



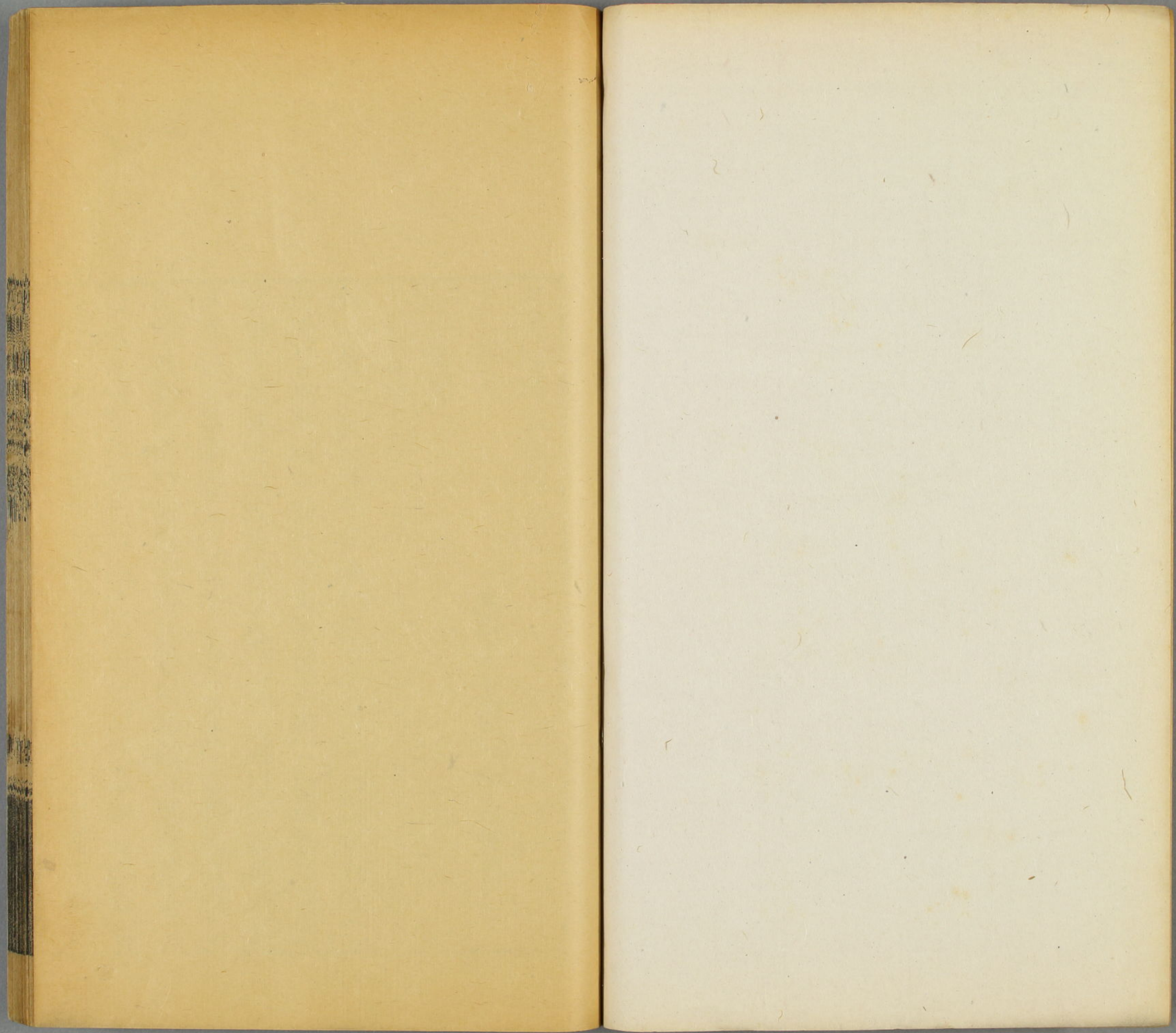
四書地理攷

三

□ 12
3000
3



門 12
3000
卷 3





四書地理攷卷八

東洞庭王塗原名仲塗亮生著

山名類

泰山

泰山在今泰安府泰安縣北五里○說文云岱大山也○
段氏玉裁曰域中最大之山故曰大山○白虎通曰岱宗
者何言萬物更相代於東方也○風俗通曰岱始也宗長
也萬物之始陰陽交代故為五嶽之長○塗按禹貢海岱
惟青州鄭注東自海西至岱孔傳東北據海西南據岱海
岱及淮惟徐州鄭無注但青州既言東自海西至岱則徐
州亦必以為西至岱孔傳以為北至岱按二州雖同有海

岱之文而岱畎絲枲之文見於青州則山屬青州也爾雅齊曰營州注云自岱東至海此蓋殷制又濟河間曰兗州注云自河東至濟周禮河東曰兗州賈疏以爲侵禹貢青徐之地蓋以其山鎮爲岱澤藪曰大野知之殷之兗州自河東至濟與禹貢同其徐州自濟東至海亦與禹貢同而周則言河不言濟蓋其境越濟而東得岱矣岱爲青徐接界徐州曰大野旣豬是知侵禹貢青徐之地矣魯頌泰山巖巖魯邦所詹傳云詹至也疏云泰山在齊魯之界言所詹見其不全屬魯也禮器云齊人將有事於泰山必先有事於配林後漢書梁松等議云蓋諸侯之禮也河嶽視公侯王者祭焉宜無卽事之漸不祭配林盧植曰配林小山

麓配泰山者也風俗通云林樹木之所聚生也配林在泰山西南五六里

首陽

首陽疑在今蒲州府治爲是○寰宇記云遼州和順縣首陽山在縣東四十里按論語鄭康成注首陽山在河中蒲坂城南今陽區山俗號爲首陽山又蒲州河東縣首陽山卽雷首山阜也昔夷齊守節於首陽又伯夷墓在縣南三十五里雷首山○釋地云史記正義首陽山凡五所王伯厚以爲在蒲坂者得之蓋爲讓國而餓則他處皆可爲諫伐而餓則石曼卿詩云恥生湯武干戈日寧死唐虞揖遜區是也○括地志曰蒲州河東縣雷首山一名中條山亦

四書地理考 卷八
名厯山亦名首陽山亦名蒲山亦名襄山亦名甘棗山亦名猪山亦名獨頭山亦名薄山亦名吳山此山西起雷首東至吳坂凡十一名隨州縣分之○宋氏翔鳳曰按史記伯夷列傳注馬融曰首陽山在河東蒲坂華山之北河曲之中正義曰曹大家注幽通賦云夷齊餓於首陽山在隴西首陽又戴延之西征記云洛陽東北首陽有夷齊祠今在偃師縣西北又孟子云避紂居北海之濱首陽山說文云首陽山在遼西按孟子北海之濱空語無實說文山部場山在遼西廣韻引說文同無首陽在遼西之文所可據者爲蒲坂洛陽隴西三處今統核數說論語餓於首陽之下斷在洛陽東北元和郡縣志河南府偃師縣首陽山在

縣西北二十五里盟津在縣西北三十里武王伐紂夷齊叩馬而諫正當在盟津後隱首陽亦當不甚遠又攷尸鄉爲湯都在今偃師縣西北二十五里首陽亦在尸鄉之西北蓋本尸鄉名西山也漢人多以偃師首陽爲夷齊所隱惟馬融注論語謂在蒲坂漢志河東蒲坂縣有堯山首山祠雷首在南則蒲坂之山乃是雷首非首陽也又在蒲坂南安得有西山之目顏師古謂在隴西者漢志隴西首陽縣禹貢鳥鼠同穴山在西南今甘肅蘭州府渭原縣東北有首陽故城東距河濟之間幾二千里蓋山名偶同不可牽合也王伯厚據曾子言二子居河濟之間反以首陽在蒲坂爲得實案漢志河東郡垣縣禹貢王屋山在東北泇水

四書地理考 卷八
所出東南至武德入河此濟源也垣縣故城在今山西絳州垣曲縣西北二十里王屋山在今河南懷慶府濟源縣西八十里蒲坂故城在今山西蒲州府城東五里計王屋西至蒲坂四百餘里使以蒲坂首陽爲夷齊所隱則與河濟之間渺不相涉詩唐風采芣首陽之巔此亦指偃師首陽蓋偃師東七十餘里至今開封府汜水縣卽春秋時鄭虎牢地晉欲霸中國必先固結鄭心故設言登首陽以望鄭繼言首陽之下則自晉至鄭之所經也終言首陽之東正指鄭國在首陽之東矣○塗按宋說亦未足據曾子言夷齊死於溝澮之間猶言不忘溝壑耳又言二子居河濟之間謂其諫伐耳非必指其餓地也雷首山勢甚懸延豈

必自蒲坂言之而謂不當稱西山耶且以唐風之首陽而謂指鄭之首陽其說亦近於鑿矣○盧龍縣志曰莊子云伯夷叔齊西至岐陽見周武王伐殷曰吾聞古之士遭治世不避其任遇亂世不爲苟存今天下聞周德衰其並乎周以塗吾身也不若避之以潔吾行二子北至於首陽之山遂饑餓而死又下詩登彼西山今渭源縣首陽山在岐山西北明卽夷齊餓處也宋白北番地理志曰首陽山在平州舊志言今府城東南十五里有峒山一作陽山卽其地竊意二子當日之逃爲國人之將立已耳及中子旣爲君則名分已定可以無嫌子臧之反於曹季札之反於吳古之人有行之者二子何獨不然况西土之人皆爲讐國

箕子之去又適東夷天下宗周之時舍故都其何往孤竹遠在夷陬周初隔山戎而蔽於燕燕史無通於中國中國之首陽表著爲口實而海濱孤竹無從稱之矣是或一說也○塗按張守節言首陽有五余按寰宇記和順縣亦有首陽則首陽有六矣然孟子言北海之濱正指遼西地耳則首陽止有五矣今本說文暢字下無首陽字當係傳寫脫落據玉篇漢書王貢兩龔傳注所引皆有首字諸家各指一地未可懸斷姑並存之以備攷可也○一統志蒼山在鞏縣北帝王世紀以爲卽東首陽山在偃師縣西北北接孟津縣界舊志卽邙山最高處○一統志邙馬村在孟津縣東三十里相傳夷齊叩馬諫武王處

東蒙

東蒙在今沂州府蒙陰縣○釋地云東蒙卽書之蒙羽其藝詩之奄有龜蒙也元和志誤析爲二以在沂州費縣西北八十里者爲蒙山在費縣西北七十五里者爲東蒙山按漢地理志蒙陰縣注云禹貢蒙山在西南有祠顧史國在蒙山下可證其爲一山也○皇侃疏曰蒙山在東故曰東蒙主也○禹貢錐指曰蒙山在今蒙陰縣南四十里西南接費縣界劉芳徐州記蒙山高四十里長六十九里西北接新泰縣界齊乘曰龜山在今費縣西北七十里蒙山在龜山東二山連屬長八十里禹貢之蒙羽論語之東蒙正此蒙山也後人惑於東蒙之說遂誤以龜山當蒙山蒙

山爲東蒙山而隱沒龜山之本名故今定正之邑人公鼎論曰蒙山高峰數處俗以在東者爲東蒙中央者爲雲蒙在西者爲龜蒙其實一山龜山自在新泰其北有沃壤所謂龜陰之田亦非卽龜蒙峰也參之以邢疏東蒙卽蒙山非有二山明矣

南山

南山在今西安府附郭長安縣南○釋地云詩詠南山可指實者二一曹之南山郡縣志在曹州濟陰縣東二十里南山朝濟是也今在曹縣一終南之山如南山之壽幽幽南山節彼南山信彼南山是也今長安咸寧藍田盩厔四縣之境○樊氏廷校曰詩凡三南山采蔚南山周南山也

南山崔崔齊南山也南山朝濟曹南山也在書禹貢詩秦風爲終南左傳爲中南地理今釋云終南山在今陝西西安府長安縣南五十里東至藍田縣西至鳳翔府郿縣縣亘八百餘里○元和郡縣志云終南山在京兆府萬年縣南五十里一名太一亦名中南○詩地理攷云張衡西京賦云終南太一隆崛崔嵬則非一山矣李善曰終南山之總名太一一山之別號○柳子曰惟終南據天之中在都之南西至於褒斜又西至於隴首以臨於戎東至於商顏又東至於太華以距於關○塗按左傳杜注在武功縣南地理志在武功縣東武功今之郿縣及武功縣境也

華

華山在今同州府華陰縣南十里○白虎通曰華之為言
穫也言萬物成熟可收穫也○風俗通曰華者華也萬物
滋然變華於西方也○括地志曰華山在華陰縣南八里
古文以為敦物也○塗按禹貢雍州終南惇物至於鳥鼠
鄭注云地理志終南惇物皆在右扶風武功也孔氏正義
云地理志云扶風武功縣有太一山古文以為終南垂山
古文以為惇物山在今武功縣東南二百里即太一之北
峰括地志以為華山誤矣○禹貢華陽黑水惟梁州孔氏
正義云周禮職方氏豫州其山鎮曰華山在豫州界內此
梁州之境東據華山之南不得其山故言陽此山之西雍
州境也○塗按梁在華陽雍在華陰而山屬於雍至周方

以為豫州鎮也

嶽

嶽在今鳳翔府隴州西南○廣雅吳山謂之開山○白虎
通嶽之言狃也狃功德也○地理志吳山在右扶風汧縣
西古文以為汧山雍州山也○廣雅疏證曰兩漢志并以
汧山為吳嶽胡渭曰周尊汧山曰嶽山俗又謂之吳山或
謂之吳嶽史記又以嶽山與吳嶽為二而汧山之名隱矣
在周禮通謂之嶽山禹貢總謂之岍山俗以在州西四十
里者為汧山在州南八十里者為嶽山其實一山也○邵
氏晉涵曰周營成周宅於土中華山在成周境內故首舉
之吳岳在岐周境內故次及之又曰冀州之霍山與泰華

衡恒唐虞之五嶽也華嶽泰恒衡周之五嶽也泰衡華恒嵩高漢初相傳之五嶽也泰華霍恒嵩高武帝所定之五嶽也○塗按霍山名大岳書至于岳陽鄭注太岳之南一名霍太山此職方冀州之山鎮也職方雍州其山鎮曰嶽山卽岍也禹貢導岍及岐鄭注云四列導岍爲陰列西傾爲次陰列嶓冢爲次陽列岷山爲正陽列馬融注云三條導岍爲北條西傾爲中條嶓冢爲南條

岐

岐下在今鳳翔府東五十里之岐山縣○顏師古曰其山兩岐俗呼箭括嶺○括地志岐山一名天柱山○寰宇記其峰高峻迥出諸山狀若天柱因以爲名○一統志周城

廢縣在岐山縣東北水經注岐山水屈逕周城南城在岐山之陽而近西所謂居岐之陽也又歷周原下北則中水鄉成周聚故曰有周也○釋地云孟子言去邠踰梁山言山而不及水詩言率西水滸言水而不及山太史公合而作周本紀曰遂去邠渡漆沮踰梁山止於岐下將自邠抵岐東南二百五十餘里登山涉水敘次如畫然程大昌雍錄謂渭水實在梁山下之南循渭西上可以達岐則詩水字又與漆沮無涉益精確矣○施氏彥士曰邠州南界永壽縣縣南九十里爲乾州州北五里卽梁山其山橫而長自邠至此百三十里適界邠岐之間乾州西界鳳翔府扶風縣又西六十里爲岐山縣是岐在邠之西南而百詩云

自邠抵岐東南二百五十里誤矣且程大昌旣知循渭西上可以達岐而雍錄又云邠在岐西北亦誤蓋邠的在岐之東北也○又曰孟子外書云文王生於台疆台卽后稷所封邑在今乾州西南六十五里武功縣岐周在其西八十里故岐周亦曰台疆太王遷岐亦是復后稷之故地也○塗按詩疏引鄭志幽在岐山西北四百里幽譜但謂在岐山北詩疏屢言幽在岐西北則閻氏謂在西北固有所本也尙書大傳注謂在東北以今地理攷之則在東北爲是或者岐之西北岐之東北皆爲幽地歟

梁山

梁山在今乾州○釋地云雍州有二梁山一在今韓城郃

陽兩縣境書治梁及岐詩奕奕梁山春秋梁山崩爾雅梁山晉望也皆是孟子之梁山則在今乾州西北五里其山橫而長自邠抵岐二百五十餘里山適界乎一百二十里之間○尙書大傳云過梁山邑岐山鄭注云梁山在岐山東北岐山在梁山西南

轉附朝舞

轉附朝舞當爲山名在今登州府文登縣○趙注云皆山名又言朝水名也疏云顧野王釋云澗水名出南陽恐誤澗爲舞○釋地云二山不知所在宋趙德有轉附附作鮒屬萊州之說殊無依據竊意此二山當在海之東○樊氏廷枚曰程是菴曰景公傳轉附乃太公之墓朝舞乃桓公

之墓按太公反葬於周檀弓疏云葬鎬陪文武魏王泰謂桓公墓在牛山牛山在臨淄縣南十里則非轉附朝舞也金仁山云朝舞海旁之山潮至如舞陳士元孟子雜記朝如朝夕之朝衛有朝歌齊有朝舞皆以俗好嬉遊故名其地諸說不同○宋氏翔鳳曰水經白水出朝陽縣西東流過其縣南又云澠水出澠陰縣西南無陰漢書地理志作舞陰與朝陽皆屬南陽郡漢舞陰在今南陽府泌陽縣西北六十里朝陽在今鄧州南八十里則朝舞二水皆在南陽明甚案轉謂周流附謂薄附言周流朝舞之水而薄至楚之國都此齊桓伐楚之故道也管子戒篇桓公將東游問於管仲曰我游猶軸轉斛南至瑯琊景公思復修桓之

業故欲觀其舊蹟僖四年左傳君處北海寡人處南海此遵海而南亦泛指楚地非必浮舟海中也蓋朝舞尚在齊西東行至瑯琊方是齊之南境故云南放琅邪也○焦氏循曰按史記秦始皇二十八年並渤海以東過黃腫窮成山登之罘立石頌秦德焉而去南登琅琊大樂之三十七年自琅琊北至榮成山至之罘漢書郊祀志後五年東幸琅琊禮日成山登之罘浮大海司馬相如子虛賦云且齊東階巨海南有琅琊觀乎成山射乎之罘晉灼云之罘山在東萊縣蓋之罘卽轉附也之與轉一聲之轉罘與附古音通秦皇漢武所游自琅琊而北則至之罘成山自之罘成山而南則至琅琊齊景公欲觀乎轉附朝舞轉附卽

之采也朝舞卽成山也于欽齊乘云召石山在文登之東
伏琛齊記云始皇造橋觀日海神爲之驅石豎柱今驗成
山東入海道水中有豎石往往相望似橋柱之狀又有柱
石二乍出乍沒又云召石山與成山相近因始皇會海神
故後世遂呼成山曰神山然則召石卽成山也朝召古字
通朝舞卽柱之緩聲蓋以石形似柱而緩呼之爲朝舞古
舞石聲近閻氏疑此二山當如成山召石山之類未以聲
音借求之故不能定耳或謂轉附朝舞卽華不注乃華不
注在今濟南歷城之西去齊都不遠無煩欲觀毛氏奇齡
謂轉附朝舞卽管子猶軸轉斛按傅子謂管子乃後之好
事者所加刺取孟子之文入之是猶軸轉斛爲轉附朝舞
之譌不得謂轉附朝舞卽猶軸轉斛之譌也然卽其斛字
益知舞爲石字韋昭國語注云石今之斛也

瑯邪

瑯邪在今青州府諸城縣○釋地云趙注齊東南境上邑
集註因之今諸城縣東南一百二十里有琅琊山山下有
城卽其處○諸城縣志曰此山三面環海惟西南通陸○
括地志云密州諸城縣東南百七十里有琅琊臺越王勾
踐觀臺也臺西北十里有琅邪故吳越春秋云越王勾踐
二十五年徙都琅琊立觀臺以望東海遂號令秦晉齊楚
以尊輔周室歃血盟卽勾踐起臺處又曰瑯琊山在密州
諸城縣東南百四十里始皇立層臺於山上謂之瑯邪臺

○水經注琅邪山孤立特顯出於衆山上下周二十餘里傍濱巨海所作臺基三層層高三丈上級平敞方二百餘步高五里臺上有神淵○山海經琅邪臺在渤海之間琅邪之東注云今琅邪在海邊有山特起狀如高臺卽琅邪臺也

崇山

崇山在今澧州永定縣○釋地云孔疏謂在衡嶺之南非也通典澧州澧陽郡澧陽縣本漢零陽縣地有崇山卽放驩兜之所宋則在慈利縣路史以爲今有驩兜墓是○周氏柄中曰在今湖廣澧州永定縣大庸所東有驩兜塚寰宇記以嶺外之驩州爲所放處非

羽山

羽山在今登州府蓬萊縣○蓬萊縣新志云羽山在縣東南三十里寰宇記云登州蓬萊縣東十五里卽殛鯀處有鯀城○王氏鳴盛曰馬融書注云東裔也禹貢蒙羽其藝卽此昭七年子產云昔堯殛鯀於羽山杜注在東海祝其縣西南漢地理志云東海郡祝其縣有羽山續漢志亦然劉昭注引博物記云縣東北獨居山西南有淵水卽羽泉也俗謂此山爲懲父山晉地理志亦云羽山在祝其縣之西今屬江南贛榆縣界縣南有祝其故城卽漢舊縣是也○地里攷實云羽山在沂州之東南海州之西北贛榆之西南郟城之東北實一山而跨四州縣也祝其城則在贛

榆○塗按祝其之羽山其地近較之崇山幽州三危不類故近儒皆以在蓬萊者爲是與孔傳言東裔在海中者合也○一統志在蓬萊縣東南三十里之罟水所出

三危

三危當在今西藏土司境○戴氏震曰鮮水西北白龍堆沙之東曰三危是山不協禹貢之文其名蓋後起也鮮水今之青海在沙磧之東而寧夏府之西肅州甘州之南積石之北元和郡縣志沙州燉煌縣三危山在縣南三十里有三峰故曰三危卽指此也考之書黑水西河惟雍州華陽黑水惟梁州導黑水至於三危入於南海河旣行積石之南東北屈曲過雍州之北折南左右冀雍之間爲龍門

西河而河所出山自枯爾坤西南接岡底斯西北爲于闐南山直抵葱嶺則河北之水不得絕之而南以入南海今所謂三危山者其下亦無水逕三危不在河北甚明屈原天問篇云黑水元趾三危安在今河源西南三百餘里爲金沙江之源又東南五百餘里爲潞江之源潞江自發源卽成池三皆黝黑殆所謂元趾者歟三危蓋其所經之地歲久名湮無從證實耳此水導源三池去金沙江源不遠三源歧置如鼎足皆在岡底斯東北然則雍之西南境至此水上遊梁之西境至此水無可疑也左傳允姓之姦居於瓜州瓜州漢敦煌也允姓所居在瓜州三苗所居在三危後世失傳而一之也瓜州值析支西北三危蓋值崑崙東

歟○程氏同文曰爾雅謂河出崑崙山海經謂河與黑水同出崑崙是爲雍梁二州之黑水亦卽導水之黑水其雞山所出乃別一黑水水經注黑水出張掖雞山南流過三危入南海之說非也黑水旣由雍以入南海其不假道於梁無疑然則雍梁以黑水爲距皆西距耳三危所在當以康成引地記書在烏鼠之西南當岷山者爲確蓋烏鼠南少西爲岷山其曰烏鼠西南當岷山者其地必更在岷山之西與岷山南北相當處其不直曰岷山西乃曰烏鼠西南者當時達三危必由烏鼠取道傍岷山北循黃河南岸經今四川松潘屬郭羅克土司境西南行乃抵焉岷山之西爲西藏土司境三危當在其處蓋枯爾坤之西爲巴薩

通拉木又西爲諾莫渾烏巴什雖隨地異名實同爲一山其卽古之崑崙乎黃河出其東格吉河出其南流爲瀾滄江喀喇烏蘇河出其西流爲怒江皆經雲南此二江必有一古之黑水矣孰爲近瀾滄爲近今金沙江之西乃瀾滄江也○張氏邦仲曰黑水之名見於禹貢者三出崑崙者此導水之黑水也水經注所謂黑水此雍州之黑水也唐樊倬以麗江爲黑水卽金沙江此梁州之黑水也蓋雍州之黑水其源在黃河之北梁州之黑水其源在黃河之南岷山脊東之水皆入江岷山脊南之水始入南海耳○塗按以黑水爲有三則三危亦有二地矣然按經序所導之水皆名見於上九州者也若置雍州梁州之黑水不釋而

別敘一所導之黑水經文豈有此體例乎當以禹貢三見之黑水為一水者是也

箕山之陰

箕山之陰在河南府登封縣○劉熙注云箕山嵩高之北○釋地云張守節云箕山一名許由山在洛州陽城縣南十三里括地志遂云嵩山一名外方山在洛州陽城縣西北二十三里互相證明斷非一山也觀酈道元注先敘太室山次五渡水並屬崇高縣又敘禹避商均於此及周公測日影處次箕山及上有許由冢並屬陽城縣雖同見穎水條內而山固區以別矣○一統志箕山在登封縣東南水經注陽城縣南對箕山山上有許由冢下有牽牛墟穎

水側有犢泉是巢父還牛處○宋氏翔鳳曰史記夏本紀益讓禹之子啓而避居箕山之陽集解曰陽字一作陰劉熙曰崇高之北正義曰箕山之陽即陽城也箕字誤本是嵩字而字相似其陽城縣在嵩山南二十三里則為嵩山之陽也按張守節言箕本字誤者熟思其文定當為嵩高之南箕山之北也

牛山

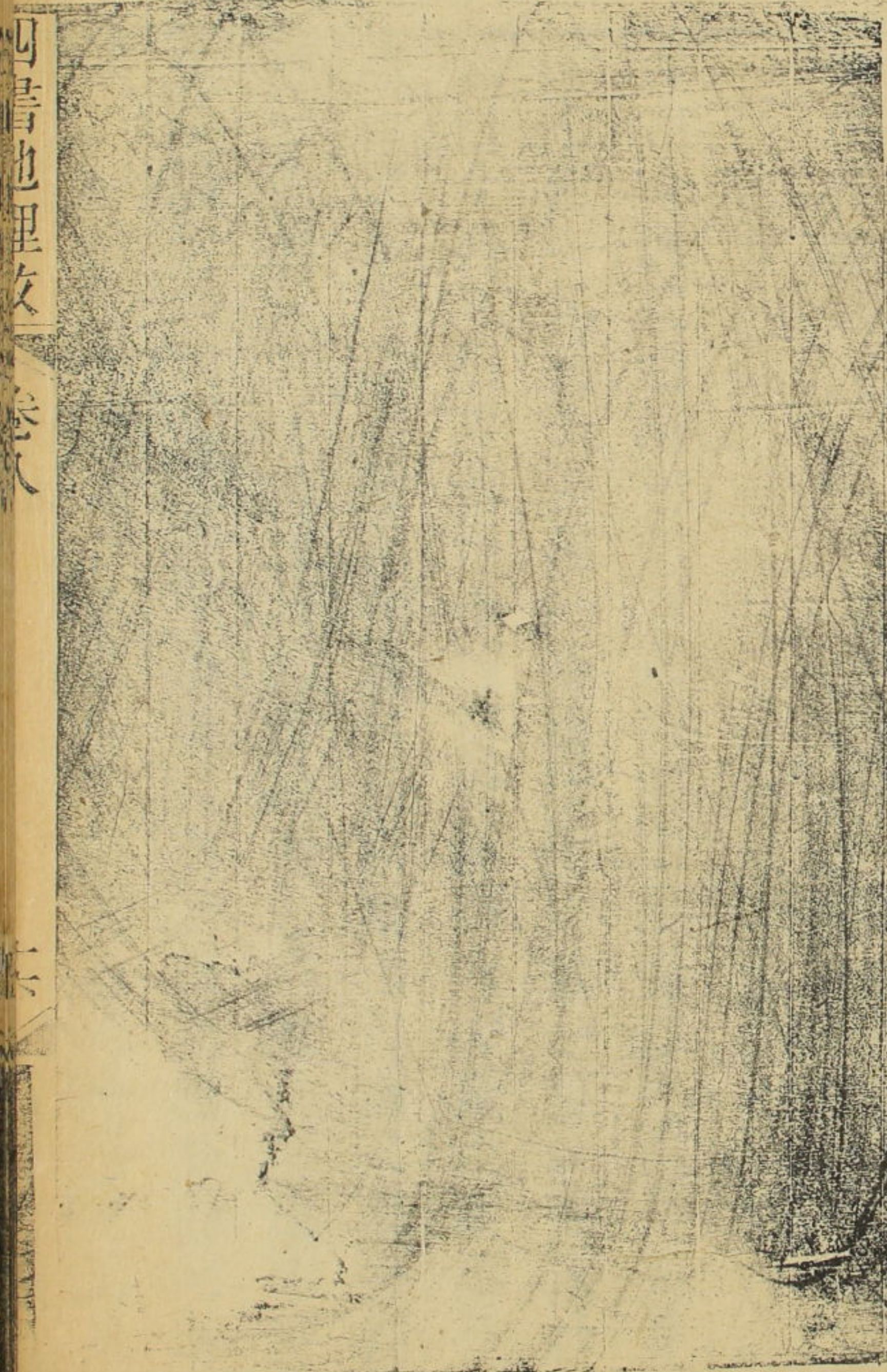
牛山在今青州府臨淄縣○劉熙注云南小山曰牛山○釋地云齊之東南山也本趙氏注方向稍錯今目驗在今臨淄縣南十里亦在唐臨淄縣南二十一里○塗按牛山既名南郊山齊又以此得名則詩咏南山崔崔應即指此

○水經注天齊水出南郊山下謂之天齊淵五泉並出南
 北三百步廣十步水在齊入祠中齊之為名起於此矣其
 水北流注於淄水○宋氏翔鳳曰南郊山即牛山牛山為
 齊臨觀之阜非過險峻樹木宗生斧斤易盡故為小山韓
 詩外傳稱齊景公遊於牛山而北望齊曰美哉國乎鬱鬱
 泰山參天入雲視此小矣曰北望知山在齊南史記管晏
 列傳引括地志亦云管仲冢在青州臨淄縣南三十一里
 牛山之阿趙云東南非也

東山

東山當即東蒙山○釋地云集註魯城東之高山案曲阜
 縣東二十里有防山孔子父母合葬處絕不高大也或云

費縣西北蒙山正居魯四境之東一名東山孔子登東山
 指此



四書地理攷卷九

東洞庭玉澗原名仲澗亮生著

水名類

河出今西番之阿勒坦。爾雅河出崑崙虛色白所渠并
千七百一川色黃百里一小曲千里一曲一直。邵氏晉
涵曰今西寧府界西南千四百餘里有大山厥色紫黑是
產金銀唐人所謂紫山稱斯名矣自紫山以西又南迤西
連諸山綿亘二千餘里其卽古崑崙之虛歟。括地志河
僂達山亦名建末達山恒河出其南澣海出書於西河北
隅按書字河字當衍黃海出東北隅其三河去山入海各三萬里

此謂大崑崙肅州謂小崑崙也禹本紀云河出崑崙二千五百餘里日月所相隱避爲光明也又曰崑崙山在肅州酒泉縣南八十里禹貢崑崙在臨羌之西卽此明矣。塗按崑崙既有大小之異禹貢又指國名則崑崙所稱之地廣矣。徐氏松西域傳補注曰傳云南北有大山接通鑑注南山在于闐之南東出金城與漢南山接北山在車師之北卽唐志所謂西州交河縣地柳谷金沙嶺等以今地理證之西藏東北三百十里有岡底斯里卽古崑崙釋氏謂之阿耨達其山分四幹向北者曰僧格喀巴布當和闐正南分爲二支一支東趨爲張騫傳及此傳所稱南山以在西域之南也一支過和闐西北趨千六百餘里又西而

北折又折而東環千八百餘里統名蔥嶺蔥嶺又東趨爲天山過回疆北至巴爾坤東北而止是爲西域之北山蓋西域三面皆山惟東面缺也傳云中央有河按卽塔里木河河東流亘西域中說文曰河水出燉煌塞外崑崙山傳云東西六千餘里南北千餘里按今回疆輿地以烏道法計之南北兩山千二百餘里西自和什庫珠克嶺東至黨河五千餘里漢書據步測言也傳云東則接漢阨以玉門陽關孟康云二關皆在敦煌西界按敦煌郡有敦煌縣龍勒縣今敦煌縣治以北爲漢敦煌縣地縣治以南爲漢龍勒縣地漢志龍勒縣有玉門陽關後魏改龍勒爲壽昌史記正義引括地志陽關在壽昌縣西六里玉門關在縣西

因書地理考卷九
北一十八里傳云西則限以蔥嶺今按伊犁西南善塔斯嶺卽蔥嶺之一山山上悉生野蔥傳云其南山東出金城與漢南山屬焉按葉爾羌和闐境南諸山自和闐南復東出經羅布淖爾南又東經安西州南又東經青海甘州涼州南又東經渭水南爲武功太乙諸山又東至西安府長安縣南五十里爲終南山言西域南山至此而終也傳云其河有兩源一出蔥嶺山一出于闐按河有兩原者特據兩地言之其實河有三源也河出蔥嶺者二一曰蔥嶺南河其河東源爲聽雜阿布河西源爲澤普勒善河合爲葉爾羌河一曰蔥嶺北河其河西源爲雅爾雅爾河東源爲烏蘭烏蘇河合爲喀什噶爾河河出于闐者一其河東源

爲玉隴哈什河西源爲哈喇哈什河合流爲和闐河傳云子闐在南山下按南山在和闐額里齊城南吾八十里傳云其河北流與蔥嶺河合按和闐河二源自南山出東北流東源經額里齊城東西源經額里齊城西又各北流三百餘里合爲和闐河又東北流四百餘里至噶巴克阿克集之地蔥嶺北河蔥嶺南河皆自西來會傳云東至蒲昌海按和闐河與蔥嶺南北河既合經阿克蘇城南有阿克蘇河自北來會乃合而東流是爲塔里木河東至哈喇沙爾城入於羅布淖爾卽蒲昌海也自和闐河蔥嶺河合流之地至蒲昌海千四百餘里傳云蒲昌海一名鹽澤者也按水經注河水又東注于渤澤卽蒲昌海也水積鄯善之

四書地理考 卷九
三
東北龍城之西南地廣千里皆爲鹽而剛堅行人所經畜
產皆布氊臥之掘發其下大鹽方如巨枕以次相累類霧
起雲浮寡見星日少禽多鬼西接鄯善東連三沙爲海之
北隘矣史記正義引括地志蒲昌海一名勃澤一名鹽澤
一名輔日海亦名牢蘭亦名臨海在沙州西南傳云去玉
門陽關三百餘里按玉門陽關在今色爾騰海之東羅布
淖爾在今吐魯番城西南相去千餘里不得云三百餘里
水經注作東去玉門陽關千三百餘里爲是漢書傳寫奪
去千字傳云廣袤三百里按尚書正義引此傳文作廣袤
三四百里今測淖爾東西二百餘里北有圓池三南有方
橢池四澤之廣袤不能知其確數大約在三四百里間也

今本脫去四字傳云其水停居冬夏不增減皆以爲潛行
地下南出於積石爲中國河云按羅布淖爾水潛於地下
東南行千五百餘里至今燉煌縣西南六百餘里之巴顏
哈喇山麓伏流始出山麓有巨石高數丈山崖土壁皆黃
赤色蒙古語謂石爲齊老謂北極星爲噶達素謂黃金爲
阿勒坦山麓之石遠望如北極星故蒙古名其地曰阿勒
坦噶達素齊老伏流自壁上天池湧出歎爲百道皆黃金
色東南流爲阿勒坦河又東北流三百里入鄂敦塔拉中
其泉數百泓卽元史所謂火敦腦兒譯言星宿海者也又
東南流百三十里瀦爲扎浚淖爾又東南流折而南五十
里瀦爲鄂陵淖爾又自東北出東流五十里折而東南百

四十里又南流二百六十里折而東南三百里又東北二百四十里經阿木奈瑪勒占木遜山南麓卽大積石山漢書地理志金城郡河關縣積石山在西南羌中今在西寧府西南邊外五百三十餘里卽禹貢導河之地自古言河源者多不了獨此傳綜括詳盡所言地形與今若合符節惟謂重源出於積石仍因山海經之訛○塗按河出阿勒坦去積石幾千五百里而漢書謂南出於積石故徐君以爲訛爾○戴氏震曰白紫山西連犛石山又南迤西連接恒水所出山今番語呼岡底斯者縣亘二千里皆古昆崙之虛也犛水出犛石山與河源相去僅三百六十餘里中隔一嶺犛水亦呼犛牛河語之轉爲麗水今名金沙江又

名布賴楚也岡底斯水經注謂之阿耨達山序阿耨達山數水其北流者逕且末城西左會于闐葱嶺之水入鹽澤西流者逕于闐安息右會葱嶺西流之水入雷翁海恒水則南流入南海用是知岡底斯延綿而西北抵葱嶺實羣山之大脊也河源以南唐吐蕃今西藏之境古崑崙國在焉積石東北今青海之境古析支在焉而漢大宛西域踰葱嶺而西古渠搜在焉三地大小諸國通稱西戎繫于雍州者也○塗按葱嶺和闐之河皆注鹽澤潛行千五百餘里出阿勒坦東南流至星宿海約三百里又行千一百餘里至禹貢之積石而元人都實測河源則誤以積石爲昆侖也禹貢不言河源唯記積石漢志金城郡河關積石山

在西南羌中是也其山有九峯綿亘三百餘里河行山南
遶東而轉西旋山之三面如玦然也又有小積石山去大
積石尚千餘里卽唐述山也尙書後案曰元人誤以積石
爲崑崙遂以小積石爲禹貢積石自積石至龍門河東北
流折而北折而東又折而南難于屬詞故不言其方向龍
門漢志在馮翊夏陽縣北隋改縣曰韓城括地志云龍門
山在韓城縣北五十里此河西之山也東與壺口隔水相
望通典云同州韓城絳州龍門二縣皆有龍門山是河東
亦有龍門矣然禹貢龍門在雍不在冀自積石至龍門當
有五千五百餘里遼史云龍門山石壁對峙高數百尺望
之若門徼外諸河及沙漠潦水皆於此趨海雨則俄頃踰

千仞晴則清淺可涉矣又二百里南至華陰華山之北也
此山跨梁豫二州間河在關內潼激因謂之潼關河自鹽
澤至此凡四大折矣其初一折自積石至鄯蘭也其再折
自鄯蘭州至豐州也其三折自三受降城至勝州東也其
四折自勝州至華陰也自華陰東行至底柱地說云河水
東流貫砥柱觸闕流酈注以三門爲底柱以底柱下五石
灘爲闕流而王翰遊三門記謂底柱在三門東百五十步
崇約三丈周數丈要之諸峯在當時總爲一巨石禹鑿而
廣之以通河三門亦底柱也河行底柱夾兩山間其流湍
悍至于孟津其勢稍緩可舟而渡漢志河內郡河陽縣孟
津在其境是固在洛北亦在河北也又過洛汭杜預謂洛

泗水在鞏縣南皇甫謐謂在鞏縣東北二說不同按杜云在
南以洛之曲流言之皇甫云在北以洛之入河言之要皆
在縣東也至隋時鞏縣移治東界則洛泗反在其西矣水
經云河水東逕成皋大伾山下鄭康成曰地說云大坏地
喉也沈水出坏際矣在河內修武武德之界沛沈水與滎
播澤出入自此按鄭說謂在修武之西武德之東也此以
河北岸之山言之水經謂逕成皋蓋以河南岸之山言之
二說二而一者也臣瓚謂修武武德無山可當當在黎陽
在今衛輝府東北不知爾雅山一成坏山僅一成卑淺已
甚修武武德臨河岡阜豈無足當之乎水經以南岸之成
皋當之則又差高大矣若大坏在黎陽則河已折而北經

文何以東字貫大伾而以北字係大坏下耶塗按降水即
漳水也降水出今山西潞安府屯留縣西南八十里盤秀
嶺至潞安府潞城縣入濁漳水亦由是有衡漳之名漢志
云漳水至安平阜城入河行千六百八十里此漢時入河
之道禹時必更在其上游也括地志云降水源出潞州屯
留縣西南方東北流冀州入海蓋會漳入河以入海也蔡
氏以南宮枯澤當之非也鄭康成以其水當之亦非也恒
衛既從雖指謂恒水出曲陽縣西北至縣東北入滏衛水
出靈壽縣東北至縣東南入滹沱既入之後曲陽以下之
滏亦名恒靈壽以下之滹沱亦名衛其滏水之出高是山
滹沱之出泰戲山則恒衛之別源也自周以滹沱嘔夷爲

并州之川其名著而恒衛之名遂隱於是恒衛二水僅以恒陽溪雷溝河當之其原委不過歷數十里之地曾謂是尋常之溪澗而勤禹功之荒度乎大陸鄭注謂在鉅鹿至唐人所言不一通典有二一在趙州昭慶縣一在深州陸澤縣元和志有四一在邢州鉅鹿縣一在深州鹿城縣併上爲四今按昭慶卽趙州陸澤卽深州鉅鹿卽今順德府鉅鹿縣鹿城卽今保定府東鹿縣澤在鉅鹿西北接昭慶界蓋一澤跨二縣之境也大陸宜在邢趙二州界而深州不與焉廣平曰陸是處有之謂大陸爲澤者蓋大陸之旁有澤而因地以名澤也今經言大陸旣作則是其地已可耕作而澤則非可言作矣爾雅九河之次自北而南逆河

者旣分爲九又合爲一以一迎八而入於海逆河卽渤海也禹河入海在碣石此臣瓚說而胡渭宗之謂地理志碣石在右北平驪成縣西南計渤海距碣石五百餘里今則逆河與碣石俱淪于海或以在今昌黎縣北十里之山當之此山距海數十里非也或以海豐之馬谷山當古之碣石抑又舛矣而吳廷華獨據漢志兩碣石下無河水入海之文斷以爲逆河入海在直沽禹貢之碣石當在章武而淪于海中非驪成縣之碣石其說甚辨然亦無實據也○地理今釋曰積石山在今河州北一百二十里通典云禹施功自積石而東今西平郡龍支縣界山是也按諸家言積石者多以此爲小積石別有大積石說本漢書西域

四書地理考 卷九
傳至水經云積石在葱嶺北則失之矣或譏杜佑主龍支之積石因唐置積石軍于澆河故城誤攷後漢書郡國志隴西郡河關縣積石山在西南又桓帝紀燒當羗叛段熲追擊于積石注卽禹貢導河積石在鄯州龍支縣南是河州積石之名非始于唐矣○塗按此說與錐指異疑後漢志脫羗中二字若段熲追擊之積石安知非卽大積石乎○禹貢錐指曰冀三面距河而不言治河蓋舉山與地以別之壺口梁山志龍門西河之治也岳陽志南河底柱之治也覃懷志孟津浴汭之治也大陸志徒駭河之治河自大陸以北禹疏爲九道然後恒衛從而大陸作碣石志逆河之治也雖不言治河而河已無不治矣又曰孟子引書

洺水警余洺水者洪水也此水迫近都邑堯親見其狀故口能言之而心實懼之正尸子所謂河出孟門之上大溢逆流蓋凡水逆流皆謂之洪水而龍門呂梁之河爲害尤甚禹受命治水無急於此者此而不治則帝都將有其魚之患又何暇救天下之昏墊哉馬明衡曰朱子謂治水當自下流始下流當自碣石九河始此意固是余竊以爲自下流始者此治水之大勢然上流有壅遏之甚者亦必先達之此治水之權宜也又曰懷縣故城在今懷慶府武陟縣衛漳一名降水其入河在今廣平府肥鄉曲周二縣界經文所謂北過降水者也又曰懷襄之世河從大伾以東早已潰決四出太史公曰行平地數爲敗是也不待鑿龍

門而始然且龍門未鑿水由地上汜濫而南亦終入於河
河中之水不加少龍門既鑿水由地中行復其故道河中
之水亦不加多鑿與不鑿其利害皆在冀於充青徐無損
益也唯覃懷底績之後河東河內大小諸水悉歸於東河
崩騰北注向之青徐分受其患者至此充獨當之勢甚危
急而恒衛大陸亦瀰漫難治非先疏九河不可故經書恒
衛大陸於田賦之下以見二役在九河既道之後不與覃
懷之役相連也○夏允彝禹貢合注曰桓譚云河水濁一
石水六斗泥而民競引河漑田令不通利至三月桃花水
至則決以其噎不泄也可禁民勿復引河夫引河且不可
况分爲九乎然則禹之導爲九河也何居蓋河不可分謂

其上流耳若入海之處泄之愈速則河愈通利又何害哉
今九河之下卽爲逆河殆謂自此而下卽海潮逆入矣蓋
名雖爲河實卽海也海水內吞九河外灌不惟藉水力
以刷沙而海之潮汐亦藉河力以敵之禹之以水治水所
爲不可及也後世不知其說而徒欲棄地以授河其名則
大豈知水性者哉○水經注淮南子曰龍門未闢呂梁未
鑿河出孟門之上大溢逆流無有邱陵高阜滅之名曰洪
水大禹疏通謂之孟門孟門卽龍門之上口也實爲黃河
之巨阨○錐指曰龍支之積石至龍門約計有四千三百
餘里若禹貢之積石更在龍支之南塞外一千二百餘里
則自積石至于龍門當有五千五百餘里也龍門以上禹

功所不加故數千里之河總括爲一句又曰底柱之險者
不減於龍門自古患之三門之險非鑿鑿所能除堯都平
陽冀之島夷及兗青徐揚荆豫之貢道必由底柱或疑其
時亦參用陸運以余觀之三門之險不專在底柱其下兼
有闕流爲之阻蓋自底柱以東夾河羣山之水竝注于河
禹功旣遠泥沙日積河上激六峯下阻十九灘湍波倍加
洶湧昔人計不及此但欲鑿廣三门一試于楊焉再試于
李齊物不惟無益而害且茲甚則以鑿石落水河身愈淺
三门雖廣不能勝百二十里之闕流故也禹治河率自下
始度禹當日必先浚闕流而後析底柱二險皆去則貢舟
直達帝都不必參用陸運矣又曰自古論河患者皆云孟

津而下地平土疏移徙不常失禹故道然吾觀孟津以上
亦不能無患其所以不至遠泛濫者徒以夾河之山脈未
盡地高上堅耳然上流之怒不泄則害必鍾於下流漢明
帝詔曰左堤疆則右堤傷左右皆疆則下方傷孟津之隄
所謂左右皆疆則下方傷者也至滎陽則左堤強而右隄
傷矣治河者欲使洛納以東永無溢決其可置孟津底柱
於度外乎又曰凡二水並行一盛則一微自然之勢也故
上流宜合不宜分合則流急而沙去分則流緩而沙停而
禹顧於大伾之南醜爲潔川者則以河勢欲東不得不分
之以泄其怒以潔川一道分河流十之一二不使指大於
股亦未爲害耳及周之衰諸侯各擅其山川以爲已利於

是有滎陽下引河爲鴻溝者至定王五年河遂南徙無他
河水之入鴻溝者多則經流遲貯不能衝刷泥沙故也宿
胥之塞實鴻溝致之又曰大陸地也非澤也以地爲澤自
班固始若爾雅十藪自當主澤言孫炎解不誤穎達引以
證經之大陸則誤耳又曰堯時河從大伾山南東出或決
而北或決而南汜濫兗豫青徐之域禹乃廝爲二渠一引
而北載之高地爲大河之經流而餘波循故道以東者名
之曰漯漯川受水不多雖平地不爲害竊意禹穿地自宿
胥口以至鄴東引河合漳水入海是爲北過降水耳又曰
遷書疎畧頗多言北載之北地而不知大伾以東非高地
也又曰地理志鄴縣故大河在東北入海水經注宿胥故

瀆受河於遮害亭東黎山西者卽王橫所云禹之行河隨西
山下東北去者也自黎陽以下水經所稱大河故瀆一名北
瀆俗謂之王莽河者卽周定王時所徙西漢猶行之至王莽
時遂空者也所稱河水自鐵邱南東北流至千乘入海者卽
王景所治東漢以後見行之河也司馬遷知引河北載之高
地矣而不知當時所行者非禹河王橫知禹河隨西山下東
北去矣而不能實指其地名班固知有鄴東故大河矣而不
知其上承宿胥口酈道元知宿胥故瀆爲白溝矣而不知其
下卽鄴東之河杜佑知衡漳至肥鄉入河矣而不知其河卽
經北過泲水之河故自大伾以下凡降水大陸九河逆河之
所在皆不得其真也○又曰漢河堤牽謂之金隄禹引河北

四書地理考 卷九
載之高地使隨西山下東北去無藉於隄而亦不妨有堤李
垂導河書言曹公所開運渠東北有伯禹古隄蓋鯀所作也
而禹修之遂目之曰禹隄賈讓所謂東薄金隄者卽此也在
今濬縣鯀用之以防川而河有逆行之患禹因之以導水而
河得就下之宜勝棋所用敗棋之著也○夏允彝曰汾河之
源有二一出天池一出林溪山天池卽管涔山谷也鯀堤在今
開州博州亦有鯀堤又名禹堤衛州亦有禹隄通名金隄一
名千里隄今按汾水自管涔而下西瀕省城不數百里地卑
濕又河土疏且沙淖故善徙說者謂河出山陘中勢旣得逞
又值東山暴埒注下兩觸而成一勝故易徙全賴石堤堅固
乃免患古爲金堤故非得已也又曰岳陽向爲堯都鯀極意

崇防但不察源委以致罔功禹先疏下流以殺河勢河流
旣定太原以上只修鯀功自可奏功矣○鄭康成曰下尾
合名爲逆河言相向迎受○蘇氏曰逆河者旣分爲九又
合爲一以一迎八而入於海卽渤海也○薛氏曰河入海
處舊在平州石城縣東望碣石其後大風逆河皆漸於海
舊道湮矣○錐指曰九河之所以入海而無壅者賴逆河
之復合爲一也逆河旣漸於海則八枝之亾無日矣淮南
水利考云海水潮汐日二至每入也以二時其出也亦二
時二時之出係湖水二時之入則海水海水過湖水不得
流者每日有八時黃沙寧無停乎此最精於物理者然此
猶就清水言之耳若黃河則一石水而六斗泥海之所入

者沙河之所出者亦沙也以沙遇沙如膠投漆唯受以廣二百餘里之逆河翻騰入海而又有碣石以當其衝則潮汐不能踰而西內沙不停外沙不入此禹河所以千載無患也自逆河變爲勃海而潮汐直抵九河之口九河勢分力弱不足以攻沙外沙日至內沙不出徒駭猶能相敵八枝立就湮廢矣漢人不知此義而唯以九河爲急縱令穿爲四五亦不旋踵而淤耳蓋逆河旣淪則河不宜分而宜合合則行疾而湍悍力能衝刷泥沙故周定王時上流雖徙而章武入海之道自若宋北流入海之道只一獨流口闊六七百步深八九丈趨海之勢甚速其明效也又曰按水經注黎陽以上河水所過有金城天水武威安定北地

朔方五原雲中定襄雁門西河上郡河東馮翊河南河內凡十六郡黎陽以下大河故瀆所過有魏郡東郡清河平原信都勃海又六郡而班固云過郡十六行九千四百里殊不可曉今攷禹河所過有魏郡廣平鉅鹿信都勃海而無東郡清河平原過郡凡二十一也以經言之河自章武東出爲逆河逕驪成至繁縣碣石山入海又過郡二右北平遼西行三百餘里也又曰宋君臣論治河多格言神宗曰河決不過占一河之地或東或西若利害無所較聽其所趨如何又曰水性趨下以道治水則無違其性可也如能順水所向徙城邑以避之復又何患雖神禹復生不過如此此格言也然施於商河北流適得其宜若地平土疏

四書地理考 卷九
古
潰溢四出所占不止一河之地者豈亦當順水所向遷城
邑以避之乎歐陽修曰河本泥沙無不淤之理淤常先下
流水行漸壅乃決上流低處故大河已棄之道自古難復
此格言也然瓠子決二十餘年而武帝塞之河復北行二
渠河侵汴注淮泗六十餘年而王景治之仍由于乘入海
今橫隴之徙裁二十年安見必不可復但北流實爲利便
不當更事橫隴耳蘇轍曰黃河之性急則通流緩則淤澱
旣無東西皆急之勢安有兩河並行之理此格言也然自
古河未有不兩行者禹廝二渠爲萬世法自參以上則必
敗宋之二股卽唐之馬頰以此爲枝渠受河水十之一二
亦自無害但不可令指大如股耳張商英曰治河當行所

無事一用隄障猶塞見口止其啼此格言也語出賈讓然
讓意謂正道常流不可倣戰國爲之曲防耳若衝激之處
潰溢可虞非增卑倍薄何以禦之任伯雨曰禹之行水不
獨行所無事亦未嘗不因其變以道之此格言也然必如
北流之合於禹迹者不妨因其勢而利導之若注鉅野通
淮泗安得不反之使北耶此孟子所以惡執一也○尙書
後案曰漢志右北平驪成縣大碣石山在縣西南遼西郡
索縣有揭石水南入官不言有山蓋驪成有大碣石則索
縣有小揭石可知酈道元言淪海者蓋海水波襄偶然漸
及山下非真泯焉蕩焉也○錐指曰史記秦始皇誓刻碣
石門漢書武帝東巡海上至碣石此海濱之山斗入海者

四書地理考 卷九
故賈讓言禹之治水鑿龍門闕伊闕析底柱破碣石蓋伊闕類龍門夾峙兩岸水出其間者也碣石類底柱橫絕中流當河之衝者也析之破之不容已矣但此石不知何年苞淪於海水經云碣石山在遼西臨渝縣南水中酈注云昔燕齊遼曠分置營州今城屆海濱海水北侵城垂淪者半王橫之言信而有徵碣石入海非無證矣又云今枕海有石如甬道數十里當山頂有大石如柱形往往而見立於巨海之中潮水大至及潮波退不動不沒不知深淺世名之謂天橋柱也酈氏言碣石淪海可據如此而後魏文成帝太安四年東巡登碣石山望滄海改山名樂遊蓋此山雖淪於海而去北岸不遠猶可揚帆覽勝不知何時復

遭盪滅今昌黎縣南海中無一山此酈氏之說所以不信於今也近世有郭造卿著碣石叢談以昌黎縣北十里仙人臺當之夫天橋柱者酈註明言在海中其又可移之乎陸耶又曰壺口有三一在吉州西南禹貢之壺口也一爲汾陰縣西南之平山亦名壺口山一在長治縣東南哀四年齊國夏伐晉取壺口杜注潞縣東有壺口關是也孟門有二一在龍門山之北如尸子所言龍門未闢呂梁未鑿河出孟門之上者卽龍門之上口也一在太行山東襄二十三年齊侯伐晉取朝歌入孟門是也呂梁卽梁山之別名梁山漢志在夏陽縣西北而諸志所言不同蓋是山綿亘百里自今郟陽西北抵韓城西北皆梁山然向南則益

西而去河愈遠惟韓城西北之山首枕西河北連龍門當以是爲禹鑿之跡耳岐山在今岐山縣晁以道用水經注以爲呂梁狐岐皆冀州山河水所經治之以開河道也案呂梁在今永寧州東北一名穀積山去河一百五十餘里狐岐在今孝義縣西去河三百餘里安得謂河水所經乎晁說甚謬曾彥和云壺口梁岐一役也不可分言於二州故并言於冀愚謂禹貢書法亦有變例凡山皆係本州而雍之梁岐獨書於冀也治梁以除河患而遂及岐者何也蓋地上之積潦未經疏洩不可以耕作故併治之爲帝都艱食計也河道通而汾水之來始有可受然後修鯀之功太原在平陽東北今之晉陽也岳陽就附近山南者言之

則爲今岳陽趙城二縣然經之所主亦不止此二縣揚雄冀州牧箴曰岳陽是都則堯都平陽亦岳陽也覃懷二字共爲一地曾氏曰覃懷平地當在孟津之東太行之西懷襄之時平地致功爲難故曰底績地形南北爲從東西爲橫河北流而漳東流注之則河從而漳橫矣夏氏俱曰冀州三面距河河爲大患故所治自壺口至衡漳皆所以治河之害與夫別流之入於河也按恒衛皆於艾安入河禹必先道九河而後治恒衛從河以入海不然海口壅塞雖欲治二水不可得也大陸地形洿下東有大河北有恒衛瀰漫之勢平田旣成巨浸至是乃濬其畎澮達於支川其澤亦爲之陂障以資蓄洩而耕作以興故復言旣明其非

一役也九州之末各載其通於帝都之道傳以爲禹治一州之水旣畢遂還帝都白所治鄭康成謂治水旣畢更復行之觀地肥瘠定賦高下王肅謂詳記各州往還乘涉之事皆非也周希聖謂天子之都必求其舟楫所可至使夫諸侯之朝貢商賈之貿易雖其地甚遠而其輸甚易此說得之又曰河自禹告成後下迄元明凡五大變而暫決復塞者不與焉一周定王五年河徙自宿胥口東行漯川至長壽津與漯別行而東北合漳水至章武入海二王莽始建國三年河決魏郡至千乘入海三宋仁宗時商河決河分爲二派北流合永濟渠至乾寧軍今青縣入海東流合馬頰河至無棣縣入海四金章宗明昌五年河決陽武分爲

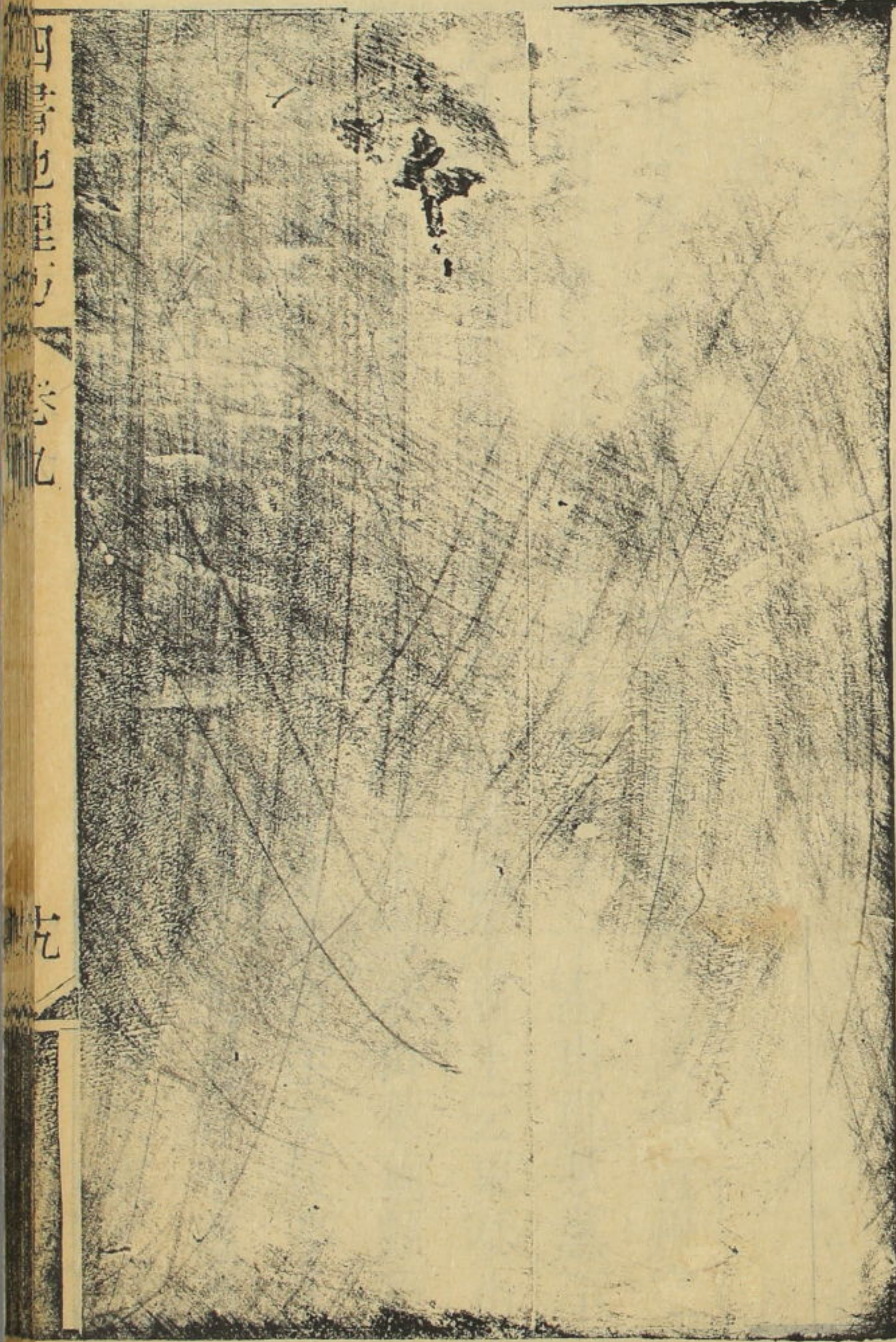
二派一由北清河入海一由南清河入淮五元世祖二十六年會通河成北派漸微及明宏治中築斷黃陵岡支渠遂以一淮受全河之水是也○地圖綜要曰周用論黃河每歲冬春之間自西北演迤而來未見爲害及夏秋霖潦時至吐洩不及震蕩衝激考之前代決於夏月者十之六七秋月十之四五冬月蓋無幾焉周用又言河之不安其流由于阡陌之壞溝洫不修誠確論也古之溝洫卽今之渠今江南之地水患鮮者以渠多而水勢分也誠若古者溝洫之法豈止可平河患抑且可興民利一旦有釁又足以禦戎馬是爲寓武備于農功資人和于地利者也

海

海論語浮海指勃海孟子舉於海指楚藪澤○說文海天池也以納百川者又云澗勃澗海之別也○潛邱劄記云太史公多言勃海河渠書謂永平之勃海也封禪書謂登萊之勃海蘇秦列傳指天津衛之海朝鮮列傳指海之在遼東者勃海之水大矣非專為近勃海郡者也○姚氏鼐曰楚地不至於海孫叔敖薦氏薦賈之子亦非居海濱者也蓋藪澤亦謂之海荀子孫叔敖期思之鄙人也○彙纂云固始縣東北有蓼城岡即古蓼國又云期思古蔣國今在固始縣西北七十里○毛氏奇齡曰淮水逕期思之北而東注于海以淮通海故稱海○劉熙釋名云海晦也其水黑如晦也○孫炎注爾雅云海晦也晦闇于禮儀也○

瑩按寢邱乃沈國之別邑先為楚所得者期思即其地

東洞庭王瑩原名亮生著



蓋遊真祖以武園之限呂大猷發祖昏照思唱其說也

通海故稱海○劉熙釋名云海晦也其

四書地理攷卷十

東洞庭王塗原名仲塗亮生著

水名類

汶

汶出今泰安府萊蕪縣○釋地曰有徐州之汶有青州之汶此指徐州言也○王氏祖曰前漢書于泰山郡萊蕪下云禹貢汶水出西南入濟又于琅琊郡朱虛下云東泰山汶水所出東至安邱入濰按水經汶水出泰山萊蕪縣原山西南過嬴縣南又南過奉高縣北又西南至安民亭入濟又云汶水出峯廬縣泰山北過縣東又北過淳于縣西又東北入于濰是則萊蕪之汶由西南行入濟朱虛之汶

由東行入濰以達于海二汶固不同矣以今地理核之汶河水有數源其經流一自萊蕪縣原山之陽發源一自泰安縣泰山之北仙臺嶺發源至故縣鎮二水合流謂之大汶河又西南與萊蕪牟汶羸汶會牟汶之源有二合流會于羸汶羸汶之源亦有二分流入于牟汶由是俱合于大汶又西與北汶會北汶本于泮水自泰安縣泰山西發源東南流有石汶水入之又東合大汶又有小汶水自新泰縣東北龍堂山南麓發源至柴城謂之柴汶亦合于大汶此汶之名不一也詩言汶蓋指大汶言之酈氏又云汶水逕鉅平縣故城而西南流城東有魯道詩所言魯道有蕩者也按成二年齊侯伐我北鄙圍龍注龍在泰山博縣西

昭桓二年公會齊侯于羸注齊邑今泰山羸縣哀十一年曾吳子伐齊克博壬申至于羸然則羸博以南屬魯界龍以北屬齊界故成二年取汶陽田蓋汶之南皆魯地也齊魯往來孔道實在羸博當今寧陽東平間故襄公之來會由之也○塗按齊乘云齊有三汶入濟之汶見禹貢入濰之汶見漢書入沂之汶見水經注所謂叟崗水東經蒙陰者也一統志云汶有二源一出臨朐縣沂山卽瀑布泉一出縣西南嶧山北流七八里與沂山水合亂流逕縣北三里又東入濰此二水皆朱虛之汶也○錐指曰元和志乾封縣界有五汶原別而流同五汶者北汶羸汶柴汶牟汶其一則經流也按酈注無羸汶五汶之外有小汶在州東

南七十里源出官山流逕徂徠山南又西入汶水所謂大汶口也羸汶合牟汶故酈不言五汶以小易羸斯爲當矣
○趙氏一清曰泰安圖志羸汶與牟汶合自萊蕪縣至泰安縣與仙臺嶺水會名曰大汶亦曰塹汶又西南流與石汶合石汶者環水也又西南流與北汶合北汶者泮水也四汶共流而西南小汶水會之小汶出新泰縣至泰安縣逕徂徠故柴城北而合于大汶尋其川脈卽古柴汶之道柴汶出梁父縣至陽關城南而西合于汶今梁父縣東之上源已絕而下流僅至古柴城卽合于大汶然小汶之行甚遠倘古有是水道元無容不記此必溝通之以合于柴汶其後水流旣盛而柴汶遂爲所奪大汶小汶之名皆起

于後世彼以合羸牟北石四汶故名之曰大此則專合柴汶故名曰小是五汶者又并爲二以出于大汶蓋羸牟二汶由東達西橫水也北石二汶由北注南直水也柴汶出東北以注西南亦橫水也五汶之名不當去羸道元不別出羸汶者以羸爲發源經流也○塗按寰宇記據述征記以涪汶當五汶之一按水經注引地理志曰靈門縣有高泵山與晤一山涪水所出東北入濰說文云水出靈門山世謂之涪汶矣在今莒州與萊蕪之水無涉也

川上

川上疑在今兗州府泗水縣○釋地曰相傳卽泗水發源處今之泉林寺在泗水縣東五十里陪尾山下四源竝發

會而成溪是爲泗水○塗按此說不必拘水經注洙水西南至魯縣東北分爲二流北爲洙濱南卽泗水孔子設教于洙泗之間是闕里故在川上也

沂

沂在今兗州府曲阜縣○大事表曰沂水在今曲阜縣南二里西入滋陽縣境合于泗水論語所謂浴乎沂卽此齊亦有沂水今沂州府沂水縣西北一百七十里雕崖山接蒙陰縣界南流至江南淮安府宿遷縣北匯爲駱馬湖又南入運河書淮沂其乂是也又出武陽之冠石山者亦謂之沂水在今兗州府費縣俗呼小沂水哀二年取沂西田是也○水經注沂水出魯城東南尼邱山西北平地發泉

流逕魯縣故城南沂水北對稷門亦曰雩門門南隔水有雩壇又西逕圓邱北又西右注泗水○元和志沂水亦名雩水源出縣東南八里荆澤詩駟駒牡馬在荆之野是也○一統志此沂水齊乘謂爲西沂又云曲阜縣境凡二十入泉入泗者七由沂入泗者二十有一溫泉在曲阜縣東南十里雖沍寒時水常暖可浴卽曾點浴沂處也西北流入沂河○塗按水經沂水出泰山蓋縣艾山水經注云小沂水出黃孤山又云治水出太山南武陽之冠石山世俗謂此水爲小沂水是論語沂水之外又有三沂水也

津

津問津處在今南陽府葉縣○寰宇記河東縣蒲津關在

縣西二里卽子路問津之所又曰長垣縣又名蒲邑子路
隨夫子於此問津卽蒲邑之津也又云葉縣黃城山下有
東流水卽子路問津所又云閿鄉縣蒲城子路爲孔子問
津之所○水經注方城山水東流注濩水故地理志曰南
陽葉方城邑西有黃城山是長沮桀溺耨耕之所有東流
水則子路問津處尸子曰楚狂接輿耕于方城蓋于此也
盛宏之云葉東界有故城始雙縣東至瀨水逕泚陽界南
北聯聯數百里號爲方城○濩按寰宇記于葉縣旣載問
津處則河東長垣閿鄉可知其誤

漢

東漢水出今漢中府畧陽縣西漢水出今秦州○洪氏亮

吉曰山海經漢水出鮒魚之山水經沔水出武都東狼谷
如淳曰此方人名漢水爲沔水今按漢書地理志武都郡
沮縣沮水出東狼谷南至沙羨南入江與水經所言出東
狼谷同是沮水卽漢水又名沔水也今畧陽縣本漢武都
郡沮縣地在沔縣西四十里畧陽縣東南有大丙山左思
蜀都賦嘉魚出于丙穴注丙穴在漢中沔陽縣樂史云大
丙山小丙山竝在順政縣東南七十里北有穴有水潛流
土人相傳爲丙穴沮水經穴門而過或謂之大丙水按今
之大丙山卽山海經之鮒魚山也東狼谷卽鮒魚山之別
名或谷在山左近總之漢水出鮒魚山西漢水出蟠冢山
又氏道之漾水亦出蟠冢山以班志考之西漢水出蟠冢

之西則漾水當在嶓冢之東故至武都合沮亦有東漢水之目今氏道廢縣已無攷矣自魏收始誤以華陽郡嶓冢山爲漢水所出而後人如杜佑李吉甫皆承其誤也又攷班志沮水過郡五乃武都漢中南陽南郡江夏也若今之寧羗州爲漢廣漢郡葭萌縣地西漢水所經東漢水並不經其地後人以州北之嶓冢山附會爲沮水之源誣矣至氏道之漾水至武都沮縣已合于沮二水合乃有沔水之名也○說文漾水出隴西獮道東至武都爲漢又曰沔水出武都沮縣東狼谷東南入江○段氏玉裁曰獮道不屬隴西當作氏道乃與漢志合鄭注尙書曰漾水出隴西氏道至武都爲漢至江夏謂之夏水又注梁州沔潛云潛蓋

西漢出嶓冢東南至巴郡江州入江行二千七百六十里班鄭皆謂東漢西漢同出嶓冢與今水道不合○尙書後案曰水經注敘西漢源流其中合濁水則與東漢通矣逕通谷又與東漢通矣至寒水注之則卽郭璞所謂東漢一支從沔縣南流至漢壽入大穴中通峒山下西南潛出而入西漢者亦卽鄭梁州注所謂漢別爲潛其穴本小水積成澤流與漢合大禹自廣漢疏通卽爲西漢水者亦卽水經注所云葭萌西漢鄭康成之所謂潛水者也西漢出自山源似非漢別但從沔陽伏流至葭萌者係漢別之潛而此潛旣與西漢合則通西漢上源皆得名潛又以潛沔通流故可以西漢山源冠東漢水也○水經注云漢中記曰

嶓冢以東水皆東流嶓冢以西水皆西流卽其地勢源流所歸故俗以嶓冢爲分水嶺○錐指曰郭璞爾雅音義云有水從漢沔陽縣南流至梓潼漢壽入大穴中通峒山下西南潛出一名河水舊俗云卽禹貢潛也括地志潛水一名復水今名龍門水源出綿谷縣東龍門大石穴下此梁州之潛也在今廣元縣廣元舊志云源出縣北木寨山與括地志不同意者木寨山乃水自沔陽來之所經而人誤以爲出歟水經注西漢卽潛水自沔漢溯流而屆于晉壽界阻漾枝津南厯岡穴迤邐而接漢沿此入漾書所謂潛潛而逾沔矣以今輿地言之浮嘉陵江至廣元縣北龍門第三洞口舍舟從陸越岡巒而北至第一洞口出谷乘舟

至沔縣南所謂浮潛逾沔也又曰韻會潛出伏流也荊州之潛雖不如出龍門石穴之奇亦必漢水伏流從平地涌出故謂之潛承天府志云漢水自鍾祥縣北三十里分流爲蘆伏河經潛江縣東南復入于漢卽古潛水也按潛江縣本漢竟陵江陵二縣地今漢水之分流者名蘆伏而其地又名白泚皆取泚流之義此水起鍾祥縣北訖潛江縣東南行可三百里以爲古之潛水庶幾得之○樊氏延間曰導嶓冢至于荆山內方至于大別荆山在今襄陽府南漳縣西南內方地理志云章山在江夏竟陵縣東北古文以爲內方山在今安陸府鍾祥縣胡渭曰禹貢三澨當在沔水入漢處一在襄城北卽大隄一在樊城南一在三洲

口東皆襄陽縣地易氏曰漢水自滄浪洲東南流三百六十里至襄陽縣境大別鄭元云在廬江安豐縣杜預以爲非是元和志魯山一名大別山在漢陽縣東北一百步水經云又南至江夏沙羨縣北南入于江註庾仲雍曰夏口一曰沔口矣左傳謂之夏口自此則滙澤爲彭蠡在注江之後鄭元曰滙回也漢與江鬪轉東成其澤矣○地理志武都東漢水受氐道水一名沔過江夏謂之夏水入江錢氏坵曰武都在今階州成縣西漾漢一源志不言水所出山遂迷漾水之原而後人復以爲東漢水出今寧羗者非矣水經注引庾仲雍云獻水南至關城合西漢水是當有一水從徽縣南下至陽平關與東西二漢相通今則山坡

零雜無從究辨求所謂獻水渺不知所在矣今漢水從寧羗州北東南流折東逕沔縣南褒城縣南又東南逕漢中府城西南又東逕成固縣南洋縣西西鄉縣北又東南逕石泉縣南折南逕紫陽縣西南折東逕興安府城北洵陽縣南白河縣北折北又東逕鄖西縣南鄖陽府城南均州東北又東南逕光化縣西南又南逕穀城縣西折東逕襄陽府城北折南逕宜城縣東安陸府城西荊門州東又東逕潛江縣北天門縣南沔陽州北漢川縣南至漢陽府城東北武昌府城西入江云過江夏謂之夏水漢水東合夏水漢水亦得夏水之稱矣○沮沮水出東狼谷南至沙羨入江過郡五行四十里荊州川錢氏坵曰沮縣在今漢中

四書地理考 卷一
府畧陽縣東南一百二十里東漢水之別源也東狼谷在畧陽縣東北沮水逕縣東合漢云南至沙羨入江者卽漢耳過郡五武都漢中南陽郡江夏也○氏道禹貢養水所出至武都爲漢錢氏姑曰養卽養字氏道在今秦州清水縣西南縣在上邽之東南下辨之東北則養水亦出嶓冢山其明徵矣隴坻山阪零雜溪澗糾互衆流莫析以今證古則水從嶓冢東南流逕故河池而合泉街水蓋今黑谷水之源似卽養水之源濁水之流似卽養水之流但自酈氏以後俱衍黑谷水入濁濁水入西漢爲說而莫曉山坂紊糾二水互通之緣遂令迷于所始是談地理之一蔽也余奉檄委窮涇渭二水道徑秦隴之間熟悉其處故知

禹貢暨本志之文皆無所誤證以山海經嶓冢之山漢水出焉東流注于沔水經嶓冢山在氏道南二說更信言之非舛矣○西禹貢嶓冢山在西西漢水所出南入廣漢白水東南至江州入江過郡四行二千七百六十里錢氏姑曰西在今秦州西南一百二十里嶓冢山在今秦州西南六十里白水墊江也墊江至昭化縣北合西漢水○塗按近儒皆疑東漢之不出嶓冢惟錢氏之說最爲明晰故備錄之

水出淇澳

淇在今衛輝府輝縣彰德府林縣○說文水出河內共北山或曰出隆慮西山○山海經北山經沮洳之山瀑水出

四書地理考 卷一
九
焉南流注于河注云今淇水出隆慮大號山東過河內縣南爲白溝郝氏註曰沮洳之山在今河南輝縣○水經淇水出河內隆慮縣西大號山注云自元甫城東南逕朝歌歌縣北○地理志出河內共縣北山東至黎陽入河○通典淇水至衛州衛縣界入河謂之淇水口古朝歌也衛居河淇之間○詩地理攷呂氏曰泉水卽今衛州共城之百泉也淇水出相州臨慮縣東流泉水自西北來注之故曰亦流于淇○錢氏坵曰肥水在衛博物志謂之澳水亦詩所謂泉源之水矣水有二原一出朝歌城西北東南流與左水合左水謂之馬溝水出朝歌城北異出同流之謂也在今衛輝府淇縣○邵氏晉涵曰說文隩水隈崖也詩釋

文引孫炎云水曲中也詩疏引陸璣云淇澳二水名劉昭郡國志注引博物志奧水流入淇水水經注云肥泉博物志謂之澳水案劉昭酈道元所引與陸璣說同然肥泉卽泉源之水俱見衛風不得以爲奧水爾雅以隈釋隩毛傳因之是淇澳非二水名也

四海

四海或以水言或以地言或泛指天下言○塗按尙書外傳四海康成謂四面相距爲方萬里七千里內爲九州其外爲四海爾雅九夷八狄七戎六蠻謂之四海此指地言之也書言决九川距四海言通九川于海孟子四海爲壑此指水言之也周禮鄭注四海猶四方也孟子定四海之

民中庸富有四海此則泛指天下言耳然以地言海則四海可以實徵以水言海則四海不可以確驗左傳南海北海指齊楚孟子東海之濱劉昭謂在瑯琊海曲縣北海之濱當指遼西郡令支縣漢書有東海郡北海郡南海郡獨無西海郡王莽欲立之至獻帝時始立西海郡是以地言海可據史傳以攷其地也顧亭林言禹貢東漸于海入于南海不言西海北海南海者猶西河止一河也禮記曰祖天地之左海也明右之無海矣洪邁曰海一而已地勢西北高東南下北至青滄曰北海東漸吳越曰東海南至交廣曰南海其實一也無有所謂西海者屈子賦云指西海以爲期蓋寓言也然程大昌謂條支之西有西海先漢使

固嘗見之而著于史西海之西有大秦夷人與海商相來往唐書又言突厥部北海之北有骨利幹國在海北岸是實有西海北海者洪稚存亦力辨有西海北海山海經之紀大荒有東海西海南海北海又有西北海西南海東北海東南海則是天地之勢四邊有水九州皆居水內故謂之州州古之洲字四海固環乎四裔也此以水言四海有不可以實驗者矣

水滸

水滸疑在漆水沮水渭水之側○詩自土沮漆傳云沮水漆水也箋云公劉失職遷于豳居沮漆之地正義云此沮漆謂在豳地但二水東流亦過周地故下傳云周原沮漆

之間是周地亦有漆沮也○率西水許傳云率循也許水
厓也箋云循西水厓漆沮水側也疏云循西方水厓漆沮
之側東行而至于岐山之下○周原廡廡傳云周原沮漆
之間也○自西徂東周爰執事箋云幽與周原不能爲西
東據至時從水許言也正義曰幽在周原西北而經言自
西便是從其正西而來故辨之鄭志張逸問幽與周原不
能爲東西何謂答曰幽地今爲柤邑縣在黃山北沮水西
有涇水從此西南行正東乃得周故言東西云岐山在長
安西北四百里幽又在岐山西北四百里如志此言發幽
西南而行從沮水之南然後東行以適周也○詩地理攷
曰沮漆名稱相亂水經云沮水出北地郡直路縣東過馬

翊殺翊縣北東入于洛此沮水之源流也漢志扶風有漆
縣漆水在縣西東入渭此漆水之源流也沮自沮漆自漆
也至孔氏引水經云沮水俗謂之漆水又謂之漆沮則名
稱相亂矣諸家書解以出扶風之漆水與出北地之沮水
爲二謂扶風之漆水至岐山入渭在灃之上流而書言渭
水會涇之後乃過漆沮則漆沮在灃水涇水之下流故以
書之漆沮爲出北地之漆沮與詩扶風之漆別也但水經
出北地者止是沮水而謂之漆沮耳如上所言則詩之漆
沮自是二水書之漆沮止是一水卽詩之沮也然水經之
沮入洛書之漆沮則入渭沮水若爲漆沮一名洛水則漆
沮卽洛也而又云入洛何也姑闕之以俟知者○又曰縣

詩沮漆指豳國是漆沮之上流也周原傳漆沮之間指岐
周是漆沮之下流也吉日及潛言漆沮指鎬京當亦去岐
周不遠也史記正義云二水源在雍州西其名洛水者在
雍州東又曰十三州志萬年縣南有涇渭北有小河卽
沮水也○禹貢古今合註日程大昌云漆沮在雍名凡四
出縣詩之謂漆沮者普潤之漆水也大王文王之都在岐
而普潤者岐地也禹貢之謂漆沮者卽富平縣石川河至
白水縣入洛而與洛水俱自朝邑入渭者是也以其在涇
下故也若邠州雖有漆水而其地在邠邠乃公劉所都則
不爲縣詩之漆沮矣鄭白二渠自雲陽谷口來入石川河
石川河旣爲漆沮故世亦誤認二渠以爲沮漆也○塗按

縣詩正指豳地言而程氏以爲指岐地言舛矣當由泥毛
傳周原漆沮之間而云然○程大昌雍錄曰禹貢止有漆
沮秦漢以後始有洛水諸家言洛卽漆沮所謂洛水者地
理志曰出北地郡歸德縣戎夷中今按其水自入塞後逕
鄜坊同之三州乃始入渭孔安國輩謂自馮翊懷德縣入
渭者是也漢懷德同州衙縣也所謂沮水者長安志曰自
邠州東北來至華原縣南流乃合漆水入富平縣石川河
石川河者沮水正派也所謂漆水者自華原東北同官縣
界來南流入富平縣石川河是爲合沮之地此三水分合
之詳也若槩三水而命其方則漆在沮東至華原而西乃
始合沮沮在漆西旣已受漆則遂南東而合乎洛洛又在

四書地理考 卷十
漆沮之東至同州白水縣則遂混爲一流故曰洛卽漆沮者言其本同也○段氏玉裁曰蓋漆水出豳地漢漆縣以水爲名西南流至周岐地漢人皆審知形勢今則茫昧難詳矣說文及水經云出杜陽岐山者容舉其近源言之○汪氏龍曰山海經輸次之山漆水出焉地理志右扶風漆縣漆水在縣西關駟曰漆水出漆縣西北至岐山東入渭此涇西之漆注涇以入渭者也關駟曰有水出杜陽縣岐山北漆溪謂之漆渠西流注岐水水經注杜水東南流合漆水水出杜陽之漆溪謂之漆渠南流注岐水至美陽縣注於雍水隋書地理志扶風普潤有漆水此涇西之漆合杜岐雍以入渭者也說文澶水出北地直路西東入洛水

經注濁水入沮至白渠俗謂之漆水又謂之漆沮水此涇東之漆入洛以入渭者也○錢氏坳曰漆水同出命山一流南入杜一流北入涇俱得漆水之名○王氏引之曰胡朏明謂徧考羣書邠地有漆無沮謹案土當從齊詩讀爲杜杜水名在漢右扶風杜陽南入渭今屬麟遊武功二縣漆水在右扶風漆縣西北入涇今屬邠州沮當爲徂自土徂漆言公劉去邠適豳自杜水往至於漆水也下章率西水滸專指漆水言此漆水在涇西與禹貢小雅周頌之漆沮在涇東者不同若以此爲涇東漆沮則與邠地無涉以邠在涇西故也且漆沮是一水之名故詩書皆二字連稱分言之則謬矣又曰率西水滸箋曰循西水厓沮漆水側

也毛鄭詩攷正曰邠值岐北而少東孟子言去邠踰梁山梁山在今乾州西北五里此涇西岐東渭北之梁山正當邠之南踰梁山則不浮涇水入渭也率西水滸者旣踰梁山自東向西循水厓而上皆馬行不舟楫水滸渭水北厓也箋未審於地勢邠之漆水北流注涇非適岐所取道程泰之雍錄云渭水在梁山之南循渭西上可以達岐閭百詩云自邠抵岐二百五十餘里梁山適界乎一百三十里之間二說可據以證箋之誤謹案如考正說太王循渭水北厓而至于岐山之下則當云率北水滸不當云率西水滸矣且詩敘太王去邠遷岐之事自當始于邠而終於岐不當始於梁山之南渭水之北而略去自邠至梁山百餘

里之地也爾雅云率自也西邠之西也大王自邠西漆水之厓南行踰梁山又西行至于山之下故曰率西水滸至于岐下毛鄭皆訓率爲循循漆水而西則非適岐之道故致後人之疑○塗按康成明言邠在沮水西不得謂邠無沮水且沮者沮洳之謂水之名沮者獨多荆有沮漳竟有澠沮洳亦名沮詩言彼汾沮洳攷爾地之水甚多豈無足當沮者耶程泰之謂沮水自邠州東北來禹貢合註圖邠州有沮水而漆入之又史記先言渡漆沮後言踰梁山則水滸在梁山之前自當兼指漆沮言之惟爾在岐之東北鄭志云從此西南行正東乃得周方向稍誤而疏屢言爾在岐西北則與地理不合者也

[Faded bleed-through text from the reverse side of the page]

四書地理攷卷十

東洞庭王塗原名仲塗亮生著

東水名類禹澤之北禹澤禹自禹禹澤禹澤

九河在成平之南鬲縣之北今交河縣東有成平故城德州北有鬲縣故城○李巡曰徒駭者以徒眾起故曰徒駭太史大使徒眾通其水道馬頰河勢上高下狹狀如馬頰覆繡水多渚其渚往往而處狀如覆釜胡蘇其水下流胡下也蘇流也簡大也河水深而大也絜言河水多山石治之苦絜絜苦也鉤盤言河水曲如鉤屈折如盤也鬲津河水狹小可鬲為津○墨子灑為九澮○淮南子別河而道

四書地理考 卷十一
九岐高誘注別洩去也九岐河水播岐而爲九以入海也
○錢氏埜曰九河見於地志者三成平徒駭東光胡蘇鬲
縣鬲津今交河東光二縣及德州太史簡潔在今南皮縣
馬頰在今安德縣覆鬴在今德州鉤盤在今樂津縣○塗
按爾雅九河之序徒駭太史馬頰覆釜胡蘇簡潔鉤盤鬲
津就許商之言攷之徒駭在成平胡蘇在東光鬲津在鬲
縣徒駭最北鬲津最南徒駭是河之本道東出分爲八枝
太史馬頰覆釜當在成平之南東光之北簡潔鉤盤當在
東光之南鬲縣之北邢昺云自鬲津以北至徒駭相去三
百餘里成平今獻縣也方輿紀要以徒駭歸獻縣是也太
史河自昔無攷元史地理志謂在滄州南皮縣治北馬頰

河朔一統志謂在東光縣界通典云安德縣有覆釜河畿
輔通志謂安德故城在今山東陵縣德平界胡蘇河漢書
東光縣有胡蘇亭今寧津也齊乘謂滄州南有大漣澱西
踰東光東至海非胡蘇歟大漣澱南至西無棣有大河名
曰沙河此非簡潔等河歟潔河金史志謂在南皮方輿紀
要謂在渤海與簡相近鉤盤河漢書平原郡有般縣師古
注謂卽鉤盤般縣故城在今德平縣東北河在縣南二十
里河閒府志謂九河俱經南皮今攷徒駭所經卽漳水滹
沱所行者自獻縣交河青縣靜海大城寶坻至天津注於
渤海彼德平樂陵齊河濟陽慶雲海豐有土河以爲徒駭
者非也徒駭豈反出鬲津南哉則南皮無徒駭惟太史簡

四書地理攷 卷十一
二
潔覆釜當經其縣耳○胡氏渭曰九河所在後人率多附會其名爲某河者未必卽古之九河不名爲某河者又未必非古之九河○吳廷華曰禹貢言九河第謂之道孟子言九河第謂之疏則不過因勢疏濬非強鑿九河以激之行且按水經如桑乾漳衛白潞巨馬沙冶諸水俱世所謂巨浸視灘沮滌溜有過之無弗及而禹貢第載衡漳之名他水曾未之及豈桑乾諸水禹時尙微無待於治耶抑治之而經有缺文耶竊謂禹斷無平地鑿九河之理桑乾諸水斷無不治自安之理所謂九河者豈卽從桑乾諸水中就其近河者而分河以寄之則言九河而諸水悉舉矣○靈壽縣志曰明錢榷云班固以滹沱爲徒駭未必無據禹

時黃河北流西山諸水皆東注入河滹沱其一也滹沱正在大陸北九河卽恆山以東諸水逆河卽易水逆與易音相近呼稍訛耳黃河自南而北易水自北而南故曰逆河相合東行趨八直沽故曰同爲逆河入於海蓋直以今保定真定諸水爲九河皆天作之川禹特疏而合之而非分河之謂也又謂漢唐諸儒以九河在滄州南皮東光間者皆非滄州南皮東光皆在大陸正東且濱海矣又何藉于分播耶大陸北播經有明文滹沱爲北播之始易水爲北播之終其說似是但如此則禹貢九河旣道之文應在冀州不當在兗州矣洪荒之事本難臆斷存之以備一說可也○謝氏身山曰河水出積石之西寒涼之甚者但水雖

堅流于衆石之間則不能濁此積石以西之水所以最清
至積石東漸颶柔墟之土所以漸濁水降土升隨之而去
則溝底漸下今觀底柱以上地高河低則水降土升確然
可見滎陽以下則水復上升土復下降此河底所以日高
然黃河之水萬里奔濤直趨而下又何能使之暫停于上
以取其泥哉聖人於此再四躊躇乃於河外加河而作逐
一遞濬之法遂將一河播爲九道每至夏秋水涸之後乃
以八河通流注海一河間斷上流之口使河底之淤盡露
然後濬而去之則此一河之內無淤塞之泥因而遞及一
歲必深濬一河九歲必各濬一次周而復始永濬勿廢萬
載可無患焉

濟

濟出今懷慶府濟源縣西八十里王屋山○濟源記曰山
海經王屋之山灑水出焉灑沆聲相近濟之爲水瑩潔如
玉性下勁疾貫大河而不濁有東池有西池自王屋山頂
流入太乙池乃伏流地中東行九十里復見此滙爲二池
地志謂東源周迴七百步其深不測西源周迴六百八十
五步其深一丈合流至溫縣歷虢公臺西南入于河自今
觀之東池卽東源周僅百餘步亦不甚深西池卽西源周
如東池深纔三四尺耳王屋山頂太乙池亦涸矣○說文
沛沆也東入于海○段氏玉裁曰郡國志河東垣有王屋
山沆水出河內溫濟水所出王莽時大旱遂枯絕水經注

四書地理考 卷十一
四
曰濟水故瀆在溫當王莽之世川瀆枯竭其後水流徑通
津渠勢改尋梁脈水不與昔同是在西漢以後所謂東流
爲濟入于河者已非禹蹟之舊矣許云東入于海此謂禹
時故道獨行達海故謂之瀆今之大清河小清河非無濟
水在其間而混淆莫辨矣又曰前志垣縣下曰禹貢王屋
山在東北泚水所出東南至武德入河軼出滎陽北地又
東至琅槐入海過郡九行千八百四十里過郡九者河東
河內陳留梁國濟陰泰山濟南齊郡千乘也○括地志云
泚水出懷州王屋縣北十里王屋山頂崖下石泉停不流
其深不測至縣西二里平地其源重發而東南流爲泚水
○尙書後案曰武德入河南直成皋者禹迹也水經所敘

溫縣河南直鞏縣者則所謂津渠勢改也今其故道又盡
陷河中泚水惟從枝津之合溴水者至孟縣東南入河南
直孟津縣其流益短自禹以來泚水入河之道凡再變愈
徙而西又曰泚水自東平以下唐人謂之清河至宋又有
南北清河之名河渠志云熙寧十年河決澶州徙而南東
滙於梁山張澤灤分爲二派一合南清河入於淮一合北
清河入於海南清河卽泗水北清河卽泚瀆也南渡後北
清河又有大小之分蓋自劉豫導灤東行始齊乘以大清
河爲古濟水小清河爲豫所創志家皆沿其說今以水經
注元和志寰宇記諸書攷之泚水最南濕水在中河水最
北今者小清所經自歷城以上至東阿固皆泚水故道而

四書地理考 卷十一
五
自歷城東北如濟陽齊東青城諸縣則皆古濕水所行蒲臺以北則古河水所經蓋宋時河嘗行濕瀆及河去則大清兼行河濕二瀆其小清所行則斷爲沛水故道也○樊氏廷簡曰濟水發源於冀經流於豫分流於徐入海於青故濟有河北之濟有河南之濟禹貢沅水東流爲濟此北濟也屬冀州溢爲滎東出於陶邱北此南濟也屬豫州又在徐州爲魯濟至青州爲齊濟禹貢滎波既豬導荷澤被孟豬此豫州也大野既豬東原底平此徐州也浮于汶達于濟此青州也濟河惟兗州傳云東南距濟西北距河正義曰濟河之間相去路近兗州之境跨濟而過東南越濟水西北至東河也雷夏既澤灘沮會同晁氏曰爾雅云自

河出爲灘濟出爲澮求之於韻沮有楚音二水河濟之別也茅瑞徵曰河濟爲兗州二大水灘沮其支流也二水並治而兗境無復水患矣○塗按孔傳濟水入河並流正義則以爲河濁濟清南出還清故可知也蘇軾則以爲以味別也按濟少河多濟入河則清濁不復辨其出還清故知爲濟二水旣合則味不可辨其溢爲滎也味與濟同故知爲濟二說未嘗不可通而林之奇必駁之過矣○樊氏曰吳澄曰濟入河潛行地下溢爲滎澤溢者言如井泉自中而滿非有來處鄭曉曰濟水凡三伏而四見一見于王屋而遂伏再見而爲濟再伏而入河三見而爲滎三伏而穴地四見而出陶邱之北自此不復伏矣胡渭曰伏見之說

二孔無之然泰澤一伏東邱一見本水經注武德入河再
伏滎陽軼出再見本唐書許敬宗傳蓋濟瀆所經之地其
下皆有伏流遇空竇即便涌出故一見於滎澤再見於陶
邱不必以入河之濟爲上源亦不必并泰澤東邱數之爲
三伏三見也又曰杜佑曰濟水之在河北者王莽時此水
枯涸水但入河而已不復截河而南而水經叙濟乃一依
禹貢舊道此不詳之甚黃度曰濟水雖絕其瀆猶在雖中
閒穿鑿變易或斷或續然水之附入於其瀆者猶可尋求
緝之以存禹迹非無理佑言爲過程大昌曰兗豫之境凡
水自南北濟以行者皆循濟故道不獨荷汶顧荷汶特其大
而可數者耳今世所稱南北清河者皆古濟流派而荷汶

則其要會也陶邱以東適與荷會而遂分派會泗水以注
於淮者濟之注河而分者也東北兼汶與之同入于海者
濟之正派也此二者比濁河皆清故後世以南北清河目
之于欽齊乘入濟之汶卽今大清河于慎行筆塵天清河
第得汶之首尾實以東平諸泉由濟故瀆入海案二子皆
山東人皆實指大清河爲濟也又曰曾氏曰職方云其川
滎雒者禹時爲滎澤而已至周則爲川據此禹時滎澤渟
而不流後人導爲滎川其說創自彥和蓋陶邱滎澤相去
可五百里滎澤至周時已導爲川與陶邱復出之濟相接
自滎口石門至東逕宛胸縣南皆禹後代人所導職方豫
州之川水經謂之滎瀆而河濟合焉者也過此則爲陶邱

復出之濟矣。○塗按水經云又東北過甲下邑入於河又東北入海注云河水入濟非濟入河此酈注之駁正經文者也。又東北入海五字戴氏震謂此注之混於經者也。註引郭景純曰濟自滎陽至樂安博昌入海此酈氏自證其說也。○周氏柄中曰閻百詩曰余嘗討論濟瀆至五載評以二言曰新莽後枯而復通唐高宗前通而復枯愚按有北濟有南濟北濟王莽時大旱枯絕其後復通南濟自東漢時滎澤既堙而陶邱之流遂絕水經叙濟水自滎陽以下之道乃河水之行於濟瀆者實非濟也酈注所云枯後復通津渠勢改但當指北濟言蓋北濟初於河內武德入河後于溫縣入河是卽所謂津渠勢改者而南濟實無復通之事閻氏亦考之未審也愚竊更定之云北濟新莽時枯而復出南濟東漢後絕而不通。

漂

漂出今曹州府朝城縣。○尙書後案云前漢志東郡東武陽下云禹治濕水東北至千乘入海過郡三行千二十里續志則但云東郡東武陽濕水出案東武陽今朝城縣也應劭云在武水之陽酈道元謂武水卽漂水其故城在今縣西漢志言濕水所經除東武陽尙有四縣一平原郡高唐二濕陰三千乘四濕沃也過郡三者謂東郡平原千乘也水經注無濕水惟第五卷敘畢河事更說河之支流其文云河水又東北逕委粟津河北卽東武陽也濕水出焉

四書地理考 卷十一
上承河水于武陽縣東南西北逕武陽西城東引水北注
又東北逕陽平縣之岡城西又北絕辛道城西北又東北
逕樂平縣故城東又北逕聊城縣故城西又東北逕清河
縣故城北又東北逕文鄉城東南又東北逕博平縣故城
南右與黃溝合溝承聊城郭水自城東北出逕清河南
又東北逕攝城北又東逕文鄉城又東北出高唐注濕水
桑欽地里志曰濕水出高唐案穆天子傳丁卯天子自五
鹿東征鈞于漯水己巳天子東征食馬於漯水之上尋其
沿歷不得近出高唐桑氏所言蓋津流出次於其間也俗
以上承于河亦謂之源河矣濕水又東北逕援縣故城西
又逕高唐縣故城東又東北逕濕陰縣故城北又東北逕

著縣故城南又東北逕崔氏城北又東北逕東朝陽故城
南又東逕漢徵君伏生墓南又東逕鄒平縣故城北又東
北逕東鄒城北又東北逕千乘縣二城閒又東北爲馬常
坑坑東西八十里南北三十里亂河枝流而入于海以今
輿地言之朝城莘縣堂邑聊城清平博平禹城臨邑濟陽
章邱鄒平齊東青城高苑諸州縣界中皆古漯水所經也
○禹貢錐指云河旣與漯合復分爲二濕由濕陰故城北
河由平原故城東蓋自高唐以西至武陽河在南而濕在
北自高唐以東至海則漯在南而河在北矣○地里今釋
曰今朝城縣南有漯河陂廣十餘里又高苑縣北有漯河
禹城縣西二里有漯河東北入臨邑縣界蓋朝城漢之東

武陽高苑漢之千乘禹城漢之高唐也。漂水本出高唐至千乘入海。自禹導河至大伾始分河之一支。又東北流首經東武陽。至高唐合漂水。則高唐以南武陽以北之河皆被以漂名矣。漢志於高唐注云漂水所出於東武陽。則云禹治漂水東北至千乘入海。漂水源流固瞭然矣。○張參五經文字曰漂水字本作濕。經典相承作漂。而以濕為燥溼之溼。○禹貢雖指曰禹引河自大伾山西折而北循大陸東畔入河。而漂首受河自黎陽宿胥口始不起東武陽也。自定王五年河徙從宿胥口東行。漂川至長壽津始與漂別。津以西漂水之故道。悉為河所占。而上游較短。然河之故瀆不經東武陽。亦不經高唐。迨漢成帝末河決館陶。

由東武陽絕漂水而東北至高唐。又絕漂水東北至千乘入海。明帝永平中王景修之。遂為大河之經流。自是委粟津以西漂水之故道悉為河所占。上游益短矣。漂水一出于東武陽。再出于高唐。據成帝後言耳。○塗按漂之受河雖自宿胥口始。然委粟津以上自是河之分流。至武陽合漂而始被以漂名。高唐乃其源之再出者。胡氏謂據成帝後言之殆未然也。

汝

汝出今汝州魯山縣。○括地志云汝水源出魯山縣西伏牛山。亦名猛山。汝水至豫州鄆城縣名瀆水。○水經汝水出河南梁縣勉鄉。西天息山。東南過其縣北。又東過潁川。

郟縣南又東南過定陵縣又東南過鄆縣北又東南過汝南上蔡縣西又東南過平輿縣南又東至原鹿縣南入於淮酈注云地理志曰出高陵山卽猛山也亦言出南陽魯陽縣之大孟山又言出宏農盧氏縣還歸山博物志云汝出燕泉山並異名也今汝水西出魯陽縣之大孟山蒙栢谷西卽盧氏界也○方輿紀要曰今汝水出汝州魯山縣西南七十里大孟山東北流出縣北經伊陽縣汝州南又東南經寶豐縣郟縣南入南陽府裕州界經葉縣北又東入許州之襄城鄆城縣南而入汝寧府西平縣境東南流經上蔡縣西汝陽縣北又東經新蔡縣西息縣北至江南潁州南而注于淮蓋非復漢以前水道矣○水道提綱曰

汝水舊從舞陽縣北而南入西平界自元末於渦河塌斷其流使東歸潁於是西平雲莊諸石二山之水明時亦塞今水道與古全異○焦氏循曰汝水禹貢無之漢書地理志汝南郡定陵云高陵山汝水出東南至新蔡入淮過郡四行千三百四十里南陽郡魯陽縣注云有魯山滢水所出東北至定陵入汝又有昆水東南至定陵入汝續郡國志潁川郡亦有定陵劉昭于潁川定陵引地道記云高陵山汝水所出汝南定陵蓋卽潁川定陵前漢有一縣分隸兩郡者定陵在汝南潁川之間故分屬之光武時省併爲一故續志屬潁川耳班氏於魯陽滢水至定陵入汝於定陵序汝入淮定陵以西統汝于滢滢亦汝也連滢水數之

歷南陽河南潁川汝南故有四郡杜預春秋釋例郭璞山海經注並云汝出魯陽縣大孟山東北至河南梁縣東南經襄城潁川汝南至汝陰褒信縣入淮襄城晉置汝陰魏置在晉則歷六郡也說文言汝水出宏農盧氏還歸山班志盧氏縣熊耳在東伊水出東北然則漢時盧氏縣在伊水之南與魯陽接壤鄴氏目驗之故水經注言汝出魯陽縣大孟山蒙柏谷西卽盧氏界許氏雖與班氏異而其指則同若水經言出河南梁縣勉鄉西天息山此本山海經非班許義也酈注于滎汝分流始言汝水趣狼臯山狼臯在梁縣西南六十里見寰宇記蓋汝自魯陽越百餘里始至梁縣元和志謂出魯山縣是也謂出魯山縣之天息山

是又以魯陽大孟混入勉鄉之天息也淮南子地形訓云汝水出猛山猛與蒙柏谷長短讀蒙谷卽猛山而猛與孟形近而譌大孟山卽猛山也○樊氏廷簡曰水經滎水篇註滎水又與波水合水出霍陽西川大嶺東谷卽應劭所謂孤山波水所出也馬融廣成頌曰浸以波滎其水又南逕蠻城下波水又南分三川于白亭東而俱南入滎水滎水自下兼波水之通稱也是故關駟有東北至定陵入汝之文全氏祖望曰周禮豫州其浸波滎康成師古皆不知波水所在而以滎波之波當之後人或疑其非而以爾雅洛出爲波之波當之不知滎洛旣爲川矣不應復以其支流爲浸也書滎波旣豬鄭賈以波爲播古作蟠若從豫州

之浸波澆則不必改字矣禹貢無治汝之文而孟子有之明乎波爲霍陽之水是卽禹之治汝也又按水經注湛水出魚齒山西北東南流入汝襄公十六年楚公子格及晉師戰於湛坂杜預亦以是水爲湛水矣周禮荊州其浸潁湛鄭元云未聞蓋偶有未檢也左傳杜注襄城昆陽縣北有湛水東入汝彙纂云今葉縣北二十里有昆陽城趙一清曰漢志註師古曰潁水出陽城陽乾山宜屬豫州許慎又云湛水豫州浸蓋川土相鄰故也全祖望曰周禮荊州之浸潁湛案湛是汝水支流而潁亦與汝互相出入之水也又豫州之波亦汝水支流然則汝雖不見于禹貢未嘗不重於職方康成旣不知湛水又不知波水非善長之註

何以證明之哉全氏又曰詩遵彼汝墳蓋汝旁之水爲瀆則汝旁之土亦爲瀆謂突起也毛公乃以天防解之非也觀孟子則汝水宜決不宜防也

淮

淮出今南陽府桐柏縣○水經淮水出南陽平氏縣胎簪山東北過桐柏山東過江夏平春縣北又東過新息縣南又東過期思縣北又東過原鹿縣南汝水從西北來注之又東北至九江壽春縣西泚水泄水合北注之又東潁水從西北來注之又東過壽春縣北肥水從縣東北流注之又東過當塗縣北過水從西北來注之又東過鍾離縣北又東北至下邳淮陰縣西泗水從西北來流注之

出白馬湖東北注之又東兩小水流注之又東至廣陵淮浦縣入于海○說文淮水出南陽平氏桐柏大復山東南入海○段氏玉裁曰今桐柏縣有平氏故城前漢志云平氏禹貢桐柏大復山在東南淮水所出至淮陵入海過郡四行二千二百四十里按桐柏大復山以四字爲名禹貢祇云桐柏省言之也今淮水自桐柏山東流經羅山縣真陽縣息縣固始縣光州又入江南界經潁州府霍邱縣潁上縣壽州懷遠縣鳳陽府臨淮縣五河縣盱眙縣泗州至清河縣合於河經山陽縣阜寧縣安東縣至雲梯關入於海古水道河於冀州入海不與淮同入海淮之古水道今

未有異淮自平氏至入海大致東北行東多北少許云東南南字誤也○禹貢合注曰淮但可導之以入海而必不能使之由湖以入江淮南之地由高寶而東則俱下由邵伯而南則又昂淮之不得達于江也地限之也○孫氏蘭輿地隅說云淮水發源胎簪至桐柏流百里而伏溢爲二潭又流千里會泗至清江浦入海揚州地勢散漫不能約束淮流禹則開清江一渠堰其下流入揚之處一自清江浦入海其餘波之流散不盡者又導之由廬州巢湖胭脂河以入江又導之由天長共合以入江所謂排淮泗者也久而入江之口漸淤今故蹟猶存也或曰高堰始于陳登是不然若禹不築堰則下流散漫何以入海蓋高堰創於

神禹修補或登耳。○孫氏星衍曰：孟子言排淮泗而注之江，今不得其解，或以爲誤，或以爲據吳溝通江淮之後言。之不知禹貢揚州已云沿於江海，達于淮泗，解者謂沿江入海，自淮入泗，此僞孔之言，本不足信。貢道迂回，海運古無是法，又有泥四瀆各自入海，以爲淮不注江者，不知各自入海言入海處與江分道，不謂上游支流也。孟子言排者，通其上游支流以殺淮之勢。水經注：淮水與泚水泄水施水合泄水注濡須口，施水受肥水，東南流逕合肥縣，又東注巢湖，謂之施口，而應邵漢書注並以夏水爲出城父東南至此，與肥合，故曰合肥。合肥壽春之間有芍陂，船官湖道遙津，見於水經注。王象之輿地紀勝云：古巢湖水合

於肥河，故魏窺江南，則循渦入淮，自淮入肥，合肥受南北湖債殖傳，誤作潮也。歐陽忞輿地廣記：王存元豐九域志：合肥有肥水，淮水宋時廬州有鎮淮樓，蓋肥合於淮，淮水盛則被於肥，此淮水至合肥之證。孫叔敖時開芍陂，當因舊迹爲渠，方輿勝覽引合肥舊志：肥水北支入淮南支入巢湖，合于爾雅，歸異出同之說。合肥城在四水中，故梁韋叡堰水破城，近世水利不修，淮肥流斷，然巢湖之水夏閒猶達合肥也。且古說大別在安豐，爲今霍邱地，禹迹至此排淮，故導江有至大別之文，此亦淮流與江通之證也。然則禹時貢道正可由巢湖施肥水之流通，淮達於荷澤，荷澤合沛泗之流，故曰達於淮泗，從此達河，則至帝都矣。

江淮泗通流不必在吳王溝通之後也淮之上游壽春東則有施肥通流西則有芍陂宣洩盛夏水漲則逕合肥入巢湖以達于江故宋以前淮流不爲洪澤湖之患也○焦氏循曰說者疑淮泗不入江乃汝亦入淮不入江而孟子以汝漢並稱爲決下承注江豈孟子不知淮亦不知汝耶嘗細推之有精義焉淮自桐柏而東在上則汝潁沙渦等水入之在下則泗挾沂入之以一淮受諸水泗口以東地勢散漫難於專流入海故在上則決之在下則排之趙氏以壅解排其義爲至精何爲壅於泗口之下築堤以束之不使其流漲洩於樊良射陽之間則推抵之使東入于海有此排而淮乃挾泗入海而不致南漲於江矣乃壅障之

功施于泗入淮以下而汝潁諸流之入於淮者則不可以此壅之故於泗口以西決之使注于江此地泗未入淮所決者淮實決汝也泗旣入淮所壅者淮實壅泗也言排泗而沂在其中言決汝而潁渦等水在其中下以泗與淮並言此汝卽入淮之汝不可言決淮汝故云決汝漢是時漢在六安安豐之間入江汝入淮而決之入江蓋與漢合故云決汝漢謂決汝以合于漢而南注之江也蓋注江者汝漢之決也注海者淮泗之排也以上文言注諸海故此但言注江此古人屬文互見之法也以今推之汝水至汝寧鳳陽之間汝口入淮至霍邱西決出會於巢湖入江淮決卽汝決而汝入淮之勢洩矣又東則潁水自潁上縣入淮

沙水渦水自懷遠縣入淮而淮勢又盛至盱眙又決出由
天長六合入江而潁沙渦諸水入淮之勢又洩矣又東泗
沂乃自宿遷入淮而淮勢又盛遂不決之入江而轉壅障
入江之路排之專由安東入海汝入淮則決之使合漢水
以注之江泗入淮則擁之使並入于海故云決汝漢排淮
泗而注之江自漢不至安豐而汝漢之合遂莫可解孟子
稱決汝漢可以見當時之地益知杜預鄺元疑大別不在
安豐之非也詩言江漢浮浮孔氏正義引大別在廬江安
豐縣界則江漢合處在揚州之境漢近淮故淮水之決出
者與之合不言決淮而言決汝明決淮所以決汝入淮之
勢不言決汝淮而言決汝漢明決淮所以決汝入漢之勢

也淮決於六安安豐間入漢與漢合入江也

泗

泗出今兗州府泗水縣○說文泗水受洙水東入淮○段
氏玉裁曰地理志濟陰乘氏下云泗水東南至睢陵入淮
過郡六行千一百一十里又魯國卞縣下云泗水出縣北
西南至方輿入洙過郡三行五百里青州川出乘氏者其
遠源出卞者其近源過郡三當作過郡二二者魯山陽也
水經泗水出魯卞縣北山西南過魯縣北西過瑕邱縣東
屈從縣東南流鄒水從東來注之又南過平陽縣西又南
過高平縣西洸水從西北來流注之又南過方輿縣東荷
水從西來流注之又屈東南過湖陸縣南洧涓水從東北

來流注之又東過沛縣東又東南過彭城縣東北又東南過下邳縣西又東南入於淮此舉卞縣以下二郡也卞縣故城在今泗水縣東五十里許云受沛水則又舉其源之至近者也水經言沛水又東過湖陸縣南東入於泗水前志言泗水至方輿入沛酈氏云泗沛合流故地紀或言濟入泗亦言泗入沛胡渭曰泗水自泗水縣歷曲阜滋陽濟寧鄒縣魚臺滕縣沛縣徐州邳州宿遷桃源至清河縣入淮此禹迹也今其故道自徐州以南悉爲黃河所占矣○水經注水出卞縣故城東南桃墟墟有澤澤方十五里澤西際阜俗謂之媯亭山自此連岡通阜西北四十餘里便得泗水之源也石穴吐水五泉俱導泉穴各徑尺餘西南

流逕魯縣分爲二流北爲洙濱南則泗水○閻氏若據曰按浮于淮泗達於河說文作荷爲是蓋荷者澤名爲濟水所經又東至于荷者是在豫之東卽徐之西北舟則自淮而泗自泗而荷然後由荷入濟而達于河上文兗州浮于濟潔達于河次青州便浮于汶達於濟不復言達于河矣又次徐州浮于淮泗達於荷亦不復言達於濟矣至揚州則沿于江海達于淮泗亦不復言達于荷矣不復言者蒙上文也

四書地理攷卷十一終

東山文也

限限謂于其滿數千其西亦不為言數千其後不為言數
 矣又次論限於千其即數其南亦不為言數其南其後
 于其限數千其大其限則其千其數其南不為言數千其
 而西自西而南然其由南入齊而數千所以上文其限於
 河縣又東至于其南其其南之東則其南之西非其限也
 其南于其西其南其南文其南其南其南其南其南其南
 其南其南其南其南其南其南其南其南其南其南其南其南

