



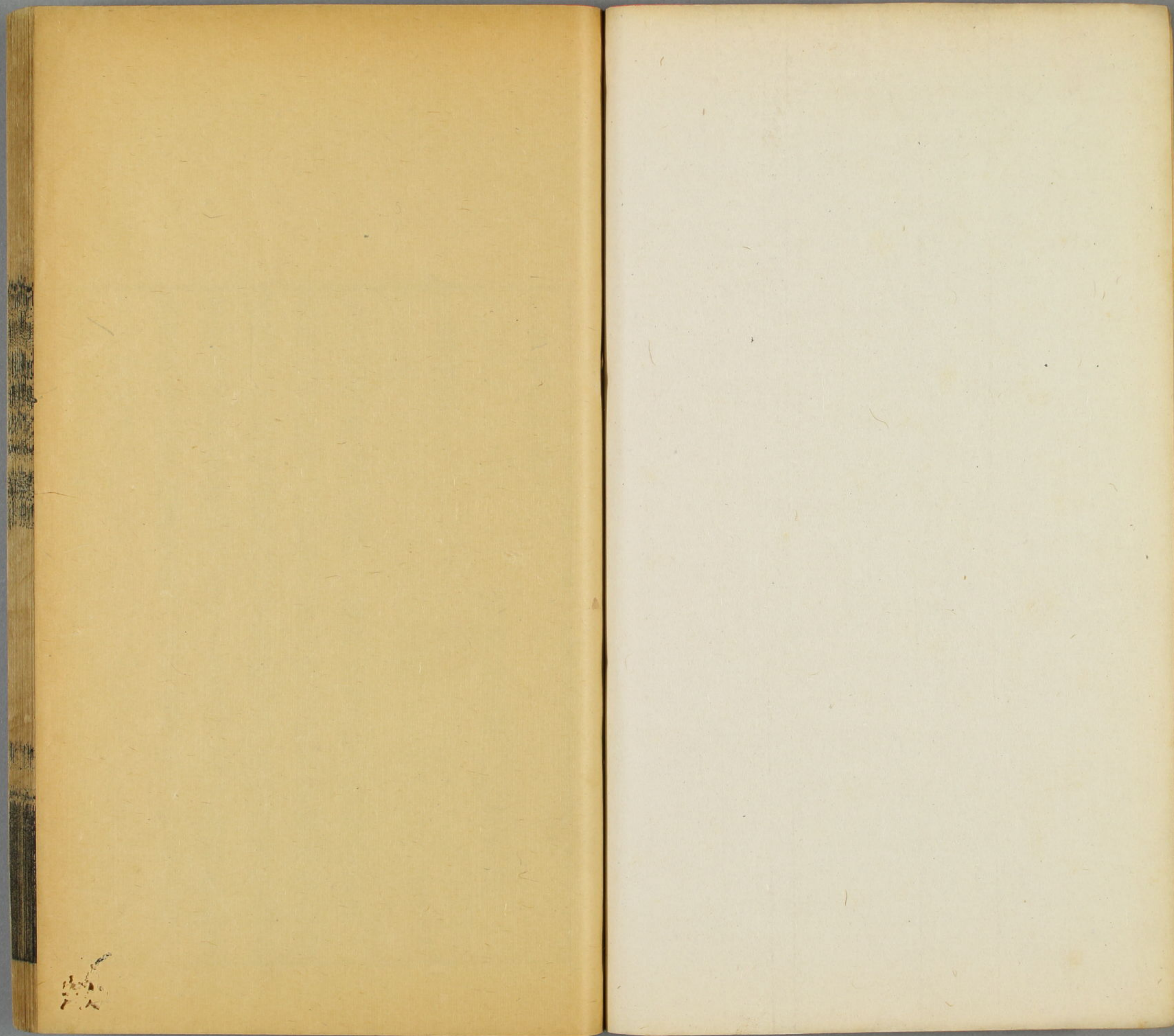
四書地理攷

二

□ 12
3000
2



門 12
號 3000
卷 2





四書地理攷卷四

東洞庭王塗

原名仲塗亮生著

國名類

殷

殷始都于商在今商州○地理攷實曰八遷契始居商一也昭明居砥石二也相土居商邱三也冥離商邱奉命治河四也子哀遷殷五也孔甲復歸商六也湯自商邱遷亳七也自穀熟遷偃師八也仲丁遷囂河亶甲遷相祖乙遷耿自耿遷庇南庚遷奄盤庚自奄遷北蒙○釋地曰湯居南亳以後紂居朝歌以前凡六百四十五年都河南者三都河北者四三者何一括地志云南亳故城在宋州穀熟

縣西南三十五里卽湯所都一滎陽故城在鄭州滎澤縣西南十七里殷時敖地卽仲丁所遷一亳邑故城在洛州偃師縣西四十四里卽盤庚所遷四者何一故殷城在相州內黃縣東南十三里卽河亶甲所築而都者一耿城故耿國在絳州龍門縣東南十二里祖乙時圮自祖乙前已爲都矣一邢國故城在邢州外城內西南角卽祖乙所遷一朝歌故城在衛州東北七十三里本妹邑或曰武乙遷焉或曰武丁始都此○梁氏玉繩曰自契至湯八遷本記止言湯之一遷餘皆不載攷書疏曰世本昭明居砥石荀子昭明居砥石遷于商左傳相土居商邱是三遷也竹書帝芒三十三年商侯遷于殷冥之子帝孔甲九年殷侯復

歸商邱不知何世是五遷也路史國名記云上甲居鄴是六遷也而水經注又引世本云契居蕃是七遷也并湯爲八遷文謂八遷惟見四孔仲達數砥石商邱及亳爲三而連契之居商爲四遷非也又曰五遷無定處僞孔傳以湯徙亳仲丁囂河亶甲相祖乙耿并盤庚居殷爲五馬鄭王肅以商亳囂相耿爲五兩者皆非上文云自契至湯八遷則不應通數成湯明甚而盤庚當作誥之時尙未徙殷尤不應列于五遷內矣考竹書仲丁元年遷囂河亶甲元年遷相祖乙元年遷耿二年圮于耿遷庇南庚三年遷奄是之謂五遷紀于前之八遷書其一而遺其七於後之五遷書其三而失其二豈非疎乎盤庚至紂都復數徙史亦不盡書

也又祖乙自相徙耿自耿徙庇書序專言篇名故但云祖乙圮于耿作祖乙而不及相圮遷耿事祖乙之篇正作于遷庇時故云圮于耿不云遷于耿也偽孔傳誤連上文遂改爲圮于相遷于耿孔疏謂孔傳與經言大不辭亦頗糾爲傳之失乃復引康成說祖乙去相居耿爲水所毀於是修德以禦之因不再徙而又誤讀竹書以爲祖乙圮耿遷奄並非○塗按盤庚所遷之殷或以爲北蒙或以爲偃師按書盤庚之誥言適于山當以偃師爲是

夏

夏都于陽翟在今開封府禹州後徙安邑在今解州安邑縣○姚氏瓚曰世本曰禹居陽城蓋在嵩山下嵩山古曰

崇山故禹國曰崇國旣而不得終于諸侯于是都陽翟漢志陽翟禹所居啟有鈞臺之享鈞臺在陽翟帝發至桀其間乃遷河東安邑故桀之國左河濟右太華伊闕在南羊腸在北臣瓚謂桀都河南其說誤矣○地理志北海郡平壽應邵曰故圯尋禹後今圯城是也臣瓚曰圯尋在河南不在此也汲郡古文云太康居圯尋羿亦居之桀亦居之吳起對魏武侯曰昔夏桀之居左河濟右太華伊闕在其南羊腸在其北河南城爲值之又周書度邑篇曰武王問太公曰我將因有夏之居南望過于三塗北望瞻于有河卽河南是也

周

周在今西安府長安縣成周在今河南府洛陽縣○地理攷實曰文王都豐今西安府鄠縣南有豐城武王都鎬鎬在豐水之東豐在豐水之西相去二十五里平王遷都王城今洛陽縣西河南故城是也敬王又遷成周今洛陽縣東洛陽故城是也按王城漢河南縣卽邠敬王徙都成周卽邠邑其故城在今洛陽東北二十里二城相去四十里○大事表曰今河南洛陽縣城內西偏卽王城故址周公營洛邑澗水東瀍水西南繫乎洛水北因乎邠山自平王東遷至景王十一世皆居此敬王遷成周王城廢至赧王復居之○攷實又曰周考王封其弟揭於王城是爲周桓公傳之威公惠公武公文君秦滅之遷於蕞狐是爲西

周西周惠公別封少子班于鞏以奉王于成周襲父諡爲惠公傳之其子傑秦復滅之遷于陽人聚是爲東周二公封邑之殊又于洛邑二城內以王城爲西周對成周爲東周也○大事表曰東遷後王畿疆域尙有今河南懷慶二府之地兼得汝州跨河南北有虢國桃林之隘以呼吸西京有申呂南陽之地以控扼南服又名山大澤不以封虎牢峭而俱在王略襟山帶河晉鄭夾輔光武創業之規模不是過也平桓莊惠相繼百年號令不行諸侯攘竊王不能張皇六師更復披析其地以爲賞功酒泉賜虢虎牢賜鄭至允姓之戎入居伊川晉滅虢而鎬京之消息中斷楚滅申而南國之窺伺方張至溫原蘇忿生之田與鄭復以

賜晉則舉大河以北委而棄之由是懷慶所屬七縣原武屬鄭濟源修武孟縣溫縣屬晉王所有者河內武陟二縣及河南府之洛陽偃師鞏縣嵩縣登封新安宜陽孟津八縣汝州之伊陽魯山許州府之臨潁縣與鄭接壤而已○地理志云今之河南雒陽穀城平陰偃師鞏緱氏是其分也又曰初雒邑與宗周通封畿東西長而南北短短長相覆為千里至襄王以河內賜晉文公又為諸侯所侵故其分墜小

杞

杞都于雍邱今開封府杞縣後遷淳于今青州府安邱縣○地理攷實曰杜注杞國本都陳留雍邱縣推尋事跡桓

六年淳于公亡國杞似并之遷都淳于僖十四年又遷緣陵襄二十九年晉人城杞之淳于彙纂云雍邱今開封府杞縣淳于今青州府安邱縣東北三十里有淳于故城今按史記索隱云周封杞居雍邱至春秋時杞已遷東國故隱四年莒人伐杞取牟婁牟婁者東邑也據此則春秋之前已遷青州而近莒矣青州去雍邱甚遠杞得國於此或由周王改封之疏謂雍邱淳于郡別而境連者大誤○大事表曰緣陵在今青州府昌樂縣亦曰營陵路通登萊今縣東南三十里有營陵故城

宋

宋都于商邱在今歸德府治商邱縣○地理攷實曰疏云

武庚作亂周公伐而誅之更封紂兄微子啟爲宋公都商邱今梁國睢陽縣是也彙纂云今河南歸德府治商邱縣卽漢睢陽故城在縣南○大事表曰昭八年魯蒐于紅自根牟至于商衛釋例云商宋一地是也今城西南有商邱周三百步世稱闕臺○地名攷略曰孔穎達云微子初封于宋不知何爵此時因舊宋命之爲公令爲湯後蓋向第封之而已以有武庚爲嫡屬故未爲湯後至是始主湯祀也殷本紀契生昭明昭明生相土相土契孫也相土居商邱則商邱本殷舊都武王因以封微子耳襄十年宋公享晉侯于楚邱請以桑林桑林者宋人享祖廟之樂也書傳言湯禱于桑林之社而雨昭二十一年宋城舊墉及桑林

之門可見桑林卽在商邱之境矣廟社所在非舊都而何又按服虔云相土居商邱故湯以爲號誤也詩天命元鳥降而生商鄭康成曰商國在大華之陽皇甫謐曰今上洛商縣是也孔穎達曰若契之居商卽是商邱不得云相土因闕伯若別有商地則湯之爲商不是因相土矣○大事表曰宋在春秋兼有六國之地宿偃陽曹其見于經者也杞戴及彭城則經傳皆不詳其入宋之年而地實兼併于宋其封域全有河南歸德府一州八縣之地開封府之滑縣封邱縣有宋之長邱蘭陽縣有宋之戶牖衛輝府之滑縣有宋之城鉏陳州府治之淮寧縣有宋櫟地西華縣有宋鬼閭地又江南徐州府之銅山縣沛縣蕭縣潁州府之

四書地理文 卷四
太和縣山東兗州府之金鄉縣嶧縣泰安府之東平州後
滅曹又得曹州府之曹縣荷澤縣定陶縣○又曰自三監
作孽武庚反叛周公誅武庚而封微子於宋豈非懲創當
日武庚國于紂都有孟門太行之險其民易煽其地易震
而商邱爲四望平坦之地又近東都日後雖子孫自作不
靖無能據險爲患故殷之遺民屬之懿親康叔而祀宋
接壤俱在開歸匪特制馭亦善全先代之後宜爾也入春
秋時宋乃有彭城彭城俗勁悍又當南北之衝故終春秋
之世宋最喜事齊與則首附齊晉與則首附晉悼公之再
伯也用吳以犄楚先用宋以犄吳實于彭城取道楚之拔
彭城以封魚石也非以助亂實欲塞夷庚使吳晉隔不得

通也晉之滅偃陽以畀宋也非以德宋欲宋爲地主通吳
晉往來之道也蓋彭城爲宋有而祖爲楚地偃陽爲楚與
國皆在今沛縣境如喉嚨中之有物宋有偃陽而吳晉相
援如左右手矣故當日楚最仇宋常合鄭以齧宋亦最力
迨悼公已服鄭不復恃吳吳闔廬之世力足以制楚不復
專賴晉而宋于是晏然無事是彭城之係于南北之故者
匪小而宋常爲天下輕重者以其有彭城也自後吳日強
橫齊魯俱被其毒害而宋始終不受兵亦以前日爲東道
主之故而黃池之役吳歸道自商魯王欲伐宋太宰嚭曰
可勝也而弗能居蓋杞宋舊封其非險阨之地久矣○地
理志云宋地今之沛梁楚山陽濟陰東平及東郡之須昌

壽張皆宋分也宋自微子二十餘世至景公滅曹滅曹後五世亦為齊楚魏所滅參分其地魏得其梁陳留齊得其濟陰東平楚得其沛

陳

陳都於宛邱今在陳州府治淮寧縣○杜注今陳國陳縣○說文云陳宛邱也舜後媯滿之所封也○毛傳譜曰陳者太皞虛戲氏之墟帝舜之胄有虞闕父者為周武王陶正武王賴其利器用與其神明之後封其子媯滿於陳都於宛邱之側○一統志厄臺在淮寧縣南一里許即孔子絕糧處又名弩臺○路史曰伏羲氏都於宛邱故陳為太昊之墟又曰黃帝後姬姓國有陳今鳳翔寶雞故陳倉有

陳山非宛邱

齊

齊都于營邱在今青州府臨淄縣○地理攷實曰彙纂云太公所封國都今青州府臨淄縣西北營邱城是也後胡公徙都薄姑則今青州府博興縣東北今按臨淄故城在今青州府北五十里又名齊城漢書臣瓚注謂臨淄城中

有邱即營邱故營邱與臨淄為一也若北海郡治之營陵臣瓚謂即春秋之緣陵其非營邱明矣應劭以營陵為營邱今昌樂縣漢為營陵地隋於此置營邱縣一統志謂昌樂縣東南五十里營邱社即太公所封之地又於臨淄縣注云本齊營邱地漢置營陵縣為北海郡治誤矣○括地

志云營邱在青州臨淄北百步外城中水經注臨淄縣城
中有邱淄水出其前經其右故有營邱之名天齊池在青
州臨淄縣東南十五里封禪書曰齊之所以爲齊者以天
齊也又曰少昊時有爽鳩氏虞夏時有季荊殷時有逢伯
陵殷末有薄姑氏爲諸侯國○漢書地理志齊郡臨淄縣
下云師尙父所封如水西北至梁鄒入沛應邵曰齊獻公
自營邱徙此臣瓚曰臨淄卽營邱晏子曰始爽鳩氏居之
逢伯陵居之太公居之又曰先君太公築營之邱今齊之
城中有邱卽營邱也師古曰瓚說是也築營之邱言於營
邱地築城邑○塗按地理志北海郡營陵下云或曰營邱
應劭曰師尙父封于營邱陵卽邱也師古曰臨淄營陵皆

舊營邱地應說固非師古以爲兩地皆號營邱亦誤矣○
趙氏一清曰獻公徙薄姑都治臨淄見于史記齊世家應
邵說遂啟後人之疑然太公始封宜在北海史記云營邱
邊萊故萊人與之爭國寰宇記濰州昌樂縣有古營邱城
云本夏商已前故國太公所封之處明其不在臨淄也迨
獻公新造斯邑猶取故稱故臨淄亦有營邱之號而春秋
之先祀自雍邱僻處東夷魯僖十五年桓公城緣陵而遷
之棄地閒田市恩鄰國以收救患分災之美霸者所爲大
率類是故營陵又有緣陵之目遂爲淳于公之都邑矣不
然東樓之裔旣非強大焉能與泱泱表海之邦爭此逼處
之土乎且瓚所引晏子對景公之語本在薄姑而移之臨

淄故知所傳之妄因學紀聞云齊世家胡公始徙都薄姑周夷王之時獻公因徙薄姑都治臨淄詩正義云烝民云仲山甫徂齊傳曰古者諸侯逼隘則王者遷其邑而定其居蓋去薄姑遷于臨淄以爲宣王之時始遷臨淄與世家異毛公在遷之前其言當有據顧祖禹曰呂氏春秋太公封營邱之渚海阻山高險固之地其後五世胡公徙薄姑六世獻公徙臨淄蓋自東而西也又云顧野王云班志言臨淄名營邱此猶晉遷于新田而仍謂之絳楚遷于郢而仍謂之郢蓋因臨淄城中有小邱而因謂之營邱也○高氏士奇曰營邱有二說諸家平之多左袒班氏營邱邊萊之說似亦近理然均之相去甚遠也安知當日之臨淄不

邊萊乎至於呂氏春秋言海阻山高二邑皆不然未宜執此以立論又史記原云獻公率營邱人以攻胡公是獻公據舊都已久其徙薄姑都治臨淄不過遷齊國之廟社以就已復新其名曰臨淄耳若緣陵爲封杞之地哀十四年宋向魋請以鞏易亳公曰宗邑也不可夫以宗邑封公族且不可況異姓乎有以知其必不然矣皇覽曰呂尙冢在臨淄城南十里此亦可爲一證蒲姑城在今青州府博興縣○一統志臨淄故城在今臨淄縣北八里亦曰齊城自齊獻公以下皆都此○大事表曰齊在春秋兼併十國之地紀邲譚遂鄆陽萊七國之滅見於經如莒之故封介根及牟介二國俱不詳其滅之何年其疆域全有青州濟南

武定登州萊州五府之地獨青州府之安邱諸城二縣闌入莒地後入魯又東昌府之聊城爲聊攝堂邑縣爲棠邑在平縣爲重邱泰安府治與魯接境又兼有東阿肥城平陰及東平州斗入兗州府之陽穀一縣沂州府之蒙陰一縣與魯衛錯壤又曹州府之范縣爲齊廩邱及顧地則齊晉宋魯衛五國交錯處也直隸天津府之慶雲縣爲齊無棣地○又曰齊於春秋號大國然以山東全省計之兗州強半屬魯泰安與魯參半東昌晉衛錯處他如青州濟南魯地犬牙其閒齊所全有者武定登萊三府及曹沂所屬數縣而已其形勢要害不如晉幅員廣遠不如吳楚徒以東至海饒魚鹽之利西至河憑襟帶之固南至穆陵有大

峴之險北至無棣收廣漠之地用管子之計官山府海遂成富強爲五伯首豈惟地利抑亦人謀之善也然管子以圖伯者陳氏亦用以竊國山木如市弗加於山魚鹽蜃蛤弗加於海以國爲餌卒成篡奪器一也而操之者異豈非得其人則用以興失其人則遂以亡歟○地理志齊地東有淄川東萊琅邪高密膠東南有泰山城陽北有千乘清河以南勃海之高樂高城重合陽信西有濟南平原皆齊分也

魯

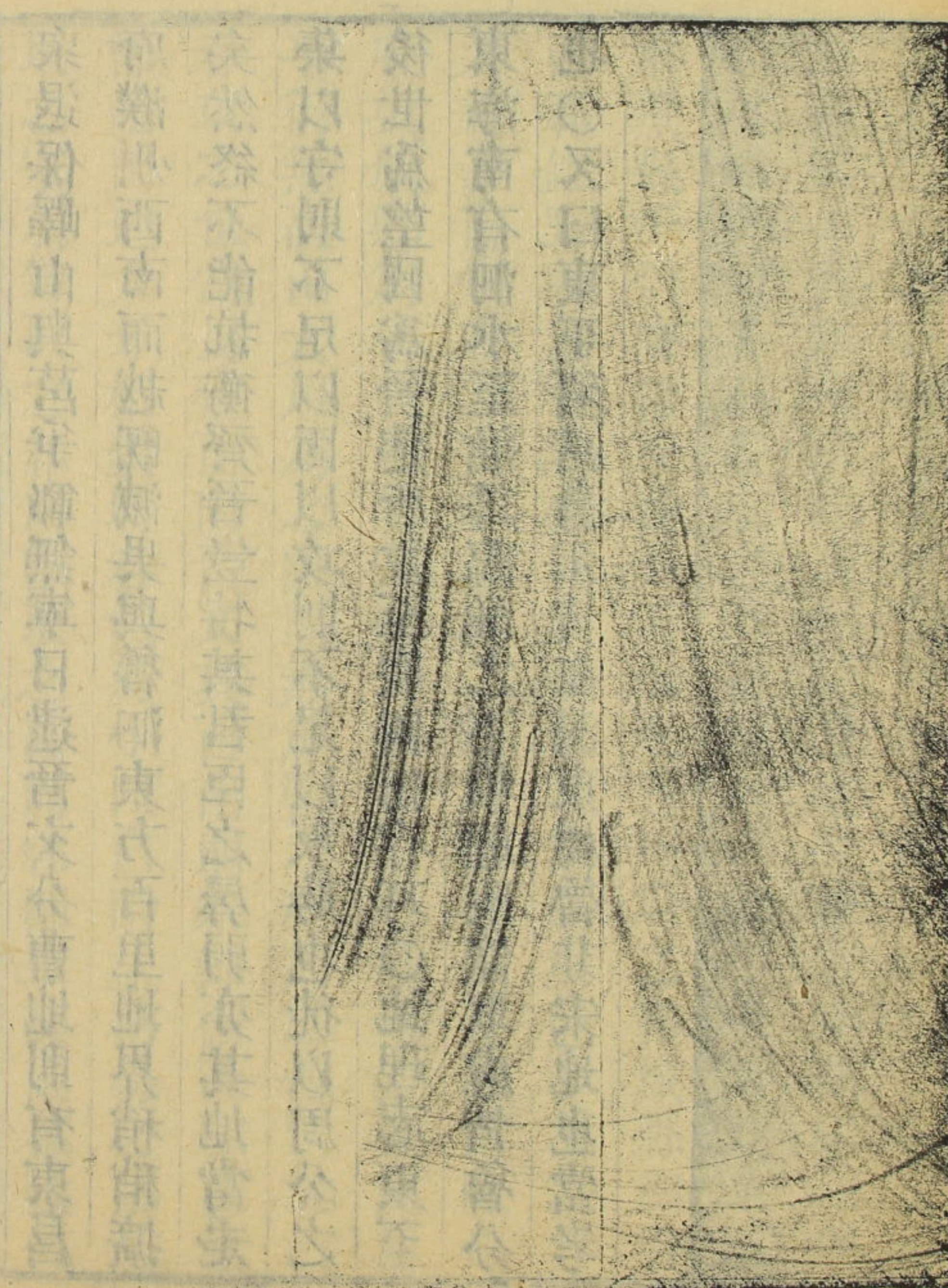
魯國于曲阜今在兗州府曲阜縣○地理攷實曰彙纂云括地志兗州曲阜縣外城卽伯禽所築古魯城也今按曲

阜本奄國都成王滅奄乃封魯又按明堂位言封周公于曲阜地方七百里魯頌言奄有龜蒙遂荒大東保有鳧繹遂荒徐宅則魯之封域蓋廣矣大畧計之北與齊分太山西與曹分濟水南近邾滕而西南至金鄉魚臺單縣鄰於宋東跨蒙陰抵諸城濱海東南與莒爲鄰則七百里有過之無不及也雖其間不無後世增擴然亦止能侵小豈能并大其附庸之國則任宿須句顓臾根牟鄆牟極鄆邾所占地固多然謂魯之實封儉于百里則魯豈止曲阜一縣乎孟子蓋爲當時諸侯土地過制者狹小言之非實錄也○塗按孟子所言自是武王初封之制明堂位所言則成王斥大土字爲之也○又按史記越滅吳與魯泗東地

方百里則亦魯益地之事也○高氏士奇曰曲阜少皞之墟蔡墨曰少皞氏有四叔世不失職遂濟窮桑杜注窮桑少皞之號地在魯北帝王世紀少昊帝是爲元鸞降居江水有聖德邑於窮桑以登帝位都于曲阜後漢志魯國卽奄國而杜預不主是說其注因商奄之民句曰商奄國名也與四國流言或迸散在魯皆令卽屬魯懷柔之按書序成王東伐淮夷遂踐奄因以封周公夫周公已封于武王時成王乃以奄地益之其非一地可知孔穎達曰奄東方之國近魯之地是矣今志言曲阜舊城卽古奄國或云奄城在縣東二里○大事表曰魯在春秋兼有九國之地極項根牟鄆邾魯所取也向須句鄆鄆則邾莒滅之而魯從

而有之者也其疆域全有兗州府之曲阜寧陽泗水金鄉魚臺汶上濟寧州嘉祥八州縣之地後兼沂滕縣鄒縣嶧縣與邾接境又泰安府之泰安縣與齊接境兼有新泰縣萊蕪縣沂州府治及費縣沂水縣曹州府之鄆城縣爲魯西鄆鉅野縣爲獲麟處城武縣單縣爲高魚邑涉范縣界又兼涉青州府之安邱諸城二縣與莒接境又河南陳州府項城縣爲魯所滅項國地又涉江南之海州○又曰魯平衍無高山大川爲之限隔無魚鹽之利爲之饒沃故終春秋之世常畏齊而附晉又其西南則宋鄭衛及邾莒杞鄆諸國地犬牙相錯時吞滅弱小以自附益祊易之鄭防取之宋須句取之邾向鄆取之莒而邾則空其國都致邾

衆退保嶧山與莒爭鄆無寧日逮晉文分曹地則有東昌府濮州西南而越旣滅吳與魯泗東方百里地界稍稍擴矣然終不能抗衡齊晉豈特其君臣之孱弱亦其地當走集以守則不足以固以攻則不足以取勝也徒以周公之後世爲望國爲晉楚所重至戰國猶存耳○地理志東至東海南有泗水至淮得臨淮之下相睢陵僮取慮皆魯分也○又曰東平須昌壽張皆在濟東屬魯非宋地也當考



四書地理攷卷五

東洞庭王塗

原名仲塗

亮生著

國名類

衛

衛都于朝歌在今衛輝府淇縣○杜注衛國在汲郡朝歌
 ○疏曰譜云康叔居殷墟今朝歌是也文公徙居楚邱成
 公徙帝邱今東郡濮陽是也○地名攷略曰杜佑云衛縣
 西二十五里有古朝歌城是古朝歌與衛縣復非一地今
 河南衛輝府淇縣東北有朝歌城張洽集傳以為在淇縣
 北關西社是也據漢置朝歌縣原在衛都不知徙于何年
 又相州圖經安陽紂都也戰國策紂聚衆百萬左飲淇水

竭右飲洹水不流邑正在二水間相州爲今彰德府據此則康叔未嘗仍紂之都然水經注所述川渠之迹甚明當以淇縣爲是○水經注云淇水又東右合泉源水水有二源一水出朝歌城西北東南流其水南流東屈逕朝歌城南晉書地道記曰本沫邑也殷王武丁始遷居之爲殷都也紂都在禹貢冀州大陸之野卽此矣今城內有殷鹿臺紂昔自投于火處也地居河淇之間戰國時皆屬於趙○高氏士奇曰祝熊曰封畛土略自武父以南及圃田之北竟取於有閭之士以共王職取于相土之東都以會王之東蒐聃季授土陶叔授民命以康誥而封于殷虛此衛之疆域也杜註武父衛北界圃田鄭藪澤有閭衛所受朝宿

邑蓋近京畿相土東都爲湯沐邑王東巡以助祭泰山今按圃田藪在中牟縣境有閭之士卽閭沒所爭者乃周地相土東都或以爲相州因河亶甲居相爲名非也相土爲契後六世君居商邱者其東都不知所在孔穎達曰言共王職猶魯之許田蓋近王畿會王東蒐從王巡狩猶鄭之祊田蓋近泰山也斯言諒矣○又曰開皇十六年同時置兩楚邱縣一在漢已氏縣以戎伐凡伯之楚邱爲名已氏春秋時爲戎州在晉時濟陰之城武居東濟陽之已氏居西兩相鄰並成武之西南卽已氏之東南楚邱亭漢晉屬成武而隨時或割隸于已氏故取以爲名今在曹縣東南四十里此楚邱之在南者也一在漢白馬縣卽水經註所

四書地理考 卷五
云者尋改名衛南杜佑通典云白馬春秋衛國漕邑衛南
衛國楚邱也元和郡縣志云隋置楚邱縣後以曹縣有楚
邱改名衛南朱子集傳云漕楚邱皆在滑州其故城在今
滑縣東六十里此楚邱之在北者也○又曰鄭箋云自河
以東夾于濟水文公將徙登漕之虛以望楚邱之旁邑及
其邱山審其高下所依乃建國焉然則楚邱與漕本爲一
地而在衛東明矣孔穎達云濟自河北而南入于河又出
而東楚邱在於其間東有河西有濟故曰夾于濟水若城
武之楚邱則在濟外不夾於河濟矣攷漢白馬縣在朝歌
東當日衛之遺民渡河野處其去國都故不當遠但知漕
邑楚邱非二地則異解息矣至于唐宋以來之曹縣卽漢

之成武乃古之曹國與衛漕邑自別也○焦氏循曰漢書
地理志山陽郡成武有楚邱亭齊桓公所城遷衛文公于
此杜於隱七年之楚邱及僖二年之城楚邱並云衛邑則
固以齊之所城戎之所伐爲一地也康成時成武屬沛陰
不屬東郡而疑在東郡界中者蓋不以成武之楚邱爲衛
之楚邱也見正義引鄭志水經注濮水枝津上承濮渠東逕鉏邱
縣南京相璠曰今濮陽城西南十五里有沮邱城六國時
沮楚同音以爲楚邱非也然則京相璠始以濮陽有楚邱
酈氏旣斥其非矣唐人作括地志乃以爲在滑州衛南縣
通典元和郡縣志皆言衛文公自漕邑遷於楚邱卽衛南
縣太平寰宇記於澶州衛南縣言楚邱城在縣西北四里

然於宋州楚邱縣又云古之戎州卽已氏之邑景山在縣北三十八里是兼兩地言之至歐陽忞言拱州楚邱非衛之所遷縣近世學者遂以楚邱爲在今滑縣西成武之楚邱在今曹縣而戎所伐與齊所城竟分兩地矣余按閔公三年立戴公廬于漕僖公元年諸侯城楚邱封衛於是去漕遷楚邱十二年爲狄難諸侯城衛楚邱之郭十八年二十一年狄皆侵衛三十一年冬狄圍衛衛遷於帝邱是必帝邱可以避狄故去楚邱而遷此若楚邱在滑縣則與帝邱接壤相去不足百里狄可圍楚邱於滑獨不可圍帝邱乎必不然矣惟楚邱在成武爲衛之東南與宋魯接壤狄人出沒於此凡侵魯侵宋侵衛皆在於此帝邱西憑大河

北擁清濟地近於漕實遠於楚邱自遷之後狄乃移患於魯宋雖文公十三年乘衛侯在會亦爲患於邊不足爲衛難矣故未遷則苦之旣遷且乘狄亂侵以報之蓋狄雖無定而出沒之地亦有常處河濟之間非其所及矣襄公十年宋公享晉侯于楚邱卽此楚邱也是時晉悼公與魯衛諸君會于柤遂滅偃陽柤與偃陽俱在漢彭城國在今邳州之北自此歸國道經楚邱蓋由衛渡河時以偃陽與宋公故宋享之而道實不由宋故享於衛之楚邱不致晉侯于宋而享之者尊晉也楚邱衛之舊都城郭宮室必完美享之於此有行禮之地也○塗按水經注云河水分濟于定陶東合黃水北逕景山東又北逕楚邱西郡國志曰城

武縣有楚邱亭卽詩所謂望楚與堂景山與京也又東北
逕成武西是主城武之楚邱矣又云白馬濟有白馬城衛
文公東徙渡河都之是又主衛南矣兩說聚訟究以城武
爲是○僖三十一年衛遷于帝邱杜註今東郡濮陽縣故
帝顓頊之虛故曰帝邱○高氏士奇曰梓慎曰衛顓頊之
虛也夏爲昆吾氏所居國語曰昆吾爲夏伯今開州東二
十里有顓頊城一曰東郭城城里昆吾臺是也又左傳衛
成公夢康叔曰相奪予享卽知夏后相亦嘗居此城東南
有浚城又有寒泉詩云爰有寒泉在浚之下其後又曰濮
陽以地在濮水北也○大事表曰衛之始封兼三監之地
封域本大後再遷至帝邱而其舊封多入于晉其地有今

之直隸大名府之開州及府治元城縣魏縣長垣縣廣平
府之邯鄲縣爲邯鄲邑旋入晉河南衛輝府之淇縣爲朝
歌汲縣爲河內輝縣爲百泉後俱入晉滅邢有順德府邢
臺縣地後亦入晉僅有滑縣之楚邱及漕地又兼涉懷慶
府修武縣界有彰德府之安陽縣內黃縣林縣歸德府之
睢州爲襄牛地又錯入開封府之封邱縣山東曹州府之
濮州爲城濮地曹縣爲南楚邱地又錯入兗州府之陽穀
縣泰安府之東阿縣地多與諸國相交錯也又曰衛地西
鄰晉東接齊北走燕南拒鄭宋楚之與晉爭伯也爭鄭宋
而衛不受兵以鄭宋南面爲之蔽也晉文城濮之戰楚始
得曹而新昏於衛蓋欲爲遠交近攻之計結衛以折晉之

四書地理考 卷五
左臂使不得東向爭鄭也故晉文當日汲汲焉首事曹衛
豈惟報怨之私亦事勢有不得不爾晉欲救宋則不得不
先伐衛晉欲服鄭亦不得不先服衛衛服而鄭魯諸國從
風而靡矣蓋衛踞大河南北當齊晉鄭楚之孔道晉不欲
東則已晉欲東則衛首當其衝曹衛以北方諸侯而爲楚
之役天下幾不復知有中夏此晉之用兵所以不獲已也
自是以後衛幾同晉之鄙邑其曹濮之地與晉犬牙錯互
宣成之世屢受齊師每有齊師則乞援於晉至春秋之季
年晉鄭之大夫擅權孫林父以戚如晉晉取衛懿氏邑六
十與孫氏戚近帝邱衛都肘腋之地世爲孫氏邑自是衛
非復衛有并不爲晉有而爲晉衛大夫所營狡兔之三窟

也失其地利首受強鄰之見侵繼受叛臣之桀驁衛之爲
衛亦可哀哉

唐

唐都於平陽在今平陽府治○說文陶再成邱也在濟陰
夏書曰東至于陶邱陶邱有堯城堯嘗所居故堯號陶唐
氏○段氏玉裁曰定陶故城在今曹州府定陶縣西南古
陶邱在焉堯始居於陶邱後爲唐侯故曰陶唐氏○漢書
地理志中山國唐縣堯山在東應劭曰故堯國也唐水在
西○塗按唐縣是堯所封地一統志云陶唐城在太原府
清源縣東南四十里

虞

虞都於蒲坂在今蒲州府治永濟縣○史記集解皇甫謐曰舜所都或言蒲坂或言平陽或言潘今上谷也正義云括地志云平陽今晉州城是也蒲坂今蒲州南二里河東縣界蒲坂故城是也○塗按全氏祖望正皇甫謐云或言潘潘當為瀼爾雅云瀼大水尾下郭云今河東汾陰縣有水口如車輪潰沸湧出其深無限名之曰瀼

九夷

九夷今高麗地○說文南方蠻閩从虫北方狄从犬東方貉从豸西方羌从羊此六種也西南僂人僬僂从人蓋在坤地頗有順理之性惟東夷从大大人也夷俗仁仁者壽有君子不死之國孔子曰道不行欲之九夷乘桴浮於海

有以也○爾雅云九夷八狄七戎六蠻謂之四海○漢書地理志云東夷天性柔順異於三方之外故孔子悼道不行設浮於海欲居九夷有以也夫樂浪海中有倭人分爲百餘國以歲時來獻見云○皇侃義疏云四方東有九夷一元菟二樂浪三高麗四滿飾五鳧更六索家七東屠八倭人九天鄙南有八蠻一天竺二嚧首三僬僂四跂踵五穿胸六儋耳七狗軛八旁脊西有六戎一僥夷二依狛三織皮四耆羌五鼻息六天剛北有五狄一月支二濊貊三匈奴四單于五白屋也○劉原父七經小傳云九夷蓋在徐州莒魯之間中國之夷非海外之夷也周末時戎夷與中國雜居仲尼周流其羈旅之際適偶可居九夷耳非忿

懟中國莫能宗已而去之也○呂東萊大事記云史記李斯曰惠王用張儀之計南取漢中包九夷制鄢郢戰國策張儀曰楚破南陽九夷內沛許鄢陵危以此考之九夷之地略可見方孔子在陳蔡相去蓋不遠也○塗按孔子自是乘桴之意不必以為中國之夷

蔡

上蔡在今汝寧府上蔡縣西南十里新蔡在今汝寧府新蔡縣下蔡在今壽州北三十里○地里志汝南郡上蔡縣云故蔡國周武王弟叔度所封度放成王封其子胡十八世徙新蔡汝南郡新蔡縣云蔡平侯自蔡徙此後二世徙沛郡下蔡縣云故州來國為楚所滅吳取之遷蔡昭侯

於此後四世侯齊竟為楚所滅○路史國名紀黃帝後姁姓之分云蘄春江中有蔡山在廣濟縣大龜納錫故曰蔡非姬姓蔡○塗按今黃梅縣西南九十里蔡山西接廣濟縣杜注左傳以僂句為地名而不詳其處然則龜之

滕

滕在今兗州府滕縣○左傳杜注滕國在沛國公邱縣東南疏云譜云今沛郡公邱縣是也○彙纂云今兗州府滕縣西南十五里有古滕城即滕國也○金仁山曰報王元年孟子自齊歸鄒二年即如宋與宋句踐戴不勝問答則滕世子過宋而見孟子當在此時自滕而西南過宋三百

五十餘里○釋地曰自臨淄抵滕不滿五百里一往一還將千里公孫丑曰齊滕之路不爲近矣○顧氏棟高曰先王建國其小者不能五十里若邾滕邾薛近在一縣之地又曰滕縣爲滕薛邾三國滕城在縣西南十四里薛城在縣南四十里邾城在縣東六里又縣北爲邾絞邑又曰滕縣南十五里有濇河爲邾田襄十九年取邾田自濇水哀二年季孫斯伐邾取濇東田由是魯地兼涉滕縣之境又曰襄四年臧孫紇侵邾敗于狐臺哀二十七年越子使后庸來言邾田封于駘上卽此今狐駘山在兗州府滕縣東南二十里○金氏履祥曰是時楚地東得彭城而齊自濟鄆以南至薛則滕西南迫于楚東北迫于齊也

薛

薛在今兗州府滕縣南○杜注魯國薛縣○施氏彥士曰薛地入齊久矣通鑑綱目顯王四十八年齊號薛公田文爲孟嘗君孟子於赧王元年去齊二年之末自宋歸鄒而至於薛蓋在馮諼營窟之後孟嘗高枕之時矣或曰六國表顯王四十八年封田嬰於薛安知以金餽者非靖郭君耶曰此史記駁文不足憑也齊策靖郭君曰受薛于先王則嬰封于薛當自威王始而綱鑑于顯王末所書孟嘗君者爲得其實也初嬰將城薛因客海大魚之諫而止文見國策其後田文卒城之續漢書輿地志云薛河北有大城田文所築是也孟子過薛已當齊湣王時今滕縣南四十

四書地理考 卷五
里之薛城在故滕南少東二十六里○塗按薛任姓侯爵
黃帝之後左傳奚仲遷于邳仲虺居薛大紀云武王封仲
虺弟雍滑之後于薛地道記曰仲虺城在薛城西三十里
按春秋薛侯來朝乃獻侯也後蓋爲齊威王所滅又春秋
築臺于薛杜注魯地則魯別有名薛之地耳○路史國名
紀雜國云淄州南四十里謂之大薛非滕南之薛

晉

晉國於大夏在今平陽府翼城縣○地理攷實曰成王封
叔虞於唐始都于翼今平陽翼城縣是也昭侯封其叔父
成師于曲沃今之間喜縣也今之曲沃縣後魏所置非成
師所封也至武公徙居絳在今絳州之北景公又徙新田

在今曲沃縣南晉復命新田爲絳故以絳爲故絳故絳在
今平陽府太平縣之南○括地志曰平陽卽晉州城西面
今平陽故城東面也城記曰堯築也又曰故唐城在絳州
翼城縣西二十里徐才宗國都城記云唐因帝堯之裔子
所封至周成王時唐人作亂成王滅之而封大叔更遷唐
人子孫於杜謂之杜伯又曰故唐城在并州晉陽縣北二
里國都城記云唐叔虞之子燮父徙居晉水傍今并理故
唐城○詩緝曰堯都有四地理志太原晉陽注云故詩唐
國晉水所出一也河東平陽注云堯都也在平河之陽二
也中山唐縣張晏注云堯爲唐侯國於此三也河東絳縣
順帝改曰永安臣瓚于晉陽下注云所謂唐今河東永安

是也去晉四百里四也詩之唐國其說有三詩譜以爲堯始居晉陽後乃遷平陽於詩唐國爲晉陽皇甫謐以堯始封於中山唐縣後徙晉陽及爲天子都平陽詩唐國爲平陽臣瓚又以唐國爲永安今考堯都雖有四而詩之唐國當從詩譜爲晉陽蓋成王封弟叔虞于堯之故墟曰唐侯其子燮以晉陽實晉水所出因改爲晉然則唐叔虞之始在晉陽矣唐以堯得名晉以水得名其地一也自叔虞始封于晉陽其後三世至成侯徙曲沃八世至穆侯自曲沃徙絳十世至昭侯自絳徙翼至桓叔孫武公并晉又自曲沃徙絳也○日知錄曰史記晉世家成王封叔虞于唐唐在河汾之東方百里翼城正在二水之東而晉陽在汾水

之西又不相合竊疑唐叔之封以至侯緡之滅並在于冀所謂大夏者正今晉絳吉陽之間○查氏揆曰毛詩唐魏並列明國非都也史記晉世家唐有亂周公誅滅唐成王遂以封叔虞地理志亦云成王滅唐封弟叔虞既曰滅唐則爲堯裔子之國而非堯之都明矣史記謂唐在河汾之東方百里是也鄭氏因季札有陶唐遺風語追述唐堯舊都并晉之世次與唐改爲晉之由初不以詩之唐爲太原晉陽也而嚴氏詩緝謂唐國當從詩譜爲晉陽殊不知曲沃絳翼之人之詩與晉陽何涉蓋拘守鄭義轉失其意指矣突其舛譌不始嚴氏班史以成王滅唐屬晉陽之下其誤一也括地志故唐城在并州晉陽縣北二里國都城記

變父徙居晉水傍按唐城卽變父初徙之處若叔虞始封在晉陽卽已在晉水之傍又何容徙其誤二也世紀帝堯始封中山唐縣後又徙晉陽按此當是爲唐侯時其後未嘗爲國成王何由滅之以封叔虞其誤三也太原大夏大鹵參墟夏虛所括遼遠杜預注多疏畧如宣汾洮障大澤以處太原注太原晉陽也汾固發源晉陽洮則非其水也水經注涑水所出俗謂之華谷至周陽與洮水合司馬彪曰洮水出聞喜縣故王莽以縣爲洮亭按聞喜縣卽曲沃然則汾洮之神專主晉陽乎是知傳之所言太原者固已兼有河東矣杜氏釋例以洮水闕不知所在於定四年命以唐誥而封於夏虛亦謂夏墟大夏今太原晉陽其誤四

也詩正義謂序名晉爲唐之意以其憂深思遠有陶唐之風故名之唐然則何以不近取平陽轉遠託太原晉陽乎其誤五也按竹書紀年周成王十年命唐叔虞爲唐侯康王九年唐遷於晉宣王十六年晉遷於絳唯無成侯徙曲沃事漢志聞喜故曲沃晉成侯自晉徙此詩譜據之是也蓋叔虞本封于唐其子變父始徙晉陽爲晉侯至成侯徙曲沃穆侯又自曲沃徙于絳紀年於成侯徙曲沃闕文而漢志補正之不然穆侯始遷于絳而成侯則僖侯穆侯父祖使無曲沃之徙則蟋蟀之刺豷侯當在晉陽矣近徐位山竹書統箋以漢志爲誤非也有成侯之徙曲沃而自唐之晉自叔虞以至緡侯始末粲然矣而叔虞之始封臣瓚

謂永安括地志故唐城在絳州翼城縣西二十里卽堯裔子所封史記翼晉君都邑也臣瓚所謂永安今之霍州春秋亦屬絳耳絳卽故絳卽翼晉語宰孔曰景霍以爲城汾河涑澮以爲淵蓋絳之形勢如此也水經注汾水過永安縣又東歷唐城東又逕霍城又南經趙城西與臣瓚括地志所謂翼也揆又得一證定四年子魚曰分唐叔懷姓九宗職官五正正義謂唐之餘民隱六年翼九宗五正頃父之子嘉父逆晉侯於隨杜注翼晉舊都紀年王師滅唐遷其民於杜據此則九宗五正係唐人未遷之族成王留之以賜唐叔是世居於翼者可以證唐叔始封之卽在翼矣○大事表曰晉所滅十八國又衛滅之邢秦滅之滑皆

歸于晉景公時翦滅衆狄盡收其前日蹂躪中原之地又東得衛之殷墟鄭之虎牢自西及東延袤二千餘里有山西全省又有直隸大名府之元城縣爲沙鹿山廣平府之邯鄲成安清河永年四縣順德府之邢臺任唐山三縣俱與衛接境真定府之晉州趙州冀州及藁城欒城柏鄉臨城四縣山東東昌府之恩縣冠縣曹州府之范縣與齊魯二國接境又河南懷慶府之濟源修武孟溫四縣衛輝府之汲縣淇縣輝縣濬縣新鄉縣南自解州平陸縣渡河有河南府之陝州閩鄉靈寶桃林之塞在焉永寧澠池偃師三縣後又得嵩縣陸渾地與周接境其西自蒲州永濟縣渡河有陝西同州府之朝邑韓城澄城白水四縣及華陰

四書地理考 卷五
縣又延安府爲晉河西上郡西安府之臨潼縣爲所滅驪戎地商州爲晉上雒及菟和倉野之地俱與秦接境後驪戎地入秦爲侯麗地○又曰晉地近王畿方周新東遷時列侯未甚兼併沈妣蓐黃實在太原虞虢焦滑霍楊韓魏列于四境晉於其中特彈丸黑子之地勢微甚而桓莊之時猶能命諸侯以討有罪曲沃之叛王命虢公伐曲沃至翼侯滅矣而虢仲芮伯荀侯賈伯同日興師庶幾方伯連帥之義安在江漢常武不可再覩哉而釐王貪其寶賂列爲諸侯肆其狂獠吞滅小國自武獻之世兼國多矣蓋天下之無王自晉始及勢旣強大乃復勤王以求諸侯周室之不亡復于晉重有賴焉自虢滅據殺函之固啟南陽扼

孟門太行之險南據虎牢北據邯鄲擅河內之殷墟連肥鼓之勁地西入秦域東軼齊境天下扼塞鞏固之域無不爲晉有然後以守則固以攻則勝擁衛天子鞭笞列國周室藉以縣延者二百年是猶倒持太阿之柄而復假之以自衛也然使晉不兼併諸國周亦無能聯絡形勢以自強何則周行封建其勢散而晉併列國爲郡邑其勢聚封建之不如郡縣自春秋之世不已較然哉

趙

趙氏食邑在今平陽府之河津縣後徙邯鄲在今廣平府邯鄲縣○左傳賜趙夙耿杜注在平陽皮氏縣○張晏曰邯山在東城下鄲盡也城郭從邑故加邑○史記云周繆

王賜造父以趙城正義曰晉州趙城縣史記云賜趙夙耿索隱云今河東皮氏縣耿鄉○括地志云今晉州趙城縣是改魏縣地後改曰永安卽造父之邑也故耿城在絳州龍門縣東南十二里故耿國也都城記云耿嬴姓國皮氏故城在絳州龍門縣西百三十步○地理志曰趙分晉得趙國北有信都真定常山中山又得涿郡之高陽鄭州鄉東有廣平鉅鹿清河河間又得勃海郡之東平舒中邑文安東州成平章武河以北也南至浮水繁陽內黃斥丘西有太原定襄雲中五原上黨本韓之別郡也遠韓近趙後卒降趙○國策蘇秦曰當今之時山東之建國莫如趙強趙地方三千里帶甲數十萬車千乘騎萬匹粟支十

年西有常山南有河漳東有清河北有燕國燕固弱國不足畏也且秦之所畏害於天下者莫如趙然而秦不敢舉兵甲而伐趙者畏韓魏之議其後也

魏

魏氏食邑在今解州芮城縣後徙大梁在今開封府治祥符縣○釋地云張儀說哀王曰梁南與楚境西與韓境北與趙境東與齊境梁之地勢固戰場也○括地志云魏故國在芮城縣北五里○一統志安邑故城在夏縣北帝王世紀禹都安邑春秋時魏絳自魏徙此戰國爲魏都史記魏武侯二年城安邑至惠王九年徙都大梁又云按元和志以安邑縣爲本夏舊都不知此後魏所分之南安邑也

孔安國書傳鳴條岡在安邑縣西今鳴條岡實在夏縣之西安邑之北則故安邑在夏縣可知○趙氏佑曰孟子獨稱梁不一言魏則是時必有因遷都而並改國號之事○樊氏廷簡曰案詩譜魏國周以封同姓其地在古冀州雷首之北析城之西南枕河曲北涉汾水大率不出河東之界此始封魏之疆域魏策鮑彪注魏自高陵以東盡河東河內南有陳留及汝南之召陵灑疆新汲西華長平潁川中牟陽武酸棗卷此戰國魏之疆域也張儀說魏王曰魏地四平諸侯四通條達輻湊無有名山大川之限從鄭至梁不過百里從陳至梁二百餘里馬馳人趨不待倦而至梁南與楚境西與韓境北與趙境東與齊境魏之地勢固

戰場也魏南與楚而不與齊則齊攻其東東與齊而不與趙則趙攻其北不合於韓則韓攻其西不親於楚則楚攻其南此所謂四分五裂之道也此言大梁形勢最詳悉閻若璩曰魏之失計未有如都大梁之甚者也去河山之險而就平衍四達之地棄文侯武侯兩代之霸迹而爲新造之邦安邑旣去後五十四年遂獻安邑於秦未幾而秦兵至大梁矣又未幾而秦圍大梁矣○塗按鮑彪注卽引漢書地理志文○國策蘇秦曰大王之地東有鴻溝陳汝南有許鄆昆陽邵陵武舞陽新鄆東有淮潁沂黃煮棗無疎西有長城之界北有河外卷衍酸棗地方千里

韓氏食邑在今蒲州府萬泉絳州河津縣境○地理攷實曰晉滅韓曲沃并晉韓萬御戎復采韓原則韓原韓萬之采邑蓋在山西平陽府河津萬泉之間韓氏復滅鄭徙都河南○又曰韓城縣今屬陝西同州府地在河西本秦漢之夏陽縣隋始析置韓城縣以古韓國爲名然十五年秦晉戰韓原獲晉侯非此地也韓原當在河東文十年晉伐秦取少梁韓城地始入于晉耳○又曰左傳邗晉應韓杜無注似以十五年之韓原爲古韓國括地志云同州韓城縣南十八里爲古韓國說韓奕詩者同王肅則謂今涿郡方城縣有韓侯城魏書地形志亦云范陽郡方城縣有韓侯城方城今爲順天府之固安縣在府西南百二十里與

詩之王錫韓侯其追其貊奄受北國者正相符使韓國在關中豈役燕師爲之築城乎又何能奄受北國乎或又以梁山在韓城爲可據然燕地亦有梁山水經注鮑邱水過潞縣西高梁水注之首受黟水於戾陵堰堰水枝分東逕梁山南接潞縣今之通州其西有梁山固當固安縣之東北也禹治冀州水恒衛旣徙則燕地之山固其所奠定者也近韓城有梁山名偶同耳○地理志潁川郡陽翟下云夏禹國周末韓景侯自新鄭徙此○方輿紀要曰哀侯滅鄭徙陽翟今開封府禹州治北有鞏洛成臯之固西有宜陽商阪之塞東有宛穰洧水南有涇山宜陽今河南府宜陽縣商坂卽商洛山在商州東南九十里宛在南陽穰在

鄧州洧水出禹州密縣境至陳州西華縣北入潁水陘山在禹州新鄭縣南三十里○塗按景侯時鄭尙未滅當作哀侯地理志誤○一統志韓城在固安縣東南水經注聖水東南逕韓城東按舊說皆以韓國在同州韓城縣顧炎武辨之曰水經注引王肅言方城有韓侯城今固安縣卽漢之方城水經注又言濕水逕良鄉縣之北界歷梁山南高粱水出焉是所謂奕奕梁山者矣曹氏曰武王子初封於韓其時召襄公封於北燕實爲司空王命以燕衆城之同州去韓二千里卽令召公爲司空掌邦土亦當發民於近甸而已豈有役二千里外之人而爲築城者哉况其追其貊乃東北之夷而蹶父之靡國不到亦似爲韓土在北

陘之遠也又考王符潛夫論曰昔周宣王時有韓侯其國近燕漢時去古未遠當有傳授今以水經注爲定○地理志曰韓分晉得南陽郡及潁川之父城定陵襄城潁陽潁陰長社陽翟郊東接汝南西接宏農得新安宜陽皆韓分也鄭國今河南之新鄭及成臯滎陽潁川之崇高陽城皆鄭分也○國策蘇秦曰韓北有鞏洛成臯之固西有宜陽常阪之塞東有宛穰洧水南有陘山地方千里○國策范雎曰舉兵而攻滎陽則成臯之路不通北斬太行之道則上黨之兵不下一舉而攻宜陽則其國斷而爲三

主黨之與不一舉而文宜則其間...
非曰舉然而文幾則頃刻早之...
希則之塞東百或蘇而水南...
灑衣少○國策燕秦曰韓其...
出漢國今河南之濼德文與舉...
則其抵謝路與東封心南西...
志曰韓代晉南則微又厥以之...
致燕與御去古未幾當會對今...
劉之教少又卷五仲翫夫備曰...
昔風宜王御亦韓其國

四書地理攷卷六

東洞庭王塗原名仲塗亮生著

國名類

水滸 顓臾

顓臾在今沂州府費縣○左傳杜注在泰山南武陽縣東
北彙纂云今費縣西北八十里有顓臾城○釋地曰前漢
志顓臾國在泰山郡蒙陰縣蒙山下費縣為魯季氏邑則
屬東海郡杜氏通典總收在沂州費縣下曰有蒙山有東
蒙山有顓臾城余謂酈注沂水條云沂水從臨沂縣東流
逕蒙山下又東南逕顓臾城又東流逕費縣故城南按其
里程相去七十里耳故曰近

周南

周南在今鳳翔府岐山縣○詩地理攷云譜云周南者禹貢雍州岐山之陽地名今屬右扶風美陽縣朱氏云岐周在今鳳翔府岐山縣左傳周桓公注云周采地扶風雍縣北有周城史記自序太史公畱滯周南摯虞曰古之周南今之洛陽張晏曰洛陽而謂周南者自陝以東皆周南地也○括地志曰周公故城在岐山縣北九里○水經注江水篇云周書曰南國名也南氏有二臣力均勢敵競進爭權君弗能制南氏周分為二南國也按韓嬰敘詩云其地在南郡南陽之閒呂氏春秋所謂禹自塗山巡省南土也是郡取名焉○塗按秦南郡治江陵據韓詩之說則二南

不指周地也

召南

召南在今鳳翔府治鳳翔縣○詩地理攷釋文召地名在岐山之陽扶風雍縣南有召亭水經注雍水東逕召亭南世謂之樹亭川亭故召公之采邑京相璠曰亭在周城南五十里括地志邵公故城在岐周岐山縣西南十里故召公邑孔氏曰晉書地道記河東郡垣縣有邵亭今為召州是也唐地理志絳州垣縣武德元年曰邵州今垣曲縣通典河南府王屋縣古召公之邑傅氏曰武王分陝之後徙於王屋郡縣志王屋縣本周時召武公之采邑○彙纂曰雍縣召亭今陝西鳳翔府境其山西平陽府垣曲之召原

則東遷後別受此采地也

微

微在今泰安府東平州○左傳莊二十八年築郿公穀皆作微杜注魯下邑彙纂云京相璠曰壽張西北三十里有故微鄉魯邑也今東平州西有微鄉故城○地理攷實曰壽張故城在東平州○陸氏嵩曰微子當封商之畿內一統志謂在今潞安府潞城縣縣東十五里有微子城其東南去朝歌不遠卽微子始封之地是也京相璠曰壽張東北三十里有故微城魯邑也則以微在今兗州府壽張縣矣按莊三十八年冬築微左氏微作郿路史因之遂謂微子始封岐之郿縣不知古本左傳本作麋不作郿且郿在

岐乃周地紂不得以封微子也徐文靖曰古器有微伯嬭氏鼎又周微欒鼎銘曰王命微欒繼治九服用錫康嗣魯休是魯地必微子命爲宋公後有別封於微者春秋時有微虎爲魯大夫豈其後與路史又以謂微子後徙封聊城寰宇記亦云博州聊城縣有微子城博州今東昌府治春秋時屬齊旣遠于商之畿內又非魯地疑未可據

箕

箕在今遼州榆社縣○周氏柄中曰箕本商畿內之國呂新吾所謂山西遼州唐名箕州者卽箕子所封之故城在今榆社縣東南三十里○一統志箕子臺在西華縣儒學內相傳西華城本箕子所居唐改名箕城縣以此○又云

霍邱縣南開順鎮有箕子城

楚

楚都于丹陽在今宜昌府歸州武王遷郢在今荊州府江陵縣昭王又遷郢在今襄陽府宜城縣○地理志楚地今之南郡江夏零陵桂陽武陵長沙及漢中汝南郡盡楚分也江陵故郢都西通巫巴東有雲夢之饒○國策蘇秦曰楚地西有黔中巫郡東有夏州海陽南有洞庭蒼梧北有汾涇郇陽地方五千里帶甲百萬車千乘騎萬匹粟支十年此霸王之資也○地理攷實曰杜注楚國今南郡江陵縣北紀南城疏云地理志南郡江陵縣故楚郢都楚文王自丹陽徙此世本云鸞熊居丹陽武王徙郢丹陽在南郡

枝江縣今江陵北有郢城史記稱文王徙都于郢彙纂云今江陵縣屬荊州府紀南城在府北十里枝江縣亦屬荊州府今按一統志丹陽城在歸州東七里熊繹始封此後移枝江亦曰丹陽今歸州屬宜昌府昭十二年子革曰昔我先王熊繹僻在荆山此據境內大山言之其實歸州去荊州尚遠然以較之枝江在江之南則歸州差近矣○高氏士奇曰通典云楚初都丹陽今秭歸東南故城是後移枝江亦曰丹陽蓋諸侯徙都常襲前都之名如晉遷新田仍謂之絳也又按楚遷郢後又徙羅人居枝江後漢志曰枝江本羅國班固地理志楚始封在丹陽郡丹陽縣大謬又按江陵有三城紀南城其一也其二曰故郢城漢志註

云楚別都又曰蓋楚未都紀南時常居之或卽若敖蚡冒之所營不可攷矣其三曰江陵城楚記郢都南面舊有二門一曰修門一曰龍門東面亦有二門按史記索隱楚都郢今在江陵北紀南城是平王更城郢今江陵東北故郢城是此誤也杜預歷注甚明始終一紀南城並無平王所城別是一城之說定四年遷于都今都城在宜城縣西南九十里所謂郢郢也故曰遷郢于都史記襄王二十一年秦白起拔我郢楚王東北保陳城謂之郢陳考烈王遷鉅陽或曰卽潁州西北之細陽城也二十二年又遷壽春命曰郢卽今壽州又按都謂之郢郢江陵謂之紀郢後人則通名耳班固地理志謂楚昭王自郢徙若尋復還郢說似

未確○大事表曰楚在春秋吞併諸國凡四十有二其西北至武關在今陝西商州東少習山下文十年傳子西爲商公卽商州之雒南縣也與秦分界其東南至昭關在今江南和州含山縣北二十里昭十七年吳楚戰於長岸卽和州南七十里之東梁山與太平府夾江相對是也與吳分界其北至河南之汝寧府南陽府汝州與周分界其南不越洞庭湖全有今湖北十府八州六十縣之地惟隨州爲隨國僅存又全有河南之汝寧南陽二府光州一州又闌入汝州之郟縣魯山縣河南府之嵩縣開封府之尉氏縣許州府之郟城縣及禹州與鄭接境四川夔州府之奉節縣與巴接境江西之南昌南康九江饒州與吳越錯壤

又全有江南之廬州鳳陽潁州三府及壽州和州之地江
寧府之六合太平府之蕪湖徐州府之碭山則與吳日交
兵處也後廬壽之地多入於吳又曰余讀春秋至莊六年
楚文王滅申未嘗不廢書而歎也曰天下之勢盡在楚矣
申爲南陽天下之膂光武所發迹處是時齊桓未興楚橫
行南服由丹陽取荊州以立根基武王旋取羅都爲鄢郢
之地定襄陽以爲門戶至滅申遂北向以抗衡中夏然其
始要非一朝一夕之故也平王東遷卽切切焉戍申與甫
許豈獨內德申侯爲之遣戍亦防維固圉之計有不獲已
速桓王莊王六七十年之久楚之侵擾日甚卒爲所滅自
後滅呂滅息滅鄧南陽汝寧之地悉爲楚有如河決魚爛

不可序止遂平步以窺周疆矣故楚出師則申息爲之先
驅守禦則申呂爲之藩蔽城濮之敗而子玉羞見申息之
老楚莊初立而申息之北門不啟子重欲取申呂以爲賞
田而巫臣謂晉鄭必至于漢申之係於楚豈細故哉故論
當日楚之形勢東拒齊則召陵之徑爲咽喉之塞西拒晉
則少習武關通往來之道東面扞吳則鍾離居巢州來屹
爲重鎮塗州來失而入郢之禍始兆楚之植基固而形勢
便使周家猶縣延四百年不遂併于楚者桓文之力也

秦

秦都於雍在今鳳翔府治鳳翔縣○地理攷實曰非子爲
周孝王主馬汧渭間馬大蕃息封爲附庸而邑之秦今秦

四書地理志 卷六
州清水縣故秦城是也屬鞏昌府又鳳翔府隴州南三里
有秦城一統志云非子所封按此地本漢之汧縣襄公討
西戎有功平王賜以岐豐之地列爲諸侯寧公徙平陽今
郿縣西有平陽故城屬鳳翔府後魏改郿縣爲平陽德公
徙雍今鳳翔縣也獻公徙櫟陽今西安府臨潼縣也縣北
五十里有櫟陽城一云在西安府咸寧縣渭水之北孝公
徙咸陽今咸陽縣在西安府北五十里又曰意非子始食
邑于汧縣後復封之清水歟○地名攷畧曰史記大駱生
非子非子居犬邱又云秦嬴三傳至秦仲宣王時秦仲死
于戎宣王命其子莊公爲西垂大夫居其故西犬邱生襄
公世紀襄公二年徙居于汧或以爲卽漢之汧縣似誤也

史記不載襄公徙都兩漢地志亦不言汧縣嘗爲秦都又
秦紀襄公葬西垂則仍居西垂明甚水經注汧水東逕汧
縣故城北秦文公東獵汧田遂都其地易襄爲文於史稍
合然史稱文公東獵汧渭之會卜居之而此邑卽今隴州
反在汧源之上去渭甚遠猶未合也今寶雞縣東北有陳
倉古城二城相連一爲秦文公所築其地在汧水之南渭
水之北所謂汧渭之閒也漢志陳倉有羽陽宮秦武公所
起武公文公之曾孫也辛氏三秦記秦武公都陳倉城卽
是說矣汧渭與汧縣非一地然文公原未定居武公始居
之武公寧公之子也○地理志曰其界自宏農故關以西
京兆扶風馮翊北地上郡西河安定天水隴西南有巴蜀

廣漢犍爲武都西有金城武威張掖酒泉又西南有牂柯
越嶲益州皆宜屬焉○國策蘇秦曰大王之國西有巴蜀
漢中之利北有胡貉代馬之用南有巫山黔中之限東有
殽函之固田肥美民殷富戰車萬乘奮擊百萬沃野千里
○大事表曰秦以西陲小國乘衰周之亂逐戎有岐山之
地是時兵力未盛西周故物未敢覬覦也值平桓懦弱延
及寧公武公德公以次蠶食盡收虢鄭遺地之在西岐者
垂及百年至穆公遂滅芮築壘爲王城以塞西來之路而
晉亦滅虢東西京隔絕由是據豐鎬故都判然爲敵與中
夏抗衡矣然滅滑而滑爲晉有不能越崤函以東一步滅
郟而郟爲楚有不能越武關以南一步其地有鳳翔府延

安府平涼府秦州西安府商州同州府乾州不越陝西一
省其同州與商州之地猶與晉楚錯壤○又曰秦與晉以
河爲界河以東爲晉河以西爲秦然秦當春秋時疆域褊
小非特隔于函關之外爲晉所限闕而不得出也攷史記
繆公立五年而晉獻滅虞虢是時新立而晉武獻已絕盛
滅虢而桃林已舉秦之門戶在晉肘腋中矣後晉文公初
伯攘白狄開西河魏得之爲西河上郡白翟之地爲今陝
西延安府東去山西黃河界四百五十里又惠公之世韓
之戰曰寇深矣若之何可見晉之幅員廣遠斗入陝西內
地不始于文公時此亦可爲秦晉疆域之一証也故終穆
公之世未嘗一日忘東向其援立惠公也實貪河外五城

之賂蓋欲圖虢之故地以爲東出之謀旣而韓之戰秦始
征晉河東未幾復屬於晉秦之不得志于晉可知也迨初
立文公秦欲納王而晉辭秦師獨下文公梟雄賴秦之力
而實陰忌之必不使勤王之舉得分其功晉之抑秦又可
知也至其年老智昏背晉與鄭盟已復襲鄭而穆公之始
終不忘東向其情蓋汲汲矣後與晉絕曰尋干戈少梁北
徵彭衙刳首迭有勝負然終不能越河以東一步蓋有桃
林以塞秦之門戶而河西之地復犬牙於秦之境內秦之
警息晉無不知二百年秦人屏息而不敢出氣者以此故
也至孝公發憤渡洛魏人納地恐後而河西始悉爲秦有
矣吳起去西河而泣豈無故哉○又曰史記秦文公收地

至岐岐以東獻之周則豐鎬故京在岐之東秦未嘗有也
所以莊王與虢酒泉猶在同州府澄城縣而虢公敗犬戎
于渭汭猶在西周封內也方輿紀要曰秦右隴蜀左關坂
北有甘泉谷口南帶涇渭自晉滅虢斷桃林之隘而秦亦
築壘爲王城而故京遂判若異域周之遺地盡入于秦自
晉獻秦繆始也鄭詩譜謂秦襄公逐戎橫有西都八百里
之地者其說誠疏謬

康

康在今開封府禹州○釋地曰康畿內國名世本宋忠注
云封從畿內之康始封衛衛卽殷墟畿內之康不知所在
括地志故康城在許州陽翟縣西北三十五里陽翟今禹

州正周畿內地○惲氏敬曰康叔故城在潁川水經潁川東歷康城寰宇記陽翟縣康城少康故邑其諸康叔始封因其地歟○陸氏嵩曰寰宇記管叔廢黜封康叔為懷侯故懷城在武陟縣西按王肅書注曰康國名在王都之內括地志曰故康城在許州陽翟縣西北二十五里蓋叔受采于康後徙封衛無封懷事寰宇記之說不足信也

葛

葛在今歸德府寧陵縣○地理攷實云左傳杜注葛國在梁國寧陵縣東北彙纂云寧陵縣有葛城在汴河之南僖十七年齊桓公夫人葛嬴則葛國嬴姓今按葛城在寧陵北十五里故葛伯國也○周氏柄中曰漢書地理志陳留

郡寧陵縣注故葛伯國今葛鄉是唐隸宋州東距南亳六十里路史載有二葛以在寧陵者為黃帝之後姬姓在河內修武者為嬴姓即左傳葛嬴之葛

昆夷

昆夷西戎○後漢書西羌傳武丁征西戎鬼方○竹書紀年周王季伐西落鬼戎○詩孔疏云氏羌之種漢世仍存其居在秦隴之西○漢書楊惲傳云安定山谷之間昆夷舊壤○地理志引詩周道郁夷師古曰言使臣乘馬行於此道也○塗按今鳳翔府隴州西五十里有故郁夷城書宅嶠夷史記作郁夷此謂海嶠之夷若韓詩郁夷當即指

昆夷

獯鬻

獯鬻北狄在周爲玁狁○毛傳云焦穫周地接於玁狁者
○爾雅云焦穫周地郭注今扶風池陽縣瓠中是也邵氏
正義云焦穫在雍州水經注沮水東注鄭渠渠首上承涇
水於中山西邸瓠口所謂瓠中也爾雅以爲周焦穫矣郡
縣志焦穫藪亦名瓠口卽所謂鄭白二渠是也晉書扶風
郡池陽縣今爲西安府三原縣焦穫澤在涇陽縣界○寰
宇記云在京兆府涇陽縣北外十數里亦名瓠口○史記
索隱引括地志曰夏桀無道湯放之鳴條三年而死其子
獯粥妻桀之衆妾避居北野隨畜移徙中國謂之匈奴其
言夏后苗裔或當然也○塗按史記黃帝本紀北逐葷粥

集解云匈奴傳曰唐虞以上有山戎獯粥葷粥居于北蠻
索隱云唐虞以上曰山戎亦曰葷粥夏曰淳維殷曰鬼方
周曰玁狁漢曰匈奴則獯鬻之由來久矣豈待桀子爲之
耶

吳

吳始都梅里在今常州府無錫縣後遷姑蘇在今蘇州府
治○大事表云吳地記曰泰伯築城于梅里平墟周三里
二百步外郭周三百餘里漢爲無錫縣地通典云無錫縣
東南三十里有泰伯城地曰梅李鄉亦曰梅里村東五里
有皇山一名鴻山後遷於姑蘇○史記正義云自泰伯至
壽夢俱居梅里村在無錫縣東南六十里蘇州北五十里

四書地理考 卷二
諸樊始徙吳○吳越春秋闔閭使伍子胥相土嘗水造築大城周四十七里陸門水門各八○地名攷畧曰國語云命圭有命固曰吳伯不曰吳王則吳爲伯爵矣吳子乃春秋之書法恐非本爵○大事表曰武王定天下時秦伯之子孫已自立于勾吳武王因而封之時大江以南尙屬蠻夷之地分茅胙土所不及非若中原齊魯星羅棋置也故其地最廣遠春秋初尙服屬於楚自後浸強遂爲勃敵其所并吞之國大抵北出則擾廬壽西出則向鄱陽其地畧有江南全省而徐州屬宋廬屬楚安慶屬羣舒最後廬鳳亦入于吳而入郢之禍自此始太平府則與楚之和州對岸江寧府則與楚之六合接境其自浙之嘉興以及湖州

杭州則與越日相角逐之區也其自浙之嚴州以及江南之徽州江西之饒州則與楚日相窺伺之地也方輿家以江西全省亦爲吳地然于經傳無見第存其說云○又曰長江之險吳楚所共而楚居上游故長岸之戰司馬子魚曰我得上游何故不吉卒得其乘舟餘皇故吳楚交兵數十戰從水道則楚常勝而從陸則吳常勝楚以水師臨吳而吳常從東北以出楚之不意當其始叛楚也卽伐巢伐徐伐州來爭鬪于廬州鳳陽之間蓋欲自上而瞰下子重之克鳩茲也爲今太平之蕪湖而吳報之伐楚取駕則在廬之無爲矣楚靈之克朱方也爲今鎮江之丹徒此用水也而吳報之取棘櫟麻則出碭山與汝寧矣至昭二十三

年州來入吳州來爲今之壽春以淮爲固撤楚之籬籬而據其要害而入郢之禍兆矣當日舍舟于淮汭自豫章與楚夾漢淮汭卽州來豫章今鄱陽舍舟爲沉船破釜之舉由陸路爲出奇擣險之謀欲避所短而用所長懸師深入千里襲人蓋亦逆知楚瓦不仁而後敢出此使當日但斂兵持重勿與交鋒絕其餉道吳人輕銳師老欲歸正不必毀舟與塞城口之計止欲徐行驅之吳人遇險則必爭舟以濟爭則必亂半渡擊之可使隻輪不返故當日楚之失計在速戰而吳亦第僥倖而一得也夫地勢何常人能用之則勝厥後越兼吳之地而卒覆於楚豈非楚常得地勢之便哉

徂莒

徂莒疑二國名○焦氏循曰依鄭君箋說徂爲國名遏徂之說不可攷遏莒之事見於韓非子云文王侵孟克莒是已



四書地理攷卷七

東洞庭王塗原名仲塗亮生著

國名類

北燕國於薊在今順天府治大興縣南燕在今衛輝府治汲縣○杜注南燕國今東郡燕縣○大事表曰今衛輝府東南三十五里廢胙城縣是○說文鄆周封黃帝之後于鄆也上谷有鄆縣○段氏玉裁曰樂記武王克殷未及下車而封黃帝之後于薊陸德明曰今涿郡薊縣是也卽燕國之都也孔安國司馬遷及鄭皆云燕召公與周同姓案黃帝姓姬君奭蓋其後也或黃帝之後封薊者滅絕而更

封燕召公乎疑不能明也而皇甫謐以召公為文王之庶子記傳更無所出左傳富辰言文王之昭亦無燕玉裁案地理志曰廣揚國薊燕召公所封則班意謂黃帝之後即召公也而周本紀以封堯後于薊封召公于燕並言張守節疑薊為燕所并未知其審○括地志曰燕山幽州漁陽縣東南六十里國都城記云周武王封召公奭于燕地在燕山之野故國取名焉○地理志東有漁陽右北平遼西遼東西有上谷代郡雁門南得涿郡之易容城范陽北新城故安涿縣良鄉新昌及勃海之安次皆燕分也樂浪元菟亦宜屬焉○國策蘇秦曰燕東有朝鮮遼東北有林胡樓煩西有雲中九原南有呼沱易水地方二千里又曰秦

之攻燕也踰雲中九原過代上谷彌地踵道數千里雖得燕城秦計固不能守也秦之不能害燕亦明矣今趙之攻燕也發號出令不至十日而數十萬之眾軍于東垣矣度呼沱涉易水不至四五日而距國都矣故曰秦之攻燕也戰于千里之外趙之攻燕也戰于百里之內

鄒

鄒在今兗州府鄒縣○地理攷實曰左傳杜注云邾今魯國鄒縣是也譜云文公徙于繹戴侗六書故曰邾鄒同聲實一地春秋時邾用夷故謂之邾婁合邾婁之音為鄒故邾改名鄒又案輿地廣記淄州鄒平縣古鄒國兗州鄒縣邾文公所遷邑按此本是二國鄒平屬濟南府水經漂水

四書地理攷 卷七
逕鄒平縣故城北注云有鄒侯國舜後姚姓非邾國明矣
鄒平距鄒縣數百里地非相接豈能越遠而遷都魯文公
十三年邾文公遷于繹蓋自其國都遷于繹山之下必非
自鄒平來徙也○施氏彥士曰鄒國曹姓大紀云武王封
祝融安期之裔挾于邾後穆公改爲鄒故城在今兗州府
鄒縣東南二十六里鄒嶧山下三遷志云鄒城北二十五
里馬鞍山下有付村卽孟子所生地前臨白馬河孟母泉
出焉今改爲馬鞍泉又鄒城南崇教門外左側有中庸精
舍世傳卽孟母三遷之地○焦氏循曰左穀作邾公羊作
邾婁邾婁之合聲爲鄒國語孟子作鄒趙岐曰鄒本春秋
邾子之國至孟子時改曰鄒此未知其始本名鄒也周氏

廣業曰鄒有二皆顓帝後所封國一早著於幽王之世史
伯謂鄭桓公曰當成周者東有齊魯曹宋滕薛鄒莒又曰
黎爲高辛氏火正命曰祝融其後以姓存者妘姓鄒鄒偃
陽曹姓鄒莒皆爲采衛此鄒人春秋不復見惟晏子載景
公爲鄒之長塗晏子諫而息疑爲齊所滅漢志濟南郡有
鄒平梁鄒二縣水經注謂鄒平古侯國舜後姚姓蓋卽今
濟南府鄒平縣地也其一卽邾大戴記顓頊子老童產重
黎及吳回吳回產陸終陸終六子其五曰安是爲曹姓曹
姓者邾氏也俠以下至儀父始見春秋十四世文公遷於
繹今兗州府鄒縣北繹山是也終春秋不聞有鄒至戰國
更無邾名故趙氏以爲至孟子時改也○塗按國語所稱

四書地理考 卷七
之鄒當卽是邾國語以爲重黎之後大戴記以爲吳回之後則傳聞之異也鄒平之鄒則水經注言舜後姚姓別一國也

邠

邠在今邠州三水縣○括地志云幽州三水縣西十里有幽原周先公劉所都之地也幽城在此原上○地里攷實云邠州在西安府西北三百五十里州北六十里三水縣有幽城有幽亭有幽谷○寰宇記云邠州三水縣柁邑故城在縣東二十五里卽漢柁邑屬右扶風有邠鄉應劭注云左傳畢原酆郇文之昭也郇侯賈伯伐晉是也又云古邠城在縣西南三十里有古邠城在隴川水西蓋古公劉

之邑卽此城也國都城記邠國者后稷之曾孫曰公劉始都焉邠國名也與古郇邑城相去約五十餘里漢志注云邠鄉是也

管

管在今開封府鄭州○杜注管國在滎陽京縣東北○彙纂云隋置管城縣今開封府鄭州治廢管城是也○括地志云鄭州管城縣外城古管國名也○地理志河南郡中牟下云圃田澤在西豫州藪有管叔邑○陸氏嵩曰宣十二年晉師救鄭楚子次於管以待之晉師在敖郟之間陸德明云管城管叔所封也杜預云敖郟二山在滎陽西北晉載記石虔襲破閻振吳仲于潞水振仲退保管城則管

城當在潞水之北又郡國志曰河南中牟縣有管城

戎狄

戎在今曹州府曹縣東南四十里○隱公二年春會戎于
潛秋及戎盟于唐○說文鄒北方長狄國也在夏為防風
氏在殷為汪芒氏春秋傳曰鄒瞞侵齊○段氏曰魯語仲
尼曰昔禹致羣神于會稽山防風氏後至禹殺而戮之其
骨節專車防風汪芒氏之君也守封嶠之山者為漆姓在
虞夏商為汪芒氏在周為長翟按國語本作在虞夏為防
風氏在商為汪芒氏為說苑說文所本今國語及史記誤
奪數字耳韋注云防風汪芒氏國名汪芒長翟氏國名此
依孔子防風汪芒氏之君而言之今訛為汪芒之君名則

不可解矣韋注云封嶠二山在今吳郡永安縣周世其國
北遷為長狄也永安今浙江湖州府武康縣顧氏祖禹曰
鄭滿在山東濟南府北境或云今青州府高苑縣有廢臨
濟故城古狄邑即長狄所居○地理攷實曰山戎無終為
一今直隸永平府地北戎當在河北莊二十八年大戎小
戎在太原交城成元年之茅戎在解州平陸北戎蓋此等
戎耳又允姓之戎在瓜州今肅州西五百餘里驪戎在臨
潼縣東二十四里犬戎在今蒲州府對河為陝西華陰渭
水入河處為渭汭臯落氏赤狄別種在太原府樂平縣揚
拒泉臯伊洛之戎在洛陽縣盧氏縣鞏縣之地陸渾戎在
河南府嵩縣廐咎如赤狄別種姜戎居晉南鄙白狄在西

河之西今延安府地潞氏赤狄別種今潞安府潞城縣甲
氏留吁赤狄別種在潞城縣徐吾氏茅戎之別○塗按戎
狄之類不一與魯交兵者惟楚邱之戎及潞氏之狄與鄭
瞞耳○大事表曰四裔之中戎種最雜亂難稽或三名而
爲一族或一種而隨地立名隨時易號綜而計之其別有
七一戎州己氏之戎二北戎山戎無終三允姓之戎陸渾
之戎小戎姜戎陰戎九州戎四揚拒泉臯伊雒之戎五蠻
氏茅戎戎蠻六犬戎七驪戎如文十六年戎伐楚西南則
爲楚山間民非有名號不列于戎之數又曰春秋之世有
赤狄白狄長狄長狄兄弟三人無種類而赤狄白狄種類
最繁案經傳所見赤狄之種有六曰東山臯落氏曰麇咎

如曰潞氏曰甲氏曰留吁曰鐸辰白狄之種有二曰鮮虞
曰肥曰鼓然以予攷之閔僖之世狄尤橫其時止稱狄未
有赤白之號蓋當時之單以狄舉者皆赤狄也赤狄最強
能以威力役其種類白狄故居河西其別種在中國者赤
狄能役屬之而長狄尤其酋豪中之魁異者合諸部爲一
力大勢盛故能以兵威伐邢入衛滅溫伐周又能仗義執
言救齊伐衛以齊晉之強莫之能抗也其疆域自晉蒲屈
以東東與齊魯衛爲界蓋自平陽潞安以及山東之境雜
居山谷繇地千里故當日邢衛宋魯齊晉鄭諸國皆被其
患迨魯僖公之三十二年而狄始亂明年伐晉而白狄子
見獲蓋其種類自相攜貳各分部曲如匈奴之分五單于

勢分力弱自是而赤狄白狄紛然見經而狄始不競矣論者謂長狄赤狄之各爲一國非也蓋其初皆屬于赤狄後稍稍離異始以名見于春秋文宣之世威令不行四出侵伐屢見挫衄經書晉侯敗狄于箕卻缺獲白狄子叔孫得臣敗狄于鹹獲長狄僑如皆狄之將佐後僑如之弟焚如與潞俱滅則狄之死國難者春秋賤之故不書綜而計之莊公三十二年而狄伐邢暴橫中國更三十有四年而狄有亂赤狄白狄始分又三十有五年而赤狄潞氏滅于晉又六十有五年而晉滅肥又十年而晉滅鼓白狄止存鮮虞首尾百四十有四年之間盛衰強弱之故豈不較然也哉晉里克之避狄也曰懼之而已無速衆狄則當狄之合

狄之所以盛也卻成子之求成于狄也衆狄疾赤狄之役遂求成于晉則當狄之分狄之所以衰也○塗按赤狄白狄俱隗姓則謂其本爲一國可也長狄號皞酈漆姓則別爲一國可知

舒

舒在今廬州府廬江縣○彙纂云今廬州府舒城廬江二縣之境皆羣舒地○樊氏廷簡曰劉耕南曰荆以東卽爲舒地僖公三年徐人取舒杜注舒國今廬江舒縣彙纂云今廬江縣西舒縣故城是林堯叟曰舒楚之同類徐附齊故爲齊取楚之與國案此懲舒之事蓋舒偃姓子爵同宗而異國者謂之羣舒在楚成王時舒固楚屬國也自楚穆

王以後羣舒屢嘗叛楚魯頌荆舒是懲毛傳舒無明詁鄭箋指爲羣舒孔疏羣舒楚之與國故連言荆舒蓋因鄭爲說也公羊傳其言取之何易也何休注據國言滅徐彥疏卽莊十年齊師滅譚十三年齊人滅遂之屬是也趙鵬飛曰齊桓自莊二十六年伐徐意徐遂服于齊徐服于齊則取舒之謀齊謀也舒隸於廬而迫近楚齊之爲謀襲其不備而取之奪楚援也其後楚疾于徐而兩伐之齊桓公爲合八國之君子匡而使大夫救徐則楚之伐蓋憤徐滅其與國而桓公救之亦以其有取舒之功李廉曰徐始見經而得書人始滅國而得書取是必末滅之辭路史云少昊後偃姓舒國徐人取舒杜云廬江舒縣今廬之舒城也一

作郟據此舒自爲徐所取其國已滅與羣舒不同而當以徐人取舒爲荆舒是懲之確證文十二年羣舒叛楚夏子孔執舒子平及宗遂圍巢杜註羣舒偃姓舒庸舒鳩之屬今廬江南有舒城舒城西南有龍舒平舒君名宗巢二國羣舒之屬正義曰世本偃姓舒庸舒蓼舒鳩舒龍舒鮑舒龔以其非一故言屬以包之王應麟詩地理攷春秋有舒舒鳩舒庸謂之羣舒皆偃姓臯陶後孔氏曰又有龍舒據此舒與羣舒其姓同其地相近因舒而兼該羣舒則可卽以舒爲羣舒則不可也○塗按宣八年楚滅舒蓼杜註舒蓼二國名孔疏曰二國轉寫之誤當云一國是也孔氏又云卽文五年所滅之蓼時復故而楚更滅之非也蓼在安

豐羣舒在廬江不得相混成十七年楚滅舒庸杜註舒庸東夷國人杜旣以舒庸當羣舒之一則謂東夷國人者誤也襄二十五年楚滅舒鳩定二年吳子使舒鳩氏誘楚人曰以師臨我楚師于豫章吳敗之杜註舒鳩楚屬國蓋楚雖滅之猶存其祀故爲屬國也杜氏但以漢舒縣爲古舒國餘羣舒惟巢國有注云廬江六縣東有居巢城其舒蓼舒庸舒鳩及宗四國皆不能明其處但云廬江南有舒城及龍舒城約畧四國所居在此兩城間而已高氏士奇曰龍舒故城在廬江縣東一百二十里

奄

奄在今兗州府曲阜縣○地理攷實曰曲阜舊城卽古奄

國或言奄城在縣東三里○說文云郟周公所誅國在魯○段氏玉裁曰爾雅弁蓋也故商奄亦呼商蓋墨子曰周公旦非關叔辭三公東處于商蓋韓非子曰周公旦將攻商蓋辛公甲曰不如服衆小以劫大乃攻九夷而商蓋服矣商蓋卽商奄也奄在淮北近魯鄭注書序云奄乃淮夷之北注多方云奄在淮夷旁祝鮀云因商奄之民封魯者杜云或遊散在魯是也○樊氏廷簡曰周伐奄凡三孟子所謂伐奄者蓋第一舉也林之奇曰奄卽淮夷之一種總言則謂之淮夷如春秋赤狄之有潞氏甲氏也書序武王崩三監及淮夷叛周公相成王將黜殷作大誥傳云三監管蔡商淮夷徐奄之屬皆叛周多士篇王曰昔朕來自奄

傳謂先誅三監後伐奄與淮夷正義曰金縢之篇說周公東征言居東二年罪人始得則昔來從奄者謂攝政三年時也於是王不親行而言我來自奄者周公以王命誅四國周公師還亦是王來還也此時奄與三監叛周公作大誥以征之是周第二次伐奄也書序成王東伐淮夷遂踐奄傳云成王卽政淮夷奄國又叛王親征之遂滅奄而徙之多方曰王來自奄至于宗周傳云周公歸政之明年淮夷奄又叛魯征淮夷作費誓王親征奄滅其國五月還至鎬京是周第三次伐奄也皆與相武王伐奄無涉孟子言伐奄以助紂爲虐也三年者趙註云武王伐紂至孟津還歸二年復伐前後三年也

鄭

鄭都于新鄭在今開封府新鄭縣○地理攷實曰杜注鄭在滎陽宛陵縣西南譜云宣王封弟友于鄭今京兆鄭縣是也彙纂云朱子詩傳鄭本在西都畿內咸林之地武公得號郟之地乃徙其封而施舊號於新邑是爲新鄭縣東北有宛陵城卽古宛陵縣也今按京兆鄭縣今陝西同州府華州治是也咸林亦作械林○括地志鄭故城在華州鄭縣西北三里○寰宇記黃帝都於有熊卽其地又爲祝融之墟於周爲鄭武公之國按國語史伯曰若前莘後河右洛左濟主芣騶而食溱洧修典刑以守之惟是可以稍固又曰唯謝郟之間言在謝之北郟之南謝在南陽郟在

雒陽○高氏士奇曰竹書紀年晉文侯二年同王子多父伐鄆克之乃居鄭父之邱名之曰鄭八年王錫司徒鄭伯多父命十四年鄭人滅虢十六年鄭遷于溱洧此鄭國東徙之說也班固曰今河南之新鄭及滎陽成臯潁川之崇高陽城皆鄭分也鄭爲韓所滅韓哀侯自平陽徙都之又按史伯曰前莘後河右洛左濟惟今鄭州形勢足以當之郡國志州東有莘城此前莘之說也若新鄭在鄭州南四十里莘在後矣或者初遷時居此卽竹書所謂鄭父之邱歟又按公羊傳曰古者鄭國處于留而史伯所言十邑中無留或者其卽啜歟留後爲陳併故曰陳留又有南鄭今之漢中桓公死幽王之難其民南奔居于褒斜之中故號

南鄭此華州鄭縣民也與新鄭無預○大事表曰鄭桓公武公當幽平之世以詐取虢檜之地其地當中國要害四面皆強國故雖以鄭莊之奸雄無能爲狡焉啓疆之計終春秋二百四十年僅再滅許肆其吞噬而已而虎牢入晉隼櫟邲入楚鄭之封疆亦蝕于晉楚焉其地有開封府之祥符蘭陽中牟陽武洧川鄆陵尉氏鄭州河陰汜水滎陽滎澤兼涉杞縣與楚接界陳留與陳接界封邱與衛接界許州府爲所奪許國地禹州爲櫟都汝州之魯山郟縣本楚以餌鄭旋復爲楚奪又闌入衛輝府之延津縣河南府之登封縣鞏縣偃師縣陳州府之扶溝縣懷慶府之武陟縣歸德府之睢州其闌入直隸大名府之長垣縣者爲祭

仲邑東明縣有武父地僅彈丸黑子而已○又曰齊晉迭伯與楚爭鄭者二百餘年是時鄭西有虎牢之險北有延津之固南據汝潁之地恃其險阻左支右吾蓋滎陽成臯自古戰爭地勢然也至于產之世虎牢已先屬晉犍櫟邾已先屬楚鄭之地險盡失徒善其區區之詞命以大義折服晉楚蓋亦人謀之善匪關地勢矣然自三家分晉而韓得成臯卒以滅鄭則鄭之虎牢豈非得之以興失之以亡者哉

三苗

三苗在今湖廣武昌岳州二府江西九江府地○釋地曰張守節據吳起言昔三苗氏左洞庭右彭蠡洞庭在岳州

巴陵縣西南一里南與青草湖連彭蠡在江州潯陽縣東南五十二里以天子在北故洞庭在西爲左彭蠡在東爲右今江州鄂州岳州三苗之地也杜氏通典以潭州岳州衡州皆古三苗國地○江氏承曰張守節所指太廣胡氏渭謂三苗今爲岳州府地也舜竄其君及民于三危之地○山海經三苗國在赤水東其爲人相隨注云昔堯以天下讓舜三苗之君非之帝殺之有苗之民叛入南海爲三苗國○淮南子墜形訓有三苗民高誘注云三苗蓋謂帝鴻之裔子渾敦少昊氏之裔子窮奇縉雲氏之裔子饕餮三族之苗裔亦謂之三苗又云三苗國民在豫章之彭蠡○塗按三苗在四凶中而高氏以爲三族之苗裔不可從

有庠

有庠在今趙州之隆平縣○周氏柄中曰舊說有庠在今
永州府零陵縣閻百詩曰據經文欲常常而見之云云豈
有兄居蒲坂弟居零陵陸阻大行水絕洞庭較諸驩兜放
處尤遠千里之理乎按路史謂九域圖經樂史寰宇記並
以象城爲象所封象城屬鉅鹿與帝都密邇是也○地
志鼻亭神在營道縣北六十里故老傳言舜葬九疑象來
至此後人立祠名爲鼻亭神○塗按後漢書東平王蒼傳
曰昔象封有鼻註云有鼻國名在今永州營道縣北此道
州鼻亭之說所由來也羅泌路史以有鼻與象城並列似
兩地皆其封者不知其地去蒲坂絕遠決無源源而來之

理說者又謂中土無地可封故封之遠裔此亦無稽之言
路史寰宇記以爲鉅鹿象城者得之攷趙州志曰隆平縣
卽禹貢所謂大陸旣作之地戰國時趙武靈王嘗遊於此
西漢志廣阿象氏二縣東漢省後魏復置廣阿縣孝昌二
年改置殷州治於此隋初改爲象城縣後改爲大陸縣唐
武德初仍爲象城縣天寶元年更爲昭慶縣宋太宗下并
汾因觀此地四無山阜曠然平地始改名隆平按庠字從
卑得聲廣韻下也玉篇短也國語陂唐汚庠以鍾其美周
禮其民豐肉而庠此地旣無山阜則與有庠之名亦合趙
州志又云寧晉縣卽舜典納于大麓處今按寧晉與隆平
接壤則此地實爲舜舊遊之處必見其平曠肥美而以封

象亦親愛之意也隆平寧晉在秦漢間俱屬鉅鹿郡麓與鹿古字通鉅者大也應邵曰鹿林之大者也臣瓚曰山足曰鹿鉅鹿因大麓得名自庫與鼻音近而訛後遂以鼻亭當有庫云

虞

虞國于夏墟在今解州平陸縣○史記武王求虞仲之後已君吳乃封周章弟虞仲于周之北故夏墟又曰予讀春秋古文乃知中國之虞與荆蠻勾吳兄弟也○杜注在河東大陽縣○大事表曰唐改大陽曰平陸今平陸縣東北四十五里有古虞城又云今大陽廢縣在平陸縣東五十里又東北三十里為故下陽城○釋地曰裴駟引賈逵註

云虞在晉南號在虞南按爾時為晉獻公十九年正都于絳絳在太平縣之南絳州之北土人至今呼故晉城杜注莊二十六年士蔿城絳註絳今平陽絳邑縣成六年不如新田又註新田今平陽絳邑縣是竟為一地也果為一地不應將遷新田之時名獻公所都曰故絳矣新田括地志在絳州曲沃縣南二里今土人呼王官城距故晉城五十里又攷明一統志平陽府古蹟載晉城在太平縣南二十五里晉士蔿所築獻公都焉○一統志吳山在安邑縣東南三十二里跨夏縣平陸縣界一名虞山一名吳坂寰宇記太行山有路名曰虞坂周武王封仲雍之後虞仲于夏墟因虞為稱謂之虞坂晉假道于虞以伐虢即此路也州

志石崖峻險亦中條支阜也今為孔道○高氏士奇曰周書王會解曰天子立于堂上堂下之右唐公虞公南面立焉又史記解曰君娛于樂臣爭于權民盡于利有虞氏以亡虞仲得封夏墟蓋在古虞既亡之後也寰宇記曰平陸縣西六十里有虞芮所讓之閑原東西七里南北十三里此虞周初尚存

號

號都于上陽在今陝州○地理攷實曰杜注號叔東號君也今滎陽縣彙纂云此為東號國號叔所封後并于鄭有故城在今汜水縣東十里近滎陽界今按號仲號叔為王季子姓氏書曰仲曰西號後遷上陽為南號晉滅之叔曰

東號平王奪其地與鄭據此則號叔國在東也左傳疏云號叔封西號仲封東而此云號叔東號君者言所滅之君字叔此孔氏從賈逵說也僖五年疏云賈逵云號仲封東號制是也號叔封西號號公是也賈之言亦無明證不可審知據此則賈說亦非定說矣又云左傳鄭人以王師號師伐衛杜注西號國也宏農陝縣東南有號城彙纂云今河南陝州即陝縣也今按號叔初封于號為西號故城在陝西鳳翔府寶雞縣東六十里後改封于陝今陝州為直隸州○方輿紀要曰在陝州者曰北號在開封府滎陽者曰東號在鳳翔府寶雞縣二十里號國城曰西號○晉書地道記曰雍縣秦德公所居西號地也○塗按西號改封

陝州或曰南虢或曰北虢其實一也○何氏焯曰左傳注陝縣東南有虢城卽是西虢國乃虢仲所封大陽之下陽城蓋其別都河東宏農地勢相屬非兩國也滎陽虢叔所封在陝州之南故當年得東虢之名若右扶風之虢與周室二虢無預孟堅謂西虢在雍州姑闕所疑耳○一統志上陽城在陝州東南爲虢國左傳僖二年晉假道於虞以伐虢五年圍上陽注云上陽虢國都在宏農陝縣東南漢志云宏農郡陝故虢國北虢在大陽東虢在滎陽西虢在雍州水經注陝縣東城卽虢邑之上陽寰宇記虢城在隰石縣西三十六里鄭樵通志虢都上陽今隰州虢略虢仲之封也謂之西虢而虢叔之封在鳳翔縣謂之南虢復有

一虢居于滎陽謂之東虢通鑑地理通釋虢姬姓西虢虢叔之後陝州陝縣上陽故城在縣東兼虢州爲南境按賈逵馬融以上陽爲虢叔國酈道元又云虢仲所都賈馬指上陽爲西虢班志則謂北虢道元又謂南虢迄無定論今以通志通釋爲正云○大事表曰西虢舊都在鳳翔府寶雞縣東五十里後隨平王東遷更封于上陽其支庶留于故都者爲小虢莊公七年爲秦所滅○趙氏一清曰陝與大陽夾河對岸南虢卽北虢故有上陽下陽之分亦有南虢北虢之稱矣

有莘

有莘在今開封府陳留縣○釋地曰元和郡縣志故莘城

在汴州陳留縣東北三十五里古莘國地計其去湯都南
毫不過四百里故湯使可三往聘若太妣所產之莘國則
在今西安府郃陽縣南二十里道遙遠矣○大事表曰桓
十六年使盜待諸莘杜注衛地今東昌府莘縣有莘亭故
城成二年師從齊師于莘卽此杜注以爲齊地者非是又
莊十年荆敗蔡師于莘杜注蔡地在今河南汝寧府汝陽
縣境又莊三十二年有神降于莘杜注號地高氏地名攷
以爲今陝州硤石鎮西十五里莘原是也惟僖十八年晉
侯登有莘之墟杜注故國名元和志汴州東北陳留縣東
北二十五里有故莘城爲古莘國地又曹州濟陰縣南三
十里有莘仲故城爲伊尹所耕地濟陰今之曹縣也○括

地志曰古藝國城在同州河西縣南二十里世本云莘國
妣姓夏禹之後卽散宜生等求有莘美女獻紂者○樊氏
廷枚曰今河南開封府陳留縣有莘城山東曹州府曹縣
有莘仲集其地接二縣莘字又作藝列女傳湯妃有藝是
也○塗按有莘與莘不同孟子明言有莘之野僖十八年
獨言有莘之墟當爲一地從在陳留之說爲是○一統志
莘城在陳留縣東北

任

任在今濟寧州○釋地云任國名太皞之後風姓今濟寧
州東任城廢縣是去古鄒城僅百二三十里宜屋廬子明
日卽可往問○施氏彥士曰按洪稚存地志濟寧州東至

鄒縣界泗河四十里縣志泗河至縣治三十五里又東南二十六里嶧山之陽卽故鄒國使屋廬子之今鄒治南孟子故宅不過七十五里卽之故鄒國亦僅百里釋地似微誤

越

越都于會稽在今紹興府山陰縣○史記正義引吳越春秋云少康恐禹迹宗廟祭祀之絕乃封其庶子于越號曰無餘又曰輿地志云越侯傳國三十餘葉歷殷至周敬王時有越侯夫譚子曰允常拓土始大稱王春秋既爲子號爲於越○地理攷實曰外傳芊姓歸越是越本楚之別封或非夏后之後○塗按路史曰越芊姓古南越盟會圖疏

曰南越廣州按南海桂林象郡皆是非妘姓之越東南二越諸儒皆一之疎矣觀羅氏此言則國語指南越言也○地名攷畧曰禹葬會稽蓋陵墓所在故分封支庶以守之也范蠡曰我先君固周室之不成子也按周禮諸子之國封疆方二百里越不能成子爵言其小也自夫餘以下二十餘世至允常宣公八年楚人盟吳越名始見于春秋昭五年會楚伐吳事始見于經當是時越之封域南至于句無北至于禦兒東至于鄞西至于姑蔑蓋跨有錢唐之東西矣又按句踐初歸越吳封以百里之地東至炭瀆西至周宗南造于山北薄于海蓋不得有浙西之地也後又增其封東至于句甬西至于檣李南至于姑末北至于平原

縱橫八百餘里則視允常之故封又加廣矣吳敗檇李時
檇李地尙屬吳在石門縣東二十里有石城鎮吳人壘石
爲門以距越卽其處也○大事表曰越自少康初封厯商
至周初千有餘歲武王因其舊而不改延及春秋之季又
五六百年至允常始與吳相戰伐見于經傳其封域極隘
國語與越絕書所載不同其北向所至曰禦兒曰平原皆
在今嘉興一府之地其西南至于姑蔑則在今衢州府龍
游縣然昔人稱餘汗爲越地淮南王安謂越人欲爲變必
先田餘汗界中通典亦謂爲越之餘則自江西廣信至饒
州皆越之西界國語所云姑蔑蓋未盡矣又案越大夫胥
犴勞王于豫章之汭實在今鄱陽湖蓋鄱陽爲楚餘汗爲

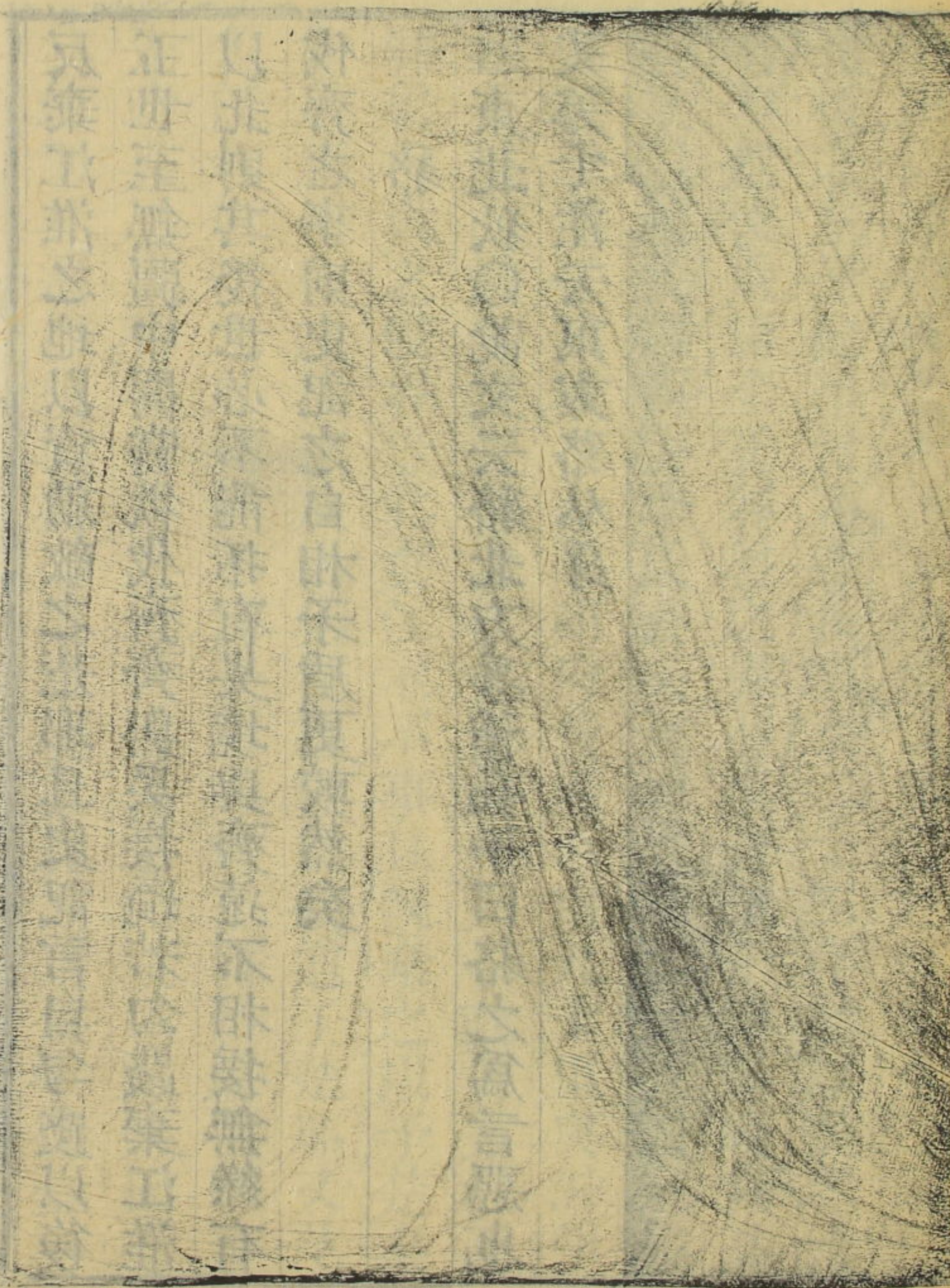
越分峙湖之兩岸楚越相結歸王乘舟應在于此若北出
則千餘里皆吳地越方仇吳豈能以孤軍徑行其地而與
楚會耶其地全有浙之紹興寧波金華衢溫台處七府之
地其嘉杭湖三府則與吳分界由衢厯江西廣信府至饒
之餘千縣則與楚分界又曰史記越滅吳而不能正江淮
以北故楚得東侵廣地至泗上與魯泗東之地方百里張
守節正義曰泗上謂廣陵徐泗等州則今揚淮以及徐州
泗州之地皆棄與楚余嘗著論謂越棄地利不守延至五
世爲楚所滅幸矣後闕吳越春秋有云越旣平吳北渡淮
會齊晉諸侯徙都于琅琊水經注亦云琅琊越句踐之故
都也越絕書勾踐平吳霸關東從琅琊起觀臺周七里以

望東海諸書所載較若畫一史記所云越滅吳棄江淮以北徵之左傳他事皆不合按哀公二十二年越滅吳二十七年越使后庸來正邾魯之界公與之盟于平陽後哀公嘗欲以越伐魯而去季氏公又嘗如越曾子居武城有越寇見于孟子武城在今沂州府費縣西南九十里與沂州近夫越既滅吳與齊晉諸侯會于徐州天子致胙方欲正邾魯山東之侵界豈其棄江淮不事且既棄之以予楚矣如后庸使命之往來及出兵侵魯豈反假道于楚耶又范蠡既雪會稽之恥變姓名寓于陶陶爲今曹州府曹縣蓋先時吳屢伐齊魯沂曹之地久爲吳之錯壤越滅吳因有其地則其遷都琅琊蓋盡吳之境與北方諸侯爭衡豈有

反棄江淮之地以資勍敵之楚耶且史記言自勾踐以後五世至無疆中間嘗欲伐齊齊與吳接境若勾踐棄江淮以北則其後世必不能拓有吳境與齊遠不相接無緣有伐齊之事則史記之自相矛盾更較然矣

貉

貉東北狄○說文云貉北方豸種孔子曰貉之爲言惡也又羞注云東方貉从豸



外...
 正...
 只...

