



四書地理攷

一

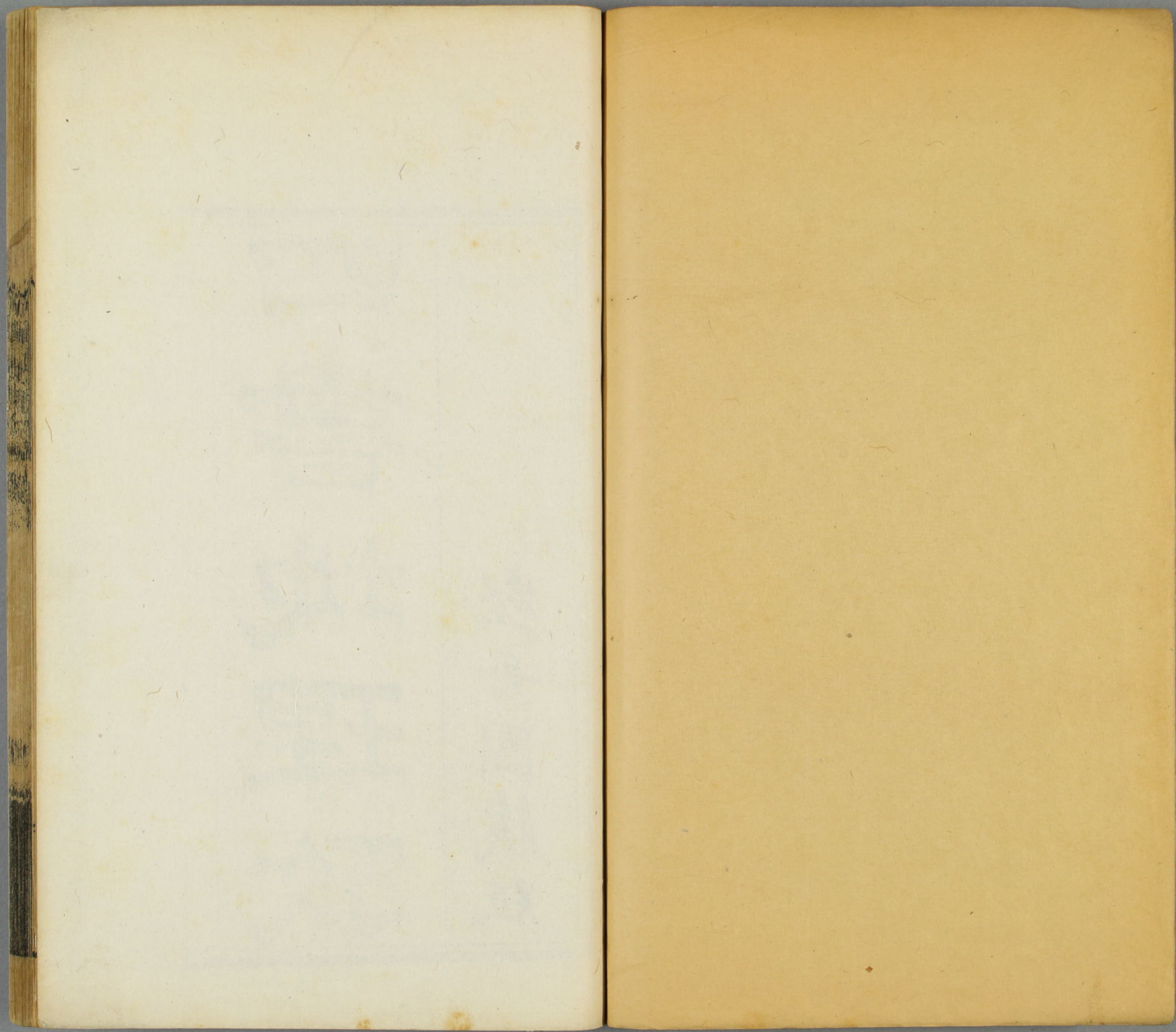
□ 12
3000
1



門 12
第 3000
卷 1

口 12
3000
1-4

273



道光乙未鐫

四書地理攷

壑舟園藏版

新金圖書
改
為地三
方郎氏
一月
一

自古重九能之士山川能說其一
也史載潘京辨武陵郡名崔慰
祖答地理十餘事裴子野知白題
滑國所出李百藥識琅邪刈稻所
本賈耽圖天下郡國劉敞以松
亭徑路質虜使當時著為美
談非以博物洽聞為世所罕觀

耶

本朝鴻儒萃起輿地各有專家
若無錫顧氏德清胡氏太原閻氏
撰著高於前代彬彬乎盛矣吾友
王君亮生好讀書工古文又長攷
據著述甚富先出其四書地理考
若干卷梓以問世舉眎於余曰閻

百詩先生四書釋地一編風行海內
久矣然如中年以為無攷有庠未
能實指滄浪云是洲名闕黨謂
在滋陽識者尚病其疎蓋攷證
之功創始為艱必日久而後精也
今為此書大指有八一日證今凡
地先標今名也一曰稽古凡古書所

見必徵引也一曰擇雅凡古說不雅
馴者不載也一曰削繁凡引書其
冗長也一曰芻通因攷一地兼及他
義也一曰折衷諸說紛淆定一是也
一曰正訛舊說有誤駁正之也一曰闕
疑無可考定不敢臆決也薈萃諸
家之說以訂閻氏之書非好倚撫前

人冀有裨於幼學而已余受而讀之
援引甚詳辨證甚當不矜武斷不
逞才辯洵所謂實事求是而無疑
誤後學之患矣以此為好古者導
夫先路將見不出戶而知天下古人
不得專美於前豈惟有功於閻氏
而已哉遂不辭固陋而弁其簡端

道光癸巳長至後四日樵李愚弟

沈維鏞拜書於池陽使院



[Faint bleed-through text from the reverse side of the page, including characters like '入莫有' and '對'.]

友朋參訂姓氏

海寧查 揆梅史

震澤張 履淵甫

元和陸 高希孫

烏程沈 壺子敦

元和宋清壽芥楣

吳縣汪寶崧友竹

吳縣汪 正石心

受業 海門袁志筠

吳縣徐士勳

壑舟園所著書目

鈔幣芻言一卷 已刻

重訂鈔幣芻言一卷

此書向刻於京師疑者十之七信者十之三其深信子說而以爲必可行者顧南雅通政包慎伯孝廉也然子自以前說尙未透快而於陳臥子錢田間諸先生之名論未及摭探故重定之

四書地理攷十五卷 已刻

鄉黨正義十八卷

小學大學廣義一百卷 大目三十二子目一百二十二

大學衍義廣要十六卷 大目十四子目三十九

詩多識錄十六卷

四書漢宋儒說求二十卷

四書人表十卷

太原王氏譜例一卷 已刻

道光五湖志例一卷 已刻

古文彙四卷

閻百詩先生曰荀子云幼而不學長無能也老而不教死無思也故君子少思長則學老思死則教此數語余幾一日百誦之子謂學固無時可廢至於教育英才夫豈易得所可自主者惟著書耳然苦無暇日奈何陸桴亭先生有言曰晝坐則惜陰夜坐則惜燈遇言則惜口遇事則惜心嗚呼此先生教人著書之術也自今以往子當服膺斯言

引用書目

欽定春秋傳說彙纂

欽定大清一統志

山海經

逸周書

戰國策

管子

荀子

墨子

韓非子

莊子

呂氏春秋 高誘注

史記 裴駰集解司馬貞索隱張守節正義

漢書 顏師古注

後漢書 李賢注

淮南子 高誘注

說苑 劉向撰

風俗通 應劭撰後人集本

論衡 王充撰

潛夫論 王符撰

土地名 京相璠撰後人集本

地道記 王隱撰後人集本

水經注 酈道元注

括地志 魏王泰撰後人集本

元和郡縣志 李吉甫撰

元和姓纂 林寶撰

元豐九域志 王存撰

寰宇記 樂史撰

路史 羅泌撰羅莘注

通志略 鄭樵撰

詩地理考 王應麟撰

困學紀聞 王應麟撰

通鑑注 胡三省撰

齊乘 于欽撰

震澤長語 王鏊撰

禹貢合註 夏允彝撰

地圖綜要 朱朝幹撰

論語備攷 陳士元撰

日知錄 顧炎武撰

方輿紀要 顧祖禹撰

禹貢錐指 胡渭撰

地理今釋 蔣廷錫撰

古文尚書疏證 閻若璩撰

四書釋地 全上

春秋地名攷略 高士奇撰

春秋大事表 顧棟高撰

春秋說 惠士奇撰

春秋地理攷實 江永撰

尚書後案 王鳴盛撰

潛邱劄記 閻若璩撰

說文註 段玉裁撰

水經注註 趙一清撰

經史問答 全祖望撰

潛研堂問答 錢大昕撰

史記志疑 梁玉繩撰

漢書人物表攷 梁玉繩撰

瞥記 全上

四書改錯 毛奇齡撰

四書典故辨正 周柄中撰

孟子正義 焦循撰

孟子疏 樊廷簡撰

孟子外書註 施彥士撰

戴氏遺書 戴震撰

釋地辨 宋翔鳳撰

釋地補 樊廷枚撰

九經說 姚鼐撰

研經室文集 阮元撰

山河兩戒攷注 徐文靖撰

竹書統箋 徐文靖撰

拜經日記 臧庸撰

經義雜記 臧庸撰

墨子注 畢沅撰

靈壽縣志 陸隴其撰

乾隆府廳州縣志 洪亮吉撰

卷施閣文集 洪亮吉撰

四書攷異 翟灝撰

山海經注 郝懿行撰

廣雅疏證 王念孫撰

經義述聞 王引之撰

經傳小記 劉台拱撰

春融堂集 王昶撰

漢書西域傳補注 徐松撰

其中尚有從他書徵引而未見原書者不載至所引

查氏揆陸氏嵩沈氏垚之說則皆友朋貽書質證非有成書也

四書地理攷目錄

東洞庭王塗 原名仲塗 亮生著

卷一

地名類

鄴 儀 陋巷 武城 費 互鄉 葉 達巷黨 匡

舞雩 莒父 東里 駢邑 防 溝瀆 闕黨

卷二

地名類

中牟 河東河內 平陸 靈邱 蓋 羸 晝 休

崇 亳 莊嶽 海隅 於陵

卷三

地名類

京 北海之濱 東海之濱 諸馮 負夏 鳴條 畢
郢 幽州 南河之南 陽城 垂棘 屈產 石邱
河西 高唐 葵邱 南陽 范 棠

卷四

國名類

殷 夏 周 杞 宋 齊 魯 陳

卷五

國名類

衛 唐 虞 九夷 蔡 滕 薛 晉附趙 魏 韓

卷六

國名類

顓臾 周南 召南 微 箕 楚 秦 康 梁見魏
葛 昆夷 獯鬻 吳 徂莒

卷七

國名類

燕 鄒 邠 管 戎 狄 舒 奄 鄭 有莘 三苗
有庠 虞 虢 任 越 貉

卷八

山名類

泰山 東蒙 首陽 南山 華 嶽 轉附 朝舞 琅
邪 岐 梁山 崇山 羽山 三危 箕山 牛山

東山

卷九

水名類

河海

卷十

水名類

汶川上 沂津漢 淇澳 四海 水滸

卷十一

水名類

九河 濟 漯 汝 淮 泗

卷十二

水名類

江 滄浪之水 溱 洧 舜井

卷十三

宮室名類

太廟 三歸 長府 石門 靈臺靈囿 雪宮 明堂

埳澤之門 坤上宮

卷十四

以地為氏名類

有 曾 樊 林 申 晏 臧 崔 甯 左 顏

冉 祝 彭 棘 臯 伊 南宮 卞 蘧 柳 下

陽 夷 朱 比 尹 胡 告 東郭 沈 時 高

成龍

卷十五

以地為氏名類

許 徐 張 戴 段 干 楊 墨 飛 離 淳 于

逢 庾 沈 猶 儲 共 驩 咸 邱 丹 彌 百里

宮 曹 慎 白 傅 桃 馮 散 宜 萊

卷十三

水名類

四書地理攷卷一



東洞庭王塗 原名仲塗 亮生著

地名類

鄒

鄒在今兗州府鄒縣○水經注云鄒水又逕魯國鄒山東南而西南流春秋左傳所謂嶧山也邾文公之所遷今城在鄒山之陽依巖阻以墉固故邾婁之國曹姓也叔梁紇之邑也孔子生于此後乃縣之因鄒山之名以氏縣也王莽之鄒亭矣京相璠曰地理志嶧山在鄒縣北繹邑之所依以為名也山東西二十里高秀獨出積石相臨殆無土壤石間多孔穴洞達相通往往有如數間屋處其俗謂之

四書地理考 卷一
嶧孔遭亂輒將家入嶧○括地志云嶧山在兗州鄒縣南二十二里鄒山記云鄒山古之嶧山言絡繹相連屬也今猶多桐樹○塗按全謝山譏水經注以鄒爲鄒大謬其實不然蓋鄒山長二十里跨有邾魯陬邑乃魯近邾之地相傳謂今鄒縣西北之東鄒村西鄒集是也○又按史記孔子生魯昌平鄉陬邑索隱云孔子居魯之陬邑昌平鄉之闕里也正義曰括地志云故鄒城在兗州泗水縣東南六十里昌平山在泗水縣南六十里孔子生昌平鄉蓋鄉取山得名故闕里在泗水縣南五十里案史記以國冠鄉以鄉冠邑而索隱乃謂昌平鄉之闕里正義謂闕里在泗水縣南此殆後人因夫子所居而借以名其地非眞闕里也

眞闕里自在曲阜○又按左傳杜注邾邑在魯縣東南莒城昌衍在魯縣東南有昌平城釋例作昌平亭按莒城今曲阜與鄒縣相接處昌平城在曲阜縣東南八十里則昌衍昌平鄉及春秋所書昌間皆一地也

儀

儀在今開封府附郭祥符縣○地道記曰儀封人浚儀人此縣人也○寰宇記曰東明縣儀城在縣西北二十里○釋地云衛儀邑城在今開封府蘭陽西北二十里乃衛西南境距其國五百餘里○周氏柄中曰邢疏鄭以左傳入于夷儀疑與此爲一故云衛邑攷夷儀故城在今北直隸順德府邢臺縣西百四十里而山東東昌府聊城縣亦有

夷儀城皆非封人請見之儀邑邢疏非也一統志以儀爲
開封府儀封縣又云儀城在蘭陽西北二十里卽封人請
見處二說不同志並存焉愚按續漢書郡國志浚儀本大
梁注以爲儀封人之邑又西征記亦以浚儀爲封人之邑
見水經注浚儀今之祥符縣城內有浚儀街爲遺址則儀
乃祥符也王中川集云此地爲儀者有五證此去衛故都
僅百數十里自衛適陳道必經此一證也水經浚水實出
邑下衛詩云子子干旄在浚之郊浚之于儀實惟一所二
證也秦漢去古未遠縣名浚儀必有所據三證也儀又加
以浚者見浚爲衛水此實衛地四證也儀封在漢爲東昏
縣後易東明宋元始易爲儀封今縣治又國初所遷築去

衛適陳必不由此封人官名偏取儀封此不足信五證也
○焦氏循曰後漢郡國志東郡聊城有夷儀城今屬東昌
府爲齊衛之界孔子至衛未嘗由齊非是此也水經注引
西征記以儀卽浚儀而酈氏非之按浚儀在開封漢屬陳
留陳留郡之長垣封邱皆在其北孟康言長邱在封邱杜
曰宋地郡國志封邱有桐牢亭或曰古蟲牢杜曰鄭地孟
康言春秋匡在長垣杜曰匡本衛邑中屬鄭又祭仲杜言
陳留長垣縣東北有祭城是長垣爲衛鄭交界之地長垣
之東爲沛陰杜以鄭之武父在東北封邱之東爲酸棗杜
以爲廩延之別名又以鄭之城棣在西南漢志東郡南燕
縣南燕國然則封邱以北長垣以西尙有南燕國郡國志

東郡燕縣有平陽亭有瓦亭平陽瓦皆衛地杜皆以為在燕縣東北又衛之平邱宛濮蒲杜皆以為在長垣縣則以漢縣計之衛境止得長垣多得封邱南燕自此而南皆鄭宋地使儀封人在浚儀當今祥符蘭陽之間雖為由陳至衛之道而邑非衛邑矣鄭云蓋衛邑蓋者疑詞也○塗按浚儀在周初當為衛邑春秋時為鄭地蘭陽儀封亦非衛地在論語固未明言在衛也

陋巷

陋巷在今兗州府曲阜縣○寰宇記云陋巷在曲阜縣西南二里孔子廟北二百步○一統志陋巷在曲阜縣闕里東北今顏子廟在焉

武城

武城在今沂州府費縣○釋地云曾子居武城即南武城魯邊邑也在費縣西南八十里石門山下史記加南于武城上者別於魯之北有東武城也明曾子之為費邑人也○大事表曰武城有三一晉地文八年秦人伐晉取武城杜注闕史記秦厲公二十一年晉取武城漢置武城縣屬左馮翊一楚地僖六年許僖公見楚子於武城杜注在南陽宛縣北今南陽府治南陽縣北有武延城故為申國地申滅屬楚一魯地襄十九年城武城杜注泰山南武城縣○日知錄曰澹臺祠友教堂記曰武城有四左馮翊泰山清河定襄皆以名縣而清河特曰東武城者以其與定襄

俱隸趙且定襄在西故也若子游之所宰其實魯邑而東武城者魯之北也故漢儒又加南以別之史遷之傳曾參曰南武城人者創始也子羽傳次曾子省文但曰武城○趙氏佑曰仲尼弟子列傳同言武城而上獨別之以南明是兩地曾子居武城卽今費縣之武城爲子游子羽邑而非卽南武城爲曾子本邑者若其本邑則家室在焉邱墓在焉卽云爲師亦黨岸里塾之常所謂鄉先生矣一旦寇難之來方將效死徒無出鄉相望扶持之義而徒以舍去鳴高豈翳人情嘉祥今於曲阜爲西南與鉅野縣皆古大野地曾子祠墓在焉質之輿記或離或合要於魯有兩武城武城地險多事故見經南武城沒不見經而曾子自

爲南武城人非武城人○一統志武城在嘉祥縣南五十里舊志魯有二武城此其一也俗傳爲曾子故里又云南武山在嘉祥縣南四十里其南有曾子墓○塗按漢書泰山郡山郡無南武城而有南城縣屬東海郡後漢書屬泰山郡至晉始爲南武城水經注引京相璠曰今泰山南武城縣有澹臺子羽冢縣人也左傳哀八年吳伐我子洩率故道險從武城又曰吳師克東陽而進舍於五梧後漢志云南城有東陽城又後漢王符潛夫論云鄙畢之山南城之冢章懷太子注南城曾子父所葬是前人皆以南城爲南武城而在費也今按嘉祥在東武城之南則宜爲南武城又按江慎修云一統志信陽州東北二十五里有武城蓋武

城黑之邑是楚亦有兩武城也合之馮翊清河定襄共有七武城矣

費

費在今沂州府費縣費惠公之費疑亦同○大事表曰費邑有二魯大夫費庠父之邑讀如字在今兗州府魚臺縣西南季氏之費邑在今沂州府費縣治西南七十里賈逵索隱俱以爲魯懿公孫費伯之食邑者非○毛氏奇齡曰大抵春秋戰國閒凡都邑之長皆與有地之君相比原有邑宰都君之稱以長於其地也此所稱國猶顓臾痔極各爲君臣因亦以公名之此不特楚僭稱王始有申公葉公之稱卽以齊言之在春秋有棠公在戰國有薛公其稱邑

以公皆是也況魯在戰國方五百里則費或稍寬其得以都君而僭國君容有然耳○惠氏士奇春秋說曰虞虢焦滑霍揚韓魏皆姬姓也滑國都于費謂之費滑水經緱氏縣故費滑春秋滑國都莊公十六年同盟于幽滑伯與焉滑一名費猶宋一名商孟子所謂費惠滑伯之後也自秦人滅滑而滑或屬周或屬晉或屬鄭屬周者馮滑見定六年傳屬晉者曰虛滑見成十七年傳屬鄭者費滑見襄八年傳蓋滑介於周鄭之間仍爲附庸於晉鄭故至戰國而鄭邳鄒費猶號小國之君說者不知春秋有費滑遂謂戰國無費而以魯之費當之誤矣○地理攷實云費伯費庠父也見隱二年卽亦在魚臺縣故知此費爲其食邑季友

四書地理考 卷一
之費在今沂州府費縣故城在今費縣西北二十里今之費縣治祊城于欽齊乘謂伯國姬姓魯懿公之孫後爲季氏之邑以費伯之費與季氏之費合爲一非也○樊氏廷枚曰春秋時有三費左傳殄滅我費滑在河南府偃師縣南二十里有緱氏故城一季氏邑一費庠父邑費惠公之費當讀如字因顏師古注古今人表音祕貽誤至今王厚齋金仁山顧亭林皆意季氏以邑爲國閻氏深信其說張惕庵曰三桓之後泯然無聞此費乃魯之費費惠公非季孫之後薛方山以爲庠父之後則費當讀如字曾子書有費君費子之稱說苑又有曾子辭於鄆君之語則費惠公卽屬費君無疑也○塗按水經注引魯連子稱陸子謂齊

湣王曰魯費之眾臣甲舍于襄賁者也則費必附近于魯而屬於魯者也若滑國之費與魯遠無涉魯世家言悼公時三桓勝魯如小侯卑於三桓之家則謂季氏之後近是庠父之後不見于春秋未足據也

互鄉疑在今徐州府沛縣○元和志合鄉故城在滕縣東二十三里卽論語所謂互鄉也○寰宇記徐州沛縣合鄉故城古互鄉之地又云陳州項城縣互鄉城在縣北一里○困學紀聞云亳州鹿邑縣外有互鄉城邑人相傳謂童子見孔子處○通雅云互鄉名古廛里今在睢州○方輿紀要云合鄉城在嶧縣西北古之互鄉也○樊氏廷枚曰

四書地理考 卷一
徐州距魯近論語互鄉應指此若今河南鹿邑縣則遠矣
○塗按古今疆界不同以為在沛縣滕縣嶧縣者實一地也

葉

葉在今南陽府葉縣○地理攷實云左傳方城以為城杜注方城山在南陽葉縣南今按在河南南陽府裕州東北四十里魏置方城縣金置裕州治方城元以方城省入裕州○括地志云黃城山俗名菜山在許州葉縣西南二十五里○一統志方城山在葉縣南四十里跨裕州後魏因置方城縣水經注灋水東北逕方城郡國志曰葉縣有方城郭仲產曰苦菜于東之間有小城名曰方城苦菜即黃

城也及于東通為方城矣又曰於東山在葉縣東南六十里與方城山相連又云葉縣故城在今葉縣南春秋時楚邑左傳成十五年楚遷許于葉昭十八年又遷于析以葉封諸梁號為葉公

達巷黨

達巷黨疑是周地○一統志達巷在滋陽縣西北五里相傳即達巷黨人所居○塗按曾子問有昔者吾從老聃助葬于巷黨疑即其地也達巷黨人孟康以為即項橐乃秦人當因國策甘羅之言而臆度之耳觀夫子與門人商執似有師其言之意而後人遂漫傳以為孔子之師歟

匡

匡疑在今陳州府扶溝縣○莊子秋水篇云孔子遊于匡
宋人圍之數匝而絃歌不輟幾何將甲者進曰以爲陽虎
也故圍之今非也請辭退○孔安國論語注云孔子去衛
如曹曹不容又之宋遭匡人之難又之陳會吳伐陳陳亂
故乏食○寰宇記云開封府襄邑縣古匡城在縣西三十
里地理志云秦以承匡之地卑溼故徙縣於襄陵其城遂
廢昔仲尼遊此城匡人誤圍夫子夫子由城東南空角而
出其跡猶存又云開封府長垣縣匡邑城在縣西南十里
子畏於匡蓋此邑也○大事表曰文元年衛孔達侵鄭取
綿訾及匡杜注匡在潁川新汲縣東北本衛地中屬鄭今
陳州府扶溝縣西有匡城定六年公侵鄭取匡此鄭國之

匡也在今開封府洧川縣東南僖十五年諸侯盟于牡邱
遂次于匡杜注衛地在陳留長垣縣西南今在直隸長垣
縣境文十一年叔仲彭生會晉卻缺于承筐杜注宋地在
陳留襄邑縣西今歸德府睢州西三十里有承筐城○地
理攷實曰僖十五年次于匡杜注衛地按徐國在泗州當
時諸侯畏楚雖無志於救徐而次師亦必稍近其地長垣
之匡去徐甚遠何爲次於此睢州之匡地屬宋距泗州稍
近次師或當在此○又曰文元年孔達侵鄭伐匡杜注在
新汲縣今之扶溝也按此年之匡非扶溝之匡也八年晉
侯使解揚歸匡戚之田於衛杜注謂匡本衛邑中屬鄭孔
達伐不能克今晉令鄭還衛及取戚田皆見元年按此則

匡與戚相近之邑也晉歸戚田并令鄭歸匡田耳戚在開州城北七里長垣在開州南一百五十里匡當在長垣若扶溝之匡去衛遠衛不能有其地定六年公侵鄭取匡此當是扶溝匡城○一統志匡城在扶溝縣西水經注蔡澤陂水東逕匡城北卽扶溝之匡亭也○塗按匡有三一衛邑一宋邑一鄭邑後人以史記自匡至蒲以匡爲衛邑然果係衛邑孔子方自衛去匡人何至不識而圍之耶史記索隱以匡爲宋邑近之然匡人之圍由陽虎之侵暴宋衛之匡陽虎何由暴之雖定六年不假道於衛定八年侵衛未見其獨暴於匡也惟定六年伐鄭取匡此正陽虎爲政時侵暴于匡之實證魯雖取匡地與魯遠其後必復爲鄭

有扶溝與陳國密邇孔子或適陳而經此也說文郟河東聞喜鄉是晉亦有匡邑廣韻引風俗通云匡魯邑句須爲之宰其後氏焉是魯亦別有匡邑也

舞雩

舞雩在今兗州府曲阜縣○水經注沂水北對稷門亦曰雩門門南隔水有雩壇壇高三丈曾點所欲風舞處○寰宇記云舞雩壇在沂水之南當縣南六里臨沂水

莒父

莒父疑在今萊州府高密縣○大事表曰定十四年城莒杜注魯邑莒係以父魯人語音如梁父亢父單父是也子夏爲莒父宰卽此今爲沂州府莒州地○一統志春秋時

四書地理考 卷一
有三莒一爲周境內邑昭二十六年陰忌奔莒是也一爲齊東境昭三年齊侯田于莒十年陳桓子請老于莒是也一爲魯邑定十四年城莒父及霄是也惟莒州爲莒國之莒○陳士元曰春秋稱莒人莒子是國名也定十四年城莒父是地名也山東通志謂莒始封在萊州府高密縣東南乃莒子之都而子夏所宰之莒父也春秋時莒子遷於城陽漢時封劉章爲城陽王置莒縣卽今青州府之莒州莒父之邑蓋以莒子始封得名耳○釋地云春秋城莒父及霄杜注公懼而城二邑以叛晉助范氏故是時荀寅士吉射據朝歌朝歌在魯正西將八百里則莒父屬魯之西鄙子夏爲宰去其家密邇要亦約略言之○塗按杜氏備

晉之說本屬臆度哀四年城西郭魯西郭也五年城毗其地無攷六年城邾瑕杜注任城亢父縣北有邾婁城在今濟寧州南二十里杜氏皆以爲備晉周氏柄中曰此非皆西鄙邑也按高氏士奇曰取地于莒遂謂之莒如鄭取許田而謂之許楚取沈邑而謂之沈魯有薛地而謂之薛然則莒父或係莒地而魯取之卽以爲莒州之地在魯東南與莒接壤可也又按莒初封介根今爲萊州府高密縣後徙于莒而介根爲莒邑襄二十四年齊侯伐莒取介根卽此漢置計斤縣則介根之地或齊與魯分有之要亦與莒州密邇也

東里

東里鄭城內邑里名○邢疏云鄭城中里名○塗按詩鄭風正義云鄭注云卿士之私朝在國門魯有東門襄仲宋有桐門右師此言卿大夫多家於國門故私朝在國門子產遇西宮之難儆而後出爲門者其在城內可知也列子云鄭之圃澤多賢東里多才圃澤之役有伯豐子者行過東里遇鄧析是鄧析亦居東里也鄭又有南里襄二十六年楚伐鄭入南里門于桔柣之門杜注謂鄭遠郊之門按此鄭南門也南里更在其外則知由城而郭而郊南道之里皆謂之南里又攷鄭城諸門見於左傳甚多桓十四年宋以諸侯伐鄭焚渠門蓋東門也宣十二年楚克鄭入自皇門城南門也吳氏曰諸侯國門各以所向之地爲名皇

周邑蓋走王畿之道也襄十年晉以諸侯之師伐鄭門于郭門師之梁及北門吳氏曰魯嘗取郭衛有郭澤郭門者國之東門走魯衛之道也師之梁西門也襄三十年伯有自墓門之瀆入國西門也莊二十八年楚伐鄭眾車入自純門亦西門也或曰外郭門也昭十九年龍鬪于時門之外洧淵鄭南門也又有閨門昭元年鄭爲游楚之亂諸大夫私盟于閨門之外杜注閨門鄭城門薰隧門外道名或曰閨門鄭內宮北門薰隧如後世複道又有倉門尉止之亂子產請焚載書于倉門之外鄭之東南門也東里其在渠門郭門之內乎

駢邑

駢邑在今青州府臨朐縣○括地志邢城在青州臨朐縣東三十里○漢書地理志齊郡臨朐縣應劭曰臨朐山有伯氏駢邑東萊郡亦有臨朐師古曰蓋各以所近爲名此類非一○周氏柄中曰陳心叔云古者二十五家爲里里各立社以社之戶口書于版圖謂之書社駢邑卽書社也駢者相連之義書其邑之人民使相駢聯易於稽察謂之駢邑非有地名駢邑也案春秋莊元年齊師遷紀邢鄆邢應劭曰邢一作駢後爲伯氏邑杜註邢在東莞臨朐縣東南孔安國注伯氏食邑三百家管仲奪之使至疏食而沒齒無怨言以其當理也習鑿齒曰管仲奪伯氏駢邑三百沒齒而無怨言聖人以爲難諸葛亮之使廖立垂泣李平

致死豈徒無怨言而已哉據此則指管仲行罰之公而人服之非桓公奪以與仲也集註引荀子與之書社三百爲證荀子不言奪以與之富人莫之敢拒拒敵也言其富無敵非人無怨言之意晏子春秋云桓公以書社五百封管仲然則書社者桓公之所與而奪駢邑者管仲之行罰也以孔註爲是○趙氏一清曰朐是山名又是水名縣名臨朐以城臨側之故耳漢志注引應劭曰臨朐山謂臨側朐山也非以臨朐爲山之名也水經注引應說曰臨朐山名也誤矣

防

防在今沂州府費縣東北○大事表曰隱九年公會齊侯

于防杜注在瑯琊華縣東南按魯有兩防此所謂東防也
在今費縣東北六十里世爲臧氏食邑襄二十三年臧紇
以防求後卽此隱十年取防此所謂西防也杜注高平昌
邑縣西南有西防城宋防旣爲魯有欲別於臧氏之防故
謂之西防在今兗州府金鄉縣西北又有防山在兗州府
曲阜縣東二十里孔子父母合葬於此又昭五年莒牟夷
以防來奔杜注莒邑城陽平昌縣西南有防亭今青州府
安邱縣西南六十里有故平昌城防亭

溝瀆

溝瀆卽生竇在今曹州府曹縣東北三十里○大事表曰
魯生竇地爲齊魯交界莊九年殺子糾于生竇卽此○塗

按史記作殺子糾于笙瀆索隱云賈逵云魯地勾竇又按
鄒誕生本作莘瀆笙聲相近莘如字瀆音豆論語作溝瀆
蓋後代聲轉而字異故諸文不同爾也按索隱之說則自
經溝瀆正指名忽言齊莊公執公子牙於勾瀆之邱當卽
此地又按桓十二年傳公欲平宋鄭及宋公盟於勾瀆之
邱杜註卽穀邱也漢濟陰郡有勾陽縣應劭曰卽勾瀆之
邱水經注濮水逕鹿城南又東與勾瀆合勾瀆首受濮水
枝津逕勾陽故城南春秋之穀邱左傳以爲勾瀆之邱是
穀邱乃宋地也意者爲三國錯壤之地歟

闕黨

闕黨卽闕里在今兗州府曲阜縣○新序云孔子在州里

篤行孝弟居於闕黨闕黨之子弟畋漁分有親者得多孝以化之也是以七十二子自遠方至服從其德○水經注泗水篇曰泗水西南流逕魯縣分爲兩流水側有一城爲二水之分會也北爲洙瀆南則泗水夫子教於洙泗之間今於城北二水之中蓋卽夫子領徒之所也從征記曰洙泗二水交於魯城東北十七里闕里背洙面泗南北百二十步東西六十步四門各有石闔北門去洙水百步餘又曰縣卽曲阜之地少昊之墟有大庭氏之庫春秋豎牛之所攻也阜上有季氏宅宅有武子臺春秋定公十二年公山不狃帥費人攻魯公入季氏之宮登武子之臺也臺之西北二里有周公臺高五丈周五十步臺南四里許則孔

廟卽夫子之故宅也宅大一頃後世以爲廟魯人藏孔子所乘車于廟中是顏路所請者也孔廟東南五百步有雙石闕卽靈光之南闕北百餘步卽靈光殿基殿之東南卽泮宮也○寰宇記云孔子家在故魯城中歸德門內闕里之中背洙面泗巽相岡之東北也又云闕里在縣西南三里魯城東北出洙水百餘步○顧氏炎武曰水經注孔廟東南五百步有雙闕故名闕里按春秋定公二年雉門及兩觀災注云公宮之南門兩觀闕也禮記蜡賓事畢出游于觀之上史記魯世家煬宮築茅闕門蓋闕門之下其里卽名闕里而夫子之宅在焉亦謂之闕黨荀子仲尼居於闕黨是也○釋地云孔子時無闕里漢書梅福傳始見闕

四書地理考 卷一
里字東漢方盛稱之蓋緣魯共王造宮室有雙闕因以得名一徵于水經注孔廟東南雙闕一徵于史晨饗孔廟後碑以今日拜孔子望見闕觀式路虔跽又曰闕里里名闕黨黨名今兗州府志闕黨在滋陽縣東北一里有泉焉名闕黨泉流入泗○宋氏翔鳳曰檀弓吾與女事夫子于洙泗之間曾子子夏皆孔子居闕黨時受業弟子洙泗之間正闕黨矣又名闕里者蓋里黨對文則異散文則通漢書古今人表作厥黨童子厥闕聲相近未知誰是其命名之意亦猶達巷互鄉不能深究也○塗按顧氏以闕黨爲闕里是矣以爲因茅闕得名則想當然耳至所引水經注則甚誤孔廟東南雙闕水經注明言卽靈光之南闕原文無

故名闕里四字又引雉門兩觀此乃治朝外地孔子何以得居且旣以爲孔廟之雙闕又以爲雉門之雙闕又以爲煬公之茅闕何闕里取名之無定耶朱氏彝尊謂世本煬公徙魯竹書煬公築茅闕門在康王二十一年至定哀五百歲矣且闕以茅名其取材未必固其地未必密邇公宮雉門兩觀未必卽其遺址然闕雖廢而里卽以爲名故孔子得居之越絕書曰聖人講習學問魯之闕門以此彌縫顧氏之說亦臆度也○又案閻氏以闕黨非闕里故引兗州府志謂闕黨泉在滋陽余謂泗水曾經闕黨又流入滋陽後人因以名泉耳閻氏又引史晨碑證闕里以雙闕得名皆誤史晨碑所言闕觀卽孔子廟闕與靈光之闕何與

四書地理攷卷一
耶○又案楊倞荀子注以居為孔子閒居鄭注孝經以居為講堂似家在陬邑而設教在闕里也然孔子二十一為委吏乘田旋設教于闕里則在既仕之後應作遷居為是且閻氏解子路宿于石門謂夫子在他國使子路省家俟郭門晨啓而入則夫子之家固遷在闕里矣○又按括地志云兗州曲阜縣魯城西南三里有闕里中有孔子宅其說是也又云故闕里在泗水縣南五十里其說非也

四書地理攷卷一

四書地理攷卷二

東洞庭王塗原名仲塗亮生著

地名類

中牟

中牟當在今彰德府湯陰縣○洪氏亮吉曰管子云築五鹿中牟鄴者三城相接也五鹿今直隸大名府元城縣鄴即今河南彰德府安陽縣是中牟在當時與五鹿鄴相接矣韓非子晉平公問趙武曰中牟三國之股肱邯鄲之肩髀邯鄲即今直隸廣平府邯鄲縣是中牟在當時又與邯鄲咫尺矣臣瓚引汲郡古文云齊師伐趙東鄙圍中牟趙時已都邯鄲是中牟又在邯鄲之東矣戰國策昔者趙氏

四書地理考 卷二
襲衛魏王身披甲底劍挑趙索戰邯鄲之中驚河山之間
亂衛得是藉也亦收餘甲而北面殘剛平墮中牟之郭是
中牟又在衛之北境矣太平寰宇記湯水在湯陰縣治北
源出縣西牟山去縣三十五里元豐九域志亦云湯陰縣
有牟山戰國策舊注云中牟在相州湯陰縣史記佛肸爲
中牟宰索隱云此河北之中牟蓋在漢陽西漢陽蓋漢陽
之誤今湯陰縣正在濮州西也張守節史記正義亦云湯
陰縣西五十八里有牟山蓋中牟邑在此山側則中牟在
湯陰無疑也今湯陰去安陽不五十里去邯鄲元城亦不
出一二百里益信管子韓非子所云相接云肩髀無一字
妄設也春秋傳晉車千乘在中牟中牟人欲伐之哀五年

趙鞅伐衛圍中牟杜預以滎陽中牟爲注而疑其回遠裴
駟集解又以中牟非自衛適晉之次不知春秋傳之中牟
卽今湯陰中牟也晉在衛之西北今湯陰縣正在滑縣等
西北爲衛入晉必由之道若河南之中牟漢雖立爲縣而
其名實未嘗見于經傳獨怪班固地理志于河南郡中牟
縣注云趙獻侯自耿徙此則以鄭之中牟爲趙之中牟雖
偶有未檢然殊非小失矣左傳正義以爲中牟在河北不
復知其處而又引臣瓚云中牟當在溫水之上史記集解
引瓚說溫水又作潒水則又未知何據也○塗按定九年
衛侯將如五氏過中牟五氏在今邯鄲縣西南蓋衛侯自
今開州至邯鄲而路由湯陰是時中牟屬晉至哀五年趙

四書地理考 卷二
十一
鞅伐衛圍中牟則中牟屬衛矣豈因佛肸之叛地入于衛歟若臣瓚之說引作温水或引作漯水疑當爲湯水之譌也

河內河東

河內在今衛輝府彰德府等地河東在今解州安邑縣等地○史記正義曰古帝王之都多在河東河北故河北稱河內河南稱河外○胡氏渭曰古者河北之地皆謂之河內自戰國魏始有河內河東之別○釋地云梁河東今之安邑等縣梁亦有河西六國表魏入河西地于秦是也梁河內今之河內濟源等縣梁亦有河外蘇秦傳大王之地北有河外注河南地是也○金仁山曰魏地在西河之東

故分今河中之地謂之河東大河至華陰折而東流故溫懷之地謂之河內一云魏都大梁在大河東南故名河東而以故安邑之地爲河內今河中府是也○塗按戰國策無忌謂魏王曰若道河內倍鄴朝歌絕漳滏之水而與趙兵決勝於邯鄲之郊秦又不敢是指鄴朝歌爲河內也又曰若道河外背大梁而右上蔡召陵以與楚兵決於陳郊秦又不敢也正義云從河外出函谷關歷同州南至鄭州東向陳州則背大梁也又曰秦故有懷地邢邱之城坵津而以之臨河內河內之共汲莫不危矣是明指共汲爲河內也又曰異日者秦乃在河西是指安邑等爲河東也又曰所亡乎秦者山北河外河內大縣數百名都數十吳云

河外謂華州以東至陝號河內謂蒲州以東至懷衛也是
河東西亦謂之河內外梁之地自河西至河南幾將二千
里縱長而橫不足絕長補短故蘇秦曰魏地方千里也

平陸在今兗州府汶上縣○釋地云六國表田齊世家康
公貸十五年魯敗我平陸徐廣曰東平陸縣子謂漢屬東
平國爲古厥國孔子時爲中都邑地爾時屬齊卽今汶上
縣又有陶平陸則梁門不開張守節曰平陸唐兗州縣卽
中都在大梁東界○樊氏廷枚曰平陸爲古厥國中都屬
須昌故須句國非卽平陸水經注汶水又西南逕平陸縣
故城北應劭云古厥國也今有厥亭又西南逕致密城南

郡國志東平國須昌故屬東郡有致密城古中都有陽穀
城據此則東平陸爲厥國須昌爲中都其地相近後省平
陸入須昌始合爲一爾禮記孔子制於中都鄭注中都魯
邑義疏案中都地後入于齊名平陸遂爲定論

靈邱

靈邱疑在今大同府靈邱縣○施氏彥士曰史記趙世家
敬侯二年敗齊於靈邱田敬仲完世家齊威王元年三晉
因齊喪來伐我靈邱趙惠文王十四年相國樂毅將趙秦
韓魏燕攻齊取靈邱明年燕獨深入取臨淄是非邊邑要
地何爲數被兵哉趙邠卿注但云齊下邑惟地理志代郡
有靈邱應劭曰趙武靈王葬其東南二十里故縣氏之水

經注及史記正義遂以此當之無論齊境不得至代而趙敬侯時安得國有靈邱胡三省以為卽漢清河郡之靈縣今之高唐夏津皆其故地于欽齊乘則云今滕縣東三十里明水河之南有靈邱故城近世顧亭林閻百詩輩皆以未明其據闕所疑焉彥士按魏收地形志鉅鹿郡鄒縣有靈邱參諸圖志南連大陸北界滹沱西接中山徒駭河逕其下東鹿巖峙其右外隘內廣至容千餘人東南至齊高唐三百餘里在今保定府東鹿縣縣東有鄒縣故城洵青齊之門戶也所疑者蘇秦傳以清河爲齊趙之界正義注爲貝州在今則爲夏津而鄒縣靈邱斗入西北二百餘里則焉知非趙地而單文孤證似難遽定爲齊之邊邑然水

經注明云禹播九河及齊桓霸世塞廣田居同爲一河則齊境西北當跨徒駭初難限以夏津也且趙武靈王十六年出九門爲野臺以望齊中山之境則中山未滅齊境西及東鹿可知矣又世表潘王三十九年佐趙滅中山四十年趙取齊昔陽則齊境且跨今之正定府晉州西南境矣而東鹿靈邱尙在其東南數十里其爲齊之西北邊邑夫何疑○一統志東鹿巖在東鹿縣北三十里外隘內廣可容千人俗名三邱古洞今僅存土邱又云魏書地形志鄒縣有黃邱又有青邱牛邱馳邱靈邱與黃邱共爲五邱○查氏揆曰靈邱孟子正義代郡有靈邱縣是也胡三省通鑑注疑齊地不能至代北而欲以清河之靈縣當之此未

明戰國之形勢也趙與燕南北接壤齊之西北則交錯于燕趙之間國策蘇秦說趙肅侯曰秦攻齊則趙涉河博關攻燕則齊涉渤海攻趙則齊涉清河此言三國互爲救援形勢較然蓋清河而北卽河薄落水在今寧晉隆平等地武靈所謂與齊中山共之者也出博關涉清河此齊用兵於趙之一路也出渤海抵涿易此齊用兵于燕之一路也春秋齊地北至無棣而已戰國時則攘奪相尋燕趙中山齊犬牙交錯數百里之間蓋無靜日而謂齊地安能至代北者一誤也代郡爲今渾源州蔚州易州兼得保定府以北地地理志靈邱注涇河東至文安入大河廣昌注涑水東南至容城入河水經注涇水出代郡靈邱縣高氏山南

過廣昌縣南是靈邱在廣昌之北今靈邱屬大同府而廣昌涑水縣屬易州皆代郡地也通鑑安王二十二年齊伐燕取桑邱魏韓趙伐齊至桑邱注引括地志桑邱故城名敬城在易州遂城縣桑邱靈邱皆燕南地也齊可有桑邱獨不可有靈邱乎所謂齊地不能至代北者二誤也中山策中山與燕趙爲王齊閉關不通欲割平邑以賂燕趙出兵攻中山漢志平邑屬代郡則齊又有代郡地不獨靈邱也而謂齊地不能至代北者三誤也若清河之靈本無邱強取當之何異以虛爲桃虛棘爲棘津乎又方輿紀要謂滕縣有靈邱城引史記三晉因齊喪來伐我靈邱殊不思三晉之伐靈邱正以報桑邱之役胡注于桑邱則許之于

四書地理考 卷二
靈邱則疑之何也○塗按東鹿靈邱據地形志特五邱之一不足當戰國時地名應劭之說臣瓚水經注俱駁之日知錄據史記孝成王以靈邱封春申君謂其必別一靈邱在齊境而後入趙者然既屬趙封無以明其不在代郡也

蓋

蓋在今沂州府沂水縣○釋地云蓋大夫王驩與兄戴蓋祿之蓋同音宋王伯厚謂漢泰山郡蓋縣故城在沂州沂水縣西北僅一處無二地按左傳趙衰爲原大夫先軫亦稱原軫先穀亦稱原穀唐孔氏曰蓋分原邑而共食之因悟蓋一也以半爲王朝之下邑王驩治之以半爲卿族之私邑陳氏世有之○樊氏廷枚曰漢地理志泰山郡蓋縣

注臨樂山洙水所出西北至蓋入泗水後漢郡國志泰山郡蓋縣沂水所出注左傳會于防杜預曰在縣東南有防城水經注沂水出蓋縣艾山隱六年盟于艾因思一蓋也而洙之入沂之出防之會艾之盟皆于其地則當時蓋洵大矣○塗按左傳杜注泰山牟縣東南有艾山高氏曰今沂州府蒙陰縣西北二十里有艾山按此卽蓋縣之艾山漢蓋縣在今沂水縣西北六十里穀梁注以艾爲魯邑當是齊魯相接之地也

嬴

嬴在今泰安府附郭泰安縣○釋地云嬴齊南邑春秋桓三年公會齊侯于嬴杜注齊邑今泰山嬴縣案嬴縣故城

在萊蕪縣西北四十里北汶水之北去齊都臨淄三百餘里○又曰孟子奉母仕於齊母卽歿於齊旣歿而葬宜終喪於家此蓋終三年喪復至齊爲卿耳或訝曰充虞蓄一疑於心至三年始發之歟曰此尤足見孟門弟子之好問也陳臻從於齊於宋於薛辭受之後而問屋廬子從居鄒處平陸至見季任不見儲子之後而問充虞亦猶是爾且孝子之喪親言不文孟子援古論今幾於文矣三年之喪言而不語語爲人論說也後魏孝文帝以與公卿往復追用慟絕曰朕在不言之地不應如此喋喋然則孟子反喋喋耶故充虞問答斷自免喪之後也○侯季華曰孟子鄒人應葬於鄒書葬於魯者蓋孟子孟孫之後祖墓在魯故

○地理攷實云嬴故城在泰安縣東南五十里一云在萊蕪縣西北四十里蓋各據其縣之地望言之實一地也○鄒縣聖賢志癸卯孟子五十五歲在齊迎母仇氏就養五十六歲母卒於齊扳柩歸葬於魯五十七歲在鄒居喪五十八歲反齊齊王以爲客卿○山川志孟母墓在鄒縣東北二十里馬鞍山麓○孟子外書云孟母之喪門弟子各治其事陳臻治貨季孫郊治車咸邱蒙治器萬章治纓充虞治襯公都咳治饌陳代治牲樂正克治儀公孫丑治賓客

畫在今青州府臨淄縣○孟子外書云孟子去齊宿於畫

王蠋請見孟子見之○水經注淄水篇云又有澧水注之水出時水東去臨淄城十八里所謂澧中也俗以澧水爲宿留水西北入于時水孟子去齊三宿而後出畫故世以此而變名也○路史云故畫城在西安城南有澧水畫齊大夫之封見風俗通有畫氏○釋地曰畫當作畫不待言齊西南之邑集注本趙注及劉熙注括地志以畫爲戟里城在臨淄城西北三十里一南一北殊判然余謂孟子去齊歸鄒鄒實在齊之西南云南者是○毛氏奇齡曰齊有畫邑夜邑孟子宿畫邑國策齊襄王封田單以夜邑萬戶一畫一夜不錯也且畫爲西南近邑正孟子去齊還鄒之路若畫邑在臨淄西北三十里卽戟里城燕將破齊時以

其地封王蠋者以燕在西北故也孟子不之燕何由宿畫乎○施氏彥士曰畫邑以澧水得名邑城在臨淄西北三十里或疑非去齊所經不知故臨淄城在縣西北八里孟子宿於畫亦不必在邑城故耕野之王蠋見之明馮智舒曰王蠋墓在臨淄西二十里愚公山是在故臨淄西南境矣○樊氏廷枚曰時水卽乾時路史時水下引齊大夫時子然則時子或氏子居旣居近澧水適因孟子宿畫遂欲爲王留行故曰弟子齊宿而後敢言直以前此爲王留行未曾親見孟子故云○趙氏一清曰按史記惠景問侯者年表澧清侯朝鮮尼溪相索隱曰澧音獲水名在齊又音乎卦反漢書耿弇傳云進軍畫中注云畫中邑名畫音胡

麥反故城在今西安城東有畫水故名或作畫則字形之
似也蓋以孟子三宿於此後人因以宿留目之方俗之音
隨之而變酈道元遊歷三齊熟其風土故云俗以畫水爲
宿留水蓋宿留反語宜爲畫字其後悉改而從澧王應麟
困學紀聞引水經注云澧水出時水及黃慎中刊本俱是
澧字失古義矣乃毛奇齡作經問必欲強分畫畫爲二邑
妄生穿鑿故不若酈注之爲當也○周氏柄中曰西安卽
今索鎮在臨淄之西非西北不與歸鄒之道相反謂在臨
淄西北者括地志誤耳○塗按分畫畫爲二邑誤由路史
而路史又本於風俗通非始自奇齡也于欽齊乘澧水俗
謂之泥河北逕臨淄城北系水入焉則固在臨淄南矣樊

氏謂留行者卽時子亦鑿

休

休在今兗州府滕縣○釋地云故休城在滕縣北十五里
距孟子家約百里○任氏啓運曰路史國名紀休在潁川
當在宋境○一統志在滕縣西二十五里通志孟子去齊
居休漢楚元王子劉富封爲休侯卽此

崇

崇在今東昌府聊城縣○周氏柄中曰備攷以爲古崇國
卽今鄆縣鄆乃秦地非齊地也春秋宣元年趙穿侵崇杜
注秦之與國此亦非齊地路史云彭城北三十里垞城臨
泗水古崇侯城西南有崇侯廟此與齊頗近未知是否也

四書地理攷 卷二
○施氏彥士曰今聊城縣有崇武城古聊攝地在范邑東北百餘里

亳

亳南亳在歸德府商邱縣東南西亳在河南府偃師縣北亳在商邱縣北○括地志曰宋州穀熟縣西南三十五里南亳故城卽南亳湯都也大蒙城爲景亳湯所盟地因景山爲名河南偃師爲西亳帝嚳及湯所都盤庚亦徙都之又曰薄城北郭東三里平地有湯冢按在蒙卽北亳也又云洛州偃師縣東六里有湯冢近桐宮○塗按路史言亳有五一穀熟一杜南一偃師一考城一鄭地而譙弗預按宋之亳州蒙城縣魏之譙郡山桑縣也其地近南亳高氏

士奇謂襄十一年同盟之亳卽偃師之亳其地有景山在縣南四十里諸家以蒙亳爲景亳者非則路史以鄭地爲別一亳者非也○畢氏沉曰墨子云湯奉桀衆以克有屬諸侯于薄呂氏春秋云湯嘗約于鄆薄矣周書殷祝解云湯放桀而復薄薄惟孟子作亳非正字也亳京兆杜陵亭見說文別有亳王號湯在今陝西三原縣地各不同○塗按畢說非是薄之作亳諸書甚多書已有三亳版尹矣地名相同者衆豈必京兆杜陵亭爲亳乎按史記秦本紀甯公二年遣兵伐蕩社三年與亳戰亳王奔戎遂滅蕩社集解引徐廣曰蕩音湯社作杜索隱曰西戎之君號曰亳王蓋成湯之允其邑曰蕩社徐廣云一作湯杜言湯邑在杜

縣之界故曰湯杜也正義引括地志云雍州三原縣有湯陵又有湯臺在始平縣西北八里集解又引皇甫謐曰毫王號湯西夷之國也按西戎之君以成湯之允而名其國爲毫則杜陵亭之名毫正從湯都之名毫而來何得以後之名毫者而反謂湯都之定作薄不作毫乎○又按釋地曰與葛爲鄰是湯居南毫時事若偃師之毫去寧陵之葛幾八百里何由使衆往爲之耕乎說本水經注○一統志毫城在垣曲縣西寰宇記古毫城在垣縣西北十五里縣志在縣西十里城周百四十步今謂之下毫里按此毫非湯所居之毫新志又有葛城亦屬附會○塗按寰宇記于絳州垣縣下引湯誥王歸自克夏至於毫竟以此當湯居

之毫○漢書地理志山陽郡薄臣瓚曰湯所都河南郡偃師尸鄉殷湯所都臣瓚曰湯居毫今濟陰縣是也今毫有湯冢師古曰瓚說非也皇甫謐所云湯都在穀熟事並不經劉向日殷湯無葬處安得湯冢乎○王氏鳴盛曰皇甫謐以偃師爲西毫以蒙爲北毫穀熟爲南毫案續志梁國屬縣有蒙有穀熟梁國又有薄司馬彪自注湯所都盤庚五遷鄭馬王皆以湯始居商邱後遷於毫當五遷之二水經注汜水東遷大蒙城北大蒙城在今商邱縣北四十里穀熟故城在商邱縣東南四十里湯本居此後遷偃師謐說似非無稽但馬鄭王惟言湯會居商邱商邱本不名毫觀漢志但于偃師言湯都而梁國蒙縣山陽郡薄縣不言

是毫謚因經言三毫遂造北毫南毫配偃師而名三其實蒙穀孰但名商邱不名毫也杜預臣瓚司馬彪皆晉人劉昭梁人妄相附和豈如班固鄭康成之可信乎其辨一也既名三毫宜遠近相等商邱偃師相去七八百里蒙穀孰相去止數十里卽如其說祇有東西二毫耳奈何於數十里強分爲二以充數乎其辨二也商邱平衍與成臯等地大不類何山險之有而云版乎其辨三也蓋諸郡皆微子所封社獨稱毫當時人或以爲毫在宋地班氏云湯止於薄則此爲湯嘗游息之地後人遂徃徃指稱毫在梁國沛陰山陽之間而其實湯都在偃師與宋地無涉也立政三毫鄭解爲遷毫之民而分爲三毫本一耳焉得有三而所

謂偃師去葛太遠不便代耕不足辨矣○塗按寰宇記宋州楚邱縣云伊尹墳在縣西北十四里書序沃丁旣葬伊尹於毫今驗墳西十里有毫城在東京考城縣界是書序之毫北毫也又宋州穀熟縣云毫城在縣西南三十五里莊公十二年宋御說奔毫孟子湯居毫與葛爲鄰今宣陵縣界有葛相去八十里是左傳之毫南毫也王氏謂蒙與穀孰但名商邱不名毫過矣又古書毫多作薄左傳薄宗邑也則山陽之薄臣瓚謂薄是湯都其說可信鄭馬王以當五遷之二是也又左傳肅慎燕毫或謂卽毫王奔戎之毫蓋西周之北土也

莊嶽

莊嶽齊城內街里名○日知錄云莊是街名嶽是里名襄
二十八年陳無字得慶氏之木百車於莊注云六軌之道
慶封反陳于嶽注云里名○惠氏左傳補注云莊在鹿門
之外嶽在宮門之外北門之內

海隅

海隅疑在今登州府○爾雅云齊有海隅○馬融尚書注
嶠海隅○薛季宣書古文訓曰嶠夷海隅諸夷虞書賜谷
之地今登州也○史記秦本紀云蜚廉爲紂作石槨於北
方還無所報爲壇霍太山而報得石槨銘曰帝令處父不
與殷亂賜爾石棺以華氏死遂葬于霍太山○元和郡縣
志絳州龍門蜚廉故城在縣南三里○釋地云皇甫謐云

河東絳縣十五里有飛廉冢酈道元云霍太山上有飛廉
墓皆與秦紀文合而不言海隅蓋殺者一處葬者又一處
也○樊氏廷枚曰書君奭云海隅出日罔不率俾傳謂周
都西土去東爲遠故以日出言之飛廉善走武王驅戮正
在日出之地楊升菴曰飛廉助虐孟子明言戮之海隅焉
得天降石棺之誕

於陵

於陵在今濟南府長山縣○釋地曰顧野王輿地記齊城
東有長白山陳仲子夫妻所隱處唐張說石泉驛詩曰長
白臨江上於陵入濟東我行弔遺跡感嘆石泉空石泉非
孟子所謂井者耶江繡江發源長白山南今章邱縣清河

是計於陵仲子家離其母居幾二百里矣○樊氏廷枚曰漢於陵故城章懷太子注曰在今淄州長山縣南按此即春秋夫子昭十年陳桓子以與子周杜注濟南於陵縣西北有于亭○施氏彥士曰長白山在今濟南府東百六十里之鄒平縣南二十里是洪稚存圖志山東北屬長山西屬章邱南界淄川葛洪云長白泰山之副嶽繡江所發源○塗按長白山太平御覽以山中雲氣長白故名

濟西土志東嶽對曰日出有之乘東善法友王鳳樓曰○從九域對曰善法與之辨明日出日出不率於陰風是皆與泰陰交合而不言對則益殊奇一說義濟又一說東海嶽下正里有銀嶽是嶽也云云雲太山上百乘嶽

四書地理攷卷二

東洞庭王塗原名仲塗亮生著

地名類

京在今西安府治長安縣○詩地里攷云郡縣志周武王宮即鎬京也在京兆府長安縣西北十八里自漢武帝穿昆明池於此鎬京遺址淪陷焉括地志瀉水源出長安縣西北瀉池水經注云瀉水承瀉池北流入渭又云渭水東北與鄠水合朱氏曰裸將于京周之京師也曰嬪于京依其在京周京也王配于京鎬京也乃觀于京高邱也○陸氏嵩曰周之京師乃維邑即王城對鎬京而言謂之東都

鎬京西都也武王雖革殷命實未遷都所謂南望三塗北望嶽鄙顧瞻有河粵瞻洛伊毋遠天室者周公營之未就逮後成王復使召公營之史記召公營雒邑周公復卜申視卒營築居九鼎焉是也然成王亦仍居鎬京至平王東遷乃居于此春秋所書京師則指雒邑祿將于京之京當仍指鎬京為是

北海之濱

北海之濱在今永平府昌黎縣○釋地云前漢遼西郡令支縣有孤竹城括地志孤竹故城在盧龍縣南十二里今永平府治河入海從右碣石正古之北海在今昌黎縣西北亦是當其國都不遠通志以居北海為濰縣誤○塗按

一統志夷齊廟在昌樂縣孤山齊乘言宋時因孟子言居北海之濱因立廟非也

東海之濱

東海之濱在今沂州府日照縣○釋地云後漢瑯邪國海曲縣劉昭引博物記注云太公呂望所出今有東呂鄉又釣于棘津其浦今存又於清河國廣川縣棘津辨其當在瑯琊海曲余謂海曲通典稱在莒縣東則太公避紂居東海之濱卽是其家漢崔瑗以為汲縣人者誤○一統志東呂鄉在日照縣東舊志有太公臺臺在縣東北二十里去海里許舊址尚存臺旁溪水清漣卽太公垂釣處又云棘津河在諸城縣東南二十里○查氏揆曰太公避紂避是

避世之避謂伏處不出非避地也故呂氏春秋首時篇太公望東夷之士也史記太公望東海上人皆本孟子而呂覽高誘注以爲河內人未知所據水經注以汲郡有太公泉及廟爲太公故居路史國名紀衛有棘津注冀之棗陽有棘津城有太公賣漿臺太公泉似皆其故居與游處所至非其所生當以東海海曲人爲是

諸馮

諸馮疑在今青州府諸城縣○孟子外書云舜生於姚墟禹生於石紐湯生於蒲南文王生於台疆千年一聖猶旦暮也○周氏柄中曰舜生諸馮之姚墟孫疏謂在冀州之分以史記云舜冀州之人也括地志云姚墟在濮州雷澤

縣東十三里通鑑前編云姚墟在河中府河東縣未知孰是通典謂在金州西城者非也○史記正義云會稽舊記云舜上虞人去虞三十里有姚邱卽舜所生也周處風土記曰舜東夷之人生姚邱○塗按史記正義旣曰越州餘姚縣顧野王云舜後支庶所封之地舜姚姓故云餘姚當以此記爲是又引會稽舊說及風土記殆不足據○一統志諸馮在荷澤縣南五十里相傳卽舜生處又舜并在縣東北二十五里姚墟在濮州南又云諸馮山在絳州垣曲縣東北五十里○查氏揆曰諸馮路史謂卽諸浮按左傳六卿相見於諸浮杜註晉地正義謂當在晉之近郊則諸浮亦未定所在顧景范謂絳州垣曲縣諸馮山在縣東北

四十里舜生諸馮卽此亦不足據竊謂史記言舜冀州人帝王世紀援神契皆曰舜生姚墟世紀又曰家本冀州與史記合則考舜之生當求之冀州其非冀州者可勿信也尚書曰釐降二女於滹沱嬪於虞皇甫謐曰堯以二女妻舜封之於虞今河東太陽山西虞地路史舜之先國於虞始爲虞氏系出虞幕按四岳之薦已稱虞舜明非舜所封自幕至于瞽瞍世居於虞矣稽古錄虞今河中府虞鄉縣媯水之沔舜所居也皇甫謐曰媯水在河東虞鄉縣歷山西西流至蒲坂縣南入于河舜居其旁水經注以滹沱爲二水而孔安國馬季長王肅杜預皇甫謐皆以沔爲滹水之曲是也按蒲坂今解州地蓋舜世居於虞在滹水之沔

不言姚墟者以滹沱槩之猶言姚姓之墟里在滹水之沔耳諸馮當是其地有二名此以尚書證孟子不必別爲穿鑿也或以諸馮當在濮州而通典謂在金州西城則均失也地理志漢中郡西城應劭注世本媯墟在西北舜之居郡國志成固媯虛在西北注帝王世紀亦云姚墟在西北水經漢水又東逕媯墟爲灘注引世本云舜居滹沱在漢中西城縣此與杜佑皆襲應劭李賢之誤金州西城今漢中府西鄉縣也距冀州寫遠詎足信耶若濮州之譌則始於應劭謂與雷澤相近而隋乃以雷夏澤爲雷澤縣樂史謂其地有歷山姚墟其實非也惟負夏則在濮陽耳○趙氏佑曰趙注諸馮負夏鳴條皆地名負海也在東方夷服

之地也負海者明其地之負海也考負夏衛地見檀弓注
鳴條見書序史記則曰舜冀州之人也古冀州直北位非
東且亦未嘗近海惟青徐揚三州禹貢並言海而徐揚之
海在東南惟青居大東海在其北故郡稱北海海在北如
負之者今青州府有諸城縣大海環其東北說者以爲卽
春秋書城諸者其地有馮山馮村蓋相傳自古竊疑近是
凡言人地以所生爲斷遷卒皆在後孟子亦據舜生而言
東也由此以推則知歷山雷澤河濱與夫負夏壽邱頓邱
之皆東土班班可考若河東之虞蓋本舜祖虞幕之封故
書稱虞舜史言冀州猶後人稱祖籍標郡望耳然自漢以
來皆專主河東於是諸馮湮經意隱矣

負夏

負夏在今大名府開州○周氏柄中曰檀弓會子弔於負
夏鄭注衛地史記舜就時負夏書大傳曰販子頓邱就時
負夏則遷負夏乃舜貿易時事孫疏直言遷居非也○水
經注泗水條云瑕邱魯邑春秋之負夏哀七年季康子伐
邾因諸負瑕是也○大事表曰杜注負瑕魯邑高平南平
陽縣西北有瑕邱城在今滋陽縣西二十五里○一統志
瑕邱在開州東南十八里義井里寰宇記瑕邱在濮陽縣
東南三十里高三丈○路史曰世紀云舜遷於負黍按少
室一曰黍室負黍在其南定六年之負黍也杜云陽城西
南有負黍亭今在登封○查氏揆曰釋名夏假也假又通

瑕史記鄭世家傅瑕索隱作甫假魏世家魏王假列女傳作瑕後漢馮異傳封陽夏侯夏音檀禮記夏楚讀若假檀弓公肩瑕師古曰卽公肩假故負夏卽爲瑕邱也瑕邱有二公叔文子升於瑕邱衛之瑕邱也季康子囚邾子於負瑕魯之瑕邱也酈元注水經以爲魯衛雖殊土則一也誤甚鄭元注負夏衛地則衛之瑕邱是路史國名紀謂在濮陽東南三十里也唯酈注以魯瑕邱爲公叔之所升而路史又以衛瑕邱爲邾子所囚則交相悖矣尸子就時負夏販於頓邱帝王世紀始遷於負夏販於頓邱疑爲重文蓋頓邱負夏皆在濮也又耕漁陶販舜無不爲然孟子於舜之生卒鄭重言之而中間僅舉其負販之地于義未安按

尸子與呂覽貴因篇皆曰舜一徙成邑再徙成都三徙成國以此訓遷庶爲得之○趙氏一清曰衛瑕邱在今開州東南三十里秦置濮陽郡卽衛之帝邱成公自楚邱遷來者也

鳴條

鳴條疑在今開封府陳留縣○地里今釋鳴條岡在安邑縣北三十里接夏縣界○括地志曰高涯原出蒲州安邑縣北三十里南坂口卽古鳴條陌也鳴條戰地在安邑西○史記云南巡守崩於蒼梧之野葬於江南九疑是爲零陵集解云皇覽曰舜冢在零陵營浦縣其山九谿皆相似故曰九疑傳曰舜葬蒼梧象爲之耕山海經曰蒼梧山帝

舜葬于陽丹朱葬于陰○路史曰鳴條在河中府安邑或云陳留平邱有鳴條亭然湯伐桀與三朥昆吾同時三朥在定陶鳴條義不得在陳留又安邑有昆吾亭顯其非是也○焦氏循曰書序云伊尹相湯伐桀升自陬遂與桀戰於鳴條之野作湯誓夏師敗績湯遂從之伐三朥後漢書郡國志濟陰郡定陶縣有三朥亭三朥卽三朥由鳴條遂伐三朥則鳴條當亦不遠其所在則未詳也鄭康成以爲南夷地名蓋檀弓謂舜葬於蒼梧之野而孟子卒于鳴條又呂氏春秋簡選篇言殷湯登自鳴條乃入巢門淮南子云困桀鳴條擒之焦門又云整兵鳴條困夏南巢譙以其過放之歷山南巢卽焦門在今江南巢縣均與鳴條貫故

鄭意鳴條之在南也呂氏春秋曰舜葬於紀市註云傳曰舜葬蒼梧九疑之山此云於紀市九疑山下亦有紀邑○畢氏沅曰墨子云舜葬南邑之市御覽引作南紀引尸子作南已案路史注紀卽冀故紀后爲冀后今河東皮氏東北有冀亭冀子國也鳴條在安邑西北其地相近記謂舜葬蒼梧皇覽謂在零陵營浦縣尤失之梁伯子云困學紀聞引薛氏言蒼梧在海州界近莒之紀城亦非閻百詩曰海州蒼梧山卽山海經之郁山無舜葬於此之說○一統志曰隋書志東海縣有鬱林山寰宇記謂之蒼梧山在東海縣東北二里○震澤長語曰何孟春注家語陳留縣平邱有鳴條亭海州東海縣有蒼梧山去鳴條不遠○塗按

路史雖駁鳴條在陳留之說然陳留去定陶不遠說似可從
從東北其三里○漢書地理志曰陳留縣在陳留郡
志曰畢郢在東魯縣南林山實字蹟語文在魯山亦東
畢郢在今西安府咸陽縣西北○括地志曰文王墓在雍
州萬年縣西南二十八里畢原上武王墓在萬年縣西南
二十八里畢原上周公墓在雍州咸陽縣北十三里畢原
上又曰安陵故城在咸陽縣東二十一里周之程也○畢
氏沉曰孫宣公孟子音義郢音程亦作程高注呂覽畢程
畢豐蓋以豐即程也畢豐皆在咸陽案周書大匡解維周
王宅程三年孔晁注云程地名在岐州左右後以為國初
王季之子文王因焉而遭饑饉乃徙豐焉是豐程不得為

一地雍錄云豐在鄠縣程在咸陽東北○汪氏中曰趙注
止云畢郢地名偽疏則云郢楚都在南郡此固邈不相涉
按周書史記解畢程氏以亡呂氏春秋武王常窮于畢程
矣周書王季宅程又曰文王在程作程寤程典召南譜正
義云程亦在岐是周地之小別然則郢程程止一地形聲
小異耳○塗按詩地理攷引皇甫謐云豐在京兆府鄠縣
東豐水之西文王自程徙此又引孔氏云從鮮原徙豐豐
在岐山東南三百餘里則程即鮮原畢豐不得為一地畢
程則得為一地矣○劉氏台拱曰漢書地理志右扶風安
陵關駟以為本周之程邑括地志云安陵故城在雍州咸
陽縣東二十一里周之程邑也此邑中之地為程其西有

畢陌一名畢原皇甫謐所謂安陵西畢陌元和志畢原卽咸陽所理也原南北數十里東西二三百里亦謂之畢陌此邑外之地謂畢也畢者程地之大名程者畢中之小號杜佑曰王季都畢通國內言之春秋傳魏駘芮岐畢吾西土也注言在夏世以后稷功受此五國爲西土之長是則岐也畢也皆古之建國也周者太王所邑而岐之小別也故係岐言之曰岐周程者王季所邑而畢之小別也故係畢而言之曰畢郢又據畢地有二其一文王墓也太史公曰畢在鎬東南杜中皇覽周文王武冢在京兆長安縣鎬京聚東杜中而括地志以爲在雍州萬年縣西南二十八里畢原上則唐亦謂之畢原是故有咸陽縣之畢原所謂

卒於畢郢也有萬年縣之畢原所謂文王葬於畢也一在渭北一在渭南異所同名往往相亂杜佑言畢初王季都之後畢公封焉此言在渭北者當矣而以爲文王所葬則失之帝王世紀云文武葬於畢畢在杜南晉書地道記亦云畢在杜南與畢陌別此則文武所葬不在畢陌明矣是以裴駟辨之云皇覽曰秦武王冢在扶風安陵縣西北畢陌中冢冢是也人亦爲周文王冢非也周文王冢在杜中

幽州

幽州在今順天府密雲縣東北塞外地○釋地云此幽州其地狹及後肇十二州分冀州東北地爲幽州其地廣孔疏云流四凶時未作十二州無幽州之名而云幽州者史

據後定言之也非是當流其工時此地已名幽州括地志云故龔城在檀州燕樂縣界今密雲縣○史記堯本紀作流其工于幽陵莊子在宥篇作流其工于幽都○書鄭注云北裔之地○樊氏廷枚曰爾雅釋地燕曰幽州以昭余祁爲藪而北據易水是殷之幽兼周之并也周官職方氏東北曰幽州以醫無閭爲鎮而南至淄水是周之幽兼殷之營也舜典分冀爲幽禹貢復省幽入冀

南河之南

南河之南當在今歸德府虞城縣○周氏柄中曰集註南河在冀州之南則豫州也史記集解引劉熙孟子注曰南河九河之最南者案九河鬲津最南鬲津在鬲縣今濟南

府德州有鬲縣故城則舜避朱在兗州也張守節謂濮州郵城縣偃朱故城卽舜避朱之處濮州今屬山東曹州府亦古兗州地但豫河爲南河見於禹貢以九河之最南者爲南河則書傳無此稱也○姚氏鼐曰舜耕歷山漁雷澤作什器陶邱取於頓邱就時負夏此皆曹濮衛地在南河之南然則避堯子于南河之南者舜國也旣而不得終於諸侯于是都蒲坂舜始居衛濮也孟子謂之東夷自東夷而蒲坂故孟子謂之中國舜避堯之子自平陽而東南至南河逾河而至於衛濮而堯子在于平陽爲國君而守宗祀如舜不更建都邑則無都矣是以之蒲坂也武王勝殷猶不取紂之故都以畀武庚居焉况其在舜乎惟禹亦然鄭

康成注尚書大傳謂負夏衛地是也而云歷山在河東則非也會子固以為指歷城南山其相去猶遠按春申君說秦王曰割濮歷之北元和郡縣志雷澤縣西北歷山舜所耕此則與其漁陶類相次疑近是矣又其地西去梁國虞縣不遠故舜居也書所謂嬪于虞者也若河東之有虞城蓋有虞氏既都蒲坂之後而名之耳舜居深山之中固堯州之歷山也徙而成都者梁國之虞縣也皆南河之南也媯汭不能言其處然宜亦在兗豫之間皇甫謐乃因虞城而附會謂瀉在河東此何據耶吾謂虞思之國蓋在河東之虞城以其承商均以來之故都且羿方強盛滅相于濮陽少康必遠避之以居河東奈何後儒反以梁國之虞為

虞思之國而河東之虞反為舜未為天子之故都哉○塗按河東虞城在今蒲州府虞鄉縣

陽城

陽城在今河南府登封縣○釋地曰陽城山名趙注云陽城箕山之陰皆嵩山下深谷中可藏處也案漢潁川有陽城縣以有陽城山得名洧水所出唐武后改曰告成後又曰陽邑五代周省入登封故此山在今登封縣北三十里去嵩山幾三十里安得即云嵩山下之深谷歟○劉熙注云陽城今潁川陽城

桐

桐在今河南府偃師縣○釋地云後漢志梁國虞縣有空桐

地有桐地有桐亭太甲放處應在此今歸德府虞城縣距湯都南毫僅七十里人言湯毫爲偃師偃師去虞城八百餘里尹豈能分身以應乎湯都仍屬穀熟鎮爲是○宋氏翔鳳曰閻說非也史記伊尹放之于桐宮集解引鄭元曰有王離宮焉正義引地道紀云尸鄉南有亳坂東有城太甲所放處也此尸鄉正在偃師不必以空桐桐宮同字遂附會在虞城也○塗按寰宇記于解州聞喜縣云桐鄉故城在縣西南八里俗以此城爲伊尹放太甲處今按放太甲處爲尸鄉在偃師界非聞喜也又於絳州曲沃縣云桐鄉城在縣西南放太甲於桐是此地誤矣

垂棘

垂棘疑在今澤州府治鳳臺縣○澤州府志云垂棘在府治東北三十里高都村古晉城縣遺址也村南垂棘洞在焉內有石堅而潤瑩澤而光潔又東漢志高都博物記云縣南地名卽垂垂棘之壁出此○周氏柄中曰高都之垂不名垂棘漢志亦不言產玉恐屬附會

屈產

屈產當在今汾州府石樓縣○周氏柄中曰漢書地理志河東郡北屈縣師古注卽晉公子夷吾所居劉昭後漢志注杜佑通典並云晉有屈產之乘卽此樂史寰宇記晉石樓有屈產泉相傳昔有日馬母飲茲泉生得龍駒晉屈產之乘蓋此地所生良馬也案據劉杜說則屈地所產之馬

今山西平陽府吉州是据樂史說則是地名在今汾州府石樓縣閻百詩謂石樓乃漢西河土軍縣非北屈也斥樂史為附會然趙岐何休並云屈產地名則樂史亦自有本也○地里攷實云杜注二屈今平陽北屈縣或云二當為北彙纂云今平陽府吉州東北二十一里有北屈故城按韋昭曰屈有南北今河東有北屈則是時復有南屈水經注引汲郡古文曰翟章救鄭次于南屈路史國名紀隰州有故屈城南屈也隰之吉縣北二十一里有故屈城即北屈也○塗按水經河水又南過土軍縣西酈注云縣有龍泉出城東南道左山下牧馬川川上多產名駒駿同滇池天馬則其說久矣

石邱

石邱未詳○孫疏云宋地名○塗按石邱或以為在今衛輝府汲縣明一統志云石邱在衛輝府胙城縣東北三十里相傳漢成帝時星隕之石據此則不可以當孟子之石邱矣

河西

河西在今衛輝府淇縣○釋地云趙注淇水名衛詩竹竿篇泉源在左淇水在右碩人篇河水洋洋北流活活衛地濱于河淇水在北流河之西故曰處淇而河西善謳○樊氏廷枚曰史記衛居河淇間故商墟案即古朝歌城淇水逕其西河水逕其東是為河淇之間

高唐

高唐在今濟南府禹城縣北○大事表云襄十九年風沙衛入於高唐以叛二十五年祝佗父祭於高唐有齊別廟蓋齊之宗邑也穆孟姬爲陳氏請之陳氏始大故城在今濟南府禹城縣北四十里

南陽

南陽在今泰安兗州二府境○周柄中曰戰國時有二南陽一屬韓卽今南陽府是也一屬魏今懷慶府修武縣是也此南陽地屬齊趙注山南曰陽岱山之南謂之南陽也釋地云史稱泰山之陽則魯其陰則齊南陽屬齊必齊之地深插入魯界中者案公羊傳齊桓使高子將南陽之甲

立僖公以城魯注齊下邑史記楚攻齊之南陽索隱云齊淮北泗上地皆是實指其地竊疑南陽是總名如晉合溫原欖茅之地俱謂之南陽不得指以一處全謝山曰南陽卽汶陽山南曰陽是南陽所以得名也水北曰陽是汶陽所以得名也案左傳鄆謹龜陰陽關皆齊魯接境地通謂之汶陽之田在泰山之西南汶水之北汶陽卽南陽全說是也○大事表曰定十年齊人歸三邑皆汶陽也在今兗州府寧陽縣境又杜注泰山博縣北有龜山案博縣爲今之泰安府龜山在新泰縣之西南泗水縣之東北與泰安縣接境○姚氏鼈曰泰山之南汶水之北曰南陽大行之南南河之北曰南陽太室之南漢水之北曰南陽古者泰

四書地理考 卷二
山之陽則魯其陰則齊也南陽者魯地也自春秋以來齊
侵魯而有之齊南境包泰山外矣武王封周公於魯方百
里也成王益啟伯禽之宇至方四百里故太史公封伯禽
康叔于魯衛各四百里其後北爲齊侵南爲楚侵魯之削
也滋甚魯餘方百里者五開方之得方二百三十里有奇
視其封于成王時四百里之地削過半矣然于周公始封
百里猶贏五分之四也○全氏祖望曰南陽卽汶陽蓋汶
水出泰山郡之萊蕪縣西南過羸縣桓三年公會齊侯于
羸者也又西南過牟縣牟故魯之附庸也又東南流逕泰
山又東南流逕龜陰之田卽左氏定十年所歸也又東南
流逕明堂又西南流逕徂徠山又南流逕陽關卽襄十年

逆臧孫之地又南逕博縣卽哀十一年會吳伐博者也又
南逕龍鄉卽成二年圍龍者也又南逕梁父縣之菟裘城
隱十一年所營也又西南過剛縣漢之剛乃春秋之闔其
西南則汶陽之田又西南則棘成三年所圍也又西南爲
遂莊十三年齊所滅也又西南爲讎桓三年齊侯送姜氏
之地也又西南爲卬則叔孫氏邑又西南爲平陸按鄆讎
龜陰陽關皆齊魯接境地通而言之皆汶陽之田也

葵邱

葵邱疑在今歸德府考城縣東三十里○僖九年會於葵
邱杜注宋地陳留外黃縣東有葵邱○地里攷實曰彙纂
云據後漢志西安縣有蘧邱里亦名渠邱卽古葵邱也今

四書地理攷 卷三
青州府臨淄西三十里有西安故城葵邱在其處今按水經注西安縣之渠邱時水所逕齊西之葵邱系水所逕則是二地京相璠曰葵邱在臨淄西五十里若渠邱在西安者齊大夫雍廩邑昭十一年傳齊渠邱實殺無知杜注齊國西安縣有渠邱則合渠邱葵邱爲一非也○全氏祖望曰杜預以爲葵邱若是汾陰則晉乃地主夏會秋盟豈有不豫之理然宰孔明言西略而以爲陳留是仍東略也則宜在汾陰蓋當時不服桓公者楚而晉實次之故桓公特爲會于晉地以致之亦霸者之用心也至于晉侯已經赴會以宰孔之言而還而是歲獻公卒桓公爲之討亂置君則宰孔以爲不復西略者其言虛矣○括地志云葵邱在

曹州考城縣東南一里一百五十步郭內卽桓公所會處也○水經注河水篇云汾水西徑鄒邱北故漢氏之方澤也賈逵云漢法二年祭地汾陰方澤澤中有方邱故謂之方澤邱卽鄒邱也許氏說文稱從邑癸聲河東臨汾地名矣又泗水篇云黃溝自城南東逕葵邱下齊桓公合諸侯于葵邱卽此地也又淄水篇云系水又西逕葵邱北襄公使連稱管至艾戍葵邱京相璠曰齊西五十里有葵邱地若是無庸戍之引河東汾陰葵邱山陽西北葵城宜在此非也余原左傳連稱合無寵之妹候公于宮因無知之絀遂害襄公若出遠無代宥能謀及婦人而爲公室之亂乎又漳水篇云春秋古地云葵丘地名今鄴西三臺是也○

塗按葵邱有四俱見水經注河東鄆邱似名從漢起非齊桓會處鄆縣之葵邱春秋時屬衛後入晉管子所謂築五鹿中牟鄆者也今彰德府臨漳縣也考城既非西略汾陰又不宜晉不與則在鄆地似爲近之又水經注清水篇引京相璠曰河內山陽有鄆城按山陽今之修武縣此地名鄆無葵邱之目京相璠疑爲連稱成地非也

范

范在今曹州府北百六十里之范縣○釋地云今東昌府濮州范縣本春秋晉大夫士會邑又半屬魯後漢志東郡范縣有秦亭卽莊三十一年築臺于秦地道記在縣西北是也孟子時則屬齊○施氏彥士曰孟子書有兩之齊其

一由平陸之齊其一自范之齊夫范在平陸西二百餘里自范者或可由平陸而由平陸則必不更經于范以地理證之則自范之齊當在孟子五十四歲去梁時也考大梁在今開封府齊都在今青州府臨淄縣而范則范武子故邑爲齊西南邊邑當時惟去梁適齊故路出於范若由鄆或由平陸當徑向東北矣何事西北至范迂迴三四百里而後折而東北哉且孟子明云於崇吾得見王方之珉以崇爲崇武今東昌府聊城縣有崇武驛古聊攝地也又在范邑東北百餘里自范之齊或值齊王行邊至崇得見未可知也○江慎修曰士會所食之范當在山西平陽府境與濮州東北六十里之范縣無涉○大事表曰山東濮州

范縣爲晉范武子封邑世多疑之以晉當春秋中葉不應拓土至此季氏私考遂以爲隨之別名此甚非也余嘗攷之武子之封范蓋自宣十五年晉人滅潞之後始也案宣十二年邲之戰稱隨武子十五年荀林父滅潞十六年士會滅甲氏留吁晉侯請于王命爲太傅王享之其時止稱武子而不稱隨十七年請老遂稱范武子以後世稱范意范爲赤狄潞氏地晉滅其族而因以爲武子賞功之邑耳何則滅潞之役士會荀林父二人同功荀林父賞狄臣于室士伯諫不殺林父猶予以瓜衍之縣士會滅甲氏留吁豈獨無賞傳但載其將中軍爲大傅而偶遺其封邑耳其范之爲狄地何也春秋時狄之疆域甚遠伐邢而邢遷夷

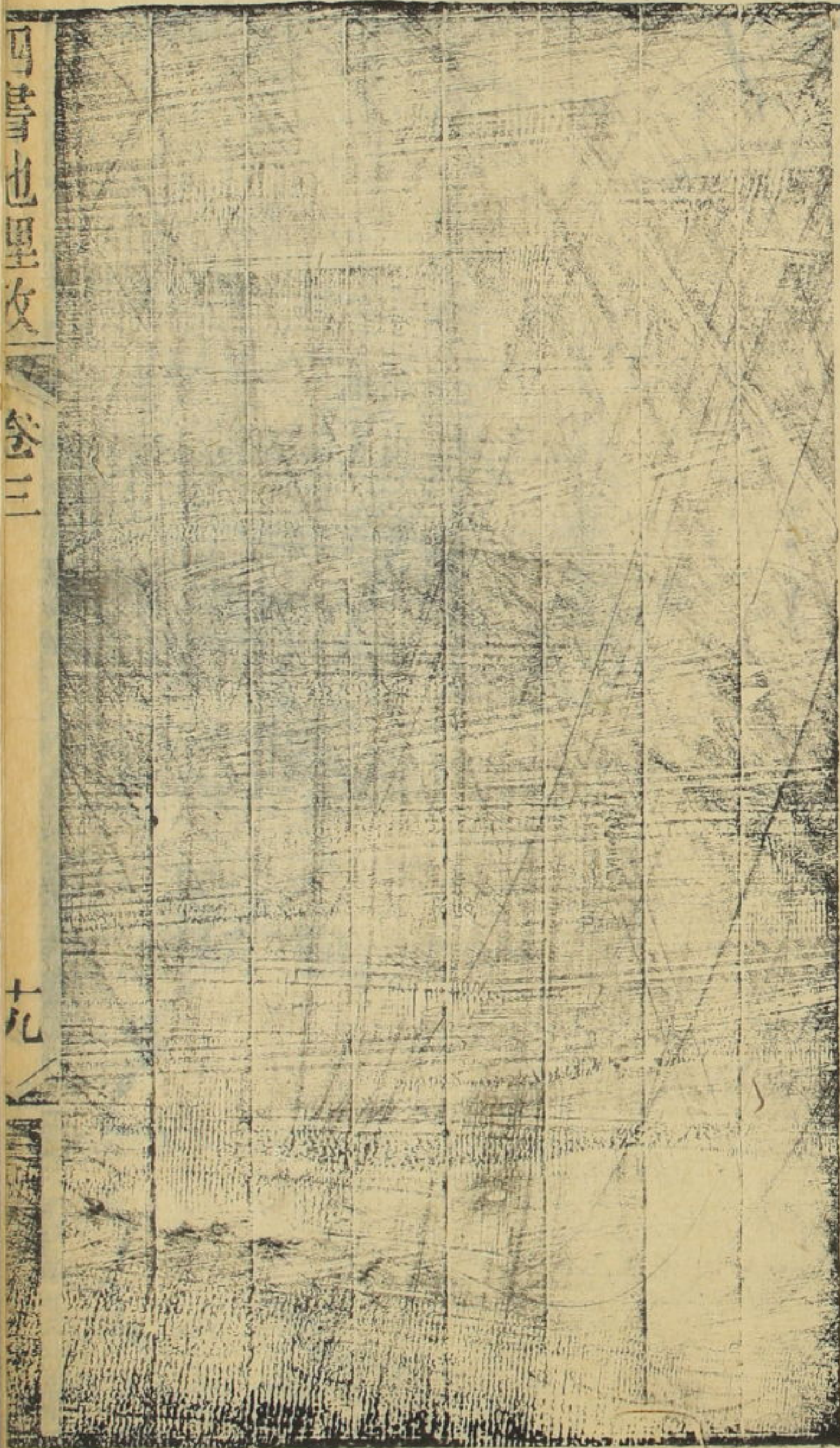
儀攘邢之故地入衛而衛遷楚邱處衛之故墟其後屢侵齊魯曹濮之境狄地實相犬牙而晉獻之世以蒲屈爲邊案蒲屈爲今平陽府隰吉二州之境自此以東皆狄地故曰狄之廣莫狄之東爲衛衛之東爲齊故其時晉之與齊甚遼遠齊桓會盟無由至文襄之世猶隔絕文公伐曹必假道於衛是則未滅潞氏以前晉決無由得范地旣滅潞氏二年而武子遂封范中間不聞別侵齊魯故知范爲狄之故地無疑當是時楚方強橫服鄭伐宋晉概置不問而卻缺士會專致力于狄以爲爭無益之虛名不如爲拓土之實計故求成以攜其黨滅留吁甲氏以盡其族自是以後衛之故封如河內朝歌邯鄲百泉之地悉爲晉邑幾有

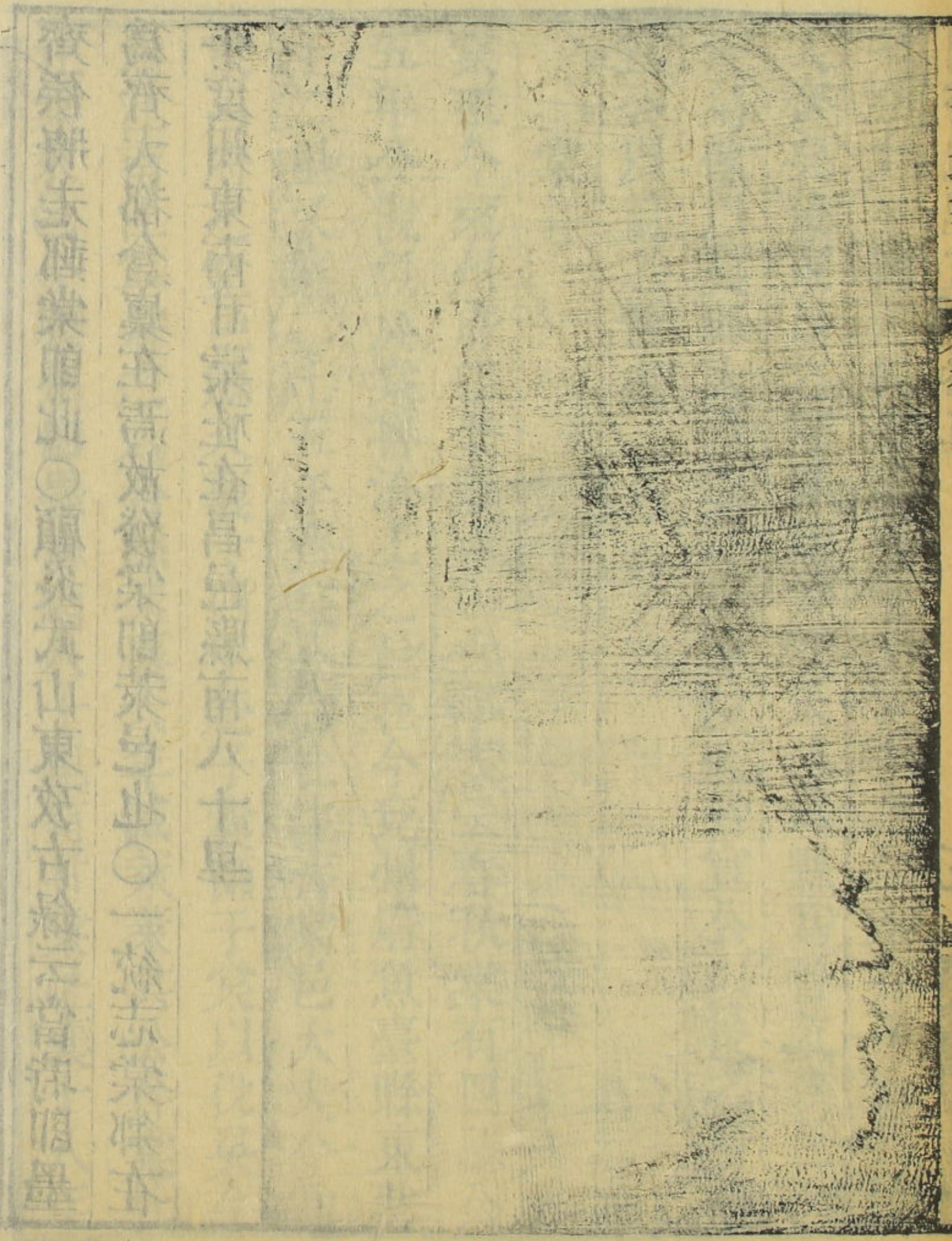
中原大半與齊魯衛三國為鄰境鞏之戰遂卷甲而長驅入齊矣後東昌之冠縣為晉冠氏邑邱縣為晉乾侯邑而齊烏餘以廩邱入晉廩邱亦范境此皆宣公以後之晉非宣公以前之晉也

棠

棠在今萊州府即墨縣南○大事表云春秋棠有四隱公五年公觀魚於棠魯濟上之邑在今兗州府魚臺縣東北十二里又襄二十五年齊棠公尙杜注齊棠邑大夫今為東昌府之堂邑縣又襄十四年楚子囊師于棠以伐吳今為江南江寧府之六合縣又襄六年滅萊萊其公奔棠杜注棠萊邑今膠州即墨縣南八十里有甘棠社襄十八年

齊侯將走郵棠卽此○顧炎武山東攷古錄云當時卽墨為齊大都倉廩在焉故發棠卽萊邑也○一統志棠鄉在平度州東南甘棠社在昌邑縣南八十里





其東限東南在崇邱亦昌邑縣南六十里

魯齊大縣會輿亦需效發崇邱萊也也○一餘志崇邱亦

齊魯界去濰樂增也○臨邑九山東郊古澗云當濰增也

