

□ 12
2890
64 止



門 口 12
號 2890
卷 64

廣韻去聲卷第四

一 送

獨用

二 宋

用同

三 用

四 絳

獨用

五 寘

至志同用

六 至

七 志

八 未

獨用

九 御

獨用

十 遇

暮同

十一 暮

十二 霽

祭同

十三 祭

十四 泰

獨用

十五 卦

怪夬同用

十六 怪

十七 夬

十八 隊

代同

十九 代

二十 廢

獨用

二十一 震

稭同

二十二 稭

二十三 問

獨用

二十四 焮

獨用

二十五 願

恩恨同用

二十六 恩

二十七 恨

二十八 翰

換同

二十九 換

三十 諫

禡同

三十一 禡

三十二 霰

線同

三十三 線

三十四 嘯

笑同

三十五 笑

三十六 效

獨用

廣韻卷四



三十七號

獨用

三十八箇

過同

三十九過

四十一

四十二

獨用

四十三漾

用若同

四十四宕

四十五

四十六

四十七

四十八

四十九

四十五勁

獨用

四十六徑

獨用

四十七證

同

四十八

四十九

四十九宥

同用

五十候

五十一

五十二

五十三

五十四

五十五

五十四勤

同用

五十四闕

五十五

五十六

五十七

五十八

五十九

五十七醜

同用

五十六陷

同用

五十九鑑

六十

六十一

六十二

一送 獨用

送

蘇弄切

髮鬆

○鳳

馮貢切

爾雅

鳳其鷗

蛇頸

燕領龜背

魚尾五彩

色高六尺

許孔

○翮

古文

也切

獻也

薦贛賜也

虹縣名

今贛

別名

犴登

湏

水名

小杯名

格木

說文

陸

從陸山名

○凍

水多貢切

瀑雨

又漣

乳汁

巨蒐

民取牛馬

棟

屋棟

輒鬚

髮兒

○控

苦貢切

引控

誠心

又倥

困兒

○空

苦紅切

空

缺又

苦紅切

倥

困兒

○空

苦紅切

空

缺又

粽

俗粽

倥

倥

倥

倥

倥

急

急

急

急

急

急

急

急

急

急

急

急

急

急

急

急

急

急

急

急

急

急

急

急

急

急

急

急

黃員卷四

二

也亦一○**仲**直眾切中也爾雅曰鳴鳥蟲食物又音○

諷方鳳切○**風**見上詩○**焯**去物也○**躄**使役○**誇**多言也

○**寢**莫鳳切寐中神游說文寐而有覺禮以**夢**亡中切

菅雲菅澤**薨**行兒**鄆**名邑○**趨**香仲切一**蹊**跳兒又○**喙**

莫弄切喙穀**霧**不應日霧**蒙**又音蒙○**趨**行兒切○**喙**

贈撫鳳切**麩**麥熬○**駮**徂送切致駮**儼**聚○**哄**胡貢切

火港開通**闕**兵闕也又下**蕪**草萊○**中**又陟仲切當也**衷**

又陟○**烘**呼貢切**驚**悞人○**眾**之仲切多也三人為○

銃充仲切○**饑**火乾二**饑**鼻疾二**癩**痛○**剝**仕仲切

二宋 用同用

宋蘇統切州○**綜**子宋切織縷三**獠**豕**鎗**金○**統**他綜切摠也

斂黃也○**霽**上天不應一○**礪**呼宋切二**嘯**聲大○**三**○**用**頌

切使也貨也通也○**頌**似用切歌也詩云吉甫誦**頌**

爭言也又訟爭罪日獄○**俸**扶用切**幢**欵書**撻**灼龜視兆

容切**縫**衣縫又○**共**渠用切同○**封**方用切**菰**根今江

二**封**又方○**供**居用切設也二**葬**又九**雍**於用切九州

嶠西漢南商北居庸四山之**灑**河水決出還入**壠**加土

所擁翳也又姓又於容切三**灑**為灑又於容切**壠**壠田

○**從**疾用切隨行也○**漣**又竹用切乳汁**堦**堦**誦**言相

○**縱**子用切放縱又緩也○**瘕**病也○**踵**丑用切躡踵**蠢**愚

又丑○**鞞**而用切**鞞**同**鱧**魚○**種**之用隴切三種**僮**不遇

兒 甄 屬 〇 重 柱用切更爲 腫 婦人 緗 縷 〇 贖 良用切 躡 貧也三 躡 躡 〇 恐 疑區用切 志 古蕙蕩 〇 掖 推也一

四絳 獨用

絳 古巷切赤色 澤 水流不 降 下也歸也落也 犀 同虹音

紅 〇 巷 又胡絳切街巷 街 上同 〇 闕 闕也 〇 戇 直降切

〇 輶 直絳切衝 〇 憧 又尺容切 〇 憊 同 〇 幢 后如車

江 撞 直江切 〇 滌 所衝也一 〇 胖 匹絳切脹 〇 稷 楚絳

種 耕而 〇 淙 水色絳切 〇 截 木也 〇 瞽 直視二 〇 覩 又丑江切

五寘 至志同用

寘 支義切止也 〇 伎 懨伎害心 〇 伎 懨伎害心 〇 伎 懨伎害心

也 詩云 〇 嶺 山名 〇 解 爵受四升 〇 避 毗義切違 〇 惴 睡

切 憂心 〇 睡 擊杵 〇 喘 同上 〇 詈 力智切 〇 荔 荔支又 〇 離 去也又

刀 飾又 〇 籊 籊 〇 癩 瘦黑又 〇 鼓 是義切鹽 〇 技 同上 〇 鯁 魚

重 千斤又 〇 摐 音彈 〇 酖 酖 〇 靛 靛 〇 積 子智切委 〇 欸 名

也 〇 積 羊相 〇 積 草 〇 賜 斯義切與也 〇 澌 盡也禮注云 〇 斲 同

〇 賜 斯義切與也 〇 澌 盡也禮注云 〇 斲 同

〇 賜 斯義切與也 〇 澌 盡也禮注云 〇 斲 同

〇 賜 斯義切與也 〇 澌 盡也禮注云 〇 斲 同

〇 賜 斯義切與也 〇 澌 盡也禮注云 〇 斲 同

〇 賜 斯義切與也 〇 澌 盡也禮注云 〇 斲 同

〇 賜 斯義切與也 〇 澌 盡也禮注云 〇 斲 同

〇 賜 斯義切與也 〇 澌 盡也禮注云 〇 斲 同

〇 賜 斯義切與也 〇 澌 盡也禮注云 〇 斲 同

〇 賜 斯義切與也 〇 澌 盡也禮注云 〇 斲 同

〇 賜 斯義切與也 〇 澌 盡也禮注云 〇 斲 同

〇 賜 斯義切與也 〇 澌 盡也禮注云 〇 斲 同

又音○**缺**又音瑞切望也○**毀**况偽切男八歲女○**偽**睡

切假也欺○**恚**怒於避切也○**媿**不說○**睡**是偽切四**雖**雉鳥別

也詐也○**垂種**積瑞文云以王為信又姓○**駮**居企切二**翬**文鳥翻說

疆羽猛者禮翬氏○**郟**大慶也○**秬**內而瑞也○**姪**切竹志

聲誣誣誘○**璫**玉以睡切**縞**絕絃中**諳**諳恨**賢**賢掩○**稜**

思累切禾**漚**滑也○**諉**女惠切三**搯**內也**發**發兒○**裝**義爭

四把也○**展**展也○**媯**呼惠也○**六**○**至**從脂利切到也說文曰鳥飛

又居○**媯**呼惠也○**六**○**至**從脂利切到也說文曰鳥飛

三**塾**田器說文羊箠也**摯**國名亦姓**鰲**魚擊也**鶩**擊也**鶩**擊也

未**鞞**札縣名**鞞**上**碩**柱下石質**鞞**巾禮**鞞**至**懣**怒也○**位**愧于

庭正也列也莅也中○**郿**明祕切縣名**媚**無**簪**冬**媚**

中食之益人顏色**媚**熱**媚**音眉尾**魅**魑**彪**同**嚙**兒多詐

猶**簪**名○**遂**徐醉切達也進也成也安也止也**遂**羽繫

一曰妖星又音**鑿**於日中者**鑿**同**采**禾稷成兒又禾

歲又囚芮切**鑿**注玉也詩朝朝佩**鑿**禾穗之兒**遂**同**龔**

穗上**籛**籛切**籛**注玉也詩朝朝佩**籛**禾穗之兒**遂**同**龔**

說文曰塞上**燧**同**燧**曰鑽燧改火**燧**羅陽燧木名一曰赤

食**椽**上**韞**囊組名**冢**從意○**醉**將遂切說文曰醉卒也

也**樵**左氏傳曰越敗吳○**邃**雖遂切深**諄**言也詩曰**醉**

貨**粹**易曰純**諛**讓也諫也**款**卜問吉凶曰**款**謂**醉**潤澤兒

也**粹**粹精也**諛**告也問也**款**卜問吉凶曰**款**謂**醉**潤澤兒

也**粹**粹精也**諛**告也問也**款**卜問吉凶曰**款**謂**醉**潤澤兒

也**粹**粹精也**諛**告也問也**款**卜問吉凶曰**款**謂**醉**潤澤兒

也**粹**粹精也**諛**告也問也**款**卜問吉凶曰**款**謂**醉**潤澤兒

也**粹**粹精也**諛**告也問也**款**卜問吉凶曰**款**謂**醉**潤澤兒

也**粹**粹精也**諛**告也問也**款**卜問吉凶曰**款**謂**醉**潤澤兒

也**粹**粹精也**諛**告也問也**款**卜問吉凶曰**款**謂**醉**潤澤兒

也**粹**粹精也**諛**告也問也**款**卜問吉凶曰**款**謂**醉**潤澤兒

黃員卷四

愜深也崇崇禱類力遂切善也法淚淚派瀨瀨派瀨瀨派瀨瀨派

瀨瀨派瀨瀨派瀨瀨派瀨瀨派瀨瀨派瀨瀨派瀨瀨派瀨瀨派瀨瀨派瀨瀨派

○祕兵媚切密也神也視也纒告也慎也秘秘有械秘秘秘有械秘秘秘有械秘

○閉兒泉閉兒泉閉兒泉閉兒泉閉兒泉閉兒泉閉兒泉閉兒泉閉兒泉閉兒泉

黃器草黃器草黃器草黃器草黃器草黃器草黃器草黃器草黃器草黃器草

○備平秘切備具也防也威也皆備平秘切備具也防也威也皆備平秘切備具也防也威也皆

○鼻水聲六鼻水聲六鼻水聲六鼻水聲六鼻水聲六鼻水聲六鼻水聲六鼻水聲六鼻水聲六

○媿俱位切媿俱位切媿俱位切媿俱位切媿俱位切媿俱位切媿俱位切媿俱位切媿俱位切

○媿媿媿六媿媿媿六媿媿媿六媿媿媿六媿媿媿六媿媿媿六媿媿媿六媿媿媿六媿媿媿六

○媿媿媿六媿媿媿六媿媿媿六媿媿媿六媿媿媿六媿媿媿六媿媿媿六媿媿媿六媿媿媿六

鼯鼯鼠壯士鼯鼯鼠壯士鼯鼯鼠壯士鼯鼯鼠壯士鼯鼯鼠壯士鼯鼯鼠壯士鼯鼯鼠壯士鼯鼯鼠壯士鼯鼯鼠壯士

鬣鬣髮也鬣鬣髮也鬣鬣髮也鬣鬣髮也鬣鬣髮也鬣鬣髮也鬣鬣髮也鬣鬣髮也鬣鬣髮也

○瘡許位切瘡許位切瘡許位切瘡許位切瘡許位切瘡許位切瘡許位切瘡許位切瘡許位切

○瘡許位切瘡許位切瘡許位切瘡許位切瘡許位切瘡許位切瘡許位切瘡許位切瘡許位切

○瘡許位切瘡許位切瘡許位切瘡許位切瘡許位切瘡許位切瘡許位切瘡許位切瘡許位切

○瘡許位切瘡許位切瘡許位切瘡許位切瘡許位切瘡許位切瘡許位切瘡許位切瘡許位切

○瘡許位切瘡許位切瘡許位切瘡許位切瘡許位切瘡許位切瘡許位切瘡許位切瘡許位切

○瘡許位切瘡許位切瘡許位切瘡許位切瘡許位切瘡許位切瘡許位切瘡許位切瘡許位切

○瘡許位切瘡許位切瘡許位切瘡許位切瘡許位切瘡許位切瘡許位切瘡許位切瘡許位切

○瘡許位切瘡許位切瘡許位切瘡許位切瘡許位切瘡許位切瘡許位切瘡許位切瘡許位切

○瘡許位切瘡許位切瘡許位切瘡許位切瘡許位切瘡許位切瘡許位切瘡許位切瘡許位切

○瘡許位切瘡許位切瘡許位切瘡許位切瘡許位切瘡許位切瘡許位切瘡許位切瘡許位切

○瘡許位切瘡許位切瘡許位切瘡許位切瘡許位切瘡許位切瘡許位切瘡許位切瘡許位切

○瘡許位切瘡許位切瘡許位切瘡許位切瘡許位切瘡許位切瘡許位切瘡許位切瘡許位切

○瘡許位切瘡許位切瘡許位切瘡許位切瘡許位切瘡許位切瘡許位切瘡許位切瘡許位切

○瘡許位切瘡許位切瘡許位切瘡許位切瘡許位切瘡許位切瘡許位切瘡許位切瘡許位切

也五**弃**古**眉**身歆坐**螿**螿名**結**結多○**緞**直利切密**遲**待也
 尸**緝**針縫**諱**諱語**穉**晚名**稚**晚切也姓**治**直之切**傲**會
 切履也**鞞**上**槭**對也○**寐**臥也息也二**媚**夫妬婦○**尿**
 又屎利切雙柄也**屎**上**璽**切也○**調**陰知**詠**不**縣**分**諛**笑
 又尿利切雙柄也**尿**上**璽**切也○**調**陰知**詠**不**縣**分**諛**笑
 距前乍卻○**冀**名九利切九州**翼**上同見**覲**覲望**懣**懣力
 也稠**驥**驥上**泊**肉汁又○**泉**與詞也七**鰲**魚名鼻在
 忌**壑**息也又**泊**潤也**埒**土堅**淙**水名暨也與也○**悸**其季切
 五**瘁**病中**倏**視也**狻**壯勇**驟**熟○**翠**七醉切青羽雀
 驛上肉**澤**濕下○**二**地之數也五**式**古文貳變異也疑也
 敵也**槭**酸**髻**髮○**次**三宿曰次又姓九**鴛**鳥名似梟人
 又姓

國國必亡**飲**利也代也遞也及也**塢**鳥名**蚤**蟲似漆
 出山海經**絃**續所未**歎**四切**髮**髮兒○**懿**乙翼切美也大也温
 器**絃**緝者**歎**四切**髮**髮兒○**懿**乙翼切美也大也温
 陰**饘**食傷**鷓**鷓鴣**歐**歎也**擗**拜舉**虯**貪也○**四**數也象四
 兒**饘**食傷**鷓**鷓鴣**歐**歎也**擗**拜舉**虯**貪也○**四**數也象四
 分之形**三**籀文**𠂔**古**𠂔**角七**泗**水名又**牝**牛四**隸**狸子
 十四**鼠**名**𠂔**赤**肆**埋棺**𠂔**蓋**駟**四馬**肆**極也放也
 說文从**肇**上○**恣**資四切**歎**戰見血曰傷亂或為昏死
 隶又姓**肇**上○**恣**資四切**歎**戰見血曰傷亂或為昏死
 ○**季**居悸切昆季也少**覲**兒○**器**舜作冀切器皿史記曰
 姓○**鼻**引氣自甲也十日**比**近也阿黨也又旁**痺**足氣**望**
 一姓○**鼻**引氣自甲也十日**比**近也阿黨也又旁**痺**足氣**望**
 地相次望**枇**節**祀**也又音庇**禩**司命**禩**著憤禩視**顛**顛首也作
 亦音邲**枇**節**祀**也又音庇**禩**司命**禩**著憤禩視**顛**顛首也作
 臍也盛**芘**草○**臍**香季切**睢**恣睢暴戾**雉**醜也又○**瘳**必
 臍也盛**芘**草○**臍**香季切**睢**恣睢暴戾**雉**醜也又○**瘳**必

切脚冷濕比併也近也葦鼠莞可祀以豚祠庇庇廕也界與萃也
 秦醉切集惟悴頽頽頽穰穰也瘁瘁也瘁瘁也地地也
 文曰元氣初分輕清陽為天重濁陰為地萬物變化所陳列
 也元命包曰地者易也言養萬物懷任交易變化所陳列
 應節故立字從大一一墜籀文○肆羊至切習也鬻說文曰
 者為地又虜復姓二墜籀文○肆羊至切習也鬻說文曰
 徒計切爾雅作律釋名曰肆說文瘞也肆本也及也馳物
 音示又廋也倉勞也終多○隸虛器切竈而止息曰咽物
 息也又丑致呻也又夏后氏有澆員員○示神至
 切陰知也火尸切瘡瘡○瘡瘡○瘡瘡
 示諭說文名又申也音益貶貶○貶貶
 也由也疾也○墜直類切鎚好銅○自疾二切
 率也二疾也○遺以醉切贈也書津侯出漢雌爾雅曰雌仰
 切昌律○遺以醉切贈也書津侯出漢雌爾雅曰雌仰

似你猴鼻露向上尾長數尺未有歧瞶目蠶蠶也忘
 雨即自縣於樹以尾塞鼻又余救切靜也詩閼宮○
 出廣蠶蠶○鞞追萃切車○恤有恤又火逼切
 雅充自切○屍殺兒也二詐詐○皴楚愧切○疥釋病類
 兒衆趙魏問語○志志○志志○志志
 志遠志○志志○志志
 屬又○值直吏切特也植植○植植○植植
 音職○寺祥也治治○寺治○寺治
 或○寺祥也治治○寺治○寺治
 經來初止於鴻臚寺遂嗣又姓享享○飮食飼飼○載七
 取寺名翔置白馬寺五嗣又姓享享○飮食飼飼○載七
 切載毛蟲同蛭亦上○同同○筒方相切弒殺○幟幟
 有戲伺察也伺思念也○試用也弒殺○幟幟
 覲也伺思念也○試用也弒殺○幟幟

音僊史記小○裁側吏切大事事力又割傳上傳置也

楸木立死○鵲東方雉名○吏治人者○愁憂也○字置疾

切春秋說題辭字者○莩爾雅莩麻成子者○芋上特牛

雙生乳也○莩尾乳化日○貽丑吏切○魃鬼侖○怡怡儼

諫不○餌仍吏切○鬻上○珥珥○聃聃○聃聃

神欲聽○聃聃○聃聃○聃聃○聃聃

以為○聃聃○聃聃○聃聃○聃聃

切疾○聃聃○聃聃○聃聃○聃聃

山阜○廁初吏切○駮呼郭璞曰○東東○餽列○寗寗○澆水名○異羊

分也○廁廁○廁廁○廁廁○廁廁

屣恭也○異異○侍時○事事○事事○事事

嗜也○忌忌○忌忌○忌忌○忌忌

食也○忌忌○忌忌○忌忌○忌忌

怨連○鷓鷓○鷓鷓○鷓鷓○鷓鷓

信也○鷓鷓○鷓鷓○鷓鷓○鷓鷓

埴黏○埴埴○埴埴○埴埴○埴埴

意也○意意○意意○意意○意意

○熹許○熹許○熹許○熹許○熹許

噤噤○噤噤○噤噤○噤噤○噤噤

而赤○噤噤○噤噤○噤噤○噤噤

黃員卷四

菜可食又**跬**則足也**廢**爾雅廢泉實禮直○**毅**魚既切
 霏斐二音**忍**怒也**籛**豕豎也**毛**顏不聰明也○**既**居
 賴煎菜也**藪**同**灑**灑灌也**飲**便言也**无**不得息也**既**說文云
 切已也盡**澗**澗灌又**飲**幸也**无**飲食逆氣也**既**說文云
 也又姓七**暨**暨縣在越代切**氣**說文去既切氣息也**忝**上同出
 暨州又其冀切**機**福○**氣**說文去既切氣息也**忝**上同出
 暨居獸似**氣**與人物說文雲氣也**吃**姓○**欵**許既切戲
 蝟毛赤也**氣**與人物說文雲氣也**吃**姓○**欵**許既切戲
 唏也**望**仰也**愾**大息又**氣**說文饋客芻米左**餼**同**槩**亦上
 戰怒也**息**也**焮**燄火**盪**獸名又**急**靜也說文**黠**非
 雲**氣**豕**氣**牛**驢**走○**醜**其既切**綫**未已又音○**衣**於既
 依一著又音

九御 獨用

御牛倨切理也侍也**馭**使語說也告也○**慮**良倨切思
 勳助也**鏞**錯也**篋**舟中**勳**助也**駮**傳馬**噓**山**櫛**林櫛山林
 ○**據**居御切依也引**據**樂器形似夾鍾削木為**倨**倨
 踣又蹠也**康**獸大如狗似猴多髯好奮迅注**頭**刀鋸古
 踣大坐**康**能投石擲人出建平山又音渠**鋸**史考曰
 孟莊子**据**靈壽木名又**濂**乾水又**觚**雞角似**鯨**魚○**覩**七
 作鋸**据**居祛二音**濂**音遠**觚**雞角似**鯨**魚○**覩**七
 視六**矚**同上**剔**耕土起**胆**七余切**蜡**周禮有蜡**担**蟻場又
 ○**坎**欠倨切**去**離也又**麩**麥汁**胙**勝也又**屨**閉也又**呿**聲
 名草**鼃**鼃醜似**鳶**鳥○**署**常恕切書也**薯**薯黃**諸**諸與
 諸**曙**曉也○**恕**商著切**庶**眾也冀也侈也幸**樵**木**濂**水○
 著也定也又張畧長畧二切二**箸**同○**蕪**章恕切**翦**

黃員卷四

七

上同 饑 饑 庶 周禮有庶氏掌 蠱 蟲名爾雅曰 翦醜 罅 罅 山

○ 饑 依倨切飽也厭也賜也 疏 所去切記也 揀 裝揀又 房 明

私 於 樽也 拏 擊於 菸 臭 鵠 縣名又 寢 假寐 ○ 箸 遲倨切匙

筋 同 除 去也 瘵 癩瘵不達 ○ 遽 其據切急也疾也亦 勳

勤 務也又 詎 呂切 釀 飲酒又音 濂 濂 ○ 絮 息據切

懼 也疾也 助 牀據切佐 勳 又土 慶 爾雅麇牡麇 ○ 懼

將 預切 沮 沮 漸濕 ○ 詛 莊助切咒 詛 阻 莊馬阻蹄又 ○

如 文作 淖 漸濕 茹 飯牛又 州 如 諸切 ○ 豫 羊沕切逸也

早 也安也 獸名象屬又姓 二十 州 廣 大 預 安也先也廁也樂

名 亦獸名象屬又姓 二十 州 廣 大 預 安也先也廁也樂

舉 昇食者 與 參與 念 悅 歟 音余 瀕 水名 鸞 馬疾 鸞 爾

而 多羣腹下白 蕒 音序 蕒 俗 悖 安 譽 稱美也又姓

余 舉 平 舉 之肥鼠食之死 糞 稷美也 屣 屬 徐 懼 輿 車

又方輿縣 ○ 噓 許御切吹噓 ○ 女 尼據切以 絮 姓 ○ 楚

創 據切楚利又木 健 健不 ○ 處 昌據切處所 處 俗 ○ 屣

履 屬一 ○ 絮 抽據切和 徐 憂也 瘵 痴瘵 不達

十遇

遇 牛具切不期 寓 寄 寓 上 媪 姑也又 禺 獸名母猴屬 鷓

鷓 鼠病 ○ 姬 老 姬 三 藟 也 餽 飽 ○ 樹 常句切木 搃 名

鳥 名 癘 病 ○ 僮 上 澍 音注 莠 老 人 ○ 住 持 遇 切 踰 築 垣

封 立也 又 音住 同 澍 音注 又 莠 老 人 ○ 住 持 遇 切 踰 築 垣

逗 姓也又 附 符遇切寄附 駙 駙馬都尉官名漢武帝

蚘 雅曰蛇腹下橫鱗可行者又爾 耐 耐合祭名又耐 耐 耐古醫人俞

魚 助也 耐 耐射著衣 耐 耐有蓋耐 耐 耐出史記 注

之 戊切灌注也 症 病鑄又姓 霍 霍往黑頭注 注 注射又

小 炷 燈也 澍 殊遇切 鼻 馬後左 擗 鄉 祿 祝也 甞 邑 鞋 皮 蛙

蟲 珠 音 赴 履 九遇切履屬方言 履 履 履 履 履 履 履 履 履 履

絢 絢 視也 恂

邠 名邑 响 吐 蝮 蠶 成 傷 遇切 荷 戈 也 八 舍 也 隰 門 輸 刀 輸 送 也 又

脬 五藏也 毳 毛 趨 前也 輸 射也 裕 羊 戍 切 曉 也 道 式 朱 切 袞 同 翳

衣 覲 音 覲 又 籲 和 也 諭 譬 諭 也 諫 諭 同 孺 而 遇 切 雅

也 說 文 孺 尚 小 也 一 孺 俗 孺 物 也 進 孺 同 孺 也 而 遇 切 雅

也 說 文 趨 計 告 喪 也 四 孺 俗 孺 物 也 進 孺 同 孺 也 而 遇 切 雅

也 說 文 趨 計 告 喪 也 四 孺 俗 孺 物 也 進 孺 同 孺 也 而 遇 切 雅

也 說 文 趨 計 告 喪 也 四 孺 俗 孺 物 也 進 孺 同 孺 也 而 遇 切 雅

也 說 文 趨 計 告 喪 也 四 孺 俗 孺 物 也 進 孺 同 孺 也 而 遇 切 雅

也 說 文 趨 計 告 喪 也 四 孺 俗 孺 物 也 進 孺 同 孺 也 而 遇 切 雅

也 說 文 趨 計 告 喪 也 四 孺 俗 孺 物 也 進 孺 同 孺 也 而 遇 切 雅

也 說 文 趨 計 告 喪 也 四 孺 俗 孺 物 也 進 孺 同 孺 也 而 遇 切 雅

也 說 文 趨 計 告 喪 也 四 孺 俗 孺 物 也 進 孺 同 孺 也 而 遇 切 雅

也 說 文 趨 計 告 喪 也 四 孺 俗 孺 物 也 進 孺 同 孺 也 而 遇 切 雅

也 說 文 趨 計 告 喪 也 四 孺 俗 孺 物 也 進 孺 同 孺 也 而 遇 切 雅

也 說 文 趨 計 告 喪 也 四 孺 俗 孺 物 也 進 孺 同 孺 也 而 遇 切 雅

也 說 文 趨 計 告 喪 也 四 孺 俗 孺 物 也 進 孺 同 孺 也 而 遇 切 雅

也 說 文 趨 計 告 喪 也 四 孺 俗 孺 物 也 進 孺 同 孺 也 而 遇 切 雅

也 說 文 趨 計 告 喪 也 四 孺 俗 孺 物 也 進 孺 同 孺 也 而 遇 切 雅

也 說 文 趨 計 告 喪 也 四 孺 俗 孺 物 也 進 孺 同 孺 也 而 遇 切 雅

也 說 文 趨 計 告 喪 也 四 孺 俗 孺 物 也 進 孺 同 孺 也 而 遇 切 雅

也 說 文 趨 計 告 喪 也 四 孺 俗 孺 物 也 進 孺 同 孺 也 而 遇 切 雅

也 說 文 趨 計 告 喪 也 四 孺 俗 孺 物 也 進 孺 同 孺 也 而 遇 切 雅

雨雪其霏 吁疑怪也 ○ 堅才句切 聚又秦 ○ 揀色句切 裝

又音禹 數算數周禮有九數世本日隸首 輸裁殘 ○ 付切方與

三賦賦頌詩有六義二曰賦釋名敷布其義謂之賦 傳相

六賦漢書不歌而頌曰賦又歛也量也班也 趣稅也 俱倉

姓又 髻露搏擊也又 阼名 ○ 娶日取婦也 二趣足七俱

切荷三 ○ 註又音注九解也 鈺置也又送 壹陳樂也 駐馬止

車 駐住長句切 邁行不步也 味鳥聲 ○ 驅區遇切 又 軀名 ○

鼓芻注切 改勇膈也 ○ 尠又息淺切 一也 ○ 閏丑注切 戾

上 ○ 屢浪遇切 數也 嘍狗方言也 十一 ○ 暮莫切 故

又姓六 慕思慕又 募召墳墓 懣勉也 筭竹 ○ 渡徒故切

也去 度法度又姓 戮厭也 一日終也 詩 篋篋物也 ○

路洛故切 道路亦大也 爾雅 說文 露潤澤也 五經通

邕月令曰 露者陰之 潞水名 又 輅車輅爾雅輅者 露蔡

液也 又露見也 亦姓 潞州名 輅言行於道路也 鷺白

璐名 玉露取 瘰瘰病 瘰瘰同 賂遺賂 露露露 露竹 輅同

○ 妒當故切 妒妬同 胎胎胎 胎胎胎 胎胎胎 胎胎胎 胎胎胎

名在濟陰 稔同 釋也 戮同 託爵也 疰乳病 ○ 菴湯故切 菴

虜復 兔獸名 崔豹古今注 兔口有缺 尻有九孔 論衡曰

姓四 兔兔兔 兔兔兔 兔兔兔 兔兔兔 兔兔兔 兔兔兔 兔兔兔

後其尾 兔兔兔 兔兔兔 兔兔兔 兔兔兔 兔兔兔 兔兔兔 兔兔兔

願俗 痼病久 涸凝也 店小兒 故舊也 事也 常也 雇本音戶

也相承 借音沽 又 沽同 稠稠稠 稠稠稠 稠稠稠 稠稠稠 稠稠稠

爲雇賃 字音沽 又 沽同 稠稠稠 稠稠稠 稠稠稠 稠稠稠 稠稠稠

四塞 罽罽罽 罽罽罽 罽罽罽 罽罽罽 罽罽罽 罽罽罽 罽罽罽

也 罽罽罽 罽罽罽 罽罽罽 罽罽罽 罽罽罽 罽罽罽 罽罽罽

也 罽罽罽 罽罽罽 罽罽罽 罽罽罽 罽罽罽 罽罽罽 罽罽罽

也 罽罽罽 罽罽罽 罽罽罽 罽罽罽 罽罽罽 罽罽罽 罽罽罽

也 罽罽罽 罽罽罽 罽罽罽 罽罽罽 罽罽罽 罽罽罽 罽罽罽

青員卷四

左

悞上寤也 悞同寤 悞同寤 悞同寤 悞同寤 悞同寤 悞同寤 悞同寤 悞同寤 悞同寤

娛五于切 娛同寤 娛同寤 娛同寤 娛同寤 娛同寤 娛同寤 娛同寤 娛同寤 娛同寤

名亦姓 互平互 互平互 互平互 互平互 互平互 互平互 互平互 互平互 互平互 互平互

行馬屬 護佩也 護佩也 護佩也 護佩也 護佩也 護佩也 護佩也 護佩也 護佩也

也 荳名草 訴文作 訴文作 訴文作 訴文作 訴文作 訴文作 訴文作 訴文作 訴文作

嗔鳥 嗔同 嗔同 嗔同 嗔同 嗔同 嗔同 嗔同 嗔同 嗔同

者質之始 也 又空也 故也 帛也 說也 逆流而上 廣雅曰

逝上說 文 絜取 絜取 絜取 絜取 絜取 絜取 絜取 絜取 絜取

布博餘 祭相 祭相 祭相 祭相 祭相 祭相 祭相 祭相 祭相

持相 剗說 剗說 剗說 剗說 剗說 剗說 剗說 剗說 剗說

鋪設也 鋪設也 鋪設也 鋪設也 鋪設也 鋪設也 鋪設也 鋪設也 鋪設也 鋪設也

錯金塗 錯金塗 錯金塗 錯金塗 錯金塗 錯金塗 錯金塗 錯金塗 錯金塗 錯金塗

下貯物 庫姓舍 庫姓舍 庫姓舍 庫姓舍 庫姓舍 庫姓舍 庫姓舍 庫姓舍 庫姓舍

館備 館備 館備 館備 館備 館備 館備 館備 館備 館備

步白虎 步白虎 步白虎 步白虎 步白虎 步白虎 步白虎 步白虎 步白虎 步白虎

從再舉 從再舉 從再舉 從再舉 從再舉 從再舉 從再舉 從再舉 從再舉 從再舉

馬再舉 馬再舉 馬再舉 馬再舉 馬再舉 馬再舉 馬再舉 馬再舉 馬再舉 馬再舉

又火姑 又火姑 又火姑 又火姑 又火姑 又火姑 又火姑 又火姑 又火姑 又火姑

十二霽 十二霽 十二霽 十二霽 十二霽 十二霽 十二霽 十二霽 十二霽 十二霽

上同 **羿** 說文羽之一日射師 **覲** 傍視 **楫** 殿名 **塊** 女墻 **甌** 破 **霓** 虹
 音 **盼** 恨視又 **計** 古詣切 **髻** 髮縮 **鄴** 都 **鰲** 舟中互 **剡** 草名爾
 係也 **繫** 爾雅曰枕繫梅也 **繫** 髮縮 **鄴** 都 **鰲** 舟中互 **剡** 草名爾
 盡也 **繫** 說文緜耑木也 **繫** 髮縮 **鄴** 都 **鰲** 舟中互 **剡** 草名爾
 也亦姓 **國** 州 **欖** 杞 **繫** 胡計二切 **繼** 紹 **繼** 紹 **繼** 紹 **繼** 紹
 切 **屨** 葵 **膠** 脈 **腴** 同 **繫** 繫辭 **悞** 恨 **妒** 心不也說文 **禊** 禊
 不祥也 **盼** 恨視又 **系** 又姓 **絲** 籀 **閑** 胡介切 **揆** 揆 **楔** 楔
 又禊飲 **盼** 五計切 **契** 又苦計切 **契** 又苦計切 **契** 又苦計切 **契** 又苦計切
 尺制切 **契** 又苦計切 **契** 又苦計切 **契** 又苦計切 **契** 又苦計切 **契** 又苦計切
 難也 **舩** 舟 **類** 也 **繫** 說文云 **繫** 佈也 **啓** 省 **翳** 於計切
 又隱也奄也 **鄣** 也 **瘳** 瘳 **瘳** 瘳 **瘳** 瘳 **瘳** 瘳 **瘳** 瘳 **瘳** 瘳 **瘳** 瘳
 又鳥名似鳳也 **瘳** 也 **瘳** 也 **瘳** 也 **瘳** 也 **瘳** 也 **瘳** 也 **瘳** 也 **瘳** 也
 靜也 **瘳** 也 **瘳** 也 **瘳** 也 **瘳** 也 **瘳** 也 **瘳** 也 **瘳** 也 **瘳** 也 **瘳** 也
 也 **瘳** 也 **瘳** 也 **瘳** 也 **瘳** 也 **瘳** 也 **瘳** 也 **瘳** 也 **瘳** 也 **瘳** 也

柔順 **諱** 諱 **緊** 是也 **縲** 縲 **縲** 縲 **縲** 縲 **縲** 縲 **縲** 縲 **縲** 縲 **縲** 縲
 兒 **闔** 俗 **雙** 愛也 **毘** 毘 **毘** 毘 **毘** 毘 **毘** 毘 **毘** 毘 **毘** 毘 **毘** 毘
 門五 **閔** 也 **雙** 也 **雙** 也 **雙** 也 **雙** 也 **雙** 也 **雙** 也 **雙** 也 **雙** 也
 至 **慧** 也 **慧** 也 **慧** 也 **慧** 也 **慧** 也 **慧** 也 **慧** 也 **慧** 也 **慧** 也
 蘭 **懋** 懋 **懋** 懋 **懋** 懋 **懋** 懋 **懋** 懋 **懋** 懋 **懋** 懋 **懋** 懋 **懋** 懋
 屬 **懋** 也 **懋** 也 **懋** 也 **懋** 也 **懋** 也 **懋** 也 **懋** 也 **懋** 也 **懋** 也
 ○ **桂** 古惠切 **桂** 也 **桂** 也 **桂** 也 **桂** 也 **桂** 也 **桂** 也 **桂** 也 **桂** 也
 吳橫被誅有 **桂** 也 **桂** 也 **桂** 也 **桂** 也 **桂** 也 **桂** 也 **桂** 也 **桂** 也
 徐州姓 **桂** 也 **桂** 也 **桂** 也 **桂** 也 **桂** 也 **桂** 也 **桂** 也 **桂** 也
 注 **笙** 竹 **罍** 也 **鴝** 鴝 **映** 映 **映** 映 **映** 映 **映** 映 **映** 映 **映** 映
 文 **小** 聲也 **噤** 噤 **噤** 噤 **噤** 噤 **噤** 噤 **噤** 噤 **噤** 噤 **噤** 噤 **噤** 噤
 亦 **作** 也 **噤** 也 **噤** 也 **噤** 也 **噤** 也 **噤** 也 **噤** 也 **噤** 也 **噤** 也
 渾 **水** 名在 **劍** 劍 **渾** 渾 **渾** 渾 **渾** 渾 **渾** 渾 **渾** 渾 **渾** 渾 **渾** 渾
 汝水名在 **劍** 劍 **渾** 渾 **渾** 渾 **渾** 渾 **渾** 渾 **渾** 渾 **渾** 渾 **渾** 渾
 辭 **具** 也 **辟** 辟 **欄** 欄 **麗** 麗 **麗** 麗 **麗** 麗 **麗** 麗 **麗** 麗 **麗** 麗
 具也 **辟** 也 **欄** 也 **麗** 也 **麗** 也 **麗** 也 **麗** 也 **麗** 也 **麗** 也 **麗** 也
 黃員卷四

立也罪也來也至也定也又狠戾也

說文曲也

多惡又慄

慎悲吟也

狡也 盤 綠色又水不利也

籜也 效 係也 賴 視竊也

亞木生也 麗 鹿皮也 茭 草紫

智切 颯 風急 隸 僕 隸 作 上 同 俗

切 胡竹名 泥 致遠 恐泥 又 奴 祇 切 五 漑 俗 迤 近 也 懦 懦

也 杖也 音慢又相 淖 淖 越 呼 計 切 三 氣 沓 肥 帶 困 也 十三 〇

祭 薦也 至也 際 邊也 畔 際 魚 才 計 切 〇 歲 釋名 歲

鬣 音霽 際 也 會 也 〇 鯨 名 魚 才 計 切 〇 德 言 〇 歲 釋名 歲

越也 越故限 櫬 小棺 又 簪 紼 布縷 也 總 上 〇 衛 于 歲 切 護

也 亦 國 名 又 姓 衛 古 文 車 說 文 車 象 形 鞅 鞅 碎 玉 劔

鳥名 精衛 十五 衛 文 車 說 文 車 象 形 鞅 鞅 碎 玉 劔

璣 名 竹 〇 筿 名 竹 〇 蕝 名 竹 〇 蕝 名 竹 〇 蕝 名 竹

小 〇 芮 而 鏡 切 草 生 狀 六 蚊 音 蕝 〇 芮 而 鏡 切 草 生 狀 六 蚊 音 蕝

曲 又 隴 〇 蒱 名 竹 〇 蕝 名 竹 〇 蕝 名 竹 〇 蕝 名 竹

西 水 名 〇 蒱 名 竹 〇 蕝 名 竹 〇 蕝 名 竹 〇 蕝 名 竹

山 芮 切 〇 蕝 名 竹 〇 蕝 名 竹 〇 蕝 名 竹 〇 蕝 名 竹

小 獸 一 〇 蕝 名 竹 〇 蕝 名 竹 〇 蕝 名 竹 〇 蕝 名 竹

葬 穿 壙 也 〇 蕝 名 竹 〇 蕝 名 竹 〇 蕝 名 竹 〇 蕝 名 竹

喪 用 窳 又 楚 稅 切 〇 蕝 名 竹 〇 蕝 名 竹 〇 蕝 名 竹 〇 蕝 名 竹

又 音 〇 蕝 名 竹 〇 蕝 名 竹 〇 蕝 名 竹 〇 蕝 名 竹

上 蛄 毒 蟲 也 〇 蕝 名 竹 〇 蕝 名 竹 〇 蕝 名 竹 〇 蕝 名 竹

同 蛄 毒 蟲 也 〇 蕝 名 竹 〇 蕝 名 竹 〇 蕝 名 竹 〇 蕝 名 竹

云 井 田 間 道 〇 蕝 名 竹 〇 蕝 名 竹 〇 蕝 名 竹 〇 蕝 名 竹

又 張 劣 切 〇 蕝 名 竹 〇 蕝 名 竹 〇 蕝 名 竹 〇 蕝 名 竹

音義卷四

十一

又皮輟車小啜也嘗也

服曰稅又他活切又他

餽同蛻蛻皮又他臥切

幣幣五斃死也說上

王等本幣帛○彙楚稅

○制居衛切傷也

○制居衛切傷也

○制居衛切傷也

○制居衛切傷也

○制居衛切傷也

○制居衛切傷也

○制居衛切傷也

○制居衛切傷也

○制居衛切傷也

○制居衛切傷也

○制居衛切傷也

○制居衛切傷也

○制居衛切傷也

○制居衛切傷也

○制居衛切傷也

○制居衛切傷也

○制居衛切傷也

○制居衛切傷也

○制居衛切傷也

○制居衛切傷也

○制居衛切傷也

○稅舍也又姓九稅

○說說說說說說說

○說說說說說說說

○說說說說說說說

○說說說說說說說

○說說說說說說說

○說說說說說說說

○說說說說說說說

○說說說說說說說

○說說說說說說說

○說說說說說說說

○說說說說說說說

○說說說說說說說

○說說說說說說說

○說說說說說說說

○說說說說說說說

○說說說說說說說

○說說說說說說說

○說說說說說說說

○說說說說說說說

○說說說說說說說

○說說說說說說說

○說說說說說說說

○說說說說說說說

○說說說說說說說

○說說說說說說說

○說說說說說說說

○說說說說說說說

○說說說說說說說

○說說說說說說說

○說說說說說說說

○說說說說說說說

○說說說說說說說

○說說說說說說說

○說說說說說說說

○說說說說說說說

○說說說說說說說

○說說說說說說說

○說說說說說說說

○說說說說說說說

○說說說說說說說

○說說說說說說說

○說說說說說說說

○說說說說說說說

○說說說說說說說

○說說說說說說說

○說說說說說說說

○說說說說說說說

○說說說說說說說

○說說說說說說說

○說說說說說說說

○說說說說說說說

沛又水名 ○會 呼外切合也又州會七 禮 除殃祭也 達 說文
 又音具 違 繪 五采 積 同 會 說文曰日月 增 冠縫 ○兌 徒外切 達 說文
 說文本作兌 銳 弔也又 靴 補 綉 細 峴 山 削 兌 也 兌 卦 名
 說也又姓 六 銳 戈 稅 切 靴 也 綉 細 峴 山 削 兌 也 兌 卦 名
 合市人也 晉 合 僧 賣 者 皆 當 著 巾 白 帖 額 言 膾 魚 膾 說
 所 會 賣 及 姓 名 一 足 白 履 一 足 黑 履 十 八 膾 文 魚 膾 說
 也 膾 上 膾 機 以 礎 敵 也 以 說 文 水 流 滄 滄 也 方 百
 也 膾 同 膾 機 以 礎 敵 也 以 說 文 水 流 滄 滄 也 方 百
 上 同 爾 雅 水 注 溝 鄒 名 膾 五 采 束 髮 又 骨 髻 同 膾 福 獵
 也 又 水 名 一 音 夫 鄒 名 膾 五 采 束 髮 又 骨 髻 同 膾 福 獵
 狡 猾 小 帶 所 膾 芻 藁 藏 也 一 之 可 會 髮 者 髻 同 膾 福 獵
 兒 戲 也 帶 所 膾 芻 藁 藏 也 一 之 可 會 髮 者 髻 同 膾 福 獵
 山 名 又 檜 栢 葉 松 身 最 祖 外 切 極 也 犯 而 悴 五 色 騷
 黃 外 切 檜 栢 葉 松 身 最 祖 外 切 極 也 犯 而 悴 五 色 騷
 蟲 也 又 譏 呼 會 切 眾 翮 聲 鳥 飛 鐵 滅 說 文 曰 水 多 渙
 山 芮 切 譏 呼 會 切 眾 翮 聲 鳥 飛 鐵 滅 說 文 曰 水 多 渙
 水 名 在 譙 又 卦 名 噉 鳥 聲 噉 苦 會 切 醉 沃 地 也 五 酒 頰
 音 喚 又 卦 名 噉 鳥 聲 噉 苦 會 切 醉 沃 地 也 五 酒 頰

說文曰難曉 說 鮮 白 銳 祭 門 班 也 殲 疫 病 又 外 五 會 切 表 ○
 也 一 日 鮮 白 銳 祭 門 班 也 殲 疫 病 又 外 五 會 切 表 ○
 說 凍 外 切 設 及 也 一 噉 心 惡 七 蒼 兒 多 媿 婦 人 也 翰 息 滅
 注 濺 深 廣 又 水 噉 淺 黑 瞻 眉 目 之 叢 小 兒 也 二 叢 爾 簞
 多 兒 又 呼 會 切 噉 也 瞻 間 也 叢 小 兒 也 二 叢 爾 簞
 簞 ○礮 小 石 三 殲 病 躡 流 瞻 間 也 叢 小 兒 也 二 叢 爾 簞
 簞 ○礮 小 石 三 殲 病 躡 流 瞻 間 也 叢 小 兒 也 二 叢 爾 簞
 ○旃 蒲 蓋 切 旃 也 輶 祭 道 神 又 躡 賴 行 也 ○磕 苦 盍 切
 聲 又 音 渴 時 而 葬 曰 渴 渴 急 也 輶 車 聲 也 他 名 都 鶡 鶡 鳴
 渴 又 音 嘅 音 嘆 也 又 溘 沙 也 鶡 屬 牙 鼓 擊 也 奠 擊 也 ○蔡 倉 大 切
 國 名 亦 藪 文 古 縹 素 聲 鶡 屬 牙 鼓 擊 也 奠 擊 也 ○蔡 倉 大 切
 姓 四 籟 籟 三 孔 大 曰 笙 賚 音 賜 又 嘯 嘯 牛 白 癩 癩 疾 也
 六 籟 籟 三 孔 大 曰 笙 賚 音 賜 又 嘯 嘯 牛 白 癩 癩 疾 也
 作 厲 今 為 糲 力 達 切 蠓 音 厲 又 躡 行 兒 瀨 瀨 藪 蒿 荊 上
 疫 厲 字 糲 力 達 切 蠓 音 厲 又 躡 行 兒 瀨 瀨 藪 蒿 荊 上

鱓魚名鵾鳥名鰓火之毒 ○ 餒呼艾切 賜上同 偽獸名 度病度 鰯魚名 ○

悅他兒外切 蛻蟬皮也 解也 稅奔突 鼯鳥易 稅送也 ○ 昧

莫貝切肺昧 沫水名 沐木名 ○ 嘬小嘬也

十五卦 怪夫通用

卦古賣切 說文筮也 易疏云 懸挂又剛挂弩失鏃名

潛掛俗註 誤卦也 又 挂眉握 挂胡卦切 ○ 懈古隘切 懈也 ○ 解也

礙澆除 薛薛名 癖公病 ○ 隘烏懈切 懈也 ○ 懈也 ○ 懈也

阻塞又阨 岨山困 岨把也 隘記人 瘕病 ○ 遯胡懈切

畫掛也以五色挂物象 賣莫懈切 物貨也 ○ 畫胡挂切

也俗作畫又胡麥切 九嬌愚態 又 澆水名 結繡 繡乖違

緹絕也 鞋鮮黃 鞋礙 星同上 ○ 差楚懈切 病除也 又 楚

音同又 又 叙衣叙 叙也 田具 誤疑心 又 淫浦 淫言 ○

一 暱五懈切 目際又 暱音 ○ 誣火懈切 怒言 ○ 庀方卦切

疾也二 眦眦 ○ 派匹卦切 派分流 辰流別也 渾水在 緝未

麻也說文 林麻 板織布 出埋 蒼所賣切 暴也 又 所 饋切

財 ○ 藝苦買切 難也 邨鄉名 ○ 曬寄丑 離二切 又 所 饋切

錫不黏之兒 洒先禮切 汛水兒 又 ○ 調呼卦切 疾 ○ 辟

方賣切 阨 ○ 膽竹賣切 膽臍 臍肉 又 擋籀步 十六

怪古壞切 八恠俗 怪似玉 敲草名 敷也 壞胡怪切 怪兒 大拔

切決也亦 猶狡 箴竹 ○快 苦夫切 稱心也 喜 稽 麤 馱 馱 馱

卦名三 咽也 又人名 漢有樊噲 又姓 噲 姓 噲 姓 噲 姓 噲 姓 噲 姓 噲 姓

善言也 一 ○邁 莫話切 行 講 誇 誕 又 姓 噲 姓 噲 姓 噲 姓 噲 姓 噲 姓

○噲 噲

○噲 噲

○噲 噲

○噲 噲

○噲 噲

○噲 噲

十八隊 代廢通用

隊 徒對切 羣 葑

○葑 葑

○葑 葑

○葑 葑

○葑 葑

○葑 葑

○葑 葑

○葑 葑

○葑 葑

○葑 葑

○葑 葑

○葑 葑

○葑 葑

○葑 葑

○葑 葑

溶 肥面詁市秬稻名又切 對 都內切 對 也應也 對 漢文以責

對 而面言多謂非誠 對 注確水確日輻車杜預作連機

確 孔融論曰水確之巧樹立日樹橫日軹對同樹對

勝 於聖人之斷木掘地 粹 也寒也 碎 磨碎

○ 粹子對切 粹 與水合為粹 粹 同粹亦粹 粹 月祭 按 推 爰 容

○ 粹子對切 粹 與水合為粹 粹 同粹亦粹 粹 月祭 按 推 爰 容

○ 粹子對切 粹 與水合為粹 粹 同粹亦粹 粹 月祭 按 推 爰 容

○ 粹子對切 粹 與水合為粹 粹 同粹亦粹 粹 月祭 按 推 爰 容

○ 粹子對切 粹 與水合為粹 粹 同粹亦粹 粹 月祭 按 推 爰 容

○ 粹子對切 粹 與水合為粹 粹 同粹亦粹 粹 月祭 按 推 爰 容

○ 粹子對切 粹 與水合為粹 粹 同粹亦粹 粹 月祭 按 推 爰 容

○ 粹子對切 粹 與水合為粹 粹 同粹亦粹 粹 月祭 按 推 爰 容

○ 粹子對切 粹 與水合為粹 粹 同粹亦粹 粹 月祭 按 推 爰 容

○ 粹子對切 粹 與水合為粹 粹 同粹亦粹 粹 月祭 按 推 爰 容

○ 粹子對切 粹 與水合為粹 粹 同粹亦粹 粹 月祭 按 推 爰 容

○ 粹子對切 粹 與水合為粹 粹 同粹亦粹 粹 月祭 按 推 爰 容

○ 粹子對切 粹 與水合為粹 粹 同粹亦粹 粹 月祭 按 推 爰 容

○ 粹子對切 粹 與水合為粹 粹 同粹亦粹 粹 月祭 按 推 爰 容

○ 粹子對切 粹 與水合為粹 粹 同粹亦粹 粹 月祭 按 推 爰 容

○ 粹子對切 粹 與水合為粹 粹 同粹亦粹 粹 月祭 按 推 爰 容

○ 粹子對切 粹 與水合為粹 粹 同粹亦粹 粹 月祭 按 推 爰 容

涇 肥面詁市秬稻名又切

對 而面言多謂非誠

對 故去口从士六

對 注確水確日輻車杜預作連機

○ 粹子對切

○ 粹子對切

○ 粹子對切

○ 粹子對切

○ 粹子對切

○ 粹子對切

○ 粹子對切

○ 粹子對切

○ 粹子對切

○ 粹子對切

○ 粹子對切

○ 粹子對切

○ 粹子對切

○ 粹子對切

○ 粹子對切

○ 粹子對切

○ 粹子對切

六切再重也也哉古國緯事也靚設飪戴戴○稞莫代切禾傷

二脈背側也○賽報先代切四塞蘇則切篋格五戲說文云行

寒寬也○貸他代切借也四肆兒出玉篇儻儻兒態亦作

能○慨苦蓋切閨音開也又愀太欬瘵鎧甲也管子葛盧

金蚩尤制嘅嘅○漑又水名六槩平斗概漑也慨主挖

磨也○礙又深堅意○礙也距也七碣同閔閉礙礙也木

頭不出釋典云○愛烏代切憐也說九悉也慙慙也木

又音稽導無導也○愛文作愛行兒九悉也慙慙也木

雲僂隱也○愛珠璣又暖日不明又夢盛也○

澹胡槩切沆○咳患苦効推○耐奴代切七彫音而也偃

小童也能又姓馨光也○戴都代切荷○賚洛代切

九萊查也又昧傍視徠勞也勅上就也又瘵惡諫誤親內

○菜倉代切草可食○塚古者卿大夫食菜地郭棫名髮

也○睽大○礙海愛切儻礙癡○載運也七裁製纜僅在

也○裁築牆○載醃測○二十○廢方肺切止癆固發

賦祓也○福也除惡祭○籛籛籛上碓以石邊發說文弋射撥

木似○肺方廢切○柿斫木也○怖怒也○肺音賜也○穢於廢切

蕪○吠符廢切○吠犬聲四吠鼠名如花草葉多也○魴魚

也○吠昌餼飯類也○瘵困極也○亦昆夷象殊同趨之行走○刈魚

獲切刈忞困患才也○艾治也○鳩爾雅云桃蟲鷓其雌

蓋進也又**璫**石似也○**愁**傷也又曰閑也一日**欬**犬張斷

滓○**晉**名又姓又易卦名十國**晉**說文同出**摺**摺紳之士

插也**縉**淺絳色又古**摯**羊名又**璿**次美玉**璣**音津又**蟻**名

又蛤**進**前也善也升**杓**凡織先經以杓梳○**蚌**許觀切

器祭也**釁**也登也又姓**杓**絲使不亂出埤蒼○**蚌**許觀切

也三**釁**也瑕釁也**豐**俗○**鎮**陟州切壓也周禮有四鎮

山又**瑱**吐玉充耳又**瑱**名定也亦星○**僅**渠遼切餘也纔也

姓三**瑱**切去聲○**僅**渠遼切餘也纔也

覲見也**瑾**埋也**勤**去聲○**瑾**見詩**勤**少**瑾**美玉**厘**屋小**歎**歎

饘無穀曰飢**癘**病也○**覲**初覲切**瀨**水名**覲**上**覲**近身

也裏**齟**說文毀齒也男八月而齒而齟**齟**斷又初忍切○**痰**

丑刃切病也**趁**趁逐也○**印**於刃切符印也信也執政

皆印類又姓四**鮒**魚名身**煙**音致**雷**行○**穴**麻片三**闔**

也**覲**暫見○**親**七遴切親家**覲**至也**瀨**水名**親**屋空兒說

也**蠶**印切蠶一名蠶蚕○**吟**九峻切**訥**言○**二十二**

○**稔**束之閏切**稔**上**稔**告之**暉**目**暉**同**訥**亂也○**陵**私閏

也長也險也峭**峻**上**峻**序名在馮翊說**峻**同**濬**深也**迅**疾

又音**鵠**漢初侍中服鵠冠**峻**音**峻**送死也四**人****徇**

奮奮鳥張**峻**音**峻**也又**徇**詞也**瞻**瞻○**徇**送死也四**人****徇**

從也**徇**徇又**徇**徇物也**徇**自銜○**儁**儁子峻切智過千人

俊上**俊**田峻農夫詩傳**儁**石鼠出蜀**寓**才者**餒**食

駿也**晚**兔名又音遠**養**獵之韋袴說文**辭**而隴切**駿**

也**晚**兔名又音遠**養**獵之韋袴說文**辭**而隴切**駿**

也**晚**兔名又音遠**養**獵之韋袴說文**辭**而隴切**駿**

也**晚**兔名又音遠**養**獵之韋袴說文**辭**而隴切**駿**

也**晚**兔名又音遠**養**獵之韋袴說文**辭**而隴切**駿**

馬之俊周穆王有八駿驂騮驎赤然○舜舒閏切
 驎白兔犧渠黃踰盜驎山子又音峻
 聖盛明曰舜說文作舜艸也楚謂見上
 之蓄秦謂之蕞蔓地連華象形入
 云亂瞬瞬目動瞬上同瞬亦上
 髮也瞬瞬瞬瞬瞬瞬瞬瞬瞬瞬瞬瞬
 再閏史記黃帝起消息正閏餘
 漢書音義以歲之餘為閏三
 潤潤澤也○順食閏切說文
 又益也○順從也二揄摩也

二十三問

問亡運切訊也豐破豐亦作豐方言曰秦
 又姓十一
 汶水素亂也聞達婉音免又
 汶名素亂也聞達婉音免又
 切遠也動也轉輪也國語云廣運百里東
 西為廣南北為運又姓又漢復姓十六
 工考工記云鞞人為鞞陶鞞上同餽餽野
 阜陶鼓木也又况萬切鞞餽餽餽餽餽餽

說文也鄆邑名又州鷓雞三足覲眾視覲同
 員姓也鄆邑名又州鷓雞三足覲眾視覲同
 火乾也臙羊鑛鐵類○溢水問切舍忿怒漢
 物火乾也臙羊鑛鐵類○溢水問切舍忿怒漢
 糞方問切糞八糞同壘除也拊見禮債也奮
 糞方問切糞八糞同壘除也拊見禮債也奮
 殞也漢水名又○醞於問切醞醞醞醞醞醞
 殞也漢水名又○醞於問切醞醞醞醞醞醞
 音上○擻居運切擻同擻擻同擻擻同擻擻同
 音上○擻居運切擻同擻擻同擻擻同擻擻同
 ○分扶問切分劑瘡瘡瘡瘡瘡瘡瘡瘡瘡瘡
 ○分扶問切分劑瘡瘡瘡瘡瘡瘡瘡瘡瘡瘡
 郡渠運切說文周制天子地方千里分為百
 郡故春秋傳曰上大夫受郡是也至秦初置
 郡以監其縣釋名郡羣也人所羣聚也一

二十四焮

焮 香斬切。六斤同。焮，說文瘡肉痛瘡中，疥同。焮，亦○斬居。

又姓。五斤，爾雅明斤斤，擗也。勗，力多覆巾。○近，巨切。

巨隱切。又○僣，依於人，僣同。僣，水名，又○僣，雪據也。隱，隱之兒。

謹切。○僣，屋脊又棟。人，僣相着。僣，○淫，居斬切。爾雅。

二十五願 恩恨同用。

願 魚怨切。欲也。念也。願，上同。說文願，敬也。善也。源，說文○怨。

於願切。恨也。二詎，從也。說文慰，○販，賣也。願切。買賤，○販，田。

券，去願切。券，約也。說文契，也。釋名勸，獎勸也。勉也。助，○輦，曲。

又革中辨說。綵，束也。釋名六勸，也。教也。又姓。○輦，無取。

字姓十八。蔓，瓜蔓。萬，亦州名。又姓。婉，纂文云姓。輦，戰。

以遮，**蝮**，蝮，蝮也。輓，輓車也。亦作**曼**，長。猥，猥獸，長百尋，說。

似狸，**貓**，貓，似狸也。本**鰻**，魚名。鮞，鄭鄉有。總，繩也。購，貨鬻。

長，**嫫**，皮也。晚，肥。○飯，符切。周書曰黃，餅，上同。餅，餅。

粉，**開**，門構也。繁，泉名。蛭，虫。○嬾，出說文。生子，齊均。○鳥，伏乍。

淚，水在。疾，**疢**，吐。春，酒。宿，**奔**，上。斂，小。反，性。變，量也。又，**媿**，說文。

疾也。也，**尪**，義。關，○**建**，居也。木名。又姓。亦州名。二，**捷**，捷也。○**堰**，

於建切。鄢，地名。上，**覆**，衣領。大，**馮**，水名。引與為價。

僞，上。媽，兒。長，**孛**，兒。○**獻**，許建切。進也。禮云，**憲**，法也。趨，意。

水，**援**，虛願切。靴履，**楦**，俗。鞞，攻皮治鼓工也。鞞，俗。○**健**，

渠建切。二，**臄**，筋。○**斂**，又万切。小，**遠**，離也。願切。○**馮**，語。堰切。

虞屬○**圀**邑口萬切○**變**居願切說文憂也擾也禮曰溷○**二十六**

○**恩**胡困切君王恩猶辱也○**敦**豎也又都昆切○**掇**○**巽**

居也○**佺**全○**頓**都困切說文三敦豎也又都昆切○**掇**

蘇困切卦名說文巽卦為長女為風者○**溷**水○**嗽**司○**慈**順

云具也○**遜**伏也恭也○**困**之苦甚也○**拏**搯也○**楛**木名○**擗**至也

又苦○**嫩**弱也○**媞**上○**搯**水○**腴**肉○**搥**烏○**頤**門

根切○**悶**莫困切○**媞**上○**搯**水○**腴**肉○**搥**烏○**頤**門

食又於○**悶**莫困切○**媞**上○**搯**水○**腴**肉○**搥**烏○**頤**門

恨切○**論**古困切○**暉**兒○**瑄**又音管○**瑣**俗○**瀦**水○**澮**水

○**論**露睛也○**暉**兒○**瑄**又音管○**瑣**俗○**瀦**水○**澮**水

○**噴**吐氣也○**歆**上○**湔**水○**鈍**徒困切○**鷄**

○**噴**吐氣也○**歆**上○**湔**水○**鈍**徒困切○**鷄**

○**噴**吐氣也○**歆**上○**湔**水○**鈍**徒困切○**鷄**

○**噴**吐氣也○**歆**上○**湔**水○**鈍**徒困切○**鷄**

○**噴**吐氣也○**歆**上○**湔**水○**鈍**徒困切○**鷄**

○**噴**吐氣也○**歆**上○**湔**水○**鈍**徒困切○**鷄**

○**噴**吐氣也○**歆**上○**湔**水○**鈍**徒困切○**鷄**

○**噴**吐氣也○**歆**上○**湔**水○**鈍**徒困切○**鷄**

○**噴**吐氣也○**歆**上○**湔**水○**鈍**徒困切○**鷄**

○**噴**吐氣也○**歆**上○**湔**水○**鈍**徒困切○**鷄**

○**噴**吐氣也○**歆**上○**湔**水○**鈍**徒困切○**鷄**

○**噴**吐氣也○**歆**上○**湔**水○**鈍**徒困切○**鷄**

○**噴**吐氣也○**歆**上○**湔**水○**鈍**徒困切○**鷄**

○**噴**吐氣也○**歆**上○**湔**水○**鈍**徒困切○**鷄**

○**噴**吐氣也○**歆**上○**湔**水○**鈍**徒困切○**鷄**

○**噴**吐氣也○**歆**上○**湔**水○**鈍**徒困切○**鷄**

○**噴**吐氣也○**歆**上○**湔**水○**鈍**徒困切○**鷄**

○**噴**吐氣也○**歆**上○**湔**水○**鈍**徒困切○**鷄**

草名

也

○**體**

飽也

○**饑**

鳥恨切

○**良**

古恨切

○**恨**

切

○**莫**

也

烏遁

○**寸**

○**全**

○**淪**

淦

○**論**

○**湔**

○**澮**

汗

○**澮**

○**澮**

○**澮**

汗

○**澮**

○**澮**

○**澮**

汗

○**澮**

○**澮**

○**澮**

汗

○**澮**

○**澮**

○**澮**

汗

○**澮**

○**澮**

○**澮**

汗

○**澮**

○**澮**

○**澮**

汗

○**澮**

○**澮**

○**澮**

汗

○**澮**

○**澮**

○**澮**

汗

○**澮**

○**澮**

○**澮**

二十八翰

換同用

翰

○**翰**

○**翰**

○**翰**

汗

○**汗**

○**汗**

○**汗**

汗

○**汗**

○**汗**

○**汗**

汗

○**汗**

○**汗**

○**汗**

汗

○**汗**

○**汗**

○**汗**

汗

○**汗**

○**汗**

○**汗**

汗

○**汗**

○**汗**

○**汗**

汗

○**汗**

○**汗**

○**汗**

汗

○**汗**

○**汗**

○**汗**

汗

○**汗**

○**汗**

○**汗**

生子亦作**剽**剽洗也**篡**初患切奪也**藪**五患切藪也**輹**虎淺毛

士諫切卧車又**馘**上艾**蠃**蟲名**棧**士棧道**魈**又土限

寢車亦作**褊**普患切**女**患切**鏟**初鴈切**三十一****禩**古莧切**羴**羊

間**𩛵**穀麥也**𩛶**丑晏切**癩**牛馬**澆**三十一**禩**古莧切**羴**羊

六**犴**逐虎**𩛵**衣古**𩛶**赤色**𩛷**也視醜**間**也癩也代也送也**覓**

侯欄切**覓**粉頭**𩛸**也**辦**博莧切**辨**瓜小**辨**禮具也

菜名三**覓**子**𩛹**也**辦**瓜小**辨**禮具也**辨**禮具也

民器又**辦**俗**𩛺**說文**辨**瓜小**辨**禮具也**辨**禮具也

步免切**袒**直莧切**袒**衣縫**綻**上**組**補**幻**胡辦切**𩛻**眼也

姓也**〇****扮**打瞞**〇****鯨**古**〇****幻**胡辦切**〇****苒**亡

三十二霰

與線同用

霰先見切**霰**雪相搏如雪雜**霰**寬霽釋名霰星也**霰**九**霰**霰上霽亦

灑又所隘**先**姓後猶姊姒又**廠**舍也**軛**轉軛車**軌**木相雜

息進二切**精**倉甸切**精**木**精**布士以葦席**芊**木相雜

也**精**盛倉甸切**精**木**精**布士以葦席**芊**木相雜

靑輕**靑**竹**靑**巧笑兒**帑**幘也**絢**許縣切**絃**上**駟**

馬也**遵**走**拘**擊也**隻**營求又**讀**流言有所求**瞵**目動**縣**

黃練切**黃**郡縣也**隻**營求又**讀**流言有所求**瞵**目動**縣**

震楚莊王滅陳為縣名曰縣懸也**讀**流言有所求**瞵**目動**縣**

瞑眩**疾**弗**炫**火光也**衺**衣好**衺**衣好**衺**音**聾**音

行眩**玳**玉**迥**出表**頰**後**旬**目**胸**同**胸**音**聾**音

賣十**瓶**盆底**護**言**羅**鳥**胃**縮**懷**急**衞**車**酌**說文**聾**音**聾**音

兒十**瓶**盆底**護**言**羅**鳥**胃**縮**懷**急**衞**車**酌**說文**聾**音**聾**音

一兒**瓶**盆底**護**言**羅**鳥**胃**縮**懷**急**衞**車**酌**說文**聾**音**聾**音

急也又音絹 猿 也躍 噠 也齧 電 堂練切

風俗通曰殿堂象東井形刻為荷 畋 兒平 奠 設奠禮注

也閩于閩國在西域 甸 百 澗 澗澗也 淀 波淀

管 管 鈿 器 涇 兒 黥 藍 填 塞 寘 上 厲 頂

鑿 堂 屍 也 趨 走 瑱 耳 練 郎 洌 水 鍊 鍊

瀕瀕大水 暉 迎 練 郎 洌 水 鍊 鍊 棟 棟

棟 木 棟 木 棟 木 棟 木 棟 木 棟 木

成 也 敷 物 策 名 漱 熟 醃 理 糝 奧 見 姓

鑿 鐵 硯 石 牽 名 汧 泉 蜺 爾 倪 苦 梲 木

木 泥 水 牽 名 汧 泉 蜺 爾 倪 苦 梲 木

女 又 緊 口 鼓 爾 見 形 現 俗 混 水 達 水

也 無 硯 石 研 切 奕 奕 跽 骨 宴 息 矚 視 燕 燕

也 也 奕 奕 跽 骨 宴 息 矚 視 燕 燕 啜 啜

也 也 奕 奕 跽 骨 宴 息 矚 視 燕 燕 啜 啜

也 也 奕 奕 跽 骨 宴 息 矚 視 燕 燕 啜 啜

也 也 奕 奕 跽 骨 宴 息 矚 視 燕 燕 啜 啜

也 也 奕 奕 跽 骨 宴 息 矚 視 燕 燕 啜 啜

也 也 奕 奕 跽 骨 宴 息 矚 視 燕 燕 啜 啜

也 也 奕 奕 跽 骨 宴 息 矚 視 燕 燕 啜 啜

也 也 奕 奕 跽 骨 宴 息 矚 視 燕 燕 啜 啜

也 也 奕 奕 跽 骨 宴 息 矚 視 燕 燕 啜 啜

震雷帶小滿水名闖門○銷烏縣切饜粥廣雅云衣肩小虫

不厭○殿音義云上功曰最下功曰殿又堂練切三

唵唵呷呻也○殿音義云上功曰最下功曰殿又堂練切三

三十三○線私箭切線縷也禮曰縫緜又呼典切一

上念思鮮姓也又○戰之膳切懼也顛四支寒○繕時

切補也僖廣雅擅也膳也饌同鄯善西單亦父縣

十二禪又禪檀古甄器鐔同嬗一日傳也○彥美士六顧

讓傳授禪檀文甄器鐔同嬗一日傳也○彥美士六顧

也言弔失國說彥同諺俗這迎○譴去戰切問也責也

五啓晝止韃帶遣人臣賜車馬曰緇又去○絹苦椽切

支穀絹也五狷狷急又鄧城榻榻似絹出西域馬者國

甄也○瑗于眷切玉名媛淑媛接援助後佩院垣○

面彌箭切向也前也說文二倆鄉也引禮少儀云○釧尺

切鑲窳穿也又穿貫也又諱相讓○掾官名四緣衣

再揚穀又隸隸○駮上浴三衰服其一曰衰衣檀上

小風也○暎人絹切城下田○箭子賤切箭竹高一丈節間三

者有會稽箭古鬻女鬻箭名錢陸終子名濺濺水又湔

之竹箭九箭文鬻垂兒箭名錢陸終子名濺濺水又湔

水名煎將先切楮木○碁昌戰切展○扇古式戰切崔豹

五明扇說六扇熾煽蠅動翅也說扇草筭竹煽又音羶○

眷古倦切眷屬說瞻上眷囊也亦三捲縣名秦連弩三

爾雅曰牛腳犇說文曰博飯也隸省作犇秦連弩三十

黑捲又音權犇犇犇犇犇犇犇犇犇犇犇犇犇犇犇犇犇犇犇

姓召同邵也高邵也問也韶也自強韶尺邵切又鈎也鈎也

渠廟切山道又山轎又音喬也剽又輕也十一標輕迅

影影標中令乾漂食漂母又撫招切勳劫也聽纒

標標便身輕也標疾也嘯才笑切嚙也又子諄責也

走也妙彌笑切三妙上節小管子由二切四峭峻上峭

峻俏俏兒笑吹簫洛陽亭長黠黠綃綃者名也

波俏俏兒笑吹簫洛陽亭長黠黠綃綃者名也

力照切說文崇祭天凡瘵瘵周燎放火也一日宵田又

从瘵者作瘵同切入瘵爾雅云鵲一名鶴僚也越行也

也五譎弄競競高齋高屋齋不飲齋不飲齋不飲齋不飲

十襍同酌盡也白灑也灑物縮小齋不齋齋不齋齋不齋

止兒禮曰瞻目趨走廟眉召切兒也齊職儀曰周有

庶人焦焦瞻目趨走廟眉召切兒也齊職儀曰周有

亦作廟上○驃毗召切驃騎官名又馬黃○少幼少少

府秦官又復姓燒放火又卑笑匹召二切一○翹巨要切起

一堯切○裱萬廟切二儀散○饒人要切益饒繞卷取

三十六效 獨用

效胡教切具也學也象効俗快也出校校尉官名亦

也誤也效力效驗也八効孟快也出校校尉官名亦

象人行其事謂之教教也元命包云天垂文效古者

以玉膠膠黏物校校又窖窖銜銜刀又醇醇覺省也

角季交音較音角孝呼教切孝經左契曰元氣混沌孝

在其中天子孝龍負圖
 庶人孝林澤茂又姓六
 音濠水○罩取魚具也竹籠
 虺鳥令不○豹北教切獸名
 得飛走也○豹制象君子豹
 今唯乘輿建焉廣志曰狐
 死首巨豹死首山又姓五
 又音爆徠直吏官○敲苦
 絞礮口交切○兒莫教切
 緇旄雜絲也○奔亦大也
 面生氣也礮石軍拋車又
 又旁交切礮石也拋車交
 所教切均也小也○洧兩
 說文出物有漸七洧兩濺
 侵文大邑○棹直教切四
 也○權同濯直衣又○焯
 焯煎兒○橈教奴

切木曲又○吏不靜又猥
 如昭切四○砲防教切面
 小也○策籬○砲瘡也五
 器○抄初教切畧○鈔同
 也○抄取也八○鈔同縹
 也○抄取也八○鈔同縹
 機筋於竹節又○樂岳洛
 土稍切棧閣也○樂岳洛
 又土交切一

三十七号 獨用

号胡到切号令又召也
 呼也謚也亦作號六號上
 女○導徒到切引導嘉禾
 字○導也十四切引導嘉禾
 盜竊左燾以犛牛尾為之大
 賊燾如斗繫於左駢馬軛上
 僞隱也○僞年九十
 僞隱也○僞年九十
 僞隱也○僞年九十

跳長兒 禱也 翻舞所執者 到都導切又姓六 禱祭也請也文字音

當老切 受姓也 禱衣背 倒當老切又切 葑大也 誥古到切 告也

構木枯切 縞音高 郤又國名 告報也 稟音稟 膏音高 熒音高 熒音高

然也 傲文作 傲餘傲也 傲倨也 界舟人也 頰長也 熬也 熬也

驚名馬 警志達 警鳥狀也 日莫到切 夬舟人也 頰長也 熬也 熬也

帽頭 帽低日 旄狗足 毛菜食 日莫到切 夬舟人也 頰長也 熬也 熬也

圭名天 珥古文 耄老耄 毛菜食 日莫到切 夬舟人也 頰長也 熬也 熬也

相說文 相日門 現邪視也 毛輕也 冒覆也 涉也 娼婦也 捐婦也

手扶 稚鳥毛 毛鷓鴣 膠也 勞姓 勞姓 勞姓 勞姓 勞姓

同上 勞施絞於編也 勞兒 勞音牢 勞郎 勞刀切 勞俗 勞惡人

說文朝鮮謂 飲藥毒曰癆 操七到切持也又志 船古文 皴米穀 糙同上

也今通 行鄭地 暴薄報切 暴疾有所趣也 船古文 皴米穀 糙同上

暴亦姓 九敎 中則禮 不刑 菹鳥伏 曝曝乾 衰衣前 禠按

朝服垂衣 瀑雨 鷓鳥名 勺覆也 雙姓 報博耗切 姪報

又薄高切 漕運穀 槽手攪 奧鳥到切 報博耗切 姪報

一日 漕運穀 槽手攪 奧鳥到切 報博耗切 姪報

隅謂之 奧四 方土 臄藏肉 奧鳥到切 報博耗切 姪報

添語 奧又於 六切 臄藏肉 奧鳥到切 報博耗切 姪報

器也 奧又於 六切 臄藏肉 奧鳥到切 報博耗切 姪報

九情性 奧又於 六切 臄藏肉 奧鳥到切 報博耗切 姪報

僊情性 奧又於 六切 臄藏肉 奧鳥到切 報博耗切 姪報

僊情性 奧又於 六切 臄藏肉 奧鳥到切 報博耗切 姪報

僊情性 奧又於 六切 臄藏肉 奧鳥到切 報博耗切 姪報

僊情性 奧又於 六切 臄藏肉 奧鳥到切 報博耗切 姪報

僊情性 奧又於 六切 臄藏肉 奧鳥到切 報博耗切 姪報

僊情性 奧又於 六切 臄藏肉 奧鳥到切 報博耗切 姪報

僊情性 奧又於 六切 臄藏肉 奧鳥到切 報博耗切 姪報

海之耗又姓好禮又好亦壁孔也見歎也

那到切三髡兒腦優皮

三十八箇與過同用

箇古賀切箇數又箇偏也明堂四面偏也

也加也亦姓三濱水名被袖也

又虜復姓四濱名也

旌副衣禪作藏洛切旌行不正也

哆語助○邏兵也三游羅衣婦人癰病也

軻又苦哥切艘不行也沙蚶爾雅商蚶蟲一

蘇箇切楚語呵又呼箇切噓氣吹大笑○拖那奴語助又

十九○過古卧切誤也越也

包也又淺名水餽也○和胡卧切聲相

切權安也笑拜失容又詐○課苦卧切稅也

屎上科又音窠屎起兒穢疥○唾湯卧切說文

淫上毳鳥易嬌兒魁毛脩無袂去○播補過切揚

也說文撞也一敲文簸布火切磬也

也三銓蜀呼莖草○磨模卧切磴也

○悞乃卧切弱也或从需禾切四確上

稷名○座徂卧切乃亂切四壞○頤

禾○臥吾貨切寢也釋名臥化也精氣變化不與

切○臥吾貨切寢也說文休也從人臣取其伏也

具也出 ○ 乍 鋤駕年終祭名或作蜡廣雅夏日清蜡

證俗文 ○ 齧 齧詐語 ○ 謝 謝夜切辭嘉平周曰大蜡秦曰臘

同 齧 齧詐語 ○ 謝 謝夜切辭嘉平周曰大蜡秦曰臘

枯架切 骸 骸上驚小兒 吹 吹大劫聲 謔 謔言才也 ○ 暇 暇胡駕切

書不取自暇 下 下胡雅切又夏胡雅切 苜 苜蒲草也 ○ 褊 褊小兒切

五 鄱 鄱名在藉 藉 藉亦切地 躡 躡也 鉸 鉸鏡 ○ 夜 夜羊謝切

夕以修令夜以聽政畫以訪問 鵠 鵠鳥名似雉射 ○ 越 越色夜

也 一曰牽也 斥 斥山名爾雅曰東方之美者射 ○ 越 越色夜

又丑格切二 斥 斥山名爾雅曰東方之美者射 ○ 越 越色夜

又司余 篤 篤音瀉 卸 卸馬鞍 ○ 柘 柘之夜切木名 糖 糖同

蔗 蔗甘鷓鴣南飛似 噓 噓多語 炙 炙肉周書黃帝始燔 麈 麈同

作 蟪 蟪名亦 ○ 借 借假借又 ○ 舍 舍始夜切屋又 赦 赦宥

駘 駘馬 ○ 洽 洽文字音義云洽 庫 庫昌舍切 ○ 射 射神夜切射弓也

矢參連剡注讓尺并儀又姓 舫 舫說文同見 貫 貫賈也 麝 麝獸名

又音石又音夜僕射也四 舫 舫說文同見 貫 貫賈也 麝 麝獸名

華 華山陰多麝 ○ 霸 霸持諸侯之權又姓 把 把 霸俗 弋 弋

二 僕 僕懼 ○ 擲 擲也 大 大也 吳 吳口大 鱈 鱈魚名似 岸 岸州名又姓

時 時馬化為 調 調言疾 傀 傀鬼變也 化 化鼠化為駕紀年曰周宣王

孤 孤又姓六 胙 胙言股也 卅 卅口瓦切 說 說俊言化 二 二 二

兩 兩股間也 胙 胙言股也 卅 卅口瓦切 說 說俊言化 二 二 二

○ 狀 狀名似駕切獸 魚 魚海 杷 杷田器又 皃 皃色不 跏 跏人

名 稻 ○ 筴 筴斜逆二 越 越立也 ○ 噎 噎不噎住聲不變也 又於介

廣音卷四

吳

切茸也沙周禮曰鳥鵲色而沙鳴狸○蛇除架切水母

如羊胃無目二稗屋開張○瓦瓦屋一○膠尸亞切○絮絲

也○擦烏吳切吳人云○踪踏踏踏○窟處也○瓜土唾也

二課相誤也

四十一漾 與宕同用

漾餘亮切水名○羨長大○颺風飛○暘炙也○向美目○胖養供○恙憂

病也又噬蟲○惛食虎豹及人○樣式樣○饒也○湯謹也○瀆水溢

○亮力讓切明也○恨悲也○緬履履○諒佐也○跟跟

行不掠牛色○兩車數○就字統云事有○颯北風○啜啜○掠

取也治也○涼薄也○瞭目上○量斛斗○狀鋤亮切○

讓人漾切退讓○責讓又交讓○木名○兩攘○攘音攘○攘道○懷

也○餉式亮切餉○傷未成人○蝮桑蔞也○向許亮切

○傷憂○痼同○蟻似天牛○珣名○饒爾雅曰○張

○帳知亮切帷帳○暢通暢也○漲大水○張張

○張張○暢通暢也○漲大水○張張

○張張○暢通暢也○漲大水○張張

○張張○暢通暢也○漲大水○張張

○張張○暢通暢也○漲大水○張張

○張張○暢通暢也○漲大水○張張

扔強牽引芴草不朽木上車又○應於證切物相應也說

三又音孕膺對也膺同上○甌黃帝始作甌四醕同鬻籀

○興許應切又嬾說文喜也譽起腫○勝詩證切亦州名又加也

四切胡麻膳美目膝織機也○瞪陸丈證切胎三兒黑雲豎米

壞○餒氣里甌切下也○稱昌孕切意又是也等

正斤兩又秤俗○凭皮證切依几也○靄雷聲○凝又牛陵切

一切○承常證切縣名○覲丑證切直○殍其餒切釋典

祭食磴巖贈好也相送二豢豢豢○巨居鄧切通也六垠路

拒古登切魚石連○緹急張○躅七鄧切割過也

○鄧徒巨切國○蹬躅登殘病騰屬儉不行欲○

○鄧徒巨切姓六○躅躅登殘病騰屬儉不行欲○

○躅躅登殘病騰屬儉不行欲○

○躅躅登殘病騰屬儉不行欲○

○躅躅登殘病騰屬儉不行欲○

○躅躅登殘病騰屬儉不行欲○

○躅躅登殘病騰屬儉不行欲○

○躅躅登殘病騰屬儉不行欲○

○躅躅登殘病騰屬儉不行欲○

○躅躅登殘病騰屬儉不行欲○

○躅躅登殘病騰屬儉不行欲○

○躅躅登殘病騰屬儉不行欲○

○躅躅登殘病騰屬儉不行欲○

○躅躅登殘病騰屬儉不行欲○

○躅躅登殘病騰屬儉不行欲○

○躅躅登殘病騰屬儉不行欲○

○躅躅登殘病騰屬儉不行欲○

○躅躅登殘病騰屬儉不行欲○

○**胄**直祐切。胄子國子也。介胄說文。兜鍪。鞏。古宙。宙籀。史籀。

造大篆名。耐。釀酒。繇。辭也。兆。也。訓。也。馳。疾也。疴。心腹也。壽。

上。毒。愁。狩。冬。獵。五。獸。獵。辨。其。物。名。字。林。云。兩。足。曰。禽。

同。獸。首。前。罪。守。收。穫。晝。中。又。姓。三。味。卓。鳥。口。又。鬪。嚼。

曰。獸。首。前。罪。守。收。穫。晝。中。又。姓。三。味。卓。鳥。口。又。鬪。嚼。

上。○**臭**尺救切。凡氣之。臭。腐。臭。○**岫**似祐切。山有。窟。牖。

同。○**臭**尺救切。凡氣之。臭。腐。臭。○**岫**似祐切。山有。窟。牖。

皆。牛。黑。袖。衣。袂。也。○**鼻**許救切。以鼻取。珣。玉。玉。巽。畜。產。

○**呪**職救切。四。祝。說。文。曰。祭。主。鬻。髮。多。稠。木。稠。船。○**舊**巨救。

也。亦。○**樞**尸。樞。注。在。牀。○**匿**文。古。○**瘦**所。祐。切。瘦。損。○**瘦**同。○**歛**。

鐵。銑。漱。口。漱。○**皺**側救切。目。皺。○**痲**小。瘡。井。縵。衣。不。申。又。○**腸**。

也。○**副**敷救切。貳。也。佐。○**仆**前。倒。瘦。病。重。○**福**衣。一。福。○**覆**蓋。也。敷。

六。恒。小。怒。鬻。假。鬻。六。切。○**選**初。救。切。選。倅。造。上。同。又。選。不。

○**富**方。副。切。豐。於。輻。音。福。○**畜**丑。救。切。六。畜。又。許。有。俞。漢。人。

白。華。根。如。指。白。可。食。○**畜**丑。救。切。六。畜。又。許。有。俞。漢。人。

詩。言。采。其。當。音。福。○**畜**丑。救。切。六。畜。又。許。有。俞。漢。人。

羊。朱。○**溜**力。救。切。水。○**廖**姓。○**雷**中。雷。腫。病。○**坑**聯。土。畱。宿。

切。待。也。○**鷄**雞。子。一。○**廖**姓。○**雷**中。雷。腫。病。○**坑**聯。土。畱。宿。

宿。音。秀。○**鷄**雞。子。一。○**廖**姓。○**雷**中。雷。腫。病。○**坑**聯。土。畱。宿。

竹。器。也。○**麥**力。高。飛。兒。又。○**颶**古。國。名。○**甌**力。回。切。畝。第。地。

左。傳。與。之。○**餽**力。高。飛。兒。又。○**颶**古。國。名。○**甌**力。回。切。畝。第。地。

石。窮。之。田。○**餽**力。高。飛。兒。又。○**颶**古。國。名。○**甌**力。回。切。畝。第。地。

姓。又。○**蛭**名。蟲。宿。留。又。音。夙。○**琇**名。玉。○**儻**儻。惡。○**傷**任。身。○**就**疾。僂。切。

醜。老。○**驟**鈕。步。也。奔。也。疾。○**憊**言。言。也。○**傷**任。身。○**就**疾。僂。切。

也。即。也。說。文。就。高。也。从。京。○**就**子。六。反。○**兢**嶺。名。又。○**鷲**鳥。名。色。

尤。尤。異。於。凡。也。又。姓。四。○**就**子。六。反。○**兢**嶺。名。又。○**鷲**鳥。名。色。

八兒濁浮兒汎水
八兒濁浮兒汎水
八兒濁浮兒汎水

不自安又言競言也
不自安又言競言也
不自安又言競言也

也蓋慄慄也
也蓋慄慄也
也蓋慄慄也

長又音譚五
長又音譚五
長又音譚五

切儻一○駢
切儻一○駢
切儻一○駢

黃兒三○儻
黃兒三○儻
黃兒三○儻

刀利也○儻
刀利也○儻
刀利也○儻

平也○儻
平也○儻
平也○儻

藍不也○儻
藍不也○儻
藍不也○儻

睽視侯
睽視侯
睽視侯

物呼濫切
物呼濫切
物呼濫切

聲蟲瓜
聲蟲瓜
聲蟲瓜

惛同澹
惛同澹
惛同澹

也切○暫
也切○暫
也切○暫

也切○暫
也切○暫
也切○暫

也切○暫
也切○暫
也切○暫

也切○暫
也切○暫
也切○暫

也切○暫
也切○暫
也切○暫

也切○暫
也切○暫
也切○暫

也切○暫
也切○暫
也切○暫

也切○暫
也切○暫
也切○暫

也切○暫
也切○暫
也切○暫

也切○暫
也切○暫
也切○暫

也切○暫
也切○暫
也切○暫

也切○暫
也切○暫
也切○暫

也切○暫
也切○暫
也切○暫

○**寔**方驗切下棺石針說文曰以石○**驗**魚寔切證

也說文云**檢**證也**噉**魚口○**閃**舒瞻切說文曰關頭**焮**火

馬名也三**揜**也**噉**魚口○**閃**舒瞻切說文曰關頭**焮**火

兒**苦**以草**揜**也○**噉**魚口○**閃**舒瞻切說文曰關頭**焮**火

○**整**說文同出**嬰**女兒**槩**版長也論衡曰斷木為槩釋名槩

然長也又七**殮**力驗切**湫**泛湫一曰水**熅**熅焮焮先

廉才敢二切○**殮**力驗切**湫**泛湫一曰水**熅**熅焮焮先

入直**斂**力聚也又**殮**力驗切**湫**泛湫一曰水**熅**熅焮焮先

也**斂**力聚也又**殮**力驗切**湫**泛湫一曰水**熅**熅焮焮先

障也○**瞻**昌豔切音譜**瞻**蔽也**瞻**披衣**瞻**同**瞻**同**瞻**同

泥**瞻**同**瞻**昌豔切音譜**瞻**蔽也**瞻**披衣**瞻**同**瞻**同**瞻**同

章豔切固也○**愴**於驗切快也**俺**大也○**潛**慈豔切○**占**

又職鹽切一也○**五十六**○**捺**他念切六**瞻**兒舌出**啤**亭**粘**火

舍雀豹古今注云店置也**玷**障也**埝**下也墊江

所以置貨鬻物也十一**玷**障也**埝**下也墊江

叶**苦**老人面**靄**早霜**窳**窮也說文**沾**水名又**疝**病也又

唵呻**貼**垂目兒又**殮**先念切**殮**禾草不實○**殮**

徒念**二**支**趁**紀念切疾○**會**於念切**僭**子念切擬

力店切○**瞻**漸念切閉○**兼**古嫌切二**鮎**魚名○**儼**苦念切○**廉**

好○**菱**亡劒切草木○**攷**下也二**脛**似瓶

兒○**菱**亡劒切草木○**攷**下也二**脛**似瓶

陷尸**齧**切入**鮎**魚名又**脛**說文云食肉不**呂**坑**鋸**車○

地**齧**切五**鮎**古念切**脛**說文云食肉不**呂**坑**鋸**車○

聲於陷切下入**揣**吳人云**猪**犬吠又**滔**水○**蘸**以物內

聲於陷切下入**揣**吳人云**猪**犬吠又**滔**水○**蘸**以物內

聲於陷切下入**揣**吳人云**猪**犬吠又**滔**水○**蘸**以物內

聲於陷切下入**揣**吳人云**猪**犬吠又**滔**水○**蘸**以物內

水○**站**陟陷切鹹**江**地名也**站**俗言獨立

口感**頰**頰頰面長兒○**賺**佇陷切重**詘**詘謙俗

切輕**鞮**鞮之也○**韶**公陷切鹹**頰**頰胡○**諷**尼職

言三**鞮**短也○**瞻**也○**鑑**格切鏡也誠也照也

上**剽**利也又**監**領也亦姓**瞻**也○**懺**楚鑿切自

同**擗**細切也又**監**領也亦姓**瞻**也○**懺**陳悔也六

切**擗**投**甌**屬甌聲小犬**嚙**食人○**覓**高危兒三

昨三**霰**以物內水○**鈔**所鑿切大**彤**暫見**彰**相接物也

六**鞮**書胡懺切大甕似盆續漢**槩**下斬切○**鑿**具又士咸切

去聲叫呼仿佛一**六十**○**梵**扶之切帆又音凡**颯**說文

云馬疾○**汎**浮兒八切**泛**同**温**也**眨**同上**芝**草浮水兒

好兒**汜**也○**劔**居欠切釋名劔檢也○**欠**說文曰張口

乞悟也今借**欠**俗○**俺**於劔切**俺**甘心**魁**魁口

爲欠少字二**俺**大也八**俺**心**魁**魁口**俺**羽**俺**挈

衣**淹**沒也又縑也**俺**大也八**俺**心**魁**魁口**俺**羽**俺**挈

新添類隔今更音和切

裱 賓廟切 窆 斑驗切

廣韻去聲卷第四 番禺陶福祥南海廖廷相校字

廣韻入聲卷第五

一	屋	獨用	二	沃	燭同	三	燭	四	覺	獨用
五	質	術通用	六	術		七	櫛	八	物	獨用
九	迄	獨用	十	月	沒同	十一	沒	十二	曷	末同
十三	末		十四	結	鎔同	十五	鎔	十六	屑	薛同
十七	薛		十八	藥	鐸同	十九	鐸	二十	陌	麥同
二十一	麥		二十一	昔		二十二	錫	二十三	職	德同
二十五	德		二十五	緝	獨用	二十六	合	二十七	盍	
二十九	葉	帖同	二十九	帖		三十	洽	三十一	狎	狎同
三十三	業	乏同	三十三	乏						

二夫所也○旭許玉切說文日也顧顧出體同頊高顯

氏也○勗勉也○輦居玉切大車駕馬也十二輶輶輶與食搗持

白斂暴舉名食鍋以鐵暴者說文約也綮屬拳兩手共楷也

綮又居願切暈說文直轅鬻角曲局渠玉切曹局又分

也淮南子云蠶與蜀相類獨徒谷切蠲蠲蠲蠲蠲蠲蠲蠲蠲

動短衣又襦玉篇云長襦襦同櫛木似柳屬附也類

燭屬俗蠲直溫器又觸尺玉切觸古歎怒氣亦人名齊

也陳草復生禱鄆鄆地名溽溽暑縻文戩戩戩戩

也一曰族也禱鄆鄆地名溽溽暑縻文戩戩戩戩

憊憊黠黑噉噉噉噉噉噉噉噉噉噉噉噉

獨○欲欲余蜀切貪輅車枕俗獨俗獨俗獨

浴洗浴說躅躅躅躅躅躅躅躅躅躅躅躅

又錄事職官要錄醪美醪美醪美醪美醪美醪美醪美

圖親親親親親親親親親親親親親

草葶葶葶葶葶葶葶葶葶葶葶葶葶

遂謹也遂謹也遂謹也遂謹也遂謹也遂謹也遂謹也

謙四四四四四四四四四四四四四

療同療同療同療同療同療同療同

療同療同療同療同療同療同療同

相**必**食之**必**飲酒**必**魚**必**慢**必**給也又**必**水俠流又**必**
 連**必**香者西俱盡**必**名魚**必**也**必**緝**必**必覓切**必**風于筆切大**必**說
 黑**必**鳴**必**必**必**了**必**容儀**必**吹**必**吹**必**風也五**必**說
 水**必**上**必**擊兒**必**名草**必**率**必**所律切循也領也將也象也
 流**必**同**必**擊兒**必**名草**必**率**必**所律切循也領也將也象也
 岡上下其竿柄**必**達**必**先割也斷也**必**短衣**必**酒兒**必**帥**必**佩
 也**必**俗作**必**十**必**導**必**出埋蒼**必**蟀**必**蟀**必**上**必**俸**必**行衛循也
 又將帥亦姓本姓師晉景帝諱**必**蟀**必**蟀**必**上**必**俸**必**行衛循也
 改爲帥氏晉有師昂又所類反**必**蟀**必**蟀**必**上**必**俸**必**行衛循也
 將衛**必**昌栗切呵叱也又虜復姓九氏夏錄有叱干
 也**必**叱**必**阿利西魏有叱奴與叱羅協後魏官氏志有
 叱呂叱門叱利叱李叱列叱盧等**必**齒**必**仕叱切**必**密**必**美
 氏亦虜三字姓周有叱伏列龜一**必**齒**必**仕叱切**必**密**必**美
 切說文山脊也又姓漢有密忠又漢復姓三氏何氏苑密
 水以名之又姓漢有密忠又漢復姓三氏何氏苑密
 茅氏又有密革氏**必**密**必**密**必**密**必**密**必**密**必**密**必**密**必**密
 密須氏**必**密**必**密**必**密**必**密**必**密**必**密**必**密**必**密**必**密**必**密
 省不見**必**密**必**密**必**密**必**密**必**密**必**密**必**密**必**密**必**密**必**密
 見**必**密**必**密**必**密**必**密**必**密**必**密**必**密**必**密**必**密**必**密

上同說**必**敝**必**並古**必**腓**必**腓**必**腓**必**腓**必**腓**必**腓**必**腓**必**腓
 文作比**必**敝**必**並古**必**腓**必**腓**必**腓**必**腓**必**腓**必**腓**必**腓**必**腓
 也**必**乙**必**於筆切辰名爾雅太歲在乙曰旃蒙亦姓前
 後魏有乙干貴又虜三字姓乙速孤氏三**必**壺**必**食**必**食**必**食
 本作乙燕乙玄鳥也齊魯謂之乙**必**取**必**取**必**取**必**取**必**取**必**取
 取鳴自呼象形本鳥轄切或從鳥**必**取**必**取**必**取**必**取**必**取
 切**必**無知**必**剪**必**剪**必**剪**必**剪**必**剪**必**剪**必**剪**必**剪**必**剪
 七**必**無知**必**剪**必**剪**必**剪**必**剪**必**剪**必**剪**必**剪**必**剪**必**剪
 所造爾雅不**必**溱**必**溱**必**溱**必**溱**必**溱**必**溱**必**溱**必**溱
 律謂之筆九**必**溱**必**溱**必**溱**必**溱**必**溱**必**溱**必**溱**必**溱**必**溱
 玉管天**必**必**必**必**必**必**必**必**必**必**必**必**必**必**必**必**必**必
 之所授**必**必**必**必**必**必**必**必**必**必**必**必**必**必**必**必**必**必
 勝**必**必**必**必**必**必**必**必**必**必**必**必**必**必**必**必**必**必
 猶**必**必**必**必**必**必**必**必**必**必**必**必**必**必**必**必**必**必
 縣在述**必**必**必**必**必**必**必**必**必**必**必**必**必**必**必**必**必**必
 海州述**必**必**必**必**必**必**必**必**必**必**必**必**必**必**必**必**必**必

穀木上同 **嶠** 爾雅危也 **湑** 爾雅小泚曰坻人所為 **嶠** 小

名爾雅 **嶠** 鯨魚 **嶠** 音聿 **嶠** 音聿 **嶠** 音聿 **嶠** 音聿 **嶠** 音聿

而北為 **嶠** 音聿 **嶠** 音聿 **嶠** 音聿 **嶠** 音聿 **嶠** 音聿

也 **嶠** 音聿 **嶠** 音聿 **嶠** 音聿 **嶠** 音聿 **嶠** 音聿

謂之不律燕謂之弗秦謂之筆二十 **穴** 飛 **適** 述也自也

嶠 火 **嶠** 鳥 **嶠** 黑馬白髀 **嶠** 水流 **嶠** 疾 **建** 行 **吹** 詞 **嶠** 汲

嶠 嶠

嶠 嶠

嶠 嶠

嶠 嶠

嶠 嶠

嶠 嶠

嶠 嶠

嶠 嶠

嶠 嶠

嶠 嶠

嶠 嶠

嶠 嶠

嶠 嶠

嶠 嶠

嶠 嶠

嶠 嶠

嶠 嶠

嶠 嶠

嶠 嶠

嶠 嶠

嶠 嶠

也○飈許勿切疾飈俗起暴疾燄起火煨嗽訶○風勿

切風也擲也抗擲也感吹笛人睚見睚睨得行○拂拂拭也除也擊

也十祓除灾求福亦巖崩聲刺擊也第多草入左辰髻額前

艷淺色拂髮髯髻髻髻佛俗跣跳也崛魚勿切危

迄許訖切爾雅迄壯勇兒又乘輿馬上插翟尾者曰

迄云至也九迄魚訖切迄乘輿馬上插翟尾者曰

迄魚訖切迄乘輿馬上插翟尾者曰

迄魚訖切迄乘輿馬上插翟尾者曰

迄魚訖切迄乘輿馬上插翟尾者曰

迄魚訖切迄乘輿馬上插翟尾者曰

迄魚訖切迄乘輿馬上插翟尾者曰

迄魚訖切迄乘輿馬上插翟尾者曰

迄魚訖切迄乘輿馬上插翟尾者曰

迄魚訖切迄乘輿馬上插翟尾者曰

迄魚訖切迄乘輿馬上插翟尾者曰

迄魚訖切迄乘輿馬上插翟尾者曰

迄魚訖切迄乘輿馬上插翟尾者曰

迄魚訖切迄乘輿馬上插翟尾者曰

迄魚訖切迄乘輿馬上插翟尾者曰

迄魚訖切迄乘輿馬上插翟尾者曰

迄魚訖切迄乘輿馬上插翟尾者曰

迄魚訖切迄乘輿馬上插翟尾者曰

迄魚訖切迄乘輿馬上插翟尾者曰

迄魚訖切迄乘輿馬上插翟尾者曰

迄魚訖切迄乘輿馬上插翟尾者曰

迄魚訖切迄乘輿馬上插翟尾者曰

又虜復姓晉有契契丹夷名契又許

十月沒同用

月魚厥切范子計然日月者尺也尺者紀度而折也軌

車轉端曲木絕也斷足刑踞並上同抗動也又切栢

也又五骨切剔也又五骨切剔也又五骨切剔也

鞍兵珎神珎山○伐房越切征也斬木也筏小曰筏

乘之械上罰罪罰元命包網言為罰刀閼閼筏小曰筏

堡耕機海中大船也啤春拔爾雅龍葛也似葛蒟蒟

醜酒一坂名地戲盾也越王伐切越也越也越也

文度也亦吳越又姓勾踐之後又越說文越也越也

虜三字姓後秦錄越質詰歸十六越說文越也越也

夏執玄戊殷執白戚越質詰歸十六越說文越也越也

周左杖黃戊又越質詰歸十六越說文越也越也

黃員

黃員

而越樹也輕也 **粵** 辭也 **越** 立也 **玦** 鼻 **棊** 暴 **械** 木 **泔** 水 **日**

辭也於 **蚘** 出魏書也 **厥** 居月切其也漢賜衡山王妾厥

也之也 **罕** 文古 **蹶** 失脚也 **蹶** 走也 **蹶** 嘉也 **蹶** 說文 **蹶** 蹶

九 **氏** 十 **罕** 文古 **蹶** 失脚也 **蹶** 走也 **蹶** 嘉也 **蹶** 說文 **蹶** 蹶

趣 **趣** 跳也 **趣** 上 **刷** 刻 **蕨** 菜 **蟹** 得食而走之則顛 **蟹** 常為 **蟹** 取食

而 **走** 也 **蝮** 蝮 **蝮** 蝮 **蝮** 蝮 **蝮** 蝮 **蝮** 蝮 **蝮** 蝮

魚 **魚** 說文 **魚** 說文 **魚** 說文 **魚** 說文 **魚** 說文 **魚** 說文

名 **名** 說文 **名** 說文 **名** 說文 **名** 說文 **名** 說文 **名** 說文

作 **作** 說文 **作** 說文 **作** 說文 **作** 說文 **作** 說文 **作** 說文

登 **登** 說文 **登** 說文 **登** 說文 **登** 說文 **登** 說文 **登** 說文

尾 **尾** 說文 **尾** 說文 **尾** 說文 **尾** 說文 **尾** 說文 **尾** 說文

木 **木** 說文 **木** 說文 **木** 說文 **木** 說文 **木** 說文 **木** 說文

漢有 **闕** 水名在 **緇** 狄衣周禮作 **髮** 方伐切頭毛

又姓 **漢** 有髮 **福** 治詩 **有** 不 **媚** 說文 **頰** 古 **發** 發起也

也 **關** 也 **揚** 也 **風** 疾 **冰** 又 **韞** 望發切足衣漢張釋

說 **文** 射發也 **風** 疾 **冰** 又 **韞** 望發切足衣漢張釋

鞮 **鞮** 鞮 **鞮** 鞮 **鞮** 鞮 **鞮** 鞮 **鞮** 鞮 **鞮** 鞮

水 **飛** 獸名 **又** **岷** 山 **謁** 於 **歎** 短 **歎** 短 **歎** 短 **歎** 短 **歎** 短

見 **猱** 獸名 **又** **岷** 山 **謁** 於 **歎** 短 **歎** 短 **歎** 短 **歎** 短 **歎** 短

太 **歲** 在卯 **單** 闕 **寫** 說文 **喝** 傷 **熱** 色 **壞** 又 **紆** 物切

又 **於** 葛 **連** 二 **切** **寫** 說文 **喝** 傷 **熱** 色 **壞** 又 **紆** 物切

歇 **許** 竭 **切** **氣** 洩也 **休** **蠍** 螫人 **獨** 獨 **短** **歎** 短 **歎** 短 **歎** 短 **歎** 短

許 **居** 竭 **切** **面** 斥人 **以** 言 **論** 語 **注** **訶** 訶 **短** **歎** 短 **歎** 短 **歎** 短 **歎** 短

訶 **謂** 攻 **發** 人 **陰** 私 **也** **又** 居 **列** 切 **六** **謁** 謁 **謁** 謁 **謁** 謁 **謁** 謁 **謁** 謁

俗 **趨** 走 **錫** 錫 **錫** 錫 **錫** 錫 **錫** 錫 **錫** 錫 **錫** 錫 **錫** 錫

今 **為** 碑 **造** **楊** 表 **楊** 楊 **楊** 楊 **楊** 楊 **楊** 楊 **楊** 楊 **楊** 楊

字 **李** 斯 **造** **楊** 表 **楊** 楊 **楊** 楊 **楊** 楊 **楊** 楊 **楊** 楊 **楊** 楊

十一 ○ 沒 莫勃切沈也又虜三字姓

名 頌 又鳥頭水切 沒 說文入水後魏書六

骨 徐偃王有筋無骨又姓尸子十六 鶻 鶻二音

草 囁 憂 泥 說文濁也一日 駟 出北海 汨 汨

同 榘 木名 榘 刷也 或 挖 摩 出 滑 滑稽謂

改 豫 章 本 宋 右 師 之 後 又 梁 武 帝 渤 渤 海 名

獸 名 似 馬 牛 尾 鬻 說 文 曰 吹 埠 塵 起 醇 大 香

郡 名 穉 穉 禾 所 秀 不 慙 亂 淳 興 作 耗 耗 短 耗

旋 放 之 諄 言 亂 棹 似 榘 棹 果 艷 艷 然 字 星 也 又

臍 跌 藪 藪 亂 母 〇 咄 當 沒 切 四 柑 又 五 括 切 出 吉 凶 也 駟 駟

獸 也 出 〇 突 他 骨 切 大 杖 也 音 杵 說 文 同 上 或 〇 突 切 骨

也 肆 不 孝 之 子 說 文 不 順 子 〇 突 說 文 同 上 或 〇 突 切 骨

也 欺 也 說 文 犬 从 宀 中 〇 突 說 文 同 上 或 〇 突 切 骨

豕 曰 葵 爾 雅 葵 蘆 葩 郭 璞 云 菴 宜 為 菴 蘆 揆 揆 鷄 鷄 名

似 雉 青 隄 鳥 鼠 同 宀 其 鳥 曰 鷄 其 鼠 尾 鏹 鏹 覆 鏹 鏹 船 鏹 植

也 傳 耕 耒 也 〇 突 說 文 本 他 忽 兒 出 鈿 鈿 也 又 〇 頰 沒 烏

切 內 頭 〇 頰 肥 膈 肺 〇 忽 盆 氏 又 虜 三 字 姓 後 魏 書 有 嘔

水 中 九 〇 忽 盆 氏 又 虜 三 字 姓 後 魏 書 有 嘔

呼 骨 切 倏 忽 又 滅 也 忘 也 輕 也 又 〇 忽 盆 氏 又 虜 三 字 姓 後 魏 書 有 嘔

一 蠶 為 一 忽 十 忽 為 一 絲 七 〇 忽 盆 氏 又 虜 三 字 姓 後 魏 書 有 嘔

狂 病 又 〇 忽 盆 氏 又 虜 三 字 姓 後 魏 書 有 嘔

音 歟 又 〇 忽 盆 氏 又 虜 三 字 姓 後 魏 書 有 嘔

筋 文 竹 士 木 可 也 釋 名 筋 忽 也 有 事 書 其 上 以

音 歟 又 〇 忽 盆 氏 又 虜 三 字 姓 後 魏 書 有 嘔

音 歟 又 〇 忽 盆 氏 又 虜 三 字 姓 後 魏 書 有 嘔

音 歟 又 〇 忽 盆 氏 又 虜 三 字 姓 後 魏 書 有 嘔

簡忽 **召** 說文出氣詞也篆文 **迺** 遠也 **乾** 叫結也 **嶇** 憂惚

忘惚 **招** 高寢熟 **總** 微也 **鬻** 屬 **颯** 疾風 **瘖** 多睡 **兀** 高兒又切

姓後漢改元覽 **杙** 樹無枝也 **抗** 動 **岬** 岬山名在犍為 **研** 砭

不穩 **閔** 云拏括也又 **甗** 鼻也 **刑** 說文船 **舩** 俗 **虬** 蛤 **疝** 說文

俗 **飢** 餓 **芄** 艾 **別** 刮月 **軌** 音月 **鞞** 音月 **鞞** 音月 **鞞** 音月

聲吹 **娉** 女娉字 **咄** 明也日 **醇** 兒香 **敕** 勒沒切 **踈** 踈踈不進也

嶇 **嶇** 嶇嶇 **嶇** 嶇嶇 **嶇** 嶇嶇 **嶇** 嶇嶇 **嶇** 嶇嶇 **嶇** 嶇嶇

山兒 **顛** 兒大頭 **撻** 擊也 **聲** 說文目 **砮** 力汝穎間謂致 **堀** 突

塞 **窳** 蘇骨切 **窳** 動也 **窳** 動也 **窳** 動也 **窳** 動也 **窳** 動也

士 **窳** 蘇骨切 **窳** 動也 **窳** 動也 **窳** 動也 **窳** 動也 **窳** 動也

鵲 **鵲** 鵲 **鵲** 鵲 **鵲** 鵲 **鵲** 鵲 **鵲** 鵲 **鵲** 鵲 **鵲** 鵲

以柄 **綯** 素也 **粹** 昨沒切 **解** 生角始 **嶇** 嶇嶇 **嶇** 嶇嶇 **嶇** 嶇嶇

復姓北齊紇 **粹** 昨沒切 **解** 生角始 **嶇** 嶇嶇 **嶇** 嶇嶇 **嶇** 嶇嶇

姓後魏紇 **粹** 昨沒切 **解** 生角始 **嶇** 嶇嶇 **嶇** 嶇嶇 **嶇** 嶇嶇

捐地也 **粹** 昨沒切 **解** 生角始 **嶇** 嶇嶇 **嶇** 嶇嶇 **嶇** 嶇嶇

動 **粹** 昨沒切 **解** 生角始 **嶇** 嶇嶇 **嶇** 嶇嶇 **嶇** 嶇嶇

轉 **粹** 昨沒切 **解** 生角始 **嶇** 嶇嶇 **嶇** 嶇嶇 **嶇** 嶇嶇

識 **粹** 昨沒切 **解** 生角始 **嶇** 嶇嶇 **嶇** 嶇嶇 **嶇** 嶇嶇

聿切 **粹** 昨沒切 **解** 生角始 **嶇** 嶇嶇 **嶇** 嶇嶇 **嶇** 嶇嶇

十二 **粹** 昨沒切 **解** 生角始 **嶇** 嶇嶇 **嶇** 嶇嶇 **嶇** 嶇嶇

曷 **曷** 曷 **曷** 曷 **曷** 曷 **曷** 曷 **曷** 曷 **曷** 曷

爾雅 **曷** 曷 **曷** 曷 **曷** 曷 **曷** 曷 **曷** 曷 **曷** 曷

又日 **曷** 曷 **曷** 曷 **曷** 曷 **曷** 曷 **曷** 曷 **曷** 曷

黃 **曷** 曷 **曷** 曷 **曷** 曷 **曷** 曷 **曷** 曷 **曷** 曷

員 **曷** 曷 **曷** 曷 **曷** 曷 **曷** 曷 **曷** 曷 **曷** 曷

卷 **曷** 曷 **曷** 曷 **曷** 曷 **曷** 曷 **曷** 曷 **曷** 曷

五 **曷** 曷 **曷** 曷 **曷** 曷 **曷** 曷 **曷** 曷 **曷** 曷

名出北土○顯許葛切穎八獨音歇賜大臭賜色白齶又呼

蓋切出也嗽喝同喝兒熱○怛當割切制驚旦紂旦呵

烜起黜莫黜縣筮竹筮草但獾但赤出山海經鞞柔革也

切○闕內也達切門三牽小羊也幸上同健健侏壯也健壯壯也健壯壯也

撻打撻足撻泥撻滑撻挑撻往撻來撻兒撻水撻魚撻名撻過撻多

遇鳥葛切遮也絕也鬪鼻鬪上鬪同鬪雲鬪狀鬪又鬪止鬪也鬪塞鬪也

肉敗臭論語也場攤場大場呼場小場語場食場傷場臭場又場於場連場切場○

刺盧達切僻也挈研破痢痢不痢調痢辛痢荊痢高痢康痢廣痢雅痢日痢庵痢也

賴又音賴音賴音賴音賴音賴音賴音賴音賴音賴音賴音

燭渾渾文渾古渾病渾內渾熱渾也渾山渾兒渾鴉渾鴉渾石渾聲渾散渾肩渾膊渾長渾禾渾○渾達渾唐

切通達亦姓出何氏姓苑又虜復姓後魏憲二筵草名○

截才割切截薛山噴噴噲噴鼓噴聲噴上噴擊噴○噴五噴結

三切十轆轆車轆載狀高山擲擲頭擲戴擲兒擲說擲文擲同擲擊擲○擲五擲結

無頭枿伐木枿枿無枿髮枿凡說文枿骨枿之枿殘枿也枿啐啐啐啐啐啐啐啐啐啐啐啐啐啐啐啐啐啐啐

頭擊也枿枿餘枿枿枿餘枿獸枿食枿之枿啐啐啐啐啐啐啐啐啐啐啐啐啐啐啐啐啐

木又名寄屑亦姓割割也割也割也割也割也割也割也割也割也割也

後漢有葛興十姓割割也割也割也割也割也割也割也割也割也割也

輻輻輻輻輻輻輻輻輻輻輻輻輻輻輻輻輻輻輻輻輻輻輻輻輻輻輻輻輻輻輻輻

勢也○躉桑割切躉兒躉疾躉也躉南陽在勾乞也○藹藹藹藹藹藹藹藹藹藹藹藹藹藹藹藹藹藹

生蓀蓀失蓀箛蓀竹蓀也蓀俗蓀云蓀放蓀也蓀若蓀蔡蓀叔蓀是蓀也蓀揆蓀揆

公羊傳宋萬臂撥仇牧○○擦七昂切足擦籜屬出磔麤

碎首何休云側手曰撥○○撥蘇子割切菜似十三○末

○○捺奴曷切痛也○也也○○藹蕨生水中

莫撥切木上也無也弱也遠也端也亦姓苑云本

姓殊後去禾又虜三字姓後燕錄末邪樓雷二十七

星易日中見昧音義字林○助遠視又不

作昧斗杓後星王肅音妹○視又莫拜切頰頰顯也

大帶○糲穀也秣同韞韞

同○麴名妹妻也沫在蜀又武泰切沫壤也鶉名絕也

帶○糲細米和屑目○抹抹抹抹沫沫沫沫沫沫

上○同○麴名妹妻也沫在蜀又武泰切沫壤也鶉名絕也

深也○濈濈濈濈濈濈濈濈濈濈

也○絕也除○灭灭灭灭灭灭灭灭灭灭

也○濈濈濈濈濈濈濈濈濈濈濈濈

切○濈濈濈濈濈濈濈濈濈濈濈濈

出○新新新新新新新新新新新新

字○濈濈濈濈濈濈濈濈濈濈濈濈

切○濈濈濈濈濈濈濈濈濈濈濈濈

蕪蕪蕪蕪蕪蕪蕪蕪蕪蕪蕪蕪蕪蕪

同○蕪蕪蕪蕪蕪蕪蕪蕪蕪蕪蕪蕪

蕪蕪蕪蕪蕪蕪蕪蕪蕪蕪蕪蕪蕪蕪

蕪蕪蕪蕪蕪蕪蕪蕪蕪蕪蕪蕪蕪蕪

音○亂亂亂亂亂亂亂亂亂亂亂亂

音○亂亂亂亂亂亂亂亂亂亂亂亂

音○亂亂亂亂亂亂亂亂亂亂亂亂

音○亂亂亂亂亂亂亂亂亂亂亂亂

音○亂亂亂亂亂亂亂亂亂亂亂亂

音○亂亂亂亂亂亂亂亂亂亂亂亂

音○亂亂亂亂亂亂亂亂亂亂亂亂

音○亂亂亂亂亂亂亂亂亂亂亂亂

音○亂亂亂亂亂亂亂亂亂亂亂亂

解脫肉去骨亦姓出菴活菴草瘡馬脛傷也鯢爾雅鯉大豁呼括切豁又土活切澌澌澌水聲歲大開目也滅滅水也科水也眈視文曰

○幹烏括切煇煇煇火煙棺取棺也科同上碗兒開媼方言云媼可外烏取說文云睨小媼也暗黑目深○緝緝子括切擦手撮

撮挽牽也○鑠又士活切○鑠又士活切○鑠又士活切○釐又士活切○釐又士活切○釐又士活切○釐又士活切

酒酤氣○釐又士活切○釐又士活切○釐又士活切○釐又士活切○釐又士活切○釐又士活切

故致知輕重也又音劣○釐又士活切○釐又士活切○釐又士活切○釐又士活切○釐又士活切

骨間也又都○撮倉括切○撮倉括切○撮倉括切○撮倉括切○撮倉括切○撮倉括切

跋蒲撥切跋又躡也○跋又躡也○跋又躡也○跋又躡也○跋又躡也○跋又躡也

音撥跋跋跋跋跋跋跋跋跋跋跋跋跋跋跋跋跋跋跋跋跋跋跋

點胡八切點又堅黑也點又堅黑也點又堅黑也點又堅黑也點又堅黑也點又堅黑也

拔蒲八切拔又蒲撥切拔又蒲撥切拔又蒲撥切拔又蒲撥切拔又蒲撥切拔又蒲撥切

廣韻卷五

廣

二搗說文刮也也鬻秃鬻髮上石狀說文堅也劫用力又

也勤判判巧刮剝短人菰菰鼠故擊也滑戶八切

州名秦東郡周改為滑州又姓滑蟹而小猾狡猾書傳

漢有滑典又音骨滑稽也八蛸蛸蟹而小猾狡猾書傳

超走超走八博拔切馬八八無杷也捌上扒破玳玉咧咧

鳥類玳玉玳玉八無杷也捌上扒破玳玉咧咧

聞說窳文口中窳女骨切獸名似狸蒼黑無四獨上尙言

歇說文咽中也窳女骨切獸名似狸蒼黑無四獨上尙言

下也又腠肥兒齒初八切齒利蔡草察監察也諦也

也說文察覆也答言微親答上擦木際視慳羅慳鬼

也今通用亦姓出何氏姓苑答同擦名際視慳慳羅慳鬼

也說文乾坵坵坵結稟楔櫻桃又拈物拈物拈物

也十八說文乾坵坵結稟楔櫻桃又拈物拈物拈物

也說文乾坵坵坵結稟楔櫻桃又拈物拈物拈物

也說文乾坵坵坵結稟楔櫻桃又拈物拈物拈物

也說文乾坵坵坵結稟楔櫻桃又拈物拈物拈物

也說文乾坵坵坵結稟楔櫻桃又拈物拈物拈物

也說文乾坵坵坵結稟楔櫻桃又拈物拈物拈物

也說文乾坵坵坵結稟楔櫻桃又拈物拈物拈物

也說文乾坵坵坵結稟楔櫻桃又拈物拈物拈物

也說文乾坵坵坵結稟楔櫻桃又拈物拈物拈物

也說文乾坵坵坵結稟楔櫻桃又拈物拈物拈物

也說文乾坵坵坵結稟楔櫻桃又拈物拈物拈物

也說文乾坵坵坵結稟楔櫻桃又拈物拈物拈物

也說文乾坵坵坵結稟楔櫻桃又拈物拈物拈物

也說文乾坵坵坵結稟楔櫻桃又拈物拈物拈物

廣音卷五

壹

車破 ○ 茁 鄒滑切 草 十五 ○ 鎔 胡瞎切 車軸

出說 轄 上同 說文 車 𦍋 𦍋 𦍋 𦍋 𦍋 𦍋 𦍋 𦍋 𦍋 𦍋 𦍋 𦍋 𦍋 𦍋 𦍋 𦍋

文 轄 聲 一 曰 轄 鍵 𦍋 𦍋 𦍋 𦍋 𦍋 𦍋 𦍋 𦍋 𦍋 𦍋 𦍋 𦍋 𦍋 𦍋 𦍋 𦍋

小 瑋 玉 似 齎 出 也 𦍋 𦍋 𦍋 𦍋 𦍋 𦍋 𦍋 𦍋 𦍋 𦍋 𦍋 𦍋 𦍋 𦍋 𦍋 𦍋

鶉 乙 鎔 閻 門 扇 園 𦍋 𦍋 𦍋 𦍋 𦍋 𦍋 𦍋 𦍋 𦍋 𦍋 𦍋 𦍋 𦍋 𦍋 𦍋 𦍋

四 嶮 絕 兒 髻 𦍋 𦍋 𦍋 𦍋 𦍋 𦍋 𦍋 𦍋 𦍋 𦍋 𦍋 𦍋 𦍋 𦍋 𦍋 𦍋

枯 鎔 切 木 虎 止 樂 楊 𦍋 𦍋 𦍋 𦍋 𦍋 𦍋 𦍋 𦍋 𦍋 𦍋 𦍋 𦍋 𦍋 𦍋 𦍋 𦍋

器 亦 名 敵 也 四 𦍋 𦍋 𦍋 𦍋 𦍋 𦍋 𦍋 𦍋 𦍋 𦍋 𦍋 𦍋 𦍋 𦍋 𦍋 𦍋

髻 髻 髮 齒 堅 𦍋 𦍋 𦍋 𦍋 𦍋 𦍋 𦍋 𦍋 𦍋 𦍋 𦍋 𦍋 𦍋 𦍋 𦍋 𦍋

鵠 尾 烏 毛 逆 𦍋 𦍋 𦍋 𦍋 𦍋 𦍋 𦍋 𦍋 𦍋 𦍋 𦍋 𦍋 𦍋 𦍋 𦍋 𦍋

面 兒 七 話 細 敵 𦍋 𦍋 𦍋 𦍋 𦍋 𦍋 𦍋 𦍋 𦍋 𦍋 𦍋 𦍋 𦍋 𦍋 𦍋 𦍋

也 頰 強 可 兒 二 頰 頰 𦍋 𦍋 𦍋 𦍋 𦍋 𦍋 𦍋 𦍋 𦍋 𦍋 𦍋 𦍋 𦍋 𦍋 𦍋 𦍋

脚 無 後 指 岐 尾 為 鳥 愁 急 羣 飛 𦍋 𦍋 𦍋 𦍋 𦍋 𦍋 𦍋 𦍋 𦍋 𦍋 𦍋 𦍋 𦍋 𦍋 𦍋 𦍋

出 北 方 沙 漠 地 又 丁 括 切 三 𦍋 𦍋 𦍋 𦍋 𦍋 𦍋 𦍋 𦍋 𦍋 𦍋 𦍋 𦍋 𦍋 𦍋 𦍋 𦍋

切 刷 拭 也 一 又 𦍋 𦍋 𦍋 𦍋 𦍋 𦍋 𦍋 𦍋 𦍋 𦍋 𦍋 𦍋 𦍋 𦍋 𦍋 𦍋

所 劣 切 一 𦍋 𦍋 𦍋 𦍋 𦍋 𦍋 𦍋 𦍋 𦍋 𦍋 𦍋 𦍋 𦍋 𦍋 𦍋 𦍋

訓 也 詞 𦍋 𦍋 𦍋 𦍋 𦍋 𦍋 𦍋 𦍋 𦍋 𦍋 𦍋 𦍋 𦍋 𦍋 𦍋 𦍋

搯 打 也 女 兒 刮 肥 切 𦍋 𦍋 𦍋 𦍋 𦍋 𦍋 𦍋 𦍋 𦍋 𦍋 𦍋 𦍋 𦍋 𦍋 𦍋 𦍋

言 云 無 二 榑 木 名 𦍋 𦍋 𦍋 𦍋 𦍋 𦍋 𦍋 𦍋 𦍋 𦍋 𦍋 𦍋 𦍋 𦍋 𦍋 𦍋

也 雜 榑 查 鎔 切 秦 人 𦍋 𦍋 𦍋 𦍋 𦍋 𦍋 𦍋 𦍋 𦍋 𦍋 𦍋 𦍋 𦍋 𦍋 𦍋 𦍋

俗 也 𦍋 𦍋 𦍋 𦍋 𦍋 𦍋 𦍋 𦍋 𦍋 𦍋 𦍋 𦍋 𦍋 𦍋 𦍋 𦍋

文 斯 𦍋 𦍋 𦍋 𦍋 𦍋 𦍋 𦍋 𦍋 𦍋 𦍋 𦍋 𦍋 𦍋 𦍋 𦍋 𦍋

也 斯 貨 𦍋 𦍋 𦍋 𦍋 𦍋 𦍋 𦍋 𦍋 𦍋 𦍋 𦍋 𦍋 𦍋 𦍋 𦍋 𦍋

也 斯 貨 𦍋 𦍋 𦍋 𦍋 𦍋 𦍋 𦍋 𦍋 𦍋 𦍋 𦍋 𦍋 𦍋 𦍋 𦍋 𦍋

也 斯 貨 𦍋 𦍋 𦍋 𦍋 𦍋 𦍋 𦍋 𦍋 𦍋 𦍋 𦍋 𦍋 𦍋 𦍋 𦍋 𦍋

魷魚也魷今儂多詐莫火不篋皮竹屨屨出說文穢謂之子

也醜止也列小也盥面汗規不相見鵑鳥名舄也鶯雀工濊濊

也糜也又普補衲也鞞刀飾齋也繫繩也閉閭也樹柶也勦也

之力噎鳥結咽切六塞禮齏屬櫻寞靜也又繫螭螭也啞啞也狎獸

似牛首四角出山海經○契苦計切○膏肥結切觀繫急擗結切禊禊也覓覓也覓覓也覓覓也

也契古又○契苦計切○膏肥結切觀繫急擗結切禊禊也覓覓也覓覓也覓覓也

目也契苦計切又○膏肥結切觀繫急擗結切禊禊也覓覓也覓覓也覓覓也

也契苦計切又○膏肥結切觀繫急擗結切禊禊也覓覓也覓覓也覓覓也

也契苦計切又○膏肥結切觀繫急擗結切禊禊也覓覓也覓覓也覓覓也

也契苦計切又○膏肥結切觀繫急擗結切禊禊也覓覓也覓覓也覓覓也

也契苦計切又○膏肥結切觀繫急擗結切禊禊也覓覓也覓覓也覓覓也

也契苦計切又○膏肥結切觀繫急擗結切禊禊也覓覓也覓覓也覓覓也

也契苦計切又○膏肥結切觀繫急擗結切禊禊也覓覓也覓覓也覓覓也

也契苦計切又○膏肥結切觀繫急擗結切禊禊也覓覓也覓覓也覓覓也

也契苦計切又○膏肥結切觀繫急擗結切禊禊也覓覓也覓覓也覓覓也

也契苦計切又○膏肥結切觀繫急擗結切禊禊也覓覓也覓覓也覓覓也

也契苦計切又○膏肥結切觀繫急擗結切禊禊也覓覓也覓覓也覓覓也

也契苦計切又○膏肥結切觀繫急擗結切禊禊也覓覓也覓覓也覓覓也

也契苦計切又○膏肥結切觀繫急擗結切禊禊也覓覓也覓覓也覓覓也

也契苦計切又○膏肥結切觀繫急擗結切禊禊也覓覓也覓覓也覓覓也

也契苦計切又○膏肥結切觀繫急擗結切禊禊也覓覓也覓覓也覓覓也

也契苦計切又○膏肥結切觀繫急擗結切禊禊也覓覓也覓覓也覓覓也

也契苦計切又○膏肥結切觀繫急擗結切禊禊也覓覓也覓覓也覓覓也

也契苦計切又○膏肥結切觀繫急擗結切禊禊也覓覓也覓覓也覓覓也

也契苦計切又○膏肥結切觀繫急擗結切禊禊也覓覓也覓覓也覓覓也

也契苦計切又○膏肥結切觀繫急擗結切禊禊也覓覓也覓覓也覓覓也

也契苦計切又○膏肥結切觀繫急擗結切禊禊也覓覓也覓覓也覓覓也

又女許劣切○**曼**目使人六○**破**也盡○**映**飲也說文○**風**小兒○**威**滅也○**翅**小兒
 學也又不發○**鯀**觸角也○**茁**側劣切○**蹶**居紀又居衛二切○**纂**短黑
 鳥飛○**婁**輕薄日也○**跳**○茁○**又**側滑也○**蠶**似蟬而小
 ○**麗**而七絕切○**經**細布名○**燄**破石也○**蠶**似蟬而小
 ○**餒**少說也○**扯**去也○**虱**初生兒切○**草**草
 有蓍○**撤**徹也○**聃**聃謂以箭貫耳○**鯀**鯀船○**啜**啜
 切禮文嘗也爾雅一○**劑**劑○**癩**癩一癩小兒病○**推**亦作
 似蝈蟀○**掣**又昌昌制切○**瘵**瘵○**蚶**亦作
 花也又余○**闕**闕○**婁**喜兒二切○**焮**氣

十八藥 鐸同用

藥以灼切○**藥**文治病○**藥**文治病○**藥**文治病○**藥**文治病
 亦作藥○**藥**藥○**藥**藥○**藥**藥
 別名藥○**藥**藥○**藥**藥○**藥**藥
 見也藥○**藥**藥○**藥**藥○**藥**藥
 文作藥○**藥**藥○**藥**藥○**藥**藥
 闕門藥○**藥**藥○**藥**藥○**藥**藥
 也謀藥○**藥**藥○**藥**藥○**藥**藥
 晉爾藥○**藥**藥○**藥**藥○**藥**藥
 腳居藥○**藥**藥○**藥**藥○**藥**藥
 其坐藥○**藥**藥○**藥**藥○**藥**藥

約 ○灼 之若切燒也炙灼痛也勺挹取也又音灼周公諱欺

鼠屬 ○笱 籟笱玉篇酌行也取也霑也焯氣繳作繁說文

也縷 ○灼 橫水斫姓有斫胥氏灼媒灼說文酌也獸

約 禪衣襍名地糕又音梏 ○爍 書藥切灼燐燐光兒

鑠 鑠銷犬驚爍美目趨音動也 ○若 而灼切如也順

杜若香草亦姓魯人也又虜三弱劣溺水名出龍道山

又奴切箸 箸竹梏榴安爠博桑脆腰說文躐足下郡地

在襄陽 蕩處又菜名惹惹 ○綽 昌約切四蕘文礪大昏

魚偃 倬美倬約 ○約 韓於畧切約束又儉也少也又姓葯

葉切 ○郤 退去約也四却俗鄠地名在痲痲疾 ○虐 魚約切酷

也 殘礪大唇兒瘡病 ○灼 市若切媒灼灼七角切杓杓

也 三約芍藥蕭該云芍藥香草可和食芍藥張畧切藥

杓 流星芍良約又芍藥在淮南七削切又蓮芍縣名在

馮州之若切又葛勺 姓殷人六族有長勺尾勺二氏又

音 ○龜 丑畧切說文獸也似兔青色而鼻同走說文乍

酌 大象形頭與兔同足與鹿同六鼻同走說文乍

從彳 媯叔孫媯魯大夫遠略遠蠹行毒亦作 ○削 息

止聲 媯說文不順也 ○爵 卽畧切封也禮舍文嘉曰殷爵

削一刻 ○斲 斲側畧切 ○爵 卽畧切封也禮舍文嘉曰殷爵

人臣之銜 斲文字音義爵量也量其職盡 ○雀 鳥雀

其才也 又禮器周禮享先王以玉爵七 斲文雀鳥雀

雀入大 燧然火未燭而燭火不熄又音嚼擗也鼠似兔

水為蛤 燧然火未燭而燭火不熄又音嚼擗也鼠似兔

○皦 蒼在爵切靖也 嚼嚼燭火 ○鵲 七雀切淮南子云

林作鳥 人姓纂文趙行鰈魚名出 狻 宋國碣敬也又人

誰十 云古鵲字 鵲 見鰈東海 狻 良犬碣名衛大夫

石踏陵也跋謂皮皴爾雅借跋跼驚也芍陂名在噓其虐

噓笑不躄居舉足高又谷說文口上阿脚臙說文並御史

亦倦螭天神蟲又醪合錢暖大笑○嫵憂縛切作夔同

護度也又腹善大也○縛符繫也○矚許視兒四大矚同夔同

弓弦急兒懼驚又矚○夔絲縛切說文曰收夔同夔

又居縛也懼日遠視又夔○夔居縛切說文大夔也

穀夔也夔○夔走也夔○夔走也夔○夔走也夔○夔走也夔

日視夔也夔○夔走也夔○夔走也夔○夔走也夔○夔走也夔

藥香確說文確○確說文確○確說文確○確說文確○確說文確

之確○確說文確○確說文確○確說文確○確說文確

趨居大步又鄧鄉名○鄧居健兒又○造走造三閭閭

引蹠也蹠○蹠大半縛切○蹠大半縛切○蹠大半縛切○蹠大半縛切

軍法用者又木鐸金鈴木舌釋名鐸度也號○澤楚詞云

洛度量也郎治木也說文判也郎治木也說文判也郎

亦作驛無口度度○度度度○度度度○度度度○度度度

輓莫慕各切無也定也說文本模故切日旦冥也○莫莫

去邑亦姓楚莫敖之後又虜復姓五氏西秦錄有莫者

殺抵南莫侯悌脊後魏末有亂寇莫折念生又有莫與

賜廣寧禡纂姓莫胡盧氏周太祖幕帷幕鎮鄒縣名

姓一摸胡切寞寂寞說文膜肉瘼病○莫死也說文作

也漠沙漠又施○莫字純云莫○莫字純云莫○莫字純云莫

也莫字純云莫○莫字純云莫○莫字純云莫○莫字純云莫

也莫字純云莫○莫字純云莫○莫字純云莫○莫字純云莫

也莫字純云莫○莫字純云莫○莫字純云莫○莫字純云莫

也莫字純云莫○莫字純云莫○莫字純云莫○莫字純云莫

也莫字純云莫○莫字純云莫○莫字純云莫○莫字純云莫

也莫字純云莫○莫字純云莫○莫字純云莫○莫字純云莫

見○落盧各切零落草曰零木曰落又始也聚落也左
 文○落傳注云宮室始成祭之為落亦姓出姓苑又漢
 復姓二氏漢有落姑仲異烙燒烙瑤瑤轆音歷又零
 落下閣善歷也三十四洛水名書道洛自雒白鞞革
 酪乳樂五喜樂又五角洛水名書道洛自雒白鞞革
 節又酪說文也酪酪酪酪酪酪酪酪酪酪酪酪酪酪酪
 剔也酪酪酪酪酪酪酪酪酪酪酪酪酪酪酪酪酪酪酪
 也酪酪酪酪酪酪酪酪酪酪酪酪酪酪酪酪酪酪酪酪
 魚名又酪酪酪酪酪酪酪酪酪酪酪酪酪酪酪酪酪酪
 五酪酪酪酪酪酪酪酪酪酪酪酪酪酪酪酪酪酪酪酪
 在濟南酪酪酪酪酪酪酪酪酪酪酪酪酪酪酪酪酪酪
 又音酪酪酪酪酪酪酪酪酪酪酪酪酪酪酪酪酪酪酪
 託也酪酪酪酪酪酪酪酪酪酪酪酪酪酪酪酪酪酪酪
 漢書宮中衛城門擊刁斗傳檠檠檠檠檠檠檠檠檠
 五更衛士周盧擊柝柝柝柝柝柝柝柝柝柝柝柝柝
 也拓手承物又虜復姓周書王秉王籜籜籜籜籜籜籜
 拓興並賜姓拓王氏又有拓拔氏籜籜籜籜籜籜籜籜

儀禮注云侂毀也說侂落侂貧無家業也魚名○作則
 王棘砒鼠侂文寄也侂出史記本音拍魚名○作則
 切為也起也行也役也始也生也又槃精細米也說文
 姓漢有作顯又則邏臧路二切六槃糲米一斛春九
 斗曰柞音昨又迨起也又檠強檠又盤詩曰白錯倉
 槃別名又雜色摩也詩傳云東西道說文縿縿縿縿
 為交邪行為錯說文云金塗也七道遠道縿縿縿縿
 礪石名割爾雅治犀楚聲○各古落切說格樹閣樓閣
 閣又姓急就酪酪酪酪酪酪酪酪酪酪酪酪酪酪酪酪
 章有閣并訴酪酪酪酪酪酪酪酪酪酪酪酪酪酪酪酪
 並同○罅或罅說文徒擊鼓謂之罅姓晉有恪啓也
 上罅或罅說文徒擊鼓謂之罅姓晉有恪啓也
 謬謬謬謬謬謬謬謬謬謬謬謬謬謬謬謬謬謬謬謬
 直言謬謬謬謬謬謬謬謬謬謬謬謬謬謬謬謬謬謬
 以鐵作也顛嚴敬嶠嶠嶠嶠嶠嶠嶠嶠嶠嶠嶠嶠嶠嶠嶠
 鉤物也顛嚴敬嶠嶠嶠嶠嶠嶠嶠嶠嶠嶠嶠嶠嶠嶠嶠
 花罅口中斷罅罅罅罅罅罅罅罅罅罅罅罅罅罅罅
 罅罅罅罅罅罅罅罅罅罅罅罅罅罅罅罅罅罅罅罅

僇也 僇也 選心不欲見 滂水 ○ 輓 匹各切 面 奮 俗 柏 槽

漢也 棹 漢也 滂 漢也 選 而見 曰 選 滂 水 大兒十五 奮 俗 柏 槽

搏擊也 胎也 貉也 飛去也 又 籍 籍 齒 相 菑 春也 惡 烏各切 不

故切 四 惡 俗 聖 土 白 蛋 蛇 泊 傍各切 止 磳 磳 箔 簾 毫

國名 春秋時 陳 薄 履也 鏹 鏹 似 鍾 簿 蠶 具 跛 也 魚 似 鯉 薄

厚薄說文 林薄也 又 簿 簿 餅 也 臞 呵各切 羹 臞 縣名 漢

姓 厲兒 易 蠱 蠱 也 壑 坑也 虛也 壑 同 謫 謫 馬 鬲 縣名 漢

邑 高 熇 火 沃 兒 又 瞳 瞳 重 目 也 郝 封 也 蘇 各 切 盡 也 散 也 又 繩

兩雅云 大蝦也 出海中 似 ○ 索 蘇 各 切 盡 也 散 也 又 繩 索 亦 姓 出 燉 煌 又 所 戟

六 澌 水 名 在 滎 陽 檮 木 名 檮

十 鶴 似 鶴 長 喙 左 傳 衛 懿 洛 水 兒 貌 說 文 似 狐 善 睡 獸

於 滲 澤 得 玄 貌 以 祭 河 宗 周 貉 貉 並 上 格 似 黍 隴 說 文

禮 貉 踰 汝 則 死 此 地 氣 然 也 貉 貉 同 格 而 小 隴 苑 名

一 曰 馬 俗 纂 文 也 鼯 鼠 出 望 昨 在 各 切 昨 日 隔 一

和 氏 酢 酬 酢 蒼 頡 篇 主 答 客 昨 昨 越 嶠 在 叢 叢 昨 昨 昨

二十 酢 酬 酢 蒼 頡 篇 主 答 客 昨 昨 越 嶠 在 叢 叢 昨 昨 昨

斲 地名 在 蜀 亦 斲 竹 索 西 南 夷 昨 昨 同 結 草 昨 昨 昨 昨 昨

山 高 帳 帳 鑿 鑿 日 孟 莊 子 考 昨 楚 人 相 謁 食 昨 昨 昨 昨 昨

木 名 又 昨 禾 稼 紉 紉 也 昨 昨 博 補 各 切 廣 也 大 也 昨

音 作 昨 動 搖 紉 也 昨 昨 博 通 也 亦 州 名 春 秋 昨 昨 昨 昨 昨

時 齊 之 聊 攝 隋 為 博 州 又 姓 昨 鍾 磬 上 橫 木 也 又 錢 昨 昨 昨

古 有 博 勞 善 相 馬 也 二 十 昨 田 器 詩 序 乃 錢 昨 昨 昨 昨 昨

碁 類 出 說 文 世 本 曰 烏 昨 昨 昨 昨 昨 昨 昨 昨 昨 昨 昨 昨 昨 昨 昨 昨 昨

曹 作 簿 書 本 多 單 作 博 昨 昨 昨 昨 昨 昨 昨 昨 昨 昨 昨 昨 昨 昨 昨 昨 昨

衣 縛 耳 其 目 在 背 出 山 海 經 昨 昨 昨 昨 昨 昨 昨 昨 昨 昨 昨 昨 昨 昨 昨 昨 昨

車下也。○**禱**短袂。○**鑄**大。○**嘒**嘒也。○**噉**噉兒。○**𪔐**同。○**𪔑**鼠。○**𪔒**餉。○**溥**水。

○**諾**文奴各切。說○**霍**虛郭切。揮霍爾雅。霍山為南嶽。霍

豆葉。又**藨**雲消。○**霍**地名。說文。飛聲也。雨。○**潢**張也。說文。郭

音**疆**上。○**鄲**驚。○**灌**灌波聲。○**擿**擿盤。○**矐**裂。○**瘡**吐。○**郭**古

切。城郭釋名。郭廓也。廓落在城外。世本曰。鯨作郭。亦姓

王季之後。又云。氏於居者。城郭園池是也。案說文。作章

為居。章作郭。○**亭**上。○**亭**郭名。在代。○**潢**弓張說。○**潢**上。○**亭**禮曰

為郭。氏也。十。○**曠**耳。○**埠**埠瑞國名。○**艘**烏郭切。六。○**艘**鳥

也。○**艘**動。○**艘**熱。○**艘**木名。○**艘**空。○**艘**痲。○**艘**擗。○**艘**擗。○**艘**擗。○**艘**擗。

○**鄛**苦郭切。空也。大也。虛也。亦州名。漢○**鄛**鄛。○**鄛**鄛。

○**鄛**苦郭切。空也。大也。虛也。亦州名。漢○**鄛**鄛。○**鄛**鄛。

○**鄛**苦郭切。空也。大也。虛也。亦州名。漢○**鄛**鄛。○**鄛**鄛。

○**鄛**苦郭切。空也。大也。虛也。亦州名。漢○**鄛**鄛。○**鄛**鄛。

○**鄛**苦郭切。空也。大也。虛也。亦州名。漢○**鄛**鄛。○**鄛**鄛。

○**鄛**苦郭切。空也。大也。虛也。亦州名。漢○**鄛**鄛。○**鄛**鄛。

○**鄛**苦郭切。空也。大也。虛也。亦州名。漢○**鄛**鄛。○**鄛**鄛。

○**鄛**苦郭切。空也。大也。虛也。亦州名。漢○**鄛**鄛。○**鄛**鄛。

○**鄛**苦郭切。空也。大也。虛也。亦州名。漢○**鄛**鄛。○**鄛**鄛。

○**鄛**苦郭切。空也。大也。虛也。亦州名。漢○**鄛**鄛。○**鄛**鄛。

○**鄛**苦郭切。空也。大也。虛也。亦州名。漢○**鄛**鄛。○**鄛**鄛。

○**鄛**苦郭切。空也。大也。虛也。亦州名。漢○**鄛**鄛。○**鄛**鄛。

水名。在魯。○**篿**爾雅注云。捕魚籠。○**𪔒**解也。○**𪔓**啾。○**𪔔**啾聲。

○**𪔕**郭切。○**𪔖**郭切。○**𪔗**郭切。○**𪔘**郭切。○**𪔙**郭切。○**𪔚**郭切。

○**𪔛**郭切。○**𪔜**郭切。○**𪔝**郭切。○**𪔞**郭切。○**𪔟**郭切。○**𪔠**郭切。

○**𪔡**郭切。○**𪔢**郭切。○**𪔣**郭切。○**𪔤**郭切。○**𪔥**郭切。○**𪔦**郭切。

○**𪔧**郭切。○**𪔨**郭切。○**𪔩**郭切。○**𪔪**郭切。○**𪔫**郭切。○**𪔬**郭切。

○**𪔭**郭切。○**𪔮**郭切。○**𪔯**郭切。○**𪔰**郭切。○**𪔱**郭切。○**𪔲**郭切。

○**𪔳**郭切。○**𪔴**郭切。○**𪔵**郭切。○**𪔶**郭切。○**𪔷**郭切。○**𪔸**郭切。

○**𪔹**郭切。○**𪔺**郭切。○**𪔻**郭切。○**𪔼**郭切。○**𪔽**郭切。○**𪔾**郭切。

○**𪔿**郭切。○**𪕀**郭切。○**𪕁**郭切。○**𪕂**郭切。○**𪕃**郭切。○**𪕄**郭切。

○**𪕅**郭切。○**𪕆**郭切。○**𪕇**郭切。○**𪕈**郭切。○**𪕉**郭切。○**𪕊**郭切。

○**𪕋**郭切。○**𪕌**郭切。○**𪕍**郭切。○**𪕎**郭切。○**𪕏**郭切。○**𪕐**郭切。

○**𪕑**郭切。○**𪕒**郭切。○**𪕓**郭切。○**𪕔**郭切。○**𪕕**郭切。○**𪕖**郭切。

○**𪕗**郭切。○**𪕘**郭切。○**𪕙**郭切。○**𪕚**郭切。○**𪕛**郭切。○**𪕜**郭切。

○**𪕝**郭切。○**𪕞**郭切。○**𪕟**郭切。○**𪕠**郭切。○**𪕡**郭切。○**𪕢**郭切。

○**𪕣**郭切。○**𪕤**郭切。○**𪕥**郭切。○**𪕦**郭切。○**𪕧**郭切。○**𪕨**郭切。

傳晉有大夫伯宗又漢復姓二氏韓子柏木名五經通
 有伯夫氏墨家流莊子有伯成子高八柏義諸侯墓樹
 柏又姓晉趙王倫母百數名又姓秦有洧水迫也
 曰柏夫人**苜**藍之**苜**井發**劇**又姓史記燕有劇幸六
 附也**故**同**苜**別名**苜**劇姓史記增也一日艱也
 履履車輶**頤**倦也**頤**勞也**劇**有枝切刀說文作**戢**
 傍有枝格也典略曰昔周**撤**也**犴**勞也又**戢**大戟
 有雍狐之戟屈盧之矛八**撤**也**犴**獸也其戟切**戢**藥名
 相持也**鬣**鬣也**索**山戟切求也**索**同**趨**僵碎石
 多水**潦**名也**柵**測戟切村柵說**醋**磨刺也國語
 胡伯切**噴**噴也**噴**側柏**迮**迫**窄**狹**潛**遮**管**矢箭
 大喚也二**嚙**誇兒也**噴**側柏**迮**迫**窄**狹**潛**遮**管**矢箭
 上版又迫也又姓**諧**大聲也**舩**舩舩**蚱**蚱蟬也
 吳有管融**亦**作**諧**大聲也**舩**舩舩**蚱**蚱蟬也
 同**咋**吠鳥交切**咋**落地聲**岩**山岩也**隙**紆也閉也七

給給**御**廣雅勞也極也**猓**嫌也**郤**姓左傳晉有大夫**京**
 小兒笑也**額**鄂也說文釋名額鄂也六**領**上**詔**鄭立云
 令**峒**峒峒**鯁**鯁鯁**韞**漢書周防少孤微常修
 嚴**峒**峒峒**鯁**鯁鯁**韞**漢書周防少孤微常修
 逆旅俟過客**苜**說文曰**逆**漢書古**囁**說文**緝**緝
 不待其報六**苜**不順也**逆**漢書古**囁**說文**緝**緝
 切賓擊也**搭**著手把**喀**吐也**啞**烏格切**餽**許御切
 客四擊也**搭**著手把**喀**吐也**啞**烏格切**餽**許御切
 拆裂也**越**越越**頊**腦蓋**破**破**厥**開**韞**韞
 赴**拍**普伯切**魄**魄魄**怕**怕怕**晶**亦打也蜀都賦又**韞**
 赴**拍**普伯切**魄**魄魄**怕**怕怕**晶**亦打也蜀都賦又**韞**
 盛兒又虜復姓**珀**珀珀**超**水兒**脈**脈破**洳**洳
 有赫連氏五**赫**赫**懾**懾**懾**懾**赫**赫**赫**赫
 輅輅車當**趨**趨**趨**趨**格**格**格**格**格**格
 輅輅車當**趨**趨**趨**趨**格**格**格**格**格**格

博厲行箭但行鼻以格殺漢吾丘壽菴山骨節名
王善之及姓東觀漢記有格班十四壽菴山骨節名
鵠鵠名鵠鵠名鵠鵠名鵠鵠名鵠鵠名鵠鵠名鵠鵠名

擊也鬪也鵠鵠名鵠鵠名鵠鵠名鵠鵠名鵠鵠名鵠鵠名
止也鬪也鵠鵠名鵠鵠名鵠鵠名鵠鵠名鵠鵠名鵠鵠名
飛也鬪也鵠鵠名鵠鵠名鵠鵠名鵠鵠名鵠鵠名鵠鵠名

疾也鬪也鵠鵠名鵠鵠名鵠鵠名鵠鵠名鵠鵠名鵠鵠名
場伯切居也音郭破破破破破破破破破破破破破
釋名宅擇也擇吉宅託也人所投託也

鵠鵠名鵠鵠名鵠鵠名鵠鵠名鵠鵠名鵠鵠名鵠鵠名
鵠鵠名鵠鵠名鵠鵠名鵠鵠名鵠鵠名鵠鵠名鵠鵠名
鵠鵠名鵠鵠名鵠鵠名鵠鵠名鵠鵠名鵠鵠名鵠鵠名

獲一號切五獲州又音護
仲於西號武德初為號
前別名號武德初為號
藥草車號武德初為號
州亦姓晉大夫號射五

獲一號切五獲州又音護
仲於西號武德初為號
前別名號武德初為號
藥草車號武德初為號
州亦姓晉大夫號射五

獲一號切五獲州又音護
仲於西號武德初為號
前別名號武德初為號
藥草車號武德初為號
州亦姓晉大夫號射五

獲一號切五獲州又音護
仲於西號武德初為號
前別名號武德初為號
藥草車號武德初為號
州亦姓晉大夫號射五

獲一號切五獲州又音護
仲於西號武德初為號
前別名號武德初為號
藥草車號武德初為號
州亦姓晉大夫號射五

獲一號切五獲州又音護
仲於西號武德初為號
前別名號武德初為號
藥草車號武德初為號
州亦姓晉大夫號射五

廣音卷五

三

獲一號切五獲州又音護
仲於西號武德初為號
前別名號武德初為號
藥草車號武德初為號
州亦姓晉大夫號射五

獲一號切五獲州又音護
仲於西號武德初為號
前別名號武德初為號
藥草車號武德初為號
州亦姓晉大夫號射五

獲一號切五獲州又音護
仲於西號武德初為號
前別名號武德初為號
藥草車號武德初為號
州亦姓晉大夫號射五

漿飯半○緝蒲革切紫置辟翻構木名也○蹟士革

七蹟也容尋積灰中績爾雅貝小者蹟郭璞云今細貝

葩茹菜又噴呼也猗取物也○責側革切噴冠幘漢書

執事不冠者服之顛顛顛顛顛噴大呼讀譴怒說簣牀蹟

小貝蹟蹟子魚子脯債財負績鮮好咋聲犬○越查獲切急

二林趙趙點兒○策楚上所以驅策諸下也釋名策書教令於

長一短中有筩筩告慳痛績淨揀扶揀憤耿績正柵

又豎木立柵○擊擊鞞兒六融裏福同鑿器諱謹緝又織

緯○割割呼麥切破破縑微縑緘飛愷不慧又愷愷緘裂域裂域

大兒割割又音畫抹抹土曲脚赤疝裂帛疝疝辛疝

革力○覈實也九繳骨又音酌中石瀉州名在常

切烏榔木煨燒萬頭名核有青田核莫側其樹實之形

至中國得其核大如六升瓠○隔古核切塞縣名在

空以盛水俄成酒味甚醇厚○隔也十六塞扇扇扇扇

膠鬲之後又音歷鼎屬福儀禮出謹諱也鞞首扇扇扇扇

革改也獸皮也兵革也亦福福也箭箭箭箭箭箭

瞞瞞瞞也鰻魚嗚嗚○摘又他力切九摘摘也適也

四也十厄同搯也扼也阨也迫也塞也又危危也蚯也蚯也

也十厄同搯也扼也阨也迫也塞也又危危也蚯也蚯也

山名傷染相也壻道也液釋音耕也又壻字災林也出屬交川射月無射九釋衣章有液釋音釋也又壻字災林也出屬交川射月無射九釋衣客調也

州名漢書易州又齊大易為上郡漢置譯禮有象涿郡四夷之方言曰寄南方○釋散也清也發也服日象西夷之方曰鞞比方曰譯方○釋散也清也發也服也又姓釋說文鞞相堅柔賜急視郝呼各切釋耕兒

爽盜竊懷物也弘襖襖襖也○尺爽農陝字從此也

昌石切家語布手知尺舒肱席逐也遠也又席同

白知尋說苑十寸為一尺又漢復姓二氏莊子有赤張滿澤郝赤南郭象注赤張姓也韓子智伯以鍾遺仇繇

赤章枝諫 壻 沽 也 姓 與 蚘 螻 蟲 名 赤 章 枝 諫 壻 沽 也 姓 與 蚘 螻 蟲 名 赤 章 枝 諫 壻 沽 也 姓 與 蚘 螻 蟲 名

赤章枝諫 壻 沽 也 姓 與 蚘 螻 蟲 名 赤 章 枝 諫 壻 沽 也 姓 與 蚘 螻 蟲 名 赤 章 枝 諫 壻 沽 也 姓 與 蚘 螻 蟲 名 赤 章 枝 諫 壻 沽 也 姓 與 蚘 螻 蟲 名

赤章枝諫 壻 沽 也 姓 與 蚘 螻 蟲 名 赤 章 枝 諫 壻 沽 也 姓 與 蚘 螻 蟲 名 赤 章 枝 諫 壻 沽 也 姓 與 蚘 螻 蟲 名 赤 章 枝 諫 壻 沽 也 姓 與 蚘 螻 蟲 名

赤章枝諫 壻 沽 也 姓 與 蚘 螻 蟲 名 赤 章 枝 諫 壻 沽 也 姓 與 蚘 螻 蟲 名 赤 章 枝 諫 壻 沽 也 姓 與 蚘 螻 蟲 名 赤 章 枝 諫 壻 沽 也 姓 與 蚘 螻 蟲 名

赤章枝諫 壻 沽 也 姓 與 蚘 螻 蟲 名 赤 章 枝 諫 壻 沽 也 姓 與 蚘 螻 蟲 名 赤 章 枝 諫 壻 沽 也 姓 與 蚘 螻 蟲 名 赤 章 枝 諫 壻 沽 也 姓 與 蚘 螻 蟲 名

赤章枝諫 壻 沽 也 姓 與 蚘 螻 蟲 名 赤 章 枝 諫 壻 沽 也 姓 與 蚘 螻 蟲 名 赤 章 枝 諫 壻 沽 也 姓 與 蚘 螻 蟲 名 赤 章 枝 諫 壻 沽 也 姓 與 蚘 螻 蟲 名

赤章枝諫 壻 沽 也 姓 與 蚘 螻 蟲 名 赤 章 枝 諫 壻 沽 也 姓 與 蚘 螻 蟲 名 赤 章 枝 諫 壻 沽 也 姓 與 蚘 螻 蟲 名 赤 章 枝 諫 壻 沽 也 姓 與 蚘 螻 蟲 名

赤章枝諫 壻 沽 也 姓 與 蚘 螻 蟲 名 赤 章 枝 諫 壻 沽 也 姓 與 蚘 螻 蟲 名 赤 章 枝 諫 壻 沽 也 姓 與 蚘 螻 蟲 名 赤 章 枝 諫 壻 沽 也 姓 與 蚘 螻 蟲 名

赤章枝諫 壻 沽 也 姓 與 蚘 螻 蟲 名 赤 章 枝 諫 壻 沽 也 姓 與 蚘 螻 蟲 名 赤 章 枝 諫 壻 沽 也 姓 與 蚘 螻 蟲 名 赤 章 枝 諫 壻 沽 也 姓 與 蚘 螻 蟲 名

赤章枝諫 壻 沽 也 姓 與 蚘 螻 蟲 名 赤 章 枝 諫 壻 沽 也 姓 與 蚘 螻 蟲 名 赤 章 枝 諫 壻 沽 也 姓 與 蚘 螻 蟲 名 赤 章 枝 諫 壻 沽 也 姓 與 蚘 螻 蟲 名

赤章枝諫 壻 沽 也 姓 與 蚘 螻 蟲 名 赤 章 枝 諫 壻 沽 也 姓 與 蚘 螻 蟲 名 赤 章 枝 諫 壻 沽 也 姓 與 蚘 螻 蟲 名 赤 章 枝 諫 壻 沽 也 姓 與 蚘 螻 蟲 名

赤章枝諫 壻 沽 也 姓 與 蚘 螻 蟲 名 赤 章 枝 諫 壻 沽 也 姓 與 蚘 螻 蟲 名 赤 章 枝 諫 壻 沽 也 姓 與 蚘 螻 蟲 名 赤 章 枝 諫 壻 沽 也 姓 與 蚘 螻 蟲 名

痛規規規面柔詩**璧**蟾蜍名**葳**草名**碱**硬石**救**許激切

瀾瀾也**誅**訟也**闕**闕也**殺**呼臭切**瞋**驚目**具**犬視**春**若然

去悚安也**憫**恐也**殁**也**歆**又丑歷切**二滴**福也**春**若然

聲焱火華也**殍**鳥卵也**歡**又丑歷切**二滴**福也**春**若然

二十四職德同用

職也**職**俗也**職**油也**職**布也**職**職也**職**職也**職**職也

後漢直隴**直隴**直隴也**直隴**直隴也**直隴**直隴也**直隴**直隴也**直隴**直隴也

不疑四直隴**直隴**直隴也**直隴**直隴也**直隴**直隴也**直隴**直隴也**直隴**直隴也

後漢直隴**直隴**直隴也**直隴**直隴也**直隴**直隴也**直隴**直隴也**直隴**直隴也

不疑四直隴**直隴**直隴也**直隴**直隴也**直隴**直隴也**直隴**直隴也**直隴**直隴也

不疑四直隴**直隴**直隴也**直隴**直隴也**直隴**直隴也**直隴**直隴也**直隴**直隴也

不疑四直隴**直隴**直隴也**直隴**直隴也**直隴**直隴也**直隴**直隴也**直隴**直隴也

不疑四直隴**直隴**直隴也**直隴**直隴也**直隴**直隴也**直隴**直隴也**直隴**直隴也

不疑四直隴**直隴**直隴也**直隴**直隴也**直隴**直隴也**直隴**直隴也**直隴**直隴也

不疑四直隴**直隴**直隴也**直隴**直隴也**直隴**直隴也**直隴**直隴也**直隴**直隴也

不疑四直隴**直隴**直隴也**直隴**直隴也**直隴**直隴也**直隴**直隴也**直隴**直隴也

不疑四直隴**直隴**直隴也**直隴**直隴也**直隴**直隴也**直隴**直隴也**直隴**直隴也

不疑四直隴**直隴**直隴也**直隴**直隴也**直隴**直隴也**直隴**直隴也**直隴**直隴也

不疑四直隴**直隴**直隴也**直隴**直隴也**直隴**直隴也**直隴**直隴也**直隴**直隴也

不疑四直隴**直隴**直隴也**直隴**直隴也**直隴**直隴也**直隴**直隴也**直隴**直隴也

不疑四直隴**直隴**直隴也**直隴**直隴也**直隴**直隴也**直隴**直隴也**直隴**直隴也

不疑四直隴**直隴**直隴也**直隴**直隴也**直隴**直隴也**直隴**直隴也**直隴**直隴也

不疑四直隴**直隴**直隴也**直隴**直隴也**直隴**直隴也**直隴**直隴也**直隴**直隴也

犬交脛救也**救**也**救**也**救**也**救**也**救**也

犬交脛救也**救**也**救**也**救**也**救**也**救**也

犬交脛救也**救**也**救**也**救**也**救**也**救**也

犬交脛救也**救**也**救**也**救**也**救**也**救**也

犬交脛救也**救**也**救**也**救**也**救**也**救**也

犬交脛救也**救**也**救**也**救**也**救**也**救**也

犬交脛救也**救**也**救**也**救**也**救**也**救**也

犬交脛救也**救**也**救**也**救**也**救**也**救**也

犬交脛救也**救**也**救**也**救**也**救**也**救**也

誼	惠	平	得	罰	香	草	仿	得	能	文	左	切	徒	誼	聲
也升也	原郡也	武德	失得	文籀	助所以	禮祭	數之	打也	勝也	作有	傳牛	特又	戴又	鴨切	誼
武德	初為	德州	今說	勒盧	勒則	勒也	勒也	惡也	說也	獨也	夫特	禾也	蟲也	墨	誼
州名	漢九	惠	得	勒	勒也	勒也	勒也	物也	己也	亦假	亦假	亦假	亦假	亦假	誼
九漢	文古	惠	丁水	勒	勒也	勒也	勒也	也	必也	謂從	謂從	謂從	謂從	謂從	誼
古	惠	惠	兒又	勒	勒也	勒也	勒也	快也	也	借本	借本	借本	借本	借本	誼
文	惠	惠	切	勒	勒也	勒也	勒也	也	也	也	也	也	也	也	誼
惠	惠	惠	也	勒	勒也	勒也	勒也	也	也	也	也	也	也	也	誼
拔	惠	惠	也	勒	勒也	勒也	勒也	也	也	也	也	也	也	也	誼
漢	惠	惠	取	勒	勒也	勒也	勒也	也	也	也	也	也	也	也	誼
書	惠	惠	也	勒	勒也	勒也	勒也	也	也	也	也	也	也	也	誼
作	惠	惠	也	勒	勒也	勒也	勒也	也	也	也	也	也	也	也	誼
得	惠	惠	也	勒	勒也	勒也	勒也	也	也	也	也	也	也	也	誼
子	惠	惠	則	勒	勒也	勒也	勒也	也	也	也	也	也	也	也	誼
德	惠	惠	則	勒	勒也	勒也	勒也	也	也	也	也	也	也	也	誼
則	惠	惠	則	勒	勒也	勒也	勒也	也	也	也	也	也	也	也	誼
三	惠	惠	則	勒	勒也	勒也	勒也	也	也	也	也	也	也	也	誼
切	惠	惠	則	勒	勒也	勒也	勒也	也	也	也	也	也	也	也	誼

逐	賊	賊	寒	寒	寒	寒	寒	寒	寒	寒	寒	寒	寒	寒	寒
人又	上同	上同	說文	說文	說文	說文	說文	說文	說文	說文	說文	說文	說文	說文	說文
靜也	烏魚	魚	魚	魚	魚	魚	魚	魚	魚	魚	魚	魚	魚	魚	魚
也	魚	魚	魚	魚	魚	魚	魚	魚	魚	魚	魚	魚	魚	魚	魚
也	魚	魚	魚	魚	魚	魚	魚	魚	魚	魚	魚	魚	魚	魚	魚
也	魚	魚	魚	魚	魚	魚	魚	魚	魚	魚	魚	魚	魚	魚	魚
也	魚	魚	魚	魚	魚	魚	魚	魚	魚	魚	魚	魚	魚	魚	魚
也	魚	魚	魚	魚	魚	魚	魚	魚	魚	魚	魚	魚	魚	魚	魚
也	魚	魚	魚	魚	魚	魚	魚	魚	魚	魚	魚	魚	魚	魚	魚
也	魚	魚	魚	魚	魚	魚	魚	魚	魚	魚	魚	魚	魚	魚	魚
也	魚	魚	魚	魚	魚	魚	魚	魚	魚	魚	魚	魚	魚	魚	魚
也	魚	魚	魚	魚	魚	魚	魚	魚	魚	魚	魚	魚	魚	魚	魚
也	魚	魚	魚	魚	魚	魚	魚	魚	魚	魚	魚	魚	魚	魚	魚
也	魚	魚	魚	魚	魚	魚	魚	魚	魚	魚	魚	魚	魚	魚	魚
也	魚	魚	魚	魚	魚	魚	魚	魚	魚	魚	魚	魚	魚	魚	魚

惑水流 ○國古或切邦國又姓太公 ○餒愛墨切磳磳

○効胡得切推窮罪 ○齧小奴勒切蟲名似虫 齧字統埃

光也 耕人毅得見齊 ○穢古得切釋典 嬾出玉篇 穢草生 ○

也 穢人要術 ○覆匹北蠖蠖名 芻芻 ○帝呼或切巾帛

齒七則切措 ○覆匹北蠖蠖名 芻芻 ○帝呼或切巾帛

二十六緝 獨用

緝七八切 聲鼓無 葺補諱也 褻縹緇 緝 葺葺 葺葺 葺葺

○十名是執也 四數 什物什又 拾也 歛也 掇 褶 褶 褶 褶

也 操也 守也 攝也 說汁液也 輶縣名在 塾廣雅 塾至也

文作執捕臯人也 六汁液也 輶縣名在 塾廣雅 塾至也

熱也 ○習飛也 入切學也 因也 說文作習 數 習 習 習 習

名襲因也 及也 重也 合也 入 隰原隰亦州名 左傳重耳

是也 齊大夫隰朋 又 鷓鴣名 鷓鴣 鷓鴣 鷓鴣 鷓鴣

合泥鱸也 又 鱗在海經云 鱗如魚狀 如 褶 褶 褶 褶

鷓而十翼 鱗在海經云 鱗如魚狀 如 褶 褶 褶 褶

習 習 習 習 習 習 習 習 習 習 習 習 習 習 習 習 習 習 習 習

亦州名 漢宕渠縣 梁恭帝 筭 筭 筭 筭 筭 筭 筭 筭 筭 筭

為集州 又 姓 漢集 一 九 筭 筭 筭 筭 筭 筭 筭 筭 筭 筭

皆之 形 合 僉 之 類 楫 音 接 又 輯 和 集 菩 鑠 鐵 熱 也 尉 說

詞也 ○人 內也 執 切 得 也 廿 井 說 文 以 為 二 十 字 今 作 ○揖 伊

切 揖 讓 又 進 也 說 文 曰 擗 拑 酌 ○溼 失 入 切 水 濕 上 同

也 一 日 手 著 臂 曰 揖 二 擗 也 ○溼 失 入 切 水 濕 上 同

合切 他 騶 動 也 ○噍 子 入 切 噍 練 合 也 又 蠻 渠 渠 渠 渠 渠

雨 又 七 執 多 兒 稭 稭 稭 稭 稭 稭 稭 稭 稭 稭 稭 稭 稭 稭 稭 稭

兒 又 七 執 多 兒 稭 稭 稭 稭 稭 稭 稭 稭 稭 稭 稭 稭 稭 稭 稭

黃員卷五

黃員卷五

黃員卷五

黃員卷五

其立切至也連也七蓬古文菰瓜冬屐戶鍵鴉鳩笈負書箱又
 也連也○蟄又直立切蟄蟲臍肉半生○塏直入又居
 力急切○屈佻佻然耕言不也○繫馬也四繫濕
 初立切也○馬○立力入切復姓魯有賢人立也成也九
 嗎口嗎○立力入切復姓魯有賢人立也成也九
 米笠兩笠本草呼破也○立力入切復姓魯有賢人立也成也九
 粒笠兩笠本草呼破也○立力入切復姓魯有賢人立也成也九
 江東呼豈豈岌岌也○立力入切復姓魯有賢人立也成也九
 為水狗豈豈岌岌也○立力入切復姓魯有賢人立也成也九
 縣名在衛州給供給又姓○級等級說文絲次序也亦階
 又姓漢汲黯給供給又姓○級等級說文絲次序也亦階
 芟別名蕙同疲也○泣聲去急切無思○彼級聚足○岌
 魚及切○泣聲去急切無思○彼級聚足○岌
 高兒二也○泣聲去急切無思○彼級聚足○岌
 霄字林雨兒又為○泣聲去急切無思○彼級聚足○岌
 霄字林雨兒又為○泣聲去急切無思○彼級聚足○岌

忍寒○盪色立切說文○盪色立切說文○盪色立切說文
 聲不疾○吸息十一切內○諭語聲歛後漢有來歙
 又舒涉○翁火炙一日起也又歛也○煖煖煖○滄滄滄
 漢有○關關名也○鄒名也○鷄名也○戢阻立切止○職職職
 侯多○品眾名○霰雨下又○戢阻立切止○職職職
 邑又漢復姓八○菴菴菴○戢阻立切止○職職職
 有邑由氏八○菴菴菴○戢阻立切止○職職職
 又於○洽漢沸兒三○戢阻立切止○職職職
 輒切○燿燿燿○戢阻立切止○職職職
 切戰弄○潛潛潛○戢阻立切止○職職職
 聚兒五○潛潛潛○戢阻立切止○職職職
 雨兒○鼯鼯鼯○戢阻立切止○職職職
 二兒○鼯鼯鼯○戢阻立切止○職職職

屮 插 重 插 屮 重 插 累 土 也 〇 斟 昌 汁 切 字 統 一

二十七合 盍 同 用

合 侯 閤 切 合 同 亦 器 名 亦 六 合 天 地 四 方 對 也 又 州 名

漢 復 姓 功 名 表 有 合 郟 郟 陽 縣 在 同 州 又 虞 復 姓 後 魏

迨 迨 也 行 格 格 李 出 埋 蒼 似 杓 杓 杓 杓 杓 杓 杓 杓 杓 杓 杓

會 也 茵 茵 茵 茵 茵 茵 茵 茵 茵 茵 茵 茵 茵 茵 茵 茵 茵 茵

海 經 旬 旬 旬 旬 旬 旬 旬 旬 旬 旬 旬 旬 旬 旬 旬 旬 旬 旬

帑 帑 帑 帑 帑 帑 帑 帑 帑 帑 帑 帑 帑 帑 帑 帑 帑 帑 帑 帑

塔 塔

〇 雜 也 說 文 五 采 相 合 也 十 穿 礫 高 部 聲 斷 隤 鳥 躡 也

婿 婿

疾 馬 行 疾 疾 疾 疾 疾 疾 疾 疾 疾 疾 疾 疾 疾 疾 疾 疾 疾 疾

書 也 又 虞 復 姓 後 魏 楷 楷 楷 楷 楷 楷 楷 楷 楷 楷 楷 楷 楷 楷 楷 楷 楷 楷

也 又 虞 復 姓 後 魏 楷 楷 楷 楷 楷 楷 楷 楷 楷 楷 楷 楷 楷 楷 楷 楷 楷 楷

物 籍 頭 籍

山 羊 曼 籍

為 籍 伯 籍

籍 籍

籍 籍

籍 籍

劣又傷僮 **鞞** 鎧鞞聲 遏 遏事 不易 飛 駟 駟馬 〇 欵

呼盍切 **痲** 痲魚 〇 魴 魴魚 〇 魴 魴魚 〇 魴 魴魚 〇 魴 魴魚 〇 魴 魴魚

〇 踣 踣也 〇 踣 踣也 〇 踣 踣也 〇 踣 踣也 〇 踣 踣也

〇 踣 踣也 〇 踣 踣也 〇 踣 踣也 〇 踣 踣也 〇 踣 踣也

〇 踣 踣也 〇 踣 踣也 〇 踣 踣也 〇 踣 踣也 〇 踣 踣也

〇 踣 踣也 〇 踣 踣也 〇 踣 踣也 〇 踣 踣也 〇 踣 踣也

〇 踣 踣也 〇 踣 踣也 〇 踣 踣也 〇 踣 踣也 〇 踣 踣也

〇 踣 踣也 〇 踣 踣也 〇 踣 踣也 〇 踣 踣也 〇 踣 踣也

〇 踣 踣也 〇 踣 踣也 〇 踣 踣也 〇 踣 踣也 〇 踣 踣也

〇 踣 踣也 〇 踣 踣也 〇 踣 踣也 〇 踣 踣也 〇 踣 踣也

二十九葉

帖同用

葉 與涉切 枝葉 又姓 吳志 搽 搽度 檄 檄力 檄 檄力

〇 謁 謁也 〇 謁 謁也 〇 謁 謁也 〇 謁 謁也 〇 謁 謁也

〇 謁 謁也 〇 謁 謁也 〇 謁 謁也 〇 謁 謁也 〇 謁 謁也

〇 謁 謁也 〇 謁 謁也 〇 謁 謁也 〇 謁 謁也 〇 謁 謁也

〇 謁 謁也 〇 謁 謁也 〇 謁 謁也 〇 謁 謁也 〇 謁 謁也

〇 謁 謁也 〇 謁 謁也 〇 謁 謁也 〇 謁 謁也 〇 謁 謁也

〇 謁 謁也 〇 謁 謁也 〇 謁 謁也 〇 謁 謁也 〇 謁 謁也

〇 謁 謁也 〇 謁 謁也 〇 謁 謁也 〇 謁 謁也 〇 謁 謁也

〇 謁 謁也 〇 謁 謁也 〇 謁 謁也 〇 謁 謁也 〇 謁 謁也

〇 謁 謁也 〇 謁 謁也 〇 謁 謁也 〇 謁 謁也 〇 謁 謁也

〇 謁 謁也 〇 謁 謁也 〇 謁 謁也 〇 謁 謁也 〇 謁 謁也

〇 謁 謁也 〇 謁 謁也 〇 謁 謁也 〇 謁 謁也 〇 謁 謁也

〇 謁 謁也 〇 謁 謁也 〇 謁 謁也 〇 謁 謁也 〇 謁 謁也

〇 謁 謁也 〇 謁 謁也 〇 謁 謁也 〇 謁 謁也 〇 謁 謁也

〇 謁 謁也 〇 謁 謁也 〇 謁 謁也 〇 謁 謁也 〇 謁 謁也

也又為**彙**同上**盭****皀****皀**草木**燁**燁盛**燭**燭說文**皀**目不

立切七少**○****葦**山軌切又**所**洽切六**箒**也**敵**敵雨

去涉切多言又**○****紉**居輒切二**鷓**鳥**○****魘**於葉切惡**○****嬰**

氣也一齒涉切又**○****壓**持也指**厭**厭伏亦惡**○****楸**葉動

女字**靨**靨面上**旃**掩光**壓**持也指**厭**厭伏亦惡**○****楸**葉動

三十**帖**他協切安也服**帖**券帖又**○****馨**鼓無聲**○****鉗**鉗物

靛靛以物**蝶**蝶小紙**貼**貼履又**帖**帖又**帖**帖又**帖**帖又

切和也**十****叶**古文**○****縵**說文經**○****頰**古協切**○****頰**古協切

合也**十****叶**古文**○****縵**說文經**○****頰**古協切**○****頰**古協切

劍**莢**莢有晉**○****恆**恆切心伏**○****慝**慝切上**○****瘼**瘼切文病

談**蝮**蝮有晉**○****恆**恆切心伏**○****慝**慝切上**○****瘼**瘼切文病

姨得志**○****恣**恣切**匿**匿切**○****篋**篋切**○****牒**牒切

云氏後改**○****喋**喋切**○****躒**躒切**○****躒**躒切**○****躒**躒切

狀如鶻赤黑色兩首四**○****疊**疊切**○****疊**疊切**○****疊**疊切

三日得其冥乃行之從晶从艮亡新以爲古理官決罪

盛改爲三田亦州名禹貢梁州之域周武帝始置疊州

以山重疊上**○****毳**毳切**○****襠**襠切**○****摺**摺切

疊名之**○****疊**疊切**○****疊**疊切**○****疊**疊切

摺**○****摺**摺切**○****摺**摺切**○****摺**摺切

奴協切病劣兒莊子曰**○****隳**隳切**○****隳**隳切

茶然疲役又音涅十五**○****隳**隳切**○****隳**隳切

晦冥又**○****攝**攝切**○****攝**攝切**○****攝**攝切

乃籥小箱亦**○****錮**錮切**○****錮**錮切**○****錮**錮切

女洽切手取**噉**言薄相**囍**美兒**儻**儻儻**儻**儻儻**儻**儻儻

欲欲飲**歛**逆氣也**敲**也**雲**山洽切**歆**歆血**筭**筭之**筭**筭之**筭**筭之

蕙蒲瑞草王者孝德至則蕙蒲生**喙**喙人言也**猓**猓獸**猓**猓獸**猓**猓獸

於厨其葉大如門不搖自扇**啣**啣人言也**啣**啣人言也**啣**啣人言也

竹洽切刺**俗**俗人也**蝮**小蟲**踰**行鳥洽切**凹**下也**涸**涸也

濕也**波**波也**圉**聲下**脛**五夾切**蒼**蒼也**盪**肉菜出**焘**焘也

義**三十二****狎**胡甲切**匱**匱也**翺**翺也**霽**霽也**焯**焯也

浪部在樂**冰**冰也**膚**虎習也**匣**匣也**柙**柙也**噤**噤也**噤**噤也

呼甲切**鞞**鞞也**怗**喜也**箝**箝也**澨**澨也**鞞**鞞也**鴨**鴨也**屩**屩也**間**間也

水名在吳興**擣**擣也**澨**澨也**鞞**鞞也**鴨**鴨也**屩**屩也**間**間也

說文**甲**古狎切**胛**胛也**胛**胛也**胛**胛也**胛**胛也**胛**胛也

挾挾也**押**押也**胛**胛也**胛**胛也**胛**胛也**胛**胛也

履履也**屨**屨也**屨**屨也**屨**屨也**屨**屨也**屨**屨也

捷捷也**捷**捷也**捷**捷也**捷**捷也**捷**捷也**捷**捷也

呬呬也**呬**呬也**呬**呬也**呬**呬也**呬**呬也**呬**呬也

三十三業乏同用

業業也**業**業也**業**業也**業**業也**業**業也**業**業也

其鉏鋤之業**璞**璞也**業**業也**業**業也**業**業也**業**業也**業**業也

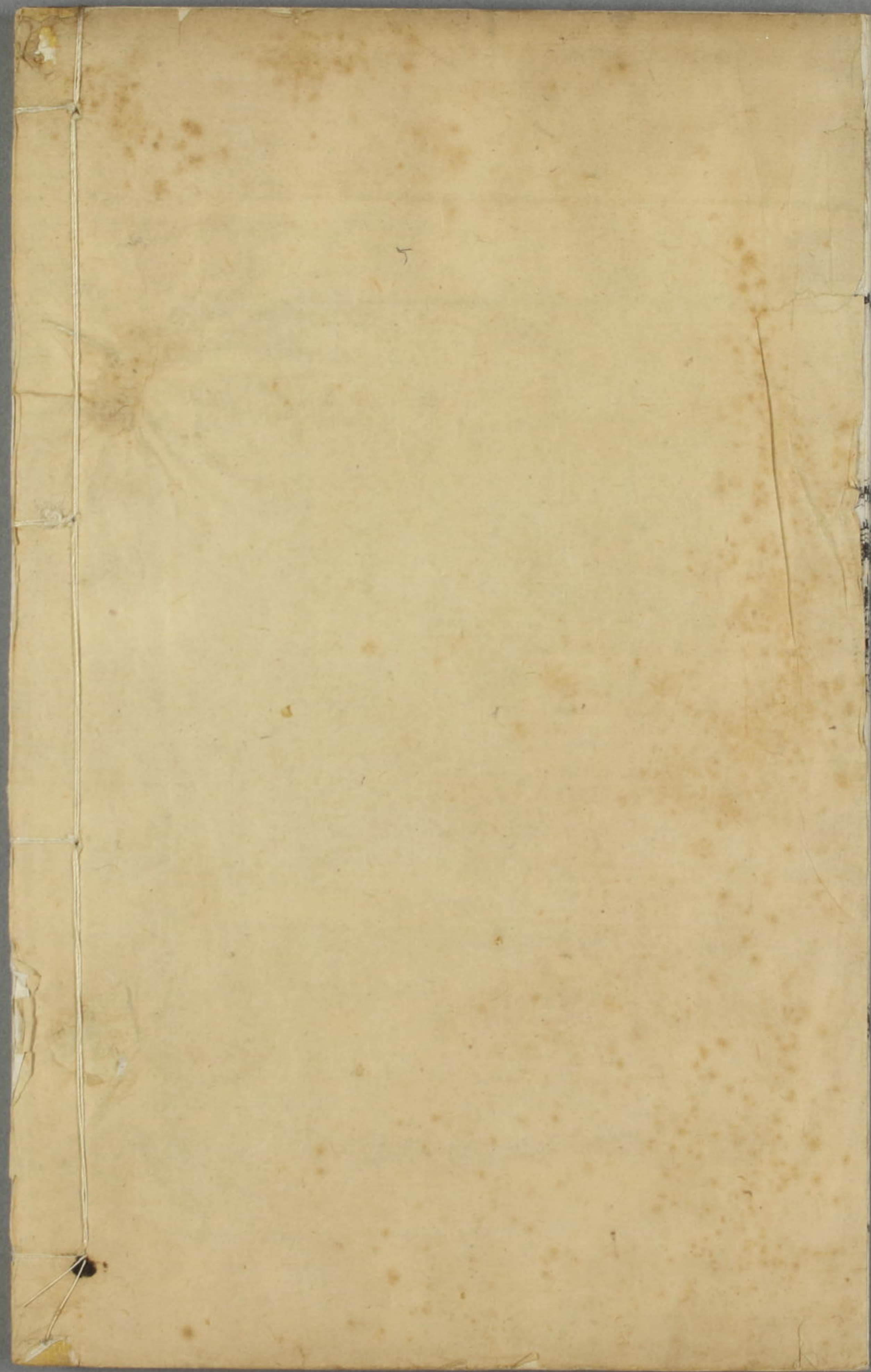
州又姓漢**業**業也**業**業也**業**業也**業**業也**業**業也**業**業也

驛大馬**業**業也**業**業也**業**業也**業**業也**業**業也**業**業也

廣韻卷五

五

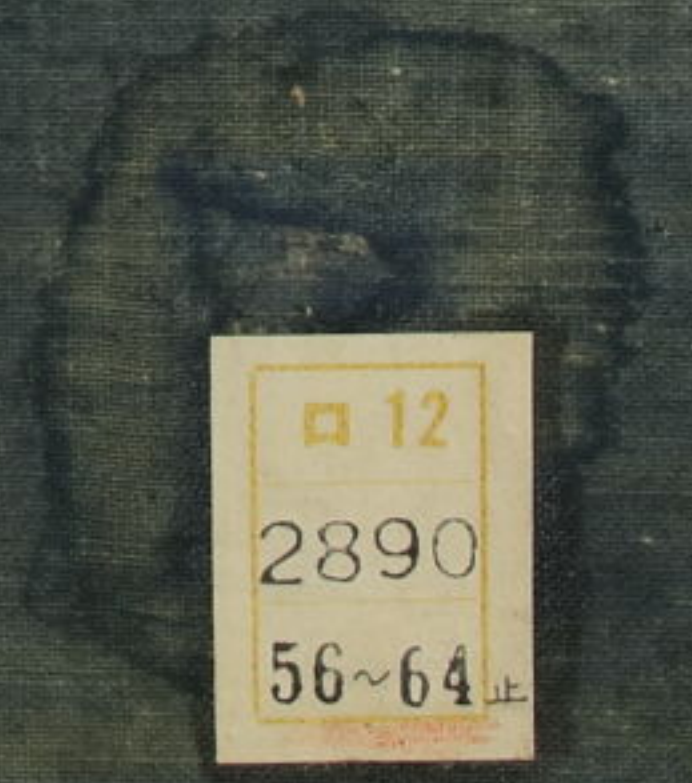
粵東省城內西湖街
富文齋承刊印發兌



3 9 30 1 2 3 4 5 6 7 8 9 40 1 2 3 4 5 6 7 8 9 50 1 2 3 4 5 6 7 8



古經解彙函



□ 12
2890
56~64上

古經解彙函

第八函

千祿字書

五經文字

九經字樣

澤存堂本廣韻

明內府本廣韻