

□ 12
2890
55



口12
號 2890
卷 55

玉篇下十卷

凡二百四十部

卷第二十一

凡三十部

冥	么	大	焱	黑	天	重	氏
莫庭切第 三百十三	於條切第 三百十七	達賴切第 三百二十一	弋瞻切第 三百二十五	訶得切第 三百二十九	倚苗切第 三百三十三	職緣切第 三百三十七	承紙切第 三百四十一
夕	纛	奢	炙	赤	交	一	氏
辭積切第 三百十四	伊蚪切第 三百十八	式邪切第 三百二十二	之亦切第 三百二十六	齒亦切第 三百三十	古肴切第 三百三十四	知柱切第 三百三十八	丁兮切第 三百四十二
多	玄	火	爨	亦	尢	丹	
旦何切第 三百十五	胡淵切第 三百十九	呼果切第 三百二十三	千亂切第 三百二十七	以石切第 三百三十一	烏光切第 三百三十五	多安切第 三百三十九	
小	丐	炎	囟	矢	壹	青	
思悄切第 三百十六	亡殄切第 三百二十	于詹切第 三百二十四	楚江切第 三百二十八	壯力切第 三百三十二	伊日切第 三百三十六	千丁切第 三百四十	

玉篇下



卷第二十二 凡十四部

山	所姦切第 三百四十三	岫	所因切第 三百四十四	崑	午回切第 三百四十五	𪔐	牛桀切第 三百四十六
广	宜檢切第 三百四十七	丁	呼旦切第 三百四十八	高	古刀切第 三百四十九	危	牛爲切第 三百五十
石	時亦切第 三百五十一	磬	口定切第 三百五十二	𪔑	多回切第 三百五十三	阜	扶九切第 三百五十四
𪔒	扶救切第 三百五十五	𪔓	力箠切第 三百五十六				

卷第二十三 凡二十九部

馬	莫把切第 三百五十七	牛	魚留切第 三百五十八	犛	莫交切第 三百五十九	羊	余章切第 三百六十
犛	式延切第 三百六十一	𪔔	乖買切第 三百六十二	𪔕	胡官切第 三百六十三	犬	苦泣切第 三百六十四
𪔖	牛斤切第 三百六十五	豕	式尔切第 三百六十六	𪔗	徒昆切第 三百六十七	𪔘	徒計切第 三百六十八
王	居例切第 三百六十九	𪔙	救又切第 三百七十	𪔚	直倚切第 三百七十一	鹿	力木切第 三百七十二

卷第二十四 凡十三部

麤	七胡切第 三百七十三	𪔛	丑略切第 三百七十四	兔	他故切第 三百七十五	𪔜	仁九切第 三百七十六
兕	徐姊切第 三百七十七	象	似養切第 三百七十八	能	奴登切第 三百七十九	熊	于弓切第 三百八十
龍	力恭切第 三百八十一	虎	火乎切第 三百八十二	𪔝	呼古切第 三百八十三	𪔞	胡犬切第 三百八十四
豸	直尔切第 三百八十五						
鳥	於乎切第 三百八十六	几	是俞切第 三百八十七	乙	於秩切第 三百八十八	燕	於見切第 三百八十九
烏	丁了切第 三百九十	隹	之惟切第 三百九十一	雀	先進切第 三百九十二	雀	後官切第 三百九十三
瞿	忌俱切第 三百九十四	𪔟	市由切第 三百九十五	𪔠	才市切第 三百九十六	魚	語居切第 三百九十七
𪔡	語居切第 三百九十八						

卷第二十五 凡十部

鼠 式與切第 三百九十九 易 余赤切第 四百

蟲 除中切第 四百三 它 恥何切第 四百四 龜 居遠切第 四百五 虺 古覓切第 四百二

卯 力管切第 四百七 貝 布外切第 四百八

卷第二十六 凡十六部

羽 于謂切第 四百九 飛 方違切第 四百十 習 似立切第 四百十一 孔 思進切第 四百十二

非 方違切第 四百十三 不 甫負切第 四百十四 至 之異切第 四百十五 毛 莫刀切第 四百十六

毳 齒芮切第 四百十七 毳 而竣切第 四百十八 而 人之切第 四百十九 角 古岳切第 四百二十

皮 被奇切第 四百二十一 費 而充切第 四百二十二 革 佳核切第 四百二十三 韋 于非切第 四百二十四

卷第二十七 凡七部

系 七狄切第 四百二十五 系 下計切第 四百二十六 素 先故切第 四百二十七 絲 先茲切第 四百二十八

耑 丁雉切第 四百二十九 率 所律切第 四百三十 索 蘇各切第 四百三十一

卷第二十八 凡十二部

巾 几銀切第 四百三十二 市 甫勿切第 四百三十三 帛 步百切第 四百三十四 衣 於祈切第 四百三十五

裘 巨留切第 四百三十六 刁 子結切第 四百三十七 印 伊刃切第 四百三十八 邛 子兮切第 四百三十九

辟 必亦切第 四百四十 苟 居力切第 四百四十一 勺 布交切第 四百四十二 包 布交切第 四百四十三

卷第二十九 凡五十二部

長 除良切第 四百四十四 七 呼罵切第 四百四十五 匕 必以切第 四百四十六 比 必以切第 四百四十七

从 疾龍切第 四百四十八 丞 牛林切第 四百四十九 共 巨用切第 四百五十 異 餘至切第 四百五十一

史 所紀切第 四百五十二 支 章移切第 四百五十三 受 平表切第 四百五十四 肅 女涉切第 四百五十五

聿 以出切第 四百五十六 書 式余切第 四百五十七 聿 徒戴切第 四百五十八 馭 口閒切第 四百五十九

禿	死	匕	匕	克	开	口	崑	市
吐木切第 四百九十二	居毅切第 四百八十八	於近切第 四百八十四	以支切第 四百八十二	口勒切第 四百七十六	五堅切第 四百七十二	于非切第 四百六十八	丁九切第 四百六十四	子合切第 四百六十
厶	克	亡	丁	ノ	片	負	母	出
相咨切第 四百九十三	茅教切第 四百八十九	武方切第 四百八十五	居月切第 四百八十一	普折切第 四百七十七	普見切第 四百七十三	胡拳切第 四百六十九	公九切第 四百六十五	尺述切第 四百六十一
單	兜	亡	句	厂	牀	齊	束	之
時闡切第 四百九十四	公扈切第 四百九十	下體切第 四百八十六	俱遇切第 四百八十二	余制切第 四百七十八	仕良切第 四百七十四	在兮切第 四百七十	舒欲切第 四百六十六	止貽切第 四百六十二
汞	先	先	匕	母	干	橐	生	
力木切第 四百九十五	思賢切第 四百九十一	側林切第 四百八十七	居周切第 四百八十三	夷力切第 四百七十九	武俱切第 四百七十五	各丹切第 四百七十一	所京切第 四百六十七	

卷第三十 凡四十七部

寅	了	桀	庚	丁	誦	卅	半	六	四
弋祗切第 五百二十二	力鳥切第 五百一十八	奇列切第 五百一十四	假衡切第 五百一十	多庭切第 五百零六	彼利切第 五百零二	先闔切第 五百九十八	布旦切第 五百九十四	力竹切第 五百九十	思利切第 四百九十六
卯	弄	王	辛	戊	甲	古	九	七	毅
亡絞切第 五百二十三	莊卷切第 五百一十九	而林切第 五百一十五	思秦切第 五百一十一	亡寇切第 五百零七	古狎切第 五百零三	公五切第 五百九十九	居有切第 五百九十五	親吉切第 五百九十一	知劣切第 四百九十七
辰	去	癸	犇	己	乙	寸	丸	八	亞
常真切第 五百二十四	他骨切第 五百二十	古揆切第 五百一十六	皮免切第 五百一十二	居喜切第 五百零八	猗室切第 五百零四	千鈍切第 五百	胡官切第 五百九十六	博拔切第 五百九十二	於訝切第 四百九十八
巳	丑	子	辛	巴	丙	丈	十	采	五
徐里切第 五百二十五	敕有切第 五百二十一	咨似切第 五百一十七	綺虔切第 五百一十三	布加切第 五百零九	兵永切第 五百零五	除兩切第 五百零一	時入切第 五百九十七	蒲莧切第 五百九十三	吳古切第 四百九十九

玉篇卷第二十一 凡三十部

午 吾古切第 五百二十六
未 亡貴切第 五百二十七
申 式神切第 五百二十八
酉 弋肅切第 五百二十九

酉 疾流切第 五百四十
戌 思律切第 五百四十一
亥 何改切第 五百四十二

庭莫 冥部三百十三
 於 么部三百十七
 條 纛部三百十八
 於 纛部三百十九
 於 纛部三百二十
 於 纛部三百二十一
 於 纛部三百二十二
 於 纛部三百二十三
 於 纛部三百二十四
 於 纛部三百二十五
 於 纛部三百二十六
 於 纛部三百二十七
 於 纛部三百二十八
 於 纛部三百二十九
 於 纛部三百三十

積夕部三百十四
 何多部三百十五
 思小部三百十六
 積夕部三百十四
 何多部三百十五
 思小部三百十六
 積夕部三百十四
 何多部三百十五
 思小部三百十六
 積夕部三百十四
 何多部三百十五
 思小部三百十六
 積夕部三百十四
 何多部三百十五
 思小部三百十六
 積夕部三百十四
 何多部三百十五
 思小部三百十六
 積夕部三百十四
 何多部三百十五
 思小部三百十六

承 氏部三百四十二
 承 氏部三百四十二

冥部第三百十三
 凡二

冥 莫庭莫定二切窈也夜也草深也爾
 雅曰冥幼也郭璞曰幼稚者冥昧也
 也又亡
𠄎 亡耿切杜預

夕 部第三百十四
 凡十
夕 辭積切暮也
 余柘切傳曰

有四時朝以聽政晝以訪問夕以脩令夜以安身
 然則夕之夜猶晝也說文曰夜舍也天下休舍也
夢 莫忠切夢亂也
 也切寂也又莫貢切今以為寢想字
夙 於遠切說文

除星見也又作晴
夙 大也又惕也
夙 文籀夙旦也敬也古
 作個
夙 說文外
 云表也遠也
夙 旦何切象也

多 部第三百十五
 凡二十
多 旦何切象也
 重也大有也
𠄎 古
𠄎 文縲切胡果

人謂**經**古懷切**綏**於果切

多也**窳**於孔切**藪**苦回切

債利**結**多也**舞**所陳切

也切多**紕**多也**紕**多也

尺鼓切**鑽**口罪切

鮮余章切多也**紕**多也

小部第三百十六凡六**小**思惜切

幼也**心**子列切**尖**子廉切

么部第三百十七凡七**么**於條切

也切**麼**也又云波切

也切**麼**也又云波切

纟部第三百十八凡四**纟**伊蚪切

幾居衣切動之微也

也危也**纟**也居辰切

玄部第三百十九凡五**玄**胡淵切

也黑也或**旅**來乎切

作黧滋**旅**也或作驢

𠂔部第三百二十凡一**𠂔**賓劬切

大部第三百二十一凡五十**大**達賴切

天大地**叕**公胡切

王亦大**叕**大也

倚檢切大也覆也

大有餘也息也

豎

𦏧

𦏨

𦏩

𦏪

𦏫

𦏬

𦏭

𦏮

𦏯

𦏰

𦏱

𦏲

𦏳

𦏴

𦏵

𦏶

𦏷

𦏸

𦏹

𦏺

𦏻

𦏼

𦏽

𦏾

𦏿

𦐀

𦐁

𦐂

𦐃

𦐄

五

五

熬煎也。熙廣火疑切。燥也。光也。炮白交切。魚上同。焮火乾也。焮皮逼切。焦上同。爆布角也。

熇許公切。燎也。焯火回切。盆也。焯火相切。力也。焯火相切。力也。焯火相切。力也。焯火相切。力也。

焯火相切。力也。焯火相切。力也。焯火相切。力也。焯火相切。力也。焯火相切。力也。焯火相切。力也。

焯火相切。力也。焯火相切。力也。焯火相切。力也。焯火相切。力也。焯火相切。力也。焯火相切。力也。

焯火相切。力也。焯火相切。力也。焯火相切。力也。焯火相切。力也。焯火相切。力也。焯火相切。力也。

二切。爆落也。焯也。焯也。焯也。焯也。焯也。焯也。焯也。焯也。焯也。焯也。焯也。焯也。焯也。焯也。焯也。焯也。焯也。

焯也。焯也。焯也。焯也。焯也。焯也。焯也。焯也。焯也。焯也。焯也。焯也。焯也。焯也。焯也。焯也。焯也。焯也。

焯也。焯也。焯也。焯也。焯也。焯也。焯也。焯也。焯也。焯也。焯也。焯也。焯也。焯也。焯也。焯也。焯也。焯也。

焯也。焯也。焯也。焯也。焯也。焯也。焯也。焯也。焯也。焯也。焯也。焯也。焯也。焯也。焯也。焯也。焯也。焯也。

焯也。焯也。焯也。焯也。焯也。焯也。焯也。焯也。焯也。焯也。焯也。焯也。焯也。焯也。焯也。焯也。焯也。焯也。

也。調之衣食。日惠又作惠。意。古。

部第三百三十八

凡五字

知柱切。點也。主。家。長也。

典也。領也。君也。守也。天子之女曰公主也。

吝。與語唾而不受也。

音。同。六。皮。變。切。法。

也。又。縣名。

丹部第三百三十九

凡七字

丹。多安切。日形。並古。腹。於。縛。

海經云。雞山其下多丹。腹說文云。美丹也。

彤。徒冬切。丹。飾也。赤也。

蚌。同。股。補。姦。切。古。班。字。賦。也。

青部第三百四十

凡四字

青。千丁切。東方色。四時春為青。陽。岑。古。護。呼。故。

屬。又。青。靜。疾。井。切。審。也。護。山。名。靜。謀。也。息。也。

氏部第三百四十一

凡二字

氏。承。紙。切。巴。蜀。謂。山。岸。欲。墮。日。氏。崩。聲。也。又。姓。氏。身。

居。月。切。木。本。也。今。作。厥。

氏部第三百四十二

凡四字

氏。丁。兮。切。至。也。本。鯉。於。進。切。

切。什。跌。知。栗。大。結。也。二。切。觸。也。覺。平。孝。切。聲。類。云。誤。也。

玉篇卷第二十二

凡十四部

所。山。部。三。百。四。十。三。因。岫。部。三。百。四。十。四。可。嵬。部。三。百。四。十。五。架。岑。部。三。百。四。十。六。

宜。大。部。三。百。四。十。七。巨。刀。部。三。百。四。十。八。古。高。部。三。百。四。十。九。為。危。部。三。百。五。十。

亦。石。部。三。百。五。十。一。定。馨。部。三。百。五。十。二。回。阜。部。三。百。五。十。三。九。扶。阜。部。三。百。五。十。四。

扶。韻。部。三。百。五。十。五。種。公。部。三。百。五。十。六。

山部第三百四十三

凡二百九十六字

山。所。姦。切。高。大。有。石。曰。山。山。宣。也。產。也。散。氣。

以。生。萬。嶽。牛。角。切。五。嶽。也。王。岳。同。上。嵒。同。出。岱。徒。

物。也。嶽。者。巡。守。所。至。之。山。岳。上。嵒。上。出。說。文。岱。載。

切。泰。奴。刀。切。山。嶼。同。嶼。上。島。丁。了。多。老。二。切。嶧。余。石。

山。也。嶧。名。又。犬。也。嶼。上。嶼。上。島。海。中。山。可。居。也。嶧。切。山。

岫部第三百四十四 岫 凡四 岫 所因切 說文 卷 古文 樊 文

疑 字 衾 達胡切 書娶于 衾 山今作塗

崑部第三百四十五 崑 凡三 崑 午同切 崔崑高也 不平 崑 也 或作崑 又五罪切

牛威切 偉 公同切 大兒 又美也 高大也 偉 威也 偉也 又怪異也

夨部第三百四十六 夨 凡八 夨 牛築切 又牛割切 夨 說文 云岸高也 夨 切 夨 女交

也 夨 力么切 夨 廓空也 夨 牛佳切 夨 高邊也 夨 者也 魁岸 雄築也

也 夨 厚也 夨 徒罪切 高 夨 普味切 崩聲 又皮 夨 也 夨 厚也 夨 徒罪切 高 夨 普味切 崩聲 又皮 夨 也 夨 厚也 夨 徒罪切 高 夨 普味切 崩聲 又皮 夨 也

戶部第三百四十七 戶 凡一百六 戶 宜檢切 說文 云 戶 力

謹敬也 亦作翼 庭 大丁切 堂堦前也 周 廂 力又切 中庭

雷 庵 也 屯聚之處 廬 也 屋舍也 廡 垣也 今作壁 廡 容

切 和 雍 同 府 方禹切 本也 聚也 文 庠 徐章切 禮記 云有

庠 養 庶老 於下 庠 上 庠 右 學 序 似 呂切 學也 舒也 東 虜

力 古 切 府 廣 古 晃切 大也 庠 王 嘏切 廡 無 禹切 堂 下

也 庵 也 廣 古 晃切 大也 庠 王 嘏切 廡 無 禹切 堂 下

人 曰 廡 文 籀 庠 步 交切 廡 直 朱切 庠 廡 六 十 匹 馬 也 廡 俗

廡 文 古 庠 昌 爾切 庫 苦 故切 廡 名 古 外 切 廡 庫 廡 日 倉 小 切 大

廡 行 古 文 逾 又 徒 樓切 廡 測 吏 切 圓 溷 也 廡 卑 并 切 蔽

作 幘 廡 直 連 切 居 也 廡 乎 關切 屋 廡 子 孔 七 公 二 廉

屏 廡 直 連 切 居 也 廡 乎 關切 屋 廡 子 孔 七 公 二 廉

力 需 切 清 也 堂 廉 也 廡 知 栗 切 礙 廡 步 公 步 江 二 切 高

名 廡 於 并 切 安 止 廡 丁 禮 切 止 也 廡 步 達 切 草 舍 也 廡

音 婢 短 也 廡 甲 冀 切 廡 丈 紀 切 儲 也 具 廡 式 預 切 衆 也 廡

甲 下 屋 也 廡 覆 廡 也 廡 也 或 作 時 峙 廡 幸 也 冀 也 廡

高部第三百四十九 凡九 高 古刀切崇也上 高 空井切

亭 大丁切民所安定之為除害也 毫 步莫切 高 小堂切

覓 漢書大華亭里一亭有長留也 覓 殷地名 高 來到切

覓 先交切 覓 苦高切 覓 覓告切 覓 覓也

危部第三百五十一 凡四 危 牛為切 危 丘知切傾低 覓 午

切 覓 覓不安 覓 覓也 覓 覓也 覓 覓也 覓 覓也

石部第三百五十一 凡二百七 石 市亦切山石也 石 厚也

切 覓 覓也 覓 覓也 覓 覓也 覓 覓也 覓 覓也 覓 覓也

鐵 璞也 覓 覓也 覓 覓也 覓 覓也 覓 覓也 覓 覓也 覓 覓也

中 矢也 覓 覓也 覓 覓也 覓 覓也 覓 覓也 覓 覓也 覓 覓也

覓 覓也 覓 覓也 覓 覓也 覓 覓也 覓 覓也 覓 覓也 覓 覓也

覓 覓也 覓 覓也 覓 覓也 覓 覓也 覓 覓也 覓 覓也 覓 覓也

覓 覓也 覓 覓也 覓 覓也 覓 覓也 覓 覓也 覓 覓也 覓 覓也

覓 覓也 覓 覓也 覓 覓也 覓 覓也 覓 覓也 覓 覓也 覓 覓也

覓 覓也 覓 覓也 覓 覓也 覓 覓也 覓 覓也 覓 覓也 覓 覓也

覓 覓也 覓 覓也 覓 覓也 覓 覓也 覓 覓也 覓 覓也 覓 覓也

覓 覓也 覓 覓也 覓 覓也 覓 覓也 覓 覓也 覓 覓也 覓 覓也

覓 覓也 覓 覓也 覓 覓也 覓 覓也 覓 覓也 覓 覓也 覓 覓也

覓 覓也 覓 覓也 覓 覓也 覓 覓也 覓 覓也 覓 覓也 覓 覓也

覓 覓也 覓 覓也 覓 覓也 覓 覓也 覓 覓也 覓 覓也 覓 覓也

覓 覓也 覓 覓也 覓 覓也 覓 覓也 覓 覓也 覓 覓也 覓 覓也

覓 覓也 覓 覓也 覓 覓也 覓 覓也 覓 覓也 覓 覓也 覓 覓也

覓 覓也 覓 覓也 覓 覓也 覓 覓也 覓 覓也 覓 覓也 覓 覓也

覓 覓也 覓 覓也 覓 覓也 覓 覓也 覓 覓也 覓 覓也 覓 覓也

覓 覓也 覓 覓也 覓 覓也 覓 覓也 覓 覓也 覓 覓也 覓 覓也

覓 覓也 覓 覓也 覓 覓也 覓 覓也 覓 覓也 覓 覓也 覓 覓也

仕銜 **屹** 音蓋又 **腹** 符逼切 阨 居六切

切地 **館** 第三百五十五 凡四 **館** 扶救切 說文 兩阜之間 **餽** 似醉切 延

隨 **餽** 所異切 餽於懈切 陋 阜突也 餽也 今作隘

女 第三百五十六 凡三 **女** 尚力捶切 累壘為牆壁也 參

千舍切 相參也 相調也 分也 卽三也 又所今 **奎** 累力揆切 亦

玉篇卷第二十三 凡二十九部

莫 **馬** 第三百五十七 留 **牛** 第三百五十八 交 **釐** 第三百五十九 章 **羊** 第三百六十

延 **善** 第三百六十一 買 **艾** 第三百六十二 官 **莫** 第三百六十三 泣 **大** 第三百六十四

斤 **狄** 第三百六十五 爾 **豕** 第三百六十六 昆 **豎** 第三百六十七 計 **豸** 第三百六十八

居 **三** 第三百六十九 又 **豐** 第三百七十 倚 **麕** 第三百七十一 木 **鹿** 第三百七十二

七 **麤** 第三百七十三 略 **飽** 第三百七十四 故 **兔** 第三百七十五 九 **坳** 第三百七十六

徐 **兜** 第三百七十七 養 **象** 第三百七十八 登 **能** 第三百七十九 弓 **熊** 第三百八十

恭 **龍** 第三百八十二 乎 **虎** 第三百八十三 古 **虎** 第三百八十三 犬 **虎** 第三百八十四

直 **豸** 第三百八十五

馬 部 第三百五十七 凡二百七 **馬** 莫把切 黃帝臣相乘

籀 **影** 古文 **隲** 也 逸切 牡馬 **八** 布夏切 **駟** 切 乎關切 又為萌

九千切 **馬** **駒** 胡見切 青驪 **馬** 今之 **鐵** 徒高切 丈小二

二歲也 **駒** 驄 又火消許 街二切 **駟** 京媚切 馬淺 **駟** 力由切

平間切 **馬** **驪** 千里馬也 **駟** 黑也 又山名 **駟** 赤馬 黑

鬚 **駟** 一目白 **駟** 千里馬也 **駟** 黑也 又山名 **駟** 赤馬 黑

鬚 **駟** 一目白 **駟** 千里馬也 **駟** 黑也 又山名 **駟** 赤馬 黑

鬚 **駟** 一目白 **駟** 千里馬也 **駟** 黑也 又山名 **駟** 赤馬 黑

鬚 **駟** 一目白 **駟** 千里馬也 **駟** 黑也 又山名 **駟** 赤馬 黑

鬚 **駟** 一目白 **駟** 千里馬也 **駟** 黑也 又山名 **駟** 赤馬 黑

也乘也 馱今作開 馱先郎切 馱尾白 馱凡一百四 馱牛黃帝服切 馱大牲也 馱馬也 馱后莫

也走切 馱飛曰 馱雄 馱古郎切 馱赤也 馱特 馱池力 馱布也 馱外切 馱牛體 馱牛子也 馱山含

也特也 馱徒得切 馱也 馱牛 馱同 馱見禮記 馱力 馱長 馱又 馱二 馱歲 馱牛 馱體 馱山 馱含

也且含切 馱牛 馱思 馱二 馱牛 馱四 馱歲 馱文 馱籍 馱力 馱加 馱敗 馱切 馱騾 馱莫 馱江 馱亂

也三歲切 馱牛 馱蓋 馱切 馱力 馱勢 馱大 馱二 馱文 馱籍 馱力 馱加 馱敗 馱切 馱騾 馱莫 馱江 馱亂

也力拙切 馱牛 馱蓋 馱切 馱力 馱勢 馱大 馱二 馱文 馱籍 馱力 馱加 馱敗 馱切 馱騾 馱莫 馱江 馱亂

也牛黑切 馱牛 馱蓋 馱切 馱力 馱勢 馱大 馱二 馱文 馱籍 馱力 馱加 馱敗 馱切 馱騾 馱莫 馱江 馱亂

也牛黑切 馱牛 馱蓋 馱切 馱力 馱勢 馱大 馱二 馱文 馱籍 馱力 馱加 馱敗 馱切 馱騾 馱莫 馱江 馱亂

也牛黑切 馱牛 馱蓋 馱切 馱力 馱勢 馱大 馱二 馱文 馱籍 馱力 馱加 馱敗 馱切 馱騾 馱莫 馱江 馱亂

也牛黑切 馱牛 馱蓋 馱切 馱力 馱勢 馱大 馱二 馱文 馱籍 馱力 馱加 馱敗 馱切 馱騾 馱莫 馱江 馱亂

也牛黑切 馱牛 馱蓋 馱切 馱力 馱勢 馱大 馱二 馱文 馱籍 馱力 馱加 馱敗 馱切 馱騾 馱莫 馱江 馱亂

也牛黑切 馱牛 馱蓋 馱切 馱力 馱勢 馱大 馱二 馱文 馱籍 馱力 馱加 馱敗 馱切 馱騾 馱莫 馱江 馱亂

也牛黑切 馱牛 馱蓋 馱切 馱力 馱勢 馱大 馱二 馱文 馱籍 馱力 馱加 馱敗 馱切 馱騾 馱莫 馱江 馱亂

豕部第三百六十六

凡八字

豕式爾切

布

古文

豬微居切

種丑凶切

豕音尤

豕他丁切

豕見

豕

豕

豕

穀下雞切

豕生

豕子公切

豕也

豕

豕

豕

同積扶云切

豕

豕

豕

豕

豕

豕

豕切

豕

豕

豕

豕

豕

豕

豕切

豕

豕

豕

豕

豕

豕

豕切

豕

豕

豕

豕

豕

豕

豕切

豕

豕

豕

豕

豕

豕

豕切

豕

豕

豕

豕

豕

豕

豕切

豕

豕

豕

豕

豕

豕

豕切

豕

豕

豕

豕

豕

豕

豕切

豕

豕

豕

豕

豕

豕

豕切

豕

豕

豕

豕

豕

豕

豕切

豕

豕

豕

豕

豕

豕

豕切

豕

豕

豕

豕

豕

豕

豕切

豕

豕

豕

豕

豕

豕

豕切

豕

豕

豕

豕

豕

豕

豕部第三百六十七

凡四字

豕

豕

豕

豕

豕切

豕

豕

豕

豕

豕

豕

豕部第三百六十八

凡八字

豕

豕

豕

豕

豕切

豕

豕

豕

豕

豕

豕

相利切豕聲 也俗作隸 齠文古

也豕走 悅也

三部第三百六十九

凡三字 王

居例切 彙類也 豨

除厲切 豕

他亂切 豕

也豕走 悅也

也豕走 悅也

也豕走 悅也

也豕走 悅也

也豕走 悅也

也豕走 悅也

也豕走 悅也

也豕走 悅也

也豕走 悅也

也豕走 悅也

也豕走 悅也

也豕走 悅也

也豕走 悅也

也豕走 悅也

也豕走 悅也

也豕走 悅也

也豕走 悅也

也豕走 悅也

也豕走 悅也

鹿部第三百七十二

凡五十六字

鹿

鹿

鹿

鹿

鹿

鹿

鹿

鹿

鹿

鹿

鹿

鹿

鹿

鹿

鹿

鹿

鹿部第三百七十二

凡五十六字

鹿

鹿

鹿

鹿

鹿

鹿

鹿

鹿

鹿

鹿

鹿

鹿

鹿

鹿

鹿

鹿

鹿部第三百七十二

凡五十六字

鹿

鹿

鹿

鹿

鹿

鹿

鹿

鹿

鹿

鹿

鹿

鹿

鹿

鹿

鹿

鹿

麤部第三百七十三 凡四字 麤 七胡切不精也大 麤 同麤

也今作塵 麤 縮

兔部第三百七十四 凡七字 兔 丑略切獸似 兔 而大也 兔 同兔

士岳切駿 兔 也狡也 兔 古穴切 兔 野切 兔 生翼切 兔 似狸

兔部第三百七十五 凡九字 兔 他故切毛 兔 同兔 又音 逸

以一切過去也奔 兔 枉曲也願兔思念也 兔 方萬切 兔 乃侯切 兔 子徇且倫 兔 芳句切急疾 兔 五九切

兔部第三百七十六 凡十一字 兔 仁九切說文曰獸足 兔 內上 兔 丑支切山神也猛獸 兔 其林切二足而羽 兔 萬 切十千也 兔 古思列切 兔 古禹 舒也夏禹也 兔 同

又蟲名 兔 古思列切 兔 古禹 舒也夏禹也 兔 同

上 兔 扶沸切獸名 亦作佛鳥

兕部第三百七十七 凡三字 兕 徐姊切兕似 兕 同兕 古

象部第三百七十八 凡三字 象 似養切獸中最大也象 古豫 也逆備也或作預又獸名象屬

能部第三百七十九 凡二字 能 奴登切多技藝也工也善 也 又奴臺切三足鼈也

難 乃何切獸似 鼠食之明目

熊部第三百八十 凡五字 熊 于弓切說文曰獸 熊 古 熊 似豕山居冬蟄

龍部第三百八十一 凡八字 龍 力恭切能幽明大小登天 龍 潛水也又龍也和也君也 龍 萌 力丁切龍也又作靈 龍 同龍 受也聲也盛也 龍 田 也 龍 神也善也或作魏

也 龍 神也善也或作魏

也 龍 神也善也或作魏

也 龍 神也善也或作魏

也 龍 神也善也或作魏

也 龍 神也善也或作魏

也 龍 神也善也或作魏

也 龍 神也善也或作魏

也 龍 神也善也或作魏

也 龍 神也善也或作魏

也 龍 神也善也或作魏

也 龍 神也善也或作魏

也 龍 神也善也或作魏

丁箠二龍鬚龔上龔達音龍龔音龍龍音龍行

虎部第三百八十二凡一十字虎火乎切虞浮福切虞太碑

也虞牛俱切有也助也樂也望也度也專虞奇連切虞虎

也惠也欺也端正兒也固虐魚約切虞上虞虞古虞

也敬也榘也強取也少也虐殘也虞同虞虞古虞虞呂

為飾也亦作鏤虞同虞虞古虞虞胡甲切虞荒鳥切虞池名虞

昨何才都二彪補閒切慮房七切慮愁兒慮古慮慮古慮慮虎

虎部第三百八十三凡三十字虎惡獸也虯徒登切黑虎

者𧓡胡甘切𧓡式六切黑虎

形𧓡虛暫切𧓡屬𧓡土板昨𧓡閉𧓡悲虯切𧓡魚廢切𧓡虯

牛乙切虯牛斤切虯許交切虯公厄切虯許際切虯虎

虎兒切虯虯聲虯虯聲虯虯聲虯虯聲虯虯聲虯虯聲虯虯聲虯虯聲

去良虯音姘虯音姘虯音姘虯音姘虯音姘虯音姘虯音姘虯音姘

切生虯音狎虯女滑切虯織牛切虯音索虯音索虯音索虯音索

虯部第三百八十四凡三十字虯胡大切虯雉栗牛巾二

贄平犬切贄有贄力見爾雅贄贄贄贄贄贄贄贄贄贄贄贄

彡部第三百八十五凡六十字彡直爾切彡無足屬又豹布

虎似彡彡彡朱切彡似彡彡彡彡彡彡彡彡彡彡彡彡彡

似彡彡彡彡彡彡彡彡彡彡彡彡彡彡彡彡彡彡彡彡

似彡彡彡彡彡彡彡彡彡彡彡彡彡彡彡彡彡彡彡彡

燕部第三百八十九字凡二燕也於見切乙也白脰鴉驚見於

切俗燕字

鳥部第三百九十九凡四百鳥說文曰長尾禽總名也鸞丸

則天下安寧鳳皇浮諷切靈鳥也雄曰鳳雌曰鶩步崩切

鷓鴣於鳳也鷓鴣午角切鷓鴣屬鷓鴣也來故切白鷓鷓

鷓鴣亦音鷓鴣思六切鷓鴣屬鷓鴣也來故切白鷓鷓

鷓鴣亦音鷓鴣思六切鷓鴣屬鷓鴣也來故切白鷓鷓

鷓鴣亦音鷓鴣思六切鷓鴣屬鷓鴣也來故切白鷓鷓

鷓鴣亦音鷓鴣思六切鷓鴣屬鷓鴣也來故切白鷓鷓

鷓鴣亦音鷓鴣思六切鷓鴣屬鷓鴣也來故切白鷓鷓

鷓鴣亦音鷓鴣思六切鷓鴣屬鷓鴣也來故切白鷓鷓

鷓鴣亦音鷓鴣思六切鷓鴣屬鷓鴣也來故切白鷓鷓

鷓鴣亦音鷓鴣思六切鷓鴣屬鷓鴣也來故切白鷓鷓

鷓鴣亦音鷓鴣思六切鷓鴣屬鷓鴣也來故切白鷓鷓

鷓鴣亦音鷓鴣思六切鷓鴣屬鷓鴣也來故切白鷓鷓

鷓鴣亦音鷓鴣思六切鷓鴣屬鷓鴣也來故切白鷓鷓

鷓鴣亦音鷓鴣思六切鷓鴣屬鷓鴣也來故切白鷓鷓

鷓鴣亦音鷓鴣思六切鷓鴣屬鷓鴣也來故切白鷓鷓

鷓鴣亦音鷓鴣思六切鷓鴣屬鷓鴣也來故切白鷓鷓

鷓鴣亦音鷓鴣思六切鷓鴣屬鷓鴣也來故切白鷓鷓

鷓鴣亦音鷓鴣思六切鷓鴣屬鷓鴣也來故切白鷓鷓

鷓鴣亦音鷓鴣思六切鷓鴣屬鷓鴣也來故切白鷓鷓

鷓鴣亦音鷓鴣思六切鷓鴣屬鷓鴣也來故切白鷓鷓

鷓鴣亦音鷓鴣思六切鷓鴣屬鷓鴣也來故切白鷓鷓

鷓鴣亦音鷓鴣思六切鷓鴣屬鷓鴣也來故切白鷓鷓

鷓鴣亦音鷓鴣思六切鷓鴣屬鷓鴣也來故切白鷓鷓

鷓鴣亦音鷓鴣思六切鷓鴣屬鷓鴣也來故切白鷓鷓

鷓鴣亦音鷓鴣思六切鷓鴣屬鷓鴣也來故切白鷓鷓

鷓鴣亦音鷓鴣思六切鷓鴣屬鷓鴣也來故切白鷓鷓

鷓鴣亦音鷓鴣思六切鷓鴣屬鷓鴣也來故切白鷓鷓

鷓鴣亦音鷓鴣思六切鷓鴣屬鷓鴣也來故切白鷓鷓

亦作鷓鴣時真切鷓鴣名德紅切鷓鴣

巨王切鷓鴣於記切鷓鴣名美形也

鷓鴣魯甘切鷓鴣名音縷鷓鴣失余

鷓鴣今之郭公縷鷓鴣音縷鷓鴣失余

鷓鴣音然鷓鴣音專又鷓鴣音錢鷓鴣

鷓鴣音然鷓鴣音專又鷓鴣音錢鷓鴣

鷓鴣音然鷓鴣音專又鷓鴣音錢鷓鴣

鷓鴣音然鷓鴣音專又鷓鴣音錢鷓鴣

鷓鴣音然鷓鴣音專又鷓鴣音錢鷓鴣

鷓鴣音然鷓鴣音專又鷓鴣音錢鷓鴣

鷓鴣音然鷓鴣音專又鷓鴣音錢鷓鴣

鷓鴣音然鷓鴣音專又鷓鴣音錢鷓鴣

鷓鴣音然鷓鴣音專又鷓鴣音錢鷓鴣

鷓鴣音然鷓鴣音專又鷓鴣音錢鷓鴣

鷓鴣音然鷓鴣音專又鷓鴣音錢鷓鴣

鷓鴣音然鷓鴣音專又鷓鴣音錢鷓鴣

鷓鴣音然鷓鴣音專又鷓鴣音錢鷓鴣

鷓鴣音然鷓鴣音專又鷓鴣音錢鷓鴣

鷓鴣音然鷓鴣音專又鷓鴣音錢鷓鴣

鷓鴣音然鷓鴣音專又鷓鴣音錢鷓鴣

鷓鴣音然鷓鴣音專又鷓鴣音錢鷓鴣

鷓鴣音然鷓鴣音專又鷓鴣音錢鷓鴣

鷓鴣音然鷓鴣音專又鷓鴣音錢鷓鴣

鷓鴣音然鷓鴣音專又鷓鴣音錢鷓鴣

鷓鴣音然鷓鴣音專又鷓鴣音錢鷓鴣

鷓鴣音然鷓鴣音專又鷓鴣音錢鷓鴣

似鳩鷓鴣奴了切鷓鴣之餌切鷓鴣音已鷓鴣

有冠鷓鴣鳥名鷓鴣鳥名鷓鴣鳥名鷓鴣

鷓鴣音然鷓鴣音專又鷓鴣音錢鷓鴣

鷓鴣音然鷓鴣音專又鷓鴣音錢鷓鴣

鷓鴣音然鷓鴣音專又鷓鴣音錢鷓鴣

鷓鴣音然鷓鴣音專又鷓鴣音錢鷓鴣

鷓鴣音然鷓鴣音專又鷓鴣音錢鷓鴣

鷓鴣音然鷓鴣音專又鷓鴣音錢鷓鴣

鷓鴣音然鷓鴣音專又鷓鴣音錢鷓鴣

鷓鴣音然鷓鴣音專又鷓鴣音錢鷓鴣

鷓鴣音然鷓鴣音專又鷓鴣音錢鷓鴣

鷓鴣音然鷓鴣音專又鷓鴣音錢鷓鴣

鷓鴣音然鷓鴣音專又鷓鴣音錢鷓鴣

鷓鴣音然鷓鴣音專又鷓鴣音錢鷓鴣

鷓鴣音然鷓鴣音專又鷓鴣音錢鷓鴣

鷓鴣音然鷓鴣音專又鷓鴣音錢鷓鴣

高視也 遠視 覓上

瞿部三百九十四 凡二 瞿 視也 瞿儉驚懼之兒也 瞿

九縛切 翼 瞿視而無所依之也 鷹隼得逸志也 遠視也

雥部三百九十五 凡三 雥 市由切 雙鳥也 又除尤切 霍 呼郭切 飛也 又綏

彼切 霍 靡草隨 雙 所江切 兩也 偶也 風兒亦作霍

隤部三百九十六 凡三 隤 才市切 羣鳥也 又走合切 隤 羣鳥 隤

秦立切 聚也 今作集

魚部三百九十七 凡三百二 魚 語居切 隋 大果弋水

已隳 籀而人之切 鮪 丘於切 魚也 亦某他臘切 魚比目魚 鮪 上納

似鼈無甲 鮪 鮪 赤目魚 鮪 魚名 鮪 鮪 魚名 鮪 鮪 魚名

思於切 鮪 為鬼切 鮪 公登公贈二 鮪 武登武巨 鮪 鮪 鮪 鮪

魚名 鮪 鮪 鮪 鮪 鮪 鮪 鮪 鮪 鮪 鮪 鮪 鮪 鮪 鮪 鮪 鮪 鮪 鮪

鮪 鮪 鮪 鮪 鮪 鮪 鮪 鮪 鮪 鮪 鮪 鮪 鮪 鮪 鮪 鮪 鮪 鮪

鮪 鮪 鮪 鮪 鮪 鮪 鮪 鮪 鮪 鮪 鮪 鮪 鮪 鮪 鮪 鮪 鮪 鮪

鮪 鮪 鮪 鮪 鮪 鮪 鮪 鮪 鮪 鮪 鮪 鮪 鮪 鮪 鮪 鮪 鮪 鮪

鮪 鮪 鮪 鮪 鮪 鮪 鮪 鮪 鮪 鮪 鮪 鮪 鮪 鮪 鮪 鮪 鮪 鮪

鮪 鮪 鮪 鮪 鮪 鮪 鮪 鮪 鮪 鮪 鮪 鮪 鮪 鮪 鮪 鮪 鮪 鮪

鮪 鮪 鮪 鮪 鮪 鮪 鮪 鮪 鮪 鮪 鮪 鮪 鮪 鮪 鮪 鮪 鮪 鮪

鮪 鮪 鮪 鮪 鮪 鮪 鮪 鮪 鮪 鮪 鮪 鮪 鮪 鮪 鮪 鮪 鮪 鮪

鮪 鮪 鮪 鮪 鮪 鮪 鮪 鮪 鮪 鮪 鮪 鮪 鮪 鮪 鮪 鮪 鮪 鮪

五篇卷下

吳

諸儒餘與魚鱧仕咸切鮒音舟蝕肝鬼鮒父脂切鮒魚
 切魚尾音如磬鮒音莫六切鱧居偃鮒莫下切鱧音象
 石出山海經鮒音異鮒音小鮒音寧鮒音安鮒音
 以水唯鮒疾里切鱧音異鮒音小鮒音寧鮒音安鮒音
 又音唯鮒疾里切鱧音異鮒音小鮒音寧鮒音安鮒音
 濟音鱧防吻切盤尾毒鱧音鱧鮒音鱧鮒音鱧鮒音鱧
 鱧平表票毗眇切腹下鱧音鱧鮒音鱧鮒音鱧鮒音鱧
 鱧切魚鱧鱧可為膠鮒切鮒音鱧鮒音鱧鮒音鱧鮒音鱧
 鮒音互鮒力際鮒匹巨鮒音化鮒初陷鮒音佛鮒音尉
 鮒音沸魚鮒切鮒音鱧鮒音鱧鮒音鱧鮒音鱧鮒音鱧
 鮒子也鮒切鮒音鱧鮒音鱧鮒音鱧鮒音鱧鮒音鱧
 切布蜜鱧音洛鮒力竹切魚狀如牛陵居鮒火草切
 有鮒洛該鮒切鮒音鱧鮒音鱧鮒音鱧鮒音鱧鮒音鱧
 力鮒切魚鮒切鮒音鱧鮒音鱧鮒音鱧鮒音鱧鮒音鱧
 鮒甲吉殺管隻鮒音未錯倉合切鮒直律隔彼力切
 切魚鮒切鮒音未錯倉合切鮒直律隔彼力切

音額又鱧并滅切鮒莫浮鮒先了鮒一刃切鮒於業切
 音頰魚鱧俗鼈字鮒切魚鮒切魚鮒切魚鮒切魚鮒切魚
 也鱧德紅切魚鮒呼蓋切
 魚部第三百九十八字凡二鱧語居切說文鱧言居切捕
 魚也與鱧同

玉篇卷第二十五 凡十部

式鼠部三百九十九赤易部四百 鼠部四百一 鼠部四百二
 除中蟲部四百三何託它部四百四 遠居龜部四百五 耿眉龜部四百六
 力管卯部四百七 外布貝部四百八

鼠部第三百九十九 凡五十八字 鼠式與切穴鼯父元切白
 鼠底鼯胡各切鼠出胡鼯扶粉切地中行鼯步丁切鼯
 鼯地皮可為裘也鼯者一日鼯鼠也鼯鼯鼠鼯

小	穀	螞	宜	虹	名	則	作	蝮	蝮	似	蝮	作
正	天	猗	列	又	名	自	或	或	似	文	似	蝮
日	蠅	然	切	胡	服	懸	音	又	文	云	似	蝮
蝮	蠅	切	歌	公	鼠	於	音	音	蝮	蝮	似	蝮
蝮	蠅	切	之	切	鼻	樹	國	國	蝮	蝮	似	蝮
蝮	蠅	切	怪	蟬	又	巨	似	似	蝮	蝮	似	蝮
蝮	蠅	切	謂	名	南	恭	蝮	蝮	蝮	蝮	似	蝮
蝮	蠅	切	之	也	服	切	蝮	蝮	蝮	蝮	似	蝮
蝮	蠅	切	蠹	蠹	也	切	蝮	蝮	蝮	蝮	似	蝮
蝮	蠅	切	或	文	蝮	巨	蝮	蝮	蝮	蝮	似	蝮
蝮	蠅	切	作	蠹	蝮	虛	蝮	蝮	蝮	蝮	似	蝮
蝮	蠅	切	孽	蠹	蝮	也	蝮	蝮	蝮	蝮	似	蝮
蝮	蠅	切	妖	蠹	蝮	比	蝮	蝮	蝮	蝮	似	蝮
蝮	蠅	切	一	蝮	蝮	肩	蝮	蝮	蝮	蝮	似	蝮
蝮	蠅	切	目	蝮	蝮	獸	蝮	蝮	蝮	蝮	似	蝮
蝮	蠅	切	蛇	蝮	蝮	切	蝮	蝮	蝮	蝮	似	蝮
蝮	蠅	切	尾	蝮	蝮	亦	蝮	蝮	蝮	蝮	似	蝮
蝮	蠅	切	也	蝮	蝮	布	蝮	蝮	蝮	蝮	似	蝮
蝮	蠅	切	爾	蝮	蝮	田	蝮	蝮	蝮	蝮	似	蝮
蝮	蠅	切	爾	蝮	蝮	長	蝮	蝮	蝮	蝮	似	蝮
蝮	蠅	切	爾	蝮	蝮	五	蝮	蝮	蝮	蝮	似	蝮
蝮	蠅	切	爾	蝮	蝮	尺	蝮	蝮	蝮	蝮	似	蝮
蝮	蠅	切	爾	蝮	蝮	雨	蝮	蝮	蝮	蝮	似	蝮
蝮	蠅	切	爾	蝮	蝮	蝮	蝮	蝮	蝮	蝮	似	蝮
蝮	蠅	切	爾	蝮	蝮	蝮	蝮	蝮	蝮	蝮	似	蝮

蝮	蝮	蝮	蝮	蝮	蝮	蝮	蝮	蝮	蝮	蝮	蝮	蝮
蝮	蝮	蝮	蝮	蝮	蝮	蝮	蝮	蝮	蝮	蝮	蝮	蝮
蝮	蝮	蝮	蝮	蝮	蝮	蝮	蝮	蝮	蝮	蝮	蝮	蝮
蝮	蝮	蝮	蝮	蝮	蝮	蝮	蝮	蝮	蝮	蝮	蝮	蝮
蝮	蝮	蝮	蝮	蝮	蝮	蝮	蝮	蝮	蝮	蝮	蝮	蝮
蝮	蝮	蝮	蝮	蝮	蝮	蝮	蝮	蝮	蝮	蝮	蝮	蝮
蝮	蝮	蝮	蝮	蝮	蝮	蝮	蝮	蝮	蝮	蝮	蝮	蝮
蝮	蝮	蝮	蝮	蝮	蝮	蝮	蝮	蝮	蝮	蝮	蝮	蝮
蝮	蝮	蝮	蝮	蝮	蝮	蝮	蝮	蝮	蝮	蝮	蝮	蝮
蝮	蝮	蝮	蝮	蝮	蝮	蝮	蝮	蝮	蝮	蝮	蝮	蝮
蝮	蝮	蝮	蝮	蝮	蝮	蝮	蝮	蝮	蝮	蝮	蝮	蝮
蝮	蝮	蝮	蝮	蝮	蝮	蝮	蝮	蝮	蝮	蝮	蝮	蝮
蝮	蝮	蝮	蝮	蝮	蝮	蝮	蝮	蝮	蝮	蝮	蝮	蝮
蝮	蝮	蝮	蝮	蝮	蝮	蝮	蝮	蝮	蝮	蝮	蝮	蝮
蝮	蝮	蝮	蝮	蝮	蝮	蝮	蝮	蝮	蝮	蝮	蝮	蝮
蝮	蝮	蝮	蝮	蝮	蝮	蝮	蝮	蝮	蝮	蝮	蝮	蝮
蝮	蝮	蝮	蝮	蝮	蝮	蝮	蝮	蝮	蝮	蝮	蝮	蝮
蝮	蝮	蝮	蝮	蝮	蝮	蝮	蝮	蝮	蝮	蝮	蝮	蝮
蝮	蝮	蝮	蝮	蝮	蝮	蝮	蝮	蝮	蝮	蝮	蝮	蝮
蝮	蝮	蝮	蝮	蝮	蝮	蝮	蝮	蝮	蝮	蝮	蝮	蝮
蝮	蝮	蝮	蝮	蝮	蝮	蝮	蝮	蝮	蝮	蝮	蝮	蝮
蝮	蝮	蝮	蝮	蝮	蝮	蝮	蝮	蝮	蝮	蝮	蝮	蝮
蝮	蝮	蝮	蝮	蝮	蝮	蝮	蝮	蝮	蝮	蝮	蝮	蝮
蝮	蝮	蝮	蝮	蝮	蝮	蝮	蝮	蝮	蝮	蝮	蝮	蝮
蝮	蝮	蝮	蝮	蝮	蝮	蝮	蝮	蝮	蝮	蝮	蝮	蝮
蝮	蝮	蝮	蝮	蝮	蝮	蝮	蝮	蝮	蝮	蝮	蝮	蝮

蛭 自合切 蛭 記良切 蛭 去王切 螂 魯當切 蛭 音康 蛭 音庚 蛭 音庚

蝮 俗蠶字 蝮 似火咸切 蝮 許云 蝮 而容 蝮 音支 蝮 音支 蝮 音支 蝮 音支

蠶 音難 蠶 音難 蠶 音難 蠶 音難 蠶 音難 蠶 音難 蠶 音難 蠶 音難

蝻 音舞 蝻 音舞 蝻 音舞 蝻 音舞 蝻 音舞 蝻 音舞 蝻 音舞

蝻 音文 蝻 音文 蝻 音文 蝻 音文 蝻 音文 蝻 音文 蝻 音文

蝻 音名 蝻 音名 蝻 音名 蝻 音名 蝻 音名 蝻 音名 蝻 音名

蝻 音名 蝻 音名 蝻 音名 蝻 音名 蝻 音名 蝻 音名 蝻 音名

蝻 音名 蝻 音名 蝻 音名 蝻 音名 蝻 音名 蝻 音名 蝻 音名

蝻 音名 蝻 音名 蝻 音名 蝻 音名 蝻 音名 蝻 音名 蝻 音名

蝻 音名 蝻 音名 蝻 音名 蝻 音名 蝻 音名 蝻 音名 蝻 音名

蝻 音名 蝻 音名 蝻 音名 蝻 音名 蝻 音名 蝻 音名 蝻 音名

蝻 音名 蝻 音名 蝻 音名 蝻 音名 蝻 音名 蝻 音名 蝻 音名

蝻 音名 蝻 音名 蝻 音名 蝻 音名 蝻 音名 蝻 音名 蝻 音名

蝻 音名 蝻 音名 蝻 音名 蝻 音名 蝻 音名 蝻 音名 蝻 音名

蝻 音名 蝻 音名 蝻 音名 蝻 音名 蝻 音名 蝻 音名 蝻 音名

蝻 音名 蝻 音名 蝻 音名 蝻 音名 蝻 音名 蝻 音名 蝻 音名

蝻 音名 蝻 音名 蝻 音名 蝻 音名 蝻 音名 蝻 音名 蝻 音名

蝻 音名 蝻 音名 蝻 音名 蝻 音名 蝻 音名 蝻 音名 蝻 音名

蝻 音名 蝻 音名 蝻 音名 蝻 音名 蝻 音名 蝻 音名 蝻 音名

蝻 音名 蝻 音名 蝻 音名 蝻 音名 蝻 音名 蝻 音名 蝻 音名

蝻 音名 蝻 音名 蝻 音名 蝻 音名 蝻 音名 蝻 音名 蝻 音名

蝻 音名 蝻 音名 蝻 音名 蝻 音名 蝻 音名 蝻 音名 蝻 音名

蝻 音名 蝻 音名 蝻 音名 蝻 音名 蝻 音名 蝻 音名 蝻 音名

蝻 音名 蝻 音名 蝻 音名 蝻 音名 蝻 音名 蝻 音名 蝻 音名

蝻 音名 蝻 音名 蝻 音名 蝻 音名 蝻 音名 蝻 音名 蝻 音名

蝻 音名 蝻 音名 蝻 音名 蝻 音名 蝻 音名 蝻 音名 蝻 音名

庚

雷

蛭

蝻

蝻

蝻

蝻

蝻

蝻

蝻

蝻

蝻

蝻

蝻

蝻

蝻

蝻

蝻

蝻

蝻

蝻

蝻

蝻

蝻

蝻

蝻

切外邪芳于切大亂切不
空也邪化也殿成子日
貞部第四百八十三字

頭尾又貝甲也貨先果切
古貨貝而寶龜貨貝聲切
以資生者納財謂賄呼罪切

食穀也貨也賄送財也贈
呼臥切賣也金玉賤之忍切
日貨布帛日賂賑富也切

善行也多也益也能也持心
也又下見切義見考工記
士又扶非賀何佐切以禮

切人姓非賀物相慶加也賂
也子且切也物相慶加也賂
也子且切也物相慶加也賂

也齋給與也付也子斯切
盈也以物與也付也子斯切
人更還主也貨從人求賊

贛古送切賜也又賞
贛古送切賜也又賞
贛古送切賜也又賞

賚賜也施也空盡也賂
賚賜也施也空盡也賂
賚賜也施也空盡也賂

遠恩忘德也或作負賈
遠恩忘德也或作負賈
遠恩忘德也或作負賈

賔服也從也協也賔
賔服也從也協也賔
賔服也從也協也賔

貨也賈賈賈賈賈賈
貨也賈賈賈賈賈賈
貨也賈賈賈賈賈賈

也賈賈賈賈賈賈賈賈
也賈賈賈賈賈賈賈賈
也賈賈賈賈賈賈賈賈

也賈賈賈賈賈賈賈賈
也賈賈賈賈賈賈賈賈
也賈賈賈賈賈賈賈賈

也賈賈賈賈賈賈賈賈
也賈賈賈賈賈賈賈賈
也賈賈賈賈賈賈賈賈

也賈賈賈賈賈賈賈賈
也賈賈賈賈賈賈賈賈
也賈賈賈賈賈賈賈賈

也賈賈賈賈賈賈賈賈
也賈賈賈賈賈賈賈賈
也賈賈賈賈賈賈賈賈

也賈賈賈賈賈賈賈賈
也賈賈賈賈賈賈賈賈
也賈賈賈賈賈賈賈賈

也賈賈賈賈賈賈賈賈
也賈賈賈賈賈賈賈賈
也賈賈賈賈賈賈賈賈

也賈賈賈賈賈賈賈賈
也賈賈賈賈賈賈賈賈
也賈賈賈賈賈賈賈賈

也賈賈賈賈賈賈賈賈
也賈賈賈賈賈賈賈賈
也賈賈賈賈賈賈賈賈

也賈賈賈賈賈賈賈賈
也賈賈賈賈賈賈賈賈
也賈賈賈賈賈賈賈賈

也賈賈賈賈賈賈賈賈
也賈賈賈賈賈賈賈賈
也賈賈賈賈賈賈賈賈

也賈賈賈賈賈賈賈賈
也賈賈賈賈賈賈賈賈
也賈賈賈賈賈賈賈賈

也賈賈賈賈賈賈賈賈
也賈賈賈賈賈賈賈賈
也賈賈賈賈賈賈賈賈

也賈賈賈賈賈賈賈賈
也賈賈賈賈賈賈賈賈
也賈賈賈賈賈賈賈賈

也賈賈賈賈賈賈賈賈
也賈賈賈賈賈賈賈賈
也賈賈賈賈賈賈賈賈

羽部第四百九 于飛部四百十 似習部四百十一 思刃部四百十二

羽部第四百十一 非部四百十三 負不部四百十四 異至部四百十五 刀莫部四百十六

羽部第四百十七 齒非部四百十七 而部四百十八 之而部四百十九 岳角部四百二十

羽部第四百十九 皮部四百二十一 奇被部四百二十一 核佳部四百二十三 非于部四百二十四

翬 居鼓切鳥翻也 提 同上 翦 扶畏切鳥赤 翠 七遂切青羽 翰

翬 鳥之強羽猛也 提 同上 翦 扶畏切鳥赤 翠 七遂切青羽 翰

翬 鳥之強羽猛也 提 同上 翦 扶畏切鳥赤 翠 七遂切青羽 翰

翬 鳥之強羽猛也 提 同上 翦 扶畏切鳥赤 翠 七遂切青羽 翰

翬 鳥之強羽猛也 提 同上 翦 扶畏切鳥赤 翠 七遂切青羽 翰

翬 鳥之強羽猛也 提 同上 翦 扶畏切鳥赤 翠 七遂切青羽 翰

翬 鳥之強羽猛也 提 同上 翦 扶畏切鳥赤 翠 七遂切青羽 翰

翬 鳥之強羽猛也 提 同上 翦 扶畏切鳥赤 翠 七遂切青羽 翰

翬 鳥之強羽猛也 提 同上 翦 扶畏切鳥赤 翠 七遂切青羽 翰

翬 鳥之強羽猛也 提 同上 翦 扶畏切鳥赤 翠 七遂切青羽 翰

翬 鳥之強羽猛也 提 同上 翦 扶畏切鳥赤 翠 七遂切青羽 翰

翬 鳥之強羽猛也 提 同上 翦 扶畏切鳥赤 翠 七遂切青羽 翰

翬 鳥之強羽猛也 提 同上 翦 扶畏切鳥赤 翠 七遂切青羽 翰

翬 鳥之強羽猛也 提 同上 翦 扶畏切鳥赤 翠 七遂切青羽 翰

翬 鳥之強羽猛也 提 同上 翦 扶畏切鳥赤 翠 七遂切青羽 翰

翬 鳥之強羽猛也 提 同上 翦 扶畏切鳥赤 翠 七遂切青羽 翰

翬 鳥之強羽猛也 提 同上 翦 扶畏切鳥赤 翠 七遂切青羽 翰

翬 鳥之強羽猛也 提 同上 翦 扶畏切鳥赤 翠 七遂切青羽 翰

翬 鳥之強羽猛也 提 同上 翦 扶畏切鳥赤 翠 七遂切青羽 翰

翬 鳥之強羽猛也 提 同上 翦 扶畏切鳥赤 翠 七遂切青羽 翰

翬 鳥之強羽猛也 提 同上 翦 扶畏切鳥赤 翠 七遂切青羽 翰

翬 鳥之強羽猛也 提 同上 翦 扶畏切鳥赤 翠 七遂切青羽 翰

采翁字云切翁飛也普皮切張翮力合切翮翮他合切翮
 羽翁翁飛兒翮也亦作披翮上同翮也翮也翮也翮也翮也翮也翮也翮也
 今竹切翮輔也敬也助也翮也翮也翮也翮也翮也翮也翮也翮也
 聲眾翮子踐切勤也翮也翮也翮也翮也翮也翮也翮也翮也
 兒或翮於計切翮也翮也翮也翮也翮也翮也翮也翮也
 作頽翮屏於切翮也翮也翮也翮也翮也翮也翮也翮也
 翎魯丁切翮也翮也翮也翮也翮也翮也翮也翮也
 上珠丑俱切翮也翮也翮也翮也翮也翮也翮也翮也
 尺勇朝丑卯切翮也翮也翮也翮也翮也翮也翮也翮也
 亂羽朝毛多切翮也翮也翮也翮也翮也翮也翮也翮也
 切羽朝也翮也翮也翮也翮也翮也翮也翮也翮也
 苦到翮於劍切翮也翮也翮也翮也翮也翮也翮也翮也
 音臘翮音澀翮也翮也翮也翮也翮也翮也翮也翮也
 飛兒翮音澀翮也翮也翮也翮也翮也翮也翮也翮也

女法翮許劣切翮許緣切翮小飛兒
 飛部第四百十凡三飛方遠切翮鳥翮翮文翼字翮翮字元切
 翮亦

習部第四百十一凡三習似立切飛也串也翮午亂切
 也又貪翮盧合切歌翮欺不滿兒翮思翮進切疾飛翮具管切單也
 所依也憂思

非部第四百十三凡六非方遠切不是也翮眉彼切無
 累也靡靡布帛之細二翮匪孚利翮口告巨篤二切翮罪
 好也又侈靡奢侈也二翮切別也翮靠口告巨篤二切翮罪
 方奚切陸牢也二翮在臘切翮罪
 所以拘罪人也二翮惡也翮罪

也或作惛思翮思翮思翮思翮思翮思翮思翮思
 也或作惛思翮思翮思翮思翮思翮思翮思翮思

不部第四百十四字 凡三 不甫負府牛二切鳥飛上翔系

古否彼偽符彼二切又 至部第四百十五字 凡一 至也之異切極也通也善望古到

多報切 臻側巾切至也及 臺徒來切四方 臺烏解切 臺

至也 丑利切 琿才通切 理而力而吉 蠹音

念戾也 毛部第四百十六字 凡七 毛莫刀切眉 毳而勇而允二

毳同 毳胡旦切長毛 毳先殄切毛更生 毳為毳也數也

毳徒叶切 毳同 毳之延切 毳或作 毳扶木切 毳力于切毛

他臘切 毳都龍切 毳扶殄切 毳或作 毳扶木切 毳力于切毛

毳又力切 毳巨俱切 毳也 毳同 毳山于切 毳同 毳大當切亦作

者 眊仁志切以 筆子凶切 几例切方文 毳多亦作 毳

如羊切被 毳力才力容二切 毳亦作 毳胡刀切 毳多亦作 毳

毳亦作 毳古牙切 毳亦作 毳所加切 毳長毛也 毳亦作 毳

毳亦作 毳古牙切 毳亦作 毳所加切 毳長毛也 毳亦作 毳

毳亦作 毳古牙切 毳亦作 毳所加切 毳長毛也 毳亦作 毳

毳亦作 毳古牙切 毳亦作 毳所加切 毳長毛也 毳亦作 毳

毳亦作 毳古牙切 毳亦作 毳所加切 毳長毛也 毳亦作 毳

毳亦作 毳古牙切 毳亦作 毳所加切 毳長毛也 毳亦作 毳

毳亦作 毳古牙切 毳亦作 毳所加切 毳長毛也 毳亦作 毳

毳亦作 毳古牙切 毳亦作 毳所加切 毳長毛也 毳亦作 毳

毳亦作 毳古牙切 毳亦作 毳所加切 毳長毛也 毳亦作 毳

毳亦作 毳古牙切 毳亦作 毳所加切 毳長毛也 毳亦作 毳

毳亦作 毳古牙切 毳亦作 毳所加切 毳長毛也 毳亦作 毳

毳亦作 毳古牙切 毳亦作 毳所加切 毳長毛也 毳亦作 毳

毳亦作 毳古牙切 毳亦作 毳所加切 毳長毛也 毳亦作 毳

毳亦作 毳古牙切 毳亦作 毳所加切 毳長毛也 毳亦作 毳

毳亦作 毳古牙切 毳亦作 毳所加切 毳長毛也 毳亦作 毳

毳毳多則切 毳 二角莫十二切 思 毳 上同 毳 籀文 毳 音毛
音貓 籀 七芮切 斷 兒 一曰毛濕也

義部第四百十七 凡二 毳 齒芮切 屬衣 毳 芳非切 又毛之細縴

舟部第四百十八 凡一 舟 而 行也 毳 毳 而 毳 毳 毳 毳

而部第四百十九 凡二 而 人之切 語助也 乃也 能也 耐

奴代切 能也 任也 說 文 曰 鼻 不 至 鬚 也

角部第四百二十 凡一 百 角 古岳切 獸頭上骨出外也 也 力 釴 許元先芮二切 樂 力的力木二 鯨 先來切 居

又音權 角也 翬 仰之勢 切 一角 蓄 同 鯢 正也 又 縣 名 不 箭 居

一俯一仰 鯢 徐倚切 角中 鯢 二奇幽居幽 鯢 上 膻 同 膻 文 角 長 兒 衡

助角切 攬 擯 也 又 古 樂 切 角 也 擯 上 同 卑 文 古 觥 職 容 切 用 角 便 也 觥 居 月 切 角 燭

也 又 古 樂 切 角 也 擯 上 同 卑 文 古 觥 職 容 切 用 角 便 也 觥 居 月 切 角 燭

也 又 古 樂 切 角 也 擯 上 同 卑 文 古 觥 職 容 切 用 角 便 也 觥 居 月 切 角 燭

也 又 古 樂 切 角 也 擯 上 同 卑 文 古 觥 職 容 切 用 角 便 也 觥 居 月 切 角 燭

也 又 古 樂 切 角 也 擯 上 同 卑 文 古 觥 職 容 切 用 角 便 也 觥 居 月 切 角 燭

也 又 古 樂 切 角 也 擯 上 同 卑 文 古 觥 職 容 切 用 角 便 也 觥 居 月 切 角 燭

也 又 古 樂 切 角 也 擯 上 同 卑 文 古 觥 職 容 切 用 角 便 也 觥 居 月 切 角 燭

也 又 古 樂 切 角 也 擯 上 同 卑 文 古 觥 職 容 切 用 角 便 也 觥 居 月 切 角 燭

也 又 古 樂 切 角 也 擯 上 同 卑 文 古 觥 職 容 切 用 角 便 也 觥 居 月 切 角 燭

也 又 古 樂 切 角 也 擯 上 同 卑 文 古 觥 職 容 切 用 角 便 也 觥 居 月 切 角 燭

五篇卷下

三

切幾 **鞞** 皮也吉切 **鞞** 爭義不切 **鞞** 皮七絕切 **鞞** 皮也吉切 **鞞** 皮也吉切

鞞部第四百二十二 **鞞** 凡四 **鞞** 而充切柔皮也 **鞞** 皮也吉切 **鞞** 皮也吉切

鞞部第四百二十三 **鞞** 凡二 **鞞** 居核切猶皮也去 **鞞** 革也吉切

鞞 居去郭切 **鞞** 如周切 **鞞** 柔也 **鞞** 柔也 **鞞** 柔也 **鞞** 柔也 **鞞** 柔也

鞞 居也 **鞞** 居也 **鞞** 居也 **鞞** 居也 **鞞** 居也 **鞞** 居也

鞞 居也 **鞞** 居也 **鞞** 居也 **鞞** 居也 **鞞** 居也 **鞞** 居也

鞞 居也 **鞞** 居也 **鞞** 居也 **鞞** 居也 **鞞** 居也 **鞞** 居也
鞞 居也 **鞞** 居也 **鞞** 居也 **鞞** 居也 **鞞** 居也 **鞞** 居也
鞞 居也 **鞞** 居也 **鞞** 居也 **鞞** 居也 **鞞** 居也 **鞞** 居也
鞞 居也 **鞞** 居也 **鞞** 居也 **鞞** 居也 **鞞** 居也 **鞞** 居也
鞞 居也 **鞞** 居也 **鞞** 居也 **鞞** 居也 **鞞** 居也 **鞞** 居也
鞞 居也 **鞞** 居也 **鞞** 居也 **鞞** 居也 **鞞** 居也 **鞞** 居也
鞞 居也 **鞞** 居也 **鞞** 居也 **鞞** 居也 **鞞** 居也 **鞞** 居也
鞞 居也 **鞞** 居也 **鞞** 居也 **鞞** 居也 **鞞** 居也 **鞞** 居也

正篇卷下

鞞

玉篇卷第二十七 凡七

糸部四百二十五 下 糸部四百二十六 先 素部四百二十七 先 絲部四百二十八

丁 糸部四百二十五 律 率部四百三十 蘇 索部四百三十一

糸部第四百二十五 凡四百五十九字 糸 亡狄切 細絲也 亨 古文繭

古珍切 覲 古文縑 先刀切 繹繭出絲也 縑 同上也 子老切

蠶繭也 縑 又子老切 雜文也 縑 彌善切 微絲也

縑 文繹也 以石切 陳也 抽絲也 縑 似呂切 緜 彌善切 微絲也

縑 同上也 亡也 純 市均切 絲也 美也 大也 又之 綃 思焦切

素也 縑 口皆切 縑 呼光切 絲 紇 戶結下沒二切 絲 下

縑 也 縑 大絲也 縑 曼延也 紇 也 左氏傳有滅孫紇 紇 紇

胡臥切 止也 有行 紙 丁兮切 樂 余灼切 維 先對切 維 車

礙也 懸也 持也 古丁切 常也 經 緯 以 織 之力切 作帛布之

名軌車著 經 成繒帛也 法也 義也 織 總名 又之 異切 織

十 九切 緯 續 丘謂切 緯 于貴切 紀 居擬切 十二年也 緒

紀 歲月日 緯 續 古本切 縑 居兩切 類 力對切 絲 徒愷切

星辰 歷數 緯 大東也 縑 錢貫也 類 節不調也 給 徒愷切

也 納 奴荅切 內也 紡 孚往切 絕 才悅切 斷也 紉 古續似

切 繼也 連也 續 子卯切 縑 徐剪切 又昌 紹 市沼切 繼

又似 屢切 續 也 縑 同 縱 子容切 縱 橫也 又子用 紉 式居切

文 縑 他丁切 縑 上 縱 切 態也 放也 緩也 置也 紉 緩也 解

也 或 然 如 延切 紉 也 於 于切 曲 紉 胡冷切 紉 上 緜 扶元切

作 舒 然 絲 縑 也 紉 也 於 于切 曲 紉 胡冷切 紉 上 緜 扶元切

也 思 廉切 細 小 細 思計切 微 緜 莫交切 縑 且各切 參 縑

也 亡 愠切 縮 也 所 六切 退也 止 級 几立切 階 級 暴 几足切

也 亂也 縮 也 所 六切 退也 止 級 几立切 階 級 暴 几足切

也 直 留切 綃 也 纏 也 縑 子孔切 合也 聚 東也 約 於略切

也 綿 也 又他刀切 縑 也 纏 也 縑 子孔切 合也 聚 東也 約 於略切

也 綿 也 又他刀切 縑 也 纏 也 縑 子孔切 合也 聚 東也 約 於略切

也 綿 也 又他刀切 縑 也 纏 也 縑 子孔切 合也 聚 東也 約 於略切

切詩云衣裳
黼黻今作楚
黼黻方慎切
黼方字切白與
黻方物切黑與
黼青相次文
黻青相次文

率部第四百三十
凡一率
山律切循也將領也尊也說
文云捕鳥畢也象絲罔上下

其竿柄也
又力出切

索部第四百三十一
凡三索
先各切盡也又糾繩曰索
又法度也散也又所格切

求索
粹力出切舉船索
索力各切亦作
也 粹也或作粹粹 索絡纏絲也

玉篇卷第二十八
凡一十
二部

巾部四百三十三	巾部四百三十三	巾部四百三十三	巾部四百三十三	巾部四百三十三
巾部四百三十四	巾部四百三十四	巾部四百三十四	巾部四百三十四	巾部四百三十四
巾部四百三十五	巾部四百三十五	巾部四百三十五	巾部四百三十五	巾部四百三十五
巾部四百三十六	巾部四百三十六	巾部四百三十六	巾部四百三十六	巾部四百三十六
巾部四百三十七	巾部四百三十七	巾部四百三十七	巾部四百三十七	巾部四百三十七
巾部四百三十八	巾部四百三十八	巾部四百三十八	巾部四百三十八	巾部四百三十八
巾部四百三十九	巾部四百三十九	巾部四百三十九	巾部四百三十九	巾部四百三十九
巾部四百四十	巾部四百四十	巾部四百四十	巾部四百四十	巾部四百四十

巾部第四百三十二
凡一百七十二
凡銀切佩巾也本以

帟
孚云切
拭物巾也
帟同
帟始銳切
帥同
帥上今為將帥字
帟切

帟
巾又切
帟之利切
帟而震切
帟步九切
帟覆也
帟二切
帟切

帟
巾婢制切
帟甫六切
帟布也
帟火莫郎二切
帟側革切
帟切

帟
巾婢制切
帟甫六切
帟布也
帟火莫郎二切
帟側革切
帟切

帟
巾婢制切
帟甫六切
帟布也
帟火莫郎二切
帟側革切
帟切

帟
巾婢制切
帟甫六切
帟布也
帟火莫郎二切
帟側革切
帟切

帟
巾婢制切
帟甫六切
帟布也
帟火莫郎二切
帟側革切
帟切

帟
巾婢制切
帟甫六切
帟布也
帟火莫郎二切
帟側革切
帟切

帟
巾婢制切
帟甫六切
帟布也
帟火莫郎二切
帟側革切
帟切

二切佳祖似與切事好也
好也祖又子邪切縣名也
也益也又婢移切副裕
將也亦姓或作殘也裒
紆也餘祭切殘也裒
縫解襦餘也或作裒
也解襦餘也或作裒
作保裸上程又較領切袒也
切姦思禪下結切袒也
也圍也禪下結切袒也
也禪七刀才刀二裏古火切苞也
於部二切頭也齊子梨切裳下緝
衣也次衣也禪也疾也緇也
綠也市主切禪也疾也緇也
也禪市主切禪也疾也緇也
蓑又史追切微也率又千忽切急也
又初危切等衰也率又千忽切急也

玉篇卷下

美

作卒上禡官丑呂切又張呂切市
丘林切衷鳥也切裝衣也
大被也衷又蠻夷衣也
胡洞於營二切衣袂胡決切
開孔又鬼衣也袂鬼衣也
禪古魂切袂方廟切鼻毗二切
切褰禡古穴禡扶元切褰禡
牛勢切禡子孕切禡尺終切
袂也禡汗禡也禡禡衣也
次衣也禡古洛禡禡禡禡禡
切腋不縫也禡禡禡禡禡
他亂切禡徒類切衣有表裏而無
衣見周禮禡絮也又似立切袴禡
士眷切緣禡禡如招切也禡
也重縉也禡禡如招切也禡
裂力折切禡禡如招切也禡
禡禡如招切也禡禡如招切也

玉篇卷下

美

所加切 襦 戶溝切 襦 衣音江 襦 烏消切 襦 音旬 襦 古登切
袈 袈 音橫 襦 都盍切 袈 衣長非切 袈 千到切 袈 音紅 袈 音煥
襦 音橫 襦 都盍切 袈 衣長非切 袈 千到切 袈 音紅 袈 音煥

襦 直勇切 襦 於琰切 襦 芳未切 襦 音故 襦 落蓋切 襦 金倒切 襦 音據 襦 音受
襦 直勇切 襦 於琰切 襦 芳未切 襦 音故 襦 落蓋切 襦 金倒切 襦 音據 襦 音受

袋 徒戴切 袋 囊切 袋 女介切 袋 切 袋 切 袋 切 袋 切 袋 切 袋 切 袋 切 袋 切 袋 切
袋 徒戴切 袋 囊切 袋 女介切 袋 切 袋 切 袋 切 袋 切 袋 切 袋 切 袋 切 袋 切 袋 切 袋 切

襦 衣材切 襦 普患切 襦 與六切 襦 烏逆切 襦 以力切 襦 而欲切 襦 而欲切
襦 衣材切 襦 普患切 襦 與六切 襦 烏逆切 襦 以力切 襦 而欲切 襦 而欲切

求 同上用也 襦 裏也 或爲襦 襦 也 襦 也 襦 也 襦 也 襦 也 襦 也 襦 也
求 同上用也 襦 裏也 或爲襦 襦 也 襦 也 襦 也 襦 也 襦 也 襦 也

巾部第四百三十七 凡一十 卍 卍 卍 卍 卍 卍 卍 卍 卍 卍
卍 卍 卍 卍 卍 卍 卍 卍 卍 卍

巽字 巽 文子候切 說 令 也 力政切 命 卍 也 皮筆切 輔 信 卍 也 充政
巽字 巽 文子候切 說 令 也 力政切 命 卍 也 皮筆切 輔 信 卍 也 充政

二 切 有 邵 二 切 高 也 卍 也 卍 也 卍 也 卍 也 卍 也 卍 也 卍 也 卍 也
二 切 有 邵 二 切 高 也 卍 也 卍 也 卍 也 卍 也 卍 也 卍 也 卍 也 卍 也

或 作 卍
或 作 卍 卍 卍 卍 卍 卍 卍 卍 卍 卍 卍 卍 卍 卍 卍 卍 卍 卍

印部第四百三十八 凡二 卍 卍 卍 卍 卍 卍 卍 卍 卍 卍
印部第四百三十八 凡二 卍 卍 卍 卍 卍 卍 卍 卍 卍 卍

卯部第四百三十九 凡二 卍 卍 卍 卍 卍 卍 卍 卍 卍 卍
卯部第四百三十九 凡二 卍 卍 卍 卍 卍 卍 卍 卍 卍 卍

辟部第四百四十 凡三 卍 卍 卍 卍 卍 卍 卍 卍 卍 卍
辟部第四百四十 凡三 卍 卍 卍 卍 卍 卍 卍 卍 卍 卍

也或堤同
作堤堤上
或作腦亦作腦

比部第四百四十七
凡三字
必以切類也方也校也並

也阿黨也備也代也又
步之毗吉必至三切
比也又脾至切近也親也吉

从部第四百四十八
凡五字
疾龍切相聽
也从今作從
同上也
篆文

切本從逐
也行也重也
併俾盈切併也雜也兼也
也相從也同也專也
併同

永部第四百四十九
凡四字
牛林切又丘
泉巨與切與也
泉古文暨字
衆多也
衆之伸切
聚

才縷切會也斂也居也積
也六也又才屢切邑落名
泉巨與切與也
泉古文暨字

兵部第四百五十一
凡三字
巨用切同也
皆也眾也
共
古
龔
居龍切
奉也給

也今亦
作供
巽
居勇切固
也或作鞏

異部第四百五十一
凡三字
餘志切殊也怪也
分也奇也尤也
戴
多代

也在首
也事也
龔
籀文

史部第四百五十二
凡三字
所几切掌書之官也周事
宣王太史籀作大篆

仕廂切奉也又
職事也營也
吏
古文

支部第四百五十三
凡七字
章移切持也舉也
載充也離支自異
齋
古

文
九爾居宜二切持去也
今作不正之敝
丘奇切
器
厄知切
敝
巨支切
鼓
橫首兒
鼓

几羸切
支垂

受部第四百五十四
凡一十字
平表切物落上下
相付也今作擲
受
力

切撮
也
于元切為也於也日
盛也相付也承也
爭

也
于元切為也於也日
盛也相付也承也
爭

引也訟也或作諍
也
事
古文
雪
於謹於靳二切
所
守
力
括

指也亦作拏
取也摩也
取
古文
設
今作
敢
籀
敵
古
箭
力
換
切
理
也
五

也 筆 古文

聿部第四百五十五 凡六 聿 女涉切 手肆 余至切 習也 之捷 扞也

生 聿 篆文 肆 籀文 肅 思六切 敬也 聿 疾也 聿 聿 文

聿部第四百五十六 凡三 聿 以出切 遂也 述也 自也 每 也 循也 所以書也 楚謂之

聿 吳謂之不律 燕 筆 碑密切 聿 子仁切 謂之弗秦謂之筆

書部第四百五十七 凡七 書 式余切 世謂蒼頡作書 即 轉注會意 假借此造字之本也 書者著也 依類象形 謂

之文 形聲相益 謂之字 所以明於萬事 紀往知來也 書 之如 著 說文 畫 胡卦切 形也 繪也 雜五色 絲也 俗作書

也 畫 畫 又乎麥切 分也 計也 策也 界也 止也 畫 古文 又 畫 說文 畫 知又切 畫 籀文

聿部第四百五十八 凡四 聿 徒戴切 又余二 聿 徒改切 及也 亦作逮 聿 徒及也 亦

作 隸 力計切 隸 同 迨 隸 附著也 隸 上

𠂔部第四百五十九 凡五 𠂔 口開戶千口 緊 居忍切 纏 也 又 堅 古田切 固 豎 殊主切 堅 俗 作 衿 堅 也 強也 豎 立也 堅 俗

帀部第四百六十 凡三 帀 子合切 周 師 人所飢切 範也 教 也 象他 象 人 也 象 人 也 象 人 也 象 人 也 象 人 也 象 人 也 象 人 也

出部第四百六十一 凡一 出 尺述切 去也 見也 進 也 遠也 又尺季切 出 也 出 也 出 也 出 也 出 也 出 也 出 也

麥 卦切 出物也 糶 他弔切 賣也 數 午刀切 遊 暈 丘愧切 糶 也 今作賣 糶 出穀米也 數 也 今作放 暈 丘愧切

𠂔 五結切 不安兒也 𠂔 五骨切 𠂔 𠂔 口骨切 亦作 屈 也 斷也 亦作𠂔 𠂔 之芮切 𠂔 也 亦掘斷也 𠂔 窟地室也 𠂔 丘勿切 曲 𠂔 之名 𠂔 問吉凶 𠂔 仕角切 𠂔 遠也 𠂔 出 古文 𠂔

之部第四百六十二 凡三 之 止貽切 是也 至也 出 古文 出 文 出 文 出 文 出 文 出 文 出 文 出 文

古文封字說文云草木妄生也从之在土上戸光切

生部第四百六十三字凡八生所京切產也進也出也

隆力弓切隆說文半階梯也或作丰草莽也

生部第四百六十四字凡一崱題也上象生形下象生根

也廣雅云崱末也小也今爲端

母部第四百六十五字凡三母公九切虜也戰獲俘虜也

貫古亂切事也條也穿也今爲貫

東部第四百六十六字凡九束舒欲切束縛也从口木又

五藏束古眼切分束束公殄切小束也或束上連囊也

棘于非切棘古得切病也棘弱兒軻各兒切棘仕交切

橐部第四百六十七字凡一橐公混切橐說文橐古刀切

橐公閎切滿橐普到切又普刀橐他各切囊日囊小曰

壺苦本切壺說文壺吹火囊

口部第四百六十八字凡六十口于非切回圍于拳切天

而地圓爲拳切團徒九切也回于古元二切田圍似於

二切圖市全時規二切回胡瑰切回轉回文圖大胡切

規也圖古圍圍余石切說文云回行也商書國小曰邦

又河圖困文圍日圍圍外雲者半有半無國古或切

大日困丘倫切困倉困懼免切圍于六于救二關籀文

國治女立二困于元切圃布五補五因於人切就囹丁力

女治女立二困于元切圃布五補五因於人切就囹丁力

切手取物也園于元切圃布五補五因於人切就囹丁力

切手取物也園于元切圃布五補五因於人切就囹丁力

切手取物也園于元切圃布五補五因於人切就囹丁力

切手取物也園于元切圃布五補五因於人切就囹丁力

切園圍	魚呂切	辭留切	固	古護切	圍	魚巾切	圍	非
獄也	禁囚也	繫也	固	堅固也	圍	陽縣切	圍	于
切守也	繞口	純切	窮也	豕所居也	圍	二切	烏	五
也	就也	困	匱也	極也	圍	音西	樽	器
也	國	上	圍	東	本切	固	假	狎
也	國	且	盈	切	姓	圍	亦	作
徒	本切	圍	落	官	切	圍	頭	綠
小廩也	圍	團	團	也	水	古	文	淵
名	切	地	圍	養	魚	舉	切	圍
陟	栗	切	圍	陟	革	切	圍	會
下	入	也	圍	固	硬	兒	圍	會
見	文	莫	圍	音	日	字	固	古
真	部	第	四	百	六	十	九	字
真	部	第	四	百	六	十	九	字

齊部第四百七十一
 凡四
 齊
 在兮切
 整也
 空
 古文齋
 且題切
 齋
 音齊

辛部第四百七十一
 凡三
 干
 各丹切
 犯也
 求
 干
 戈也
 羊
 如甚切
 言稍甚也

弁部第四百七十二
 凡一
 弁
 五堅切
 平也
 音肩

片部第四百七十三
 凡九十
 片
 普見切
 半也
 判也
 開也
 半也
 隔
 判也
 普逼切

版
 布限切
 戶
 版
 徒木切
 牒
 徒頰切
 札
 版
 布然切
 牖
 余受切

牖
 之句切
 築牆
 牖
 普半切
 半
 牖
 先協切
 牖
 牖
 牖
 牖
 牖
 牖
 牖
 牖
 牖

牌
 扶佳切
 牌
 牌
 牌
 牌
 牌
 牌
 牌
 牌
 牌

牖
 之句切
 築牆
 牖
 普半切
 半
 牖
 先協切
 牖
 牖
 牖
 牖
 牖
 牖
 牖
 牖

牌
 扶佳切
 牌
 牌
 牌
 牌
 牌
 牌
 牌
 牌

切屋 𦉳 步秘切 𦉳 胡戈切 𦉳 普麥切 𦉳 楚江切 𦉳 牖 𦉳

除姚 𦉳 子田切 表 𦉳 直遙 𦉳 余之 𦉳 步皆 𦉳 音莊 𦉳 音

切几 𦉳 也亦作 𦉳 𦉳 音受 𦉳 仕懺切 𦉳 徒協 𦉳 仕革 𦉳 音

音坎 𦉳

○ 𦉳 部第四百七十四 凡一 𦉳 仕良切 身所安也 𦉳 易曰 巽于 𦉳 下

○ 毋 部第四百七十五 凡三 𦉳 武俱切 莫 𦉳 於改切 人無 𦉳 行也 古娼字

秦始皇母與嫪毐姪坐 𦉳 戶圭切 姓也 𦉳

○ 𦉳 部第四百七十六 凡四 𦉳 獲也 𦉳

○ 𦉳 部第四百七十七 凡五 𦉳 普折切 𦉳 甫勿切 𦉳 左辰也 𦉳 弗 甫勿切 橋

也不正也 說文云 橋也 𦉳

𦉳 部第四百七十八 凡一 𦉳 余制切 𦉳

𦉳 部第四百七十九 凡四 𦉳 夷力切 𦉳

徒棟切 船 𦉳 子郎切 繫船大 𦉳 也 𦉳 各何切 𦉳

左右大木 𦉳 又 𦉳

也斯也 所以 𦉳 說文云 秦時刻 𦉳

窮上成文也 𦉳 石也 字如此 𦉳

𦉳 部第四百八十一 凡二 𦉳 居月切 鉤逆者謂之 𦉳

切鉤識也 說文 居月切 𦉳

𦉳 部第四百八十二 凡九 𦉳 古侯切 曲也 𦉳

古侯 𦉳 說文 鉤 古侯切 曲也 𦉳

切則 𦉳 古後切 所 𦉳 丁侯切 裂 𦉳

也 𦉳 以捕魚也 𦉳 也亦作 𦉳

口部第四百八十三 凡四字 𠂔 居周切相糾繚也 𠂔 說文 𠂔

居稠切草糾居黝切止也舉也督也絞也戾也 𠂔 除力切不曲

也直 今 文 蠹 初六切齊也草木盛也 𠂔 於近切 𠂔 直 也 準當也侍

𠂔 部第四百八十四 凡四字 𠂔 逃也無也作亡同 望 無放

視也覲也伺 𠂔 土嫁切暫 𠂔 今 文 無 也 古 文 作 𠂔 无 同 上

也 又 無 方 切 𠂔 也 止 也 𠂔 文 無 也 古 文 作 𠂔 无 同 上

亡部第四百八十六 凡九字 𠂔 下體切 𠂔 𠂔 力 侯 切 側

屬 亦 區 去 娛 切 域 也 藏 匿 也 又 𠂔 女 直 切 陰 姦 𠂔 於 見

也 𠂔 於 計 切 所 以 蔽 矢 也 盛 匹 音 謚 切 配 也 四 丈 為 匹 也

匱 他 兮 切 匱 補 典 切 匱 薄 也 匱 匱 匱

先部第四百八十七 凡二字 先 𠂔 瓜 林 切 首 筭 𠂔 子 心 切 𠂔

先部第四百八十八 凡五字 先 居 毅 切 飲 食 逆 𠂔 文 古 𠂔 戶

切 說 文 云 逆 驚 辭 也 𠂔 上 𠂔 力 尚 力 章 二 切 事 有 不 善

也 神 不 福 也 今 作 禍 𠂔 言 也 又 𠂔 薄 也 悲 𠂔 酸 楚 也

皃部第四百八十九 凡六字 皃 茅 教 切 容 儀 也 說 貌 籀 文 𠂔

皮 彥 切 弁 也 攀 也 所 以 攀 持 髮 也 以 弁 上 𠂔 籀 文 𠂔 牛 遠

兜 部 第 四 百 九 十 凡 二 字 兜 公 扈 切 壅 蔽 也 从 兜 說 文 日

兜 盞 首 鎧 也 从 兜 象 人 頭 也 兜 象 人 頭 也

先部第四百九十一 凡三字 先 思賢切又思見切前也早也 𦘒 丑鄭切

也亦𦘒 所巾切進也又 作偵𦘒 𦘒𦘒眾多兒

秃部第四百九十二 凡二字 秃 吐木切無髮也从彡 積 杜回切暴

風也亦作頽

厶部第四百九十三 凡四字 厶 相咨切姦邪也今為私又亡后切厶甲也 𠂔 以

切誅誘也 篡 初患切取也奪也 𠂔 力神切古鄰字近

或為姜誘 篡 逆而奪取日篡 單 時闡切大也 𠂔 丑理丑忍

單部第四百九十四 凡二字 單 又丁安切 𠂔 二切𠂔然

錄部四百九十五 凡一字 录 力木切刻木也

玉篇卷第三十七 凡四十七部

思利四部四百九十六 劣知 𦘒部四百九十七 於 亞部四百九十八 吳 五部四百九十九

力竹六部五百 吉親 七部五百一 拔博 八部五百二 蒲 采部五百三

布且半部五百四 有居 九部五百五 官胡 九部五百六 入時 十部五百七

先闔卅部五百八 戶公 古部五百九 鈍千 寸部五百十 雨除 文部五百十一

彼利頤部五百十二 狎古 甲部五百十三 室荷 乙部五百十四 永兵 丙部五百十五

多庭丁部五百十六 冠七 戊部五百十七 喜居 巳部五百十八 加布 巳部五百十九

假衡庚部五百二十 秦思 辛部五百二十一 皮免 癸部五百二十二 虞綺 辛部五百二十三

奇列桀部五百二十四 林而 壬部五百二十五 古揆 癸部五百二十六 似咨 子部五百二十七

力鳥了部五百二十八 卷莊 癸部五百二十九 骨他 去部五百三十 有敕 丑部五百三十一

弋衤寅部五百三十二 絞七 卯部五百三十三 眞常 辰部五百三十四 徐 巳部五百三十五

午部五百三十七吳未部五百三十八式申部五百三十九弋酉部五百三十九弋

疾流會部五百四十二律戌部五百四十二思亥部五百四十二改

四部第四百九十六凡三四思利切數也次三也卯古三籀文

發部第四百九十七凡三發知劣切連也𪔐同上吳人呼短物也𪔑側

亞部第四百九十八凡六亞於訝切次也晉鳥訝切凹鳥合切又鳥

五部第四百九十九凡二五吳古切數也次四也五古文

六部第五百凡一六力竹切

七部第五百一凡一七親吉切

八部第五百二凡八八博拔切象似醉切從意分甫墳切

也施也別也賦也與也徧也又扶也今作遂也分甫墳切

爾居薤切甲也大也助會才登切經也又尚上時樣切

介也紹也說文云畫也會才登切經也又尚上時樣切

幾也且也會古紅切方平也余也諸切身也我桑上同

也高也加也公正也通也居也余也諸切身也我桑上同

个柯賀切必俾吉切極也專也詹詹多言也穴徹

切分也古文別

采部第五百三凡七采蒲莧切辨別也象古番扶元

足也或作躡又普丹切番禺悉思栗切盡也詳家尸甚

縣名又步丹切番和縣名悉也審也和也詳

也詳也諦也信也審上釋也解也除也

半部第五百四凡一半布旦切離也去也不

日

九部第五百五 凡三九 居有切 道也亦作達 旭 古

九部第五百六 凡四九 胡官切 假而轉也 道也亦作達 旭 古

也 九部第五百七 凡八 胡官切 又如 旭 云其義闕也

十部第五百七 凡八 十 是執切 天之九 井 如拾切 二十并

字 千 且田切 十 許乞切 嚮布 計 慈立切 子入充入

會聚也 切 力德切 博 布各切 廣 計 辭之集 計 二切 計 計

卅部第五百八 凡三卅 先闔切 卅 先入切 卅 四十也 卅 子相繼也

又三十 年日世 古部第五百九 凡二古 公戶切 古久之言也 伏羲為上

始 也 固也 下切 大也

寸部第五百十 凡十寸 十 千鈍切 寺 似吏切 司也 尋 似林

也 理也 重也 專 之船切 六寸 簿也 射 市柘切 矢也 又作

以 柘羊 專 撫俱切 徧也 導 徒到切 通也 尉 於貴切 武 守

益 二切 將 布也 或作 敷 導 引也 教也 尉 官之稱也 武 守

須 全切 將 子羊切 行也 欲也 或也 送也 奉也 大也 助也

文部第五百十一 凡三丈 除兩切 十尺也 又丈夫也 受

丁 報切 魁 他禮切 橫 姓也 魁 首杖也

酉部第五百十二 凡二酉 彼利切 二 百 爽 式亦切 盛也

甲部第五百十三 凡五甲 古狎切 六甲也 太 甲 如甘切

乙部第五百十四

凡六字

乙 猗室切甲乙也太

亂 力貫切

寇也或亂書以切

亂 今作始

亂 今作稽

尤 留

責也多也怨也

丙部第五百十五

凡一字

丙 兵血切辰名太歲在

丁部第五百十六

凡二字

丁 多庭切強也壯也太歲在丁

聲也亦作汀

戊部第五百十七

凡三字

戊 亡寇切戊茂也太

成 市征切

也成就

己部第五百十八

凡四字

己 居喜切己身也太

亡 古登居

切舒也敬身

真 奇已切長跪

有所承也

巳部第五百十九

凡二字

巳 布加切國名又巴蛇吞象三

病又三巴記云閩白

水東南遶如巴字

肥 市招切

庚部第五百二十

凡一字

庚 假衡切庚猶更也

辛部第五百二十一

凡八字

辛 思人切辛辨也太

公法也辜 古胡切罪

辜 婢亦切死刑也罪

辨 似咨切不

去也字從辛辛 古作

辨 亦同上理獄

辨 力達切辛

宜不受之辨也

辨 爭訟之辭也

辨 辨也痛也

也正也辨 普面切爾雅云革中

理也 辨 絕謂之辨車轡勒也

辛部第五百二十三

凡四字

辛 綺虔切辛臯也亦作

切男有罪為奴曰童使也

童 童盛兒今用僮

童 文 七接切不娉

樂部第五百二十四

凡五

樂

奇列切磔也或作樂是升

也計也覆也守也一也

凡一

禿

文乘今磔竹格切張也爾

壬部第五百二十五

凡一

壬

在林切太歲

癸部第五百二十六

凡三

癸

在癸曰昭陽癸籀文

字部第五百二十七

凡四

子

吝似切兒也滋也愛

嚮

籀文孕

弋證切妊子也

含

子靡辯切生疾恣切愛也

也穀

奴豆切又公豆

變

齊患切又力貞切

孺也少也乳

子藹

同上

季

居悸切稚也

孟子莫更切長也

切憂也孽

疾利子思二

變

籀文孳

怒乎切子孤古乎切

孽盛節兒

似利切存

在昆切恤問也

疑

魚其切嫌也恐

獨也

今作嗣

存

有也察也在也

疑也亦作

訖

說文又音交

孝

呼效切說文曰

切幼

孳力辭切聲

孳

子辭切亦作滋蕃長也

稚也

孳雙生也

孳

亦作滋蕃長也

薄背切星

音茲

孳

孤也孳

也又音勃

孳

厚也

孳

音

敘

子

凡四

了

丁了切懸

子

九月九勿二切

了

物兒也

子

居折切遺也餘也後

士

限切

督

牛起切盛兒

去部第五百三十

凡五

去

徒骨切不順忽出也此

今作育 余六切長也養也生也 肅 同 疏 所居切稀也闊也分也非親也又 所去切檢書也

丑部第五百三十一 凡四字 丑 救久切丑 羞 思留切滋味也辱也 羽 夫元切今 羽 布賀切今 羞 也熟食也進

寅部第五百三十二 凡二字 寅 弋咨以真二切演 鑿 古 也曠也敬也強也 卯 亡絞切茂也冒也 卯 篆 二月萬物冒地出 卯 篆

卯部第五百三十三 凡三字 卯 亡絞切茂也冒也 卯 篆 二月萬物冒地出 卯 篆

辰部第五百三十四 凡三字 辰 市真切震也時也三辰日月星也房星也或作震

巳部第五百三十五 凡三字 巳 徐里切嗣也起也又弋旨切退也止也此也弃也畢

未部第五百三十七 凡一字 未 亡貴切未味也六月建也 申 弋申切身也伸也 申 籀 弋申切申也

申部第五百三十八 凡九字 申 弋申切身也伸也 申 籀 弋申切申也 申 弋申切申也

午部第五百三十六 凡三字 午 吳古切梧也 午 觸也逆也

也又犯 丁角切日月 也 余始切用也意 也 實也今作以

也 犯 會于龍犯也 也 也 吳古切梧也 也 觸也逆也

也 犯 會于龍犯也 也 也 吳古切梧也 也 觸也逆也

也 犯 會于龍犯也 也 也 吳古切梧也 也 觸也逆也

也 犯 會于龍犯也 也 也 吳古切梧也 也 觸也逆也

也 犯 會于龍犯也 也 也 吳古切梧也 也 觸也逆也

也 犯 會于龍犯也 也 也 吳古切梧也 也 觸也逆也

也 犯 會于龍犯也 也 也 吳古切梧也 也 觸也逆也

也 犯 會于龍犯也 也 也 吳古切梧也 也 觸也逆也

也 犯 會于龍犯也 也 也 吳古切梧也 也 觸也逆也

也 犯 會于龍犯也 也 也 吳古切梧也 也 觸也逆也

也 犯 會于龍犯也 也 也 吳古切梧也 也 觸也逆也

也 犯 會于龍犯也 也 也 吳古切梧也 也 觸也逆也

也 犯 會于龍犯也 也 也 吳古切梧也 也 觸也逆也

也 犯 會于龍犯也 也 也 吳古切梧也 也 觸也逆也

也 犯 會于龍犯也 也 也 吳古切梧也 也 觸也逆也

也 犯 會于龍犯也 也 也 吳古切梧也 也 觸也逆也

亥部第五百四十二字
亥凡二何改切菱也依也
彘說文亥與豕同意

玉篇卷第三十

新加偏傍正俗不同例

知柱 切 厶 漢累殊音 凡 市 弗 化 從 匕 比 音 厶 音

厶 音私 於條切

類隔更音和切

它 恥何切今 碚 方顯切今 腹 符逼切今 託何切 卑顯切 皮逼切

分毫字樣 凡二百四十八字

還 上徒荅反合也 下胡關反返也 刀 上 都勞反 刀 斧 闕 上布盲反官門也 下側銜反立侍人

袖 上似祐反衣袖 下余救反果也 誅 上力癸反祝辭 下致娛反誅斬 闕 上比異反慎也 下莫困反昏也

座 上徂和反短也 下徂臥反座席 窰 上音遙燒瓦也 下音遙空也 台 上湯來反星也 下羊支反我也

摠

上蘇臺反擡摠也 權摧 上作迴反權節 熊羆 上于躬反獸也

竇

上徒賢反竇塞也 諂諂 上丑冉反疑也 滔滔 上天牢反水也

稻

上楚交反取也 按按 上奴回反擊也 睢睢 上七余反關睢

綏

上而佳反冠也 推推 上尺佳反推讓也 經經 上徒結反孝經

冷

上魯打反寒冷也 打打 上直追反錘也 屏屏 上必郢反屏障

晴

上疾盈反晴明也 否禿 上方久反臧否 桶柄 上他孔反器也

凍

上都弄反水凍也 寵寵 上力董反孔寵 棟棟 上古限反棟樑

摠

上作孔反摠集也 援援 上許願反鞋援 峻峻 上子公反九峻

狡

上素官反狡貌 種種 上之隴反本也 從從 上七弓反木名

撞

上徒東反花為布 撞撞 上尺容反往來 扼扼 上章移反木也

帷

上于眉反帷幔也 貽貽 上與之反遺也 攘攘 上汝羊反攘辭

時

上市之反時節也 箕箕 上居之反箕山 笞笞 上丑之反笞責

纂

上作管反纂集也 笑笑 上思妙反喜笑 捐捐 上余專反棄也

煖

上七律反火煖也 潛潛 上昨廉反潛藏也 覓覓 上古典反竹通木

現

上胡硯反出也 縵縵 上古杏反井索 填填 上許表反樂也

燃

上善反東也 檀檀 上徒干反木也 撰撰 上知演反東也

琢

上音篆壁上文 梗梗 上古杏反桔梗 鞭鞭 上五幸反堅鞭

參

上陟加反張也 治治 上直吏反理也 舜舜 上詩聞反堯舜

地

上徐者反火地也 搓搓 上鋤加水浮木 絮絮 上思據反絲絮

欺

上苦感反能言 椽椽 上莫紅反木也 敗敗 上武巾反和也

馱馱 上武云反馬名 下魚去反駕也 暖暖 上况表反目大 下奴緩反熱也 揮揮 上許歸反指揮 下戶昆反祭服

髡髡 上丁感反髮垂 下苦昆反去髮 根根 上古痕反根本 下戶恩反急根 棺棺 上古九反棺棹 下古九反棺棹

禪禪 上市場反禪讓 下都寒反禪衣 管管 上古顏反管茅 下公短反人姓 販販 上方萬反販賣 下普班反目白

角角 上余隴反花發 下古岳反牛角 畧畧 上力著反簡畧 下居洧反日出 算算 上博彌反取魚 下博計反甌算

祉祉 上思志反研祉 下勅里反福也 把把 上白麻反木把 下百馬反執把 暑暑 上商呂反熱暑 下時據反省暑

褚褚 上丑呂反人姓 下知呂反木名 椿椿 上卓江反木椿 下丑屯反木也 咀咀 上茲治反罵也 下慈呂反咀嚼

柱柱 上直縷反梁柱 下之與反拄杖 枸枸 上俱羽反木名 下舉于反拘執 祐祐 上于救反助也 下胡古反福也

擗擗 上洛戈反理也 下力癸反食器 酒酒 上免音沉酒也 下先禮反酒流 指指 上客皆反摸也 下古諧反木名

浚浚 上息遺反小雨 下奴罪反穢濁 毒毒 上於改反無行 下徒木反惡毒 陪陪 上薄來反陪從 下蒲罪反多也

荀荀 上息倫反人姓 下思尹反竹萌 言言 上去偃反下語 偃偃 上昌兩反問也 下必計反集也

汗汗 上胡幹反熱汗 下七賢反水名 挺挺 上他鼎反挺持 下拭然反取也 揣揣 上初委反度也 下市綠反木名

挑挑 上土凋反挑撥 下徒刀反果也 卓卓 上昨早反黑色 下作阜反早晚 杲杲 上公老反日色 下公禍反果福

囚囚 上得立反動也 下似由反禁人 脛脛 上五鼎反直視也 下胡定反腳脛也 甲甲 上古狎反兵甲 下女洽反取物

明明 上眉兵反清也 下薄登反黨也 未未 上亡貴反不也 下莫撥反木上 天天 上他前反天地 下於矯反折也

蒲蒲 上薄胡反草名 下莫旱反盈也 杳杳 上伊鳥反冥也 下徒合反人姓 恩恩 上烏痕反澤也 下息茲反念也

豎豎 上臣庾反立也 下古賢反固也 子才 上卽里反人姓 下居列反單也 且且 上七也反語辭 下得晏反早也

林材 上力尋反人姓 下昨哉反木挺 東東 上德紅反東西 下古限反擇也 北北 上博墨反南北 下毗至反黨也

徂阻 上昨胡反往也 下側呂反隔也 枝枝 上章移反人姓 下渠綺反藝也 辨辨 上平免反別也 下蒲莧反具也

己已 上居里反身也 下羊己反止也

東方喉聲

何我剛鄂語可康

西方舌聲

丁的定泥寧專聽歷

南方齒聲

詩矣之食崇勝識

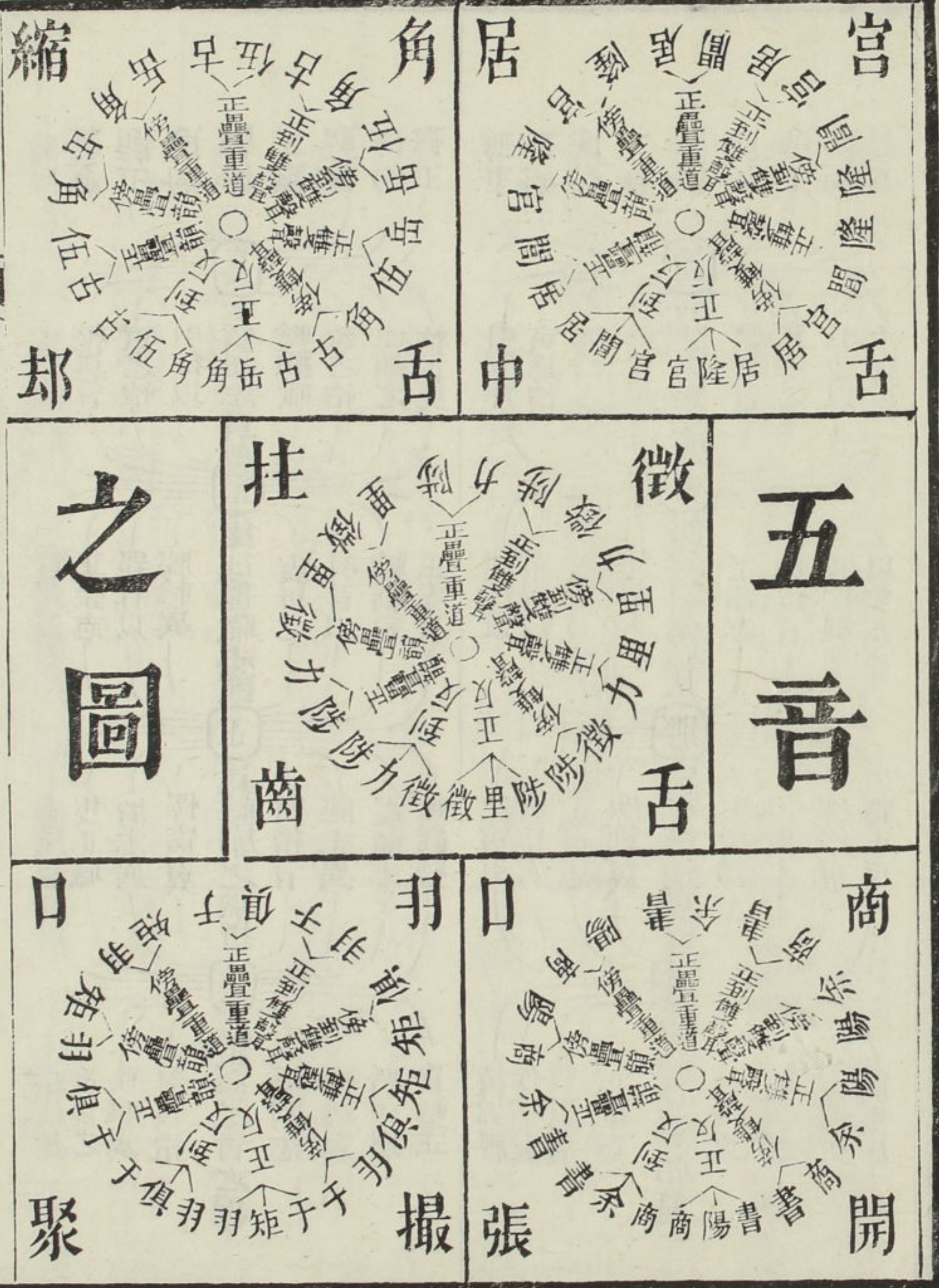
北方唇聲

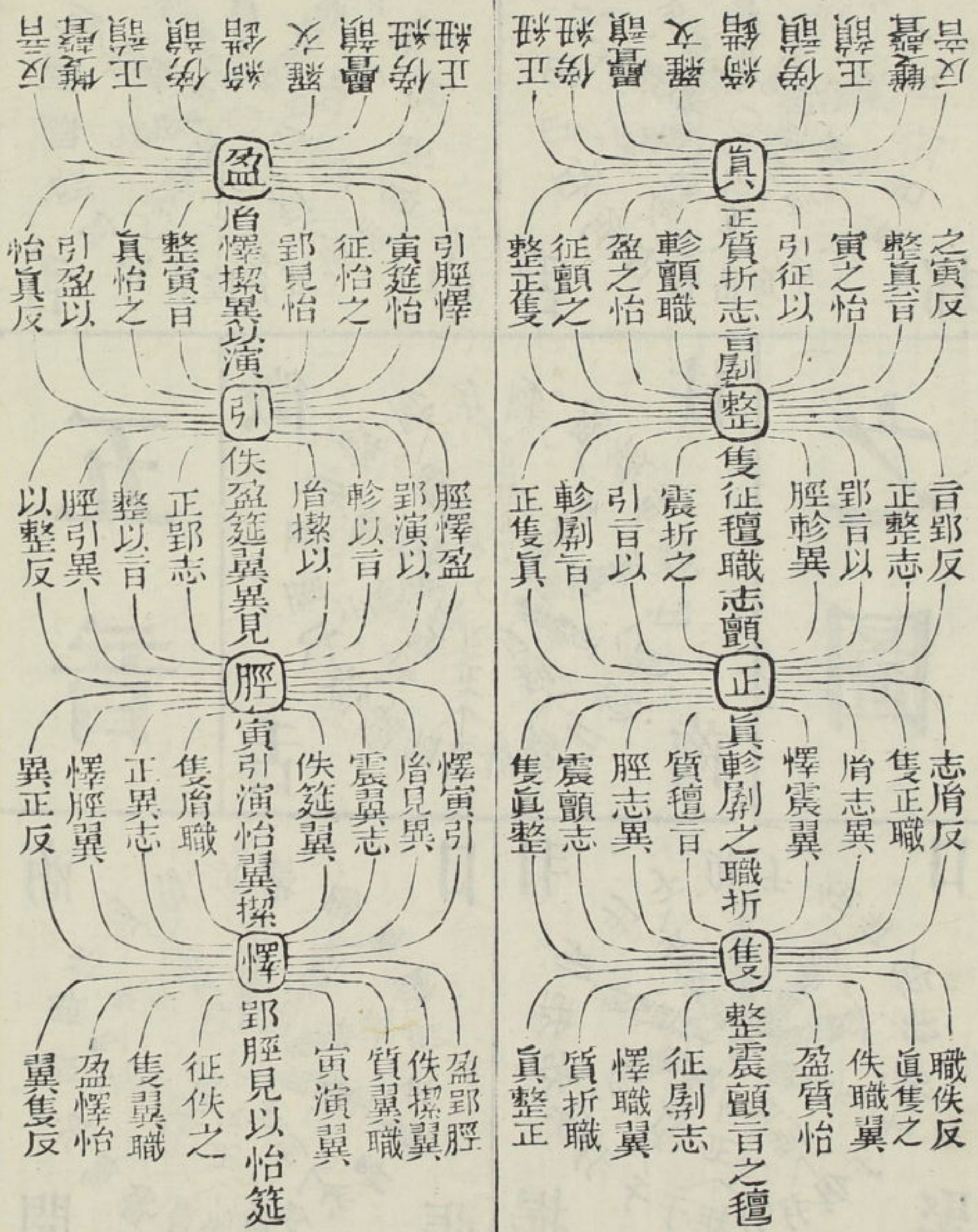
邦龙利雷甚蓋明總

中央牙聲

更硬牙格行幸亨客

夫文物之國假以書詩七步之才五音為首聿興文字反切為初一字有訛餘音皆失四聲之體與天地而齊生宮商角徵羽之音與五嶽而同起且天地生於混沌不同混沌之初君子生於嬰兒豈與嬰兒同類夫欲反字先須紐弄為初一弄不調則宮商靡次昔有梁朝沈約創立紐字之圖皆以平書碎尋難見唐又有陽甯公南陽釋處忠此二公者又撰元和韻譜與文約義詞理稍繁淺劣之徒尋求難顯猶如匕匕之字寫入會有改張紐字若不列圖不肖再傳皆失今此列圖曉示義理易彰為於韻切之樞機亦是詩人之鈴鍵也譜曰平聲者哀而安上聲者厲而舉去聲者清而遠入聲者直而促傍紐者皆是雙聲正在一紐之中傍出四聲之外傍正之目自此而分清濁也故列五箇圓圖者即是五音之圖每圖皆從五音字行皆左轉中有注說之又列二箇方圖者即是九弄之圖圖中取一字為頭橫列為圖首目題傍正之文以別之

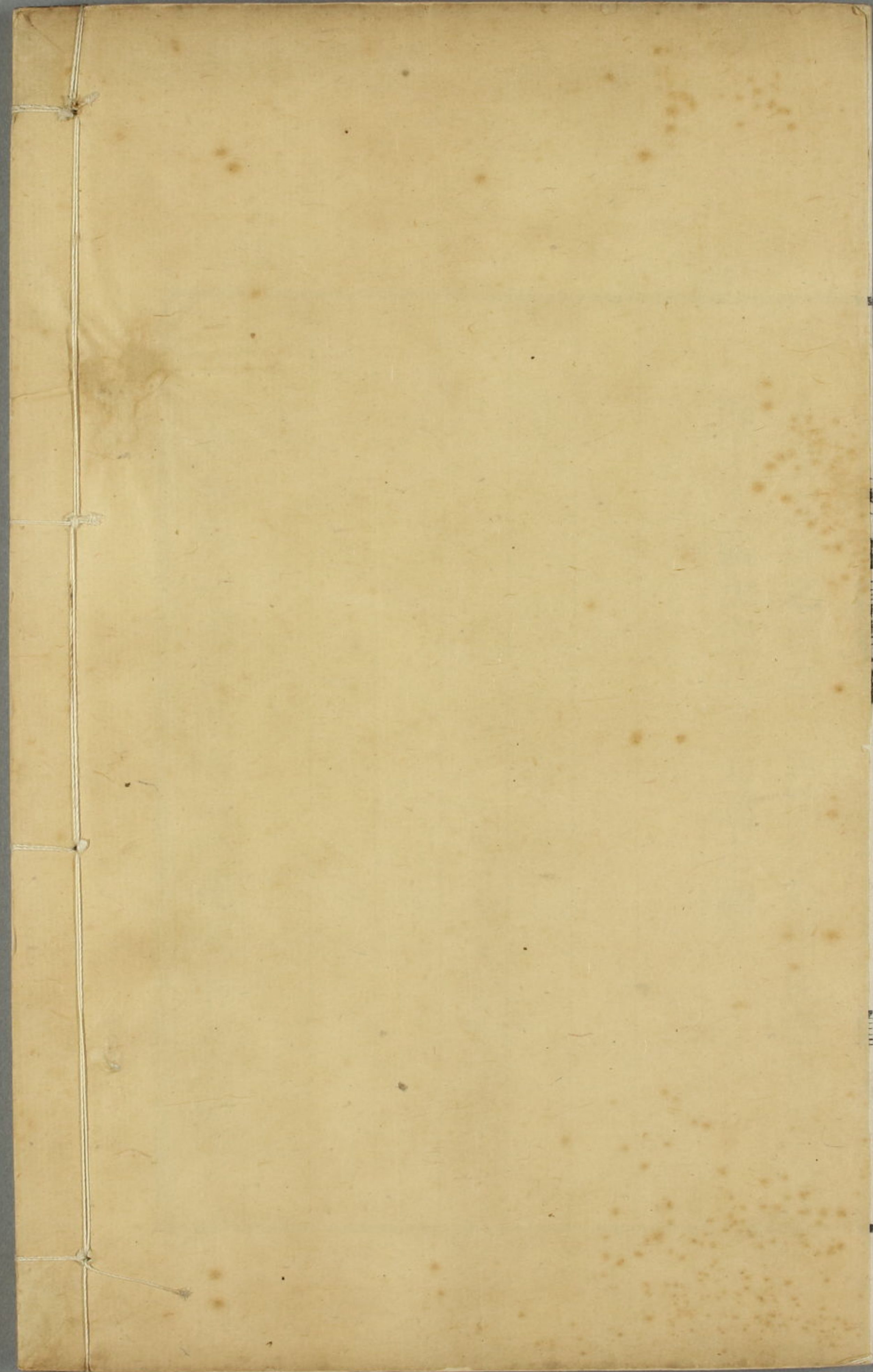




秀水朱先生彝尊嘗病字學之不講魯魚晉豕疑惑舛錯而俗本所刻尤乖六書近鄙別字流敝學者數與華亭高君不騫錢唐汪君泰來同里毛君今鳳顧君嗣立往復辨證嗣見常熟毛丈宸所購宋板大廣益會玉篇一部精核無缺畫相與賞歎冀共流傳因延王君爲玉繕錄授梓其斥訛反正毛丈之功多始於康熙癸未歲之春二月訖明年春而竣揚子雲作奇字杜少陵詩讀書難字過古人覃思竭精專以識字爲其典要秀水先生啓厥端諸君子贊成之庶幾好學之一助匠門家孝廉

大受又爲之校勘一再印行於世吳郡查山六浮閣主人張士俊拜手而識之如左

南海廖廷相番禺陶福祥花縣湯金鑄校字



9 30 1 2 3 4 5 6 7 8 9 10 11 12 13 14 15 16 17 18 19 20 21 22 23 24 25 26 27 28 29 30 31 32 33 34 35 36 37 38 39 40 41 42 43 44 45 46 47 48 49 50 51 52 53 54 55 56 57 58 59 60



古經解彙函

口 2890 鈔本

古經解彙函
第七函
說文篆韻譜
玉篇