

□ 12
2890
48



五字見小
宗伯注
侍禮不習
子多語
侍禮不習
物冉伯牛
侍是也
以傳也
為聘也
格
錯云貨賣
周禮徵價
文條
也汪作聖人
之靈也

又俳優者四字是錯說
倡意當在寬裕也
注未脫音當
補似虛反
王之蘧廬也
莊周之蘧廬也
人周之蘧廬也
譌之蘧廬也
非石云由壺誤壹復譌也
食滄泐文今飡壹復譌也
禮曰僻避拜當即曲
禮客還辟拜當即曲
儀傷還辟拜當即曲
尼當作允
鉉作允
作與
古鉉本
作市

文二百四十五
便倍僑八篆作切音皆次立補當

五字見小
宗伯注
侍禮不習
子多語
侍禮不習
物冉伯牛
侍是也
以傳也
為聘也
格
錯云貨賣
周禮徵價
文條
也汪作聖人
之靈也

又俳優者四字是錯說
倡意當在寬裕也
注未脫音當
補似虛反
王之蘧廬也
莊周之蘧廬也
人周之蘧廬也
譌之蘧廬也
非石云由壺誤壹復譌也
食滄泐文今飡壹復譌也
禮曰僻避拜當即曲
禮客還辟拜當即曲
儀傷還辟拜當即曲
尼當作允
鉉作允
作與
古鉉本
作市

文二百四十五
便倍僑八篆作切音皆次立補當

襜

又襜褕謂帷襜以蔽前後也十一字有譌按襜褕為直裾單衣見班書雋不疑傳其為帷者則曰襜褕

見范書

劉盆子傳不當牽合錯以旁通耳

同玉篇

袪袪也合似當從玉篇

袪

袪袪也合似當從玉篇

重誤

以潛夫論引非是

潰

潰潰也

今漢志

會宋公衛侯陳侯於移作侈

今晉文

謙德之謙當作罔字

爾雅

下當

教鄭人

有獄者大獄一衣小獄褊卒十七字卒今本作粹

裳

裳之當依詩作縈

百十六

裳作切音次立補當例補次立說

後高

當修毫爾

雅

長也故當作輪淺人以為羽

族

當從羽故刪翰而改音為皆

立

所改當作鄭康成云珣理也毛至秋皆

盛

而整理故可選慎與康成義亦通也

璜

○

作

反注譌舛難讀當作柔皮也從尸又從皮省也

又為

省聲按皮亦從尸取義從皮省是柔之也皮篆注云從

正

皮篆

之譌

○

文二十三

四

所以指尺當作所以指斥家語當作大
戴記辨已詳又部度下布指當作尾在後
矢貫之○**履**將盡或從當作或以後
石罍見方長疑當作方丈**履**反同爾雅後人蓋榜或又作舫也鄭

舫也見方長疑當作方丈**履**反同爾雅後人蓋榜或又作舫也鄭
也見方長疑當作方丈**履**反同爾雅後人蓋榜或又作舫也鄭

舫也見方長疑當作方丈**履**反同爾雅後人蓋榜或又作舫也鄭
也見方長疑當作方丈**履**反同爾雅後人蓋榜或又作舫也鄭

舫也見方長疑當作方丈**履**反同爾雅後人蓋榜或又作舫也鄭
也見方長疑當作方丈**履**反同爾雅後人蓋榜或又作舫也鄭

舫也見方長疑當作方丈**履**反同爾雅後人蓋榜或又作舫也鄭
也見方長疑當作方丈**履**反同爾雅後人蓋榜或又作舫也鄭

當作稍暗暗**觀**韻勞當勤疊**文四十五**觀作切音次立

仍鉉而切作反○**觀**今孟子**觀**雨也周普當○**觀**

今老子**觀**西都當**觀**盡歌二字衍按鉉無讀若句不

母同**觀**按玉篇笑不壞顏笑有節也當從欠從日會意篆當

作**觀**今孟子**觀**秋願揄今晉陽**觀**今詩作其**觀**悲

當作**觀**醜今史**觀**壺為昆鉉作昆于按通雅謂即許訓

于或云即俗云顛**觀**今左作敵如忘**觀**辨欲侘然欲九

文選欲**觀**相析以下誤當古通用**觀**有聲字**文六十五**

音次立補次立說○**觀**次欲也欲皿者韻會引○**觀**切

飲次立補次立說○**觀**次欲也欲皿者韻會引○**觀**切

當例補次立說○**觀**次欲也欲皿者韻會引○**觀**切

我牽曳之當作廩謂橫也廩漢書地理

屋庫疑當廩也當作廩具廩與糶也

康韻七賜切廩音次立廩前之類當作

四十九立廩說廩音仍釵而切作反

也當補廩磨之砥當廩疑此篆木作廩

又依鉉改耳廩監諸今說山訓監廩

人增是淺廩此廩字當廩此廩不可

下屬當是上句今錯讀乃廩廩廩廩

文二十七當例補次立說廩廩廩廩廩

賦釋之破字子石錯指左傳文之誤今

其舊是劃然而赤色并入礲篆海賦并

也從石段聲左傳書公孫礲作公孫

者痕加反按今文礲今羊作賈礲

也堅礲象當作阿辨見下阿象廩

尚書傳礲岳不齊也當作阿礲

石礲周禮曰礲木礲今本礲

也從石礲今文選作綠苔阿

聲郎擊切文四十九當例補次立說

九當例補次立說

九當例補次立說

九當例補次立說

九當例補次立說

九當例補次立說

九當例補次立說

九當例補次立說

九當例補次立說

作彌 惡當作 蝮 ○ 豸 從下 當更 ○ 而 疑當

作下 ○ 豸 以豸為 豸下 沿譌 已久 阮相國 元云 當作 以

從豸 皆取其 豸 錯引 豸子 廣異 間也 左傳 豸 按 錯說

聲以 是明之 豸 先殺 字 豸子 當作 此豸 字 豸 豸 豸 豸

作奚 豸 一發 今詩 豸 今詩 豸 豸 豸 豸 豸 豸 豸 豸

今左 作豸 逸也 當作 豸屬 也 見六 書故 逸字 當在 豸

生澆 豸 豸 豸 豸 豸 豸 豸 豸 豸 豸 豸 豸 豸 豸 豸 豸

此當 是錯 引有 古南 子說 豸采 屏入 許書 者豸 豸 豸 豸 豸 豸

增入 按豸 豸豸 豸豸 豸豸 豸豸 豸豸 豸豸 豸豸 豸豸 豸豸 豸豸 豸豸 豸豸 豸豸 豸豸

豸豸 豸豸 豸豸 豸豸 豸豸 豸豸 豸豸 豸豸 豸豸 豸豸 豸豸 豸豸 豸豸 豸豸 豸豸

豸豸 豸豸 豸豸 豸豸 豸豸 豸豸 豸豸 豸豸 豸豸 豸豸 豸豸 豸豸 豸豸 豸豸 豸豸

豸豸 豸豸 豸豸 豸豸 豸豸 豸豸 豸豸 豸豸 豸豸 豸豸 豸豸 豸豸 豸豸 豸豸 豸豸

豸豸 豸豸 豸豸 豸豸 豸豸 豸豸 豸豸 豸豸 豸豸 豸豸 豸豸 豸豸 豸豸 豸豸 豸豸

豸豸 豸豸 豸豸 豸豸 豸豸 豸豸 豸豸 豸豸 豸豸 豸豸 豸豸 豸豸 豸豸 豸豸 豸豸

豸豸 豸豸 豸豸 豸豸 豸豸 豸豸 豸豸 豸豸 豸豸 豸豸 豸豸 豸豸 豸豸 豸豸 豸豸

豸豸 豸豸 豸豸 豸豸 豸豸 豸豸 豸豸 豸豸 豸豸 豸豸 豸豸 豸豸 豸豸 豸豸 豸豸

豸豸 豸豸 豸豸 豸豸 豸豸 豸豸 豸豸 豸豸 豸豸 豸豸 豸豸 豸豸 豸豸 豸豸 豸豸

豸豸 豸豸 豸豸 豸豸 豸豸 豸豸 豸豸 豸豸 豸豸 豸豸 豸豸 豸豸 豸豸 豸豸 豸豸

豸豸 豸豸 豸豸 豸豸 豸豸 豸豸 豸豸 豸豸 豸豸 豸豸 豸豸 豸豸 豸豸 豸豸 豸豸

豸豸 豸豸 豸豸 豸豸 豸豸 豸豸 豸豸 豸豸 豸豸 豸豸 豸豸 豸豸 豸豸 豸豸 豸豸

豸豸 豸豸 豸豸 豸豸 豸豸 豸豸 豸豸 豸豸 豸豸 豸豸 豸豸 豸豸 豸豸 豸豸 豸豸

豸豸 豸豸 豸豸 豸豸 豸豸 豸豸 豸豸 豸豸 豸豸 豸豸 豸豸 豸豸 豸豸 豸豸 豸豸

豸豸 豸豸 豸豸 豸豸 豸豸 豸豸 豸豸 豸豸 豸豸 豸豸 豸豸 豸豸 豸豸 豸豸 豸豸

豸豸 豸豸 豸豸 豸豸 豸豸 豸豸 豸豸 豸豸 豸豸 豸豸 豸豸 豸豸 豸豸 豸豸 豸豸

豸豸 豸豸 豸豸 豸豸 豸豸 豸豸 豸豸 豸豸 豸豸 豸豸 豸豸 豸豸 豸豸 豸豸 豸豸

豸豸 豸豸 豸豸 豸豸 豸豸 豸豸 豸豸 豸豸 豸豸 豸豸 豸豸 豸豸 豸豸 豸豸 豸豸

繫傳十九

通貫 豸 汪本 以此 為豸 古文 按篇 韻皆 無此 豸 豸 豸 豸 豸 豸 豸 豸 豸 豸 豸 豸 豸 豸 豸 豸

豸豸 豸豸 豸豸 豸豸 豸豸 豸豸 豸豸 豸豸 豸豸 豸豸 豸豸 豸豸 豸豸 豸豸 豸豸

豸豸 豸豸 豸豸 豸豸 豸豸 豸豸 豸豸 豸豸 豸豸 豸豸 豸豸 豸豸 豸豸 豸豸 豸豸

豸豸 豸豸 豸豸 豸豸 豸豸 豸豸 豸豸 豸豸 豸豸 豸豸 豸豸 豸豸 豸豸 豸豸 豸豸

豸豸 豸豸 豸豸 豸豸 豸豸 豸豸 豸豸 豸豸 豸豸 豸豸 豸豸 豸豸 豸豸 豸豸 豸豸

豸豸 豸豸 豸豸 豸豸 豸豸 豸豸 豸豸 豸豸 豸豸 豸豸 豸豸 豸豸 豸豸 豸豸 豸豸

豸豸 豸豸 豸豸 豸豸 豸豸 豸豸 豸豸 豸豸 豸豸 豸豸 豸豸 豸豸 豸豸 豸豸 豸豸

豸豸 豸豸 豸豸 豸豸 豸豸 豸豸 豸豸 豸豸 豸豸 豸豸 豸豸 豸豸 豸豸 豸豸 豸豸

豸豸 豸豸 豸豸 豸豸 豸豸 豸豸 豸豸 豸豸 豸豸 豸豸 豸豸 豸豸 豸豸 豸豸 豸豸

為委耳左氏好用

古文此其顯證

報 論評報當也又圍人養馬者十一

書故此反關

此與 報 當鉉作富非是按艸部帶瓜當也則凡花實

為鉉曲說富

出就日此收

何物邪非是

記日舉下當接周禮日詔來鼓舉舞臣錯日舉猶睥也詔

告日舉登 日奏故舉奏皆從本家豪反此兩引書也鉉

誤而此或

依改耳

○泉 大白澤也澤字疑涉下而衍

○杰 大夫當依

○峯 立自疎當

○峯 慮義今易作

○峯 詩日當作

○峯 立淨疑當

○峯 作淨立

○峯 作淨立

○峯 作淨立

○峯 作淨立

○峯 作淨立

○峯 作淨立

○峯 作淨立

○峯 作淨立

○峯 作淨立

○峯 作淨立

○峯 作淨立

○峯 作淨立

○峯 作淨立

○峯 作淨立

○峯 作淨立

○峯 作淨立

○峯 作淨立

○峯 作淨立

○峯 作淨立

○峯 作淨立

○峯 作淨立

○峯 作淨立

○峯 作淨立

○峯 作淨立

○峯 作淨立

○峯 作淨立

此鉉正錯之誤也錯本無此四字蓋錯不解篆之異氣故

云音祿後人依鉉增此則不可通矣 音伏二字衍蓋錯

所注誤屨入者 彖音祿當改彖與刻本彖錄之字異按

全書彖篆唯此不誤蓋上从互首下从彖篆之半也鬼部

或依鉉改耳 增 立為當 文十九 族篆音仍鉉

肖當作樂字同

下當有意字

○峯 容汪作容按容皆通今洪範思

日容見

○峯 兩雅日

○峯 也鉉作樂也

○峯 康

○峯 康

○峯 康

○峯 康

○峯 康

○峯 康

○峯 康

○峯 康

○峯 康

○峯 康

○峯 康

○峯 康

○峯 康

○峯 康

○峯 康

○峯 康

○峯 康

○峯 康

○峯 康

○峯 康

○峯 康

○峯 康

○峯 康

○峯 康

○峯 康

○峯 康

○峯 康

○峯 康

○峯 康

○峯 康

○峯 康

○峯 康

○峯 康

○峯 康

○峯 康

○峯 康

○峯 康

○峯 康

○峯 康

○峯 康

○峯 康

○峯 康

○峯 康

○峯 康

○峯 康

○峯 康

○峯 康

○峯 康

○峯 康

○峯 康

○峯 康

○峯 康

○峯 康

○峯 康

○峯 康

○峯 康

○峯 康

○峯 康

○峯 康

○峯 康

○峯 康

○峯 康

○峯 康

○峯 康

○峯 康

○峯 康

○峯 康

○峯 康

○峯 康

○峯 康

○峯 康

○峯 康

○峯 康

○峯 康

○峯 康

○峯 康

○峯 康

○峯 康

○峯 康

○峯 康

○峯 康

○峯 康

○峯 康

○峯 康

○峯 康

○峯 康

○峯 康

○峯 康

○峯 康

○峯 康

○峯 康

○峯 康

○峯 康

○峯 康

○峯 康

○峯 康

○峯 康

○峯 康

○峯 康

○峯 康

○峯 康

○峯 康

○峯 康

○峯 康

○峯 康

○峯 康

○峯 康

○峯 康

○峯 康

○峯 康

○峯 康

○峯 康

○峯 康

○峯 康

○峯 康

○峯 康

○峯 康

○峯 康

○峯 康

○峯 康

○峯 康

○峯 康

○峯 康

○峯 康

○峯 康

○峯 康

○峯 康

○峯 康

○峯 康

○峯 康

○峯 康

○峯 康

○峯 康

○峯 康

○峯 康

○峯 康

○峯 康

○峯 康

○峯 康

○峯 康

○峯 康

○峯 康

○峯 康

○峯 康

○峯 康

○峯 康

○峯 康

○峯 康

○峯 康

○峯 康

○峯 康

○峯 康

○峯 康

○峯 康

○峯 康

○峯 康

○峯 康

○峯 康

○峯 康

○峯 康

○峯 康

○峯 康

○峯 康

○峯 康

○峯 康

○峯 康

○峯 康

○峯 康

○峯 康

○峯 康

○峯 康

○峯 康

○峯 康

○峯 康

○峯 康

○峯 康

○峯 康

○峯 康

○峯 康

○峯 康

○峯 康

○峯 康

○峯 康

○峯 康

○峯 康

○峯 康

○峯 康

○峯 康

○峯 康

○峯 康

○峯 康

○峯 康

○峯 康

○峯 康

○峯 康

○峯 康

○峯 康

○峯 康

○峯 康

○峯 康

○峯 康

○峯 康

○峯 康

○峯 康

○峯 康

○峯 康

○峯 康

○峯 康

○峯 康

○峯 康

○峯 康

○峯 康

○峯 康

○峯 康

○峯 康

○峯 康

○峯 康

○峯 康

○峯 康

○峯 康

○峯 康

○峯 康

○峯 康

○峯 康

○峯 康

○峯 康

○峯 康

○峯 康

○峯 康

○峯 康

○峯 康

○峯 康

○峯 康

○峯 康

○峯 康

○峯 康

○峯 康

○峯 康

○峯 康

○峯 康

○峯 康

○峯 康

○峯 康

○峯 康

○峯 康

○峯 康

○峯 康

○峯 康

○峯 康

○峯 康

○峯 康

○峯 康

○峯 康

○峯 康

○峯 康

○峯 康

○峯 康

○峯 康

天命匪忱今蕩詩曰其惟也思也鉉作凡思

命匪謀許蓋隳括舉之惟也與方言合

不我傳能與起同當作起與義同

按毛傳憤興也見釋文宋本今與義同

今左傳作雙今釋文宋本今與義同

漢志作雙今釋文宋本今與義同

忱字林改也按伏疑是忱重文此脫重文耳

鉉依爾雅作也朝今詩

憂無告也朝今詩

作嬾今忘也按廣雅及集韻當作

譌姐今忘也按廣雅及集韻當作

書當作愉詩示民不愉示當作則周禮文又

逸書愉詩示民不愉示當作則周禮文又

受玉愉詩示民不愉示當作則周禮文又

情受玉愉詩示民不愉示當作則周禮文又

作嬾今忘也按廣雅及集韻當作

鉉本引作愉關文汪

李陽冰說愉關文汪

字鉉作慍也旦下闕當補

字鉉作慍也旦下闕當補

字鉉作慍也旦下闕當補

字鉉作慍也旦下闕當補

字鉉作慍也旦下闕當補

字鉉作慍也旦下闕當補

字鉉作慍也旦下闕當補

字鉉作慍也旦下闕當補

字鉉作慍也旦下闕當補

字鉉作慍也旦下闕當補

字鉉作慍也旦下闕當補

天命匪忱今蕩詩曰其惟也思也鉉作凡思

命匪謀許蓋隳括舉之惟也與方言合

不我傳能與起同當作起與義同

按毛傳憤興也見釋文宋本今與義同

今左傳作雙今釋文宋本今與義同

漢志作雙今釋文宋本今與義同

忱字林改也按伏疑是忱重文此脫重文耳

鉉依爾雅作也朝今詩

憂無告也朝今詩

作嬾今忘也按廣雅及集韻當作

譌姐今忘也按廣雅及集韻當作

書當作愉詩示民不愉示當作則周禮文又

逸書愉詩示民不愉示當作則周禮文又

受玉愉詩示民不愉示當作則周禮文又

情受玉愉詩示民不愉示當作則周禮文又

作嬾今忘也按廣雅及集韻當作

鉉本引作愉關文汪

李陽冰說愉關文汪

字鉉作慍也旦下闕當補

字鉉作慍也旦下闕當補

字鉉作慍也旦下闕當補

字鉉作慍也旦下闕當補

字鉉作慍也旦下闕當補

字鉉作慍也旦下闕當補

字鉉作慍也旦下闕當補

字鉉作慍也旦下闕當補

字鉉作慍也旦下闕當補

字鉉作慍也旦下闕當補

字鉉作慍也旦下闕當補

天命匪忱今蕩詩曰其惟也思也鉉作凡思

命匪謀許蓋隳括舉之惟也與方言合

不我傳能與起同當作起與義同

按毛傳憤興也見釋文宋本今與義同

今左傳作雙今釋文宋本今與義同

漢志作雙今釋文宋本今與義同

忱字林改也按伏疑是忱重文此脫重文耳

鉉依爾雅作也朝今詩

憂無告也朝今詩

作嬾今忘也按廣雅及集韻當作

譌姐今忘也按廣雅及集韻當作

書當作愉詩示民不愉示當作則周禮文又

逸書愉詩示民不愉示當作則周禮文又

受玉愉詩示民不愉示當作則周禮文又

情受玉愉詩示民不愉示當作則周禮文又

作嬾今忘也按廣雅及集韻當作

鉉本引作愉關文汪

李陽冰說愉關文汪

字鉉作慍也旦下闕當補

字鉉作慍也旦下闕當補

字鉉作慍也旦下闕當補

字鉉作慍也旦下闕當補

字鉉作慍也旦下闕當補

字鉉作慍也旦下闕當補

字鉉作慍也旦下闕當補

字鉉作慍也旦下闕當補

字鉉作慍也旦下闕當補

字鉉作慍也旦下闕當補

字鉉作慍也旦下闕當補

繫傳二十三

其名鉉

作其鳴

帝少昊上

○

已見口部此為正

次口部後人增也

○

之聲鉉作從

文

○

六

臻篆音仍鉉

○

象形上疑當有從乙

字

○

大抵東方食

鹽

○

公

四

子

當作四公四人皆曾

○

鹽

○

食

○

食

○

食

食

也

鬪鬪篇海引作蜀鬪

○

鬪

鬪

鬪

鬪

鬪

鬪

鬪

鬪

傳

當作人民山東食海鹽山鬪食鹽鬪

○

鬪

鬪

鬪

鬪

鬪

鬪

鬪

鬪

證

春當左傳當作春秋經見昭元年

○

鬪

鬪

鬪

鬪

鬪

鬪

鬪

鬪

作

讀若沛鄧縣辨見庀部盧邑部鄧下

○

鬪

鬪

鬪

鬪

鬪

鬪

鬪

鬪

海

下廣韻

○

鬪

鬪

鬪

鬪

鬪

鬪

鬪

鬪

有

疑是文三

○

鬪

鬪

鬪

鬪

鬪

鬪

鬪

鬪

許

說文三

○

鬪

鬪

鬪

鬪

鬪

鬪

鬪

鬪

日

說文三

○

鬪

鬪

鬪

鬪

鬪

鬪

鬪

鬪

闕

謂之扉也

○

扉

扉

扉

扉

扉

扉

扉

扉

○

望子下當補此天門也四字

○

鬪

鬪

鬪

鬪

鬪

鬪

鬪

鬪

云

朝門之檐也此當相

○

鬪

鬪

鬪

鬪

鬪

鬪

鬪

鬪

合

為廟為朝未知孰是

○

鬪

鬪

鬪

鬪

鬪

鬪

鬪

鬪

引

作城曲門外

○

鬪

鬪

鬪

鬪

鬪

鬪

鬪

鬪

壅

疑當作城門與而

○

鬪

鬪

鬪

鬪

鬪

鬪

鬪

鬪

誓

書序

○

鬪

鬪

鬪

鬪

鬪

鬪

鬪

鬪

此

涉闕

○

鬪

鬪

鬪

鬪

鬪

鬪

鬪

鬪

注

而闕

○

鬪

鬪

鬪

鬪

鬪

鬪

鬪

鬪

增

也

○

鬪

鬪

鬪

鬪

鬪

鬪

鬪

鬪

切

音次立補當例補次立說開闕

○

鬪

鬪

鬪

鬪

鬪

鬪

鬪

鬪

當

作

○

鬪

鬪

鬪

鬪

鬪

鬪

鬪

鬪

者

作

○

鬪

鬪

鬪

鬪

鬪

鬪

鬪

鬪

鉉

作

○

鬪

鬪

鬪

鬪

鬪

鬪

鬪

鬪

林

說

○

鬪

鬪

鬪

鬪

鬪

鬪

鬪

鬪

說文繫傳校甚詳

三

詰云堪勝也又云戡殺克狀鄒子下當補外非聲
 也錯當從克訓堪當作戡田器古文下當有以爲
 戡商詩作翦商作戡與傳意田器古文下當有以爲
 不合疑是俾爾戡穀之譌田器古文下當有以爲
 戡爲銳金部云銛雷屬或云田器古文下當有以爲
 當作古田器與田部曉注同田器古文下當有以爲
 十四字按虞氏易合簪作合戡又田器古文下當有以爲
 尚書赤墉作赤戡則此字有數聲田器古文下當有以爲
 下當補也字按今秦誓作戡截善誦言公羊傳引作戡田器古文下當有以爲
 善諍言賈逵注談田器古文下當有以爲
 注文二十六而切作反田器古文下當有以爲
 戊字今誤田器古文下當有以爲
 借也八字田器古文下當有以爲
 子無此字田器古文下當有以爲
 臣錯按三字田器古文下當有以爲
 按錯說則此本當作弘樂田器古文下當有以爲
 下注遂不可解田器古文下當有以爲
 帝黃字衍田器古文下當有以爲
 悲黃字衍田器古文下當有以爲

天通於无者无鉉宋本作元按錯說宜從元
 釋文亦作王述育蓋鉉所正王育有史篇注无謂萬物
 之始无謂當作元爲象帝之先象當作爲通於无當
 於通於通
 區神區神
 臬臬
 非聲當從丙會意而錯無八牒鉉作八揲段云揲閱
 說疑錯篆本作丙內聲八牒鉉作八揲段云揲閱
 也也
 之之
 作作
 涿涿
 田田
 所引與此同錯說蓋謂尉尉異文也盛種鉉
 鉉作鉉
 竹筥竹筥

蜥今詩以注鳴者按考工記蠲蜀都布名此與女

當同穀葉按爾雅蠲人求物也今詩作騰蠲從虫

爾雅音義引有讀若蠲葵當依爾雅音義引蠲從虫

詩三字當補從虫蠲葵當依爾雅音義引蠲從虫

聲象形今月合作蠲葵當依爾雅音義引蠲從虫

形益聲今月合作蠲葵當依爾雅音義引蠲從虫

雅音義甚明古書以蠲葵當依爾雅音義引蠲從虫

爾雅以羅為蠲也蠲葵當依爾雅音義引蠲從虫

為俄注有斧之義蠲葵當依爾雅音義引蠲從虫

民記注鳴發皇蠲葵當依爾雅音義引蠲從虫

工記注鳴發皇蠲葵當依爾雅音義引蠲從虫

屬其字同聲異形蠲葵當依爾雅音義引蠲從虫

平人呼子音同楚蠲葵當依爾雅音義引蠲從虫

則其正音當為羊蠲葵當依爾雅音義引蠲從虫

不知何以蠲葵當依爾雅音義引蠲從虫

移置於此天社廣韻蠲葵當依爾雅音義引蠲從虫

俗作蠲按蠲本艸作斑蠲葵當依爾雅音義引蠲從虫

音蠲按蠲本艸作斑蠲葵當依爾雅音義引蠲從虫

鼠婦爾雅詩作伊蠲葵當依爾雅音義引蠲從虫

作鼠負詩作伊蠲葵當依爾雅音義引蠲從虫

方言作蠲蠲葵當依爾雅音義引蠲從虫

或後人誤分蠲蠲葵當依爾雅音義引蠲從虫

而失其次蠲蠲葵當依爾雅音義引蠲從虫

行也下文蠲蠲葵當依爾雅音義引蠲從虫

生之類行蠲蠲葵當依爾雅音義引蠲從虫

此爾雅蠲蠲葵當依爾雅音義引蠲從虫

合爾雅蠲蠲葵當依爾雅音義引蠲從虫

云爾雅蠲蠲葵當依爾雅音義引蠲從虫

騷爾雅蠲蠲葵當依爾雅音義引蠲從虫

字爾雅蠲蠲葵當依爾雅音義引蠲從虫

屬爾雅蠲蠲葵當依爾雅音義引蠲從虫

海雉入化為蜃蠲葵當依爾雅音義引蠲從虫

當依夏小正淮月令大蠲葵當依爾雅音義引蠲從虫

作從 𠂔 遠近鉉作 𠂔 鉉作 𠂔 西都當 𠂔 黃帝時

會引 𠂔 饕詩 𠂔 今詩 𠂔 猶土也 𠂔 下當補此 𠂔 與坐

冬曰暢月亦充滿 𠂔 鉉地處當依 𠂔 𠂔 不生當作 𠂔 才生從易聲

人功當作民功 𠂔 疑劬或作 𠂔 讀若覃鉉無

譚當作牽 𠂔 強也鉉作 𠂔 猶勉力也 𠂔 邦家今書

力同 𠂔 讀若演鉉無此 𠂔 劇段云 𠂔 尤劇鉉

段改尤勳 𠂔 誣也與上語字合 𠂔 鉉或曰 𠂔 力去

去按止當作 𠂔 荀子修身篇揚注劫 𠂔 去 𠂔 聲疑當作

也 臣錯上當依韻會補從力去三字 𠂔 鉉從人力食

從力 𠂔 惟號之山其風若 𠂔 玉篇引同按北山經 𠂔 鉉

繫傳二十七

沃聲鉉作 𠂔 銅屬漢書應劭注同史記 𠂔 讀

訓訓鉉 𠂔 鐘下兩角其間謂之 𠂔 鉉按攷工記注當作 𠂔

金銑 𠂔 剛也按錯說 𠂔 領錄疑當 𠂔 治金韻會

者 𠂔 剛也按錯說 𠂔 領錄疑當 𠂔 治金韻會

未 𠂔 辨見句部鉤下 𠂔 業鉉本筴作 𠂔 莢段改夾皆

三字鉉作 𠂔 鐘當作 𠂔 鉉 𠂔 一曰鑑諸也 𠂔 鑑下脫

曰石也當作方諸鏡也一日大蛤也按周禮司烜氏注曰
 鏡屬淮南子高注云大蛤也無言石者至許書厂部廢諸
 亦作鑑諸其石可以治△經直上上當有而字△當金下
 玉可為弩鏃與此無涉△經燠疑當作燠△當有
 屬字見肩△同說或以鑄為鄙也△禮謂之甬攷儀禮設局
 部補注△同說或以鑄為鄙也△禮謂之甬攷儀禮設局
 同母相△注二升按史記△禮謂之甬攷儀禮設局
 鑄也△注二升按史記△禮謂之甬攷儀禮設局
 作甬與甬字異此當作一斗△注今文局為鉉段云局古
 兩篆鼎部甬蓋即甬之譌儀禮局甬古當作甬甬以覆
 物鼎蓋即覆鼎物不必別有甬字自譌甬為甬後人以二
 字無別遂以同聲之局改甬字即攷工記之大局小局古
 亦作甬許引可證段氏書鼎部△器也疑當作酒器也
 有甬二篆恐與許意不合△故讀若銑銑猶酒也
 謂以水滌器△鐵一日鑄下當補臣錯按公羊傳曰眠而
 使瑩然也△鐵其版十二字今公羊鐵作銑音義云
 本亦作鐵今錯出△登瓦桓謂之銑今爾雅桓作豆銑作
 下針篆注當移正△登瓦桓謂之銑今爾雅桓作豆銑作
 為此即△稜器當△犬牙下當補△綦絨管子房
 六字△作銑器△相銑二字△注玉篇皆作

長鍼 綦履當作履綦按綦繫於履即周禮所謂絢也如
 錯說則為纒矣纒者底牙相接之緣亦不專言底也錯說
 未詳何據若以為綴△綦綦綦也△綦綦綦也△綦綦綦也
 底鍼則亦長鍼也△綦綦綦也△綦綦綦也△綦綦綦也
 此四△省聲下鉉有△立禱所用廣韻△綦綦綦也
 作詩傳曰獲也按爾雅云挫挫獲△從刺下當△綦綦綦也
 也挫與銓稍異當引臣工詩傳△從刺下當△綦綦綦也
 泥塗當△之重下當依韻會補十黍為索十索為銖八
 作塗△字去八字則十分黍不可通矣許意蓋以一
 索為一△十銖當依書音義引作十一銖五分下當
 分也△補銖字二十兩為下當補三字按康成以
 六兩太半兩為銖則△虞書當△六銖也按儒行鄭
 二十兩乃三銖也△作周書△注六銖也按儒行鄭
 言訓注作六兩曰銖倍銖曰錘風俗通曰銖六則錘二錘
 則銖皆與此異唯淮南說山訓注六銖曰銖八銖曰錘當
 是許君△司馬按周禮當補公△鈴釘鉉△從
 舊注△字公司馬謂伍長也△鈴釘鉉△從
 正聲當移置△大鐘上當有似字周禮注鑄似鐘而大
 上下通之下△二金當作二全言兩堵為全一肆也

鐘 物種成下段補 **鐘** 今詩 **鐘** 大鑿平木者按文選

故謂之鐘四字 **鐘** 作 **鐘** 今詩 **鐘** 長笛賤注引作大鑿

中木也中讀去聲蓋鑿 **鐘** 鑿今左譌作 **鐘** 劔鐔鼻也

非平木之器當依改 **鐘** 鑿失字義矣 **鐘** 當作注劔

耳也見 **鐘** 大戟鉉無此 **鐘** 嵇康上當補顏 **鐘** 今書

音義 **鐘** 二字誤刪也 **鐘** 延年詠四字 **鐘** 作 **鐘** 今書

鐘 沃今詩 **鐘** 公羊以下八字鐵篆注脫簡也此 **鐘** 作 **鐘**

作 **鐘** 作 **鐘** 莖斫尹翁歸 **鐘** 也 鑿上當有四字每鑿二鑿

作 **鐘** 今詩作 **鐘** 與 **鐘** 今詩作 **鐘** 和則敬上當補聲字

鐘 見今詩作 **鐘** 又異 **鐘** 今詩作 **鐘** 鍛錫文鏡高注譌舛義不可 **鐘** 當依 **鐘** 作 **鐘** 大鑿按

曉豈錯見本錫又作 **鐘** 不可 **鐘** 鑿依 **鐘** 聲 **鐘** 詩正義

引當作 **鐘** 今左傳作 **鐘** 後人所改也傳意謂諸侯當王

大環 **鐘** 鋪首文選舞賤 **鐘** 按疑當作 **鐘** 取 **鐘** 曰說文無

鐘 注引作 **鐘** 此字又史傳所不見疑此即劉字也从金

劉字偏旁有之此字又史傳所不見疑此即劉字也从金

从 **而** 从 **刀** 刀字屈曲傳寫誤作 **而** 爾按此增改疑義說也

段改篆作 **鐘** **鐘** 楊可方為告錯按史記當作 **鐘** 鉉鉉

以合錯說 **鐘** 張湯出告錯令今史記作 **鐘** 鉉鉉

此即與同按祛安 **鐘** 補鑿已見次立注又鑿鑿鑿鑿

當作此與予同意 **鐘** 禮作漆 **鐘** 今書 **鐘** 下當依

鉉補凡謂二字今 **鐘** 此鉉無 **鐘** 斫木斧鉉無斧字

書傳皆借居為之 **鐘** 此篆 **鐘** 斫木斧鉉無斧字

會補 **鐘** 象 **鐘** 斫木斧鉉無斧字

斧三字 **鐘** 日牀省聲 **鐘** 斫木斧鉉無斧字

鉉作劑 **鐘** 所許許 **鐘** 按唐部重文此當作 **鐘** 未審

斷也 **鐘** 所許許 **鐘** 孰是 **鐘** 韶倚今書作 **鐘** 斷

今 **鐘** 釃鉉作 **鐘** 形三字錯說可證 **鐘** 今求當作 **鐘**

鐘 釃鉉作 **鐘** 形三字錯說可證 **鐘** 今求當作 **鐘**

作量 **鐘** 釃鉉作 **鐘** 形三字錯說可證 **鐘** 今求當作 **鐘**

作量 **鐘** 釃鉉作 **鐘** 形三字錯說可證 **鐘** 今求當作 **鐘**

作量 **鐘** 釃鉉作 **鐘** 形三字錯說可證 **鐘** 今求當作 **鐘**

作量 **鐘** 釃鉉作 **鐘** 形三字錯說可證 **鐘** 今求當作 **鐘**

作量 **鐘** 釃鉉作 **鐘** 形三字錯說可證 **鐘** 今求當作 **鐘**

錯蓋誤以六
旬為單數也
子鉉作不
與豕同意鉉無意字
亥生

說文解字繫傳校勘記卷中終

番禺陶福祥南海廖廷相校字

說文解字繫傳校勘記卷下

繫傳二十九 此當作通釋二十九而汪本於總標改

當仍合之二十九卷而闕三十卷以復錯舊

一葉八行 作飾偽當又九行 倉頡當作二葉 四行 以字衍

又八行 謂之倉頡下當依左傳宣十五三葉

十二行 此或同鉉無四葉三行 律濼異令鉉五葉 注行 伯氏

之職而古既記笏當笏者又八行 杜操晉書又十行 傳

伯氏之職古者文既記笏者又八行 杜操晉書又十行 傳

有字又十二行 傳吏江式六葉三行 杜業漢書又十一行 下鉉

漢書作又十三行 遠沫鉉本八葉三行 竟逐鉉本作競逐

張蒼 說文繫傳校勘記卷下

又五行蟲當作又九行所集當又十行未常鉉本作未嘗
五葉十三行承前氣書中又十四行水部下失

繫傳三十此卷當合上

一葉四行後鉉本又六行千三萬千又二行水部水部

二葉三行臣鉉本又七行亂侯當作又八行太岳岳

上脫陵縣又九行切印鉉又十三行召陵萬歲里以三葉

十一行不空或四葉三行作蝨蟲當又五行今說文作十三

臣次立按四字

繫傳三十一當作部鉉上按此卷及下卷譌舛特

篇本非楚金命所為乃次立有脫部有攙越疑此部鉉兩

卦也故其說多支離然相承已久姑用趙氏宦光本
刪正附錄俾學者不致淆惑至卧身衣四部書中
列重後表前此列尾下履上為唐本舊次或楚金本
然而部鉉脫可部鉉倒置也又面可首累四部書中不誤
與鉉倒易而部鉉則同鉉蓋屬鈔寫之譌○葉口部
鉉一當作部

一天地之始也一氣之化也天先成而地後定天者上也
故次之以上者莫若天垂三光以示人故次之以王
川者三光也故次之以天地之精也王者所服用也故次之
以王者所比德也天地之精也王者所服用也故次之
故次之以氣象陶烝人事以成者故次之
可不故次之以氣象陶烝人事以成者故次之
中博之故次之以氣象陶烝人事以成者故次之
廣博之故次之以氣象陶烝人事以成者故次之
次之以氣象陶烝人事以成者故次之
次之以氣象陶烝人事以成者故次之
牛故次之以氣象陶烝人事以成者故次之

次之以眉所以蔽眉目者盾故次之以盾盾亦通蔽眉目
 鼻故次之以目自鼻也白亦自也故次之以白鳥之習飛以氣鼻
 百出於白也故次之以習習而翫之鳥之所以習飛以氣鼻
 所由出也故次之以習習而翫之鳥之所以習飛以氣鼻
 羽故次之以羽羽短者佳故次之以雀雀佳喜自奮故次之
 以雀雀有角而奮者雀故次之以雀雀有角而奮者雀故次之
 羊角垂戾也目戾為首故次之以首首角戾者羊故次之以
 瞿鷹隼之視也鳥雙為雓故次之以雓雓鳥羣為雓故次之
 以雓次之以雓鳥雙為雓故次之以雓雓鳥羣為雓故次之
 之故次之以華華所以棄也除不材然後積材故次之以
 菁菁者始事也事始於小故次之以小謹則深遠故次之以
 以深遠之意也小謹為重故次之以重謹則深遠故次之以
 以放者落也故次之以落必殘故次之以殘則肉銷故次之以
 故次之以骨步者死也故次之以骨骨肉之覈也故次之以
 肉者筋故次之以筋筋肉也割也故次之以割也故次之以
 有刃故次之以刃運刃以巧劫巧也故次之以劫劫以刀
 斷草故次之以丰丰草之散亂也散亂者未除之故次之以

以素未曲木也角曲骨也故次之以角骨堅者角艸堅者
 竹故次之以竹竹以爲箕故次之以箕箕以盛物所以薦
 物故次之以工欲知其工必展視之故次之以展得左然後有
 展視不可誣故次之以甘口含一也含道以爲言故次之以
 也詞故次之以乃乃言之難也難言則聲曲故次之以乃
 巧曲也曲必舒故次之以舒舒故次之以舒舒故次之以舒舒
 稽也稽遲而放聲必大故次之以可必有可稽故次之以可
 之次之以氣平而言則旨遠故次之以旨旨甘也舒其氣故次
 故次之以擊鼓以奏樂故次之以樂樂也樂以鼓故
 次之以豆擊鼓以奏樂故次之以樂樂也樂以鼓故
 陶匏故次之以豆行豐故次之以豐豐尚豐故次之以豐器尚
 也故次之以豆行豐故次之以豐豐尚豐故次之以豐器尚
 之也相違而爭必傷傷則血出故次之以血去也故次之以
 違也相違而爭必傷傷則血出故次之以血去也故次之以
 次之以血注色丹故次之以丹丹黯而青故次之以青
 丹青之不可移也若井故次之以井井以供烹飪故次之以
 以食食粒也粒以爲鬯故次之以鬯粒以爲食故次之以

以戶二戶為門故次之以門耳納聽之門也故次之以耳
 於垂故次之以自守故次之以人之後女皆民也故次之以
 間則自故次之以土之附山搖曳而欲墜落者氏故次之
 右曳故必有所止故次之附山搖曳而欲墜落者氏故次之
 以故次之以主斷而鋒也故次之以氏者抵也故次之
 之故次之以琴斷而鋒也故次之以氏者抵也故次之
 受故次之以必有方所以為曲器故次之以瓦之穹隆似弓故次之
 次之故次之以笛瓦器也故次之以瓦之穹隆似弓故次之
 以者次之故次之以弓系弦而彊故次之以瓦之穹隆似弓故次之
 之故次之以絲可為網故次之以二系為絲素故次之以山蛇屬也
 故次之以蟲之旁轉若回風故次之以以龜以龜以化故次之
 生故次之以龜龜廣畧似龜故次之以龜以龜以化故次之
 雄故次之以龜龜廣畧似龜故次之以龜以龜以化故次之
 之以中卯孚化地之性也地數二故次之以龜以龜以化故次之

土積而高故次之以土性黏故次之以墓土高土董卑
 土也高卑雜可以居人養人故次之以里次之以田田相
 比故次之以畱土色黃故次之以黃力田者男也故次之
 以畱次之以畱土色黃故次之以黃力田者男也故次之
 故次之以金從衡量故次之以斤斤與斗皆權量也故次之
 於圭勺故次之以斤故次之以斤斤與斗皆權量也故次之
 之以且凡成於斤故次之以斤斤與斗皆權量也故次之
 有所陟故次之以斤故次之以斤斤與斗皆權量也故次之
 阜象土故次之以品層象積之自三而四故次之以四寧
 四圍也故次之以品層象積之自三而四故次之以四寧
 亞也故次之以亞亞交午也故次之以五以五以中獸迹也故次之
 九曲屈也獸迹屈曲象之故次之以甲次之以丙獸迹也故次之
 之九曲屈也獸迹屈曲象之故次之以甲次之以丙獸迹也故次之
 至於己藏詘蛇之象故次之以甲次之以丙獸迹也故次之
 之以己藏詘蛇之象故次之以甲次之以丙獸迹也故次之
 以配日故次之以辛兩辛為禱自辛次之以子藏者實也故次之
 故次之以辛兩辛為禱自辛次之以子藏者實也故次之
 卯辰以辛兩辛為禱自辛次之以子藏者實也故次之
 急則將滅故次之以酉酉酒也酒掌於大酉故次之以酉酉酒也
 急則將滅故次之以酉酉酒也酒掌於大酉故次之以酉酉酒也

也始

繫傳三十三 當作通論上 按此通論三篇文本連

出之篆多有不應其次者宜與類聚篇同例將篆文

提標篇首以下皆連綴書之而於故於文一大為不

中不必跨行作大字方與體例合

一葉首行 作蝦當 **二行** 作累當 **十行** 故省之也 **二葉二行** 故文

故於 **三行** 率姓當 **廿四行** 物富當 **末行** 詰四方詰 **三葉九**

行深屋下 **十六行** 作習方當 **廿一行** 日之狀日 **廿二行** 書日

詩脫也字 **四葉七行** 君子有比當 **十行** 古人在人 **十一行** 戶屈也屈

廿二行 水柔而晦當 **五葉十五行** 而術當 **十七行** 當處之無

廿七行 方面當 **六葉二行** 行也懷之日行行 **六行** 行不也

于行 **七行** 物之性性當 **九行** 真親親 **廿七行** 有為則無好

也 **七葉十行** 謂之旨旨當作音 **廿七行** 當作無為則

繫傳三十四 論中

一葉二行 一之任也土者二之幹當作一 **三行** 當作一偶為土

二為 **五行** 可斷斷者兩 **七行** 為溝溝成四字當 **八行** 精為

土當 **十六行** 根根遠當作 **廿二行** 故日性下 **二**

溝為水六字 **十六行** 根根攢聚 **廿二行** 故日性下 **二**

葉二行 聽叢林按淮南子當作邱阜 **六行** 我不知天之當

天 **十五行** 使不至 **十六行** 有以字 **廿二行** 作青聲當

青當 **三葉一行** 王臣當 **四行** 蒙然下當 **五行** 作足行當

八行 有麤下當有人字 **九行** 在下下當 **四葉十行** 續莫上

其別當作其麤 **九行** 有在下下當 **四葉十行** 續莫上

精成青 **三葉一行** 王臣當 **四行** 蒙然下當 **五行** 作足行當

青當 **三葉一行** 王臣當 **四行** 蒙然下當 **五行** 作足行當

精成青 **三葉一行** 王臣當 **四行** 蒙然下當 **五行** 作足行當

說文專傳本甚言卷一

字廿二行通言婦婦廿四行故曰當五葉五行嬰顯聲當

十七行也貴於庶也下當補故於文商女為嫡商者諛十九

行周以宗強當六葉二行省之者上當有從老省三行髮

當作髮黑八行其道當十一行於鼻當作於有十二行帝朱當

廿六行成然當末行心之至至七葉十一行人力閑矣當

十二行和沈沈疑當十三行骨節入耳疑當十四行

不及節民當十五行操橐耜而九雜當十八行罟者疑當

二十行支派當八葉一行故於文中心為忠下當補十二行

以德政仁行施當十六行以斷當廿三行自然而下九葉

三行而沃當十四行相諍當

繫傳三十五當作通

一葉四行一人當七行豈著當十四行擊鼓當十八行

之句當二葉六行乎此當十四行解悶當作解開十

五行詩日當作二十行配之當三葉廿二行疑皆當作死

廿四行故從烝當作故從死心悉四葉九行惡左傳十

六行幾何歲今國語無歲五葉三行不能當四行去法

八行共恭恭二十行自申束也下當六葉廿五行於文下

辛為辭七葉八行知之當於字者九行必成於文當十五

行應知難詰當作應詰難揭事日論下當廿三行今文

補憂從廿四行政憂下當補憂字廿六行女及者足有物

夕者足曳八葉慣也關者當九行從龔者龔當廿五行誤
物行遲也九葉十行語曰上當
當也九葉十行有論字

繫傳三十六當作祛妄篇按此篇專矯李陽冰之說
未為上小午从半竹說近穿鑿辨之是也若謂矢引

為改三斗為州亦是聲義相兼耳而楚金指為用反
切法成文在六書之外抑亦過矣至龍从反半弱之
說陽冰自有意義楚金乃云反弱則不弱何得天矯
是幾忘天矯即不弱之意論古者平心參之

一葉六行有可以可九行庖犧犧二葉十一行籀文從手
文作欵篆文從十七行樂竹管以和罽聲按會部廿五行

手籀當作篆十七行注竹管下有孔三孔二字廿五行
自白按白部與篆注云象自白之形而此三葉十行墨之
錯說謂許不言象形則後人用李說改也初所之按矢部
當有廿七行但見於器四葉七行取詞之初所之按矢部
盛字但當作一

如矢疑後廿四行乃如如廿五行穰粟實也按米部注
人所改五葉六行當見尊見七行遇弓當九行出省聲形
當並五葉六行當作且七行作持弓九行衍按衣部廿五行

注作善反何不相符也疑衣部或依鉉改十五行氣語當
丑善反何不相符也疑衣部或依鉉改十五行氣語當
十六行昨從人當十七行象當如此書作廿五行標題大
作元陽冰上从開十八行象當如此書作廿五行標題大

口下與見篆同十八行象當如此書作廿五行標題大
行合分按廿六行阜自堆自當廿七行疑當有聲字廿八行疑當有聲字
五行背無分字廿六行阜自堆自當廿七行疑當有聲字廿八行疑當有聲字

省系系相牽當從廿三行蓋同下當七葉九行有質當
牽系系相牽當從廿三行蓋同下當七葉九行有質當
十五行意所廿五行食象下當廿六行補象字廿七行標題廿八行標題
象廿五行食象下當廿六行補象字廿七行標題廿八行標題

大十七行核核按亥部注作咳咳廿四行六旬矣矣當作也書亥字可如此當作書亥字作

廿六行隔位六矣隔位二字衍六下當補十字九葉七行大焉上當有莫字

繫傳三十七當作類聚篇

二葉廿一行漢洪範漢字疑衍三葉廿四行謂也當作詞之七葉四行取

下當補一字

繫傳三十八當作錯綜篇

四葉三行著之當作著於五葉二行注有譌脫當作市從口從丁從土省丁古及字口其中分

也界

繫傳三十九當作疑義篇

一葉二行實象疑當作比附八行人言必必當作爲末行是也二字當在前行末省者之

上七行堆注驩按土部堆篆注作從驩省蓋後人所改十二行崔字富十三行崔字富

當作卽由缶按此擬補七字鉉采志崔孱入許書次立又依鉉補此本

繫傳四十當作系述篇

番禺陶福祥南海廖廷相校字

說文解字繫傳校勘記卷下終

說文解字繫傳校勘記後跋

文字之義以訓詁而明訓詁之學以形聲而定自有書契
 以來未有離形聲而得訓詁者也許氏說文形聲之書也
 而訓詁備焉于一字定一義水之原木之本也而引證經
 傳博采通人如水出一原而四瀆百川溝渠人々廝析焉
 如木生一本而側萌旁蘖直榦樛枝畢達焉如某某也从某某聲此正
 義也一日某或曰某則引申旁通也古文以為某某字某說
 以為某字某書以為某字則聲義通借也許書解字通例
 如此後人或為許氏之學者亦由形聲而得訓詁由訓詁
 妄為移易為許氏之學者亦由形聲而得訓詁由訓詁
 以證經義濬原通流循本究末于古今疑義可以派別條
 分矣乃自唐宋以降學許書者紛紛以形聲相聚訟唐李陽冰

說文解字繫傳校勘記後跋

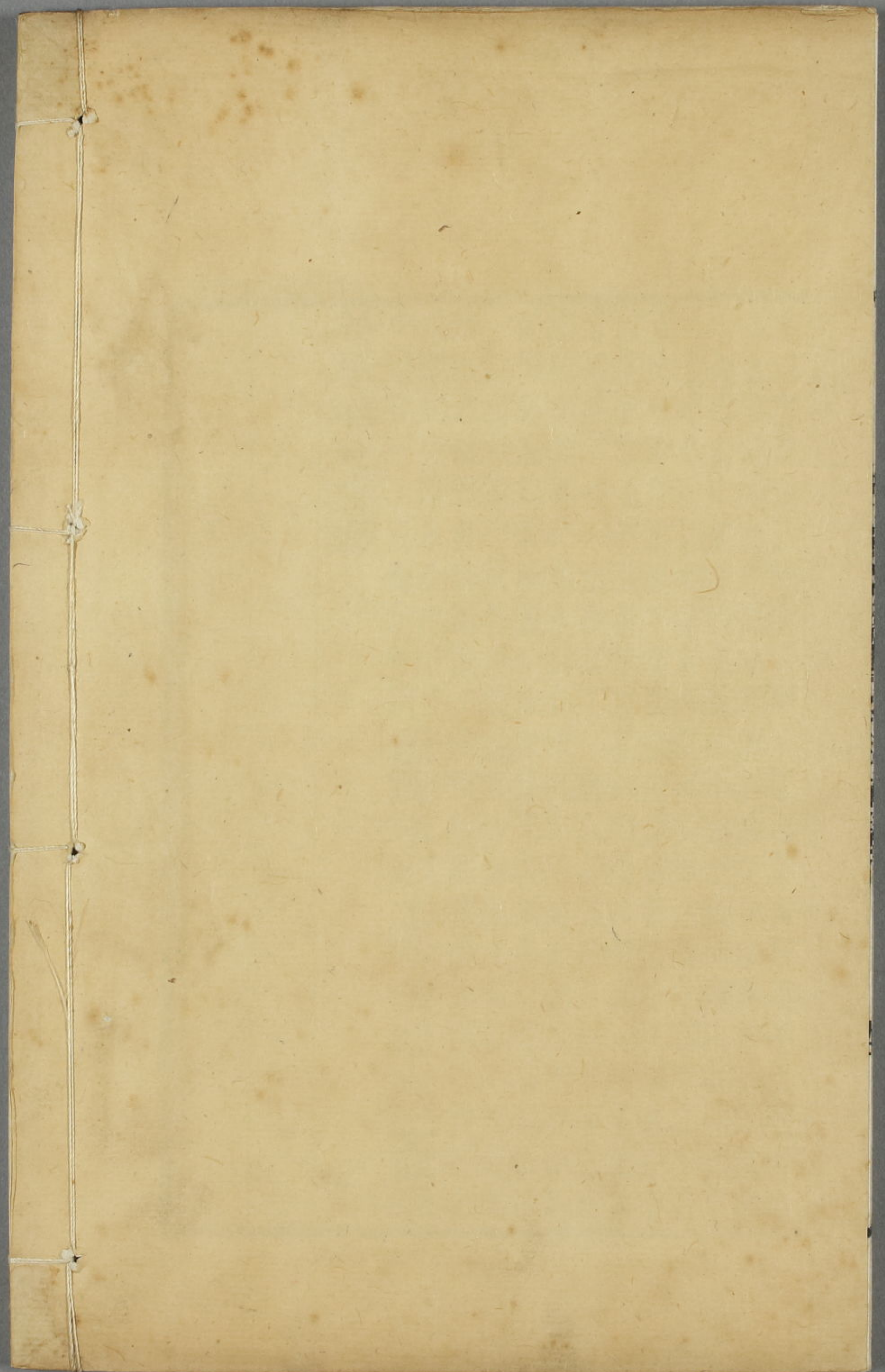
一

宋戴侗郭忠恕明趙宦光皆是如一在木上為末一在木
下為本指事也而戴侗云木上為末木下為本會意已中
一為巴而陽冰云不從己從巳其實指事會意非有異義
已象屈曲亦具蛇形不必信此疑彼也學者可以類推
不啻濬其原而反攤之循其本而故歧之甚且疑許氏之
學無與于經義而傭耳儻目是流而非原信末而疑本于
是非之者妄加穿鑿疑之者縱尋斧斤許氏之書日益喪
其真即形聲之學日益昧無怪訓詁乖戾經義割裂矣許
書之存于今者唐以前無完本僅械見于經史百家疏注
音義之中唐以後所傳唯二徐本楚金多仍舊書其失也
不免承譌蹈譌鼎臣多所正是其失也在襍采陽冰楚金
之說屢亂許書然則非楚金無以正鼎臣之失非唐人疏

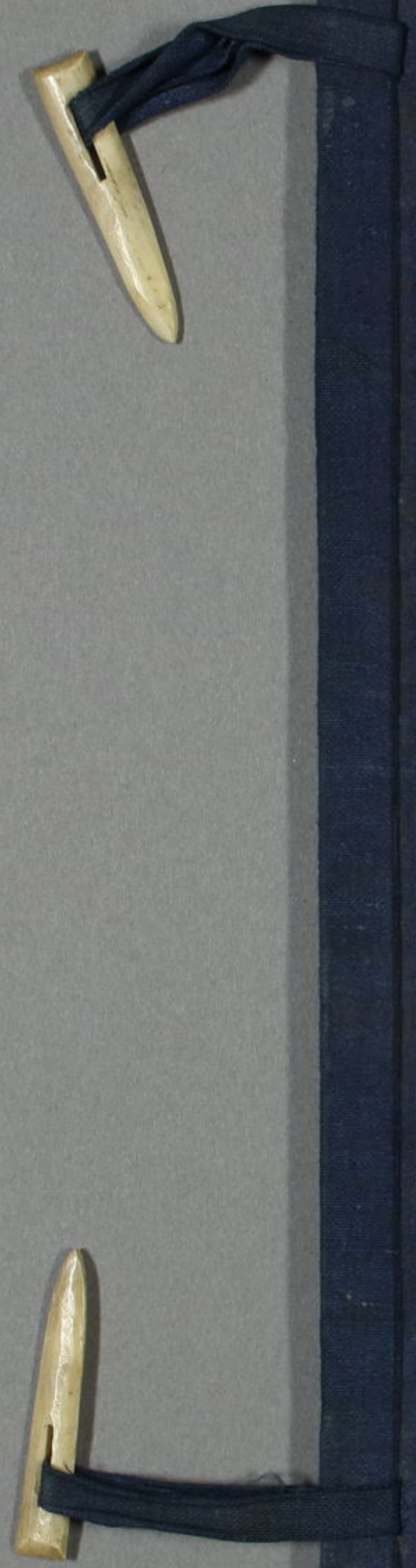
注所引無以正楚金之失也無如楚金之書以艸彙傳校
琴者未能詳覈譌踏參錯展卷皆是且習于鼎臣意主先
入轉取鼎臣以增刪楚金而許書剝缺殆盡矣溇甫先生
鑒其失之曰甚也于視學吳中之日求楚金書舊本得影
宋鈔于蘇州顧氏琴而行之復為校勘記三卷正其譌踏
參錯俾學者下糾鼎臣之紕繆上瀆許君之真原且即其
通釋所引經史百家以通貫訓詁文字圭槩不于是在哉
培元得與校讐仰承瀆原求本之悃按是書貴其能通辨
經字故記中于說經
處校勘尤詳其所引子史文集說部諸書錯每恃記
多有與原書違背及書名參錯者今記中皆條辨之其為
古今異文者則曰今某書作某其一事見兩書而所引參
錯者則兩援以證之其為隳括經傳語者則正其字而置

其文其不著書名者則正其字而以見某書證之其為許
 所引書而錯已辨明者則不復述其有疑義不可通者姑
 存之以俟續考 記中不能詳載全句唯摘取譌誤處數
 字證以當作某某於文義或不免割裂而專以簡明為主
 鼓文可證是書復字多古人復字多加注識于首字之下石
 言某下當補某某者皆是其鈔寫者遺所注識耳記中
 置說文多異鉉錯本且有所引字不見鉉錯本者記中不
 能備載取其義勝者存錄數條凡言某書引作某者皆為
 鉉錯之舊異者有為後人鈔寫陵亂者段氏書已詳辨之
 或有為一段所未及者記附書簡末以志欣秀道光己亥季
 中畧存一二以備參考

冬承培元謹識



7 8 9 10 11 12 13 14 15 16 17 18 19 20 21 22 23 24 25 26 27 28 29 30 31 32 33 34 35 36 37



古經解彙函

口 12
2890
41-48

古經解彙函

第六函

說文繫傳

坳校勘記