

□ 12
2890
40



門 口 12
號 2890
卷 40

說文解字第十二上

漢太尉祭酒許慎記

銀青光祿大夫守右散騎常侍上柱國東海縣開國子食邑五百戶臣徐鉉等奉

敕校定

三十六部

七百七十九文

重八十四

凡九千二百三字

文三十新附

乙 玄鳥也齊魯謂之乙取其鳴自呼象形凡乙之屬皆

从乙

徐鍇曰此與甲乙之乙相類其形舉首下曲與甲乙字少異鳥轄切

𠃉

乙或𠃉通也从乙从子乙請子之候鳥也乙至而

𠃊

人及鳥生子曰乳獸曰產从孚从乙乙者玄鳥也明

說文十二上

一



子必以乙至之日者乙春分來秋分去開生之候鳥帝少昊司分之官也而主切

文三 重一

不鳥飛上翔不下來也从一一猶天也象形凡不之屬

皆从不方久切

不也从口从不亦聲徐鍇曰不可之意見於言故从口方久切

文二

至鳥飛从高下至地也从一一猶地也象形不上去而

至下來也凡至之屬皆从至脂利切

至

古文

至

至也从至刀至聲

至

至也从至秦聲

至

至也从至

至

至

至

至

至

至

至

至

至

至

至

至

至

至

至

至

鳥在巢上象形日在西方而鳥棲故因以為東西之

西凡西之屬皆从西先稽切

西

西

西

西

西

西

西

西

西

西

西

西

文二 重三

鹵西方鹹地也从西省象鹽形安定有鹵縣東方謂之

席西方謂之鹵凡鹵之屬皆从鹵郎古切

鹵

鹵

鹵

鹵

鹵

鹵

鹵

鹵

鹵

鹵

鹵

鹵

文三

鹽鹹也从鹵監聲古者宿沙初作煮海鹽凡鹽之屬皆

从鹽余廉切

說文十二上

二

鹽 河東鹽池表五十一里廣七里周
百十六里从鹽省古聲公戶切

文三

戶 護也半門曰戶象形凡戶之屬皆从戶
侯古切

扉 古文戶 扉也 从戶 非聲 甫微切

扇 輜車旁推戶也 从戶 大 聲符方切

扇 始開也 从戶 聿聲 始也 治矯切

扇 外閉之關也 从戶 衣聲 於豈切

文十 重一

門 聞也从二戶象形凡門之屬皆从門
莫奔切

閭 天門也 从門 昌聲 楚人 閭 官中之門也 从門 章聲 羽非切

閭 名門也 从門 閭 尺量切

閭 門也 从門 閭 尺量切

閭 門也 从門 閭 尺量切

閭 門也 从門 閭 尺量切

閭 門也 从門 閭 尺量切

閭 門也 从門 閭 尺量切

閭 門也 从門 閭 尺量切

閭 門也 从門 閭 尺量切

閭 門也 从門 閭 尺量切

閭 門也 从門 閭 尺量切

閭 門也 从門 閭 尺量切

閭 門也 从門 閭 尺量切

閭 門也 从門 閭 尺量切

閭 門也 从門 閭 尺量切

閭 門也 从門 閭 尺量切

閭 門也 从門 閭 尺量切

閭 門也 从門 閭 尺量切

閭 門也 从門 閭 尺量切

閭 門也 从門 閭 尺量切

閭 門也 从門 閭 尺量切

說文十二上

三

俗作牀史切以

文二 重三

拳也象形凡手之屬皆从手

𠂔 古文 𠂔 尚聲諸兩切 𠂔 母聲莫厚切 𠂔 也手

𠂔 手也 𠂔 手也 𠂔 手也 𠂔 手也 𠂔 手也 𠂔 手也 𠂔 手也 𠂔 手也

𠂔 手也 𠂔 手也 𠂔 手也 𠂔 手也 𠂔 手也 𠂔 手也 𠂔 手也 𠂔 手也

𠂔 手也 𠂔 手也 𠂔 手也 𠂔 手也 𠂔 手也 𠂔 手也 𠂔 手也 𠂔 手也

𠂔 手也 𠂔 手也 𠂔 手也 𠂔 手也 𠂔 手也 𠂔 手也 𠂔 手也 𠂔 手也

𠂔 手也 𠂔 手也 𠂔 手也 𠂔 手也 𠂔 手也 𠂔 手也 𠂔 手也 𠂔 手也

𠂔 手也 𠂔 手也 𠂔 手也 𠂔 手也 𠂔 手也 𠂔 手也 𠂔 手也 𠂔 手也

𠂔 手也 𠂔 手也 𠂔 手也 𠂔 手也 𠂔 手也 𠂔 手也 𠂔 手也 𠂔 手也

𠂔 手也 𠂔 手也 𠂔 手也 𠂔 手也 𠂔 手也 𠂔 手也 𠂔 手也 𠂔 手也

𠂔 手也 𠂔 手也 𠂔 手也 𠂔 手也 𠂔 手也 𠂔 手也 𠂔 手也 𠂔 手也

𠂔 手也 𠂔 手也 𠂔 手也 𠂔 手也 𠂔 手也 𠂔 手也 𠂔 手也 𠂔 手也

𠂔 手也 𠂔 手也 𠂔 手也 𠂔 手也 𠂔 手也 𠂔 手也 𠂔 手也 𠂔 手也

𠂔 手也 𠂔 手也 𠂔 手也 𠂔 手也 𠂔 手也 𠂔 手也 𠂔 手也 𠂔 手也

𠂔 手也 𠂔 手也 𠂔 手也 𠂔 手也 𠂔 手也 𠂔 手也 𠂔 手也 𠂔 手也

𠂔 手也 𠂔 手也 𠂔 手也 𠂔 手也 𠂔 手也 𠂔 手也 𠂔 手也 𠂔 手也

𠂔 手也 𠂔 手也 𠂔 手也 𠂔 手也 𠂔 手也 𠂔 手也 𠂔 手也 𠂔 手也

𠂔 手也 𠂔 手也 𠂔 手也 𠂔 手也 𠂔 手也 𠂔 手也 𠂔 手也 𠂔 手也

𠂔 手也 𠂔 手也 𠂔 手也 𠂔 手也 𠂔 手也 𠂔 手也 𠂔 手也 𠂔 手也

𠂔 手也 𠂔 手也 𠂔 手也 𠂔 手也 𠂔 手也 𠂔 手也 𠂔 手也 𠂔 手也

𠂔 手也 𠂔 手也 𠂔 手也 𠂔 手也 𠂔 手也 𠂔 手也 𠂔 手也 𠂔 手也

搢 撫也。从手昏聲。一曰：搢也。武巾切。

搢 量也。从手耑聲。度，高曰。搢，一曰：垂之。徐鍇曰：此字與耑聲不相近。如喘，過之類。

搢 開也。从手只聲。讀若。皆當从瑞省。初委切。

搢 抵掌之抵。諸氏切。

搢 一曰：投也。直聲。貫聲。春秋傳曰：搢。貫鬼神古患切。

搢 括也。从手蚤聲。壯也。符。少切。

搢 撓也。从手堯聲。壯也。符。少切。

搢 撓也。从手堯聲。壯也。符。少切。

搢 撓也。从手堯聲。壯也。符。少切。

搢 撓也。从手堯聲。壯也。符。少切。

搢 撓也。从手堯聲。壯也。符。少切。

搢 撓也。从手堯聲。壯也。符。少切。

搢 撓也。从手堯聲。壯也。符。少切。

搢 撓也。从手堯聲。壯也。符。少切。

搢 撓也。从手堯聲。壯也。符。少切。

搢 撓也。从手堯聲。壯也。符。少切。

搢 撓也。从手堯聲。壯也。符。少切。

搢 撓也。从手堯聲。壯也。符。少切。

搢 撓也。从手堯聲。壯也。符。少切。

搢 撓也。从手堯聲。壯也。符。少切。

搢 撓也。从手堯聲。壯也。符。少切。

搢 撓也。从手堯聲。壯也。符。少切。

搢 撓也。从手堯聲。壯也。符。少切。

搢 撓也。从手堯聲。壯也。符。少切。

搢 撓也。从手堯聲。壯也。符。少切。

搢 撓也。从手堯聲。壯也。符。少切。

搢 撓也。从手堯聲。壯也。符。少切。

搢 撓也。从手堯聲。壯也。符。少切。

搢 撓也。从手堯聲。壯也。符。少切。

搢 撓也。从手堯聲。壯也。符。少切。

搢 撓也。从手堯聲。壯也。符。少切。

搢 撓也。从手堯聲。壯也。符。少切。

搢 撓也。从手堯聲。壯也。符。少切。

從手需聲周禮六日擣祭而主切

揄引也從手俞聲羊朱切

擊撲不正也從日擣聲薄官切

擊撲也一曰布撲也一曰

擊撲也從手夔聲一曰

擊撲也從手夔聲一曰

擊撲也從手夔聲一曰

擊撲也從手夔聲一曰

擊撲也從手夔聲一曰

擊撲也從手夔聲一曰

擊撲也從手夔聲一曰

擊撲也從手夔聲一曰

擊撲也從手夔聲一曰

擊撲也從手夔聲一曰

擊撲也從手夔聲一曰

擊撲也從手夔聲一曰

擊撲也從手夔聲一曰

擊撲也從手夔聲一曰

擊撲也從手夔聲一曰

擊撲也從手夔聲一曰

擊撲也從手夔聲一曰

擊撲也從手夔聲一曰

擊撲也從手夔聲一曰

擊撲也從手夔聲一曰

擊撲也從手夔聲一曰

擊撲也從手夔聲一曰

擊撲也從手夔聲一曰

擊撲也從手夔聲一曰

擊撲也從手夔聲一曰

擊撲也從手夔聲一曰

擊撲也從手夔聲一曰

擊撲也從手夔聲一曰

擊撲也從手夔聲一曰

擊撲也從手夔聲一曰

擊撲也從手夔聲一曰

擊撲也從手夔聲一曰

擊撲也從手夔聲一曰

擊撲也從手夔聲一曰

擊撲也從手夔聲一曰

擊撲也從手夔聲一曰

擊撲也從手夔聲一曰

擊撲也從手夔聲一曰

擊撲也從手夔聲一曰

擊撲也從手夔聲一曰

擊撲也從手夔聲一曰

擊撲也從手夔聲一曰

擊撲也從手夔聲一曰

擊撲也從手夔聲一曰

擊撲也從手夔聲一曰

擊撲也從手夔聲一曰

擊撲也從手夔聲一曰

切 **撈** 易筮再劫而後卦 **撈** 巧也从手支 **撈** 規也从

莫胡 **撈** 不巧也从手 **撈** 縫指搭也一曰韜也 **撈** 從

園也从手專 **撈** 手推之也从手 **撈** 盛土於裡中也一

聲度官切 **撈** 手口共有所作也从手 **撈** 曰擾也詩曰撈之

聲舉朱切 **撈** 聲詩曰予手拮据古屑切 **撈** 掘也从

戶骨 **撈** 聲也 **撈** 聲也 **撈** 聲也 **撈** 聲也 **撈** 聲也

既聲詩曰撈之 **撈** 威有水沮也从手胥聲 **撈** 種也一

從手番聲 **撈** 補過切 **撈** 補過切 **撈** 補過切 **撈** 補過切

之財至也 **撈** 聲也 **撈** 聲也 **撈** 聲也 **撈** 聲也

記之 **撈** 聲也 **撈** 聲也 **撈** 聲也 **撈** 聲也

語曰有捲勇一曰捲收也臣鉉等曰今 **撈** 收也从手及

俗作居轉切以為捲舒之捲巨員切 **撈** 聲也 **撈** 聲也

撈 巢聲也 **撈** 巢聲也 **撈** 巢聲也 **撈** 巢聲也

撈 勑聲也 **撈** 勑聲也 **撈** 勑聲也 **撈** 勑聲也

撈 側擊也 **撈** 側擊也 **撈** 側擊也 **撈** 側擊也

撈 氏聲也 **撈** 氏聲也 **撈** 氏聲也 **撈** 氏聲也

撈 兩手擊也 **撈** 兩手擊也 **撈** 兩手擊也 **撈** 兩手擊也

撈 卑聲也 **撈** 卑聲也 **撈** 卑聲也 **撈** 卑聲也

撈 聲也 **撈** 聲也 **撈** 聲也 **撈** 聲也

撈 聲也 **撈** 聲也 **撈** 聲也 **撈** 聲也

撈 聲也 **撈** 聲也 **撈** 聲也 **撈** 聲也

撈 聲也 **撈** 聲也 **撈** 聲也 **撈** 聲也

撈 聲也 **撈** 聲也 **撈** 聲也 **撈** 聲也

撈 聲也 **撈** 聲也 **撈** 聲也 **撈** 聲也

撈 聲也 **撈** 聲也 **撈** 聲也 **撈** 聲也

撈 聲也 **撈** 聲也 **撈** 聲也 **撈** 聲也

撈 聲也 **撈** 聲也 **撈** 聲也 **撈** 聲也

切 **撈** 易筮再劫而後卦 **撈** 巧也从手支 **撈** 規也从

莫胡 **撈** 不巧也从手 **撈** 縫指搭也一曰韜也 **撈** 從

園也从手專 **撈** 手推之也从手 **撈** 盛土於裡中也一

聲度官切 **撈** 手口共有所作也从手 **撈** 曰擾也詩曰撈之

聲舉朱切 **撈** 聲詩曰予手拮据古屑切 **撈** 掘也从

戶骨 **撈** 聲也 **撈** 聲也 **撈** 聲也 **撈** 聲也

里象形入聲凡氏之屬皆从氏楊雄賦響若氏隕

切

木本从氏大於末

文二

至也

从氏下箸一也地也凡氏之屬皆从氏

丁禮切

聲於進切

觸也从氏失

聲徒結切

闕臣鉉等案今

篇韻音皓又音

效注云

文四

平頭戟也

从匕一橫之象形凡戈之屬皆从戈

古禾切

上諱

臣鉉等曰後漢和帝名也案李舟

兵也从

戈从甲

如融

兵也从戈癸聲渠追切

盾也从戈

聲侯肝切

有枝兵也从戈非聲義當从榦省榦枝也紀逆切

鉉等曰

榦非聲義當从榦省榦枝也紀逆切

榦

戟也

从戈从百

聲敗也从戈

則

守邊也

从人

持戈傷遇切

關也

从戈單

聲昨則切

一曰兵

利也

一曰

別

聲

徒結

等曰

今俗作胡國切以爲疑或不定之意

域

或又无復或音

雀

雀

雀

雀

雀

雀

雀

或又无復或音

雀

雀

雀

雀

雀

雀

雀

雀

或又无復或音

雀

雀

雀

雀

雀

雀

雀

雀

或又无復或音

雀

雀

雀

雀

雀

雀

雀

雀

或又无復或音

雀

雀

雀

雀

雀

雀

雀

雀

或又无復或音

雀

雀

雀

雀

雀

雀

雀

雀

或又无復或音

雀

雀

雀

雀

雀

雀

雀

雀

或又无復或音

雀

雀

雀

雀

雀

雀

雀

雀

說文

說文

文二十六 重一

戔 斧也从戈匕聲司馬法曰夏執玄戔殷執白戚周左

杖黃戔右秉白髦凡戔之屬皆从戔臣鉉等曰今俗別作鉞非是王

伐切

戚

戔也从戔未聲倉歷切

文二

我 施身自謂也或說我頃頓也从戈从手手或說古垂

字一曰古殺字凡我之屬皆从我徐鍇曰从戈者取戈自持也五可切

戎

占文

義

己之威儀也从我羊臣鉉等曰此與善同意故从羊宜寄切

義

墨翟書義

从弗魏郡有義陽鄉讀若綺今屬鄴本內黃北二十里

文二 重二

𠂔 鉤逆者謂之𠂔象形凡𠂔之屬皆从𠂔讀若縻

𠂔

鉤識也从反𠂔讀若捕鳥罟居月切

文二

琴 禁也神農所作洞越練朱五弦周加二弦象形凡琴

之屬皆从琴巨今切

琴

古文琴

琴

庖犧所作弦樂也从琴必聲所簡切

琴

古文

文二 重二

瑟

瑟琵琶樂器从瑟比聲房脂切

瑟

瑟琵琶也从瑟巴聲義當用枇杷蒲巴切

文二 新附

𠂔 匿也象𠂔曲隱蔽形凡𠂔之屬皆从𠂔讀若隱

直

正見也从𠂔从十从目徐鍇曰𠂔隱也今十目所見是直也除力切

直

古文

文二 重一

𠂔 逃也从入从匕凡亡之屬皆从亡武方切

𠂔 止也一日亡也从亡从一徐鍇曰𠂔出亡在外望

望省聲亡也𠂔 亡也从亡無奇字无通於元者王

𠂔 氣也逮安說亡人爲句古代切 文五 重一

𠂔 衰後有所俠藏也从匕上有一覆之凡亡之屬皆从

𠂔 讀與俠同胡礼切

區 踣區藏匿也从品在亡也从匕若聲讀

區 也从匕丙聲一曰箕屬臣鉉等曰丙非聲義當从丙會意疑傳寫之誤盧候切

𠂔 盛弓弩矢器也从匕从矢國語曰兵不解医於計切

文七

匚 受物之器象形凡匚之屬皆从匚讀若方府良切

匚 籀文 匚 木工也从匚从斤斤所以作器也疾亮切

篋 以注水从匚从竹也聲移尔切 匚 算聲籒米籒也从匚

匚 籒聲籒米籒也从匚 匚 籒聲籒米籒也从匚

匚 籒聲籒米籒也从匚 匚 籒聲籒米籒也从匚

匚 籒聲籒米籒也从匚 匚 籒聲籒米籒也从匚

匚 籒聲籒米籒也从匚 匚 籒聲籒米籒也从匚

匚 籒聲籒米籒也从匚 匚 籒聲籒米籒也从匚

匚 籒聲籒米籒也从匚 匚 籒聲籒米籒也从匚

匚 籒聲籒米籒也从匚 匚 籒聲籒米籒也从匚

匚 籒聲籒米籒也从匚 匚 籒聲籒米籒也从匚

匚 籒聲籒米籒也从匚 匚 籒聲籒米籒也从匚

匚 籒聲籒米籒也从匚 匚 籒聲籒米籒也从匚

匚 籒聲籒米籒也从匚 匚 籒聲籒米籒也从匚

匚 籒聲籒米籒也从匚 匚 籒聲籒米籒也从匚

匚 籒聲籒米籒也从匚 匚 籒聲籒米籒也从匚

治橐幹也从瓦
今聲胡男切
破也从瓦卒
聲蘇對切
敗也从瓦反
聲布縮切

文二十五 重二

瓦器从瓦次
聲疾資切
酒器从瓦稀
省聲丑脂切
文二 新附

以近窮遠象形古者揮作弓周禮六弓王弓弧弓以

射甲革甚質夾弓庾弓以射干侯鳥獸唐弓大弓以

授學射者凡弓之屬皆从弓 居戎切

畫弓也从弓
享聲都昆切
首从弓耳聲縣婢切
从兒

角弓也洛陽名弩曰
弮从弓肩聲烏玄切
木弓也从弓瓜聲一曰往

弮从弓召聲詩
弓反也从弓召聲詩
曰形弓昭兮尺招切
體寡來體多曰弧戶吳切

也从弓區
聲恪侯切
聲讀若燒火招切
長聲陟良切

弓急張也从弓
矍聲許縛切
矍聲父耕切
弓有力也从

持弓關矢也从
矍聲烏關切
開弓也从弓一臣鉉等

滿弓有所鄉也从
矍聲哀都切
曰象引弓之形余忍切

氏切
矍从也施氏切
矍从也施氏切
矍从也施氏切

唐弩大弩从弓黃聲
矍从也施氏切
矍从也施氏切
矍从也施氏切

矍从也施氏切
矍从也施氏切
矍从也施氏切
矍从也施氏切

行丸也从弓
單聲徒案切
矍从也施氏切
矍从也施氏切

文二十七 重三

彊也从二弓凡弱之屬皆从弱 其兩切

輔也重也从弱西聲徐階曰西舌也非聲
舌柔而弱剛以柔从剛輔弼之意房密切
弼或如此

切 綰 條屬从糸皮聲讀若被或
 采彰也一日車馬飾 綰 絨屬从糸从從
 从糸戊聲王伐切 綰 省聲足容切
 遵 綰 增益也从糸 綰 接臂也从糸
 維戶 綰 維絃繩也 綰 襄聲汝羊切
 圭切 綰 岡聲古郎切 綰 古文
 寸臣鉉等日 綰 絳綫也从糸侵省聲詩
 長寸也為贊切 綰 貝胄朱綫子林切
 力主 綰 縷也从糸 綰 穴聲平決切
 切 綰 以鍼紵衣也从糸 綰 紵衣也
 从糸失聲 綰 衣戚也从糸 綰 補縫也
 直質切 綰 奕聲而沈切 綰 旦聲文莫切
 善聲時 綰 論語曰結衣長短右 綰 綴得理也
 戰切 綰 袂从糸舌聲私列切 綰 索也从糸
 追 綰 以絲介履也从糸 綰 刀劍綬也从糸
 切 綰 糸离聲力知切 綰 侯聲古侯切 綰 韋衣也

聲一曰赤黑 綰 旌旗之游也从
 色 綰 烏雞切 綰 糸參聲所銜切
 許歸 綰 帶从糸折聲并列切 綰 繩也
 从糸蠅省 綰 紉未紫繩一曰急弦之聲
 聲食陵切 綰 纒繩約也从糸爭聲讀若旌
 於營 綰 纒讀若鳩也从糸句 綰 以繩有所縣
 切 綰 纒讀若鳩也从糸句 綰 以繩有所縣
 持偽 綰 纒讀若鳩也从糸句 綰 以繩有所縣
 徒登 綰 纒讀若鳩也从糸句 綰 以繩有所縣
 切 綰 纒讀若鳩也从糸句 綰 以繩有所縣
 聲平 綰 纒讀若鳩也从糸句 綰 以繩有所縣
 祕切 綰 纒讀若鳩也从糸句 綰 以繩有所縣
 也从糸夾 綰 纒讀若鳩也从糸句 綰 以繩有所縣
 聲胡頰切 綰 纒讀若鳩也从糸句 綰 以繩有所縣
 文 綰 纒讀若鳩也从糸句 綰 以繩有所縣
 弁 綰 纒讀若鳩也从糸句 綰 以繩有所縣
 除柳 綰 纒讀若鳩也从糸句 綰 以繩有所縣
 切 綰 纒讀若鳩也从糸句 綰 以繩有所縣

兒文十三上

行或毛或羸或介或鱗以虫為象凡虫之屬皆从虫

許偉切

𧈧

虫也从虫復聲芳目切

𧈩

神蛇也从虫朕聲徒登切

𧈪

大蛇可食从虫母聲人占切

𧈫

𧈫也从虫董聲弃忍切

𧈬

側行者从虫寅聲余忍切

𧈭

𧈭也从虫引聲引从虫

𧈮

𧈮也从虫翁聲烏紅切

𧈯

從聲子紅切

𧈰

知聲蟲也从虫鄉聲許兩切

𧈱

𧈱也从虫向聲馬相如切

𧈲

從聲都僚切

𧈳

腹中長蟲也从虫聲祖外切

𧈴

𧈴也从虫隴聲

𧈵

短蟲也从虫隴聲如招切

𧈶

唯聲息遣切

𧈷

𧈷也从虫隴聲

𧈸

唯聲息遣切

𧈹

𧈹也从虫隴聲

𧈺

唯聲息遣切

𧈻

𧈻也从虫隴聲

𧈼

唯聲息遣切

𧈽

𧈽也从虫隴聲

𧈾

唯聲息遣切

𧈿

𧈿也从虫隴聲

𧉀

唯聲息遣切

𧉁

𧉁也从虫隴聲

𧉂

唯聲息遣切

𧉃

𧉃也从虫隴聲

𧉄

唯聲息遣切

𧉅

𧉅也从虫隴聲

𧉆

唯聲息遣切

𧉇

𧉇也从虫隴聲

𧉈

唯聲息遣切

𧉉

𧉉也从虫隴聲

𧉊

唯聲息遣切

𧉋

𧉋也从虫隴聲

𧉌

唯聲息遣切

𧉍

𧉍也从虫隴聲

𧉎

唯聲息遣切

𧉏

𧉏也从虫隴聲

𧉐

唯聲息遣切

𧉑

𧉑也从虫隴聲

𧉒

唯聲息遣切

𧉓

𧉓也从虫隴聲

𧉔

唯聲息遣切

𧉕

𧉕也从虫隴聲

𧉖

唯聲息遣切

𧉗

𧉗也从虫隴聲

𧉘

唯聲息遣切

𧉙

𧉙也从虫隴聲

𧉚

唯聲息遣切

𧉛

𧉛也从虫隴聲

𧉜

唯聲息遣切

𧉝

𧉝也从虫隴聲

𧉞

唯聲息遣切

𧉟

𧉟也从虫隴聲

𧉠

唯聲息遣切

𧉡

𧉡也从虫隴聲

𧉢

唯聲息遣切

無所庇从虫解聲胡買切

解聲胡買切从虫解聲胡買切

或聲于通切从虫解聲胡買切

易長一丈水潛吞人即浮網

赤黑色赤目長耳美髮从虫

國語曰木石之怪夔夔从虫

作魍魎非善援禺屬从虫爰

是良獎切从虫夔夔从虫爰

首角如母猴印鼻長尾

切如母猴印鼻長尾

日蛩蛩獸也一日秦謂蠅

之蜃从虫夔夔从虫爰

聲居月切从虫夔夔从虫爰

南蠻蛇種从虫夔夔从虫爰

絲聲莫還切从虫夔夔从虫爰

月令曰虹始

見戶工切

蟹或從

蟹或從

蟹或從

蟹或從

蟹或從

蟹或從

蟹或從

蟹或從

蟹或從

蟹或從

蟹或從

蟹或從

蟹或從

蟹或從

蟹或從

蟹或從

蟹或從

說文解字第十三上 番禹陶福祥陳慶修校字

也从虫東聲多貢切

文一百五十三 重十五

延南方夷也从虫延聲徒旱切

結聲亡

息七切

文七 新附

番禹陶福祥陳慶修校字

說文解字第十三下

漢太尉祭酒許慎記

錮光祿大夫守右散騎常侍上柱國東海縣開國子食邑五百戶 臣徐鉉等奉

敕校定

𧈧 蟲之總名也从二虫凡𧈧之屬皆从𧈧讀若昆古魂切

𧈩 任絲也从𧈧 𧈪 替聲昨含切 𧈫 蠶化飛蟲从𧈧 𧈬 我聲五何切 𧈭 齧人蟲从𧈧 𧈮 或从𧈧 𧈯 齧人

跳蟲从𧈧又聲又 𧈰 从𧈧 𧈱 𧈲 𧈳 𧈴 𧈵 𧈶 𧈷 𧈸 𧈹 𧈺 𧈻 𧈼 𧈽 𧈾 𧈿 𧉀 𧉁 𧉂 𧉃 𧉄 𧉅 𧉆 𧉇 𧉈 𧉉 𧉊 𧉋 𧉌 𧉍 𧉎 𧉏 𧉐 𧉑 𧉒 𧉓 𧉔 𧉕 𧉖 𧉗 𧉘 𧉙 𧉚 𧉛 𧉜 𧉝 𧉞 𧉟 𧉠 𧉡 𧉢 𧉣 𧉤 𧉥 𧉦 𧉧 𧉨 𧉩 𧉪 𧉫 𧉬 𧉭 𧉮 𧉯 𧉰 𧉱 𧉲 𧉳 𧉴 𧉵 𧉶 𧉷 𧉸 𧉹 𧉺 𧉻 𧉼 𧉽 𧉾 𧉿 𧊀 𧊁 𧊂 𧊃 𧊄 𧊅 𧊆 𧊇 𧊈 𧊉 𧊊 𧊋 𧊌 𧊍 𧊎 𧊏 𧊐 𧊑 𧊒 𧊓 𧊔 𧊕 𧊖 𧊗 𧊘 𧊙 𧊚 𧊛 𧊜 𧊝 𧊞 𧊟 𧊠 𧊡 𧊢 𧊣 𧊤 𧊥 𧊦 𧊧 𧊨 𧊩 𧊪 𧊫 𧊬 𧊭 𧊮 𧊯 𧊰 𧊱 𧊲 𧊳 𧊴 𧊵 𧊶 𧊷 𧊸 𧊹 𧊺 𧊻 𧊼 𧊽 𧊾 𧊿 𧋀 𧋁 𧋂 𧋃 𧋄 𧋅 𧋆 𧋇 𧋈 𧋉 𧋊 𧋋 𧋌 𧋍 𧋎 𧋏 𧋐 𧋑 𧋒 𧋓 𧋔 𧋕 𧋖 𧋗 𧋘 𧋙 𧋚 𧋛 𧋜 𧋝 𧋞 𧋟 𧋠 𧋡 𧋢 𧋣 𧋤 𧋥 𧋦 𧋧 𧋨 𧋩 𧋪 𧋫 𧋬 𧋭 𧋮 𧋯 𧋰 𧋱 𧋲 𧋳 𧋴 𧋵 𧋶 𧋷 𧋸 𧋹 𧋺 𧋻 𧋼 𧋽 𧋾 𧋿 𧌀 𧌁 𧌂 𧌃 𧌄 𧌅 𧌆 𧌇 𧌈 𧌉 𧌊 𧌋 𧌌 𧌍 𧌎 𧌏 𧌐 𧌑 𧌒 𧌓 𧌔 𧌕 𧌖 𧌗 𧌘 𧌙 𧌚 𧌛 𧌜 𧌝 𧌞 𧌟 𧌠 𧌡 𧌢 𧌣 𧌤 𧌥 𧌦 𧌧 𧌨 𧌩 𧌪 𧌫 𧌬 𧌭 𧌮 𧌯 𧌰 𧌱 𧌲 𧌳 𧌴 𧌵 𧌶 𧌷 𧌸 𧌹 𧌺 𧌻 𧌼 𧌽 𧌾 𧌿 𧍀 𧍁 𧍂 𧍃 𧍄 𧍅 𧍆 𧍇 𧍈 𧍉 𧍊 𧍋 𧍌 𧍍 𧍎 𧍏 𧍐 𧍑 𧍒 𧍓 𧍔 𧍕 𧍖 𧍗 𧍘 𧍙 𧍚 𧍛 𧍜 𧍝 𧍞 𧍟 𧍠 𧍡 𧍢 𧍣 𧍤 𧍥 𧍦 𧍧 𧍨 𧍩 𧍪 𧍫 𧍬 𧍭 𧍮 𧍯 𧍰 𧍱 𧍲 𧍳 𧍴 𧍵 𧍶 𧍷 𧍸 𧍹 𧍺 𧍻 𧍼 𧍽 𧍾 𧍿 𧎀 𧎁 𧎂 𧎃 𧎄 𧎅 𧎆 𧎇 𧎈 𧎉 𧎊 𧎋 𧎌 𧎍 𧎎 𧎏 𧎐 𧎑 𧎒 𧎓 𧎔 𧎕 𧎖 𧎗 𧎘 𧎙 𧎚 𧎛 𧎜 𧎝 𧎞 𧎟 𧎠 𧎡 𧎢 𧎣 𧎤 𧎥 𧎦 𧎧 𧎨 𧎩 𧎪 𧎫 𧎬 𧎭 𧎮 𧎯 𧎰 𧎱 𧎲 𧎳 𧎴 𧎵 𧎶 𧎷 𧎸 𧎹 𧎺 𧎻 𧎼 𧎽 𧎾 𧎿 𧏀 𧏁 𧏂 𧏃 𧏄 𧏅 𧏆 𧏇 𧏈 𧏉 𧏊 𧏋 𧏌 𧏍 𧏎 𧏏 𧏐 𧏑 𧏒 𧏓 𧏔 𧏕 𧏖 𧏗 𧏘 𧏙 𧏚 𧏛 𧏜 𧏝 𧏞 𧏟 𧏠 𧏡 𧏢 𧏣 𧏤 𧏥 𧏦 𧏧 𧏨 𧏩 𧏪 𧏫 𧏬 𧏭 𧏮 𧏯 𧏰 𧏱 𧏲 𧏳 𧏴 𧏵 𧏶 𧏷 𧏸 𧏹 𧏺 𧏻 𧏼 𧏽 𧏾 𧏿 𧐀 𧐁 𧐂 𧐃 𧐄 𧐅 𧐆 𧐇 𧐈 𧐉 𧐊 𧐋 𧐌 𧐍 𧐎 𧐏 𧐐 𧐑 𧐒 𧐓 𧐔 𧐕 𧐖 𧐗 𧐘 𧐙 𧐚 𧐛 𧐜 𧐝 𧐞 𧐟 𧐠 𧐡 𧐢 𧐣 𧐤 𧐥 𧐦 𧐧 𧐨 𧐩 𧐪 𧐫 𧐬 𧐭 𧐮 𧐯 𧐰 𧐱 𧐲 𧐳 𧐴 𧐵 𧐶 𧐷 𧐸 𧐹 𧐺 𧐻 𧐼 𧐽 𧐾 𧐿 𧑀 𧑁 𧑂 𧑃 𧑄 𧑅 𧑆 𧑇 𧑈 𧑉 𧑊 𧑋 𧑌 𧑍 𧑎 𧑏 𧑐 𧑑 𧑒 𧑓 𧑔 𧑕 𧑖 𧑗 𧑘 𧑙 𧑚 𧑛 𧑜 𧑝 𧑞 𧑟 𧑠 𧑡 𧑢 𧑣 𧑤 𧑥 𧑦 𧑧 𧑨 𧑩 𧑪 𧑫 𧑬 𧑭 𧑮 𧑯 𧑰 𧑱 𧑲 𧑳 𧑴 𧑵 𧑶 𧑷 𧑸 𧑹 𧑺 𧑻 𧑼 𧑽 𧑾 𧑿 𧒀 𧒁 𧒂 𧒃 𧒄 𧒅 𧒆 𧒇 𧒈 𧒉 𧒊 𧒋 𧒌 𧒍 𧒎 𧒏 𧒐 𧒑 𧒒 𧒓 𧒔 𧒕 𧒖 𧒗 𧒘 𧒙 𧒚 𧒛 𧒜 𧒝 𧒞 𧒟 𧒠 𧒡 𧒢 𧒣 𧒤 𧒥 𧒦 𧒧 𧒨 𧒩 𧒪 𧒫 𧒬 𧒭 𧒮 𧒯 𧒰 𧒱 𧒲 𧒳 𧒴 𧒵 𧒶 𧒷 𧒸 𧒹 𧒺 𧒻 𧒼 𧒽 𧒾 𧒿 𧓀 𧓁 𧓂 𧓃 𧓄 𧓅 𧓆 𧓇 𧓈 𧓉 𧓊 𧓋 𧓌 𧓍 𧓎 𧓏 𧓐 𧓑 𧓒 𧓓 𧓔 𧓕 𧓖 𧓗 𧓘 𧓙 𧓚 𧓛 𧓜 𧓝 𧓞 𧓟 𧓠 𧓡 𧓢 𧓣 𧓤 𧓥 𧓦 𧓧 𧓨 𧓩 𧓪 𧓫 𧓬 𧓭 𧓮 𧓯 𧓰 𧓱 𧓲 𧓳 𧓴 𧓵 𧓶 𧓷 𧓸 𧓹 𧓺 𧓻 𧓼 𧓽 𧓾 𧓿 𧔀 𧔁 𧔂 𧔃 𧔄 𧔅 𧔆 𧔇 𧔈 𧔉 𧔊 𧔋 𧔌 𧔍 𧔎 𧔏 𧔐 𧔑 𧔒 𧔓 𧔔 𧔕 𧔖 𧔗 𧔘 𧔙 𧔚 𧔛 𧔜 𧔝 𧔞 𧔟 𧔠 𧔡 𧔢 𧔣 𧔤 𧔥 𧔦 𧔧 𧔨 𧔩 𧔪 𧔫 𧔬 𧔭 𧔮 𧔯 𧔰 𧔱 𧔲 𧔳 𧔴 𧔵 𧔶 𧔷 𧔸 𧔹 𧔺 𧔻 𧔼 𧔽 𧔾 𧔿 𧕀 𧕁 𧕂 𧕃 𧕄 𧕅 𧕆 𧕇 𧕈 𧕉 𧕊 𧕋 𧕌 𧕍 𧕎 𧕏 𧕐 𧕑 𧕒 𧕓 𧕔 𧕕 𧕖 𧕗 𧕘 𧕙 𧕚 𧕛 𧕜 𧕝 𧕞 𧕟 𧕠 𧕡 𧕢 𧕣 𧕤 𧕥 𧕦 𧕧 𧕨 𧕩 𧕪 𧕫 𧕬 𧕭 𧕮 𧕯 𧕰 𧕱 𧕲 𧕳 𧕴 𧕵 𧕶 𧕷 𧕸 𧕹 𧕺 𧕻 𧕼 𧕽 𧕾 𧕿 𧖀 𧖁 𧖂 𧖃 𧖄 𧖅 𧖆 𧖇 𧖈 𧖉 𧖊 𧖋 𧖌 𧖍 𧖎 𧖏 𧖐 𧖑 𧖒 𧖓 𧖔 𧖕 𧖖 𧖗 𧖘 𧖙 𧖚 𧖛 𧖜 𧖝 𧖞 𧖟 𧖠 𧖡 𧖢 𧖣 𧖤 𧖥 𧖦 𧖧 𧖨 𧖩 𧖪 𧖫 𧖬 𧖭 𧖮 𧖯 𧖰 𧖱 𧖲 𧖳 𧖴 𧖵 𧖶 𧖷 𧖸 𧖹 𧖺 𧖻 𧖼 𧖽 𧖾 𧖿 𧗀 𧗁 𧗂 𧗃 𧗄 𧗅 𧗆 𧗇 𧗈 𧗉 𧗊 𧗋 𧗌 𧗍 𧗎 𧗏 𧗐 𧗑 𧗒 𧗓 𧗔 𧗕 𧗖 𧗗 𧗘 𧗙 𧗚 𧗛 𧗜 𧗝 𧗞 𧗟 𧗠 𧗡 𧗢 𧗣 𧗤 𧗥 𧗦 𧗧 𧗨 𧗩 𧗪 𧗫 𧗬 𧗭 𧗮 𧗯 𧗰 𧗱 𧗲 𧗳 𧗴 𧗵 𧗶 𧗷 𧗸 𧗹 𧗺 𧗻 𧗼 𧗽 𧗾 𧗿 𧘀 𧘁 𧘂 𧘃 𧘄 𧘅 𧘆 𧘇 𧘈 𧘉 𧘊 𧘋 𧘌 𧘍 𧘎 𧘏 𧘐 𧘑 𧘒 𧘓 𧘔 𧘕 𧘖 𧘗 𧘘 𧘙 𧘚 𧘛 𧘜 𧘝 𧘞 𧘟 𧘠 𧘡 𧘢 𧘣 𧘤 𧘥 𧘦 𧘧 𧘨 𧘩 𧘪 𧘫 𧘬 𧘭 𧘮 𧘯 𧘰 𧘱 𧘲 𧘳 𧘴 𧘵 𧘶 𧘷 𧘸 𧘹 𧘺 𧘻 𧘼 𧘽 𧘾 𧘿 𧙀 𧙁 𧙂 𧙃 𧙄 𧙅 𧙆 𧙇 𧙈 𧙉 𧙊 𧙋 𧙌 𧙍 𧙎 𧙏 𧙐 𧙑 𧙒 𧙓 𧙔 𧙕 𧙖 𧙗 𧙘 𧙙 𧙚 𧙛 𧙜 𧙝 𧙞 𧙟 𧙠 𧙡 𧙢 𧙣 𧙤 𧙥 𧙦 𧙧 𧙨 𧙩 𧙪 𧙫 𧙬 𧙭 𧙮 𧙯 𧙰 𧙱 𧙲 𧙳 𧙴 𧙵 𧙶 𧙷 𧙸 𧙹 𧙺 𧙻 𧙼 𧙽 𧙾 𧙿 𧚀 𧚁 𧚂 𧚃 𧚄 𧚅 𧚆 𧚇 𧚈 𧚉 𧚊 𧚋 𧚌 𧚍 𧚎 𧚏 𧚐 𧚑 𧚒 𧚓 𧚔 𧚕 𧚖 𧚗 𧚘 𧚙 𧚚 𧚛 𧚜 𧚝 𧚞 𧚟 𧚠 𧚡 𧚢 𧚣 𧚤 𧚥 𧚦 𧚧 𧚨 𧚩 𧚪 𧚫 𧚬 𧚭 𧚮 𧚯 𧚰 𧚱 𧚲 𧚳 𧚴 𧚵 𧚶 𧚷 𧚸 𧚹 𧚺 𧚻 𧚼 𧚽 𧚾 𧚿 𧛀 𧛁 𧛂 𧛃 𧛄 𧛅 𧛆 𧛇 𧛈 𧛉 𧛊 𧛋 𧛌 𧛍 𧛎 𧛏 𧛐 𧛑 𧛒 𧛓 𧛔 𧛕 𧛖 𧛗 𧛘 𧛙 𧛚 𧛛 𧛜 𧛝 𧛞 𧛟 𧛠 𧛡 𧛢 𧛣 𧛤 𧛥 𧛦 𧛧 𧛨 𧛩 𧛪 𧛫 𧛬 𧛭 𧛮 𧛯 𧛰 𧛱 𧛲 𧛳 𧛴 𧛵 𧛶 𧛷 𧛸 𧛹 𧛺 𧛻 𧛼 𧛽 𧛾 𧛿 𧜀 𧜁 𧜂 𧜃 𧜄 𧜅 𧜆 𧜇 𧜈 𧜉 𧜊 𧜋 𧜌 𧜍 𧜎 𧜏 𧜐 𧜑 𧜒 𧜓 𧜔 𧜕 𧜖 𧜗 𧜘 𧜙 𧜚 𧜛 𧜜 𧜝 𧜞 𧜟 𧜠 𧜡 𧜢 𧜣 𧜤 𧜥 𧜦 𧜧 𧜨 𧜩 𧜪 𧜫 𧜬 𧜭 𧜮 𧜯 𧜰 𧜱 𧜲 𧜳 𧜴 𧜵 𧜶 𧜷 𧜸 𧜹 𧜺 𧜻 𧜼 𧜽 𧜾 𧜿 𧝀 𧝁 𧝂 𧝃 𧝄 𧝅 𧝆 𧝇 𧝈 𧝉 𧝊 𧝋 𧝌 𧝍 𧝎 𧝏 𧝐 𧝑 𧝒 𧝓 𧝔 𧝕 𧝖 𧝗 𧝘 𧝙 𧝚 𧝛 𧝜 𧝝 𧝞 𧝟 𧝠 𧝡 𧝢 𧝣 𧝤 𧝥 𧝦 𧝧 𧝨 𧝩 𧝪 𧝫 𧝬 𧝭 𧝮 𧝯 𧝰 𧝱 𧝲 𧝳 𧝴 𧝵 𧝶 𧝷 𧝸 𧝹 𧝺 𧝻 𧝼 𧝽 𧝾 𧝿 𧞀 𧞁 𧞂 𧞃 𧞄 𧞅 𧞆 𧞇 𧞈 𧞉 𧞊 𧞋 𧞌 𧞍 𧞎 𧞏 𧞐 𧞑 𧞒 𧞓 𧞔 𧞕 𧞖 𧞗 𧞘 𧞙 𧞚 𧞛 𧞜 𧞝 𧞞 𧞟 𧞠 𧞡 𧞢 𧞣 𧞤 𧞥 𧞦 𧞧 𧞨 𧞩 𧞪 𧞫 𧞬 𧞭 𧞮 𧞯 𧞰 𧞱 𧞲 𧞳 𧞴 𧞵 𧞶 𧞷 𧞸 𧞹 𧞺 𧞻 𧞼 𧞽 𧞾 𧞿 𧟀 𧟁 𧟂 𧟃 𧟄 𧟅 𧟆 𧟇 𧟈 𧟉 𧟊 𧟋 𧟌 𧟍 𧟎 𧟏 𧟐 𧟑 𧟒 𧟓 𧟔 𧟕 𧟖 𧟗 𧟘 𧟙 𧟚 𧟛 𧟜 𧟝 𧟞 𧟟 𧟠 𧟡 𧟢 𧟣 𧟤 𧟥 𧟦 𧟧 𧟨 𧟩 𧟪 𧟫 𧟬 𧟭 𧟮 𧟯 𧟰 𧟱 𧟲 𧟳 𧟴 𧟵 𧟶 𧟷 𧟸 𧟹 𧟺 𧟻 𧟼 𧟽 𧟾 𧟿 𧠀 𧠁 𧠂 𧠃 𧠄 𧠅 𧠆 𧠇 𧠈 𧠉 𧠊 𧠋 𧠌 𧠍 𧠎 𧠏 𧠐 𧠑 𧠒 𧠓 𧠔 𧠕 𧠖 𧠗 𧠘 𧠙 𧠚 𧠛 𧠜 𧠝 𧠞 𧠟 𧠠 𧠡 𧠢 𧠣 𧠤 𧠥 𧠦 𧠧 𧠨 𧠩 𧠪 𧠫 𧠬 𧠭 𧠮 𧠯 𧠰 𧠱 𧠲 𧠳 𧠴 𧠵 𧠶 𧠷 𧠸 𧠹 𧠺 𧠻 𧠼 𧠽 𧠾 𧠿 𧡀 𧡁 𧡂 𧡃 𧡄 𧡅 𧡆 𧡇 𧡈 𧡉 𧡊 𧡋 𧡌 𧡍 𧡎 𧡏 𧡐 𧡑 𧡒 𧡓 𧡔 𧡕 𧡖 𧡗 𧡘 𧡙 𧡚 𧡛 𧡜 𧡝 𧡞 𧡟 𧡠 𧡡 𧡢 𧡣 𧡤 𧡥 𧡦 𧡧 𧡨 𧡩 𧡪 𧡫 𧡬 𧡭 𧡮 𧡯 𧡰 𧡱 𧡲 𧡳 𧡴 𧡵 𧡶 𧡷 𧡸 𧡹 𧡺 𧡻 𧡼 𧡽 𧡾 𧡿 𧢀 𧢁 𧢂 𧢃 𧢄 𧢅 𧢆 𧢇 𧢈 𧢉 𧢊 𧢋 𧢌 𧢍 𧢎 𧢏 𧢐 𧢑 𧢒 𧢓 𧢔 𧢕 𧢖 𧢗 𧢘 𧢙 𧢚 𧢛 𧢜 𧢝 𧢞 𧢟 𧢠 𧢡 𧢢 𧢣 𧢤 𧢥 𧢦 𧢧 𧢨 𧢩 𧢪 𧢫 𧢬 𧢭 𧢮 𧢯 𧢰 𧢱 𧢲 𧢳 𧢴 𧢵 𧢶 𧢷 𧢸 𧢹 𧢺 𧢻 𧢼 𧢽 𧢾 𧢿 𧣀 𧣁 𧣂 𧣃 𧣄 𧣅 𧣆 𧣇 𧣈 𧣉 𧣊 𧣋 𧣌 𧣍 𧣎 𧣏 𧣐 𧣑 𧣒 𧣓 𧣔 𧣕 𧣖 𧣗 𧣘 𧣙 𧣚 𧣛 𧣜 𧣝 𧣞 𧣟 𧣠 𧣡 𧣢 𧣣 𧣤 𧣥 𧣦 𧣧 𧣨 𧣩 𧣪 𧣫 𧣬 𧣭 𧣮 𧣯 𧣰 𧣱 𧣲 𧣳 𧣴 𧣵 𧣶 𧣷 𧣸 𧣹 𧣺 𧣻 𧣼 𧣽 𧣾 𧣿 𧤀 𧤁 𧤂 𧤃 𧤄 𧤅 𧤆 𧤇 𧤈 𧤉 𧤊 𧤋 𧤌 𧤍 𧤎 𧤏 𧤐 𧤑 𧤒 𧤓 𧤔 𧤕 𧤖 𧤗 𧤘 𧤙 𧤚 𧤛 𧤜 𧤝 𧤞 𧤟 𧤠 𧤡 𧤢 𧤣 𧤤 𧤥 𧤦 𧤧 𧤨 𧤩 𧤪 𧤫 𧤬 𧤭 𧤮 𧤯 𧤰 𧤱 𧤲 𧤳 𧤴 𧤵 𧤶 𧤷 𧤸 𧤹 𧤺 𧤻 𧤼 𧤽 𧤾 𧤿 𧥀 𧥁 𧥂 𧥃 𧥄 𧥅 𧥆 𧥇 𧥈 𧥉 𧥊 𧥋 𧥌 𧥍 𧥎 𧥏 𧥐 𧥑 𧥒 𧥓 𧥔 𧥕 𧥖 𧥗 𧥘 𧥙 𧥚 𧥛 𧥜 𧥝 𧥞 𧥟 𧥠 𧥡 𧥢 𧥣 𧥤 𧥥 𧥦 𧥧 𧥨 𧥩 𧥪 𧥫 𧥬 𧥭 𧥮 𧥯 𧥰 𧥱 𧥲 𧥳 𧥴 𧥵 𧥶 𧥷 𧥸 𧥹 𧥺 𧥻 𧥼 𧥽 𧥾 𧥿 𧦀 𧦁 𧦂 𧦃 𧦄 𧦅 𧦆 𧦇 𧦈 𧦉 𧦊 𧦋 𧦌 𧦍 𧦎 𧦏 𧦐 𧦑 𧦒 𧦓 𧦔 𧦕 𧦖 𧦗 𧦘 𧦙 𧦚 𧦛 𧦜 𧦝 𧦞 𧦟 𧦠 𧦡 𧦢 𧦣 𧦤 𧦥 𧦦 𧦧 𧦨 𧦩 𧦪 𧦫 𧦬 𧦭 𧦮 𧦯 𧦰 𧦱 𧦲 𧦳 𧦴 𧦵 𧦶 𧦷 𧦸 𧦹 𧦺 𧦻 𧦼 𧦽 𧦾 𧦿 𧧀 𧧁 𧧂 𧧃 𧧄 𧧅 𧧆 𧧇 𧧈 𧧉 𧧊 𧧋 𧧌 𧧍 𧧎 𧧏 𧧐 𧧑 𧧒 𧧓 𧧔 𧧕 𧧖 𧧗 𧧘 𧧙 𧧚 𧧛 𧧜 𧧝 𧧞 𧧟 𧧠 𧧡 𧧢 𧧣 𧧤 𧧥 𧧦 𧧧 𧧨 𧧩 𧧪 𧧫 𧧬 𧧭 𧧮 𧧯 𧧰 𧧱 𧧲 𧧳 𧧴 𧧵 𧧶 𧧷 𧧸 𧧹 𧧺 𧧻 𧧼 𧧽 𧧾 𧧿 𧨀 𧨁 𧨂 𧨃 𧨄 𧨅 𧨆 𧨇 𧨈 𧨉 𧨊 𧨋 𧨌 𧨍 𧨎 𧨏 𧨐 𧨑 𧨒 𧨓 𧨔 𧨕 𧨖 𧨗 𧨘 𧨙 𧨚 𧨛 𧨜 𧨝 𧨞 𧨟 𧨠 𧨡 𧨢 𧨣 𧨤 𧨥 𧨦 𧨧 𧨨 𧨩 𧨪 𧨫 𧨬 𧨭 𧨮 𧨯 𧨰 𧨱 𧨲 𧨳 𧨴 𧨵 𧨶 𧨷 𧨸 𧨹 𧨺 𧨻 𧨼 𧨽 𧨾 𧨿 𧩀 𧩁 𧩂 𧩃 𧩄 𧩅 𧩆 𧩇 𧩈 𧩉 𧩊 𧩋 𧩌 𧩍 𧩎 𧩏 𧩐 𧩑 𧩒 𧩓 𧩔 𧩕 𧩖 𧩗 𧩘 𧩙 𧩚 𧩛 𧩜 𧩝 𧩞 𧩟 𧩠 𧩡 𧩢 𧩣 𧩤 𧩥 𧩦 𧩧 𧩨 𧩩 𧩪 𧩫 𧩬 𧩭 𧩮 𧩯 𧩰 𧩱 𧩲 𧩳 𧩴 𧩵 𧩶 𧩷 𧩸 𧩹 𧩺 𧩻 𧩼 𧩽 𧩾 𧩿 𧪀 𧪁 𧪂 𧪃 𧪄 𧪅 𧪆 𧪇 𧪈 𧪉 𧪊 𧪋 𧪌 𧪍 𧪎 𧪏 𧪐 𧪑 𧪒 𧪓 𧪔 𧪕 𧪖 𧪗 𧪘 𧪙 𧪚 𧪛 𧪜 𧪝 𧪞 𧪟 𧪠 𧪡 𧪢 𧪣 𧪤 𧪥 𧪦 𧪧 𧪨 𧪩 𧪪 𧪫 𧪬 𧪭 𧪮 𧪯 𧪰 𧪱 𧪲 𧪳 𧪴 𧪵 𧪶 𧪷 𧪸 𧪹 𧪺 𧪻 𧪼 𧪽 𧪾 𧪿 𧫀 𧫁 𧫂 𧫃 𧫄 𧫅 𧫆 𧫇 𧫈 𧫉 𧫊 𧫋 𧫌 𧫍 𧫎 𧫏 𧫐 𧫑 𧫒 𧫓 𧫔 𧫕 𧫖 𧫗 𧫘 𧫙 𧫚 𧫛 𧫜 𧫝 𧫞 𧫟 𧫠 𧫡 𧫢 𧫣 𧫤 𧫥 𧫦 𧫧 𧫨 𧫩 𧫪 𧫫 𧫬 𧫭 𧫮 𧫯 𧫰 𧫱 𧫲 𧫳 𧫴 𧫵 𧫶 𧫷 𧫸 𧫹 𧫺 𧫻 𧫼 𧫽 𧫾 𧫿 𧬀 𧬁 𧬂 𧬃 𧬄 𧬅 𧬆 𧬇 𧬈 𧬉 𧬊 𧬋 𧬌 𧬍 𧬎 𧬏 𧬐 𧬑 𧬒 𧬓 𧬔 𧬕 𧬖 𧬗 𧬘 𧬙 𧬚 𧬛 𧬜 𧬝 𧬞 𧬟 𧬠 𧬡 𧬢 𧬣 𧬤 𧬥 𧬦 𧬧 𧬨 𧬩 𧬪 𧬫 𧬬 𧬭 𧬮 𧬯 𧬰 𧬱 𧬲 𧬳 𧬴 𧬵 𧬶 𧬷 𧬸 𧬹 𧬺 𧬻 𧬼 𧬽 𧬾 𧬿 𧭀 𧭁 𧭂 𧭃 𧭄 𧭅 𧭆 𧭇 𧭈 𧭉 𧭊 𧭋 𧭌 𧭍 𧭎 𧭏 𧭐 𧭑 𧭒 𧭓 𧭔 𧭕 𧭖 𧭗 𧭘 𧭙 𧭚 𧭛 𧭜 𧭝 𧭞 𧭟 𧭠 𧭡 𧭢 𧭣 𧭤 𧭥 𧭦 𧭧 𧭨 𧭩 𧭪 𧭫 𧭬 𧭭 𧭮 𧭯 𧭰 𧭱 𧭲 𧭳 𧭴 𧭵 𧭶 𧭷

蠃

營營青蠅蟲之大腹切蠃從虫余陵切

蠃

蠃從虫余陵切

蠃

蠃從虫余陵切

文十三

重五

蠃

海大鼈也从龜敖聲五牢切

卵

凡物無乳者卵生象形凡卵之屬皆从卵

二

地之數也从偶凡二之屬皆从二

疾

敏疾也从人从口从又

恆

如月之恆

須

須陰陽也

土地之吐生物者也二象地之下地之中物出形也凡

土之屬皆从土

坤

元氣初分輕清陽為天重濁陰為地

坤

地也易之卦也从土

坤

申土位在申苦昆切

坤

申土位在申苦昆切

坤

申土位在申苦昆切

社 古文 康我 壞省 敎 籀文 壞臣 鉉等 按 有 坎 河 也 梁 國 寧 陵

康我 壞省 敎 籀文 壞臣 鉉等 按 有 坎 河 也 梁 國 寧 陵

切 康我 壞省 敎 籀文 壞臣 鉉等 按 有 坎 河 也 梁 國 寧 陵

切 康我 壞省 敎 籀文 壞臣 鉉等 按 有 坎 河 也 梁 國 寧 陵

切 康我 壞省 敎 籀文 壞臣 鉉等 按 有 坎 河 也 梁 國 寧 陵

切 康我 壞省 敎 籀文 壞臣 鉉等 按 有 坎 河 也 梁 國 寧 陵

切 康我 壞省 敎 籀文 壞臣 鉉等 按 有 坎 河 也 梁 國 寧 陵

切 康我 壞省 敎 籀文 壞臣 鉉等 按 有 坎 河 也 梁 國 寧 陵

切 康我 壞省 敎 籀文 壞臣 鉉等 按 有 坎 河 也 梁 國 寧 陵

切 康我 壞省 敎 籀文 壞臣 鉉等 按 有 坎 河 也 梁 國 寧 陵

切 康我 壞省 敎 籀文 壞臣 鉉等 按 有 坎 河 也 梁 國 寧 陵

切 康我 壞省 敎 籀文 壞臣 鉉等 按 有 坎 河 也 梁 國 寧 陵

切 康我 壞省 敎 籀文 壞臣 鉉等 按 有 坎 河 也 梁 國 寧 陵

切 康我 壞省 敎 籀文 壞臣 鉉等 按 有 坎 河 也 梁 國 寧 陵

切 康我 壞省 敎 籀文 壞臣 鉉等 按 有 坎 河 也 梁 國 寧 陵

切 康我 壞省 敎 籀文 壞臣 鉉等 按 有 坎 河 也 梁 國 寧 陵

切 康我 壞省 敎 籀文 壞臣 鉉等 按 有 坎 河 也 梁 國 寧 陵

切 康我 壞省 敎 籀文 壞臣 鉉等 按 有 坎 河 也 梁 國 寧 陵

切 康我 壞省 敎 籀文 壞臣 鉉等 按 有 坎 河 也 梁 國 寧 陵

切 康我 壞省 敎 籀文 壞臣 鉉等 按 有 坎 河 也 梁 國 寧 陵

切 康我 壞省 敎 籀文 壞臣 鉉等 按 有 坎 河 也 梁 國 寧 陵

切 康我 壞省 敎 籀文 壞臣 鉉等 按 有 坎 河 也 梁 國 寧 陵

切 康我 壞省 敎 籀文 壞臣 鉉等 按 有 坎 河 也 梁 國 寧 陵

切 康我 壞省 敎 籀文 壞臣 鉉等 按 有 坎 河 也 梁 國 寧 陵

切 康我 壞省 敎 籀文 壞臣 鉉等 按 有 坎 河 也 梁 國 寧 陵

切 康我 壞省 敎 籀文 壞臣 鉉等 按 有 坎 河 也 梁 國 寧 陵

切 康我 壞省 敎 籀文 壞臣 鉉等 按 有 坎 河 也 梁 國 寧 陵

切 康我 壞省 敎 籀文 壞臣 鉉等 按 有 坎 河 也 梁 國 寧 陵

切 康我 壞省 敎 籀文 壞臣 鉉等 按 有 坎 河 也 梁 國 寧 陵

切 康我 壞省 敎 籀文 壞臣 鉉等 按 有 坎 河 也 梁 國 寧 陵

切 康我 壞省 敎 籀文 壞臣 鉉等 按 有 坎 河 也 梁 國 寧 陵

文一百三十一 重二十六

文一百三十一 重二十六

文一百三十一 重二十六

文一百三十一 重二十六

文一百三十一 重二十六

文一百三十一 重二十六

文一百三十一 重二十六

文一百三十一 重二十六

文一百三十一 重二十六

文一百三十一 重二十六

文一百三十一 重二十六

文一百三十一 重二十六

文一百三十一 重二十六

文一百三十一 重二十六

傾 墓 丘也 从土 莫聲 莫故切

壇 祭場也 从土 壇聲 壇徒干切

圭 瑞玉也 上圓下方 公執桓圭 九寸 侯執信圭 伯執躬圭 皆七寸 子執穀璧 男執蒲璧 皆五寸 以封諸侯 从重 土楚爵有執圭 圭 古文圭 圭 東楚謂橋為圭 从土 已聲 與之切

圭 圭 東楚謂橋為圭 从土 已聲 與之切

圭 圭 東楚謂橋為圭 从土 已聲 與之切

圭 圭 東楚謂橋為圭 从土 已聲 與之切

圭 圭 東楚謂橋為圭 从土 已聲 與之切

圭 圭 東楚謂橋為圭 从土 已聲 與之切

圭 圭 東楚謂橋為圭 从土 已聲 與之切

圭 圭 東楚謂橋為圭 从土 已聲 與之切

圭 圭 東楚謂橋為圭 从土 已聲 與之切

圭 圭 東楚謂橋為圭 从土 已聲 與之切

圭 圭 東楚謂橋為圭 从土 已聲 與之切

圭 圭 東楚謂橋為圭 从土 已聲 與之切

圭 圭 東楚謂橋為圭 从土 已聲 與之切

圭 圭 東楚謂橋為圭 从土 已聲 與之切

圭 圭 東楚謂橋為圭 从土 已聲 與之切

圭 圭 東楚謂橋為圭 从土 已聲 與之切

井田閒陌也从田時天地五帝所基址祭地從田寺聲右

或曰秦文公時扶風有五時好時鄜時皆黃帝時祭

立也周市切田各聲烏約切

畷農夫也从田 𪔐亡聲武庚切 𪔑犇聲良刃切

畷農夫也从田 𪔒亡聲武庚切 𪔓犇聲良刃切

畷農夫也从田 𪔔亡聲武庚切 𪔕犇聲良刃切

畷農夫也从田 𪔖亡聲武庚切 𪔗犇聲良刃切

畷農夫也从田 𪔘亡聲武庚切 𪔙犇聲良刃切

黃地之色也从田从共共亦聲共古文光凡黃之屬皆

从黃

𪔚古文 𪔛赤黃也一曰輕易入𪔛 𪔜黃黑也

𪔝青黃色也从黃 𪔞白黃色也从黃 𪔟黃黑也

𪔠有聲呼臯切 𪔡占聲他兼切 𪔢鮮明黃

𪔣圭聲戶圭切 文六 重一

男夫也从田从力言男用力於田也凡男之屬皆从

男母之兄弟為甥妻之父為 甥謂我甥者吾謂之甥

𪔥外甥从男白聲其久切 甥也从男生聲所更切

𪔦力筋也象人筋之形治功曰力能圍大災凡力之屬皆

𪔧从力 𪔨林直切

𪔩力筋也象人筋之形治功曰力能圍大災凡力之屬皆

𪔪从力 𪔫林直切

𪔬力筋也象人筋之形治功曰力能圍大災凡力之屬皆

𪔭从力 𪔮林直切

𪔯力筋也象人筋之形治功曰力能圍大災凡力之屬皆

之屬皆从𠂔胡頰切

𠂔 同心和从𠂔

𠂔 同思之和从𠂔

𠂔 眾之同和也

𠂔 十臣鉉等曰十

𠂔 眾也胡頰切

𠂔 古文協

𠂔 或从

文一 重五

說文解字第十三下

番禺陶福祥陳慶修校字

說文解字第十四上

漢太尉祭酒許慎記

銀青光祿大夫守右散騎常侍上柱國東海縣開國子食邑五百戶臣徐鉉等奉

敕校定

五十一部

文六百三

重七十四

凡八千七百一十七字

文十八

新附

今丞五色金也黃為之長久蕪不生衣百鍊不輕从革不

違西方之行生於土从土左右注象金在土中形今

聲凡金之屬皆从金居音切

𠂔

古文

銀

白金也从金艮聲語巾切

𠂔

白金也从金奈聲洛蕭切

𠂔

白金也从

渠偃 **𨾏** 舉鼎也易謂之鉉禮謂 **𨾏** 炭从金句鼎耳及鑪
 銅屑讀若 **𨾏** 器也从金玄聲胡犬切 **𨾏** 鐵器也一日鑪也
 浴余足切 **𨾏** 讀若銑烏定切 **𨾏** 從金定切 **𨾏** 從金定切
 非是子廉作尖 **𨾏** 聲也定切 **𨾏** 從金定切 **𨾏** 從金定切
 之鐙今俗別作 **𨾏** 聲也入切 **𨾏** 從金集 **𨾏** 從金定切
 燈非是都滕切 **𨾏** 聲也入切 **𨾏** 從金集 **𨾏** 從金定切
 齊謂之 **𨾏** 聲也入切 **𨾏** 從金集 **𨾏** 從金定切
 與涉切 **𨾏** 聲也入切 **𨾏** 從金集 **𨾏** 從金定切
 作爐非是 **𨾏** 聲也入切 **𨾏** 從金集 **𨾏** 從金定切
 洛故切 **𨾏** 聲也入切 **𨾏** 從金集 **𨾏** 從金定切
 郎金虜聲 **𨾏** 聲也入切 **𨾏** 從金集 **𨾏** 從金定切
 御聲魚舉切 **𨾏** 聲也入切 **𨾏** 從金集 **𨾏** 從金定切
 郭衣鉞也 **𨾏** 聲也入切 **𨾏** 從金集 **𨾏** 從金定切
 作針非是 **𨾏** 聲也入切 **𨾏** 從金集 **𨾏** 從金定切
 職深切 **𨾏** 聲也入切 **𨾏** 從金集 **𨾏** 從金定切

切 **𨾏** 印鼻也从金 **𨾏** 丑聲女久切 **𨾏** 古文鈕 **𨾏** 斤釜穿也从金
 藏濫 **𨾏** 穿木鑄也 **𨾏** 從金集 **𨾏** 從金定切 **𨾏** 從金定切
 危聲一曰瑩鐵也 **𨾏** 從金集 **𨾏** 從金定切 **𨾏** 從金定切
 讀若跛行過委切 **𨾏** 從金集 **𨾏** 從金定切 **𨾏** 從金定切
 聲詩曰序乃錢鑄切 **𨾏** 從金集 **𨾏** 從金定切 **𨾏** 從金定切
 即淺切又昨先切 **𨾏** 從金集 **𨾏** 從金定切 **𨾏** 從金定切
 淹切 **𨾏** 從金集 **𨾏** 從金定切 **𨾏** 從金定切
 相屬从金蟲省聲 **𨾏** 從金集 **𨾏** 從金定切 **𨾏** 從金定切
 讀若同徒冬切 **𨾏** 從金集 **𨾏** 從金定切 **𨾏** 從金定切
 爲 **𨾏** 從金集 **𨾏** 從金定切 **𨾏** 從金定切
 切 **𨾏** 從金集 **𨾏** 從金定切 **𨾏** 從金定切
 銘張徹說 **𨾏** 從金集 **𨾏** 從金定切 **𨾏** 從金定切
 止搖切 **𨾏** 從金集 **𨾏** 從金定切 **𨾏** 從金定切

切

九

九達道也似龜背故謂之九

道

道或从

文二 重一

其迹也凡公之屬皆从公

其迹也凡公之屬皆从公

公

篆文从

走獸總名从公象形今聲

禽離兕頭相似巨今切

公

山神獸

公

公

公

公

公

公

公

公

公

公

公

公

公

公

公

公

公

公

公

公

公

公

公

公

公

公

公

公

公

公

公

公

公

公

公

公

公

公

公

公

公

公

公

公

皆从獸

皆从獸

獸

獸

文二

獸 守備者从獸

獸 守備者从獸

獸 守備者从獸

獸 守備者从獸

獸 守備者从獸

獸 守備者从獸

獸 守備者从獸

獸 守備者从獸

獸 守備者从獸

獸 守備者从獸

獸 守備者从獸

獸 守備者从獸

獸 守備者从獸

獸 守備者从獸

文四 重一

丙位南方萬物成炳然陰氣初起陽氣將虧从一入口

一者陽也丙承乙象人肩凡丙之屬皆从丙徐鍇曰陽功成

入於門門門也天地陰陽之門也兵永切 文一

个夏時萬物皆丁實象形丁承丙象人心凡丁之屬皆

从丁當經切 文一

戊中宮也象六甲五龍相拘絞也戊承丁象人脅凡戊

之屬皆从戊莫侯切

成就也从戊丁聲氏征切 成古文成从午徐鍇曰戊中宮成於中也

文二 重一

己中宮也象萬物辟藏詘形也己承戊象人腹凡己之

屬皆从己居擬切

巳古文 巳謹身有所承也从己承讀 巳長踞也从

若杞暨巳切 文三 重一

巳蟲也或曰食象蛇象形凡巳之屬皆从巳徐鍇曰一

事伯加切

巳攬擊也从巳 文二

庚位西方象秋時萬物庚庚有實也庚承己象人齋凡

庚之屬皆从庚古行切 文一

辛秋時萬物成而孰金剛味辛辛痛即泣出从一从辛

也輸尚小也从子需聲而遇切

𠄎 少傅也从子从稚省稚亦聲居悻切

𠄏 長也从子皿聲莫更切

𠄐 古文𠄑 𠄒 𠄓 𠄔 𠄕 𠄖 𠄗 𠄘 𠄙 𠄚 𠄛 𠄜 𠄝 𠄞 𠄟 𠄠 𠄡 𠄢 𠄣 𠄤 𠄥 𠄦 𠄧 𠄨 𠄩 𠄪 𠄫 𠄬 𠄭 𠄮 𠄯 𠄰 𠄱 𠄲 𠄳 𠄴 𠄵 𠄶 𠄷 𠄸 𠄹 𠄺 𠄻 𠄼 𠄽 𠄾 𠄿 𠅀 𠅁 𠅂 𠅃 𠅄 𠅅 𠅆 𠅇 𠅈 𠅉 𠅊 𠅋 𠅌 𠅍 𠅎 𠅏 𠅐 𠅑 𠅒 𠅓 𠅔 𠅕 𠅖 𠅗 𠅘 𠅙 𠅚 𠅛 𠅜 𠅝 𠅞 𠅟 𠅠 𠅡 𠅢 𠅣 𠅤 𠅥 𠅦 𠅧 𠅨 𠅩 𠅪 𠅫 𠅬 𠅭 𠅮 𠅯 𠅰 𠅱 𠅲 𠅳 𠅴 𠅵 𠅶 𠅷 𠅸 𠅹 𠅺 𠅻 𠅼 𠅽 𠅾 𠅿 𠆀 𠆁 𠆂 𠆃 𠆄 𠆅 𠆆 𠆇 𠆈 𠆉 𠆊 𠆋 𠆌 𠆍 𠆎 𠆏 𠆐 𠆑 𠆒 𠆓 𠆔 𠆕 𠆖 𠆗 𠆘 𠆙 𠆚 𠆛 𠆜 𠆝 𠆞 𠆟 𠆠 𠆡 𠆢 𠆣 𠆤 𠆥 𠆦 𠆧 𠆨 𠆩 𠆪 𠆫 𠆬 𠆭 𠆮 𠆯 𠆰 𠆱 𠆲 𠆳 𠆴 𠆵 𠆶 𠆷 𠆸 𠆹 𠆺 𠆻 𠆼 𠆽 𠆾 𠆿 𠇀 𠇁 𠇂 𠇃 𠇄 𠇅 𠇆 𠇇 𠇈 𠇉 𠇊 𠇋 𠇌 𠇍 𠇎 𠇏 𠇐 𠇑 𠇒 𠇓 𠇔 𠇕 𠇖 𠇗 𠇘 𠇙 𠇚 𠇛 𠇜 𠇝 𠇞 𠇟 𠇠 𠇡 𠇢 𠇣 𠇤 𠇥 𠇦 𠇧 𠇨 𠇩 𠇪 𠇫 𠇬 𠇭 𠇮 𠇯 𠇰 𠇱 𠇲 𠇳 𠇴 𠇵 𠇶 𠇷 𠇸 𠇹 𠇺 𠇻 𠇼 𠇽 𠇾 𠇿 𠈀 𠈁 𠈂 𠈃 𠈄 𠈅 𠈆 𠈇 𠈈 𠈉 𠈊 𠈋 𠈌 𠈍 𠈎 𠈏 𠈐 𠈑 𠈒 𠈓 𠈔 𠈕 𠈖 𠈗 𠈘 𠈙 𠈚 𠈛 𠈜 𠈝 𠈞 𠈟 𠈠 𠈡 𠈢 𠈣 𠈤 𠈥 𠈦 𠈧 𠈨 𠈩 𠈪 𠈫 𠈬 𠈭 𠈮 𠈯 𠈰 𠈱 𠈲 𠈳 𠈴 𠈵 𠈶 𠈷 𠈸 𠈹 𠈺 𠈻 𠈼 𠈽 𠈾 𠈿 𠉀 𠉁 𠉂 𠉃 𠉄 𠉅 𠉆 𠉇 𠉈 𠉉 𠉊 𠉋 𠉌 𠉍 𠉎 𠉏 𠉐 𠉑 𠉒 𠉓 𠉔 𠉕 𠉖 𠉗 𠉘 𠉙 𠉚 𠉛 𠉜 𠉝 𠉞 𠉟 𠉠 𠉡 𠉢 𠉣 𠉤 𠉥 𠉦 𠉧 𠉨 𠉩 𠉪 𠉫 𠉬 𠉭 𠉮 𠉯 𠉰 𠉱 𠉲 𠉳 𠉴 𠉵 𠉶 𠉷 𠉸 𠉹 𠉺 𠉻 𠉼 𠉽 𠉾 𠉿 𠊀 𠊁 𠊂 𠊃 𠊄 𠊅 𠊆 𠊇 𠊈 𠊉 𠊊 𠊋 𠊌 𠊍 𠊎 𠊏 𠊐 𠊑 𠊒 𠊓 𠊔 𠊕 𠊖 𠊗 𠊘 𠊙 𠊚 𠊛 𠊜 𠊝 𠊞 𠊟 𠊠 𠊡 𠊢 𠊣 𠊤 𠊥 𠊦 𠊧 𠊨 𠊩 𠊪 𠊫 𠊬 𠊭 𠊮 𠊯 𠊰 𠊱 𠊲 𠊳 𠊴 𠊵 𠊶 𠊷 𠊸 𠊹 𠊺 𠊻 𠊼 𠊽 𠊾 𠊿 𠋀 𠋁 𠋂 𠋃 𠋄 𠋅 𠋆 𠋇 𠋈 𠋉 𠋊 𠋋 𠋌 𠋍 𠋎 𠋏 𠋐 𠋑 𠋒 𠋓 𠋔 𠋕 𠋖 𠋗 𠋘 𠋙 𠋚 𠋛 𠋜 𠋝 𠋞 𠋟 𠋠 𠋡 𠋢 𠋣 𠋤 𠋥 𠋦 𠋧 𠋨 𠋩 𠋪 𠋫 𠋬 𠋭 𠋮 𠋯 𠋰 𠋱 𠋲 𠋳 𠋴 𠋵 𠋶 𠋷 𠋸 𠋹 𠋺 𠋻 𠋼 𠋽 𠋾 𠋿 𠌀 𠌁 𠌂 𠌃 𠌄 𠌅 𠌆 𠌇 𠌈 𠌉 𠌊 𠌋 𠌌 𠌍 𠌎 𠌏 𠌐 𠌑 𠌒 𠌓 𠌔 𠌕 𠌖 𠌗 𠌘 𠌙 𠌚 𠌛 𠌜 𠌝 𠌞 𠌟 𠌠 𠌡 𠌢 𠌣 𠌤 𠌥 𠌦 𠌧 𠌨 𠌩 𠌪 𠌫 𠌬 𠌭 𠌮 𠌯 𠌰 𠌱 𠌲 𠌳 𠌴 𠌵 𠌶 𠌷 𠌸 𠌹 𠌺 𠌻 𠌼 𠌽 𠌾 𠌿 𠍀 𠍁 𠍂 𠍃 𠍄 𠍅 𠍆 𠍇 𠍈 𠍉 𠍊 𠍋 𠍌 𠍍 𠍎 𠍏 𠍐 𠍑 𠍒 𠍓 𠍔 𠍕 𠍖 𠍗 𠍘 𠍙 𠍚 𠍛 𠍜 𠍝 𠍞 𠍟 𠍠 𠍡 𠍢 𠍣 𠍤 𠍥 𠍦 𠍧 𠍨 𠍩 𠍪 𠍫 𠍬 𠍭 𠍮 𠍯 𠍰 𠍱 𠍲 𠍳 𠍴 𠍵 𠍶 𠍷 𠍸 𠍹 𠍺 𠍻 𠍼 𠍽 𠍾 𠍿 𠎀 𠎁 𠎂 𠎃 𠎄 𠎅 𠎆 𠎇 𠎈 𠎉 𠎊 𠎋 𠎌 𠎍 𠎎 𠎏 𠎐 𠎑 𠎒 𠎓 𠎔 𠎕 𠎖 𠎗 𠎘 𠎙 𠎚 𠎛 𠎜 𠎝 𠎞 𠎟 𠎠 𠎡 𠎢 𠎣 𠎤 𠎥 𠎦 𠎧 𠎨 𠎩 𠎪 𠎫 𠎬 𠎭 𠎮 𠎯 𠎰 𠎱 𠎲 𠎳 𠎴 𠎵 𠎶 𠎷 𠎸 𠎹 𠎺 𠎻 𠎼 𠎽 𠎾 𠎿 𠏀 𠏁 𠏂 𠏃 𠏄 𠏅 𠏆 𠏇 𠏈 𠏉 𠏊 𠏋 𠏌 𠏍 𠏎 𠏏 𠏐 𠏑 𠏒 𠏓 𠏔 𠏕 𠏖 𠏗 𠏘 𠏙 𠏚 𠏛 𠏜 𠏝 𠏞 𠏟 𠏠 𠏡 𠏢 𠏣 𠏤 𠏥 𠏦 𠏧 𠏨 𠏩 𠏪 𠏫 𠏬 𠏭 𠏮 𠏯 𠏰 𠏱 𠏲 𠏳 𠏴 𠏵 𠏶 𠏷 𠏸 𠏹 𠏺 𠏻 𠏼 𠏽 𠏾 𠏿 𠐀 𠐁 𠐂 𠐃 𠐄 𠐅 𠐆 𠐇 𠐈 𠐉 𠐊 𠐋 𠐌 𠐍 𠐎 𠐏 𠐐 𠐑 𠐒 𠐓 𠐔 𠐕 𠐖 𠐗 𠐘 𠐙 𠐚 𠐛 𠐜 𠐝 𠐞 𠐟 𠐠 𠐡 𠐢 𠐣 𠐤 𠐥 𠐦 𠐧 𠐨 𠐩 𠐪 𠐫 𠐬 𠐭 𠐮 𠐯 𠐰 𠐱 𠐲 𠐳 𠐴 𠐵 𠐶 𠐷 𠐸 𠐹 𠐺 𠐻 𠐼 𠐽 𠐾 𠐿 𠑀 𠑁 𠑂 𠑃 𠑄 𠑅 𠑆 𠑇 𠑈 𠑉 𠑊 𠑋 𠑌 𠑍 𠑎 𠑏 𠑐 𠑑 𠑒 𠑓 𠑔 𠑕 𠑖 𠑗 𠑘 𠑙 𠑚 𠑛 𠑜 𠑝 𠑞 𠑟 𠑠 𠑡 𠑢 𠑣 𠑤 𠑥 𠑦 𠑧 𠑨 𠑩 𠑪 𠑫 𠑬 𠑭 𠑮 𠑯 𠑰 𠑱 𠑲 𠑳 𠑴 𠑵 𠑶 𠑷 𠑸 𠑹 𠑺 𠑻 𠑼 𠑽 𠑾 𠑿 𠒀 𠒁 𠒂 𠒃 𠒄 𠒅 𠒆 𠒇 𠒈 𠒉 𠒊 𠒋 𠒌 𠒍 𠒎 𠒏 𠒐 𠒑 𠒒 𠒓 𠒔 𠒕 𠒖 𠒗 𠒘 𠒙 𠒚 𠒛 𠒜 𠒝 𠒞 𠒟 𠒠 𠒡 𠒢 𠒣 𠒤 𠒥 𠒦 𠒧 𠒨 𠒩 𠒪 𠒫 𠒬 𠒭 𠒮 𠒯 𠒰 𠒱 𠒲 𠒳 𠒴 𠒵 𠒶 𠒷 𠒸 𠒹 𠒺 𠒻 𠒼 𠒽 𠒾 𠒿 𠓀 𠓁 𠓂 𠓃 𠓄 𠓅 𠓆 𠓇 𠓈 𠓉 𠓊 𠓋 𠓌 𠓍 𠓎 𠓏 𠓐 𠓑 𠓒 𠓓 𠓔 𠓕 𠓖 𠓗 𠓘 𠓙 𠓚 𠓛 𠓜 𠓝 𠓞 𠓟 𠓠 𠓡 𠓢 𠓣 𠓤 𠓥 𠓦 𠓧 𠓨 𠓩 𠓪 𠓫 𠓬 𠓭 𠓮 𠓯 𠓰 𠓱 𠓲 𠓳 𠓴 𠓵 𠓶 𠓷 𠓸 𠓹 𠓺 𠓻 𠓼 𠓽 𠓾 𠓿 𠔀 𠔁 𠔂 𠔃 𠔄 𠔅 𠔆 𠔇 𠔈 𠔉 𠔊 𠔋 𠔌 𠔍 𠔎 𠔏 𠔐 𠔑 𠔒 𠔓 𠔔 𠔕 𠔖 𠔗 𠔘 𠔙 𠔚 𠔛 𠔜 𠔝 𠔞 𠔟 𠔠 𠔡 𠔢 𠔣 𠔤 𠔥 𠔦 𠔧 𠔨 𠔩 𠔪 𠔫 𠔬 𠔭 𠔮 𠔯 𠔰 𠔱 𠔲 𠔳 𠔴 𠔵 𠔶 𠔷 𠔸 𠔹 𠔺 𠔻 𠔼 𠔽 𠔾 𠔿 𠕀 𠕁 𠕂 𠕃 𠕄 𠕅 𠕆 𠕇 𠕈 𠕉 𠕊 𠕋 𠕌 𠕍 𠕎 𠕏 𠕐 𠕑 𠕒 𠕓 𠕔 𠕕 𠕖 𠕗 𠕘 𠕙 𠕚 𠕛 𠕜 𠕝 𠕞 𠕟 𠕠 𠕡 𠕢 𠕣 𠕤 𠕥 𠕦 𠕧 𠕨 𠕩 𠕪 𠕫 𠕬 𠕭 𠕮 𠕯 𠕰 𠕱 𠕲 𠕳 𠕴 𠕵 𠕶 𠕷 𠕸 𠕹 𠕺 𠕻 𠕼 𠕽 𠕾 𠕿 𠖀 𠖁 𠖂 𠖃 𠖄 𠖅 𠖆 𠖇 𠖈 𠖉 𠖊 𠖋 𠖌 𠖍 𠖎 𠖏 𠖐 𠖑 𠖒 𠖓 𠖔 𠖕 𠖖 𠖗 𠖘 𠖙 𠖚 𠖛 𠖜 𠖝 𠖞 𠖟 𠖠 𠖡 𠖢 𠖣 𠖤 𠖥 𠖦 𠖧 𠖨 𠖩 𠖪 𠖫 𠖬 𠖭 𠖮 𠖯 𠖰 𠖱 𠖲 𠖳 𠖴 𠖵 𠖶 𠖷 𠖸 𠖹 𠖺 𠖻 𠖼 𠖽 𠖾 𠖿 𠗀 𠗁 𠗂 𠗃 𠗄 𠗅 𠗆 𠗇 𠗈 𠗉 𠗊 𠗋 𠗌 𠗍 𠗎 𠗏 𠗐 𠗑 𠗒 𠗓 𠗔 𠗕 𠗖 𠗗 𠗘 𠗙 𠗚 𠗛 𠗜 𠗝 𠗞 𠗟 𠗠 𠗡 𠗢 𠗣 𠗤 𠗥 𠗦 𠗧 𠗨 𠗩 𠗪 𠗫 𠗬 𠗭 𠗮 𠗯 𠗰 𠗱 𠗲 𠗳 𠗴 𠗵 𠗶 𠗷 𠗸 𠗹 𠗺 𠗻 𠗼 𠗽 𠗾 𠗿 𠘀 𠘁 𠘂 𠘃 𠘄 𠘅 𠘆 𠘇 𠘈 𠘉 𠘊 𠘋 𠘌 𠘍 𠘎 𠘏 𠘐 𠘑 𠘒 𠘓 𠘔 𠘕 𠘖 𠘗 𠘘 𠘙 𠘚 𠘛 𠘜 𠘝 𠘞 𠘟 𠘠 𠘡 𠘢 𠘣 𠘤 𠘥 𠘦 𠘧 𠘨 𠘩 𠘪 𠘫 𠘬 𠘭 𠘮 𠘯 𠘰 𠘱 𠘲 𠘳 𠘴 𠘵 𠘶 𠘷 𠘸 𠘹 𠘺 𠘻 𠘼 𠘽 𠘾 𠘿 𠙀 𠙁 𠙂 𠙃 𠙄 𠙅 𠙆 𠙇 𠙈 𠙉 𠙊 𠙋 𠙌 𠙍 𠙎 𠙏 𠙐 𠙑 𠙒 𠙓 𠙔 𠙕 𠙖 𠙗 𠙘 𠙙 𠙚 𠙛 𠙜 𠙝 𠙞 𠙟 𠙠 𠙡 𠙢 𠙣 𠙤 𠙥 𠙦 𠙧 𠙨 𠙩 𠙪 𠙫 𠙬 𠙭 𠙮 𠙯 𠙰 𠙱 𠙲 𠙳 𠙴 𠙵 𠙶 𠙷 𠙸 𠙹 𠙺 𠙻 𠙼 𠙽 𠙾 𠙿 𠚀 𠚁 𠚂 𠚃 𠚄 𠚅 𠚆 𠚇 𠚈 𠚉 𠚊 𠚋 𠚌 𠚍 𠚎 𠚏 𠚐 𠚑 𠚒 𠚓 𠚔 𠚕 𠚖 𠚗 𠚘 𠚙 𠚚 𠚛 𠚜 𠚝 𠚞 𠚟 𠚠 𠚡 𠚢 𠚣 𠚤 𠚥 𠚦 𠚧 𠚨 𠚩 𠚪 𠚫 𠚬 𠚭 𠚮 𠚯 𠚰 𠚱 𠚲 𠚳 𠚴 𠚵 𠚶 𠚷 𠚸 𠚹 𠚺 𠚻 𠚼 𠚽 𠚾 𠚿 𠛀 𠛁 𠛂 𠛃 𠛄 𠛅 𠛆 𠛇 𠛈 𠛉 𠛊 𠛋 𠛌 𠛍 𠛎 𠛏 𠛐 𠛑 𠛒 𠛓 𠛔 𠛕 𠛖 𠛗 𠛘 𠛙 𠛚 𠛛 𠛜 𠛝 𠛞 𠛟 𠛠 𠛡 𠛢 𠛣 𠛤 𠛥 𠛦 𠛧 𠛨 𠛩 𠛪 𠛫 𠛬 𠛭 𠛮 𠛯 𠛰 𠛱 𠛲 𠛳 𠛴 𠛵 𠛶 𠛷 𠛸 𠛹 𠛺 𠛻 𠛼 𠛽 𠛾 𠛿 𠜀 𠜁 𠜂 𠜃 𠜄 𠜅 𠜆 𠜇 𠜈 𠜉 𠜊 𠜋 𠜌 𠜍 𠜎 𠜏 𠜐 𠜑 𠜒 𠜓 𠜔 𠜕 𠜖 𠜗 𠜘 𠜙 𠜚 𠜛 𠜜 𠜝 𠜞 𠜟 𠜠 𠜡 𠜢 𠜣 𠜤 𠜥 𠜦 𠜧 𠜨 𠜩 𠜪 𠜫 𠜬 𠜭 𠜮 𠜯 𠜰 𠜱 𠜲 𠜳 𠜴 𠜵 𠜶 𠜷 𠜸 𠜹 𠜺 𠜻 𠜼 𠜽 𠜾 𠜿 𠝀 𠝁 𠝂 𠝃 𠝄 𠝅 𠝆 𠝇 𠝈 𠝉 𠝊 𠝋 𠝌 𠝍 𠝎 𠝏 𠝐 𠝑 𠝒 𠝓 𠝔 𠝕 𠝖 𠝗 𠝘 𠝙 𠝚 𠝛 𠝜 𠝝 𠝞 𠝟 𠝠 𠝡 𠝢 𠝣 𠝤 𠝥 𠝦 𠝧 𠝨 𠝩 𠝪 𠝫 𠝬 𠝭 𠝮 𠝯 𠝰 𠝱 𠝲 𠝳 𠝴 𠝵 𠝶 𠝷 𠝸 𠝹 𠝺 𠝻 𠝼 𠝽 𠝾 𠝿 𠞀 𠞁 𠞂 𠞃 𠞄 𠞅 𠞆 𠞇 𠞈 𠞉 𠞊 𠞋 𠞌 𠞍 𠞎 𠞏 𠞐 𠞑 𠞒 𠞓 𠞔 𠞕 𠞖 𠞗 𠞘 𠞙 𠞚 𠞛 𠞜 𠞝 𠞞 𠞟 𠞠 𠞡 𠞢 𠞣 𠞤 𠞥 𠞦 𠞧 𠞨 𠞩 𠞪 𠞫 𠞬 𠞭 𠞮 𠞯 𠞰 𠞱 𠞲 𠞳 𠞴 𠞵 𠞶 𠞷 𠞸 𠞹 𠞺 𠞻 𠞼 𠞽 𠞾 𠞿 𠟀 𠟁 𠟂 𠟃 𠟄 𠟅 𠟆 𠟇 𠟈 𠟉 𠟊 𠟋 𠟌 𠟍 𠟎 𠟏 𠟐 𠟑 𠟒 𠟓 𠟔 𠟕 𠟖 𠟗 𠟘 𠟙 𠟚 𠟛 𠟜 𠟝 𠟞 𠟟 𠟠 𠟡 𠟢 𠟣 𠟤 𠟥 𠟦 𠟧 𠟨 𠟩 𠟪 𠟫 𠟬 𠟭 𠟮 𠟯 𠟰 𠟱 𠟲 𠟳 𠟴 𠟵 𠟶 𠟷 𠟸 𠟹 𠟺 𠟻 𠟼 𠟽 𠟾 𠟿 𠠀 𠠁 𠠂 𠠃 𠠄 𠠅 𠠆 𠠇 𠠈 𠠉 𠠊 𠠋 𠠌 𠠍 𠠎 𠠏 𠠐 𠠑 𠠒 𠠓 𠠔 𠠕 𠠖 𠠗 𠠘 𠠙 𠠚 𠠛 𠠜 𠠝 𠠞 𠠟 𠠠 𠠡 𠠢 𠠣 𠠤 𠠥 𠠦 𠠧 𠠨 𠠩 𠠪 𠠫 𠠬 𠠭 𠠮 𠠯 𠠰 𠠱 𠠲 𠠳 𠠴 𠠵 𠠶 𠠷 𠠸 𠠹 𠠺 𠠻 𠠼 𠠽 𠠾 𠠿 𠡀 𠡁 𠡂 𠡃 𠡄 𠡅 𠡆 𠡇 𠡈 𠡉 𠡊 𠡋 𠡌 𠡍 𠡎 𠡏 𠡐 𠡑 𠡒 𠡓 𠡔 𠡕 𠡖 𠡗 𠡘 𠡙 𠡚 𠡛 𠡜 𠡝 𠡞 𠡟 𠡠 𠡡 𠡢 𠡣 𠡤 𠡥 𠡦 𠡧 𠡨 𠡩 𠡪 𠡫 𠡬 𠡭 𠡮 𠡯 𠡰 𠡱 𠡲 𠡳 𠡴 𠡵 𠡶 𠡷 𠡸 𠡹 𠡺 𠡻 𠡼 𠡽 𠡾 𠡿 𠢀 𠢁 𠢂 𠢃 𠢄 𠢅 𠢆 𠢇 𠢈 𠢉 𠢊 𠢋 𠢌 𠢍 𠢎 𠢏 𠢐 𠢑 𠢒 𠢓 𠢔 𠢕 𠢖 𠢗 𠢘 𠢙 𠢚 𠢛 𠢜 𠢝 𠢞 𠢟 𠢠 𠢡 𠢢 𠢣 𠢤 𠢥 𠢦 𠢧 𠢨 𠢩 𠢪 𠢫 𠢬 𠢭 𠢮 𠢯 𠢰 𠢱 𠢲 𠢳 𠢴 𠢵 𠢶 𠢷 𠢸 𠢹 𠢺 𠢻 𠢼 𠢽 𠢾 𠢿 𠣀 𠣁 𠣂 𠣃 𠣄 𠣅 𠣆 𠣇 𠣈 𠣉 𠣊 𠣋 𠣌 𠣍 𠣎 𠣏 𠣐 𠣑 𠣒 𠣓 𠣔 𠣕 𠣖 𠣗 𠣘 𠣙 𠣚 𠣛 𠣜 𠣝 𠣞 𠣟 𠣠 𠣡 𠣢 𠣣 𠣤 𠣥 𠣦 𠣧 𠣨 𠣩 𠣪 𠣫 𠣬 𠣭 𠣮 𠣯 𠣰 𠣱 𠣲 𠣳 𠣴 𠣵 𠣶 𠣷 𠣸 𠣹 𠣺 𠣻 𠣼 𠣽 𠣾 𠣿 𠤀 𠤁 𠤂 𠤃 𠤄 𠤅 𠤆 𠤇 𠤈 𠤉 𠤊 𠤋 𠤌 𠤍 𠤎 𠤏 𠤐 𠤑 𠤒 𠤓 𠤔 𠤕 𠤖 𠤗 𠤘 𠤙 𠤚 𠤛 𠤜 𠤝 𠤞 𠤟 𠤠 𠤡 𠤢 𠤣 𠤤 𠤥 𠤦 𠤧 𠤨 𠤩 𠤪 𠤫 𠤬 𠤭 𠤮 𠤯 𠤰 𠤱 𠤲 𠤳 𠤴 𠤵 𠤶 𠤷 𠤸 𠤹 𠤺 𠤻 𠤼 𠤽 𠤾 𠤿 𠥀 𠥁 𠥂 𠥃 𠥄 𠥅 𠥆 𠥇 𠥈 𠥉 𠥊 𠥋 𠥌 𠥍 𠥎 𠥏 𠥐 𠥑 𠥒 𠥓 𠥔 𠥕 𠥖 𠥗 𠥘 𠥙 𠥚 𠥛 𠥜 𠥝 𠥞 𠥟 𠥠 𠥡 𠥢 𠥣 𠥤 𠥥 𠥦 𠥧 𠥨 𠥩 𠥪 𠥫 𠥬 𠥭 𠥮 𠥯 𠥰 𠥱 𠥲 𠥳 𠥴 𠥵 𠥶 𠥷 𠥸 𠥹 𠥺 𠥻 𠥼 𠥽 𠥾 𠥿 𠦀 𠦁 𠦂 𠦃 𠦄 𠦅 𠦆 𠦇 𠦈 𠦉 𠦊 𠦋 𠦌 𠦍 𠦎 𠦏 𠦐 𠦑 𠦒 𠦓 𠦔 𠦕 𠦖 𠦗 𠦘 𠦙 𠦚 𠦛 𠦜 𠦝 𠦞 𠦟 𠦠 𠦡 𠦢 𠦣 𠦤 𠦥 𠦦 𠦧 𠦨 𠦩 𠦪 𠦫 𠦬 𠦭 𠦮 𠦯 𠦰 𠦱 𠦲 𠦳 𠦴 𠦵 𠦶 𠦷 𠦸 𠦹 𠦺 𠦻 𠦼 𠦽 𠦾 𠦿 𠧀 𠧁 𠧂 𠧃 𠧄 𠧅 𠧆 𠧇 𠧈 𠧉 𠧊 𠧋 𠧌 𠧍 𠧎 𠧏 𠧐 𠧑 𠧒 𠧓 𠧔 𠧕 𠧖 𠧗 𠧘 𠧙 𠧚 𠧛 𠧜 𠧝 𠧞 𠧟 𠧠 𠧡 𠧢 𠧣 𠧤 𠧥 𠧦 𠧧 𠧨 𠧩 𠧪 𠧫 𠧬 𠧭 𠧮 𠧯 𠧰 𠧱 𠧲 𠧳 𠧴 𠧵 𠧶 𠧷 𠧸 𠧹 𠧺 𠧻 𠧼 𠧽 𠧾 𠧿 𠨀 𠨁 𠨂 𠨃 𠨄 𠨅 𠨆 𠨇 𠨈 𠨉 𠨊 𠨋 𠨌 𠨍 𠨎 𠨏 𠨐 𠨑 𠨒 𠨓 𠨔 𠨕 𠨖 𠨗 𠨘 𠨙 𠨚 𠨛 𠨜 𠨝 𠨞 𠨟 𠨠 𠨡 𠨢 𠨣 𠨤 𠨥 𠨦 𠨧 𠨨 𠨩 𠨪 𠨫 𠨬 𠨭 𠨮 𠨯 𠨰 𠨱 𠨲 𠨳 𠨴 𠨵 𠨶 𠨷 𠨸 𠨹 𠨺 𠨻 𠨼 𠨽 𠨾 𠨿 𠩀 𠩁 𠩂 𠩃 𠩄 𠩅 𠩆 𠩇 𠩈 𠩉 𠩊 𠩋 𠩌 𠩍 𠩎 𠩏 𠩐 𠩑 𠩒 𠩓 𠩔 𠩕 𠩖 𠩗 𠩘 𠩙 𠩚 𠩛 𠩜 𠩝 𠩞 𠩟 𠩠 𠩡 𠩢 𠩣 𠩤 𠩥 𠩦 𠩧 𠩨 𠩩 𠩪 𠩫 𠩬 𠩭 𠩮 𠩯 𠩰 𠩱 𠩲 𠩳 𠩴 𠩵 𠩶 𠩷 𠩸 𠩹 𠩺 𠩻 𠩼 𠩽 𠩾 𠩿 𠪀 𠪁 𠪂 𠪃 𠪄 𠪅 𠪆 𠪇 𠪈 𠪉 𠪊 𠪋 𠪌 𠪍 𠪎 𠪏 𠪐 𠪑 𠪒 𠪓 𠪔 𠪕

𩇑寅於下也凡寅之屬皆从寅

徐鍇曰𩇑斥之意人陽氣銳而出上闕於

六日所以擯之也弋真切

𩇑

古文寅

文一

重一

𩇒

冒也二月萬物冒地而出象開門之形故二月為天

門凡卯之屬皆从卯

莫飽切

非

古文卯

文一

重一

辰

震也三月陽氣動雷電振民農時也物皆生从乙匕

象芒達厂聲也辰房星天時也从二二古文上字凡

辰之屬皆从辰

徐鍇曰匕音化乙艸木萌初出曲卷也臣鉉等曰三月陽氣成艸木生上

徹於土故从匕厂非聲疑亦象物之出植鄰切

𩇓

古文辰

𩇓

恥也从寸在辰下失耕時於封疆上戮之也辰者農之時也故房星為辰田候也而

蜀切

文二

重一

巳

巳也四月陽氣已出陰氣已藏萬物見成文章故巳

為蛇象形凡巳之屬皆从巳

詳里切

巳

用也从反巳賈侍中說巳意巳實也象形羊止切

文二

午

午也五月陰氣午逆陽冒地而出此予矢同意凡午

之屬皆从午

疑古切

𩇔

逆也从午吾聲五故切

文二

未

味也六月滋味也五行木老於未象木重枝葉也凡

未之屬皆从未

無沸切

文一

音醒也是聲它禮切

文六 新附

酉 繹酒也从酉水半見於上禮有大酉掌酒官也凡酉

之屬皆从酉 字秋切

尊

酒器也从酉升以奉之周禮六尊犧尊象尊著尊或从寸臣鉉等曰今俗以尊作尊卑之尊別作罇非是

尊

文二 重一

戌 滅也九月陽氣微萬物畢成陽下入地也五行土生

於戌盛於戌从戌含一凡戌之屬皆从戌 辛聿切

文一

亥 豕也十月微陽起接盛陰从二二古文上字一人男

一人女也从乙象裏子咳咳之形春秋傳曰亥有二

首六身凡亥之屬皆从亥 胡改切

豕

古文亥為豕與豕同亥而生子復從一起

文一 重一

說文解字第十四 下

番禺陶福祥陳慶修校字

後形聲相益卽謂之字字者言孳乳而浸多也著於竹帛
謂之書書者如也以迄五帝三王之世改易殊體封于泰
山者七十有二代靡有同焉周禮八歲入小學保氏教國
子先以六書一曰指事指事者視而可識察而可見上下
是也二曰象形象形者畫成其物隨體詰詘日月是也三
曰形聲形聲者以事爲名取譬相成江河是也四曰會意
會意者比類合誼以見指撝武信是也五曰轉注轉注者
建類一首同意相受考老是也六曰假借假借者本無其
字依聲託事令長是也及宣王太史籀著大篆十五篇與
古文或異至孔子書六經左丘明述春秋傳皆以古文厥

意可得而說其後諸侯力政不統於王惡禮樂之害已而
皆去其典籍分爲七國田疇異畛車涂異軌律令異法衣
冠異制言語異聲文字異形秦始皇帝初兼天下丞相李
斯乃奏同之罷其不與秦文合者斯作倉頡篇中車府令
趙高作爰歷篇太史令胡毋敬作博學篇皆取史籀大篆
或頗省改所謂小篆者也是時秦燒滅經書滌除舊典大
發隸卒興役戍官獄職務繁初有隸書以趣約易而古文
由此絕矣徐鍇曰王僧虔云秦獄吏程邈善大篆得臯繫
雲陽獄增絕大篆去其繁復始皇善之出爲御
史名其書曰隸書班固云謂施之於徒
隸也卽今之隸書而無點畫俯仰之勢自爾秦書有八體
一曰大篆二曰小篆三曰刻符四曰蟲書徐鍇曰案漢書
注蟲書卽鳥書

以書幡信首象鳥形即下云鳥蟲是也五日摹印蕭子良以刻符摹印合為一體徐鍇以為符者竹而

中剖之字形半分理應別為一體摹印屈曲填密則秦璽文也子良誤合之六日署書蕭子良云署書

書漢高六年蕭何所定以題蒼龍白虎二闕羊欣云何覃思累月然後題之七日爰書徐鍇曰書於爰

也爰體八觚隨其勢而書之八日隸書漢興有艸書徐鍇曰案書傳多

齊相杜探作據說文則張竝之前已有矣蕭子良云藁書者董仲舒欲言災異藁艸未上即為藁書藁者艸之初也

史記上官奪屈原藁艸今云漢典有尉律徐鍇曰尉律

僅十七已上始試諷籀書九千字乃得為吏又以八體試

之郡移太史并課最者以為尙書史書或不正輒舉劾之

今雖有尉律不課小學不修莫達其說久矣孝宣時召通

倉頡讀者張敞從受之涼州刺史杜業沛人爰禮講學大

夫秦近亦能言之孝平時徵禮等百餘人令說文字未央

廷中以禮為小學元士黃門侍郎楊雄采以作訓纂篇凡

倉頡已下十四篇凡五千三百四十字羣書所載畧存之

矣及亡新居攝使大司空甄豐等校文書之部自以為應

制作頗改定古文時有六書一曰古文孔子壁中書也二

曰奇字即古文而異者也三曰篆書即小篆秦始皇帝使

下杜人程之所作也徐鍇曰李斯雖改史篇為秦篆而程邈復同作也四曰佐書

即秦隸書五曰繆篆所以摹印也六曰鳥蟲書所以書幡

信也壁中書者魯恭王壞孔子宅而得禮記尙書春秋論

語孝經又北平侯張倉獻春秋左氏傳郡國亦往往於山

川得鼎彝其銘卽前代之古文皆自相似雖叵復見遠流
其詳可得畧說也而世人大共非訾以爲好奇者也故詭
更正文鄉壁虛造不可知之書變亂常行以耀於世諸生
競說字解經誼稱秦之隸書爲倉頡時書云父子相傳何
得改易乃猥曰馬頭人爲長人持十爲斗虫者屈中也廷
尉說律至以字斷法苛人受錢苛之字止句也若此者甚
衆皆不合孔氏古文謬於史籀俗儒啗夫翫其所習蔽所
希聞不見通學未嘗覩字例之條怪舊執而善野言以其
所知爲祕妙究洞聖人之微指又見倉頡篇中幼子承詔
因號古帝之所作也其辭有神僊之術焉其迷誤不論豈

不悖哉書曰予欲觀古人之象言必遵修舊文而不穿鑿
孔子曰吾猶及史之闕文今亡也夫蓋非其不知而不問
人用已私是非無正巧說衰辭使天下學者疑蓋文字者
經藝之本王政之始前人所以垂後後人所以識古故曰
本立而道生知天下之至噴而不可亂也今敘篆文合以
古籀博采通人至于小大信而有證稽誤其說將以理羣
類解謬誤曉學者達神指徐鍇曰指卽意言字
言者美也多通用分別部居
不相雜廁徐鍇曰分部相
從自許始也萬物咸覩靡不兼載厥誼不昭
爰明以諭其僂易孟氏書孔氏詩毛氏禮周官春秋左氏
論語孝經皆古文也其於所不知蓋闕如也

𠂔 部二百四十四 𦵏 部二百四十五 𠂔 部二百四十六 齊 部二百四十七 𦵏 部二百四十八

𦵏 部二百四十九 𦵏 部二百五十 𦵏 部二百五十一 𦵏 部二百五十二 𦵏 部二百五十三

𦵏 部二百五十四 𦵏 部二百五十五 𦵏 部二百五十六 𦵏 部二百五十七 𦵏 部二百五十八

𦵏 部二百五十九 𦵏 部二百六十 𦵏 部二百六十一 𦵏 部二百六十二 𦵏 部二百六十三

𦵏 部二百六十四 𦵏 部二百六十五 𦵏 部二百六十六 𦵏 部二百六十七 𦵏 部二百六十八

𦵏 部二百六十九 𦵏 部二百七十 𦵏 部二百七十一 𦵏 部二百七十二 𦵏 部二百七十三

𦵏 部二百七十四 𦵏 部二百七十五 𦵏 部二百七十六 𦵏 部二百七十七 𦵏 部二百七十八

𦵏 部二百七十九 𦵏 部二百八十 𦵏 部二百八十一 𦵏 部二百八十二 𦵏 部二百八十三

𦵏 部二百八十四 𦵏 部二百八十五 𦵏 部二百八十六 𦵏 部二百八十七 𦵏 部二百八十八

𦵏 部二百八十九 𦵏 部二百九十 𦵏 部二百九十一 𦵏 部二百九十二 𦵏 部二百九十三

說文解字第八

𦵏 部二百九十四 𦵏 部二百九十五 𦵏 部二百九十六 𦵏 部二百九十七 𦵏 部二百九十八

𦵏 部二百九十九 𦵏 部三百 𦵏 部三百一 𦵏 部三百二 𦵏 部三百三

𦵏 部三百四 𦵏 部三百五 𦵏 部三百六 𦵏 部三百七 𦵏 部三百八

𦵏 部三百九 𦵏 部三百十 𦵏 部三百十一 𦵏 部三百十二 𦵏 部三百十三

𦵏 部三百十四 𦵏 部三百十五 𦵏 部三百十六 𦵏 部三百十七 𦵏 部三百十八

𦵏 部三百十九 𦵏 部三百二十 𦵏 部三百二十一 𦵏 部三百二十二 𦵏 部三百二十三

𦵏 部三百二十四 𦵏 部三百二十五 𦵏 部三百二十六 𦵏 部三百二十七 𦵏 部三百二十八

𦵏 部三百二十九 𦵏 部三百三十 𦵏 部三百三十一 𦵏 部三百三十二 𦵏 部三百三十三

說文解字第九

夏 部三百二十四 𦉳 部三百二十五 𦉴 部三百二十六 𦉵 部三百二十七 𦉶 部三百二十八

𦉷 部三百二十九 𦉸 部三百三十 𦉹 部三百三十一 𦉺 部三百三十二 𦉻 部三百三十三 𦉼 部三百三十四 𦉽 部三百三十五 𦉽 部三百三十六 𦉾 部三百三十七 𦉿 部三百三十八

𦊀 部三百三十九 𦊁 部三百四十 𦊂 部三百四十一 𦊃 部三百四十二 𦊄 部三百四十三 𦊅 部三百四十四 𦊆 部三百四十五 𦊇 部三百四十六 𦊈 部三百四十七 𦊉 部三百四十八

𦊊 部三百四十九 𦊋 部三百五十 𦊌 部三百五十一 𦊍 部三百五十二 𦊎 部三百五十三 𦊏 部三百五十四 𦊐 部三百五十五 𦊑 部三百五十六 𦊒 部三百五十七 𦊓 部三百五十八

𦊔 部三百五十九 𦊕 部三百六十 𦊖 部三百六十一 𦊗 部三百六十二 𦊘 部三百六十三 𦊙 部三百六十四 𦊚 部三百六十五 𦊛 部三百六十六 𦊜 部三百六十七 𦊝 部三百六十八

𦊞 部三百六十九 𦊟 部三百七十 𦊠 部三百七十一 𦊡 部三百七十二 𦊢 部三百七十三 𦊣 部三百七十四 𦊤 部三百七十五 𦊥 部三百七十六 𦊦 部三百七十七 𦊧 部三百七十八

𦊨 部三百七十九 𦊩 部三百八十 𦊪 部三百八十一 𦊫 部三百八十二 𦊬 部三百八十三 𦊭 部三百八十四 𦊮 部三百八十五 𦊯 部三百八十六 𦊰 部三百八十七 𦊱 部三百八十八

𦊲 部三百八十九 𦊳 部三百九十 𦊴 部三百九十一 𦊵 部三百九十二 𦊶 部三百九十三 𦊷 部三百九十四 𦊸 部三百九十五 𦊹 部三百九十六 𦊺 部三百九十七 𦊻 部三百九十八

𦊼 部三百九十九 𦊽 部四百 𦊾 部四百一 𦊿 部四百二 𦋀 部四百三 𦋁 部四百四 𦋂 部四百五 𦋃 部四百六 𦋄 部四百七 𦋅 部四百八 𦋆 部四百九

𦋇 部四百十 𦋈 部四百十一 𦋉 部四百十二 𦋊 部四百十三 𦋋 部四百十四 𦋌 部四百十五 𦋍 部四百十六 𦋎 部四百十七 𦋏 部四百十八 𦋐 部四百十九

部三百六十七 易 部三百六十八 象 部三百六十九

說文解字第十

𦋑 部三百七十 𦋒 部三百七十一 𦋓 部三百七十二 𦋔 部三百七十三 𦋕 部三百七十四 𦋖 部三百七十五 𦋗 部三百七十六 𦋘 部三百七十七 𦋙 部三百七十八 𦋚 部三百七十九

𦋛 部三百八十 𦋜 部三百八十一 𦋝 部三百八十二 𦋞 部三百八十三 𦋟 部三百八十四 𦋠 部三百八十五 𦋡 部三百八十六 𦋢 部三百八十七 𦋣 部三百八十八 𦋤 部三百八十九

𦋥 部三百九十 𦋦 部三百九十一 𦋧 部三百九十二 𦋨 部三百九十三 𦋩 部三百九十四 𦋪 部三百九十五 𦋫 部三百九十六 𦋬 部三百九十七 𦋭 部三百九十八 𦋮 部三百九十九

𦋯 部四百 𦋰 部四百一 𦋱 部四百二 𦋲 部四百三 𦋳 部四百四 𦋴 部四百五 𦋵 部四百六 𦋶 部四百七 𦋷 部四百八 𦋸 部四百九

𦋹 部四百十 𦋺 部四百十一 𦋻 部四百十二 𦋼 部四百十三 𦋽 部四百十四 𦋾 部四百十五 𦋿 部四百十六 𦌀 部四百十七 𦌁 部四百十八 𦌂 部四百十九

𦌃 部四百二十 𦌄 部四百二十三 𦌅 部四百二十四 𦌆 部四百二十五 𦌇 部四百二十六 𦌈 部四百二十七 𦌉 部四百二十八 𦌊 部四百二十九 𦌋 部四百三十

𦌌 部四百三十一 𦌍 部四百三十二 𦌎 部四百三十三 𦌏 部四百三十四 𦌐 部四百三十五 𦌑 部四百三十六 𦌒 部四百三十七 𦌓 部四百三十八 𦌔 部四百三十九 𦌕 部四百四十

𦌖 部四百四十一 𦌗 部四百四十二 𦌘 部四百四十三 𦌙 部四百四十四 𦌚 部四百四十五 𦌛 部四百四十六 𦌜 部四百四十七 𦌝 部四百四十八 𦌞 部四百四十九 𦌟 部四百五十

五 部四百七十六 串 部四百七十七 申 部四百七十八 二 部四百七十九

土 部四百八十 垚 部四百八十一 墓 部四百八十二 里 部四百八十三 田 部四百八十四

八 部四百八十五 𠂔 部四百八十六 𠂕 部四百八十七 𠂖 部四百八十八 𠂗 部四百八十九

𠂘 部四百九十 𠂙 部四百九十一 𠂚 部四百九十二 𠂛 部四百九十三 𠂜 部四百九十四

說文解字第十四

𠂝 部四百九十五 𠂞 部四百九十六 𠂟 部四百九十七 𠂠 部四百九十八 𠂡 部四百九十九

𠂢 部五百 𠂣 部五百一 𠂤 部五百二 𠂥 部五百三 𠂦 部五百四

𠂧 部五百五 𠂨 部五百六 𠂩 部五百七 𠂪 部五百八 𠂫 部五百九

𠂬 部六百 𠂭 部六百一 𠂮 部六百二 𠂯 部六百三 𠂰 部六百四

𠂱 部六百五 𠂲 部六百六 𠂳 部六百七 𠂴 部六百八 𠂵 部六百九

𠂶 部七百 𠂷 部七百一 𠂸 部七百二 𠂹 部七百三 𠂺 部七百四

𠂻 部七百五 𠂼 部七百六 𠂽 部七百七 𠂾 部七百八 𠂿 部七百九

𠃀 部八百 𠃁 部八百一 𠃂 部八百二 𠃃 部八百三 𠃄 部八百四

𠃅 部八百五 𠃆 部八百六 𠃇 部八百七 𠃈 部八百八 𠃉 部八百九

𠃊 部九百 𠃋 部九百一 𠃌 部九百二 𠃍 部九百三 𠃎 部九百四

𠃏 部九百五 𠃐 部九百六 𠃑 部九百七 𠃒 部九百八 𠃓 部九百九

𠃔 部一千 𠃕 部一千一 𠃖 部一千二 𠃗 部一千三 𠃘 部一千四

𠃙 部一千五 𠃚 部一千六 𠃛 部一千七 𠃜 部一千八 𠃝 部一千九

𠃞 部二千 𠃟 部二千一 𠃠 部二千二 𠃡 部二千三 𠃢 部二千四

𠃣 部二千五 𠃤 部二千六 𠃥 部二千七 𠃦 部二千八 𠃧 部二千九

𠃨 部三千 𠃩 部三千一 𠃪 部三千二 𠃫 部三千三 𠃬 部三千四

𠃭 部三千五 𠃮 部三千六 𠃯 部三千七 𠃰 部三千八 𠃱 部三千九

𠃲 部四千 𠃳 部四千一 𠃴 部四千二 𠃵 部四千三 𠃶 部四千四

𠃷 部四千五 𠃸 部四千六 𠃹 部四千七 𠃺 部四千八 𠃻 部四千九

𠃼 部五千 𠃽 部五千一 𠃾 部五千二 𠃿 部五千三 𠄀 部五千四

𠄁 部五千五 𠄂 部五千六 𠄃 部五千七 𠄄 部五千八 𠄅 部五千九

𠄆 部六千 𠄇 部六千一 𠄈 部六千二 𠄉 部六千三 𠄊 部六千四

𠄋 部六千五 𠄌 部六千六 𠄍 部六千七 𠄎 部六千八 𠄏 部六千九

𠄐 部七千 𠄑 部七千一 𠄒 部七千二 𠄓 部七千三 𠄔 部七千四

𠄕 部七千五 𠄖 部七千六 𠄗 部七千七 𠄘 部七千八 𠄙 部七千九

𠄚 部八千 𠄛 部八千一 𠄜 部八千二 𠄝 部八千三 𠄞 部八千四

說文解字第十五上

番禹陶福祥陳慶修校字

說文解字第十五上
 一
 二
 三
 四
 五
 六
 七
 八
 九
 十
 十一
 十二
 十三
 十四
 十五
 十六
 十七
 十八
 十九
 二十
 二十一
 二十二
 二十三
 二十四
 二十五
 二十六
 二十七
 二十八
 二十九
 三十
 三十一
 三十二
 三十三
 三十四
 三十五
 三十六
 三十七
 三十八
 三十九
 四十
 四十一
 四十二
 四十三
 四十四
 四十五
 四十六
 四十七
 四十八
 四十九
 五十
 五十一
 五十二
 五十三
 五十四
 五十五
 五十六
 五十七
 五十八
 五十九
 六十
 六十一
 六十二
 六十三
 六十四
 六十五
 六十六
 六十七
 六十八
 六十九
 七十
 七十一
 七十二
 七十三
 七十四
 七十五
 七十六
 七十七
 七十八
 七十九
 八十
 八十一
 八十二
 八十三
 八十四
 八十五
 八十六
 八十七
 八十八
 八十九
 九十
 九十一
 九十二
 九十三
 九十四
 九十五
 九十六
 九十七
 九十八
 九十九
 一百

說文解字第十五下

漢太尉祭酒許慎記

銀青光祿大夫守右散騎常侍上柱國東海縣開國子食邑五百戶臣徐鉉等奉

敕校定

敘曰此十四篇五百四十部九千三百五十三文重一千
 一百六十三解說凡十三萬三千四百四十一字其建首
 也立一為端方以類聚物以羣分同牽條屬共理相貫雜
 而不越據形系聯引而申之以究萬原畢終於亥知化窮
 冥于時大漢聖德熙明承天稽唐敷崇殷中遐邇被澤渥
 衍沛滂廣業甄微學士知方探噴索隱厥誼可傳粵在永
 元困頓之季徐鍇曰漢和帝永元十二年歲在庚子也孟陬之月朔日甲申曾

曾小子祖自炎神縉雲相黃共承高辛太岳佐夏呂叔作
藩俾侯于許世祚遺靈自彼徂召宅此汝瀕竊印景行敢
涉聖門其弘如何節彼南山欲罷不能既竭愚才惜道之
味聞疑載疑演贊其志次列微辭知此者稀儻昭所尤庶
有達者理而董之 召陵萬歲里公乘艸莽臣冲稽首再
拜上書皇帝陛下臣伏見陛下神明盛德承遵聖業上考
度於天下流化於民先天而天不違後天而 奉天時萬
國咸寧神人以和猶復深惟五經之妙皆爲漢制博采幽
遠窮理盡性以至於命先帝詔侍中騎都尉賈逵修理舊
文殊藝異術王教一耑苟有可以加於國者靡不悉集易

曰窮神知化德之盛也書曰人之有能有爲使羞其行而
國其昌臣父故太尉南閣祭酒慎本從逵受古學蓋聖人
不空作皆有依據今五經之道昭炳光明而文字者其本
所由生自周禮漢律皆當學六書貫通其意恐巧說衰辭
使學者疑慎博問通人考之於逵作說文解字六藝羣書
之詁皆訓其意而天地鬼神山川艸木鳥獸蝨蟲雜物奇
怪王制禮儀世間人事莫不畢載凡十五卷十三萬三千
四百四十一字慎前以詔書校東觀敎小黃門孟生李喜
等以文字未定未奏上今慎已病遣臣齎詣闕慎又學孝
經孔氏古文說文古孝經者孝昭帝時魯國三老所獻建

武時給事中議郎衛宏所校皆口傳官無其說謹撰具一篇并上臣沖誠惶誠恐頓首頓首死辜死辜臣謹嘗再拜

以聞皇帝陛下建光元年九月己亥朔二十日戊午上

徐曰建光元年漢安帝之十五年歲在辛酉

召上書者汝南許沖詣左掖門會令并齋所上書十月十

九日中黃門饒喜已詔書賜召陵公乘許沖布四十匹卽

日受詔朱雀掖門 敕勿謝

銀青光祿大夫守右散騎常侍上柱國東海縣開國子食

邑五百戶臣徐鉉奉直郎守祕書省著作郎直史館臣句

中正翰林書學臣葛湍臣王惟恭等奉

詔校定許慎說文十四篇并序目一篇凡萬六百餘字聖人之旨蓋云備矣稽夫八卦既畫萬象既分則文字爲之大輅載籍爲之六轡先王教化所以行於百代及物之功與造化均不可忽也雖復五帝之後改易殊體六國之世文字異形然猶存篆籀之迹不失形類之本及暴秦苛政散隸聿興便於末俗人競師法古文既絕譌僞日滋至漢宣帝時始命諸儒修倉頡之法亦不能復故光武時馬援上疏論文字之譌謬其言詳矣及和帝時申命賈逵修理舊文於是許慎采史籀李斯楊雄之書博訪通人考之於逵作說文解字至安帝十五年始奏上之而隸書行之已

久習之益工加以行草八分紛然間出返以篆籀爲奇怪之迹不復經心至於六籍舊文相承傳寫多求便俗漸失本原爾雅所載艸木魚鳥之名肆意增益不可觀矣諸儒傳釋亦非精究小學之徒莫能矯正唐大厯中李陽冰篆迹殊絕獨冠古今自云斯翁之後直至小生此言爲不妄矣於是刊定說文修正筆法學者師慕篆籀中興然頗排斥許氏自爲臆說夫以師心之見破先儒之祖述豈聖人之意乎今之爲字學者亦多從陽冰之新義所謂貴耳賤目也自唐末喪亂經籍道息

皇宋膺運

二聖繼明人文國典粲然光被興崇學校登進羣才以爲文字者六藝之本固當率由古法乃

詔取許慎說文解字精加詳校垂憲百代臣等愚陋敢竭所聞蓋篆書堙替爲日已久凡傳寫說文者皆非其人故錯亂遺脫不可盡究今以集書正副本及羣臣家藏者備加詳考有許慎注義序例中所載而諸部不見者審知漏落悉從補錄復有經典相承傳寫及時俗要用而說文不載者承

詔皆附益之以廣篆籀之路亦皆形聲相從不違六書之義者其間說文具正體而時俗譌變者則具於注中其

有義理乖舛違戾六書者竝序列於後俾夫學者無或致疑大抵此書務援古以正今不徇今而違古若乃高文大冊則宜以篆籀著之金石至於常行簡牘則艸隸足矣又許慎注解詞簡義奧不可周知陽冰之後諸儒箋述有可取者亦從附益猶有未盡則臣等粗爲訓釋以成一家之書說文之時未有反切後人附益互有異同孫愐唐韻行之已久今竝以孫愐音切爲定庶夫學者有所適從食時而成旣異淮南之敬縣金於市曾非呂氏之精塵瀆聖明若臨冰谷謹上

新修字義

左文二十九說文闕載注義及序例偏芴有之今竝錄於諸部

詔 志 件 借 魁 綦 剔 鬻 醜 起
顛 輿 癘 糝 緻 笑 迓 睨 峯

左文二十八俗書譌謬不合六書之體

奩 字書所無不知所從無以下筆 亦不見義無以下
易云定天下之奩當作媿 筆明堂左右个者
明堂旁室 本在艸中也 熟 本作孰 享 芽 捧 本作奉 从
也當作介 暮 在艸中也 熟 本作孰 享 芽 捧 本作奉 从
典皆 遯 本出从放 从 狝 徊 本取其裴回之狀 迴 本
如此 遯 本出从放 从 狝 徊 本取其裴回之狀 迴 本
腰 本只作要說文象形借 鳴 本只作烏 呼 也 以
爲 左 要 之 要 後 人 加 肉 鳴 本 只 作 烏 呼 也 以
口 慾 說 文 欲 字 注 云 貪 揀 本 只 作 束 說 文 从 束 八 俸 本
欲 也 此 後 人 加 心 揀 本 只 作 束 說 文 从 束 八 俸 本

銀青光祿大夫守右散騎常侍上柱國東海縣開國子食邑五百戶臣徐鉉等伏奉

聖旨校定許慎說文解字一部伏以振發人文興崇古道考遺編於魯壁緝蠹簡於羽陵載穆

皇風允符

昌運伏惟

應運統天睿文英武大聖至明廣孝皇帝陛下凝神繫表降鑒機先聖靡不通

思無不及以爲經籍既正憲章具明非文字無以見聖人之心非篆籀無以究文字之義眷茲譌俗深惻

皇慈爰命討論以垂程式將懲宿弊宜屬通儒臣等寔媿謏聞猥承乏使徒窮惜學豈副

宸謨塵瀆

晁旒冰炭交集其書十五卷以編秩繁重每卷各分上下共三十卷謹詣

東上閤門進

上謹進

雍熙三年十一月 日翰林書學臣王惟恭臣葛湍等狀進

奉直郎守祕書省著作郎直史館臣句中正

銀青光祿大夫守右散騎常侍上柱國東海縣開國子食邑五百戶臣徐鉉

中書門下

牒徐鉉等

新校定說文解字

牒奉

敕許慎說文起於東漢歷代傳寫譌謬實多六書之蹤無所取法若不重加刊正漸恐失其原流爰命儒學之臣共詳篆籀之跡右散騎常侍徐鉉等深明舊史多識前言果能商榷是非補正闕漏書成上奏克副朕心宜遣雕鐫用廣流布自 我朝之垂範俾永世以作程其書宜付史館仍令國子監雕為印版依九經書例許人納紙墨價錢收贖兼委徐鉉等點檢書寫雕造無令差錯致誤後人牒至

準

敕故牒

雍熙三年十一月

日牒

給事中參知政事 辛仲甫

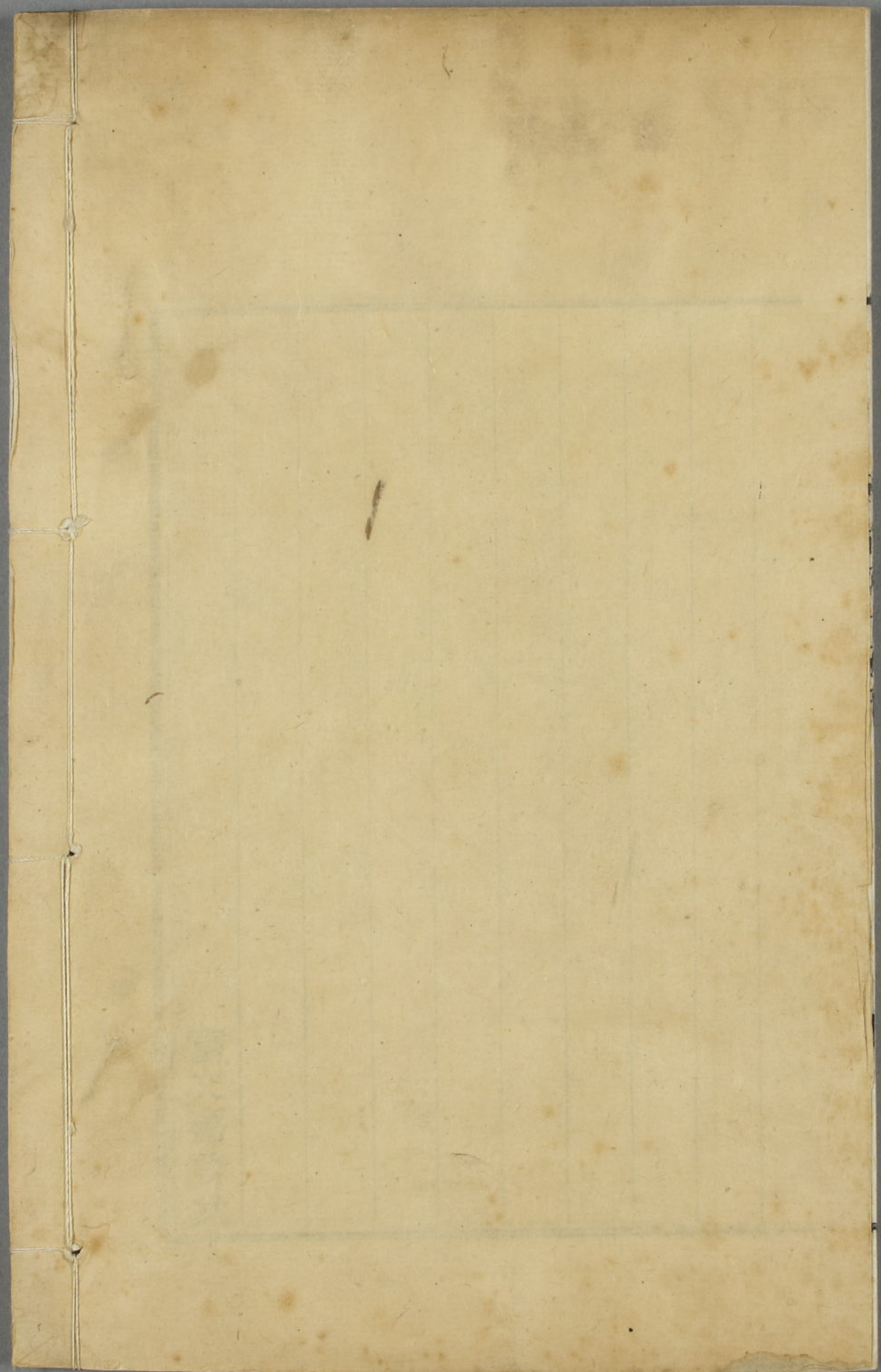
給事中參知政事 呂蒙正

中書侍郎兼工部尚書平章事 李昉

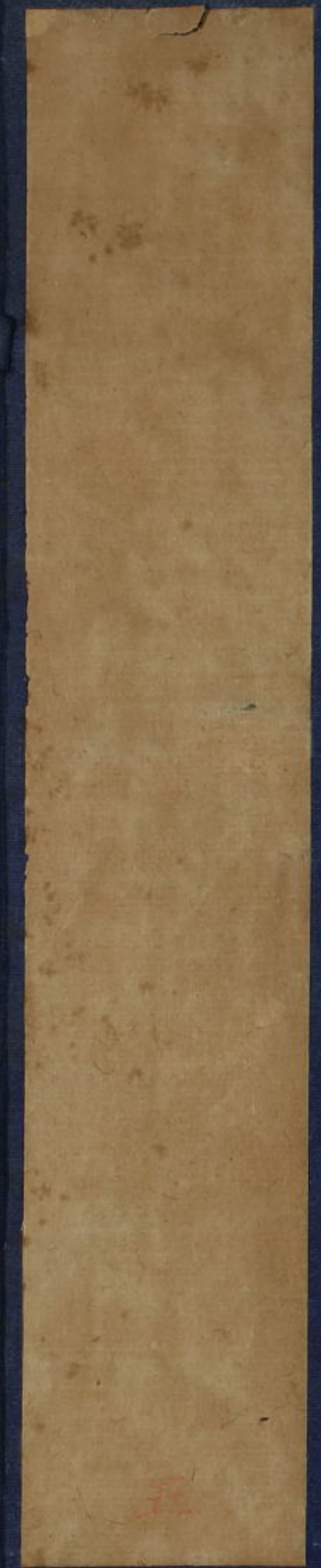
番禺陶福祥陳慶修校字

中書於頌兼工楷行書平篆隸
 餘專中參吟吟吟吟吟吟吟
 餘專中參吟吟吟吟吟吟吟
 餘專中參吟吟吟吟吟吟吟

富文齋發兌



7 8 9 10 1 2 3 4 5 6 7 8 9 10 1 2 3 4 5 6 7 8 9 10 1 2 3 4 5 6



古經解彙函

口 12
2890
32-40

古經解彙函

第五函

論語筆解

鄭志

方言 以下小學

釋名

廣雅

匡謬正俗

急就篇

說文解字