

□ 12
2508



門仁12
號2508
卷

春秋經傳集解 杜預之標題本如此矣然明板作春秋左氏傳集解誤也

集者如象鳥集木之集也更無配合之義孔疏失字義矣

杜氏 孔疏曰不書名者讓故也於禮君前必稱名注經書亦宜書名焉然不書名者序中既記名故略焉非讓可知矣

謚 周公且作謚以示美惡於後世是抑人主之法也夏殷無謚以堯舜為謚謬也周東遷以後若札樂衰微不能法先王之禮也故當時謚虛名耳猶後世浮屠氏之戒名也

經傳 經字杜置之也

隱公

傳

元妃 元者元首也妃者宮嬪之元首也非始適之義晉書禮志曰諸侯無二嫡杜實由之誤也

嫡 匹適 孟子 嫡子曰伯庶長曰孟也女子以叔仲伯季配姓此周之禮也男子者不稱姓而稱族

繼室 請繼室昭三年齊侯晏嬰請繼室於云二

注為名号誤襄二十五年臧宣叔云二

孔疏云曰集解者合經傳注之故曰集解此說誤矣既序曰季劉賈許穎之異同則取其諸說也明矣不載其名雖取其義於其文改之矣故意則諸子之義而文則杜氏之文也集象說而筆削之故曰集解

隱公

名息云杜非置之也後人因義文加之耳謚法者後漢吳帝之時蔡者著獨斷載謚法焉字義亦多誤矣隱者隱者惻隱古書中此兩義而已邾隱公尸位而猶謚隱其謬見焉

大正七年七月廿二日 杉八郎 贈

元帥 徒率 元者

卒 元帥也卒者終也卒者宗名故傳二十四年天子崩曰卒傳文無廢監

復マタシラタビ 恃コソチカラ 啓キヲケル 啓カケル 順サカラフ 文イコフ 寵イコフ 雉此注也 方此注也 文此注也 旅此注也 徑此注也

先王之制先王謂文武制者周禮也 將テロウ 不堪モテアラス 所アタリマエ 厭タシム 斃シニ 躋ボク 姑マア

阻トウワン 既トクシテ 而シテ 鄙イナカ 都鄙イナカ 及及福也 免免禍 貳既有所至而副之也 收收散亂

無生民心注是也言生惡心也無禁止之辭後世為以勿禁止辭矣可以文理讀 庸映略文法也 完注誤 摠摠之也

邑宗名 轉轉進之 可可矣 畧畧除字 完注誤 摠摠之也

則自己田自称乃 鄭指其都也 啟至于 至于至下必置于字及下無助字 開開兩扉

不不義不暱 暱林注是也宜以四字為一不憤不啓 期甲子非徒

鄭志注指克非也指失教也 難難言 遂進之也 患春秋唯用遂進之免

置寘 舍封人 羔羊 嘗嘗與食異 患患 語語

告關 關又關之關如今 澆澆舒 舒皆曰憂鬱之融澆也 遂遂道 遂者如大風有遂

賦誦古詩謂之賦 不不置 永永賜 爾爾類 類謂孝心之不置爾類者指 意意己意 行行役 行役注非

緩延引 軌謂車之兩輪之間也輪 方方嶽 嶽謂五岳 行行役 行役注非

踰月注是 外外姻 姻注誤母之親族 施施 畢畢 畢以羅畢取魚言 親親

外外姻 姻注誤母之親族 施施 畢畢 畢以羅畢取魚言 親親

三年今清朝喪制五十日我國 夷夷 有有蜚 有有蜚 亦亦

諒諒闇 謂謂倚廬也向東方為廬也 夷夷 有有蜚 有有蜚 亦亦

太子少葬故葬下置故此古文法 接接公 陝陝 亦亦 亦亦

亦亦 亦亦 亦亦 亦亦 亦亦

往行 薨也 此追書法

臨 如字又泣也 象相集泣謂

恩愛 厚子志

氏羌之別種 別非別家之別

詩往見戎狄事跡然所由出不可知也後世句 奴北鞮之種頗多矣其先實出於氏羌不異無徵

縹 氏族 親族為族

逆迎 音通 或稱使 注非也 以時宜 固無之例

嘉

司空

空者土也 諺師古曰古人多穴居矣 空者 穴也 故云是也 又按空虛之地也 皆主城郭 家居之也

子氏薨

注誤仲子實夫人也 杜初以仲子 為非夫人 故今強為此說耳

以上卒二年之傳

經三年

己巳朔 有食之

此詩之十月之文之支法之字指己巳也 注疏說誤也 食者 如食物言其所見之形也 後作蝗字 謂蝗之噬木葉也 天子猶天之子也 天喪猶父母之有病故祀之

日行遲 月行疾

可削杜說 日月自西出右旋 天左旋而疾 故曰一年而一周 天月稍遲 故一月而一周 天矣 此說謂日月者自東出左旋 矣 日行實先 星天 一度 月行後 星天 十三度 矣 一度 地上之三十里 星天者 謂恒星天

日良有雲 不見則不書 古人 於不且見 蓋闕如此 先王之 礼而濫不以意 變也 實非不 知而不書也

頻交

春秋之時有兩月續而食 杜因為此說 矣 然無此理 也 而有者 存疑也 如陳侯鮑卒 且筆以存疑 雖 日食猶此例也 不可強解也

天王崩

此注 變矣 不可強解

嗣 共奉

賻金錢

懲創

濟水之門

西岸相對其 形如門

水大川 川出川

傳三年

柎 以新紀之 主并 始主而祀之

反哭

安也 誤 與反虞同 鄭注

正寢

注誤 正寢君之居也 小寢夫人之居也

姐姑 可削

卒哭

或

禾

五穀未脫穗之惣名

四月

宗理補注曰 當時猶復正 注誤矣 論語春服已成以 復正云

交要

間 山間有水名

澗

澗

谿

沼

池

止

毛 可食草 損毛

蕓 蕓

蕓

蕓

注誤 以蕓為虛字 對沼止則宜為實字 矣

藻 水草之宗名

大萍

行潦

薦

差

靈

五子

夫

夫無及也 或有反語

助語

受命

謂受天命為天子也 此謂遺命也

尋

寵

嬖

兵

義方方正

淫過中

沃淫之甚

自

能降

賊

經四年

伯夷傳云夫載籍云三者不言其傳人之事先言外事故初置天字也舍夫所今言而又呼出外事之辭也後世濫置書者皆由不知古文荀子樂論置書者皆蓋傳寫之謬也

驂

車跡

遇 草次之期

遇後人多誤用不遇訪隱者之類也不值不見皆可用不值人之類矣不遇熟語也我不遇魯侯此也

簡

翬

羽之美也古人之名字必相配用對字名翬字羽父白魚名鯉公孫黑字子哲皆子貢名賜也

歸人之例傳文謬

怨脩

脩者束脩之脩本義乾肉也此除肉之惡也而用其獨善者故脩身亦去其惡而置其善也此謂脩亦此義

賦 宗名也軍役又兵器之類

調

不時而取于民謂之調

庸

於是

禁

阻

忍 有善我自忍人不善也

戰

於是乎 婉辭

編小

敢

即圖

之

注使陳圖之也誤自圖以告陳也敢諷辭也我方言猶憚也

就 注即字

經五年

矢魚

魚魚者也矢肆音通

考

考與攻音通孟子諸民攻之

螟

如之音通

觀

講

舉

摠言器用

軌

謂旌旗槍戈之采也

量

章

敗

亟

圍守

治兵

振

以衣領振之則衣乃齊整焉由取義於此

旅

飲至

告歸于廟而飲至飲焉也

械 有機巧之器

旌 以羽為之

旗 画龍龜

等

列

習

如鳥之習飛翔數則能之矣

俎

登於器

承前之不登亦用承前之不登亦用上承之辭

阜

隸

所及

雜

猥

親

略

孫

摠攝

巡

張

曲沃

沃野

別封

世族

張本

役

以

軍

潛

不備

虞

林注是也

不虞

萬

未詳

用八

八風

風聲也用風謂其地之聲也莊子夫大塊之噫元其名為風昭二十二年同二十五年襄九年可以參考

音

聲

謂清抑揚清濁合音四聲曰風

八方之風自呂氏春秋尔雅進於是播脩青辭

怒命服憾恨長曰伯父少曰叔父此說自毛

以上摠五年傳

經六年

渝平和而不盟曰平誤更成也

乘

傳六年

九宗九家之中之本也

五正在足四年

族

難畏難誤

隨從者從軍直言以其後者也隨雖相去遠所以乃自隨

萑

信

蒞

崇

糴

對晉者用言於常人則

既

經七年

叔姬歸于紀

注叔姬伯姬之婦也云滕姪婦之妻又自漢儒始矣姬兄弟則春秋中亟見矣蓋根舜姬二女也遂為天子十二后諸侯姬九女之說屬億耳待年於父母之國此亦無明證周室微弱禮樂頹敗諸在實用周禮者鮮矣然則當時所為事悉不可謂周禮也傳曰魯猶執周禮又曰觀周禮者易象其禮之廢也亦如此矣

強號

單使無副使

傳七年

嗣言無子曰無嗣嗣者子也

繼假子曰繼子

結

伐邾為宋討也

禮經以本文之禮經為周公之禮誤也謂諸侯之禮矣凡例者于禮經固異

計獻言謂一年之事獻於天子也

公府三公之官署

卿寺寺亦謂官署乃寺人又侍者總在貴人之側曰侍由以為官署之名矣後世謂僧舍曰寺院者後漢明帝信仙書置之官署者遂以為名焉

環環圓環故曰環

歸

大獲得物也族名

泣族名臨宗名

如忘而通如不通而服虔讀為而誥

經八年 入枋乃換其地也

見在

中庸朱註素猶見在云誤直不謂其所曰見在者古文更無其例又云目前義自異矣此字多似書

異同詩語多與此類

辟不敏告不以名乃不書若書之則此不敏也

記注

盟瓦屋注誤宋固公爵

傳八年

遇注有兩名云臆說也經傳固有不合者不可強說也

朝病朝天子也

宿坊

湯沐祭乃湯沐

許田注誤乃在

婦育

從國辭

注誤从玉中之人辭固非齊君也

圖

鳩安集也鳩性善集

承

受宗名

明德乃君德

因生注以賜之

昨之土乃多氏也以生玉為姓以所賜之土

因以為族族猶

由鳩汭

水北曰汭注因祖先以為姓

以王又字為氏

王又者祖父也杜以無駭為子展孫由以誤解矣

傳九年

大雨霖

霖字子行蓋後人加之也公羊亦如此經文則必非

震

電

不王

注誤猶曰朝觀

宋

以殷之後故於周乃為客

勇

剛

剛

覆

去声音フ

整

孫子整之孫

侵軼

嘗

試

經十年

氏

公子非氏族也氏乃稱族之乃不曰氏族宗名也氏族名也

傳十年

替

廢也訓變者

歸

頻

不庭猶曰不王也

體

正兵奇兵

王爵王之所賜

勞

傳十一年

辱

於我辱之者為彼之恥辱矣故云

宗盟

宗者掌族類之辭

盟載

盟載名

時來

時發語聲

庶姓

賤意

諸任

賤意

大宮天子諸侯通稱

撥兵

兵常

子都

詩不見子都孟子子都之嬖也曰謂美

徒

棘

今之突魚器

九軌

九陽數之極也八陰數之極也

陸

傳

據之也

麾

將之所執之旗也

職

不共注行

伏

伏兵之伏後人用感

偏

其

指上ア

况

此民也

獲

也呼聲象也

共億

和協

餽

無寧

許公

林注誤無寧反語也必及于下句

謁

媾

降

四岳

杜意伯者入也

刑宗名

卒之行伍

不度德

屬兩

止焉

注誤

外邑對內邑

館

看眉客且餐

賊

無罪者云

無據

所云

元年

躑年 杜踰月為跨月 其誤以此可知

桓公 桓見于詩 武猛之兒

王者 謂創業之君 天子宗名

終 遂 三原

傳元年

復祀周公 周公之祀久廢矣 故今復請祭之

享 享年 享祿 享禮 皆言承福祥也

結枋成

此讀注誤

渝盟

渝平絕好也渝者物清永久則皆壞 猶桑田變海也

拜 折腰下手稽首也 後世多用謝字

鄭伯 伯人之訛非也經傳 不可強合也

目逆而送之 而下省目字

美而豔 豔 豔族名 美宗名

經二年

弑其君与夷及其大夫孔父

弑者限君父之辭非一朝之故漸而及之者也及者弑之禍及 孔父也此連及句法矣非一氣讀人哉可為兩句

孔父 字也名嘉 附注是也

閭 偏廟之戶也與曰戶表曰門西門為門

鼎 宗廟之器用常食也珍旧物 名物

特 特相會特字誤用

傳二年

妄 言督無法強請之 華氏故曰妄

華氏 氏猶曰家注謬前与 攻孔氏同

大廟 乃周公且之廟也故用 天子之禮樂焉

大夫謚用伯仲叔季又子字

司馬 司馬 司馬 司馬

昭 照以光耀照彼則邪正自明焉

臨 不致 不精細且極味也

肉汁 不加醬

精

將

令

蕭 越席 越者暖而宜于蕭矣故曰越席 可讀如字音誤

大路 周礼五路謚自殷車之制大矣

大羔 大羔 大布

次 次 次

稷 稷 稷

稷 稷 稷

冠 冠 冠

蔽 蔽 蔽

斑 斑 斑

裳 裳 裳

裳 裳 裳

數 數 數

衮 衮 衮

冕 冕 冕

冕 冕 冕

冕 冕 冕

冕 冕 冕

冕 冕 冕

冕 冕 冕

冕 冕 冕

冕 冕 冕

冕 冕 冕

冕 冕 冕

幅 行勝 行勝

履 履 履

衡 衡 衡

維 維 維

統 統 統

藻 藻 藻

率 率 率

率 率 率

絃 結 結 結

絃 絃 絃

制 制 制

屬 屬 屬

藻 藻 藻

率 率 率

率 率 率

游 游 游

纓 纓 纓

索 索 索

蔽 蔽 蔽

旌 旌 旌

明 明 明

三 三 三

三 三 三

比象 有所象也非 天地四方而已也

般 般 般

帶 帶 帶

旌 旌 旌

旌 旌 旌

器 器 器

械 械 械

械 械 械

持簿

發

而後去之

宗

馬指飲至

六獨會

禮不義理

建

隸附美

甸侯

鑣

紀律

律自音律出矣喻如十二律各有法度不相亂也十二律各有其分乃猶法度之有條目也律為刑伐此漢以來皆然與古異矣

廟

速無可也

參

馮晉乎

戴宗

殺

侵

登降

誅

芋

告

紀典記異

諡

所附

小宗

立

紀

竊賂

楚皆草名取以為

氏

特

役

立

小宗

立

經三年

所班

失

胥霜通

上下

年

禮君有故

傳三年

駢

殉

致夫人

經四年

行三驅之禮

此年之歲

傳五年

仍叔之子

幼

弱

童子

從

冬蝮

蝮

偏

彌縫

專一兩二參偏

宜行軍陳法後在不可詳

拒

通

通

訓方謬宜作頌

注誤諸侯固無親逆之禮何則諸侯者天子守用者也故曰藩

中之二馬曰駢外之二馬曰駢

此漢人之妄說也易比卦曰三驅者唯謂幾對追逐於獸也固非有禮焉也引此以漢人之警說也

臧氏之子鄒人之子皆賤之辭

從

冬蝮

偏

通

殺者年二

注誤諸侯固無親逆之禮何則諸侯者天子守用者也故曰藩

中之二馬曰駢外之二馬曰駢

此漢人之妄說也易比卦曰三驅者唯謂幾對追逐於獸也固非有禮焉也引此以漢人之警說也

幼

二十以下弱冠弱年先弱之弱也訓弱若誤弱若通故俗為若右書無證今如曰壯年

彌縫

通

軍

謂不亂備

注殿誤

從

因下殿字然非追義而已

苟

記

嘗

我邦大嘗會新嘗會者蓋嘗之餘波也薦五穀之新熟其儀少異則其意一也如今之精矣會者古之嘗之遺風也故薦新熟布蒲席馬蒲席者所謂越席之類而取其清潔也佛者傳會目蓮之故事遂浸漸成風俗矣不知仁之入中土後漢之明帝之時也其以前已有嘗則似者因嘗以又強附孟蘭盆經馬吁何彼之移風易俗如斯哉五雜俎略說其來歷矣

炤

復

還

與環略同矣循環之意既去其處亦歸之義與復

經六年

寔來

訓誠然非誠偽之誠也

閱

簡

傳六年

董

與督同

言於

用尊者

謂同等又卑者

五

親辭

我

與彼對吾與天對升庵吾我為一

甲

兵帶說法

隨為大

隨之上省唯字孟子惟士為能此置唯孝經天地之性人為大此省唯天法可知矣

張

後過方也修於性後于德

羸

羸毛自羸瘦出

抗

衡

天方

急

祝

史

餒

魚離水久則其目陷入矣余絕飲食則眼陷也

矯

癩

瘰

盛

所

謂引善書

五

教此也注誤

九族

注非是并己之同族并一作非并者以姊妹之子為一以己族入其中也非則姊妹之子為二以省己也

戊

飭

告朔飭羊生鳥穀

錯

歸遺通

班

奔

謂我何

此注是

急

辭

注非是并己之同族并一作非并者以姊妹之子為一以己族入其中也非則姊妹之子為二以省己也

舉

接

宗

婦一門大夫之婦

世婦

古書無之大夫之婦又次于妃者皆云此注與宗婦同也

為

信

隱

疾鄭說也是也黑曆黑肩之類

以諱

忌而不言也死者不言生時之名而稱諱生時不有諱也

名

終

親

盡

高

祖

疥

指

物宗名

事族名

與

吾

古文與吾字及讀唯此二字直反讀

傳七年

辟陋

經八年

夏仲月今土月

下之

阻

家

父本音フ

讓

以禮讓責其罪也

責

數

經九年 季姜 字 女子必稱字 是周禮

傳九年 鬪廉 疑伯比 凡南面常也背之 而向北逆也故為敗

不抗言 天子賜爵則 為抗言

傳十年 旃之焉 二合音 賈 訓不可為買 及我 注誤并誤 之說是矣

交綏 孫子之語

自釋 天子之語

經十四年 復五 杜林合注云孔子之時有月字後世闕之此說 不是孔子之書春秋也皆以策文不敢補 定也策文無月字則以其無以筆之矣所謂 闕疑也此夫子之主意也

倉 倉之大者也

次案盛 薦鬼神者曰次案也漢儒 次案曰次盛盛也五穀果 菰備鬼神者比昌案也盛者 盛也

致齋 致極之意

能左右 自由也

曰以 以字

詩此子隔不以我此以字 与本意同矣

天火 孔穎達云雷火誤也天人對言則天謂自 然人謂人作矣天火者火之所起亦詳者 皆曰天火故延燒亦曰天火

御稟 御 臣皆曰

傳十四年 郊 郭外曰郊

椽 椽 椽 椽

榭 榭 榭 榭

倚任 倚任 倚任

經十五年 復歸 復位歸象

介節 介節 介節

經十六年 即知 則宗名

定星 水星即室星也

正中 中正南也

方中 方中 方中 方中

構 構 構 構

傳十六年

水 水 水 水

左右公子 但分左右之名耳

雄 雄 雄 雄

經十七年

紀

日食者朔而已宜削晦字

須甲

知晦朔須甲也而後知也
甲者指日古者不曰一日二日
而唯甲乙數之

傳十七年

守其一各守其一方也

謁告

班頌

復惡

補注云韓非子作報惡然則
復者反之義及惡也

經十八年

與夫人

經文無與字此經有者蓋傳
寫之謬也公毅以與字為訛誤

傳十八年

將有行 行者有行也之行也

拉公幹

此公手之也
取以為註

相

相非
卿相

莊公

經元年

莊 諡之字義誤

築王姬之館于外

注諱聞之故築于外誤也越年乃喪
然矣故稱元年即位當時風俗然
踰年也設館于外者尊王姬也

王姬不稱
此註誤也王姬
故稱王姬也猶
曰王后

王姬

注誤王之女故稱
王姬猶曰王后

築王姬之館于外

注誤也喪之制當時雖三年之喪
踰年乃闕矣故稱元年即位焉
尊王姬故外之也此常禮而非變也

接於廟

不書通 誤也諸侯無親迎之禮
為藩鎮之故也

傳元年

絕不親

親者親歲之親也孔子至循春秋去姜氏而示
義宜與齊絕也

經二年

於餘丘於發語

比之內女 誤也主婚故

比年

姜氏會齊侯于禚

注誤也夫人固無會同之禮也然明書之
者不齒且恥之也故唯書會而不書還
何告廟有之乎非常禮也

經三年

以鄆入于齊

書字子貴之云誤也伯仲叔季者通
稱也非褒貶之所與也

傳四年

荆尸 楚國之陳法也猶
白甲州流越後流

子

戰音通云林之王始用戰此注意也誤也此
桓氏始作槍之類武王始因子字之形制兵器
如大魚器而順子戰其用有所各異矣古
書無徵未詳

祿盡

志意盈滿

注盈滿猶自慢誤也本文非謂
志意謂祿多也

徵

應符

楸

除道

梁

築堤以蛇龍之類阻流使狹也架如棟者
馬以為橋曰之梁謂如屋梁也

橋

謂高且文也梁
者不交也

汭水之西北曰内
東西曰外

經六年 歸衛俘 俘者無室云
三傳皆曰室故疑經誤非也

傳六年 披 胎 シテレヒヨガレ
胎サルト云意ニ
胎誤也

使以歸魯 本文無此文
衍說也

經七年 恒星不見

如而也 如字不通而
而字通如孟子
如訓而者誤

傳七年 夜明也

解經不明白暗夜星不可見夜明而
不見星此異也以月明暗星星光之
類為夜明乎杜氏意月光微而未消
星強為日光不沒之說焉誤也

陷 公侯之戰死者曰陷
墜於高位而死故云

弗 抑置若子則此常文法也
今与常異故人多起疑焉
不均可拘

本枝百世 注誤也承前句如此讀
乃通矣常壽解詩者

抑 自漢書抑字訓意者誤也
抑字抑前句而言辯也

又曰經星五星曰緯星之恒常誤也○天文家分上中下為三際
地上曰温際其氣温暖也中曰冷際其氣冷寒也至高曰熱際其
氣極熱也地上之蒸氣乘至冷際以上故高山常帶寒矣又至其層
高處無雲霜而露散也故因蒸氣之濃淡為星之隱見也○恒星不見者
蓋氣濃而如霜露散故也氣濃則能為雨故也星落因所見
而云天上之星辰固無墮之理凡星者後世所謂流星之類已墮
之地芒硝黃硫之氣多矣其氣以蒸氣而昇受太陽之氣復火
如流星也此經云者此類之類已矣傳以夜明解之不明白

案蒸氣濃故恒星不見也夜明者流
星之類在蒸氣中發光明故自地上見之
則如暗夜也蒸氣及為雨流星如墮于
地也皆同所見而記之耳不論事實

偕 偕老俱存

經八年 俟

俟 俟待古音通待字
古支音之荀子俟人
蓋古文多用俟

傳八年 邁

邁 邁蓋古音方故通勉
邁音マイ勉通

葵丘 葵丘ニカサ
クイ合音

守 守失之反對

糾 糾與糾同
下等班也

豕 豕豕
豕豕

床 今之上段

戶 カクヒラキ

瓜時 為六七月誤以時節云今諸侯
如參動亦代故以之為故事矣

經九年 殺 去声為殺
者誤

不称公戰公敗諱之 諱也前公及齊大夫云又復公
伐齊云出二條故略之于此

取子糾殺之

經傳各記之也異字而注強
傳會之誤也經傳不合者从
經傳解之不當之傳會

傳九年 傳乘

傳乘 傳者傳受之傳也為
傳習之傳者大謬字

下道

非本道言徑路也本路者
地高矣徑路者卑故云

甘 シウブン
ソング

亭宿驛之小者

戎路故曰路也路有道路之路也

經十年

權譎

稅百

荆楚本蹄

傳十年

肉食者

大夫以上必

何間

怖遽

姨

過譚

與之乘共乘

軾

夫戰

諸侯無親迎禮者以藩屏也今為王姬為之也不曰唯曰歸可知親迎不可書也註

遠謀

經十一年

宋大水

故書之

王姬歸于齊

若之何

傳十一年

薄

敗績

狡

若之何

其庶乎

承上云辭對前興則庶於興也論語微不知承上句而回也其庶乎為以庶于興者不知文理之誤也總承上句以呼應此其庶之句法

斬

始對下之今

經十二年

紀叔姬歸于鄆

非嫁也還歸于鄆

歸寧

嫁三月有歸寧友歸寧馬之禮及馬者三月之後以嫁時之馬歸寧也

問安否之說誤既嫁以寧夫家告之父母使安寧也

不書葬

注誤不書葬乃不書

大夫仇牧

注以牧為卿故刺之矣經傳中更無證若大夫則美之也魯莊公殺仇牧而死因為賢矣

蒙

泉地後屬楚

批

叔大心

乘車

輦車代馬以人為輦以手牽之也

駕車加馬也

保

歸之亦請

亦字屬兩事之處事既終亦引前事故曰亦君子亦小人亦以此類自不同不亦君子乎亦字可相照見焉

犀革

犀革及堅強故為甲矣

皆醢

皆指二子

傳十三年

霸柄也與伯通誤

傳十四年

鄭指玉都辭

鄭子傳褒貶

內蛇城之內外

猶有妖

孔穎達訓由誤也由通猶字讀由妖可無者如有焉故曰猶也

祫

伯父

重裏

言私相謀也

先人指已父

祫

庸何也豈也

上大夫注誤非卿

得祫于魯中

行賂以官錄

繩廣推作繩

未言

諒闇三年不言又不言不笑
不取也非謂無言不言心
志也

傳二十六年

各自

自十五年至廿五年闕

傳二十七年

非事也

照後之非民事之句唯
曰事也注諸侯之事誤

展義

喧布

不舉舉猶行

歸寧

寧者寧處之寧也詩首單歸寧
父母之安不口誤也謂後世之回馬也

來歸注誤

下邑都曰上
鄙曰下

糴

賜爵祿車馬皆曰賜命

傳廿八年

數其罪也

關塞

場土地相接易之處

耦

耕者入相並也
故曰耦而耕也

紹

廣五寸此鄭玄論語
之注說誤

一伐

嬰傷

盪

振萬振鷺之振也

尋燭

桔杝

所謂懸門也
莊子桔槔

旆

將帥之旗也先驅必
建旆故先陣曰旆

充幅

純門

致用工之器

水昏

水星者畢壁也定星

板幹

右合二十九年傳

傳三十年

鬪射師

注射師鬪廣也疑伯比字
廣射師別人

刺美反對

薛伯

後屬
于齊
又有薛
伯未詳

宋

殷之後公爵也固
當序齊之上注誤

路

路大也謂寢所

捷與倭異捷宗名

合卺二年

傳三十二年

神不可得見曰之神

接

神声聞于人声亦
達于神相對應也

明神

明謂与
禍福之明

其物其者指神

享

壹者也

涼

蓋与覆異

射覆

覆

中其言者謂其言也

劉錡以蓋為帛傘合風乃重矣言
其多力也服虔曰重蓋為蓋闔也

能投

注者躍也之義誤

接

反復

鄉者

講

肄

即喪位

注誤即位
者喪位也此杜
意也以喪位
故云然本文
曰即位則
非喪位明矣

閔公

傳元年

諸夏

注誤夏也也美也謂諸侯非謂中國

宴安

懷

暱

詔書之類

西伯

殷世以諸侯曰伯非五伯也鄭玄云哉黎之說也

同惡可惡俱惡也

恤

霸王伯季三也

器

古書皆器物之器也非器量

與其及

比

比入闕字

筮取筮以占之也居之置畢乃也

經二年

吉禘

禘者吉祭也此注及論語孔安國注是也三年之喪其喪二十五月也禘必於大廟然杜別立廟誤也喪中居倚廬置新死之主於官館此說也

別立廟

禘者於大廟而不立別廟也書之者非議立廟也以二十二月之故書其陳也

祧

注為廟之垣墻有誤也曰大廟也孝經宅祧作兆在此同矣

玦

兩斷圓環者乃决斷

繡

針刺上下之也注誤

厨

煎熟于物之所與今書厨少異

廬

舍

唁

弔國家存亡之類曰唁

五稱

衣裳相稱也

乘馬

注見誤

涼

涼味之雜也

寒

龙

說文黑白雜毛之牛曰龙

宜社

宜祭名

脈器

阻

阻

吉凶所由出也

方

又官方正之人也

僖公

經元年

遷于夷儀

刑置遷下此常文法今置上者示刑自遷故也精細之文法

荆楚

荆楚本同義

檉

御柳又三春柳云無和屋寬係羊中漢種初來矣枝纖柔如系而多下垂至手夏枝稍發碎花粉紅色至秋復開花故彼邦有一年三花之說

夫人氏

莊元年不書姜氏去姜罪之也

傳元年

逐

追

擇

撰

分災

以爲己患

地有二名強以經解傳誤

敗邾師于偃

顧武曰邾魯相侵伐尤多矣故盡不書經也注無證

傳二年

封

封爲諸侯也

產

謂畜類也產物之產也故謂人生不曰產然孟子陳涉者楚之產也林是夷也故鄙之

暱

暱

翼

翼伐音也虞救音伐翼而病之也注誤

抄晉邊邑

請罪請猶尋問

寺人 ナツ
奄官 ナツ

漏師 ナツ
于多魚 ナツ
師者軍 ナツ

閃 ナツ

傳四年

北海 ナツ
齊無北海自 ナツ

風馬 ナツ
風放通詩經牛馬 ナツ
風放本同音 ナツ

楚 ナツ
楚東接 ナツ
南海注 ナツ

末更 ナツ
微事 ナツ
微者微賤之微 ナツ

征 ナツ

履 ナツ
與封域異矣謂步行處也唯他國 ナツ
已履行而治之也 ナツ

縮酒 ナツ
醜酒也為灌酒誤 ナツ
非論語禘灌之義 ナツ

包茅 ナツ

包酒于茅以漚 ナツ
之故云 ナツ

包軌 ナツ
酒器也 ナツ

共給 ナツ
上曰共下曰給連言上字為主下為客 ナツ
驕泰多皆至上 ナツ

如何 ナツ

何如 ナツ

傲 ナツ

收循 ナツ
資 ナツ

糧 ナツ
計路程以贏餼也 ナツ

官受 ナツ

加二等 ナツ
詩乃爵也非加二等不至侯也今許伯死手車 ナツ
故以侯葬也孟子曰天子一位公子一位子男一位 ナツ
子男同位也故為一等子矣 ナツ

筮短 ナツ
注誤今校各其 ナツ
辭義上之義我長也 ナツ

渝物浸水其色變也 ナツ

薰 ナツ

蕝 ナツ
蕝草名誤也一也 ナツ
又一龍一蛇古文皆然 ナツ

墳 ナツ

吾又不樂 ナツ
注誤大子 ナツ
不樂也 ナツ

傳五年

視朔 ナツ
每朔議政令之官告之官吏之禮也 ナツ
謂告朔天子賜曆于諸侯 ナツ

素逆 ナツ

妖祥 ナツ

薪籬木也 ナツ

茭 ナツ

草 ナツ
艸茂兒 ナツ

姻 ナツ

恃 ナツ

表 ナツ

啓 ナツ
啓 ナツ
二字繫于音 ナツ

輔車 ナツ
注挾民春秋誤也輔者助車者也 ナツ
易經輔為頰車為牙車非也 ナツ

盟府 ナツ
注誤藏 ナツ
盟書之 ナツ
府也 ナツ

謠 ナツ
聲之麗也 ナツ
族名歌宗名 ナツ
搖之麗也 ナツ

謳 ナツ

丙之晨 ナツ
丙下脫子字 ナツ

辰 ナツ
日月之會 ナツ
謂晦朔 ナツ

從祖昆弟 ナツ
自祖別出者 ナツ

均服 ナツ
漢書五行志作衾黑衣也 ナツ
衣裳同色 ナツ

旂 ナツ
畫文龍 ナツ
酒旂 ナツ

旌 ナツ
析羽 ナツ
旗 ナツ
以上皆漢人之說也其制未詳 ナツ

旂 ナツ
蓋古音介也晨振旂同韻 ナツ

天策 ナツ
尾星之傍有一星曰 ナツ
天策 ナツ
傳說星即天策 ナツ

燭 ナツ

鷄火中 ナツ
中者中南 ナツ

齒 ナツ
男女七歲 ナツ
齒 ナツ

馮 ナツ

九月十月之交 ナツ
當時音用復止周土月 ナツ
即十月也定四年可以見焉 ナツ

媵 ナツ
男女通稱 ナツ

奔 ナツ
走 ナツ

魚 ナツ

朔 ナツ
月始生明也 ナツ

傳六年

新城

畏齊而城也謂新城者非獨新城而已

面縛

縛于前也漢書面訓背誤也

銜王極死人

傳七年

不競

下齊

知女

知才德

予取

我吾予何之類皆上置此古法

方物

乃產物

屬

奸

奸

知女

知才德

經八年

乞

掃注誤

傳文

復期月復期之月也

經九年

許嫁

笄

殤男二十以下女十五以下

王者

指創業之君漢以美為天子之号誤

二王之後謂宋祀

下拜下堂而拜也

勞賜

墮越

遠略

在乱

存

藐

諸

助

孟子

藐之

猜

有焉

有者有詩意也焉字舍前句又指其上句

經十五年

五年再朝注誤五年一朝也

歸于郟注誤

夷伯非祖文即展氏也

獲晉侯

得大夫曰獲因之賤之誤矣非軍克財書執矣軍克故固可書獲

傳十五年

詛誓言於鬼神曰詛

中大夫注誤上中下之中

三日勿指連山歸藏周易

狐蠱

以狐喻晉侯周易以蠱為事故其義不通

三敗

秦車敗也

狡

亂氣蜀注誤

外謂形中謂躰中

未定列注誤

還濼

使旋誤也還濼而不進也

輅

車之馬也

拔菱音通

踐

宮閉

誤履薪者欲焚死也

免

纒女之喪服絡腰者

裁

以厚

何有焉

焉指冥皇

任

瑕邑名呂氏也

飴甥名字子金

爰田

爰易也易民之磽田以膏腴之地也

州兵

州猶邑置兵于郡縣如唐之藩鎮

五黨五者戶

鞭

及可

言其惡長而後史籀

勿蓋乃之誤

傳

傳

面語

背憎

以上注誤

此一役也

注誤也送句之也宜屬下句

經二十六年

請
如注乞夕ノミコト歎又誤不保得

傳二十六年

茲平公号也号自亮舜始矣放勳重華号也

名獲字禽櫟
地名也又居柳工故

辱

訓為者辱于己
者當辱彼故云

懸聲

注誤因語意注是也殿其形類
屋矣又似珪言空空虛而屋独存也

副
本音富
又音福

傳二十七年

號令戰者相呼号故云

喪紀

先王
周人稱之謂文武
復殷亦然

入歸楚也

子文時不令尹故云使

謂失礼

糾

彌縫

貫三人耳

自注耳貫右耳而
使使持提也

此注誤也云使君令之也經文有一字
褒貶之也傳文絕無之義下治兵於葛
無使字于此映略文法也○子文將致仕授
政於子玉也非不為令尹也

率循

保聚

堪

終朝

注誤食時朝五也

靖

竄

文過

幼年少之通稱
祀認所言必不拘

竄

後世多用置字

過三百乘 子玉之才不過率三百乘也若過之則不能全軍而入楚也

作三軍 復大國之禮誤也音本小國也至此始作三軍者謂其始大也非復苟生安其居不思移他也

賦納 主農工商之事各以其方治之而善也今高書賦作敷誤也

經二十八年

刺之 七賜及是也史記刺史傳

界 川涯之高物曰原平地高者曰行

子玉及陳蔡之不書 注誤楚夷也故略之也故下曰殺其大夫得罪罪恥敗

賂齊秦 注誤使齊秦請救於楚也

傳二十八年

情 地名也不以壽終者

若敖 地名也不以壽終者

六卒 注周禮也周語二百人曰卒

老軍 志 記志故書籍曰志

原 川涯之高物曰原平地高者曰行

每 每五百同

原田每 此韻語每謀灰公是韻也今為尤候幽誤

博 地名也不以壽終者

監 堅之反對 戲 戲角戲

寄目 不獲命 止戰之命

煇 地名也不以壽終者

為大夫退 指子玉以下比然

勅 冒馬之日而 使不敬也

詰 若敖之卒 成若敖之地卒也

被 人衣猶獸之有皮也故曰被

蒙 館者饗人心食敵之遺糧故曰館穀注舍也不解字義

旆 建大將前大旗也

公族 注以族為屬誤

潰 謂果之壞

傳王 鄭武公輔平王如 禮尊鄭也注誤

鄉役 鄉與鄉同注誤

車宗名 輅 率大道車也道路之義

禮 命宥 與侑同ヒキデモノ一又二說宥免之ギニメ

旅 旅 旅 如注之意所謂映略法也

將 指子玉以下比然

虎賁 音奔誤奔者出奔三女之奔与走異也宜慎怒之義

不顯 指名位 覲 勤見也

四國 綏 車之綏

匿 指日者無數也

玄孫 自漢儒孫之子曰曾孫ニニ之子曰玄孫誤也曾者重之義玄者幽玄之義皆謂末孫也

出入三覲 布幣帛出入于王庭也其中三見于王也三被召

高祖 曾祖父之父曰高祖誤也高祖猶曰元祖漢高祖

殛 極刑也

九族 如九重九縣九天九州 楚辭曰九歌皆謂大數為喪制如此配當也

九族 楚辭曰九歌皆謂大數為喪制如此配當也

役 弁 多用皮

瓊 紅色玉

王 指子玉以下比然

降心 フシヨウキスル

訴訟 セシケン

夷叔 不詳字謚

爾大神 其美其彼同矣詩經所用其字多用爾字指之辭也

扞 アキマモル

沐采 沐采作木謬

枕之股 親死者之禮也

投 彼比通用之字論語投命與致命同奉命打君也此唯獻俘于廟已宜為變例

風于澤 注誤牛馬風逸之風也

衣之脊 謂無偏頗

衷 謂無偏頗

坐 自スエズル

躬族身宗

奄 奄息子未備

命夫 公及大夫皆曰爵又賜車馬曰命服所謂命再命之服此也夫賜命服婦亦曰命婦

別 足ノ甲チキル故其履曰踊

囚拘 アガリヤ

非 絶非也未詳

免 免刑罰也朱註ヒキヨフシニスリヌケルトス者誤

粥 カチ惣名

糜 ニクタラシカイ

饋 同上

深室 ナシヨメ

幽溢 チクフカイ

臄 去膝頭故不能行步史記孫臄有臄也

名義 名分君臣之義

仲尼 門人稱孔子孟荀韓皆稱仲尼

蒙 注誤人臣之類

危疑 善惡邪正危然可疑

凡 至終其通義曰凡

例 以彼此比以為準則也

貨 交易之義也以錢買物也

且 ソレニタヒトツ

取 注チソノ取次

貨 交易之義也以錢買物也

為 解

解 莊子ガホドキ也言復曲則其鬼神必徳言候福之此以復曾為解也如莊子解病解病

曰 ナラトイフトテカカ

傳二十九年

輯 アソビヤラク

燕 非享宴之禮也命宥以飲食也

云 アレカ此イフ

經三十年

冢宰 卿之中執政者

傳三十年

執事 今之若年寄ノ如者

東道主 當時知地理為行道者

行吏 李与

版 イタケイナスル

晉君謂惠公 註誤文公自為之也

白熬 今ノ豆イリイ

形鹽 齊魯有海已和他玉多用山鹽故貴重鹽

經三十一年

分野 以二十八宿配各國

傳三十一年

龜策

命諸侯而使祭也

經三十二年

廬帳

乃穹廬也夷狄之俗於土窖中設帳為居也

傳三十二年

殯

斂棺槨而置諸堂廂禮之也空棺者依埋也為殯誤然以時有雖殯後理也非常禮

軼

ハリキクス、

聲自柩出云

文公臨死知將有西師矣遺詔於使使柩有聲者已設之也欲以固象之心是文公之所以譎而不正也

管錠鍵通用

笄

錠也與鑄同其形橫穿穴虛中矣

有悻心

悻悻謂人卒有悻悻謂人卒有悻悻

吾見師之出必敗而

中壽八十

拱

澗

音マシ水名音シヨウ地多有異其音者我邦猶如上野與陸是也強不可改

經三十三年

犄

角

皆捕麋鹿之喻

犒師

犒高誦為日命而贈之也

傳三十三年

超乘

卷甲

古以革制故可卷曲

犒師

顧武補正之說是也

澗

厲兵

奉我

為死君卒

顧武補正之說是也

備

墮

不替孟明

不替者謂用孟明

一責大德皆謂孟明

稱

路寢路大也

外僕近習也

祔

附主於父母則附祖

文公

經元年

錫命

注誤謂策命而贈爵贈位也猶今世之贈官也

不共

七月而

葬陳則曾而字子緩置乃字此杜注精細之也此常文法此

傳元年

豐下

注誤面之自中頰方豐滿也

蓋時達歷者所識

此注誤左氏

亦歷止

序則

賜錫

祥

期之喪闋乃祭日祥也

諒闇

杜意既葬而喪闋矣猶如喪中曰之諒闇

效尤

是國之與

豺

省嗚呼也言心處之聲嗚者鳥之嗚呼發出之聲也

事諸乎諸之乎之合音也不可置乎字而置之者聲急逼而字字不分明故也

隧大風破折草木其迹為徑隧也

聽言聽君之言應答也

誦言誦詩書之類而語也

蹊桃李不言下自成蹊

靈有上中下三等。三等謚見

經二年

注王者殷人

張侯論社字作主故杜因之誤

注微人

非謂死父指魯侯也

禘

三年喪闋入新主於廟序昭穆也杜說是也

納幣

注

納采

擇女而娶之意也

注納徵納幣也古者曰納徵

已行昏禮

昏禮謂昏姻此乃指納幣

傳二年

勇則

則字而周之始此文法多矣特見召語

明堂

注誤謂朝諸侯之堂。毛龜曰周武王取天下而後祭天以文正配之謂其堂曰明堂也

赫面赤兒

聿脩厥德

注其字指尔祖誤厥德者指己德

聿助

也

厭

注誤以音之勢壓魯也

堪其事堪會事也

苟免

也

明見

齊聖

齊如字

白王

問諸姑

注致問於姑姊

注末游

謂高齋之類本者

經三年

注輒

後世多用輒字其義不一也多出于史漢

秦人

注誤人者卑之也秦者近夷故賤之也

雨及蟄

因旋風而昇天風止乃墮

傳三年

注體例

軀者九竅具其所曰軀也礼者猶軀也

與入

也

孟明有焉

有字夙夜匪懈以事入孟氏之身有此義也焉字遠又指其上事有焉之字他皆倣之

傳四年

會正

如今之年賀也復會者其國固遠也不敢拘時

允

也

在國

國家對言國指諸侯家指大夫連言獨指國

降服

降衰之降也注誤降人者脫服弔人亦然

出次不居

也

政不得

也

爰於

也

究

也

肄業 ナラス

儀 ウラム

干 本義求又与奸通

經五年

口實 食亦曰口實

傳五年

忽諸 如通焉然尔皆同兒之聲

逆旅大夫 則駭畏之有錄位者也

比内大夫則輕賤也

沈漸 沈弱者

高明 大屋曰高明

注九爽 曰地之高也

經六年

告月

注誤天子賜曆於諸侯曰告朔閏月天子不告諸侯故不朝廟也視朔者諸侯每朔朝廟視政也告朔者天子之禮視朔者諸侯之禮也視朔又曰告月。周之制閏月多在月之終也

傳六年

聖哲 事三キトキ上テクヨイ世未有聖賢之名

律度 律度量之所由出也

藝極 六藝之藝

風聲 風者天地之聲也聲位皆曰風

辟 キキマツル

逋逃 ヒキナイカケチ

董 ヒカミタテタス

券契 テガタ證書

秩 禄之格式

滯淹 チキレモ

瘁 カチケル

傳九年

神人 方之不可得知云

傳九年 在

傳十年

下見之 王下渚宮而見子西也

巫男女 通曰巫

諸夏 百有美也

臣歸死於司敗 注誤歸猶趣也

將入郢 已有叛心故入郢

藪 草木繁茂之所

右于盂 陳形似盂其形圓也

注張兩甄 甄者作陶器之機械也其形圓也

載燧 為焚藪之器

疆禦 イキチイソヨキ

罔極 キワマリ

注極中也 誤本義極者棟也

非辟強 非者不之義

傳六年

駟乘

注駟乘四共車。將入戎右入御者不別加入焉。絕四

駟乘 加駟乘合三人

命宣伯 非待事也

自之父之二子死焉

注之字讀焉与誤也可以

徇殉 イキマシメカレ

經十二年

子叔姬子者父母存之婦

傳十二年

先君之敬器非告廟

稱先君者傳來之器故也

坐謂不脫金甲革而坐卧

輕者步卒之類

肆

注誤暫往而退也注意誘敵也

注從綏司馬法從作縱恐誤

經十三年

壞

次第ニテ終ニ大破損トナル

傳十三年

塞

互闕異周圍設柴垣

由用誤如字旧勳

能能居賤也賤

以魏持去圖籍故

執執幣者示不偽且幣于晉

于秦

履宗名

注躡

以策

注馬過示已可策策者策略之策故贈策以示其意

覺

示已覺則去之精

莫如之變格詩經有此文法

命在養民

注誤非百姓之命邾子之命也天命邾子以養民也

賦鴻雁注誤宜以顧氏之說

注四章以下可削以下字

注為鄭還可削

經十四年

字入于北丰

字誤

注誤非移其所葬星之光芒漸長而及北丰也

注許復之復位也

傳十四年

注寢於家致位也

蕭

一說非附庸宋之畏

夫已氏已助薛也

已之子

注某甲其乙

傳十五年

華孫未孫之孫

君之先臣

臣者外臣之義君臣之辭也

亞旅次卿

爾親

猶毀

注以喪制論之誤雖經猶毀瘠耳

門于句鄆

注誤云子攻敵之門而死也

社公之位見莊五年

滅之指國

獲大城焉曰入之指玉

亂取國因敵玉之亂取之也

弗能在矣マシクケイラヌ

傳十六年

弗及盟

告朔

年之十二月天子賜曆于諸侯事見六年杜氏告朔視朔相混說誤也

視朔每朔於廟聽政也

經 注 非一也 舉疾而不視胡者譏 不疾而猶不視胡也

侯君間 侯作侯誤注誤間者 病間之間

張廩

帥率 二享義同

北門不啓 謂無逃道

罷

北門不啓

駟 傳車迂解

饋 食名

詒 字實同又以 薛今贈之曰

羞

注 媯祖母祖父之妻

不能大夫

帥甸 都外之圃

傳十七年

藏陳事

孤之二三臣

此鄭伯自言辭也古者已之 書中猶載王之辭

不擇音

注 誤音如字 莊子有此例

鉶

注 誤孟子鉶以木從金皆謂棒也鉶活用

傳十八年

注 唯此門左右有池疑此則是

指本文申池

夏五月

扑

何傷

二妃 非姜

今日必達

達于他邦

周旋

鸛

還觀

前後左右

汝也

不度於善

注 度居也此度為入声与宅通誤注 度者法度之度也

高陽帝顓頊之号

蒼舒 以下皆別号

愷

訓和誤樂也 天下久多之

此注誤矣堯舜以上孔子不 說也無書之可證故也史遷 猥書五帝本記由此誤來矣

懿

世濟其美 謂數世之名家

時序

是與

渾敦

見莊子

菟 隱

注 誤

窮奇

謂極異于 儻 杌 惡木之名

注 無儻匹

號食

注 誤字義自貪 飲食生

激稱

蓋事宣也

宣公

經 十一年

注播蕩播種實也又披揚之意

傳 十一年

封人 注誤守封竟

板幹

作塞垣先建幹前後設板於其空處填土也不然乃崩

程

略 注誤

基

趾

餽

糧

注監

素

勤有經

注誤也已勤則他人繼之也

蹊

徑近道

猶可辭乎

唯君不聞諫然猶可言乎

可哉

反之

反邑于陳也

吾儕小人連讀

鄉

注因周禮誤州者大小通名也人之可居也皆曰州

傳 十二年

俾

城上俾倪。女牆窾穴以瞬視於敵故以俾曰俾倪

皇門

皇者涅也城池也蓋皇門者涅內之門也

翦

翦同注意 削爵邑也

率牛

欲為牧圉也

泯

徼福

我不德而難保之故強為我求之也

夷於九縣

夷比也九縣謂楚之縣也九天九淵之類具數而已

庸可幾乎

庶幾取也

無及於鄭

及字有至之義下不置於字及河之類皆至之意也

觀釁

軍鋒也觀動靜變化也注誤

追蓐

亦軍鋒也草坐為蓐大軍之可舍處又可息處主之者左行也

轅

右行主車轅也以車為軍備者注誤

元陳

前茅

楚者暖地而多生茅矣故以茅為旌旗也猶織芭蕉為布

慮無

察敵之無也注加有字而解之誤

象物

注誤也譬左象青龍右象白帝之類

內姓

謂同姓外姓謂異姓

服

等威

等差之中有威儀也

兼弱

鏢

侮

輕易之意

遵養時晦

注誤晦者取之以養之也取之者除民之害也養之者憫其暗弱也

耆有昧

致昧有於我也謂之也耆至同致也

無競惟烈

以律否臧

否不通尚書

如已

枉律以如已意指疑子

藍縷

廣

卒偏之而有字

不能文無字門不能文華

聞先君之出入

此行也旅行之行也

不率

導

遷大國之跡於鄭

迹足也言使楚之足踏出於鄭國

挑

致晉師

靡旌

非時謂非狩時

注 止不復逐

止之注也

單車

非謂一人乘車也無相繼之車也

徒

卒

鷄鳴

謂夜明也漢以來為夜八時周之世日夜為六時漢以來為三時故誤

輓車

以多車環之以テツカヒ繋之也

不穀

諸乎

雖諸字足語勢急故加乎字丁寧詰問之辭

其

注是也蓋与教通

以他馬反反音也

注 冢兵

大夫之臣皆曰冢兵總稱之也

楊

枝之不垂者

柳

蒲

枝之直上者故

武軍

埋尸封土以如陵也

京觀

一說京与鯨通

載

乃迺同乃言言

臺

臺宗乃矢之袋

鞶

韋袋

肆于時

肆者居肆之肆

戢

謂如鳥收翼也

時繹思

我徂

亂離

孰字離散之為為意誤也

爰イツク方
與焉同焉轉為安
轉為惡皆屬義

戒マヒヨリ申シテ

敬言与戒異見謬而敬言之也
文章之奇句謂之敬言策

續キヌク

傳イタリ
軍鋒

山鞠窮自川出曰川芎
自出山曰山芎

河魚腹疾魚之疾腹脹矣
人亦受濕乃水腫

經張三用元ハシマキ
此用經字者示其難免也

傳十三年

惡之來也注誤如彫題之說

傳十四年

使謀而來使鄭謀而晉將來也

投袂古之衣袂長故欲
立乃先執袂恐踏
之也事急故投可

袖ソデ
為手之出入可

庭實旅百以下劉說是也

傳十七年

燮乎ヨヒクハ
乎呼聲之乎也田也賜也○乎者心決口疑之聲也○與問
詰之辭与邪同カシラント誤

注易遷怒也

誤也彫題之說是也遷怒之解
古人皆誤謂昨之怒遷今諸外矣

庶邊沮チカラン

庶有豸チカラン

嘉好兄弟トウシテヨクシム

友于注
友于歆兄弟之字謂之歆後ニリチカク

傳十八年

注懲求名之偽謂僭王号

注キサシ
一夕之漸チカラン

成公

經元年

丘甲

丘者邑也也甲士于邑也丘岡為民○莊子丘里孟子
居平沃為田圃○丘甲猶軍團○丘氏可徵○邑トチ
不拘太皆目邑

甸郭外之田圃

傳元年

微イタリ
多要同イタリ

傳二年

傳

注誤鄭說

礫

不脫死者之衣而曝之也

謂若何

此注是也

則如二字連為反語

隕謂死也

纓アケマキムスヒ

無能為役

役軍役也

繫桑本

曳根以起塵也又示多力也

朱殷

古音イ於爾反誤烟

闡埋皆音インツキシモン

殿

非退軍之時而已進退皆曰殿

子豈一指張族

環頭ヨリヒキク故

並

常左手執三右手執三兵今并

枹古音ホウ今音フ

且疑且之記

越ノチコヘツル

發越

隊ナチテキツク

定其右シツルノ意

輶

說文卧車也杜注可也又編竹為柵日棧然則以竹作車曰輶

執ミチカキタツチ

執軍中必持執者為繫馬也

絆ツグ

陷フツム

屬タツク

攝トシム

三

注誤劉說是也

帥退

帥有退心者入狄平

注アラケル

抽

拔車上之戈以冒齊族也

注カホフ

護

注

單還

兵獨還異義言齊族帥少兵而還也

銳氏司徒

辟氏

漢壘壁カキアケドテ

龍タカキウチ

畝ヒクキウチ

疆理

謂龍畝也

濟ユキトカセル

五伯復殷諸侯曰伯

震イコウ

注ツメル

瘞墻

四阿

四方王殿也マカレ

翰イチマイイタ楨イチマイイタ翰

檜チギリ

注チギリ

注チギリ

煩イシイ

縱シヨウチウシヨル

何ナシノシナセシ臣ナシノシナセシ之為ナシノシナセシ

注誤

明德

有德之人

天子彫題曰子

蠶者復姬之夫

室 カサイ

宴 ウチクワク

誰居 タレナラニヤ

見礼記。日居月諸皆居之訛也。乎字之意。居乎字間。

不可以已 イヤトイワレヌ

無為吾望尔也乎 タメニ

大户 注戸

巴責 注責

償通。不償金。錢之息也。

浦責 注ヒキナイ

不式王命 注用誤

酒飲酒面赤也

舅指妹之子曰甥 ハカタクナチ

疏掠 注テラクム

傳三年 褚 注褚

傳四年 字 注字

傳五年

餽

饋餽。蓋同字。輝輝皆音貴。

重 注重

捷 注捷

注邪出

注王祭示王柱也

鼓噪 注鼓

倒錯 注倒

經六年

立武宮

築武軍本文無之誤也。立武公之宮者告成事也。

傳六年

授玉于東楹之東

文在西王人在東俱。晉侯未進而鄭伯遽進故。進可授坐席之間。過東。

視流 注視

其位鄭伯之位也

注端 注端

注倚晉之功 注倚

獨衛告也 注獨

衛死字又靜字也。靜字之上置獨。字古文無此格矣。告活字也。動字也。

唯衛獨此古文法。莊子唯舜獨正。唯松柏獨青。唯我獨存。衆人皆醉而我獨醒。古文然獨字自史記誤來。

衛唯信晉 注衛

此唯字繫信晉之字。不受衛字。

雖而

雖下置而古書甚希矣。唯莊子有二三後世文多用此格。然不可用。

沃饒 注沃

監 注監

其惡易觀 注其

陸說。是也。水中之。其惡易見也。

愁 注愁

執 注執

溢 注溢

僕大夫 注僕

僕園 注僕

溢 注溢

管仲之子孫杜氏輩
云管氏無裔誤

字養也

注 別邑

齊盟 齊臍也臍
於人身正其
中也

十二年之內
管仲之子孫杜氏輩

傳十二年

有宮林之

在晉 有害在晉
之略文

備樂

備八音也杜
備六代之樂亦
可為一說

體薦

儉非儉約

傳十三年

受天地之中以生

天地和合則其氣和矣謂之中氣人受其
中氣而生矣魚龍唯受地氣故無聲禽
獸獨受天氣故雖有聲不能言語也皆受
陰陽之偏氣也唯人獨受天地之中氣

威儀之則

詩云有物有則朱注以物為理
誤也則者法則也

養以之福 漢書律曆志

篤志之厚

敦益厚也

大節 与大事同

注 口宣

即世 歷一代故諸侯死
謂即世

集我文公

与成大勳之成異矣
集者鳥集木也

擐甲冑

甲者可謂擐甲者不可謂
擐而猶曰擐者連言也

致命

大造 与成異

保城 保身
保高

而

俘 俘獲之俘本義
因為取之義

杜曰此致命者口宣也誤
以書告也後世尺牘之始乎

撫我

我字子對
下文君字

利吾

吾字我之誤乎君我相對女吾相對
如彼我夫吾相對之例。夫子吾子
吾親辭

我字子對
我字子對

虔

劉以刀殺也

杜注宜言寡人 注說誤

州 人之可居住也比昌州大小通名
洲者水中小渚也取義于此也

國

諸侯領一域謂國也與陸者州也仙臺會津
者用也堯舜之時定為九州矣至于漢定
為四百余州世三沿革無一定之名

赤狄白狄

杜說誤
附注是之

吏

主事者總謂吏後世輕官多曰吏吏騎
徒卒之類

其德凶德小德 二三 今云フ舌ヲ二枚ニ

承寧諸侯

傳十四年

鯀角之兒 復之 復歸衛國也

微 翠微之微絕見而遠辭

晦与萌對

篇自始至 章一章一章

汗曲

聖經者厭汗穢之字故屎 屎字假借用矢溺之字之 類此亦不汗也

舍 十五年

前志 志者記志之書也 語者記語之書也

右師

領師旅故曰師 兼領文武如我邦 右近衛大將

老佐 老聃老者族也 有老氏之一證

紀 綱アミシ自ヲ 目トスフ

經十六年

不見公

經文不字用弗字弗者古字也 孔子好古故字亦用古字

公會尹子 國語之證

傳十六年

補其闕

注誤謂方 事之不足

其行速

遺能者

壓晉軍

此橫ヨリ晉軍ヲシテ

笮 如葦板屋密也

䟽行首 注是也

輕窺

物空洞則其 中自幽遠也

以舊 注誤用旧臣而 不用新臣也

巢車

國士 与天下士同國中 第一之義

射其元王中 厥目

注讀誤彫題 為上者辭誤易 之逸文也

局

蹲甲 注誤 使甲蹲踞也

詰朝 古來之說 為詰誤

趨風 風者下風 風

君之外臣 非臣而称臣 者礼辞也

蒙甲

古者蒙面目而使 敵不得見也故用 蒙字

拜 軍礼不屈腰唯 下手

肅 注誤 注不得答 宜为拜非問也

禮

不在馬 不在心于馬也

謹駘之

注誤謀伺也如今俗之細作也

單

子在君側 言子在君側則堅固也

不如子 補正讀是也

再發 再盡棚中之矢也

好以象 古又好者美好之義

某 六朝文稱已曰某誤

與吾 古全反讀必用我字不用吾字此用之者蓋語勢故也

不亦識乎 免使者免使者之死刑也

脫

陳京名 列族名

蓐食 早食也

諸臣不佞

不佞者諸侯之自稱大夫不稱之此曰不佞者非謙辭也猶曰不能也

引過 王自受過也

責子 友誤也將赦之也

隕師 徒者而亦聞之而為汝誤

貨 交易之品

訴

弭

先君無乃有罪乎 注誤君列諸會

注指成公誤 指古公

霄軍

失軍

注將至與軍相失 軍者陳地也不得陳地也

多門 謂命之所出多也

亡而為讎 屬讎之齊林之也不可謂為晉讎

介大國

為食於鄭郊師逆以至

十七年 闕

十八年 經

注鹿苑

傳十八年

周子

与孔子孟子之子異

生十四年矣

古書記年例如此又歲十四年〇歲者數系于天年繫于人

菽 豆之宗名漢以來用豆字

内宮

夫人之宮

鰥寡

非謂無夫妻而已也 孤獨而無助者

匡

罪戾

宥 与寬異

私欲 充莊家之辭

儉 言行財物

校正

軍尉 武官之首

候掩

六駟

如今之御馬者其馬足疲月整此趨步也

大國無厭鄙我猶憾注此吾患也誤以為諸侯怒其放討之故非患也

不然謂不鄙我也注文理不屬

亦吾患也レモマヒツ

亦承上辭レモマヒツ承鄙我下亦字是注意誤也不承上而置亦字文法固多失不亦悦乎此也コレモマヒツト云辭也

憂患宗族西字義異也此以憂為患美

且事晉何為林注是也

班爵爵人各次弟上下カレリ

襄公

傳元年

不登叛人注誤ノボス

朝之朝于即位之諸侯

聘焉指即位

傳二年

靈

注誤ヨキテ中クライ惡事靈有三等見莊子

頌琴

風雅頌皆謂音曲也頌琴者歌頌典彈琴

哲人哲通知也

話善言也

注適母父ノ本妻

姜氏君之妣也注指成姜誤穆姜也

注指襄公誤成公也

孔偕偕子注誤

非異人任注誤

官命

注為官職誤君命也後世以官命為官命至四自此起

傳五年

貳於戎

注誤貳者副貳之貳本膳ニ膳ニ

覲

私覲

成屬鄙ハイカ

挺平直見正直見

扃注誤暗見言周道明我心暗也

集人

惡人子辛來定

楚人討貳討陳之貳也

注誤人者指下文殺人之人即子辛也集人上マレルノ義來定召子辛而定也

無重器備

カサドカヨクイ備者豫備之義

傳六年

狎

獲

調戲

枯

宗名

難以勝

注誤不勝其職也

幾日而不我從反語

善之如初子蕩未出奔故好之如初

煙之

注別邑

遷菜于郛

遷用人也
非遷屋也

傳七年

隊正

隊者險泥之地
可以禦寇

廢疾五肱不具

將立之

注誤
立嗣也

弗躬弗親

正直分人我誤也

使掌公族大夫

注誤為公族
大夫也

委蛇

謂從者也

注誤從與衡對縱橫之從也
從者不屈身也謂貴人

衡而委蛇

注誤
不能伸身此賤人

傳八年

驕競

親我無成

鄙我是欲

注誤
欲鄙我

不可從

不可以從也
以上注皆誤

如匡行邁謀

乱略

略掠同

郭保

保堡也
小城也

馮陵

啓

翦焉

註誤

控告

引袂以告勗也
請殺之意

有楚之命

謂自楚之召致之命

行李

吏理皆
音通

標有梅

標標也
標也
作標也

誰敢哉

注誤彫題之說是也如標有梅之詩意
不待時也言不待時而從君之命也

傳九年

為政

與執政同從政聽政皆同矣
論語大全說為政君及政臣謬

○注政卿誤豫備火之說亦誤
此火起而後為之備也司城主城墉
官也火後完繕城郭者亦為後
備也

里宰

徹小屋

畚

掘

綆

盆

標表

正徒公之役德也

隊正

主險阻之官

討

亦

刑器

注誤謂投拮腰斬刀之類也

馬ヤチ
校正 校入者畜魚之官

六官之典

周礼之說也六曲者治典礼典刑典事典教典之類設六官謂六卿也○宋不由周礼也杜注以周礼為說誤

荖伯

鄉正注誤

四墉城之四方牆也

積陰之氣 城者積土壤而成者也故謂積陰之氣

知有天道

知有卜筮同知有○宋多火災天道之驗也 是天道

食於心

心星也配食誤

紀時焉

出納火謂放野火禁野火之類自十月禁鳥銃之類

閱

殷人之禍敗多由于火也

艮八

六九者變數○二支少陰八獨不變七八者不變數 故曰八

注一爻一數之誤

隨其出

注誤

彖

記卦下曰彖有曰字謂彖傳也

元眚以下今在文言十翼非孔子之作一微

嘉

會合之美

亨

亨字古同亨

姤

荀子非相篇列于姤皆美好也三美麗麗容色以求媚於人也

競於教

注誤聖人之教易方

農宗名

穡

稼

行栗

注表道樹

盛饌

饌

青

過而災于人 曰青

肆

注誤

圍鄭

注誤

晉使諸侯圍鄭之辭也

三乃四軍與諸侯之銳 注誤

猶愈於戰

注誤

敵

艾与刈同

載書

埋牲血加書于其上故云

夫婦 猶曰男女

桃

多漢以來之說誤也

塾隘

注木女傾

注三番四軍

處 処置也

一番二番トカワルナリ

質質命鬼神

施施可民之好舍舍民之可好

傳十年

十年經注 國詩 討其罪也

壽夢 夢乘音通吳 夷故無字義

紂

扶

縣門發

機發則 靡乃閉

蒙

覆

成隊

注誤一列也 為一備之代也

班師

始于大禹謨班序列也將還師 乃序列師而成不虞故曰班師

亂命 當之命也

武守

守武也

必用乎取之

注將言尔

尔字訓而也 尔也言尔誤

房

禘樂

禘者三年之大祭是也 諸侯皆為禘祭 此禘者天子之禘也 周公有大勳勞於王室故 賜魯公獨以天子禘祭之禮 注魯公云 唯祀周公用禘祭後至群公用之者漸而僭也

注 三日自

桑林

尚益大傳云湯伐桀後有七年之旱乃卜之繇曰牲用人則雨 湯曰我 為牲而祈桑林之神乃雨此其樂也 疏引呂氏春秋然呂氏魯莽 不可取也 莊子說刻盜破漁父讓王皆偽筆也 東坡亦云此四編自 呂氏出矣其妄可知

楚令也

注誤顧云嘗与 楚盟之命令也 此 說是也

征

吳音シヤウ是也 陵下莖 征八庚雄一東古韻皆韻

大夫 宗名 卿 族名 尊言東卿對言 卿貴大夫賤

猶有鬼神

若曰鬼神有無固不可測 若果有之 後世文代猶有以果有

注

相尚

無意也又与對シテモシ

有成行

注志字可削行者將 去为行列也 或往行

猶將退

猶与均音 如字亦通

右伯輿

注命夫命婦

魯天子賜服謂之命服 因 服定爵矣 謂之命夫其 妻曰命婦

寶

牲用備具

平常之食亦曰牲 注共祭祀誤

北沔沂字

旄 水牛也 赤牛誤

傳十一年

政將及子

三軍之政也非伯王之政也

闕宮中之門

ホカヘトコリクニ延

征

注公征誤軍征也本文使無征者唯取租稅而已不取軍政也

右還

注左旋同還也如字復始之道曰反自他道曰還自他道交亦曰還

先王

自大王至于文武

先公

自后稷至于大王之父

十國

注誤晉不在其數

攝威

藉手藉借也

淳

便蕃

左右蕃屏也注誤便便利也蕃

義以處之

之字指德以上同焉之字連則指上之字左氏多此法

宗廟

注誤辨親疏之處總云

同宗

同族

注高祖以下

謂有服者

夫婦

与妾婦對故夫人

姑姊 姊妹

父之女兒弟長已者姊妹少已者姊妹

以上合十二年傳

傳十三年

蒐

因田獵以試人之能不能而撰其才者与衆共也

儀刑

文王萬邦作孚

農

旧說農厚子也濃醲同義經解中春秋左傳小疏云農宜作展宋本左傳及石經皆作展

窀穸

注誤葬穴也

奄征掩也

書事時

承城防之事也注意為農隙誤

卜征

注為巡狩誤征伐也

傳十四年

注四嶽

杜注為一人是也
孔安玉為四誤

被

首飾氏云名目分リ出ス

蒙荆棘

散髮之兒注疏誤
蒙荆棘而來

冒

如鳥帽子
冠首首意

蓋

蓋字左傳甚解
矢

繩

除也除惡之意

裔

衣之下也

胄

天子

角之

蹄

焦循之說詳也

不免

當今不免
此責也

贄幣

不通

不贈幣物也

何惡之為

厲

注
寒衣至于帶之際也
被邦帶高故寒衣
乃及臍下也
厲游厲之厲

未是有也

未嘗有之也

馬首東

為歸玉
之故事
不聞東

不待

多遺

秦人

多祗也王引之經義述聞讀為祗是也襄
二十九年服虔本作祗定十九年多取費此
例多矣多古音シ故通也

注汰侈

不書情也

註誤顧云後會
為情此說是也

為

知言
知事情之言

入使

非使也使于君也

注鹿乘

音通

幣

宗名
字
蓋古同

愈乎

注差誤

郵人執之

注誤為孫子
執之也

射為禮乎

注誤不殺師對師之禮也不廢命事君之禮也不求中
此億說也先儒自儀禮射禮誤來本誤論語主皮文
也主皮朱注以皮為革誤皮獸皮之未去毛者熊帛豹
之類也中之蓋擬田獵也不主皮者不主中之也射以習禮
故主揖讓故不主中左傳庾公差曰射為禮乎注禮
射不求中是也詳論語知言故略之○為非射禮
也君與師之禮也○主皮技巧可習習日而至此故主中而不主
貫達也

輶 ノビキ 輶之卷者其制如鈎掛衡者也

六 ナカニト 六 ケル 六 ケル 六 ケル

暴字可茂之上錯簡也
具水之安使 王引之經義述聞云具水之安使
熟字在襄 年昭九年

○尹公他康公差見孟子孟子謂周杞梁之妻
謳歌之事亦見孟子在左氏小異矣弘
曰蓋左傳者孟子以後之作乎論語
中之事見孟子二十五箇條
弔 ヤサヤドクト思ヒラレム
死長禍難皆云ニ

越 ル 越 ル 越 ル 越 ル

發洩 ロケン

愍 フヒニモフ

營 コチテアテトモクロム

寄 ヤドナトル 寄 ヤドス 寄 ヤドス 寄 ヤドス

及其復也 以前ノ下ナリ

良君 天性自然妙ヨキタラキ

失性 性命

百姓 殷以上百官謂百姓姓氏
傳統之義也周以下唯謂庶人

注貴尚 ズキヨミタトブ

徇于路 謂如徇于邑
中之府

舅 ハカタクナケ

胙 クシヒ 大 ナ 師 ナ

注游車 アソビ出車

所望 トコロ 王 ム 注所瞻望 ヒラル

傳十五年 采衛

采者采地之采也衛者以文武扞衛也五服始于
衛又見周語九服之說周礼之億說故與古
書齟齬矣

易 カヒヤ 淫樂之曠

千乘之相 謂堵尉氏注誤

宋人或 アレヒ

請 ニヒヤケル 死 死スル命ヲ請ヤケテ
生 生スナリ

傳二十六年

與之卒之 上之字指人
下之字指物

弱焉 ヨク

懿氏六十

六十者六十个村也論語
駢邑三百亦謂村數也

蓼蕭 カワラヨキ

入夕夕飯也

視之尤 為甚之尤

信 イカモ

班荆 班序也

如楚 指都之辭

刑不濫

殄瘁

祀

復陶

非官名也。羽衣也。見昭十二年。復猶重也。陶亦重也。重土以為器。陶山重曰陶丘。重羽以制之。

傳三十年

嚳 驚以數也

鳥鳴 嚳亦鳥聲也

弱植根弱也

教 隨意

布路 散而歸也

羊肆 注市列誤 魚店猶屬

莠 惡草乱禾者 莠有音通以戲

陟降 陟降于階也 在帝之左右者 不忘信也

偏寬之及也

廬井

廬カリヤ茶店ノイ井者市井也田畝皆以井田之法取稅也五家相保自五人至二十五人互相治也此謂分伍之數

唯君用鮮

川魚之新者 通謂鮮為新

褚之 褚者包也言取衣冠以包之而去也

民譏子產立田租之法

傳三十一年

語偷 與偷同

諄

諸侯喪五月

衽

擇賢才 義均 義理

情

怠

死所

閑閑

介 獨立見左右 相狹之義

索敵賊

平場

巾車 主車者

瞻其事 瞻猶視

無寧 菑患 文法非反語 昭元年無寧不之

羸 諸侯

羸受也羸猶餘商之利 曰羸如曰利之餘

宴好

繹 連續也

執執 逝不以濯

洗熱器也非濯手也

仲尼聞是語

孔子襄公二十一年 今茲十一年矣

操刀

棣

選

攝

猶調也從金鑷也鑷者合以能調者也攝政

傳二十九年

不尚取之

有知也送葬

何有馮

歌會絲竹而歌詩也

三監

自漢書地理誤來

王風

王都之諷也猶曰周風

東征三年

注 金縢曰周公居東三年由是案之此非征伐也避二叔之難東居魯也

注 秦仲

周之宣王之時人也有功于王室王乃賜周之舊地襄公者秦仲之孫

澗 風涉水上也聲之大也

婉

陰 謂武之過也

唐 堯之都也周時猶唐後改爲晉此時未稱晉也注誤

昭公

質 執鷹之類

幣 物名

先君之嫡

內官

傳三年

董振

公聚

蠶

燠休

謂陳氏之撫育民也

里旅

公乘無人無御者也

溢尤

以樂消憂也

湫下地

爽塏 高地

更公女而嫁公女者公子之子

競爽 二惠不死相競爽猶可也

傳四年

待其歸

喪浴ユカシ浴死者也

藏之也周

震雷之隕也

矢フクイ札甲子

將墮幣

諸侯祭宗廟必用幣矣
今不田武城不能祭祖先
為謝也

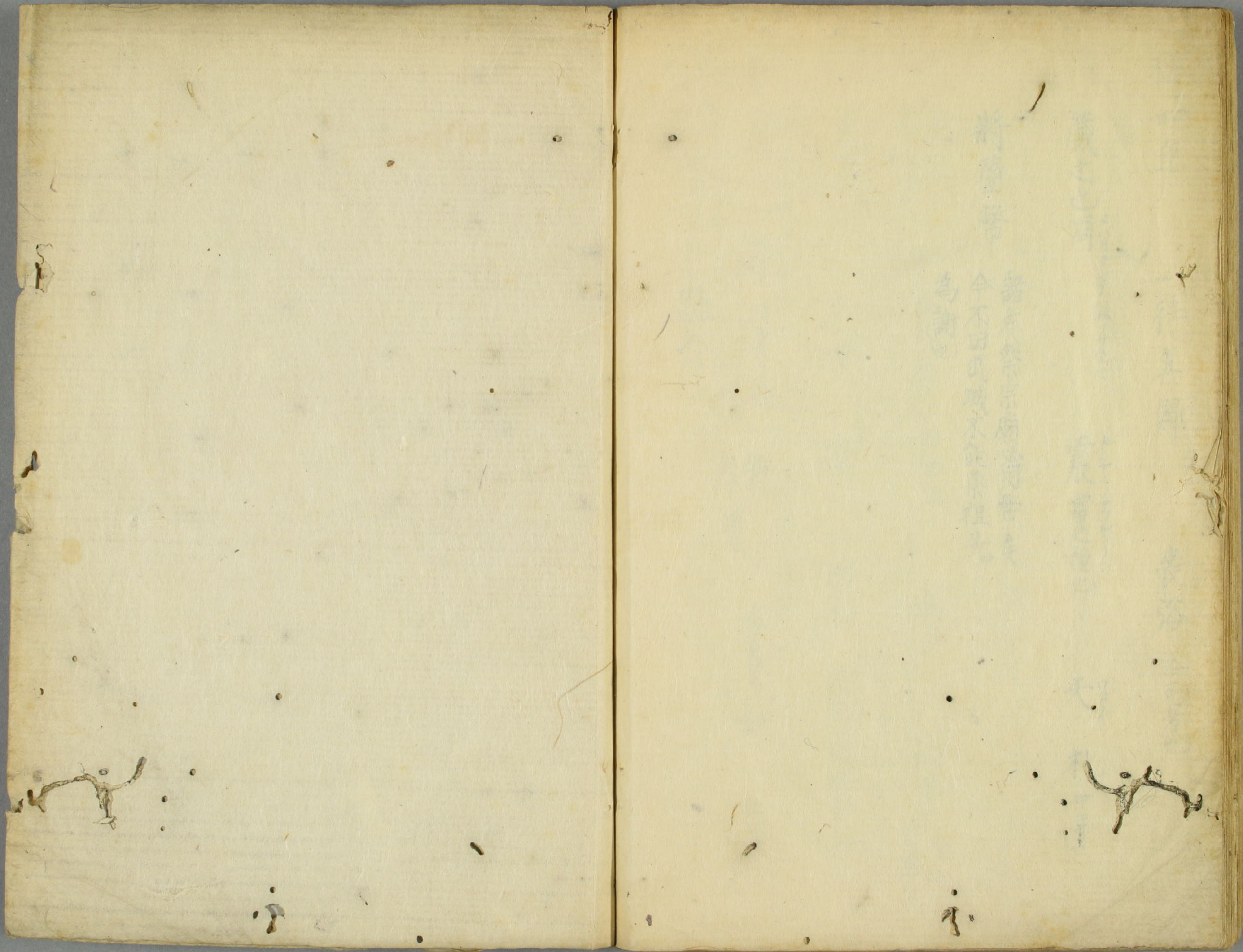
劉三羊

曾國公

曾

朱氏八

四



Faint, illegible markings or bleed-through from the reverse side of the page, possibly including characters like '新' and '今'.

