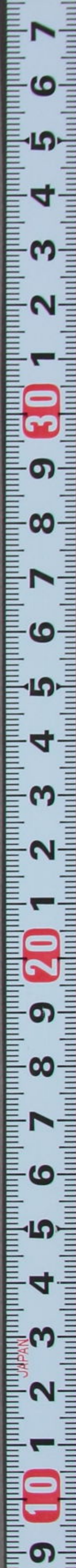
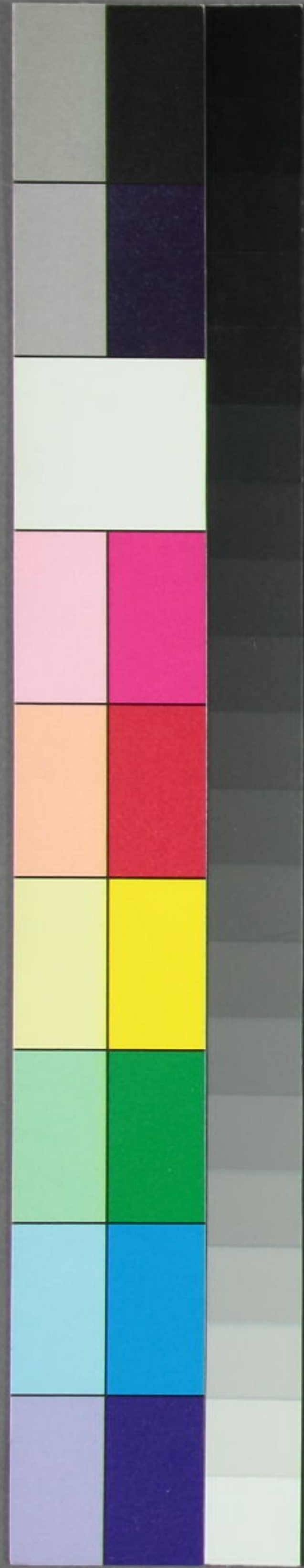


再刻  
頭書

易經集註

第十九卷  
漸歸妹  
至漢  
第

仁澤  
2200  
11



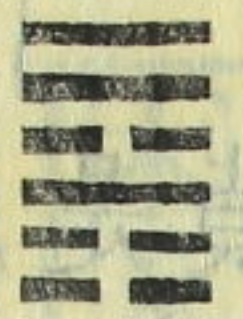
信 12  
2200  
11



○句解云漸謂以序而緩進也木根止於下而枝梢漸高之象

○句解云女嫁於夫家必備六禮而後漸親則得其正而吉善

# 周易卷之十九



艮下巽上

程朱傳義



漸序卦艮者止也物不可以終止故受之以漸漸者進也止必有進屈伸消息之理也止之所生亦進也所反亦進也漸所以次艮也進以序為漸今人以緩進為漸進以序不越次所以緩也為卦上巽下艮山上木木之高而因山其高有因也其高有因乃其進有序也所以為漸也

## 漸女歸吉利貞



以卦才兼漸而言也乾坤之變為巽艮巽艮重而為漸在漸體而言中二爻

○蒙引云六禮者納采問名納言納徵請期親迎也昏義註引疏曰取妻之禮以昏為期因名焉必以昏者取陽往陰來之義

交也。由二爻之交。然後男女各得正位。初終二爻。雖不當位。亦陽上陰下。得尊卑之正。男女各得其正。亦得位也。與歸妹正相對。女之歸。能如是之正。則吉也。天下之事。進必以漸。者莫如女歸。臣之進於朝。人之進於事。固當有序。不以其序。則陵節犯義。凶咎隨之。然以義之輕重廉耻之道。女之從人。最為大也。故以女歸為義。且男女萬事之先也。諸卦多有利貞而所施或不同。有涉不正之疑。而為之戒者。有其事必貞。乃得其宜者。有言所以利者。以其有貞也。所謂涉不正之疑。而為之戒者。損之九二是也。處陰居說。故戒以宜貞也。有其事必貞。乃得宜者。太畜是也。言所畜利於貞也。有言所以利者。以其有貞者。漸是也。言女歸之所以吉。利於如此。貞正也。蓋其固有

○蒙引云女歸以漸如何吉。蓋以漸則得男女之正而無失已之嫌。

○蒙引云之字疑衍。或是漸字。漸字之說似更有理。

○句解云諸爻漸進而各得以當其位。如此而往則能有其功效。

非設戒也。漸之義宜能亨而不亨者。蓋亨者通達之義。非漸進之義也。

**本義** 漸漸進也。為卦止於下而巽於上。為至五。位皆得正。故其占為女歸吉。而又戒以利貞也。

彖曰漸之進也女歸吉也。

**傳** 如漸之義而進。乃女歸之吉也。謂正而有漸也。女歸為大耳。他進亦然。

**本義** 之字疑衍。或是漸字。

進得位往有功也。

**傳** 漸進之時。而陰陽各得正位。進而有功也。四復由上進。而得正位。三離下而為

○蒙引云此釋利貞之義故曰進以正又曰可以正邦進以正者貞也可以正邦者貞之利也而上文進得位往有功者此也

○句解云論九五之君位則剛陽而得中

正遂得正位亦為進得位之義

進以正可以正邦也

**傳**以正道而進可以正邦國至於天下也凡進於事進於德進於位莫不皆當以也

**本義**以卦變釋利貞之意蓋此卦之變自渙而來九進居三自旅而來九進居

五皆為得位之正

其位剛得中也

**傳**上云進得位往有功也統言陰陽得位是以進而而有功復云其位剛得中也所

○句解云內卦艮止外卦巽入其始則安靜而止其後則巽順而動故不至於窮困

○句解云君子體艮山之象則以定位而

謂位者五以剛陽中正得尊位也諸爻之得正亦可謂之得位矣然未若五之得尊位故特言之

**本義**以卦體言謂九五也

止而巽動不窮也

**傳**內艮止外巽順止為安靜之象巽為和順之義人之進也若以欲心之動則躁而不得其漸故有困窮在漸之義內止靜而外巽順故其進動不有困窮也

**本義**以卦德言漸進之義

象曰山上有木漸君子以居賢德善俗

居其賢德，體巽風之象，則以漸化而善其風俗。

○句解云：陰柔而所進未遠，乃鴻雁漸進于水邊之高地。

○蒙引云：鴻木落而南翔，水泮而北徂。

**傳** 漸，山上有木，其高有因，漸之義也。君子觀之，進於賢德，必有其漸，習而後能安，非可陵節而遽至也。在己且然，教化之於人，不以漸，其能入乎？移風易俗，非一朝一夕所能成，故善俗必以漸也。

**本義**

二者皆當以漸而進，疑賢字衍，或善下有脫字。

### 初六：鴻漸于干，小子厲，有言无咎。

**傳** 漸，諸爻皆取鴻象。鴻之為物，至有時而水鳥止於水之涓，水至近也。其進可謂漸矣。行而以其時，乃所謂漸進，不失漸得其宜矣。六居初至下也。陰之才至弱也。而上无應援，以此而進，常情之所憂也。君子則

○蒙引云：初六以陰居下，才弱而位卑者也。小子厲亦在下未得所安之象，有言言語之傷災害之小者也。凡災害之小者，皆是有言之象，不必泥有言一端。

深識遠照，知義理之所安，時事之所宜，處之無疑。小人幼子，唯能見已然之事，從眾人之知，非能燭理也。故危懼而有言，蓋不知在下所以有進也。用柔所以不躁也。无應所以能漸也。於義自无咎也。若漸之初而用剛急進，則失漸之義，不能進而有所咎矣。

**本義**

鴻之行有序而進，有漸于水涯也。始進於下，未得所安，而上復无應，故其象如此。而其占則為小子厲。

### 象曰：小子之厲，義无咎也。

**傳**

雖小子以為危厲，在義理實无咎也。

○蒙引云：雖有言語之傷，然乃時也。位也。命之不偶，而無應者，也非已有以致之也。故於義為无咎。

○句解云居申得正上應於五進而安裕乃鴻雁漸進於平石之象

○蒙引云飲食行行言其飲食之自適也此句承上句鴻雁言非謂六二飲食也補註曰食君之食而不事其事那得行行而終吉也

### 六二鴻漸于磐飲食行行吉

行苦且反

**傳** 二居申得正上應於五進之安裕者也但居漸故進不速磐石之安平者江河之濱所有象進之安自干之磐又漸進也二與九五之君以中正之道相應其進之安固平易莫加焉故其飲食和樂行行然吉可知也

**本義** 磐大石也漸遠於水進於磐而益安其漸而上有九五之應故其象如此而占則吉也

### 象曰飲食行行不素飽也

**傳** 爻辭以其進之安平故取飲食和樂為言夫子恐後人之昧喻又釋之云中正

○句解云蓋以中正之道相與不素餐而求飽

○詩魏國風伐檀篇云彼君子兮不素餐

○蒙引云陸非所安也陸塗路鴻是水鳥鴻在陸何為哉若磐則水濱安平巨石鴻或有時憩焉

君子遇中正之主漸進于上將行其道以及天下所謂飲食行行謂其得志和樂不謂空飽飲食而已素空也

**本義** 素飽如詩言素餐得之以道則不為徒飽而處之安矣

### 九三鴻漸于陸夫征不復婦孕不育凶利禦寇

**傳** 平高曰陸平原也三在下卦之上進至於陸也陽上進者也居漸之時志將漸進而上無應援當守正以俟時安處平地則得漸之道若或不能自守欲有所牽志有所就則失漸之道四陰在上而密比陽所說也三陽在下而相親陰所從也二爻

○句解云居下卦之上乃鴻鳥漸進於平地之陸九三為夫征進而求六四之陰則不能復於理縱得六四以陰陽相親為婦然相求非正雖懷孕亦不可生育有不得其正之凶

○蒙引云過剛不中而無應就是失生育之道處

相比而無應相比則相親而易合無應則無適而相求故為之戒夫陽也夫謂三三若不守正而與四合是知征而不知復征行也復反也不復謂不反顧義理婦謂四若以不正而合則雖孕而不育蓋非其道也如是則凶也三之所利在於禦寇非理而至者寇也守正以閑邪所謂禦寇也而不能禦寇則自失而凶矣

**本義**

鴻水鳥陸非所安也九三過剛不中不復婦孕則不育凶莫甚焉然以其過剛也故利禦寇

象曰夫征不復離群醜也婦孕不育失其道也利用禦寇順相保也

離加其卦志時樂不智反上其直以

○句解云其利在於用以禦寇順理而禁惡則彼此相與保守其位

○句解云陰柔乘剛高而不安乃鴻雁之漸進于木者然位正當而居異體或能卑棲得其平柯如椽栴者則無煩危之咎

六四鴻漸于木或得其桷无咎

**傳**

夫征不復則失漸之正從欲而失正離叛其群類為可醜也卦之諸爻皆无不善若獨失正是離其群類婦孕不由其道所以不育也所利在禦寇謂以順道相保君子之與小人比也自守以正豈唯君子自完其已而已乎亦使小人得不陷於非義是以順道相保禦寇其惡故曰禦寇

當漸之時四以陰柔進據剛陽之上陽剛而上進豈能安處陰柔之下故四之處非安地如鴻之進于木也木漸高矣而有不安之象鴻趾連不能握枝故不木棲桷橫平之柯唯平柯之上乃能安處謂四之處本危或能自得安寧之道則无咎也如鴻之於木本不安或得平柯而處之則

○蒙引云順與巽要  
有別

○蒙引云婦五之婦  
也婦三歲不孕只是  
設象言五不得二為  
用以其隔於三四故  
也

○句解云以陽居尊  
處中得正乃鴻雁進  
於高阜之象六二以  
陰為正應乃九五之  
婦然漸則不速故為  
九三六四所隔經歷  
三歲而不懷孕邪不  
能于正畢竟莫有能  
勝之者故有必合之  
吉

安也四居正而巽順宜无咎者也必  
以得失言者因得失以明其義也

**本義** 鴻不木棲桐也或得平柯則可  
以安矣六四乘剛而順巽故其象如

此占者如之  
則无咎也

象曰或得其桷順以巽也

**傳** 桷者平安之處求安之道唯順與巽若  
其義順正其處卑巽何處而不安如四

之順正而巽  
乃得桷也

九五鴻漸于陵婦三歲不孕終莫之勝吉

**傳** 陵高阜也鴻之所止最高處也象君之  
位雖得尊位然漸之時其道之行固亦

非遠與五為正應而中正之德同乃隔於  
三四三比一四比五皆隔其交者也未能  
即合故三歲不孕然中正之道有必亨之  
理不正豈能隔害之故終莫之能勝但其  
合有漸耳終得其吉也以不正而  
敵中正一時之為耳久其能勝乎  
**本義** 陵高阜也九五居尊六二正應在下  
而為三四所隔然終不能奪其正也  
故其象如此而占  
者如是則吉也

象曰終莫之勝吉得所願也

**傳** 君臣以中正相交其道當行雖有間其  
間者終豈能勝哉徐必得其所願乃漸

之吉也



○蒙引云：上九至高，出乎人位之外，是其迹超乎物表，賢達之高致也。鴻漸于陸，猶云鳳凰翔于千仞之上也。

○此爻之辭，大意謂上九雖不為世用，而不為無用。

○句解云：陽而居高，乃鴻雁之肅肅有序，可用以為儀法而吉善。

### 上九鴻漸于陸其羽可用為儀吉

**傳** 安定胡公以陸為達，達雲路也。謂虛空之中，爾雅九達謂之達，達通達，无阻蔽之義也。上九在至高之位，又益上進，是出乎位之外。在他時則為過矣，於漸之時，居巽之極，必有其序，如鴻之離所止而飛于雲空，在人則超逸乎常事之外者也。進至於是不失其漸，賢達之高致也，故可用為儀法而吉也。羽，鴻之所用進也。以其進之用，况上九進之道也。

**本義** 胡氏程氏皆云：陸當作達，謂雲路也。今以韻讀之，良是。儀，羽旄旌纛之飾也。上九至高出乎人位之外，而其羽毛可用以為儀飾，位雖極高而不為无用之象，故其占為如是，則吉也。

○蒙引云：不可亂也。數字，何其的確哉。孟子曰：向為身死而不受，今為妻妾之奉為之者，是可亂也。

### 象曰：其羽可用為儀，吉不可亂也。

**傳** 君子之進，自下而上，由微而著，跬步造次，莫不有序，不失其序，則无所不得其吉。故九雖窮高而不失其吉，可用為儀法者，以其有序而不可亂也。

**本義** 漸進愈高而不為无用，其志卓然，豈可得而亂哉。



**傳** 歸妹，序卦漸者進也。進必有所歸，故受歸妹，所以繼漸也。歸妹者，女之歸也。妹，少女之稱。為卦震上兌下，以少女從長男也。男動而女說，又以說而動，皆男說女，女從男之義。卦有男女配合之義者，四咸恒漸。

○句解云：婦人謂嫁曰歸，妹者少女之稱，少女而從長男之象。

○蒙引云其情又為以說而動說只是情所向不問理所在故亦非正也

歸妹也。咸男女之相感也。男下女。二氣感應止而說。男女之情相感之象。恒常也。男上女下。巽順而動。陰陽皆相應。是男女居室。夫婦唱隨之常道。漸女歸之得其正也。男下女。而各得其道也。歸妹女之嫁歸也。漸男女配合得其道也。歸妹女之嫁歸也。男上女下。女從男也。而有說少之義。以說而動。動以說則不得其正矣。故位皆不當。初與上雖當陰陽之位。而陽在下。陰在上。亦不當位也。與漸正相對。咸恒夫婦之道。漸歸妹女歸之義。咸與歸妹男女之情也。咸止而說。歸妹動於說。皆以說也。恒與漸夫婦之義也。恒巽而動。漸止而巽。皆以巽順也。男女之道。夫婦之義。備於是矣。歸妹為卦澤上有雷。雷震而澤動。從之象也。物之隨動。莫如水。男動於上。而女從之。嫁歸

從男之象。震長男。兌少女。少女從長男。以說而動。動而相說也。人之所說者。少女。故云。妹為女歸之象。又有長男說少女之義。故為歸妹也。

### 歸妹征凶无攸利

**傳**以說而動。動而不當。故凶。不當位。不當尤所往。而利也。如卦之義。不獨女歸。

### 本義

而從震之長男。而其情又為以說而動。皆非正也。故卦為歸妹。而卦之諸爻。自二至五。皆不得正。三五又皆以柔乘剛。故其占征凶。而无所利也。

### 彖曰歸妹天地之大義也

○句解云征凶謂爻皆不當位。故往進而有不凶殃。六三六五皆以柔而居陽爻之上。逆陰陽之位。故无所利。○句解云嫁妹於人乃天地間之大義理也。

○句解云天地陰陽之氣不交則萬物不興起暢茂故須嫁娶

○句解云天地陰陽之氣不交則萬物不興起暢茂故須嫁娶

○蒙引云一說所歸在妹也言女先動也然云所歸在妹則似云不在男然則男亦有歸乎

**傳** 一陰一陽之謂道陰陽交感男女配合天地之常理也歸妹女歸於男也故云

天地不交而萬物不興歸妹人之終始也

**傳** 天地不交則萬物何從而生女之歸男乃生生相續之道男女交而後有生息

後者有始相續不窮是人之終始也

**本義** 釋卦名義也歸者女之終始

說以動所歸妹也

**本義** 又以卦德言之

○句解云位不當也六三六五陰居陽位九二九四陽居陰位皆不正當柔乘剛也六三柔而乘九二之剛六五柔而乘九四之剛

征凶位不當也

**傳** 以二體釋歸妹之義男女相感說而動者小女之事故以說而動所歸者妹也

所以征則凶者以諸爻皆不當位也所處皆不正何動而不凶大率以說而動安有不失正者

无攸利柔乘剛也

**傳** 不唯位不當也又有乘剛之過三五皆乘剛男女有尊卑之序夫婦有唱隨之禮此常理也如恒是也苟不由常正之道

徇情肆欲惟說是動則夫婦瀆亂男牽欲而失其剛婦狃說而忘其順如歸妹之乘剛是也所以凶无所往而利也夫陰陽之配合男女之交構理之常也然從欲而流

○蒙引云柔乘剛也言以柔乘剛剛柔易位是為婦制其夫夫屈於婦所謂牝雞之晨惟家之索也何所利哉

○句解云兌澤者陰之停涵震雷者陽之奮發陰陽相與故卦名歸妹

○蒙引云雷動則澤水為之搖漾如女子可挑而動者故為歸妹象

○蒙引云姊與妹不同少女曰妹少婦曰姊

放不由義理則淫邪无所不至傷身敗德豈人理哉歸妹之所以凶也

**本義**

又以卦體釋卦辭男女之交本皆來正理唯若此卦則不得其正也

象曰澤上有雷歸妹君子以永終知敝

**傳**

雷震於上澤隨而動陽動於上陰說而從女從男之象也故為歸妹君子觀男女配合生息相續之象而以求其終知有敝也永終謂生息嗣續永久其傳也知敝謂知物有敝壞而為相繼之道也女歸則有生息故有永終之義又夫婦之道當常求有終必知其有敝壞之理而戒慎之故壞謂離隙歸妹說以動者也異乎恒之異而動漸之止而異也少女之說情之感動動則失正非夫婦正而可常之道久必敝

壞知其必敝則當思永其終也天下之反目者皆不能永終者也不獨夫婦之道天下之事莫不有終有敝莫不有可繼可久之道觀歸妹則當思永終之戒也

**本義**

雷動澤隨歸妹之象君子觀其合之不正知其終之有敝也推之事物莫不皆然

然

初九歸妹以娣跛能履征吉

**傳**

女之歸居下而无正應娣之象也剛陽在婦人為賢貞之德而處卑順娣之賢正者也處說居下為順義娣之卑下雖賢何所能為不過自善其身以承助其君而已如跛之能履言不能及遠也然在其分為善故以是而行則吉也

○蒙引云姊與妹不同少女曰妹少婦曰姊

跛能履不足以遠到也僅能承助其君而已征吉言雖止於承助其君然於其分則吉矣

○蒙引云以恒起下文意吉相承明不能自主事亦足以承助其君也

**本義** 初九居下而无正應故為娣象然陽剛在女子為賢正之德但為娣之賤僅能承助其君而已故又為跛能履之象而其占則征吉也

象曰歸妹以娣以恒也跛能履吉相承也

**傳** 歸妹之義以說而動非夫婦能常之道以常者也雖在下不能有所為如跛者之能履然征而吉者以其能相承助也助其君娣之吉也

**本義** 恒謂有常久之德

九二眇能視利幽人之貞

○句解云剛中之賢女而正應於柔暗之六五故其明不能及遠如眇自而能瞻視但宜幽靜之女貞潔以自守

○蒙引云眇能視承上文而言一則女賢而非正室僅能承助正室而已一則女賢為正室矣而其配不良亦不能大成內助之功也故一則為跛能履一則為眇能視其薄命不偶亦魯衛兄弟也

**傳** 九二陽剛而得中女之賢正者也上有正應而反陰柔之質動於說者也乃女賢而配不良故二雖賢不能自遂以成其內助之功適可以善其身而小施之如眇者之能視而已言不能及遠也男女之際當以正禮五雖不正二自守其幽靜貞正乃所利也二有剛正之德幽靜之人也二之才如是而言利貞者利言且於如是之貞非不足而為之戒也

**本義** 眇能視承上文而言九二陽剛得中乃女賢而配不良不能大成內助之功故為眇能視之象而其占則利幽人之貞也幽人亦抱道守正而不偶者也

象曰利幽人之貞未變常也

○蒙引云未變常也總是抱道守正而不

改也。未變常三字解出幽人之貞意。

○句解云在三索得女之位說而密近於長男又非正應故必用以待時及逆常理而嫁人則如左傳國語所載女奔從人而就娣妾之位者。

**傳** 守其幽貞未失夫婦常正之道也。世人以媒狎為常故以貞靜為變常不知乃常久之道也。

### 六三歸妹以須反歸以娣

**傳** 三居下之上本非賤者以失德而无正應故為欲有歸而未得其歸須待也。待者未有所適也。六居三不當位德不正也。柔而尚剛行不順也。為說之主以說求歸動非禮也。上无應无受之者也无所適故須也。女子之處如是人誰取之不可以為人配矣。當反歸而求為娣媵則可也。以不正而失其所也。

**本義** 六三陰柔而不中正又為說之主女適而反歸為娣之象或曰須女之賤者

○句解云未當也由其未當於正理。

### 象曰歸妹以須未當也

**傳** 未當者其處其德其求歸之道皆不當故无取之者所以須也。

### 九四歸妹愆期遲歸有時

**傳** 九以陽居四四上體地之高也。陽剛在歸也。過時未歸故云愆期。女子居貴高之地有賢明之資人情所願娶故其愆期乃為有時。蓋自有待非不售也。待得佳配而後行也。九居四雖不當位而處柔乃婦人之道以无應故為愆期之義而聖人推理以女賢而愆期蓋有待也。

**本義** 九四以陽居上體而无正應賢女不輕從人而愆期以待所歸之象正與

○蒙引云遲歸有時謂愆期之志如此也。  
○遲歸有時欲得佳配也。孟光是其人耶。  
○程子曰上體地之高也。地高則亦自貴重矣。  
○以陽居上體而无正應陽女之賢者也。居上體女之貴重者也。故不自輕而寧愆期。

六三 相反

象曰愆期之志有待而行也

**傳** 所以愆期者由已而不由彼賢女人所願娶所以愆期乃其志欲有所待待得佳配而後行也

六五帝乙歸妹其君之袂不如其娣之袂良

月幾望吉

幾音機

**傳** 六五居尊位妹之貴高者也下應於二乙而後正婚姻之禮明男女之分雖至貴之女不得失柔巽之道有貴驕之志故易中陰尊而謙降者則曰帝乙歸妹泰六五

○蒙引云尚德而不貴飾只在柔中正取居尊帝女象也月幾望吉宜家之謂也  
帝乙殷王書曰自成湯至于帝乙罔不明德恤祀是也帝乙釐降其妹其事久遠後世難詳豈其禮特盛世所共傳或其事出於上所欲不有尊貴故取以爲象歟此又在歸妹以陰柔居尊位下有九二之應故取象夫婦則陰柔而中正不敢以尊貴傲夫家而克盡婦道如帝乙之歸其妹于諸侯也

○句解云小君取象於月幾近十五夜之望則陰未盈滿故有不亢其夫之吉

○蒙引云君主也古者諸侯之妻稱小君諸侯之女或稱縣主趙宋封其臣之妻爲縣君都君者正祖此法也

是也貴女之歸唯謙降以從禮乃尊高之德也不事容飾以說於人也娣媵者以容飾爲事者也衣袂所以爲容飾也六五尊貴之女尚禮而不尚飾故其袂不及其娣之袂良也良美好也月望陰之盈也盈則敵陽矣幾望未至於盈也五之貴高常不至於盈極則不亢其夫乃爲吉也女之處尊貴之道也

**本義**

六五柔中居尊下應九二尚德而不貴飾故爲帝女下嫁而服不盛之象然女德之盛无以加此故又爲月幾望之象而占者如之則吉也

象曰帝乙歸妹不如其娣之袂良也其位在中以貴行也

○蒙引云上二句舉爻辭下二句左釋之此與訟九二不克訟歸逋竄也自下訟上

愚至撥下例

○句解云女歸之終而無正應奉承筐篚而無幣帛以實其中士謂夫婚則割其羊而無血不足奉祭祀故无所宜利

**傳**以帝乙歸妹之道言其袂不如其娣之袂良尚禮而不尚飾也五以柔中在尊高之位以尊貴而行中道也柔順降屈尚禮而不尚飾乃中道也

**本義**以其有中德之貴而行故不尚飾

上六女承筐无實士刲羊无血无攸利

**傳**上六女歸之終而无應女歸之无終者也婦者所以承先祖奉祭祀不能奉祭祀則不可以為婦矣筐篚之實婦職所供也古者房中之俎菹歌之類后夫人職之諸侯之祭親割牲卿大夫皆然割取血以祭禮云血祭盛氣也女當承事筐篚而无實无實則无以祭謂不能奉祭祀也夫婦共承宗廟婦不能奉祭祀乃夫不能承祭祀

○蒙引云無攸利此句以占言自本爻言約婚不終已是不利了占而得此者亦无攸利而約婚不終也

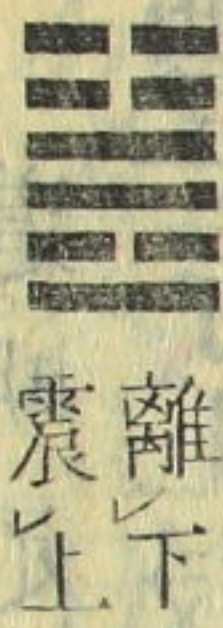
○同云承筐無實是未嘗承筐也刲羊無血是未嘗刲羊也

○句解云居上之位而無幣帛之實則其所捧承者特虛筐而已

**本義**上六以陰柔居歸妹之終而无應約婚而不終者也故其象如此而於占為无所利也

象曰上六无實承虛筐也

**傳**筐无實是空筐也空筐可以祭乎言不可以奉祭祀也女不可以承祭祀則離絕而已是女歸之无終者也



**傳**物豐序卦得其所歸者必大故受之以豐物所歸聚必成其大故歸妹之後受之



○句解云豐盛大也火與雷皆盛大之物

假與格同至也至此可喜亦可憂為豐之難久也然徒憂無益直有保豐之道焉

○蒙引云豐之可憂者天運也勿憂宜日中者人事也人事所以保持天運聖人之貴人謀如此故先儒曰人謀孔臧亦可保持天命

○句解云離明而震動故能至豐大之效盛王能至於此所崇尚者在於盛大勿憂盛大之難治宜如日在天中宜利徧照普天之下

○蒙引云宜照天下以天下為心也不然明之所及者一己之私而已矣謂之天下者對一己而言也

以豐也豐盛大之義為卦震上離下震動也離明也以明而動動而能明皆致豐之道明足以照動足以亨然後能致豐大也

豐亨王假之勿憂且日中假庚白反

**傳** 豐為盛大其義自亨極天下之光者唯王者能至之假至也天位之尊四海

之富群生之衆王道之大極豐之道其唯王者乎豐之時人民之繁庶事物之殷盛治之豈易周為可憂慮宜如日中之盛明廣照无所不及然後无憂也

**本義** 豐大也以明而動盛大之勢也故其則又有憂道焉然王者至此盛極當衰

守常不至於過盛則可矣故戒以勿憂宜日中也

彖曰豐大也明以動故豐

**傳** 豐者盛大之義離明而震動明動相資而成豐大也

**本義** 以卦德釋卦名義

王假之尚大也

**傳** 王者有四海之廣兆民之衆極天下之大也故豐大之道唯王者能致之所有

既大其保之治之道亦當大也故王者之所尚至大也

勿憂宜日中宜照天下也

**傳** 所有既廣所治既衆當憂慮其不能周及宜如日中之盛明普照天下无所不

至則可勿憂矣如是然後能保其豐大保有豐大豈小才小知之所能也

**本義** 辭釋卦

日中則昃月盈則食天地盈虛與時消息而况於人乎况於鬼神乎

**傳** 既言豐盛之至復言其難常以為誠也日中盛極則當昃月既盈滿則有虧

缺天地之盈虛尚與時消息况人與鬼神乎盈虛謂盛衰消息謂進退天地之運亦隨時進退也鬼神謂造化之迹於萬物盛衰可見其消息也於豐盛之時而為此誠欲其守中不至過盛處豐之道豈易也哉

○蒙引云所以宜日中而不至過盛者正以盛極則衰日中則昃也故為發明卦辭外意而同歸於言不可過中也

象曰雷電皆至豐君子以折獄致刑

**傳** 雷電皆至明震並行也一體相合故云皆至明動相資成豐之象離明也照察

之象震動也威斷之象折獄者必照其情實唯明克允致刑者以威於姦惡唯斷乃成故君子觀雷電明動之象以折獄致刑也噬嗑言先王飭法豐言君子折獄以明

在上而麗於威震王者之事故為制刑立法以明在下而麗於威震君子之用故為折獄致刑旅明在上而云君子者旅取慎用刑與不留獄君子皆當然也

**本義** 取其威照並行之象

○蒙引云雷電皆至威照並行盛大之勢明罰物法以立法者言故曰先王折獄致刑以用法者言故曰君子獄之已成然後致之刑

**本義** 此又發明卦辭外意言不可過中也

○蒙引云問同一初四相應也在初則稱四為配主在四則稱初為夷主何也曰自下稱上則曰配主自上稱下則曰夷主

○句解云往有尚往進而求九四則可嘉尚

### 初九遇其配主雖旬无咎往有尚

**傳** 雷電皆至成豐之象明動相資致豐之道非明无以照非動无以行相須猶形影相資猶表裏初九明之初九四動之初九相須以成其用故雖旬而相應位則相應用則相資故初謂四為配主已所配也配雖匹稱然就之者如配天以配君子故初於四云配四於初云夷也雖旬无咎句均也天下之相應者常非均敵如陰之應陽柔之從剛下之附上也敵則安肯相從唯豐之初四其用則相資其應則相成故雖均是陽剛相從而无過咎也蓋非明則動无所之非動則明无所用相資而成用同舟則胡越一心共難則仇怨協力事勢使然也往而相從則能成其豐故云有尚

○蒙引云問同一初四相應也在初則稱四為配主在四則稱初為夷主何也曰自下稱上則曰配主自上稱下則曰夷主

有可嘉尚也在他卦則不相下而離隙矣

#### 本義

配主謂四句均也謂皆陽也當豐之時明動相資故初九之遇九四雖皆陽剛而其占如此也

### 象曰雖旬无咎過旬災也

#### 傳

聖人因時而處宜隨事而順理夫勢均者則相求也初四是也所以雖旬而相資也與人同而力均者在乎降已以相求協力以從事若懷先已之私有加上之意則患當至矣故口過旬災也均而先已是過旬也一求勝則不能同矣

#### 本義

戒占者不可求勝其配亦爻辭外意

○句解云雖均於剛而无殃咎若過於強盛而不相等則太盛而致災

豐大也蔽障蔽也

○蒙引云六二為離卦之主本至明也而為六五陰暗所殺其明德抑而不伸不得以達於外正如明而見傷之義故日中見斗也

○句解云日中見斗日方中天盛明之時乃蔽蝕而見北斗之星

○蒙引云發若是形狀之辭如云若發蒙耳相彷彿

○句解云往得疑疾往而求以輔正其君乃反得其疑忌媚疾有孚發若吉然虛明中正故能有孚信啓發其君使之若順而致吉

六二豐其蔀日中見斗往得疑疾有孚發若

吉

**傳**

明動相資乃能成豐二為明之主又得中正可謂明者也而五在正應之地陰柔不正非能動者二五雖皆陰而在明動相資之時居相應之地五才不足既其應之才不足資則獨明不能成豐既不能成豐則喪其明功故為豐其蔀日中見斗二至明之小以所應不足與而不能成其豐喪其明功无明功則為昏暗故云見斗斗昏見者也蔀周匝之義用障蔽之物掩晦於明者也斗屬陰而土運平象五以陰柔而當君位日中盛明之時乃見斗猶豐大之時乃遇柔弱之主斗以昏見言見斗則

是明喪而暗矣二雖至明中正之才所遇乃柔暗不進之君既不能下求於已若往求之則反得疑猜忌疾暗主如是也然則如之何而可夫君子之事上也不得其心則盡其至誠以感發其志意而已苟誠意能動則雖昏蒙可開也雖柔弱可輔也雖不正可正也古人之事庸君常主而克行其道者已之誠意上達而君見信之篤耳管仲之相桓公孔明之輔後主是也若能以誠信發其志意則得行其道乃為吉也

**本義** 六二居豐之時為離之主至明者也而五應六五之柔暗故為豐蔀見斗之象蔀障蔽也夫其障蔽故日中而昏也往而從之則昏暗之主必反見疑唯在積其誠意以感發之則吉戒占者宜如是也虛中有孚之象

○句解云信以發志也蓋以誠信而發其君相信之心

○蒙引云沛一作施謂幡幔也作施為是

○句解云陽明得位矣而正應於上六則是為幡幔所揜

象曰有孚發若信以發志也

**傳** 有孚發若謂以己之孚信感發上之心也苟能發則其吉可知雖柔暗有可

道也

九三豐其沛日中見沫折其右肱无咎沫作昧亡

反大

**傳** 沛字古本作施字者王弼以為幡幔

暗更甚於蔽也三居明體而上陽剛得正本應陰暗故也三居明體之上陽剛得正本應陰暗故也三居明體之上陽剛得正本應陰暗故也三居明體之上陽剛得正本應陰暗故也

○句解云剛強而遇柔暗如斷折其右手

○蒙引云沫小星也洪武正韻註子夏易沫小星也王氏註微明也三極明者也上六暗之極者也

止矣不能動者也他卦至終則極震至終

則止矣三无上之應則不能成豐沫星之

微小无名數者見沫暗之甚也豐之時而

遇上下六日中而見沫者也右肱人之所用

乃折矣其无能為可知賢智之才遇明君

則能有為於天下上无可賴之主則不能

有為如人之折其右肱也人之為有所失

則有所歸咎曰由是故致是若欲動而无

右肱欲為而上无所賴則不能而已更復何言无所歸咎也

**本義** 沛一作施謂幡幔也其蔽甚於蔽矣

可用而非咎也故其象占如此

象曰豐其沛不可大事也折其右肱終不可

○蒙引云蓋君臣之事皆大事也

○蒙引云夷生等夷也謂初九也徐氏曰四與初皆剛同德相應故初以四為配主四以初為夷主○參義曰初稱四為配主以四在位而尊上之也四稱初為夷主以初同德而等夷之也

用也

**傳** 三應於上上應而无位陰柔无勢力而右肱之折終不可用矣

九四豐其蔀日中見斗遇其夷主吉

**傳** 四雖陽剛為動之主又得大臣之位然以不中正遇陰暗柔弱之主豈能致豐大也故為豐其蔀蔀周圍掩蔽之物周圍則不大掩蔽則不明日中見斗當盛明之時反昏暗也夷主其等夷也相應故謂之主初四皆陽而居初是其德同又居相應之地故為夷主居大臣之位而得在下之賢同德相輔其助豈小也哉故吉也如四

○句解云位不當也以陽居陰位而不得其正

○句解云幽不明也為幽暗所蔽不能全其明

象曰豐其蔀位不當也

**本義** 象與六二同夷等夷也謂初九也其占為當豐而遇暗主下就同德則吉也

**傳** 位不當謂以不中正居高

日中見斗幽不明也

**傳** 謂幽暗不能光明君陰柔而臣不中正故也

○舉正云豐九四象  
遇其夷主吉志行也  
今脫志字

○蒙引云慶譽謂福  
慶集於吾身而且  
譽於天下也何吉如  
之

遇其夷主吉行也

**傳**陽剛相遇吉之行也下就於  
初故云行下求則為吉也

六五來章有慶夤譽吉

**傳**五以陰柔之才為豐之主固不能成其  
豐大若能來致在下章美之才而用之  
則有福慶復得美譽所謂吉也六二文明  
中正章美之才也為五者誠能致之在位  
而委任之可以致豐大之慶名譽之美故  
吉也章美之才主一而言然初與三四皆  
陽剛之才五能用賢則彙征矣二雖陰有  
文明中正之德大賢之在下者也五與二  
雖非陰陽正應在明動相資之時有相為  
用之義五若能來章則有慶譽而吉也然

○句解云由其虛已  
受人而有福慶

○蒙引云豐其屋直  
至三歲不覲一連意  
雲峯曰閱靜也

○參義曰雖時運之  
使然亦驕盈之所致

象曰六五之吉有慶也

**本義**質雖柔暗若能來致天下之明則有  
慶譽而吉矣蓋因其柔暗而設此以  
開之占者能如是則如其占矣

**傳**其所謂吉者可以有慶福及于天下也  
人君雖柔暗若能用賢才則可以為天  
下之福唯患不能耳

上六豐其屋蔀其家闕其戶闕其无人三歲

不覲凶

**傳**六以陰柔之質而居豐之極處動之終  
其滿假躁動甚矣處豐大之時宜乎謙

屈而處極高致豐大之功在乎剛健而體陰柔當豐大之任在乎得時而不當位如

**本義**

以陰柔居豐極處動終明極而反暗象九人不覲亦言障蔽之深其凶甚矣

象曰豐其屋天際翔也闕其戶闐其无人自藏也

○句解云天際翔也其心之貪高妄想欲於上天之際而翱翔世間安有如此之盛

○句解云自藏也乃閉戶而自藏自謂盛大而人莫能與之接

**傳**

六處豐大之極在上而自高若飛翔於天際謂其高大之甚闕其戶而无人者雖居豐大之極而實无位之地人以其昏暗自高大故皆棄絕之自藏避而弗與親也

**本義**

障蔽



離上 艮下

**傳**

旅序卦豐大也窮大者必失其居故受之以旅豐盛至於窮極則必失其所安旅所以次豐也為卦離上艮下山止而不遷火行而不居違去而不處之象故為旅也又麗乎外亦旅之象

旅小亨旅貞吉

○句解云旅者寓託而不安其居者也火焚山林經過而不駐



○蒙引云周公係此卦六五爻辭所以不取君象者正以天子無旅故也

○蒙引云大抵小亨貞吉意只可以傍証旅之時義之大時義之大意合在難處上如此求之自得其旨矣

○句解云旅寓而未安則其時其義皆非小事故以矣哉之辭讚之

○句解云艮山之上有離人經歷而焚之如行人之往故卦名旅

**傳**以卦才言也如卦之才可以

**本義**旅羈旅也山止於下火炎於上為去其所止而不處之象故為旅以六五

得中於外而順乎上下之二陽艮止而離麗於明故其占可以小亨而能守其旅之貞則吉旅非常居若可苟者然道无不在故自有其正不可須臾離也

彖曰旅小亨柔得中乎外而順乎剛止而麗乎明是以小亨旅貞吉也

**傳**六上居五柔得中乎外也麗乎上下之剛順乎剛也下艮止上離麗止而麗於明也柔順而得在外之中所止能麗於明是以小亨得旅之貞正而吉也旅困之時

非陽剛中正有助於下不能致大亨也所謂得在外之中中非一揆旅有旅之中也止麗於明則不失時宜然後得處旅之道

**本義**以卦體卦德釋卦辭

旅之時義大矣哉

**傳**天下之事當隨時各適其宜而為難處故稱其時義之大

**本義**旅之時為難處

象曰山上有火旅君子以明慎用刑而不留獄

○蒙引云慎刑如山  
慎者謹重之意故如  
山其要全在明上故  
如明字於慎字之上  
不留如火火勢不留  
而往也

○句解云陰柔處下  
乃困於為旅而鄙猥  
瑣細者此其所以自  
取災禍

○句解云其立志如  
此則必窮固而致災  
害

○蒙引云此又辭象  
占不分象如此占亦  
如此本義或恐人偏  
認為象又或偏認為  
占故曰其象占如此

**傳**火之在高明无照君子觀明照之象  
則以明慎用刑明不可恃故戒於慎明  
而止亦慎象觀火行不處之象則不留獄  
獄者不得已而設民有罪而入豈可留滯  
淹久也

**本義**慎刑如山  
不留如火

### 初六旅瑣瑣斯其所取災

**傳**六以陰柔在旅之時處於卑下是柔弱  
之人處旅困而在卑賤所存汚下者也  
志卑之人既處旅困鄙猥瑣細无所不至  
乃其所以致悔辱取災咎也瑣瑣猥細之  
狀當旅困之時才質如是上雖有援无能  
為也四陽性而離體亦非就下者也又在

旅與他卦為大  
臣之位者異矣

**本義**當旅之時以陰柔居  
下位故其象占如此

### 象曰旅瑣瑣志窮災也

**傳**志意窮迫益自取災也災者對  
言則有分獨言則謂災患耳

### 六二旅即次懷其資得童僕貞

**傳**二有柔順中正之德柔順則衆與之中  
正則處不失當故能保其所有童僕亦  
盡其忠信雖不若五有文明之德上下之  
助亦處旅之善者也次舍旅所安也財貨  
旅所資也童僕旅所賴也得就次舍懷畜  
其資財又得童僕之貞良旅之善也柔弱

○句解云得童僕貞得柔弱在下之童又得強壯在外之僕各盡其忠貞

○蒙引云貞厲義與大壯九二同蓋過剛不中居下之上其心初亦非有邪也故曰雖正亦厲上文焚其次喪其童僕正是厲處

在下者童也強壯處外者僕也二柔順中正故得內外之心在旅所親比者童僕也不云吉者旅寓之際得免於災厲則已善矣

**本義** 即次則安懷資則裕得其童僕之貞信則無欺而有賴旅之最吉者也二

有柔順中正之德故其象占如此

象曰得童僕貞終无尤也

**傳** 羈旅之人所賴者童僕也既得童僕之忠貞終无尤悔矣

九二旅焚其次喪其童僕貞厲喪息辰反象同

**傳** 處旅之道以柔順謙下為先二剛而不中又居下體之上與艮之上有自高之

○句解云剛而不中迫近離火旅居而焚其次舍又喪失其童僕忠貞之心故危厲而不安

象在旅而過剛自高致困災之道也自高則不順於上故上不與而焚其次失所安也上離為焚象過剛則暴下故下離而喪其童僕之貞信謂失其心也如此則危厲之道也

**本義** 過剛不中居下之上故其象占如此喪其童僕則不止於失其心矣故貞

字連下句為義

象曰旅焚其次亦以傷矣以旅與下其義喪

也

**傳** 旅焚失其次舍亦以困傷矣以旅之時而與下之道如此義當喪也在旅而以過剛自高待下必喪其忠貞謂失其心也

○蒙引云下即童僕故繼曰其義喪也不兼旅焚其次

○句解云剛明近君而不當位蓋居處於羈旅之中得其資根之富與夫斧鉞之利然上无剛陽之生下惟陰柔之應故九四之心不以此為快悵

*姚舜牧曰季孟之待孔子所以行也國中授室孟子所以去也*

在旅而失其童僕之心為可危也

**本義** 以旅之時而與下之道如此義當喪也

九四旅于處得其資斧我心不快

**傳** 四陽剛雖不居中而處柔在上體之下有用柔能下之象得旅之宜也以剛明之才為五所與為初所應在旅之善者也

然四非正位故雖得其處止不若二之就次舍也有剛明之才為上下所與乃旅而得貨財之資器用之利也雖在旅為善然上无剛陽之與下唯陰柔之應故不能伸其才行其志其心不快也云我者據四而言

**本義** 以陽居陰處上之下用柔能下故其象占如此然非其正位又上无剛陽

之與下唯陰柔之應故其心有所不快也

象曰旅于處未得位也得其資斧心未快也

**傳** 四以近君為當位在旅五不取君義故四為未得位也曰然則以九居四不正

為有咎矣曰以剛居柔旅之宜也九以剛明之才欲得時而行其志故雖得資斧於旅為善其心志未快也

六五射雉一矢亡終以譽命

**傳** 六五有文明柔順之德處得中道而上

合文明之道可謂善矣羈旅之人動而或失則困辱隨之動而无失然後為善離為

○蒙引云未得位起下文不可以非其位意釋旅于處據象傳者然後又辭三句自相呼應也

○句解云人君而旅寓者雖當用武然所射者乃文明之雉謂不妄射以一矢之直即可斃而亡之謂不多殺

○蒙引云：一說一矢亡言其功名之遂亦不免於羈旅之費者來亦是先儒固為五不取君象未嘗謂亦不以旅言也。一矢亡終以譽命是射雉之象也。二句是一事。

○句解云：上逮也。蓋有上而逮及於下不勞餘力。

○蒙引云：譽命之命名也。是在下之名非在上之命也。故說得上逮也。大舜徵時玄德升聞是也。六五明說不取君象。

○句解云：旅道既窮離火極盛蓋鳥之飛舉而自焚棄其所棲之巢遂至於无所歸。羈旅之人剛而驕亢其先笑而自快則其後必呼啼以悲恨喪失其柔順之牛由于躁易以致凶殃。

雉。文明之物。射雉。謂取則於文明之道而必合。如射雉一矢而亡之。發无不中。則終能致譽命也。譽。令聞也。命。福祿也。五居文明之位。有文明之德。故動必中。文明之道也。五君位。人君无旅。旅則失位。故不取君象。

**本義** 雉。文明之物。離之象也。六五柔順文明。又得中道。為離之主。故得此爻者。為射雉之象。雖无亡矢之費。而所喪不多。終有譽命也。

象曰：終以譽命，上逮也。

**傳** 有文明柔順之德。則上下與之。逮。與也。能順承於上。而上與之。為上所逮也。在上而得乎下。為下所逮也。在旅而上下與之。所以致譽命也。旅者困而未得所安。

之時也。終以譽命。終當致譽命也。已譽命則非旅也。困而親寡。則為旅。不必在外也。

**困義**

上逮言其譽命聞於上也。

上九：鳥焚其巢，旅人先笑後號，眇喪牛于易。

○

**傳**

鳥。飛騰處高者也。上九剛不中。而處最高。又離體其亢可知。故取鳥象。在旅之時。謙降柔和。乃可自保。而過剛自高。失其所宜。安矣。巢。鳥所安止。焚。其巢失其所安。无所止也。在離上。為焚象。陽剛自處於至高。始快其意。故先笑。既而失安。莫與。故號。眇。輕易以喪其順德。所以凶也。牛。順物喪于易。謂忽易以失其順也。離火性上。為

躁易之象。上承鳥焚其巢。故更加旅人字。不云旅人。則是鳥笑哭也。

**本義** 上九過剛處旅之上。離之極。驕而不順。凶之道也。故其象占如此。

象曰以旅在上其義焚也喪牛于易終莫之

聞也

○蒙引云程子曰謂不自聞知也驕氣方盛安能自知

**傳** 以旅在上而以尊高自處豈能保其居其義當有焚巢之事方以極剛自高為得志而笑不知喪其順德於躁易是終莫之聞謂終不自聞知也使自覺知則不至於極而號咷矣陽剛不中而處極固有高亢躁動之象而火復炎上則又甚焉

周易卷之十九

周易卷之二十

程朱傳義

巽下巽上

○句解云巽柔順而能深入者也陰柔卑下順於陽而能入

**傳** 巽序卦旅而无所容故受之以巽巽者入也羈旅親寡非巽順何所取容苟能巽順雖旅困之中何往而不能入巽所以次旅也為卦一陰在二陽之下巽順於陽所以為巽也

巽也

巽小亨利有攸往利見大人

**傳** 卦之才可以小亨利有攸往利見大人也巽與兌皆剛中正巽說義亦相類而兌則亨巽乃小亨者兌陽之為也巽陰之為也兌柔在外用柔也巽柔在內性柔也

○蒙引云陰為主故其占為小亨陰方量小故也

○蒙引云本義既曰巽入也又曰能巽以入也蓋入必以巽故曰巽入也二而一者也

○蒙引云重申二字重

○句解云重疊兩箇巽卦宜用此順入之道以重申其命令

巽之亨所以小也

**本義** 巽入也。下陰伏於二陽之下，其性能巽以入也。其象為風，亦取入義。陰為主，故其占為小亨。以陰從陽，故又利有所往。然必知所從，乃得其正。故又曰利見大人。

彖曰：重巽以申命。傳：直龍反。

**傳** 重巽者，上下皆巽也。上順道以出，命下奉命而順從，上下皆順，重巽之象也。又重為重複之義，君子體重巽之義，以申復其命令，申重復也。丁寧之謂也。

**本義** 釋卦義也。巽順而入，必究乎下命令之象，重巽故為申命也。

○蒙引云柔皆順乎剛之剛兼二三五上言

○句解云又宜於此二事

剛巽乎中正而志行，柔皆順乎剛，是以小亨。

**傳** 以卦才言也。陽剛居巽而得中正，巽順於中正之道也。陽性上，其志在以中正之道上行也。又上下之柔皆巽順於剛，其才如是，雖內柔可以小亨也。

利有攸往，利見大人。

**傳** 巽順之道，无往不能入，故利有攸往。巽順雖善，道必知所從，能巽順於陽剛中正之大人，則為利。故利見大人也。如五二之陽剛中正，大人也。巽順不如大人，未必不為過也。

**本義** 以卦體釋卦辭。剛巽乎中正而志行，指九五柔謂初四。

○句解云後來之風繼隨於前之風而无所阻礙故卦名以巽

象曰隨風巽君子以申命行事

**傳**兩風相重隨風也隨相繼之義君子觀事隨與重上下皆順也上順下而出之政事順理則合民心而民順從矣

**本義**隨相繼之義

初六進退利武人之貞

**傳**六以陰柔居卑巽而不中處最下而承剛過於卑巽者也陰柔之人卑巽太過則志意恐懼而不安或進或退不知所從其所利在武人之貞若能利用武人剛貞之

○蒙引云進退初六之象也利武人之貞為古者設以矯其敝也

○句解云陰柔處下過於卑巽或進或退无堅決之志

志則為宜也勉為剛貞則无過卑恐畏之失矣

**本義**初以陰居下為巽之主卑巽之過故為進退不果之象若以武人之貞處之則有以濟其所不及而得所宜矣

象曰進退志疑也利武人之貞志治也

**傳**進退不知所安者其志疑懼也利用武人之剛貞以立其志則其志治也治謂脩立也

九二巽在牀下用史巫紛若吉无咎

**傳**二居巽時以陽處陰而在下過於巽者也牀人之所安巽在牀下是過於巽過

○蒙引云二本有不安之意若能善巽以處之則獲安矣此爻辭之旨也



○蒙引云雲峯曰史職上策巫主禱祠蓋皆通誠意於神明者也  
○馮氏曰周官史掌卜筮巫掌祈禳則史巫誠宜分為二  
○參義曰禮尊者當坐於牀而卑者望立拜跪皆在牀下

○蒙引云以其得中故自不至已甚也

○句解云以陽而居陽位雖勉強而巽非其性質頻失頻巽而可羞吝  
○蒙引云吝非巽之吝頻失之吝也但云頻巽則是頻失矣

○句解云卑巽之志至此而窮

所安矣。人之過於卑巽非恐怯則諂說皆非正也。二實剛中。雖巽體而居柔為過於巽。非有邪心也。恭巽之過雖非正禮可以遠恥辱絕怨咎亦吉道也。史巫者通誠意於神明者也。紛若多也。苟至誠安於謙巽能使通其誠意者多則吉而无咎。謂其誠足以動人也。人不察其誠意則以過巽為諂矣。

**本義**

二以陽處陰而居下有不安之意然至已甚故其占為能過於巽而丁寧煩悉其辭以自道達則可以吉而无咎亦竭誠意以祭祀之吉占也。

象曰紛若之吉得中也

**傳** 二以居柔在下為過巽之象而能使通其誠意者衆多紛然由得中也。陽居中為中實之象中既誠實則人自當信之以誠意則非諂畏也。所以吉而无咎。

九三頻巽吝

**傳** 三以陽處剛不得其中。又在下體之上以剛亢之質而居巽順之時非能巽者勉而為之故屢失也。居巽之時處下而上臨之以巽又四以柔巽相親所乘者剛而上復有重剛雖欲不巽得乎。故頻失而頻巽是可吝也。

**本義**

過剛不中居下之上非能巽者勉為屢失吝之道也。故其象占如此。

象曰頻巽之吝志窮也

○蒙引云：「為乾豆，炙之以為祭，祀豆實奉神也。」為賓客奉賓也。一以充庖，自奉也。田禽只有此三用。禽兼獸，見禮記曲禮。註云：禽者鳥獸之總名也。又曰：鳥不可曰獸，獸亦可曰禽。

**傳** 三之才質本非能巽而上臨之以巽承重剛而履剛勢不得行其志故頻失而頻巽是其志窮困可吝之甚也

### 六四悔亡田獲三品

**傳** 陰柔无援而承乘皆剛宜有悔也而四而能下也居上之下巽於上也以巽臨下巽於下也善處如此故得悔亡所以得悔亡以如田之獲三品也田獲三品及於上下也田獵之獲分三品一為乾豆一供賓客與充庖一頒徒御四能巽於上下之陽如田之獲三品謂遍及上下也四之地本有悔以處之至善故悔亡而復有功天下之事苟善處則悔或可以為功也

### 本義

陰柔无應承乘皆剛宜有悔也而以陰居陰處上之下故得悔亡而又為上田之吉占也三品者一為乾豆一為賓客一以充庖

### 象曰田獲三品有功也

**傳** 巽於上下如田之獲三品而遍及上下成巽之功也

### 九五貞吉悔亡无不利无初有終先庚三日

### 後庚三日吉

先西薦反後胡豆反

**傳** 五居尊位為巽之生命令之所出也處得中正盡巽之善然巽者柔順之道所利在貞非五之不足在巽當戒也既貞則

○句解云有功也蓋有順入之功

○蒙引云此爻貞吉悔亡與咸九四等不同彼是因其不正而戒之是占此是以剛健中正自有其貞也是象

○參義曰先庚三日  
後庚三日則入於理  
者深而見於行者決  
○句解云元初有終  
凡事之始未善而无  
初者亦改之使善而  
有其終  
先庚三日庚謂變更  
前乎庚之三日則有  
所圖謀  
後庚三日後乎庚之  
三日則有所申審故  
有謹重成功之吉

吉而悔亡无所不利貞正中也處巽出令  
皆以中正為吉柔巽而不貞則有悔安能  
无所不利也命令之出有所變更也无初  
始未善也有終更之使善也若已善則何  
用命也何用更也先庚三日後庚三日吉  
出命更改之道當如是也甲者事之端也  
庚者變更之始也十干戊巳為中過中則  
變故謂之庚事之改更當原始要終如  
先甲後甲之義如是則吉也解在蠱卦  
**本義**九五剛健中正而居巽體故有悔以  
有悔是无初也亡之是有終也庚更也事  
之變也先庚三日丁也後庚三日癸也丁  
所以丁寧於其變之前癸所以揆度於其  
變之後有所變更而得  
此占者如是則吉也

○句解云位正中也蓋以陽居陽位而得其正又在卦之中

象曰九五之吉位正中也

**傳**九五之吉以處正中也得正中之道則  
得其中也處柔巽與出命令  
唯得中為善失中則悔也

上九巽在牀下喪其資斧貞凶

**傳**人所安也在牀下過所安之義也九  
居巽之極過於巽者也資所有也斧以  
斷也陽剛本有斷以過巽而失其剛斷失  
其所有喪資斧也居上而過  
巽至於自失在正道為凶也

**本義**巽在牀下過於巽者也喪其資斧失  
之極失其陽剛之德故其象占如此

○蒙引云一說雖負  
亦凶謂其過巽亦未  
必有邪心也然非言  
道矣

○句解云：上窮也。位在上而過於巽，乃巽之窮。

○句解云：兌字有不悅之義，謂一陰悅二陽之進。

○蒙引云：此卦名兌，只是說動以說者多，失其正，故文上係辭，特緊繫於利貞之義。歟！前說長凡傳註，並有二說處，大抵皆主前說意多。

○句解云：說悅懌。

○蒙引云：是以順乎天而應乎人，蓋天理。

象曰：巽在牀下，上窮也。喪其資斧，正乎凶也。

**傳** 巽在牀下，過於巽也。處卦之上，巽至於窮極也。居上而過極於巽，至於自失，得為正乎。乃凶道也。巽木善行，故疑之曰：得為正乎。復斷之曰：乃凶也。

**本義** 正乎凶。言必凶。



**傳** 兌序卦巽者，入也。入而後說之，故受之以兌。兌者說也。物相入則相說，相說則相入。兌所

兌亨利貞。兌徒外反。

**傳** 兌說也。說致亨之道也。能說於物，物莫不說而與之，足以致亨。然為說之道，利於貞正，非道求說，則為邪。

**本義** 兌說也。一陰進乎二陽之上，喜之見乎外也。其象為澤，取其說萬物。又取坎水而塞其下流之象。卦體剛中而柔外。

剛中故說而亨。柔外故利於貞。蓋說有亨道。而其妄說不可以不戒。故其占如此。又柔外故為說亨。剛中故利於貞。亦一義也。

彖曰：兌說也。說音悅。下同。

**本義** 釋卦名義。

剛中而柔外，說以利貞，是以順乎天而應乎人。

人心正而已矣  
民忘其勞民忘其死  
者貞之利也使說而不  
不正則民不勸安在  
其為利  
勞民謂之先民者率  
民以超事也

人說以先民民忘其勞說以犯難民忘其死  
說之大民勸矣哉

先西薦反又如  
字難乃且反

**傳**

兌之義說也一陰居二陽之上陰說於  
陽而為陽所說也陽剛居中中心誠實  
之象柔爻在外接物而柔之象故為說而  
能貞也利貞說之道宜正也卦有剛中之  
德能貞者也說而能貞是以上順天理下  
應人心說道之至正至善者也若夫違道  
以下百姓之譽者苟說之道違道不順天  
于譽非應天苟取一時之說耳非君子之  
正道君子之道其說於民如天地之施感  
於其心而說服无斃故以之先民則民心  
說隨而忘其勞率之以犯難則民心說服  
於義而不恤其死說道之大民莫不知勸

勸謂信之而勉力順從人君之道  
以人心說服為本故聖人贊其大

**本義**

以卦體釋卦  
辭而極言之

象曰麗澤兌君子以朋友講習

**傳**

麗澤一澤相附麗也兩澤相麗交相浸  
潤互有滋益之象故君子觀其象而以  
朋友講習朋友講習互相益也先儒謂天  
下之可說莫若朋友講習朋友講習固可  
說之大者然當  
明相益之象

**本義**

兩澤相麗互相滋益  
朋友講習其象如此

初九和兌吉

○句解云兩澤相附  
麗而交相浸潤有滋  
益之悅故卦名曰兌  
○蒙引云同氣相求  
同類相益兌象昭矣  
程傳本義及諸家不  
及發其義豈亦以其  
無難曉故耶

○句解云陽剛而居兌之初又无係應之論故和同而悅懼有自然之吉慶

○蒙引云未有所疑者正也不正則有所疑矣凡疑云者於理未順也

○句解云剛實居中故孚信而兌悅所以有吉慶得中而自守雖密近六三小人其悔自然消亡

○蒙引云信志誠心也

**傳** 初雖陽爻居說體而在最下无所係應是能和為說而无所偏私者

也。以和為說而无所偏私說之正也。陽剛則不卑居下則能巽處說則能和无應則不偏處說如

**本義** 以陽爻居說體而處最下。又无係應故其象占如此。

象曰和兌之吉行未疑也

**傳** 有求而和則涉於邪謫初隨時順處心象又以其處說在下而非中正故云行未

疑也。其行未有可疑謂未見其有失也。若得中正則无是言也。說以中正為本。爻直陳其義象則推而盡之。

**本義** 居卦之初其說也。正未有所疑也。

九二孚兌吉悔亡

**傳** 二承比陰柔陰柔小人也。說之則當有守不失。君子之和而不同說而不失剛中故

吉而悔亡。非二之剛中則有悔矣。以自守而亡也。

**本義** 剛中為孚居陰為悔。占者以孚而說則吉而悔亡矣。

象曰孚兌之吉信志也

**傳** 心之所存為志。二剛實居中孚信存於中也。志存誠信豈至說小人而自失乎。是以吉也。

○蒙引云兌之六三所謂淪於汙賤而可耻者故凶盖无往而不得凶也

○句解云以陰柔居陽位而不正當

○蒙引云只是陰柔不中正一句

### 六三來兌凶

**傳** 六三陰柔不中正之人說不以道者也。來兌就之以求說也。比於在下之陽。枉也。非道就以求說所以凶也。之內為來。上下俱陽而獨之內者以同體而陰性下也。失道下行也。

**本義** 陰柔不中正為兌之主。上无所應而反來就二陽以求說凶之道也。

### 象曰來兌之凶位不當也

**傳** 自處不中正无與而妄求說所以凶也。

### 九四商兌未寧介疾有喜

○句解云上承中正之九五下比柔邪之六三商議其所與悅而心未得以安寧然有剛介之德專心承上曾中疑疾得以盡除而有喜慶

○參義曰如大臣之絕私黨而忠其君學者之遠損友而親仁賢皆可喜也

**傳** 四上承中正之五而下比柔邪之六。雖剛陽而處非正。三陰柔陽所說也。故不能決而商度未寧。謂擬議所從而未決。未能有定也。兩間謂之介。分限也。地之界則加田。義乃同也。故人有節守謂之介。若介然守正而疾遠邪惡則有喜也。從五正也。說三邪也。四近君之位。若剛介守正疾遠邪惡將得君以行道福慶及物為有喜也。若四者得失未定。繫所從耳。

**本義** 四上承九五之中正而下比六三之柔邪故不能決而商度所說未能有定。然質本陽剛故能介然守正而疾惡柔邪也。如此則有喜矣。象占如此為戒深矣。

### 象曰九四之喜有慶也

○句解云以九居四剛介近君而有喜者有承王之福慶

○句解云中正居尊而密近於悅媚之上六當信其能剥害而有危厲之心

**傳** 所謂喜者若守正而君說之則得行其剛陽之道而福慶及物也

### 九五孚于剥有厲

**傳** 九五得尊位而處中正盡說道之善矣而聖人復設有厲之戒蓋堯舜之盛未嘗无戒也戒所當戒而已雖聖賢在上天下未嘗无小人然不敢肆其惡也聖人亦說其能勉而革面也彼小人者未嘗不知聖賢之可說也如四凶處堯朝隱惡而順命是也聖人非不知其終惡也取其畏罪而強仁耳五若誠心信小人之假善為實善而不不知其包藏則危道也小人者備之不至則害於善聖人為戒之意深矣剥者消陽之名陰消陽者也蓋指上六故孚于剥則危也以五在說之時而密比於上六

○蒙引云爻辭是戒辭非指實說象傳則指實說也與爻辭意不同爻辭下義當詳

○蒙引云正謂剛健中正當謂居尊位

故為之戒雖舜之聖且畏巧言令色安得不戒也說之惑人易入而可懼也如此

**本義**

然當說之時而居尊位密近上六上六陰柔為說之主處說之極能妄說以剥陽者也故其占但戒以信于上六則有危也

### 象曰孚于剥位正當也

**傳** 戒孚于剥者以五所處之位正當戒也密比陰柔有相說之道故戒在信之也

**本義**

### 上六引兌



○句解云陰柔而終於說乃引長於兌者

○蒙引云味光者小入之道也

○句解云上六之位幽僻遠外未至於光明故无所吉凶

○句解云渙散漫之義也風動水開此卦之象

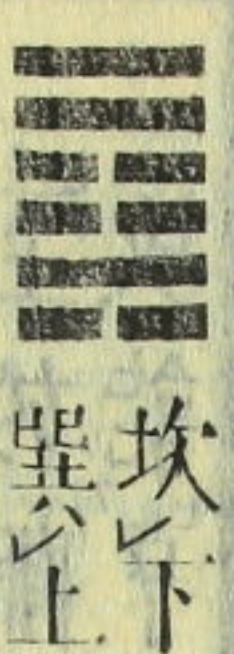
○句解云王者假至於宗廟以禮收合渙散之情未在水上舟楫之象宜利涉渡大川之水

**傳** 他卦至極則變兌為說極則愈說上六成說之主居說之極說不知已者也故說既極矣又引而長之然而不至悔咎何也曰方言其說不知已未見其所說善惡也又下乘九五之中正无所施其邪說六三則承乘皆非正是以有凶

**本義** 上六成說之主以陰居說之極引下二陽相與為說而不能必其從也故九五當戒而此爻不言其吉凶

象曰上六引兌未光也

**傳** 說既極矣又引而長之雖說之心不巳而事理已過實无所說事之盛則有光輝既極而強引之長其无意味甚矣豈有光也未非必之辭象中多用非必能有光輝謂不能光也



**傳** 渙序卦兌者說也說而後散之故受之以渙說則舒散也人之氣憂則結聚說則舒散故說有散義渙所以繼兌也為卦巽上坎下風行於水上水遇風則渙散所以為渙也

渙亨王假有廟利涉大川利貞 渙呼亂反 假庚白反

**傳** 渙離散也人之離散由乎中人心離則散矣治乎散亦本於中能收合人心則散可聚也故卦之義皆主於中

**本義** 渙散也為卦下坎上巽風行水上離卦九來居二而得中六往居三得九之位

○句解云剛爻自外卦來而為九二而不為群陰所窮盡柔爻自內卦進居外卦六四之位而上同於九五

而上同於四故其占可亨又以祖考之精神既散故王者當至於廟以聚之又以巽木坎水舟楫之象故利涉大川其曰利貞則占者之深戒也

彖曰渙亨剛來而不窮柔得位乎外而上同

上如字又時掌反

**傳** 渙之能亨者以卦才如是也渙之成渙由九來居二六上居四也剛陽之來則

不窮極於下而處得其中柔之往則得正位於外而上同於五之中巽順於五乃上同也四五君臣之位當渙而比其義相通同五乃從中也當渙之時而守其中則不至於離散故能亨也

○蒙引云王假有廟王乃在中也在廟中祭祀也

王假有廟王乃在中也

**本義** 以卦變釋卦辭

**傳** 王假有廟之義在萃卦詳矣天下離散之時王者收合人心至於有廟乃是在

○句解云王乃在中也乃可居中而治天下蓋九五在中正之位

其中也在中謂求得其中心攝其心之謂也中者心之象剛來而不窮柔得位而上同卦才之義皆主於中也王者拯渙之道在得其中心而已孟子曰得其民有道得其心斯得民矣享帝立廟民心所歸從也歸人之道無大於此故云至于有廟拯渙之道極於此也

**本義** 中謂廟中

○句解云乘巽之木於坎水之上而有舟楫之功

○句解云巽風行於坎水之上則水紋動蕩而流散故名曰漁

### 利涉大川乘木有功也

**傳** 治渙之道當濟於險難而卦有乘木濟險以濟渙也木在水上乘木之象乘木所以涉川也涉則有濟渙之功卦有是義有是象也

### 象曰風行水上渙先王以享于帝立廟

**傳** 風行水上有渙散之象先王觀是象救天下之渙散至于享帝立廟也收合人心无如宗廟祭祀之報出於其心故享帝立廟人心之所歸也係人心合離散之道无大於此

**本義** 皆所以合其散

○蒙引云立廟對享帝則該假廟意矣

○蒙引云用拯且虛說馬壯方言其拯之得其機會

○句解云居渙之初其散未極即用拯救之馬壯健則行速而資於九二有濟渙之吉慶

### 初六用拯馬壯吉

**傳** 六居卦之初渙之始也始渙而拯之又得馬壯所以吉也六爻獨初不云渙者離散之勢辨之宜早方始而拯之則不至於渙也為教深矣馬人之所託也託於壯馬故能拯渙馬謂二也二有剛中之才初陰柔順兩皆無應无應則親比相求初之柔順而託於剛中之才以拯其渙如得壯馬以致遠必有濟矣故吉也渙拯於始為力則易時之順也

**本義** 居卦之初渙之始也始渙而拯之為力既易又有壯馬其吉可知初六非有濟渙之才但能順乎九二故其象占如此

○蒙引云連用拯馬壯皆出於順九二矣只作一意說

○蒙引云換奔其机是當換而就其所安也机人所憑以為安者也故以為象

象曰初六之吉順也

**傳**初之所以吉者以其能順從剛中也

九二換奔其机悔亡

**傳**諸爻皆云換謂換之時也。在換離之時而處險中其有悔可知若能奔就所安則得悔亡也机者俯憑以為安者也俯就下也奔急往也二與初雖非正應而當換離之時兩皆无與以陰陽親比相求則相賴者也故二目初為机初謂二為馬二急就於初以為為安則能亡其悔矣初雖坎體而不在險中也或疑初之柔微何足賴蓋換之時合力為勝先儒皆以五為机非也方換離之時二陽豈能同也若能同則成

濟換之功當大豈止悔亡而已机謂俯就也

**本義**九而居二宜有悔也然當換之時來而不窮能亡其悔者也故其象占如此蓋九奔而二机也

象曰換奔其机得願也

**傳**換散之時以合為安二居險中急就於初求安也賴之如机而亡其悔乃得所也願

六三換其躬无悔

**傳**三在換時獨有應與无換散之悔也然以陰柔之質不中正之才上居无位之

○蒙引云當換之時皆有願安之心今九二換奔其机來就所安不謂得願乎

○句解去陰柔失位雖有上九之正應但可換散其身之惡然亦無所悔恨

○蒙引云无悔亦且自其象言未能濟時而无悔也

○句解云志在於外卦之上九

地豈能拯時之渙而及人也止於其身可

**本義**

陰柔而不中正有私於己之象也然居得陽位志在濟時能散其私以得

象曰渙其躬志在外也

**傳**

志應於上在外也與上相應故其身得免於渙而无悔悔亡者本有而得亡无

六四渙其群元吉渙有丘匪夷所思

**傳**

渙四五二爻義相須故通言之彖故曰上同也四巽順而正居大臣之位五剛

○句解云渙有丘於渙散之餘而有所聚匪夷所思其規模謀畫甚大非尋常之人所能思索

○蒙引云六四當渙之時下無應與是能散其私黨而專以事上也故元吉也

中而正居君位君臣合力剛柔相濟以拯天下之渙者也方渙散之時用剛則不能使之懷附用柔則不足為之依歸四以巽順之正道輔剛中正之君君臣同功所以能濟渙也天下渙散而能使之群聚可謂大善之吉也渙有丘匪夷所思贊美之辭也丘聚之大也方渙散而能致其大聚其功甚大其事甚難其用至妙夷平常也非平常之見所能思及也

**本義**

居陰得正上承九五當濟渙之任者也下无應與為能散其朋黨之象占者如是則大善而吉又言能散其小群以成大群使所散者聚而若丘則非常人思慮之所及也

○蒙引云散小人之私群成天下之公道所以為光大也此便是匪夷所思處

○蒙引云此渙字與三之渙躬四之渙群上之渙血皆取卦名而指義不同此之渙乃濟渙也謂如汗之出而不反書曰令出惟行弗惟反

象曰渙其群元吉光大也

**傳** 稱元吉者謂其功德光大也元常光大不在五而在四者二爻之義通言也於四言其施用於五言其成功君臣之分也

九五渙汗其大號渙王居无咎

**傳** 五與四君臣合德以剛中正巽順之道治渙得其道矣唯在浹洽於人心則順從也當使號令洽於民心如人身之汗浹於四體則信服而從矣如是則可以濟天下之渙居王位為稱而无咎大號大政令也謂新民之大命救渙之大政再云渙者上謂渙之時下謂處渙如是則无咎也在四已言元吉五唯言稱其位也渙之四五

○陸宣公集十四奉天請罷瓊林太盈二庫奏草云天子之貴豈當憂貧是乃散其小儲而成其大儲也損其小寶而固其大寶也舉一事而衆美具行之又何疑焉

通言者渙以離散為害拯之使合也非君臣同功合力其能濟乎

**本義** 陽剛中正以居尊位當渙之時能散其號令與其居積則可以濟渙而无

咎矣故其象占如此九五巽體有號令之象汗謂如汗之出而不反也渙王居如陸贄所謂散小儲而成大儲之意

象曰王居无咎正位也

**傳** 王居謂正位人君之尊位也能如五之為則居尊位為稱而无咎也

上九渙其血去逖出无咎

**傳** 渙之諸爻皆无係應亦渙離之象惟上應於三三居險陷之極上若下從於彼

○蒙引云王居无咎還是兼渙汗其大號

○陸宣公集十四奉天請罷瓊林太盈二庫奏草云天子之貴豈當憂貧是乃散其小儲而成其大儲也損其小寶而固其大寶也舉一事而衆美具行之又何疑焉

○句解云陽剛而居  
外能渙散其陰陽相  
傷之血去而離之逃  
而遠之出而棄之无  
殃咎

○句解云退處無位  
之地以遠避禍害

○句解云節謂限約  
而不大過也澤水大  
滿則溢出矣節約則  
不泛濫

○蒙引云澤上有水  
其容有限蓋水之止  
者也增則益矣故曰  
其容有限有限即節  
之義若江河則流通  
而不滯故多容

則不能出於渙也險有傷害畏懼之象故  
云血惕然九以陽剛處渙之外有出渙之  
象又居巽之極為能巽順於事理故云若  
能使其血去其惕出則无咎也其者所有  
也渙之時以能合為功獨九居渙之極  
有係而臨險故以能出渙遠害為善也  
**本義** 上九以陽居渙極能出乎渙故其象  
占如此血謂傷害逃當作惕與小畜  
六四同言渙其血則  
去渙其惕則出也

象曰渙其血遠害也遠表萬反

**傳** 若如象文為渙其血乃與屯其膏同也  
義則不然蓋血字下脫去字血去惕出  
謂能遠害則无咎也



**傳** 節序卦渙者離也物不可以終離故受  
之以節物既離散則當節止之節所以  
次渙也為卦澤上有水澤之容有限澤  
上置水滿則不容為有節之象故為節

節亨苦節不可貞

**傳** 事既有節則能致亨通故節有亨義節  
貴適中過則苦矣節至於苦豈能常也  
不可固守以為  
常不可貞也

**本義** 節有限而止也為卦下兌上坎澤上  
有水其容有限故為節節固自有亨  
道矣又其體陰陽各半而二五皆陽故其  
占得亨然至於太甚則苦矣故又戒以不

○句解云卦又三剛三柔有平分之勢而九五九二皆以剛而得中位

○句解云不可固守苦節之法蓋其道理窮極而不可繼

○舉正云節彖說以行險當位以節中正以通然後乃亨也今誤將此句入註

○蒙引云三句意相連提是見節之亨而非苦節之不可貞也

○蒙引云天地節至不害民言節道之大也

可守以爲貞也

彖曰節亨剛柔分而剛得中

**傳**節之道自有亨義事有節則能亨也又剛柔分處剛得中而不過亦所以爲節所

以能亨也

**本義**以卦體釋卦辭

苦節不可貞其道窮也

**傳**節至於極而苦則不可堅固常守其道已窮極也

**本義**又以理言

說以行險當位以節中正以通

**傳**於所說則不知已遇艱險則思止方說而止爲節之義當位以節五居尊當位也

在澤上有節也當位而以節主節者也處得中正節而能通也

中正則通過則苦矣

**本義**又以卦體言之當位中正指五又坎爲通

天地節而四時成節以制度不傷財不害民

**傳**推言節之道天地有節故能成四時无不傷財害民人欲之无窮也苟非節以制度則侈肆至於傷財害民矣



**本義**

極言節道

象曰澤上有水節君子以制數度議德行

孟反

○參義曰制數度為粗為末議德行為精為本以愚觀之二者不可分輕重德行是立身事數度是應用事此當以振民育德常德行習教事例看

**傳**澤之容水有限過則盈溢是有節故為節也君子觀節之象以制立數度凡物

之大小輕重高下文質皆有數度所以為節也數多寡度法制議德行存諸中為德發於外為行人之德行當義則中節議謂商度求中節也

初九不出戶庭无咎

**傳**戶庭戶外之庭門庭門內之庭初以陽在下上復有應非能節者也又當節之

○句解云居下位而未能及入其所節不出戶庭之外亦無盈溢之咎

初故戒之謹守至於不出戶庭則无咎也初能固守終或渝之不謹於初安能有卒故於節之初為戒甚嚴也

**本義**

戶庭戶外之庭也陽剛得正居節之初未可以行能節而止者也故其象

占如

象曰不出戶庭知通塞也

寒悉則反

**傳**

又辭於節之初戒之謹守故云不出戶庭則无咎也象恐人之泥於言也故復明之云雖當謹守不出戶庭又必知時之通塞也通則行塞則止義當出則出矣尾生之信水至不去不知通塞也故君子貞而不諒繫辭所解獨以言者在人所節唯言與行節於言則行可知言當在先也

○蒙引云在初九時則塞而未通也  
○莊子盜跖篇云尾生與女子期於梁下女子不來水至不去抱梁柱而死云云又云尾生溺死信之患也

○句解云以剛陽居臣位不與九五相應而係累於六三之柔說其所節者不出於門庭故為凶

九二不出門庭凶

**傳** 二雖剛中之質然處陰居說而承柔處陰不正也居說失剛也承柔近邪也節之道當以剛中正二失其剛中之德與九五剛中正異矣不出門庭不之於外也謂不從於五也二五非陰陽正應故不相從若以剛中之道相合則可以成節之功唯其失德失時是以凶也不合於五乃不正之節也以剛中正為節如懲忿窒慾損過抑有餘是也不正之節如下昔也此其齋節於用懦節於行是也九二當可行之時而失剛不正上无應與知節而不知通故其象占如此

**本義**

門庭門內之庭也九二當可行之時而失剛不正上无應與知節而不知通故其象占如此

象曰不出門庭凶失時極也

**傳** 不能上從九五剛中正之道成節之功乃係於私暱之陰柔是失時之至極所以凶也失時失其所宜也

六三不節若則嗟若无咎

**傳** 六三不中正乘剛而臨險固宜有咎然柔順而和說若能自節而順於義則可以无過不然則凶咎必至可傷嗟也故不節若則嗟若已所自致无所歸咎也

**本義**

陰柔而不中正以當節時非能節者故其象占如此

象曰不節之嗟又誰咎也

○句解云是失其時中之道

○蒙引云此无咎與諸爻異如革九四兌九二象傳皆云信志也革則言入信其志也革則言入信其志也則言已志之信亦詞同而義異

○句解云以柔順近君之臣承九五剛中正之君安行其節无所矯操以致亨通

**傳**

節則可以免過而不能自節以致可嗟將誰咎乎

**本義**

此无咎與諸爻異言无所歸咎也

### 六四安節亨

**傳**

四順承九五剛中正之道是以中正為節也以陰居陰安於正也當位為有節之象下應於初四坎體水也水上溢為无節就下有節也如四之義非強節之安於節者也故能致亨節以安為善強守而安則不能常豈能亨也

**本義**

柔順得正上承九五自然有節者也故其象占如此

### 象曰安節之亨承上道也

○句解云承上道也承順於在上之君而得其道

**傳**

四能安節之義非一象獨舉其重者上承九五剛中正之道以為節足以亨矣

餘善亦不出於中正也

### 九五甘節吉往有尚

**傳**

九五剛中正居尊位為節之主所謂當位以節中正以通者也

在巳則安行天下則說從節之甘美者也其吉可知以此而行其功大矣故往則有可嘉尚也

**本義**

所謂當位以節中正以通者也故其象占如此

### 象曰甘節之吉居位中也

**傳**

既居尊位又得中道所以吉而有功節以中為貴待中則正矣正不能盡中也

○句解云剛中正居尊位而為節之主甘美而有節故得其吉慶往行則有尚

○蒙引云中兼正中則不苦而甘矣

○句解云陰柔過中  
居節之極是節之太  
過而辛苦難行者

○蒙引云窮則不通  
矣正與中正以通者  
相反

上六苦節貞凶悔亡

**傳**

上六居節之極節之苦者也居險之極亦為苦義固守則凶悔則凶亡悔損過從中之謂也節之悔亡與他卦之悔亡辭同而義異也

**本義**

居節之極故為苦節既處過極故雖得正而不免於凶然禮奢寧儉故雖有悔而終得亡之也

象曰苦節貞凶其道窮也

**傳**

節既苦而貞固守之則凶蓋節之道至於窮極矣

周易卷之二十

