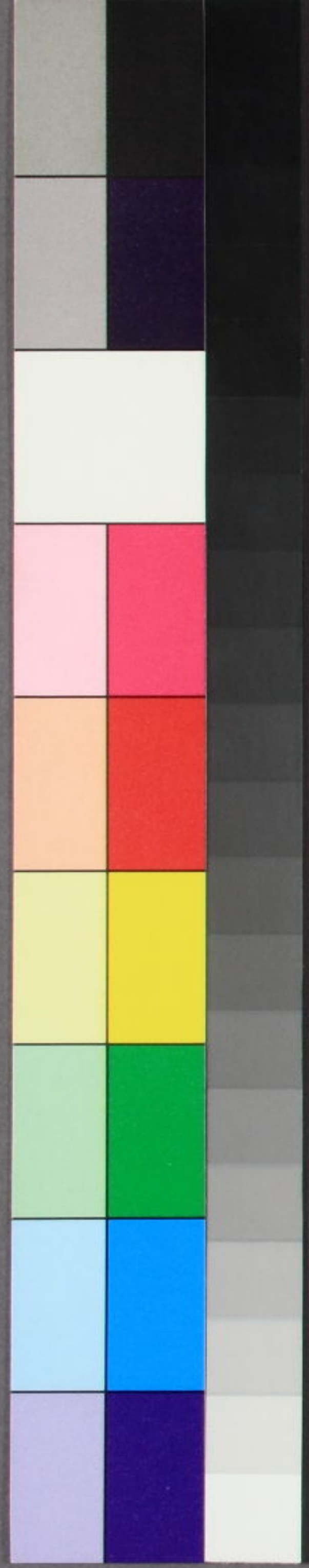


論語
摺解

下

解。門

1678
20



門 〇七 12
1678
卷 2 上

論語 摺解 卷之下

大藏少輔 兼相 摸守 隱岐 廣福 著

先進 第十一

子曰。從我於陳蔡者。皆不及門也。德行。顏淵。閔子騫。冉伯牛。仲弓。言語。宰我。子貢。政事。冉有。季路。文學。子游。子夏。

從我於陳蔡者。指顏閔等十子也。不及門者。鄭玄解。不及仕進之門。韓愈解。門。謂聖人之門。言由門及堂也。朱氏以為孔子之門。並不得其解。徂徠解。



不及衛國門。又未詳也。今謂門當作鬥字。形相類。傳寫之誤也。按鬥與鬪同。並丁候切。鬥從省耳。言孔子厄於陳蔡之間。從者皆不及戰鬪也。按史記。孔子在陳蔡之間。楚使人聘孔子。孔子將往拜禮。陳蔡大夫發徒役圍之於野。不得行。絕糧。從者病。莫能興。孔子講誦絃歌不衰。子路愠。見孔子告之。曰。君子固窮。小人窮斯濫矣。從者於是無復愠心。夫遇此困而不鬪者。不為濫也。凡人之有恒。臨事而見之。故孔子稱其事。美之。因及于下文四科也。

德行言語政事文學。是為孔門四科。乃聖人之一德。而十子各有一體。皆是文德。不言武事者。美其不及鬪。稱之如此。子曰。回也非助我者也。於吾言無所不說。非助我者。終日不違。如愚也。謂非子貢起予之比也。子曰。孝哉閔子騫。人不間於其父母昆弟之言。言其父母昆弟。向人稱閔子之孝。而人不非間其言也。閔子以孝信于人如此。

顏淵死。子曰：噫！天喪予！天喪予！

噫，痛傷之聲。天喪，予言喪吾道也。

魯人為長府。閔子騫曰：仍舊貫，如之何？何必改作？

子曰：夫人不言，言必有中。

舊貫，猶舊制。謂長府，舊制也。言必有中，閔子不與

國政，不肯輕言。言必於利害有所適中也。且魯人

為長府，其詳不可知矣。左傳昭公二十五年，公居

于長府。杜曰：官府，名觀。此則朱注為藏名，無據也。

愚意是時風俗尚於奢侈，魯人將改作官府，為之

壯觀，此非魯公所以示儉德也。夫公室官府國之

表也，自當折中，豐儉而適其宜。一旦流於侈靡，則

後世之憂往而不返，故事可得已，不如仍舊制之

善也。故閔子有此言，其慮後世而察利害至深遠

矣。非但痛當時勞民傷財之弊也。

子曰：由之鼓瑟，奚為於丘之門？門人不敬子路。子曰：

由也，升堂矣，未入於室也。

家語云：子路鼓瑟，有北鄙殺伐之聲，蓋其氣質剛

勇而不足於中和也。

季氏富於周公而求也。為之聚斂而附益之子曰：非吾徒也。小子鳴鼓而攻之可也。

周公封於魯，方百里地，非不足矣。而季氏四分魯國，而有其二。何歎周公全魯之富哉？徂徠以為魯自宣公稅畝，而季氏之二，適與周公相當。而大夫不具官，則其富過於周公全魯之時矣。是說可謂拘且鑿已。孔子之言，蓋非量其地計其賦極而論之。與周公對言，在比其仁不仁耳。夫周公之富與民共之，故雖其富以全魯，而民不以為大。以其仁

也。季氏反是，其所以致富，皆害於仁。故其富比全魯雖小而民以為大，以其不仁也。孔子以民心而為之言，所謂為仁不富矣。為富不仁矣。此二者相反，故較其仁不仁而言，季氏富於周公，富一字褒貶重矣。而以聚斂附益厚責，冉有者師弟之義，宜然於季氏則不然。故褒貶耳。然其責冉有即所以責季氏也。

柴也愚，參也魯，師也辟，由也嘖。

朱注曰：吳氏曰：此章之首，脫子曰二字，或疑下章

子曰當在此章之首而通為一章今從此說作一章解之則下文義神脉始通

子曰回也其庶乎屢空賜不受命而貨殖焉億則屢中

庶者近也屢空者常空也此章承上而言四子各有性之偏而不能成德唯顏子庶幾成德者以其屢空也夫虛心而應不間不拒物皆歸已故其才質亦無偏發之失也易曰君子以虛受人顏子其近之矣凡其安命克己之類皆其效也子貢之才

入長於貨殖則雖無愚魯辟疇之失而不能安受天命常以財利累心蓋其失也故其所度雖屢中而其屢中不如顏子之屢空也孔子所以獨以顏子為近者其在斯矣諸注為對貨殖解屢空為貧窶貧窶豈近道乎

子曰論篤是與君子者乎色莊者乎

論篤是與諸注未得其解韓愈解論討論也篤極也是此也論極此聖人之道若此說者與字不可解也今解論言論也篤是如韓愈所言也言以言

論極此與豈知其為君子者為色莊者乎君子者與容色莊謹者不可以言論而極此也與字不下子畏於匡顏淵後子曰吾以女為死矣曰子在回何敢死

韓愈曰死當為先上文云顏淵後下文云回何敢先今謂上云顏淵後者孔子疑其死於難故顏子以子在告已所以不死也對在字看必當死字也子路使子羔為費宰子曰賊夫人之子子路曰有民人焉有社稷焉何必讀書然後為學子曰是故惡夫

佞者

賊猶傷也公孫僑曰子之愛人傷之而已子路舉子羔亦然初未嘗學而使之即仕以為學譬如未能操刀而使割也其不傷手者幾希矣豈非賊人之子乎是故惡夫佞者佞諂佞也非謂口才也子路蓋欲為季氏急舉人以求媚故於孔子之言倔疆不從而孔子不面斥之而曰惡夫佞者耳子路曾皙冉有公西華侍坐云云曰莫春者春服既成冠者五六人童子六七人浴乎沂風乎舞雩詠而

歸云云子曰為國以禮其言不讓是故哂之云云
 韓愈曰浴當為沿字之誤也周三月夏之正月安
 有浴之理哉韓愈知周之正月建子而不知周人
 順時命事皆用夏正故有此疑耳今觀詩豳風十
 一月以後云一之日二之日則知周之建子而四
 月以後所紀與今氣候同者夏正也此周公為成
 王未知稼穡之艱諷誦此詩以教之則其民事皆
 順夏時明矣且周禮籥章中春晝迎暑中秋夜迎
 寒皆歛豳詩孟原此也又如司燿仲春取榆柳之

人亦夏之仲春準此推其時候則此章莫春安謂
 非夏三月哉蓋時令之正莫正乎夏正故孔子告
 顏子曰行夏之時則門人平日之言亦可推知子
 夏攢燧之言既爾曾點浴沂必可無疑者也其言
 不讓子路之患也如言其才不下丹有故二子同
 以政事見稱由是觀之夫子哂之蓋一時之褒貶
 耳同以政事稱之見其不以言棄才也

顏淵第十二

司馬牛問仁子曰仁者其言也訥曰其言也訥斯謂

之仁矣乎子曰為之難言之得無詛乎
牛不曉難於言之為仁故再問之孔子待其再問
言此後牛之病也

司馬牛問君子子曰君子不憂不懼曰不憂不懼斯
謂之君子矣乎子曰內省不疚夫何憂何懼

據此則所謂仁者不憂勇者不懼者亦不過於內
省不疚一句也

司馬牛憂曰人皆有兄弟我獨亡子夏曰商聞之矣
死生有命富貴在天君子敬而無失與人恭而有禮

四海之內皆為兄弟也君子何患乎無兄弟也

尤傳鄭莊公曰爾有毋遺繫我獨無司馬牛之所
憂亦此之類矣

子貢問政子曰足食足兵使民信之矣子貢曰必不
得已而去於斯三者何先曰去兵子貢曰必不得已
而去於斯二者何先曰去食自古皆有死民無信不

立
食與兵假使不去或有耗亡之時民信無可去之
理故孔子以人有死斷之可謂決問矣

子張問崇德辨惑子曰主忠信徙義崇德也愛之欲其生惡之欲其死既欲其生又欲其死是惑也誠不以富亦祇以異

此詩程子以為錯簡當在第十六篇齊景公有馬千駟之上因此下文亦有齊景公字而誤也諸儒從之非矣燃犀解云我行其野章良適異國依其婚姻而不收恤故作此詩其曰不曰舊姻求爾新特誠不以富亦祇以異言彼之棄我者非愛富而厭貧祇以新故之異耳夫子引之正以誕愛惡變

易之情並非錯簡

子曰片言可以折獄者其由也與子路無宿諾

片言一言也折決斷也宿豫也一為留宿之宿也通言子路斷事皆臨時決之而非預諾而後為之也然折獄要在得情實何用諾為故知此一句門人言子路平生果敢證片言可以折獄也

子曰聽訟吾猶人也必也使無訟乎

言聽訟雖難事亦非吾才所難故曰吾猶人也唯使民無訟是為難必用吾才當動至此而已故曰

必也。

季康子問政於孔子。孔子對曰：「政者正也。子帥以正，孰敢不正？」

子帥以正者，下篇言其身正不令而行，其身不正令不從，可以見也。至其極致，所謂堯舜帥天下以仁而民從之，即此義也。

子張問士何如斯可謂之達矣。子曰：「何哉？爾所謂達者，子張對曰：『在邦必聞，在家必聞。』子曰：『是聞也，非達也。夫達也者，質直而好義，察言而觀色，慮以下人，在

邦必達，在家必達。夫聞也者，色取仁而行違，居之不

疑，在邦必聞，在家必聞。

所聞達之分，聞者謂名之聞於世也，達者謂道之衛

事於世也。子張以聞為達，故下文孔子言其分詳矣。

子聞也者，馬融曰：「此言佞人佞人，假仁者之色，行之

子則違，安居其偽而不自疑者也。佞人黨多也。愚謂

子此非必言佞人，但有仁聞而不務其實者也。色蓋

以外言外取仁而不能以自行，故曰行違也。安居

此而無疑，終不能自務也。如此者，行雖不達，必有

仁聞也。

子路第十三

子路曰。衛君待子而為政。將奚先。子曰。必也正名乎。
 子路曰。有是哉。子之迂也。奚其正。子曰。野哉。由也。君
 子於其所不知。闕如也。名不正則言不順。言不順則
 事不成。事不成則禮樂不興。禮樂不興則刑罰不中。
 刑罰不中則民無所錯手足。故君子名之必可言也。
 言之必可行也。君子於其言。無所苟而已矣。

衛君出公。輒也。是時魯哀公之十年。孔子自楚反。

乎衛也。此言名之不可不正也。愚謂出公仇其父。
 禰其祖父而名以仇祖。而名以禰。名實紊矣。故衛
 國之政。莫先於正名也。下五者。流弊由名不正。次
 第而生。何則。名必可言。言必可行。故名不正則言
 不順。事不成。不其然乎。禮樂因此不興。何以為治。
 刑罰因此不中。何以安民。然則民無所措手足。必
 至之勢也。故孔子之言。自正名始。五者有次第焉。
 徂。徠以為孔子正名在興禮樂也。且曰。謂子路野
 哉者。為禮樂故也。此以禮樂為先。謬哉。夫孔子所

謂正名在正出公之事名實既正則禮樂刑罰自
正五者次第皆由正名豈可踰其次第而以禮樂
為先要哉故此章結曰君子於其言無所苟而已
矣

子曰苟有用我者期月而已可也三年有成

此章蓋為靈公不能用而發故次上文而記之

子曰善人為邦百年亦可以勝殘去殺矣誠哉是言
也

為邦謂為一邦也善人之功待百年但止勝殘去

殺耳若夫聖人則三年而必有踰此者也即以上
章可見矣

子曰如有王者必世而後仁

四上章曰三年此章曰必世聖人成化遲速不同何
也蓋其所治難易有異也三年有成以衛國而言
聖人化一邦其事非難故以三年期其成功也王
者必世以天下而言至於統天下而教化無所不
至則雖聖人亦非易也豈衛國之比乎周自文武
至于成王而後禮樂漸盛積久之效以是可見也

樊遲問仁子曰居處恭執事敬與人忠雖之夷狄不可棄也

夫欲行仁政者必先脩其身此三者乃脩己之道雖之夷狄必由此道故曰不可棄也

子貢問曰何如斯可謂之士矣子曰行已有恥使於四方不辱君命可謂士矣曰敢問其次曰宗族稱孝焉鄉黨稱弟焉曰敢問其次曰言必信行必果硜硜然小人哉抑亦可以為次矣曰今之從政者何如子曰噫斗筭之人何足算也

行已有恥者恥已行之不至也或曰士之行要潔已故有恥者謂有廉恥之心也亦通使於四方不辱君命士之事莫大於使故專言之宗族鄉黨分稱孝悌互文耳蓋於上二者材不足者但行孝悌因此成名亦可謂士也韓愈曰硜硜敢勇貌非小人也小當為之字古文小與之相類傳寫之誤也上文既云言必信行必果豈小人為耶當作之人哉於義得矣斗筭之人謂小才也言必信行必果雖無其才而其行則聖人猶有取焉如今之從政

者乃小才也。小人而有才可賤之。至故曰斗筭之
人也。朱氏以為如魯三家之屬。豈其然乎。魯三家
為政者而非從政者也。

子曰南人有言曰人而無恒不可以作巫鑿。善夫不
恒其德或承之。羞子曰不占而已矣。

禮緇衣云子曰南人有言曰人而無恒不可以為
卜筮。圖史合攷緇衣疏云南人殷掌卜之人也。由

此觀之鑿字恐當作筮。不然南人自言其職豈以
鑿乎。言無恒之人巫筮之術不能占之。以其無所

守也不恒其德或承之。羞孔安國曰此易恒卦之

辭。言德無常則羞辱承之也。此句孔子引易證南
人之言也。蓋上有易語故記者復加子曰字也。

子曰君子和而不同。小人同而不和。
同猶黨。君子禮以接人。故無不和。義以合之。故無

所黨。小人反是。
子曰君子易事而難說也。說之不以為道。不說也。及其

使人也。器之小人難事而易說也。說之雖不以道。說
也。及其使人也。求備焉。

朱氏曰器之謂隨其材器而使之也求備謂小人之使人求備其人也求備其人則常至無可用之人而有可棄之材是所以反君子也
 子路問曰何如斯可謂之士矣子曰切切偲偲怡怡如也可謂士矣朋友切切偲偲兄弟怡怡如也
 切切偲偲怡怡如也蓋古語朋友下孔子解之也
 章末二字皇本有

子曰善人教民七年亦可以即戎矣
 七年言其久也即就也戎兵也言雖善人教民講

武練兵大氐七年始可攻戰也

子曰以不教民戰是謂棄之
 言以不教之民而戰是糜爛其民也此不知用民故曰棄之此章與上連讀方可見抑揚之意也子曰二字疑衍

憲問第十四

子曰士而懷居不足以為士矣

此章二士字指仕者曰士與男子通稱士不同也居謂家居也凡士者自結髮仕以行道七十致仕

始當家居也。而當其仕時常懷家居。此求安逸而無忠心者。必至輕君事而懈已。勤豈足以為士哉。子曰。君子而不仁者有矣夫。未有小人而仁者也。君子為政。故其不仁者人皆有見矣。小人雖有仁心。無施於事。故無有仁者也。

子路問成人。子曰。若臧武仲之知。公綽之不欲。卞莊子之勇。冉求之藝。文之以禮樂。亦可以為成人矣。曰。今之成人者。何必然。見利思義。見危授命。久要不忘平生之言。亦可以為成人矣。

文之云者。非文飾之謂。是文質之文也。蓋如四子之所長。其質既美。復以禮樂文之。則文質彬彬。方可稱成材之人也。朱氏曰。復加曰字者。既答而復言也。徂徠疑曰。字可怪也。久要。孔安國曰。舊約也。見利思義。所謂行已有恥者也。見危授命。君命也。危難之世。奉使不辱君命。足見其材也。久要不忘平生之言。不食其言。是士之行。尤著者也。於今則如此者。亦可謂成人也。

子問公叔文子於公明賈曰。信乎。夫子不言不笑不

取乎。公明賈對曰：以告者過也。夫子時然後言，人不厭其言；樂然後笑，人不厭其笑；義然後取，人不厭其取。子曰：其然，豈其然乎？

其然，然賈之言也。豈其然乎？豈猶幾？因賈之言，然文子之事也。言賈言既其然矣，因是想之。文子之事，幾其然也。

子貢曰：管仲非仁者，與桓公殺公子糾，不能死，又相之。子曰：管仲相桓公，霸諸侯，一匡天下，民到于今受其賜。微管仲，吾其被髮左衽矣。豈若匹夫匹婦之為

諒也。自經於溝瀆而莫之知也。

後漢書莫字，上有人字。孟子路論管仲與召忽比，以其不死為未仁。視管仲猶淺矣。故孔子但舉後其功，使以知其仁耳。子貢之論，不專責其死而罪其相桓公，以為非仁者。視管仲既深矣。故孔子言管仲相桓公，其利澤所及大，而且遠，以見其為仁者也。而子貢之論，雖深猶拘小節，而不知大義。故又斷之以不如匹夫匹婦之為諒也。其言管仲於此極矣。然左傳諸書皆以子糾為桓公兄，又按管子

子糾之立有先君之命矣據此則桓公既殺其兄而奪其當立也說者或依此病管仲之行此拘論耳夫千古是非未可臆決唯孔子之言可以斷疑已矣陳成子弑簡公孔子沐浴而朝告於哀公曰陳恒弑其君請討之公曰告夫三子孔子曰以吾從大夫之後不敢不告也君曰告夫三子者之三子告不可孔子曰以吾從大夫之後不敢不告也孔子由君命往三子告三子素有無君心故不聽

復以此辯語之而止也蓋春秋之法弑君之賊人得而誅之故孔子雖時致仕而沐浴告之欲行大義爾魯之君臣終不從之末如之何左氏記孔子之言曰陳恒弑其君民之不與者半以魯之衆加齊之半可克也程子曰此非孔子之言誠如此言是以力不以義也愚謂此迂濶之說已孔子請討豈非義乎而斯舉亦不可無謀也夫較力量勢以察勝負用兵之常徒曰義舉而無其謀何以成之聖人固不若是迂也必也臨事而懼好謀而成者

亦孔子之言也何恃疑左氏所記乎

子曰君子上達小人下達

上達謂達中人已上之事下達謂達中人已下之事也君子小人之分如此耳

子曰君子恥其言而過其行

古者言之不出恥躬之不逮與此同意節節言此者可見君子省己之親切也

子曰不患人之不已知患己不能也

亦與下篇君子病無能焉不病人之不已知也並

是類語此所謂躬自厚而薄責於人者孔子節節言此以教人其教亦至矣

或曰以德報怨何如子曰何以報德以直報怨以德報德

以德報怨見老子書其意蓋在令忘怨也若怨可忘德亦可忘豈人情哉德怨兩忘何報之有也其教不本人情雖片言可見矣此聖人所不取故曰何以報德也以直報怨直謂至公無私也怨當報則報之無私已所愛憎是以直報怨也以德報德

無以加焉如是則德怨之報各得其所也

子曰賢者辟世其次辟地其次辟色其次辟言

辟世者朱氏曰天下無道而隱若伯夷太公是也

辟地者所謂危邦不入亂邦不居之謂此二者雖

有大小並不事君而去者也辟色辟言此二者蓋

在事君者也其次辟色凡諫君屢爭者必變其色

此所以招禍也故假使直言辟其形於色者也其

次辟言辟直言也所謂危行言順者比直言者又

為次朱氏以為禮貌衰而去有違言而去此皆辟

地也非辟色辟言也

衛靈公第十五

衛靈公問陳於孔子孔子對曰俎豆之事則嘗聞之

矣軍旅之事未之學也明日遂行

左傳哀公十一年答孔文子甲兵之事未之聞其

意亦同軍旅甲兵亦治國之具也若夫夾谷之會

隨三都請討陳恒又嘗曰我戰則克孔子豈不知

哉靈公無道而是時將有事於戰伐故答以未學

也明日遂行史記靈公問兵陳於孔子明日與孔

子語見蜚雁仰視之色不在孔子遂行復如陳

在陳絕糧從者病莫能興子路慍見曰君子亦有窮

乎子曰君子固窮小人窮斯濫矣

愚謂固窮固字答上文亦有字文勢乃相應蓋孔

子見子路有慍心故告以此言夫遭難而鬱積者

其究必至放溢故也按史記絕糧在自陳如楚之

時也非在去衛之時也

子曰由知德者鮮矣

韓愈曰此一句是簡編脫漏當在子路慍見下文

一段為得按史記在陳絕糧以至此皆一時之言

也朱氏自第一章至此為一時之言非也

子張問行子曰言忠信行篤敬雖蠻貊之邦行矣言

不忠信行不篤敬雖州里行乎哉立則見其參於前

也在輿則見其倚於衡也夫然後行子張書諸紳

參韓愈曰參古驂字愚謂前謂轅前倚轆也衡軛

也驂之於轅前轆之於衡皆不相離之喻也車離

此二者不可以行也子張問行故孔子答以此喻

夫策車者坐立見之於目前以知車之所以行行

道者亦復如是其於忠信篤敬常見其不相離者
知道之所以行夫如是然後行于遠也故曰夫然
後行夫字承上二句然後字見有見之意也

子曰直哉史魚邦有道如矢邦無道如矢君子哉蘧
伯玉邦有道則仕邦無道則可卷而懷之

孔子謂二子一曰直哉一曰君子哉宋儒謂史魚
之直未盡君子之道也優劣二子豈孔子意哉蓋
君子在位之稱行藏適時亦君子之事也伯玉不
仕無道之邦雖失其位君子之道在焉故曰君子

哉也史魚仕衛而不失位其為君子何族於言乎
然仕無道之邦言不屈行不阿貴在其直故曰直
哉此以仕者言故也

子曰可與言而不與之言失人不可與言而與之言
失言知者不失人亦不失言

不失人仁也而謂之知者此即知者利仁故也
子曰志士仁人無求生以害仁有殺身以成仁

志士仁人其心未嘗顛沛不存於仁至言死生則
極矣而亦有志士仁人之分當仁不愛其身則無

異設告之以井有仁則志士尚可陷仁人終不可
圖亦成德之使然

子曰人無遠慮必有近憂

徂徠曰聖人智大思遠焉後世諸儒所以不能知
聖人之道者皆為見近耳若據此解理固當然而
有字終無落着矣蓋遠近以時言謂無久遠之慮
必有目前之憂也

子曰羣居終日言不及義好行小惠難矣哉

與人羣居雖終日而無一言及義此小人之事也

小惠謂惠之出於私此似仁而非仁者也難矣哉

謂難乎行道也下章飽食終日無所用心難矣哉

亦與此同古言如此

子曰君子病無能焉不病人之不已知也

病猶患也能謂才能也然包咸曰君子但病無聖

人之道以道解能殊為不通也後儒多貴道德而

賤才能大禹摸曰天下莫與汝爭能豈小哉徂徠

論此得之矣

子曰君子疾沒世名不稱焉

疾謂疾人非自疾也。沒世謂終身也。蓋名因實彰。終世而名不稱者。是無為善之實可知矣。君子疾如是人也。

子曰。人能弘道。非道弘人也。

道先王之道也。道之隆夷。必存乎人。而人之才有大小。故其所弘。隨有大小。道不能弘大人才。故曰非道弘人也。

子曰。過而不改。是謂過矣。

人不能無過。知過即改。終無前過。聖人惡其執滯。

者故有此言。

子曰。吾嘗終日不食。終夜不寢。以思無益。不如學也。

此誠思而不學者。爾如學而不思。則罔之類。又誠其不思者。聖人教誨之語。不可固執其一也。

子曰。事君敬其事。而後其食。

敬其事。敬其職也。後其食。後其祿也。焦氏筆乘載。蜀石經。後其食。作後食。其祿。

子曰。有教無類。

有教。有先王之教也。夫先王之教。天下萬世所法。

也其所光被豈擇種類哉故曰無類所謂文武之道未墜地在人賢者識其大者不賢者識其小者是有教無類之意也

子曰道不同不相為謀

道不同者士大夫有士大夫之道農賈有農賈之道道既不同則不可相為謀成其事也朱氏曰不同如善惡邪正之類徂徠曰道謂道術皆不可從也

子曰辭達而已矣

凡載籍之記述君命之出納隣交之聘問皆辭也儀禮聘記曰辭多則史少則不達辭苟足以達義之至也蓋此章之意

季氏第十六

孔子曰天下有道則禮樂征伐自天子出天下無道則禮樂征伐自諸侯出自諸侯出蓋十世希不失矣自大夫出五世希不失矣陪臣執國命三世希不失矣天下有道則政不在大夫天下有道則庶人不議天下有道蓋指文武之世孔子之時天下無道故

下僭上所以作春秋亦此意也

孔子曰見善如不及見不善如探湯吾見其人矣吾聞其語矣隱居以求其志行義以達其道吾聞其語矣未見其人也齊景公有馬千駟死之日民無德而稱焉伯夷叔齊餓于首陽之下民到于今稱之其斯之謂與

見善如不及見不善如探湯古語也吾見其人矣蓋暗指齊景公為下文發端也蓋好善惡不善人之本心景公亦有之也隱居而求志行義以達道

亦古語是當伯夷叔齊之行也夷齊之後未見其人但於語聞之耳今以景公與夷齊對言何哉謂景公雖有好善惡惡之心而不能行之故當崔子弑其兄在公而不能誅崔子猶用之為政此雖不自篡而不免陷不義也由是觀之景公享國雖久奉已而已視之夷齊棄國豈可同日語乎故孔子特言景公之富而無稱形起夷齊之餓而有述蓋因景公失義感乎夷齊之為義士也其斯之謂與即指上古語恰相應胡寅曰程子以為第十二

篇錯簡誠不以富亦祇以異當在此章之首今詳
文勢似當在此句之上朱氏曰此說近是而章首
當有孔子曰字蓋闕文耳諸儒皆從之非矣合為
一章語意貫通昭昭乎可見

陽貨第十七

佛肸名子欲往子路曰昔者由也聞諸夫子曰親於
其身為不善者君子不入也佛肸以中牟畔子之往
也如之何子曰然有是言也不曰堅乎磨而不磷不
曰白乎涅而不緇吾豈匏瓜也哉焉能繫而不食

或說臨川人應柳之天文圖有匏瓜星其下注引
此語曰正指星而言蓋星有匏瓜之名徒繫于天
而不可食正與維南有箕不可以歃揚維北有斗
不可以挹酒漿皆同義也此說雖奇而於喻疏遠
今所喻匏者瓜種類其味苦不可食者此人之所
共知而取喻太近而謂匏瓜是星名繫于天故不
可食何其解喻之疏遠也如維南有箕與此不同
也且解繫字何以知其繫于天乎亦可笑也朱氏
曰繫於一處而不能飲食亦未是矣繫而不食言

但可玩而不可食也。有是言也，指不曰堅乎，二句。蓋古語也。然以堅白自喻，言不為濁亂所汚，以匏瓜言之，以有可為之事見欲往之意，皆答子路問也。欲往不往者，知佛肸終不能用也。

子曰：予欲無言。子貢曰：子如不言，則小子何述焉？子曰：天何言哉？四時行焉，百物生焉，天何言哉？

孔子之道在默而識之，故以天之無言而四時行，萬物成為之喻耳。蓋子貢以言語為道，是為子貢言也。

微子第十八

齊景公待孔子曰：若季氏則吾不能，以季孟之間待之。曰：吾老矣，不能用也。孔子行。

按曰：吾老矣以下，景公異日之言也。記者合為一章，而以曰字別之也。又吾老矣，不能用也，仁齋為孔子之言，非矣。若仁齋解，何用孔子行三字哉？

楚狂接輿歌而過孔子曰：鳳兮鳳兮，何德之衰！往者不可諫，來者猶可追。已而已而，今之從政者殆而。孔子欲與之言，趨而辟之，不得與之言也。

亡止也而語助辭殆危也下而字亦助辭雖屬支韻非押韻也如齊風侯我於著乎而韻外有助辭亦可為例已

長沮桀溺耦而耕云云

長沮桀溺諸解未詳今按沮溺是姓長桀時人之所稱也長是老人之稱桀與傑同乃美賢之名也

子張第十九

子夏曰日知其所亡月無忘其所能可謂好學也已矣

子張第十八

亡無也所亡言日知其所未聞未見者月無忘其所已聞已見者也但徠解一章之內不容亡無兩用故亡者失也日知其所亡失者而後能月無忘其所能今謂忘亦失也但徠疑亡無兩用而不思亡忘相犯便作是解大可笑也

子夏曰君子信而後勞其民未信則以為厲已也信而後諫未信則以為謗已也

厲危也使民諫君乃君子之所重也唯信為初而後行之則使民令必從諫君言必行終無拂其志

之患。否則使民而民以為厲。已諫君而君以為謗。已凡事之不成。由是也。

子夏曰。大德不踰閑。小德出入可也。

孔安國曰。閑猶法也。小德則不能不逾法。故曰出入可。今謂閑猶法者。若指先王之法能遵。可謂德也。苟逾此者。絕無德。可稱。奈何名之曰小德邪。此雖孔說亦不可從也。朱氏曰。閑闌也。所以止物之出入。若然則其出入者是犯其律闌者也。奈何許之曰。出入可。邪。况閑闌本異。安得解閑為闌乎。此

解亦不可從矣。今解大德君德也。小德臣德也。晏子春秋亦有此語。大德小德。作大者小者。即知大者君也。小者臣也。孟子曰。小德役大德。亦此意也。閑疑闌字。隸書相似。必致此誤耳。謂是郭門之闌。所以限于內外也。言王者之德不動而化無為。而成故不逾闌。而天下治。是曰大德也。人臣之德各有所用。入則治內。出則守外。內外之任。任其所宜。此所以小德。故曰出入可也。出入二字。從闌字承來也。馮唐曰。上古王者之遣將。跪而推轂曰。闌以

內寡人制之闡以外將軍制之此即古言可以為證也

子游曰吾友張也為難能也然而未仁也

言子張才敏高朗人之所難能也然字承為難能來病其未仁也

曾子曰堂堂乎張也難與竝為仁矣

堂堂容貌之盛竝恐共字此言子張雖容貌有餘而不可由是與共為仁也然徂徠解言使已與子張隣國以行仁政則必出其下焉殊不知子游曾

子俱不與其仁也仁齋論得之矣

曾子曰吾聞諸夫子人未有自致者也必也親喪乎人未有自致者凡人之於他事皆假禮而後誠至焉敬至焉惟至於親喪則無不自盡心焉今言必也親喪乎無不自致哀也此乃自然之誠非勉而至者也

孟氏使陽膚為士師問於曾子曾子曰上失其道民散久矣如得其情則哀矜而勿喜

士師典獄之官散謂離散夫民之離散由失其產

失產之罪歸上之失制若以此罪民民之究訢終不可窮已此警陽曆之言也情謂情實也聽訟之道得其情為本也故言如得其情哀矜之而勿以已才能得其情為喜也

堯曰第二十

子張問於孔子曰云云子曰不教而殺謂之虐不戒視成謂之暴慢令致期謂之賊猶之與人也出納之吝謂之有司

猶之與人也此一句當連上文朱注以此一句連

下文勢遂不屬

子曰不知命無以為君子也不知禮無以立也不知言無以知人也

不知命無以為君子也故知君子必不可不知命也此乃首所謂人不知而不愠不亦君子乎之意也不知禮無以立也禮者人之所由立而可學知者也此乃學而時習之意也不知言無以知人也因言而知人朋友之道為然是有朋自遠方來之意也此三者言學禮以立本知言以擇友知命以

為君子耳。觀之上論首則知論語之所以終始也。記者以此終篇良有以哉。

論語撰解卷之下 終

安永八年亥正月

東都書林

- 前川六左衛門
- 松本善兵衛
- 小川彦九郎
- 小林新兵衛
- 須原屋茂兵衛

中馬氏

