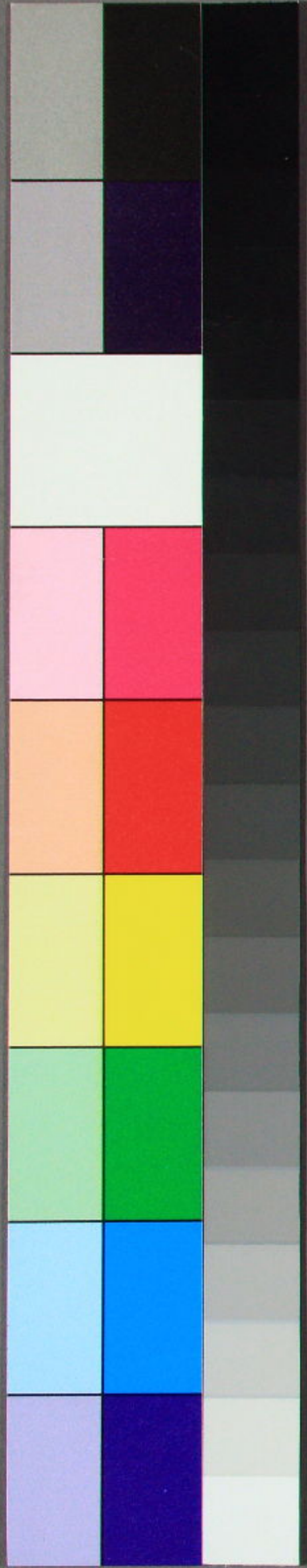


周易木義辨證

1598  
2

早稻田大學附屬  
圖書館  
寄第一  
經書  
第 112 號  
第 2 卷  
此書館外不許帶出





明  
冊  
卷  
1598  
2



周易本義辯證卷二

長洲 惠棟定宇 撰

常熟 蔣光弼少逸校刊

太倉 蕭掄子山參校

謙

釋文謙子夏作嗛云嗛謙也晁氏以為篆无嗛字非也古文多假借故謙字皆作嗛執文志易之嗛嗛古文尙書謙作嗛見汗簡史記樂書及馮煥殘碑皆以嗛為謙說文嗛與謙兩訓蓋漢以後始有謙字

天道下際而光明

程子讀濟為際下際謂下交也

地道卑而上行





京君明曰一陽居內卦之上爲謙之主仲翔曰彭城  
蔡景君說剝上來之三君子謂三艮終萬物故君子  
有終案剝上九本乾也九來居三天道下濟之象坤  
六三升乾位地道卑而上行也折中曰成卦之由在  
于九三傳義釋卦名皆不取九三之義

地中有山謙

半農先生易說曰地中有山謙說者謂山至高而地  
至卑乃屈而止於下非也象曰地中不曰地下見乃  
謂之象地下有山其誰見之於是學易者謂易有虛  
象妄矣六十四卦皆實象安得虛聖人曷爲設此虛

象以惑人哉天中有地地中有山地在天中僅一點  
耳山在地中亦不過一杯土一拳石而已方杼乎見  
少又奚以自多此謙之情謙之義謙之象也若云至  
高而屈于至卑無論無此象卽有此象而意中先作  
一高之想復設一卑之形又抱一屈之憾何謙之有  
乎項氏安世曰地中有山此實象也以天下之勢觀  
之地之最下而負海者其中最多大山非地中有山  
而何若云地下有山則不可耳

九三勞謙君子有終吉

胡氏炳文曰謙主九三故三爻辭與卦辭皆稱君子



有終

六四无不利撝謙

程傳曰撝施布之象如人手之撝也動息進退必施其謙蓋居多懼之地又在賢臣之上故也謹案折中依程傳无不利撝謙佗一句讀

利用侵伐征不服也

何氏楷曰侵伐非黷武以其不服不得已而征之正

以釋征伐用謙之意

征邑國

釋文音訓皆佗征國音訓云征國今本有邑字陸氏

日本或佗征邑國非今唐石經仍有邑字

鳴謙志未得也可用行師征邑國也

折中曰象傳意言上六之鳴謙由其中心之志欲然不自滿足故也是以雖可用行師而但征其邑國蓋始終自治之意

順以動

折中曰象傳中凡稱卦德皆先內而後外而其文義又各不同其曰而者兩字並重如訟之險而健既險又健也小畜之健而巽既健又巽也大有剛健而文明既剛健而又文明也其曰以者則重在上一字如



同人文明以健重在文明字此卦順以動重在順字其或以下一字為重者則又變文為言如復卦動而以順行之類

六二介于石

語類云介于石言兩石相摩擊而出火之意案此則從古文作斫讀為憂此注云其介如石則從虞仲翔讀為織介之介與語類異

六三盱豫悔

語類盱豫是句

遲有悔

遲石經作遲五經文字曰遲說文遲籀文並治尸反今從籀文

明合簪

簪俗光字也古簪字訓為連士喪禮簪衣于裳是也韓非子曰周人亾王簪始以為首笄之稱蓋秦漢間之俗字此經簪字晁氏依虞仲翔作戠音臚藪會也禹貢厥土赤埴墳鄭氏尙書埴作戠正義曰戠埴音義同考工記用土為瓦謂之埴埴之工弓人曰凡昵之類不能方故書昵作戠後鄭謂戠脂膏臚敗之臚臚不黏也戠讀為戠臚讀為埴易作戠書作埴考



工作櫛訓為臚字異而音義皆同哉者合也黏也皆  
藜會之義京君明作摺音與簪同陸氏希聲曰摺今  
捷字埤蒼訓為速本義兩用其說然不若依晁氏作  
哉朱子之孫子明按刻吕氏音訓以哉字為未詳蓋未通于古

上六冥豫成有渝

半農先生易說曰冥古瞑字俗作眠張目為盱翁目  
為冥上六冥豫與六三盱豫相反一翕一張皆不可  
長故上成有渝三遲有悔本義以冥為昏冥安得有  
渝且无咎乎

隨剛來而下柔

仲翔曰否乾上來之坤初剛來而下柔動震悅兌也  
程傳言卦變亦謂自否來

王肅

魏王肅字子雍東海蘭陵人注易十卷案程傳言隨  
時之義注從王肅不從程傳也項氏安世曰古時字  
從之故之時二字易雜

君子以嚮晦入晏息

嚮王肅作鄉晁氏曰案鄉古文

項氏安世曰震朝氣也兌暮氣也春入于秋歲之暮  
也卯入于酉日之暮也木入金鄉則絕雷入澤中則  
蟄人入晦時則息皆隨時之義也



初九官有渝

荀九家注初九爻曰渝變也謂陽來居初得正為震震為子得土之位故曰官也愚謂陽來居初謂乾之上九居坤初為震震初庚子水得坤初乙未土之位故曰官有渝水以土為官也此說頗勝于諸儒為震之主

語類官是主字之義是一卦之主

六三係丈夫失小子隨有求得利居貞

陸氏希聲曰三非正而隨其義可尚者以承陽為順也

九四隨有獲

仲翔曰謂獲三也

有孚在道以明

王氏程氏龔氏皆以有孚在道絕句以明別為句折中從之

九五孚于嘉吉

諸儒皆謂五孚于二二弗兼與五安得而孚之嘉謂上此卦三陰三陽陰係于陽故陰皆稱係二係初三係四上係五隨從之義卦之所由名也上係五者易乾鑿度曰隨者二月之卦據消息萬物隨陽而出故上



六欲待九五拘繫之維持之明被陽化而陰欲隨之也仲翔亦云隨是陰隨陽非陽隨陰本義謂剛來隨柔恐未然剛來下柔專指初九一爻而言乃卦變非卦義也

西山

兌為西互體艮故稱西山王謂五也

先甲三日辛也後甲三日丁也

先甲後甲之義本康成及子夏傳案季長用卦位仲翔用納甲皆與此異

剛上而柔下

仲翔曰泰初之上故剛上坤上之初故柔下程傳言卦變亦云自泰來

君子以振民育德

折中曰諸家以振民育德俱為治人之事蓋治已不應後于治人而蒙之果行育德亦施於蒙者之事也考无咎

正義曰對文爻沒稱考若散而言之生亦稱考若康誥曰大傷厥考心是父在稱考此避幹父之父故變云考也語類亦云

意承考也



楊氏啟新曰前人以失而致蠱未必无悔過之心幹父之蠱乃承考之意而置之无過之地也此聖人以子之賢歸之于父為訓之義大矣折中曰意承考釋考所以无咎如楊氏之說承以德也

折中曰不承父以事而承父以德父之德著則譽亦彰矣承以德正釋用譽之意

上九不事王侯高尙其事

諸爻皆有父母之象不應上九獨異此爻當為親老歸養之義不事王侯即王制所謂八十者一子不從

政九十者其家不從政是也潔白承歡晨昏不去事之高尙莫過于此曾子閔子足以當之故曰志可則也

至于八月有凶

王氏應麟曰臨所謂八月其說有三一云自丑至申為否一云自子至未為遯一云自寅至酉為觀本義兼取遯觀二說案自丑至申為否者蜀才孔仲達之說也自子至未為遯者鄭康成虞仲翔何棲鳳之說也自寅至酉為觀者荀慈明褚仲都之說也語類以鄭氏諸說為長



未順命也

音訓未順命晁氏曰胡先生云此未字義文愚謂建丑之月陰猶用事故云未順命也坤為順互巽為命六三甘臨无攸利既憂之无咎

仲翔曰兌為口坤為土土爰稼穡作甘兌口銜坤故曰甘臨失位乘陽故无攸利无應故憂之動而成泰故咎不長也

六四至臨

從高下至地為至至字從一一地也四得位應初初地也故曰至臨

上六敦臨

東坡曰敦益也內下也六五既已應九二矣上六又從而附益之謂之敦臨復之六四既應初九矣六五又從而附益之謂之敦復其義一也

觀

語類曰自上示下曰觀去聲自下觀上曰觀平聲故卦名之觀去聲而六爻之觀皆平聲龍氏仁夫曰觀觀兩音六十四卦似无此例只合依卦名並去聲魏氏了翁謂當皆作平聲

聖人以神道設教



釋文音訓聖人下无以字音訓曰今本有以字陸氏曰一本俗以神道設教晁氏曰當无以字愚案正義石經皆有以字故後人皆吳從之

六三觀我生進退

語類曰觀卦九五為主六三觀我生進退為觀九五如何而為進退也我字指九五而言此說與本義異也

未失道也

折中曰道即進退之道量而後入則不失乎進退之道矣

上九觀其生君子无咎

王輔嗣曰觀我生自觀其道者觀其生為民所觀者也處天下所觀之地君子德見乃得无咎

觀其生志未平也

陸氏平聲曰民之善惡由我德化其志未平憂民之未化也

噬嗑

仲翔曰否五之坤初坤初之五愚謂象辭剛柔分謂否也動而明乃卦變矣節自泰來剛柔分謂泰也剛得中乃卦變矣



雷電噬嗑

項氏安世曰石經作電雷晁公武謂大象無倒置者當從石經愚案唐石經仍作雷電項氏所據或是蜀石經張希獻謂是蔡邕妄也蔡邕易石經亾已久此必郭京亂道耳

先王以明罰勅法

勅宋監本作勅紹興本註疏本建安余氏本高宗御書石經本皆作勅釋文曰此俗字也古文偁作飭詳見九經會最

初九履校滅趾趾音止古文作止

姜氏寶曰滅沒也言履校於足而遮沒其趾也

六二噬膚滅鼻无咎

侯氏果曰六二居中履正用刑者也互體艮艮為鼻又為黔喙乘剛噬必深噬過其分故滅鼻刑雖刻峻得所疾也雖則滅鼻而無咎矣

祭有膚鼎

說本馬季長膚鼎見少牢饋食禮鄭氏曰膚膾革肉

噬乾肺肺說文引作食食所遺也楊雄說食從肺馬季長陸公紀皆云肉有骨謂之肺本義用其說



未光也

釋文音訓皆云未光大也案光與上下文韻有大字者羨文也四為五陰所掩故云未光

貞厲无咎得當也

否初升五象辭言不當位而象云得當何也蓋當讀為當罪之當康成注月令云當謂值其罪言五之貞厲无咎者以

折獄當其罪耳即卦辭利用獄之義也

上九何校滅耳

何音荷擔之荷讀從王肅也晁氏曰案何古文康成曰離為槁木坎為耳木在耳上何校滅耳之象

賁

賁高誘讀為鶉之賁賁曹憲曰周易賁卦賁音奔今人多讀彼寄反失之六四賁如皤如賁讀為奔皤讀為煩

柔來而文剛故亨分剛上而文柔

京君明曰賁泰取象上六柔來文剛九二剛上文柔成賁之體荀慈明虞仲翔皆同京說何氏楷曰分剛上分剛畫居上

先儒說天文上當有剛柔交錯四字

案漢易天文上別無剛柔交錯四字陸氏釋文呂氏



音訓博采衆說不一及之唯宋人偽撰郭京易舉正  
有此語郭京書朱子以為亂道決不用其說所云先  
儒或昞王昭素范諤昌之輩耳

初九賁其趾古文趾皆作止

六二賁其須

半農先生易說曰賁其須須讀為斑禮玉藻笏大夫  
以魚須文竹隱義云以魚須飾文竹之邊須音斑三  
體震震為蒼筤竹而二來文之魚須飾竹之象也棟  
案初為元士義弗乘車二為大夫賁以魚須其諸以  
位言之歟

白馬翰如

姚氏小彭曰商人尚白戎事乘翰翰與幡皆白色也

語類白馬翰如言此爻無所賁飾其馬亦白也本義

從程傳讀為飛翰之翰

束帛莛莛子夏傳作殘殘莛殘同音或音賸非也

莛莛先儒皆以為委積盛多之貌本義敦本尚實之  
說從胡安定也

有喜也董氏楷曰喜如字又許意反无矣大畜卦放此案董音依釋文

上九白賁无咎

半農先生易說曰白者五色之一色非无色也攷工



記繪畫之事後素功謂畫繪之功素在後蓋皎皎者  
易汚故畫繪先布彩後加素然後五色宣明故曰素  
功言功成於素也子夏問詩素絢孔子以後素解之  
子夏遂因素而悟禮十室之邑必有忠信以其不學  
禮故雖有美質而終不成然則畫繪之功成於素忠  
信之質成於禮上九賁之成故曰白賁无咎朱子謂  
白賁復於无色似誤解雜卦傳傳言賁无色賁色不  
純非白  
非黑故云無色非謂白无色也无色則闇焉得白乎賁无色  
者猶序卦傳所謂致飾然後亨則盡也  
剝不利有攸往

復利有攸往剛長也剝不利有攸往小人長也復往  
成乾剝往成坤故其占如此

柔變剛也

剛謂乾也盧氏曰此本乾卦羣陰剝陽故曰剝也

觀象也

剝自觀來故云觀象也觀不得不變為剝者消息盈  
虛天之道也

未有與也

胡氏炳文曰程傳言陽未有與本義言陰未有與二  
陰猶未至于五陰之盛也崔氏憬曰未有與者言至



三則應故二未有與也謹案折中用崔說

六三剝之无咎

釋文音訓作剝無咎釋文云本或有之字非唐石經

仍有之字馮氏椅曰後人以贊有之字遂疑經脫此

一字增入也項氏安世亦云

失上下也

失上下亦喪朋之義本義所謂去其黨而從正也

上九碩果不食

喬氏中和曰碩果不食核也仁也生生之根也自古

无不朽之株有相傳之果此剝之所以復也案剝本

乾也乾為木果上九艮也艮為石為果蓏故云碩果  
終不可用也

項氏安世曰小象皆協韻剝上九豐九三用字古皆

入志字韻以字訓用意者用亦可以作以歟安溪

先生曰此傳與豐三象傳用字皆害字之誤二說未

知孰是

七日來復

王氏應麟曰復所謂七日其說有三一謂卦氣起中

孚六日七分之後為復二謂過坤六位至復為七日

一謂自五月姤一陰生至十一月一陽生本義取自



姤至復之說愚案以六日七分之後為復者鄭康成  
王輔嗣也謂過坤六位至復為七日者京君明陸公  
紀也謂五月一陰生十一月一陽生者侯果褚仲都  
莊氏也程沙隨曰陽極於九而少陰生於八陰之義  
配月陰極於六而少陽復於七陽之義配日此亦可  
備一說語類所謂七日八月只取七八之義是也  
復其見天地之心乎

程傳曰一陽復于下乃天地生物之心也先儒皆以  
靜為見天地之心蓋不知動之端乃天地之心也非  
知道者孰能識之

冬至子之半

語類子之半即十一月之半也案子半二字出漢書  
律歷志

安靜以養微陽也

語類安靜二字作一字看

無祇悔祇音支晁氏音低程子音祇祇與提同音

祇注訓為抵抵猶至也語類云與只同坎九五經文

字作祇在衣部云作祇非祇敬也從元地神  
以下仁也

初稱仁者剝之碩果即復之初也復之初即乾之元



故爲仁也

六三頻復厲

半農先生易說曰此與巽卦頻巽皆當俗爲頻顛之  
顛王弼曰處下體之終雖愈於上六之迷已去復遠  
矣是以顛也內自訟外頻顛悔過之深故无咎頻訓  
爲數經傳所無且屢失屢復无常之人安得无咎頻  
古文輦康成俗輦玉篇輦字下云易本俗頻也

六四中行獨復

仲翔曰俗說以四位在五陰之中而獨應復非也四  
在外體又非內象不在二五何得稱中行愚案四得

位應初獨得所復四非中稱中行者以從道也其時  
中之謂歟

用行師終有大敗

半農先生曰一陽之卦皆有行師侵伐之象獨上六  
天不利行師遠於初也

无妄

胡氏炳文曰朱子解中庸誠字以爲真實无妄之謂  
此解无妄則以爲實理自然之謂自然二字已兼无  
所期望之意矣

剛自外來而爲主於內



剛自外來而為主於內外卦也內內卦也若依本義二來居初不得云自外來矣虞仲翔曰遯上之初蜀才曰剛自上降為主於初剛自上降故云外為主於初故云內王氏宗傳曰初九之剛實自乾來故云剛自外來得之矣

天命不祐

祐釋文音訓佗佑石經宋本仍佗祐

先王以茂對時育萬物

棟案易說先王以茂對句時字屬下讀

初九无妄往吉

半農先生曰初九六二皆得正故利有攸往

不耕穫不菑畲

胡氏炳文曰一歲之農始於耕終於穫三歲之田始

於菑終於畲不耕穫不菑畲六二柔順中正終始无所作爲因其時順其理无所望而有得焉者也曰利有攸往者惟其无所作爲此其所以可有爲也

邑人之災

項氏安世曰六三所遇之災非人爲也故曰邑人之

災

勿藥有喜



折中曰勿者禁止之辭凡易中言勿者皆同義  
上九无妄行有眚

何氏楷曰彖傳所謂匪正有眚不利有攸往者愚謂  
无妄之行即彖所謂无妄之往也本義謂上九非有  
妄也恐未然

大畜 此卦自需而來

仲翔蜀才皆云大壯初之上

剛健篤實

句

輝光日新

輝釋文石經皆作輝案義雲章  
輝作輝張有復古編云輝光也

從火軍別作輝非愚案  
說文無輝字張說是

釋文曰鄭以日新絕句其德連下句本義讀從王弼

其德屬上句案漢書禮樂志云輝光日新荆州刺史  
度尚碑云令聞彌崇暉光日新文心雕龍云剛健既  
實輝光乃新張茂先勵志詩云進德修業輝光日新  
家君謂新字讀斷與下文正賢天協唐以前讀易皆  
然宋儒改之既失音且不辭矣

利涉大川應乎天也

胡氏

炳文

曰卦有乾體者多曰利涉大川健故也愚

案先儒謂乾天有河故云大川春秋緯曰河以通乾  
出天苞

曰當為日月之日



讀曰為日本康成及陸希聲

童牛之牯

牯九家俗告說文云牛觸人角著橫本所以告人案告古文牯項氏安世曰告字從牛者乃牛馬牢周書牯牛馬是也則此不當從牛康成俗牯云施牯於牛之前足晁氏曰鄭作角非也

豮豕之牙

豮豕有二說崔氏懔曰豕本剛突豮乃性和雖有其牙不足害物褚氏仲都曰豮除也除其牙也本義從褚說案劉表曰豕去勢曰豮韓非子豮刁自豮是也

似崔說為長

何天之衢

何天之衢程傳用胡氏之說以何字為羨文諸家皆讀為荷上聲折中從之

頤

鄭氏剛中曰頤卦上三爻皆吉喜其止也下三爻皆凶惡其動也

觀頤觀其所養也自求口實觀其自養也

陸氏銓曰觀頤即考其善不善也自求口實即於己取之而已矣折中曰陸氏說與傳義異蓋云觀其所



養者以自求養而已與夫子象傳語意尤合也

觀我朵頤

朵先儒皆訓為動說文曰朵樹木垂朵朵也故本義訓為垂

六二顛頤拂經于邱頤征凶

語類六二比初而求上故顛頤當為句拂經于邱頤句征凶即其占辭也注依程傳以征凶屬之邱頤黃直卿駁之而用語類之說朱氏震曰伊川訓拂經為違常其說本于王肅愚案王子雍以拂經于邱為句漢讀皆如此當從之邱謂五也先儒皆然程傳以顛頤拂經為

句又以邱為上九不盡如王說也

虎視眈眈眈音耽坊本作眈詵

視古本俗眈見鄭氏周禮眈眈注

大過之時非有大過人之才不能濟也

胡氏炳文曰所謂才者指上文卦才而言也

九二枯楊生稊音題毛居正作梯從木案五經文字在禾部從木非老夫得其女

妻

巽為楊兌為雨澤枯楊得澤生復稊故有是象五乾為老夫兌為女妻虞仲翔言大過之爻得過其應二過五應上故云過以相與也



棟橈之凶不可以有輔也

三正應上也過應初也本末皆弱故云棟橈之凶不可以有輔也仲翔注象辭云棟橈謂三

九四棟隆吉

四正應初也初茅藉地物雖薄而可任重故有棟隆之吉然過應者上也故有它吝凡言它者皆非正應九五枯楊生華老婦得其士夫

與長女為老婦老婦謂初士夫謂五五過二應初故云老婦得其士夫枯楊生華之象也

習坎

音訓習坎晁氏曰徐氏云上脫一坎字說之案例諸今文則脫在古文則不脫古文則以其卦為其名故也古文又以三為水字

水流而不盈行險而不失其信

胡氏炳文曰水字當讀音流而不盈行險而不失其

信皆指水言

水洊音薦說文至作瀉音尊

王氏應麟曰離言明兩作坎言水洊至起而上者作也趨而下者至也此陸農師之說朱文公取之

求小得未出中也



荀慈明曰處中而比初三未足為援雖求小得未出於險中愚謂小謂陰二无應于五居二陰之間故有是象

樽酒簋

樽鄭注禮器引作尊曹憲文字指歸云檢無字此從缶從木者說文云字從酋寸酒官法度也今之尊卑

納約自牖

音訓納晁氏曰京房一行作內云內約束愚案內古文

文

先儒讀樽酒簋為一句貳用缶為一句

先儒謂京房劉表唐一行也仲翔曰貳副也禮有副

尊故貳用缶耳。簋音軌古音九項氏安世曰案簋

缶牖咎於古韻為協則晁說尤信

祇既平

祇義詳復卦石經作祇此地祇字疑非

上六係

係亦作繼古文通李固傳曰羣下繼望

用徽纆寘于叢棘三歲不得凶

得凶

馬融云徽纆索也劉表云三股為徽兩股為纆荀九家云坎為叢棘鄭氏謂天子外朝左右九棘之象也



上罪三年而赦中罪二年而赦下罪一年而赦不得者不自思以得正道終不自改而出諸園土者殺故曰凶范氏寧曰古疑獄三年而後斷

明兩作

胡氏炳文曰程傳明兩句絕本義以水洊至例之故

訓作爲起語類明兩作只是一箇明兩番作項氏安

世曰日君象也不容有兩故明之兩作則爲大人繼

明之象用古耳。程音傳古音六庚丑。是世曰

九三日吳之離

吳坊本作昃字書無昃字依說文當作廌古文偕作

稷

大耄之嗟耄五經文字云從老省從至坊本作耄訛

音訓嗟徐氏曰荀作差下戚嗟同晁氏曰案差古文

愚案差古音嗟與歌韻離古音羅

九四突如其來如

音訓突晁氏曰說文作去或作忝云不順忽出也從

倒子易突如其來如不孝子突出不容於內也或從

倒古孚京鄭皆作忝云不孝子也

出涕沱若

釋文音訓作古文若字



離王公也

王公謂五正義曰連王而言取其便文以會韻也

有嘉折首獲匪其醜語類有嘉折首是句程傳以有嘉為句也

劉子政曰有嘉折首獲匪其醜言美誅首惡之人而諸不順者皆來從也

周易本義辯證卷二終

周易本義辯證卷三

長洲 惠棟定宇 撰

常熟 蔣光弼少逸校刊

太倉 蕭掄子山參校

取女吉晁氏曰取古文娶

咸感也

王氏應麟曰咸之感无心感以虛也兌之說無言說

以誠也

柔上而剛下

仲翔蜀才皆云咸自否來六三升上上九降二故云



柔上而剛下又云男下女

初六成其拇

釋文拇荀爽作母云陰位之尊晁氏曰案母古文荀云陰位之尊則失之解九四同

志在外也

正義曰與四相應所感在外

六二成其腓

釋文腓荀作肥云謂五也尊盛故稱肥晁氏曰案腓肥同音

九五成其脰

脰先儒皆云背脊肉王輔嗣云心之上口之下本義兼用之項平甫謂即喉中脰核未知是否

志末也

李氏鼎祚曰末猶上也五比於上故成其脰志末者為五志感於上也

騰騰通用

讀騰為騰從虞仲翔及程子說

恆

徐氏幾曰聞之師曰恆有二義有不易之恆有不已之恆利貞者不易之恆也利有攸往者不已之恆也



合而言之乃常道也倚於一偏則非道矣林氏希元

曰惟其不易所以不已

剛上而柔下

仲翔蜀才皆云恒自泰來六四降初初九升四故云

剛上而柔下

日月得天而能久照四時變化而能久成聖人久於其道而天下化成

折中曰釋利貞云久於其道則居所不遷之謂也釋利有攸往云終則有始則動靜不窮之謂也兩義兼行初不相悖日月得天而能久照者恆久不已也四

時變化而能久成者終則有始也聖人久於其道如日月之得天而久照化天下而成之如四時之變化而久成此恆道之大也推而廣之則凡在天地之間者其情皆可見矣

象曰雷風恆君子以立不易方

折中曰說此象者用烈風雷雨弗迷說震象用迅雷風烈必變皆非也雷風者天地之變而不失其常也立不易方者君子之歷萬變而不失其常也洊雷者天地震動之氣也恐懼修省者君子震動之心也

初六浚恆

浚音迅鄭作濬晁氏曰案濬古文浚篆文



浚恆者以浚為恆也春秋傳曰浚之者何深之也故象曰始求深也深不可常故凶始謂初

上六振恆

振張璠本作震虞仲翔曰在震上故震恆振興震通也程子讀如字

遯

遯六月之卦也陰氣浸長陽氣漸退有似賢人隱遯之象故名之為遯

小利貞浸而長也

荀慈明曰陰稱小浸而長則將消陽故利正居二與

五相應也

初六遯尾厲勿用有攸

陸公紀曰陰氣已至於二而初在其後故曰遯尾也避難當在前而在後故厲往與災難會故勿用有攸往折中曰初於序為先於位則內也遯者遠出之義故以外卦為善初最居內豈非在後者乎棟案初言尾不言後者初不得為後故以象言之卦象初為尾上為角執用黃牛固志也

卦辭小利貞謂二也執用黃牛貞固之義故象云固志也易說曰遯之未變為否者六二執之之固也



九三係遯

晁氏曰係古文作系

有疾憊也

音訓憊荀佗備晁氏曰案備古文憊字既濟九三象

同說文佗備馮厚齋曰憊困也解厲字平射案

小人否中曰係古文作系

否程傳依王弼讀為臧否之否本義依徐仙民讀為

然否之否晁氏曰案古文作不字其對曰遯風也

上九肥遯

音訓肥晁氏曰陸希聲曰本佗飛說之未知陸所據

愚案姚寬西溪叢語曰周易遯卦肥遯無不利肥字

古佗𦉳與古蜚字相似即今之飛字後世遂改為肥

字九師道訓云遁而能飛吉孰大焉張平子思元賦

云利飛遁以保名注引易上九飛遯無不利謂去而

遷也曹子建七啟云飛遯離俗是古易皆作飛遯陸

氏據以為說王輔嗣注此爻云贈繳不能及似王本

亦佗飛也

子夏傳云肥饒裕也本義從之

无所疑也

李氏心傳曰无所疑也此及升之九三並言之此決

于退彼決于進時之宜也



大者壯也剛以動故壯

折中曰大者壯謂四陽盛長也此句正釋名卦之義剛以動故壯一句非釋卦名乃推明卦之善以起辭義耳凡曰故者皆同義順以說故聚明以動故豐是也

自勝者強

老子語

小人用壯君子用罔

罔古本作罔京君明曰壯一也小人用之君子有而不用劉長民曰罔不也君子尚德而不用壯若罔其

壯則危矣折中曰京氏諸家說用罔與傳義異以夫子小象文意參之諸說近是

羸其角

羸本義依程子釋為羸困先儒皆讀為縲索之縲晁氏曰古文作累讀為縲姤初六及井彖同

卦體似兌有羊象焉

顧氏炎武曰此互體也不言互而言似者合兩爻為一爻則似之也此又朔先儒所未有不如言互體矣

或作疆場之場

或作謂陸續也語類從陸說晁氏曰案易乃古文疆



易字與象數合旅上九同

不詳也

釋文曰詳詳審也程傳同正義讀為祥云善也鄭王肅皆作祥晁氏案詳古文祥字

晉

晉孟喜作齊子西反義同晁氏曰說文作晉案齊古文晉篆文晉今文愚謂晉改為晉始于蔡邕石經五據經文字古晉字讀為齊音子斯切又即移切見春秋傳及公羊釋文嘯堂集古錄有晉姜鼎晉姬姓安得稱姜必齊姜也古文多借用故晉字或借為齊晁以道

以齊為古文是春秋齊晉無別矣恐未然

順而麗乎大明

拆中曰離之德為麗為明是明與麗皆離也順而麗乎大明蓋以順德為本而為大明所附麗若曰以順而附麗於大明則麗字乃為坤所借用其義不亦贅乎此文義之誤不可不正

君子以自昭明德

昭周弘正等作照仲翔亦讀為照

晉如愁如

愁鄭子小反云變色貌俗音士尤切釋為憂愁之愁



古無是音亦無是義也愁即春秋傳愀字

九四晉如鼫鼠釋文子夏傳作碩鼠碩五技鼠也

陸氏希聲曰履非其位固其寵祿鼫鼠之志竊食黍稷而已

六五悔亡失得勿恤

失得先儒皆作失得四之五成離離為矢故有矢得之象然以卦義揆之失得者為是卦辭言康侯被遇而彖傳以柔進上行釋之則六五一爻當康侯而為卦主明矣吉凶者失得之象也悔吝者憂虞之象也純臣之義不為利疚不為威惕不為爵勸不為祿

勉吉凶禍福皆不足以動其心此失得勿恤之義也蓋非康侯不足以當之矣

利艱貞

本義從彖傳以利艱貞謂五虞仲翔亦云

明入地中明夷

正義曰此就二象以釋卦名此及晉卦皆彖象同辭也

以蒙大難

余氏琰曰其難關係天下之大民命之所寄故曰大難箕子為紂之近親故曰內難王氏申子曰明夷一



卦大抵主商之末造言之

用拯馬壯

拯當依子夏傳作拊艮六三漢初六同說文拊上舉也又作

橙淮南子子路橙溺李登聲類又作承並音承列子

曰並流而承之方言曰出溺為承蓋字隨讀變張湛

注列子讀承為拯蒸上聲非是

九三明夷于南狩得其大首釋文符本亦作守音同晁氏曰案守古文符今文

上為首三應上故有是象

六四入于左腹

胡氏炳文曰腹坤象在坤體之下有左腹象自明之

暗有入于幽隱之象左僻為幽腹在內為隱諸家皆

以入于左腹為小人左道惑君子與本義異

此爻之義未詳

不從程傳之說故云未詳

上六不明晦

胡氏炳文曰下三爻以明夷為句首四五明夷之辭

在句中上六不曰明夷而曰不明晦蓋惟上六不明

而晦所以五爻之明皆為其所夷也

利女貞

馬季長曰家人以女為與主長女中女各得其正故



特曰利女貞矣吳氏曰慎曰先言女正位乎內釋利女貞也愚謂彖辭先內後外故先言女正位乎內正家之道亦先內後外也

正家而天下定矣

林氏希元曰正家而天下定猶云人人親其親長其長而天下平不佗正家之效說

風自火出家人

馬季長曰木生火火以木為家故曰家人火生於木得風而盛猶夫婦之道相須而成

婦子嘻嘻

陸績佗喜喜晁氏曰案喜古字

九五王假有家

假五經文字佗假云易王假至也周伯琦引萃卦云王假有廟傳寫誤為假豐渙二卦同語類有家之有是虛字言至于其家也非奄有四方之有

睽音奎先儒並音圭

二女同居其志不同行

折中曰二女同居之卦多矣獨於睽革言之者以其皆非長女而分不定也

柔進而上行



仲翔曰无妄二之五故上行

君子以同而異

荀慈明曰大歸雖同小事當異百官殊職四民異業文武不同威德相反同歸于治故曰君子以同而異也

見惡人

正義曰見謂遞接之也

九二遇主於巷

釋文巷字書作衙易說曰巷官中之道又言巷象言道廣雅曰巷道也

古讀巷如衙

其牛掣

掣尺制切古音制

掣說文作𦉳之世反云一角仰也仲翔曰牛角一低一仰子夏作契訓與說文同晁氏曰契古文𦉳篆文掣今文愚謂掣本𦉳或作契傳寫訛為掣王弼遂讀為掣曳之掣後儒皆仍其謬也

其人天且劓

語類天合𦉳而剃鬚也篆文天作𦉳而𦉳注以為髡首之刑從程傳也愚案漢令完而不髡曰耐應邵曰輕罪不至于髡完其髡鬢故曰耐古耐字從彡髮膚之意也杜林以為法度之字皆從寸耐音而古只



佗而攷工記曰佗其鱗之而是也明人姚旅佗露書  
謂袁坤儀讀天爲而豈未攷語類耶語類之說本胡  
安定瑗

遇元夫

正義曰元夫謂初九處於卦始故曰元

厥宗噬膚

朱子讀宗如同人于宗之宗五以二爲宗也宗在廟  
門之內古者得賢臣則禮之於廟謂之宗臣死則配  
饗于庭謂之宗禮亦曰功宗漢哀帝册免其舅丁明  
曰朕惟噬膚之恩未忍君之于臣元首股肱本一體

之親有肌膚之愛故曰噬膚又二至上有噬嗑象噬  
膚者言其往必合也故曰厥宗噬膚往有慶也  
先張之弧後說之弧

後說之弧先儒皆佗壺晁氏曰陸希聲謂佗壺是說  
之案象數當佗壺易說曰昏禮設尊說設通始以爲  
寇也故先張之弧匪寇乃婚媾也故後說之壺始則  
拒之如外寇終則禮之如內賓言始睽而終合也  
往遇雨則吉

易說曰六三遇剛上九遇雨兩爲澤也禮云天時雨  
澤



蹇

依字當作蹇見五經文字亦作蹇本義謂足不能進

蓋從俗字釋之恐未然

漢冀州從事張表碑云蹇蹇匪躬

卦自小過而來

胡氏

一桂

曰蹇本升卦坤上巽下坤乃西南平易之

方自升九二上往得坤體之中是為利西南而往得

中升九二既往五則下體成艮二正東北方卦所謂

不利東北其道窮也本義謂蹇自小過來而象傳分

明白升來或自既濟來則皆有往西南之象耳愚案

以卦例求之蹇不當自升來仲翔謂觀上之三又與

象辭往得中不合慈明謂乾動之坤五不言自何卦

來未詳孰是

初六往蹇來譽

程傳曰上進則為往不進則為來

宜待也

張璠俗宜時也康成本云宜待時也案輔嗣注云觀

險而止以待其時當有時字且時與尤之韻尤古音

垂也

六四往蹇來連

連仲翔讀為輦輦亦難也往則无應來則乘剛故皆



難也王弼謂得位履正當其本實雖遇于難非妄所招也古文輦作連見周禮鄉師注論語瑚璉讀為輦莊子連字皆音輦此經連字王弼亦讀為輦惟荀慈明讀如今音

上六往蹇來碩吉

程傳曰諸爻皆不言吉上獨言吉者諸爻皆未能出於蹇惟上處蹇極而得寬裕乃為吉也

无所往其來復吉有攸往夙吉

褚氏仲都曰世有无事求功故誠以无難宜靜亦有待敗乃救故誠以有難須速也

若无所往則宜來復其所而安靜若尚有所往則宜早往早復

胡氏炳文曰本義兩若字未定之辭顧其時何如耳然其吉也皆在于來復

解利西南往得衆也

仲翔曰臨初之四得坤衆故利西南往得衆也雙湖謂蹇成解亦自蹇變愚謂蹇解者反對之卦屯蒙以下皆反對豈蒙自屯來耶此卦例所無恐未然也

甲坼坼坊本  
折訛

釋文坼馬陸作宅云根也康成注云皮曰甲根曰宅



愚案古文宅作宅圻者宅壞字也馬鄭皆從古文非改圻為宅

九二田獲三狐

獸三為羣三狐謂羣狐也九家坎為狐卦互兩坎故有羣狐之象不必專指三陰

六三負且乘致寇至

程傳曰以負荷而且乘車非其據也雷氏曰寇小前為盜大則為戎任使非人則天下起戎矣謹案折中是雷說

九四解而拇而汝也

正義曰解有兩音一音古買反一音諧買反解謂解難之初解謂既解之後彖稱動而免乎險明非救難之時故先儒皆讀為解此經唯九四爻象及上六象詞音諧買反餘並音蟹

有孚于小人

鄭氏汝諧曰世之小人皆信上之所用者必君子所解者必小人則必改心易慮無覬幸之心矣折中曰鄭氏說與傳義異而其理尤精蓋朋至斯孚者君子信之也有孚于小人者小人亦信之也信則枉者直而不仁者遠矣



損

案上經乾坤而後陰陽各三十畫而為泰下經陰陽各三十畫而為損損自泰來益自否來故曰損益盛衰之始○損泰初之上益否上之初本義於損言下卦上畫之陽於益言上卦初畫之陽皆誤

二簋可用享

釋文簋蜀才作軌案鄭注公食大夫禮云古文簋皆為軌晁氏亦云

損下益上其道上行

折中曰卦義說者但主取民財一事耳豈知如人臣

之致身事主百姓之服役奉公皆損下益上之事也必如此然後上下交而志同豈非其道上行下能益上則道上行矣上能益下則道大光矣如此則於兩卦諸爻之義合

君子以懲忿窒欲

懲釋文作微古文懲窒晁氏依陸續作睿

朱子仲翔明云

曰兌說故懲忿艮為山故窒欲正義曰懲者息其既往窒者閉其將來忿欲皆有往來懲窒互文而相足也

初九已事遄往



正義曰損益得名皆就下而據上者向秀曰明王之  
道志在惠下故取下謂之損與下謂之益

以卦體釋卦名義

案損益自泰否而來本義不言卦變者余氏芭舒曰  
本義說卦變專取兩爻相比而相易故多失正意賁  
與渙其最著要當隨地而觀耳至于損益亦是卦變  
以其不可用相比相易之例遂正曰卦體疑皆未然  
也愚按彖詞自上下及天施地生皆言卦變也而  
本義皆謂之卦體胡雲峯所謂朱子雖有是疑而不  
及改正也

六二或益之十朋之龜弗克違王用亨于帝吉

郭氏雍曰或益之人益之也十朋之龜弗克違鬼神

益之也王用亨于帝吉天益之也天且弗違況於人

與鬼神乎鄭氏維嶽曰王用亨帝言王用六二以享

帝也古人一德克享天心又曰顓俊尊上帝謹案折

中是鄭說云隨上升四其義皆同

項氏安世曰大有九三隨上六益六二升六四四爻

享字皆作亨獨益作享讀者俗師不識古字獨於享

帝不敢作亨帝也

六三益之用凶事无咎有孚中行告公用圭



易說曰凶事而曰用圭何也凶禮有賄賂贈含含者執璧將命賄者執圭將命皆西面坐委之宰舉璧與圭此凶事用圭之禮將命所以告也三多凶故稱凶事

六四中行告公從

三四之中行為五告者五告之三者五所信也四者五所依也三為三公故稱公四為諸侯故稱國蔡伯靜胡雙湖謂三四居一卦之中故稱中行非也乾之三四獨非一卦之中乎文言謂之不中何也六十四卦稱中行唯二五耳

九五有孚惠心勿問元吉

謹案折中用呂祖謙之說以勿問為句言人君但誠心惠民不須問民之感如此然後元吉

立心勿恒

正義曰勿无也語類勿只是不字非禁止之辭

偏辭也

偏孟喜作徧猶眾辭也晁氏曰當作徧本義謂求益之偏辭案繫辭言民不應則眾辭之說為當

夫揚于王庭孚號有厲告自邑不利即戎利有攸往

游氏醉曰揚于王庭誦言于上也孚號誣告于下也



告自邑自近及遠也愚謂邑者王之都發號自邑始

陰在上故不利即戎陽長則陰消故利有攸往

唐元度九經字樣曰說文告作告從牛從口隸省作

告

澤上於天夬君子以施祿及下居德則忌

澤上於天決降成雨夬之象也君子觀夬象以施祿

澤及萬物而已不有上德不德是以有德故君子施

祿及下居之則忌也

初九壯于前趾

東坡曰大壯之長則為夬故夬之初九與大壯初九

无異

九三壯于頄

音遠五經文字音求古音龜案說文無此字當依鄭氏作頄

有凶君子

夬夬獨行遇雨若濡有愠无咎

三應上故壯于頄頄上之象也應上則有凶道矣然

五陽同欲決上者也故曰君子夬夬一爻獨與陰相

應為陰所施故遇雨也雖為陰所濡能愠不悅得无

咎也此說本之荀慈明頗長于傳義安定伊川以為

爻辭差錯輒移其文未為得也

其行次且

晁氏曰次且趙起古文

牽羊者當其前則不進



語類牽羊悔亡其說得於許慎之案橫渠之說亦然

九五莧陸夫夫

仲翔曰莧說也讀從夫子莧爾而笑之莧蓋古論語

莞作莧也

見釋文

陸古文睦見漢唐扶頌及嚴舉碑蜀

才作睦睦和也莧睦者笑說見于面與九三壯頰相

反所謂決而和也

程傳備矣

胡氏

炳文

曰本義於履大象及此獨曰程傳備矣蓋

其於履也痛後世風俗之弊甚切於夫也摘後世君

心之非甚嚴

上六无號終有凶

五之決而和无號之象二惕號故勿恤五莧陸故終

凶為五戒也蘇氏楊氏蔣氏皆主是說與傳義異也

姤

薛虞曰姤古文作遘案說文遘遇也姤偶也彖訓姤

為遇則當從古文作遘張參五經文字云遘遇也見

易雜卦今唐石經雜卦亦作遘蓋古文之僅存者馮

氏

椅

曰古文姤作遘王洙易改為今文為姤雜卦猶

是古文鄭本同

顧氏炎武謂石經雜卦遘字為訛此失攷耳

天地相遇品物咸章也剛遇中正天下大行也



東坡曰剛者二也中正者五也陰之長自九二之亡而後為遯始无臣也自九五之亡而後為剝始无君也姤之世上有君下有臣君子欲有所為无所不可故曰剛遇中正天下大行也

后以施命誥四方

鄭王肅誥作詰起一反止也後漢司徒魯恭引此經曰言君以夏至之日施命令止四方行者所以助微陰也復彖云先王以至日閉關先儒皆謂二至之日愚謂初六為卦主繫于金柅其止之象乎

初六繫于金柅

柅古文作柅先儒皆謂絡絲柅也惟馬季長云柅者在車之下所以止輪令不動者傳義從之

九二包有魚

包布交切九五同釋文讀為庖包有魚者仲翔曰巽為魚郭景純曰魚震之廢氣也

巽王則震廢故虞以巽為魚

无咎不利賓

姤陰長之卦制之者二也魚謂初初繫于二二包而有之故曰包有魚賓謂眾陽也姤五月卦一陰在下眾陽在上陰為主陽為賓故五月之律亦曰蕤賓陰長則陽消故不利于賓二能包初義不及賓故无咎也

九三臀无膚



李氏簡曰居則臀在下故困初六言臀行則臀在中

故夬姤三四言臀折中曰臀无膚之義與夬四同

九四包无魚

王輔嗣曰二有其魚四故失之

九五以杞包瓜

朱氏震曰杞似檮葉大而蔭

萃亨王假有廟利見大人亨利貞用大牲吉利有攸往

折中曰以豕傳觀之利見大人亨利貞為一事王假

有廟者神人之聚也利見大人者上下之聚也用大

牲吉廣言羣祀由假廟而推之皆所以聚於神也利

有攸往廣言所行由見大人而推之皆所以聚於人  
也

亨字衍文

馬鄭陸績虞等並無亨字故本義以為衍文王昭素

亦謂當无此字

致孝享也

來氏知德曰盡志以致其孝盡物以致其享

聚以正也

聚荀爽作取晁氏曰取古文案漢書五行志云取不

達茲謂不知注云取讀為聚晁氏說是也



君子以除戎器

釋文除本亦作儲王肅姚信陸績云除猶修治本義並用之

一握為笑

握康成讀為夫三為屋之屋戰國策曰堯無三夫之分三夫為一屋也坤為眾三爻一屋之象人三亦為眾本義訓握為眾是也

六二引吉无咎

王子雍曰六二與九五相應共履貞正 由猶迎也為吉所迎何咎之有

元永貞悔亡

折中曰萃九五居尊以萃羣陰與比略同卦象澤上於地與比象亦略同也故其元永貞之辭亦同元永貞悔亡即所謂原筮元永貞无咎也

志未光也

釋文音訓未光也一本作志未光也案語類所引亦无志字唯虞仲翔本有之

上六齋咨涕洟无咎

王輔嗣曰齋咨嗟歎之辭也胡氏炳文曰居兌終能反兌之悅而憂者故无咎臨六三既憂之无咎亦下



兌之終也

用見大人

代氏淵曰尊爻无此人故不云利見

今按他書引此亦多作慎

他書謂史證引何妥易作慎也案朱子集許升字序仍作順字解

初六允升

晁氏曰說文作𡗗升大吉說之案允古文𡗗篆文愚謂說文𡗗進也慈明注此云允然俱升今作允訓為信義與𡗗

殊不必如晁說

九三升虛邑

釋文虛徐去餘反馬云邱也晁氏曰案篆文无墟字而邑為邱邱為虛非空虛馬說得之

六五貞吉升階

此卦之義先儒皆謂巽當升坤二當居五坤有國邑之象故九三升虛邑巽居坤上成艮體故六四曰岐山階二者五也故六五曰升階荀慈明謂陰正居中為陽作階使升居五是也

上六冥井利于不息之貞

荀慈明曰陰用事為消陽用事為息陰五在上陽道



不息陰之所利故曰利于不息之貞  
有言不信

折中讀信為伸言動見沮抑也尚口乃窮信字對窮也

坎剛為兌柔所揜

兌為剛鹵非柔也荀慈明謂二五為陰所揜得之

剛揜也

釋文揜虞作弇晁氏曰案弇古文

困而不失其所亨

困而不失其所當為句言困而不失其所故亨唯君

子能之九三困于石失其所矣故曰非所困而困焉

初六臀困于株木入于幽谷音浴三歲不覿古音瀆後人誤入二十三

韻錫

陸氏希聲曰坎于木為堅多心株木之象石氏曰坎

北方幽陰之象折中曰詩云出于幽谷遷于喬木初

不能自遷于喬木而惟坐困株木之下故其象如此

言臀者況其坐而不遷也

九二困于酒食朱紱方來古音勅先鄭司農云來勅也利用亨祀古音

乙據于蒺藜入于其宮

齊氏曰九家易坎為疾藜又為宮



九四來徐徐困于金車

易說曰昏禮諸侯親迎乘金車九四來迎初六而初  
入于幽谷不可得見故有是象兌金坎輪故曰金車  
剽則者傷於上下下既傷

一本或云傷於上下上下既傷非也蓋剽則者傷於  
上下赤紱在股則專指下故云下既傷則赤紱无所  
用而反為所困矣別本有上字者羨文

動悔有悔吉行也

陸氏希聲曰行而獲吉故曰變乃通也吉行也吉字

屬上讀田氏疇曰行也二字乃是解征吉之義

汔至亦未繙井羸其瓶

語類汔至略作一句亦未繙井羸其瓶是一句意至  
而止便未及井而瓶敗言功不成也

巽乎水而上水

巽乎水范諤昌改巽乎木見證墜簡案巽乎水而上水當  
如本義之說改巽乎木為不辭矣

无喪无得往來井井兩句意與不改井同故不復出  
音訓載晁氏之說改邑不改井下脫无喪无得往來  
井井二句故本義云然不從晁氏也

舊井无禽



易說曰一說水中有火故井互兌離兌為澤離為鳥

鳥集于澤不集于井故井无禽四不應初之象也

蓋不泉而泥熊氏集成董氏傳義本蓋下有井字董氏會通本無

九二井谷

音浴射鮒甕做漏漏古音曾故切

程傳云射注也如谷之下流注於鮒而已子夏傳曰

井中蝦蟇呼為鮒魚

九五井冽寒泉食

半農先生曰初六井泥九二井谷九三渫井六四修

井至九五而後可食故曰井冽寒泉食則九五為泉

明矣必渫之修之而後潔也

上六井收勿幕

勿干寶作网古文通

語類收雖作去聲讀義只是收也

晁氏云收鹿盧收緇者也

晁說本虞仲翔

周易本義辯證卷三終



周是木蓬輟繼卷三

鳥集于木蓬輟繼卷三

蓬輟繼卷三

蓬輟繼卷三

九三并各

異荷本與軒

異荷本與軒

異荷本與軒

異荷本與軒

異荷本與軒

異荷本與軒



