



周易傳義考異

五

口仁12
1594
5

早稻田大學附屬
圖書館

第一寄

經書

第 113 號

第 5 卷

此書館不外許帶出



12
1594
5

周易傳義考異卷之五

咸

全卦大意咸之為卦卦爻自恒而來恒之初六上而居上九四下而居三卦從止說卦象艮少男在巽少女之下皆有相咸之義因此三者而名卦為咸而系之詞也大象則以山沢通氣之義論虛受之道程子專取少女女男之象為名卦之本義朱義尋象各隨文為解最為明晰 癸卯七月四日

柔上而剛下

胤按柔上而剛下傳義俱存二說以卦体言則兌女在上而艮男在下以卦變言則程傳認二体本乾坤

柔上而成兌，剛下而成艮。朱義謂自旅而來，六五上而為上，上九下而為五，予則謂以自恒而互相變，恒之初六上而為上六，九四下而為九三，亦如諸卦例。詳于恒卦。癸卯七月初四日。

卦變圖具傳義本

初六感其拇

胤按：感其拇，言感如拇也。非言感于拇也。感有淺深，輕重之異，故隨爻各異其象。二言誰，三言股，五言脢，皆就肢體取義。本義云：感於最下，則似是感於拇。然本義注諸爻，皆言取象，則亦如拇如股之意也。

九三感其股

胤按：執其隨。程子謂剛陽之才，感於所說而隨之。蓋指隨上六也。朱子謂下二爻皆欲動者云云。蓋指隨初六六二爻也。

九四貞吉

胤按：憧、往來，只言心之私感耳。傳義二說不異，但傳以往來為憧之意，故云善往來，憧然用其私心以感物，則思之所及者，有能感而動之，義則不以往來字為不好底事。只著一箇憧，意則是不好底往來，故以伊川說為微倒了。此意本義中不明說破。詳語數以日往則月來等語為證。蓋日月寒暑之往來，皆是自然之道，無造作經營之私繫，諱以此衍。

本文之義則難以徃來為懂之意當从本義

九五成其悔

胤按成其悔程傳意非九五之象也成九五之辭朱義則為九五之象也以諸爻例推之則朱義可從也○程傳言其所感者必其所見而說者則是偏狹之私非人君感天下之道也克棄其私心如背之不見物允其所感者皆物未順心而不必已之所見而說則無悔也是成悔二字好的字面朱義則帶不好意故象曰志未也解二象亦異

上六成其輔頰舌

胤按成之六爻除九四取象于心是實事外如拇如腓如股如脢皆是覆象非有其事也唯上六成輔頰舌却是實事陰柔說体感人以言而無其實也此易之所以不泥一義也

恒

全卦大意

恒之為卦、變自咸而來、咸之九三上而居四、上六下而居初、卦象雷風、卦從巽動、卦體陰陽皆相忘、此皆有恒之象、故以名卦而系詞也、大象亦以二象言、立不易方之義、程子以震長男在巽長女之上、專取夫婦之義、此象象之所不言、而以彖所說四者為旁說、本義彖象各隨其文解、最可從也、七、癸卯

日四

亂按咸有男女之象、則彖既言之矣、恒有夫婦之道、則未之聞也、恒之所以成卦者、由剛上而柔下等四者也、彖既明言之、序卦云、夫婦之道、不可以不久、故

受之以恒。彖上咸卦有夫婦之象而言，非言恒有夫婦之道也。程傳云：咸論交感之情，恒論尊卑之序，其說尤有理。然至論恒卦，則不可用也。程傳又云：男動于外，女順于內，亦彖象之所不說。所居本義只從彖所云四者矣。

剝上而柔下

胤按剝上而柔下，傳義共具卦體卦變二說。傳主卦變義，主卦體，竊按凡彖之例，說卦體者如曰上剝下，險損上益下，皆說卦體。今曰剝上而柔下，則卦變可知矣。卦變之說，傳義亦不同。傳言上體本坤，乾之初剝上而居四為震，下體本乾，坤之初柔下而居初為

巽義，則言豈之初九九二互來相變也。若如程傳，則所說剝柔二爻，何以知為乾坤之初爻哉。此可疑也。將從本義，則豈恒二卦互相換易也。且六十四卦何卦之不可言哉。予認此自成未耳。咸之九三上而為四，此剝上也。咸之上六下而為初六，此柔下也。

卦變固具傳義本

利有攸往

胤按利有攸往，傳義二說，其義不異。至其旨趣，則大不同。傳云：天下之理，未有不動而能恒者也。又曰：恒非一定之說也。可見以動之端見天地之理也。義云：動靜相生，必以靜為主，可見以靜為道之本也。復卦

云其見天地之心乎傳義二象其說亦不同是知程
朱二家其見理不同朱子祖周子無欲主靜之說而
異於程子也頭腦不同處皆隨初學之徒不知其
有異同鶻突者過故丁寧焉

上六振恒

亂按傳義共言恒極則不常此義恐不可從也此卦
六爻皆說恒上六在上而震之極故有以振動為恒
之象若言恒極則不常則振字內含不恒是以不常
為恒也其義自相矛盾且不常有恒之反也諸卦例
豈極則相反乎哉九三既有不恒之象此亦非由恒
極之義也且與九三之象似相重複

遯

全卦大意遯之為卦卦體二陰漸長而陽將退避九
五當位而下忘六二故名卦曰遯而系之詞也大象
曰二象而說遠小人之道程子以大象為本義而以
彖為旁說朱義可從也癸卯七月九

遯亨小利貞

亂按小利貞程傳意利小貞本義意以小為小徃大
來之小言小人則利於正不可犯陽也二說當從程
子朱子曰善如程傳所言則於剛當位而忘與時行
也之下當云止而健陰進而長故小利貞今但言小
利貞浸而長也而不言陰進而長則小指陰小之小

可知。然易指陰為小者，皆對大而言。如曰小過大過，小畜大畜，皆然。無單言小而為小人者。且卦爻說元亨利貞者，皆是本卦之才。一串之事，不可分析。蓋言遯之時，陰類將長，為君子者，苟窮治其黨，使無所容，則往不能致害君子。是所以小利貞而象云不惡而嚴。亦是此意。易中此意思尤多。屯之九五曰小利吉，賁之彖曰亨小利有攸往，既濟之彖曰亨小利貞，其例尤多。

胤按：既濟及遯，皆曰亨小利貞。既濟之彖曰既濟亨，小者亨也。此以小字屬上，与此卦不同。當致。

初六遯尾

胤按：初六，舍有遯尾之厉，而柔微在下，易于晦藏，不比各位隆重者之責大任重也。苟露往遯之迹，則適致嫌疑，不如不往。遯而素位晦藏也。此程子之意也。以往為遯之意，朱子急則不可舉動耳。象曰不往何災，義亦隨矣。

六二執之

胤按：六二之辭，傳義意義大異矣。傳言六二，舍在遯時，而中順相心，其文之牢固，不可言說也。義言六二之時，其志在必遯，中順自守，舍欲移奪而不能解脫。其志之堅固也。執字傳為紮縛之義，為執守之意。說傳為言說義，音吐活切，為解脫之意也。現象曰固。

志也。則無說二五相忘之意。恐其從本義。

上九肥遯 此段本句

至典。紉文子。復易傳。肥饒裕。○焦氏筆乘。遯卦肥遯無不利。肥古作斐。与蜚字同韻。書訓別也。則肥当從斐。○鄒大史易會曰。肥字古作斐。与蜚字相侷。後世目譌為肥字。九節道訓云。道而能飛。吉孰大焉。張平子思玄賦云。欲飛遁以保名。曹子建七啓云。飛遁當佑金陵。根山碑。緬懷飛遁。皆可証上處卦外云。陰最遠。无比无忘。震已游世。其体乾其位天。故為蜚遯之象。然非蜚而去之。謂超然天游。神機妙善。无轍迹。无行地。翰乾轉坤。而世莫知。若子房者是已。

大壯

名 有 全卦大意 卦所以大壯者。本只取四陽進長之義。卦辞亦然。彖以其剛而動之義。又發其義。大象曰。雷在天上之象。說履禮之義。程傳先說剛而動。而次言陽長過中之義。似亦倒說。本義解卦辞止。牽卦体一項得之。

象曰雷在天上

乎 胤按程朱共以自勝之強為解。蓋依克己復禮之說。然覺甚牽強。予謂君子敬畏天道。勿敢少逸。豫雷者天之怒也。恐懼修省。所以當時而教。非礼弗履。所以修之。素皆莫非所以教天而克慎其身也。 陸九淵曰

九二貞吉

胤按貞吉程傳謂在大壯之時剛柔得中故有貞吉之象朱義九二不正故存貞吉之戒按象曰以中也則程傳可從也九十月

九三小人用壯

胤按貞厉程傳謂貞固守此則厉也朱義謂金正而厉也就九三得位之正而言丁酉

九四貞吉

胤按傳云重剛而居柔此与本義之例不同文言曰九三重剛而不中程子曰三重剛之盛也朱子曰重剛謂陽爻陽位文言又曰九四重剛而不中程

程

傳無說朱子曰重字疑衍蓋朱子以陽爻居陽位者為重剛程子不必如此允陽爻皆為重剛故此卦九四亦云

六五喪羊于易

胤按喪羊于易程傳以羊為四陽爻之象云喪易者六五以柔制之也朱義以羊為六五本爻之象言以柔居中忽喪其壯也程子必以羊為陽剛之象故以為四陽之象然上六亦云則似不必相拘○本義云卦體似兌有羊象者詔類云此卦多說羊羊是兌之屬季通說這箇是夾住底兌卦兩畫當一畫又曰中孚使是大底離小過是箇大底坎又曰中孚是箇双

夾底。離小過是箇雙夾底坎。由是推之則漸有巽之象。臨有震之象。觀有艮之象。或云李義以互体說三四五是兌卦。誤矣。

上六羝羊觸藩

胤按艱則吉。程傳言遇艱厄則失其壯而得吉也。此艱字只為厄難之意。朱義言能艱而處則吉也。此艱字只是敬畏重難之意。

晉

全卦大意 卦之所以名晉專就上下二象取進而光明之義。辭則以卦象及卦德順而漸明。卦變明夷之六二進而居九二系之辭也。大象又就二象取義。卦變傳義二象考異各見于下。癸卯六月

晉康侯用錫馬

胤按柔進而上行程傳以離上而言固指六五然不以為卦變朱義以為卦變云自現而未六四之柔進而為五予則認自明夷而未二進而為六五耳如諸卦例 癸卯七月十一日

卦變圖具本義本

彖曰晉進也

胤按彖牽卦象卦從卦變三項本義併牽三者以解卦辭程傳只取順廉大明一節以解卦辭注中自可見矣予謂明出地上只是象卦名義卦從卦變二者以象卦辭程傳只偏牽卦從本義併及卦象俱未為得也此卦辭當以卦從卦變二者解象也

胤按彖曰三句分說卦象卦從卦變三事程傳以卦象卦從解卦名義以柔進一句解卦辭程傳明而順廉一句似是用彖曰卦從然此以六五商體而柔而言非通卦而言也傳云六五以柔居君位明而順廉為能待下宥遇親密之義是以為康侯用錫馬蕃庶晝日三接也明此以柔進

一句象卦辭也然與先解卦辭專執順而廉明一項自相矛盾矣本義則以此異注中自可見矣予則認明出地上一句以專象卦名義順而廉大明已下乃說卦辭耳若以晉進也一句為象卦名義則其所以得晉之名者則亦無下落必曰明出地上而卦之所以名晉者不可易也且明夷晉之反也其彖辭明云明入地中明夷其下繼以內文明外柔順句與此卦一例然則以明出地上一句屬上句其下當注云以卦象象卦名義順而廉二句接下其下當注云以卦從卦變象卦辭如此而後條貫始明大抵易中卦名與卦辭義異者尤多如履蹇困等可見彖曰多混說

難看不如後世文字閃鎖甚緊然細看亦自可見

初六晉如摧如

胤按晉如摧如程子云或晉或摧皆尚貞正也朱子言欲晉而遇摧也以二之晉如愁如例之則亦義為長

九四晉如鼫鼠

胤按程傳同德字有二義所謂乾坤純體以同德相應及此與上同德者言陰陽同位耳蹇傳所謂上下同德言六二九五陰陽之相應耳

六五悔亡

胤按失得勿恤傳義之異自可見矣朱子云伊川說

得大深秘此爻只是占者占得此爻則不必恤其失得而悔亦無所不利耳如何說得人君既得同德之人而委任之不復恤其失得如此則蕩然無復是非而天下之事亂矣假使其所任之人或有作亂者亦將不恤之乎蚩以堯舜之聖皋夔益稷之賢犹云屢者乃成如何說既得同心同德之人而任之則在上者一切不嘗而任其所為豈有此理

明夷

全卦火意卦之所以名明夷者亦就上下二象取明
入地中之義為明從夷傷也彖別取卦從內明外順
之義言文王之事以配卦六五一爻專說箕子之事
卦辭亦依此說艱貞彖曰說箕子之事大象則就二
象取義大抵與晉卦相反癸卯
亂按諱明夷卦名唯當言明者見傷也若云明傷而
昏暗則似明者有昏暗之時且與暗君之暗相混矣
若夫言上六一爻則固有昏暗之象明者那有昏暗
也

彖曰明入地中

之
亂按明夷所以得名者固以內外二象也善夫內
文明而外柔順者亦是內外卦從耳然既非卦之名
義亦非所以叙卦辭也以卦具明順之從而蒙夷傷
之雜偶有似文王之事別象演其義此諸卦彖之所
未有也

初九明夷

亂按初九爻傳義二家大抵相近但有攸往主人有
言句傳意謂禍未至而去俗人有疑怪之言也本義
連上三日不食句共作艱厄之義所如不合句貼主
人有言二句

六三明夷

之
亂按程子不取明夷之義只以三上歛心言以明公
暗之事故以為湯武之事朱子兼取明夷之義故曰
屈於至闇之下曰以湯武當之蓋武王有明從而未
見夷傷也陽之夏臺文姜里皆聖人在亂世蒙大
難是明夷之象也

六四入于左腹

亂按六四一爻傳義之說大異程子以為小人之事
朱子以為君子之事傳意以為陰柔小人以僻左之
道入君心腹盡惑其心而肆行于外所謂明夷二字
指六五之君言本義云左腹幽陰之所蓋指坤体至
闇之地言君子舍在闇地而其交尚淺可以逃去而

得其意多不比六五之切近上位不得自由也明夷
二字指本爻之人言然畢竟其義不明故本義以為
未詳今竊較二說以六五為君位固似太拘且明夷
一卦除上六闇之主外皆是己之明德為人所夷之
象故五爻皆著明夷字則是君子遭亂世之事難特
以六四為小人當從本義詳于語類

上六不明晦

完私口

亂按明為人所傷君子之象下五爻是也自傷其明
者小人之象上六是也故下五爻皆曰明夷而上六
唯曰不明晦不止言晦而曰不明晦者在明夷之上
本當明而却不明以至於晦也

象曰初登于天

亂按初登于天程子以明當及遠言朱子以居高傷
人言玩象曰照四國也則程傳可從也本義小象注
云照四國以位言稍覺牽強何者繇薛舉始終者言
前後之異德耳如唐玄宗是也若如朱義則金有人
己之別而無始終之異一於暗而已矣固難言於明
夷之時本義以上六一爻牢為小人故云尔

亂按就卦而言則以明入地中為明夷在爻而言則
六爻各有明夷之象故上九金昏暗之極而其初也
尚有登天之明所召象以照四國而解之益信程也
說之可從矣或云明夷之時那得有明蓋不然也明

之見夷故為明夷。若本無明何得言明夷。

私白

家人

全卦大意家人之所以得名者只以六四六二之得位耳。彖衍其義就九五六二說男女之正位。遂言父子兄弟夫婦之道。象取其象曰風自火出皆非各卦之本義也。善夫明內而巽外。程子之創說而彖象之所不言。程傳混合無別。尤為難曉。且明內而巽外。與明夷彖所認內文明而外柔順者不異。以此為處家之道。稍覺不切。凡卦從卦象諸卦皆有彖中或言或不言各有所主而不可漫言也。可見矣。

家人利女貞

亂按家人有二義。有為一家之人者。有為婦人者。詩

与
云宜其家人者家室之家并言則蓋婦人之事漢
書所謂家人子五代史家人傳等皆如此大學引詩
曰宜其家人而後可以教國人則是為一家之事說
今各卦為家人者恐亦隕門內婦人之事卦辭云利
女貞又多說婦人可見矣爾雅之室內親之家亦可
証也然彖中所說只是治家之道耳恐彖或外卦辭
而別發一義也

彖曰家人女

胤按咸之彖曰男下女者就兌艮二象言家人言男
女者主二五兩爻書易之不可為常也如此

家人有嚴君

胤按家人利女貞者家人卦震下巽上中女長女之
象六二六四各得其正故曰利女貞爻中六二說女
中饋六四說富家大吉象曰順在位也可見此二爻
專為女子之正彖則別就九五六二之各得其正而
贊男女之正非卦辭之本義也傳義共以彖直為卦
辭之義恐不免混合多若以九五六二之各正其位
為家人卦則六十四卦中十六卦有此體孰不可以
為家人之卦也哉若就卦體有離兌巽三女之象而
求其內外各陰得位者則除家人之外亦無復可為
家人之卦且易中說男女多就卦體有離兌等而言
則彖之所說蓋別義也大抵易之為道上下無常不

可為典要故其解義亦流通圓活無一定之則例所以彖象或異其義卦爻不同其象象人卦就二四而爻女貞而彖則取五二之正亦此義也不知從前易家亦有如此解者年研索良久潛會大易之玄旨敢忘狂僭錄諸上頓皆癸未重陽前一日長胤記

象曰六二之吉

亂按六二程傳以為男子之事中饋已下折轉說婦人上猶現之六二利女貞恒之六五婦人吉也朱義全為女子之事細玩繇辭二句是一事非不可分說且象解之云順以巽也彖女正位乎內者亦指六二則是女子之得道者若為丈夫之事小象那言順

巽之吉本義可從

按在中饋分明說婦人之事雜替說在婦人意詩無非無儀唯酒食是讌及禮內則所載多飲膳烹調

九五王假

亂按王假有家程子急王者盡其有家之道也朱子急有字是虛字王者以其德至于家也

之事皆与此又急般

睽

全卦大意睽之為卦以二象取名上火下沢其性不同中女少女其志不同因此二義名卦則非吉卦也以卦從說而彖明卦變家人之二進而居五卦体二之中應五之柔系小事吉辭也彖亦推睽之從極之干天地万物也大象則就二象而說群而不党之理

卦變圖具傳彖本

說而彖乎明

胤按柔進而上行程子直以六五居居尊位而說朱子則作卦變說允彖云進云上者皆說卦變則從本義為是然卦變之說善如朱子說則二爻互換位也前

屢辨之多且言二爻易位則六十四卦無不可言柔
進而上行者其不可言者唯乾坤否觀剝遯姤七卦
耳彖中或言之或不言則可見各是卦之所專而不
可通他卦也彖說柔進而上行者九四噬嗑晉睽鼎
四卦耳此四卦上体皆离有六五之爻觀其反對之
卦噬嗑之於賁晉之於朋夷睽之於家人鼎之於革
其下体皆离亦有六二之爻蓋陰爻自内体之二而
上居外体之五也睽所說柔者自家人之二而來耳
蓋六十四卦之序反對相比九三十二副彖曰往來
上下者皆反對中自相往來耳此予讀易之次千慮
之一庶幾後世好易者之或見信也癸未四月四日

又按除噬嗑晉睽鼎之外大有旅未濟三卦亦皆离
上何以不言柔進而上行乎大有曰柔得尊位大中
而上下之應曰柔得中乎外而順乎剛未濟曰柔
得中也其取義有所專主而不必相同然其所說柔
者皆指六五而言則噬嗑等四卦所說柔進云者亦
皆指六五而言可知矣程子知柔之為六五而不知
其進之為卦爻朱子知進之為卦爻而不知柔之為
六五所以俱不得彖之本旨也

卦爻之圖具傷彖本

天地睽而其事同也

亂按天地睽一節程子以為合睽之道恐不然也蓋

睽者乖離之事本非吉卦但卦辭曰卦從等有小事
吉之言彖曰推稱睽之義而推之天地万物上也此
曰睽異取其義非合睽之謂也言天高地下其勢乖
違故能成陰陽化育之功男外女內其事乖異故能
成志事接物之務万物之象火炎上而水润下其性
乖異故能成調和烹熟之劑皆以其乖異而能成其
從善初無所異同何以成其事此睽之所以為大也
癸卯六月廿七日

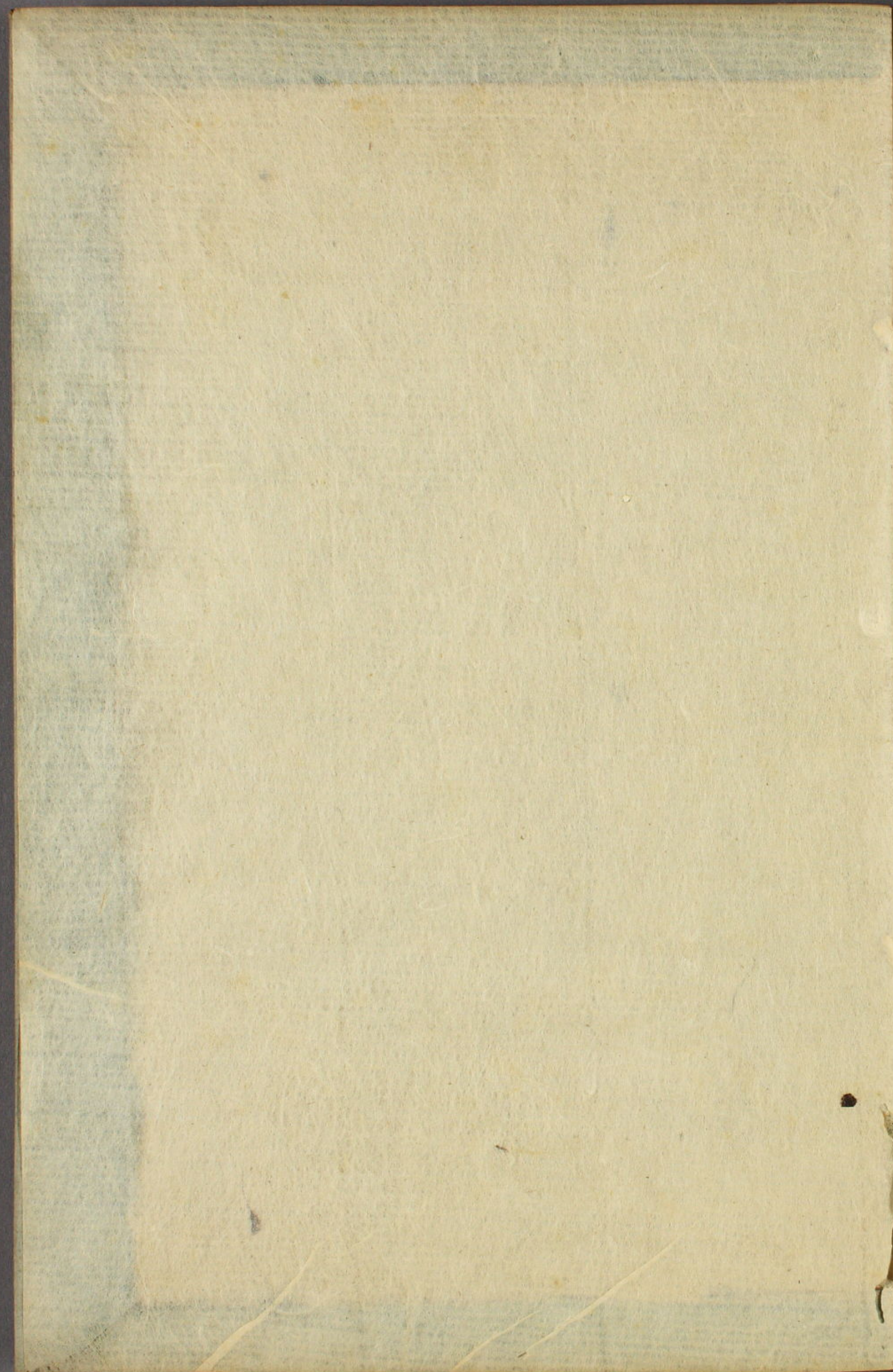
六三見輿曳

輿按其人天且劓程傳只言六三力進以犯之朱義
謂上九猜狠方深故有劓之刑丙午正月

壬子年十二月廿五日 初八夕宮畢
丙午正月

依之亦不為是公符謹記



This image shows a page from a ledger or account book. The page is ruled with vertical and horizontal lines, creating a grid for entries. The page is mostly blank, with some faint, illegible markings in the leftmost column. The paper is aged and yellowed. The grid consists of approximately 12 vertical columns and several horizontal rows. The leftmost column is the widest, while the others are narrower. There are some very faint, ghostly impressions of text or numbers in the leftmost column, but they are not legible.

