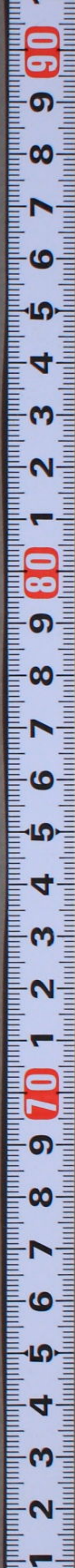


周易恒解
卷五

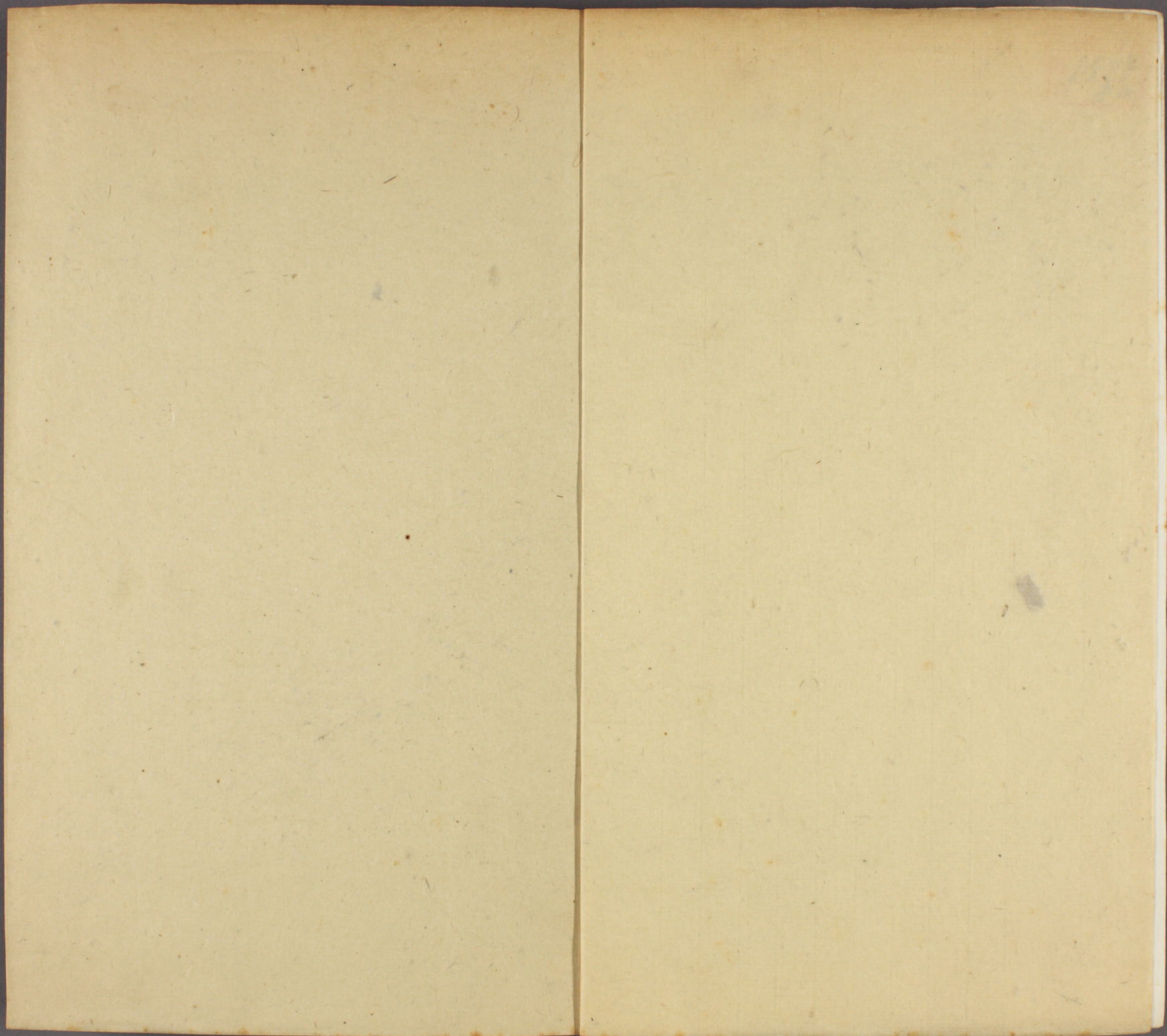
共五册

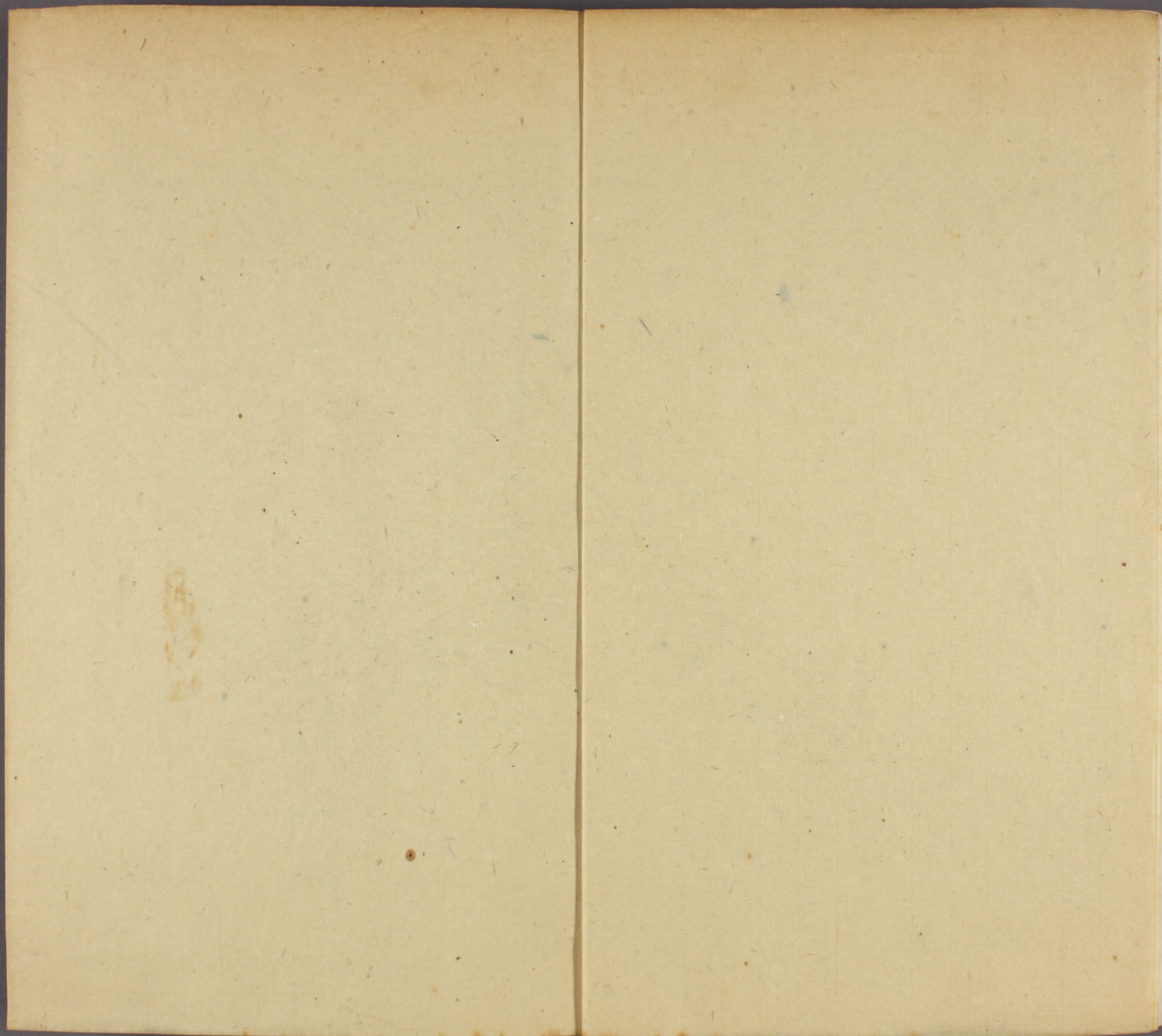
0712
1475
5止



門 口 七 12
種 1478
卷 五 正

周
書
卷
五
正





周易經解卷五上

繫辭上傳

雙江錄 沈佳祥

夫方以類聚物以類分... 天地之道... 繫辭上傳... 夫方以類聚物以類分... 天地之道... 繫辭上傳... 夫方以類聚物以類分... 天地之道... 繫辭上傳...

周易恆解卷五上

雙江劉 沅註釋

繫辭上傳

繫辭本謂文王周公所作卦爻之辭此則孔子自以己意繫易也以其通論一經之大體無經可附故自分上下篇云

天尊地卑乾坤定矣卑高以陳貴賤位矣動靜有常剛柔斷矣方以類聚物以羣分吉凶生矣在天成象在地成形變化見矣是故剛柔相摩八卦相盪鼓之以雷霆潤之以風雨日月運行一寒一暑乾道成男坤道成女乾知大始坤作成物



乾以易知坤以簡能易則易知簡則易從易知則有親易從則有功有親則可久有功則可大可久則賢人之德可大則賢人之業易簡而天下之理得矣天下之理得而成位乎其中矣

乾坤卦名貴賤卦爻上下之位動者陽之常靜者陰之常剛柔易中卦交陰陽之稱斷分判意方四動物萬物分聚得失而吉凶異象日月星辰之屬形山川動植之屬變化易中錯綜參互之義摩切摩盪推盪八卦以天地水火山澤雷風之象言非已畫之八卦剛柔者八卦之性情雷霆風雨摩盪之形而易見者日月則乾坤之精故特言之寒暑由日月而分男女從乾坤而出日月之為莫非天地之為故承之以乾知大始坤作成物知謂知此作謂能此始者始其氣成者成其質未成之始非有造作故言知已成之後有形可見故言作大者全備之意易順易簡不煩一

氣鼓盪而萬物自生故曰易知順天之道而無所煩阻故曰簡能惟其順易而無艱深故易知惟其簡質而無煩難故易從有親有功以下言人法天地之道賢人即聖人天下之理得言萬變不越乎此理成位乎中則人合天地之道者也○天以健運而尊地以柔順而卑是天尊地卑有乾坤之卦而乾坤已定矣卑者賤高者貴是未動交之貴賤卑高陳而貴賤已位矣天以剛為體而常動地以柔為體而常靜動靜之氣各有其方剛柔動靜之質各有其物方以剛柔動靜之氣各有其方剛柔動靜之質各有其物方以類聚物以羣分氣分聚得其方剛柔動靜之質各有其物方以生在天成象地氣之所上騰在地成形天氣之所下凝易卦之變化即此而見然則易之自然之法象非臆鑿也動靜變化吉凶以生固皆天地自然之法象非臆鑿也故天地祇此一元之理氣鬱而不宣則鼓之以雷霆氣亢而相盪即有自然之用氣鬱而不宣則鼓之以雷霆氣亢而不和則潤之以風雨而日月實括其樞日以雷霆氣亢而西運行不息分爲寒暑寒者陰之凝暑者陽之積要皆乾坤之理氣而已乾道純乎陽而在人則成男坤道純乎陰

而在人則成女是人所以乘天地之精也物莫不有始而
乾道施生凡物之始皆始焉是為大始無不乘乾始而始
者是物之始乾皆知之也物莫不由坤作而成而坤道養育凡物
之成皆賴焉是坤實作之無不由坤作而成者是物之成
坤皆作之也然天地亦有何心乾雖知始而自然之理氣
順而布焉無艱阻也坤雖成物而順天之理氣養而育焉
無煩難也乾以易而知始坤以簡而成能此乾坤所以為
天地之性情而欲體乾坤者不出乎此矣蓋凡艱深阻難
之事則不易知矯勉造作之事則不易能順易則易知簡
要則易能易知則人人皆樂而附之可有親矣易能則人
人便而安之可有功矣情患其睽有親則天理人情之大順積累
而可大可久則賢人之德亦與天地同其悠久可大則賢
人之業亦與天地同其廣大矣是故易托始於乾坤以萬
理皆本原於天地易簡而天下之理得天下之理得而人
道與天地參成位乎其中矣然則天地非理象數之總匯
而八卦之原乎此文王所以特標乾坤為首也

右第一章言天地為易之原而文王所以首乾坤自然
之理象萬物不能遺人能法之亦與天地參矣

附解伏羲畫卦以象天地萬物之情而連山首艮歸藏首坤
取義不同文王始以乾坤為首乾坤者萬物之父母也萬
象莫不從乾坤而出一陰一陽動靜無端循環無始是天
地之所以生生而不窮變化而不息凡所謂交易變易不
易之象皆在其中六子為乾坤之大功用衍為六十四卦
其象始盡其理則不出乎乾坤之範圍也夫子此章正深
明其義而歷來儒者不察拘牽八卦旁及象爻遂不得本

文承接貫串之理愚故不分界段順其自然之語氣而詰之明者審焉剛柔相摩八卦相盪正言八卦止一剛柔之所發揮雷霆風雨舉一二以該其餘前人便以義圖左右旋解之抑思雷霆風雨於八卦爲不全且是故二字承上乾坤直下語意亦不順日月運行一寒一暑承上剛柔摩盪之意起下成男成女而卽繼之曰乾知大始坤作成物明乎日月者乾坤之樞也天位乎上地位乎下高卑萬古不易而其氣機消長屈伸往來變化則日月爲之六子雖皆乾坤所化而坎離獨得乾坤之正體日陽精而孕陰月

陰精而孕陽互爲其宅交致其功故日月運行寒暑頓易而歲功以成人物以遂要無非乾坤一氣屈伸之爲也故下文曰乾道成男坤道成女而卽贊以知始成物易知簡能推及於有親有功可久可大欲人法乾坤以修身此聖人作易之本懷也夫乾坤至尊然其理氣則人皆備之聖人高明配天博厚配地止完得人道分量非外身而求勉強而合而後世聖學罕傳則人第逐逐於象數之末營營於事物之途不特不敢法天地亦不知所以法天地矣聖人設卦觀象繫辭焉而明吉凶剛柔相推而生變化是故

吉凶者失得之象也悔吝者憂虞之象也變化者進退之象也剛柔者晝夜之象也六爻之動三極之道也

聖人統指義文周公伏羲設卦文周觀象繫辭明吉凶藉卜筮而以辭象示人也吉凶悔吝以卦辭言失得憂虞以人事言失理則凶得理則吉憂虞念慮虞度於理不安則憂而多悔任私不任理則虞而多吝變化剛柔以卦畫言進退晝夜以造化言柔變趨剛進之象剛化趨柔退之象進退无常故變化為進退之象晝夜有定故剛柔為晝夜之象三極即三才至極之道六爻變動而萬物之理無弗該凡三才之道皆盡於中故曰三極之道○天地人祇此一理主宰其中而萬事萬物變化無常常人動而多乖聖人憂之故設卦以明其象而後聖人復觀象繫辭示人以吉凶之道順理則吉違理則凶欲人因吉凶以悟至理非教人昧理而趨吉避凶也天地止一剛一柔柔不一於柔柔有時而窮則自陽以推陰而化生焉變化無窮故卦象卦辭時而窮則自陽以推陰而化生焉變化無窮故卦象卦辭

不一而理之無定有定者亦寓其中矣是故即象辭而觀之其言吉凶者由理有失得也其言悔吝者由昧理而憂虞也然則易辭云吉凶悔吝固自人而分也至其象之變化由陰陽進退而生陰陽剛柔即晝夜顯呈而可見然則易象之變化剛柔固自天地而出也天位乎上地位乎下人位乎中三才並峙莫或低昂是為三極而易之象辭義無弗該故六爻變動萬象咸具而三極之道盡之也以上極贊聖人卦象辭之美

是故君子所居而安者易之序也所樂而玩者爻之辭也是故君子居則觀其象而玩其辭動則觀其變而玩其占是以自天祐之吉无不利

上居處也下居平素也上君子謂聖人下君子學者也動謂一切云為易之序祇一屈伸消長各因其時而已君子時中而行故居而安爻之辭萬理曲盡君子精義入神故樂而玩君子之深契於易如此是故體道之君子平居則

觀其象而玩其辭所以研究乎義理者至深一有言行動
作則又考之以卜筮觀其變而玩其占是理極其精而用
極其神是以自天祐之吉无
不利也此乃教人學易之道

右第二章乃言文王周公繫辭之故學者當玩而體之

此三易古者並行而孔子所以特取周易也

彖者言乎象者也爻者言乎變者也吉凶者言乎其失得也

悔吝者言乎其小疵也无咎者善補過也

彖謂卦辭文王所作者爻謂爻辭周公所作者象指全體
而言一卦之所具者變指一節而言一爻之所具者凡言
動之問善則得不善則失小不善為疵不明乎善而誤入
為過覺其小不善欲改而未及改於是乎有吝善嘉也嘉其能補過
善猶可及改而不能改於是乎有吝善嘉也嘉其能補過
也○言文王作彖辭以明一卦之象蓋欲人即象以窮理

也周公作爻辭以明乎一爻之變動蓋欲人知理不一而
實至一也言象言變不外吉凶悔吝之辭悖理則失順理
則得故即吉凶以示人從理也悔未純吉吝未純凶言乎
其小疵而欲人並此無之也其言无咎者則或失或小疵
而能改以從善則免於
咎故以无咎嘉許之也

是故列貴賤者存乎位齊小大者存乎卦辨吉凶者存乎辭

憂悔吝者存乎介震无咎者存乎悔是故卦有小大辭有險

易辭也者各指其所之

列分列也位六爻之位六爻上貴下賤齊均也小大謂陰
陽陽大陰小陽多則以陽為主陰多則以陰為主總欲陰
陽平均相濟而不相害也介善惡初分之介震動也憂則
必思有以防之震則必思有以補之○承上言吉凶悔吝
之義如此是故人品有貴賤而一一分之即上下卦之位
可識矣事物有小大而彼此均齊之即卦之小大可以類

推矣至於貴賤小大之中又有吉凶之不同欲辨其實則
在聖人之辭也聖人非徒辨其貴賤小大使人趨吉避凶
蓋凡事之得失必有其幾即其善惡初分之介而謹之則
易為力於其已誤而震動改過則可以復於善學易者憂
悔吝而欲免之在乎審其介震動而得无咎在乎能悔然
則憂也震也是觀象學聖之要也是故卦有大小之不同
而卦辭亦有險易之別欲知卦象必當玩辭而辭不一也
聖人各就其理象指人以所之而使不迷於所往第恐人
不深察耳

右第三章言卦爻象辭之大凡欲人審而體之也

附解此章先儒解最明而解善為嘉則來氏等得之前是故
承上象變之吉凶悔吝无咎而指出憂震二字為體易之
要後是故承憂震二句而歸於辭之險易各指所之欲人

分別細玩而勿迷於所往蓋聖人示人之意至詳摯矣

易與天地準故能彌綸天地之道

準等也同也彌者彌縫之無有罅隙大無不包也綸
者條理之極其分明細無不析也二句總言下文

仰以觀于天文俯以察于地理是故知幽明之故原始反終

故知死生之說精氣為物游魂為變是故知鬼神之情狀

天文凡日月星辰盈虛變化之屬皆是地理凡山川原隰
流峙險易之屬皆是其有象者為明其無朕者為幽原推
之於前反要之於後死生者人之常談故言說精氣者氣
凝而成精因以有物游魂者魂散而浮游因以變化凝精
之中未嘗無魂而魂寓於氣氣方凝則魂為宰故第言精
氣而魂之聚者在其中矣游魂之中亦豈無氣而氣逐魂
離魂已微則氣無主故第言游魂而氣之散者在其中矣
鬼神者陰陽之靈陽伸而為神陰屈而為鬼陰陽之氣盛

衰消長不時而鬼神之情狀因有不一玩易則皆知之也
 ○承上言易理通幽達明聖人當日因仰觀俯察明於天
 文地理燦著當然之理又明於其所生聖人因原乎人之
 明之故而以易通之也易可知死知生聖人之所以終而知
 所以始而地者不能久是故知死生之說也易與鬼神合其
 賦形於地者因明乎天地人無二理氣依魂而立魂依氣而
 吉凶聖人因明乎天地人無二理氣依魂而立魂依氣而
 靈凝結則為精浮散則為游魂當夫物之始有而魂依於
 氣氣之精物得之以成形由靜而動為神之伸及夫物之
 將盡而氣與魂離魂之游物因之以變化自有而無為鬼
 之歸是故知鬼神之情狀也夫幽明死生鬼神皆隱
 奧莫測者而易皆知之其彌綸天地之道不亦宜乎
 與天地相似故不違知周乎萬物而道濟天下故不過旁行
 而不流樂天知命故不憂安土敦乎仁故能愛
 相似以性量之德言如中庸所謂高明博厚悠久者也下
 文乃析言之不違指易言惟其有德如是故著而為易無

一違乎天地者周萬物知之精矣而道主於濟天下仁中
 有義故不過旁行猶汎應也流如水之流無節制也天命
 本一也尊之則曰天言其主宰則曰命也惟樂故知既知
 亦無不樂安土隨遇而安敦乎仁培之而益厚不憂能愛
 知仁之極致也○承上言易之彌綸天地如此以聖人之
 德本與天地相似故著而為易無一或違乎天地也天地
 之理散著於萬物而天地之心無非欲生成乎天下聖人
 知周乎萬物而道主於濟天下則非察察以為明鈞索以
 為智故不過乎中正之則也其見於日用旁行曲當而非
 流而無節惟樂乎天理之當然知乎命令之自然故在己
 無憂其蘊於神明如土之安敦厚不窮本天性之慈祥
 普仁民之事業故於人能愛聖人之似天地者如此
 範圍天地之化而不過曲成萬物而不遺通乎晝夜之道而
 知故神无方而易无體
 範圍鑄金之模圍圍繞其外曲猶偏偏旁幽曲之處皆成就
 之也晝夜顯而易見而其所以然即幽明死生鬼神之祕

通貫通之也神者化之主宰方則有所體則有形也○承
上言聖人以如是之德而著為易書故天地之化莫測而
易範圍之莫能踰越萬物之情各殊而易曲成之無有遺
漏晝夜者人人所識也而其所以然則天地萬物之變化
存焉聖人即物理之當然明其所以然即晝夜之道貫通
之而無不知也其精微廣大寧有外乎故天地之化其主
宰之者神固無方可求而易之為書亦
無一定形體之可泥也易不與天地準乎

右第四章言易道準於天地由聖人德合天地故著而
為易其神妙如此

附解天地者萬物之父母太極動靜之燦形昔人云未有易
前易在天地既有易後天地在易聖人得天地之全故能
畫卦演爻以窮其象盡其變此章極贊易之彌綸天地因

易自聖人作故言聖人仰觀俯察通幽達明乃能作易如
是之精一起言易與天地準結言神無方而易無體文義
本自顯然乃前人分仰觀一節為窮理與天地相似一節
為盡性範圍一節為至命令書旨不明又於道濟天下數
句分言知仁輻葛不清以致曲說紛紛從而附會愚故不
敢仍訛踵謬而一一就其本文語義釋之如右

一陰一陽之謂道

太極動而生陽靜而生陰陰陽迭運互為其根變化而生
萬物理宰乎氣氣載乎理天地萬物莫不由此如大路然
故曰道也

繼之者善也成之者性也仁者見之謂之仁知者見之謂之知百姓日用而不知故君子之道鮮矣

繼接續不息意善謂理之元成凝成有主意性謂人所秉之正仁以其慈祥愷惻之心名知以其明辨精詳之見名一理而各得其氣質之近者也○承上言此陰陽之理在天者本無駁雜偏倚承此渾然粹然者以繼其初則所謂善也知其本屬至善而全陰陽之正以成其為人則所謂性也善者純粹之名性者所以生之名全此善性而氣質有陰陽之不同則有仁者知者之異仁者見之謂之仁知者見之謂之知其見不同其理則一要皆性中至善之理百姓無仁知之德則日在陰陽理氣之中雖未嘗離以為用而不知其為道也故君子鮮焉

顯諸仁藏諸用鼓萬物而不與聖人同憂盛德大業至矣哉
顯自內而外仁謂造化之心藏自外而內用謂造化之功不與聖人同憂聖人有造化之心而功能不逮天地則自

然無為而萬物生成也德以蘊蓄言業以燦著言○承上言此陰陽之道其含蘊者則為仁發育而顯於外莫非仁之所包含遍覆也其生成者則為用神妙而藏於內莫非用之所收斂歸著也然天地豈有心於顯之藏之哉祇此一陰一陽流行變化鼓盪萬物而不知雖以聖人之德如此天心如天常以不能盡生盡育為憂而天地不與之同也此所以其德至盛其業至大而

富有之謂大業日新之謂盛德生生之謂易成象之謂乾效法之謂坤極數知來之謂占通變之謂事陰陽不測之謂神

富有無物不有而無一毫之虧欠日新無時不然而無一息之間斷生生陰生陽生陰循環不窮受氣成象乾健之為效法天理坤順之為故易天地而云乾坤也數陰陽生生之兆來陰陽變化之端通變通其變化以適於中不測謂陰陽理氣之無在而無不在也○承上言天地以陰陽之理鼓萬物於不知則無德與業之可名矣而吾以盛

德大業稱之者何哉蓋人承天地之功則有業而陰陽之
發育也無物不有無稍欠闕則富有矣故謂之大業體天
地之理則為德而陰陽之蘊含也無時不然歷久彌光則
日新矣故謂之盛德聖人知盛德大業備於陰陽故作易
以象之陰陽相生變化無窮故謂之易陽莫盛於天物無
不得天氣以成象以其健行不息為凡有象者所托始故
易本其健性而名之曰乾陰莫盛於地物無不得地以成
形隨其得天厚薄而效法之以成物之體故易本其效法
而名之曰坤要而言之乾坤止一陰陽而已陰陽奇耦變
化而有數數無常而理有定窮極陰陽之用以得其一定
之理來者可知此謂之占占而得之則本此理以通其變
而凡事可理則謂之事事之所在莫非陰陽之理所在也
而屈伸消長往來變化究不可以意測則謂之神神者陰
陽之妙而已然則一陰一陽豈非道之實而易之原乎

右第五章言道備於陰陽而百姓不知故聖人作易以
盡其妙究其神

附解太極無象陰陽有象即有象以窺無象而分合變化生
生不窮流行不已易之所由來也六十四卦天地萬物之
理無不該而實不過一陰一陽此章故直揭其道而言繼
善成性亦止此理仁者見仁知者見知亦止此理百姓日
用亦止此理特其顯仁藏用本諸無心而泯乎迹象故盛
德大業不可窺測然既有盛大德業則無朕之陰陽以有朕
者觀之而可識也故易本其生生之理以名因其成象效
法則曰乾坤乾坤具而生生之大象已昭即六十二卦之
本原在是矣極其數知其來通其變究諸於不測占也事

也神也在是然則學易者可不知陰陽乎本文語義自明因諸儒不審承接脈絡旁牽曲說遂爾塵封今悉正之繼善成性宋儒之說均不得其解繼此陰陽之理而無稍偏駁則所謂善也猶言天命之謂性成此陰陽之正而無愧生初則所謂性也猶中庸言率性之謂道第意同而語不同性善道字似相混前人遂不了然善就天命之本體言故曰繼性就人之成就人理言故曰成其實善即性性即善無二理也特本文緊承一陰一陽之道來故言繼言成與中庸特示人性道教三字意別則詞亦別也陰陽理氣

萬物無不由之而此二句則止就陰陽之正者言蓋物得陰陽之偏者物之為非道之為也愚於中庸已詳茲不贅夫易廣矣大矣以言乎遠則不禦以言乎邇則靜而正以言乎天地之間則備矣

廣者中無不含大者外無不包遠推暨邇謂身心天地之間凡事物幽顯皆是言易道至廣至大推暨於事為無遠不到而莫之禦守之於身心靜存有主得其至正以言乎天地之間凡萬有之理無不備具也

夫乾其靜也專其動也直是以大生焉夫坤其靜也翕其動也闢是以廣生焉

專專一直直遂翕收斂闢開動乾坤各有動靜實止一氣之為專以其疑一者言直以健行者言翕則藏乾之機而

闢則遂乾之化乾陽實故以質言而曰大大者足以包乎地之形坤陰虛故以量言而曰廣廣者足以容乎天之氣也○承上言易之廣大原於乾坤夫乾其靜也專陽之凝一者無纖毫之雜其動也直氣之發越者無撓屈之情是以大其生而不窮焉夫坤其靜也翕乾之氣而能含孕其動也闢乾之機而能發育是以廣其生而不隘焉是則廣大者乾坤之理也

廣大配天地變通配四時陰陽之義配日月易簡之善配至

德

配合而與之比也變通陽變通陰陰變通陽義名義凡事皆有陰陽易中取義不外乎此易簡理有常而易以揆度萬務故曰易至約而能兼統萬事故曰簡至德謂乾坤易知簡能之德也○承上言易之廣大配乎天地故能遠不禦邇靜正天地之理皆備其卦爻變通非有矯勉如四時之代運一本元氣消息之自然也其取義不外陰陽非故

複行如日月之幹旋實為萬物生成之大用也其理至為平易可以無所不知其義至為簡約可以無所不貫是亦乾坤易知簡能之至德也易之配天地如此其廣大不亦宜乎

右第六章言易道廣大配乎天地而因推極於乾坤動

靜之機極贊易道之妙

附解首節為一章之主贊易廣大而即遠邇天地之間以明其用次節申言乾坤動靜以明天地廣大之故末節乃言易廣大之實廣大配天地句承上而結之與下三句不平行下三句乃正言其廣大也蓋四時日月是天地廣大之用而易之變通陰陽易簡配之故配天地夫天地一陰陽

耳陰陽動靜互爲其根各藏其用而實止一太極之蘊含此言專直翕闢若天地各爲其氣機者然且四時日月亦止天地之氣機呈露也而又分別言之若又各有其功用者因易之全體大用無所不包故錯綜言之讀者不得其意則含混穿鑿無所不至今晰言之末節首句承二節廣大二字說下言易之廣大亦與天地同天地之功用在四時四時遞運變通不窮實止一陰一陽消長屈伸爲之易之變通亦如是矣而實止一陰一陽之理夫至廣至大則宜其別有神奇而實止如四時陰陽人人共曉是易知矣

天下古今多少事變而皆可以易決之是至簡矣易簡者天地之至德而易亦然是可以配天地之至德也聖人將易與天地合並發明而讀者不明天地之理因不達聖人文義故謬說叢生識者其詳辨之

子曰易其至矣乎夫易聖人所以崇德而廣業也知崇禮卑崇效天卑法地天地設位而易行乎其中矣成性存存道義之門

總承上三章而贊之故加子曰字作咏嘆語也德存於心業見於事一理而體用異名也崇者日進而高明廣者日積而博厚知則高明之稱禮亦廣博之用天尊而清明地卑而博載易行其中言自然之理象也天地之德在人曰

性成體而全之存存而又不存敬修不息也道義之門道義皆從此而出萬事萬理莫不本於性即莫不本於天地也○夫子歷言易與天地相似之意而嘆之曰易其至矣乎夫易聖人所以修身經世崇其德於內而廣其業於外也何者人識卑則闇學易而窮極奧理則知日崇志滿則溢學易而動循天則則禮日卑惟天高明惟地謙下崇以效天卑以法地是天地之道全在於人故易之為教非強人以所本無自天地設位而易已行乎其中矣人能體天地以成德則為成性果能成性而存存不息則萬事萬物皆從此而出是道義之門也學易者可不勉乎

右第七章總承上四章而勗人學易以成性

附解繫辭皆子言因承上而咏嘆之故獨有子曰字非後人所加也易道即天地之道學易非徒玩卜筮正欲盡萬物之理知吾身之理而全其性以承天地此章乃結明之知

極其高而禮極其卑舉此以言法天地之大要成性存存則所以能崇效卑法之本也道義初無大別此處並言則道指理之統滙義指理之分見者門言其必由乎此也夫性何以言成哉孔子十五志學七十而後從心不踰孟子有諸已漸至於化神盡性之功有許多次第必有聖師授受積久而成也故人身一小天地人人知之而所以與天地參不愧為人必由成性罕有知之性成矣而存存不息其一元之理氣與天地同故參天地而無疆道理之總名義道之散著道義之門在天地亦在吾身苟盡為宣洩則

不能踐事天之實學而反小視天地聖人所以慎之也然有志者何可不究

聖人有以見天下之賾而擬諸其形容象其物宜是故謂之象聖人有以見天下之動而觀其會通以行其典禮繫辭焉以斷其吉凶是故謂之爻

隨繁雜也形容者物之狀宜者物之理自有天地而物象紛呈各有其象各有其宜聖人以下筮擬而象之凡天地間之象統此矣動變動也會者理之聚通者理之行變動無常理則有常聖人以爻義示人使其知無定而有一定繫辭以斷其吉凶此為效天下之動而言故謂之爻也

言天下之至賾而不可惡也言天下之至動而不可亂也擬

之而後言議之而後動擬議以成其變化

惡厭惡反常曰亂承上言聖人所以立象爻以示人者言天下之事至賾然皆天理之流行人事所不可廢不可厭惡也天下之變至動然有天命以主宰當審慎以適中不可淆亂也惟不可惡故須得形容而合物宜惟不可亂故須觀會通以行典禮學易者凡事擬之而後言議之而後動則得乎當然之理而盡乎會通之道用以行其變化時中之詣在是矣

鳴鶴在陰其子和之我有好爵吾與爾靡之子曰君子居其室出其言善則千里之外應之況其邇者乎居其室出其言不善則千里之外違之況其邇者乎言出乎身加乎民行發乎邇見乎遠言行君子之樞機樞機之發榮辱之主也言行

君子之所以動天地也可不慎乎

此下七節承上文而示人以擬議之道畧舉七章以見義中孚九二言鳴鶴在陰其子和我有好爵而與爾靡子曰此以言聲氣之相通而物我有同情也君子幽居獨處與人何關然居其室出其言善而千里之外應之無不以為善也出言不善而千里之外違之無不以為不善也是知言出乎身加乎民行發乎迥見乎遠言行之動如戶動於樞矢發於機明暗攸關而感應最捷善則榮不善則辱皆主於是極而言之君子感動天地亦由此也可不慎乎此所以必須擬議也

同人先號咷而後笑子曰君子之道或出或處或默或語二

人同心其利斷金同心之言其臭如蘭

同人九五言先號咷而後笑夫子曰爻言始異而終同也然則天下之事豈必盡相同哉亦惟取其理之是而已君

子之道出處語默或有不同而同歸於是蓋其理同則其心同其心同則其言亦同同心而適於行如至利之器可斷至堅之金物莫能間同心而著於言如幽蘭之臭人自被其芳馨物莫能雜也不然而有心矯異有心苟同皆非擬議之道也

初六藉用白茅无咎子曰苟錯諸地而可矣藉之用茅何咎之有慎之至也夫茅之為物薄而用可重也慎斯術也以往其无所失矣

大過初六言藉用白茅无咎子曰以物置地亦已為安即苟且以錯諸地而已可矣乃必藉之以茅何咎之有益置地慎矣藉之加慎矣又必用茅藉之慎之至也凡事過慎則可免咎而慎之術亦不可不擇夫茅之為物至薄而其用可重也以小心成其大度慎斯術也以往其无所失矣則擬議雖過亦有何傷

勞謙君子有終吉子曰勞而不伐有功而不德厚之至也語以其功揚人之功謙之九三言勞謙君子有終吉子曰也

勞者功之未成功者勞之已著伐誇德自以為德語告也語以其功揚人之功謙之九三言勞謙君子有終吉子曰也蓋功在己而歸諸於人語以其人之功非我之能是謙以下人者也故曰勞謙凡有德之言美盛可親有禮之言恭敬可愛語以其功不自居功即德言禮言皆至矣致恭於人己身亦安故謙之道常見於言謙也者致恭以存其位者也擬議之道豈有外於謙者乎

亢龍有悔子曰貴而无位高而无民賢人在下位而无輔是以動而有悔也

此條已見於乾卦而又言之者以盛滿而不知止人九易犯故複言之欲人並此無之以免於悔擬議乃極精也

不出戶庭无咎子曰亂之所生也則言語以為階君不密則失臣臣不密則失身幾事不密則害成是以君子慎密而不出也

失臣臣忠於謀君而君露其言致罹害也失身自露其言而禍身幾事之始成事之終節之初九言不出戶庭无咎子曰易言慎動之節而慎動必自其言始蓋禍之生也則言語以為階微論其不當言也即理本當言而時不可言如宣洩而不密君則失臣臣則失身幾事則害於成是以君子慎密而不出也人即自反無愆安得不擬議以求慎哉

子曰作易者其知盜乎易曰負且乘致寇至負也者小人之

事也乘也者君子之器也小人而乘君子之器盜思奪之矣
上慢下暴盜思伐之矣慢藏誨盜冶容誨淫易曰負且乘致
寇至盜之招也

凡意外之患如盜不擬議慎重則必致災子故即致寇之
說以明天下之事至蹟至動安能盡擬議之擬議者審慎
之意要在安分循禮而已但人多不能故慨歎而言作易
者殆知盜之事如負且乘致寇至之云以小人而乘君子
之器不自量其才且欲自逞其才不知盜已思奪之矣推
而言之在上而慢在下而暴亦祇是不安分不循禮故盜
亦思伐之其不安分循禮也特因不自量而欲逞其才耳
正如有才惟恐人之不知而慢藏有色惟恐人之不覺而
冶容不知適所以誨盜誨淫易言負且乘致寇至其義如
此是盜由己招非無因而至所以人必學易擬議言動而
後免禍患也

右第八章原聖人象爻之義而欲人擬議以求合因例
舉七章以廣其說

附解畏事者喜清淨而惡繁蹟卻不知天理之流行無處不
在不可惡也喜事者逐紛紜而無操節不知天命之主宰
自有中庸不可亂也聖人因此示人象爻已將後世空寂
名利兩途覷破而預為之防矣欲人擬議言動以成變化
然理有一定而事幾無定非精義入神安能擬議以適於
中故下七節錯舉以例其餘欲人推廣而擬議之正不必
沾沾本卦象義亦非各章相承而言前人於此欠明故說

多牽強惟末節冠子曰於首與上六節文義不同解者亦不得其義蓋言聖人窮盡天下之情謂擬議之不可少又知擬議之不易故以不能擬議言動者極言其情狀即致盜以聳惕之必能擬議者乃無處不安兩言負且乘致寇至文義有似兩截惟述義為得其解從之語以其功下人者也作二句讀承上勞而不伐有功不德言已有功德稱為他人之功如此下人是謙也謙自所言知之蓋言為心聲即其言知其心故接德言二句以明其謙

天一地二天三地四天五地六天七地八天九地十天數五

地數五五位相得而各有合天數二十有五地數三十凡天地之數五十有五此所以成變化而行鬼神也

此河圖之數也河圖一六居下二七居上三八居左四九居右五十居中乃天地自然之理象數者理氣節度處也陽數奇陰數耦生者氣之始成者氣之終一生一成互為功用而萬物由是以出相得者一二三四五六七八九十陰陽各相對待如賓主相得合者一六居北二七居南三八居東四九居西五十居中奇耦同居如夫婦配合也二十有五者五奇之積三十者五耦之積變者化之漸化者變之成鬼神造化之迹即變化之靈妙處○將言揲著之法而先明數之本於天地昔日伏羲在上河中龍馬負圖蓋天地露大道之機絨以啟聖人為萬世師也天地之始一理氣之相乘而數出乎其中焉河圖之數天一生水地二生火天三生木地四生金天五生土生者氣之始地六成水天七成火地八成木天九成金地十成土成者氣之終陰陽二氣始終循環宰其中天數有五地數有五相

得成其功用而各有凝合之時總計則天數二十有五
地數三十凡天地之數五十有五互藏其宅各極其盛以
成其變化而屈伸消長不測之鬼神即行乎其
間是河圖之妙實天地之源而筮象所由出也

大衍之數五十其用四十有九分而為二以象兩掛一以象
三揲之以四以象四時歸奇于扚以象閏五歲再閏故再扚
而後掛

衍推行也推廣天地之數以統萬物故曰大衍河圖之數
五十有五而言五十者五行以土為母五十五土生成之數
舉此可該金木水火乘之而得五十故以為筮數其用四
十有九者一為數之母且奇變耦不變故虛其一不用明
其為數之體而以七七為用盡變化之數也兩儀三三
才四四時掛懸也揲數也奇零也謂所揲四數之餘策扚
勒也以手指勒之治歷者積三年所餘之分以成閏前閏
後閏大略三十二月在五歲之中故五歲再閏○承上言

天地之數如此聖人作筮大衍其數使人知吉凶禍福所
生其數五十虛一不用而用其四十有九分四十有九為
二以半置左以半置右如兩儀之對待次左手取左大刻
之策執之而以右手取右大刻之一策掛於左手之小指
間左為天右為地掛一之策象人以象三才先置右手之
策於一處而以右手用四為數以數左手之策又置左手
之策於一處而以左手用四為數以數右手之策又置左手
數以象四時陰陽和合之義左右四揲之餘必有零數或
一或二或三或四左手先數歸於左手中零策象天道歸殘
手後數歸於右手第三四指之間以此零策象天道歸殘
聚餘分而成閏蓋置閏者五歲之間以此零策象天道歸殘
有再閏然後別起積分一掛之後左右各一揲一扚故五
者之中凡有再扚然後別起一掛之後左右各一揲一扚故五
二扚之策置於格上第一小格是為一變所餘之策左一掛
則右必三左二則右必二左三則右必一變所餘之策左一
通掛一之策不五則九五以一其四而為奇九以兩其四
而為耦然後以兩手復取左右所餘之策合而為一兩其四
再扚再揲為第二變三變既畢通計所得過扚過揲之數

周易卷五繫辭上傳

五四為奇八九為耦掛劫三奇合十三策則過揲三十六策而為老陽其畫○所謂重也掛劫兩奇一耦合十七策則過揲三十二策而為少陰其畫一所謂折也掛劫兩耦一奇合二十一策則過揲二十八策而為少陽其畫一所謂單也掛劫三耦合二十五策則過揲二十四策而為老陰其畫又所謂交也又者一之動而交也○者一之動而終始相循也二變三變其妙在掛蓋非掛則純而不變矣每三變成爻十有八變而成卦凡爻變之陰陽皆以所少者為主如震男巽女之類老陽陽之動資始而不息故以數少者象之老陰陰之動資生而不窮故以數多者象之也

乾之策二百一十有六坤之策百四十有四凡三百有六十當期之日二篇之策萬有一千五百二十當萬物之數也

乾坤策數老陽老陰過揲之數也乾九坤六以四營之則四九三十六坤則四六二十四乾每一爻得三十六則六

爻得二百一十有六矣坤每一爻得二十四則六爻得百四十有四矣合二卦之策凡三百有六十當周一歲之日數每朔計則二十四氣計則三百六十六日而不足以二月朔計則三百五十四日而有餘折中之為三十六日也合上下經二篇計之陽爻一百九十二因每爻三十六策得六千九百一十二策陰爻一百九十二因每爻二十四策得四千六百八策合為萬有一千五百二十當萬物之數也抑此言九六老數也若以七八少數推之少陽過揲之策七四其七而為二十有八少陰過揲之策八四其八而為三十二如乾坤皆少其合亦三百有六十二篇皆老其合亦萬有一千五百二十傳言老而不言少者猶卦爻以九六名爻而不言七八乾坤可以該六子九六可以該七

是故四營而成易十有八變而成卦八卦而小成引而伸之觸類而長之天下之能事畢矣顯道神德行是故可與酬酢

可與祐神矣子曰知變化之道者其知神之所為乎

四營謂分二掛一揲四歸奇四番營求也易變易奇耦始
分而老少未定不足言卦爻故止曰成易一變成易三變
成爻十八變則成六爻八卦小成謂九變而成三畫得內
卦也以八卦未盡萬物情理故曰小成引加長之伸舒展
之以此抵彼曰觸物之相同者曰類顯道之幽者賴此
而顯神德行德通微於此見其神酬酢應酬萬變各得
其理如賓主酬酢祐神功幹運幽明可以佐之變化之
道陰陽理氣屈伸隱顯莫窺其妙皆神之為也○承上言
著象取法於天地如此是故四營而成易十有八變而成
卦八卦而小成引此八卦而伸之至於六爻以成六十四
卦觸類而長則一卦可為六十四變成四千九十六卦則
義類無窮足以該事變而周民用天下之能事畢矣若此
者以顯明大道神其德行天人合一之旨悉寓於中是故
可與酬酢萬變而不窮祐助神功於無已矣因而歎之曰
道不外於陰陽陰陽之變化不測者為神學易而詣其精
知變化之道則必達於幽明始終表裏精粗之致其知神

之所為乎

右第九章言聖人作易本天地以盡物情學而至焉則

可以神其變化

附解聖人非徒以數教人也蓋天地與人本一氣相通天地
之理在人人為萬物之主奈人不知天理則失其所以為
人而天地遂與人相遠然趨吉避凶之念則人人有之聖
人藉此誘人故立為筮法使人知吉凶生於善惡欲求趨
避莫如為善去惡而又非矯為也本河圖天地之數以生
變化用該物理而達幽明數之所在莫非理之所在即數

以觀理窮理以合道則德行備於身而天地陰陽不能外
子曰知變化之道者其知神之所爲而先言顯道神德行
明乎道德者術數之原而非此不足言數也後世拘於數
以失真並本文語氣不明吾故辨之漢書律曆志天一地
二至行鬼神也六十四字相連後乃錯簡故程子正之天
地祇是一理亦止一氣團聚卽太極之體也其分而爲二
後人則然聖人不爾河圖之數一生一成初非判然二物
天地止此理氣團結其中屈伸消長變化是理氣之流行
處止是理氣之凝一處在人見之則謂爲有體有用而天

地不然也五行皆天地所生成而五行曷嘗自爲功用惟
著爲物象則有分別當氤氲化醇之始祇是一個太極彌
綸布濩第人物之受氣者不能不囿於方隅氣候則種種
判矣聖人卽成形成象者示人以禮則所以防其溢而救
其衰能窮其源則象數皆麟爪也大衍之數五十卽中氣
以該四象也而崔憬謂艮爲少陽其數三坎爲中陽其數
五震爲長陽其數七乾爲老陽其數九兌爲少陰其數二
離爲中陰其數十巽爲長陰其數八坤爲老陰其數六八
卦之數總有五十然本文繫承上文天數地數來不當牽

入八卦且八卦之數後人所定亦與河圖坎一坤二震三
 巽四中五乾六兌七艮八離九之數不合其用四十有九
 先儒謂虛一不用以象太極辨之者曰太極不可象且用
 字明言太極以後事其說是也故今不從象太極之說大
 衍乾策二段註胡氏煦為明了今從之其用四十九諸說
 紛紛九難概述今亦酌而正之學者細玩諸家得失再觀
 愚說可以知所去取矣

易有聖人之道四焉以言者尙其辭以動者尙其變以制器
 者尙其象以卜筮者尙其占

聖人之道無所不有因辭變象占近於數術故特明其為
 聖人之道而欲學者盡心乎此也與君子之道四同義以
 用也辭謂卦爻之辭動動作變爻變制器如結繩網罟之
 類尙象如井鼎之類占占詞吉凶悔吝等語並言卜筮卜
 亦不外陰陽變動也○言聖人之道無所不包而著於日
 用事物易尤為要約其大概易有聖人之道四焉一在於
 言言必衷道而含蓄不露實該萬變則易之辭為精以言
 者貴之可以無失詞矣一在於動動不可離道而紛紜錯
 雜不越乎中則易之變為妙以動者貴之可以無失行矣
 一在於制器形下之器亦形上之道所寓而依類取象不
 失乎正則易之象為美以制器者貴之可以前民用矣一
 在於卜筮卜筮所以求適於道而彰往察來示人去取則
 易之占為至以下筮者
 貴之可以無凶咎矣

是以君子將有為也將有行也問焉而以言其受命也如嚮
 无有遠近幽深遂知來物非天下之至精其孰能與于此

此尚辭之事為創作行踐行也問焉而以言謂問於龜筮得其是非而言之蓋為與行必不能無言也受命受其問也嚮近也如彼此相向而親切問答也作響亦可遠天下後世近瞬息戶庭幽事之不明者深理之不淺者來物未來之吉凶也○承上言易有聖道四如此是以君子將有為將有行也問於易而以之為言其受問者之命如親切面語無論事之遠近理之幽深皆於其未來而告之非其辭至精足以該物理而貫天人安能如此

參伍以變錯綜其數通其變遂成天地之文極其數遂定天

下之象非天下之至變其孰能與于此

此尚變尚象之事天地之數函於三中於五參三數之伍五數之也蓋天一地二其數得三木火同居金水為朋其數得五三者乾坤之定數五者乾坤之交乾九坤六合而參伍之象成參其伍為十五五其參亦十五故舉三五可以該諸數也錯者相并交錯如乾坤坎離也綜者顛倒上下如屯蒙需訟也物相雜曰文因變而成文因數而有象

天地之文天下之象即易所有之文象以該其所無推廣言之也有文斯有數積數則有象而其始皆自變生故總承之以天下之至變○言聖人以三相參以五相伍而得其變化以順逆相錯上下相綜而盡其卦爻通乎參伍之變一剛一柔相間成文陽剛天文陰柔地文遂成天地之文而凡天地間之文胥視此矣極錯綜之數自內自外剛柔有體內體內象外體外象遂定天下之象而凡易所未著之象胥統於此矣理肇於幾微而用周於無窮非天下之至變其孰能與於此

易无思也无為也寂然不動感而遂通天下之故非天下之

至神其孰能與於此

此言尚占之事易以卜筮為用著草無情之物龜雖有情亦何所作為无思无為言易之本體卜筮非靈所以靈者神使之也寂然不動則其神之本感感於卜筮通無不周知也○言易以卜筮為用龜著二物非有心知意識是易

之精微不得以為遂在於龜著易固无思也无為也理氣象數未有形兆易之全體寂然不動然感於卜筮而遂通天下之故欲求其端倪而莫可窺也非天下之至神其孰能與於此

夫易聖人之所以極深而研幾也唯深也故能通天下之志唯幾也故能成天下之務唯神也故不疾而速不行而至子曰易有聖人之道四焉者此之謂也

極深者究極其精深研幾者研審其幾微惟精故極深未通天下之志即發言處事受命如嚮成天下之務即舉動制器成文成象不疾不行即寂然不動而速而至即感而遂通天下之故也子曰字作故曰看行文體勢如此非必門人所加○總承上文而詠歎之言至精至變至神之德而作以極能如是哉夫易者聖人以至精至變至神之德而作以極其深而研其幾也惟深也故能至精而通天下之志惟幾

也故能至變而成天下之務惟神也故其寂然感通之妙不疾而速不行而至也夫至精至變至神皆聖人之道而易有之子曰易有聖人之道四焉者此之謂也

右第十章以辭變象占教人而明其為聖道以杜夫逐數昧理之流

附解易道即天地之道無所不該聖人德備於身亦如天地何止四者蓋聖人藉卜筮以誘人於道不離乎辭變象占四者而後人不知返本修身承天立德則必逐逐於象數而昧其本來故夫子特指出四者為聖人之道聖人者固不以象數而顯者也其作為四者皆本至精至變至神之

德而後足以訓世於無窮學者即四者以求其本源則必
思夫何以能精何以能變與神而性分之功有不容緩者
即辭變象占亦不敢以易視之而慎於用及本於正悉在
其中是夫子此章之意也前人未得其解二三四節分承
首節及問焉受命來瞿塘之說為優故從之參伍二字具
有精義今略宣之无思无為寂然不動本文明明言易或
竟說到聖人心體中去殊非來子第指著龜言亦淺又卜
筮及末節易字自兼著龜言前人第以為著不知龜筮兼
用龜尤為長前大衍章言筮而不言龜者以揲著之法象

數顯然即易見者以示人至龜卜神妙非文字所能宣故
不復言而此章則兼二者初非偏舉也前人何拘滯耶
子曰夫易何為者也夫易開物成務冒天下之道如斯而已
者也是故聖人以通天下之志以定天下之業以斷天下之

疑

設為問答以起下文開物發明物理成務成就事務冒覆
也言聖人何為而作易也蓋恐生民物理多有不明事務
不知可否故作易以開物成務凡天下之道皆該括其中
無非仁民之念所成如斯而已者是故後世聖人遵前
聖之意而為之爻象卜筮以通天下之志使不昧於天理
以定天下之業使不廢於人倫以斷天下之疑使不惑於
趨歧

是故著之德圓而神卦之德方以知六爻之義易以貢聖人
以此洗心退藏於密吉凶與民同患神以知來知以藏往其
孰能與于此哉古之聰明叡知神武而不殺者夫

著數用七七四十九象陽圓變動不拘故以神稱之卦
數用八八六十四象陰方各有定理故以知稱之其實
神知本相為用不可分也易變易貢獻也著卦言德爻言
義者德統而義析也聖人以下推原聖人先有此神知之
德而後能作易欲人求之於其本也心有覺而性無為故
聖人亦必洗心密宥密人身太極之所謂中也退藏以
養其體而用無不該來謂將來覺於未兆故曰神往已往
析於精微故曰知聰明以耳目言睿知以心思言神武不
殺禁患於無形極歎聖人以耳目言睿知以心思言神武不
○承上言聖人為天下而作易如是是故著之德象陽之
圓而變化不定則至神卦之德象陰之方而定理不易則
至知神知之義見於爻六爻之義變易而以其吉凶獻諸

人易之為書如此此豈作而致哉聖人未有卦爻之前以
此神知變易之理求諸其身洗其有覺之心退藏於靜密
之地養其未發之中以葆虛靈之用此時未有吉凶而吉
凶之理生民所惑亂而靡定者聖人早已涵於宥密吉凶
與民同患故能神以知事之將來知以藏理之既往其孰
能與於此哉蓋古之聰明睿知神武而不殺者夫夫天下
之事常兆於無形而天下之理盡函於太極待其亂而後
殺之及其爭而後平之不知其所以爭亂者在心理之淪
亡也聖人涵天下之心理於身即推此理以定天下於是
有易使民盡知易而亂何由生此所以神武而不殺必歸
諸古聖人也

是以明于天之道而察于民之故是興神物以前民用聖人
以此齋戒以神明其德夫

天道天之理民故民之理天有常理故曰道民無定情故
曰故神物龜著也前民用因民用而前以示之齋戒內誠

外潔也神明其德本有德而將卜筮又極誠潔以神明之
○承上言聖人神知之德如此是以明於天之道知陰陽
吉凶之所由生而察於民之故知情偽變化之所由作是
與龜著之神物以前民用而示之此後之聖人所以平昔
齋戒以神明其德夫

是故闔戶謂之坤闔戶謂之乾一闔一闢謂之變往來不窮

謂之通見乃謂之象形乃謂之器制而用之謂之法利用出

入民咸用之謂之神

闔翕閉闢開也造化氣機動靜如戶開闔先言坤者靜而
後有動也變陰陽變易流通不窮象器則其已見已形
者制法度出入謂萬物出入於陰陽氣化之中如戶不可
須臾離而實不知其所以然故曰神○承上言易有神明
之用必本於神明之德如此是故聖人知天地之道不外
陰陽陰陽之精具於吾身而以合天地者周萬物當其靜

而無為如戶之闔安貞者至順故謂之坤及其動而有用
如戶之開健運者不息故謂之乾祇此動靜之機一闔而
靜中有動一開而動中有靜陰陽相推而生變化即謂之
變由陽變而之陰由陰變而之陽各遂其機各含其生即
謂之通故闔闢變通者造化神明之德也見於外而有可
見乃謂之象形於物而有可模乃謂之器制此形器而用
之則謂之法由闔闢而生變通著為象器制為法則
萬物出入於其中如戶之利用而不可離故謂之神

是故易有太極是生兩儀兩儀生四象四象生八卦八卦定

吉凶吉凶生大業

太極理之極致也太尊大之稱極至極无加之謂兩儀陰
陽四象少陰少陽太陰太陽也陽老生陰陰老生陽八卦
由是而名六十四卦從八卦而生故祇言八卦○承上言
闔闢之機至神如此是故易有太極之理為象數所由出
渾然無形粹然無滓居於萬物之先無可名狀也而其氣
機闔闢是生兩儀兩儀盛衰互倚遂生四象四象循環變

化是生八卦至八卦而萬物之情狀略備矣雖六十四卦
不越乎八卦之範圍八卦之理即天地萬物之理順理則
安逆理則危吉凶由是而定知其吉而趨之無事不從天
理知其凶而避之無事不去人欲而凡聖德王功皆可就
矣是大業之生由於八卦八卦本於陰
陽陰陽止一太極闔闢之所以為神乎

是故法象莫大乎天地變通莫大乎四時縣象著明莫大乎

日月崇高莫大乎富貴備物致用立成器以為天下利莫太

乎聖人探賾索隱鈎深致遠以定天下之吉凶成天下之亶

亶者莫大乎蓍龜

法可則效意象有形兆意天地即兩儀之實象合而為一
太極太極之理氣代嬗而有四時凝精而為日月富貴以
位言德非位不顯后王君公承天以化民德洋恩溥崇高
之實也物謂可器之物用謂必用之器惟聖人察之精而

處之當可以萬世無弊也事為之多曰蹟事幾之幽曰隱
理之難測者曰深事之不驟至者曰遠探入而試之索近
而求之鈎曲而取之致推而極之亶亶勉勉不已也常人
之情疑則怠決則勉○承上惟太極為易所由生是故法
象莫大乎天地蓋太極之蘊不可窺而太極之象則天地
顯呈之也太極理氣之卷舒而變通莫大乎四時蓋四時
迭運終始不窮而萬物胥由是生也太極理氣燦著於兩
間固欲人人共明之而懸象著明者莫大乎日月蓋日月
昭回而太極之本然可識也若夫體太極之理於身而賴
富貴以行之然後可奠三才則崇高莫大乎富貴也太極
散而為萬物物各有適於用而人不盡知備可用之物制
為器以利用天下莫大乎聖人太極之散殊者其事至蹟其
義或隱而探之索之太極之蘊藏者其理至深其機至遠
而已則莫
大乎蓍龜

是故天生神物聖人則之天地變化聖人效之天垂象見吉

凶聖人象之河出圖洛出書聖人則之易有四象所以示也
繫辭焉所以告也定之以吉凶所以斷也

神物謂著龜天變化日月寒暑往來相推也地變化山峙
川流萬物生長收藏也垂象日月星辰晦明剝蝕也河中
龍馬負圖洛水神龜負書皆地理數自然之呈露四象
指上四者而言示著明之告詳言之斷決是非也○承上
言太極之理象著於兩間而聖人能體之是故天生著龜
之神物聖人則其前知之妙以為卜筮天地變化情狀萬
端聖人效之以為易之變化天垂象見吉凶聖人象之以
為易之吉凶河出圖洛出書貢理氣數之精微聖人則之
以為易之精微神物也變化也吉凶也圖書也皆易之所
具易有此四象而皆原於天地是天地所以示人也聖人繫
為辭焉所以告人使知易之理悉天之理也
定之以吉凶所以斷疑使人決於趨向也

易曰自天祐之吉无不利子曰祐者助也天之所助者順也

人之所助者信也履信思乎順又以尚賢也是以自天祐之
吉无不利也

順順理信誠信尚賢尊貴賢人引大有上九一爻而釋之
以終一章之義欲人如是以為體易也○承上言易之為書
原於天地而極於精微如此學易者將何如哉大有之上
九言之矣曰自天祐之吉无不利子曰祐者助也天之所
助者順理之人人之所助者誠信之士言履信而行凡事
思順乎理又以此尊賢常屈己而求益如此則在己者無
失道在人者無遺善是以自天祐之吉无不利也然則通
志定業斷疑莫非欲順理而求助於天豈有外求之事哉
右第十一章言易冒天下之道而因推其本原以見聖
人作易無非法天欲人順信以承天也

附解此章五是故字蟬聯而下意義顯然是聖人言易冒天

周易圖解
下之道因推極於神知之本原明天地之奧惟聖人能體
之末引大有上九勗履信思順尙賢以爲承天之學前人
盡沾沾易象數說遂令承接語氣不清又以末段爲錯簡
益令本意不明今正之學者但玩本文註釋自明紛紛曲
說不能盡辨也萬物本於五行五行止是一陰一陽之用
陰陽止此太極之體故太極生兩儀節非推其用以示人
乃言其用之不離體也闔闢者陰陽動靜之機卽太極之
用所以行而闔於無形闢於無心則太極之體卽在是天
地之外無太極闔闢之外無陰陽聖人通天地萬物爲一

身含太極真精於在我故能作易故能爲天地之肖子豈
沾沾以象數教人哉前人乃以門戶解之大誤至太極二
字止是至極無上之稱因此理爲天地萬物所由始故曰
太極後人加無極二字其實太極自是體用渾然之名至
極而莫測其極卽爲無極非太極之外又有無極無極之
後方生太極也河圖洛書並出於伏羲時卽此章可證漢
儒以爲禹時出者謬上古之時民風狂獠至伏羲時聖人
代作民生漸華天乃產此神物明示其象聖人知天心欲
闡精微乃因而畫卦不特生成奇耦方圓等象而已直將

天地精妙盡括而推諸人身性命倫常之理皆然禹作洪
範只是演易之緒餘明天人合一之旨非有他道而漢人
誤分宋儒沿之非也四象金木水火也謂為少陰少陽太
陰太陽以氣言之

子曰書不盡言言不盡意然則聖人之意其不可見乎子曰
聖人立象以盡意設卦以盡情偽繫辭焉以盡其言變而通
之以盡利鼓之舞之以盡神

兩言子曰者設為問而自答也象八卦之象如說卦所陳
是也設卦因而重之為六十四卦也順乎性而善者情拂
乎性而惡者偽也變通以事言變化而通於事為鼓舞以
心言謂興起而樂赴也利利於行神神於智也○夫子將

言神明之在人而先歎曰聖人憂天下後世而著書然書
有限不足以盡無窮之言意有所之而有言然言有限不
足以盡無窮之意然則聖人之意其不可見乎子曰非也
聖人之意言雖無窮而著之為易則固已盡宣之理呈於
有象聖人立象以盡其意之所欲言事生於情偽聖人設
卦以盡其情偽之變態猶恐不能洞達也又繫辭焉以盡
其言使人即卦象辭義變而通之以推於凡事
無不順利鼓之舞之歡欣趨赴以盡其神明

乾坤其易之緼邪乾坤成列而易立乎其中矣乾坤毀則无
以見易易不可見則乾坤或幾乎息矣

乾坤即天地因言易故云乾坤易即易書而理在其中矣
緼者衣中所著之絮易妙盡藏乾坤之中如衣之有緼也
成列謂高卑分著變化互行易道止一陰陽故乾坤成列
而易之體已立毀謂卦畫不立卦義不明无以見易陰陽
剛柔變易之道不著也乾坤或幾乎息謂天地之理不明
○承上言聖人作易以盡言盡意固欲人變通鼓舞而其

要奧則正無多也若乾坤者其易之縉耶蓋自乾坤成列而陰陽剛柔理氣數象無所不統易立乎其中矣故文王序卦以乾坤為首若乾坤二卦之義不明直若無二卦者然是為毀之乾坤毀則一切理氣數象何由而生無以見易矣易不可見則天地之理不明人雖日在乾坤之中而不知其道乾坤或幾乎息矣

是故形而上者謂之道形而下者謂之器化而裁之謂之變

推而行之謂之通舉而措之天下之民謂之事業

承上言惟易統於乾坤故乾坤之理在人人當循而行之祇此乾坤也著於有形而上焉精微者則為道下焉粗淺者則為器道器二者表裏精粗無處不有無物不然化其不及而裁其太過即謂之變化裁當矣推而行之無所不宜即謂之通修之於身舉而措之天下之民謂之事業而豈有異道哉豈有多術哉

是故夫象聖人有以見天下之賾而擬諸其形容象其物宜

是故謂之象聖人有以見天下之動而觀其會通以行其典

禮繫辭焉以斷其吉凶是故謂之爻

承上言形上形下無不統於乾坤是故夫象聖人有以見天下之賾而擬諸其形容象其物宜是故謂之象是象者象其賾而已非有外於道器二者聖人有以見天下之動而觀其會通以行其典禮繫辭焉以斷其吉凶是故謂之爻是爻者效其動而已亦非有外於道器二者

極天下之賾者存乎卦鼓天下之動者存乎辭化而裁之存

乎變推而行之存乎通神而明之存乎其人默而成之不言

而信存乎德行

極窮究之鼓振作之化裁推行上節泛論道故曰謂之云云此策人以實踐故曰存乎云云神而明之深明其妙而

不拘滯默而成之默體乾坤之撰成德於身不言而信神明坐照感孚於無形德行天人合一之詣也○承上言象爻皆為蹟與動而設故天下之蹟雖無窮而窮極其狀則卦已足以盡之天下之動雖無盡而鼓舞其機則辭已足以備之就卦辭之理化裁以適於中則存乎其變推行以宜於世存乎其通神妙而明察之不拘拘於卦爻未嘗離乎卦爻存乎其人蹟與動之著不外乎此三者而已若夫即卦爻之理默而成之於身體用同歸感孚至捷不假言辭而自孚信則存乎合撰乾坤之德行蓋德行者易之本原也得其本原則在我之易一天地之易而卦爻象辭一以貫之書與言特其末焉耳

右第十二章言書不盡言言不盡意欲人體乾坤之德而神明之

附解天地即以太極渾然一理無始無終而氣化之盈縮變

化者不齊則人與物稟受之偏見其為然天地實不爾也乾至健之名坤至順之名陽為陰先陰為陽受分著其功交致其妙象也數也由此而生陰陽交而生六子八卦生六十四卦其實止乾坤之推行而已因道散於萬事萬物紛然者易失其正聖人故為卦爻象辭以教人隨事察理然其本不立其用何以能行故中和之學謂之心易不可不急務也第其功夫本末次第非言可盡而天下古今萬變之繁尤不可以泥象求合故夫子慨然歎曰書不盡言言不盡意然則聖人之意其不可見乎此段冒起通章下

周易卷之三
言聖人立象設卦繫辭言與意幾盡矣而不得其要則聖人之意猶隱卽如乾坤二卦卽天地也乾坤爲易之綱自有乾坤易卽立乎其中學易而不知乾坤易於何見易不可見乾坤之理又何以能明惟知乾坤矣則形上形下莫非乾坤之理所布濩變通事業由此而生聖人之象爻不過明乾坤之理見於蹟動者得乎乾坤之真則全體渾然大用在我變通神明一以德行該之又何必拘拘於書與言乎語意至爲明了而前人拘泥象數不審上下承接語脈故以是故夫象節爲重出又乾坤節突然上不足以承

盡意盡言之說下不足以起是故承接之文且象辭意言卦爻變通蹟動種種語言亦似重複是不可不急求其脈絡所在也乾坤前人或專言卦易或專言書不知卦卽象天地之卦易書卽言理之書今將析乾坤與天地爲二易書與易理爲兩義旣難通而下文是故直接之意亦不明不知夫子原欲人知乾坤爲六十四卦所從出體天道以學易非專言象也默而成之卽論語默識意日用事爲之易本於心易心易者窮理盡性之學也人身一小天地秉乾坤正理正氣而生克己復禮全乎人道卽所以全其得

天之正默而成其德行天人一貫動罔不臧不言易而易在我尚安俟撰著灼龜為耶此夫子望人本意故於上傳之末以之收束前十一章

周易恆解卷五繫辭上傳終

周易恆解卷五下

繫辭下傳

雙江劉 沅註釋

八卦成列象在其中矣因而重之爻在其中矣剛柔相推變在其中矣繫辭焉而命之動在其中矣

成列謂分列象如說卦所云諸象重重為六十四卦相推相推衍命示以吉凶言八卦既成列而分布遞用則無窮之象胥在其中矣因而重之為六十四卦位有內外時有初終序有先後義各不同而爻在其中矣卦爻既立剛柔相推迭用變化之理不出其中矣象有純駁爻有當否繫辭焉而命以吉凶悔吝則事為之動不出其中矣象爻變動易占不過如此而皆自八卦而推也

吉凶悔吝者生乎動者也剛柔者立本者也變通者趨時者也
也吉凶者貞勝者也天地之道貞觀者也日月之道貞明者也
也天下之動貞夫一者也

可以動而動吉所從生未可動而動凶悔吝所從生本變
通之本時當然之時貞正也常也貞勝以其正理之常勝
者為吉凶非以禍福為吉凶也觀示也一理之極也○承
上言象爻變動聖人示人以易占非第欲人趨福避禍也
蓋將欲其因而適道以得乎至一之理凡易之吉凶悔吝
生乎動者也能慎乎動則自可迪吉而免凶其所謂剛柔
者乃陰陽之質不易之體所以立變通之本者也所謂變
通者因事物無定而理有一定隨時變通以適于中趨時
者也故慎乎動而本立時當則恆吉否則恆凶吉凶者以
正理之常勝者為吉悖理者為凶非教人外貞而求吉也
彼天地之道不過以貞者觀人日月之道不過以貞者常
明天下之動雖多其要歸于一是貞夫一而已得其貞一

之道則象爻變
動不越乎中矣

夫乾確然示人易矣夫坤隤然示人簡矣爻也者效此者也
象也者像此者也爻象動乎內吉凶見乎外功業見乎變聖
人之情見乎辭

確然剛健貌隤然柔順貌易簡見上篇首章內卦內吉凶
以理之可否言功業以事之成就言吉凶雖判而功業所
成就必自有變動占之以徵廣狹故曰功業見乎變聖人
神明于此易道者情寓于辭故辭不可或苟○承上言易道
然示人易矣夫坤隤然示人簡矣乾坤易簡祇此貞一之
道易之爻效此者也易之象像此者也凡有所占此爻此
功業所成則即變而可知聖人覺世牖民之情則即辭而
可想要無非示人以貞而使歸于一以效像乾坤而已

天地之大德曰生聖人之大寶曰位何以守位曰仁何以聚人曰財理財正辭禁民為非曰義

天地一生理生氣凝聚故德至大惟一生字是所以為易簡也德非位不顯得位而道濟天下故為大寶仁心即天地生生之心也財以生人者也義以全仁無非體天地大德而已○承上言天地不外易簡而聖人象之則得乎易簡之意即聖人所以治世理物者可推矣彼天地至為莫測而其大德則一生聖人體天地生生之德而不能不賴時位以顯故其大寶曰位何以守位則惟仁有仁民之心又何以能聚人則曰財財以養民民爭趨之聖人有仁民之心而慮其反以養人者害人也故理其財使有品節正其辭使明是非禁民為非則曰義義者仁之裁制所以能承天地之德而適歸于中也若非貞一之道安能體易簡以宜民若此

右第一章言象爻變動歸于貞一而因推乾坤之易簡

以明聖人效法天地不越乎茲

附解此章首言八卦成列象爻變動遂從此而生吉凶悔吝則生乎動占者以剛柔為本以變通為用其要歸于貞一貞一者乾坤之理也易簡即貞一爻象皆效象乎此爻象一動而吉凶朗著功業即由此而成而聖人得貞一之道以之繫辭即以之治世不越乎茲故下文遂推及于位與財仁與義前人錯分段落覺詞意複沓義不相貫而或以為末節當入下章或以為覆釋上繫第二章象爻剛柔吉凶悔吝事亦牽強甚矣夫八卦本于陰陽陰陽不離理氣

理氣之燦著者為象理氣之內含者惟太極乾坤者太極之體也一理散為萬殊象爻變動必察其是非之正萬殊歸于一本吉凶悔吝總歸貞一之原聖人既詳釋吉凶悔吝剛柔變通恐人泥象執辭不達其本故即申之曰吉凶者貞勝者也以正理之常勝者為吉凶蓋以天地之道惟此一貞天下之動亦惟此一貞而乾坤之易簡即貞一也爻象著而吉凶見功業以成聖人第即理之顯著者明其貞一情見乎辭謂欲人得其貞一之情也天地之大德曰生萬象歸于一理聖人之大寶曰位萬民統于一尊以仁

守位以財聚人禁民為非要皆體此貞一之道而非有強為前人之說多不得其解矣

古者包犧氏之王天下也仰則觀象于天俯則觀法于地觀鳥獸之文與地之宜近取諸身遠取諸物于是始作八卦以通神明之德以類萬物之情

包本慮字讀作庖古作庖犧亦曰伏犧古讀包如孚音故庖慮伏通天垂象故曰象地法天故曰法震巽風雷坎離日月艮山兌澤坎水離火之類象天法地者也鳥獸之文乾馬坤牛離雉巽雞之類地之宜山澤高卑水土之宜之類取諸身乾首坤腹震足巽股之屬取諸物乾為金玉坤為布釜之類始作八卦則兩間自然之易畫八卦也六十四卦皆伏羲所定六十四卦不外八卦故止言作八卦非止作八卦文王始演為六十四卦也觀下文所取諸卦可

知神明之德幽而難測故曰通萬物之情雜而難辨故曰類此段總冒下文

作結繩而為網罟以佃以漁蓋取諸離

生民之初與物相搏以食而爪牙不若包犧作結繩而為網罟資物以養抑以除害也離取中虛而物麗之義離為目互巽為繩兩目相連結繩為之網罟象也

包犧氏沒神農氏作斲木為耜揉木為耒耒耨之利以教天

下蓋取諸益

耒耨者今之犁也耨者犁之首斲木使銳而為之今加鐵鏽謂之犁頭耒耨者耨之柄揉木使曲而為之其動也在下之耨其能入土者在上之耨以益象言二體皆木上巽二陽象耨之自地上而入下震一陽象耨之在地下而動教民粒食自神農始生民之益莫大于耕耨也

日中為市致天下之民聚天下之貨交易而退各得其所蓋取諸噬嗑

食足而有無未通弗便也市井交易始有間而終得合噬嗑之義也離為日中上明下動日中為市之象震為大塗又為足致象中爻互坎水艮山百貨所出又伏巽為市利三倍聚貨象一剛一柔相間有相交相易之象艮止坎歸各得其所之象按顓頊臣始為市是亦聖人之徒也

神農氏沒黃帝堯舜氏作通其變使民不倦神而化之使民宜之易窮則變變則通通則久是以自天祐之吉无不利黃帝堯舜垂衣裳而天下治蓋取諸乾坤

生養既遂禮制宜興凡事守舊則倦更新則相宜聖人治天下民心未厭不强而去之民所未安不强而行之故時

有當變者通其變而使民鼓舞不倦事之更新者神其化而使其相宜于不覺易道陽窮則必變陰窮則必變陽變則通乎陰而不至于亢陰變則通乎陽而不至于伏變通不已循環無終所以能久人事象之是以自天祐之吉无不利黃帝堯舜能法天道故禮樂備百度興垂衣裳而天下自治蓋取諸乾坤無為之象也取諸乾坤蓋總承上通變神化而言其易簡無為所包者廣不止就衣裳言而就衣裳言十有二幅象坤六耦亦是也

剡木為舟剡木為楫舟楫之利以濟不通致遠以利天下蓋取諸渙

剡剡也剡木中虛可以浮水而載物剡削也剡木末銳可以入水而濟舟濟不通橫渡以通其阻絕致遠直行順逆以致于遙遠以利天下則總承上二句言之也取諸渙者下水上木中互震動木動水上流行遇風舟楫之象也

服牛乘馬引重致遠以利天下蓋取諸隨

有舟以行水必有車以行陸牛性順穿其鼻馴而服之馬性健絡其首駕而乘之牛亦可以致遠曰引重者為其力也馬亦可以引重曰致遠者為其捷也分承可兼言亦可兌坤之少女震乾之長男乾馬坤牛物之大有利于人者也牛馬下動而人悅行止隨人隨之義又牛生望前則子行母前生望後則子行母後隨其天也馬之良者喜前駑者喜後隨其性也

重門擊柝以待暴客蓋取諸豫

川途既通暴客或至坤為闔戶互艮為門闕重門象震動善鳴有聲之木柝之象艮為闔人坎為夜又艮為手擊柝象坎為盜暴客象豫者逸也又備也恐逸豫故豫備也

斷木為杵掘地為臼臼杵之利萬民以濟蓋取諸小過

未耜開粒食之源曰杵終粒食之事兌金斷巽木斷木為杵象巽木入坤土掘地為臼象曰杵小事若過于精詳而其利可濟萬民取諸小過也

弦木為弧剡木為矢弧矢之利以威天下蓋取諸睽

睽乖則以威服之弧矢者合睽之具也弦木使曲剡木使銳中交互坎木堅離木稿兌為毀折弦木剡矢之象也兌金離火相見殺機互坎為弓矢離為兵戈故取威天下象

上古穴居而野處後世聖人易之以宮室上棟下宇以待風

雨蓋取諸大壯

宮室棟宇所以奠其居大壯取壯固之義也棟屋脊木宇椽也一曰宇屋邊也震之一陽在上卦之下而承二陰上棟象乾陽在下而相比下字象乾覆于下而震動于上有宮室蔽風雨之象按黃帝始為宮室而云後世聖人對伏

義言也下二章放此

古之葬者厚衣之以薪葬之中野不封不樹喪期無數後世

聖人易之以棺槨蓋取諸大過

死喪慎終之大事寧過于厚無過于薄穿土為封封古窆字也聚土為樹喪期從斬縗至總麻日月之期棺槨者取木在澤中也又死者以土為安入而後說之皆大過象也

上古結繩而治後世聖人易之以書契百官以治萬民以察

蓋取諸夬

以上三事獨言上古不與前同者蓋未造此器之前更無餘物之用故不言上古以上三事則未造是物以前別有所用而今易之故云上古以別于今也結繩繩結兩端中分之而各藏其半以為信書文字契合約也治治其職察

周易圖解
察其事乾兌皆金乾爲言兌爲口爲決金以鑄
言決事書契象決僞而防欺故取決決之義也

右第二章美包犧作易之精而略舉制作宜民之事以
見聖人不能違舉十三卦以概其餘也

附解伏羲畫卦蓋因圖書呈露天洩大道機緘遂作八卦象
天地自然之易由乾坤而六子由六子而五十六卦陰陽
相推錯綜參互自然而成不待安排矯勉非第作八卦後
至文王乃演之爲八八也前人不知天地之理象出于圖
書圖書之呈露乃天洩大道遂以爲聖人作易節次推演
而成抑何惑也十三卦不過略舉其概以該括萬有非每

卦大義止此也黃帝堯舜節通變四句總括禮樂制度一
切易窮則變五句乃言易道如此以見聖人通變神化一
本易道結之曰黃帝堯舜垂衣裳而天下治蓋取諸乾坤
易簡無爲與天地合撰極贊之也而前人理脈不清令文
氣亦不順諸卦取象解者類多穿鑿如後三事穴居野處
衣薪野葬結繩等語皆言上古如彼至後聖易以如此取
諸大壯云云乃竝上古所爲亦一一比合大壯云云于義
奚當今取其順理成章者其他一切牽強之詞斥焉讀者
當細辨之十三節略舉之事粒食舟車防患救亂養生送

死其義悉舉而包義神農黃帝堯舜蟬聯而下慨想流連
未又三言後世聖人蓋謂古聖如此後世又如此有萬世
不易之道亦有歷久必易之法惟聖人能通變神化使民
不倦相宜此窮變通久自天祐之不能不望于善讀易者
也

是故易者象也象也者像也彖者材也爻也者效天下之動
者也是故吉凶生而悔吝著也

易義之精微不可言窮故畫卦立象以顯之像也言假象
以寓理乃彷彿近似想像而會通其理不可執泥也材幹
也謂卦之能也效天下之動天下事理之動本有是幾而
周公設爻以效之吉凶在事本顯故曰生悔吝由心故曰

著○承上章言聖人制作宜民皆本于易如此是故易者
象也理難窮而以象顯之象也者即有形以證無形彷彿
想像而得其似學者即象之所有以通象之所無可以由
是會通固不容泥以求也至于文王彖辭則就六畫卦之
象而論一卦之材質周公爻辭則以一畫之象而效事理
之變動理之蘊于天地者本至微而事之藏于人心者亦
叵測聖人以象示其吉凶是故吉凶自象
而生悔吝亦由象而著也象顧可忽乎

上右第三章承上言理寓于象學者即象窮理即以理正
皆心毋貽悔吝也

附解上章歷舉聖人制作不過略舉其概故此章承上言易
者象也象也者不過像也理寓于象之中亦超乎象之外
即有象以徵無象觀象而得法亦不泥象而即少變通故

示人云云材如木材然言以此為質幹定理之可否天下之理原有一定人心之幾不無得失效其動而定其吉凶使人趨善避惡緣易理精微蘊諸天地者無象見于人事者有象象無非理得于身而後能會通易象吉凶由動而生悔吝自心而著觀象者亦慎動而免悔吝焉耳

陽卦多陰陰卦多陽其故何也陽卦奇陰卦耦其德行何也

陽一君而二民君子之道也陰二君而一民小人之道也

陽卦艮坎震陰卦兌離巽陽貴故為君陰賤故為民君子小人推言之以寓抑陰貴陽之意也此就六子之卦而論言陽卦宜多陽而反多陰陰卦宜多陰而反多陽者其故何也陽卦皆索于乾雖多陰而所主在奇陰卦皆索于坤

雖多陽而所主在耦少者多之所宗也若以德行論之陽為君陰為民君貴一尊民無二王陽卦一君而二民民心統于一尊君子之道也陰卦二君而一民民心分而不一小人之道也陽不可以無陰君不可以無民而權則有所獨尊理則有所專屬聖人抑陰而扶陽正所以善全陰陽之用治世權尊而統一正所以合成治化之休即六子而諸卦可以此類推矣

右第四章明六卦陰陽之義以概其餘欲人知陰陽之用也

附解陰陽不可偏廢第陽為陰主抑陰之過正所以全陰若陽過亦當抑陽無許偏勝也此章以一君二民二君一民明之理至圓通蓋無民則君不能獨立無君民豈可以為

生一君二民得乎陰陽之正二君一民陽失其綱而陰亦無統是故陽之貴貴得其正陰之貴以成陽而貴非但如舊解貴陽賤陰之說也至奇耦之說朱子解非當從韓康伯古註前人已曾言之

易曰憧憧往來朋從爾思子曰天下何思何慮天下同歸而殊塗一致而百慮天下何思何慮日往則月來月往則日來日月相推而明生焉寒往則暑來暑往則寒來寒暑相推而歲成焉往者屈也來者信也屈信相感而利生焉尺蠖之屈以求信也龍蛇之蟄以存身也精義入神以致用也利用安

身以崇德也過此以往未之或知也窮神知化德之盛也

無敬靜之原而徒切思慮故憧憧朋從而失其主宰同歸萬變不離乎中殊塗萬事各有其宜一致理之極百慮思之繁日月寒暑無心往來而明生歲成天地自然之理氣則教人法天地以免思慮非屈則不能信非蟄無以存身非精義何以致用精義入神言平日性分之功利用乃言其微妙不可言盡窮神知化窮極天地之神妙而知造化所以然也夫子因易象繁變既欲人即象以觀理又恐人泥象而失中慨然有感于咸卦九四之辭曰憧憧往來朋從爾思解之曰天下何思何慮天下之理同歸一是一而事物則千形萬狀其塗各殊人不知其同歸者本一致也而惟向殊塗者求之則慮有百然既一致同歸矣何煩思慮為不觀之天地乎天地之功用在一日一月一月一月何流行有寒暑彼寒暑亦何思慮寒往則暑來暑往則寒來

寒暑相推而歲成焉往者其氣之屈也來者其氣之信也
一屈一信循其自然而氣機相感生成之美利以生是則
天地固無爲也人心秉天之心何遽不如日月寒暑之自
然則以內無靜存之功外無動察之理也夫天地之道有
其至一者以宰其不一者故能日月寒暑生成化溥人身
亦然凡事各有其義而義待臨時而擇擇之者已疏凡理
必施于用而用或不盡攸利利之者無本也故尺蠖能信
必先有屈其屈也君子平日居敬窮理精義而入于神明所
也所以存身也君子平日居敬窮理精義而入于神明所
以致用也利用而攸往咸宜以安其身所以崇德也然則
靜者所以爲動之本一者所以爲萬之原果能如此是德
之在于我者一若天地自然之運過此以往其理益熟而
其天機益暢即己亦有不自知者也蓋靜而含太極之真
動而協物則之宜窮其神妙而知化育之微德之至盛者
也夫然則不必強制思慮而思慮自
無亦何煩憧憧往來朋從爾思哉

易曰困于石據于蒺藜入于其宮不見其妻凶子曰非所困

而困焉名必辱非所據而據焉身必危既辱且危死期將至
妻其可得見邪

釋困六三爻義而推廣言之以明保全身名之道爻義本
言六三陰柔不中正前爲四阻如石後爲二迫如蒺藜無
陰陽之正應有入宮不見妻象凡小人貪據勢位干求不
已強求必得爲非所困而困妄據非分爲非所據而據危
辱交迫死期將至深惕之也爲
小人之困人以自困者言也

易曰公用射隼于高墉之上獲之无不利子曰隼者禽也弓
矢者器也射之者人也君子藏器于身待時而動何不利之
有動而不括是以出而有獲語成器而動者也

釋解上六爻義亦推廣言之以明藏器待時之道射禽之
權在人而其器必備其動以時乃能有獲括結礙也語言

也言必成器而後動為
君子之制小人者言也

子曰小人不恥不仁不畏不義不見利不勸不威不懲小懲

而大誠此小人之福也易曰履校滅趾无咎此之謂也

言懲戒之不可無而即噬嗑初九證之仁存於心義見於
事恥與畏本心之良勸與懲賞罰之著小而懲則大者知
誠是威之者所以福之也故履
校滅趾戒於初而無再犯之咎

善不積不足以成名惡不積不足以滅身小人以小善為无
益而弗為也以小惡為无傷而弗去也故惡積而不可掩罪
大而不可解易曰何校滅耳凶

言善惡當慎於微而即噬嗑上九證之積善非以為名而
實至名自歸之積惡欲快其身而罪重身且自滅善惡無

不由積而成不慎於微至於何校滅
耳則惡不可掩罪不可解矣故凶

子曰危者安其位者也亡者保其存者也亂者有其治者也
是故君子安而不忘危存而不忘亡治而不忘亂是以身安
而國家可保也易曰其亡其亡繫于苞桑

欲人憂勤以保泰而即否九五證之安危以身所處言故
曰位存亡以家國言故曰保治亂以事業言故曰有常存
危亡亂之慮則安存治可必其亡其亡繫
於苞桑其難其慎之心即所謂不忘者也

子曰德薄而位尊知小而謀大力小而任重鮮不及矣易曰
鼎折足覆公餗其形渥凶言不勝其任也

欲人審己以任事而即鼎九四證之德以心品言知以明
審言力以鎮定言不自揣與不量其人而輕任之鮮不及

於禍
敗也

子曰知幾其神乎君子上交不諂下交不瀆其知幾乎幾者
動之微吉之先見者也君子見幾而作不俟終日易曰介于
石不終日貞吉介如石焉寧用終日斷可識矣君子知微知
彰知柔知剛萬夫之望

欲人知幾慎動而即豫六二證之知幾以理言見幾以事
言上交貴於恭遜恭遜非道則諂下交貴於和易和易失
中則瀆在己者不失其正而在人者必審其幾幾至微而
先覺之則有吉無凶故不言吉凶而專言吉也不俟終日
言其速介于石守之堅惟其守貞之固故能不終日而自
斷故曰斷可識矣微者彰之本柔者剛之用見之明而守
之固行之決是
萬夫之望也

子曰顏氏之子其殆庶幾乎有不善未嘗不知知之未嘗復
行也易曰不遠復无祇悔元吉

美顏子改過之速以證復初九義殆將然之詞庶幾庶近
於道也知之明而改之力所以遷善而无惡也故元吉

天地網緼萬物化醇男女構精萬物化生易曰三人行則損

一人一人行則得其友言致一也

網麻象緼絲絮借字以喻天地之氣纏緜交密之意醇醉
酒亦借字謂凝厚也天地男女皆一陰陽也陰陽二氣纏
緜交固而萬物自然化醇男女二氣構合真精而萬物自
然化生損之六三曰三人行則損一人一人行則得其友
言陰陽必交合為貴損下卦之一陽以益上卦損一人也
三與上為正應損此益彼適得其友皆謂陰陽相合而致
其專一也蓋天地之形雖分天地之氣自合惟其網緼者
未嘗稍息故化醇者亘古不窮人身一天地也元氣之凝

合者能如陰陽之交固則葆其浩然之氣致其未發之中而天下萬理皆從此出於穆不已天之所以為天純亦不已交之所以為交此之謂也

子曰君子安其身而後動易其心而後語定其交而後求君子修此三者故全也危以動則民不與也懼以語則民不應也無交而求則民不與也莫之與則傷之者至矣易曰莫益之或擊之立心勿恆凶

道順則身安理直則心易情孚則交定君子修此三者而民與之以其求諸民者無不本諸己也反是而已德不恆求益不已則莫能益之且有意外之患夫恆者所以守其一也致一則專心恆則吉幾可以審過可以寡存身致用崇德不出乎此矣此聖人所以結通章之意也

右第五章言百慮歸於一致而雜引易言以明事有定理道惟自修屈伸變化不離乎一致也

附解開端借憧憧往來朋從爾思慨歎而起甚言不必思慮然非寂然無知不假思慮之謂以天地之道有其至一者以宰乎不一者故日月往來生成以遂君子以靜一者馭天下之不一者故蟻屈龍螫裕其精義之原而致用崇德由是而企神化此節已將大旨言明下乃雜舉爻義以明世事不一其求諸身者則一而歸於致一之功心恆之道是教人之本意也非所困而困非所據而據者忘其在己

之安而求非分之榮故也不知君子藏器於身待時而動
何至如此然藏器待時必由平日遷善改過而後漸臻此
詣禁惡者必於其初積善者必慎於微以屢校滅趾爲師
以何校滅耳爲戒則善積而名成矣然名德雖成戒慎猶
不可少故安不忘危存不忘亡治不忘亂保身全家之道
而德薄位尊知小謀大力小任重有不勝其任之凶君子
知幾其神則藏器待時不足言矣顏子改過不吝則精義
入神可立致矣雖然此豈無存養之本而徒逐事以求者
所能與哉天地之生化萬物也非物物而生化之陰陽二

氣細縕交固而萬物自然化醇男女之構精也亦豈有心
而萬物自然化生故凡事物之原本於致一致一者致其
專一謂二氣凝合於身陰陽統於太極渾然粹然者與天
地合德而殊塗同歸之理有以灼見其精憧憧往來之思
有以滌除至盡也三人行則損一人一人行則得其友物
無獨而有對兩相合則專一三相參則離分非陰陽無以
成造化陰陽不交又何以能生成君子靜含太極動合陰
陽亦惟如是而已至於與世接物安其身而後動易其心
而後語定其交而後求常守吾德之恆不爲徇物之舉則

不求益而益自在其中否則凶矣此夫子反復誨人之意而歷來講家不得其解至來瞿唐改訂各章次第九屬無謂斷不可從或曰細縕化醇言兩也何以致一曰易之本爻言損此益彼陰陽相得而彰夫分之則陰陽也合之則一太極耳太極具於無形而陰陽呈於有象以有象者求之而其相交凝合若此可知陰陽不可強分理氣歸於一元人身一天地也理氣之本於太極者渾然粹然本無二象而拘蔽以後則失其本來養浩然之氣而全中和之理非致一無以爲功虞書曰惟精惟一允執厥中統內外精

粗而言之也子曰一以貫之則明至一者可以貫萬事一者理也以其至精至粹則曰太極氣非理不立理非氣不行太極者理氣純粹之名夫子言細縕化醇構精化生未嘗廢氣以言理也而後儒恐氣涉於粗專言乎理不知形下之氣或鄰於粗而太極之原則理與氣一未嘗粗也至謂天地以氣交男女以形交其言亦是然形交者未始可離乎氣也經文明言構精固謂其交者形而所以交者亦氣耳不可硬分兩下致本文大旨不明

子曰乾坤其易之門邪乾陽物也坤陰物也陰陽合德而剛

柔有體以體天地之撰以通神明之德其稱名也雜而不越于稽其類其衰世之意邪

門者物之所從出也言六十四卦皆從此而生上傳言繼自其在中者言物無不包此言門自其在外者言物無不由也有形質曰物合德無分別有體各成質也有形可擬故曰體有理可推故曰通撰結造也神明莫測之謂衰世之意言預防世衰而為之○此發明乾坤二卦為諸卦之祖而欲人探本窮源言乾坤其易之門耶陰陽之理氣具於無形者不可見而聖人畫乾坤以象之蓋理氣之凝結則為物乾陽物也坤陰物也陰陽交相為用本合德而無偏勝而其成為物也則一剛一柔各有體質天地之精英結撰者未嘗無形而其神明變化者莫可窺測聖人蓋以此乾坤體天地之撰而通神明之德也全書稱名繁雜亦甚而不越乎乾坤之範圍於稽其稱名之類所以不得不博引繁稱以著其象其衰世之意耶

夫易彰往而察來而微顯闡幽開而當名辨物正言斷辭則備矣

彰往者明天道之已然察來者察人事之未然顯者日用事物推其本於理數之幽者以微之幽者神明天道著其義於事為之顯者以闡之開開示承上門字而言當名六十四卦名稱之當辨物取象之物正言言不離正斷辭決其吉凶悔吝備矣言理象無不全○承上言易彰往察來而微其顯者闡其幽者然皆本於乾坤所統即乾坤二卦開其門以示人而當其稱名辨其物象言則必出於正理則實斷可否則人事物則之用咸備於中矣

其稱名也小其取類也大其旨遠其辭文其言曲而中其事肆而隱因貳以濟民行以明失得之報

遠謂深廣文謂文采曲委曲中當理肆陳也隱含蓄貳疑貳失非理得順理也○承上言卦爻義理皆出於乾坤故

其稱名也雖僅物象之小而其取類也則極乎陰陽之大其旨深遠而其辭文章未嘗質露其言事物之理委曲而悉合乎中正其事肆陳而正多含隱大抵因民心之疑貳而設為象數理義以濟民行以明理之失得其吉凶之報不同如此

右第六章言乾坤為易之門而一切辭旨皆由是生欲學者即委以窮源毋外理而求失得也

附解天道不外陰陽陰陽散為萬事萬事無非一理伏羲畫乾坤二卦便已該得萬事萬理於中後聖繫辭演爻莫非推闡陰陽之義即莫非發明乾坤之理觀象玩辭辨占求其當於天理以復乎天地之正而已此章故特表乾坤為

易之門以見全易由此而生結之曰因貳以濟民行以明失得之報若民心不貳則易可以不作聖人作易原為憂民而設學者能知失得本於天理則必能即象以窮理修身以合天此夫子諄諄教人之意也前人殊多膚廓

易之興也其于中古乎作易者其有憂患乎

中古謂庖羲氏對洪荒言則中古也上古民情渾樸至中古而嗜欲漸開聖人憂世慮患乃作易以詔將來言憂患者欲人知聖人憂患之心而體之以自修也

是故履德之基也謙德之柄也復德之本也恆德之固也損德之修也益德之裕也困德之辨也井德之地也巽德之制

也

三陳九卦明君子反身修德以處憂患之事也履者上天
下澤以爲禮非禮不履則操持定而始基立柄者人所執
持謙受而後可以集益如執柄以馭物無所不可復者一
陽初還在人心爲善念方新火然泉達百行自此而始故
曰本恆久而後德日堅固故曰固損者裁其所過懲忿窒
欲損之又損以至於无自修之要也益者層累不已遷善
改過日新月盛而德日寬裕充然有餘也辨別也處困而
後見德之真偽地安敦者也井養不窮靜深有本德之全
體具足而溥濟無涯故曰地無忤於物而能勝物
者風也巽柔而善入析之也精故其斷之也決

履和而至謙尊而光復小而辨于物恆雜而不厭損先難而
後易益長裕而不設困窮而通井居其所而遷巽稱而隱

申明九卦之德是上文所以可爲修德者也兌說故和乾
健故至地居山上山雖自下於地而不失其爲高復一陽

初萌而羣陰不能亂則辨矣恆震動不一則雜也而巽入
有常則不厭損損山以益澤其勢若難而損高益下實易
也益風雷鼓動有日盛道理故長裕而自然於井中遷
設也水困於澤則窮矣而終得流通居其所水在井中遷
則水之汲而及物也稱謂稱物平施隱深入不露曲全其
道而善其用巽之德也○承上言九卦何以爲修德之藉
蓋就卦體言之履天澤定分主於至嚴然皆所以達乎人
情之和而當乎天理之極至謙卑宜不尊而晦闇矣然山
下於地而不失其高而生物之功愈著則尊而光也復一陽
初動其機甚小然天理方新羣陰不能翳蔽凡物理無不
可辨恆震動則嫌繁而勉強以成自然後實易也益積累
損此就彼其先甚難而理勢自然無俟設造作困窮於
彌充有長裕之道然皆理勢自然無俟設造作困窮於
所居而守貞終得亨通井以域水居其所而不移然自得
上上利濟無窮實能遷也巽非善柔之謂其稱物以得
其平而理之所在善爲曲全人安其德而不覺機至隱也
惟九卦之德如是
故修德者以之也

履以和行謙以制禮復以自知恆以一德損以遠害益以興
利困以寡怨井以辨義巽以行權

和行和其行有子曰禮之用和為貴是也禮自卑而尊人
者也自知自心有主而明辨一德無二不息忿慾害身害
性損以遠之利謂益德益世之事怨己而不怨人則困伸
蓄德靜深而能利濟則辨義權者隨時處中也○承上言
九卦之德如是故修德者體履以和其行順乎天理人情
之安而不失其正體謙以制其禮存一卑己下人之念而
悉合於度體復以能自本其性分固有之理而明察幾
先體恆以一其德慤乎常變生死而不改其貞體損以遠
害懲忿窒慾之淨盡而動皆亨衢體益以與利遷善改過
之無已而功業振興體困以寡怨境愈厄而責己愈嚴體
井以辨義涵蓄深而利濟不匱若夫巽者則不違乎正而
能委曲以適於中者也則體之以行權是九德者可以成
己可以成人而无往不宜聖人當日有憂患之
心而作學者得之以平憂患庶乎善讀易者矣

右第七章言聖人憂患作易而概舉九

大要

附解天下萬物之理莫非吾身之理而天下之變則不可以

言盡雖聖人不能無憂患恃其所以處憂患者盡其道而

已六十四卦為生民而作皆教人修德返身以承天地以

維五倫奈人不知修德而徒求趨避則大失作者之本意

此章夫子故特提明作易者其有憂患乎或疑伏羲時非

中古不應有憂患遂謂指文王言非也上古渾噩之風至

伏羲時而漸異天以河圖洛書洩露大道機緘伏羲仰窺

天意畫卦以示人太極生兩儀兩儀生四象四象生八卦因而重之爲六十四卦一時所成既有卦卽有名非但名八卦至文王而始加之也一部易經無非教人修德此言九卦不過略舉以示人二節之也字三節而字四節以字意義層次顯然前人殊多囿圖德之地謂德之全體蘊於中者至深發於外者周浹中庸言溥博淵泉而時出之亦卽此意長裕不設謂德益加厚隨所取給不待設施造作凡不足者其應有窮則不免於設反是而其義可想居其所德之靜深者有常遷謂應物者無定下文辨義是也遠

害興利一身之得失生民之利害係焉損其惡益其善一己之德無忝成人成物其利不窮非尋常避害趨利之比巽善入之意析義不精安能曲當於天理而不戾於中和故曰德之制以行權也稱而隱行權之妙稱物平施令人不覺非隱祕之謂也學者卽九德而精之可以不必讀全易亦卽九卦可以通全易矣

易之爲書也不可遠爲道也屢遷變動不居周流六虛上下无常剛柔相易不可爲典要唯變所適

不可遠言當切身而求屢遷活潑之意居止而不移六虛六合非形可執則曰虛上下剛柔皆指陰陽二氣无常所

以不居相易所以周流也典要一定常法變謂事變○道
具於天地而發明於易天地之道皆人之道也子故言易
之爲書也不可遠人而求其爲道也屢因象而遷就非故
爲屢遷也蓋理有定而無定一元之化變動不居周流於
六合之間其自下而上自上而下无常可執要皆一剛一
柔相易而成變化故易之爲書其著爲象辭者不可執以
爲一定之典要也惟其事變所
適體玩焉而得其中焉然後可

其出入以度外內使知懼又明于憂患與故无有師保如臨

父母初率其辭而揆其方既有典常苟非其人道不虛行

出入陰陽闔闢之機度如天度之度謂有常則也外內猶
言顯晦外者內之使知顯著之事根於幽隱之間故知懼
也明於憂患吉一而凶悔吝三知警畏也故憂患之所由
師保父母互交言雖无有而常如臨之也初謂學易之始
初但循其辭而揆其理積久既得其要而有典常矣又須
其人實有易之德然後能行易之道即中庸苟不至德至

道不凝之意也○承上言易道之變動不外上下剛柔剛
柔之上下即闔闢動靜之機也動者爲出靜者爲入其出
入也以自然之常度則至變之中有其不變者存故易書
設爲象數以示人外者內之使人知外內一原警懼於心
又明於憂患之來與其所以然之故不敢侈肆无有師保
常如臨父母然學者學易之初率其辭而揆其義理所在
積久而貫通既有典常守矣然苟非其人實具陰陽之
德合天地之宜則易道亦不可以虛行也然則易不可遠
身而求不信然乎

右第八章言易道不遠於人欲人凝道以爲觀象之本

附解此章先儒泥卦爻言義多難通既曰變動不居又曰出
入以度既曰不可爲典要又曰既有典常上下也相易也
出入也外內也語複而文繁指歸安在使知懼矣明于憂

患與故矣无有師保如臨父母矣又曰苟非其人道不虛行亦覺背觸弊由拘前人之成說而不求本文語意之真也開端言易之爲書也不可遠爲人不返身而求易於象數故特云然也下接言其爲道也云云道者易之理易之理天地之理亦卽人之理也變動不居周流六虛祇此一氣彌綸自有陰陽動靜上下无常剛柔相易易道之在天地者如是卽其在書者亦如是故不可爲典要惟變所適也惟變所適變化而適於中非恍恍無定之謂故又承言剛柔上下出入以度故能以有定之理著無定之象外內

外者本乎內微者使之顯也使知懼卦爻卜筮麗以神明有所警懼憂患與故則其辭之顯見者无有師保如臨父母皆嚴敬之意非舊說慈愛之謂末五句乃結明卽象求理體易行道之功典常謂會通而得其辭義之要非與上不可爲典要背也前人以六虛爲六位夫旣列爲爻象矣而又曰虛耶因恐墮入虛無一派必沾沾就卦爻言而不審聖人立言之旨則益見其牽強耳識者詳之本章統論大文無卦爻象字如下章則不然矣

易之爲書也原始要終以爲質也六爻相雜唯其時物也其

初難知其上易知本末也初辭擬之卒成之終若夫雜物撰德辨是與非則非其中爻不備

始終就一卦而言質體也雜參錯時物時不同而物象亦異初爻幾之始動上交卦之已成初辭二句申明所以難知易知之故雜物雜舉物象撰德撰成陰陽之德○凡理必有本末凡事必有始終易之為書大要原始要終以為體段也至六爻錯雜成文唯其時物之當然以取象初無定體卦之初爻難知其上交易知本末之異也初爻幾始露而端甚微辭多擬議必審幾於微者始知之故難知上交卦之卒而事之成已終一卦之義故易知若夫陰陽相雜而有物象雜物以撰成陰陽之卦德辨是與非則非其中爻不備合上中而成一卦實止成其一始一終之理而已

噫亦要存亡吉凶則居可知矣知者觀其象辭則思過半矣

要歸也居謂占者所自處象辭統論一卦之大旨過半得其大半也○承上而慨歎言易書原始要終無非示人存亡吉凶之定理無論初上中爻學者亦要諸存亡吉凶之正則所以自處者可知矣至於象辭統論一卦大體知者觀而思之則卦義已可得其大半矣

二與四同功而異位其善不同二多譽四多懼近也柔之為道不利遠者其要无咎其用柔中也三與五同功而異位三多凶五多功貴賤之等也其柔危其剛勝邪

此論中四爻剛柔之義所謂辨是與非其中爻不備者也善謂功也譽得君而有美名懼近君而生危懼近謂得君也二與五應亦為近四則位尤近也不利遠者外君不成功要歸也柔中柔順於君則得中道柔危之柔謂柔弱剛剛正柔弱則失其剛之體剛正則當乎剛之位邪歎詞非疑詞○承上言觀象固思過半而中爻之義亦不可以

不明也今試略言之如二與四皆陰位其佐君之功同也而二為在下之臣四為近君大臣其位則異惟其位異故其佐君之善不同二為君之正應多有美譽四為君之親輔多有危懼二者皆以近君而成善也蓋柔之為道必得陽以成能不利於遠君者二四位不同而同歸无咎其用貴於柔中也能柔順以近君則二之多譽者固善四之多懼者亦善也三與五爻皆陽位三為在下之五為在上之上其功同也而三為臣之在下而長民者五為君之主治而臨人者其位則異三為下位之上而在其上者更有等多凶敗之慮五為主治而獨斷者多功業之著貴賤之陽德一參以陰柔則臣固邪佞而不忠君亦孱弱而不振惟出以剛德則臣守正而不自任可免於凶君中正而能下賢多有其功然則陽位之爻其柔者危而剛者勝耶學者知剛柔之辨則知是非之分而中爻亦思過半矣

右第九章言易統始終而備時物當觀象辨爻以求之

附解一卦有一卦之綱紀條理故曰原始要終以為質六爻時位不同故其取類不同然大要則彖辭盡之六爻不過發明隨時處中之理此夫子所以教人觀象又教人辨爻也初者幾之方萌上者事之已竟已成者易見未然者難知中爻各有定位二為賢臣四為公孤四固近而二與君為正應亦近也近也雙承二四而言非單承四也柔之為道不利遠者正發明上交近字之義人臣遠君何以行道故二四皆柔位以得君而善雖譽懼不同同歸无咎其用柔中二四皆以柔得中為貴示人處二四之道也三為下

卦之上諸侯之位權可自擅而上之者更有人故曰賤惟
其有權易於自用亦易於招尤故多凶以陰柔小人居之
則敗矣剛勝只是臣以正自守不為邪僻君以正馭下不
為驕淫非偏剛之謂要之柔位宜於柔德剛位宜於剛德
前人解此節按之本文語氣不順今正之

易之為書也廣大悉備有天道焉有人道焉有地道焉兼三
才而兩之故六六者非他也三才之道也道有變動故曰爻
爻有等故曰物物相雜故曰文文不當故吉凶生焉

廣謂如地之無所不容大謂如天之無所不疇悉備萬物
之理纖悉備具才能也天能覆地能載人能參天地而育

萬物故曰才三才各一不兩則不能變動故兼而兩之以
為六畫言非聖人之私意為之也爻者交也陰陽變動相
交故有爻爻有貴賤等級亦如物之各有等也故曰物錯
雜則成文章故曰文文即物之燦著者非文詞之謂文錯
雜而不得其當則有吉凶

右第十章言易本三才自然之道所以能廣大悉備欲
學者於其變動得其不易之方也

附解廣大言其本體悉備言其纖悉三才之道各一而已然
不兩不能變化故兼之為六畫此亦大概言六畫之義後
儒以上二爻為天中二爻為人下二爻為地亦通然亦不
可盡拘蓋聖人本意不盡於此也道有變動陸績曰天道

有晝夜日月之變地道有剛柔燥溼之變人道有吉凶善惡之變亦說得好然陽變之陰陰變之陽陰陽動靜不一其端聖人以爻象之故生出許多義理則亦不必謂天地如何變人如何變也變動者一理而散為萬物皆自陰陽變動而生理氣著而成質則為物雜而成章則為文物與文謂三才之道燦著於爻象間者不當時位不當即拂乎道之自然當者吉不當者凶言吉凶由此而生皆非強附之理也

易之興也其當殷之末世周之盛德邪當文王與紂之事邪是故其辭危危者使平易者使傾其道甚大百物不廢懼以終始其要无咎此之謂易之道也

此言興就文王演易說謂易道中微而復興與前七章言中古不同文王盛德而處憂患以己所歷者教人故其繫辭多危懼之辭危者使平四句申明其辭危句易卦中有戰兢惕厲而危者辭則使之平焉敬慎足以不敗而吉无咎之屬歸之有驕矜慢怠而易者辭則使之傾焉怠荒每以致禍而凶悔吝之屬歸之此危平易傾之道乃天地自然之理凡事無不由之而成敗文王繫辭使人知所戒勸有然故其道甚大百物不能廢此也懼以終始三句則教人學易之要以危懼之心慎終如始凡事不必求功期於无咎而止此則易之道也

右第十一章言易道以戒懼為本而推本於文王以明之

附解敬慎自是聖賢德業之要何獨文王有然因常人處順則肆處困則怠每欲長享亨適而不自修故特以文王示人文王即不居憂患豈不敬慎然其當紂之事何等危懼卒自盡其道而獲安平則凡事之不順者不過如文遇紂而吾所以處事者能如文王否懼以終始其要无咎所謂不求有功只求無過五倫百事如其亦可以平而不傾矣此本章教人之意非沾沾說易而易理已該

夫乾天下之至健也德行恆易以知險夫坤天下之至順也德行恆簡以知阻能說諸心能研諸侯之慮定天下之吉凶

成天下之亶亶者

健順者乾坤之性得諸心為德見諸事為行易簡見上篇首章險難易直之反阻壅塞簡靜之反說理得而快足於心研理熟而精詳於事自天子以至於庶人皆有險阻也亶亶勉而巳也○言人心之險難知人事之阻難治以險阻禦險阻則不足以知險阻而亦無以處之夫乾天下之至健體之為德行則中心易直恆以此燭人情而平其險夫坤天下之至順體之為德行則行事簡靜恆以此察事機而通其阻故易簡之理本人心天理之正而該乎萬事萬理之原能使此心快然自說以之應變能研諸侯之慮定天下之吉凶使民知所趨避而成天下之事功亶亶勸勉而巳者人可不務乎

是故變化云為吉事有祥象事知器占事知來天地設位聖人成人謀鬼謀百姓與能

云為言行也吉事善事象事象形之事占事卜筮之事○
承上言健順之德如是是故人之云為變化不一能以健
順為歸則為吉事而有祥徵其或象之為事則知此器之
形而可制器或有有所占則知未來之吉凶而可以斷疑蓋
自天地設位即有此健順之理聖人體之以成能通乎幽
明達乎愚賤人謀鬼謀無不可者而百姓亦與能也然則
能說諸心能研諸
侯之慮不亦信乎

八卦以象告爻象以情言剛柔雜居而吉凶可見矣變動以
利言吉凶以情遷是故愛惡相攻而吉凶生遠近相取而悔
吝生情偽相感而利害生凡易之情近而不相得則凶或害
之悔且吝

八卦四句言吉凶之所由著變動二句言卦理與人事之
所以合因卦有變動故象有利不利因事有吉凶故爻象

言其情之遷變者以示人是故愛惡以下六句言吉凶悔
吝皆生於人情取用感感名也凡易之情以下五句則
言易例也○承上言健順為陰陽之主而八卦由此而生
八卦以象告爻象以情言祇此一陰一陽剛柔之理相雜
而居而吉凶朗然可見矣因剛柔變動不常有有利不利
故卦象以利害言人情不盡當於陰陽之正故爻象以吉凶
言然則卦與爻象皆所以因人情而為之裁制也是故愛
惡者人情之大凡變惡相攻而吉凶生矣遠近者人之時
位遠近相取而悔吝生矣情偽者善惡之分界情偽相感
而利害生矣人情如此故易之理亦如此凡易之情相近
而不相得則凶或有害之者則悔且吝學者即易之情以
得其情而合乎健順之正有吉無凶斯為善讀易者矣

將叛者其辭慚中心疑者其辭枝吉人之辭寡躁人之辭多
誣善之人其辭游失其守者其辭屈

此言人情見乎辭以申明首節所以知險知阻之說也吉
者得易簡之理者也叛疑躁誣失守失易簡之理者也○

承上言易之情一本於人情而人情之變不常要在有以
察之彼將叛者其情既歎其辭必多慙愧中心疑者其見
不明其辭必兩端互出吉人敬慎而有節其辭必寡躁人
粗率而不謹其辭必多誣善之人變動是非無實跡之可
據故其辭游而無根委靡失守者日趨卑陋故其辭屈抑
而不伸惟合德於健順者以易簡窮險阻之情則有以知
之而能說諸心能定天下之吉凶此所以學易者必本於
健順自正其情乃可以平人之情而易之吉凶悔吝無不
詳察矣

右第十二章標健順為德行之本而因推極卦象爻象
莫不由茲欲學者正其情以窮萬物之情也

附解此章首言乾坤次言八卦爻象後言吉凶悔吝言辭詞
若雜見先儒因不分明有析解者亦於承接貫串之理不

著今疏通之學者細將本文玩味與愚說相參則知聖人
之言本有條貫不容舍經以從傳矣侯之二字或以為衍
文後儒從之不知夫子特舉諸侯以該其餘定天下之吉
凶成天下之亶亶皆就諸侯言也與上傳十一章專就著
龜言者不同雖易理定吉凶成亶亶不止諸侯而此蒙上
文險阻言諸侯如此則他可知不言天子而言諸侯聖人
避尊也吉事或改事為凶九謬天地設位四句緊收上文
而前人錯分段落致承接不順八卦爻象舉該全易其曰
剛柔雜居而吉凶可見明夫吉凶之難見也變動以下

言象情之實然易義變化皆本乎人情人情不一要可平
以易簡故言易吉凶悔吝之後結以其辭一節此皆詞義
自然之理勢而紛紛曲說轉益疑竇安可不辨

說卦傳

隋志秦後易失說卦三篇漢宣帝時河內女子發老屋得
之今說卦只一篇而別出隋志殆混言之繫辭通論經義
此則專明八卦之義原其所
起究諸物象故曰說卦傳

昔者聖人之作易也幽贊于神明而生著參天兩地而倚數
觀變于陰陽而立卦發揮于剛柔而生爻和順于道德而理
于義窮理盡性以至于命

贊助也神明居幽而聖人以易道通之故曰幽贊生著生
揲著之法參三之兩兩之倚依也天數奇地數耦三其奇
之數一三二三四五而陽九天數盈焉兩其耦之數二二
二為五五與二合而為七與二合而為九固不離乎參
兩之數一三為二二為三三為四四為五五為六六為七
六則天地之合也二為四三為六四為八五為十陰
之正位而六亦天地之合也三為六四為八五為十陰
而為十要不離乎參兩之意蓋依河圖之數而起凡數皆
自此推也陰極變陽極變陰故乾坤生八卦八卦生五
十六卦也卦成而剛柔有體時位不同聖人發揮其義故
有爻道理之在天地者德則人之德義事物之宜也上理
字條理下理字義理散於萬事而性具於人命則主宰
之在天者窮極其精盡極其純至達其奧也○言聖人作
易幽贊于神明而生著法參兩天地依以起數觀變陰陽
因以成卦發揮剛柔遂有爻辭數也卦也爻也皆本天地
神明之德而非有強為也蓋天道具於人則為德著於事
則為義聖人以易示人使之不乖於天之道不逆於人之

易之教矣
易之教矣
德而不察於處事之義學者誠卽是以窮究萬物之理而反身以求自盡其性深造精微以極於天命之本然則不負聖人作

右第一章言聖人以神明之德作易而學者當卽象窮理以極於神明

附解參天兩地說者不一皆有理致然大都就撰著言不知此章乃因將言八卦之義而揭言易贊神明數與卦爻皆本天地之自然欲人窮理盡性以至於命爲下十章總冒著法大衍章已詳此祇大概言數本天地不必斤斤求合著法也舊說天圓地方圓者徑一圍三方者徑一圍四以

解參兩然本文無方圓字樣是爲添設來氏胡氏專以河圖生數言竟廢成數亦爲偏枯茲但就河圖十數略標參兩之意而諸說自無不該矣道德義理性命一理而異名但此處旣分言之則道統言之天人所共德就人言義卽事言也和之順之理之就易言也窮理句乃就學易者言性卽理也在天曰命在人曰性本天而爲性者一本也率性而散見於事物者萬殊也窮究事物之理一一返求諸身內外交養本末交修久之而性盡命立則天命之原在吾身矣此中有許多功夫非可以空言曉非可以文字傳

夫子約言之如此是在學者深思而自得也

昔者聖人之作易也將以順性命之理是以立天之道曰陰與陽立地之道曰柔與剛立人之道曰仁與義兼三才而兩之故易六畫而成卦分陰分陽迭用柔剛故易六位而成章

性命者乾坤之正理也乾陽在人為性坤陰在人為命性命合而成一太極上章言窮理盡性以至於命謂盡人以合天性就人言命就天言此則以性命明太極之真也太極無形而理氣之動靜者有性命性命者乾健坤順之自然凝精者也陰陽剛柔仁義皆此性命之理所發見陰陽以氣言柔剛以質言仁義以德言其實一而已聖人就天地人之成形分著者言姑以此為三才之道以性命之原不可見即可見者以明易所由生也仁義皆有陰陽剛柔之用不可以仁為陽剛義為陰柔也三才共此性命兩三則為六六畫則盡陰陽之用錯雜成交謂之章三才之道

既以相對而分又以更迭而用此易所以六位成章也兼字分字用字不著力就造化說不就易說言合三才之道而皆兩易所以六畫成卦六位成章也○言聖人作易將以順性命之理非有勉强造作是以即性命之著於天者言則陰陽其易見者以此立天之道即性命之著於地者言則剛柔其顯呈者以此立地之道即性命之成於人者言則仁義其該括者以此立人之道惟天地人同此性命之理故曰三才兼三才而兩之故易六畫而成卦分陰分陽迭用柔剛故易六位而成章也

右第二章言易本性命之理故統三才而兼萬變也

附解性命二字自夫子發之因上章言窮理盡性以至於命後儒只知在天為命在人為性而此章性命亦祇同解然下文陰陽剛柔仁義分配之理不明矣今若不顯揭之則

天地人之道不著而拘守先儒成說反失聖人之心愚甚懼之蓋天地祇一太極不可強分也然天位乎上地位乎下人位乎中三才業有分形則太極之在天地與人者各有真精是卽性命之分見也不得其分由不知其所以合知合者未嘗不分則知分者實未嘗不合此三才所以並立不可輕重也天道之大者曰陰陽然陰陽止一太極而已太極動而生陽靜而生陰陰陽之分著者爲天地天陽也地陰也陽施陰受有天而無地則爲有陽而無陰天包乎地地承乎天天地曷嘗判然自爲陰陽哉惟太極之理

氣無形而天地之呈象者有二人遂不知天地之所以合夫其合者何也曰性命也性乾之理命坤之理純粹而無滓者性凝一而渾厚者命先天性命合一乾坤之所以爲一元後天性命分寄乾坤之所以判高卑陰陽則其氣之用剛柔則其質之成然無氣不能成質無質何以寓氣以之分配天道地道亦第就人之所見言以明天地皆性命耳若竟剖爲兩橛理豈通哉若夫立人之道曰仁與義則專就性命之粹本於天地者言而氣質則所不論也蓋萬物皆天地所生而得其正者惟人性天理也命天根也性

寄於命是以有此天理而後成此身形命寄於性則既成此形質而或牯其天性仁則葆乎性之良義則節其命之正不特存諸中者爲仁發於外者爲義而一念之剛柔仁義之用以分太極之渾涵仁義之體以固一如天地之陰陽剛柔分著其用未嘗不共成其功也三立字因恐人不知天地人之至理故以此括之得其貫通則一而已天陽而有陰地柔而有剛可見性命不可偏廢仁義則人之所以承天地者故三才必兩兼而其義始備分以對待言迭用以流行言剛柔亦有分陰陽亦有迭互文見義耳易之

陰陽剛柔全法天地以立人事之則要無非順性命之理人本天地之正而生未生以前爲先天既生以後爲後天先天陰陽之正性立而命凝太極之渾然者如天地故人性皆善後天陰陽之交性微而命危太極之粹然者非本來故有人心道心去人心以純道心化氣質而存天理使返乎陰陽之正而已人心陰欲道心天理道心全而知覺運動之心皆當天則由性以該命天人之所以合人心多而仁義禮智之性皆爲物囿命濁性漓天人之所以分故性命者天地之元五行之粹而人心之正也乾元資始坤

元資生天地之性命萬古不渝水潤乎下火炎乎上人之性命因而顛倒知性命則知道心人心所由來矣三代下識者寥寥安得不亟辨之

天地定位山澤通氣雷風相薄水火不相射八卦相錯數往者順知來者逆是故易逆數也

此伏羲先天八卦也乾老於南坤老於北乾坤定於子午之位西北多山東南多水艮居西北為氣之所始兌居東南為氣之所注風起於西南陰氣初盛雷動於東北陽氣初盛陰陽二氣相薄而鼓其機故巽居西南震居東北日生於東月生於西故坎居西離居東不相射各行其功不用相害也有天地即有此自然之理氣故為先天相錯即指此先天卦位而言言對待之中已有流行之氣也數往者順順而出之乾坤生六子六子幹萬物生生不窮知來者

逆逆而溯之由萬物返歸八卦由八卦返還太極一歸原易以爻象示人無非欲人窮理返本以知萬理不出中庸故曰易逆數也○言伏羲畫卦以明大道而其方位悉天地自然之理象故乾南坤北天地定位矣而六子分居六方山止而澤流疑於其氣不通然天地之氣始於西北終於東南山脈流於澤而為水泉澤氣升於山而為雲雨其氣通也雷藉風威風助雷勢陰陽二氣相薄而鼓生咸之機水火相射也而坎離分峙西東各行其化不相射害凡此八卦雖分司八方而理實相錯由八卦之數生不窮為六十四卦衍及萬物而實相錯者無盡由六十四卦歸於八卦入卦合為太極知來者逆逆者其原順者其委是故易之教人雖理氣象數雜出不窮然要欲人返本還原以握宰制之樞以通天地之妙乃逆數也

右第三章明先天八卦方位對待而寓流行順推而為萬事逆返而歸一貫欲人知其本也

附解先天卦位一有天地卽有此象不假安排故爲先天對
待之中流行已寓故文王引而伸之非伏羲卦只死對文
王乃變化之也夫子所以特明通氣相薄等情先儒言八
卦之所以分多欠分明解順逆二字尤多執象邵子以三
陰三陽近數至一陰一陽處爲順朱子以左方四卦數已
生者爲順右方四卦推未生者爲逆皆就圓圖言亦似有
理然夫子本止就八卦說非論圓圖也惟來氏以八卦相
對爲相錯深得其義第以乾一兌二離三震四巽五坎六
艮七坤八言順逆猶邵子之說也凡事物順而出之其象

愈紛其數難究然自是天地生生自然之理故曰順逆而
返之則萬殊歸於一本八卦祇一陰陽陰陽祇一太極得
其原者可以該其末立乎先者可以觀其後凡料事於未
然觀變於已動一以貫之之義也神以知來智以藏往亦
卽此理術數之學卽末以求非本原之學然亦有適中以
此理布濩本無間隙易之爲用本無不可也第此章言八
卦相錯順逆相生六十四卦由此出卽理數亦由此出未
暇及前知事風起西南雷動東北之義二陰壯而金風始
厲二陽壯而和氣始奮也

雷以動之風以散之雨以潤之日以暄之艮以止之兌以說之乾以君之坤以藏之

八之字指理而言即太極真氣養於萬物者也萬物之氣莫不由天地之氣而氣之元即理之粹上章言數往以成形成象者言知來以無聲無臭者言此章則申明其義也乾坤始交而為震巽震巽相錯動則物萌散則物解中交而為坎離坎離相錯雨潤以制亢日暄以燥溼終交而為艮兌止之以成其質說之以遂其性君主宰意藏收斂意上章舉乾坤而及六子言八卦出於乾坤故以乾坤居首此章由六子以及乾坤言乾坤全藉六子為用故以乾坤居終上四舉象下四舉卦者王肅云互相備也○言易本太極太極之理無形而有氣氣之散著者可言矣生而未舒雷以動之動而未暢風以散之氣亢則物枯雨以潤之氣濕則物墜日以暄之艮則止其機而不過兌則說其生而無不及乾以君其機而生長者有權坤以藏其用而生成者不息此八卦所以能盡天地之妙而伏羲畫以明之

也

右第四章言八卦之功用如此

附解太極無象而萬物有象即有象以知無象惟聖人能然常人則蔽於所見矣八卦設象教人然此象乃天地自然之象故能該萬理而通幽明即八卦之功用而太極之真理真氣彌綸浹洽者可知矣前人忽卻之字第以為雷動風散云云而已不知夫子乃言太極之理八卦著其功用故以字之字煞有義理或沾圓圖方圖解然本傳祇說卦八卦明而全易皆在其中未言方圖圓圖也

帝出乎震齊乎巽相見乎離致役乎坤說言乎兌戰乎乾勞

乎坎成言乎艮

此文王後天卦位也帝王宰萬物者也入者皆帝之所為故以帝冠之出者自隱而顯始可形見也齊者旁通周遍無物不到也相見者光輝明盛彼此燦然無隱也致猶委也委役於萬物無不養也土分旺四季九旺於夏秋之交為中央土故生秋金而養乾陽真氣說者萬物皆成各說其生也戰者陽金也而陰氣盛相搏而戰也勞慰勞休息之義成完全也由出而齊而相見者帝之鼓乎出機而致役則由出以向夫入由說而戰而勞者帝之鼓乎入機而成則又由入以向夫出其義詳見下文

萬物出乎震震東方也齊乎巽巽東南也齊也者言萬物之潔齊也離也者明也萬物皆相見南方之卦也聖人南面而

聽天下嚮明而治蓋取諸此也坤也者地也萬物皆致養焉故曰致役乎坤兌正秋也萬物之所說也故曰說言乎兌戰乎乾乾西北之卦也言陰陽相薄也坎者水也正北方之卦也勞卦也萬物之所歸也故曰勞乎坎艮東北之卦也萬物之所成終而所成始也故曰成言乎艮

上言帝此言萬物者帝之出入不可見以萬物之出入於四時者明之東方陽氣出而生物雷以鼓動之潔齊鮮潔整齊東南陽暢而長物風以搖動之盛夏萬物昌盛无不生長而相見者聽治也聖人南面而治天下君民之情浹洽猶帝之與物皆相見也夏秋之交土德正旺萬物皆致養於地坤不言方者以地之養物不一處也秋令始肅而云說者前之長養於是乎成故生意充足而說也秋冬之交戌亥之月陽剝而將盡陰隔於陽必戰故相薄也水旺

周易圖解
於冬萬物賴其滋養故有慰勞之意萬物歸藏於坎陽氣潛伏如物勞而休息故曰勞乎坎冬春之交在冬則成終在春則成始不尅則不能生以艮止一年之歲功即以此蓄陽春之生氣故曰成言乎艮此八卦之序即四時五行循環流行之序也

右第五章言後天八卦之位而及其功用

附解後天八卦方位伏羲畫卦時即有此理文王特發明之耳六子皆乾坤所生而坎離獨得乾坤之正體真陰真陽之精在上爲日月在下爲水火水火者乾坤之大功用也日月不運行即乾坤亦爲死物水火不相濟則人物何以生成故離南坎北以代乾坤乾老而長男用事坤老而少

女乘權男以長而能任女以少而能育此所以主四時之柄也九爲老陽陽金純而生子水二爲壯陰陰土旺而孕庚金水之生木其用在土故艮以制水而生木液木之生火其用在風故巽以助木而生火光此四隅幹運之意也而其源皆出於圖書河圖一六居北二七居南三八居東四九居西水火金木分鎮四方而中土爲之運用洛書坎一坤二震三巽四中五乾六兌七艮八離九文王八卦全法其象蓋天地機緘露於圖書而聖人則之夫子此章則直解其義也天地祇此氣機一元運化初非一一而分布

之聖人卽其呈露者以示人明乎八卦之妙符契造化如此胡炳文曰離明以德言八卦之德可推坤地坎水以象言八卦之象可推兌秋以時言八卦之時可推以互見也夏秋之交火克金則有坤土順以相生冬春之交水生木則有艮土逆以相克生生克克變化無窮孰主宰是曰帝是也陳琛曰火氣極熱物無由而成水氣極寒物無由而生惟土氣最爲中和故火金之交有坤土水木之交有艮土而爲萬物之所由出入養身養民皆要中和其說甚爲有理然所謂土者祇天地之中氣耳無迹可尋故前人有

中央戊己土辰戌丑未四季土之分五方皆不離乎眞土實不離乎太極之眞氣耳文王八卦惟坤艮爲土者木之生火金之生水無藉於土若火非土必不能成金水非土必不能生木則土之功於是爲尤著且五行祇一氣屈伸消長而木火同居金水爲朋乃天地之體土以生之亦土以克之坤致養而西南露生生之機艮收藏而東北寓克制之義一歲之間陰陽二氣皆互相勝陽勝陰則爲木之溫火之熱自卯至未陽多之卦是也陰勝陽則爲金之涼水之寒自酉至丑陰多之卦是也惟丑接於寅未接於申

為三陰三陽之卦則二氣適均而為中和之會所以獨為土德之居也其他諸儒論述各有發明不盡愜當今撮其大要於此

神也者妙萬物而為言者也動萬物者莫疾乎雷撓萬物者莫疾乎風燥萬物者莫熯乎火說萬物者莫說乎澤潤萬物者莫潤乎水終萬物始萬物者莫盛乎艮故水火相逮雷風不相悖山澤通氣然後能變化既成萬物也

神者帝之二而不測者也神無迹而體物不遺萬物之所以為物者皆神之為而莫知其然故曰妙萬物而為言者也雷風水火山澤非神所以動撓燥說潤終始者神也不期動而動不期撓而撓神之為即妙之所在莫疾云者

深贊其妙也下放此動鼓也發萌起蟄撓散也吹拂長養燥暴炎說者色之光而在外者也潤者氣之溼而在內者也澤降於天而行於地故說潤不同終始者蓄以為洩之也澤山而獨舉卦名者於成物之義為切山不足以當終始也逮及也謂相濟也既盡也不言乾坤者六子之為莫非乾坤之為也○承上文而言八卦之功用如此所以如此者帝之為萬物之中不可端倪求不可以其存於萬物之表而行於萬物之中不可端倪求不可以其存於萬物妙萬物而為言者也以六子言之動萬物者莫疾乎雷撓萬物者莫疾乎風燥萬物者莫熯乎火說萬物者莫說乎澤潤萬物者莫潤乎水終萬物始萬物者莫盛乎艮夫以萬物之曠而六子之功化無弗周受之者莫感之者無心其神為何如故水火相逮雷風不相悖山澤通氣六子雖分司其用而實交致其功一統於神之所為然後能變化莫測盡成萬物也

右第六章總承上文而明其至神對待流行總歸一致

也

附解帝主宰之名神不測之謂帝不可見於萬物見之神不可名於動撓萬物等者名之此八卦所以為雷風水火等象而太極之體用可窺矣先天後天二圖本非判然二物特分示其理象使人知天地之源流先後二字不過言其理有先後非先者無與於後後者無與於先也先儒泥先後二字多欠貫通而來氏竟以為不可言先後天亦非至對待流行二義自是確不可易然非判然不相為用故夫子此章特指出一神字以明八卦各著其功實共成其妙

神之妙即帝之妙帝之體即乾坤是故不復言乾坤也

乾健也坤順也震動也巽入也坎陷也離麗也艮止也兌說也

此八卦之性情也乾純陽動而不息故健坤純陰靜而從陽故順陽性上行反而居下為陰所鎮故但曰動陰性重濁極而就下故入陽在中則為陰所陷陰在中則為陽所麗健極於上前無所往故止順見於上情有所發故說震坎艮陽卦也故皆從健巽離兌陰卦也故皆從順

右第七章解八卦命名之義

附解八卦以卦畫定名義在先取象於雷風山澤等在後諸儒解健順等義各有所主不無純疵今酌其可存者存之

下放此

乾為馬坤為牛震為龍巽為雞坎為豕離為雉艮為狗兌為

羊

此八卦之象遠取諸物者也健而行不息者馬乾象也順而勝重載者牛坤象也龍蟄形於重陰之下而遇陽則奮象震之一陽動於二陰之下也雞出聲於重陽之後而遇陰則入象巽之一陰伏於二陽之下也外汙濁而心剛躁者豕也象坎外陰內陽外文明而心柔怯者雉也象離外陽內陰外剛能止物而內柔媚者狗也外柔能說羣而內剛狠者羊也

右第八章略舉八卦取物之象如此是以一卦為一物也

附解健而致遠順而受重為乾馬坤牛本義造化權輿曰馬蹏圓牛蹏圻馬陽起先前足臥先後足牛陰起先後足臥先前足陽病則陰馬疾則臥陰病則陽牛疾則立又馬飲清而便濁牛飲濁而便清皆陰陽之義亦甚達也龍蟄而能奮雞鳴而善伏皆以陰陽之一畫為象豕能水而質汙性躁雉耀羽而外明內怯皆以中爻陰陽為象項氏曰狗值戌而艮在寅火墓戌而生寅也戌為火墓故犬性畏水飲則以舌舐相鬪灌水則解羊值未而主兌金生於土也羊屬土土生金故角觸土怪為羴羊亦皆有理

乾為首坤為腹震為足巽為股坎為耳離為目艮為手兌為

口

此八卦之象近取諸身者也首者眾陽之所會圓而在上乾象也腹者眾陰之所藏虛而有容坤象也震陽動於下為足巽陰隨於下為股水內景坎陽在內故耳內聽火外景離陽在外故目外明手能止物艮之止也口能言笑兌之說也

右第九章略舉八卦在身之象如是是一物為八卦也

附解人身一小天地其理全其氣亦無不全而形質之似其末焉者耳此亦第舉其概非謂精義遂止於此

乾天也故稱乎父坤地也故稱乎母震一索而得男故謂之

長男巽一索而得女故謂之長女坎再索而得男故謂之中

男離再索而得女故謂之中女艮三索而得男故謂之少男

兌三索而得女故謂之少女

此以八卦分父母男女為一家之象也萬物資始於天猶子氣始於父資生於地猶子形生於母索求也陰陽相求造化自然之道得父氣者為男震坎艮乾之分體得母氣者為女巽離兌坤之分體一再三以畫之自下而上言乾坤曰稱六子曰謂尊卑之異也

右第十章即人道男女以明八卦陰陽之事

附解索字作求字解至為簡盡胡煦謂兼取與兩端合交字生字而言譬諸索債必先有以與之然後取之而歸於己

不知造化一理氣流行自然生化太極動而生陽靜而生陰一動一靜互為其根此中即有八卦理象來氏謂陽先求陰則陽入陰中而為男陰先求陽則陰入陽中而為女三男本坤體各得乾之一陽而成男陽根於陰也三女本乾體各得坤之一陰而成女陰根於陽也其說至為有理胡氏又謂易中言交言生言往來言上六皆此索字之義則為得之第不能暢其說以所得不深也

乾為天為圓為君為父為玉為金為寒為冰為大赤為良馬為老馬為瘠馬為駁馬為木果

純陽在上至健者為天運轉無端為圓居上以宰物為君萬物資之以始為父德粹不雜為玉純剛而能變為金乾居西北其候為水始冰地始凍故為寒為冰純陽之色為大赤寒冰在子以陽之始言之內而凝蓄者也大赤在午以陽之終言之外而著見者也坎中陽為赤言大赤以別於坎也陽而健者馬也善則為調良之馬健之不變者也久則為垂老之馬健之時變者也堅強則為多骨少肉之瘠馬健之身變者也文采有威猛則為鋸牙食虎豹之駁馬健之色變者也木果體圓在上陽氣內斂故象之乾无其於之辭者无物不資以始而无一物可以擬其元也无其究之辭者健行終古如是而非有究竟也漢淮南王聘九人撰道訓二十篇號九師易荀爽集九家易解十卷有為龍為直為衣為言然皆已見交象來矣鮮又採補易辭中乾象所有者有為郊為蒂為旋為知等語元同補象有為元為永貞等語蓋皆兼變象互象取者然說卦中八卦廣象義例已周而該非有遺漏故有經文所无而此推其說者并有經文已取而此反不備者蓋廣之至於此亦已足矣若欲盡八者之象而擬之天下之物何莫非八卦所涵

而豈夫人耳目之所能及文字之所能盡也哉故今但就本文解之他不備錄下放此

坤為地為母為布為釜為吝嗇為均為子母牛為大輿為文為眾為柄其于地也為黑

積陰處下為地萬物資之以生為母南北經東西緯中廣平而傍有邊幅為布容物熟物以養物為釜凝聚不施為吝嗇地生萬物不擇美惡為均順而多孕為子母牛方而載重為大輿奇為質故偶為文奇為一故偶為眾凡執持之物其本著地者柄也坤在下而承物於上為柄地之土色有五坤老於北正色為黑也

震為雷為龍為玄黃為旉為大塗為長子為決躁為蒼筤竹為萑葦其于馬也為善鳴為馵足為作足為的顙其于稼也為反生其究為健為蕃鮮

震者動也一陽動於二陰之下雷則陽氣之動於地者龍則陽物之動於淵者乾坤始交兼有天地之色為元黃陽氣始施為旉陽闢乎陰二偶開通前無壅蔽為大塗一索得男為長子決者陽之力躁者陽之性一陽動而上以決陰其動也躁故為決躁元黃雜而成蒼下苞上茂本實幹虛為蒼筤竹為萑葦凡聲陽也上偶開口陽卦得乾初爻故亦為馬而善鳴左足白曰馵震居左又為足也作足雙足並舉上靜下動也的顙額有白色陰虛在上也在野曰稼子隆苗抽陽反而生於下也一陽初長為臨為泰其究必至乾故為健陽長而益盛則蕃育鮮明為健究其前之進也蕃鮮究其後之變也震巽獨以其究言剛柔之始也

巽為木為風為長女為繩直為工為白為長為高為進退為不果為臭其于人也為寡髮為廣顙為多白眼為近利市三倍其究為躁卦

木陽氣之上升者根陰植於下象巽之一索得女為長女也善入者莫如風又風乃木氣之散者一索得女為長女木曰曲直從繩以取直故為繩直而工則引繩之直以制木之曲者故又為工所謂相因取象也乾陽在上故為白震東色蒼巽在東南木火之交木得火氣而亦白也凡物陽為生而陰為長一陰方盛有日長之勢故為長由下升上故又為高陰性多疑又初生未盛故為進退而不決於行為不果而不決於為臭陰也且臭以風傳一陰內鬱二類震一陽故的類異二陽故廣類也目之白者為陽黑者為陰離上下白而中黑為目之正巽陰在下故為多白眼又乾為金玉二陽居東南近離日中之市為近利市三倍之所有故有此象震為決躁巽全變則成震故其究極為

坎為水為溝瀆為隱伏為矯輮為弓輪其于人也為加憂為

心病為耳痛為血卦為赤其于馬也為美脊為亟心為下首為薄蹠為曳其于輿也為多眚為通為月為盜其于木也為

堅多心
水內明坎陽在內為水陽為水二陰夾之故為溝瀆陽為陰掩或隱而不見或伏而不出皆其類矯輮謂以剛物納於陷中而矯其曲者使之直揉其直者使之曲也弓中勁則善發輪中勁則善運又皆矯輮所成之物也陷而成險為加憂坎中滿為心病坎為耳而中實為耳痛血者人身之水離火在人身為氣坎水在人身為血故獨言血卦乾大赤赤者得乾中色乾為馬坎得乾之中爻而剛在中故為馬之美脊剛在內而躁故為亟心柔在上故首垂而不昂柔在下故蹄薄而不厚因下柔故又為曳蓋陷則失健足行無力也坎為輪故有輿象陷而多阻故為多眚水流而不盈故為通月者水之精神體內含陽光盜隱伏而害人者也剛強伏於陰中故為盜堅多心者剛在中也

離為火為日為電為中女為甲冑為戈兵其于人也為大腹

為乾卦為鼈為蟬為羸為蚌為龜其于木也為科上槁乾音
內暗外明體陰而用陽者火也火麗於木日麗於天電麗
於雲日火之精電火之光也再索而得女曰中女甲冑外
堅為戈兵上銳外剛上炎之象也外大而中虛為大腹火性
躁為乾卦外剛內柔故為鼈為蟬為羸為蚌為龜龜鼈之
卵蟹之胃皆中黃也羸則形銳而善麗蚌則內虛而含明
龜則文明而含智也科空也木空中者上必枯槁故為科
槁上

艮為山為徑路為小石為門闕為果蓏為闔寺為指為狗為
鼠為黔喙之屬其于木也為堅多節

一陽高出二陰之上而止其所為山陽塞於外不通大塗
與震相反為徑路一剛在坤土之上未至盛大故為小石

上畫橫下兩畫對峙而虛中故為門闕木實曰果草實曰
蓏震莠草木之始艮果蓏草木之終也闔人掌王宮之禁
无足而禦人於外止物之不應入者寺人掌王宮之內人
及宮女之戒令无陽而給使於內止物之不應出者指在
手之末而能止物狗親內而禦暴於外鼠善嚙物與狗皆
利在牙良陽居上而剛在前故為狗鼠禽鳥之喙多黔而
皆能止物以其剛也曰屬者不可枚舉也木堅多節松柏
之類節見於外者也坎之剛在內故堅多心艮之剛在外
故堅多節

兌為澤為少女為巫為口舌為毀折為附決其于地也為剛

鹵為妾為羊

水瀦為澤澤者水之聚也坎水而塞其下流故為澤三索
而得女曰少女以言悅神為巫以言悅人為口舌正秋萬
物條枯實落上柔者先折故為毀折柔附於剛剛必決柔
故為附決鹵西方鹹池澤水凝結而成兌正西又陽剛在

下陰在上故爲剛鹵少女從嫡
爲妾外柔悅而內剛狠者羊也

右第十一章推廣八卦之象以爲占者取用而非謂卦
爻之義盡於此也

附解天地萬物一陰陽理氣之所變化其統宗者爲太極其
散著者爲物理聖人作八卦以通神明之德以類萬物之
情得其會通隨所取而皆有理趣執其一說拘於迹而或
不融洽矣占卜取象大抵因一事一物以求得失在易爲
支流然不可謂天地無是理也夫子故推廣此象以明萬
物之無不賅而凡所未備者悉可類稽矣程沙隨曰此章

之象有不與卦爻相符者如乾坤稱龍而不必在震坤地
稱馬而不必在乾是也有見於卦爻而此不載者如漸之
鴻中孚之豚魚是也有見於此而卦无之者如布釜羸蚌
是也胡雲峰曰廣八卦之象爲百十有二有相對取象者
乾天坤地震決躁巽進退艮指兌舌之類是也有相反取
象者大塗徑路長高毀折之類是也有相因取象者乾爲
馬震得乾初之陽故於馬爲善鳴等類坎得乾中爻之陽
故於馬爲美脊等類巽爲木幹陽而根陰也坎中陽故於
木爲堅多心艮上陽故於木爲堅多節之類是也有一卦

中相因取象者如坎為隱伏因而為盜巽為繩直因而為工艮為門闕因而為閹寺兌為口舌因而為巫有不言而互見者乾為君則知坤為臣乾為園則知坤為方離為乾卦則知坎為溼坎為血卦則知離為氣巽為臭則知震為聲震為長子而坎艮不言者於陽之長者尊之也兌少女為妾而巽離不言者於陰之少者卑之也乾為馬震坎得乾之陽皆言馬而艮不言者艮止也止之性非馬也他可觸類而通矣以上二說足盡其旨學者知有一定之卦義亦有無定之卦象則夫子所言已無餘蘊而後人敷衍之

者皆枝葉中之枝葉耳

序卦傳

略舉一端之理以明文王序卦之意來氏謂恐後人其序而然諒矣胡煦曰先儒多以畫卦中陰陽之多於易理知言哉

有天地然後萬物生焉盈天地之間者唯萬物故受之以屯屯者盈也屯者物之始生也物生必蒙故受之以蒙蒙者蒙也物之穉也物穉不可不養也故受之以需需者飲食之道也飲食必有訟故受之以訟訟必有衆起故受之以師師者衆也衆必有所比故受之以比比者比也比必有所畜故受

之以小畜物畜然後有禮故受之以履履而泰然後安故受之以泰泰者通也物不可以終通故受之以否物不可以終否故受之以同人與人同者物必歸焉故受之以大有有大者不可以盈故受之以謙有大而能謙必豫故受之以豫豫必有隨故受之以隨以喜隨人者必有事故受之以蠱蠱者事也有事而後可大故受之以臨臨者大也物大然後可觀故受之以觀可觀而後有所合故受之以噬嗑嗑者合也物不可以苟合而已故受之以賁賁者飾也致飾然後亨則盡矣故受之以剝剝者剝也物不可以終盡剝窮上反下故受

之以復復則不妄矣故受之以无妄有无妄然後可畜故受之以大畜物畜然後可養故受之以頤頤者養也不養則不可動故受之以大過物不可以終過故受之以坎坎者陷也陷必有所麗故受之以離離者麗也

天地謂乾坤二卦坤次乾而不言受者太極生兩儀一氣而分天地也屯有二義盈者屯聚之義剛柔始交天地絪縕雷雨動盪充盈之象也物之始生者屈而未伸草木勾萌之象也物穉故蒙幼稚而無以養之則天闕不遂蓄德養才亦如是也水在天以潤萬物物需之以養人非飲食不生養以中正為飲食之道有所需則有所爭乾餱以愆豕酒生禍訟由此起立黨相傾故眾眾而不比則爭無由息與人相比非有以畜養之亦比不久故受之以小畜禮義生於富足故物畜然後有禮履者禮也有禮則安故受之以泰通謂通達無滯通久必滯故繼之以否否非人道

所宜也故受之以同人
人同則近悅遠來所有必大保大
者必謙能謙者必豫人情莫不喜於悅豫也故必有隨然
至以喜隨人則必生事而盡矣盡非訓事因盡而後有事
也救盡者由衰而盛故有事而後可大德業大則可以觀
於人可觀則信從者眾不合者亦合故受之以噬嗑直情
徑行曰苟合賁禮以飾情也飾固可亨致飾過甚則亨者
必盡剝者剝落而將盡也物不可以終盡剝窮於上則復
生於下復者反本而復於善也復善故无妄无妄則蓄德
日深充實而有光輝德畜於己然後可優游涵泳充養之
以俟其化頤者養之義也有大涵養而後有大設施養則
可動不養則不可動矣大過者以大過人之才為大過人
之事非有養者不能然天下之事中焉止矣過而不已必
至於陷既陷於險非依附才德之人資其力不能
出險故必有所麗離以一陰附於二陽附麗之義也

右 上篇始乾坤而終坎離天地為萬物之父母坎離得
乾坤之中氣伏羲以乾南坤北定子午而文王以坎離

代乾坤明乎造化自然之功用如此也

有天地然後有萬物有萬物然後有男女有男女然後有夫
婦有夫婦然後有父子有父子然後有君臣有君臣然後有
上下有上下然後禮義有所錯夫婦之道不可以不久也故
受之以恆恆者久也物不可以久居其所故受之以遯遯者
退也物不可以終遯故受之以大壯物不可以終壯故受之
以晉晉者進也進必有所傷故受之以明夷夷者傷也傷于
外者必反其家故受之以家人家道窮必乖故受之以睽睽
者乖也乖必有難故受之以蹇蹇者難也物不可以終難故

受之以解解者緩也緩必有所失故受之以損損而不已必益故受之以益益而不已必決故受之以夫夫者決也決必有所遇故受之以姤姤者遇也物相遇而後聚故受之以萃萃者聚也聚而上者謂之升故受之以升升而不已必困故受之以困困乎上者必反下故受之以井井道不可不革故受之以革革物者莫若鼎故受之以鼎主器者莫若長子故受之以震震者動也物不可以終動止之故受之以艮艮者止也物不可以終止故受之以漸漸者進也進必有所歸故受之以歸妹得其所歸者必大故受之以豐豐者大也窮大

者必失其居故受之以旅旅而无所容故受之以巽巽者入也入而後說之故受之以兌兌者說也說而後散之故受之以渙渙者離也物不可以終離故受之以節節而信之故受之以中孚有其信者必行之故受之以小過有過物者必濟故受之以既濟物不可窮也故受之以未濟終焉

夫婦謂成卦少男少女之配人道之始故以咸為夫婦之道天地開闢萬物化生皆有成男成女之體聖人明陰陽之義不出於乾坤故復淵源天地以見夫婦之所由來因而反於父子君臣上下以明夫婦之所推暨禮義莫重於三綱三綱莫先於夫婦二少交而婚姻之禮成男下女也二長定而居室之倫正斯可久之道矣不可以久居其所泛論物理以非承夫婦之道故言物以別之久而不危滿而不溢退之行所以長守其盛也屈伸相倚盛衰相循

遇而不終遇者物之理故遇極必大壯物壯盛則必進故
受之以晉知進不知退必有所傷故受之以明夷傷於外
者反於家所謂以天屬者迫窮禍患害相收也家道窮則
情義乖異故受以睽六親不和舟中作敵故有難難必有
解散之時故受以解以緩而解散也解緩縱弛則招損損
而不已必益決益者去其太過夫柔在上剛決柔婦柔在
下柔遇剛也美惡不兩立邪正不並行決去小人則遇君
子相會遇則必萃聚同志既萃則乘時上升然知進而
知止其究必困困於上而反於下至下者莫若井也澤竭
於上源通於下而窮者不窮然久居其所則濁下非長計
也井久則穢故不可不革鼎變腥為熟變堅為柔故革物
者莫如之鼎宗廟之重器震為長子繼父而主祭故受之
以震震者動也動極而靜靜極而動故受以艮又受以漸
漸者進也謂其進以漸也無所歸者不可進進之漸者莫
如女之于歸也故受之以歸妹得其所歸者必大臣得聖
君婦得賢夫蘊之為德行則發之為大業豐者盛大之謂
也大而謙則豫大而窮則將并所居之位而失之故受之
以旅羈旅親寡言无所吝惟能巽順則無往而不入人情

相拒必怒相入必說天之澤萬物禮義之說人心不入則
不說也人之氣憂則結聚說則舒散渙則離披解散之義
也物既離則當節節者止之於外孚者信之於中上人信
而守之小人信而由之節而信之也有其信之所謂設誠
致行也小過之過過所當過如行過乎恭喪過乎哀用過
乎儉非設誠致行者不能君子之行事如此則無事不濟
故曰有過物者必濟物至於既濟則人為已盡物之窮矣
然物无終窮之理天運流行人事代謝皆此理故受之以
未濟終焉

右下篇咸恆為夫婦之始陰陽所以交既未濟為男女
之終生化所由眾蓋六子實分乾坤之功用而交易變
易之道由是出焉故於下篇著其象也

附解伏羲畫卦止有始乾終坤之序橫圖所列是也連山首

艮歸藏首坤當另爲一序今不可考矣或以魏伯陽參同契準連山而作今考其書仍主文王序卦非準連山也元包所序全本京房分天地人鬼四易用以爲序特以坤宮八卦居首遂謂爲準歸藏然其說牽強必非歸藏本旨夫連山首艮謂艮止爲定靜之功歸藏首坤謂萬物資生於土蓋皆指人以修身立命要功然坤統於乾艮止特天地成始成終之意不如仍以乾坤居首爲太極之體用所函卽萬物生成所本也此文王所序夫子獨取之而又爲此說以見天地人物祇此陰陽盛衰進退之理隨時變通以

合其宜不可膠於一端忽於細微蓋天道人事一以貫之矣文中子贊易至序卦曰大哉時之相生也達者可與幾矣其言允當程子上下篇義謂卦之分也陽盛者居上陰盛者居下蔡氏清曰序卦之義有相反者有相因者相反者極而變者也相因者其未至於極者也總不出此二例皆得體要之言至項安世謂上經言天地生萬物以氣而流行故始於乾坤中於泰否終於坎離言氣化之本下經言萬物之相生以形而傳氣故始於咸恆中於損益終於既未濟言夫婦之道是不知形氣不可強分天人總歸一

致也乾坤生六子而坎離獨得乾坤中氣故天地無功以日月爲功先天乾坤定子午而後天坎離代乾坤此造化生成之本也六子司乾坤功化而少男少女以情相感爲夫婦之始長男長女以義正倫爲夫婦之終人道之所以配乎天地陰陽也既濟而生生不窮未濟而天人益遠此人道之所以不如乎天地悠久也只此上下篇始終四卦而自天之人自人之天大旨略盡先儒未見及也至於各卦相較上下篇相對卦爻相反相變等義皆其緒餘前人已詳茲不復贅

雜卦傳

此以卦義兩相對者言之不依文王次序故曰雜也有以盡反對言者如師比臨觀之類是有以義反對言者如樂反爲憂與反爲求是蓋陰陽錯綜而成易道交王序卦固又聯絡貫通之理而事物變化不窮易道亦變動不拘故於所未盡言莫不由乎此也以明相反相對皆有有意義推之殺之語以一字斷卦義蓋古卜筮多有之夫子衍之以存經說亦非創解來氏以可反易之卦爲綜謂若機之有綜一上一下也上經可反易者三十二卦綜之二十四卦以成六者爲錯卦謂卦爻盡變迴與本卦異也上經顛倒不易者六乾坤頤大過坎離下經顛倒不易者二中孚小過蓋伏義圓圖乾坤坎離四正之卦本相錯四隅之卦兌錯艮震錯巽故大過頤小過中孚相錯也凡綜卦有四正綜四正者比樂師憂大有衆同人親之類四隅之卦艮與震綜皆一陽二陰之卦艮可以言震震可以言艮兌與巽綜皆二

陽一陰之卦兌可以言巽巽可以言兌如隨蠱咸恆之類
 有以正綜隔偶綜正者臨觀屯蒙之類是也其說甚善然
 以為象即盡是則非至胡煦等謂上經本三十卦今六與
 十二卦合得十八卦下經本三十四卦今二與十六合得十
 八卦共成三十六卦又合先天橫圖自一至八之總數亦巧
 於陰陽爻之畫數又合先天橫圖自一至八之總數亦巧
 以本傳卦數與上下經相配求義皆枝葉之談無庸贅述
 乾剛坤柔比樂師憂臨觀之義或與或求屯見而不失其居
 蒙雜而著震起也艮止也損益盛衰之始也大畜時也无妄
 災也萃聚而升不來也謙輕而豫怠也噬嗑食也賁无色也
 兌見而巽伏也隨无故也蠱則飭也剝爛也復反也晉晝也
 明夷誅也井通而困相遇也咸速也恆久也渙離也節止也

解緩也蹇難也睽外也家人內也否泰反其類也大壯則止
 遯則退也大有眾也同人親也革去故也鼎取新也小過過
 也中孚信也豐多故也親寡旅也離上而坎下也小畜寡也
 履不處也需不進也訟不親也大過顛也姤遇也柔遇剛也
 漸女歸待男行也頤養正也既濟定也歸妹女之終也未濟
 男之窮也夬決也剛決柔也君子道長小人道憂也

剛柔者乾坤反對之性情也他卦剛柔雜居惟乾為純剛
 坤為純柔比一陽在上而五陰從之得位眾輔故樂師一
 陽在下而統乎眾陰兵凶戰危故憂臨以二陽臨四陰觀
 以二陽為陰所觀相臨相觀皆有與求之義故曰或草之
 穿地出而未伸見則見矣而未離乎地顯而隱也物之蒙
 者昏雜未開而光明自在隱而顯也震陽起於下帝出乎

震也艮陽止乎上萬物之所成終而成始也損下未即衰
 然傷其本則傷之始益下未即盛然培其基則盛之始大
 其所畜以待時省其无妄以進則有災義本相足故相綜也萃
 聚則有來而不往之義升進而接人甚怠一敬一肆道相反
 虛而視己甚輕豫者意盈而食之義也賁飾文其不及者
 也蓋嗑合其不合者以養身而外柔見其情以悅人巽外剛
 以適中非尚色也兌內剛而不主於故時隨而隨盡宜飭其
 而內柔伏其情以順物隨不主於復一陽生於下如碩果爛
 新不飭則壞也剝一陽窮於上復一陽傷也晉日升而為晝明
 而墜地其核中之仁又復生也誅傷也晉日升而為晝明
 夷日入而明傷井養不窮故通困欲行而遇柔掩故不通
 山澤通氣无心相感者不行而至故速雷風相薄有常不
 易者振古如茲故久風散水則離澤瀦水則止解則勢已
 寬故緩蹇則時方急故難內外以情言二女而有二心一
 家而如一類也陽與陰為類陰與陽為類小往大來大往
 小來各反其類也止謂難進進謂易退大往小來大往
 以善其進遜以退為進所以善其退也大有五陰居下而五陽悉來
 上下皆為所有則歸附者眾同人一陰居下而五陽悉來

同之則彼此相親眾者愛之汎親者情之專也金代火為
 去故木鑽火為取新功成者退方來者進一去取天道
 當然也小有所過乃為無心之過中存其誠乃為有字之
 信豐盛則多故舊親寡而後成其旅也故相覆也火炎上
 水潤下畜一陰巽入而後行不敵眾陽之盛其力寡也
 履一陰兌悅而上承且得眾陽之附其勢不處也寡則退
 處不處則悅而上承且得眾陽之附其勢不處也寡則退
 恃健而不親睦以求必勝此皆事理之反對剛柔之顯異
 而聖人錯綜之者也若夫大過則中強而本末皆弱剛柔
 不配有必顛墜之勢也歸妹有遇義然以一柔而遇五剛不能
 為剛養動也漸為女歸必待男禮備而後行則柔不掩剛頤
 均為剛柔而定位者歸妹女聽命於男柔從剛為女之終
 未濟陽不柔得其位剛反柔為男之窮是故剛柔之義讀易
 者不可不細究也大有剛柔為柔主柔為剛輔不可偏廢尤
 之甚易而正道自伸為
 君子道長小人道憂也

右雜卦一章揭言剛柔之義而錯舉其辭歸於剛之決
柔明乎易道不外陰陽陽爲陰先三綱明而人事治隨
所取義胥不越乎此也

附解乾剛坤柔二句總揭凡卦皆出於乾坤取象不越乎剛
柔相錯相綜祇此剛柔反對之義耳大過以下八卦獨不
反對者所以發明剛柔相資之貴而相反相凌之不可故
特借夬之決柔以示抑陰扶陽之旨先儒不得其解蔡節
齋輩至妄改其次而另敘以韻惑矣胡雲峰謂大過以下
指中四爻互體而言先天圖之左互復頤既濟家人歸妹

睽夬乾八卦右互姤大過未濟解漸蹇剝坤八卦此於右
取姤大過未濟漸四卦於左取頤既濟歸妹夬四卦各舉
其半可兼其餘終於夬者夬之一陰決盡則爲乾也其言
終夬之義甚允餘則曲說耳

周易恆解卷五下終



