



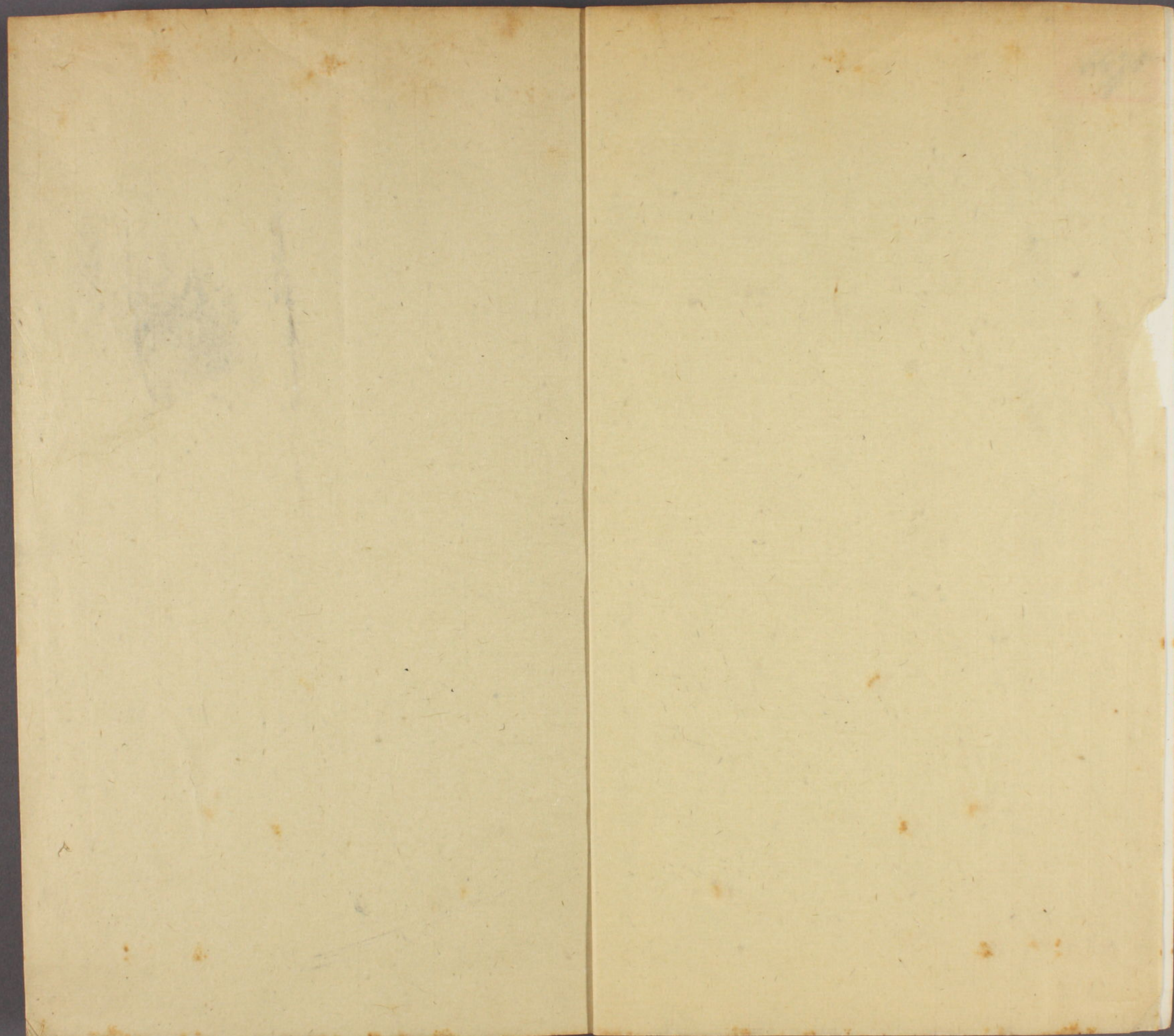
周易恒解 卷四

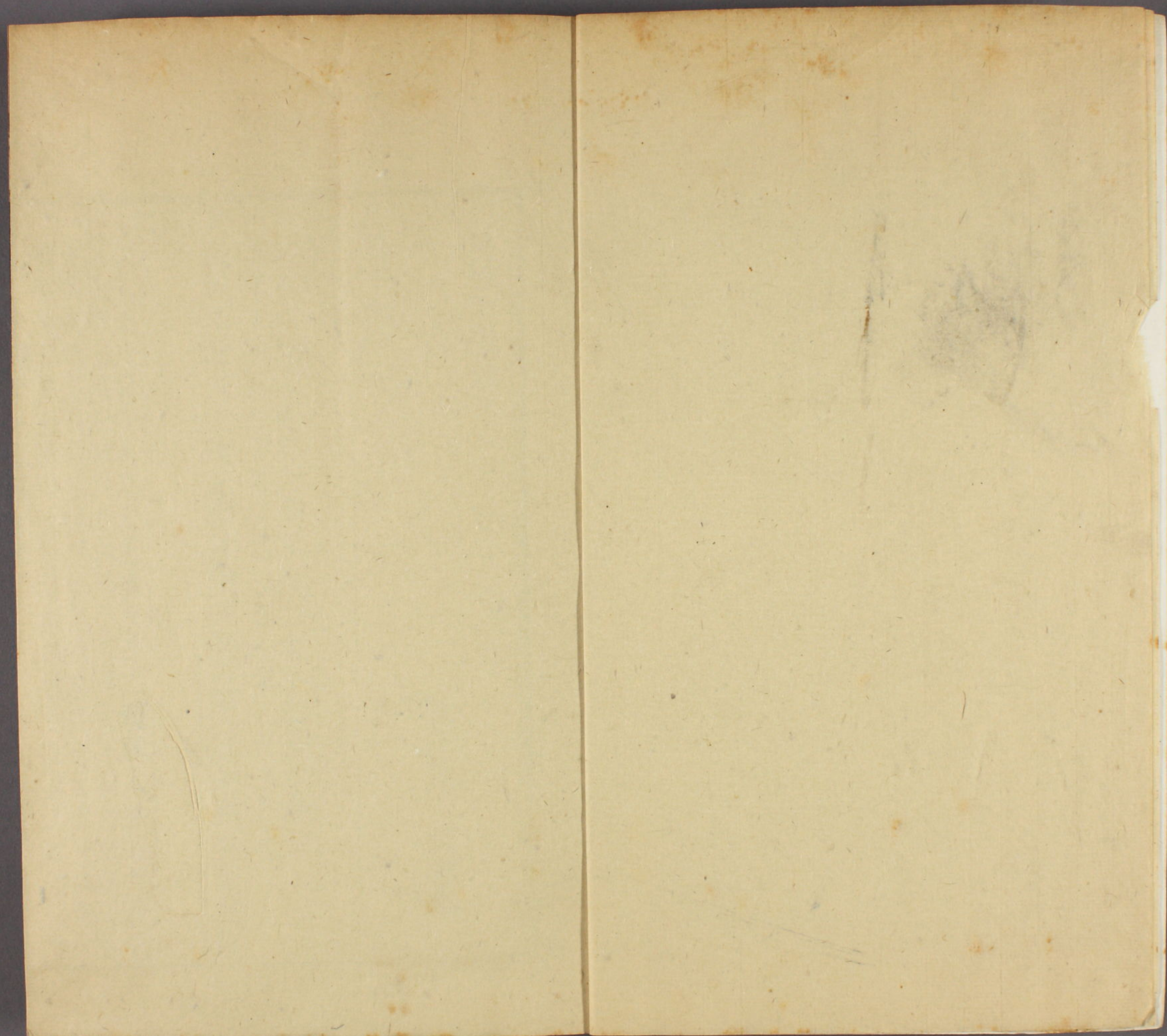
共五册

0712
1475
4



門 仁 12
種 1473
卷 4





周易卷四

變通則一

周易下經

三三

與木也又入也木入于下而止水井之象也序卦

夫改邑不改井无喪无得往來井汔至亦未繙井羸其瓶

凶

以木也水曰井為市邑故水井之體與木井志用改邑
不改言邑有時也井無時是也後不窮之故也元喪
无得又承不改井也蓋明也而莫不道承以生



周易恆解卷四

雙江劉 沅註釋

周易下經

三三 巽下坎上

巽木也又入也木入于下而上水井之象也序卦困乎上者必反下故爻之以井井物之最下者也

井改邑不改井无喪无得往來井井汔至亦未繙井羸其瓶

凶

以木上水曰井巽為市邑坎水井之體巽木井之用改邑不改井言邑有時更井無時息是井養不窮之故也无喪无得又承不改井意發明惟其水常足而无有得喪故不窮往來井井又承改邑意發明雖改邑而莫不資水以生

是井養之故此皆言井之事也汔至以下乃言用井者之事汔幾也繻綆也羸敗也與繻繻象互離虛瓶象互兌毀折羸象言井雖養人不窮而汲井將至未至遽敗其瓶則不得井之利而且自喪其器凶也凡修身治世之道可以利濟于無窮而不終其功皆若此類第卽井言人事胥該其中矣

象曰與乎水而上水井井養而不窮也改邑不改井乃以剛中也汔至亦未繻井未有功也羸其瓶是以凶也

與乎水木入于水上水坎水在上也井養不窮明井之義所以大而聖人所以名卦也剛中者泉源之性天一之理人之必資水以生以其為生生之本邑者身之所居而水者生之所賴故彼可改而此不可改也汔至而繻未及井則尙未有功羸其瓶則不成井養之功竝失上水之用是以凶也孟子掘井九仞而不及泉猶為棄井意從此出象曰木上有水井君子以勞民勸相

木上有水澤潤上行井之象也木之枝葉花實皆由水氣上行直至木杪故以象井水之上汲勞民者以君養民而勞者勞之勸相者勸民之相助相扶持此皆養人不窮之事也勞坎勞卦象勸相與申命象

初六井泥不食舊井无禽

坤陰濁土居下故象泥兌口曰食今覆而為與口在下不食象初一陰為二陽所蔽如舊井然雖無水可汲亦無物敢入禽本高飛安得在井於人事為無用於時亦無損也

象曰井泥不食下也舊井无禽時舍也

下井之下也舍棄也下則其位卑時舍則其用窮凡廢棄在下者視此

九二井谷射鮒甕敝漏

井谷井中出水之竅與陰伏在坎窞下故為谷與為魚初陰在下故象鮒鮒小魚也互離為甕互兌毀折故敝漏也

二剛中甘泉也然上無應與象無人汲引泉出于谷而水下注鮒不能上行僅容小魚九五以陽剛臨之如欲射鮒然欲汲而甕又做漏是不特難以濟人亦不能用之也

象曰井谷射鮒无與也

井以養人為義有與然後己能養人人亦藉其養僅有井谷又有魚焉人但欲取魚不以為養無與之弊至此

九三井渫不食為我心惻可用汲王明竝受其福

渫治井清潔之名與為潔三居巽極故象渫互兌變震不成兌口故象不食我三自謂也為我蓋指四坎為加憂惻之象王明謂九五九三陽剛居下之上為井泉清潔可食者而上無汲引不為人用然可食者自在於我雖一時不食人皆為我心惻而信其可用以汲但王者明智則必求之而養人與養于人者皆竝受其福也

象曰井渫不食行惻也求王明受福也

行惻行道之人為之心惻非三自惻也求王明即為我心惻者憫其不食而代求王明非三自求也三居上之下而在下之上故人知其賢而為之心惻然無自求王明之禮故聖人望心惻者代求而竝受其福

六四井甃无咎

甃修砌也四互離為墉而中虛井甃之象卦以陽為泉陰為井此以陰居四故但言井甃井而既甃不特非舊且井道已成矣故无咎六四陰柔得正近九五之君蓋修治其井以瀦畜九五之寒泉者故有井甃之象占者能修臣下之職則可以因君而成井養之功矣

象曰井甃无咎修井也

甃者固其井以禦外惡即所以潔其泉也六四居下之上上之下固其井以為井養之用臣職也故以修井歎美之

九五井冽寒泉食

冽甘潔也五變坤為甘以陽居陽則潔甚為冽寒泉泉之美者坎居北方一陽生于水中得水之正體故甘潔而寒食人食之也五位互兌口上象九五陽剛居中并養之德已具而并養之功已行然而不言吉者井以上出為成功未至于上也故至上而後言元吉

象曰寒泉之食中正也

坎中一陽天一之性九五陽剛中正中則其性純正則其用溥故能成養人之功以德性言則淵泉而時出以治功言則德位兼有皆中正之義也

上六井收勿幕有孚元吉

收謂以鹿轡收繙也坎為車應巽繩為繙旋坎輪以收巽繩故象井收幕蔽覆也陰爻耦畫兩開勿幕象有孚坎象謂人皆取養于井誠信不疑即所謂往來井井者也上六居井之極巽乎水而上水井道以成收井養之功聽人取

水而勿幕之誠孚于人往來井井養不窮占者大吉也于人事為天德備王道成濟人利物于無窮之象也

象曰元吉在上大成也

通卦惟上元吉以井道至此而始大成也初井泥二井谷皆廢井也三井渫渫初之泥四井甃甃二之谷既渫且甃則井道全矣故五井冽泉寒而上六井收勿幕乃大成其及物之功

附解莊子曰盈天地間惟水為大水生于天一之精而流行于六合之內木則其機之見而上行者也當閉塞時木氣入于地而水温當發生時木氣出于上而水溢人非水無以養其精神而生其智慧故水為天地之至貴而生氣所含木以洩水之華水以成木之體鑿井而飲養道莫大于

斯故聖人特以名卦百穀之養人其用切矣然非水則百穀且無以成質而人奚賴焉故但以井名養道而其義已全勞民勸相因民之所利而利之使自養實天地本有養人之具非有所加損也然裁成輔相非君相無以為功而養身修德非聖賢莫全其理故淑身淑世養義尤為至大爻詞第以井言虛懸其象萬事萬理不出乎此或必沾沾就王者治道言舍本文之詞意而他說亦已滯矣井可養人而不澆不測幕之則不成其井汲井至便而井泥井谷羸瓶則不得全其用上六居井之上水出于井取用不窮

矣故一卦惟茲元吉然則有養人之具而無以維持保護之則亦終歸無用此則聖人教人之意也初六九二皆井之無用者然初猶无禽可以自守二則鮒且居之人且射之可鑒矣

三三離下
兌上

革變革也為卦兌上離下澤中有火水滅火火涸水相息而相剋故革又二女同居而其歸各異志不相得兌金從離火亦革也序卦井道不可不革故受之以革謂易舊為新井始清潔也

革己日乃孚元亨利貞悔亡

己十干之己土也水火二者以土而神後天卦圖離兌之間為坤火金相剋中央土孕金而禦火以授生氣不言戊

而言己者離兌皆陰故以陰土言且離納己也孚相信而相合言當革之事占得此卦己日而乃孚也元亨者物不革則不能化事不革則不能成然必利于正也悔亡者卦以火金相剋為義疑于有悔然革之當理其悔可亡也

彖曰革水火相息二女同居其志不相得曰革己日乃孚革而信之文明以說大亨以正革而當其悔乃亡天地革而四時成湯武革命順乎天而應乎人革之時大矣哉

息有息滅生息二意火涸水水滅火相滅則革矣睽革皆二女同居然中上少下其序未紊但志不同行而為睽少上中下則序已紊故志不相得而為革己日乃孚者離兌皆索坤土兌得土以禦火火不滅金而兌得所生離得土以禦水水不滅火而離遂所生物理如此人事因之也卦德內有離之文明外有兌之和悅明則能察乎革之理悅則能順乎革之情革者如是則大亨以正有所革而當乎天理其悔乃亡矣乃者難之之詞故下以天地湯武之革

明其正與當之理天地四時之變易皆一元理氣之自然而無駁雜聖人革命之大事皆天命人心之當然而無偏私即此二大者以明之而凡有所革悉順乎天豈義未精仁未熟者所能故曰革之時大矣哉

象曰澤中有火革君子以治歷明時

澤本瀦水中乃有火火盛而水將息水存而火亦難遂仍水火相息之義也五行遞相生剋天地二氣循環革故而易新故名之曰革治歷明時非有所革也人事必準天時成毀因而變易治歷明時天之革者可知其不革者亦可知矣兌為書史故言治歷離明故象明時

初九鞶用黃牛之革

鞶韋束也離為牛中爻錯坤黃之象革皮也鳥獸更四時而皮毛改換故革義有取于革而六爻取象于牛虎豹焉牛皮堅韌難革以之繫物則固遷二之執用者似之以之裹物則密故此之鞶用者似之初九當革之時陽剛之才

可以革矣然居初位卑无可革之權上无應與无共革之人則不可有為也但陽性上行火性上炎恐其躁妄故戒以堅確固守如鞏用黃牛之革

象曰鞏用黃牛不可以有為也

無權無與惟當中順自守不可有為不可革而不革惟其時而已

六二己日乃革之征吉无咎

二為離主離為日納己土故曰己日文明中正有能革之德上應九五有能革之權己日乃革之所謂革而信之者也君臣相孚人皆樂從有更化善治之吉而無輕變妄動之咎故征吉无咎

象曰己日革之行有嘉也

行即征嘉即吉也上應九五故行而有嘉明革必君臣道合而後可臣子不專其功也

九三征凶貞厲革言三就有孚

貞厲雖正亦厲危之也革言革之議論正應兌口言象中爻乾為言亦言象就成也從也本爻位三又離數三故曰三就本卦下三爻主革者也故皆言革上三爻受革者也故言改變九三以剛居剛處離之極苟躁動而往必凶蓋剛明太過上接兌澤澤足息火故雖有革之權有可革之道而亦多危厲惟當宣明所以革之故不憚再三以就人情人悅而應之則有孚而可革矣讀盤庚泰誓三篇可以知革言三就之苦心

象曰革言三就又何之矣

之往也革言三就則己盡告戒之誠人悅變更之善又何之矣言人自不能違以明躁動之無益

九四悔亡有孚改命吉

悔亡所謂革而當其悔乃亡也變坎故象有孚未革而謀之曰言己革而行之曰命離變為兌改夏為秋不曰革而

曰改命者革只去故改則兼有新義九四離下體而進上體當革之時革勢已甚近君而任革之事事之可悔者革之革之而當其悔乃亡以剛居柔剛柔相濟行之以誠上信而下順以之改命必吉也五方虎變而四言改者佐命之臣也伊萊望散似之

象曰改命之吉信志也

信志即有孚變坎故言志革之道以上下相信為本不當不誠則不信九四之志足以孚乎人心是以改命而吉也

九五大人虎變未占有孚

居尊互乾陽剛中正故稱大人兌于方為西故為虎于時為秋鳥獸毛毳故變也九五才德位兼全當革之時為革之事為大人虎變之象占者得之必未占而已有孚于人乃應其象蓋其變也當未變之前已早恩浹義順也堯舜湯武而外有革之事無革之德者不足當之

象曰大人虎變其文炳也

應離故曰文以人事言變禮易樂新天下之耳目而不失其中正如虎之斑文炳著也

上六君子豹變小人革面征凶居貞吉

豹虎類而小兌為口乾為首故象面君子有德之勳臣革道已成從龍之士勳成名就歸化之民滌慮洗心為君子豹變小人革面之象此時若更有所往煩擾不已則凶惟居貞而與天下相安于無事則吉蓋變者時不變者道革之所以名以其悖道也既革而歸于道則惟居貞然則聖人之革也乃聖人之守常也歟

象曰君子豹變其文蔚也小人革面順以從君也

文蔚輔君致治勳望俱隆也順以從君言革面由于心悅誠服非貌從也

附解天理未嘗一息亡也而氣化人事消息盛衰不無變革

然其革也正所以維持天理非好紛更也聖人以天道之四時湯武之革命明其象四時不變歲功不成然變而未嘗變者元氣之周流湯武不興世亂不止然革而未嘗革者生民之大道故夫道行于天壤之間而變起於人心之際惟聖人得天之道以其至常至正者經緯萬端裁成輔相革其所當革而無一毫私意于其間然後天理民彝歷久而不失其真若非其德非其位非其時未易與言革也奈何悖理亂常之流藉口于革而篡逆頻仍更張不已匪特莽曹之賊安石之妄亂人倫誤國家不足言革卽泥古

而不通今守經而不達權稍失毫釐卽去而千里革可易云乎哉夫八卦者陰陽所布陰革陽陽革陰似皆可以言革而聖人獨以澤火名者何也澤水之所瀦而中有火火生于水則水之勢息可知然澤本水居火亦安能久盛則火之必息亦可知矣陰陽二氣之用見于五行五行相生相剋循環不窮其剋也卽其革也而革乃所以爲生生者不能無革一元之理無息歇卽一元之氣無始終見于跡象者固有其宰于無形者不得其天理之正曷可行革之事乎水滅火而火亦涸水水火相爲制卽相爲用推之五

行莫不如斯即天地亦莫不如斯故曰革之時大矣哉火
尅兌金亦革也而彖象不言義已該于相息之中也六爻
第陳人事下三爻爲革者謀初未可革二許其革三慎于
革黃牛也嘉也孚也一而已也皆謂革之本也上三爻爲
革者美四有德而佐革五極盛而主革上既革而功成然
亦同歸有孚居貞則革之道可知矣

三三
離上

卦有鼎象初爲足二三四爲腹五爲耳上爲鉉又巽木離
火互乾金兌澤烹飪之象也序卦革物者莫若鼎故受之
以鼎變腥爲熟易堅爲柔木火同
處相爲用而不相害能革物也

鼎元吉亨

養人莫大于水火井鼎是也但火必假器以成用故鼎爲
最重而占得此卦者大吉亨謂推之凡事皆可亨通也

彖曰鼎象也以木巽火亨飪也聖人亨以享上帝而大亨以
養聖賢巽而耳目聰明柔進而上行得中而應乎剛是以元

亨

卦體自具足腹耳鉉之象因象命名故曰鼎象也下巽上
離以巽木入離火之中而致烹飪鼎之用也烹煮飪熟食
也烹飪之用賓祭爲重而祭莫大于享帝賓莫大于聖賢
享帝尚質故止言亨享聖賢貴豐故曰大亨此言鼎之爲
用大也巽而以下又推廣其義以明元吉亨之故離爲目
互坎爲耳目目之所以聰明木火之生氣貫之也卦體以
木巽火人心體之內而此心巽順于理外而耳目聰明則
可以無所不可又下卦一陰進而上行爲六五則文明得

其位以六五得中而下應九二之剛則得其輔以此凝天下之重器是以大亨而吉不待言矣象言元吉亨而此只言元亨者亨通則吉在其中文王為占者言夫子則欲人先求其理之亨意微別也

象曰木上有火鼎君子以正位凝命

火生于木木者火之命也火王于離正位南方然非木則無以發其光君子法之以正位凝命人受天地之中以生所謂命也人身有太極之理即有太極之位命之所以常凝性之所以常保有正位焉養其未發之中靜其天命之理推之于凡事莫不皆然若人君重神器承天命亦是一義非其實也項安世曰存神息氣人所以凝壽命中心無為以守至正君所以凝天命蓋亦見及之

初六鼎顛趾利出否得妾以其子无咎

初在下鼎趾也六柔故顛又錯震動則顛也否垢也巽為長女位最卑妾象卦中奇實有陽氣凝聚之象故宜子又錯震為主器長子故象子也烹飪者必滌其鼎初六巽柔錯震有鼎顛趾象是惟滌鼎而出其垢則利譬諸人事乍若顛倒而實去舊圖新仍歸于不失其常如買妾者因欲得子而非顛倒貴賤義得无咎也

象曰鼎顛趾未悖也利出否以從貴也

趾當承鼎而顛之悖也然鼎未有實而洗鼎固當如此未為悖也貴對賤言否賤也珍羞貴也出否者將去賤而納貴凡有所更新必去賤而從貴納妾以其子義亦該乎其中矣

九二鼎有實我仇有疾不我能即吉

九二剛中在鼎之腹故象有實我二自謂仇讐謂三四也疾妒害也三四與二相比位乎其上恃剛而爭不無疾害于人事為同朝嫉害之象然九二有剛中之實德上與五應又巽為潔志潔行芳見知人主雖仇我者有疾患之心終不能即也故吉

象曰鼎有實慎所之也我仇有疾終无尤也

三四與二相比而二獨與五應舍此他无所之由其中實德故能慎于所之也我仇有疾二不與之為緣安能害之哉故終无尤也

九三鼎耳革其行塞雉膏不食方雨虧悔終吉

就下卦言則初鼎趾二鼎腹三鼎耳也鼎耳當虛而茲以陽實居之則失其常故為鼎耳革象其行塞與為進退不果且五比四應二獨不取于三故塞也離為雉鼎烹之故為膏耳革行塞雖實腹而有雉膏不為人食其悔多矣所以然者由三居巽極應上離極木火之極以剛居剛故致此悔然變坎為雨又互乾兌有方雨象木火盛而鼎沸雨以虧損其勢則悔亡而終得吉也凡有養人之才而位不當才過剛者如斯方雨虧悔戒之而欲全其雉膏也故以虧悔終吉

象曰鼎耳革失其義也

義卦義全卦二三四皆鼎腹而惟二得中故獨以鼎有實歸之三過剛不中既不得為耳亦不得為腹雖有雉膏不為人食由其位非宜也

九四鼎折足覆公餗其形渥凶

四居鼎腹之上有盈滿傾覆之理又位居大臣舍同體之剛而獨與初應初陰柔不勝重任故足折而餗覆鼎之形亦沾濡凶矣餗美糝鼎之實也鼎以養賢非以自私故曰公餗渥沾濡貌美糝沾濡于鼎也吳澄曰初未實鼎之時故顛趾而以出否為利四已實鼎之後故折足而以覆餗為凶

象曰覆公餗信如何也

信信任言覆餗之人如何信之且如五之任已何也深責九四之詞

六五鼎黃耳金鉉利貞

五鼎耳之位得中本坤土故象黃鉉貫耳以舉鼎者變乾金故曰金鉉耳鉉不相離故並舉之六五有虛中文明之德上比上九下應九二皆剛明為黃耳金鉉象于人事為得賢臣以任事事無不舉占者利在貞守此理也

象曰鼎黃耳中以爲實也

六五虛中惟虛故能受實言五有黃中之德故下三陽之實皆為所容是其中也乃所以為實也贊之也人君虛受賢人天下之才莫非己有如斯

上九鼎玉鉉大吉无不利

上居鼎極鉉在鼎上故象鉉乾為玉玉非可為鉉象其貴重耳上九鼎養之功成而鼎器尊固如鼎鉉而以玉為之貴美安重于人事為大臣佐君養人功成勳重國家如九鼎而已亦身繫天下之重故占者大吉而无不利也

象曰玉鉉在上剛柔節也

鼎賴鉉以舉上本鉉也而曰玉者以陽居陰剛而節之以柔如玉之溫潤也在人事則大臣佐君養人之時精堅如金及功已成勳崇望重從容以輔太平皆剛柔節之義也

附解養人莫大于水火故木上有火木上有水井鼎之卦以名然井之用水水需汲而已故改邑不改井而但戒于羸其瓶鼎之用在火火不能無所附而成功且井養亦非此不行故鼎之為器重而聖人獨繫曰元吉亨六十四卦皆象也而惟鼎釋之曰象以器之象卦無如此為最肖而凡形肖者皆可例推矣若夫鼎義取于養人而享帝養聖

賢爲九重聖人之意固非徒以養口體爲能也故于大象而直揭之曰君子以正位凝命人之生也理氣賦于天而形骸不能無所養以自立然養其大體尤急于養小體能存其未發之中乃可以充其本然之善故位者天人合一之竅而正位者靜存純一之功命之凝以此卽天之定亦以此自三教分門言儒者執中而外求諸物理不知物理之中本未發之中而一以貫之也言釋道者泥空元不知空元之實特言靜存虛寂之狀而非外人倫以爲功也正位凝命乃修道之實功存養之關鍵而推之于事爲亦不

離乎此以爲基矣王氏申子曰鼎形端而正體鎮而重君子取其端正之象以正其所居之位使之愈久而愈安取其鎮重之象以凝其所受之命使之愈久而愈固旨哉斯言是蓋有以知其故矣而儒者多疑于道家鼎爐之說謂其相類不知乾鼎坤爐人身性命二關卽天地陰陽二竅然非形質可執尤非淫妄之言可參也正位凝命則法坤之安土敦仁以爲乾之健行不息也推而及諸神器大位則其支言在易理無不該亦可旁通而聖人本意不主此特天地精微前聖多不敢顯言故說愈多而愈勞耳承鼎

在趾實鼎在腹行鼎在耳舉鼎在鉉六爻合為鼎象而三亦言耳四亦言足者三乃下卦之耳四乃上卦之足也易之取象變動不拘不得如前人之穿鑿爻義大半主君臣養人說而象則止就鼎言鼎而已我仇有疾三四同類而見妒方雨虧毀鼎沸而解其威象義甚明必求深而反淺則可無庸也金鉉玉鉉舊解失亦如斯或疑我仇前人謂二與五不言三四不知二與三四同為鼎實而惟二得中應五三居下之上庶司百職也四居上之下大臣也二為賢人鼎有實象有德而蒙主知三四同為陽剛不無爭勝

則有疾而如仇然五惟應二不及三四故雖欲疾之而不即也此自然之象

震下
震上

震動也一陽生于二陰之下動而上故名震不曰動而曰震震有奮發震驚之義其象為雷乾坤之交一索而成震生物之長故為長男序卦主器者莫若長子故爻之以震

震亨震來虩虩笑言啞啞震驚百里不喪匕鬯

陽氣奮發曰震虩虩虎也常周環于壁間不自安寧虩虩驚恐貌啞啞笑聲震恐懼故象虩虩震善鳴故象笑言互艮故啞啞有序匕匙也以棘為之長二尺未祭則烹牢于簠實諸鼎而加冕焉將薦乃以匕出之升于俎上鬯以秬黍酒和鬱金灌地以降神也祭禮甚多獨言二者以人君所自親餘不親也不喪誠敬則不自失也舉此以該其變

震乃乾元生氣動于坤宮之下陽氣動而日長故有亨道以其象言為雷人心聞雷則必驚懼然君子修德于平日當震之來也固不免兢兢恐懼而自問無他何以釋然笑言啞啞不失其常可也不觀于祭者乎迅雷奮發震驚至于百里之遠而主七鬯者意主于誠敬不知其他未聞喪七鬯也然則敬懼之念存于平時處常無驚處變亦可無恐也亨者如是可也震驚七鬯就雷與長子取象

象曰震亨震來虩虩恐致福也笑言啞啞後有則也震驚百里驚遠而懼邇也出可以守宗廟社稷以為祭主也

後恐懼之後非震驚之後則法則有則不踰矩也驚者卒然遇之而動乎外懼者惕然畏之而變其內卦皆震故象遠邇出謂陽氣出而震動長子出而主器言文王言震亨而即繼之以震來虩虩者因恐懼而後致福也笑言啞啞者先有恐懼之心而後能守乎法則不踰矩也震驚百里其威盛矣人君象之出震乘權威及于遠而自身不忘敬

懼如此則出而宰世可以守宗廟社稷以為祭主也夫子釋文王之言而為主祭者勸故但重恐懼修省之意而不喪七鬯意在其中也矣非逸文也

象曰洊雷震君子以恐懼修省

洊義與坎象同雷聲相續而至曰洊雷人心非震不惕君子畏天之威以恐懼而修省恐生于心懼見于象修飭其身使事事合天理省察其過使事事過人欲雖震有不來之時而恐懼修省必無間斷之候此人心洊雷之震也恐懼初震之象修省重震之象

初九震來虩虩後笑言啞啞吉

震主兩陽而下卦之初最先即復之天心也由此而進皆後矣故與象同辭以明卦主而加一後字處震之初懼之能早先有虩虩之戒懼然後有笑言啞啞之安舒謀成而後整暇備豫而後和緩故吉也

象曰震來虩虩恐致福也笑言啞啞後有則也

後字已于彖傳提出故無容更易一辭

六二震來厲億喪貝躋于九陵勿逐七日得

厲猛厲十萬曰億億喪喪之多也變互離龜蚌貝象躋升也震足動而益上故曰躋中爻互艮為山陵象五在艮山上為九陵象二與五應躋于九陵象七日者陰陽數皆極于六七則窮上返下初為震主二以柔乘之象為震來甚厲二度其不能敵也捐其寶貨躋于九陵以避之貝為人取勿逐也守正以俟之七日而可復得楊慈湖謂大王避狄岐山而後卒興周者象之是也

象曰震來厲乘剛也

乘剛故厲而不犯其剛者之得可知矣

六三震蘇蘇震行无眚

蘇蟄而復動也書曰后来其蘇記曰蟄蟲昭蘇六三下震方終上震又接陰為陽所震動蘇而又蘇不能自安然以震而行發奮有為可以无眚也以陰柔恐不勝其震故勗之

象曰震蘇蘇位不當也

不中不正故不當惟位不當故必震行而後可以无眚

九四震遂泥

遂直順而不返泥滯弱也震體奮而上達故遂互坎而陷又互艮止故泥九四以剛居柔不中不正陷于二陰之間如雷乍動而又為陰氣陷之有震遂泥之象在人則志氣未能自遂困心衡慮之時也

象曰震遂泥未光也

四有剛德非不奮者但陷于重陰志氣未能自遂故曰未光

六五震往來厲億无喪有事

初陽震也四陽亦震五居四後前震往而後震來其厲與二同然二臣也所有者貝而已故可喪貝以自守五君也土地人民社稷無一可喪者故一切皆无喪而震動有事以守其中

象曰震往來厲危行也其事在中大无喪也

危行憂危恐懼以危懼之心守中而行故能大无喪也言有事者明非徒一危懼畢事也

上六震索索視矍矍征凶震不于其躬于其鄰无咎婚媾有

言

索索消索沮喪之狀變離故視矍矍不安貌鄰謂五也變離遇震為婚媾震為言上六居震極不勝其震故震而索

索視亦矍矍不能自安以此而往必有凶矣然上六動極當靜且震威已極往來之厲五已當之震不于其躬而其鄰上惟以靜自安可以无咎不必索索而矍矍也且上與三應如婚媾然皆同處震極而不安然三接外震義主震行上居震終義主安靜易地則皆然婚媾有言可以共相籌度非他卦之窮極而無與者比也

象曰震索索中未得也雖凶无咎畏鄰戒也

未得者位不中而中心迷亂故索索也其位雖凶而无咎者震及于鄰而畏之先自戒備則能安靜自守下與三應也

附解震之為義有三天之震雷也事之震憂患也心之震戒懼也陽氣鬱極而必舒人事困極而必變志氣惰安而必警此理之常即聖人此卦垂象之意也彖傳已將恐致福

意言明而推之于出可守宗廟社稷以為祭主舉其大而
他可知矣恐懼修省蓋人所以承天之道而六爻大意不
出此也惟初九一爻為震主故其辭與彖同二五以中而
知戒懼故有復得无喪象三與上一居內震之極一居外
震之極皆不自安聖人教以震行无咎无咎婚媾有言而
前人解上六欠安則聖意不明矣九四震遂泥聖人第言
未光固無貶詞而前人解亦誤學者參觀而折衷焉毋為
羣言所亂則得也

三三 艮下
艮上

艮止也一陽止于二陰之上升極而止上止下靜止之義
又為山下坤土乃山之質一陽覆于其上輕清者在上重
濁者在下艮之象也序卦震者動也物不可以終動止之
故爻之以艮震為靜極而動天行之氣也艮為動極而靜
坤土之安也合二卦而動靜交相養之功得矣

艮其背不獲其身行其庭不見其人无咎

陽止于陰曰艮後天卦圖艮止東北成終成始人身亦然
陰陽二氣流行存主有常歸于太極之所背者陽氣所循
五宮百骸之主收視返聽止于其所不自見其身亦如天
地之靜極而物俱泰也聖人因艮之在天地者而欲人體
之故直指其象不復先言卦名庭心之舍也艮為門闕重
艮之間故象庭互震故象行洗心退藏于密心君聽事之
庭虛若无人焉則止之至矣其止如是則得
其靜存之要而萬事萬理所由出故无咎

彖曰艮止也時止則止時行則行動靜不失其時其道光明

艮其止止其所也上下敵應不相與也是以不獲其身行其庭不見其人无咎也

易背為止以明背者止之所也上下敵應不相與凡應者陰陽不敵今上下位交皆時敵不相應與也言艮止也非止而不行之為止也止乎時之所當止故謂之止行乎時之所當行行亦謂之止動靜惟時中有主而神明不亂則性體自見光明艮其止止其所當止之所也而以不獲其身不見其人立象者上下交位時敵而不相應與各止其所內不見有己而絕外感之緣外不見人而無物交之累是以不獲其身行其庭不見其人而无咎也

象曰兼山艮君子以思不出其位

此并彼為兼上下皆山故曰兼山謂重複也兩雷兩風兩火兩水兩澤皆有相往來之理惟兩山竝立不相往來止之象也位兼內外而言靜而止于未發之中動而止于天理之則皆不出位曰思者人心以思而靈亦以思而妄惟

內止以清其思之源外止以得其思之正則與天地之動靜相協矣

初六艮其趾无咎利永貞

艮綜震為足初在下趾之象初位卑才弱不敢輕舉妄動艮其趾象事止于初慎于其始故无咎但陰柔恐其不久故戒以利永貞

象曰艮其趾未失正也

理之所當止者曰正即爻辭之貞也動莫先于趾止于動之先未失正理也

六二艮其腓不拯其隨其心不快

腓足肚也在趾之上拯救也隨從也二之所隨者三也六爻以身取象三為心人心之動體則隨之又易例以相近之下位為隨六二柔中得正艮其腓而不輕動然三以剛躁居其上有不當動而動者二既不能拯之又不得不隨

之而動故其心不快
互坎為心病故不快

象曰不拯其隨未退聽也

退謂九三退而就二二下而三上陽性上行躁進不
返安能退聽六二之拯乎互坎又為耳痛故曰未聽

九三艮其限列其夤厲熏心

限界限謂身之中腰也三在上下體間故以為象列峙也
夤夾脊骨也三以一陽居卦中故象心人身脈絡周流故
能屈伸俯仰如意若艮其限而峙列其夤血脈不通水火
不濟則不能艮其背而自得心煩不安危厲至于熏心无
以自主象如是則占可知矣

象曰艮其限危熏心也

人身之限陰陽二氣所流行不當止而止或強制其心或
強馭其氣皆反為害危熏心也歎之也夫人身所以生者

氣血而氣為血主心又氣血之主艮其背者心止其所性
定而百體從令艮其限者止非其所心妄而脈絡不通故
熏心之危就身中言之也而推諸事為象亦可知矣

六四艮其身无咎

人體統言之曰身分言之則腰足而上謂之身人身以安
重為貴六四已入上體性柔位陰止而不動為艮其身象
言身不妄動以禮自防也故无咎

象曰艮其身止諸躬也

躬即身也止諸于躬制乎其外與正本
清源自然而止者有異然固已禔躬矣

六五艮其輔言有序悔亡

艮為黔喙故象輔互震善鳴故象言六五當輔之處以陰
居陽艮其輔而言不妄出出必有其序當乎其節是口雖動

而心自止失
言之悔亡矣

象曰艮其輔以中正也

輔頰舌皆言所由出而輔在中輔至易動者也惟六
五以柔居中得口容止之正道故艮輔而言有序也

上九敦艮吉

居一卦之終在兼山之上剛實篤厚故為敦艮不言所艮
者无所不艮也止于其所久而不遷萬事萬理一以貫之
无不吉也

象曰敦艮之吉以厚終也

厚釋敦意艮成終上又卦終故曰厚終凡事止于至是
難其有終土彌厚而基彌固德愈厚而止愈安故大吉

附解天地之化流行不已然其理氣所主宰至靜而未嘗動

也靜中自生闔闢而動靜形焉無動無靜者天之體有動
有靜者天之用人為萬物之靈以其得天地之全理人生
而靜天之性無始無終者與天同乃既生以後雜于情而
昏于欲窮理盡性以至于命所以返乎天地之本然而主
靜存誠實握其樞艮其背者主靜之極功而存養之要道
也臟腑皆繫于背任督二脈為元氣所周流滯之則病然
特形之所以生耳若夫理之所萃氣之至純止于其所至
靜無為則非血肉之背所可擬傳曰民受天地之中以生
中者背也文王有見于天地成終成始之理而思人身亦

然故曠然有懷突口說良其背十六字五句一氣直下不似他卦先舉卦名次言吉凶以心契于天人合一之功故不覺其詞之直也夫子彖詞亦十分鼓舞動靜不失其時其道光明著乎外者本乎中藏其用者顯其仁也後人言主靜則寂守知覺運動之心言養氣則惑于歧途駁雜之術而良背之實時行時止之意乃不克明先儒解多向外亦無以闡聖言之精奧也夫天地與人同此理氣之元无爲而无不爲至止而未嘗止著乃謂之象形乃謂之器天地之理氣萬古而不窮渾然粹然團結一元者所謂太極

也太極無可名言故曰無極人受天地之中以生卽受太極之全體以爲性所以獨異於物未生以前此理渾然至足孟子所謂性善者也旣生以後氣質拘而七情惑性失其初孔子所謂性相近後天之心非先天之性故必學以復性盡其心者知其性謂全乎性之本體乃盡乎心之分量故存其有覺之心養其虛明之性卽所以事天天地之理氣散著於萬物而實止函於太極太極動而無動靜而無靜聖人盡性之候亦然故止於其所斯萬變當前以無心應之而不踰矩庭者心應事之地在人身爲臚中背

者心退藏之地詩云宥密易亦曰密天地之中道義之門其名不一止於斯地致中致和皆以是而全故艮止者人天合撰之理也連山首艮正由斯義文王八卦艮居東北特取歲序循環成終成始之義而此卦則直以天人合一安止之功言突口而出十分鼓舞孔子傳辭亦十分咏歎自來言艮背者亦多然直以爲背脊搬運家行之背爲任督二氣所流通如天江然非可輕視也但氣之流行必由其所結聚故得太極之所而止之涵養至外乃得時止時行之妙此理關乎天地奧窔雖聖人不敢直言而今異說

愈多至理愈晦是以不得不詳言之耳咸艮皆以人身取象者感通之機莫捷于身心之用而此身動靜實該乎天地萬物之全故特于此示其端也凡人心屬陽體屬陰咸卦三陽居中而九四尤中之中故以四爲心而五爲背上爲口艮惟九三一陽居中故以三爲心而四爲背五爲口咸之九四憧憧往來心以妄感而動艮之九三列夤厲熏心心以妄想而止不得其當動固非靜亦非得其當靜固靜動亦靜也莊子曰惟止能止衆止蓋亦知之而語涉幽元儒者又每避二氏之論將艮背行庭俱說向外來致聖

人之意不明此不可不辨也

三三 艮下 巽上

漸漸進也巽上艮下止于下而巽于上進不遽進漸之義也木在山上以漸而高漸之象也序卦艮者止也物不可以終止故以終止故受之以漸

漸女歸吉利貞

巽女在外進而得位艮男在內止而不躁女歸之象也婦人謂嫁曰歸女之歸也以漸納采問名納吉納徵請期親迎六禮備而後成婚凡人之進也慮其躁而失身必如女歸之有漸則吉貞即漸進之道也守道而漸進然後正己可以正人故利于貞乃所以為漸之吉也

彖曰漸之進也女歸吉也進得位往有功也進以正可以正

邦也其位剛得中也止而巽動不窮也

漸有漸進之義言漸之進以別于晉與升之進也漸進者未必皆吉惟女歸為得漸進之正故吉也云利貞者卦位自二至五陰陽各得正位進而得位往乃有功也其進以漸為得其正進以正則正己可正人所以正邦也所謂位者五以陽剛中正居尊是得天下之大位行天下之中道可以主天下之進而使無不出于正卦德艮止巽順止則靜順則謙既靜且謙自無躁進之失有不動動則通達而不窮也其位二句申進得位二句之義止而巽二句申進以正二句之義

象曰山上有木漸君子以居賢德善俗

地中生木始生之木山上有木已成之木也木之始生也由下而日升于上故曰升木之既成也田小而漸至于大且山本高大木因山而高大其成也以漸故曰漸賢指行謹言德指心性言君子體漸之義以賢德為居賢而

已循循而有序則其賢益彰其德日新善俗亦然涵濡漸染無欲速之心則風移俗易而不自知也居賢德象艮止善俗象巽入

初六鴻漸于干小子厲有言无咎

卦互離坎離為飛鳥居坎水上故象鴻鴻之為物至有時而羣有序于漸之義為切婚禮用雁取不再偶又于女歸之義為切故六爻皆取鴻象也初在坎側故象于艮為少男故象小子近坎險故厲內卦錯兌外卦綜兌兌為口舌故象有言厲危厲以在我言言誘言以在人言初位卑六才弱當漸之時欲進而不能遠進有鴻漸于干象人年少而才弱遇險難進不无危厲人或從而而有言然不躁進躐等義无咎也

象曰小子之厲義无咎也

位卑无應危厲而致謗言似乎有咎然安分自守不躁不惰義得无咎也言義以勉人自守

六二鴻漸于磐飲食衎衎吉

磐大石也艮為石故象磐中爻互坎故象飲食鴻食則呼眾行衎和樂也漸磐則遠于干矣二以中正之德應五中正之君進而安平有鴻漸于磐飲食衎衎之象得漸之正故吉

象曰飲食衎衎不素飽也

素飽即素餐爻以其進安平故象飲食和樂夫子恐人未喻故言二與五中正相應將以行道故和樂非謂素飽也

九三鴻漸于陸夫征不復婦孕不育凶利禦寇

高平曰陸鴻水鳥陸非所安也夫指上九征往也復反也此爻變則下卦成坤女上在卦外不與三應故為夫征不復象坤女含陽為孕此爻一陽在坤之上為孕不得其正終不成育也禦寇者一陽止于其上內蔽二陰上承巽順如禦寇者不輕進而自保也九三過剛不中征而无應又當坎險如鴻漸于陸失其所依在人事為夫征而不復婦

周易互釋卷四

三

孕而不育咎可知矣惟禦寇則利以艮止而剛可以自保也

象曰夫征不復離羣醜也婦孕不育失其道也利用禦寇順相保也

醜類也謂五上二陽爻上三之正應而不相應五非三比離其醜類而進于陸故有夫征不復象陰孕陽必得中為貴今一陽止于陰上非孕育中和之道故不育利用禦寇者剛而艮止巽于上下之三陰以相保也

六四鴻漸于木或得其桷无咎

鴻趾連不能握木故不木棲四與體為木桷椽也乘瓦以蔽屋九五陽覆四陰桷象或者意外審慎之詞六四以陰柔居陽剛之上豈能久安故如鴻漸于木雖高于磐而實非所安是惟審慎而擇所處或得其桷而棲之則无咎蓋九五得位而有功者四比之而得所棲則安也凡履危者審理度勢則免于咎亦然

象曰或得其桷順以巽也

四入與體變又互巽求安之道惟順與巽順禮而卑巽則危者可安也

九五鴻漸于陵婦三歲不孕終莫之勝吉

陵高阜也與女歸而得位故曰婦二陰偶含一陽孕象上卦二陽而一陰雖為婦而不孕三歲言其久互離故曰三終莫之勝者五與二應陰陽正配終合故也九五于全卦為進得位之爻如鴻漸于陵高遠而無所傷然下卦艮止二與之應而不能即合上卦巽為不果陰陽不能即諧有婦三歲不孕象但二五正應終合于人事為進而得位事有阻滯从自和諧吉也

象曰終莫之勝吉得所願也

二五正應相合為得所願而三歲不孕為一時不能如願亦可知矣

上九鴻漸于陸其羽可用為儀吉

陸當作達蓋字誤也達雲路翼為風又為高儀羽毛旌纛之飾也上九漸進而極于至高如守道之君子立身高極而非無用為鴻漸于達其羽可用為儀象占者吉也

象曰其羽可用為儀吉不可亂也

鴻飛有序而極于至高故不可亂進德由漸而盛不罹世網不掩文明亦如之也

附解卦義主于漸進漸進者必以正故利貞而首以女歸吉明之非謂六爻皆有女歸義也先儒不深玩聖意拘泥女歸于三五之言婦者牽強穿鑿舍自然之爻象而他求可謂舍康莊而就荆棘矣干磐陸木陵達以漸而上其進有

序貞道即存乎其間則上九之陸自當從胡安定公作達不必以叶韻為定蓋古韻達儀本非叶也禦寇得桷終莫之勝諸爻前人解亦誤今特正之或疑以五為桷非應爻不知五得位有功以正正邦以陽覆陰卦義取漸進故以得五為安非若他卦專以應與為義且四臣之近君者也然惟非應故曰或得或又謂孔氏云上九之陸即九三之陸來氏亦曰進極退漸于陸其言似有可取不知漸取漸進故五得位而上可為儀非亢龍有悔之義可例且既退矣而猶曰漸耶雖易之為道屢遷變動不拘然無定而實

有定正其所以為屢遷變動之善也豈可拘拘成說而不
求其義理之安耶改上九陸為達字自范諤昌始朱子曰
以韻讀之良是顧炎武謂古讀儀為俄本相叶謂改作達
者非然按之女義達字為是故從朱子

三三 兌下

妹少女之稱不曰歸女而曰歸妹者從乎乾坤言之也震長
男兌少女震主生兌主成後天卦圖乾老而長男用事坤
老而兌女成家此卦長男在外少女在內婦人內夫家以
是為歸其妹也故不曰妹歸而曰歸妹序卦漸者進也進
必有所歸故
受之以歸妹

歸妹征凶无攸利

其間似土坎之類自當於歸妹之象

歸妹謂長男歸其妹非舊說少女從長男之謂也繫
以征凶无攸利者主卦爻卦位卦體言也詳見彖傳

彖曰歸妹天地之大義也天地不交而萬物不興歸妹人之

終始也說以動所歸妹也征凶位不當也无攸利柔乘剛也

先天卦圖乾坤定于午之位坎離列日月之門而後天以
坎離震兌代之者天地無功以日月為功乾退處于西北
政歸長男坤退處于西南權在少女男長則能主器少女
乃能生育此卦長男在外而歸其妹于夫家是震能終父
之事而女克承其母之烈故天地生成之功以成故曰天
地之大義也天地不交而萬物不興又反言以明之人之
終始者震主生物所由始以兌主斂物所由成于人則長男
少婦繼父母而成家也說以動所歸妹者震動在上兌說
在下是妹有于歸之志而長男歸之所歸者震動在上兌說
之比也然而彖言征凶无攸利者自二至五皆不當位以
陰居陽則善媚而躁以陽居陰則情動而溺是爻位不善
也初二剛而三乘之四剛而五乘之柔下制乎剛剛受制

乎柔是卦體之不善也位不當則素男女內外之正柔乘剛則失夫婦倡隨之理所以動則凶而无攸利

象曰澤上有雷歸妹君子以永終知敝

兌正秋也春分雷動秋分雷藏雷薄于澤少女乘權萬物告成之候名曰歸妹以兄嫁妹子續父業人道所以終始也言澤上有雷以別于澤中有雷物至秋而成故曰永終兌毀折故曰敝秋令肅殺物之敝也物之成也出乎震者至此而終殺者乃其生之機始者即其終之漸君子知之存其無始無終之理物敝而人不敝事敝而理不敝所以合造化之撰也

初九歸妹以娣跛能履征吉

娣亦女弟從嫁以適人者也初足兌毀折故象跛初九居下无應當歸妹之時不過娣媵之賤而已然比二而附于五依倚以行如跛者之能履終有所歸故征吉也

象曰歸妹以娣以恆也跛能履吉相承也

恆常相承初承二二承五也有媵有媵者婚禮之常初雖卑下无應而承二以附于五故終得所歸人之位卑而安分順理依人成事類之

九二眇能視利幽人之貞

二互離目兌毀折故眇幽人抱道未顯者也九二陽剛為賢女居中應五而五陰柔非賢夫不能成內助之功故為眇能視象較明者之能視有間矣然剛能自守不可隨之改變故利幽人之貞眾爻言歸而此爻不言者居兌之中乃妹之身是一嫡而非娣也

象曰利幽人之貞未變常也

夫雖不賢女不可以改德九二剛中未變其常故能利幽人之貞凡所遇非人而不改操皆是

六三歸妹以須反歸以娣

須賤妾之稱天文志須女四星賤妾之稱反復也震為反生故象反陰柔不中正又為說主工于容悅為無德之須賤而人莫取也故為不得其歸反而歸于其家從娣乃得所歸也凡女之自媒者皆似之

象曰歸妹以須未當也

未當謂德與位皆不得其當

九四歸妹愆期遲歸有時

震為長男兌之兄也用事于東方久而後歸兌于西故有愆期之象然愆期者數必歸者理則妹非不歸特遲歸有時耳九四以陽居上體而無正應賢女不輕從人而愆期以待所歸之象

象曰愆期之志有待而行也

行嫁也詩曰女子有行互坎故言志有待而行欲得佳偶而不苟行也然則愆期遲歸不足為病可知

六五帝乙歸妹其君之袂不如其娣之袂良月幾望吉

二為坤體之中爻坤納乙五稱帝帝出乎震亦象帝故曰帝乙君女君也五位故稱君袂袖口也所以為容飾幾近也由震趨兌自朔而上弦將近于望故曰幾望卦名歸妹長男歸兌女也此爻柔中居尊女之貴而賢者震男主嫁故曰帝乙歸妹尚德不尚飾故袂不如其娣良如月近于望陰德極盛而非凌陽故吉也言娣之賢而舉其袂如詩咏王姬之車也

象曰帝乙歸妹不如其娣之袂良也其位在中以貴行也

帝乙始正婚姻之禮當時必有歸妹實事故象屢言之非虛擬也位五位以陰居尊而有中德不如其娣之袂故以一也字嘆美之非但複述而已其位在中是其所以賢以貴行而袂不如娣賢可知矣

上六女承筐无實士刲羊无血无攸利

震土也為竹故象筐上偶故虛而无實兌女也為羊互坎為血變離為乾卦故无血男女成家以奉祭祀實筐者女之事實鼎俎者男之事也上六以陰柔居卦終而應三一陰居終則過时无應則无配蓋歸妹之不成者也故有承筐无實卦羊无血之象占者得此无攸利可知矣

象曰上六无實承虛筐也

震有底而中虛本虛筐象陽實陰虛上六无陽將何所承徒虛筐也不及刲羊卦為歸妹而上六乃女子也

附解陽生于子歷三陽而為泰帝出乎震生物之機以遂陰生于午歷三陰而為否說言乎兌成物之功以昭故後天卦圖震東兌西男以長而能主器女以幼而能生生此卦

不曰歸女而曰歸妹主乎長男嫁妹子續父業人道終始相承之大義也前人只言歸女明悖經義故於彖象爻詞詁釋多舛程子曰易有男女配合之卦四咸恆漸歸妹也然咸言乎感恆言乎从序卦雖以夫婦為言六爻則專主感與从立象非但為夫婦言也若夫漸之彖言女歸亦祇借以明漸進之善而爻義固不專言女歸惟此卦專主女嫁言然不曰妹歸而曰歸妹以女不能自嫁必由父母而父母或不盡了婚嫁則責在長男故名歸妹以男在外而承父女在內而承母乃人之終始天地之大義也顧女無

不嫁而不以禮合則亂故六爻詳晰言之初九媵也九二賢婦也六三妾御也九四待字者也惟六五柔中居尊為女之貴而賢者故為歸妹之主上六則怨曠者也夫婚姻之禮正而後夫婦之道成故地道雖無成而聖人特立此婚嫁之一卦以其為人道之重也而前人以少女說長男為解不合歸妹之稱其意蓋泥于彖云征凶无攸利也然彖以爻位不當言非謂歸妹之非故夫子特明其為天地之終始人之大義而又曰說以動所歸妹也言所歸者妹本無不美耳而何尚誤解耶至娣媵之說前人尤非按左

傳凡諸侯嫁女同姓媵公羊亦曰諸侯取九女二國媵之所從皆名媵而孔疏云媵妾也鄭康成士昏禮註古者女嫁必姪娣從于是人概稱妾媵然娣從姊姪從姑乃同姓之疏遠者原非親支以之給事左右情親誼切而不專恃乎婦寺之流閨門可無弊竇而媵外有妾妾外有御非遂以娣為妾尤非以姪為娣也春秋禮廢乃有懷羸黷倫之事愚于詩經小星章詳辨之茲不贅

三三離下
震上

豐大也震上離下雷電交作豐大之象震動離明以明而動所以致豐之道也序卦得其所歸者必大故受之以豐

豐亨王假之勿憂宜日中

假格同至也離為王又為日二得中故曰日中盛大之時
百嘉所聚故豐未有不亨者明威並行世運昌隆之象是
惟王者有明德而於變時雍乃能至此豐之時可喜而亦
可憂為豐之難久也然有所以保豐勿徒憂之其道維何
人之心猶天之日也日中明乃益盛保豐者宜顧
諷緝熙常使心如日中普照四方則豐可久豐矣

彖曰豐大也明以動故豐王假之尚大也勿憂宜日中宜照

天下也日中則昃月盈則食天地盈虛與時消息而况于人

乎况于鬼神乎

大狹小之反明以動者本明以動言非明不可致大也尚
大者惟王者治世理物所尚者大餘不足以當之也宜照
天下者常如日中以照臨天下則豐不在一人而在天下
不然則私而昏不足以為豐也日中以下推論日中之難

保而宜日中者之所以自處可知矣中必昃盈必食即日
月而可知天地之理天地盈虛與時消息四時遞嬗此盛
彼衰也天地且有盈虛而况於人稟氣化以生鬼神本造
化之功能其盈與虛有必然者非有理以貞之則盛者必
速衰而衰者不復盛故宜常如日中則盈虛之氣數不能
奪人心之正理而豐可常保矣離日互兌西故言昃伏坎
月見兌毀
故言食

象曰雷電皆至豐君子以折獄致刑

陰陽相薄為雷其光為電然二者亦有不並行時皆至則
威燄盛大為豐之象折獄致刑者深明其情而不服則威
以決之朱子曰噬嗑明在上是明得事理先立法在此未
有犯威者留待異時之用豐威在上明在下是用法時須
明見下情方得不然威動于
上必有失也故曰折獄致刑

初九遇其配主雖旬无咎往有尚

初應四四震主也初九雖非離主以明之初應動之初同
德相配故謂四為配主旬十日數之盈也當豐之初明未
極盛遇動而相資以行雖盈滿之時可以无咎况未盈
滿乎故往則有功因彖宜日中句故爻辭皆以日言

象曰雖旬无咎過旬災也

旬无咎爻喜其初豐過旬
災傳戒其過豐義相足也

六二豐其蔀日中見斗往得疑疾有孚發若吉

互與柔木應震蕃鮮故象蔀蔀草名斗昏見者也發感發
若順也豐以明而動成而自恃其明則反昏暗六二為離
主而陰柔自用如蔀草盈前不能見遠日中而見斗明者
忽闇以此往應六五必見疑疾惟有孚感發于五而順以
應動乃吉也

象曰有孚發若信以發志也

以誠信感發五之志不恃
其明則相孚而无疑疾也

九三豐其沛日中見沫折其右肱无咎

沫音末

沛澤也沫水沫小雨不成水者互兌澤沛象伏坎水故象
沫變互艮為手肱象互兌屬右毀折故折九三處明之極
本有用者也而過用其明應上六之柔暗如沛澤瀰漫心
目眩惑日中見沫折其右肱而不便于用占者得之僅可
无咎以陽剛
尚足自守也

象曰豐其沛不可大事也折其右肱終不可用也

明與動相資而後成大事豐其沛則陰蔽之象何可大事
明動相應最便于用者右肱折則廢矣故終不可用爻以
无咎勗人自守其明象以終
不可用戒人恃明義相足也

九四豐其蔀日中見斗遇其夷主吉

夷等夷謂初九也初居離明之初四居震動之初陽剛同德故曰夷主二應五陰而互于與木之下四比五陰而互于與木之上四震體為蕃草離日在其下故豐日中見斗之象同初與四皆言主者自初適四則以四為主自四適初則以初為主明與動互相資也九四當豐之時比于昏暗而健動故亦有豐其蔀日中見斗之象然所以闇者以動而比于五也若下與初應則動者得明者以相資遇其夷主可吉也

象曰豐其蔀位不當也日中見斗幽不明也遇其夷主吉行也

以陽居陰為不當幽不明者二之日中見斗明在下而幽在上二之身猶明也若四身原是蔀位則幽而不明矣行震性動動而遇乎初故吉也凡處幽暗之中不可以不求動于明也

六五來章有慶譽吉

章明也下卦離明為章來對二之往而言在二為往自五視之則為來也六五虛中不恃己以動而能資人之明以自輔明者皆來合人之明以為明則民被其慶而君得其譽吉也

象曰六五之吉有慶也

言六五之吉者以其虛中應二明動相資而有慶也譽由于慶言慶而譽該其中

上六豐其屋蔀其家闕其戶闕其无人三歲不覲凶

離為宮震為木互與為高故象豐屋震蕃鮮互與草木內外障蔽故象蔀家離數三又為目故象闕與三歲覲也上六以陰柔居豐之極處動之終往而不返闇而不明豐其屋以自炫而人莫之與適以自蔀其家勢必敗亡故闕其戶闕其无人屆三歲而所謂屋與戶亦不見矣凶之至也

象曰豐其屋天際翔也闕其戶闕其无人自藏也

周易傳解卷四
上天位故象天際豐其屋盛滿而不知止如翔于天際侈
心甚矣此中已該部其家義故不釋自藏言自爲障蔽至
于銷亡也汪容川曰楊子雲解嘲炎炎者滅隆隆者絕觀
雷觀火爲盈爲實天收其聲地藏其熱數句全竊取此卦
之義是也

附解天地萬物皆貴其豐而所以豐者尤貴君子憂勤于未
豐之時而敬慎于既豐之際非欲長保其豐之事欲長存
乎豐之理耳且世人所貴乎豐者富貴福澤而已君子則
豐其德以承天故非薄榮盛而不屑亦能歷榮枯而自全
雷電萬古常存者也而其交至也則有時修德獲報萬古
之定理也而其豐亦有盡夫子以日中則昃月盈則虛戒

人明乎豐之事有限豐之理無限得乎豐之理則豐之事
亦旋至而立應明以動故豐言所以致豐之道也與時消
息則所以保豐之道古今之天理未嘗一日亡人心之天
理卽可以與天地无極勿憂宜日中所謂與天地合德日
月合明者乎萬物之性情不齊以一人之性情正之而豐
者可大可久折獄致刑此其義也六爻取明動相資者爲
吉恃明妄動者爲凶非如他卦以陰陽相應爲善初四皆
陽初日遇其配主四日遇其夷主二五皆陰二日有孚發
若吉五日來章有慶譽三與上陰陽應矣而三不免于折

肱上則甚凶熊良輔曰當豐大時以同德相輔爲善不取
正應是也沛王氏作旆以爲幡幔沫爲小星諸儒從之然
斗中無沫星沛作旆亦強惟來瞿塘仍本文解爲得蓋明
者以不自用爲明集人之善以爲己善明乃益大火之爲體
外明而內暗以其中含陰質也人心陰柔自用則明者轉
暗所謂人心甚而道心微也六二之豐蒞日中見斗以此
九三居離之極而剛明太過蔽闇甚而陰液轉生所謂火
反生水所以豐其沛而日中見沫木能生火以其液也離
中一陰是爲木液善則爲陽否則爲陰人心道心之分由

此沛也沫也由茲取象而凡自用其明轉致眩惑者皆此
故也前人謂此卦與明夷相似然明夷乃明者爲人所夷
此則處豐以明必資人以爲明自用則暗義迥不侔也

三三艮下
離上

旅羈旅也爲卦山內火外內爲主外爲客火過而不畱旅
人象山止而不遷旅舍象序卦豐大也窮大者必失其居
故受之
以旅

旅小亨旅貞吉

陽大陰小本卦二五皆陰中故言小也旅人親寡故不可
以自大小其心以自斂卑其身以自防則亨故曰小亨也
旅貞吉者謂得乎旅之正道而吉也夫旅非得已
而貞無處不在聖人豈能外是以爲亨且吉哉

彖曰旅小亨柔得中乎外而順乎剛止而麗乎明是以小亨旅貞吉也旅之時義大矣哉

言旅之所以為小亨者六五柔得其中居于外卦而順乎上下之剛爻柔得中則不取辱順乎剛則不賈禍以艮止而附麗乎離明止則无妄動之失明則有燭幾之明內不失己外不失人以是為小心以處旅而得其亨是以小亨旅貞吉也旅之時最難處旅之義最難盡隨時而得其宜旅之時義大矣哉恐人誤解彖之小亨為小有亨通故特重言小亨而以大矣哉贊之

象曰山上有火旅君子以明慎用刑而不留獄

山非宿火之地火在山上野燒延緣猶旅寓耳故為旅離為明艮為慎明以察其情艮以慎其法不使留滯于獄亦若旅之暫寓而不久居焉皋陶曰惟明克允故易凡言刑獄之事无不取諸離動而明明罰勅法明以動折獄致刑

明以止无敢折獄止而明故明慎用刑

初六旅瑣瑣斯其所取災

艮為小石初陰亦小故象瑣瑣應離火故象災瑣瑣細屑猥鄙意斯此也初以陰居下象為羈旅之中瑣瑣較量毫末欲以免災而不知斯其所以取災也戒之也

象曰旅瑣瑣志窮災也

初陰小止于卑細無明遠之志故窮迫淺狹而取災

六二旅即次懷其資得童僕貞

即就次旅舍也艮為門為廬舍二在艮止之中故象即次互與為近利市三倍故象懷資艮少男故為童初承二其僕也柔而能止故象貞六二柔得其中止得其正有宿止之地有資用之饒有忠順之童僕三者皆得旅道備矣

象曰得童僕貞終无尤也

終外也羈旅之所賴者童僕得童僕貞則即次懷資歷外終无意外之患

九三旅焚其次喪其童僕貞厲

貞字連上句讀

艮為廬舍上接離火而互巽風故次焚遠初變坤不成艮男故童僕喪九三過剛不中與二相反故剛不順上上不相與而焚其次剛以暴下下離心而喪其童僕之貞可危厲也

象曰旅焚其次亦以傷矣以旅與下其義喪也

以已通以旅與下以路人待童僕旅之所依者童僕焚次亦已傷矣而以旅與下視如路人童僕安能貞哉其喪也義當然也蓋喪童僕非無童僕喪其貞則雖有若無矣

九四旅于處得其資斧我心不快

處暫居之所在艮廬外象與即次異也離為戈兵又中爻上兌金下巽木木貫于金斧象離錯坎為加憂不快象我猶己也九四以陽居陰剛而能柔為旅于可處之地又得資以自利得斧以自防不至失居者也然无應與不能大展其志返之己心殊不快也

象曰旅于處未得位也得其資斧心未快也

變互震行離火燥動在艮廬外故不得位旅以得同心為快得其資斧防患之心不如安居之為快也

六五射雉一矢亡終以譽命

射者男子之事雉士相見之贊射雉則有能一矢亡一矢而獲之譽令聞命錫命離為雉錯坎矢故象射雉變乾乾一數故象一矢卦互兌故象譽互巽故象命六五有柔順文明之德而得其中當羈旅之時才足自見不患其不遇合故為射雉一矢而亡之有能如此雖在羈旅終以此得譽命也

象曰終以譽命上逮也

上君上逮及也此爻不以君位言以人君無旅也而亦主乎士大夫之載贊而獲名位者當羈旅時才美克昭故令聞及于君上而有譽命也

上九鳥焚其巢旅人先笑後號咷喪牛于易凶

離為鳥為木科上稿變震亦為木而上位極高在巽木上故象巢離為火互巽風鳥居木上而遇火鼓以巽風焚巢象笑與號咷中爻兌口之象離為牛剛燥失其中順故喪牛易以易心處之也上九居離之極處旅之窮有鳥焚其巢无所歸依之象而剛燥自用不知自返其先則燥妄自喜喜于高上其後則窮而无歸號咷怨憤旅人如此无以棲身惟知怨尤並其資斧亦必失之如喪牛于易忽略而不知檢也凶孰甚焉

象曰以旅在上其義焚也喪牛于易終莫之聞也

旅人貴乎卑順以旅在上是自高之人孰能容之巢義有焚之象也牛本已有而喪于易疎忽甚矣而終莫之聞蓋至于窮極而不知自返也凶之故可知矣

附解羈旅亦人所常有也故聖人特著其象而戒以小亨貞吉卦體內止則有主而不搖外明則洞察而不惑旅之善道莫逾于此矣故彖傳即就此大其時義而不推論其他明慎用刑則又因羈旅而念及羈囚聖人之仁在旅義為旁及矣六爻皆教人旅之道初六之瑣瑣失于卑鄙九四之不快未能如心九三傲上虐下上九疎忽上人其弊皆生于過剛六二以中順之故安其寓得其資信于童僕可

謂善矣然猶未光顯惟六五才足自衛道足遇合當羈旅之時終得譽命是士大夫出疆載費知遇他鄉旅至此乃爲快心適意也夫人非有志四方何必羈旅然欲行其志或失其道則不特無遇且有凶災其道維何柔順中正而已後世朝秦暮楚之士既猥瑣以求容恃才好上之流又落拓而無與合觀諸爻其象固已盡之孔孟栖皇而不失己夷呂蹈海而足全身聖人之處旅不昭然其可思乎喪其童僕貞五字爲句我心不快謂僅得資斧不滿其心不必就應與說射雉一矢亡諸說紛紛不知射者男子之事

古人射以觀德賈大夫娶妻美三年不言不笑御以如皋射雉獲之其妻始笑而言古人出疆必載贄雉者士之贄射雉一矢而得言其才之美以該乎凡德行也故能動他國之主知終有譽命舊解滯矣烏焚其巢先著其位危之象旅人以下又言其剛躁疎忽不知返己象來氏等必牽合九三以三爲人位解旅人非也

三三

巽上

巽入也一陰伏于二陽之下能巽順乎陽故名巽巽爲風風于物无不入巽之義也序卦旅而无所容故受之以巽巽小亨利有攸往利見大人

陰伏陽下曰巽小亨者巽陰又卑巽也五月陰生天道之以小而亨沈潛卑巽人心之以小而亨也巽順則無險阻故利有攸往陰必資陽剛以濟其美二五皆人位中正互離本卦之大人也故利見大人

象曰重巽以申命剛巽乎中正而志行柔皆順乎剛是以小

亨利有攸往利見大人

重巽上下皆巽也申丁寧重復也巽象在天為風鼓舞萬物而長養之在人君為命令鼓舞萬民而變化之陽性本剛也而居巽卦則剛而能柔又二五得中正之位志行申命濟民之志得行也柔皆順乎剛剛中正得位而二陰皆順之無有違逆是以小亨而利有攸往利見大人也初四二陰為成卦之主而聖人義取陽能巽下去其過剛陰能巽上得主以行蓋仍剛柔交濟之義而且見巽非徒順之謂乃節制浹洽之謂也

象曰隨風巽君子以申命行事

隨相繼也重巽故象風之相繼而行申命者告誡不已行事者行其所命之事亦相續而不懈蓋命不徒申必貴實行之而不倦也

初六進退利武人之貞

巽為進退變乾純剛故象武人申命行事務在必行初六陰柔居巽下過于卑巽有進退不決之象利在用武人之貞以矯其懦則正固足以幹事矣

象曰進退志疑也利武人之貞志治也

疑則反失其貞武夫兼人故言志治以明特取其剛決之意蓋靖亂為治不治由于多疑也

九二巽在牀下用史巫紛若吉无咎

巽為木奇木上橫偶木下峙牀象也互兌為巫為口舌故象史巫為毀為附故象紛若史善占巫善交神紛者續紛

雜亂之貌若語助詞九二以陽居陰剛而得中故能用巽
五在上而二巽之在牀下也初在下而二亦巽之又在此
下也史巫能以人意通之神神意通之人二當申命行事
之時能巽以達上下之情不憚煩勞如用史巫紛若无非
欲通神人之意非諂屈也
故于義吉而于事无咎

象曰紛若之吉得中也

紛若則疑于雜亂而曰吉者以剛而得中是有
斷制之才而曲達上下之情者非煩瑣比也

九三頻巽吝

頻數也三居兩巽之間一巽方盡一巽又來故象頻九三
過剛不中居下之上非能巽者強為巽而亦不能从故頻
失頻巽作輟無
常于事吝也

象曰頻巽之吝志窮也

巽以柔而善入過剛則雖有巽
之志而不得巽故曰志窮也

六四悔亡田獲三品

互離為網罟為戈兵田象也巽為近利市三倍故象多獲
三品上中下三殺也內卦三爻分上中下又初巽為雞二
互兌為羊四互離為雉故象三品也六四重陰宜乎有悔
然柔正能巽與初同德而順乎二三之剛以上巽五居大
臣之位是能巽與初同德而順乎二三之剛以上巽五居大
悔亡而且大獲其功如田獲三品也

象曰田獲三品有功也

巽于上下如田之獲三品
而遍及上下成巽之功也

九五貞吉悔亡无不利无初有終先庚三日後庚三日吉

九五以剛居尊宜有悔矣而得其中正則非徒恃剛而能
巽者故貞吉而悔亡无不利者剛得中正而居尊能盡巽

道如風之无所不入也與陰之始陰主成故无初而有終
先庚後庚以伏羲圖言也先天卦圖巽居西南以風起
于西南故也巽為一陰始生于時為五月至八月而庚金
肅殺司令先庚三日是天風姤為與始生之月也由八月
而至十一月後庚三日地雷復與始消之月先庚三日巽
之初後庚三日與之終承上无初有終之義而教人審乎
與之用也九五中正得與之道者謀諸其初當進而進與
固无所不入審諸其終當退而退與亦无所不成其象如
也此

象曰九五之吉位正中也

以剛居尊宜不合與體而九五吉者其位正中則剛而能
巽非自用者比也正中二字之內便有善始善終意在故
不復釋先
庚後庚義

上九巽在牀下喪其資斧貞凶

四在上卦巽牀之下與利故象資斧兌金與木貫于兌金
故象斧上居巽極過于巽而不能自立下巽于四故亦有
巽在牀下象然二之巽牀下達上下之情也上之巽牀下
曲徇人之意也不善用柔並失其剛故喪其資而不能行
喪其斧而不能斷雖
所巽者正亦凶也

象曰巽在牀下上窮也喪其資斧正乎凶也

乎字句

窮上則必返下故巽在牀下也以徇人之故至喪其資斧
得毋以為正乎無以自養自衛其凶必也蓋設為問答以
之決

附解巽為風風鼓萬物所以節宣陰陽之氣而無微不入也
君子體之為德則曲達乎人己之情而濟以柔剛適得其
平故蔡清謂巽非一順字可了者是也子曰巽德之制巽

以行權則所謂入者兼陰入乎陽陽入乎陰之義非一端而已傳言剛巽乎中正而志行明乎剛不巽中正則志不行是巽乎陰者所以制其剛也柔皆順乎剛是以利有攸往利見大人明乎柔不巽剛則不利有攸往是巽乎陽者所以制其柔也德之制也以此即行權之道亦該于此象以申命行事言之明乎王者宣化廣德不恃威權為巽之大者也至六爻則大抵以剛柔相濟為得巽之道初戒以剛制柔二美其柔制剛六四之悔亡有功柔得其正也九五之貞吉悔亡剛得其中也三過剛而不能久巽上過巽

而不免自窮皆不得乎德之制故然則彖云小亨非小事亨也小心巽理故利有攸往利見大人而先儒之失可知矣

三三兌下兌上

兌說也說卦曰說萬物者莫說乎澤澤潤生萬物物無不說又兌為口人以情相說見之乎口一陰見于二陽之上陰陽相說情見乎外也序卦巽者入也入而後說之故受之以兌

兌亨利貞

萬物相說則和暢故有亨道焉但以情相說則易流故利在于貞出于義理之公本乎性情之正然後亨可大而可也

象曰兌說也剛中而柔外說以利貞是以順乎天而應乎人說以先民民忘其勞說以犯難民忘其死說之大民勸矣哉

卦體二五以剛居中有中心誠實之象三上以柔居外有接物和柔之象人心正理即天之理也內中正而外和說則揆之天理而順即之人心而安彖言利貞蓋謂說以利貞是以順乎天而應乎人也即如勞苦患難皆人情所不說者然苟本說道之正以之先民有以說其心于平時則民忘其勞本說服以犯難民忘其死說道之大民其自勸矣哉此兌之所以亨而亨之必利于貞也

象曰麗澤兌君子以朋友講習

上下皆兌兩澤相附麗有交相滋益之象君子以同道之朋同志之友相與講習習事則彼此皆有滋益也夫兌為口舌君子所慎惟講習則說而無傷蓋樂而不流也兩口相向有講象兩澤相從有習象

初九和兌吉

說而中節曰和初陽在下為有剛德而卑退接人之象凡其所說皆當乎天理合乎人情說得其正者也故吉

象曰和兌之吉行未疑也

陽牽于陰則多疑初陽剛而不比于陰故能自行其天理之正所說皆當而吉

九二孚兌吉悔亡

二比于陰則宜有悔矣然以剛中之德孚誠自矢不假言說而人自說之故所行吉而悔亡

象曰孚兌之吉信志也

信志自信而人亦信故以誠相孚而說吉也

六三來兌凶

來者自外而來也三居內外適當兌口陰柔不正為說之主又應上六之陰柔凡外物之可說者皆感之而來我開其隙物遂乘之而入非物之來實己有以

象曰來兌之凶位不當也

以柔居剛而不中正在上下二兌之間承以陰柔故位不當

九四商兌未甯介疾有喜

商度也甯安甯兩間謂之介疾謂六三四介居上下兩卦之間上承九五之中正而六三之陰邪即與相比如疾病雖然九四陽剛能商酌可否未敢安甯雖介于疾不足為害疾去而有喜也

象曰九四之喜有慶也

與君相說得行其陽剛之道而有福慶

九五孚于剝有厲

剝謂上六陰能剝陽故曰剝九五陽剛中正有兼容之量以至誠待人雖剝陽之一陰亦孚而信之然包容小人稍不警察則必為其所惑故有厲有厲者事固可危而心亦能危之也惟剛中正乃能危之如舜之聖猶畏巧言令色所謂其危乃光也

象曰孚于剝位正當也

人君不可不含垢納汙故剝我當厲然位正當則所以孚與厲皆在其中矣

上六引兌

三上二陰皆可說而人說之者也三在內卦是說心在內招物而使入故曰來上在外卦是可說在外誘心而使出故曰引不言占者引之者在上六而從不從在己若能不從雖引無益也故不責引者所以專責受引者耳

象曰上六引兌未光也

居說之極宜乎說之當矣而六陰柔引人說者實多不當于理故曰未光不深斥之而第云未光者其引兌之心未必不善特所以引之者未光明則為所引者當察也凡可喜可樂之事當與酣勢隆時有以可說進者雖非必盡小入然未光即是此輩最當警悟

附解兌于時為秋成物之候萬物之所說也于象為澤潤養發榮于人為口言以通情皆說之義故聖人直以說字蔽之顧說之亨也以貞天地之生物也固欲其成兌金肅殺人以為天之刑威不知生氣含于中而收藏草木零落特其葉然耳若枝幹生氣固堅凝內葆故曰萬物之所說人

藏其心不可測度而見于言者曲將其纏緜說已說人皆在乎此王者宣布德意民歡樂之聖賢講習道義人親炙之君師教化說道可大可从故彖象以之立義若夫六爻則以陽剛為說之正陰柔為說之非初二四五所以吉三上所以凶也然二五剛中皆言孚而曰悔亡有厲之不同者二位居下有孚在中雖比于三而已志可信三不得而妄說之五位居尊密比上六上為說之極若非有厲則即可得而蠱惑之象曰信志位正當明乎在下之自信者志在上之可危者位也來兌之凶已失其正而物入之所謂

象曰兌說也剛中而柔外說以利貞是以順乎天而應乎人說以先民民忘其勞說以犯難民忘其死說之大民勸矣哉

卦體二五以剛居中有中心誠實之象三上以柔居外有接物之象人心正理即天之理也內中正而外和說則揆之天理而順即之人心而安象言利貞蓋謂說以利貞是以順乎天而應乎人也即如勞苦患難皆人情所不利說者然苟本說道之正以之先民有以說其心于平時則民忘其勞本說服以犯難民忘其死說道之大民其自勸矣哉此兌之所以亨而亨之必利于貞也

象曰麗澤兌君子以朋友講習

上下皆兌兩澤相附麗有交相滋益之象君子以同道之朋同志之友相與講習事則彼此皆有滋益也夫兌為口舌君子所慎惟講習則說而無傷蓋樂而不流也兩口相向有講象兩澤相從有習象

初九和兌吉

說而中節曰和初陽在下為有剛德而卑退接人之象凡其所說皆當乎天理合乎人情說得其正者也故吉

象曰和兌之吉行未疑也

陽牽于陰則多疑初陽剛而不比于陰故能自行其天理之正所說皆當而吉

九二孚兌吉悔亡

二比于陰則宜有悔矣然以剛中之德孚誠自矢不假言說而人自說之故所行吉而悔亡

象曰孚兌之吉信志也

信志自信而人亦信故以誠相孚而說吉也

六三來兌凶

來者自外而來也三居內外適當兌口陰柔不正為說之主又應上六之陰柔凡外物之可說者皆感之而來我開其隙物遂乘之而入非物之來實己有以

象曰來兌之凶位不當也

以柔居剛而不中正在上下二兌之間承以陰柔故位不當

九四商兌未甯介疾有喜

商度也甯安甯兩間謂之介疾謂六三四介居上下兩卦之間上承九五之中正而六三之陰邪即與相比如疾病然然九四陽剛能商酌可否未敢安甯雖介于疾不足為害疾去而有喜也

象曰九四之喜有慶也

與君相說得行其陽剛之道而有福慶

九五孚于剝有厲

剝謂上六陰能剝陽故曰剝九五陽剛中正有兼容之量以至誠待人雖剝陽之一陰亦孚而信之然包容小人稍不警察則必為其所惑故有厲有厲者事固可危而心亦能危之也惟剛中正乃能危之如舜之聖猶畏巧言令色所謂其危乃光也

象曰孚于剝位正當也

人君不可不洽納汙故剝我當厲然位正當則所以孚與厲皆在其中矣

上六引兌

三上二陰皆可說而人說之者也三在內卦是說心在內招物而使入故曰來上在外卦是可說在外誘心而使出故曰引不言占者引之者在上六而從不從在己若能不從雖引無益也故不責引者所以專責受引者耳

象曰上六引兌未光也

居說之極宜乎說之當矣而六陰柔引人說者實多不當于理故曰未光不深斥之而第云未光者其引兌之心未必不善特所以引之者未光明則為所引者當察也凡可喜可樂之事當與酣勢隆時有以可說進者雖非必盡小入然未光即是此輩最當警悟

附解兌于時為秋成物之候萬物之所說也于象為澤潤養發榮于人為口言以通情皆說之義故聖人直以說字蔽之顧說之亨也以貞天地之生物也固欲其成兌金肅殺人以為天之刑威不知生氣含于中而收藏草木零落特其葉然耳若枝幹生氣固堅凝內葆故曰萬物之所說人

藏其心不可測度而見于言者曲將其纏緜說已說人皆在乎此王者宣布德意民歡樂之聖賢講習道義人親炙之君師教化說道可大可从故彖象以之立義若夫六爻則以陽剛為說之正陰柔為說之非初二四五所以吉三上所以凶也然二五剛中皆言孚而曰悔亡有厲之不同者二位居下有孚在中雖比于三而已志可信三不得而妄說之五位居尊密比上六上為說之極若非有厲則即可得而蠱惑之象曰信志位正當明乎在下之自信者志在上之可危者位也來兌之凶已失其正而物入之所謂

喪其本心者也引兌之不言凶引在人而從違在己所謂猶可自主者也聖人不禁人以說而特禁人以說之非正立爻取象可謂周密無遺矣學者能毋玩之

三三坎下

與上
渙散釋之意風行水上冰泮瀾分渙散之象然有離散解散二意非專以不美者言序卦兌者說也說而後散之故受之以渙

渙亨王假有廟利涉大川利貞

虞翻曰乾為王是也互艮為門闕坎為宮又為隱伏故象廟木在水上故象涉大川假與格同感通也言渙有可亨之道但須至誠感孚勿避艱險如王者感格于廟以精神固結神明則幽明且可相通涉大川者冒風濤而濟渡其

事雖險其功終就占者如之可以利矣然必其事出于正誠外不渝乃可故曰利貞

彖曰渙亨剛來而不窮柔得位乎外而上同王假有廟王乃在中也利涉大川乘木有功也

下卦九二一陽為坎之主自乾中爻而來故曰剛來不窮水流通而無盡也上卦六四一陰為巽之主自坤初爻而來以陰居陰巽順于五故曰得位而上同此文王所以言渙可亨也五本君王九五陽剛居尊為巽中爻象王者卑巽以交于神明王乃在中謂王者權尊勢重惟感格于廟乃至誠在中不生他想凡至誠以聚渙者皆當然也乘木有功木在水上舟楫之利履險乘危實可以無所不通凡聚渙而挾持有具皆此象也

象曰風行水上渙先王以亨于帝立廟

風行水上渙者其勢不渙者其情也先王以之享帝而天人之氣可通立廟而祖孫父子之精神以聚皆于形渙之

中示人以不渙之道蓋人與天本無二理先人與己本無二情也

初六用拯馬壯吉

馬謂九二坎為馬為美脊故象壯馬初六陰柔位卑本無濟渙之才然在渙之始拯之既易為力而九二陽剛中正可以濟渙初六與之親比順以從五如人行險托于壯馬速達而已不勞占者得之以拯渙如此則吉也初位為民民從賢臣効忠於君象之

象曰初六之吉順也

六四巽之主爻初與之應故言順順者陰之性能順承于九二故吉也

九二渙奔其机悔亡

坎為亟心互震為足有奔象奔疾走前進也机几同身之所據以為安也九五巽木為二之君奔而就之急于得君

似乎有悔然當渙之時雖有賢才非得君無以濟渙故悔亡蓋九二有剛中出險之才能審時度勢就賢君以行道故為奔就所安之象而悔亡也

象曰渙奔其机得願也

願濟渙之願聖賢雖不枉道干進而救時情殷得主而事使其君為堯舜之君使其民為堯舜之民固所願也孔孟栖皇奔而未得其机二老歸周則奔而得其机者也

六三渙其躬无悔

渙其躬散釋其己身之私也以陰居陽宜乎有悔然當渙散之時三獨有應且居坎而在險外近與巽風相接物象則風水相遭最為親切人事則密邇公明之大臣但能渙其身之私見而舍己從人可无悔也

象曰渙其躬志在外也

外外卦水遇風而渙三近接外卦又與上應志在舍己從人遇風渙然冰釋蓋有濟渙之志而能下人者也外對內言躬為內天下為外

六四渙其羣元吉渙有正匪夷所思

居陰得正下无私應是大臣秉大公之道渙天下朋黨之見而以理相與者以此巽事剛明之君吉孰大焉下二句承上而贊美之耶聚也夷平常也不執一見不私一人人徒見為渙羣矣不知渙天下之私見乃聚天下之公理渙中有聚非常人之思所能及也耶本訓聚不曰聚而曰耶者就卦立象風行水上水渙而耶見矣坤為朋故象羣下卦坤變為坎一陰進而居四離其羣侶有渙羣象以理言則巽五而不私其下也互艮為山邱象

象曰渙其羣元吉光大也

凡樹私黨者皆暗昧狹小者也无私而巽于理以此接下以此事上光明正大故象以渙有正匪夷所思贊之也

九五渙汗其大號句渙句王居无咎

坎水與風散之汗象巽命為號五居尊故為大號人身風鬱于內則疾而無汗風散于外則汗而疾愈天下猶一身也王者布德行惠誕告四方宣天下之幽鬱而使之霑濡如汗由心而出渙于四體則渙者大號而不渙者天下之人心也故當渙時占得此爻惟王者居中正位為民之則可无咎也

象曰王居无咎正位也

正位權統于尊德稱其位故渙號如汗而无咎

上九渙其血去句逃句出句无咎

坎為血卦上應六三巽風散之故象渙其血去對來言逃遠也對近言出對入言上當渙時而居高遠險三與之應能渙其血而出之是不惟自免于難亦能脫人之難者占者得之來者當去近者當逃入者當出總以遠害為主則

无咎也蓋陽剛處渙之外故象占如此

象曰渙其血遠害也

受害故血渙其血則遠于害而去
逃出三字之義可明矣故不復釋

附解渙散也兼美惡二義彖言假廟涉川爻言用拯馬壯以離散意言欲人救渙其餘二三四五上諸爻則皆以解散意言也序卦說而後散之亦是此意夫人情之渙也無以一之者也一之者非權與勢私與黨所能必以天下之公理人心之至誠得乎其至中至正之道而後可王假有廟誠存于中而幽明格利涉大川挾持有具而險難平申以

利貞義無遺矣周公猶恐人之不知所用而各爻錯舉其象大抵以剛正為濟渙之本順理為濟渙之才故初之吉為其順二二之悔亡為其順五也三志外不私其身四渙羣不徇乎人五則濟渙之主以天下為一身恩霑四海正位居中二之所以恃為机而奔就上九超然遠害亦有德之人合觀諸爻則濟渙與渙其私者可概推矣前人于彖象詞義不盡融通故解多混于萃解二卦今悉正之至渙奔其机有指初言者蓋泥于机也不知下卦坎險當渙故九二陽剛有出險之才與五正應五居尊為風行水上之

主二故奔而就之于人事為賢臣擇主而事故悔亡也机
特喻憑依為安之意非謂俯就乎初且奔之義乃疾走前
進非下就也渙躬渙有邛匪夷所思即申元吉之義而來
瞿塘以有為其解即作土誤矣渙汗其大號言號令由中
而出即乎人心之安而浹于四海天下雖大止如一身著
一汗字確有至理而下文重言一渙字申之曰王居无咎
義皆寓于此一汗字中前人作渙王居解意亦淺也去逃
出三字各自為句本無難解改逃為惕或又以為去遠方
而還均失之

三三 兌下 坎上

水流行泛溢者在澤則為所限澤以容水為名水亦賴
澤以瀦而限之不得逞故為節凡物之相資而有限制皆
此象也序卦渙者離也物
不可以終離故受之以節

節亨苦節不可貞

水為澤制節其太過凡事制其過以止于中則天理之自
然人情之所便也故亨若制之太過而不當乎天理人情
則為苦節自節而苦拂其性而不可常節人而苦逆其情
而不可通故不可以為貞也坎伏離故曰苦苦與兌說反
坎變為離則澤涸
水乾味焦苦也

彖曰節亨剛柔分而剛得中苦節不可貞其道窮也說以行
險當位以節中正以通天地節而四時成節以制度不傷財

不害民

剛柔分坎剛兌柔又陰陽各三爻也剛得中二與五也剛柔適均則剛以濟柔柔以制剛得中則不失之過不失之不及故節可亨也苦節之不可貞者過于節則不得其中必至困窮而不通夫卦體坎險而說以行之則有安適之善無拘迫之苦九五當位中正當位則有節天下之權中正則能通天下之志節之所以有亨道也而苦節則反乎此安得不窮哉然則節之亨亨以中非亨以苦也故天地生化萬物不外四時而陰陽有節四時乃成王者經世宰物必賴民財而制度為節民財乃足皆得乎其中之故也蓋反復推明節之亨無取乎苦意制法制度則也分寸尺丈引曰五度坎互震行險象坎為通有通象本卦兌坎互震艮有四時象

象曰澤上有水節君子以制數度議德行

水無窮而澤有限以有限蓄乎無窮節之使不虛不溢故為節數有多寡度有隆殺制為品節使貴賤上下各安其

分德存于心行見于事商度擬議以求其中節內外交飭之道也坎為矯輮故象制兌為口舌故象議

初九不出戶庭无咎

互艮為門門在外戶在內故二爻象門此爻象戶初兌澤方緒之時九陽剛得正應四坎險在前知節而節之不出戶庭慎密自守占者得无咎也

象曰不出戶庭知通塞也

初應四坎為通而二陽爻蔽塞之澤壅水而不流在人事為阻滯之候知通塞美其當節而節非一于塞者比也

九二不出門庭凶

二為澤水盛溢之時當疏洩之且居中應五互震行前無壅蔽可以出門有功也而互艮止壅滯自守不與五應有為而不為凶道也

象曰不出門庭凶失時極也

極中也節以適于中當出而不出失其時中如澤壅水而無濟于人故凶邦有道而貧賤徒自全而無功于人皆是

六三不節若則嗟若无咎

三以柔居兌說之極其心易肆澤滯而將溢其事易侈有不節之勢焉故曰不節若互震而知懼故若有嗟焉蓋預憂之也既憂之則可以无咎矣兌口接坎加憂故象嗟

象曰不節之嗟又誰咎也

以不節為嗟則雖有不節之勢必能節矣又誰咎之

六四安節亨

安對勉言六四以柔得正順承于五又互艮止故其象為安于節凡一切皆循乎天理之自然以守職分之當然亨

道也居坎之下應初水上溢為无節就下則有節就下者水之性也故曰安

象曰安節之亨承上道也

上謂九五九五坎陽中正以通者也于水為源四近而承流布化故亨也

九五甘節吉往有尚

爻變坤土其數五其味甘故象甘發而中節謂之和甘節者和之至也自甘于節無不恰得其宜吉之至矣往而節人人亦甘而悅之功日有尚所謂當位以節中正以通者也

象曰甘節之吉居位中也

節以中為貴五居尊而有中德故无過无不及而宜己宜人象曰甘節而吉

上六苦節貞凶悔亡

居節之極坎險之極故爲苦節又錯離火上居炎上之地亦苦象過乎其中爲苦節苦節不可貞也而貞之則凶知其凶而悔之則凶亡程子曰悔損過從中之謂與他卦悔亡辭同而義異是也

象曰苦節貞凶其道窮也

道卽中正之道雖貞亦凶以其非中道也故爻詞教以悔亡

附解節者中其節也適中而不渝如竹之有節故曰節自毀道者多而守道之士則稱爲節然其節也爲其得中道而已非矯情沽譽別標一格以爲奇聖人于節言其亨而卽繼之曰苦節不可貞防其弊也夫子繹以剛柔分而剛得中明中者節之實也說以行險當位以節中正以通卦體

卦德如是節何必苦爲然其說也當也通也皆以其中之故故下以天地聖王之節申明之六爻之義彷彿是夫水流行于天地之間而各得其分爲其有隄防也水澤爲節凡道喜於流通而必得其節稱是通塞就水之勢取象甘苦就水之味取象也初知塞而卽知通二知塞而不知通三有潰防之勢而警懼以得无咎四之安五之甘皆節而得中道也上六苦節苟貞于苦則凶若悔其貞則可亡凶要莫非欲其適中也苦節貞凶正與象辭相反而云悔亡自當以程傳爲善朱子謂雖正不免于凶悔亡禮奢寧儉之

意然凶甚于悔既凶也而又悔亡于義為不協來氏謂以
事言則貞凶以理言則悔亡聖人以禍福配道義而道義
重于禍福然易雖占卜之書聖人一引之于義理之正
者雖殞身亡家適得乎忠孝之正不得以為凶也苦節乃
不得乎中者非謂正而當節者貞止是固久之意非正中
之謂若以為雖正亦凶是正不可為非聖人教人之意且
既曰凶而又曰悔亡二義顯相背也易貴中正苟其中正
則吉而福違則凶而禍非謂禍福自禍福道義自道義蓋
易固天人合一之書也似是而非不可不辨則嗟之說則

以張子為是也

三三兌下
巽上

孚信也為卦二陰在內四陽在外而二五之陽皆得中以
二體言為中實以六爻言為中虛中虛則無私中實則无
妄无私心而當于天理至誠相契故曰中孚又說以應上
巽以順下亦孚義也以二象言風行澤上陽氣潛同生意
暗孚故曰中孚序卦節
而信之故受之以中孚

中孚豚魚吉利涉大川利貞

豚魚生大澤中見則風至占風者以為信生氣潛于水中
坎中一陽生物之祖也散而為風人乃見其鼓盪之機風
未起而豚魚已知何也氣機之動有早潛相孚者矣占得
中孚者能感于人未形之先而相孚于既形之後如豚魚
則吉利涉大川至誠可以涉險也又戒之曰利貞恐其
不正而孚則非天理之自然不吉不利也詳見彖傳

象曰中孚柔在內而剛得中說而巽孚乃化邦也豚魚吉信

及豚魚也利涉大川乘木舟虛也中孚以利貞乃應乎天也

柔在內謂三四二陰剛得中謂二五兩陽惟虛也故能小
其心以來天下之善惟實也故能久其誠以應天下之劇
柔在內剛得中所以為中孚也下說上巽說以從善與以
入人以此相孚乃可化一邦而為一道同風之盛也豚魚
吉者其誠信結于先而應于後如豚魚之與風不期而自
信也利涉大川者乘巽木之虛舟以涉兌澤之上無沈溺
之患虛其心而實其理可以濟險者如之既曰中孚矣而
必以利貞者惟正乃可以合天理而應天心不至孚其所
不可孚也風行澤上而天功賴以鼓盪故其象如此

象曰澤上有風中孚君子以議獄緩死

澤上有風雖重陰沍寒風悉入之民之在獄猶沍寒也君
子察及幽微議其輕重不使有濫緩其餘生不忍遽殛兌

為口舌議象巽為不果緩象也徐氏幾謂大象言用獄者
五皆取雷火之義本卦大象似離中互震艮故云然義亦
可通然非夫子取象之本義也蓋水瀦於

初九虞吉有他不燕

虞祭名葬之明日而祭也燕古讌字通用安也樂也陽剛
居孚之初誠信未漓若虞祭之思慕誠切吉也有他不燕
仍申明虞吉之意初雖與四應然中孚者由中而孚不藉
他人此爻在孚之初誠信不渝不志其他是不藉四之應
也惟自矢其誠有他不以為樂故吉

象曰初九虞吉志未變也

未變未變其哀慕之誠誠在于初如虞祭
者然不假外應以為信也爻變坎故言志

九二鳴鶴在陰其子和之我有好爵吾與爾靡之

鶴澤鳥感秋而鳴兌為澤為正秋互震善鳴鳴鶴之象二
陰位在艮山之下兌澤之中故曰在陰初爻在下為子靡
分也二與初同德同體相孚之至如鶴鳴子和二孚于五
而有好爵初與二同德故言己有好爵願與爾共分之言
父子則不出一體言爾我則不踰同類兌口說體故設為
相孚相說之言而繫辭所以有出其言善之論也

象曰其子和之中心願也

同體而又同德則相孚出于心願而凡至誠無間者胥視此矣

六三得敵或鼓或罷或泣或歌

三居說之極適當兌口誠不足而外應上以求孚金木異
性上又信之窮者如得敵然不能孚而反自失其所主或
鼓而前或罷而退或泣而悲或歌而喜進退不果憂樂不
常蓋極形孚不由中之象如此三五震而鼓四互艮而罷
巽入而伏者泣兌說而見者歌在兩卦
上下之交處不當位故兼取此象也

象曰或鼓或罷位不當也

以陰居陽在兌之極而上與巽接故位不當妄說而
進退不果故象或鼓或罷而泣與歌義亦該其中矣

六四月幾望馬匹亡无咎

月受日光盈則為望月望于乾上弦在兌下弦在巽本爻
變則為乾而四當兌巽之交故為月幾望象君陽也臣陰
也六四陰得正位為巽之主近君而至誠巽順大臣與君
一體極其公忠正如月幾于望陰受陽光極其盛美三四
合而互震為馬匹四與三陰匹也四惟知誠信于君不與
三黨同私結如馬亡其匹中孚若此无咎也

象曰馬匹亡絕類上也

類四三俱陰爻故曰類絕其私類
而上巽于五人臣之无私者也

九五有孚攣如无咎

諸爻不言孚獨于此言九五中孚之主所謂孚乃化邦者也五中實故有孚翼繩互艮手故象舉如陽剛中正居尊以至誠孚于天下使天下之人心固結舉如而不可解蓋不特初二之易孚者孚而三四之不易孚者皆孚故无咎也

象曰有孚舉如位正當也

以誠中之德居尊位故能合天下以成孚道也

上九翰音登于天貞凶

其為雞雞鳴必振動其羽故曰翰音雞為信物天將旦則鳴有中孚之意其為高上爻天位翼高上極風體飛揚登天之象言音飛而實不從喻聲聞過情也貞常也小信動眾亦偶有之事然不可恃以為常貞于此而好名不已則凶矣

象曰翰音登于天何可長也

音過即滅本不可長翰音登天不過天欲曙時無實而徒虛聲必不久也

附解天地一實理之所彌綸布濩也而其氣機則虛以相含橐籥吹噓動靜循環其藏諸用者莫可窺而顯諸仁者可略見也人秉天地之理心之靈可以無所不通而心之偽亦可以無所不毀中孚之卦以虛中實中為義虛則能舍己以從人實則能至誠以動物也至虛至誠天心在是故曰中孚以利貞乃應乎天也夫風行水上氣之所鼓盪即其機之所潛藏者為之非有二也至誠動物其孚于共見

周易卷之四
共聞者乃其孚于無形無迹者爲之非倖獲也豚魚澤物而信風故以爲象利涉大川亦風水勢便之意利貞則以二五剛中貞始外于誠也議獄緩死澤沍而風解之猶民困而上宥之也初九虞吉衆說紛紜惟汪氏注以爲虞祭然亦未暢其義按儀禮葬之明日始虞曰哀薦祫事再虞曰哀薦虞事三虞曰哀薦成事檀弓曰葬日虞弗忍一日離也蓋孝子不忍離其親故既葬日中而虞間日一祭凡三日虞以將其哀慕之誠既虞之後則卒哭喪祭易爲吉祭矣初九在中孚之始陽剛無外誘猶虞祭之哀切無他

慕故象傳曰志未變也有他不燕卽申明虞吉之義故象不復釋或疑始死之誠不更切乎何以必言虞祭不知始死者哀而已矣虞則既葬之後附身附棺一無所覩此時痛念親之形神目若有所見而耳若有所聞故一而再再而三祭以招之至誠孚于幽明惟此爲切故特取象而有他不燕志未變之詞乃有歸着也鶴警露雞司晨皆有信之物故以取象而鶴鳴子和則一體同德以抒其誠翰音登天則無實虛聲以博其譽故得失不同也三之靜躁無常說極而介巽柔之故四絕類以誠巽于君五推心以交

孚四海人臣義無私交人君義當包覆也夫孚者人之所貴然非其類亦不能強合也水者天地之生氣而風則氣之鼓舞萬物者其象雖殊其實一源君子之于人亦猶是也本至誠至虛之心以與天下相見一以公心無我之見行之而得其權則天下可以一家失其權則應求僅于善類非孚之有異所居之位有異也故聖人于九五爻乃象以有孚攣如而九二則鶴鳴子和好爵爾靡而已父子則不出一家爾我則不踰同類好爵爾靡富貴共之實道德同之也卦不第曰孚而曰中孚孚由于中中之孚非人

所能測而中之孚者亦非人所能間以形勢為孚朝榮暮落者不得語于斯矣學者其辨之

三三三
震上

四陰在外二陽在內陰多于陽小者過也又陰居尊位陽失位而不中者過其常于人事為小事過又為過之小也序卦有其信者必行之故受之以小過

小過亨利貞可小事不可大事飛鳥遺之音不宜上宜下大

吉

陰過于陽曰小過道惟一中不可過也有小過乎中者過于寬仁恭儉之類其過也亦因時以就中故有亨道但利于正耳若不正則失其宜然事雖小而過非常小過之義但可施之小事大事則不可也遺雷也鳥飛而音自雷道

高而身豈可與人相左不宜上宜下正申明上句之意言卑下于人則吉高上于人則凶故小過者酌權宜以適中似過而實非過也上下四陰如鳥張口飛鳴故象遺音上下就卦象四陽為震主上二陰違而去之三陽為艮主下二陰趨而承之在上陰則為乘陽故不宜上在下陰則為順陽故宜下

彖曰小過小者過而亨也過以利貞與時行也柔得中是以小事吉也剛失位而不中是以不可大事也有飛鳥之象焉飛鳥遺之音不宜上宜下大吉上逆而下順也

小者過而亨小者過而後適于用也利貞者理得其正而酌于小者經權之用以適乎中則過實非過乃與時偕行也二五柔小得中故宜小事三四剛大失位不中是以不可大事卦體二陽為鳥身四柔為鳥足翼有飛鳥之象焉故言飛鳥遺音也鳥本上飛而不能外飲啄以為生故高飛避禍而遺音自足親人占者體之凡上人者不宜過下

人者可過如難進而易退惡亢而喜謙之類是也鳥上飛則逆下飛則順六五乘九四之剛而在上逆也初二承九三之剛而在下順也

象曰山上有雷小過君子以行過乎恭喪過乎哀用過乎儉

雷出乎地至山上則漸斂而微山大而雷小小過于大故曰小過君子不隨俗好若小有過焉恭哀儉行喪用之本也過似非正然矯時弊而適中無過也震動而艮有節故象如此

初六飛鳥以凶

卦象飛鳥初其兩足也初位在艮下六又陰柔因陰過乎陽不安于止而欲應四之震以行如鳥當止而飛以之致也凶

象曰飛鳥以凶不可如何也

陰柔居艮止而不自止如鳥不當飛而飛必罹網矢是凶由自作不可如何歎之也

六二過其祖遇其妣不及其君遇其臣无咎

陽之在上者父象尊于父者祖象四在三上祖也五陰而尊祖妣也陰過乎陽曰小過二五相應者也而皆陰二越三與四之陽而與五遇為過其祖而遇其祖妣以類相從雖過而非過也蓋古重昭穆孫婦禮當祔于祖姑五君位二三四皆臣位陰陽宜相從五陰而二柔順不抗于五則為不及其君三陽適與二比為遇其臣象臣與臣遇類也其過也則適得其類其不及也亦適遇其類是過與不及皆得乎中也六二柔順中正故其象如此此小過最善之爻

象曰不及其君臣不可過也

臣無過君之禮故不及其君无咎而過其祖之无咎義亦同斯故不復釋也

九三弗過防之從或戕之凶

從謂二陰從三後也九三雖以陽居陰上然陰得中而陽不得中弗能過乎陰也且二陰緊隨其後不可不防之若不防則從其後者或戕之則凶也三以陽居正為艮止主爻故可以防陰之過而惟恐其不防也

象曰從或戕之凶如何也

如何言凶之甚明其不可不防也

九四无咎弗過遇之往厲必戒勿用永貞

九四以剛居柔是能不恃剛以求過者故无咎五陰得中四雖陽不可過之且不惟不能過之近與陰接无心之中自與陰遇若恃剛震動而往則有危厲必當戒之勿用其剛可也勿用之道奈何永守其貞不失己亦不徇人庶可免也三在二陰之上故言防四在二陰之下故言遇因震動故戒其往九四本陽居坤體變則成坤故勗以永貞

象曰弗過過之位不當也往厲必戒終不可長也

不當位剛居柔也終不可長五君位四臣位守貞而遇君則可恃剛而輕往則危即倖邀一時之歡必不善終矣

六五密雲不雨自我西郊公弋取彼在穴

密雲陰盛之雲也本爻互兌為雨澤兌在西方爻變為乾在外卦故象西郊我由震言之兌在震西自東而西為陽則易雨自西而東為陰則難雨五以陰居尊故稱公大象坎外卦互巽繩故言弋在穴謂六二也陰偶象穴二在艮止之中故云六五當小過之時以陰居尊無陽以濟不能有為如密雲不雨自西郊而東布其勢雖盛實無所就二本五之應也而陰柔不能相助如弋者取鳥于穴終不得鳥以此而過之何益也蓋五為陰過陽之盛者聖人極狀其無成之象以警之

象曰密雲不雨已上也

陰陽和而後雨六五恃其陰以過乎陽居於至尊如陰氣已上布為密雲而無陽濟之安得雨也公弋取彼在穴亦以兩陰無陽之故故不再釋

上六弗遇過之飛鳥離之凶是謂災眚

上本與三應而小過之時陰過乎陽不與四遇而過之知上而不知下如飛鳥離羣而獨往凶也災天殃眚人禍以陰居震動之極小者太過必有災眚此自亢自恃之念是謂災眚也欲上之畏災眚而自警

象曰弗遇過之已亢也

陰極于亢故不能下與陽遇而過之凶不待言矣

附解序卦有其信者必行之故受之以小過謂誠信則必于
行必于行則不無小有所過大象行過乎恭三者正此謂

也雖小有過過正所以適中故彖言亨不宜上宜下大吉而六爻則各就其位言之又不盡此象初六宜止而應震欲過乎陽故凶六二雖陰而柔順中正故无咎蓋陰之在下卦者不欲其過也六五上六則已過乎陽而密雲不雨弋取在穴弗遇過之是謂災眚一曰已上一曰已亢明乎陰上乎陽自居于亢無成而有災抑陰之意顯然蓋陰之在上卦者戒其過盛也宜下不宜上君子處小人多之時固當謙卑小人當黨類盛衆之時又豈可自逞乎飛鳥遺之音自處高明而未嘗違俗非識行藏之妙者不能故大

吉也而前人謂此二語即鳥所遺之音殊為牽強三四兩爻尤多誤解大都不按爻象以求故爾支離穿鑿而以勿用永貞為句則尤乖義理也夫永貞者美德此而無用將何用耶震之初爻以一陽居坤體變仍為坤四與五比五陰尊得勢聖人恐四遇之而因之失己且震動易行故戒以往厲欲其永貞以坤順守陽剛乃全身以全道之意也本文自然之理象應宜如此

三三 離下 坎上

水火者天下之大用也陰陽交而萬化生其精則為日月水火互藏其宅即金木亦寓其神故萬物無不濟也既濟

則生氣已足化功以成其所以濟則中氣為之故既濟者陰陽之大樞也序卦有過物者必濟故受之以既濟謂有餘而後濟耳

既濟亨小利貞初吉終亂

坎離得乾坤之正位此卦水上火下真陰真陽互藏其宅在人為性命保合在天地為生化不窮故占者亨也但既濟之時尤當謹小慎微不可以既濟而忽之故戒占者以小事亦必利貞而大者可知矣初吉終亂申明所以小利貞之故蓋事當既濟無不亨通其初固甚吉也而積久則晏安怠廢之弊生其終必亂惟小者亦以正持之則不使柔慢之習得以潛滋暗長而亨者可長保其亨矣

彖曰既濟亨小者亨也利貞剛柔正而位當也初吉柔得中也終止則亂其道窮也

小陰也亂不濟也陰不能獨立必藉陽以成事既濟之所以亨以六二柔得其中應九五之陽剛而凡事可以有為故可濟事而亨也利貞者剛居陽爻柔居陰爻三陰三陽各得其正而位當若不貞則亂位故戒占者以小必利貞也初吉者六二以柔居中順成乎陽事無不濟及其終止則濟久而離明有所不照坎陷不無災虞其道已窮窮則必變也以水火言潤下者終必歸下炎上者終必就上故必有窮而不濟之理

象曰水在火上既濟君子以思患而豫防之

水火交而功用行然水決則火滅火炎則水涸相濟之中即伏相害之機故君子以思患豫防坎險故象患離明故象防思以心言豫以事言既濟之患在于無形思之而後知知之而即防則濟者乃長濟也

初九曳其輪濡其尾无咎

坎為輪為狐為曳初在狐後故象尾在坎水下故曰濡初為濟之初離明陽剛慎重不前濟而曳其輪雖濡尾弗惜

思患深而防患
豫矣故无咎

象曰曳其輪義无咎也

不輕于濟正其所以濟也故義得无
咎濡尾因曳輪故非二意也故弗釋

六二婦喪其茀勿逐七日得

二重柔離中女故為婦又應五中男亦為婦茀車前蔽也
離為翟茀坎為盜在上故象喪七日離為日七火之成數
又陰陽皆極于六至七則變而復初也婦人喪茀則無障
蔽然離明中正如婦之貞而賢者雖無茀不畏侵侮也六
二柔中得位上應九五中正之主雖承乘皆剛不無侵擾
有婦喪其茀之象然光明中正不以去茀為嫌靜以俟之
勿逐而七日自得明乎中正可以勝邪僻此柔得
中之最美者也蓋離中即坤中正位故其象如此

象曰七日得以中道也

中正自守故茀喪不久而自得蓋二守
貞靜以應五終于必濟故其象如此

九三高宗伐鬼方三年克之小人勿用

離為戈兵變震動戈兵動征伐象夏曰獯鬻商曰鬼方周
曰獯猶漢曰匈奴坎北方幽陰之地三與上六為應故言
鬼方離數三故曰三年三人位變坤陰為小故象小人九
三當既濟之時以剛居剛故有伐國象高宗商中興之君
振衰撥亂自未濟而既濟者也坎險在前故三年方克占
者如之宜慎重可知矣小人勿用者九三陽剛居離明之
終故有戰克象若用小
人則陰柔必入險也

象曰三年克之憊也

憊病困也以剛濟事雖賢如高宗
且三年後克故以憊警黷武者

六四繻有衣袽終日戒

凡帛可以言繻。繻，微縕也。四變乾為衣，錯坤為帛。變兌毀故象。初在離上，故象終日六四。當既濟之時，陰德正位，黼黻休明，有美咸章。然當上下水火之界處，多懼之位，成毀相循，美惡倚伏，如繻未成衣而已。有衣初之勢，人臣近君，得位處既濟之時，勲業爛如盛滿，慮衰其象如此。

象曰終日戒有所疑也

疑者處既濟之盛，入于坎陷，疑盛美之不久也。繻有衣初特美，中有惡象，是所以戒之之故，故不復釋。

九五東鄰殺牛不如西鄰之禴祭實受其福

水火功用等也。故象鄰，先天離東坎西，故象東西鄰。離為牛，坎為血，水克火，故象殺離火，故象禴。禴，夏祭殺牛盛祭，禴薄祭也。水火以相交而成功用，九五為既濟之主，中實有孚，能保泰，持盈下應，六二凡臣下之美，皆其美正。如東鄰殺牛盛享，欲以邀福，而西鄰實受之，明乎二之竭蹶，以圖功不如五之至誠，以集慶也。東鄰謂離，西鄰謂坎，卦以

水火交為既濟，而五為濟主，實心任賢，羣下宣力，劬勞人君安享其福，故設此象以美之，實對虛言。

象曰東鄰殺牛不如西鄰之時也實受其福吉大來也

殺牛享祭，非不美也，而不如禴祭者，以其非時。五下應二，故下交離，離南方而禴夏祭，是禴為得時之祭也。人若至誠，以任賢，享得人之福，吉莫大焉。來謂自下卦而來，下有益于上，故云。

上六濡其首厲

初為尾，上為首，在坎終，故濡也。上當既濟之久，陰柔狃于晏安，有濡其首象，危厲甚矣。不言凶者，能知厲而自振，則無凶也。

象曰濡其首厲何可久也

濡首則有死亡之憂，故不可久。象言終亂，以此欲人知其不久而慮終也。

附解乾坤生六子而坎離獨得其正體真陰真陽互爲其宅
天地之所以交日月之所以明萬化之所以出故坎離者
乾坤之大用也既濟則水火合璧五氣凝精萬物無不育
者然而生氣亦幾盡矣故聖人于既濟多戒辭夫不濟不
成造化既濟又不無虧盈初吉終亂理也勢也非思患預
防濟者安能保其終濟初之曳輪本可濟而猶加慎重二
之勿逐知必濟而貞靜三之用剛以濟其事難四之用柔
以濟其心戒非剛不如柔蓋既濟之時貴慎持而忌躁動
也九五爲濟之主與二相應正水火交濟之交剛正推誠

之主故聖人美以實受其福而夫子申之曰不如西鄰之
時夫時者有德有位又當明良相際之謂也水火本相尅
而茲則離以虛中文明之德上交坎以孚誠信實之意下
應水火之所以濟卽君臣之所以合當既濟之時主聖臣
賢羣策羣力盡歸當宁故東鄰殺牛不如西鄰禴祭二之
德非有遜于五而不如五者時也前人乃謂五不如二何
耶又或以四與五居外卦遂謂爲濟道將革夫濟者水火
濟也外卦未過中爻水未交火遽以爲既濟于理通耶若
上六之濡首則既濟之後勢窮理極必不可不思患豫防

六爻雖各有意義要不離乎大象大象者近是昔人曲說
殆未深思耳繻改爲濡亦爲鑿空應就本文爲是

三三 坎下 離上

未濟事未成之時也火上水下不相交則不成功用又六
爻皆失其位故爲未濟序卦物不可窮也故受之以未濟
終焉既濟則勢已窮未濟則尚可望
其濟以此終之變易無窮之理也

未濟亨小狐汔濟濡其尾无攸利

汔幾也事雖未濟苟得其道以濟之則可濟故有亨之道
但濟事者必貴審慎以漸是惟剛明之才能之下卦坎爲
狐陽陷陰中而上應六陰昧于事幾輕躁無終如小狐不
能聽冰勇于濟渡幾于濟矣而濡其尾竟不得濟占者如
是則雖卦有可亨
之理亦無所利也

彖曰未濟亨柔得中也小狐汔濟未出中也濡其尾无攸利

不續終也雖不當位剛柔應也

柔得中謂六五未出中謂九二剛柔應謂六爻未濟之時
欲求濟事必以慎重漸幾柔得中則不自用而能有忍以
濟故亨也九二方在險中恃陽剛之才欲出險而竟不克
濟故有小狐汔濟之象不續終有始無終專任剛之過也
然則未濟之亨必剛柔相濟而後亨本卦六爻雖皆失位
然剛柔各相爲應是猶能同心協力以圖濟事者占者慎
勿以未濟而置之此聖
人望人求濟之心也

象曰火在水上未濟君子以慎辨物居方

火炎上而居上水潤下而居下不相交則不相濟故爲未
濟未濟者必欲強其相濟則反爲害君子知之故加敬慎
辨其物性使各類聚居以其方使各
羣分如水火之不相射而不相害也

初六濡其尾吝

陰柔居坎險而欲應四方濟即濡其尾不克濟矣故吝既濟之濡尾以曳輪故此則輕進也象之濡尾為不續終此則不慎始也

象曰濡其尾亦不知極也

極終也未濟者固欲其濟而才柔居險初乃輕進濡尾則由其不知慮終也故曰不知極

九二曳其輪貞吉

九二以陽居陰上應六五有濟變之才而能守臣節審慎以濟事者故有曳輪之象得正而吉也

象曰九二貞吉中以行正也

九居二本非貞而云貞吉者未濟不可不濟而患其輕濟二應五當濟而慮其自恃以濟以剛居柔得其中道則能

行其正不為險困也

六三未濟征凶利涉大川

三居坎上將出坎險可以濟矣而陰柔無才故尚未濟若往必凶也然則將如何哉是宜資人之才以濟如涉大川者用舟楫則利益上應陽剛承乘皆剛故戒以勿自用而用君子也互離為舟以浮坎上故象涉大川又爻變巽木在水上亦涉大川象

象曰未濟征凶位不當也

六爻皆不當位而獨言于此者以此爻為尤甚也處坎之極上又互坎當上下卦變易之際而承乘皆剛所處又剛居下體之上而才柔力弱不足以濟位之不當孰甚于此故獨言未濟而曰征凶

九四貞吉悔亡震用伐鬼方三年有賞于大國

以九居四宜有悔矣然出坎入離陽剛文明是能濟險者苟長守其正則吉而悔可以亡蓋未濟求濟必賴陽剛之才而四為大臣又非得君不能有濟九四以剛居柔柔者臣職剛者臣才震動求濟如伐鬼方然三年之中屢蒙思賞于大國蓋上近虛中文明之君奮其勘亂濟世之才信專寵固其象如此四變互震故曰震下乘坎故曰鬼方既濟剛在離上主兵者也故言高宗此剛在離下將兵者也故不言高宗既濟鬼方在上仰而攻之克之難故曰憊此則鬼方在下易于屈服故言賞也

象曰貞吉悔亡志行也

九四已出于險陽剛有可濟之才以貞則忠順于君克展其才濟險之志得行也猶在未濟中故但言志

六五貞吉无悔君子之光有孚吉

柔中得坤順之體故貞離明故光虛中應坎故孚六五當未濟之時柔中虛己下應九二蓋得未濟求濟之正者吉

而凡悔可以无君子順積中英華發外誠孚而人已皆吉象正如斯貞吉之吉以一己中正之德言有孚之吉以君臣際合之美言也

象曰君子之光其暉吉也

日光曰暉君子盛德光輝誠孚于人正如離日虛明朗照物皆被光故在己在人無弗吉也

上九有孚于飲酒无咎濡其首有孚失是

易中凡言酒皆坎象上為首下應坎故象飲酒有孚于飲酒有相孚而以酒相飲者也是謂飲酒未濟之極當反為既濟而上居高無位非有濟之權無濟之責遭時將泰下應六三飲酒相樂優游俟時无咎也然所謂有孚于飲酒者從容以俟時非沈湎而自廢也若溺而不返若濡其首然則雖有孚而失其所以无咎之道並是飲酒之樂亦必失也戒之也

象曰飲酒濡首亦不知節也

君子當未濟之極同心晏樂觀變俟時豈真耽情杯酒而竟濡首則不知節矣即飲酒亦何可久得耶莘野渭濱未嘗不優游自樂而得時則駕沈溺枯槁之士則遂徜徉放廢所謂飲酒濡首者也

附解天地無不濟之時也人事則既濟往往不濟其不濟也以人之履盛而滿非天之厄之也若夫物之生死變化則陰陽二氣鼓舞屈伸所爲終者始之始者終之迹有榮枯氣無終極序卦曰物不可窮也故受之以未濟終焉此之謂也而雜卦復曰歸妹女之終未濟男之窮何耶陰從陽剛而生之事已畢陽亢陰老而生之理遂泯故聖人作易

既濟者患其不濟未濟者期其終濟欲人長保其濟以存天心而後氣化不得而奪之然自天地分割日月流行乾坤之真氣寄于坎離而人之由生入死者萬古無如何矣有恃以不生死者惟此心此理合天之撰承天之化以維世道于無窮而此非可望之常人也故彖象第卽分位以教人未遑責以精深然卽日用常行求其實理而所以上達者未嘗不在于茲慎辨物居方不強其濟而已可以濟聖人之因物付物而無心不于此見耶濡尾戒其輕濟曳輪喜其慎濟六三之征凶恐其自恃而不從人九四之貞吉

謂其近君而得志五則柔中下賢上則優游自養聖人于未濟之時未嘗教人急于求濟也夫濟不濟決之于己而可濟與否審于其時然後未濟者可濟既濟者常濟自古聖人隨時立法維持天運人心義蓋如斯而區區利害得失之說不足與于其間矣學者慎而辨之

謂其法若何得志在期學字不異上無能新自造聖天子
未濟之時欲救八無子並濟也夫濟不濟彼之子也
可濟與否審于其時然後未濟者可濟既濟者常濟自古
聖人隨時立法維持天運人心義益如斯而區區利害得
失之說不足與于其間矣學者慎而辨之

