

周易注疏

仁13  
1070  
4

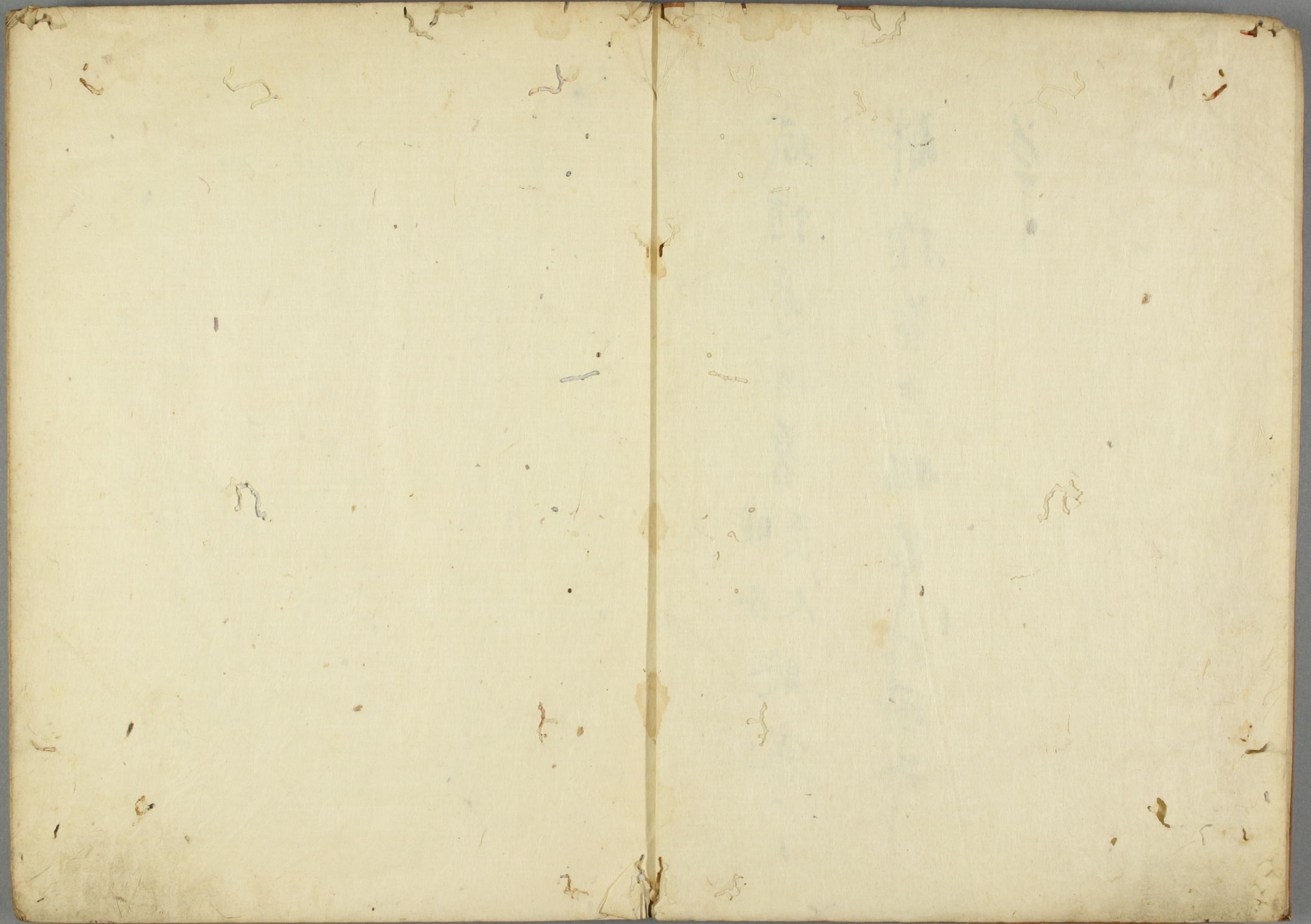


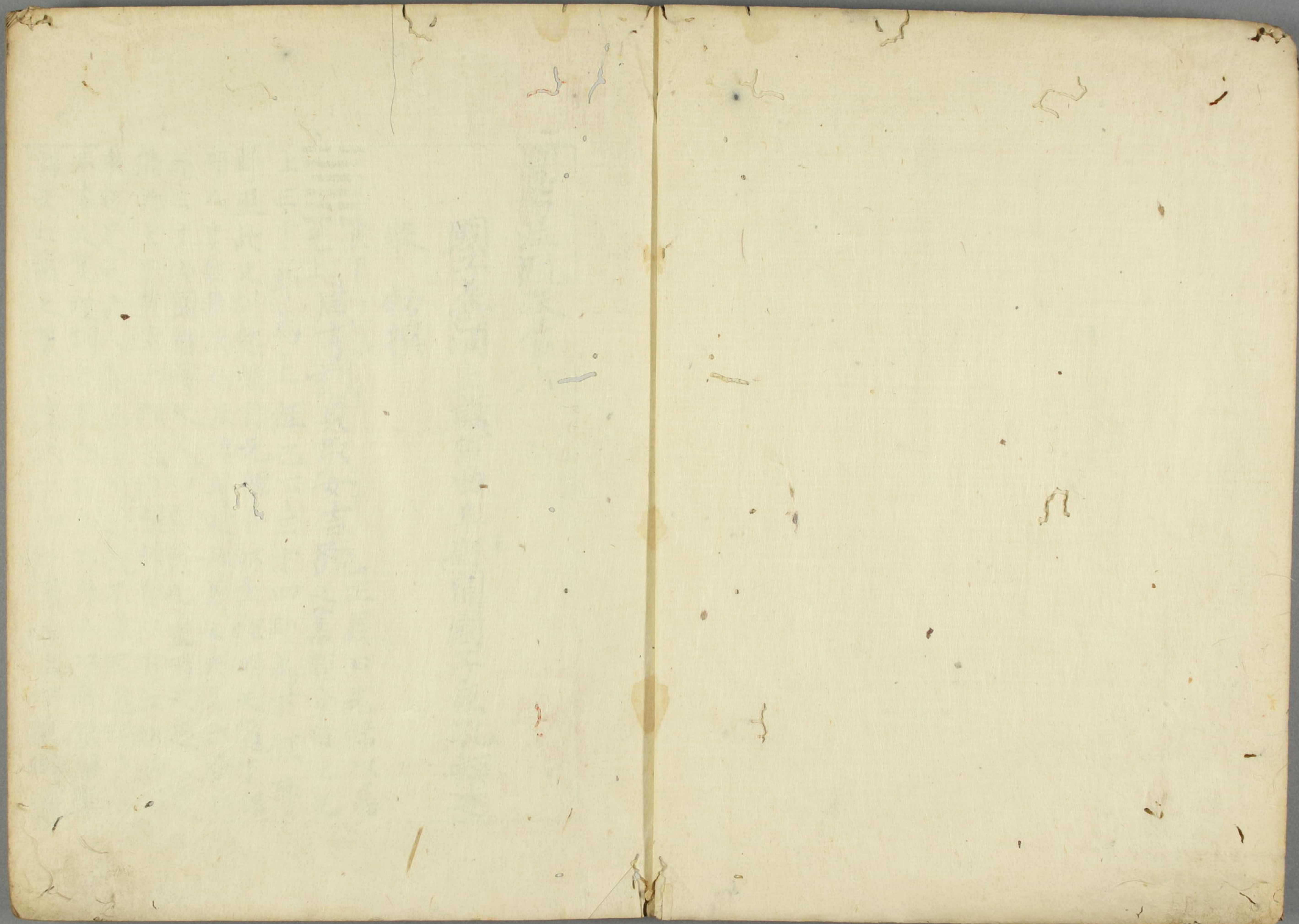
門口仁  
卷 1070  
4

咸恒通批考  
明亦  
人  
暗  
卷

辭換卷之始  
萃并困并

萃







周易注疏卷第六

國子祭酒上護軍曲阜縣開國子臣孔穎達

奉勅撰



上三十卦為上經已下三十四卦為下經序  
 卦至此又別起端首先儒皆以上經明天道下經  
 明人變然韓康伯注序卦破此義云夫易六爻成  
 卦三才必備錯綜天人以效變化豈有天道人變  
 偏於上下哉案上經之內明飲食必有訟訟必有  
 眾起是兼於人變不專天道既不專天道則下經  
 不專人變理則然矣但孔子序卦不以咸繫離繫  
 辭云二篇之策則是六十四卦舊分上下乾坤象

天地咸恒明夫婦乾坤乃造化之本夫婦實人倫  
之原因而擬之何為不可天地各卦夫婦共卦者  
周氏云尊天地之道略於人妻猶如三才天地為  
二人止為一也此必不然竊謂乾坤明天地初闢  
至此乃對柔始交故以純陽象天純陰象地則咸  
以明人交人物既生共相感應若二氣不交則不  
成於相感自然天地各一夫婦共卦此不言可悉  
豈宜妄為異端咸亨利貞取女吉者咸感也此卦  
明人倫之始夫婦之義必須男女共相感應方成  
夫婦既相感應乃得亨通若以邪道相通則凶害  
斯及故利在貞正既感通以正得是象曰咸感也  
婚媾之善故云咸亨利貞取女吉也象曰咸感也  
柔上而對下二氣感應以相與注云是止而說注  
故利注云取男下女注云取是以亨利貞取女吉也天地  
貞也注云取男下女注云取是以亨利貞取女吉也天地

感而萬物化生注云二氣相聖人感人心而天下

和平觀其所感而天地萬物之情可見矣注云天

之情見於所感也凡感之為道不能感非類者也  
故引取女以明同類之義也同類而不相感應以  
其各元所感也故女雖應男之疏正義曰柔上  
物必下之而後取女乃吉也疏而對下二氣  
感應以相與者此因上下二體統咸亨之義也艮  
對而兌柔若對自在上柔自在下則不相交感无  
由得通今兌柔在上而艮對在下是二氣感應以  
相援上所以為咸亨也止而說者此因二卦之義  
秋利貞也艮止而兌說也能自靜止則不隨動欲  
以止行說則不為邪說不失其正所以利貞也男  
下女者此因二卦之象秋取女吉之義艮為少男  
而居於下兌為少女而處於上是男下於女也婚

姻之義男先求女親迎之禮御輪三周皆男先  
下於女然後女應於男所以取女得吉者也是以  
亨利貞取女吉者次第教訖總舉繇辭以結之天  
地感而万物化生者以下廣明感之義也天地二  
氣若不感應相與則万物无由得變化而生聖人  
感人心而天下和平者聖人設教感動人心使變  
惡從善然後天下和平觀其所感而天地万物之  
情可見矣者結歎感道之廣大則包天地小則該  
万物感物而動謂之情也天地万物皆以氣類共  
相感應故觀其所感而天地万物之情可見矣也

**象曰**山上有澤咸君子以虛受人

**正義曰**山上有澤咸沢性下流潤於下山体上能  
兼能受其潤以山感沢所以為咸君子以虛受人  
者君子法此咸卦下山上沢故能宜虛其懷不自  
有實受納於物无所棄遺以此感人莫不皆應

**初六咸其拇**注云初為感之始所感在末  
故有志而已如其本實未至傷靜

**象曰咸其拇志在外也**注云四  
屬外卦

**疏**正義曰咸其  
拇者拇是足

大指也體之最末初應在四俱處卦始為感淺末  
取譬一身在於足指而已故曰咸其拇也象曰志  
在外者外謂四也上四相應所感在外也初感初  
有志而已故云志在外也注如其本實未至傷靜  
**正義曰**六二咸道轉進所感在腓腓體動躁則成  
往而行今初六所感淺末則譬於拇指指雖小動  
未移其足以喻人心初感始有其志志雖小動未  
甚疎求凡吉凶悔吝生乎動者也以其本實未傷  
於靜故无吉

**六二咸其腓凶居吉**注云咸道轉進  
離拇外腓腓體

動躁者也感物以躁凶之道也由躁故凶  
居則吉矣處不柔對故可以居而獲吉

**象曰**

凶居吉順不害也

注云陰而為居順之道不躁而居順不害也

疏正義

曰咸其腓凶居吉者腓足之腓腸也六二應在九五咸道轉進離拇升腓腓體動躁躁以相感凶之道也。由躁故凶。靜居則吉。故曰咸其腓凶居吉以不乘對故可以居而獲吉。象曰雖凶居吉順不害者雖者上奪之辭若既凶矣何由得居而獲吉良由陰性本靜今能不躁而居順其本性則不有安害免凶而獲吉也。注腓體動躁者也正義曰九

三咸其股執其隨往吝

注云股之為物隨足者也進不能制動退不能靜

所感在股志在隨人者也志在隨人所執亦以賤矣用斯以侍者其宜也

象曰咸其股亦不處也志在隨人所執下也

疏正義曰咸其股執其隨往

吝者九三處二之上轉高至股股之為體動靜隨足進不能制足之動退不能靜守其外股是可動之物足動則隨不能自外常執其隨足之志故云咸其股執其隨施之於人自死操持志在隨人所執卑下以斯而往鄙吝之道故言往吝象曰咸其股亦不處也者非但進不能制動退亦不能靜也所執下者既志在隨人

是其志意所執下賤也

九四貞吉悔亡憧憧往來朋從再思

注云外上卦之初應下卦之始居體之中在股之上二體相交感以通其志心神相感者也凡物相感而不以之於正則至於善故必貞然後乃吉吉然後乃得亡其悔也始在於感未盡感極不能至於死思以得其黨故有憧憧往來然後朋從其思也

吉悔亡未感害也

注云未感於害故憧憧往來

疏正義



光大也

疏

正義曰貞吉悔亡者九四居上卦之

二体始相交感以通其志心神始感者也凡物始  
感而不以之於正則害之將及矣故必貞然後乃  
吉吉然後乃得亡其悔也故曰貞吉悔亡也  
往未朋從再思者始在於感未盡感極惟欲思運  
動以求相應未能忘懷息照任夫自然故有憧憧  
往來然後朋從再思之所思也象曰未感害者心神  
始感未至於害故不可不正而故得悔亡也未正  
光大者非感之極不能无思无感故未光大也

九五咸其脢无悔

注云脢者心之上口之下進不  
能大感退亦不為无志其志淺

未故无

象曰咸其脢志末也

疏

正義曰咸其脢

悔而已在上口之下也四已居体之中為心神所感五進  
在於四上故所感在脢脢已過心故進不能大感

由在心上退亦不能无志志在淺末故无悔而已

故曰咸其脢无志也象曰志末也者末猶淺也感悔

以心為深過心則謂之淺末矣注脢者至而已

正義曰脢者心之上口之下者子夏易傳曰在脊

曰脢馬融云脢背也鄭玄云脢脊肉也王肅云脢

在背而大脊說文云脢背肉也雖說不同大体皆

在心上輔嗣以四為心神上為輔頰五在上四之

間故直云心之上口之下也明其淺於心神厚於

言上六咸其輔頰舌注云咸道輔頰故象曰咸其

輔頰舌滕口說也

注云輔頰舌者所以為語之具

在滕上薄可知也

疏

正義曰咸其輔頰舌者

舌者言語之具咸道輔末在於舌言語而已故  
云咸其輔頰舌也象曰滕口說也者舊說字作滕

徒登滕競上也。所競者口无後心實故云。滕口說也。鄭玄又作滕滕送也。咸道極薄。徒送口舌言語相感而已。不復有志於其間。王注。義得兩通。未知誰同其旨也。

**三** 巽下 恒亨无咎利貞。注云：恒而亨以濟三爻也。恒之為道亨乃无咎。

也。恒通无咎。利有攸往。注云：各得所恒。脩其常道。乃利正也。利有攸往。終則有始。往而无違。故利有攸往也。

疏。正義曰：恒亨无咎。利有攸往。者。恒久之也。恒久。能久。能通。乃无咎也。恒通无咎。然後利以行。正。故曰：恒亨无咎。利有攸往。者。得其常道。何。往不利。故曰：利有攸往也。注：恒而亨以濟三爻。也。正義曰：補氏云：三爻。謂无咎。利貞。利有攸往。莊。氏云：三爻者。无咎一也。利二也。貞三也。周氏云：三。爻者。一亨也。二无咎也。三利貞也。注：不明數。故先。

儒者以意竊謂注云：恒而亨以濟三爻者。明用此。恒亨。濟彼三爻。无疑。亨字在三爻之中。而此注云：恒之為道。亨乃无咎。恒通无咎。乃利正也。又注。最曰：道得所久。則常通无咎。而利正也。此解皆以。利正相將。為一。爻。分以為二。恐非。注。皆。驗。此。注。云。恒之為道。亨乃无咎。此以恒亨。濟无咎也。又云：恒通无咎。乃利正也。此以恒亨。濟利貞也。下注：利有攸往。云：各得所恒。脩其常道。終則有始。往而无違。故利有攸往。此以恒亨。濟利有。最曰：恒久也。對柔。注云：動。對柔。皆應。注云：不。恒。注云：皆。可。无違也。對柔。皆應。注云：不。恒。注云：皆。可。利貞久於其道也。注云：道得所久。則常。天地之道。

柔下。注云：對。柔。雷風相。注云：長。陽。長。巽而動。注云：動。對柔。皆應。注云：不。恒。注云：皆。可。利貞久於其道也。注云：道得所久。則常。天地之道。

恒久而不已也

注云得其利有攸往終則有始

也

注云得其常道故終則後始往无窮極

日月得天而能久照四時

變化而能久成聖人久於其道而天下化成

注云言者

得其所恒故

皆能長久

觀其所恒而天地萬物之情可見矣

注云天地万物之情見於所恒也

疏

正義曰恒久也者訓教卦名也恒之為名以長久為

義對上而柔下者既訓恒為久因明此卦得其恒

名所以教可久之意此就二体以教恒也震對而

巽柔震則對尊在上巽則柔卑在下得其順序所

以為恒也雷風相與者此就二象教恒也雷之與

巽而動者此就二卦之義因教恒名震動而巽順

无有違逆所以可恒也對柔皆應者此就六爻教

也恒者歷就四義教恒名說故更舉卦名以結之

也明上四爻皆可久之道故名此卦為恒恒亨无

咎利貞久於其道者此就名教卦之德言所以得

亨无咎利貞者更无別義正以得其恒久之道故

言久於其道也天地之道恒久而不已也者將教

利有攸往先舉天地以為證喻言天地得其恒久

之道故久而不已也利有攸往終則有始者舉經

以結成也人用恒久之道會於變通故終則復始

往无窮極同於天地之不已所以為利也日月得

天而能久照者以下廣明恒義上言天地之道恒

久而不已也故日月得天所以亦能久照四時變

化而能久成者四時更代寒暑相變所以能久生

成万物聖人久於其道而天下化成者聖人應變

隨時得其長久之道所以能克宅天下使万物從

化而成也。觀其所恒而天地万物之情可見矣者。總結恒義也。注對尊柔卑得其序也。正義曰咸明感應故柔上而對下取二氣相交也。恒明長久故對上而柔下取尊卑得序也。注長陽長陰能相成也。正義曰震為長男故曰長陽巽為長女故曰長陰。象曰雷風相與風共相助成之義。故褚氏云雷資風而益遠風假雷而增威是也。今言長陽長陰能相成者因震為長男巽為長女遂以長陽長陰而名之作文之體也。又此卦明夫婦可久之道故以二長相成如雷風之義也。注不孤媿也。正義。象曰雷風恒。注云長陽長陰合而君曰媿配也。子以立不易方。注云得其所。疏正義曰雷風相與君子以之不易方者君子立身得其初六浚恒。恒久之道故不改易其方方猶道也。

貞凶无攸利。注云處恒之初最凶。卦底始求深者物猶不堪而況始求深者乎。以象曰浚恒之凶始此為恒凶正害德无施而利也。象曰浚恒之凶始。

求深也。疏正義曰浚深也。最凶卦底故曰深也。即不厭深施之於正即求物之情過深是凶正害德无施而利故曰浚恒凶无攸利也。注始求深者乎正義曰處卦之初故言始也。最在於下故言深也。所以致凶謂在於始而求深者也。九

二悔亡。注云雖失其位恒位。象曰九二悔亡能久。中也可以。疏。正義曰失位故稱悔居中也。故悔亡也。象以消九三不恒其德或義之羞貞吝。注云處三陽

中以消九三不恒其德或義之羞貞吝。注云處三陽

之上。外上体之下。上不全尊。下不全卑。中不在体。体在手。恒而分。无所定。无恒者也。德行无恒。自相違錯。不可致詰。故或乘之羞也。施德於斯。物莫之納。鄙賤甚矣。故曰貞吝也。象曰：不恒其德，无所容也。疏：正義曰：不恒其德，或乘之羞。上体之下，雖外三陽之中，又在不在中之位。上不全尊，下不全卑，執心不定，德行无恒，故曰不恒其德。既无恒，自相違錯，則為羞辱。乘之所羞，非一故曰或乘之羞也。外久如斯，正之所賤，故曰貞吝也。象曰：无所容者，謂不恒之人，所住之處，皆不納之，故无所容也。注：中不在体，至不可致詰。正義曰：雖在三陽之中，非一体之中也。不可致詰者，詰問也。違錯必多，不足問其理，所以明其羞辱之深也。論語云：九四田无禽。注云：恒於非位，象曰：久非其位，无獲也。

其位安得禽也。疏：正義曰：田者田獵也。以譬有有妻无功也。恒於非位，故劳而无功也。象曰：久非其位，安得禽者，在恒而失位，是久非其位。田獵而无所獲，是安得禽也。六五恒其德，貞婦人吉。夫子凶。注云：居為恒之主，不能制義，而係應在二，用心專，貞從唱而已。婦人之吉，夫子之凶也。象曰：婦人貞吉，從一而終也。夫子制義，從婦凶也。疏：正義曰：恒其德，貞者六五係應在二，不能傍及他人，是恒常貞一，其德故曰恒其德貞也。婦人吉者，用心專貞，從唱而已，是婦人之吉也。夫子凶者，夫子須制斷，宜不可專貞從唱，故曰夫子凶也。象曰：從一而終者，謂用心貞一，從其貞一而自終也。從婦凶者，五与二相應，五居尊位，在震為夫，二处下体在

巽為婦五係於二。上六振相凶。注云夫靜為躁君故曰從婦凶也。上之所處也。靜者可以久之道也。處卦之上居動之極。以此為相无施而得也。象曰振相在上大无功也。疏正義曰振相凶者振動也。凡上六居恒之上。處動之極。以振為恒。所以凶也。象曰大无功者居上而以振動為恒。无施而得。故曰大无功也。

三三 艮下 遯亨 小利貞 疏 正義曰 遯亨者 遯者 之卦 小人 亦用 君子 日消 君子 當此 之時 若不 隱 遯 避世 即受 其害 須遯 而後 得通 故曰 遯亨 小利 貞者 陰道 初始 浸長 正道 象曰 遯亨 遯而 亨也 注 亦未 全滅 故曰 小利 貞

遯之為義 對當位而應 亦時行也 注云謂五也 以 遯乃通也 對當位而應 亦時行也 注云陰道欲浸 元也 遯不否元 小利貞 浸而長也 能與時行也 全滅故小 遯之時 義大矣哉 疏 正義曰 遯而亨 以得亨通之義 小人之道 方長 君子非遯不通 故曰 遯而亨也 對當位而應 亦時行 者 萃九五之文 執所以能 遯而致亨之由 良由九五 以對而當其 位有應 亦二非為否元 遯不否元 即是相時而動 所以 遯而得亨 故云 對當位而應 亦時行也 小利 貞 浸而長者 執小利 貞之義 浸者 漸進之名 若陰 德暴進 即消 正道 良由二陰 漸長而 正道亦未 耶 全滅 故云 小利 貞也 遯之 時 義大矣哉 歎美 遯德 相時 度 宜 避世 而 遯 自 非 大人 照 象 象曰 天下有 不能 如此 其義 甚大 故云 大矣哉

山遯

注云天下有山陰長之象

君子以遠小人，不惡而嚴。疏

正義曰：天下有山，遯者山者陰類，進在天下，即是

山勢欲上，逼於天，天性高遠，不受於逼，是遯避之

象，故曰：天下有山，遯。君子以遠小人，不惡而嚴者，

君子當此遯避之時，小人進長，理須遠避，力不能

討，故不可為惡，後不可與之褻，漬故曰：不惡而嚴。

注：天下有山，陰長之象，正義曰：積陽為天，積陰

為地，山者地之高峻，今初六遯，尾厲，勿用，有攸往。

上逼於天，是陰長之象。

注云：遯之為義，辟內而之外者也。尾之為物，最在

體後者也。處遯之時，不往何矣？而為遯，尾禍所及

也。危至而後求行，誰可免？象曰：遯，尾之厲，不往何

咎也。疏：正義曰：遯，尾厲者，為遯之尾，最在後，遯

者也。小人長於內，應出外以避之，而最

在卦內，是遯之為後也。逃遯之世，宜速去而居先

而為遯，尾禍所及也。故曰：遯，尾厲也。勿用，有攸往

者，危厲既至，則當固窮危行，言遯勿用，更有所往

故曰：勿用，有攸往。象曰：不往何矣？者，象款當遯之

時，宜須出避而勿用，有攸往者，既為遯，尾出必見

執，不如不往，不往即无失，害何矣？者，猶言无失也。

與何傷何咎。六二執之用，黃牛之革，莫之勝，說。

注：居內處中，為遯之主，物皆遯也。何以固之？若能象

執，半理中，厚順之道，以固之也。則莫之勝，解。

曰：執用黃牛，固志也。疏：正義曰：執之用黃牛之

世，遯內出外二，既處中居內，即非遯之人也。既非

遯之人，便為所遯之主，物皆棄已而遯，何以執固

固之？惟有中和厚順之道，可以固而安之也。能用

此道，則无能勝已，解脫而去也。黃中之色，以辟言中

係小連也芬自

和牛性順從皮體堅厚牛革以譬厚順也六二吾  
中得位亦是能用中和厚順之道故曰執之用黃  
牛之革莫之勝說也象曰固志九三係豚有疾厲  
者堅固遜者之志使不去已也

**畜臣妾吉** 注云在內近二以陽附陰宜遜而繫故  
曰繫遜遜之為義宜遠小人以陽附陰

繫於所在不能遠害亦已備矣宜其屈辱而危厲  
也繫於所在畜臣妾可也施於大吏凶之道也

**象曰係遜之厲有疾備也畜臣妾吉不可大吏也**

**疏** 正義曰係遜者九三无應於上與二相比以  
陽附陰係意在二處遜之世而意有所係故

曰係遜有疾厲者遜之為義宜遠小人既係於陰  
即是疾厲而致危厲故曰有疾厲也畜臣妾吉  
者親於所近係在於下施之於人畜養臣妾則可  
矣大吏則凶故曰畜臣妾象曰不可大吏者教吉

此係遜之人以畜臣妾九四好遯君子遠小人否  
吉明其不可為大吏也

注云處於外而有應於內君子好  
遯故能舍之小人繫戀是以否也

**象曰君子好遯  
小人否也** 注云音藏 疏 正義曰九四處在於外  
而有應於內處外昂意

欲遠遜應內則未能棄捨若好遯君子超然不顧  
所以得吉小有所係戀昂不能遯故曰小人否  
也 注音藏否正義之否九五嘉貞吉遯注云遯  
曰嫌讀為地故音之七

反制於內小人應命率正其志  
象曰嘉遯貞吉以  
不要而嚴得正之吉遯之嘉也

**正志也 疏** 正義曰嘉遯貞吉者嘉美也五居於  
外得位居中是遯而得正二為已應

不被違拒從五之命率正其志遯而得正反制於  
內不要而嚴得正之吉為遯之美故曰嘉遯貞吉



也象曰以正志者小人應命不敢為  
邪是五能正二之志故成遯之美也  
**上九肥遯无**

**不利** 注云最外極无應於內起熱絕志心无疑慮  
憂患不能累增繳不能及是以肥遯无不利也

**象曰肥遯无不利无所疑也** 疏 正義曰子夏傳  
曰肥饒裕也四

五雖在於外皆在內有應猶有反顧之心惟上九  
最在外極无應於內心无疑顧是遯之最優故曰

肥遯遯而得肥无所不利故云无不利也 注增  
繳不能及正義曰增矢名也鄭注周禮結繳於矢

謂之增繳字林及說 文云繳生絲絲也

**三** 乾下 **大壯利貞** 疏 正義曰大壯卦名也壯  
者強盛之名以陽稱大

陽長既多是大者盛壯故曰大壯利貞者卦德  
也群陽盛長小道將滅大者獲正故曰利貞也 **豕**

**曰大壯大者壯也** 注云大者謂陽爻小道將  
滅大者獲正故利貞也 **對以**

**動故壯大壯利貞大者正也** 正大而天地之情可

**見矣** 注云天地之情正大而已矣弘 疏 正義曰  
正極大則天地之情可見矣 大者壯

也者乾爻秋卦名陽爻浸長已至於四是大者盛  
壯故曰大者壯也對以動故壯者乾二休秋卦名

乾對而震動柔弱而動昂有退潮對強以動所以  
成壯大壯利貞大者正也者乾爻秋卦德大者獲

正故得利貞正大而天地之情可見矣者因大獲  
正遂廣美正大之義天地之道弘正極大故正大

即見天地之情不言万物者壯大之名義歸天地  
故不上咸恒同也 注大者獲正故利貞也正義

曰秋名之下利解利 **象曰雷在天上大壯** 注云對  
貞成大者之義也

以動也

君子以非禮弗履注云壯而違禮則凶凶則失壯也故君子以大壯而順禮也

疏正義曰雷在天上大壯者震雷為威動乾天主對健雷在天上是時以動所以為大壯君子

驕溢故於大壯誠以非禮勿履也初九壯于趾征

凶有孚注云夫得大壯者必能自終成也未有陵犯於物而得終其壯者在下而壯故曰壯

于趾也居下而用對壯以斯而象曰壯于趾其孚

進窮凶可必也故曰征凶有孚象曰壯于趾其孚

窮也注云言疏正義曰壯于趾征凶有孚者趾其信窮

故曰壯于趾也施之於人即是在下而用壯也

下用壯陵犯於物以斯而行凶其信矣故曰征凶

有孚象曰其孚窮者報壯九二貞吉注云居得中於趾者其人信有窮凶也

履謙不亢象曰九二貞吉以中也疏正義曰以

是以貞吉謙行不違禮故九三小人用壯君子用貞屬羝

得正而吉也

羊觸藩羸其角注云處健之極以陽處陽用其壯者也故小人用之以為壯君子用

之以為羸已者也貞屬以壯雖後象曰小人用壯

羝羊以之觸藩能无羸也

君子用也疏正義曰罔羅罔也羝羊殺羊也藩

之上是健之極也又以陽居陽是健而不謙也健

而不謙必用其壯也小人當此不知恐懼即用以

為壯盛故曰小人用壯君子當此即慮危難用之

為羅罔於已故曰君子用罔以壯為正其正必危

故云貞屬也以此為正壯似羝羊觸藩也必拘羸

其角矣象曰小人用壯君子罔者言小人用以為

壯者即是君子九四貞吉悔亡藩決不羸壯于大  
所以為羅罔也  
與之輟注云下對而進將有憂虞而以陽處陰行  
得其壯而上陰不用已踞故藩決不羸也象曰  
于大輿之輟无有能說其輟者可以住也  
藩決不羸尚往也疏正義曰大輿者大車也下  
以陽處陰行不違謙居謙即不失其壯故得正吉而  
悔亡也故云貞吉悔亡九三以壯健不謙即被羸  
其角九四以謙而進謂之上行陰爻不用已踞故  
藩決不羸也壯于大輿之輟者言四乘車而進其  
輟壯大无有能脫之者故曰藩決不羸壯于大輿  
之輟也象曰尚往者尚處幾也言已不失其壯處  
幾可以六五喪羊于易无悔注云居於大壯以陽  
住也

以陰處陽以柔乘剛者于羊壯也必喪其羊失其  
所居也能喪壯于易不于陰難故得无悔二履貞  
吉能幹其任而已稱盛則得无悔垂之則象曰喪  
難不至居之則敵寇來故曰喪羊于易  
羊于易位不當也疏正義曰喪羊于易无悔者  
處陽猶不免咎而況以陰處陽以柔乘剛者乎違  
謙越禮必喪其壯群陽亦進勢不可止若於平易  
之時逆捨其壯委身任二不為違拒亦對所不害  
不害即无悔矣故曰喪羊于易无悔也象曰位不  
當者正由處不當位故頂捨其壯也注羊壯也  
至无悔正義曰羊對恨之物故以譬壯云必喪其  
羊失其所居者言違謙越禮勢必然云能喪壯  
於易不於陰難者二雖應已對長則侵陰為已寇  
難必喪其壯當在於平易寇難未來之時勿於陰  
難敵寇既來三日良由居之有必喪之理故戒其

預防而莊氏云經止一言喪羊而注為兩處分用  
初云必喪其羊失其所居是自然應生後云能喪  
壯於易不於陰難故得无咎自能喪其羊二  
理自為矛盾竊謂莊氏此言全不識注意  
**上六**  
羝羊觸藩不能退不能遂无攸利艱則吉  
注云有  
故不能退懼於對長故不能遂持疑猶豫志无所  
定以斯決度未見所利雖必對長對不善正苟定  
其分固志在一以斯自處則  
象曰不能退不能遂  
憂患消亡故曰艱則吉也  
**不祥也艱則吉咎不長也**  
疏  
正義曰退謂退避  
逐謂進住有應於  
三欽之不已故不能退避然懼於對長故不能遂  
注故云羝羊觸藩不能退不能遂也无攸利者持  
疑猶豫不能自決以此處度未見其利故曰无攸  
利也艱則吉者雖必對長對不善正但艱固其志

不捨於三即得吉故曰艱則吉也象曰不祥也者  
祥者善也進退不定非為善也故云不祥也咎不  
長也者能艱固其志即憂患消  
亡其咎不長故所以得吉也

**晉** 離上 坤下  
**晉康侯用錫馬蕃庶晷日三接**  
疏  
正義

曰晉者卦名也晉之為義進長之名此卦明臣之  
昇進故謂之晉康者美之名也侯謂昇進之臣也  
臣既柔進天子美之賜以車馬蕃多而象庶故曰  
康侯用錫馬蕃庶也晷日三接者言非惟蒙賜蕃  
多又被親寵頻數一  
晷之間三度接見也  
象曰晉進也明出地上順而

**麗** 坤上 離下  
**麗乎大明柔進而上行**  
注云凡言上行是以康侯

用錫馬蕃庶晷日三接也  
注云康美之名也順以  
著明臣之道也柔進而

上行物所与也故得錫馬而蕃庶以訟受  
服則終朝三褫柔進受寵則一登三接也  
疏正義  
曰晉進也者以今執古古之晉字即以進長為義  
恐後世不曉故以進執之明出地上者此就二体  
執得晉名離上坤下故言明出地上明既出地漸  
就進長所以為晉順而震于大明柔進而上行者  
此就二体之義及六五之爻執康侯用錫馬已下  
也坤順也離廉也又為明坤能順從而廉著於大  
明六五以柔而進上行貴位順而著明臣之美道  
也柔進而上行君上所与也故得厚賜而被親寵  
也是以康侯用錫馬蕃庶益日三接者執訖舉經  
以結君寵之意也注以訟至三接也正義曰舉  
此對執者蓋訟言終朝晉言一登俱不象曰明出  
象曰明出  
地上晉君子以自昭明德  
疏正義  
曰自昭明德

昭明德者昭亦明也謂自顯明其德也周氏等為  
照以為自照己身老子曰自知者明用明以自照  
為明德案王注此云以順著明自顯之道又此卦  
与明夷正反明夷象云君子以莅眾用晦而明王  
注彼云莅象顯明蔽偽百姓蔽明於內乃得明也  
准此二注明王之注意以此為自顯明德昭字直  
為昭反周氏等為  
初六晉如摧如貞吉用孚裕无  
咎  
注云非注旨也  
初六晉如摧如貞吉用孚裕无  
咎  
注云處順之初應明之始明順之德於斯將隆  
進明退順不失其正故曰晉如摧如貞吉也  
卦之始功業未著物未三信故曰用孚亦踐卦始  
未至後位以此為足自喪其長者也故必裕之然  
後无  
象曰晉如摧如獨行正也裕无咎未受命也  
注云未得後  
疏正義曰晉如摧如貞吉者何氏  
注云未受命也  
疏云推退也裕寬也如辭七初六

處順之初應明。順之德於斯將隆。進則之之始明。明退則居順。進之與退不失其正。故曰晉如摧如。貞吉也。用孚者。處卦之始。功業未著。未為人所信。服。故曰用孚。裕无咎者。裕寬也。方踐卦始。未至履位。不可自以為足也。若以此為足。是自喪其長也。故必宜寬裕。其德使功業弘廣。然後无咎。故曰裕无咎也。象曰。獨行正者。獨猶專也。言進與退。專行其正也。裕无咎。未受命者。處進之初。未得履位。未受錫命。故曰寬裕。六二。晉如。愁如。貞吉。受茲介福。進德乃得无咎。六二。晉如。愁如。貞吉。受茲介福。于其王母。如。注云。進而无應。其德不昭。故曰晉如。愁如。其志。必晦。能致其誠者也。脩德以斯。聞乎。幽昧。得正之吉也。故曰貞吉。女者。處內而成德者也。鳴鶴在陰。則其子和之。三誠於闇。闇亦應之。故其初象。愁如。履貞不。則乃受茲大福。于其王母也。

曰受茲介福以中正也

疏

正義曰。晉如。愁如者。六二進而无應。於上

其德不見。昭明。故曰進如。愁如。憂其不昭也。貞吉者。然履順。居於中正。不以无應。而不脩其德。正而獲吉。故曰貞吉也。受茲介福。于其王母者。介者。大也。母者。處內而成德者也。初雖愁如。但守正不改。終能受此大福。於其所脩。故曰受茲介福。於其王母。注。鳴鶴在陰。則其子和之。正義曰。此王用中。象九二。六三。象允悔亡。注云。此其位悔也。志在交。辭也。象曰。象允之志。上行也。疏。正義曰。六三。故得悔。象曰。象允之志。上行也。疏。正義曰。六三。亡也。悔也。志在上。行與眾同。信順而廉明。故得悔亡。象曰。象允之志。上行也。者。居晉之時。眾皆欲進。己應於上。志在上。行。故九四。晉如。鼫鼠。貞厲。注云。履狀。能與眾同。信也。

於五下據三陰履非其位又頁且乘无業可安志无所據以斯為進正之危也進如鼯鼠无所守也

**象曰鼯鼠貞厲位不當也**  
**疏**正義曰晉如鼯鼠不成仗之蟲也九四履非其位上兼於五下據三陰上不許其兼下不許其據以斯為進无業可安无據可守夏同鼯鼠无所成功也以斯為進正之危也故曰晉如鼯鼠貞厲也

**注**進如鼯鼠无所守也正義曰鼯鼠貞厲也鼯鼠五能不成一伎術注曰能飛不能過屋能緣不能窮木能游不能渡吞能亢不能掩身能走不能免人本草經云蝮蝮一名鼯鼠謂此也鄭引詩云碩鼠碩鼠无食我黍謂大鼠也陸樞以為雀鼠案

**六五悔亡失得勿恤往吉无不利**  
**注**云柔得尊位陰為明主能不用

其悔失得勿恤者有其象曰失得勿恤往有慶也

**疏**正義曰悔亡失得勿恤往吉无不利者居不

明以夏委任於下故得悔亡既以夏任下委物責成失之与得不須憂恤故曰失得勿恤也能用此道所任皆吉而无不利故曰往吉无不利也象曰有慶者委任得人非惟自得无憂亦將人所慶說

故曰有**上九晉其角維用伐邑厲吉无咎貞吝**  
**注**云慶也

處進之極過明之中明將夷焉已在手角而猶進之非元如何失夫道化无為之夏必須攻伐然後服危乃得吉吉乃无象曰維用伐邑道未光也

各用斯為正亦以賊矣  
**正義**曰晉其角者西南隅也上九處進之極過明之中其猶日過於中已在於角猶進之故曰進而

其角也。維用伐邑者，在角猶進，過元不已，不能端拱。元為使物自服，必須攻伐其邑，然後服之。故云維用伐邑也。方吉元，元者，兵者凶器，伐而服之，是危乃得吉，乃元者，故曰方吉元者，以此為正，亦以賤矣。故曰貞者，道未光也。象曰道未光也者，用伐乃服，維得之其道未光大也。

**明夷** 利難貞 疏 正義曰明夷卦名夷者傷也此卦日入地中

明夷之象施之於人，定闇主在上，明臣在下，不敵顯其明智，亦明夷之義也。時雖至闇不可隨世傾邪，故曰難艱，堅固守其貞正。象曰明入地中，明之德放，明夷之世，利在難貞。

夷內文明而外柔順，以蒙大難，文王以之利艱貞。晦其明也，內難而能正其志，箕子以之。疏曰明正義曰明。

入地中明夷者，此就二象以叙卦名，故此及晉卦皆蒙象同辭也。內文明而外柔順，以蒙大難，文王以之者，既叙明夷之義，又須出能用明夷之人，內懷文明之德，撫教六州，外執柔順之能，三分夏討，以此蒙托大難，身得保全，惟文王能用之，故云文王以之利艱貞，晦其明也。此又就二體叙卦之德，明在地中是晦其明也。既處明夷之世，外晦其明，恐陷於邪道，故利在艱，固其貞，不失其正，言所以利艱貞者，用晦其明也。內難而能正其志，箕子有陰難，殷祚將傾，而能自正其志，不為象曰明入邪詭，惟箕子能用之，故云箕子以之。象曰明入地中，明夷君子以莅衆。注云莅衆，顯明敬德，百姓蓋用晦而明也。顯於外，巧所辟也。明疏正義曰。



明敬偽百姓者也。所以君子能用此明夷之道。以  
臨於衆。冕旒垂目。黜纘塞耳。无為清靜。民化不欺。  
若運其聰明。顯其智惠。而即逃其密網。其詐愈生。  
豈非蔽明用晦。反得其明也。故曰君子以在衆用  
晦也。初九明夷于飛。垂其翼。君子于行。三日不食。  
有攸往。主人有言。注云。明夷之主在於上六。上六  
於難也。遠難過甚。明夷遠遊。絕跡匿形。不由軌路。  
故曰明夷于飛。懷懼而行。不敢顯。故曰垂其翼。  
也。尚義而行。故曰君子于行也。志急於行。飢不遑  
食。故曰三日不食也。殊類過甚。以斯適人。必疑  
之。故曰有攸往。主人有言。象曰君子于行。義不食也。疏  
曰。明夷之主云。飛者。借飛鳥為喻。如鳥飛翔也。初九處  
夷于飛者。明夷是至闇之卦。上六既居上極。為明  
夷之主。云飛者。借飛鳥為喻。如鳥飛翔也。初九處

於卦始去上六最遠。是遠於難。遠難過甚。明夷最  
遠。絕跡匿形。不由軌路。高飛而去。故曰明夷于  
飛也。垂其翼者。飛不敢顯。故曰垂其翼也。君子于  
行。三日不食者。尚義而行。故云君子于行。志急於  
行。飢不遑食。故曰三日不食。有攸往。主人有言者。  
殊類過甚。以此適人。必疑怪。而有言。故曰有攸往。  
主人有言。象曰。義不食也者。君子六二明夷。于左  
子。逃難惟速。故義不求食也。股用極。馬壯吉。  
股用極。馬壯吉。注云。夷于左。股示行。不能壯也。以  
迫難不見疑。慎順以則也。故可用極。象曰六二之  
馬而壯吉也。不垂其翼。然後乃免也。象曰六二之  
吉順以則也。注云。順之以。疏。正義曰。明夷于夷  
行。不能壯。六二以柔居中。用夷其明。不行對壯之  
夷者也。故曰明夷于左。股在內。云言左者。取其夷

傷小則比夷右未為切也夷于左股明避誰不壯  
不為闇主所疑猶得處位不至懷懼而行然後徐  
、用馬以自極漸而獲其壯吉也故曰用極馬壯  
吉也象曰順以則也者言順闇主之則不同初九  
殊類過甚故不為闇主九三明夷于南狩得其大  
所疑故得極馬之吉也  
**首不可疾貞**注云處下體之上居文明之極上為  
將得大首也南狩者發其明也既誅其主將正其  
民之迷也其日固已久矣化宜以漸不可速正  
故曰不**象曰南狩之志乃大得也**注云去  
可疾貞  
曰南方文明之所狩者征伐之大首謂闇君明類  
夷于南狩得其大首者初藏明而往託將而行至  
南方而發其明也九三應於上六是明夷之臣發  
明以征闇君而得其大首故曰明夷于南狩得其

大首也不可疾貞者既誅其主將正其民、迷日  
久不可卒正宜化之以漸故曰不可疾貞象曰南  
狩之志乃大得者志欲除闇  
乃得大首是其志大得也**六四入于左腹獲明**  
**夷之心于出門庭**注云左者取其順也入于左腹  
難門庭而已**象曰入于左腹獲心意也**疏曰入  
能不逆懼也  
于左腹獲明夷之心者凡右為用查也從其左不  
從其右是早順不逆也腹者懷情之地六四体柔  
處坤與上六相近是能執早順入于左腹獲明夷  
之心意也于出門庭者既得其意雖近不危隨明  
辟難門庭而已故曰于出門庭象曰獲心意者六  
心有所存既不逆忤能順其旨故曰獲心意也  
**五箕子之明夷利貞**注云最近於晦與難為比陰  
莫如茲而在斯中猶闇不能

劉氏武王師

後明不可息正不象曰箕子之貞明不可息也疏

憂危故利貞也正義曰箕子之明夷者六五最比闇君似箕子之

近殷紂故曰箕子之明夷也利貞者箕子執志不

曲闇不能沒明不可息正不憂危故曰利貞象曰

明不可息也象稱明不可滅者明箕子能息滅也

保其貞卒以全身上六不明晦初登于天後入于地

注云初明夷之極是至晦者也本其象曰初登于

初也在乎光昭轉至於晦遂入于地象曰初登于

天照四國也後入于地失則也疏正義曰不明

明夷之極是至闇之主故曰不明而晦本其初也

其意在於光昭四國其後由乎不明遂入於地諸

見誅滅也象曰失則者由失法則故誅滅也

之貞也疏而論之非元亨利君子

之貞故利女貞其正在家內而已疏正義曰家

也明家內之道正一家之人故謂之家人利女貞

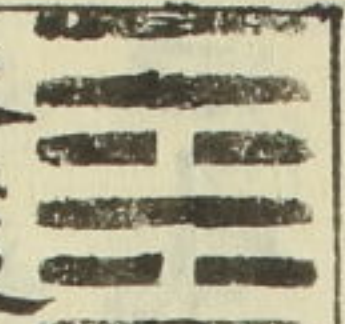
者既修家內之道不能知家外他人之憂統而論

之非君子丈夫之象曰家人女正位乎內注云謂

正故但言利女貞男正位乎外注云謂五也家人之義

之大義也家人有嚴君正父母之謂也父子子

兄、弟、夫、婦、而家道正以家而天下定矣



離下家人利女貞注云家人之義各自備一

之貞故利女貞其正在家內而已疏正義曰家

也明家內之道正一家之人故謂之家人利女貞

者既修家內之道不能知家外他人之憂統而論

之非君子丈夫之象曰家人女正位乎內注云謂

正故但言利女貞男正位乎外注云謂五也家人之義

之大義也家人有嚴君正父母之謂也父子子

兄、弟、夫、婦、而家道正以家而天下定矣

疏正義曰女正位乎內男正位乎外者此目二

五得正以執家人之義并明女貞之旨家人

之道必須女主於內，男主於外。然後家道乃立。今此卦六二柔而得位，是女正位乎內也。九五剛而得位，是男正位乎外也。家人以內為本，故先說女也。男女正天地之大義也。者，目正位之言，廣明家人之義，乃道均二儀，非惟人壹而已。家人即女正於內，男正於外，二儀則天尊在上，地卑在下，同於男女正位，故曰天地之大義也。家人有嚴君焉，父母一家之主，家人尊卑同於國，有嚴君焉，父母之謂也。父子、兄弟、夫婦，而家道正。家而天下定矣。者，此歎美正家之功，可以定於天下。申成道，邦國既家有嚴君，即父不失道，父乃至婦不失婦道，尊卑有序，上下不失，而後為家道。象之正，各正其家，无家不正，即天下之治定矣。

曰風自火出家

相成熾也

君子以言有物而

大畜云物有猶更之

行有恒，子注云：家人之道，備於近小而不妄也。故君子身无疏，正義曰：風自火出家者，其在離外是擇行疏，風從火出，火之初，目風方熾，火既炎出，盛還復生，風內外相成，有似家人之義，故曰風自火出家也。君子以言有物而行有恒者，物言也。言必有言，言口无擇，言行必有常，即身无擇行正，家之義，修於近小，言之与行，君子樞机出身，加人發途化遠，故奉言行以為之誠言，既稱物而行，称恒者，發言立行，皆須合於可常之宜，且而相足也。

初九闲有家，悔亡。注云：凡教在初，而法在始，家濟矣。必以闲有家，然後悔亡也。始，象曰：闲有家，志未变也。疏，正義曰：闲有家，悔亡者，治家之道，在初，即須嚴正立法，防闲，若黷乱之後，方始

治之即有悔矣初九處家人之初能防閑有家乃  
得悔七故曰閑有家悔亡也象曰志未變也者  
在初防閑之義所以初防閑其家者家人志未變也  
**六二无攸遂在中饋**遂在中饋  
**貞吉**注云女內處中饋得其位以陰應陽是婦人  
之正義无所必遂也  
**象曰六二之吉順以巽也**疏正義曰无攸  
也  
吉者六二履中居位以陰應陽是婦人之義也婦  
人之道柔順為常无所必遂其所職主在於家中  
饋食供祭而已得婦人之正吉故曰无攸遂在中  
饋貞吉也象曰六二之吉順以巽者柔爻位也言  
吉者明其以柔居中而得正  
**九三家人嗃嗃悔厲**  
位故能順以巽而獲吉也  
**吉婦子嘻嘻終吝**注云以陽處陽對嚴者也處下  
體之極為一家之長者也行與

總也

其慢寧過乎恭家與其慢寧過乎嚴是以家人  
雖嗃嗃悔厲猶得其道婦子嘻嘻乃失其節也  
**曰家人嗃嗃未失也婦子嘻嘻失家節也**疏正義  
曰家人嗃嗃悔厲吉婦子嘻嘻終吝者嗃嗃嚴酷  
之意也嘻嘻喜笑之貌也九三處下體之上為一  
家之主以陽處陽行對嚴之政家人嗃嗃雖復故  
嗃嗃傷猛悔其酷厲猶保其吉故曰悔厲吉若縱其  
婦子慢黷嘻嘻喜笑而无節則終有恨辱故曰婦  
子嘻嘻終吝也象曰未失也者初雖悔后似失於  
猛終无慢黷故曰未失也失家節者六四富家大  
吉注云能以其富順而處位故大吉也若但能富  
道以近至尊象曰富家大吉順在位也疏正義  
能富其家也

家大吉者富謂禄位昌盛也。六四体柔必巽得位  
美五能富其家者也。由其体巽美尊長保禄位吉  
之大者也。故曰富家大吉。象曰：順在位者所以  
致大吉。由順柔於君而臣位故不見黜棄也。在  
**九王假有家勿恤吉**。注云：假至也。復正而應也。尊  
也。居於尊位而明於家道則下莫不化矣。文、子  
、兄、弟、夫、婦、六親和睦交相愛樂而家  
道正。家而天下定矣。故**象曰：王假有家交相愛**  
**也**。疏正義曰：王假有家者假至也。九五復正而應  
以有其家故曰王假有家也。勿恤吉者居於尊位  
而明於家道則在下莫不化之矣。不須憂恤而得  
吉也。故曰勿恤吉也。象曰：交相愛也者王既  
明於家道天下化之六親和睦交相愛樂也。**上九**

**有孚威如終吉**。注云：必家人之終居家道之成刑  
凡物以極為本者則患在寧息以愛為本者則患  
在寧威故家人之道尚威嚴也。家道可終唯信上  
感身得威敬人亦如之友。象曰：威如之吉反身之  
之於身則知施於人也。**謂也**。疏正義曰：有孚威如終吉者上九必家人  
行天下故曰有孚也。威被海內故曰威如威信並  
立乃得終於家道而吉從之故曰有孚威如終吉  
也。象曰：反身之謂者身人敬則敬於人明知身得  
敬於人亦敬已反之於身則知施之於人故曰  
反身之謂也。



巽下  
離上

**賤小吉**

正義曰：賤者卑巽之名  
物情卑巽不可大莫大

夏謂其後動衆必溲大同之世方可為之小夏謂飲食衣服不待衆力雖爭而可故曰小夏吉也

象曰睽火動而上沃動而下二女同居其志不同

行說而乘乎明柔進而上行得中而應乎對是以

小夏吉注云夏皆相違害之道也何天地睽而其

夏同也男女睽而其志通也萬物睽而實其類也

睽之時用火矣哉注云睽離之時非疏正義曰

而上沃動而下二女同居其志不同行者此就二  
體艱卦名為睽之義同而異者也水火二物共成  
烹飪理應相濟今火在上而炎上沃居下而潤下  
无相成之道所以為乖中步二女共居一家理應

同志各自出適志不同行所以為異也說而乘乎

明柔進而上行得中而應乎對是以小夏吉者以

就二體及六五有應艱所以小夏得吉說而乘乎

明不為邪僻柔進而上所之在貴得中而應乎行

對非為全弱雖在乖違之時卦爻有此三德故可

以行小夏而獲吉也天地睽而其夏同此以下歷

就天地男女萬物廣明睽義體乖而用合也天高

地卑其體懸隔是天地睽也而生成品物其夏則

同也男女睽而其志通者男外女內分位有別是

男女睽也而成家理夏其志即通也萬物殊形各

自為象是萬物睽也而均於生長其夏即類故曰

天地睽而其夏同也男女睽而其志通也萬物睽

而其夏類也睽之時用大矣哉既明睽理合同之  
大又歎能用睽之人其德不小睽離之時能建其  
用使合其通理非大德之人則不象曰上火下澤  
可也故曰睽之時用大矣哉也

睽君子以同而異注云同於通疏正義曰上火下  
背所以為睽也君子以同而異者依主治民其意  
則同各有司職事則異故曰君子以同而異也存  
初九悔亡喪馬勿逐自復見惡人以辟咎也注云初九  
悔亡者下无應獨立悔也注云初九與四合志故得悔亡馬者  
必相頸之物也物之始乖而喪其馬物莫能同其和  
必相頸也故勿逐而自復也時方乖離而位乎窮  
下上无應可援下无權可恃頸漢自為惡所害異  
故見惡人乃象曰見惡人以辟咎也疏正義曰  
得免咎也初九處睽離之初居下体之下无應獨立所以悔  
也四亦處下无應獨立不乖於己與己合志故得  
悔亡喪馬勿逐自復者時方睽離弱月乖阻馬之  
為物難可隱藏時或失之不相容隱不須尋求警

必自復故曰喪馬勿逐自復也見惡人无咎者處  
於窮下上无其應无應則无以為援窮下則无權  
可恃若標頸自異不能和光同塵則必為惡人所  
害故曰見惡人无咎諸辭接之也象曰以辟咎也  
而避接之者以避咎也九二遇主于巷无咎注云  
失位將无所安然五亦失位俱求其黨出門同趣  
不期而遇故曰遇主于巷也處睽得援雖失其位  
未失道也象曰遇主于巷未失道也疏正義曰遇主於  
道也處睽之時而失其位將无所安五亦失位與己同  
黨同趣相求不做遠涉而自相遇適在於巷言遇  
之不遠故曰遇主於巷主謂五也處睽得援各悔  
可亡故无咎也象曰未失道者既遇其主雖失其  
位亦未失道也六三見輿曳其牛其父天且劓无初有  
失道也



終注云凡物迫而不相得則凶也時優非其  
二應於五則近而不相比故見輿與曳者優非  
其位失所載也其牛掣者滯滯所在不獲進也其  
又天且剝者四從上取二從下取而應象曰見輿  
在上九執志不曲初雖受困終獲對助象曰見輿  
曳位不當也无初有終遇對也疏正義曰見輿曳  
時優非其位以陰居陽以柔乘對志在上  
九不與四合二自應五又與己乖欲載其輿被曳  
失已所載也欲進其牛被牽滯滯所在不能得進  
也故曰見輿與曳其牛掣也其又天且剝无初有終  
者剝額為天截鼻為剝既二四之間皆不相得  
其為人也四從上刑之故剝其額二從下刑之又  
截其鼻故曰其又天且剝而應在上九執志不曲  
初雖受困終獲對助故曰无初有終象曰位不當

者由位不當故輿被曳遇對者九四睽孤遇元夫  
由遇上九之對所以有終也九四睽孤遇元夫  
交孚厲无咎注云无應獨處五自應二三與己睽  
時俱在獨立同處体下同志者也而己失位比於  
三五皆與己乖處无所安故求其疇類而自託焉  
故曰遇元夫也同志相得而无疑焉故曰交  
交孚也雖在乖離志故得行故雖危无咎象曰交  
孚无咎志行也疏正義曰元夫謂初九也處於  
言丈夫者蓋是丈夫之六五悔七厥宗噬膚往吝  
夫非夫婦之支也六五悔七厥宗謂二也噬膚者蓄  
柔也三雖比二二之於三噬非妨已應者也以斯而  
往何吝之有象曰厥宗噬膚往有慶也疏正義  
往必合也

亡者失位悔也。有應故悔亡也。厥宗噬膚。注何冬者。宗主也。謂二也。噬膚。謂噬三也。三維滿。二二之所噬。故曰。厥宗噬膚也。三是陰爻。故以膚為譬。言柔脆也。二既噬三。即五可以往。而无咎矣。故曰。往无咎。象曰。往有慶也。者。有慶之言。善功被物。為物所賴。故曰。往有慶也。五雖居尊。而不當位。与二合德。乃為物所賴。故曰。往有慶也。

**上九。睽孤。見豕負塗。載鬼一車。先張之弧。後說之弧。匪寇婚媾。往遇雨則吉。** 注云。處睽之故。曰。睽孤。已居矣。極三。次盛。睽之極也。以文明之極。而觀至。極之物。睽之甚也。豕。而負塗。稊。莫過乎。至。睽。將合。至。殊。將通。妖。譎。譎。怪。道。將。為。一。未。至。於。冷。志。見。殊。怪。故。見。豕。負。塗。其。可。稊。也。見。鬼。盈。車。吁。可。怪。也。先。張。之。弧。將。攻。豕。也。後。說。之。弧。睽。收。通。也。四。刺。其。應。故。為。寇。也。睽。未。將。通。匪。寇。婚。媾。往。不。

失時。睽。疑。亡。也。黃。於。遇。雨。和。陰。陽。也。陰。陽。既。和。群。疑。亡。也。象曰。遇雨之吉。群疑亡也。疏。正義曰。睽孤者。處睽之極。睽道未通。故而下。已居矣。極三。次。次。盛。睽之極也。離為文明。澤是卑。稊。以文明之極。而觀至。極之物。豕。同。豕。而。負。塗。泥。稊。莫。斯。甚。矣。故。曰。見。豕。負。塗。載。鬼。一。車。先。張。之。弧。後。說。之。弧。者。鬼。魅。盈。車。怪。異。之。甚。也。至。睽。將。合。至。殊。將。通。未。至。於。冷。先。見。殊。怪。故。又。見。載。鬼。一。車。載。鬼。不。言。見。者。為。豕。上。有。見。字。也。見。怪。者。斯。懼。來。害。已。故。先。張。之。弧。將。攻。豕。也。物。極。則。反。睽。極。則。通。故。後。說。之。弧。不。復。攻。也。匪。寇。婚。媾。者。四。刺。其。應。故。謂。四。為。寇。睽。志。既。通。匪。能。為。寇。乃。得。与。三。為。婚。媾。矣。故。曰。匪。寇。婚。媾。也。注。遇。雨。則。吉。者。雨。者。陰。陽。交。和。之。道。也。眾。異。併。消。无。後。疑。阻。注。得。和。合。則。吉。從。之。故。曰。往。遇。雨。則。吉。象。曰。群。疑。亡。也。者。注。与。三。

合如雨之和向之見取見鬼張弧之疑併消歟矣  
故曰群疑亡也注恢復譎怪道將為一正義曰  
在子內篇齊物論曰无物不然无物不可故為幸  
筵与楹斤与西施恢復譎怪道通為一邪象注云  
夫筵橫而楹縱斤醜而西施好所謂奇者豈必奇  
形狀同規矩哉幸縱橫好醜恢復譎怪各然其所  
然各可其所可昂形維万殊而性本得同故曰道  
通為一也注在子所言以明新物故幸恢復譎怪至  
異之物道通為一得性則同王輔嗣用此文而改  
通為將字者明物極則反朕極則通有似引詩新  
章不必与本義同也

**艮下 塞利西南不利東北**注云西南地也東北山也  
則難解以難利見大人注云注貞吉注云又皆當  
之山則道窮

居難復正注一邦之道也正道未至難由  
正海故貞吉也遇難失正吉可得乎何疏正義  
難也有險在前畏而不進故稱為塞利西南不利  
東北者西南地位平易之方東北險阻礙之所  
世道多難率物以適平易則塞難可解若入於險  
阻則弥加擁塞去就之宜理須如此故曰塞利西  
南不利東北也利見大人者能漸衆難惟有大德  
之人故曰利見大人貞吉者居難之時若不守正  
而行其邪道雖見大人亦不得吉故曰貞吉也  
象曰塞難也險在前也見  
險而能止知矣哉塞利西南往得中也不利東北  
其道窮地利見大人往有功也當位貞吉以正邦  
也塞之時用大矣哉注云塞難之時非疏正義曰  
小人之所能用也塞難也

險在前也見險而能止知矣哉者艮卦名也蹇者  
有難而不進能止而不犯故就二体有險有止以  
艮蹇名坎在其外是險在前也有險在前所以為  
難者艮險而行或罹其害艮居其內止而不往相  
時而動非知不能故曰見險而能止知矣哉也蹇  
利西南注得中也者之於平易救難之源故云注  
得中也不利東北其道窮者之於險阻更益其難  
其道弥窮故曰其道窮也利見大人注有功也者  
往見大人必能除難故曰注有功也當位身吉以  
正邦也者二三四五爻皆當位所以得正而吉故  
曰當位身吉也以正邦也者居難守正、邦之道  
故曰以正邦也蹇之時用大矣哉者能於蹇難之  
時建立其功用以濟世者非小人象曰山上有水  
蹇注云山上有水蹇難之象

蹇 水蹇難之象 君子以及身脩德 象曰山上有水

正義曰山上有水蹇者山者是若險水是阻難水  
積山上弥益危難故曰山上有水蹇君子以及身  
脩德者蹇難之時未可以進惟宜反求諸身自修  
其德道成德之方能漸險故曰君子以及身脩德  
也陸績曰水在山上失流通之性故曰蹇通水流  
下今在山上不得下流蹇之象陸績又曰水奔應  
山下今在山上終應反下故曰反身處難之世不  
可以行只可反自者察微已德用乃除難君子通  
達道暢之時並濟天下也初六注蹇來言難之始  
窮之時則獨善其身也初六注蹇來言難之始  
居止之初獨見前識觀險而止以待象曰往蹇來  
其時知難哉故往則遇蹇來則得蹇

象曰往蹇來 是能見險而止見險不往則遇蹇來則得蹇初居艮始  
蹇來言象曰宜待者既注則遇蹇宜止以待時也

宜待也 疏 正義曰注蹇來言者初六處蹇之

六二王臣蹇蹇之匪躬之故注云必難窮時後當其

不以之在難中私身處意執心不曲志匡王室者

也故曰王臣蹇蹇之匪躬之故復中行義以存其上

處蹇以此未象曰王臣蹇蹇終无尤也疏曰正義

見其尤也臣蹇蹇之匪躬之故者王謂五也臣謂二也九五居

於王位而在難中六二是五之臣往應於五履正

居中志匡王室能涉蹇難而往濟蹇故曰王臣蹇

蹇也忠於君匪以私身之故而不往濟君故曰

匪躬之故象曰終无尤者九三往蹇蹇來反注云進

處難以斯豈有過尤也象曰往蹇蹇來反則入險

來則得位故曰往蹇蹇來反者九三与坎為鄰進則

下卦之主是內之所恃也象曰往蹇蹇來反則入險

之也疏正義曰往蹇蹇來反者九三与坎為鄰進則

入險故曰往蹇蹇來則得位故曰來反

象曰內喜之者內卦三爻惟九三一陽居

二陰之上是內之所恃故云內喜之也六四往

蹇蹇來連注云往則无應來則乘對往來皆難故曰

蹇蹇來連注蹇蹇來連得位復正當其本實難過於難

非吉所象曰往蹇蹇來連當位實也疏正義曰馬

也鄭云連久之意六四往則无應來則乘對往來

皆難故曰往蹇蹇來連也象曰當位實者明六四得

位復正當其本實而往來遇難者乃教之九五大

所招非邪幸之所致也故曰當位實也九五大

蹇朋來注云必難之時將入險中難之大者也故

不改其節如此則同志者象曰大蹇朋來以中節

集而至矣故曰朋來也也疏正義曰九五處難之時將入險中難之大者

也故曰大蹇然得位復中不改其節如此則

同志者自遠而來故曰朋來象曰以中節者得位  
居中不易其節故朋來故曰以中節也致  
志者集而至矣正義曰此以同志親朋來之義鄭  
注論語云同門曰朋同志曰友此對文也通而言  
之同志亦上六往蹇來碩吉利見大人  
是朋黨也  
難終則衆難皆漸志大得矣故曰往蹇來碩  
吉沒蹇難解大道可貞故曰利見大人也  
往蹇來碩志在內也  
注云有應在內注之則利見  
失來則志獲志在內也  
大人以從貴也疏  
正義曰碩大也上六難終之  
故曰往蹇也來則難終則衆難皆漸志大得  
矣故曰來碩吉也沒蹇難解大道可貞宜見大人  
以弘道化故曰利見大人也象曰志在內者有也  
應在三志在內也應既在內注則失之來則得

之所以注則有蹇來則碩吉也以從貴  
者貴謂陽也以陰從陽故云以從貴也  
坎下  
解利西南  
注云西南象也解難漸利  
震上  
施於衆也亦不困于東北故  
不言不利  
元所往其來復吉有攸往夙吉  
注云未  
東北也  
解難而迷於處安也解之為義解難而漸厄者也  
元難可往以解來後則不失中有難而往則以連  
為吉也元難則能復其  
疏  
正義曰解者卦名也  
中有難則能濟其厄也  
然解有兩音一音反  
一音  
解謂解難之初解謂既解之後象稱動而  
免乎險明非枚難之時故先儒皆讀為解停卦云  
物不可以終難故受之以解者緩也然則解者  
險難解軟物情舒緩故為解也解利西南者西南  
坤位坤是衆也施解於衆則所漸者弘故曰解利  
西南也元所往者上言解難漸利施於衆此下

明救難之時誠其可否若元難可往則以來後為  
吉若有難可往則以速赴為善故云无所往其來  
後吉有攸往夙吉設此誠者禘氏云世有元莫求  
功故誠以元難宜靜亦有待敗乃救故誠以有難  
須速也 **象曰解險以動而免乎險解** 注云動乎險  
外故謂之免  
免險則解 **解利西南往得衆也其來後吉乃得中**  
故謂之解 **解利西南往得衆也其來後吉乃得中**  
也有攸往夙吉往有功也天地解而雷雨作雷雨  
作而百果草木皆甲拆 注云天地不結則雷雨不  
作交通感故雷雨乃作也  
雷雨之作則後厄者亨否結 **解之時大矣哉** 注云  
者散故百果草木皆甲拆也  
而不教也難解之時非治難時故不言 **疏** 正義  
用也 注云 於解之名元有由隱故不曰義 疏 正義 曰解

險以動、而免乎險解者此就二体以取卦名遇  
險不動元由解難動在險中亦未能免也今動於  
險外即見免說於險所以為解也解利西南往得  
衆者解之為義兼濟為善往之西南得於解於衆  
所以為利也其來後吉乃得中也者元難可解退  
守靜默得理之中故云乃得中也也有攸往夙吉往  
有功也者解難能速則不失其幾故注有功也天  
地解而雷雨作雷雨作而百果草木皆甲拆者此  
且震坎有雷雨之象以象明解義天地解緩雷雨  
乃作雷雨既作百果草木皆孚甲拆莫不解散  
也解之時大矣哉者結歎解之大也 **象曰雷雨**  
**作解君子以救過者眾** 正義曰救謂放免過  
謂誤失者謂寬宥者眾  
**疏** 謂誤失者謂寬宥者眾  
則者皆解緩之義也 **初六元亨** 注云解者解也  
元難盤結於是

手解也。處蹇難始解之初在對柔始散之際。將散眾厄以夷其險。此之時不始於位而无咎也。

**象曰對柔之際義无咎也** 注云或有過咎非其理也。義猶理也。疏

正義曰。夫險難未夷則賤弱者受言。然則蹇難未解之時。柔弱不能无咎。若結既秋之後。對強者不復陵暴。初六處蹇難始解之初。在對柔始散之際。雖以柔弱處无位之地。逢此之時。不慮有咎。故曰。初六无咎也。象曰。義无咎者。義猶理也。對柔既散。理必无咎。或有過咎。非理之常也。故曰。義无咎也。

注云或有過咎非其理也。故曰。義无咎也。正義曰。或本无此八字。九二田獲三狐得黃矢。也。正義曰。或本无此八字。九二田獲三狐得黃矢。也。

**身吉** 注云。狐者隱伏之物也。對中而應為五所任。故曰。田獲三狐也。黃。理中之稱也。矢。直也。田而獲三狐。得乎理中之道。不失枉直之實。能全其正者。

也。故曰。田獲三狐。象曰。九二貞吉。得中道也。疏

得黃矢。貞吉也。正義曰。田獲三狐者。是隱伏之物。三為成數。手狐三言之。搜獲備。九二以對居中而應於五。為五所任。處於險中。知險之情。以斯解險。无險不濟。能獲為伏。如似田獵而獲。密中之狐。故曰。田獲三狐。得黃矢。貞吉者。黃中之稱。矢直也。田而獲三狐。得乎理中之道。不失枉直之實。能全其正者也。故曰。得黃矢。貞吉也。象曰。得中道也。者。明九二位既不當。所以得貞吉者。由於於中得乎理中之道。故也。

**六三負且乘。致寇至。貞吝。** 注云。處非其位。履非其以自媚者也。乘二。負四。以害其身。寇之末也。自巳所致。雖幸而免。正之所賤也。象曰。負且乘。亦可醜也。自我致我。又誰咎也。疏。正義曰。負且乘。致寇至者。六三

也。故曰。田獲三狐。象曰。九二貞吉。得中道也。疏

得黃矢。貞吉也。正義曰。田獲三狐者。是隱伏之物。三為成數。手狐三言之。搜獲備。九二以對居中而應於五。為五所任。處於險中。知險之情。以斯解險。无險不濟。能獲為伏。如似田獵而獲。密中之狐。故曰。田獲三狐。得黃矢。貞吉者。黃中之稱。矢直也。田而獲三狐。得乎理中之道。不失枉直之實。能全其正者也。故曰。得黃矢。貞吉也。象曰。得中道也。者。明九二位既不當。所以得貞吉者。由於於中得乎理中之道。故也。

**六三負且乘。致寇至。貞吝。** 注云。處非其位。履非其以自媚者也。乘二。負四。以害其身。寇之末也。自巳所致。雖幸而免。正之所賤也。象曰。負且乘。亦可醜也。自我致我。又誰咎也。疏。正義曰。負且乘。致寇至者。六三

也。故曰。田獲三狐。象曰。九二貞吉。得中道也。疏

得黃矢。貞吉也。正義曰。田獲三狐者。是隱伏之物。三為成數。手狐三言之。搜獲備。九二以對居中而應於五。為五所任。處於險中。知險之情。以斯解險。无險不濟。能獲為伏。如似田獵而獲。密中之狐。故曰。田獲三狐。得黃矢。貞吉者。黃中之稱。矢直也。田而獲三狐。得乎理中之道。不失枉直之實。能全其正者也。故曰。得黃矢。貞吉也。象曰。得中道也。者。明九二位既不當。所以得貞吉者。由於於中得乎理中之道。故也。

**六三負且乘。致寇至。貞吝。** 注云。處非其位。履非其以自媚者也。乘二。負四。以害其身。寇之末也。自巳所致。雖幸而免。正之所賤也。象曰。負且乘。亦可醜也。自我致我。又誰咎也。疏。正義曰。負且乘。致寇至者。六三

也。故曰。田獲三狐。象曰。九二貞吉。得中道也。疏

得黃矢。貞吉也。正義曰。田獲三狐者。是隱伏之物。三為成數。手狐三言之。搜獲備。九二以對居中而應於五。為五所任。處於險中。知險之情。以斯解險。无險不濟。能獲為伏。如似田獵而獲。密中之狐。故曰。田獲三狐。得黃矢。貞吉者。黃中之稱。矢直也。田而獲三狐。得乎理中之道。不失枉直之實。能全其正者也。故曰。得黃矢。貞吉也。象曰。得中道也。者。明九二位既不當。所以得貞吉者。由於於中得乎理中之道。故也。

**六三負且乘。致寇至。貞吝。** 注云。處非其位。履非其以自媚者也。乘二。負四。以害其身。寇之末也。自巳所致。雖幸而免。正之所賤也。象曰。負且乘。亦可醜也。自我致我。又誰咎也。疏。正義曰。負且乘。致寇至者。六三

也。故曰。田獲三狐。象曰。九二貞吉。得中道也。疏

得黃矢。貞吉也。正義曰。田獲三狐者。是隱伏之物。三為成數。手狐三言之。搜獲備。九二以對居中而應於五。為五所任。處於險中。知險之情。以斯解險。无險不濟。能獲為伏。如似田獵而獲。密中之狐。故曰。田獲三狐。得黃矢。貞吉者。黃中之稱。矢直也。田而獲三狐。得乎理中之道。不失枉直之實。能全其正者也。故曰。得黃矢。貞吉也。象曰。得中道也。者。明九二位既不當。所以得貞吉者。由於於中得乎理中之道。故也。



失正无應下乘於二上附於四。即是周夫邪佞以自  
說媚者也。乘者君子之器也。負者小人之憂也。施之  
於人。即在車騎之上。而負於物也。故冠蓋知其非已  
所有。於是競欲奪之。故曰負且乘。致寇至也。負者者  
負乘之人。正其所部。故曰負者也。象曰亦可醜也者。夫  
下之醜多矣。此是其一。故曰亦可醜也。自我致戎。又誰  
咎也。者言此冠難由己之招非。九四解而拇朋至  
是他人致此過咎。故云又誰咎也。

**斯孚** 也。三為之相。則失初之應。故解其拇。然後朋至  
而信。象曰解而拇未當位也。疏。正義曰。解而拇。朋至  
矣。大指也。履於不正。与三相比。三從下乘附之。如指  
之附足。四有應在初。若三為之相。則失初之應。故  
必解其拇。然後朋至而信。故曰解而拇。朋至斯孚。  
象曰未當位者。四若當位。履正。即三為邪媚之身。

不得附之也。既三不得附四。則  
无所解。今須解拇。由不當位也。

**六五君子維有解**  
**吉有孚于小人** 注云。居尊履中而應乎對。可以有  
陰小又雖爾猶知服之。而无  
咎矣。故曰有孚于小人也。象曰君子有解小人  
之時。可以解於陰。雖維辭也。有解於難。所以獲吉  
故曰君子維有解吉也。有孚于小人者。以君子之  
道解難。則小人皆信服之。故曰有孚于小人也。象  
曰君子有解小人退者。小人謂作難者。信君子之  
德。故退而不  
畏服之。

**上六公用射隼高墉之上獲之无不利**  
注云。初為四應。二為五應。三不應。上失位。負乘  
利。處下体之上。故曰高墉。以非隼之所。處高非三

之所優上六居動之上為解之極將解荒悖而除  
 穢亂者也故用射之極而後動成而後幸故必獲  
 之而无**象曰公用射隼以解悖也**正義曰隼  
者貪殘之  
 不利也**鳥鸛鷓之屬墉藩也六三失位負乘不應於上昂**  
 是眾譽之人故以譬於隼此借飛鳥為喻而居下  
 體之上其猶隼必為人所殺射以譬六三處於高位必  
 人家高墉必為人所殺射以譬六三處於高位必  
 當被所誅討上六居動之上為解之極將解之人  
 荒悖而除穢亂故用射之也極而後動成而後幸  
 故必獲之而无不利故曰公用射隼于高墉之上  
 獲之无不利也公者臣之極上六以陰居上故謂  
 之公也**象曰解悖也者悖逆也六三失位負乘不**  
 應於上是悖逆之人也上六居動之上能除解六  
 三之荒悖故云以解悖也

周易注疏卷第六

周易注疏卷第七

國子祭酒上護軍曲阜縣開國子臣孔穎達

奉 勅撰



艮上 震下

損有孚元吉无咎可貞利有攸往曷也

用二簋可用享

疏

正義曰損者減損之名此卦明損下益上故謂之損損之為義

損下益上損對益柔損下益上非補不足者也損對益柔非長君子之道者也若不以誠信則涉論諛而有過咎故必有孚然後大吉无咎可正而利有攸往矣故曰損有孚元吉无咎可貞利有攸往也先儒皆以无咎可貞名自為義言既吉而无咎則可以為正准下王注彖辭云損下而不為邪益

上而不為諂則何咎而可正然則王意以无咎可  
貞共成一義故莊氏云若行損有咎則須補過以  
正其失今行損用信則是无過可正故云无咎可  
貞竊謂莊氏之言得王旨矣易之用二簋可用享  
者明行損之禮貴夫誠不在於豐既行損以信信  
何用豐為二簋至約可用享祭矣故曰易之用二  
簋可用  
彖曰損損下益上其道上行注云艮為陽  
兌為陰凡陰  
而順損下益上上行也義也損而有孚元吉无咎  
可貞利有攸往注云損之為道損下益上損對益  
柔也損下益上非補不足也損對  
益柔非長君子之道也為損而可以獲吉其唯有  
孚乎損而有孚則元吉无咎而可正利有攸往矣  
損對益柔不以消對損下益上不以盈上損對而  
不為邪益上而不為諂則何咎而可正雖不能擲

瀦大難以斯有易之用注云易辭也易之  
往則无距也二簋可用享而二簋應有時注云  
至約二簋可

用享注云二簋曾薄也器也損對益柔有時注云下不敢對貴於上行

長損之不可損益盈虛与时偕行注云自然也質  
各定其分短者

以為常也注云損益盈虛与时偕行注云自然也質  
各定其分短者

不為不足長者不為有餘損益將何注云自然也質  
各定其分短者

加焉非道也常故必于時偕行也注云自然也質  
各定其分短者

其道上行者此就二體艮卦名之義艮陽卦為止  
兌陰卦為說陽止於上陽說而順也是下自減損

以奉於上上行也謂也損而有孚元吉无咎可貞  
利有攸往者卦有元吉已下等爻由於有孚故加  
一而字則其義可見矣易之用二簋可用享者舉  
經明之皆為損而有孚故得如此二簋應有時者

二簋可  
也

申明二蓋之禮不可為常二蓋至約惟在損時應  
時行之非時不可也損對益柔有時者明損下益  
上之道亦不可為常損之所以能損下益上者以  
下不敢對亢貴於奉上則是損於對亢而益柔順  
也損對者謂損兌之陽爻也益柔者謂益艮之陰  
爻也人之為德須備對柔就對柔之中對為德長  
既為德長不可怕減故損之有時損益虛與時盈  
借行者盈虛者鳥足短而任性鶴脰長而自然此  
又云與時借行者上既言損對益柔不可常用此  
又汎明損益之宜體非恒理自無心質各定其分  
息足非短鶴脰非長何須損我以益人虛比以盈  
彼但有時宜用故應時而行故曰損益盈虛與時  
借行也  
**象曰山下有澤損**注云山下有**君子以懲忿**  
**窒欲**注云可損心善**疏**正義曰山下有沢損君子  
莫善於欲也

汎卑山高似沢也自損以崇山也象也君子以法  
此損道以懲止忿怒窒塞情欲夫人之情也感物  
而動境有順逆故情有忿欲懲者息其既性窒者  
閉其將來忿欲皆有性來懲窒互文而相足也  
**初九已復遯往无咎酌損之**注云損心為道損下  
其時者也居於下極損對奉柔則不可以遯也損  
心始則不可以盈復已則性不可取宴安乃獲无咎  
也對以奉柔雖兇乎益猶未親也故既**象曰已復**  
**遯往尚合志也**注云尚合於**疏**正義曰已復遯往  
志故連性也**疏**无咎者已竟也遯  
連也損之為道損下益上如人臣欲自損已奉上  
然各有職掌若廢竟而性各莫大焉若竟已不往  
則為傲慢竟復連性乃得无咎故曰已復遯往无  
咎也酌損之者對勝則柔老以對奉柔初未見親

也故須酌而減損也乃得合志故曰酌損也象曰  
尚合志者尚庶幾也所以竟復連往庶幾與上合  
志九二利貞往凶弗損益也注云柔不可全益對  
也無正初九已損對以順柔九二履中而復損已以  
益柔則剝道成厚故不可適性而利貞也進也乎  
柔則凶多故曰往凶也故九二象曰九二利貞中以  
二不損而務益以中為志也象曰九二利貞中以  
為志也疏正義曰利貞往凶弗損益者柔不可以  
九已損對以益柔為順六四為初六九二復損已  
以益六五為六二則成剝卦矣故九二利以居而  
守正進之於柔則凶故曰利貞往凶也既往凶故  
九二不損已而務益故曰不損益也象曰中以  
為志者言九二所以能居而守貞不損益也  
良由居中以中為志故損益得其節適也六三

三人行則損一人一人行則得其友注云損上為

其道上行三人謂自六三已上三陰也三陰並行  
以兼於上則上失其友內无其主名之曰益其實  
乃損故天地相應乃得化淳男女匹配乃得化生  
陰陽不對生可得乎故六三獨行乃得其友三陰  
俱行則象曰一人行三則疑也疏正義曰三人行  
必疑矣象曰一人行三則疑也  
行則得其友者六三處損之時居於下體損之為  
義其道上行三人謂自六三已上三陰上一人謂  
上九也下一人謂六三也夫陰陽相應万物化淳  
男女匹配故能生育六三應於上九上有二陰六  
四六五也損道上行有相從之義若與二陰并已  
俱行雖欲益上九一人更使上九懷疑疑則失其  
適正之義也名之曰益即不是減損其實損之也  
故曰三人行則損一人若六三一一人獨行則上九

納已无疑則得其友矣故曰一人行則得其友也  
象曰三則疑者言一人則可三人益加疑或也

六四損其疾使遄有喜无咎  
注云履得其位以柔  
納對能損其疾也疾

何可久故連乃有喜損疾以離其咎有  
象曰損其疾亦可喜也

疾亦可喜也  
正義曰損其疾使遄有喜无咎者  
疾者相思之疾也初九自損已遄

性已以正道連納陰陽相會同志斯来无復企予  
心疾故曰損其疾疾何可久連乃有喜有喜乃无

咎故曰使遄有喜无咎象曰亦可喜者詩曰亦既  
見止我心則降不亦有喜乎注連乃有喜有喜

乃无咎也正義曰相感而久不相會則有勤望之  
憂故連乃有喜初九自損以益四四不連納則有

失益之咎也故曰六五或益之十朋之龜弗克違  
有喜乃无咎也

元吉  
注云以柔居尊而為損道江海處下百谷歸  
之物也陰非先陽柔非自任尊以自居損以守之

故用人用其力莫竭其功知者慮能明者慮策弗能  
違也則眾才之用尽矣藉益而得象曰六五元吉

十朋之龜足以及天人之助也  
象曰六五元吉

自上祐也  
正義曰或益之十朋之龜弗克違元  
吉者六五居尊以柔而在乎損而能

自抑損者也居尊而能自抑損則天下莫不取而  
益之故曰或益之也或者言有也言其不自益也

有人来益之也朋者黨也龜者決疑之物也陰不  
先唱柔不自任尊以自居損以守之則人用其力

莫竭其功智者慮能明者慮策而不能違也朋至  
不違則羣才之用尽矣故曰十朋之龜弗克違也

羣才畢用自尊委人天人並助故曰元吉象曰自  
上祐者上謂天也故与自天祐之吉无不利義同

也 注朋黨也 正義曰 馬鄭皆案 再推云 十朋之  
龜者 一曰神龜 二曰靈龜 三曰攝龜 四曰寶龜 五  
曰文龜 六曰筮龜 七曰山龜 八曰沢龜 九曰水龜 十曰火龜 上九弗損益之无咎

自吉 利有攸往 得臣 死家 注云 处損之終 上无所  
奉 損終及益 對德不

損乃反益之 而不憂於終 用正而吉 不制於柔  
對德遂長 故曰弗損益之 无咎 自吉 利有攸往也  
君上柔柔 必損之 極尚 對德為物所解 象曰 弗  
故曰 得臣 得臣則天下為一 故无家也 象曰 弗

損益之大得志也 疏 正義曰 弗損益之 无咎 自吉者  
損之為義 損下益上 上九處損

也 極上无所奉 損終反益 故曰弗損益之也 既對  
德不損 乃反益之 則不憂於各用正而吉 故曰无  
咎 自吉也 利有攸往者 下制於柔 不使三陰俱進  
不疑其志 對德遂長 故曰利有攸往也 又能自守

對陽 不為柔之所制 豈惟无咎 自吉而已 所往亦  
无不利 故曰利有攸往 義兩存也 得臣无家者 君  
上柔柔 必損之 極尊 夫對德為物所解 故曰得臣  
得臣則以天下為一 故曰无家者 无宅天下 无家  
无適一家也 象曰 大得志者 對  
德不損為物所解 故大得志也

益 利有攸往 利涉大川 疏 正義曰 益者  
增足之名 損

上益下 故謂之益 下已有矣 而上更益之 明聖人  
利物也 无已也 損卦則損下益上 益卦則損上益  
下 得名皆就下而不據上者 向秀云 明王之道 志  
在惠下 故取下 謂之損 与下謂之益 既上行 惠下  
之道 利益万物 動而无違 何往不利 故曰利 象曰  
有攸往 以益涉難 理絕險阻 故曰利涉大川 象曰  
益損上益下 民說无疆 注云 震陽也 巽陰也 巽非  
違震者也 處上而巽 不違

益損上益下 民說无疆 注云 震陽也 巽陰也 巽非  
違震者也 處上而巽 不違



於下損上益  
下之謂也  
自上下下其道大光利有攸往中正

有慶注云五爻中正自上下下故有慶也以中利

涉大川木道乃行注云木者以涉大川為常而不

益動而巽曰進无疆天施地生其益无方注云損

凡益之道与时偕行注云益之為用施未足也滿

道与时疏正義曰益損上益下民說无疆者此就

借行也疏二体艮卦名之義柔巽在上對動在下

上巽不違於下損上益下之義也既居上者能自

損以益下則下民歡說无復疆限益卦所以名益

者正以損上益下民說无疆者也自上下下其道

大光利有攸往中正有慶者此就九五之爻釋利

有攸往中正有慶也五爻中正能自上下下則其

道光大為天下之所慶賴也以中正有慶之德故

所往无不利厚益之所以利有攸往者正謂中正

有慶故也利涉大川木道乃行者此取巽以利

涉大川也木体輕浮以涉大川為常而不溺也以

益涉難如木道之涉川涉川无害方見益之為利

故云利涉大川木道乃行也益動而巽曰進无疆

者自此已下廣明益義前則就二体明損上益下

以艮卦名以下有動求上能巽接是損上益下之

義今就二体更明得益之方也若動而驕盈則被

損无己若動而卑巽則進益无疆故曰益動而巽

日進无疆天地生其益无亦者此就天地廣明

益之大義也天施氣於地地受氣而化生亦是損

上益下義也其施化之益无有方所故曰天施地

生其道无方凡益之道与时偕行者雖施益无方

不可恒用當應時行之故舉凡益物結之故曰凡

益之道與時偕行也。象曰：風雷益，君子以見善則遷，有過則改。

**改** 注云：遷，善改也。疏 正義曰：風雷益，君子以見善則遷，有過則改者。

子一復傳云：雷以動也，風以散也。萬物皆益，孟

僖亦與此同。其意言：必須雷動於前，風散於後。然

後，萬物皆益。如二月啓蟄，之後風以長物；八月收

聲，之後風以殘物。風之為益，其在雷後，故曰風雷

益也。遷，謂遷徙。慕尚改，謂改更懲止。遷善改過，益

莫大焉。故君子求益，以見善則遷，有過則改也。六

子之中，並有益物，獨取雷風者，初九利用為大作，

何晏云：取其最長可久之義也。初九利用為大作，

**元吉无咎** 注云：處益之初，居動之始，體夫對德以

夫居下非厚，夏也。地在卑非任重也。象曰：元吉

大作，非小功所施，故元吉乃得无咎也。

乃得无咎也。疏 正義曰：利用為大作，元吉无咎者，大作

始有真作，大夏之端。又體對能幹，應真不違，有堪

建大功之德，故曰利用為大作也。然有其才而无

其位，得其時而求其處，雖有珠功，人不與也。時人

不與，則必過生。果故必元吉，乃得无咎。故曰元吉

无咎。象曰：下不厚夏者，厚夏猶大夏也。六二或益之十朋之龜，弗克

違，永貞吉。王用亨于帝，吉。注云：以柔居中而得其

益，自外來不召，自至不先，不為則朋。龜，象同於

損卦六五之位，不當尊故吉。在永貞也。帝者，生

物之主。與益之宗出震而補巽者也。六二居益

之中，體柔當位而應於巽，享帝之美在此時也。象

之中，體柔當位而應於巽，享帝之美在此時也。象

之中，體柔當位而應於巽，享帝之美在此時也。象

之中，體柔當位而應於巽，享帝之美在此時也。象

之中，體柔當位而應於巽，享帝之美在此時也。象

之中，體柔當位而應於巽，享帝之美在此時也。象

之中，體柔當位而應於巽，享帝之美在此時也。象

之中，體柔當位而應於巽，享帝之美在此時也。象

之中，體柔當位而應於巽，享帝之美在此時也。象

之中，體柔當位而應於巽，享帝之美在此時也。象

之中，體柔當位而應於巽，享帝之美在此時也。象

之中，體柔當位而應於巽，享帝之美在此時也。象

之中，體柔當位而應於巽，享帝之美在此時也。象

三益之自外來也  
正義曰或益之十朋之龜弗  
帝吉者六二体柔居中當位應兵是居益而能用  
謙冲者也居益用謙則物自外來朋龜獻策弗能  
違也同於損卦六五之位故曰或益之十朋之龜  
弗克違也然位不當尊故永貞乃吉故曰永貞吉  
帝天也王用此時以享祭於帝明矣降福故曰王  
用享於帝吉也象曰自外來者明益之者從外自  
來不召也  
六三益之用凶言无咎有孚中行告公用  
圭  
注云以陰居陽求益者也故曰益之益不外來  
己自為之物所不上故在謙則發救凶則免以發誅也  
陰居陽處下卦之上非之甚也用救衰危物所恃  
也故用凶言乃得无咎也若能益不為私志在救  
難非不至无不失中行以此告公國主所任也用  
圭之禮備此道矣故曰有孚中行告公用圭也  
上取圭也

者臣也極也凡夏足以施天下則稱王次天下之  
大者則稱公六三之才不足以告王足以告公而  
得用圭也故曰中  
象曰益用凶言固有凶也  
注云  
凶言乃得疏正義曰益之用凶言无咎有孚中行  
固有凶也疏告公用圭者六三以陰居陽不能謙  
退是求益者也故曰益之益不外來己自為之物  
所不與者以謙道責之則理合誅戮若以救凶原  
心則情在可恕然此六三以陰居陽處下卦之上  
壯之甚也用此以救衰危則物之所恃所以用凶  
言而得免咎故曰益之用凶言无咎若能求益不  
為私己志在救難為非不至无極能適於時是有  
信實而得中行故曰有孚中行也用此有孚中行  
之德執圭以告於公公必任之以救衰危之夏故  
曰告公用圭象曰固有凶者明非為救凶則不可  
求益施之凶言乃得固有其功也注云者臣也極

至用圭也正義曰告王者宜以文德變理使天下人寧不當怕以救凶用志福狹也

六四中

行告公從利用為依遷國注云居益之時處巽之始

告公從以益志也注云志疏

象曰

窮下高不允位雖不中用中行者也故曰中行

也以此中行也德有夏以告於公公必從之故曰

告公從也用此道以依人而遷國者人无不納故曰

曰利用為依遷國也遷國國之大夏明以中行雖

有大夏而无不利如周之東遷晉斷厚依也義也

象曰以益志者既為九五有孚惠心勿問元吉有

公所從其志得益也

孚惠我德注云得位履尊為益之主者也為益之所利而利之厚惠而不費惠心者也信以惠心者物之願故不待問而元吉有孚惠我德也以誠惠物亦應之故曰象曰有孚惠心勿問之矣惠我有孚惠我德也疏正義曰有孚惠心勿問元吉有孚德大得志也疏惠我德者九五得位也尊為益之主兼弘德義以益物者為益之大莫大於信為惠之大莫大於心目民所利而利之厚惠而不費惠心者也有惠有信盡物之願必獲元吉不待疑問故曰有孚惠心勿問元吉利既以信惠被於物物亦以信惠故於我故曰有孚惠我德也象曰大得志者天下皆以信惠故我則可以得志於天下故曰大上九莫益之或擊之立心勿恒凶

注云益之極

益之極也  
象曰  
窮下高不允位雖不中用中行者也故曰中行也以此中行也德有夏以告於公公必從之故曰告公從也用此道以依人而遷國者人无不納故曰曰利用為依遷國也遷國國之大夏明以中行雖有大夏而无不利如周之東遷晉斷厚依也義也象曰以益志者既為九五有孚惠心勿問元吉有公所從其志得益也

過盈者也求益无已心无恒者也无厭之求人弗  
與也独唱莫和是偏辭也人道惡盈惡者非一故  
曰或擊象曰莫益之偏辭也或擊之自外来也疏  
正義曰上九處益之極益之過甚者也求益无厭  
怨者非一故曰莫益之或擊之也勿猶无也求益  
无已是在心无恒者也无恒之人必凶冬之所集  
故曰立心勿恒凶象曰偏辭者此有求而彼不應  
是偏辭也自來者怨者非外  
一不待召也故曰自外来也

**三** 夫揚于王庭孚號有厉告自邑不利即  
我利有攸往 注云夫与剥反者也剥以柔变剛至  
剛險則君子道消柔消則小人道險君子道消則  
對正之德不可得直道而用刑討之威不可得坦

然而行揚于王庭 疏 正義曰夫决也此陰消陽息之  
庭其道公也 卦也陽長至五、陽共决一陰  
故名爲夫也揚于王庭者明行决断之法夫以對  
决柔施之於人則是君子决小人故可以顯然發揚决断  
所在之處以君子决小人故可以顯然發揚决断  
之直於王者之庭示公正而无私隱也故曰揚于  
王庭也孚號有厲者號號令也行决之法先須號  
令夫以對决柔則是用明信之法而宣其號令如  
此即柔邪者危故曰孚號有厲也以對制新行令  
於邑可也若用對即我尚力取勝爲物所疾以此  
用師必有不和利故曰告自邑不利即我雖不利即  
戎然對德不長則柔邪不消故陽爻宜有所性史  
道乃成故曰 象曰夫决也對决柔也健而說决而  
利有攸往也 和則决而和矣 揚于王庭柔乘五對也 注云對德  
和則决而和矣 注云對德 和則决而和矣 注云對德

為逆象所同誅而无忌  
者也故可揚于王庭  
對正明信以宣其令則柔  
邪者危故曰其危乃光也  
乃窮也注云以對斷制告令可也告自邑謂行命令  
物所同利有攸性對長乃終也注云對德愈長柔  
性道乃疏正義曰夫決也對決柔者此就爻殺卦  
成也疏名也健而說決而和者此就二體之義  
明決而能和也揚于王庭柔乘五對者此因一陰而  
曰決而和也揚于王庭柔乘五對者此因一陰而  
居五陽之上殺行決之法以對德有長一柔為逆  
象所同誅誅而无忌也故曰揚于王庭言所以得  
顯然揚于王庭者只謂柔乘五對也孚號有厲其  
危乃光者以明信而宣號令即柔邪者危厲危厲

此理分明可見故曰其危乃光也告自邑不利即  
戎所尚乃窮者對克之道不可常行若專用威猛  
以此即戎則便為尚力取勝即是決而不和其道  
窮矣行決所以惟告自邑不利即戎者只謂所尚  
乃窮故也利有攸性對長乃終者  
終成也對長柔消之道乃成也  
象曰澤上於天

夫君子以施祿及下居德則忌注云澤上於天夫

必來下潤施祿及下之義也夫者明法而決斷也  
象也忌禁也法明斷嚴不可以慢故居德以明禁  
也施而能嚴嚴而能施健而  
能說法而能和義之道也  
復次上於天決來下潤此意必然故是史之象也  
君子以施祿及下居德則忌者忌禁也史有二義  
象則決來潤下柔則明法決斷所以君子法此夫  
義咸惠兼施雖復施祿及下其在身居德復須明

其禁令合於健而能說決而能和故  
曰君子以施祿及下君德則忌也  
**初九壯于前**  
**往不勝為咎**注云居健之初為決也始宜審其策  
以行其直壯其前趾往而不勝宜其  
咎象曰**不勝而往咎也**注云不勝也疏正義曰初  
也初當須審其籌策然後乃往而體健處下徒欲果  
決壯健前進其趾以此而往必不克勝非夫之謀  
所以為咎故曰初九壯于前趾往不勝為咎也象  
曰不勝而往咎者經稱往不勝為咎象云不勝而  
往咎翻其文者蓋暴虎馮河孔子所忌諍於用壯  
必无勝理孰知不勝果決而往所以致於咎過故  
注云不勝也**九二惕號莫夜有戎勿恤**注云居健  
理在往者也**九二惕號莫夜有戎勿恤**注云居健  
決意能審已度而不疑者也故雖有惕  
懼號呼莫夜有戎不憂不惑故勿恤也象曰有戎

**勿恤得中道也**疏正義曰惕號莫夜有戎勿恤者  
疑惑者也雖復有人惕懼號呼語之云莫夜必有  
戎寇來害已能審已度不惑不憂故勿恤也象曰  
得中道者決意而得中道故不**九三壯于頄有凶**  
以有戎為憂故云得中道也  
**君子夬夬獨行遇雨若濡有愠无咎**注云頄面權  
最處體上故曰權也剝之六三以應陽為善夫對  
長則君子道真陰盛則小人道長然則處陰長而  
助陽則善處對長而助柔則凶矣夫為對長而三  
獨應上六助於小人是凶也君子處之必能棄  
夫情累決之不疑故曰夬夬也若不与眾陽為羣  
而獨行殊志應於小人則受其困辱遇雨若濡有  
愠而无**象曰君子夬夬終无咎也**疏正義曰壯于  
所也

慎來重也

面權也。謂上六也。言九三處夫之時，獨應上六，助於小人，是以凶也。若剥之六三，處陰長之時，而應上是助陽為善。今九三處對長之時，獨助陰為凶也。君子丈夫者，君子之人，居於此時，能棄其情累，不受於應，在於決斷，而无滯，是丈夫也。獨行遇雨，若濡，有愠，无咎者，若不能決斷，殊於衆陽，應於小人，則受濡，濕其衣，自為怨恨，无咎責於人，故曰有愠，无咎也。象曰：君子丈夫，終无咎者，衆陽決陰，獨與上六相應，是有咎也。若能丈夫決之，不疑，則終无咎矣。然則象云：无咎，自釋君子丈夫，非經之无咎也。九四：臀无膚，其行次且，與羸羊悔亡，聞言不信。注：云：下對而進，非已所據，必見侵食，失其所安，故臀无膚。其行次且也。羊者，抵，難移之物，謂五七五為丈夫，主非下所侵，若羸於五，則可得悔亡而已。對亢不能納言，自任所處，聞言不信，以斯而行凶，可知也。

次且，行不進也。丁禮也。撥，去閑也。大，闕也。

象曰：其行次且，位不當也。聞言不信，聰不明也。

注云：同於噬。疏正義曰：臀无膚，其行次且者，九四噬滅耳之凶。據下三陽位，又不正，下對而進，必見侵傷，侵則君不得安，若臀无膚矣。次且，行不傷前進也。臀之无膚，居既失安，行亦不進，故曰臀无膚。其行次且也。羸羊悔亡，聞言不信者，羊者，抵，難移之物，謂五也。居尊當位為夫之主，下不敢侵，若羸於五，則可得悔亡。故曰羸羊悔亡。然四亦是對陽，各亢所處，雖復聞羸羊也，言不肯信服，更於五，故曰聞言不信也。象曰：聰不明者，聰聽也。良由聽之不明，故聞言不信也。注同於噬。噬滅耳之凶，正義曰：四既聞言不信，不肯羸係於五，則必被侵克，致凶。而經无凶文，象稱聰不明者，與噬噬上九辭同，彼以不明，殺九五。莫陸丈夫中行，死咎。注云：凶，知此亦為凶也。

同辨爻又胡練切



寬陸草也柔脆者也決之至易故曰夫也夫也夫也  
為義以對決柔以君子除小人者也而五也尊位  
最比小人躬自決者也以至尊而敵至賤雖其克  
勝未足多也處中而行足足以免咎而已未足光也  
**象曰中行无咎中未光也**疏正義曰寬陸夫也中  
柔脆者也夫也為義以對決柔以君子除小人者  
也五也尊位為夫之主親決上六決之至易也如  
決寬草然故曰寬陸夫也但以至尊而敵於至  
賤雖其克勝不足貴也特以中行也故纔得无咎  
故曰中行无咎象曰中未光者雖復居中而行以  
其親決上六以尊敵卑未足以為光大也注寬  
陸草之柔脆者正義曰子夏傳云寬陸木根草莖  
對下柔上也馬融鄭玄王肅皆云寬陸一名商陸  
皆以寬陸為一董遇云寬人寬也陸商陸也以寬  
陸為二案注直牙草之柔脆似亦以為一同於子

夏等也上六无號終有凶注云處夫之極小人在上  
號號所象曰无號之凶終不可長也疏正義曰上  
能延也極以小人而居羣陽之上象共棄也君子道長小  
人必凶非號咷所免故禁其號咷曰无號終有凶  
也象曰終不可長者長延也凶者若  
此非號咷所能延故曰終不可長也  
**三三 巽下 姤女壯勿用取女**疏正義曰姤遇也此  
故名為姤施之於人則是一女而遇五男淫  
壯至甚故戒之曰此女壯甚勿用取此女也象曰  
姤遇也柔遇對也注云施之於人即女遇男也一  
取勿用取女不可與長也天地相遇品物咸章也

大畜三三以者  
延也

注云匹乃  
功成也  
對遇中正天下大行也  
注云化乃  
姤之

時義大矣哉  
注云凡言義者不  
於  
疏  
正義曰姤

對者此就爻  
初六一柔而上遇五對所

以名遇而用  
取女不可與長者女之為體  
婉悅負順方可期也

偕左淫非若  
此不可與也  
長久故勿用取女  
天地

相遇品物咸  
章者已下廣明  
遇義卦得遇名  
本由

一柔與五對  
相遇故遇辭非  
美就卦而取遂  
言遇

不可用是勿  
用取女也故孔  
子更就天地歎  
美遇

之為義不可  
廢也天地若名  
亢所如不相交  
遇則

萬品庶物无  
由彰顯必須二  
氣相遇乃得化  
生故

曰天地相遇  
品物咸章也對  
遇中正天下大  
行者

莊氏云一女  
而遇五男既不  
可取天地匹配  
則能

成品物由是  
言之善對遇中  
正也柔男得出  
負之

女則天下人  
倫之化乃得大  
行也姤之時義  
大矣

哉者上既博  
義此又結歎故  
就卦而取義但  
是一

女而遇五男  
不足稱美博論  
天地相遇乃致  
品物

咸章然後姤  
之時義大矣哉  
注凡言至意謂  
者

也正義曰注  
總為稱義發例  
故曰凡言也就  
卦以

驗名義只是  
女遇於男博尋  
遇之深旨乃至  
道該

天地故曰不  
於所  
象曰天下有風  
姤后以施命

見中有意謂  
者也  
誥四方疏  
正義曰風行天  
下則无物不遇  
故為遇

威令故人君  
法此以  
初六繫于金  
柅貞吉有攸往

見凶羸豕孚  
蹢躅  
注云金者堅對  
之物柅者制動

以一柔而兼  
五對體却躁質  
得遇而通散而  
无主

自繼者也柔  
之為物不可  
以不羸臣妾之  
道不可

以不自故必繫于正應乃得自吉也若不牽于一  
而有攸往行則唯凶是見矣羸豕謂牝豕也羣豕  
之中羸強而牝弱故謂之羸豕也孚猶務躁也夫  
陰實而躁恣者羸豕特甚焉言以不自也陰失其  
所牽其為淫醜若羸豕也  
**象曰繫于金柅柔道牽也**  
正義曰繫于金柅自吉者金者堅對之物柅者制  
動之主謂九四也初六陰實若繫於正應以從於  
四則貞而吉矣故曰繫於金柅自吉也有攸往見  
凶者若不牽於一而有所行性則惟凶是見矣故  
曰有攸往見凶羸豕乎踳躅者初六必遇之初以  
一柔而美五剛是不繫金柅有所往者也不繫而  
往則如羸豕之務躁而踳躅然也故曰羸豕乎踳  
躅羸豕謂牝豕也羣豕之中羸強而牝弱也故謂  
牝豕為羸豕陰實而淫躁牝豕特甚焉故取以為  
喻象曰柔道牽者陰柔之道必須有所牽繫也

**注**柅者制動之主正義曰柅之為物象記不同王  
乘之徒皆為織績之器婦人所用惟馬云柅者在  
車之下所以止輪令不動者也王  
**注**云柅者制動之主蓋與馬同  
**九二包有魚无**  
**咎不利賓**  
**注**云初陰而窮下故稱魚不正也陰處  
之厨非為犯奪故无咎也擅人之物  
以為己惠義所不為故不利賓也  
**象曰包有魚**  
**義不及賓也**  
**疏**正義曰庖有魚无咎者初六以陰  
遇之始不能逆於所近故捨九四之正應樂充九  
二之庖厨故曰九二庖有魚初自樂來為己之厨  
非為犯奪故得无咎也不利賓者夫擅人之物以  
為己惠義所不為故不利賓也象曰義不及賓者  
言有他人之物於  
**九三臀无膚其行次且厲无大**  
**義不可及賓也**

谷

注云：處下體之極，而二據於初，不為已。乘居，不獲安行，无其應，不能牽據，以固所處。故曰：賢无

其行次且，行未牽也。疏

正義曰：陽也。所據者陰也。九三處下體也。上為內卦

之主，以乘於二，无陰可據，居不獲安上。又无應，不能牽據，以固所處。同於夬卦九四也。失據，故曰：賢无膚。其行次且也。然履得其位，非為妄也。特以不遇其時，故致此危厲。災非已招，故无大咎。故曰：厲无大咎。象曰：行未牽者，未能牽。九四包无魚，起凶

也。疏

正義曰：包无魚者，二擅其應，故曰：包无魚也。起凶者，起動也。

无民而動，失應而作，是以凶也。象曰：遠民。九五以

者，陰為陽之民，為二所據，故曰：遠民也。九五以

杞包瓜，含章有隕自天。

注云：杞之為物，生於肥地。者也。包瓜為物，繫而不食。

者也。九五履得尊位，而不遇其應，得地而不食，含章而未發，不遇其應，命未流行，然處得其所以體剛。若中志不舍，命不可傾。象曰：九五含章，中正也。有

隕自天，志不舍命也。疏

正義曰：以杞包瓜者，杞之為物，生於肥地，包瓜為物

繫而不食，九五處得尊位，而不遇其應，是得地而不食，故曰：以杞包瓜也。含章有隕自天者，不遇其應，命未流行，无物發起其美，故曰：含章。然體剛居中之者，故曰：有隕自天。蓋言惟天能隕之耳。象曰：中正者，中正故有美无應，故含章而不發。若未九五

中正則无美可舍故萃爻位而言中正也志不舍命者雖命未流行而居尊當位志不舍命故曰不可傾也注杞之為物生於肥地者也正義曰先儒說杞亦有不同馬云杞大木也左傳云杞梓皮革自楚性則為杞梓之杞子夏傳曰作杞匏瓜注為杞柝之杞案王氏云生於肥地蓋以杞為今之柝杞也

**上九**始其角无咎注云進之於極无所復退遇角而已故曰始其角也進而无遇獨恨而已不与物爭其道不害故无咎

**象曰**上窮吝者吝於上窮所以遇角而吝也

**九**進之於極无所復退遇角而已故曰始其角也

**吝**不与物爭其道不害故无咎故曰无咎也

**象曰**上窮吝者吝於上窮所以遇角而吝也



坤下 萃亨 注云聚 王假有廟 注云假至也王

**利見大人亨利貞** 注云聚得大人乃 **用大牲吉** 注云

**利有攸往** 正義曰

全夫聚道用大牲乃吉也聚道不全而用大牲神不福也

也又萃聚也聚集之義也聚能招民聚物使物聚而聚已故名為萃也亨者通也擁隔不通无曰得聚聚之為道其道必通故云萃亨王假有廟者假至也天下崩離則民怨神怒雖後亨祀与无廟同王至大聚之時孝德乃洽始可謂之有廟矣故曰王假有廟利見大人亨利貞者聚而无主不敬則乱惟有大德之人能弘正道乃得常通而利正故曰利見大人亨利貞也

用大牲吉者大人為主聚道乃全以此而用大牲神明降福故曰用大牲吉也利有攸往者人聚神祐何性不利故曰利有攸往

也。象曰萃聚也。順以說，對中而應，故聚也。注云：但則非任之道也。對而違於中，應則強亢之德也。何由得聚？順說而以對為主。主對而後中，履中以應故得。王假有廟，致孝享也。注云：全聚乃得。利見大人，亨，聚以正也。注云：大人体中正者也。用大牲吉，利有攸往，順天命也。注云：順以說而不損，對順天命，則說而以對為主也。觀其所聚，而天地萬物之情可見矣。注云：方以類聚，物以羣分，情同而後乃聚，氣合而後乃羣。疏：正義曰：萃聚者，訓中而應，故聚者此就二体乃九五之爻，執所以能聚也。若全用順說，則邪任之道，真全用對陽而違。

於中應，則強亢之德著，何由得聚？今順以說而對為主，則非邪任也。應不失中，則非偏亢也。如此方能聚物，故曰順以說，對中而應，故聚也。王假有廟，致孝享也者，享獻也。聚道既全，可以至於有廟設祭，祀而致孝享也。利見大人，亨聚以正也者，執聚所以利見大人，乃得通而利正者。良由大人有中，正之德，能以正道通而化之。然後聚道得全，故曰聚以正也。用大牲吉，利有攸往，順天命者，天之為德，對不違中，今順以說而以對為主，是順天命也。動順天命，可以享於神明，无性不利，所以得用大牲吉，利有攸往者，只為順天命也。觀其所聚而天地萬物之情可見矣者，此廣明萃義而歎美之也。凡物所以得聚者，由情同也。情志若乖，无由得聚。故觀其所聚，則天地萬物之情可見矣。象曰：澤上於地，萃。君子以除戎器，戒不虞。注云：聚而无防，則衆生心

**疏**正義曰沃上於地則水潦聚故曰沃上於地萃也除者治也人既聚會不可无防備故君子於此之時脩治戎器以戒備不虞也

**初六有孚不終乃亂乃萃若號**

**一握為笑勿恤往无咎**  
注云有應在四而三兼之不能守道以結至好迷務競爭故乃亂乃萃也一握者小之貌也為笑者懦者之貌也己為平配三以近寵若安夫卑退謙以象曰乃亂乃萃其志亂

自牧則勿恤而往无咎也

**也**  
正義曰有孚不終乃亂乃萃者初六有應在四而三兼之萃聚之時貴於近合見三兼四

疑四與三始以正應相信末以他意相阻故曰有孚不終也既心懷嫌疑則情志迷亂奔馳而行萃不以禮故曰乃亂乃萃一握者小之貌也自此一握之間言至小也為笑者非嚴毅之容言懦者也

己為正配三以近竈者自號比於一握之小執其謙退之容不與物爭則不憂於三性必得合而无咎矣故曰若號一握為笑勿恤往无咎也象曰其志亂者只謂疑四與三故志意迷亂也

**六二**

**引吉无咎孚乃利用禴**  
注云居萃之時体柔當位

相殊異操而聚之

遠於宗故必見引然後乃吉而无咎也禴殷春祭名也四時祭之省者也居聚之時處於中象曰引正而行以忠信故可以有薄羞於鬼神也

**吉无咎中未變也**  
疏正義曰引吉无咎者萃之為体

陰居陰後在坤体志於靜退則是守中未變不致相就者也乖象違時則致危害故須牽引乃得吉而无咎也故曰引吉无咎孚乃利用禴者禴殷春祭之名也四時之祭最薄者也雖乖於衆志須牽

引然居中得正忠信而所故可以有蔭華於鬼神也故曰孚乃利用禱象曰中未變也者報其所以順引乃吉良六三萃如嗟如元攸利性元各小吝由居中未變六三萃如嗟如元攸利性元各小吝注云看其位以比於四四亦失位不正相聚相象不正患所生也于人之應言所起也故萃如嗟如元攸利也上六亦元應而獨立心極而憂危思援而求朋是以待物者也與其萃於不正不若於同志故可以性而元各也二陰相合象曰性元各掬不若一陰一陽之至故有小吝也象曰性元各上異也疏正義曰居萃之時復非其位以比於四也于人之應言所起也故曰萃如嗟如元攸利也性元各小吝者上六亦元應而獨立心極而憂危思援而求朋是以待物者也與其萃於不正不若於同志故可以性而元各但以上六是陰已又是

陰以二陰相合猶不若一陰一陽之應故有小吝也象曰性元各上異也者以上體柔異以求其朋故三可以性元各注云復非其位而下而元各也九四大吉元各注云復非其位而必大吉之起大功然後元各也象曰大吉元各不當也疏正義曰大吉元各者以陽處陰明復非其象之時不正而故是其凶也若以萃之時立夫大功獲其大吉乃得元各故曰大吉元各象曰位不當者謂以九五萃有位元各匪孚元永貞悔亡注云處聚之時最得盛位故曰萃有位也四專而於已德不濟自守而已故曰元各匪孚走備仁守正久必悔消故象曰萃有位志未光也疏正義曰曰元永貞悔亡



元各匪孚元永貞悔亡者九五之象之時最得盛  
位故曰率有位也既得盛位所以元各匪孚者良  
由四專而執已德化不行信不孚物自守而已故  
曰元各匪孚若能修夫大德之行其正則其悔可  
消故曰元永貞悔亡象曰志未光也者雖有盛  
位信德未行久乃悔亡今時志未光大也  
**六五貞次涕洟元各** 注云處象之時居於上極之非  
元助危莫甚焉齊志嗟歎之辭也若能知危之至  
懼禍之深憂病之甚至于涕洟不敢自安亦亦亦  
不害故得 **象曰齊貞次涕洟未安上也** 疏 正義曰齊  
元各也 之時最處上極之非所乘內又元應處上獨立元  
其援即危亡之甚居不獲安故齊貞而嗟歎也若  
能知有危亡懼言之深憂危之甚至於涕洟洟  
如此居不獲安方得象所不言故元各矣自日出

曰涕自鼻出曰涕象曰未安  
上者敬本居其上所乘也



坤上

**元亨用見大人勿恤**

注云巽順可以  
升陽爻不當尊

位元嚴對之正則未免於  
憂故用見大人乃勿恤也

**南征吉**

注云以柔之南  
則柔乎大明也



乾上

**正義曰升元亨者升卦名也升者登上之義**

者升者登也陽爻不當尊位元對嚴之正則未免  
於憂故用大德之人然後乃得元亨故曰用見  
見大人勿恤南征吉者非直須見大德之人復宜  
適明陽之地若以陰之陰足其闕也南是明陽  
之方故云南 **象曰柔以時升** 注云柔以其  
時乃得升也 **巽而順**  
對中而應是以大亨 注云純柔則不能自升對元  
則物不從既以時升又巽而

順對中而應以此而升故得大有月見大人勿恤有慶也南征吉

志行也注云順以升至于疏正義曰柔以時升

升高故就六五居尊以教名升之意六五以陰柔

之質超升貴位若不得時則不能升耳故曰柔以

時升也吳而順對中而應是以大有者此乾二體

及九二之爻教元亨之德也純柔則不能自升對

元則物所不從卦體既吳且順爻又對中而應於

五有此象德故得元亨用見大人勿恤有慶者以

大通之德用見大人不憂否塞必致變善故曰有

慶也南征吉志行者之於闕昧則非其本志今以

柔順而升大明象曰地中生木升君子以順德積

其志得行也正義曰地中生木升者地中生木始

小以高大疏前細微以臣高大故為升象也君子

以順德積小以高大者地中生木始於毫末終至

合抱君子象之以順行其德積其小善以成大名

故繫辭云善不積初六允升大吉卦注云允當也吳

不足以成名是也初六允升大吉卦注云允當也吳

也雖元其應也升之初與九二九三合志象曰元

俱升當升之時升必大得是以大吉也象曰元

升大吉上合志也疏正義曰允升大吉者允當也

有應於五六升之不疑惟初元應於上恐不得升

當二二三升時與之俱升必大得矣故曰允升大吉

也象曰上合志也者上謂二三九二孚乃利用禴

也與之合志俱升乃得大吉也九二孚乃利用禴

元各注云與五為應性必見任體卦對德進不求

明象曰見二之孚有喜也疏正義曰孚乃利用禴

矣元各者九二與五為

矣元各者九二與五為

矣元各者九二與五為

矣元各者九二與五為

矣元各者九二與五為

矣元各者九二與五為

矣元各者九二與五為

矣元各者九二與五為

矣元各者九二與五為

矣元各者九二與五為

矣元各者九二與五為

矣元各者九二與五為

矣元各者九二與五為

矣元各者九二與五為

矣元各者九二與五為

矣元各者九二與五為

矣元各者九二與五為

矣元各者九二與五為

應性升於五必見信任故曰孚二體對德而履乎  
中進不求竟志在大業用心如此乃可奉其有約  
於神明而无咎也故曰孚乃利用禴无咎象曰有  
喜也者上升則為君所任舊約則為神所享斯之  
為喜不亦宜乎 **九三升虛邑** 注云復得其位以陽升陰以  
亦宜乎 **象曰升虛邑无所疑也** 注云性疏正義曰升虛  
也 注云性疏正義曰升虛  
得其位升於上六上六體是陰柔不距於己若升  
宜虛之邑也 **象曰无所疑者性必得邑何所疑乎**  
**六四王用亨于岐山吉无咎** 注云此升之際下升  
也距下之進據來自專則疑各至專若能不距而  
納順物之情以通厥志則得吉而无咎矣岐山之  
會順亨之情 **象曰王用亨于岐山順亨也** 疏正義  
无不納也

由亨於岐山者六四處升之際下體三爻皆乘上  
升可納而不可距蓋同乘王岐山之會故曰王用  
亨於岐山也 **吉无咎者若能納而不距順物之情**  
則得吉而无咎故曰吉无咎也 **象曰順亨者順物**  
之情而立功也 **六五身吉升階** 注云升得尊位體  
貞故曰順亨也 **象曰身吉升階大得志也** 疏正義  
任而不專故得貞 **象曰身吉升階大得志也** 疏正義  
吉升階而尊也 **象曰身吉升階大得志也** 疏正義  
曰身吉升階者六五以柔居尊位納於九二不自  
專權故得貞吉升階保其尊貴而踐作矣故曰身  
吉升階也 **象曰大得志者居中而其貞吉得**  
必尊而保其升階志大得矣故曰大得志也 **上六**  
**貞升利于不息之貞** 注云此升之極進而不息者  
故施於不息之正則可用於為物 **象曰貞升在上**  
之主則喪矣終於不息消之道也

消不富也注云勞不 疏正義曰 復升者復猶昧也  
雖復猶升也故曰復升利于不息之貞者若復升  
在上凌物為主則喪七斯及若繫已脩身施於為  
政則以不息為美故曰利于不息之貞象曰消不  
富者雖為政不息交免危殆然勞不可久終致消  
衰故曰消不富也

**三三** 坎下 困亨注云窮必通也 處窮而身大人吉

无咎注云 无咎言乃免也 有言不信 疏正義曰 困者窮

窮力竭不能自濟故名為困亨者卦德也小人遭  
困則窮斯蹙矣君子遇之則不改其操君子處困  
而不失其自通之道故曰困亨也身大人吉无咎  
者處困而能自通必是履正體大之人能濟於困

然後得吉而无咎故曰身大人吉无咎也 有言不  
信者處困求漸在於正身脩德若巧言飾辭人所  
不信則其道弥窮故 象曰 困 對 揜 也 陰  
誠之以有言不信也 注云 陰而不改其說 其  
以說困而不失其所亨 注云 處險而不改其說 其

唯君子 身大人吉 以對中也 注云 處困而用對

能體大者也 能正而不能大 博 有言不信 尚口

乃窮也 注云 處困而言不見信之時也 非行言之  
大人曰 疏 正義曰 困對揜者此就二體以報卦名  
何為也 疏 陰卦為柔坎陽卦為對坎在乾下是  
對見揜於柔也 對應升進今被柔揜施之於人其  
猶君子為小人所蔽以為用窮矣 陰以說困而不

心致其只可

失其所亨者此又就二体名訓以叙亨德也坎陰  
而氣說所以用而能亨者良由君子遇用安其所  
遇雖居陰用之世不失暢說之心故曰陰以說用  
而不失其所亨也其惟君子手者結數處困能通  
非小人之意惟君子能然也貞大人吉以對中者  
此就二五之爻和貞大人之義對則正直所以為  
貞中而不偏所以能大若正而不大未能濟困處  
困能濟濟乃得吉而无咎故曰貞大人吉以對也  
中也有言不信尚口乃窮者處困求通在於修德  
非用言以免困徒尚口說更致困窮故曰尚口乃  
窮也象曰澤无水困君子以致命遂志注云澤无水  
水在坎下用之象也處困而屈其志注云水在坎下  
志者小人也君子周窮道可忍乎注云水在坎下  
在坎下則坎上枯槁万物皆困故曰坎无水困也  
君子以致命遂志者君子之人守道而死雖遭困

厄之世期於致命喪身必當遂其高志  
不屈撓而移改也故曰致命遂志也 初六 臀困

于株木入于幽谷三歲不覿注云最處 初六 沈滯

臀困于株木也欲之其應二隔其路居則困于株

木進不獲極必隱避者也故曰入于幽谷也困之

為道不過數歲者也以困而藏 象曰入于幽谷迷

不明也注云言幽者不明也 辭 疏 正義曰臀困于

困之時以陰爻最居窮下沉滯卑困居不獲安若

臀之困于株木故曰臀困于株木也入于幽谷者

有應在四而二隔之居則困株進不獲極勢必隱

避者也故曰入于幽谷也三歲不覿者困之為道

不過數歲困解乃出故曰三歲不覿也象曰幽不

明者象辭惟艱幽字言幽者正是不明之辭所以

入不明以自蔽而避用也  
秋株者机木謂之株也

九二困于酒食朱紱方

朱紱方  
紱方也

來利用享祀征凶无咎

注云以陽居陰尚謙者也  
居困之時也

對質而用中後謙應不在一心无所私盛莫先焉  
夫謙以待物之所然對以處陰難之所漸後中

則不失其宜无應則心无私恃以斯處用物莫不  
至不勝豐衍故曰困于酒食美之至矣坎北方之

卦也朱紱南方之物也處困以斯能招異方者也  
故曰朱紱方來也豐衍盈盛故利用享祀盈而又

進傾之道也以此而征凶  
誰咎乎故曰征凶无咎

象曰困于酒食中有慶  
也疏正義曰困于酒食者九二体對居陰處中无  
應体對則健能漸後也居陰則謙物所故也

處中則不失其宜无應則心无私意處困以斯物  
莫不至不勝豐衍故曰困于酒食也朱紱方來利

用享祀者紱系服也坎北方之卦朱紱南方之物  
處困用謙能招異方者也故曰朱紱方來也幸異

方者明物无不至酒食異豐異方故向祭則受福  
故曰利用享祀征凶无咎者盈而又進傾敗之道

以征必凶故曰征凶自進致凶无所怨咎故曰无  
咎也象曰中有慶者言以中德被物之所賴二

故曰有六三困于石據于蒺藜入于其宮不見其  
妻也

妻凶注云石之為物堅而不納者也謂四也三以  
陰居陽志剛者也四自納初不受已者二非

所據對非所乘上比困石下據蒺藜无象曰據于  
蒺藜入于其宮不見其妻不祥也

疏正義曰困于石據于蒺藜者石之為物堅對而不可入也蒺  
藜之草有刺而不可踐也六三以陰居陽志懷對

于石據于蒺藜者石之為物堅對而不可入也蒺藜  
之草有刺而不可踐也六三以陰居陽志懷對

續經也  
九二困于酒食朱紱方  
紱方也

朱紱方  
紱方也  
紱方也  
紱方也  
紱方也  
紱方也  
紱方也  
紱方也  
紱方也  
紱方也

武已又无德欲上附於四六自納於初不受已者  
也故曰困于石也下欲比二二又對湯冰已所據  
故曰據于蒺藜也入于其宮不見其妻凶者无德  
而入難得配偶譬於入宮不見其妻凶者无德  
其直也故曰入于其宮不見其妻也象曰乘對凶  
者明二為羸祭也不祥也者祥善也吉也不吉必  
有凶九四來徐六困于金車吝有終注云金車謂  
載者也故謂之金車徐六者疑懼之辭也志在於  
初而隔於二復不當位威命不行棄之則不能欲  
性則畏二故曰來徐六困于金車也有應而不能  
濟也故曰吝也然以陽居陰復謙之道量力而處  
不與二爭雖不當位物象曰來徐六志在下也注  
終與之故曰有終也象曰來徐六志在下也注  
下謂雖不當位有與也疏正義曰九四來徐六困  
初也

云九二以對德勝故曰金車也徐六者疑懼之辭  
九四有應於初而礙於九二故曰困于金車欲棄  
之惜其配偶疑懼而行不敢疾速故來徐六也有  
應而不敬性可恥可恨故曰吝也象曰來徐六志  
謙道為物之所與故曰有終象曰有九五剛則困  
與者位雖不當孰謙之故物所與也九五剛則困  
于赤紱乃徐有說利用祭祀注云以陽居陽任其  
物則不附於物不附而用其非極行其威刑異  
方愈乖逆途愈叛刑之欲以得乃益所以失也故  
曰剛則困于赤紱也二以謙得之五以對失之休  
在中直能不遂迷困而後能用其道者也致物之  
功不在於暴故曰徐也困而後乃徐六則有說矣  
故曰困于赤紱乃徐有說也祭祀所以受福也復  
走尚位用而能改不遂其迷以斯象曰剛則志未  
祭祀必得福焉故曰利用祭祀也

得也乃徐有說以中直也利用祭祀受福也疏

正義

曰九五以湯居陽用其對非物不效已見物不效而用威刑行其剝削之支既行此威刑則異下愈乘運連愈致元為西方之卦未終南方之物故曰剝利用於未終也此卦九二為以陽居陰用其謙退能指異方之物也此言九五對極不能感異方之物也若但用其中正之德指致於物不在連累而淫則物效之而有說矣故曰乃徐有說也若得尊位用而能及不執其迷用其祭祀則受福也象曰志未得也者由物不附己已志未得故曰志未得也乃徐有說以中直也者居申得直不貪不暴終得其應乃寬緩俟其道遠則得言說故云乃徐有說以中直也利用祭祀受福者若能不遂迷志用其中正則異方所效祭則受福故曰利用祭祀受福也

上六困于

葛藟于臲卼曰動悔征吉注云居用之極而乘於剛下元其應行則

愈繞者也行則纏繞居不獲安故曰困于葛藟于臲卼也下句元用曰於上也處困之極行元通路居元所安困之至也凡物窮則思變用則謀通處至用之地用謀之時也曰者思謀之辭也謀之所行有際則獲言將何以通至用手曰動悔念行生有悔以征則獲矣故曰動悔有悔征吉也象曰

困于葛藟未當也動悔吉行有悔

也疏正義曰葛藟引蔓纏繞之草臲卼動搖不安之貌上上六處困之極用者也而乘於對下

又元應行則纏繞居不得安故曰困於葛藟於臲卼也應亦言困於臲卼困目於上有文也凡物窮則思變用則謀通處至用之地是用謀策之時也曰者思謀之辭也謀之所行有際則獲言將可以通至用手為之謀曰必須發動其可悔之憂令其有悔可知然後處困求通可以行而獲吉故曰動



悔有悔征吉象曰未當也者處於用極而又乘對  
所處不當故致此困也吉所者知悔而征行必獲  
也吉

三三坎上井改邑不改井注云井以不无喪无得

注云德往來井井注云不汽至亦未繡井注云已

未出亡厥其瓶凶注云井道以已出為功也疏正義

井也注云者物象之名也方者穿地取水以瓶引汲謂之為

井此卦明君子脩德養民有常不變終始無改養

物不窮莫過乎井故以脩德之卦取譬名之井焉

改邑不改井者以下明井有常德此明井体有常

邑雖遷移而井体无改故云改邑不改井也无喪

无得者此明井用有常德終日引汲未嘗言損終

日泉注未嘗言益故曰无喪无得也往來井者

此明性常井一繫靜之貌也性者皆使繫靜來者

不以人有往來改其洗濯之性故曰往來井也

汽至亦未繡井羸其瓶凶者此下明井誠言井功

難成也汽幾也幾近也繡綆也雖汲水以屋井上

然綆出猶未離井口而綆羸其瓶而覆之也棄其

方成之功雖有出井之勞而与未汲不異喻今人

行常德須善始令終若有初无終則必致凶咎故

曰汽至亦未繡井羸其瓶凶言亦者不必之辭言

不必有如此不克終者計覆一瓶之水何足言凶

以喻人之修德不成又云但取喻人之德象曰異

行不怕不能慎終如始故就人言凶也

乎水而上水井注云井養而不窮也改邑不

改井乃以對中也注云汽至亦未

注云定其其所而不變也

繡綆字曰  
亦之折象  
也一之何  
不之亦何  
不之亦何

繡井未有功也

注云井以功已成

贏其瓶是以凶也

疏正義

曰異乎水而上水井者此就二体卦井之名義此卦坎為水在上巽為木在下又巽為入以木入於水而又上水井之象也井養而不窮者養井德愈汲愈生給養於人元有窮已也改邑不改井乃以對中也者此就井体有常由於二五也二五以對居中故能定居其所而不改也二五以對居者元喪元得往來井一皆由以對居中更元他義故不具率經之也洵至亦未繡井未有功也者水未及用則井功未成其猶人德未被物亦是功德未就也贏其瓶是以凶也者汲水未出而覆喻備德未成而止所以致凶也者汲水未出而覆喻上之上正義曰繡讀為去菴故音之也象曰木上有水井君子以勞民勸相

有水井君子以勞民勸相

注云木上有水井之象也上水以養而不窮養

者也相猶助也可以勞民

勸助莫若養而不窮也

疏正義曰木上有水則

井君子以勞民勸相者勞謂資相猶助也井之勞為義汲養而不窮君子以勞未之恩勤恤民德勸助百姓使有功成

初六井泥不食舊井无禽

注云初六在

井泥上又无應沈滯穢故曰井泥不食也井泥而不可食則是久井不見潔治者也久井不見潔治愈所不為而况人乎一時所共棄舍也井象曰者不變之物居德之地怕德至賤物无取也象曰

井泥不食下也舊井无禽時舍也

疏正義曰井泥不食曰井无

禽者初六最處井底上又无應沈穢是井滯穢之下泥污不堪食也故曰井泥不食也井泥而不可食是久井不見潔治愈所不為而况人手故曰旧井无禽也象曰下也者以其最在井下故為

象曰

井沈也時舍也者人既米禽又不向即是一時食  
共棄舍也注井者不變之物居德之地正義曰  
辭辭稱改邑不改井故曰井者不變之物居德者  
繫辭又云井德之地故曰居德之地也注言此者  
明井既有不變昂是有恒既居德地昂是用德也  
今居窮下昂是恒德至賤故物无取也禽之与人  
皆共棄九二井各射射獲故漏注云魯言出水從  
舍也

一物之射者  
射之射者  
射之射者

井之道道以下給上者也而无應於上反下與初  
故曰井各射射謂初也失井之道水不上出而  
反下注故曰甕故漏也又必宜下也下宜上上  
井已下矣而復下注其道不交則莫之與也象  
曰井谷射射无与也疏正義曰井各射射者井之  
其應反下比初施之於夏正似谷中之水下注徹  
射井而似谷故曰井各射射也射謂初也子夏傳

云井中蝦蟇呼為射魚也甕故漏者井而下注失  
井之道有似甕故漏水水漏下流故曰甕故漏也  
象曰无与也者井既下宜應汲上今反九三井  
養下則不与上交物莫之與故曰无与也九三井  
漂不食為我心惻可由汲王明並受其福注云漂  
之謂也起下卦之上復得其位而應於上得井之  
義也當井之義而不見食脩己全繫而不見用故  
為我心惻也為猶使也不下注而應上故可用汲  
也王明則見照明既嘉其行又敏其用故曰王明  
並受其福象曰井漂不食行惻也注云行感於求王  
福也

明受福也疏正義曰井漂不食者漂治去穢汚之  
名也井被漂治則清潔可食九三爻  
下卦之上巽初六井沈之時得位而有應於上非  
射射之象但井以上出為用猶在下体未有成功

功既未成井雖治未食也故曰井深不食也為深我心惻者為揭使也井深而不見揭人俟已全食潔而不見用使我心中惻愴故曰為我心惻也可用汲王明並受其福者不同九二下注而不可汲也

有應於上是可汲也井之可汲猶人可用若不遇明王則滯其才用若遭遇賢主則申其行能賢主既嘉其行又欲其用故曰六四井甃无咎得位可用汲王明並受其福也

而无應自守而不能給上象曰井甃无咎借井也疏正義曰案子夏傳云甃亦治也以磚墨井借井之壞謂之為甃六四得位而无應自守而已不能給上可以借井崩壞施之於人可以借德補過故曰井甃无咎也象曰借井者但可借井之壞未可上給九五井冽寒泉食注云冽潔也居中得養人也

義中正高潔故井冽  
寒泉然後乃食也  
象曰寒泉之食中正也疏  
正義

曰井冽寒泉食者餘之不當貴位但借德以待用九五為卦之主擇人而用之列潔也九五居中得正而体對直既体對直則不食污穢必須井潔而寒泉然後乃食以言對正之主不納非賢必須行潔才高而後乃用故曰井冽寒泉食也象曰以中正者若非居中得正則任用非賢不能要待寒泉然後乃食也必言寒泉者清而珍者冰之本上六井收勿幕有孚元吉注云元井上極水已出井井也群下仰之以漸則泉由之通者也幕揭覆也不撞其有不私其利則物欲之性无窮矣故曰勿幕有孚元吉也象曰元吉在上大成也疏正義曰收成者

則謂之收如五穀之有收也上六也井之極水已出井井功大成者也故曰井收也勿幕有孚元吉者幕慶也井功已成若能不擅其弄不專其利不自掩慶與衆共之則為物所故信能致其大功而獲元吉故曰勿幕有孚元吉也象曰元吉在上大成者上六所以能獲元吉者為居井之上井功只大成者也

離下 離上 草 巳日乃孚元亨利貞悔亡 注云夫民可與習常

難與適變可與樂成難與慮始故革之為道即日不孚巳日乃孚也孚然後乃得元亨利貞悔亡也巳日不孚革不素也悔者之所生而疏正義曰革生手變動者也革而當其悔乃亡也疏言改變之名也此卦明改制革命故名革也巳日乃孚者夫民情可與習常難與適變可與樂成難與慮始故

革命之初人未信服所以即日不孚巳日乃孚也元亨利貞悔亡者為革而民信之然後乃得大通而利正也悔者之所生之手變動革之為義變動者也革若不當則悔者交及如能大通利貞則革道當矣為革而當乃得亡其象曰革水火相息二悔者故曰元亨利貞悔亡

女同居其志不相得曰革 注云凡不合而後乃變

者也故取不洽之象以為革也息者生變之謂也火欲上而沃欲下水火相戰而後生變者也二女同居而有水火之已日乃孚革而信之文明以說性近而不相得也 大亨以正革而當其悔乃亡 注云夫所以得革而明以復正而行以斯為革應天順民大說天地革亨以正者也革而大亨以正當如何正

而四時成。湯武革命，順乎天而應乎人。革之時大

矣哉。疏

正義曰：革，水火相息。二女同居，其志不相

先乾二象明，革息生也。火本乾燥，沃本潤濕，燥溫殊性，不可共處。若其共處，必相侵剋。既相侵剋，其變乃生。變生則本性改矣。水熱而成湯，火減而氣冷，是謂革也。二女同居者，此就人言明革也。中火二女而成一卦，此就形同而志革也。一男一女乃相感應，二女雖後同居，其志終不相得。得則變必生矣。所以為革，已日乃孚，革而信者，執革之為義。革初未孚，已日乃信也。文明以說者，此革二體上執革而信，下執四德也。能用文明之德，以說於人，所以革命而為民所信也。大亨以正，志民既說，文明之德而從之，所以大通而利正也。革而當其悔乃七者，為革若合於大過而利正，可謂當

矣。革而當理其悔，乃七消也。天地革而四時成者，以下意明革義。此先明天地革者，天地之道陰陽升降，溫暑涼寒，迭相變革。然後四時之序皆有成也。湯武革命，順乎天而應乎人者，次明人革也。夏桀殘紂，凶狂无道，天既震怒，人亦叛亡。殷湯周武聰明睿智，上順天命，下應人心，故桀、紂誅，紂、桀野革。其王命改其惡俗，故曰湯武革命，順乎天而應乎人。計王者相承，改正易服，皆有變革而擗舉湯武者，蓋兼禹禪讓，猶或曰自湯武干戈，極其損益，故取相變以明人革也。革之時大矣哉者，甚者備論革道之廣，訖總結象曰：澤中有火，革。君子以治歷明時。疏 正義曰：澤中有火，革者相變為革象也。君子以治歷明時者，天時變故改，故須歷數，所以君子觀茲革象，脩治歷教，以明

治歷明時

注云：歷，教時也。會存乎變也。

疏

正義曰：澤中有火，革者相變為革象也。君子以治歷明時者，天時變故改，故須歷數，所以君子觀茲革象，脩治歷教，以明

天時初九鞶用黃牛之革注云在革之始革道未成固未常中未能應變者也此可以守成不可以有為也鞶固也黃中也牛之革堅固不可變也固之所用常中堅不肯變也象曰鞶用黃牛不可以有為也疏正義曰鞶固也黃中也牛革牛皮也革之為義變改之名而為皮為革者以禽獸之皮皆可從革故以喻革皮雖從革之物然牛皮堅固難變初九在革之始革道未成守夫常中未能應變施之於夏有似用牛皮以自固未肯造次以從變者也故曰鞶用牛之革也象曰不黃不可以有為者有為謂適時之變有所云為也既堅固自固可以守常六二已日乃革之征吉无咎注不可以有為也陰之為物不能先唱順從者也不能自革六二已日乃能從之故曰已日乃革之也二與五雖有水火殊

體之異同也故中陰陽相應性必合志不憂也也是以征吉而无咎象曰已日革之行有慶也疏正義曰已日乃革之者陰道柔終每故曰已日乃革之征吉无咎者與五相應同也故中陰陽相應性必合志不憂也故曰征吉无咎三五雖是相應而水火殊性嫌有相對之過故曰无咎象曰行有嘉者注應見納故行有嘉慶也征凶身反革言三就有孚注云已日大極上卦三及離體水性皆從革者也自四至上從余不敢有違故曰革言三就而變其言實誠故曰有孚革言三就有孚而征之凶猶其直也象曰革言三就又何之矣疏正義曰征凶身反者九三陽爻對壯又居大極大性炎上必革之時故征之使革征之非道則正之卷也故曰征凶

身所以征凶致危者正以水火相息之物既處  
於火之上三爻水在火上皆從革者也自四至極  
上從命而變不敢有違則從革之言三爻並成就  
不慮故曰革言三就其言實誠故曰有孚也既革  
言三就更有孚從革已矣而猶征之則凶所以征凶  
而身存象曰又向之矣者征之本為不從既革言  
三就更又何九四悔亡有孚改命吉注云初九處  
注征伐至  
四處上卦之下故能者也元應悔也與水火相比  
能變者也其以悔亡也水火之除居會變之始能  
不困者不疑於下信志改命不失時願是以吉也  
有孚則見信矣見信以改命則物安而無違故曰  
悔亡有孚改命吉也象曰改命之吉信志也注  
上休之始宣命也下  
信志疏正義曰悔亡有孚改命吉者九四與初同  
而行疏處卦下初九處下卦之下革道未成故未

能變九四處上卦之下所以能變也元應悔也能  
變故悔亡也處水火之除居會變之始能不困者  
不疑於下信波改命之志而能從之合於時願所  
以得吉故曰有孚改命吉也象曰信志者信下之  
志而行九五大人虎變未占有孚注云未占而象  
其命也  
曰大人虎變其文炳也疏正義曰大人虎變未占  
以大人之德為革之主損益前正創制立法有文  
章之美煥然可觀有似虎變其文彪炳則是湯武  
革命順天應人不勞占決信德自善故曰大人虎  
變未占有孚也象曰其文炳者義取文章炳著也  
上六君子豹變小人革面注云居變之終變道已  
小人樂成則變注云改命創制變道  
而以順上也注云居變之終變道已



損則元為故居則得正  
 而志正則躁擾而凶也  
 象曰君子豹變其文蔚也  
 小人革面頌以從君也  
 疏 正義曰君子豹變小人  
 革面者上六居革之終  
 喪道已成君子處之雖不能同九五革創制如  
 虎文之彪炳然亦闕色鴻業如豹文之蔚綉故曰  
 君子豹變也小人革面者小人也但能變其類  
 而言色頌上而已故曰小人革面也正凶居貞吉  
 者革道已成宜安靜守正更有所征則凶居而守  
 正則吉故曰正凶居貞吉也象曰其文蔚者明其  
 不能大變故文納而相膜蔚也頌以從君  
 者明其不能闕色之制但頌而從君也

周易注疏卷第七

