

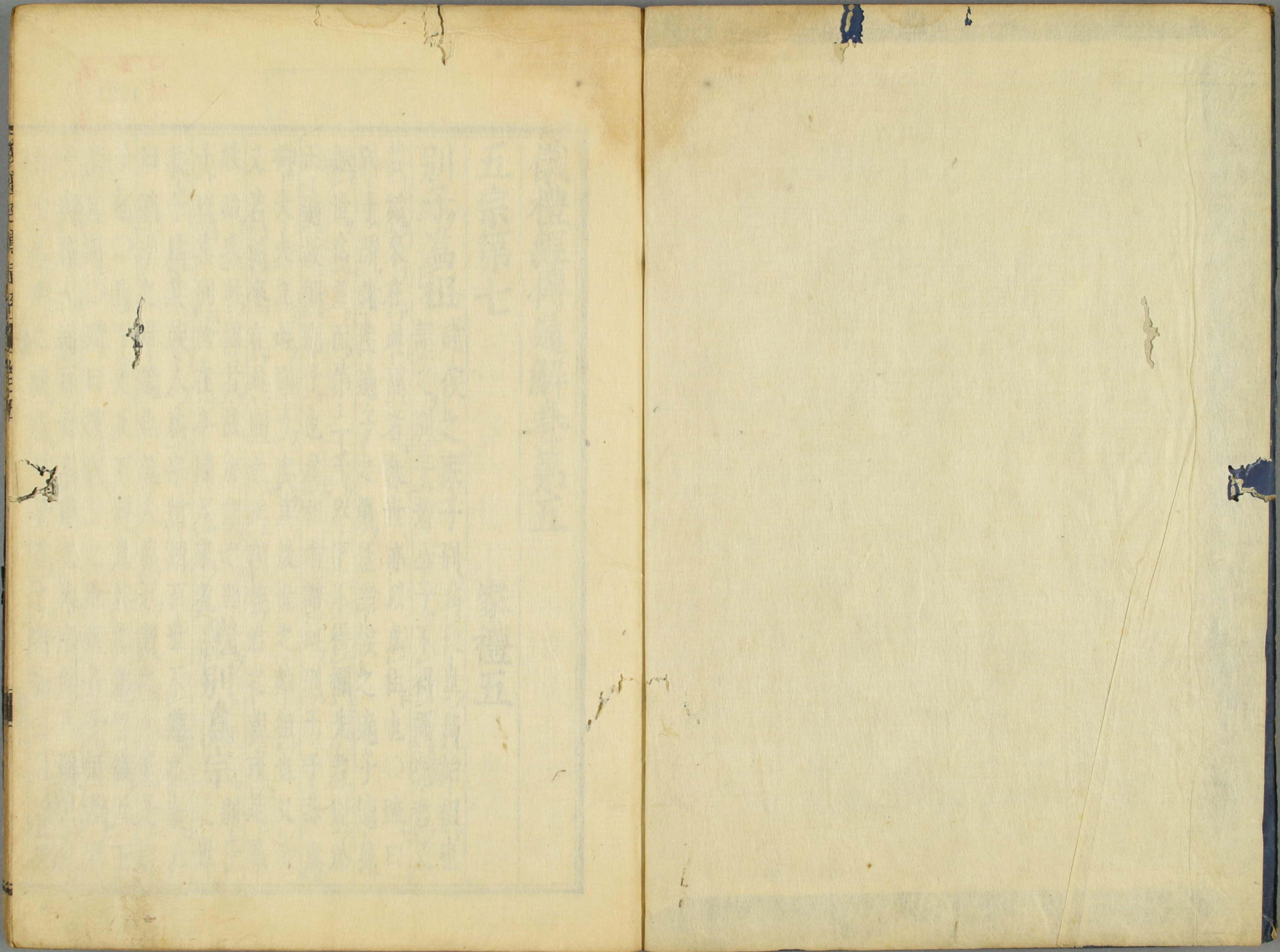


儀禮經傳通解

五六

1021
4





門 1021
卷 4

儀禮經傳通解卷第五

五宗第七

家禮五

別子為祖

諸侯之庶子別為後世為始祖也

若始來在此國者後世亦以為祖也○疏曰

別子謂諸侯適子之弟蓋諸侯之適子適孫

繼世為君而第一子以下不得禰先君別於

正適故稱別子也為祖者謂此別子子孫為

卿大夫立此別子為其後世之始祖也又云

又若始來在此國者此謂非君之親或是異

姓始來此國者故亦謂之別子○疏曰別子

長子為其族人為宗所謂百世不遷之宗又

曰別子之世適也族人尊之謂之大宗是宗

子也○長下文反下同為其之為于偽反下

為其同○疏曰謂別子之世世長子恒繼別

子與族人為百世不遷之大宗族人雖繼

五世外與之絕族者皆為之齊衰三月繼禰

義禮經傳通解 卷五 一



為元
之二
字禮
記集
說作
言之

者為小宗

其昆弟為宗也謂之小宗者以其

將遷也又曰父之適也兄弟尊之謂之小宗

又曰小宗有四或繼高祖或繼曾祖或繼祖

或繼禰先言繼禰者據別子之子弟之子也

疏曰禰謂別子之庶子以庶子所生長子繼

此庶子與兄弟為小宗服之以本親之服以

其五世則遷比大宗為小故云小宗然則小

宗所繼非一獨云繼禰者蓋小宗雖四初皆繼禰為始據初為元故云繼禰也

有百世不遷之宗有五世則遷之宗

遷謂小宗也○大傳

傳曰百世不遷者別子之後也宗其繼別

子之所自出者百世不遷者也五世而遷

者繼高祖者也宗其繼高祖者五世則遷

者也

繼別子別子之世適也繼高祖者亦

大宗凡五○今按之所自出四字疑衍注

中亦無其文至作疏時方誤爾今不取○

適了歷反下文及注皆同○疏曰別子之

世適謂以是別子適子適孫世世繼別子

者也五世者謂上從高祖下至玄孫之子

此玄孫之子則合遷徙不得與族人為宗

故云有五世則遷之宗但記文要略唯云

繼高祖其實是繼高祖者之子也鄭云皆

至五世則遷者是皆五世不復與四從兄

弟為宗各自隨近而相宗也先云繼禰者

文承上繼別為大宗之下則從別子言之

別子之子者別子之適子弟之子者別子適

子之弟所生子也弟則是禰其長子是小

宗故云繼禰為小宗因別子而言也繼高

祖者與三從兄弟為宗或有繼曾祖者與

再從兄弟為宗或有繼祖者與同堂兄弟

傳互是故祖遷於上宗易於下尊祖故敬

宗敬宗所以尊祖禰也宗者祖禰之正體

尚事高祖至五世之時謂高祖之父不為加服是祖遷於上四世之時仍宗三從族人至五世不復宗四從族人各自隨近為宗是宗易於下宗是先祖正體尊崇其祖故敬宗子所以敬宗子者

尊崇祖禰之義也○小記庶子不祭明其宗也今按此依大傳文直謂非大宗則不得祭其四小宗所主之祖禰也其小記則云庶子不祭禰明其宗也又云庶子不祭

祖明其宗也文意重複似是衍字而鄭氏曲為之說於不祭禰則曰謂宗子庶子俱為下士得立禰廟也雖庶人亦然明其尊

宗以為本也於不祭祖則云禰則不祭矣言不祭祖者主謂宗子庶子俱為適士得立祖禰廟者也凡正體在乎上者謂下正

猶為庶也族人上不厭君下又辟宗乃後能相序而疏亦從之上條云禰適故得立禰廟故祭禰庶故不祭禰明其有所宗也下條云庶子適子俱是人人子並宜供養而適子亦當庶子獨不祭者正是推本崇適明有所宗也又云父庶即不祭祭父何假言祖而言不祭祖故知是宗子庶子俱為適士得立一廟自禰及祖是適宗子得立祖廟祭之而已是祖庶雖俱為適士得自立禰廟而不得立祖廟祭之也正體謂祖之適也下正謂禰之適也雖正為禰適而於祖猶為庶故禰適謂之為庶也五宗悉然今姑存之然恐不如大傳語雖簡而事反該悉也○張子曰宗子既祭其祖禰支子不得別祭所以嚴宗廟合族屬故曰庶子不祭祖禰明其宗也

○大傳庶子不得為長子斬不繼祖與禰故也為于偽反長丁丈反○得字小記無之斬字大傳作三年義皆有未盡者

今互取之。○尊先祖之正體，不其統也。言不繼祖禰，則長子不必五世。○疏曰：馬季長注喪服云：此為五世之適父，乃為之。斬也。而鄭注此云：言不繼祖禰，則長子不必五世矣。庾氏云：用恩，則禰重，用義，則祖重。父之與祖各有一重，故至已承二重而為長子，斬若不繼祖，則不為長子，斬也。如庾氏此言，則父適二世承重，則為長子，三年也。鄭注喪服云：此言為父後者，然後為長子，三年，則是父之適子，即得為長子。二年，此經云：必為父適祖，適乃得為長子。若者，但禮有適子者，無適孫，雖已為長子，若父猶在，則已未成適，未成適，則不得重長重長，必是父沒後者，故云為父後者，然後為長子，三年也。然已身雖是祖庶，而是父適，則應立廟立廟，則已長子傳重，當祭而死者，其父見在，父自供祭。○小記大傳庶子不祭，殤與無後者，殤與無後者，從祖。

祔食

殤音傷，祔音附。○不祭殤者，父之庶也。不祭無後者，祖之庶也。此二者當從祖祔食，而己不祭祖無所食之也。共其牲物，而宗子主其禮焉。祖庶之殤，則自祭之。凡所祭殤者，唯適子耳。無後者，謂昆弟諸父也。宗子之諸父無後者，為禴祭之。○所食之食，音嗣，共音恭，禴音善，又徒單反。○疏曰：云不祭殤者，父之庶也者，謂己是父之庶子及餘兄弟，亦是父之庶子。庶子所生之適子為殤而死者，不得自祭之。以己是父庶，不合立父廟，故不得自祭其子。殤也，殤尚不祭成人，無後不祭，可知云。不祭無後者，祖之庶也者，己是祖庶，不合立祖廟，故兄弟無後者，不得祭之。己若是曾祖之庶，亦不得祭。諸父無後者，諸父無後，當於曾祖之廟而祭，己是曾祖庶，不合立曾祖之廟，故不祭之。此不云曾祖者，兼之也。此無後者，身並是庶，若在殤而死者，則不祭也。殤與無後者，當從死者之祖而祔食。祖廟在宗子之家，故已不得祭。祖無處

食之故但令下殤者之親共其牲物而宗子
 掌其禮四時皆隨宗子之家而祭但牲牢
 不同故曾子問注云凡殤特豚也祖庶之
 殤者謂已於祖為庶故謂已子為祖庶之
 殤已於是父適得立父廟故自祭子在於
 父廟也昆弟謂已之昆弟已於是祖庶祭無
 後昆弟當就祖廟已無祖廟故不祭諸父
 當於曾祖之廟已無曾祖之廟故亦不祭
 宗子諸父當於宗子曾祖之廟若宗子是
 士無曾祖廟故諸父無後者為壇祭之若
 宗子為大夫得立曾祖廟者則祭之於曾
 祖廟不於壇也若宗子有大祖者不立曾
 祖廟亦祭之於壇祭法先壇後廟今祭之
 於壇者皇氏云以其無後賤之也○小記

有小宗而無大宗者有大宗而無小宗者
 有無宗亦莫之宗者公子是也
公子有此事也公
子謂先君之子今君昆弟○疏曰有此事小宗而無大宗者謂君無適昆弟遺庶兄弟一

人為宗領公子禮如小宗是也有大宗而
 無小宗者君有適昆弟使之為宗以領公
 子更不立庶昆弟為宗是也無宗亦莫之
 宗者公子唯無他公子可為宗是也
 無宗亦無他公子來宗於已亦是亦莫之
 宗也言唯公子有此三事他無之也
子有宗道公子之公為其士大夫之庶者
宗其士大夫之適者公子之宗道也
公子之宗道也所宗者適則如大宗死為之
宗君君命適昆弟為之宗使之宗之是公
子之宗道也所宗者適則如大宗死為之
齊衰九月其母則小君也為其妻齊衰三
月無適而宗庶則如小宗死為之大功九
月其母妻無服公子唯已而已則無所宗
亦莫之宗○已音紀○疏曰公子之公
君也是適兄弟為君者也為其士大夫之
庶者蓋君之庶兄弟為士大夫所謂公子
者也宗其士大夫之適者言君為此公子
士大夫庶者立此公子士大夫適者為宗

也此適者君之同母弟○白虎通義曰宗適夫人所生也○大傳

者何謂也宗尊也為先祖主也宗人之所尊也古者所以必有宗何也所以長和睦也大宗能率小宗小宗能率羣弟通其有無所以統理族人者也宗其為始祖後者為大宗此百世不遷之宗也宗其為高祖後者五世而遷者也高祖遷於上宗則易於下宗其為曾祖後者為曾祖宗其為祖後者為祖宗宗其為父後者為父宗以上至高祖宗皆為小宗以其轉遷別於大

宗也別子者自與其子孫為祖繼別者各自為宗小宗有四大宗有一凡有五宗人之親所以備矣

支子不祭祭必告于宗子

不敢自專謂宗子有故支子當攝而

祭者上五宗皆然○疏曰支子庶子也祖禰廟在適子之家而庶子賤不敢輒祭之也若宗子有疾不堪當祭則庶子代攝可也猶宜告宗子然後祭○程子曰古所謂支子不祭者惟使宗子立廟主之而已支子雖不祭至於齊戒致其誠意則與主祭者不異可與則以身執事不可與則以物助但不可別立廟為位行事而已後世如欲立宗子當從此義雖不祭情亦可安若不立宗子徒欲廢祭適足長惰慢之志不若使之祭猶愈於已也○曲禮

傳曾子問曰宗子為士庶子為大夫其祭也如之何孔子曰以上牲祭於宗子之家

貴祿重宗也上牲大夫少牢○疏曰宗子是士合用特牲今庶子為大夫若祭祖禴當用少牢之牲就宗子之家而祭注云貴祿者謂用大夫之牲也重宗者謂宗廟在宗子之家也若庶子是宗子親弟則與宗子同祖禴廟當以上牲於宗子之家而祭祖禴也若庶子為大夫得祭曾祖而不合正廟則崔氏云當寄曾祖廟於宗子之家若已是宗子從父庶子兄弟父之適子唯得於家自立禴廟其祖及曾祖亦於宗子之家寄立之若已是宗子從祖庶子兄弟父祖之適則立祖禴廟於已家則亦寄立曾祖之廟於宗子之家皆已供上牲宗子為祭此大夫者謂諸侯大夫下文云宗子有罪居于他國祝曰孝子其為介子其薦其則可見也

常事

為干偽反○介副也○不言庶使介若若辭云孝子謂宗子也其是宗子之名介子其介子謂庶子為大夫者介副也其是庶子名也薦其歲之常事告神止稱宗子而庶子實在祭位也又曰庶子卑賤之稱介是副貳之義介若宗子有罪居于他國庶副則可祭也

子為大夫其祭也祝曰孝子其使介子其

執其常事

此之謂宗子攝大夫○疏曰記云士不攝大夫士攝大夫唯宗子也

攝主不厭祭不旅不假不綏祭不配也
又作厭於艷反注下皆同綏注作墮同許垂反注同○皆辟正主厭厭飲神也厭有陰有陽迎尸之後微薦俎設於西北隅是陰厭也尸饗之後微薦俎設於西北隅是陽厭也此不厭者不陽厭也不旅不配酬也假讀為嘏不嘏不嘏主人也不綏祭謂辟

主人也。綏周禮作墮不配者祝辭不言以某妃配某氏。○辟音避下同。歛於去反。謬色六ノ反起也。敷音對又東論反。故古雅反。○按謂辟主人。今本辟皆作今以疏考之。當改作辟。○疏曰注云厭有陰有陽者約少牢特牲禮文。祝酌奠於劍南祝奠訖且復以籩饗告神也。是空與陰靜之處。故云陰厭。尸設之後佐食徹尸之薦俎設於西北隅得尸明白之處。故曰陽厭。特牲云旅酬之後無筭爵無筭爵之後祝告稱成尸起主人降佐食徹尸薦俎設於西北隅所謂陽厭。今庶子攝主不為此陽厭庶子攝主不敢備禮故於祭末不為陽厭之祭。謙退似若神未厭歛然也。旅酬特牲禮云受嘏之後嗣子舉奠訖賓坐取薦南之爵酬長兄弟。兄弟兄弟酬衆賓衆賓酬衆兄弟。所謂旅酬也。嘏是主人受福。綏是將欲受福。先為綏祭。特牲少牢云祝出迎尸入。即席坐而執祝前之解而祝命尸。綏祭取菹煠于醢祭于豆間及祭黍稷肺等是謂

尸綏祭也。尸酢主人主人拜受爵上佐食取黍稷肺授主人。此所謂綏祭也。又云主人左執爵祝與二佐食取黍以授尸。尸執以命祝祝受以東北面。嘏于主人曰皇尸命工祝承致多福無疆于女孝孫。所謂嘏也。不配者少牢禮云司宮筵于奧設饌酌奠主人再拜稽首祝曰孝孫某敢用柔毛剛鬣嘉薦普淖用薦歲事于皇祖伯其以某妃配某氏尚饗。此所謂配也。攝主不敢備禮略言皇祖而已。但据此次第凡祭皆先祝而配。次綏祭次嘏次旅末乃厭祭。今記文乃從末至初以攝主非正故逆陳之也。
布奠於賓賓奠而不舉
 賓奠謂取解奠于薦南也。此酬之始也。奠之不以舉止旅。○解之豉反。字林音支。○疏曰特牲禮云受嘏之後主人獻賓賓酢主人主人又獻衆賓訖主人酌西方之尊以酬賓主人奠爵于賓之薦北。賓取爵東面奠于薦西後乃舉之以酬兄弟也。今攝主

故主人布奠賓直奠之而後不復舉以酬
兄弟此即不旅酬之事而別言者以文
是主人之事此論賓禮有關也

止旅謂止旅酬之事而不為也
不歸肉如
字又其位反○肉俎也諸與祭者留之共
燕○與音預○疏曰歸饋也正祭諸助祭
之賓客各使歸俎今攝主其辭于賓曰宗
不敢饋俎肉但留之共燕

兄宗弟宗子在他國使其辭
辭猶告也宿
子為列則曰宗兄若宗弟昭穆異者曰宗
子而已其辭若云宗兄某在他國使其執
其常事使其某告○疏曰宿
讀為肅肅進也○曾子問

子去在他國庶子無爵而居者可以祭乎
曾子問曰宗

孔子曰祭哉
有子孫存不可以乏先祖之
祀○疏曰孔子既許其祭以
無正文得祭故云祭哉
請問其祭如何孔
哉者疑而量度之辭

子曰望墓而為壇以時祭
不祭于廟無爵
者賤遠辟正主

○遠于萬反○疏曰宗子雖有廟在宗子
之家庶子無爵遠辟正主不得就宗子之
廟而祭唯可望所祭者之墓而為壇以四
時致祭也據鄭此言宗子去在他國謂有
爵者以經云庶子無爵而居明宗子是有
爵其去他國謂有罪者若其無罪則以廟
從本國不得有廟故喪服小記注

若宗子
云宗子去國乃以廟從謂無罪也
死告於墓而后祭於家
言祭於家容無廟
也○疏曰宗子既

死庶子無所可辟當云告於墓而后祭於
宗子之家今直云祭於家是容宗子無爵
其家無廟而祭於庶子之家或云祭於宗
子之家一不庶子無爵不合立廟一不宗
子無罪居他國以廟

從本家不復有廟也
宗子死稱名不稱孝
孝宗子之稱不敢與之同其辭但言子某
薦其常事○疏曰不言介者蓋宗子在得

言介子其今宗子既死身身沒而已至子

又無爵故不得稱介也可以

稱孝○疏曰其不稱孝者唯庶子之身終

沒而已其庶子死則其適子祭庶子之時

可以稱孝也○呂大鈞曰此宗子死庶子

尚在雖有宗子之適子未得主祭故庶子

主之祝辭止曰子其薦其常事而已不言

介明無所助也若庶子皆死則宗子之子

乃主之故曰身沒而已今子游之徒有庶

之無宗子者宜亦做此

子祭者以此此禮祭也若義也順今之祭

者不首其義故誣於祭也首本也誣

子曰有陽厭有陰厭言祭殯之禮有於陰

者○疏曰有於陰厭之者謂適

者○疏曰有於陽厭之者謂庶

殯也○曾子問曰

殯不祔祭何謂陰厭陽厭祔依注音備本

當為備聲之誤也言殯乃不成人祭之

備禮而云陰厭陽厭乎此失孔子指也祭

成人始設奠於與迎尸之前謂之陰厭尸

設之後改饌於西北隅謂之陽厭殯則不

備○與鳥報反○疏曰曾子既聞孔子云

有陰厭有陽厭不解孔子之旨謂祭殯者

一祭之中有此兩厭故問也注以祔當為

祔與記文年又備祔孔子曰宗子為殯而

死庶子弗為後也族人以其倫代之明不

就其祖而已代之者主其禮○疏曰注以

經云庶子既不為後宗子理不可闕故知

族人以其倫代之倫謂輩也謂與宗子昭

穆同者則代之又以下殯死無為人父之道

故不序昭穆不得與代之者為父也但宗

子存時族人凡殯死者宗子主其祭祀今

宗子殯死明代為宗子者主其禮也此宗

子是大宗族人但是宗子兄弟行無限親

疏皆得 其吉祭特牲 尊宗子從成人也凡

事之後為吉祭○疏曰士祭成人特牲今
尊宗子故從成人之禮也凡殤則降宗子
之殤故用特豚記曰卒哭曰成事以吉祭
易喪祭熊氏云殤與無後者唯祔與除服
二祭則止此言吉祭者唯據二祭也庚云
吉祭通四時常祭然不知何時當止未
聞焉經云吉祭特牲則祭殤不舉無所
喪祭之時降用特豚也

無玄酒不告利成 所降也其他如成人舉

肺脊所俎利成禮之施於尸者○疏曰特
牲少牢之尸將食舉肺脊今此無尸故不
舉肺脊也特牲少牢之上佐食設所俎初
載心舌所者敬也主人敬尸之俎蓋所是
所食歸餘之俎以其無尸故無所俎也若
祭成人則有玄酒今祭殤既略故無玄酒
是降也特牲少牢之無筭爵祝東面告利
成利猶養也謂供養之禮成也今無所可

吾故不 是謂陰厭 是宗子而殤祭之於

亦如之○疏曰注知此指大宗者以下何休
云小宗無子則絕大宗無子則絕重適
之本也唯在殤而死乃不得為後若成人
而死則得立子孫為後若立兄弟為後則
不可故公羊譏仲嬰齊是公孫歸父之弟
當云公孫嬰齊而云仲嬰齊者為歸父之
後譏其亂昭 凡殤與無後者祭於宗子之
穆故云仲也

家當室之白尊于東房是謂陽厭 凡殤謂

適也或昆弟之子或從父昆弟無後者如
有昆弟及諸父此則今死者皆宗子大功
之內親共祖禰者言祭於宗子之家者為
有異居之道也無廟者為殯祭之親者共
其牲物宗子皆主其禮當室之白尊於東
房異於宗子之為殤當室之白謂西北隅
得戶明者也明者曰陽凡祖廟在小宗之
家小宗祭之亦然宗子之適亦為凡殤適

此以徃則不祭也祭適者天子下祭五諸侯下祭三大夫下祭一士以下祭子而止
 ○疏曰凡殤謂非宗子之殤無後者謂庶子之身無子孫為後者不敢在成人之處故於室之明處而設尊於東房以明是陽故為陽厭也又注云庶子之適一句與下之昆弟之子從父昆弟二句為揔云昆弟之子者謂宗子親昆弟所生之適子也其昆弟是庶子昆弟所生者是適也云或從父昆弟者謂宗子之從父昆弟也宗子之父是適諸父是庶諸父所生之適子亦是庶子之適也如而也而有昆弟謂宗子之親庶兄弟與宗子同祖今既無後祭之當於宗子祖廟諸父謂宗子諸父並是庶子與宗子同曾祖祭之當於宗子曾祖之廟也凡殤有二三一是昆弟之子祭之當於宗子父廟二是從父昆弟祭之當於宗子祖廟其無後者亦有二三一是昆弟無後祭之當於宗子祖廟二是諸父無後祭之當於宗子曾祖之廟凡殤得祭者以其身是適

故也無後者成人無後則祭若死在殤而死則不祭以其身是庶故也從父昆弟是宗子大功親也昆弟諸父是宗子期親諸父及從兄弟共祖者也昆弟之子共祖者也據士禮適士二廟有祖有禰下士祖禰共廟故鄭限以祖禰同者唯大功之內親也禮大功以上同居命士以上則父子異宮故云有異居之道若祭諸父當於曾祖之廟宗子是士無曾祖廟故為禰祭之推此而言大夫立三廟無大祖者其祭諸父得於曾祖廟曾祖無廟亦為禰祭之大功有於曾祖廟曾祖無廟亦為禰祭之大功有同居財之義其經營祭事牲牢之屬親者主之為之及牲牢視親者之品命故云親者共其牲物就宗子之家故宗子皆主其禮以宗子之殤祭於室與今祭凡殤乃於西北隅又特牲成人之禮尊於室戶東上文宗子之殤除不舉肺等四事其餘皆與祭成人同則其尊亦設於室戶東今祭凡殤乃尊於東房皆異於宗子之殤也宗子之適

子父雖是適其子殤死亦為凡殤以其更無別文故知與凡殤同也此謂宗子身殤及宗子昆弟之子及從父昆弟并宗子適子等唯此等殤死祭之過此以外皆不祭也祭適以下並祭法文義具彼注○曾子問

適子庶子祇事宗子宗婦適丁曆反○祇敬也宗子大宗○疏

曰適子謂父及祖之適子是小宗也庶子謂適子之弟宗子謂大宗子宗婦謂大宗子之妻

雖貴富不敢以貴富入宗子之家雖衆車

徒舍於外以寡約入入謂入宗子家子弟猶歸器衣

服裘衾車馬則必獻其上而后敢服用其次

也猶若也子弟若有功德以物見饋賜當以善者與宗子也○疏曰歸謂歸遺也若非所獻則不敢以入於宗子之門謂非宗子之爵所當

服也服也不敢以貴富加於父兄宗族加猶高也若富則

具二牲獻其賢者於宗子賢猶善也○疏曰善者獻宗子使祭

之之謂善者私用自祭也夫婦皆齊而宗敬焉齊側皆反○當助祭

於宗子終事而后敢私祭祭其祖禰○疏曰此文雖主事大宗

子其大宗之外事小宗子者亦然○曰大臨曰宗子既祭其祖禰則支子不得別祭所以

嚴宗廟合族屬故曰庶子不祭祖與禰明其宗也若已為宗子而弟有子其弟既死其子

欲祭其父必從祖祔食祭于宗子之家乎將就其宮而祭使其子自主之乎從祖祔食祭于宗子之家止謂殤與無後蓋殤與無後必

宗子主之為可若無後者亦使宗子主之則

是子有不得事其父矣傳曰子不私其父則

不成為子故兄弟生而異宮所以盡子之私

養及其沒也反不得主其祭於義可乎蓋異

宮者必祭于其宮使其子主祭其祭也必告

傳終曰傳終解 卷五
于宗子而後行不得而專所以明其宗也宗
子有祭必先與焉卒祭而後祭其父故曰支
子不祭祭必告于宗子又曰終事而後敢私
祭若非異宮則禮有所不得申禮不得申則
雖祔食于祖廟亦可以安所
謂不得已焉者也○內則

傳孔子曰宗子雖七十無無主婦族人之婦不可

無非宗子雖無主婦可也疏曰宗子大宗

統無妻者不復娶以陽道絕故也而宗子
領宗男於外宗婦領宗女於內昭穆事重

不可廢闕故雖年七十亦猶娶也然此謂
無子孫及有子而幼者若有子孫則傳家

事於子孫故曰七十○宗室有事族人皆
老而傳也○曾子問

侍終曰大宗已侍於賓奠然後燕私謂卿

以下宗室大宗子之家也禮志云別子為
祖繼別為大宗繼禰為小宗賓僚友助祭

也燕私者何也祭已而與族人飲不醉而

出是不親也醉而不出是渫宗也出猶去也

而不止是不忠也忠厚親而甚敬忠而不倦

若是則兄弟之道備備者成也成者成於

宗室也故曰飲而醉者宗室之意也德將

無醉族人之志也是故祀禮有讓德施有

復義之至也復反也書大傳○上治祖禰尊尊

也下治子孫親親也旁治昆弟合族以食

序以昭繆別之以禮義人道竭矣繆音木

正也繆讀為穆聲之誤也竭盡也○繆莫
侯反○疏曰上主尊敬故云尊尊下主恩

愛故云親親旁治昆弟之時合會族人以食之禮又次序族人以昭穆之事也言此三事皆分別之禮義使人四世而總服之道理竭蓋於此矣○太傳

之窮也五世祖免終同姓也六世親屬竭

矣免音問殺色界反○四世共高祖五世高祖昆弟六世以外親盡無屬名○疏

曰四世謂上至高祖下至已兄弟同承高祖之後為族兄弟也為親兄弟期一從兄弟大功再從兄弟小功三從兄弟總麻而服盡也五世謂共承高祖之父者也服祖

免而無正服減殺同姓也六世謂共承高祖之祖者也

祖之祖者也

屬竭矣親親以三為五以五為九上殺下

殺旁殺而親畢矣殺色界反○已上親父下親子三也以孫親玄孫

以子親孫五也以祖親高祖以孫親玄孫九也殺謂親益疏者服之則輕○疏曰上

殺者服父三年服祖期曾祖宜大功高祖宜小功以遠而恩疏故略從三月一等又

不可以大功小功旁親之服加至尊故為齊衰也下殺者謂父服子宜報以三年而

首足不宜一等故降服期而絲九月曾孫玄孫一等三月也旁殺者世父叔父宜九月以加而為期也從世父叔父小功五月

族世父叔父總麻三月也祖期而祖之兄弟小功五月族祖總麻三月也又曾祖本

應五月其兄弟為族曾祖故三月也又兄弟期同堂兄弟九月從祖兄弟小功五月

族之昆弟總麻三月此外無服是發兄弟而加為期也又父為子期而兄弟之子以報

之子總也又為孫大功兄弟之孫小功同堂兄弟之孫總麻其外無服矣曾祖為曾

孫三月為兄弟曾孫亦為三月皆旁殺也自此以外悉無服矣故云親畢且五屬之

親若同父則期同祖則大功同曾祖則小功同高祖則總麻高祖外無服亦是畢也

儀禮經傳通串

卷五

十五

○小自仁率親等而上之至于祖自義率

祖順而下之至于禰是故人道親親也先言

有恩○疏曰自用也仁恩也率循也親謂父母也等差也義主斷割也親親

故尊祖尊祖故敬宗敬宗故收族收族故

宗廟嚴宗廟嚴故重社稷重社稷故愛百

姓愛百姓故刑罰中刑罰中故庶民安庶

民安故財用足財用足故百志成百志成

故禮俗刑禮俗刑然後樂中丁仲反樂待

以昭穆也嚴猶尊也孝經曰孝莫大於嚴

父百志人之志意所欲也刑猶成也○疏曰親親故尊祖者以已上親於親親亦上親於祖以次相親去已高遠故云尊祖而

祖既高遠無由可尊宗是祖之正胤故敬

宗族人既敬宗子故宗子亦收族人若族

人散亂骨肉乖離則宗廟祭享不嚴若收

之則親族不散昭穆有倫則宗廟之所

尊嚴也宗廟嚴故重社稷此以下並立宗

之功也始於家邦終於四海若能先嚴宗

廟則後乃社稷保重也百姓百官也百官

當職更相匡輔則刑罰皆得中也上無滯

刑濫罰故庶民安也庶民各安其業故財

用得足也財用既足所以君及民人百志

悉成是謂倉廩實知禮節衣食足知榮辱

也刑亦成也天下既足百志又成則禮節

風俗於是而成所以長詩云不顯不承無

斁於人斯此之謂也

斁音亦○斁厭也言

承成先人之業乎言其顯且承之令人樂之

無厭也○厭於艷反下同○疏曰此周頌

清廟之篇言今尊祖敬宗人皆願樂亦無

厭倦故云此之謂也○今按承尊奉也斯

語辭言文王之德豈不顯乎豈不承乎信乎其無有厭數於人也○大傳

庶子之正於公族者教之以孝悌睦友子愛

明父子之義長幼之序第大計反又作悌下

正者政也庶子司馬之屬掌國子之倅為政於公族者○倅七對反○疏曰政謂主其政

令也周禮諸子下大夫二人屬夏官司馬諸侯謂之庶子職掌與諸子同故周禮注云或曰庶子倅副也國子是公卿大夫士之副貳也言副貳於父也

其朝于公內朝則東面北上臣有貴者以齒朝直造反

○疏曰以下文司士所掌為外朝則知此內朝是路寢庭也其在

外朝則以官司士為之外朝路寢門之外庭司士亦

朝儀之位也○疏曰公族在於外朝與異姓同處位次之時則以官之上上上復以齒

也司士為之者謂司士之官主為朝位之其次外朝位既司士主之則內朝庶子主之也

其在宗廟之中則如外朝之位宗人授事以爵

以官宗人掌禮及宗廟也以爵貴賤異位也

其登餼獻受爵則以上嗣餼音俊○上嗣

特牲饋食禮言之受爵謂上嗣舉奠也獻謂舉奠洗爵酌入也餼謂宗人遣舉奠盥祝命

之餼也大夫之嗣無此禮辟君也○盥音管○疏曰以特牲言之則先受爵而後獻獻而後餼今此經先云餼者以餼為重舉重者從

後以嚮先逆言之也登謂登堂無事之時嗣子登堂此登之文包此三事又曰注言舉奠謂嗣子為舉奠也

庶子治之雖有三命不踰

父兄治之治公族之禮也唯於內朝則然其餘會聚之事則與庶姓同一命齒于卿

義禮經傳通解

卷五

十七

里再命齒于父族三命不齒不齒者特為位不在父兄行列中○行尸剛反○疏曰庶子治之謂治此公族朝於內朝之時也既不計官之大小故雖有三命之貴而列位不得踰越在無爵父兄之上上也然此句應承前文臣有貴者以齒之下其外朝既云司士為之則內朝自然庶子治之也所以在此者當是簡札遺脫鄭不言者略耳其公大事則以其喪服之精麤為序雖於公族之喪亦如之以次主人大事謂死喪也其為君雖皆斬衰序之必以本親也主人主喪者次主人者主人恒在上主人雖有父兄猶不得下齒○為于偽反衰七雷反○疏曰精麤謂衰服布縷精麤也衰鹿者在前三者後非但公喪如此雖於公族之內有喪之事相為亦如之以次主人者謂雖有庶長父兄尊於主人亦必位於主人之下使主人在上居喪主雖族人父兄尊然主人亦不得下而與之序齒列焉若公與族

燕則異姓為賓

同宗無相膳宰為主人君尊不厭賓客之道

公與父兄齒

親親也族食世降一等親者稠疏者稀

稠直由反○疏曰族食謂與族人燕食也族人既親有親疏燕食亦隨世降殺也假令本是齊衰一年四會食若大功則一年三會食小功則一年二會食總麻則一年一會食是世降也其在軍則守於公禴謂從軍者公禴禴謂遷主也

主言禴禴在外親也○疏曰公禴謂遷主載在齊車隨公行者也庶子官既從在軍故守於公齊車之行主也遷主而呼為禴禴者既在國外欲依親親之辭公若有出疆之政疆居良反○謂庶子以公族之無事者

守於公宮正室守太廟

守如字又手文反○正室適子也太廟太

祖之廟○疏曰無事謂不從行及無職事者適子謂公卿大夫之適子也公羊傳云周公

稱太廟周公是魯之始諸父守貴宮貴室謂

祖故知餘國皆然也疏曰以下下宮上三云太廟此貴宮

路寢既非太廟又非下宮下室唯當路寢也

指其院宇謂之宮指其所居處謂之室諸子諸孫守下宮下室

下宮親廟也下室燕寢或言宮或言廟通異

語○疏曰親廟謂高祖以下云或言宮則下

宮也或言廟則太廟也故春秋云立武宮傳

曰羣公稱宮明堂位云武公之廟武世室也

是通異語也又解正室適子不云世子則是

卿大夫之適子而此諸父子孫亦謂卿大夫

之諸父子孫矣不云諸兄弟諸弟者五廟之孫

蓋諸兄從諸父諸弟從子孫也

袒廟未毀雖為庶人冠取妻者必告死必赴

練祥則告冠古亂反取七喻反○赴告於君

為始封族之相為也宜吊不吊宜免不免有

子也

司罰之為于偽反免音問注及下同至于贈

賻承舍皆有正焉贈芳鳳反賻音附承依注

贈聲之誤也正正禮也○疏曰贈賻舍祿皆

贈喪之物贈車馬賻財帛舍珠玉祿衣服摠

謂之贈也公族其有死罪則磬于甸人甸人

於市朝者隱之也甸人掌郊野之官其刑罪

則織剗亦告于甸人織音鍼之林反徐音織

讀又六反○織讀為織刺也剗割也官割臙

墨剗刑皆以刀鋸剗割人體也告讀為鞫讀

書用法曰鞫○刺七亦反下同臙頰忍反臙

魚器反鋸音據○疏曰謂族人犯刑罪者欲織

刺剗割之時亦鞫讀刑公族無宮刑官割刑獄

成有司讞于公其死罪則曰某之罪在大辟

其刑罪則曰其之罪在小辟讞魚列反辟婢亦反○成平也

讞之之言白也公曰宥之宥音又○宥寬也欲辟亦罪也

有司又曰在辟公又曰宥之又復有司又曰

在辟及三宥不對走出致刑于甸人對答也先者君

每言宥則答之以下將更寬之至於三罪公又

使人追之曰雖然必赦之有司對曰無及也

罪既正不可宥乃欲赦之重刑殺其類也反命于公刑殺公素服

不舉為之變如其倫之喪無服為于偽反○素服於凶事

為吉於吉事為凶於喪服也君雖不臣卿大夫死則皮弁錫衰以居往弔當事則弁經

於士蓋疑衰同姓則總衰以弔之今無服者不往弔也倫謂親疎之比也素服亦皮弁矣

○此必利反○今按傳文此素服下脫居外

不聽樂五字○疏曰誰周曰此素服著素冠

非鄭親哭之不往弔為位哭之而巳君於臣

義也脫於異姓之廟五字當補

傳曰公族朝於內朝內親也謂以宗族事

言公族所以朝于內朝者欲使親在其內也雖有貴者以齒明

父子也疏曰欲明父子昭穆之本恩外朝以官體異姓

也體猶連結也○疏曰外朝主尊別不得以私恩為異是欲與異姓相連結以為

宗廟之中以爵為位崇德也崇高也○

德序而廟中行禮時是先祖尊嚴之所宗

人授事以官尊賢也官各登餼受爵以上

嗣尊祖之道也之上嗣祖喪紀以服之輕重

為序不奪入親也紀猶事也○不奪人本

公與族燕則以齒而孝弟之道達矣以至

其族食世降一等親親之殺也自異於親之列○疏曰君上存親而與族

戰則守於公禰孝愛之殺色界反○殺差

深也行主君父之象○疏曰載主將行示

正室守太廟尊宗室而君臣之

道著矣以其不取以庶守君所重○疏曰

諸父諸兄室故也臣下不敢以庶賤之人

諸父諸兄守君所重是君臣之道著明也

守貴室子弟守下室而讓道達矣以其貴

五廟之孫祖廟未毀雖及賤者守賤上言父子孫此言兄弟互相備

庶人冠取妻必告死必赴不忘親也疏曰

親未絕而列於庶以貴仍統於親故族人

人賤無能也疏曰既與君有親而有下

臨賻賻睦友之道也疏曰言君敬重吊臨

古者庶子之官治而

邦國有倫邦國有倫而衆鄉方矣治直計

反鄉許亮反○鄉方言知所鄉○疏曰此結庶子

官義也不待第九條而先在此結者第九

是罪惡之事不宜與相連也倫理也公族之罪雖親不以犯

有司正術也所以體百姓也犯猶干也術法也○疏曰

有司獄官也術法也公族之親有罪公宜赦之而猶在五刑者國立有司之官以法齊治一切今不可以私親之罪而干壞有司之正法也刑于隱者不

與國人慮兄弟也疏曰隱隱僻之處謂甸師也弗吊弗

為服哭于異姓之廟為太祖遠之也為干偽反

遠干萬反○疏曰為其犯罪忝辱先祖於公法合疏遠之也素服居外

不聽樂私喪之也骨肉之親無絕也疏曰骨肉

之親雖犯刑戮無斷絕之理也公族無官刑不翦其類也

翦割截也○文王世子○魯人有同姓死而弗吊者

人曰在禮當免不免當吊不吊有司罰之

如之何子之無吊也答曰吾以其疏遠也

子思聞之曰無恩之甚也昔者季孫問於

夫子曰季孫季康子肥百世之宗有絕道乎子曰

繼之以姓義無絕也故同姓為宗合族為

屬雖國子之尊國子諸侯卿大夫之子不廢其親所

以崇愛也是以綴之以食序列昭穆萬世

婚姻不通忠篤之道然也孔叢子雜訓

君有合族之道族人不得以其戚戚君位也

君恩可以下施而族人皆臣也不得以父兄子弟之親自戚於君位謂齒列也所以尊君

傳不絕也 ○ 別嫌也 ○ 別彼列反 ○ 疏曰合族者言設
族食燕飲有合會族人之道也 ○ 大傳

傳有若問於孔子曰國君之於同姓如之

何孔子曰皆有宗道焉故雖國君之尊猶

百世不廢其親所以崇愛也雖於族人之

親而不敢戚君所以謙也戚親也尊敬君不敢如其親也

○ 家 ○ 宣王欲得國子之能導訓諸侯者

賈侍中云國子諸侯之嗣子或云國子諸侯之子欲使訓導諸侯之子也昭謂國子同

姓諸姬也凡王子弟謂之國子導訓諸侯謂為州伯者樊穆仲曰魯

侯孝穆仲山父之謚猶魯叔孫穆子謂之穆叔王曰何以知

之對曰肅恭明神而敬事者老耆凍梨也賦事

行刑必問於遺訓遺訓先王之教也而咨於故實

咨謀也故實故事之是者不于所問不犯所咨王曰然

則能訓治其民矣乃命魯考公於夷宮命為

侯伯也夷宮宣王祖父夷王之廟古者爵命必於祖廟○ 周襄

王將以狄伐鄭富辰諫曰不可富辰周大夫太

上以德撫民大音泰無親疏也其次親親以相及

也先親以及疏推恩以成義昔周公吊二叔之不咸故

封建親戚以藩屏周藩方元反○ 弔傷也

之叔世疏其親戚以至滅亡故廣封其兄弟

弟○ 疏曰鄭衆賈逵皆以二叔為管叔蔡叔傷其不和睦而流言作亂故封建親戚

鄭玄詩箋亦然獨馬融杜預以為夏殷叔

世○今按鄭管蔡邲霍魯衛毛聃邾雍曹

滕畢原鄆邠文之昭也

邲音成聃乃其反雍於用反注同鄆

音風邠音荀○十六國皆文王子也管國在滎陽京縣東北蔡在今汝南上蔡縣邲國東平剛父縣西南有邲鄉霍國今在永安縣東北有霍太山魯在兗州曲阜縣衛國在汲郡朝歌縣邾國濟陰城武縣東南有北郟城雍國在河內山陽縣西曹國今在濟陰定陶縣滕國在沛國公丘縣東南畢國在長安縣西北原國在沁水縣西鄆國在始平鄆縣東邠國解縣西
邠晉應韓
北有邠城毛聃關○沁七鳩反
武之穆也邠音于○四國皆武王子河內野王縣西北有邠城晉國在太
原晉陽縣河東聞喜縣應國在襄陽城父縣西南韓國在河東郡界
凡蔣邢茅胙祭周公之胤也蔣將丈反茅亡交反胙才故反祭則界反

○胤嗣也凡汲郡共縣東南有凡城蔣在弋陽期思縣邢國在東平襄國縣高平昌邑縣西南有茅鄉東郡燕
召穆公思周德之不類故糾合宗族于成周而作詩召上照反注同

糾居黜反○類善也糾收也召穆公周卿士名虎召采地扶風雍縣東南有召亭周厲王之時周德衰微兄弟道缺召穆公于東都收會宗族特作此周公之樂歌常棣詩屬小雅○按詩家言正雅為周公所作富辰亦嘗引之以為周公之詩今此說乃不同也必有誤也
日常棣之華鄂不韡韡凡杜氏蓋強說也

今之人莫如兄弟棣大計反鄂五各反不棣棣也不豈不也鄂鄂然華外發韡韡光明貌此燕兄弟之樂歌故言常棣之華則其鄂然而外見者豈不韡韡乎
其四章曰凡今之人則豈有如兄弟者乎

兄弟閱于牆外禦其侮

閱呼歷反禦魚白反下同侮亡甫反

詩作務閱訟爭貌言內雖不和若外有異族之侵則必同心禦之矣

則兄弟雖有小忿不廢懿親

懿美也今天子

不忍小忿以棄鄭親其若之何庸勲親親

暱近尊賢德之大者也

暱女也反庸即

聾從昧與頑用嚚姦之大者也棄德崇姦

禍之大者也

聾鹿也反嚚魚鄭有平惠之

勲

平王東遷晉鄭是依惠王出奔號鄭納之是其勲也又有厲宣之

親

鄭始封之祖桓公友周厲王之子宣王之母弟棄廢寵而用三

良

七年殺嬖臣申侯十六年殺寵子子華也三良叔詹堵叔師叔所謂尊賢堵

不聽五聲之和為聾目不別五色之章為

昧心不則德義之經為頑口不道忠信之

言為嚚狄皆則之四姦具矣周之有懿德

也猶曰莫如兄弟故封建之

當周公時故言周之有懿德

德其懷柔天下也猶懼有外侮扞禦侮者

莫如親親故以親屏周召穆公亦云今周

德既衰於是乎又渝周召以從諸姦無乃

不可乎

渝羊朱反民未忘禍王又

興之

前子頽之亂中叔帶召狄故曰民未忘禍其若文武何

言將廢文武之功業○僖○晉麗姬之亂

公二十四年春秋左氏傳○諛無畜羣公子

與獻公及諸大夫諛無畜羣公子欲令其

此姬死即應復常何得比至於今國無公

族蓋為美齊卓子以庶篡適晉國創其為

亂不用復畜公子案檢傳文及國語文公

談在周則是晉之公子悉皆出自是晉無

公族無公子故無公族之官○疏曰公族

第之官是卿之適子屬公族也及成公即

位乃宦卿之適而為之田以為公族適丁

本又作嫡○宦仕也為置田邑○又宦其餘

以為公族大夫○為于偽反

子亦為餘子餘子適子之母弟也亦治餘

則知餘子之官亦治餘子之政亦為餘子

大夫適妻之次子也下云庶子為公行不

云教庶子然則卿大夫之妾子亦是餘子之

官教其庶子為公行行戶即反注及下同

公戎行○疏曰下文趙盾自晉於是公

族餘子公行皆官名○春秋宣○欒伯請

公族大夫欒伯欒武子公族大夫公曰荀

家惇惠荀家晉荀會文敏荀會荀

敢厲藥書之無忌鎮靜無忌韓厥之子公

安使茲四人者為之也夫膏梁之性難

正也

膏肉之肥者梁食之精者言食之肥美者率多驕放其性難正

故使

惇惠者教之

道藝之使文敏者導之

導其志行

果敢者諗之

告得失

使鎮靜者修之

修其氣

惇惠者教之

則徧而不倦

倦懈也

文敏者

導之則婉而入

婉順也

果敢者諗之則過不

隱鎮靜者修之

則壹

壹均也

使茲四人者為

公族大夫

國語晉語

○宋昭公將去群公子樂

豫曰不可公族公室之枝葉也若去之則

本根無所庇廕矣葛藟猶能庇其本根

起呂反下及注同庇必利反又悲位反下同廕本又作蔭於鳩反藟本又作藟力軌反

○葛之能藟蔓繁滋以本

故君子以為比

枝蔭庇之多○蔓音萬

况國君乎此諺所謂

庇焉而縱尋斧焉者也

縱放也

必不可君其

圖之親之以德皆股肱也誰敢攜貳若之

何去之不聽穆襄之族率國人以攻公

襄公之子孫昭公所欲去者○文公七年左氏傳

天子建德

立有德以

因生以賜姓

因其所以賜姓

謂若舜由嬀汭故陳為嬀姓○嬀九危反○

疏曰陳世家云陳胡公蒲者虞帝舜之後也

昔舜為庶人時居于嬀汭其後因為氏姓姓嬀氏武王克殷得嬀蒲封之於陳案世本帝舜姓周賜之姓是胡公始姓嬀耳史記以為

胡公之前已命氏曰陳昨之土而命之氏報之以土而

疏曰昨訓報也有德之人必有美報報之以王謂封之以國名以為之氏則國名是也周

語曰帝嘉禹德賜姓曰姒氏曰有夏昨四岳

國賜姓曰姜氏曰有呂亦與賜姓曰媯命氏

曰陳其諸侯以字為謚因以為族諸侯位卑

事同也故其臣因氏其王父字○疏曰以字為族者

謂公之曾孫以王父之字為族也諸侯之子

稱公子之子稱公孫公子公孫繫公之

常言非族也公孫之子不復得稱公曾孫如

無駭之輩直以名行及其死也則賜之族而

以其王父之字為族無駭公子展之孫故為

展氏官有世功則有官族邑亦如之謂取其

也邑之稱以為族皆稟之時君○疏曰舊官謂

若晉之士氏舊邑若韓魏趙氏○隱公八年

春秋左氏傳

傳曰黃帝之子二十五人其同姓者二人

而已唯青陽與夷鼓皆為已姓已居里反

相與同德故俱為已姓青陽金天氏帝少皞也青陽方雷氏之甥

也夷鼓彤魚氏之甥也方雷西陵氏之姓

黃帝娶於西陵氏之子曰嫫嫫祖實生青

陽姊妹之子曰甥聲雷嫫同嫫或作纍其

同生而異姓者四母之子別為十二姓凡

黃帝之子二十五宗唐尚書曰繼別為小

別子之庶孫乃為小宗耳其得姓者十四人為十二姓

得姓以德居官而賜之姓也謂十四姬酉

蒼林氏同于黃帝故皆為姬姓二十五宗

蒼林德及黃帝同姓為姬也○國語晉語

○今按上言青陽與夷鼓皆為已姓後又

言青陽與蒼林皆為姬姓青陽一人而二

姓殊不可曉疑蒼林即夷鼓已蓋指黃帝

言與黃帝同為姬姓非下文十一姓中之

已氏也然與其後十四人之數又不同不

知何故故牴牾如此要之此等傳記之

言皆難盡信今存於此聊廣異聞耳○衛

公使其大夫求婚於季氏桓子問禮於孔

子子曰同姓為宗有合族之義故繫之以

姓而弗別綴之以食而弗殊君有食族人之

不異之殊雖百世婚姻不得通周道然也

桓子曰魯衛之先雖寡兄弟今已絕遠矣

可乎孔子曰固非禮也夫上治祖禰以尊

尊也下治子孫以親親也旁治昆弟所以

敦睦也此先王不易之教也○白虎通

義曰族所以九何九之為言究也親踈恩

愛究竟也人所以有姓者何所以崇恩愛

厚親親遠禽獸別婚姻也故世別類使生

相愛死相哀同姓不得相娶者皆為重人

倫也姓生也人所稟天氣所以生者也所

以有氏者何所以貴功德賤伎力或氏其

官或氏其事問其氏即可知其德所以勉

人為善也或氏王父字何所以別諸侯之
後為興滅國繼絕世也諸侯之子稱公子
公子之子稱公孫公孫之子各以其王父
字為氏故魯有仲孫季孫叔孫楚有昭屈
景齊有高國崔也人必有名何所以吐情
自紀尊事入者也子生三月則父名之於
祖廟於祖廟者謂子之親廟也明當為宗
廟主也一說名之於燕寢名者幼少卑賤
之稱也寡略故燕寢人所以有字何冠德
明功敬成人也所以五十乃稱伯仲者長

幼之序也稱號所以有四何法四時用事
先後長幼兄弟之象也故以時長幼號曰
伯仲叔季也適長稱伯伯禽是也庶長稱
孟魯大夫孟氏是也男女異長各自有伯
仲法陰陽各自有終始也婦姓以配字何
明不娶同姓也

親屬記第八

家禮六

雜補經一

父為考母為妣

郭璞曰禮記云生曰父母妻
死曰考妣今世學者從之

按書曰大傷厥考心事厥長聰聽祖考
之彝訓蒼頡篇曰考妣延年書曰嬪于虞詩

曰聿嬪子京周禮有九嬪之官明此非死生之異稱矣其義猶今謂兄為舅妹為媢即是

此父之考為王父父之妣為王母加王者王尊之

父之考為曾祖王父之妣為曾祖王母

曾猶重也曾祖王父之考為高祖王父曾祖王父

之妣為高祖王母高者言最在上父之世父叔父為

從祖祖父父之世母叔母為從祖祖母從祖而別

世統異故父之舅弟先生為世父後生為叔父舅公

渾反○世有為嫡者嗣世統故也○疏曰繼世以嫡長先生於父則繼世者也故曰世父

說文叔作赤許慎曰從上小言尊行之小也男子先生為兄後生

為弟男子謂女子先生為姊後生為妹父之

姊妹為姑此脫一句父之從父舅弟為從祖

父父之從祖舅弟為族父從祖父之子相謂

為從祖舅弟今本皆脫此句族父之子相謂為族舅

弟族舅弟之子相謂為親同姓從才用反下

親無服屬○疏曰記云親者屬也鄭注云有親者服各以其屬親疏此經言親同姓者謂

五世之外比諸同姓猶親但無服屬爾兄之子弟之子相謂為

從父舅弟從父而別○此句合在子之子為

孫孫猶後也○疏曰言繼後嗣也廣雅云孫順也許慎云從子從系系續也言順續先

祖之也孫之子為曾孫曾猶重也曾孫之子為玄孫

玄者言親屬微昧也玄孫之子為來孫言有往來來孫

之子為舅孫舅後也汲冢竹書曰不窋之舅孫○疏曰釋言文束哲傳曰太康

元年汲郡民盜發魏安釐王冢得竹書漆字科斗之文不窋后稷之子也 舅孫之

子為仍孫仍猶重也 仍孫之子為雲孫言輕遠如浮雲 王

父之姊妹為王姑曾祖王父之姊妹為曾祖

王姑高祖王父之姊妹為高祖王姑父之從

父姊妹為從祖姑父之從祖姊妹為族祖姑

父之從父舅弟之母為從祖主母父之從祖

舅弟之母為族祖主母父之兄妻為世母父

之弟妻為叔母父之從父舅弟之妻為從祖

母父之從祖舅弟之妻為族祖母父之從祖

祖父為族曾王父父之從祖祖母為族曾主

母父之妾為庶母祖王父也舅兄也今江東人通言

舅○爾雅

右宗族

母之考為外王父母之妣為外王母母之王

考為外曾王父母之王妣為外曾王母異姓故言

外母之舅弟為舅母之從父舅弟為從舅母

之姊妹為從母從母之男子為從母舅弟其

女子子為從母姊妹爾雅

右母黨

儀禮經傳通釋 卷五
是也單舉則可通謂之如蓋相推讓之意耳疏說恐非是○爾雅

右妻黨

婦稱夫之父曰舅稱夫之母曰姑姑舅在則

曰君舅君姑沒則曰先舅先姑國語魯語曰吾聞之先姑

謂夫之庶母為少姑夫之兄為兄公今俗呼兄鍾語

之謂夫之弟為叔夫之姊為女公夫之女弟

為女妹今謂之子女妹是也子之妻為婦長婦為嫡婦

衆婦為庶婦女子子之夫為婿婿之父為姻

婦之父為婚父之黨為宗族母與妻之黨為

兄弟母妻之黨為兄弟婦之父母婿之父母

相謂為婚姻兩婿相謂為亞詩曰瓊瓊姻亞今江東人呼同

僚婿婦之黨為婚兄弟婿之黨為姻兄弟古者

皆謂婚姻也書曰嬪婦也謂我舅者吾謂之

甥也爾雅

右婚姻○傳白虎通義曰三綱者何謂也

謂君臣父子夫婦也六紀者何謂也謂諸

父兄弟族人諸舅師長朋友也故君為臣

綱父為子綱夫為妻綱又曰敬諸父兄六

紀道行諸舅有義族人有序昆弟有親師

長有尊朋友有舊何謂綱紀綱者張也紀

者理也大老爲細小者爲紀所以張理上
下整齊人道也人皆懷五常之性有親愛
之心是以細紀爲化若羅網之有細紀而
萬目張也君臣父子夫婦六人也所以稱
三綱何一陰一陽謂之道陽得陰而成陰
得陽而序剛柔相配故六人爲三綱六紀
者爲三綱之紀者也師長君臣之紀也以
其皆成已也諸父兄弟父子之紀也以其
有親恩連也諸舅朋友夫婦之紀也以其
皆有同志爲紀助也○謂之舅姑何舅者

舊也姑者故也舊故之者老人之稱也謂
之姊妹何姊妹者恣也妹者末也謂之兄弟
何兄者况也况父法也弟者悌也心順行
篤也稱夫之父母謂之舅姑何尊如父而
非父者舅也親如母而非母者姑也故稱
夫之父母爲舅姑也

儀禮經傳通解卷第五

儀禮經傳通解卷第六

士相見禮第九

鄉禮一之上

士相見之禮○贊冬用雉夏用脮左頭奉之

曰某也願見無由達某子以命命某見又贊本

摯音同脮其居反奉芳勇反下同見賢遍反凡卑於尊曰見敵而曰見謙敬之辭也下以意求之他皆倣此○贊所執以至者君子見於所尊敬必執贊以將其厚意也士贊用雉者取其耿介交有時別有倫也雉必用死者為其不可生服也夏用脮備腐臭也左頭頭陽也無由達言久無因緣以自達也某子今所因緣之姓名也以命者稱述主人之意今文頭為脮○耿古幸反介音界別彼列反為于偽反脮音豆○疏曰倫類也交接有時至於別後則雌雄不雜謂春交秋別也士之義亦然又云雉必用死者尚書云一死鄭云士

執雉也義取耿介為君致死也。肅乾雉也。周禮庖人云夏行膳鰯是也。左頭以從陽也。申禮云執禽者左首是也。云無由達者謂久無下。紹介中間之人達彼此之意。雖願見無由得。與主人通達相見也。某子是紹介中間之人。姓名命某是賓之名。命某來見主人也。案儀始見君子者辭曰某固願聞名於將命者。謂以卑見尊云。某固願見於將命者謂敵者。此兩士相見亦是敵者之辭也。○又曰凡執贄之禮唯有新升為臣及聘朝及他國君來。主國之臣見皆執贄。相見常朝及餘會聚皆執笏無執贄之禮。又執贄者或平敵或以卑見尊皆用贄。尊無執贄見卑之法。檀弓云哀公執贄見已臣周豐者彼謂下賢非正法也。○今按古者笏以記事指畫而摺之。腰間故漢魏以前不見有言執笏者。至晉始言執手版。今疏云朝會執主人對曰某子命某見吾子有辱請吾子之就家也。某將走見。有又也。某子命

其往見今吾子又自辱來序其意也。走猶往也。今文無走。○疏曰走取急往之意。非走也。賓對曰某不足以辱命請終賜見。命謂請吾子之就家也。主人對曰某不敢為儀固請吾子之就家也。某將走見。不敢為儀言不敢外貌為威儀忠。古文云固以請也。○疏曰固為堅固。堅固則如故。賓對曰某不敢為儀固以請也。今文不為非。主人對曰某也。固辭不得命將走見。聞吾子稱贄敢辭贄。命者不得見許之命也。走猶出也。稱舉也。離其贄為其大崇也。古文曰某將走見。○大音泰下同。○疏曰凡賓主相見唯此新升為士有摯又本不相識故有摯為重對重相見則無摯為輕是。賓對曰某不以贄不敢見。所尊以辭之也。

儀禮經傳通解 卷六

敬而無贊嫌大簡○疏曰此士相見雖是平敵然不問爵之大小唯以相尊敬為先後故雖兩士亦須以摯相見若主人對曰某不足無摯相見是則大簡略也主人對曰某不足以習禮敢固辭言不足習禮者不敢當其崇禮來見也賓對曰某也不依於贊不敢見固以請言依於贊謙也主人對曰某也固辭不得命敢不敬從出也無主人對曰某也固辭不得命敢不敬從出也迎于門外再拜賓答再拜主人揖入門右賓奉贊入門左主人再拜受賓再拜送贊出右也左就左也受贊於庭既拜受送則出矣不以受贊於堂下人君也今文無也○下還嫁反○疏曰凡門出則以西為右以東為左入則以東為右以西為左依賓西主東之位也以不言升故主人請見賓反見退主人送于

門外再拜

請見者為賓崇禮來相接以務莊凡燕見於君至凡侍坐於君子傳記反見之燕義臣初見於君再拜奠贊而出○疏曰云賓反見則燕矣者士冠禮賓士昏納采之等皆有禮賓饗賓之事明此行禮主人留必不虛宜有歡燕故云則燕矣諸文留賓多是禮賓之事此不行禮賓而云燕者以其事重故為禮賓此直當身相見見其事輕故直有燕矣凡燕見於君者或反見或本來侍坐非反見也下注云此謂特見圖事非中立賓主之燕是也侍坐於君子是侍坐法非燕見之禮也鄭欲見自燕見于君以下皆反見燕法其中仍有下臣見于君莫摯而出君亦當遣人留之燕也若然下有他邦之人則還摯雖不見反燕臣尚燕他邦有燕可知但文不見也○今按注云廣說反燕義者凡四章本皆在此篇後一燕見於君今入臣禮篇二凡言三凡視今在本處侍坐於君子今入儀篇

右請見○記凡執幣者不趨容彌蹙以為

儀不趨主慎也以進而益恭為威儀耳今

文無容○疏曰案小行人合六幣玉馬

皮圭璧帛皆稱幣下文別云執玉則此幣

謂皮馬享幣及禽贄皆是凡趨有二種有

疾趨行而張足曰趨是也有徐趨則下文

趨武舉前曳踵是也此云不趨者不為疾

趨又不為徐趨但徐疾之間為

唯舒武舉前曳踵蹙諸勇反○唯舒者重

前曳踵備躡蹠也今文無者古文曳作

蹠音致蹠其業反拙以制反○疏曰唯

舒者案玉藻云執龜玉不趨為重玉器尤

慎也此篇直見以禽贄相見之禮無執玉

朝聘之事而云執玉者因執贄兼見之也

○今按注疏以舒字絕句陸佃曰容彌蹙

同惟武則舒然則讀武字絕句矣

其說近是此以上本記以下補記○聞始

見君子者辭曰某固願聞名於將命者

遍反下文注除注二相見並同聞如徐

音問注皆同○君子卿大夫若有異德者

固如故也將猶奉也即君子之門而云願

以名聞於奉命者謙遠之也重則云固奉

命傳辭出入○噤音謙本又作謙遠于萬

反重直用反傳文專反○疏曰將命謂傳

辭出入通客主之言語不得階主者言賓

先登客從之者言主人先升至第一級客
 乃升中較一級故云從之公食禮云公升
 二等賓連步以上上時掌反下皆同○重
 升是也躐本亦作差同七河反跌大
 不相過也○躐亦作差同七河反跌大
 結反過古時反○疏曰拾級聚足連步以
 上此上階法也謂每階先舉一足而後足
 併之不得後過前也上上堂也在級末在
 堂後足不相過故上於東階則先右足上
 云連步而上上堂也

於西階則先左足近於相鄉敬○席南鄉
 北鄉以西方為上東鄉西鄉以南方為上
 鄉許亮反○布席無常此其順之也上謂
 席端也坐在陽則上左坐在陰則上右○
 疏曰東西設席南鄉北鄉則以西方為上
 頭也南北設席東鄉西鄉則以南方為上
 頭也蓋坐在陽則貴左坐在陰則貴右南
 坐是陽其左在西北坐是陰其右亦在西

東坐是陽其左在南西坐是陰其右亦在
 南也然此乃據平常布席如此若禮席則
 或不若非飲食之客則布席席間函函
 然也南反丈如字丈尺之丈○謂講問之客也
 函猶容也講問宜相對容丈足以指畫也
 飲食之客布席於牖前丈或為杖○畫胡
 麥反牖羊九反○疏曰函容也既來講說
 則所布兩席中間相去使容一丈之地足
 以指畫也記云侍坐於大司成遠近間三
 席席之制三尺三寸三分寸之則三席
 是一丈故鄭云容丈也丈或為杖者王肅
 以為古人行講說用杖也主人跪正席雖來講
 指畫故使容杖也主人跪正席問猶以
 客禮待之客跪撫席而辭撫之者答主人
 異於弟子主人之正席也客徹重席主人固
 曰撫謂以手按止之也辭重直龍反○徹去也去重席謙也再辭
 辭重直龍反○疏曰禮器云席諸侯三重大夫

再重又鄉飲酒之禮三公三重大夫再重是尊者多卑者少故主人為客設多重席客謙而自微也尊卑有數而客必微之者既言講說本以德義相接不以下尊卑為用也

客踐席乃坐 主人不問客不先舉 主人乃敢安也 講問宜止之故客還履席主人乃坐也

外來宜問其安否無恙也 凡進食之禮左及所為來故曲禮

殺右截食居人之左羹居人之右 殺戶交

吏反食音嗣 皆便食也 殺骨體也 截切肉也 食飯屬也 居人左右明其近也 殺在

俎截在豆 便俾面反近如字 疏曰熟肉帶骨而齧曰殺純肉切之曰截骨是陽

故在左肉是陰故在右食飯燥臄炙處外為陽故居左羹濕是陰故居右

臄醬處內 臄古外反炙章夜反臄呼芳反本又作醢音海 殺截之外內

也近臄醬者食之主臄炙皆在豆 疏曰此饌之設羹食最近人羹食之外乃有殺

截今云外內明不得在羹食之內故知在殺截之外內也 臄徐音作海則臄之與醬兩

物各別依昏禮及公食禮醬在右臄在左此臄醬處內亦當醬在右臄在左也 案公

食禮有臄醬鄭注云以臄和醬也又周禮醢人共齊洎醢物皆以臄醬共為一物也

二義皆通是**葱泔處末** 泔以制反泔葱未

者殊加也泔在豆 蒸之承反 疏曰地道尊右言處末則在臄醬之左矣正饌唯

有菹醢無葱泔故知葱泔為殊 酒漿處右加也以其菹類故知在豆也

漿子羊反字亦作將 處羹之右此言若酒若漿耳兩有之則左酒右漿此大夫士

與賓客燕食之禮其禮食則宜放公食大夫禮云燕於遍反本亦作宴放方兩反

食音嗣 疏曰卑客則或酒或漿若尊客則有酒有漿案公食禮云設酒於豆東設

儀禮經傳通解 卷六 七

漿飲於稍西鄭注云以脯脩置者左胸右

酒在東漿在西也亦便食也屈中曰胸○疏

末曰脩亦脯也鄭注脯人云薄曰脯而施薑桂曰鍛脩胸然也左胸

胸置左也右末未邊際置右右手取際○

○曲禮羞濡魚者進尾濡音儒○擗之

也乾魚進首擗之由前理易析也○擗補

麥反下同鯁格猛反易以鼓反下同析星

曆反○疏曰濡冬右腴腴以朱反○陽氣

濕也鯁脇也夏右鰭鰭音祁○陽氣在上鰭脊也○脊

右鰭之屬皆謂尋常燕食也若祭祀饗食

正禮則少牢公食魚在俎皆縮載俎既橫

設魚則隨俎而從於人祭膾膾舊火吳反

為橫無進首進尾之理祭膾依注音昇况

甫反徐况紆反○膾大鬻謂割魚腹讀如

昇○鬻力轉反割口胡反○疏曰食魚則

取此肥美處凡齊執之以右居之於左

以祭先也齊謂食羹醬飲有齊和者也

細反下同○齊謂食羹醬飲有齊和者也

居於左手之上右手執而正之由便也○

食音嗣和戶○客若降等執食與辭食音

卧反○少儀○辭者辭主人之臨巴食若欲於堂下然

也興起也客既卑故未食必執飯以辭謝

飯為食主故也若欲往堂下食者公食禮

云賓左擁簋梁右執滂以降鄭云辭主人

臨巴食若欲於堂下然是也此降等謂

間之地以報先代造食之人也延客祭謂主人先祭客乃從之祭也若敵客則得自祭不須主人祭食祭所先進主人所先進之延道矣

殺之序徧祭之徧音遍下注同謂殺炙膾也

如其次之殺之序徧祭之徧音遍下注同謂殺炙膾也

祭也○腊音昔音泣○疏曰序次序也謂炙膾之屬同出於牲疑若不曲禮

者則於俎內祭疏曰若羞在豆則祭於豆間俎於人則橫在前不得

祭於俎外及兩唯水漿不祭若祭為已俎

甲係虛涉反厭也○水漿非盛饌也已猶大也祭之為大有所畏迫臣於君則祭

漿以進賓受坐祭遂飲故知於君祭之也

○玉三飯主人延客食載然後辯殺飯符藻

依二字畫食旁作下扶萬反食旁作反符晚反二字不同今則混之故隨俗而音此字

辯音遍○先食載後食殺殺尊也凡食殺而告飽須勸乃更食故三飯竟主人乃道

客食載也三飯後乃食載者案公食禮亦以載為如故客三飧前未食之也辯遍也

謂先食載乃徧殺特牲小牢云初食殺次食登次食幣後食主人未辯客不虛口

主人未辯客不虛口侯主人也虛口謂酌也客自敵以上其酌不待主人飽主人不先飽也

酌音亂又士觀反○疏曰酌謂食竟湯口也以酒曰酌以水曰漱主人常讓客故客待主人辨乃得

酌侍食於長者主人親饋則拜而食類饋其也

○勸長者者食耳雖賤不得執食與辭拜而已示敬也○疏曰此明侍從尊長為客禮也饋謂進饌也已雖侍尊長而主人若自親饋與已已則拜謝之而後食也

主

主

主

主

主

主

人不親饋則不拜而食以其禮隆於共食不

飽謙也謂共羹共飯不澤手飯符晚反○

禮飯以手臨食按莎息未反毋搏飯搏徒

飯扶萬反後不音者同○為欲致飽不謙

欲爭飽非謙也毋放飯今按放飯毋流歎歎殊悅

按流歎也毋咤食曰咤謂以舌口中作聲若

嫌主人毋齧骨有聲響不敬為毋反魚肉

為已歷人所穢○疏曰同器而食不可

反還器中少牢禮尸所食餘肉皆別致於

毋投與狗骨為其賤飲毋固獲今按所獲

不可毋揚飯飯黍毋以箸毋嚔羹飯扶晚

反箸直慮反嚔它答反○嫌欲疾也○疏

曰揚去熱氣也飯黍當用七嚔謂不嚼菜

略反毋絮羹絮救慮反○為其詳於味

就食器中毋刺齒刺七亦反○為其詳於味

加鹽梅亦嫌詳於味也醢肉客絮羹主

人辭不能亨客歎醢主人辭以窶亨普彭

禹反○主人優賓之濡肉齒決濡濕也決

辭亨煮也窶貧也濡肉齒決猶漸也○

斷音乾肉不齒決堅宜母喂炙喂初怪反

○為其貪也一舉盡義之有菜者用挾其

無菜者不用挾挾古協反○挾猶箸也今

有菜者為劍羹是也以其有菜交橫非挾

不可無菜者謂大羹清也直歎之而已其

有肉調者犬羹兔羹卒卒子恤反齊將也反本又作之屬或當用七七也

齊以授相者卒子恤反齊將也○謙也自從也

齊醬屬也相者主人贊饌者公食禮賓卒

食北面而取梁與醬以降也○疏曰食坐於

前南嚮客食竟加于俎起從坐前北面當

已坐而跪自徹已所食飯與齊飯齊食主

故答主人初所親饋者也此是卑者侍食

之客耳若敵者則否相者謂佐助進食者

主人興辭於客然後客坐不聽親徹○疏

聽自徹則客亦止而坐也○曲禮

祭也祭者盛主客殮主人辭以疏殮音孫

美主人之食也主人自置其醬則客自徹

之敬主人也徹奠于序端○玉藻

主人復見之以其贄曰鄉者吾子辱使其見

請還贄於將命者復扶又反又音服鄉許亮

尚往來也以其贄謂鄉時所執來者也

也將猶傳也傳命者謂擯相者○曩乃蕩反

傳大專反擯必忍反相息亮反○疏曰五等

諸侯身自出朝及遣臣出聘圭璋重不可送

復朝聘訖即還之璧琮財輕故不還彼朝聘

用玉自為一禮有不還之義其在國之臣自

執摯相見雖禽摯皆還之臣見於君則不還

義與朝聘異不可相決也出接實曰擯入詔

禮曰相一也故聘禮與冠義皆云主人對曰

其也既得見矣敢辭讓其來答已也○疏曰

人而言此云主人者謂賓對曰其也非敢求

襲息列反○疏曰賓主頻見是襲故主人對

曰某也既得見矣敢固辭固如賓對曰某不

敢以聞固以請於將命者言不敢以聞又益

某也固辭不得命敢不從許受之也異日則

主人對曰主人對曰

疏曰賓奉摯入不言主人出迎又

是與前相見同日知異日出迎者鄉飲酒禮

云明日乃息司正主人出迎之

况同僚乎是知異日出迎也若然聘禮公迎

于大門內至禮賓又出迎者彼是公迎彼君

之命至禮賓乃為賓身故雖同日亦出迎之

鄭注云已之禮更端是也昏禮賓為使時及

醴賓時有司徹前為尸時後為賓時雖同日

亦出迎此亦賓奉摯入主人再拜受賓再拜

更端之義也

送摯出主人送于門外再拜

右復見

士見於太夫終辭其摯於其入也一拜其辱

也賓退送再拜終辭其摯以將不親答也凡

大夫於士不出迎入拜正禮也送再拜尊賓

○疏曰事未至謂之將如士相見後將親答

則辭而受其摯此將不親答故終不受也

右士見太夫

若常為臣者則禮辭其摯曰某也辭不得命

不敢固辭禮辭一辭其摯而許也將不

莫摯再拜主人答壹拜莫摯尊卑異不親

出使擯者還其贄于門外曰某也使其還贄

還其贄者辟正君也○辟音避賓對曰某也既得見矣敢辭

辭君還其贄也今文無也擯者對曰某也命其某非敢為

儀也敢以請還贄者請使受之○今賓對曰

某也夫子之賤私不足以踐禮敢固辭家臣稱私

踐行也言某臣也不足以行賓擯者對曰某

也使某不敢為儀也固以請言使某尊君也

耳賓對曰某固辭不得命敢不從再拜受其

贄而去之○疏曰以其嘗為臣為輕既不受其贄又相見無饗燕之禮故鄭云去之以絕

也

右嘗為臣

下大夫相見以鴈飾之以布維之以索如執

雉索悉各反注同○鴈取知時飛翔有行列

也飾之以布謂裁縫衣其身也維謂繫聯

其足○行戶即反衣於既反聯音連○疏曰

言下大夫者國皆有二卿五大夫言上大夫

據二卿則此下是五大夫也二卿士與五

大夫轉相副貳則三卿宜有六大夫而五者

何休云司馬事上大夫相見以羔飾之以布

四維之結于面左頭如麇執之麇莫芳反○

羔取其從帥羣而不黨也面前也繫聯四足

交出背上於胷前結之也如麇執之者秋獻

麇有成禮如之或曰麇孤之摯也其禮蓋謂

左執前足右執後足今文頭為脰○疏曰卿

也者即三卿也庖人云秋如士相見之禮夫

儀猶如士

右大夫相見

本文此下有始見於君廣見於君若他邦之人及燕見於

君四條今並入臣禮篇

凡言非對也安而後傳言

謂已為君言事也

安安坐也傳言猶出言也若君問對則與對不待安坐也古文安為綏○為于偽反與

君言言使臣與大人言言事君與老者言言

使弟子與幼者言言孝弟于父兄與眾言言

忠信慈祥與居官者言言忠信孝弟之弟音悌○博陳燕

見言語之儀也言使臣者使臣之禮也大人卿大夫也言事君者臣事君以忠也祥善也居官謂之士以下

右言○記士於君所言大夫沒矣則稱謚

若字名士與大夫言名士字大夫君所亦

於大夫所有公諱無私諱公諱若言語之所辟先君之名○

玉藻

凡與大人言始視面中視抱卒視面毋改眾

皆若是中如字抱薄報反毋音無下同○始視

抱容其思謂傳且為敬也卒視面察其納言

否也毋改謂傳見答應之間當正容體以待之毋自變動為嫌解惰不虛心也眾謂諸

卿大夫同在此者皆若是其視之儀無異也

古文毋作無今文眾為終○解古賣反惰他

故不從無字也眾不從今若父則遊目毋上

於面毋下於帶上時掌反○子於父三去孝不
如也今文父母為無若不言立則視足坐則視膝
不言則伺其行起而已

右視

凡侍坐於君子君子欠伸問日之早晏以食
具告改居則請退可也坐才卧反又如字欠

子謂卿大夫及國中賢者也志倦則欠體倦則伸問日晏近於夕也具猶辯也改居謂自變動也古文伸作信早作蚤○夜侍坐問夜

膳葷請退可也葷香云反○問夜問其時數也膳葷謂食之葷辛物葱薤之屬食之以此止卧古文葷作薰○薤戶界反○疏曰問其時數者謂若鍾鼓刻漏之數也

右請退

本文此下有君賜之食一條今入臣禮篇

若先生異爵者請見之則辭辭不得命則曰
某無以見辭不得命將走見先見之先生致仕者也

異爵謂卿大夫也辭辭其自降而來走猶出也先見之者出先拜也曲禮曰主人敬賓則先拜賓○疏曰先生即卿飲酒云就先生而謀賓介也異爵謂卿大夫也者此士相見本文是士故以卿大夫為異爵也

右長者請見○記太夫士相見雖貴賤不

敵主人敬客則先拜客客敬主人則先拜

主人尊賢○疏曰此謂使臣行禮受勞已竟次見彼國卿大夫而德勞亦先拜

有德之士也謂異國則爾同國則否○今按此未有以見同國異國之辨更詳之

放凡非吊喪非見國君無不答拜者禮尚往來
 此喪賓不答拜不自賓客也國君見士不答拜者已
 其拜士賤○疏曰弔所以賓不答拜者已
 本來為助執於喪事非行賓主之禮故主人
 人雖拜已已不答也故士喪禮有賓則拜
 之賓不答拜是也君不答士
 者謂士見已方君尊不答也大夫見於國
 君國君拜其辱自外來而拜見也自內
 謂見他國君也故聘禮云公在門左拜是
 拜其辱也熊氏曰同國大夫見已方君拜其
 辱者以其初為士見於大夫大夫拜其辱
 大夫敬之也○疏曰謂平常相答拜非加敬也故聘禮賓
 問卿迎再拜士相見禮士見大夫於其
 入也主人一拜同國始相見主人拜其辱
 賓退送又再拜同國始相見主人拜其辱
 疏曰主人必先拜君於士不答拜也非其
 辱不論有德也

臣則答拜之不臣人大夫於其臣雖賤必

答拜之辟正君君○疏曰大夫為君宜辟正

曲禮○士於大夫不敢拜迎而拜送禮始

來拜則士辟也○疏曰此謂大夫請士禮

既不敵故士不敢迎而先拜大夫雖拜士

則辟之而拜送者案儀禮鄉射鄉飲酒公

食聘禮但是主人送賓者皆主人再拜賓

不答拜鄭注云不答士於尊者先拜進面

拜者禮有終故也士於尊者先拜進面

答之拜則走士往見卿大夫卿大夫出迎

請卿大夫即先於門外拜之拜竟乃進面

親相見若大夫出迎而答其門外之拜則

士走辟之○男女相答拜也嫌遠別不相

也○玉藻○男女相答拜也答拜以明之

儀禮經傳通解 卷六
相答拜禮男女拜悉相答
拜則有不字爲非○曲禮

士相見義第十

鄉禮一之下

自天子至于庶人皆有摯摯者致也所以致其志也天子之摯鬯諸侯玉卿羔大夫鴈士雉鬯也者言德之遠聞也玉也者言一度不易也羔也者言柔而有禮也鴈也者言進退知時也雉也者言死其節也故天子以遠德爲志諸侯以一度爲志卿以有禮爲志大夫以進退爲志士以死節爲志明乎志之義而天下治矣故執斯摯者致志者也君之摯以

事神臣之摯以養人唯君受摯者唯君受養也非其君則辭摯不敢當養也古者非其君不仕非其師不學非其人不友非其大夫不見士相見之禮必依於介紹以言其不苟合者也必依於摯以言其道可親也苟而合唯小人無恥者能之君子可見也不可屈也可親也不可狎也可遠也不可踈也賓至門主人三辭見賓稱摯主人三辭摯所以致尊嚴也太夫以禮相接士以禮相論庶人以禮相同然而爭奪興於末者未之有也人苟悅而

相告者未必爭苟簡而相親者未必怨是故士相見禮者人道之大也所以使人重其身而毋適於辱也所以使人慎其交而毋適於禍也唯仕於君者召而往未仕而見於君者冠而奠摯在邦曰市井之臣在野曰草莽之臣君雖召不往也是故雖有南面之貴千乘之富士之所以結者禮義而已矣利不足稱焉刑罰行於國所誅者好利之人未有好利而其俗不亂者也無介而相見君以為誚故諸侯大國九介次國七介小國五介

劉敞補亡

私相見有贄何所以相尊敬長和睦也朋友之際五常之道有通財之義賑窮救急之意中心好之欲飲食之故財幣者所以副至意也

白鹿通義

投壺禮第十一 鄉禮二

投壺之禮主人奉矢司射奉中使人執壺

音奉

捧芳勇反下及注皆同○矢所以投者也中士則鹿中也射人奉之者投壺射之類也其奉之西階上北面○疏曰所以皆在西階上者欲就賓處也士鹿中鄉射記文此篇乃大夫士之禮以經主人請賓是平敵之辭也其諸侯相燕亦有投壺故左傳云晉侯與齊侯燕投壺然則天子亦有之但古禮亡無以知也其中之形刻木為之狀如兕鹿而伏背上

立圓圈以盛筭司射奉中在西階上北面其執壺之人賤於司射故在司射之西以凡行禮統於主人雖俱在西階而當尊東故燕禮大射宰夫代公為主人與賓俱升西階而主人人在主人請曰某有枉矢哨壺請以樂賓賓東也

曰子有旨酒嘉肴其既賜矣又重以樂敢辭

哨七笑反樂音洛肴戶交反重直用反燕飲酒既脫屣升坐主人乃請投壺也否則或射所謂燕射也枉哨不正貌為謙辭○脫吐活反本亦作稅○疏曰枉曲也哨謂哨峻不

正既賜言主人曰枉矢哨壺不足辭也敢固既受賜也

以請賓曰某既賜矣又重以樂敢固辭言固之

故也言如故主人曰枉矢哨壺不足辭也敢辭者重辭也

固以請賓曰某固辭不得命敢不敬從命不

以命賓再拜受主人般還曰辟般步干反還音旋○賓再

拜受拜受也主人既辟進投矢兩楹之間也主人阼階上拜送賓

般還曰辟拜送也辟亦於其階上○疏曰

面此亦當北面也

右請投○記司射庭長及冠士立者皆屬

賓黨樂人及使者童子皆屬主黨長丁丈反冠古

亂反○庭長司正也使者主人所使薦羞者樂人國子能為樂者此皆與於投壺○

與音預○司正見上篇○疏曰冠士謂成人來觀禮者尊之故令屬賓黨若童子賤

則屬主黨也國子能為樂者明非替人也○降揖其阼階及樂

事皆與射同節大戴記○籌室中五扶堂上

七扶庭下九扶籌直由反扶方于反○籌

于春秋傳曰膺而合投壺者或於室或於堂或於庭其禮襲隨晏早之宜無常處

○鋪普烏反又芳夫反襲息列反處昌慮反○疏曰矢有長短隨地廣狹室中狹矢

長五扶堂上稍廣矢長七扶庭中廣矢長九扶四指曰扶扶廣四寸五扶者則二尺

也七扶者則二尺八寸也 筭長尺二寸直九扶者則三尺六寸也 或壺頸脩七寸腹

脩五寸口徑二寸半容斗五升壺中實小

豆焉為其矢之躍而出也壺去席二矢半

頸吉井反為于偽反○脩長也腹容斗五升二分益一則為二斗得圍困之象積三

百二十四寸也以腹脩五寸約之所得求其圍周二尺七寸有奇是為腹徑九寸有

餘也實以小豆取其滑且堅○圍音圓困去倫反奇紀宜反滑乎八反○今詳經文

不為相求互見之功且經言其所容止於

斗有五升而注乃以二斗釋之則經之所

言者圍壺之實數而注之所言乃借以方

體言之而算法所謂虛加之數也蓋壺為

圓形斗五升為奇數皆繁曲而難計故筭

家之術必先借方形虛加整數以定其法

然後四分去一以得圓形之實此鄭氏所

以舍斗五升之經文而直以二斗為說也

然其言知借而不知還知加而不知減乃

於下文遂并方體之所虛加以為實數又

皆必取全寸不計分釐定為圓壺腹徑九

寸而圍二尺七寸則為失之疏家雖知其

自為正方又取其八分者割裂而加於正
方之外則四面各得二釐五豪之數乃復
合此六十四寸八分者五釐一方壺則其
高五寸其廣八寸五釐而外方三尺二寸
二分中受二斗如注之初說矣然此方形
者等術所借以為虛加之數爾若欲得圓
壺之實數則當就此方形規而圓之去其
四角虛加之數四分之一使六十四寸八
分者但為四十八寸六分三百二十四寸
者但為一百四十二寸則壺腹之高雖不
減於五寸其廣雖不減於八寸五釐而其
外圍則僅為二尺四寸一分五釐其中所
受僅為一斗有五升如
經之云無不諧會矣 矢以柘若棘毋去其
皮柘止夜反毋音無去起呂反皮下大戴
有六七分三字○取其堅且重也舊說
云矢大七分或
言去其皮節

已拜受矢進即兩楹間退反位揖賓就筵主人

既拜送矢又自受矢進即兩楹間者言將有事於此也退乃揖賓即席欲與皆進明為偶也賓席主人席皆南鄉間相去如射物○鄉許亮反○疏曰主人受矢者主人之贊者持矢授主人主人受之也 司射進度壺間以二矢半反位

設中東面執八筭興 度徒洛反一本無以二

所設之處也壺去坐二矢半則堂上去賓席主人席邪行各七尺也反位西階上反位也設中東面既設中亦實八筭於中橫委其餘於中西執筭而立以請賓侯投○處昌慮反坐才卧反邪似嗟反○疏曰司射於執壺之人處受壺乃東嚮來賓主筵前進所量度其壺置於賓主筵南間以二矢半者投壺有二處室中堂上及庭中也日中則於室日晚則於堂大晚則於庭是各隨光明故也雖矢有長短而度壺皆使去賓主之席各二矢半也室中去席五尺堂上則去席七尺庭中則去席九尺東面執八筭興者既設中之後於中西

東面手執八筭而興
起其中裏亦實八筭

右就筮 ○記筮多少視其坐坐如字又才

當視坐投壺者之衆寡為數也投壺者人四矢亦人四筭

請賓曰順投為入比投不釋勝飲不勝者正

爵既行請為勝者立馬一馬從二馬三馬既

立請慶多馬請主人亦如之比毗志反勝尸

為于偽反請為勝者立馬之下俗本有下馬從二馬五字者誤請猶告也順投矢本入

也此投不捨世勝飲不勝言以能養不飲也

正爵所以正禮之爵也或以罰或以度馬勝筭也謂之馬者若云技藝如此任為將帥乘

馬也射投壺皆所以習武因為樂 ○拾其切反技其綺反任而林反將子匠反帥色類反樂音洛 ○疏曰此司射告賓黨為投壺之法

也順本也言矢有本末投矢於壺以矢本入者乃名為入則為之釋筭也若矢以末入則

不名為入亦不為之釋筭也此投不釋者比

頻也又賓主投壺法要更遞而投若不待後

人投之而已頻投則其投雖入亦不為之釋

筭也立馬謂取筭以為馬表勝數也一馬從

二馬者謂每一勝輒立一馬禮以三馬為成

若專三馬則為一成但勝偶未必得三馬若勝

偶得二馬則為一既於二故微取以必偶

然定本無此一句三馬既立請慶多馬者若

頻得三或取彼足為三馬是其勝已成又

酌酒慶賀於多馬之偶也云亦如之者謂司

射請賓之黨每事必應曰諾既竟則司射又

悉以告賓者告諸主人

主人應諾亦悉如賓也

右請賓 ○記魯令弟子辭曰毋無毋敖毋

偕立毋踰言偕立踰言有常爵許令弟子

辭曰毋憚毋敖毋備立毋踰言若是者浮

無好吾反下同敖五報反舊五羔反注同備音佩浮縛謀反○弟子賓黨主黨年穉者也為其立堂下相褻慢司射戒令之記魯薛者禮衰年異不知孰是也憚鼓慢也備立不正鄉前也踰言遠談語也常爵常以所罰人之爵也浮亦謂罰也晏子春秋曰酌者奉觴而進曰君令浮晏子時以罰梁仁據浮或作匏或作符踰或為遙○揖直吏反為于偽反鄉許亮反匏薄交反

命弦者曰請奏狸首間若一太師曰諾

狸首反間間廁之間大音泰○弦鼓瑟者也狸首詩篇名也今逸射義所云詩曰曾孫侯氏是也間若一者投壺當以為志取節焉○疏曰間若一者謂前後樂節中間疏數如似可也諾承領之辭也

右作樂○記鼓

○半○魯鼓

○半○薛鼓

○半○

臘反鼙也其聲下其音榻榻然鏜吐即反鼓也其聲高其音鏜鏜然○此魯薛擊鼓之節也○圍者擊鼙方者擊鼓古者舉事鼓各有節聞其節則知其事矣○圍音圓鼙薄迷反○疏曰每○圍點則一擊鼙每方點則一擊鼓頻有圍點則頻擊鼙頻有方點則頻擊鼓也

取半以下為投壺禮盡用之為射禮

射禮投壺之鼓半射節者投壺射之細也射謂燕射○疏曰射與投壺相對用半鼓節為投壺用全鼓節為射禮又投壺在室在堂是燕樂之事故知此射亦謂燕

賢於其若干勝者若雙數則曰若干純一隻數則曰若干奇猶十筭則云五純九筭則云九一奇也鈞等也筭則左右各執一筭以告曰左右鈞○今按此說差勝鄉射賈疏然恐或是九筭則曰四純一奇也

右請投視筭○記侍投則擁矢注見少儀儀節章

命酌曰請行觴酌者曰諾觴失羊反本或作

行觴六字別云舉手曰請諸勝者之弟子為不勝者酌○司射又請於賓與主人以行正

爵酌者勝黨之弟子○疏曰當酌者許酌乃於西階上南面設豐洗解升酌坐奠於豐上也

也當飲者皆跪奉觴曰賜灌勝者跪曰敬養

大戴此上有以酌皆請舉酒六字跪其委反奉芳勇反灌古亂反養羊尚反○酌者升酌

奠於豐上○不勝者坐取乃退而跪飲之灌猶飲也言賜灌者服而為尊敬辭也周禮曰以

灌賓客賜灌敬養各與其偶於西階上如飲射爵○猶飲之飲於鳩反

右率投飲不勝者○記勝則洗而以請客

亦如之不角注見少儀

正爵既行請立馬馬各直其筭一馬從一馬

以慶慶禮曰三馬既備請慶多馬賓主人皆

曰諾大戴正上有司正曰三字請下有為勝者三字直如字又持吏反○飲不勝者

畢司射又請為勝者立馬當其所釋筭之前三立馬者投壺如射亦三而止也三者一黨

不必三勝其一勝者弁其馬於再勝者以慶之明正勝不得慶也飲慶爵者偶親酌不使

弟子無豐○為于偽反○疏曰正爵謂正禮罰酒之爵立馬樹標也直當也投壺與射禮

同亦三番而止每番勝者則立一馬假令賓黨三番俱勝則立三馬或賓黨兩勝而立二

馬主黨正勝但立一馬即以主黨從就賓黨
二馬以少足益於多以助勝者為榮乃以慶
賀多馬但此經上云請立馬者是司射請辭
馬各直其筭一馬從一馬以慶是禮家陳事
之言也慶禮曰三馬既備請
慶多馬者此還司射請辭
馬投壺禮畢可以去其勝筭也既
徹馬無筭爵乃行○去起呂反

正爵既行請徹

右三投慶多馬○記不擢馬注見少儀

儀禮經傳通解卷第六

