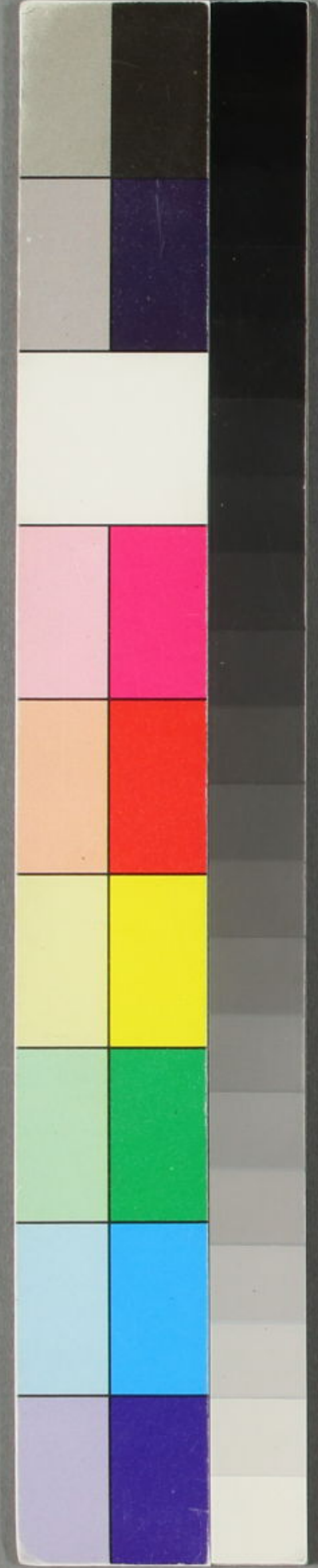


春秋左氏傳

三四

每册  
665  
2



門 12  
號 665  
卷 2



春秋左傳卷三 二十

莊公 名開桓公子母文姜  
諡法勝敵克亂曰莊

元年春王正月三月夫人孫于齊 夫人莊公母也魯人責之

故出奔內諱奔謂之孫猶孫讓而去夏單伯送王姬 無傳單伯天子卿也單采地伯

稱使也王將嫁女于齊既命魯為主故單伯送女不稱使也王姬不稱字以王為尊且別於內女也天

子嫁女於諸侯使同姓諸侯主之親昏尊卑不敵秋築王姬之館于外 在

諒聞慮齊侯當親迎不忍便以禮接冬十月乙亥於廟又不敢逆王命故築舍於外

陳侯林卒 無傳未同盟王使榮叔來錫桓公命 無傳

榮叔周大夫榮氏叔字錫賜也追命桓公王姬歸 襄稱其德若昭七年王追命衛襄之比

左傳 卷三



于齊無傳不書齊師遷紀邾鄆無傳齊欲滅

邑之民而取其地邾在東莞臨朐縣東南鄆在朱虛縣東南北海都昌縣西有訾城

**傳**元年春不稱即位文姜出故也文姜與桓俱行

故不敢還莊公父弒母出故不忍行即位之禮據

文姜未還故傳稱文姜不出也姜於是感公意而還

不書不告廟三月夫人孫于齊不稱姜氏絕不為親禮

也姜氏齊姓於文姜之義宜與齊絕而秋築王姬

復奔齊故於其奔去姜氏以示義之館于外為外禮也齊疆魯弱又委罪于彭生魯

其禮得禮之變二年春王二月葬陳莊公無傳魯往會之故夏

**經**二年春王二月葬陳莊公無傳魯往會之故夏

公子慶父帥師伐於餘丘無傳於餘丘國名也非

公庶秋七月齊王姬卒無傳魯為之冬十有二月

夫人姜氏會齊侯于櫛夫人行不以禮故還皆

不書不告廟也櫛齊地乙酉宋公馮卒無傳再與桓同盟

**傳**二年冬夫人姜氏會齊侯于櫛書姦也文姜前

如齊後懼而出奔至此始與齊好會會非夫人之

事顯然書之傳曰書姦姦在夫人文姜比年出會

其義皆同三年春王正月溺會齊師伐衛溺魯大夫疾其

氏夏四月葬宋莊公無傳五月葬桓王秋紀季以鄆

左傳卷三

入于齊

季紀侯策觀紀邑在齊國東安平縣齊欲滅紀故季以邑入齊為附庸先祀不廢社稷有奉故冬公次于滑滑鄭地在陳留襄邑縣西書字費之北傳例曰凡師過信為次

**傳**三年春

溺會齊師伐衛疾之也傳重明夏五月

葬桓王緩也

以桓十五年三月崩七年乃葬故巨緩秋紀季以鄩入

于齊紀於是乎始判

判分也言分為冬公次于滑

將會鄭伯謀紀故也鄭伯辭以難

厲公在凡師一

宿為舍再宿為信過信為次

為經書次例也舍宿不書輕也言凡師通

臣君

**經**四年春王二月夫人姜氏享齊侯于祝丘

無傳享食

也兩君相見之禮非夫人所三月紀伯姬卒

無傳隱二

年裂繻所逆者內女唯諸侯夫人卒葬皆書恩成於敵體夏齊侯陳侯鄭伯遇

于垂無傳紀侯大去其國

以國與季季奉社稷故不

大去者不

六月乙丑齊侯葬紀伯姬

無傳紀季入

而紀侯大去其國齊侯加禮初附以崇厚秋七月

冬公及齊人狩于櫛

無傳公越竟與齊微

**傳**四年春王三月楚武王荆尸授師子焉以伐隨

尸陳也荆亦楚也更為楚陳兵之法揚雄方將齊

言子者戰也然則楚始於此參用戰為陳

卷三

三

入告夫人鄧曼曰余心蕩將授兵於廟故齊蕩動散也鄧曼歎

曰王祿盡矣盈而蕩天之道也先君其知之矣故

臨武事將發大命而蕩王心焉楚為小國僻陋在夷至此武主始起

其衆僭號稱王陳兵授師志意盈滿臨齊而散故鄧曼以天地鬼神為徵應之符若師徒

無虧王薨於行國之福也王薨於行不死於敵王遂行卒於

楛木之下楛木木名令尹鬬祁莫敖屈重除道梁澇營

軍臨隨隨人懼行成時祕王喪故為奇兵更開直道澇水在義陽厥縣西東南

入即水梁橋也隨人不意其至故懼而行成莫敖以王命入盟隨侯且

請為會於漢汭而還汭內也謂漢西濟漢而後發喪細侯

不能下齊以與紀季不能降屈事齊盡以夏細侯

大去其國違齊難也違辟也

五年春王正月夏夫人姜氏如齊師無傳秋鄆

犁來來朝附庸國也東海昌慮縣東北有鄆城犁來各冬公會齊人宋

人陳人蔡人伐衛

五年秋鄆犁來來朝各未王命也未受爵命為諸侯傳發附

庸稱各例也其後數從齊桓以尊周室王命以為小邦子冬伐衛納惠公也惠公

朔也相十六年出奔齊

六年春王正月壬子突救衛王人王之微官也雖官卑而見

授以大事故稱入而又稱字夏六月衛侯朔入于衛朔為諸侯所納不稱

歸而以國逆為文朔懼失眾心以國逆告也歸入例在成十八年秋公至自伐衛

無傳告也無傳於廟也螟為災冬齊人來歸衛俘公羊穀梁經傳皆言衛寶此傳

亦言寶唯此經言俘疑經誤係囚也

**傳**六年春王人救衛夏衛侯入放公子黔牟于周

放甯跪于秦殺左公子洩右公子職甯跪衛大夫有之以遠曰

乃即位君子以二公子之立黔牟為不度矣夫

能固位者必度其本末而後立衷焉不知其本不

謀知本之不枝弗彊本末終始也衷節適也譬之樹木本弱者其枝必披非人

力所能強成詩云本枝百世詩大雅言文王本枝俱茂蕃滋百世也冬齊

人來歸衛寶文姜請之也公親與齊共伐衛事畢而還文姜淫於齊侯故

求其所獲珍寶使以歸魯欲說魯以謝懸楚文王伐申過鄧鄧祁侯曰

吾甥也祁蓋也姊妹之子曰甥止而享之雖甥聘甥養甥請

殺楚子皆鄧甥也鄧侯弗許三甥曰亡鄧國者必

此人也若不早圖後君噬齊若齧腹齊喻不可及其及圖之

乎圖之此為時矣鄧侯曰人將不食吾餘言自音其甥必

為人對曰若不從三臣抑社稷實不血食而君焉

取餘言君無復餘弗從還年楚子伐鄧伐申還十六年

楚復伐鄧滅之魯莊公十六年楚終強盛為經書楚事張本

**七年春夫人姜氏會齊侯于防**防魯地夏四月辛卯夜恒星不見恒常也謂常見之星辛卯四月五日月光尚微蓋時無雲日光不以昏夜中星隕如雨如而也夜半乃有雲星落而且沒

恒星不見而云夜中者以水漏知之秋大水無傳無麥苗今五月周之漂殺熟麥及五稼之苗冬夫人姜氏會齊侯于穀穀魯地今濟北縣

**七年春文姜會齊侯于防**防齊志也文姜數與齊侯會至齊地夏恒星不見夜明也則姦發夫人至魯地則齊侯之志故傳略舉一端以言之

星隕如雨與雨偕也借俱也秋無麥苗不害嘉穀也黍稷尚可更種故曰不害嘉穀也

**八年春王正月師次于郎以俟陳人蔡人**無傳

伐陳陳蔡不至故甲午治兵治兵於廟習號令將以圍郎夏師

及齊師圍邾邾降于齊師二國同討而齊獨納邾秋師還時

善公克已復禮全軍而還故特書師還冬十有一月癸未齊無知弒其君諸兒稱臣臣之罪也

**八年春治兵于廟禮也**夏師及齊師圍邾邾降于齊師齊不與魯共其功故欲殺之公曰不

可，我實不德，齊師何罪？罪我之由。夏書曰：『皋陶邁』

種德，夏書，逸書也。稱皋陶能勉種德，邁勉也。德乃降，始務脩德以待

時乎。言苟有德，乃為人秋師還，君子是以善魯莊

公。傳言經所以，即用舊史之文。齊侯使連稱、管至，父戌葵丘。

管，主父，皆齊大夫，戌，守也。葵丘，齊地，臨淄縣西，有地名葵丘。瓜時而往，曰：『及瓜』

而代，期成，公問不至。問命也。請代弗許，故謀作亂。僖

公之母弟曰夷仲年，生公孫無知，有寵於僖公。衣

服禮秩如適。適，太襄公紂之，二人因之以作亂。

連稱、管，皆齊大夫，戌，守也。葵丘，齊地，臨淄縣西，有地名葵丘。連稱有從妹在公宮，無寵，使間公。

間，隙也。曰：『捷，吾以女為夫人。』捷，克也。宜冬，十二月，齊侯游于

姑蘇，遂田于貝丘。姑蘇，貝丘，皆齊地。田，獵也。無見

大夫從者曰：『公子彭生也。』公見大夫而從者，見彭生，皆妖鬼。公怒，

曰：『彭生敢見射之。』豕人立而啼，公懼，隊于車，傷足，

喪屨，反，誅屨於徒人費。誅，責也。弗得，鞭之，見血，走出，

遇賊于門，劫而束之。費曰：『我奚御哉？』袒而示之背，

信之，費請先入。詐欲助賊。伏公，而出，鬪死于門中。石之

紛如死于階下。石之紛如，齊小臣亦關死。遂入，殺孟陽于林。

亦小臣代公居牀。曰：『非君也，不類。』見公之足于戶下，遂弑

公。

左傳 卷三



之而立無知經書十一月癸未長曆推之初襄公

立無常政令無常鮑叔牙曰君使民慢亂將作矣奉公

子小由出奔莒鮑叔牙小由傳亂作管夷吾召忽

奉公子糾來奔管夷吾召忽皆子糾傳也子糾小由庶兄來不書皆非卿也為九年

公伐齊納子糾齊初公孫無知虐于雍廩雍廩齊大夫為

殺無知傳九年春齊人殺無知無知弑君而立未列於會故不書爵例在成十六年

公及齊大夫盟于斄齊亂無君故大夫得敵於公蓋欲迎子糾也來者非一人

故不稱名斄魯地琅邪緡縣北有斄亭夏公伐齊納子糾齊小由入于

齊二公子各有黨故雖盟而迎子糾當須伐乃得入又出在小由之後小由稱入從國逆之文本

無秋七月丁酉葬齊襄公無傳九月乃葬亂故八月庚申及

齊師戰于乾時我師敗績小由既定而公猶不退師歷時而戰戰遂大敗

子糾殺之公子為賊亂則書齊實告殺而書齊取殺者時史惡齊志在誦以求管仲非不

冬浚洙無傳洙水在魯城北下極其親故

九年春雍廩殺無知公及齊大夫盟于斄齊無

君也夏公伐齊納子糾桓公自莒先入桓公秋師

及齊師戰于乾時我師敗績公喪戎路傳乘而歸

左傳卷三

有之身

有之身

有之身

戎路兵車傳乘乘他車秦子梁子以小旗辟于下道御及戎

右也以誤齊師是以皆止也止獲鮑叔帥師來言曰子糾親

也請君討之鮑叔乘勝而進軍志在生管召讎也

請受而甘心焉管仲射桓公女曰讎甘乃殺子糾

于生竇生竇魯地召忽死之管仲請囚鮑叔受之及堂

阜而稅之堂阜齊地東莞蒙陰縣西北有夷吾亭

歸而以告曰管夷吾治於高侯高侯齊卿高敬仲

事之木多於敬佈使相可也公從之

十年春王正月公敗齊師于長勺齊人雖成列

之列成而不得用故以手陳無傳侵二月公侵宋例在二

十九年三月宋人遷宿無傳宋強遷之而取夏六月

齊師宋師次于郎不言侵伐齊為兵去背公敗宋

師于乘丘乘丘魯地秋九月荆敗蔡師于莘荆楚本號

楚辟酒在夷於此始通中國然告命之後改為楚以蔡侯獻

舞歸獻舞蔡季冬十月齊師滅譚譚國在濟南平陵縣

直釋所以見滅經無義例他西南傳曰譚無禮此譚子奔莒不言出奔

皆放此滅例在文十五年

十年春齊師伐我不書侵伐齊背公將戰曹劌

推食與人

左傳卷三

請見曹劌其鄉人曰肉食者謀之又何間焉肉食者位

者間猶與也劌曰肉食者鄙未能遠謀乃入見問何以

戰公曰衣食所安弗敢專也必以分人對曰小惠

未徧民弗從也分公衣食所惠不過左右故曰未徧公曰犧牲玉帛

弗敢加也必以信祝辭不敢以小對曰小信未孚

神弗福也信也公曰小大之獄雖不能察必以情

必盡已情對曰忠之屬也上思利民忠也可以一戰戰則

請從公與之乘共乘兵車戰于長勺公將鼓之劌曰未

可齊人三鼓劌曰可矣齊師敗績公將馳之劌曰

未可下視其轍視車跡也登軾而望之曰可矣遂逐齊

師既克公問其故對曰夫戰勇氣也一鼓作氣再

而衰三而竭彼竭我盈故克之夫大國難測也懼

有伏焉恐詐奔吾視其轍亂望其旗靡故逐之旗靡

怖夏六月齊師宋師次于郎公子偃曰宋師不整

可敗也公子偃魯大夫宋敗齊必還請擊之公弗許自雩

門竊出蒙皐比而先犯之雩門魯南城門皐比虎皮公從之大

敗宋師于乘丘齊師乃還蔡哀侯娶于陳息侯亦

娶焉息媯將歸過蔡蔡侯曰吾姨也媯之姊媯日媯止而

左傳卷三

見之弗賓不禮也息侯聞之怒使謂楚文王曰伐我

吾求救於蔡而伐之楚子從之秋九月楚敗蔡師

于莘以蔡侯獻舞歸齊侯之出也過譚譚不禮焉

及其入也諸侯皆賀譚又不至以九年入冬齊師滅譚

譚無禮也譚子奔莒同盟故也傳言譚不能及遠所以亡

**經**十有一年春王正月無傳夏五月戊寅公敗宋師

于鄆鄆魯地傳例曰敵未陳曰敗某師秋宋大水公使弔之故書冬王姬

歸于齊魯主昏不書齊侯逆不見公

**傳**十一年夏宋為乘丘之役故侵我公禦之宋師

未陳而薄之敗諸鄆凡師敵未陳曰敗某師通謂設權

譚變詐以勝敵彼我不得成列成列而不得用故以未陳獨敗為文皆陳曰戰堅而有備

各得其所成敗決於志力者也大崩曰敗績師徒撓敗若丑岸崩山喪其功績故曰敗

得僨曰克謂若木叔段之比才力足以服眾威權足以自固進不成為外寇強敵退復狡壯有二君之難而實非二君克而覆而敗之

曰取某師覆謂威力兼備若羅網所掩覆一軍皆見禽制故以取為文京師敗

曰王師敗績于某王者無敵於天下天下非所得與戰者然春秋之世據有其事

事列於經則不得不因申其義有時而敗則以自敗為文明天下莫之得按秋宋大水

公使弔焉曰天作淫雨害於棗盛若之何不弔不為

不為

天所對曰孤實不敬天降之災又以為君憂拜命

之辱厚命臧文仲曰宋其興乎臧文仲魯大夫禹湯罪己

其興也悖焉悖盛貌桀紂罪入其亡也忽焉忽遽貌且

列國有凶稱孤禮也列國諸侯無凶則常稱寡人言懼而名禮

其庶乎言懼罪已名禮稱孤其庶庶幾於興既而聞之曰公子御說

之辭也宋莊公臧孫達曰是宜為君有恤民之心冬

齊侯來逆共姬齊桓公也乘丘之役在十一年公以金僕姑

射南宮長萬金僕姑矢各南宮長萬宋大夫公右欲孫生搏之搏取

也不書獲萬也宋人請之宋公斬之戲而相愧曰斬魯聽其得還

曰始吾敬子今子魯囚也吾弗敬子矣病之萬不以為

戲而以為己病南宮長萬病之

十有二年春王三月紀叔姬歸于鄆無傳紀侯去國而死

叔姬歸魯紀季自定於齊而後歸之全守節義以終婦道故繫之紀而以初嫁為文賢之也來歸不

書非寧且非大婦夏四月秋八月甲午宋萬弒其君捷及

其大夫仇牧捷閔公不書葬亂也萬及仇牧皆宋卿仇牧稱名不警而遇賊無善事可

冬十月宋萬出奔陳奔例在宣十年

十二年秋宋萬弒閔公于蒙澤蒙澤宋地梁國有蒙縣遇

仇牧于門批而殺之手批之也遇大宰督于東宮之西

又殺之殺督不書立子游子游宋公子羣公子奔蕭公

子御說奔亳蕭宋邑今沛國蕭縣亳宋邑蒙縣西北有亳城南宮牛猛獲

帥師圍亳牛長萬之子冬十月蕭叔大心叔蕭大夫名

及戴武宣穆莊之族宋五公之子孫以曹師伐之殺南宮

牛于師殺子游于宋立桓公桓公御說猛獲奔衛南宮

萬奔陳以乘車輦其母一日而至乘車非兵車駕人曰輦宋去陳

二百六十里宋人請猛獲于衛衛人欲勿與石祁

子曰不可石祁子衛大夫天下之惡一也惡於宋而保於

我保之何補得一夫而失一國與惡而棄好非謀

也宋衛本同好國衛人歸之亦請南宮萬于陳以賂陳人

使婦人飲之酒而以犀革裹之比及宋手足皆見

宋人皆醢之醢肉醬并醢猛獲故言皆

十有三年春齊侯宋人陳人蔡人邾人會于北

杏北杏齊地夏六月齊人滅遂遂國在濟北蛇丘縣東北秋七月冬

公會齊侯盟于柯此柯今濟北東阿齊之阿邑猶祝柯今為祝阿

十三年春會于北杏以平宋亂宋有弑君之亂齊桓欲脩霸業

遂人不至夏齊人滅遂而戍之戍守也冬盟于柯始

及齊平也始與齊桓通好宋人背北杏之會

經十有四年春齊人陳人曹人伐宋背北杏夏單

伯會伐宋既伐宋單伯乃至故曰秋七月荆入蔡

入例在文冬單伯會齊侯宋公衛侯鄭伯于鄆會故

十五年地今東郡鄆城也齊桓脩霸業卒平宋亂宋人服從欲歸功天子故赴以單伯會諸侯為文

傳十四年春諸侯伐宋齊請師于周齊欲崇天子故請師假王

命以示大順經書人傳夏單伯會之取成于宋而

還鄭厲公自櫟侵鄭厲公以栢十五年及大陵獲傅

瑕大陵鄭地傳傅瑕曰苟舍我吾請納君與之盟

而赦之六月甲子傅瑕殺鄭子及其二子而納厲

公鄭子非四年稱伯會諸侯今見殺不稱君初內

蛇與外蛇鬪於鄭南門中內蛇死六年而厲公入

公聞之問於申繻曰猶有妖乎對曰人之所忌其

氣燄以取之妖由人興也自書洛誥無若火如燄

喻人心人無釁焉妖不自作人棄常則妖興故有

妖厲公入遂殺傅瑕使謂原繁曰傅瑕貳言有已

周有常刑既伏其罪矣納我而無二心者吾皆許

之上大夫之事吾願與伯父圖之上大夫卿也伯

繁有且寡人出伯父無裏言無納我入又不念寡

心

人不親寡人憾焉對曰先君桓公命我先人典司

宗祏桓公鄭始受封君也宗祏宗廟中社稷有主

而外其心其何貳如之苟主社稷國內之民其誰

不為臣臣無二心天之制也子儀在位十四年矣

子儀鄭子也而謀召君者庸非貳乎庸用也莊公之子猶

有八人若皆以官爵行賂勸貳而可以濟事君其

若之何臣聞命矣乃縊而死蔡哀侯為莘故繩息

媯以語楚子莘後在十楚子如息以食入享遂滅

息偽設享食之具以息媯歸生堵敖及成王焉未言未與王言

楚子問之對曰吾一婦人而事二夫縱弗能死其

又奚言楚子以蔡侯滅息遂伐蔡欲以說息媯秋七月

楚入蔡君子曰商書所謂惡之易也如火之燎于

原不可鄉邇其猶可撲滅者其如蔡哀侯乎商書盤庚

言惡易長而難滅冬會于鄆宋服故也

經十有五年春齊侯宋公陳侯衛侯鄭伯會于鄆

夏夫人姜氏如齊無傳夫人文姜齊桓公姊妹父母在則禮有婦寧及則使婦寧

秋宋人齊人邾人伐鄭宋主兵故鄭人侵宋冬十

月



**傳**十五年春復會焉齊始霸也始為諸侯長秋諸侯為

宋伐鄭鄭附庸屬宋而叛鄭人聞之而侵宋

**經**十有六年春王正月夏宋人齊人衛人伐鄭宋主

兵也班序上下以國大小為次征伐則以主兵為先春秋之常也他皆放此秋荆伐鄭

冬十有二月會齊侯宋公陳侯衛侯鄭伯許男滑

伯滕子同盟于幽書會魯會之不書其人微者也言同盟服異也陳國小每盟會

皆在衛下齊桓始霸楚亦始疆陳侯介於二大國之間而為三恪之客故齊桓因而進之遂班在衛

上終於春秋滑國都費邾子克卒無傳克儀父名稱子者蓋齊桓

請王命以為諸侯再同盟

**傳**十六年夏諸侯伐鄭宋故也鄭侵宋故鄭伯自櫟入

四年緩告于楚秋楚伐鄭及櫟為不禮故也鄭伯

治與於雍糾之亂者在桓十五年九月殺公子闕則強

鉏二子祭仲黨斷足曰則公父定叔出奔衛共叔段之孫定諡也三年

而復之曰不可使共叔無後於鄭使以十月入曰

良月也就盈數焉數滿於十君子謂強鉏不能衛其足

言其不能早辟害冬同盟于幽鄭成也王使虢公命曲沃

伯以一軍為晉侯虢武公遂并晉國僖王因初

晉武公伐夷執夷詭諸東詭諸周大夫夷采地各為國請而免

之為國周大夫既而弗報詭諸不報故于國作亂謂晉

人曰與我伐夷而取其地使晉取夷地遂以晉師伐夷

殺夷詭諸周公忌父出奔虢周公忌父王卿士辟于國之難惠王

立而復之魯桓十五年經書桓王崩魯莊三年經書葬桓王自此以來周有莊王又有僖王

王崩葬皆不見於經傳王室微弱不能復自通於諸侯故傳因周公忌父之事而見惠王惠王立在此年

之未

經十有七年春齊人執鄭詹齊桓始霸鄭既伐宋又不朝齊詹為鄭執

政大臣請齊見執不稱行人罪之也行人例在襄十一年諸執大夫皆稱人以執之大夫賤故夏

齊人殲于遂殲盡也齊人成遂亂而無備遂人討而盡殺之故時史因以自盡為文

秋鄭詹自齊逃來無傳詹不能伏節守死以解國患而遁逃苟免書逃以賤之

冬多麋無傳麋多則害五稼故以災書

傳十七年春齊人執鄭詹鄭不朝也夏遂因氏領

氏工婁氏須遂氏饗齊成醉而殺之齊人殲焉饗齊

食也四族遂之疆宗齊滅遂成之在十三年

經十有八年春王三月日有食之無傳不書日官失之夏公

追戎于濟西戎來侵魯公逐之於濟水之西秋有蜚蜚短弧也蓋以含沙射人

為冬十月

傳十八年春虢公晉侯朝王王饗醴命之宥王之觀羣

后始則行饗禮先置醴酒示不忘古飲宴則皆賜命以幣物有物也所以助勸敬之意言備設

玉五鼓馬三匹非禮也為雙玉王命諸侯各位不同

禮亦異數不以禮假人侯而與公同號公晉侯鄭

伯使原莊公逆王后于陳陳媯歸于京師魏晉朝

又以齊執其卿故求王為援皆在周俱義為王定昏陳人敬從得同姓宗國之禮故傳詳其事不書

告實惠后陳媯後號惠后寵愛少子亂周室事在

夏公追戎于濟西不言其來諱之也戎來侵魯魯人不知去乃

進之故諱秋有彘為災也初楚武王克權使鬬緡

尹之權國名南郡當陽縣東以叛圍而殺之緡以

遷權於那處那處楚地南郡編使鬬敖尹之鬬敖

及文王即位與巴人伐申而驚其師驚巴巴人

叛楚而伐那處取之遂門于楚攻楚鬬敖游涌而

逸涌水在南郡華容縣鬬敖既楚子殺之其族為

亂冬巴人因之以伐楚

十有九年春王正月夏四月秋公子結媵陳人

之婦于鄆遂及齊侯宋公盟無傳公子結魯大夫

女媵陳侯之婦其稱陳人之婦未入國略言也大夫

夫出竟有可以安社稷利國家者則專之可也結

在鄆聞齊宋有會權事之宜去其本職遂與君

為盟故備書之本非魯公意而又失媵陳之好故

冬各夫人姜氏如莒無傳非父母國而往書姦冬齊人宋人陳

人伐我西鄙無傳幽之盟魯使微者會鄆之盟又使滕臣行所以受敵鄙邊邑

傳十九年春楚子禦之大敗於津禦巴人為巴人所敗津楚地或

日江陵縣有津鄉還鬻拳弗納遂伐黃鬻拳楚大閭黃嬴姓國今弋陽縣

敗黃師于踏陵踏陵黃地還及湫有疾南郡都縣東南有湫城夏

六月庚申卒鬻拳葬諸夕室夕室地名亦自殺也而葬

於經皇經皇冢前闕生守所故死不失職初鬻拳強諫楚子楚子

弗從臨之以兵懼而從之鬻拳曰吾懼君以兵罪

莫大焉遂自刎也楚人以為大閭謂之大伯若今城門

君矣諫以自納於刑刑猶不忘納君於善言愛君明非臣

初王姚嬖于莊王生于熈王姚莊

取焉國之圃以為囿圃園也囿苑也邊伯之宮近於王宮

王取之邊伯周大夫王奪于禽祝跪與詹父田二子周大夫

而收膳夫之秩膳夫石速也秩祿也故焉國邊伯石速詹父

子禽祝跪作亂因蘇氏蘇氏周大夫桓王奪其十

不秋五大夫奉子頹以伐王石速士也故不克

和

左傳

卷三

十九

出奔溫溫蘇氏邑蘇子奉子頹以奔衛衛師燕師伐周

燕南冬立子頹

**經**二十年春王二月夫人姜氏如莒無傳夏齊大災

無傳來告以大故書天秋七月冬齊人伐我無傳

**傳**二十年春鄭伯和王室不克克能也執燕仲父燕仲父

父南燕伯夏鄭伯遂以王歸王處于櫟秋王及鄭

伯入于鄆鄆鄭王所取鄭邑遂入成周取其寶器而還冬王

子頹享五大夫樂及徧舞諸舞六代之樂鄭伯聞之見號

叔叔號曰寡人聞之哀樂失時殃咎必至今王于

頹歌舞不倦樂禍也夫司寇行戮司寇刑官君為之不

舉去盛而況敢樂禍乎奸王之位禍孰大焉臨禍

忘憂憂必及之盍納王乎號公曰寡人之願也

**經**二十有一年春王正月夏五月辛酉鄭伯突卒

十六年與魯秋七月戊戌夫人姜氏薨無傳始赴於

大夫盟于幽冬十有二月葬鄭厲公無傳八月乃

**傳**二十一年春胥命于弭夏同伐王城鄭號相命也

鄭伯將王自圍門入號叔自北門入殺王子頹及

五大夫鄭伯享王于闕西辟樂備闕象魏也樂備備六代之樂

王與之武公之略自虎牢以東略界也鄭武公傳

虎牢以東後失其地故惠王今復與之虎牢河南成皋縣原伯曰鄭伯效尤其

亦將有咎原伯原莊公也言效子類舞徧樂五月鄭厲公卒王巡

號守子省方謂之巡守號公為王宮于埭埭號王

與之酒泉周邑鄭伯之享王也王以后之鑿鑑予

之后王后也鑿帶而以鑑為飾也號公請器王予

之爵爵飲酒器鄭伯由是始惡於王為僖二十四年冬

王歸自號傳言王之偏也

二十有二年春王正月肆大眚無傳赦有罪也

書稱眚災肆赦傳稱肆眚圍鄭皆放赦罪人蠲矣條衆故以新其心有時而用之非制所常故書

丑葬我小君文姜無傳反哭成喪故稱小君陳人殺其公子御

寇崔公太子也陳人惡其殺太子之夏五月初七

月丙申及齊高偃盟于防無傳高偃齊之貴卿而與魯之微者盟齊桓公

接諸侯以冬公如齊納幣幣非禮也母喪未再期

崇霸業而圖昏二傳不見所譏左氏又無傳失禮明故

二十二年春陳人殺其太子御寇傳稱太子陳

公子完與顓孫奔齊公子完顓孫皆御寇之黨顓孫自齊來奔

不書齊侯使敬仲為卿敬仲陳辭曰羈旅之臣

非卿左傳卷三

也旅幸若獲宥及於寬政宥赦赦其不閑於教訓

而免於罪戾弛於負擔弛去君之惠也所獲多矣

敢辱高位以速官謗敢不請以死告詩云翹

翹車乘招我以弓豈不欲往畏我友朋逸詩也

者聘士以弓言雖貪顯命懼為朋友所譏責使為正掌百工飲相公

酒樂齊桓賢之故就其家會據公曰以火繼之

曰臣卜其晝未卜其夜不敢君子曰酒以成禮不

繼以淫義也夜飲為淫樂以君成禮弗納於淫仁也初

懿氏卜妻敬仲懿氏陳火其妻占之曰吉懿氏是

謂鳳皇于飛和鳴鏘鏘雄曰鳳雌曰皇惟俱飛

有媯之後將育于姜媯陳姓五世其

昌竝于正卿八世之後莫之與京大陳厲公蔡

出也姊妹之故蔡人殺五父而立之五父陳佗也

生敬仲其少也周史有以周易見陳侯者周大

陳侯使筮之筮者曰遇觀三三坤下巽上之否三三坤下

曰是謂觀國之光利用賓于王此

此其代陳

有國乎不在此其往異國非此其身在其子孫光

左傳 卷三

主 侯 坤象也 觀天子觀天下 四丘子觀圖元 聖之乾也 無兩天之意

光距地遠矣  
不省於聖而  
乾

遠而自他有耀者也坤土也巽風也乾天也風為

天於土上山也巽變為乾故曰風為天自有山之

林而照之以天光於是乎居土上山則材之所生

故言居土上故曰觀國之光利用賓于王四為諸

照之以天光庭實旅百奉之以玉帛天地之美具焉

故曰利用賓于王良為門庭乾為金玉坤為布帛

物備猶有觀焉故曰其在後乎因觀文以博占故

異國必姜姓也姜大嶽之後也姜姓之先山嶽則

配天物莫能兩大陳衰此其昌乎變而象良故知

配天物莫能兩大陳衰此其昌乎當興於大嶽之

後得大嶽之權則有配及陳之初亡也昭八年陳

桓子始大於齊桓子敬仲五其後亡也哀十七年

成子得政成子陳常也敬仲八世孫陳完有禮於

其終始卜筮者聖人所以定猶豫決疑似因生義

教者也尚書洪範通龜筮以同卿士之數南離卜

其應丘明故舉諸縣驗於行事者以示來世而君

子志其善者遠者他皆放此

二十有三年春公至自齊無傳祭叔來聘無傳穀

叔為祭公來聘魯天子內臣不得夏公如齊觀社

猶否

成子敬仲七世孫

敬仲

二三

左傳

卷三

二十三



齊因祭社，蒐軍實，故公往觀之。公至自齊，無傳。荆人來聘，無傳。不書。

來聘，君臣同辭者，蓋楚之始通未成其禮。公及齊侯遇于穀，無傳。蕭叔朝。

公，無傳。蕭附庸，風極各就，穀朝公，故不言。秋，丹桓宮楹，桓公廟也。

冬，十有一月，曹伯射姑卒，無傳。未。

宮楹，桓公廟也。楹，柱也。赴以。十有二月，甲寅，公會齊侯，盟于扈，無傳。扈，地，在穀陽。

卷三十三 西北 傳 二十三年夏，公如齊觀社，非禮也。曹劌諫曰：不

可夫禮，所以整民也。故會以訓，上下之則，制財用

之節，貢賦多少，朝以正班爵之義，帥長幼之序，征伐以

討其不然，不然，不諸侯有王，從王。王有巡守，省四

以大習之，大習，會禮。非是，君不舉矣。君舉必書，書於

書而不法，後嗣何觀？晉桓莊之族偏，桓叔莊伯之

迫，公獻公患之。士蔣曰：去富子，則羣公子可謀也。

已，士蔣，音大夫富子。公曰：爾試其事。士蔣與羣公

子謀，譖富子而去之，以罪狀誣之，同族惡其富強，

親為譖，則似信離其骨肉，則秋，丹桓宮之楹。

經 二十有四年春，王三月刻桓宮楹，刻，鐫也。楹，椽

故為盛飾。葬曹莊公，無傳。夏，公如齊，逆女，無傳。親

禮也。秋，公至

自齊無傳八月丁丑夫人姜氏入哀姜也公羊傳以爲姜氏要公不與

公俱入蓋以孟任故丑入而明白乃朝廟戊寅大夫宗婦觀用幣宗婦

同姓大夫之婦禮小君至大夫執贄以見明臣子之道莊公欲奢奪夫人故使大夫宗婦同贄俱見

大水無傳冬戎侵曹無傳曹羈出奔陳無傳羈蓋曹世子也先君既葬

而不稱爵者微弱不能自定曹人以名赴歸郭公無傳蓋經闕誤也自曹羈以下公羊穀梁赤歸于曹無傳赤曹僖公也蓋爲戎所納故曰

用郭公之說既不下又不可通之於左氏故不采

傳二年春

傳二十四年春刻其桷皆非禮也并非丹楹故言皆御孫諫曰臣聞之儉德之共也侈惡之大也御孫魯先大夫

君有共德而君納諸大惡無乃不可乎以不丹楹刻桷爲共

秋哀姜至公使宗婦觀用幣非禮也傳不言大夫唯舉非常

御孫曰男贄大者玉帛公侯伯子男執下諸侯世子附庸孤卿執鳥

者禽鳥卿執羔大夫執鴈士執雉以章物也章所執之物別貴賤女贄不

過榛栗棗脩以告虔也榛小栗脩脯虔敬也皆取其名以示敬今男

女同贄是無別也男女之別國之大節也而由夫

人亂之無乃不可乎晉士蒍又與羣公子謀使殺

游氏之二子游氏二子亦桓莊之族士蒍告晉侯曰可矣不

過二年君必無患

**經**二十有五年春陳侯使女叔來聘女叔陳卿夏

五月癸丑衛侯朔卒無傳惠公也書各十六年與內大夫盟于興六月

辛未朔日有食之鼓用牲于社鼓伐鼓也月牲以祭社傳例曰非常

也伯姬歸于杞無傳不書逆女逆者微秋大水鼓用牲于社

于門門國門也傳例曰亦非常也冬公子友如陳無傳報女叔之聘諸曾出

朝聘皆書如不果彼國必成其禮故不稱朝聘春

秋之常也公子友莊公之母弟稱公子者史策之

通言母弟至親異於他臣其相殺害則稱弟以示

義至於嘉好之事兄弟篤睦非例所與或稱弟或稱公子仍舊史之文也

**傳**二十五年春陳女叔來聘始結陳好也嘉之故

不名季友相魯原仲相陳二人有舊故女叔來聘季友冬亦報聘嘉好接備卿以字為嘉則稱

名其常也夏六月辛未朔日有食之鼓用牲于社非常

也非常鼓之月長歷推之辛未實七月朔置閏失所故致月錯唯正月之朔慝

未作正月夏之四月周之六月謂正陽之月今書六月而傳云唯者明此月非正陽月也慝陰

氣日有食之於是乎用幣于社伐鼓于朝日食歷之常也

然食於正陽之月則諸侯用幣于社請教於上公

伐鼓于朝退而自責以明陰不宜侵陽臣不宣掩

君以示大義秋大水鼓用牲于社于門亦非常也失常禮

凡天災有幣無牲天災日月食大水也祈請而已不用牲也非日月之

管不鼓管猶災也月侵日為管陰陽逆晉士蔣使

順之事賢聖所重故特鼓之

晉士蔣使

晉士蔣使

羣公子盡殺游氏之族乃城聚而處之聚晉冬

侯圍聚盡殺羣公子卒如士

**經**二十有六年春公伐戎無傳夏公至自伐戎無傳曹

殺其大夫無傳不稱名非其罪例在文七年秋公會宋人齊人伐

徐無傳宋序齊上主兵冬十有二月癸亥朔日有食之無傳

**傳**二十六年春晉士雋為大司空大司空卿官夏士雋

城絳以深其宮絳晉所都也今平陽絳邑縣秋虢人侵晉冬虢

人又侵晉為傳明年晉將伐魏張本此年經傳各

而簡牘散落不究其本末故傳不復申解但言傳事而已

**經**二十有七年春公會杞伯姬于洮伯姬莊公女洮魯地夏

六月公會齊侯宋公陳侯鄭伯同盟于幽秋公子

友如陳葬原仲原仲陳大夫原氏仲字也禮臣既卒不名故稱字季友違禮會外大

夫葬具見其事亦所以知譏冬杞伯姬來傳例曰莒慶來逆叔

姬無傳慶莒大夫叔姬莊公女卿自為逆則稱字例在宣五年杞伯來朝無傳相謂

伯者蓋為時王所黜公會齊侯于城濮無傳城濮衛地將討衛也

**傳**二十七年春公會杞伯姬于洮非事也非諸侯之事

天子非展義不巡守天子巡守以宣布德義諸侯非民事不

舉卿非君命不越竟夏同盟于幽陳鄭服也二十一年

陳亂而齊納敬仲二十五年鄭文公之四秋公子

友如陳葬原仲非禮也原仲季友之舊也冬杞伯

姬來歸寧也寧問父母安否凡諸侯之女歸寧曰來出曰

來歸婦不反之辭夫人歸寧曰如其出曰歸于某晉侯

將伐虢士雋曰不可虢公驕若驟得勝於我必棄

其民棄民不養之無衆而後伐之欲禦我誰與六禮樂

慈愛戰所畜也夫民讓事樂和愛親哀喪而後可

用也上之使民以義讓哀樂為本言不可力強虢弗畜也亟戰將饑

不畜義讓而力戰王使召伯廖賜齊侯命召伯廖王卿也賜命為侯伯

且請伐衛以其立于顏也立下稱在十九年

二十有八年春王三月甲寅齊人伐衛衛人及

齊人戰衛人敗績齊侯稱人者諱取賂而還以賤者告不地者史失之夏四

月丁未邾子瑗卒無傳未同盟而赴以各秋荆伐鄭公會齊

人宋人救鄭冬築郕郕魯下邑傳例曰邑曰築大無麥禾晉於冬春

五穀畢入計食不足而後書也臧孫辰告糴于齊臧孫辰魯大夫

二十八年春齊侯伐衛戰敗衛師數之以王命

取賂而還晉獻公娶于賈無子賈姬姓烝於齊姜

齊姜武公妾生秦穆夫人及太子申生又娶二女於戎

大戎狐姬生重耳大戎唐叔子孫小戎子生夷吾別在戎狄者

驪

小戎九姓之戎子也晉伐驪戎驪戎男女以驪姬驪戎在

豐縣其君姬姓其將嬴生奚齊其婦生卓子驪姬男也納女於人曰女

嬖欲立其子賂外嬖梁五與東關嬖五姓梁名五在閭闔之

外者東關嬖五別在關塞者亦名五皆大夫為獻公所嬖幸視聽外事使言於公曰

曲沃君之宗也曲沃桓叔所封先君宗廟所在蒲與二屈君之疆

也蒲今平陽蒲子縣二屈今平陽地屈縣或云二當為北不可以無主宗邑

無主則民不威疆場無主則啓戎心戎之生心民

慢其政國之患也若使大子主曲沃而重耳夷吾

主蒲與屈則可以威民而懼戎且旌君伐旌章也

使俱曰狄之廣莫於晉為都晉之啓土不亦宜乎

廣莫狄地之曠絕也即謂蒲與也屈也言遣二公子出都之則晉方當大開土界獻公未決故復使

二五俱說此美晉侯說之夏使大子居曲沃重耳居蒲城

夷吾居屈羣公子皆鄙鄙邊邑唯二姬之子在絳二

五卒與驪姬譖羣公子而立奚齊晉人謂之二五

耦二相耦廣一尺共起一代趙令尹子无欲盡

文夫人文王夫人息媯也子无文王弟蠱惑以淫事為館於其宮側而

振萬焉振動也夫人聞之泣曰先君以是舞也習

戎備也。今令尹不尋諸仇讎而於未亡人之側不

亦異乎。尋用也。婦人既寡自稱未亡人。御人以告子先。御人夫人之侍人。

子先曰：婦人不忘襲讎，我反忘之。秋，子先以車六

百乘伐鄭，入于桔柣之門。桔柣，鄭遠郊之門也。子先闚御壘

闕，梧耿之不此為旆。子先自與三子特建旆以居前，緇廣充幅，長尋，曰旆。緇，旆。

日闚班王孫游王孫喜殿。三子在此後。衆車入自純

門及達市。純門，鄭外郭門也。達市，郭內道上市。縣門不發，楚言而出。

子元曰：鄭有人焉。縣門施於內城門，鄭示楚以閉暇，故不閉城門，出兵而效楚言。

故子元畏諸侯救鄭，楚師夜遁。鄭人將奔桐丘。許

縣東北有桐丘城。謀告曰：楚幕有烏，乃止。謀，間也。冬，饑，臧

孫辰告糴于齊禮也。經書大無麥禾，傳言饑，傳又先書饑，在築郟上者，說始糴。

經在下，須得糴，嫌或諱饑，故曰禮。築郟非都也。凡邑有宗廟先君

之主曰都，無曰邑。邑曰築，都曰城。周禮四縣為都，四井為邑，然宗

廟所在則雖邑曰都，尊之也。言凡邑則他築非例。

二十有九年春，新延廡。傳例曰：書不時，言新者皆舊物不可用，更造之。

辭。夏，鄭人侵許。傳例曰：無秋有蜚，傳例曰：冬十有

二月，紀叔姬卒。無傳，紀國雖滅，叔姬執節，守義，故繫之。紀賢而錄之。城諸及

防。諸防皆魯邑，傳例曰：書時也。諸非備難而與作防，傳皆重云。時以釋之，他皆放此。諸，今城陽諸縣。

**傳**二十九年春新作延慶書不時也經無作凡馬字蓋闕

日中而出日中而入日中春秋分也治慶當以秋分因馬向入而脩之今以春

作故曰夏鄭人侵許凡師有鐘鼓日伐聲其無日

侵鐘鼓無聲輕曰襲掩其不備秋有蜚為災也凡物不為災

不書冬十二月城諸及防書時也凡土功龍見而

畢務戒事也謂今九月周十一月龍星角亢晨見東方三務始畢戒民以土功事

見而致用大火心星次角亢水昏正而栽謂今十月

昏而中於是樹日至而畢日南至微陽始動故土功息樊皮叛

王樊皮周大夫樊其采地也各

**經**三十年春王正月夏次于成無傳將甲師少故直言次齊將降鄆

故設秋七月齊人降鄆無傳鄆細附庸國東平無

危不能自固蓋齊通八月癸亥葬紀叔姬無傳以賢錄也

無臣子故九月庚午朔日有食之鼓用牲于社無傳

冬公及齊侯遇于魯濟濟水歷齊魯界在齊界為齊濟在魯界為魯濟蓋魯

地齊人伐山戎山戎北狄

**傳**三十年春王命虢公討樊皮夏四月丙辰虢公

入樊執樊仲皮歸于京師趙公子无歸自伐鄭而

處王宮欲遂盡關射師諫則執而梏之射師關廉也足曰梏



手曰 秋申公闢班殺于先申楚縣楚僭號 闢穀於

菟為冷尹自毀其家以紓楚國之難關穀於菟冷

減餘冬遇于魯濟謀山戎也以其病燕故也齊莊

故欲為燕謀難

燕國今薊縣 三十有一年春築臺于郎無傳刺奢且 夏四月

薛伯卒無傳未 築臺于薛無傳薛 六月齊侯來獻

戎捷傳例曰諸侯不相遺俘提獲也獻奉 秋築

臺于秦無傳東平范縣 冬不雨無傳不書旱不為

三十一年夏六月齊侯來獻戎捷非禮也凡諸

侯有四夷之功則獻于王王以警于夷以警懼 中

國則否諸侯不相遺俘雖夷狄係猶

經三十有二年春城小穀小穀齊邑濟北穀城縣

名通者則 夏宋公齊侯遇于梁丘齊善宋之請見

在高平昌 秋七月癸巳公子牙卒牙慶父同母弟

邑縣西南 八月癸亥公薨于路

死不以罪告故得書卒書且 冬十月己未子般卒子般莊

路寢正寢也公薨 皆書其所詳凶變

先君未葬故不稱 公子慶父如齊無傳慶父既弑

國人與故懼而適齊欲以求 秋伐邢無傳邢國

**傳**

三十二年春城小穀為管仲也

公感齊桓之德故為管仲城

**邑**

齊侯為楚伐鄭之故請會于諸侯

楚伐鄭在二十八年謀為

**趙**

宋公請先見于齊侯夏遇于梁丘秋七月有

**神**

降于莘

有神聲以接入莘魏地

惠王問諸內史過曰是何

**故**

也

對曰國之將興明神降之監其德也

**將**

亡神又降之觀其惡也故有得神以興亦有以

**亡**

虞夏商周皆有之

亦有神與

王曰若之何對曰以其

**物**

享焉其至之日亦其物也

享祭也若以甲乙且至祭先脾玉用羞服

上請以此類祭之

王從之內史過往聞魏請命

聞魏請於神求賜土

**命**

反曰魏必亡矣虐而聽於神神居莘六月魏

**公**

使祝應宗區史隼享焉神賜之土田

祝大祝宗宗人史大

**史**

隼曰魏其亡乎吾聞之國將興聽于民

**政**

順將亡聽於神神聰明正直而壹者也依

**入**

而行是與魏多涼德其何土之能得

涼薄也為傳二年言

**陽**

初公築臺臨黨氏

黨氏魯大夫築臺不喜不告廟

見孟任從

**之**

閱

而以夫人言許之

許以為夫人割臂

**盟**

公生子般為雩講于梁氏女公子觀之

雩祭天也講肆

也梁氏魯大夫圍人犇自牆外與之戲圍人掌養

言戲于般怒使鞭之公曰不如殺之是不可鞭犇

有力焉能投蓋于稷門蓋覆也稷門魯南城門走

而自投接其屋之桷反覆公疾問後於叔禾對曰慶父材蓋欲進其問於

季友對曰臣以死奉般季友莊公母弟故欲立般公曰鄉者牙

曰慶父材成季使以君命命僖叔待于臧巫氏臧巫氏

季友也鐵在使鍼季酖之酖身名其羽有毒曰飲

此則有後於魯國不然死且無後飲之歸及達泉

而卒立叔孫氏達泉魯地不以罪誅八月癸亥公

薨于路寢于般卽位次于黨氏卽喪位冬十月己

未其仲使圍人犇賊于般于黨氏共仲成季奔陳

出奔不書國立閔公閔公莊公庶子

亂史失之於是年八歲

春秋左傳卷三

三十三

春秋左傳卷三  
三十四  
三十三

春秋左傳卷四年 盡二

閔公

名啓方，莊公之子，母叔姜，史記云，名，開，諡法，在國遭難曰閔。

經元年春王正月齊人救邢夏六月辛酉葬我君

莊公秋八月公及齊侯盟于落姑齊地季子來歸

季子，公之友之字，季子忠於社稷，為國人所思，故賢而字之。齊侯許納，故曰歸。冬，齊仲孫來，仲孫，齊大夫，以事出疆，因來省難，非齊侯命，故不稱使也。還使齊侯務寧魯，亂故嘉，而字之來者，事實省難，其志也。故經但書仲孫之來，而傳尋仲孫之志。

傳元年春不書即位亂故也國亂不得成禮狄人伐邢狄

邢在往管敬仲言於齊侯曰戎狄豺狼不可厭也

左傳 卷四 管敬仲言於齊侯曰戎狄豺狼不可厭也

敬休管 諸夏親暱不可棄也 諸夏中國也暱近也 宴安酖毒

不可懷也 以宴安比之酖毒 詩云豈不懷歸畏此簡書 詩小

雅也文王為西伯 勞來諸侯之詩 簡書同惡相恤之謂也 同恤請

救邢以從簡書齊人救邢夏六月葬莊公亂故是

以緩 十一月乃葬 秋八月公及齊侯盟于落姑請復季

友也 初立國家多難以季 忠賢故請霸王而復之 齊侯許之使召諸

棟公次于郎以待之 非師旅之事 故不書次 季子來歸嘉之

也冬齊仲孫湫來省難 湫仲孫各 書曰仲孫亦嘉之也

仲孫歸曰不去慶父魯難未已 時慶父亦還魯 公曰若之

何而去之對曰難不已將自斃 斃路也 君其待之公

曰魯可取乎對曰不可猶秉周禮周禮所以本也

臣聞之國將亡本必先顛而後枝葉從之魯不棄

周禮未可動也君其務寧魯難而親之親有禮因

重固 能重能固則 當就成之 聞攜貳 離而相疑者則 當因而聞之 覆昏亂

也 覆敗 霸王之器也 霸王所用故 以器為喻 晉侯作二軍 軍本

六年 見莊十 公將上軍大子申生將下軍趙夙御戎畢

萬為右 為公御右也夙趙衰 兄畢萬魏犢祖父 以滅耿滅霍滅魏 平

皮氏縣東南有耿鄉永安縣 東北有霍大山三國皆姬姓 還為太子城曲沃賜

趙夙耿賜畢萬魏以為大夫士蔿曰太子不得立矣分之都城而位以卿先為之極又焉得立

將下不如逃之無使罪至為吳太伯不亦可乎

周太王之適子知其父欲立季歷故讓位而適吳猶有令名與其及也

去猶有令各勝於留而及禍且諺曰心苟無瑕何恤乎無家天

若祚太子其無晉乎

為晉殺申生傳卜偃曰畢萬之後必大

下偃晉掌萬盈數也魏大名也以是始賞天啓之矣天子曰兆民諸侯曰萬民今名之大以從盈

數其必有眾

以魏從萬有眾象初畢萬筮仕於晉遇屯三

三之比三三三

震下坎之比三三三

坤下坎上比屯辛廖占之曰

吉

辛廖晉屯固比入吉孰大焉其必蕃昌

屯險難所以得入

震為土

震變車從馬

震為車足居之

兄長之

震為長男母覆之

坤為母眾歸之

坤為眾六體

不易

初爻變有此合而能固安而能殺公侯之

卦也

比合屯固坤安震殺故曰公侯之卦公侯之子孫必復其始

公高之後傳為魏之子孫眾多張本

經

二年春王正月齊人遷陽

無傳陽國各蓋夏五

月乙酉吉禘于莊公

三年喪畢致新死者之主於廟廟之遠主當遷入祧因是

大祭以審昭穆謂之禘莊公喪制未闕特別三秋廟廟成而吉祭又不於大廟故詳書以示譏

八月辛丑公薨實弒書薨又不地九月夫入姜氏

孫于邾哀姜外淫故孫稱姜氏公子慶父出奔莒弒開公故冬齊

高子來盟無傳蓋高係也齊侯使來平魯亂傳公新立因遂結盟故不稱使也魯人貴之

故不書各子男子之美稱十有二月狄入衛書入不能有其地例在襄十三年

鄭棄其師高克見惡久不得還師潰而克奔陳故克狀其事以告魯也

二年春虢公敗犬戎于渭汭大戎西戎別在中國者渭水出隴西

舟之僑曰無德而祿殃也殃將至矣東入河水之隈曲曰汭

遂齊魯舟之僑夏吉禘于莊公速也初公傳奪卜

齧田公不禁齧魯大夫也公即位年八歲知愛其傳而遂成其意以奪齧田齧忿其

秋八月辛丑共仲使卜齧賊公于武傳并及公故康父因之

成季以僖公適邾僖公閉公庶兄成風之子共仲

奔莒乃入立之以賂求共仲于莒莒人歸之及密

使公子魚請密魯地琅邪費縣北有密如亭公子魚奚斯也不許哭而往

共仲曰奚斯之聲也乃縊慶父之罪雖重季子推親親之恩欲同之叔牙

故齊人立之共仲通於哀姜哀姜欲立之閉公之

死也哀姜與知之故孫于邾齊人取而殺之于夷

以其尸歸為僖元年齊人殺僖公請而葬之哀姜之罪

已重而僖公請其喪還者外欲固齊以居成季之

將生也桓公使卜楚丘之父卜之卜楚丘魯曰男

也其名曰友在公之右在右言閒于兩社為公室

輔兩社周社亳社兩社季氏亡則魯不昌又筮之

遇大有三三乾下離之乾三三乾下乾上乾大有

曰同復于父敬如君所筮者之辭也乾為君父離

及生有文在其手曰友遂以命之遂以冬十

三月狄人伐衛衛懿公好鶴鶴有乘軒者軒大將

戰國人受甲者皆曰使鶴鶴實有祿位余焉能戰

公與石祁子玦與甯莊子矢使守莊子甯速曰以

此贊國擇利而為之贊助也玦示以當與夫人繡

衣曰聽於二子取其文章渠孔御戎子伯為右黃夷

前驅孔嬰齊殿傳言衛侯失民有素雖及狄人戰

于葵澤衛師敗績遂滅衛此葵澤當在河北君死

能赴衛之君臣皆盡無復文告齊桓為之告衛侯

不去其旗是以甚敗狄人囚史華龍滑與禮孔以

逐衛人二人曰我大史也實掌其祭不先國不可



得也言當先自神乃先之至則告守曰不可待

也宋石甯夜與國人出狄入衛遂從之又敗諸河

衛將東走渡河初惠公之即位也少蓋年十齊人

使昭伯烝於宣姜不可強之昭伯惠公庶兄宣姜

生齊子戴公文公宋桓夫人許穆夫人文公為衛

之多患也先適齊及敗宋桓公逆諸河迎衛宵濟

夜濟衛之遺民男女七百有三十人並之以共勝

之民為五千人共及勝立戴公以廬于曹廬舍也

邑戴公名申立其許穆夫人賦載馳也載馳許衛風

痛衛之亡思歸唁之齊侯使公子無虧帥車三百

乘甲士三千人以戍曹無虧齊桓公子子武孟也車

之婦公乘馬祭服五稱牛羊豕雞狗皆三百與門

林婦遺也四馬曰乘衣單複婦夫人魚軒魚軒夫

魚皮重錦三十兩重錦錦之熟細者以二文雙鄭

人惡高克使帥師次于河上久而弗召師潰而歸

高克奔陳高克鄭大夫也好利而不顧其君文鄭

人為之賦清人清人詩鄭風也刺文公退晉侯使

太子申生伐東山臯落氏赤狄別種也里克諫曰

太子奉冢祀社稷之粢盛里亮晉太夫冢大也以朝夕視君

膳者也膳厨故曰冢子君行則守有守則從從曰

撫軍守曰監國古之制也夫帥師專行謀帥師者必專謀

軍誓軍旅宣號令也君與國政之所圖也非太子之事

也國政正卿師在制命而已命將軍所制稟命則不威專命

則不孝故君之嗣適不可以帥師君失其官帥師

不威將焉用之太子統師是失其官也專命則不孝是為帥必不威也且臣

聞臯落氏將戰君其舍之公曰寡人有子未知其

誰立焉不對而退見太子太子曰吾其廢乎對曰

告之以臨民謂居曲沃教之以軍旅謂將下軍不共是懼何

故廢乎且子懼不孝無懼弗得立脩己而不責人

則免於難太子帥師公衣之偏衣偏衣左右異色其半似公服

佩之金玦以金為玦狐突御戎先友為右狐突伯行重耳外祖父也

為申生御申生以太子將上軍梁餘子養御罕夷先丹木為右罕夷晉下軍卿也梁餘子養為罕夷御

羊舌大夫為尉羊舌大夫叔向祖父也尉軍尉

先友曰衣身之偏偏半握兵之要謂佩金玦在此

行也子其勉之偏躬無慝分身衣之半非惡意也兵要遠矣

威權在已可以遠害親以無災又何患焉狐突歎曰時事之

三傳

徵也。歎以先友為衣身之章也。章貴佩衷之旗也。賤

旗表也所以故敬其事則命以始。賞以服其身則

衣之純。必以純用其衷則佩之度。衷中也佩玉者

今命以時卒閱其事也。冬十二月衣之龙服遠其

躬也。龙雜佩以金玦棄其衷也服以遠之時以閱

之龙涼冬殺金寒玦離胡可恃也。寒涼殺離言無

缺不雖欲勉之狄可盡乎梁餘子養曰帥師者受

命於廟受服於社。服宜社之肉有常服矣不獲而

龙命可知也。常也龙偏表死而不孝不如逃之軍

夷曰龙奇無常。雜色奇怪金玦不復雖復何為君

有心矣。有害六先丹木曰是服也狂夫阻之。阻疑

雖狂天猶曰盡敵而反。日公敵可盡乎雖盡敵猶

有内讒不如違之。違去狐突欲行。行亦羊舌大夫

曰不可違命不孝棄事不忠雖知其寒惡不可取

子其死之。寒薄大子將戰狐突諫曰不可昔辛伯

諗周桓公。諗告也事在云内寵兹后外寵一政嬖

子配適大都耦國亂之本也周公弗從故及於難

今亂本成矣。嬖嬖為内寵二五為外寵齊為立

嬖示曲沃為大都故曰亂本成矣

可必乎孝而安民于其圖之奉身為孝不戰為安民與其危

身以速罪也有功益見害故言孰與危身以召罪成風聞成季之繇

成風莊公之妾僖公之母也繇卦兆之占辭乃事之而屬僖公焉故成

季立之僖之元年齊桓公遷邢于夷儀二年封衛

于楚丘邢遷如歸衛國忘亡忘其滅之困衛文公大布

之衣太帛之冠大布麤布大帛厚繒蓋用諸侯諒闇之服務材訓農通

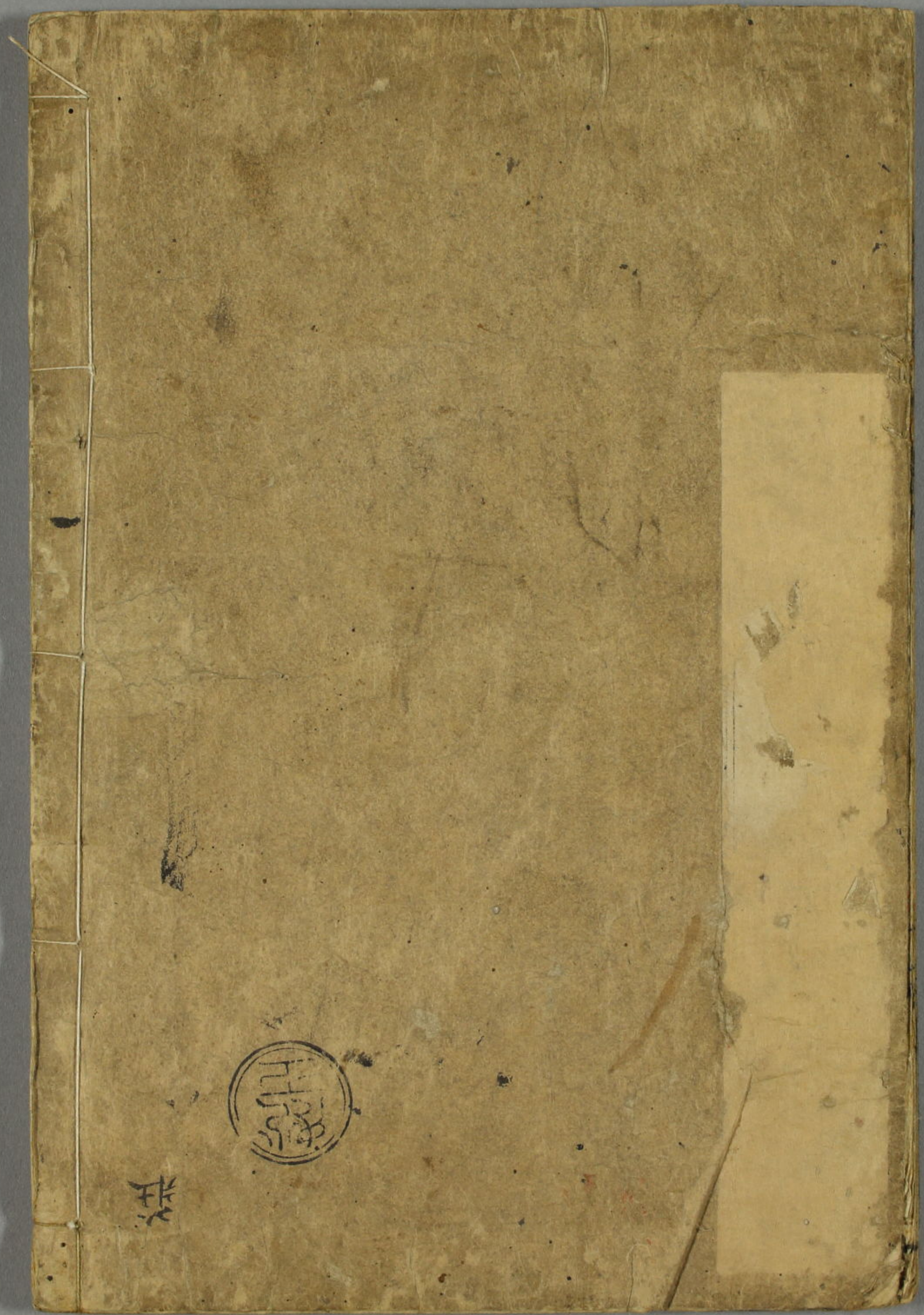
商惠工加惠於百工賞其利器用敬教勸學授方任能方百事之宜也

元年革車三十乘季年乃三百乘衛文公以此年冬去齊桓公始

平魯亂故傳因言齊之所以霸衛之所以由興革車兵車季年在僖二十五年蓋招懷迸散故能致十

倍之象

春秋左傳卷四



Circular stamp containing Chinese characters in seal script, likely a collector's or library's mark.

Two small Chinese characters, possibly a signature or a specific mark.