

周易詳說

升 夬

困 姤

井 萃

八之卷

仁德

490

1





波
34
1

周易詳說卷之八

明世士九載... 鄧尚謙輯著

三三 上下兌 下內乾

夬 反姤 對剝 聚卦 一陰 五陽

夬。決也。開壅塞之水。使流去之義。卦體五剛盛長。決去當前一柔。君子道長。小人道消之象。自子月復。丑月臨。寅月泰。卯月大壯。至辰月。則五陽在下。長而將極。一陰在上。消而將盡。以五陽去一陰。決之而已。

御纂述義曰。剝柔變剛。自內潰之。夬剛決柔。因勢決之。小人於君子。常如剝果而使之墮落。君子於小人。第如決澤而使之行流。君子小人用心之不同也。毛氏錫齡曰。夬者缺也。環之有缺者。各缺而缺形為工。故說文釋夬為決。从工。以形缺得名。而今以五陽而戴一陰。其形上缺。則因象名夬。而義亦隨之。合五陽之力而

決去一陰此與左傳賜之玦則決白虎通君子有決斷則佩玦其義正同夫之為決原始于缺而其為卦則專以陽剛決陰柔為義故直曰夫者決也剛決柔也大象傳澤上於天此另是一義連斗山曰不曰決而曰夫者夫有缺象以上缺一陽未為純乾決去其缺乃為純乾耳趙世迴曰夫者決斷決絕決去之義○上六成卦之主九五尊位當前主卦之主也

夫音怪揚于王庭叶平聲孚號有厲叶平聲告自邑叶平聲○不利即戎叶平聲利有攸往叶平聲

揚聲明也王庭天子之堂也孚誠信號呼召厲心存憂危告自邑告誠自家也不利即戎不宜尚勇也利有攸往小人可去而君子道長也○此卦乾下兌上五陽上進決去一陰不勞餘力

迹義

決之而己故名夫然上六以陰險之性又居兌體柔悅善媚利口善辨乘于五陽之上密邇于君位高于眾不可輕視也自九五大君以下羣賢師濟必聲明其罪狀于公法顯明之地俾君果知其奸使人共信其奸而後可以夫然又慮眾君子議論不一而怠玩從事或自治功疎而恃勢憑陵則事債矣夫小人可分而不可合君子可合而不可分又必盡誠信以呼召同類齊心一意共存憂危之懷不可以小人之勢孤而遂安肆也且告誠己之私邑我與同類務各勤于檢身使其无過可指周于防衛使其无隙可乘又不利即戎彼方以口舌為戈矛不宜就而與之爭爭則徒成讎而无益于事我雖有士卒為爪牙不宜就而與之戰戰則恐生亂而有累于君如此則謀出萬全是能俾

氏潘

小人盡去而朝廷之上。忠良濟濟。吾道大行。故往无不利也。兌口乾言揚也。乾為王。夬對剝。上艮門闕為庭。陽實故孚兌口。故號上六小人應九三。三多凶。故有厲。乾言對剝之坤邑。告自邑也。毛氏曰。凡卦位皆上坎下離。純爻即見。今五畫純陽。止餘上畫。而上又陰畫。窮坎離兩位全見。輿馬弓矢甲冑戈兵俱有。之祇以六爻外蔽。見不終見。故勿即戎。虞翻曰。陽息陰消。君子道長。故利有攸往。揚于王庭。如明英宗北狩。郕王攝政。六部及科道官交章劾王振擅權誤國之罪。因慟哭聲徹中外。孚號如漢王允憂董卓亂朝。假託生辰。致百官來賀。因涕泣慟哭。以謀于百官。百官亦慟哭。乃相與協謀。允曰。愁眉不展。以美女貂蟬獻卓。為反間計。以致呂布殺卓。是亦有厲。告邑而不即戎者。

漢甘露之變。以小人攻小人也。不知揚庭之義者。宋元祐之朋。以十人制千虎也。不知孚號之義者。竇武謀誅宦官。曹節王甫等。而居宿于外。以致謀泄。終為宦官所殺。不知有厲者也。何進欲除閹宦之根。舍己所握之兵。乃紛紛召外兵。宦官終于殺進。劫帝。是未稟告自邑。不利即戎之戒也。

初九。壯于前趾。往不勝。咎。☰

壯者。威盛強猛之義。前進也。趾。足指前趾。猶言進步也。勝。堪也。任也。毛氏曰。舊多以勝為不勝敵。未經即戎。何有勝負。為咎言。自作愆過也。初九乾體。原具果敢之質。陽爻居陽位。有能又有膽。兼以剛而不中。其壯志壯氣。有不可遏者。在下體之下。其位卑賤。如足指然。當夬之時。欲勇于進步。以決小人。為壯于前。

趾之象。夫在夫之方始。猶非其時。在位之最下。又无其勢。上无應比。既鮮倡和之人。去我甚遠。又非關切之事。占者以是而往。必不堪其任矣。夫不堪其任而壯于往。不但位卑而言高。且亦不識時勢。不但謀疎而罔濟。且亦徒罹禍災。是皆咎也。是皆自為之也。可不慎歟。○卦以上為首。以下為趾。大壯以四陽而壯于趾。則此進于前。而加一陽。壯于在前之趾焉。乾健為往。變巽進退不果。巽木遇兌毀折。故不勝。大過本末弱。亦不勝其任矣。○漢京房欲去恭顯。卒困于恭顯。唐劉蕡欲去宦官。卒困于宦官。宋太學錄陳東。布衣歐陽澈。上書極詆黃潛善。汪伯彥。以致殺身。宋呂祖泰。以布衣請誅韓侂胄。明楊繼盛。以武選司請誅嚴嵩。皆有噬臍之禍。

九二○惕號莫夜

有戎勿恤

音戊叶 荀去聲

莫音暮 鄭康成作入聲

○

惕。憂懼。號。呼召。莫。日晚也。其文曰在艸中。夜則莫之後也。戎。兵也。恤。憂也。音九二雖同在五陽之內。實主于夫者。何也。初不宜壯。三與之應。四不當位。五與之比。惟九二與大君敵。應處夫之時。剛而得中。是不任純剛。而能斟酌事宜也。知小人難以力制。為之憂惕。知小人難以獨制。為之呼號。惕則謀深。號則類集。又以剛居柔。其惕其號。不特且晝如是。雖至莫至夜。猶然則戒備之至也。上陰勢迫。或至反噬。故有戎焉。然思慮周而无可乘之隙。黨與盛而有難犯之勢。勿用憂矣。防小人當如是也。○變離為心。對坎加憂。內而憂懼之象也。正乾為言。接兌口舌。外而呼號之象也。日在兌下。西方酉時。二又地位。故曰莫當乾戌。

亥之方與時。故曰夜。乾馬接連。離為甲冑。戈兵故有戎。兌說當
前。故勿恤。毛氏曰。坎者離之反。坎則恤。離則勿恤矣。○呂雉專
制陳平。燕居深念。乃交歡周勃等。而後敢去諸呂。武學臨朝。狄
仁傑日夜憂思。乃先結張柬之等。而後得去諸武。

九三。○壯于頄。頄葵求有凶叶音休。君子夬夬叶音休。獨行。○遇雨。裕叶音休若
濡。○有愠。元咎。○三三。

蘇傳
頄。面兩旁顴骨也。獨行。獨往。應上也。遇雨。陰陽和也。若濡。若為
小人所染汚也。有愠。有人含怒于我也。○九三。本君子之儔也。
與上六相應。與小人或親或故。或有意投合。是眾陽之中。獨三
與小人相值者。九三。乾健之極。果敢之至矣。剛而不中。威猛之
至矣。當夬之時。既无私其配之意。竝避私其配之嫌。居一體之

述義 同子朱

上。其對小人威猛之氣象。見于面顏。為壯于頄之象。占者如是。
事未發而機先洩。祇以召禍而有凶矣。然君子決小人。不必悻
悻為也。但內斷于心而已。心決于夬。是夬夬也。初壯難行。二惕
未行。四有礙。五相比。皆不果于行。我既有良策。故不與眾偕。獨
行可也。暫與小人合。如陰陽和而雨降。不如是。則不能乘隙伺
便。既有良策。故必與陰和。遇雨可也。和于小人。似為所染汚。既
有良策。斯冒嫌而不避。若濡可也。眾人不識。必有謂我黨奸佞
而含怒者。既有良策。雖受謗而不怨。有愠可也。密以成謀。忍以
濟事。終能得上之情。以佐五之夬。而遇雨若濡之咎皆无矣。其
不用壯。乃其所以壯也。此又出于孚號惕號之外者。○乾為首。
下卦之上。故象頄。傳曰。三多凶。故有凶。三為小位。陽居之。君子

氏毛

也。夫卦兩體之交。故曰夫夫。乾健行。九三一爻。獨上與陰應。故曰獨行。上卦坎位。上六相遇。正當坎宮。坎之在上。水也。非澤也。而自天而下。則易水名。雨。兌澤在上。三又變兌澤。濡之象也。下隱離位為心。三變互離。為心為火。心火上衝。愠怒之象。變卦兌。上下皆說。无咎也。○孔安之于華督。孔融之于曹操。皆義形于色。而致殺身。壯于頄。有凶也。漢伍孚。痛董卓之亂朝。午門一搥。刺卓不中。大罵死于卓手。則不止壯頄之凶矣。王允獻美女貂蟬于董卓。凡事无不先意承旨。得行其反間之計。致呂布殺卓。晉王敦謀反。温嶠欲去王敦。先乃時進密謀。以結其心。深結王鳳。以為私交。卒能去敦。功在晉室。

九四○臀无膚

臀音豚 膚叶分

其行次且

次音咨且 音居叶秦

牽羊

○悔亡

叶聞言

不信

叶辛 〇三三

臀。髀股也。膚。肉皮也。次且。同趨。行不進也。○九四位在一人之下。眾君子之上。正任夫之責者。以陽居陰。剛決不足。欲止。則眾陽皆乾健之資。竝進于下。勢不得安。猶臀傷而坐不能安之象。欲行。則與上同體。有所顧情而不願往。五與上比。又阻于前而不能往。故有足將進而次且不前之象。九四不中不正。在進退兩難之際。不善處置。而心誠有懊惱者。為四之計。上六小人如羊性然。外似柔媚。內實剛很。牽羊之法。居前而力挽之。則忿而不行。却行而使之前。則行矣。此駕馭小人之法也。今四與上尚隔位。而任其前行。陰相控制。則既可不前。而亦不失之不決。占者如是。則悔可亡焉。但其居大臣之位。有陽明之姿。剛不中。

述義

氏毛 諧汝鄭

述義

則性偏剛不正。則性傲。必挾貴挾賢。而執已見。縱有以牽羊之
言告之。雖聞而不之信者矣。古今來君子得志。多有此病。故深
戒之。欲其聞人言而詳思之也。○上體之下。當臀之處。巽股反
而毀折。對剝之艮為膚。毀滅不見。故无膚。乘剛坐則不安矣。乾
健為行。兌反巽為股。為進退不果。變坎為曳。是次且也。兌羊在
前。四變互兌。反巽繩在後。剝艮手持繩。是在後牽羊也。變坎為
心病。變又互兌說。是悔心也。兌為言。加上位坎耳。聞言也。兌又
變坎耳。似徒有聞而不見有言。坎又為狐疑。是不信也。○列鎮
諸侯合兵討董卓。以袁紹為主盟。紹謀而无斷。進退維谷。又不
能陰為控制之法。又徒執已見。不聽眾人之謀。卒不濟事。

九五○莧陸叶夬夬叶中行。无咎。○三三

莧菜名。今馬齒莧。曝之難乾。感陰氣之多者也。以比上六小人
也。高平曰陸。九五之象也。夬夬果決以決去之也。中行謂不優
柔。不過剛中以行之也。○九五近比上六。以陰柔小人。近于大
君之側。猶之莧本感陰氣最多之物。生于高平之處。為莧陸之
象。其柔媚奸佞。最易蠱惑君心。九五為夬之主。具陽剛之資。有
中正之德。故必毅然獨斷。不牽于內嬖之私。而果決以決去之
焉。然小人近在肘腋。除之太速。恐生意外之憂。其決之道。既
不可優柔寡斷。亦不可過激失宜。從容詳慎。中以行之。則有合
於健而說。決而和之道。始可去小人而无咎矣。○莧生于辰月。
五陽之月也。故夬取象于莧。又變震。有草萊之象。乾為高岡。故
曰陸。夬卦為夬。五爻變。則自初至五亦為夬。故曰夬夬。五在上

講日

卦之中變震為行。說而動。故无咎。○漢靈帝。謂常侍張讓。是父趙忠。是母。是竟陸也。至獻帝立。與何進謀。召外兵以除之。宦官終于殺進。劫帝。夫夫而不知中行之咎也。

上六。无號。終有凶。○

上六。以陰居柔。姿稟昏庸之甚。過而不中。百為乖戾之極。久不為人所容矣。居窮極之時。黨類翦除已盡。諸陽皆君子之類。誰與已親乎。九三。夫夫已莫予應矣。九五。夫夫亦莫予比矣。上雖兌主。兌口兌說。巧言令色。何所用哉。殆无可呼號。終致殄滅。凶其所必然矣。占者有君子之德。則其敵當之。不然。則反是。○兌口變乾。无號也。建巳之月。純乾。則陰滅盡。是以凶也。卦之終。故曰終。○董卓仗李肅之智。呂布之勇。專制漢室。王允同眾官齊

義本

心誅卓。李呂二子亦起而從。正將卓揭竿梟首。燃燈于臍。以示眾。○蘇氏軾。楊氏簡。蔣氏悌。生皆言君子不警備。則有凶也。

御纂述義曰

此眾陽所夫者也。垂盡之陰。若无足慮。然一返即姤。不可忽也。惟望眾君子。孚號惕號。不忘誠敬以防之。若易而无備。忘其號。而至于无焉。則投間抵隙。勃發而害君子。必有之事也。夫自一陽初復以來。幾經積累。而後至于夫。蓋剛長若斯之難也。今長將終矣。而又致有凶。豈不惜哉。不別立象。終五爻之義也。○唐五王誅二張。至武三思。反不以屬意。薛季昶曰。二凶雖誅。三思猶在。去草不去根。終當復生。張柬之敬暉曰。大事已定。彼猶机上肉耳。夫何能為。後三思結寵。誣五王謀反。五王遭貶殺。五王敬暉。桓彥範。張柬之。袁恕己。崔位暉。

象傳 ○ 夬 ○ 決也 ○ 剛決柔也 ○ 健而說 ○ 決而和

卦名夬者。決而去之之義也。卦體五剛起而決一柔。是眾正咸登而僉王孤立。決之勢固易矣。然必善其決之道。卦德乾健。兌說健。則內存秉道疾邪之志。固不緩圖以失其機。又恐躁激致生他變。而說則外猶平易以處之。厲聲怒色。總不形。夫決小人。如決澤而使之行流。順其勢而利導之耳。本健而用之以說。則不徐不疾。發皆中節而和矣。此決之善道也。

揚于王庭 ○ 柔乘五剛也 ○ 孚號 ○ 有厲 ○ 其危乃光也 ○ 告自邑 ○ 不利即戎 ○ 所尚乃窮也 ○ 利有攸往 ○ 剛長乃終也

辭言揚于王庭者。卦體一柔乘五剛。大君為所欺。眾賢為所蔽。必揚于王庭。使君果知其奸。使眾共信其奸。而後可決也。曰孚

氏連

號有厲者。盡誠信以呼召同類。則見不執一己。存憂危以籌畫其事。則謀可出萬全。其危懼而不安如此。而後決小人之道。乃為光顯而有濟也。又曰告自邑。不利即戎者。蓋小人所尚者。能利口善辨。惟尋事以陷人。能挾君為質。得舉兵以抗人。我既告自邑。又不即戎。則小人所尚之計。乃窮而无所施矣。又曰利有攸往者。蓋五剛在下而方進。今決去一陰。則為純乾。而陽乃終。是自公孤以至百執事。莫非賢良方正。而正道於此大行。故往无不利也。然非決而和。何以得此。

象傳 ○ 澤上於天 ○ 夬 ○ 君子以施祿及下 ○ 居德則忌

澤本在下。氣騰而上於天。勢必沛然下決而成雨。有夬之義。夬三月之卦。正天子布德行惠之時。君子體之。以為祿者。澤之具。

述義

氏連

德者澤之實也。祿養本下所奉於上者。上必布施其祿。及下之臣民。錫予厚於君子。樂利遍於小人。亦若天澤之必降而後已。若居止其德。不肯施澤於下。如川壅將必潰決。則為天人所共惡忌也。夫施亦決。居亦決。是以君子寧為施而不為居也。祿曰天祿。乾天下交。施祿象也。德為德澤。澤聚於上。居德象也。○有周大賚于四海。施祿及下也。商紂鹿臺之財。貫朽。鉅橋之粟腐。紅天怒人怨。居德則忌也。

不勝而往。○咎也。咎叶求上聲

初九。既不堪其任。斯不宜往。乃壯于往焉。不但位卑而言高。且亦不識時勢。不但謀疎而罔濟。且亦徒罹禍災。是皆自惹愆尤也。○周公依象推斷。故其辭稍緩。孔子提不勝在前。添一而字。

減一為字。蓋曰。或不知不勝而昧於往。或明知不勝而固欲往。皆皆所不能辭。是激切勸懲。又示人知幾也。不提首句。減所已言也。

有戎勿恤。○得中道也。道叶斗

九二。雖有戎而可勿恤者。蓋惕與號。乃決陰之中道。九二剛而得中。故能惕號莫夜。所以有備而无患也。○不提首句。得中道。即是也。意到筆可不到也。中道二字重。是推明其義。

君子夬夬。○終无咎也。咎叶求上聲

九三之君子。心決於夬。而有夬夬之象。主意既定。故壯頌有不。用獨行。遇雨若濡。有愠皆不辭。終能得上六之情。以佐九五之。夫而遇雨若濡之咎。不皆无乎。○只提君子夬夬。而前後之語。

意已包。筆法簡鍊而該。終字對始。初諸事而言。且以決言其无咎也。贊歎其美如此。可見決小人以心不以迹也。

其行次且。○位不當也。○聞言不信。○聰不明也。當叶平聲 明叶

九四其行次且者。由其以陽居陰。剛決不足。與上同體有所顧惜。五與上比有所阻礙。所處之位不當。故其決小人欲前不進也。不能進則宜從牽羊之言矣。又不能信者。蓋聞言之頃耳。豈不聰。但入耳之後。旋生狐疑。心之不明。雖聰何用乎。○无膚次且。兩象一意。總是欲進而不能也。只提其行句。略輕言重也。末句深鄙其失也。

中行○无咎○中未光也

九五曰中行无咎者。以近比上六。中心不免蠱惑。未得光明使

折中本

牽於私情。優柔不決。則為養奸。因迫於公議。過激以決。又恐生變。皆非決小人之善道。惟中以行之。合於決而和之道。始可去小人而无咎矣。○單提中行无咎。略輕言重也。曰中未光。則莫陸之意在其中。此句是推明宜中行之義。存疑中未光。此夫子誅心之論。

无號之凶○終不可長也

上六有无號之凶者。小人當乘剛之始。自以為可久於其位。久安其身也。豈知陽長陰消之極。邪不勝正。寡不敵眾。終當決去。即欲長居其位。長保其身。不可得矣。○剝盡則為純坤。天下從此大亂矣。故云終不可用。戒之也。夫盡則為純乾。天下從此大治矣。故云終不可長。慶之也。然聖人實有指人醒迷之意。不徒

歎盈虛消息為理勢之必然也。

上外乾 下內巽

姤 反夬

對復

聚卦

一陰 五陽

姤遇也。陰陽相遇也。不期而來謂之遇。決盡則為純乾。已月之卦。至姤然後一陰可見。而為午月之卦。以其本非所望。而卒然值之。如不期而遇者。故為遇。復者陽生子中。乾交于坤之始。一陽來而五陰去。君子道長。小人道消也。姤者陰生午中。坤交于乾之始。一陰進而五陽退。小人道長。君子道消也。姤與夬相反。猶是夬卦之一陰。在彼為決而欲盡者。在此又來而欲生。若有不期而遇者。故曰姤也。按陽來則曰復。內之之辭。陰來則曰姤。外之之辭。扶陽抑陰也。馮氏椅曰。古文姤作遘。遇也。亦婚媾也。以女遇男為象。王洙易改為今文為姤。鄭康成本作遘。程傳。

風行天下。天之下者。萬物也。風之行。无不經觸。乃遇之象。此大象傳之解也。邵子曰。復者治。姤于亂者也。姤者亂生于治者也。謂天之寒暑晝夜。地之高下消長。日月之長短盈虛。天下國家之治亂興衰。人物之窮通生死。事勢之得失喜憂。正邪之一進一退。總此一姤一復之交相往來焉耳。○初六。成卦之主。九五。九二制陰。為主卦之主。

姤

音構

叶故

女壯

著

勿用

取女

取同娶

女叶遇

壯。強盛也。勿。禁止之辭。用以也。庸也。勿用。猶言不可以也。毋庸也。取女。迎以為婦也。○卦名姤者。遇也。不期而來謂之遇。純陽之時。忽見一陰。出於不意也。夫以一陰。敢於遇五陽。有敵陽之志。比之於人。為陰人之強盛者。有女壯之象。夫女子以順為正。

本義

述義

氏毛

註來

者。既強盛如此。則女德不貞。取以自配。必害乎陽。一則害身。二則害名。其占為勿用。取也。然則以一小人之微。而欲敵君子之衆。原其心。則箴貞之謀已蓄。而究其勢。則堅冰之漸已形。君子於此。當遏其惡於將萌。杜其機於將動。勿喜柔佞。而與之合。勿因微弱而聽其長。猶強盛之女。不可取以為配也。夫小人道長。皆由君子假之以權。若始進而即不用。彼何能為哉。○巽為長女。年之壯也。巽負乾健象之壯也。一陰敵五陽。氣之壯也。一陰承五陽。慾之壯也。夫此女壯者。乾巽不敵。老父既不可配長女。而又五陽齊亢。勢難獨使。四應成偶。以助其方長之勢。則曰此女也。勿取之。非勿取之。勿用取之。且取女者。男下女者也。天下有女下男。而可以為取。並可以為嫁者哉。○周幽王之得褒姒。

唐高宗之立武昭儀。養鸞棄鶴。皆由於一時一念之差。而豈知後有莫大之禍哉。陳忠肅公瓘。見蔡京視日久而不瞬。每語人曰。京之精神如此。他日必貴。然矜其稟賦。敢敵太陽。吾恐此人得志。必擅私逞欲。无君自肆矣。丁謂詩。天門九重開。終當掉臂入王禹偁曰。入公門。鞠躬如也。天門豈可掉臂入乎。此人必不忠。蘇洵論王安石曰。凡事不近人情者。鮮不為大奸慝。小人可預知也。

初六 ○繫于金柅 音徐叶 貞 ○吉 ○有攸往 ○見凶 ○羸豕孚蹢躅

羸音雷 蹢音尺 躅音逐 叶直 同尺 ○三三 繫音計 縛也。金柅。木名。木柔而色黃。故以金名。其實如梨。言以繩繫豕在此樹也。往。謂仕進也。見凶。見小人為害也。羸。瘦弱也。

孚。實也。信也。豕。卽豬也。能俯首喜卑穢。故以比小人。躄躄。且跳且行也。○初六。小人方在下之時。位雖遇衆陽九。二剛中之君子當前。才德足以抑而教之。初六亦承順之。親比之。未能他往。如豕繫于金柅之象。日昃正言。觀正行。亦足以馴服其性。使之安靜。豈非吉乎。故其占貞而吉。然上有九四之應。初援四。四拔初。初或仕進而有所往。必滋事亂。政忌賢害民。其凶立見。且往于二。則君子遯。往于三。則國運否。往于五。則衆賢寥落而剝矣。凶何如乎。象占又有如此。總之一陰柔在下。既微且賤。象如羸豕。然陰居陽位。不中不正。殆貌柔心很。立心行事。又極偏邪。是豕也。雖目前力弱。實具橫跳亂行之才。則奔逸跳梁。事信必有。象又如此。君子當隨時加謹。不可以一繫而遂已也。○繫者。巽

述義

講日

繩也。金柅者。乾金巽木也。初陰本坤之初。貞也。不進逼陽。故吉。巽爲進退。故有繫有往。下爲離位。爲目。巽多白眼。故見起而逼陽。則爲遯。爲否。爲剝。見凶也。巽下半坎。故爲羸豕。巽之究爲蹢躅。故蹢躅也。又對復下卦震足動。爲往。爲蹢躅。宋衷曰。巽股而進退。則蹢躅也。○郭子儀能識盧杞之險。李沆能辨丁謂之奸。而卒不能禁其不得志者。以賢奸消長之數。轉移總由君相。而不在他人故也。丁謂告人曰。王子明。遲我十年作相。其蹢躅也久矣。後入相。播惡于衆。往見凶也。

九二

○包有魚

牛叶

无咎

求叶

不利賓

彪叶

○

三

包。裏也。含容也。魚。陰物。指初六言。賓者。對主之稱。九二爲包主。餘諸陽皆賓也。○初。一陰始生。漸將遍遇諸陽。而九二切與之。

講日

周易羊兪

卷八

下經

姤

十四

比是。小人正在籠絡之中。如包中有魚。御之自我。而機有可制也。九二剛而得中。則既不寬縱以養奸。又不迫激以致變。可以无咎矣。夫初在二下。受其約束。則二為主。而衆陽皆賓。若失此不制。使之漸長。至與衆陽相遇。為遯為否。為剝為坤。害將无所不至。不利孰甚焉。其象占有如此。可不戒乎。乾天无所不包。故言包。巽為魚。陰柔下潛也。巽東南也。有賓主之義。虞翻曰。乾尊稱賓。巽為近利。故乾不利。孔明在魏。延不敢反。臨薨。知魏延必反。遺計斬之。使不為害。王子明之於丁謂。能包之也。寇準不識丁謂之奸。乃云如丁謂之才。願能使之久居人下。邪。則及賓矣。

九三○臀无膚。其行次且。且厲。无大咎。

叶其行次且。會叶厲。无大咎。叶求。三三。

述義

夫姤相覆姤三。即夬四。故其象同也。但夬四之意。在於決上。姤三之志。在於遇初。象同而情不同也。九三與初同體。初陰起而剝陽。九三不得視為漠不相關之事。然二則與初比。四則與初應。三處其間。重剛而不中。性暴行偏。必深惡夫初。而不服乎二四者。但與初不相遇。无如初何。與二四志不同。道不合。又无如二四何。真居則不安。行則有碍。為臀无膚。其行次且之象。其勢既孤。其占豈不危厲哉。夫居下之上。无制陰小之功。无協同寅之美。咎所不免。幸有剛正之德。不溺于邪。不黨于眾。占又實无大咎也。巽為股。三正當身上下之界。臀之處也。乾剛為骨。對復之震。艮反反而不見。故无膚。乾健為行。巽為進退不果。變坎為曳。是次且也。巽為高。變坎為險。三又多凶。故厲。巽究為蹀

卦。咎也。變坎加憂。對復之震。震无咎者存乎悔。是以无大咎也。
○宋安鄉段洪古剛方寡合似之。

九四

包无魚

叶起凶

叶

三三

包无魚。謂不能制服小人。起凶。謂惹起小人為禍也。○九四。當國大臣有制小人之權。初與己應。有制小人之勢。今初已遇於二。而不及乎己。是二包中有魚。而四包中无魚也。其象如此。由九以陽居陰。不中不正。或以優柔養奸。或以疾激生變。失制服之方。所以初不為所包也。若論其占。吾知小人得志。誤國殃民之凶。從此起矣。四能謝其責哉。○乾為包。巽為魚。四一變。則正互皆无乾象。是魚不在包中矣。巽究為躁卦。對復之震。為起為決。躁起凶也。或曰。象地穿交陷其中。為凶。亦對復言也。○寇萊

公引薦丁謂而養奸。曾公亮力保王安石而生禍。

九五

以杞包瓜

叶

含章

有隕自天

叶

三三

三三

三三

三三

三三

三三

三三

三三

三三

三三

杞之說不一。虞翻曰。杞。杞柳。巽為杞。是指生水旁之木也。干寶曰。初二體異為草木。蘇軾曰。杞。枸櫞也。是指生荒城阪岸之上。莖幹三五尺。作叢根。各地骨葉莖根皆可食者也。虞氏干氏蘇氏皆謂杞指巽之二言。程傳朱義謂高大堅實之木。是指山上之木也。謂指五言連斗山曰。五安有杞象。瓜。謂初六陰柔易潰。以比小人必起而壞事也。含章。猶言晦其明。不露才華也。從高墜下曰隕。○九五尊位。主始于上。有陰小始生于下。知否剝之運將至也。然與陰无比應。是小人尚未遇于己。賴有九二剛中之臣與五同德相應。九五實心任之。可以制服始生必潰之陰。

初六如地中之瓜。九二如地上之杞。瓜之枝葉滋蔓。勢必上進。惟杞當前。可以制之。杞之包瓜。實五以之也。為以杞包瓜之象。然陰陽迭勝。天實為之。不可徒委之臣己也。九五有陽剛中正之才德。既不因循以長奸。亦不輕動以生變。第默為圖維。不動聲色。不尚威嚴。為內含章美之象。如是則可挽回造化。斡旋氣運。陰之將長者。倏而往。陽之將消者。倏而復。福履之來。有若從天而降也。其占有如此。○巽為草木。姤為午月之卦。瓜生于午月。杞盛于午月。故曰杞曰瓜。二在地位之上。杞也。初在地位之下。瓜也。虞氏以巽為包。愚以乾為包。為含。變離文明為章。或曰變互兌口為含。乾為天。變互兌毀折。隕自天也。○舜憂寇賊。奸宄命皋陶作士。聖讒說殄行。命龍作納言。以杞包瓜也。誕敷文

德。舞于羽于兩階。七旬有苗格。含章。有隕自天也。太戊篤志修德。而祥桑自死。武丁恭默思道。而帝賚良弼。皆是也。

上九

○姤其角

去聲

吝

○无咎

去聲

○

☰

姤其角。言與小人遇。其一以剛相觸也。不善制夫小人。故可羞不黨。同于小人。故无過。○上九位高者也。處于上而剛健之極。有角象焉。窮上返下。故與初遇。與小人相遇。過于剛健。而不中不正。是相遇也。其如以角觸于人。而不能有容之象。夫遇之為道。貴于委曲包容。善全其用。乃居上位。而全以盛氣凌人。略无調劑挽回之術。不克樹功。徒形其短。不可羞乎。惟其性褊急。以致此耳。幸能介然自持。未嘗有苟合之失。比匪之傷。僅可无過耳。故其占雖吝。而亦无咎。○乾為首。上在首之上。又變兌兩

岐角象也。對復。上體坤為吝。動而順。故无咎。○宋胡銓抗疏論
斬王倫秦檜。雖過悖直。天下快之。

彖傳 ○ 姤 ○ 遇也 ○ 柔遇剛也

卦名姤者。不期而遇之義也。卦體以一柔而遇五剛。是在位皆
君子。而一小人。猝然而遇。可駭也。亦可畏也。夫君子无心於遇
小人。而一小人敢於遇衆君子。便見其為女壯之象矣。

勿用取女 ○ 不可與長也

辭曰勿用取女者。取女將與成家。為長久之計也。此卦之象。為
女壯。取以為配。必害吾身家。何可長久。故勿用也。大凡小人始
進。皆君子有以與之。未幾必至害政蠹國。豈可與之長處乎。故
如女之壯。宜以勿取。止其進也。

天地相遇 ○ 品物咸章也 ○ 剛遇中正 ○ 天下大行也

行叶

述義

傳程

然論陰陽之淑慝。此遇不可有。論陰陽之相須。此遇又不可无。
遇豈无其時。无其義乎。姤乃陰生於午中。坤交於乾之始。午月
天以純陽用事。地以微陰助之。是相遇也。燥烈之氣。有所滋潤。
於是各品之物。形形色色。咸昭明可觀。是姤之時也。五與二。皆
以陽剛居中。與正。以中正相遇也。君遇剛中之臣。臣遇中正之
君。明良會而庶事康。其道可以大行於天下矣。此姤之義也。

姤之時義大矣哉

叶

夫品物咸章。天下大行。固有天人相遇之善。然氣化極隆。零落
於此而起。治化全盛。禍亂於此而萌。蓋一陰雖微。其幾不謹。將
為遯為否為剝矣。此時此義。至微而難識。至鉅而難挽。非有真

識見大力量者不能處此。此固庸衆之所易忽。而聖君哲后之所深慮者也。豈不大矣哉。

象傳

天下有風。姤后以施命誥四方。

叶非。施去。牛切。聲。

述義

乾天之下有巽風。風自天而下。周徧四方。吹號萬籟。无物不遇。爲姤之象。天與萬物相遠。而鼓舞之以風。后與萬民相遠。而鼓舞之以命。蓋政以治之。必先令以諭之。故繼天以爲四方之后者。天子爲元后。諸侯爲羣后。體之以遇萬民。本王心之一。爲王言之大。凡興利除害。所因所革。皆布施命令。以告諭四方。庶幾上情下達矣。且當一陰方長之時。法風之吹散伏陰。以此誥誡嚴切。所以消隱慝。除積弊。化戢奸宄。毋使陰小浸盛焉。此君與萬民相遇之道也。施乾象命巽象誥四方。取風行天下之象。亦

折中

取姤之對爲復。震數四。坤象方也。○月令夏正之日。施命令。誥四方。以及商之湯。誥盤庚。周之大誥。多士多方。皆是也。

繫于金柅。柔道牽也。

牽叶。傾。

初六猶羸豕。雖繫于九二之金柅。暫未能有所往。勿以爲无憂也。然陰柔之道。多媚而善附。况有九四爲應。必牽引而進。故雖羸豕而信其蹢躅也。○只提首句。舉上以該下。用柔道牽三字。則有攸往見凶。羸豕字蹢躅之意。皆到。是擊柱震礎之法。柔道二字。小人之心行可想見。

包有魚。義不及賓也。

九二包中有初六之魚。則權旣在二。所以制之者。亦專在於二。以義揆之。豈可失機不制。令及於賓。而致有不利之虞乎。○玩

一義字。見非獨計其及賓之害而制之也。有專其責於二之意。是高揭大義言之也。

其行次且○行未牽也

牽叶

九三與初與二四皆不合。而至其行次且。勢雖孤矣。幸有剛正之德。不溺於邪。不黨於衆。是其所行未嘗爲初與二四牽連也。○只提其行句。略輕言重也。曰行未牽。則无大咎。不必言矣。

无魚之凶○遠民也

遠去

九四无魚之凶。乃四之過也。夫初雖小人。原无位之民。而易制服者。九四不中不正。失制服之方。聽二包之而已。不包猶四之自遠此民。而不以爲意者然也。○詩曰衆維魚矣。魚即民也。經言魚陰小之比也。傳言民上下之分也。曰民見包之甚易。曰遠

見四之固意不包也。謂一字之貶。

九五○含章○中正也○有隕自天○志不舍命也

九五能含章者。以其有中正之德。故旣不因循以長好。亦不輕動以生變。爲能不露才華。而默爲圖維也。曰有隕自天者。由九五之志。不舍乎命也。蓋陰陽消長。固係一定之數。若付於天命之无可如何。而不思所以轉移之。則命即從此去矣。五惟中正能勤於修德。積誠以挽回天命。此志堅而不放。故命亦爲五所轉。而陽道之衰。倏然復振。若自天而降也。信乎惟德可以動天耳。○不提首句。略輕言重也。含章由於中正。推明其義也。中正乃幹旋造化大樞紐也。志不舍命。即在含章內。是幽獨中默挽天心。不難造命自我也。志字最佳。所謂一字之褒。

媚其角。○上窮。○吝也。

上九之媚。其如以角觝人者。以居上體之上。而位高。乾健之窮。而剛極。故有此象焉。夫居上位。與小人遇。全以盛氣凌人。略元調劑。挽回之術。不克樹功。徒形其短。是不可羞吝乎。○以上窮二字。推明其義。象角之故。占吝之由。二層皆醒。筆法曲折有致。簡鍊而該。意則指人醒迷也。

☱☲ 上外兌 下內坤

萃 反升 對大畜

子母易卦

觀

☱☲

上來 四往

小過

☱☲

三往 五來

萃。聚也。合天下之異。以為同。聯天下之疏。以為戚也。卦德坤順兌說。以彼此言。我順乎人。人說乎我。彼此之情聚矣。以上下言。賤順乎貴。貴說乎賤。上下之情聚矣。卦體五剛中。而二應分尊

者。誠實而下交。分卑者。虛中而上應。凡君臣父子兄弟夫婦師弟朋友官民主僕。均皆如此。是尊卑之情聚矣。趙汝騰曰。陽居五。而五陰從之。為比。陽居五。與四。而四陰從之。為萃。二卦相似。然比者。眾陰始附之初。聖人作而萬物覩之時也。萃者。二陽相比。羣陰萃而歸之。君臣同德。萬物盛多之時也。又卦象澤乃水之所聚。土于地。則眾水合滌。而四面為歸萃之象也。此大象傳之解。又一義也。以九五為主。而九四次之。二陽在上。眾陰之所萃也。

萃 音粹 亨 叶去 王假有廟 利見大人 亨 利貞 用大牲 吉

利有攸往 敬 叶 格 假 同

萃亨。言萃則有亨道也。程朱謂亨字衍文。非也。王。天子。假。感格。

述義

講日

有廟當祭之廟。有猶當也。大人君也。求正其學。展其志。沐其養。教皆宜見之也。利貞者。聞見學術宜正。又不枉道求合也。牛羊豕曰大牲。承假有廟言。有往。建立功業也。承見大人言。○卦名萃者。聚之義也。卦德坤順兌說。上下彼此之情聚矣。卦體五剛中而二應之一切尊卑之情聚矣。精誠所聚。有感必通。人情既合。事無論大小可舉。地無論遠邇可行。豈不通達之甚矣乎。故萃則必亨也。當萃之時。必上下各盡其道。而後可以保萃。在上之道。莫大丁享親。而有廟者。祖考之所依也。王者于萃時。必假有廟焉。合萬國之歡心。以承祖考之歡心。聚一己之精神。以通祖考之精神。齊明盛服。以承祭祀。洋洋乎。如在其上。如在其左右。茲其親親之義乎。此无形之萃也。在下之道。莫大乎從王。而

述義本

大人者。民物之所主也。君子于萃時。利見大人焉。合萬邦之黎獻。而沐大君之養教。舉平生之學術。以覲聖人之耿光。彼此交孚。其亨宜也。利貞焉。學術宜正。出處尤宜正。茲其尊尊之義矣。乎此有形之萃也。夫假廟固所以交于神也。而禮有未備。神將不歆。故必用大牲。盡志盡物以表其誠。而所以致神之格者。此矣。吉孰加焉。何也。萃則可以備天下之物。時豐則從而豐也。由祖廟以及羣祀。胥視此矣。見大人固所以致其君也。而道有不行。何取輕出。故必有攸往。興事赴功。以竭其力。而所以酬主之知者。此矣。利孰甚焉。何也。萃乃可有為之時。時隆則從而隆也。由大政以及庶事。總皆然矣。所謂上下各盡其道者。如此。蓋世道之萃。在人心。而人心之萃。在忠孝。用大牲以假廟。孝也。見大

氏七

人而利往。忠也。人主教天下以孝。而天下報大君以忠。其理本
出于一貫。而其機尤妙于相感。上作而下應。故曰孝者所以事
君也。萃道孰有大于此乎。○鄭康成曰。臣下以順道承事其上。
悅德居上待之。上下相應。有事而和通。故曰萃亨也。愚按三至
上象坎為通。亦亨也。坎為宮。二至四互艮為門。坎居尊位而
隱伏為鬼神。艮為鬼冥門。故曰廟。陸績曰。五為王。上為宗廟。愚
按四至上互巽兌。總象坎。卑巽其躬。和悅其容。誠實其中。昭假
之象也。坤眾在下。同姓異姓。從王助祭也。對大畜乾。君王在艮
之門。闕鬼冥門之內矣。九五陽為大。上體中爻為人位。大人也。
下體離位。坤居之。坤陰主利。離目。故見也。坤為用。大牲者。坤牛
兌羊。坎豕也。下順而上悅。吉祥之義也。坤陰主利。巽近利。對大

折中

義傳

畜而乾行震動。故利往。○此明親親尊尊之道。假廟如武周制
祭祀之禮。配天配帝。如生如存之類。見大人亨貞。如觀光揚烈。
奉璋見辟之類。用大牲。如牛羊將享。廣牡肆祀之類。有攸往。如
作豐營洛之類。

初六○有孚不終○乃亂乃萃叶音就若號平聲一握為笑叶秀勿恤○

往○无咎求去聲○三三

孚。信也。契合也。不終。謂變其初志。不終於四也。上乃字。語辭也。
下乃字。汝也。亂。雜擾也。號。大呼也。又哭也。握者。手所執持以轉
移之機也。一握為笑。言一轉移之間。必與四相歡也。恤。謂憂其
不得與五萃也。往于五也。○初六與九四為正應。陰虛陽實。
相信相契。本有孚者也。但初陰柔。不中不正。不能自守。近同二

述義

三有朋比之私牽。上仰九五。希大君之遇合。則其孚不終于四。乃雜擾汝之志。而妄求萃。有此象矣。然四本正應。初若悔其不終。向四且呼且泣。至誠迫切。求與之萃。一握手間。便為歡笑矣。亦不必憂其不得與五萃也。蓋比主五。豫由四。萃則四與五相得也。五固大君。四實大臣。初能有孚于四。因四以往。見于五。則利見大人。萃以正矣。何咎之有。戒占者當如是也。○坤土主信。又在下體離中虛之位。有孚也。坤為終。變震則孚不終矣。坤迷。應四又互巽。進退不果。故亂乃萃。震為號。互艮手為握。初稱一。兌說為笑。震亦為笑。凡卦六爻陰陽之位。上坎下離。今位離初。而去坎之加憂遠。故勿恤。震足動。故往。震動改悔。則无咎矣。○陳相見許行而大悅。盡棄其學而學焉。是惑于陰小。有孚不終。

乃亂乃萃也。廉頗負荆。詣藺相如門請罪。遂成刎頸之交。若號一握為笑也。韓信投漢。王不見用。遂去。因見信于蕭何。何月下追還。言韓信乃國士無雙。漢王始拜信為元帥。勿恤。往无咎也。六二○引○吉○无咎音叶本孚○乃利用禴音藥○三三音藥引導也。延也。牽拔之義。禴。夏祭名。周禮宗伯以禴。夏享先王。是也。王氏弼誤以禴為春祭名。且曰四時之祭省者也。王氏蓋以時祭較他祭省約耳。宋儒祖其說。遂謂禴為薄祭。非也。六二有柔順中正之德。而處于下。九五陽剛中正之君。在上。五誠實而下交。二虛中以上應。當萃時而利見大人者。與三初異矣。初應四。三比四。皆附大臣以求萃于五耳。未嘗于五有應比也。若六二者。實乃元德升聞于上。大君聿求以為股肱心膂者也。其

萃也是大君導之使前。延之使起也。二既為五所引進。三與初二之同類也。二休休有容。亦必引之同進矣。五引二。二引三。初有引之之象焉。夫明良相遇。則經綸大展。庶事其康。羣才竝進。則上喜得士。下能薦賢。其占吉矣。二因九五引而進。則非枉道以要君。二將三初引以進。則不妨賢而病國。其占无咎矣。夫五引六。二是君臣孚也。二引三。初是人己孚也。惟有孚誠。斯可以獲上。可以信友。猶祭者有其孚誠。即用禴。亦可格神。何不利之有哉。然惟孚乃利用禴。不孚自不利用禴。其不能獲上信友可知矣。可見孚者萃之本也。若六二之孚。洵有足貴者。○引者牽之前。拔之起也。互巽繩。艮手故云。孚者坤土主信。離位中虛。二五以中實中虛相應也。乃者繼事之辭。互艮所成終而所成始。

也。下體離位。夏之時也。身入艮闕。因用時祭。故曰用禴。卦有宗廟祭享之象。此故以祭言。解見彖辭下。○孔明有王佐之才。昭烈三顧請出。孔明又薦引龐士元。引吉无咎也。昭烈言得孔明如魚得水。始而出。將入相繼而託孤寄命。孚乃利用禴也。

六三。萃如。嗟如。无攸利。往。无咎。小吝。利。☵☶

如似也。然也。小者大之對。猶言稍有也。六三陰柔不中正。或是才疎德薄。或是力弱遇乖。須得可親之人。就而萃焉。三與二初同體同類。似得所萃之樣。然萃之時。利見大人。二陰與五四應。已獨无應。不得于大君。不得于大臣。不免憂嗟之樣。其象如此。退則二陰力弱。未能益我之道德。成我之勛名。進則二陽分尊在下。不可援上。求合不可枉道。若夫上六。雖有親故。情不相

應勢又孤危亦不可萃其占洵无攸利也幸九四在上我以陰
 比陽而承之四近君之臣又互巽易入往而從之因四以見五
 可得所萃庶幾无自辱于已无見棄于人之咎矣夫三陰在下
 二則五自應之初則四自應之三之位在其上反不如二與初
 但以相近易合而從之亦略見可羞耳其占又如此○坤為眾
 故萃如三至上象坎加憂巽反兌口向下故嗟如巽近利艮止
 之故无利巽入兌悅故往无咎坤為吝陽大而陰小也○常遇
 春初從劉聚察其意无遠志曰劉聚盜耳无能為也萃如嗟如
 无攸利也太祖駐兵和州率所部來歸往无咎也太祖曰爾有
 故主在吾安得奪之亦无應而往小吝者歟韓信棄項羽投漢
 因蕭何之薦高祖乃重用之亦似此爻

九四

○大吉

无咎

○

三三

程傳曰大為周遍之義吉善也无所不周然後為大无所不正
 則為大善咎過也尤也○九四上承九五其位近其德同下乘
 三陰初應之三比之得上下之萃矣然臣而非君以陽居陰又
 係說體不中不正其得大君之權也得非工諂佞以徒容說乎
 其獲士民之附也得非假謙恭以為要結乎如是則有咎矣必
 也事上以忠使下以義凡為无所不周无所不正則為大吉九
 四剛而能柔悅而能下自是鞠躬盡瘁始終无玷而得大吉者
 如是則上不欺君誤國不負上之所託下不植黨誘民不負下
 之所望乃得已无過而人无尤耳戒占者宜如是也○陽為大
 巽而說故吉四處多懼之地必如是乃无咎无咎者上說下順

之交也。○文王為人臣止於敬。三分天下有其二。以服事殷。伊尹曰。惟尹躬暨湯。咸有一德。又曰。臣罔以寵利居成功。周公則赤烏几几。遜碩膚而德音不瑕。

九五○萃有位○无咎叶匪孚○元永貞○悔叶凶○

匪不也。謂五與臣民彼此猶有不相信也。悔凶。不安于心之懊悔盡去也。○九五與九四同為衆陰所萃。而五獨居天位。是四雖得人之萃。而无位。五之萃。則為有位之象。雖有其位。苟无其德。則抱愆招尤。而有咎。九五陽剛中正。是以有德居之。其占无咎矣。但觀衆陰初應四。三比四。是萃于四也。彼上六者。自遠于化外。亦未萃于五也。是五于臣民之際。猶有近疑遠間之嫌。臣民于五之時。未見心悅誠服之實。彼此皆未相信。為匪孚之象。

述義

五于是亦不安于心。而有懊悔矣。然九五本乾中有元善長人之德。其下坤中應之永貞者也。具元善之德。始終无間。而永純正不雜。而貞為元永貞之象。體乾之元。而永貞不渝。則與天地合德。德盛而化自神。爾日之臣民。自近悅遠來。咸萃于我。匪孚之悔。自然而去矣。其占為悔凶。蓋卦與比相似。比之象曰原筮。元永貞。九五以此而顯比。故萃五亦如之。元永貞之德。乃萃人心之本也。○有位者。五為天位也。陽剛中正。故无咎。中實中虛。相應有孚也。餘不與五應。故曰匪孚。中心陽德。生物為心。天之元氣也。永久正固。坤地之德也。四至上。似坎加憂。故曰悔變震互解。是以凶也。○朝覲訟獄。謳歌者。不之堯之子而之舜。不之益而之啟。舜與啟之萃有位。无咎也。舜之時。苗民逆命。帝乃誕

敷文德。七旬有苗格。啟之時。有扈不臣。后啟益修德教。期月有扈服。匪孚。元永貞。悔亡也。

上六。齋咨涕洟。无咎。

音替資

體替 无咎

齋咨。嗟歎聲。目出曰涕。鼻出曰洟。上六以孤弱之勢。處荒遠之地。五分尊而不得相比。三陰類而不與為應。當萃之窮。而不得所萃。乃放臣屏子之倫。惟其柔正。則无剛愎之心。而又說體。則有親就之意。因求萃不得。有齋咨而嗟歎。涕洟而哭泣之象。夫物之求萃。物之情也。不萃而嗟泣。蓋在外不敢自安。求萃于君父而後已。此忠臣孝子之心也。其占无咎也。唐鶴徵曰。比上險終絕。无求比之意。故凶。萃上說體。實有求萃之心。故无咎也。兌為口。故齋咨為涕洟。六爻皆有補過之義。故通言无咎。上

變為否終。可无咎矣。舜耕于歷山。周公避處東國。必號泣。嗥求萃于君父而後已也。宜曰不得于父。而小弁寫怨。屈平見放于君。楚辭吟哀。豈為過哉。

萃。聚也。順以說。剛中而應。故聚也。

卦名萃者。聚之義也。合天下之異。以為同。聯天下之疎。以為戚也。卦德坤順兌說。以彼此言。我順乎人。人說乎我。彼此之情聚矣。以上下言。賤順乎貴。貴說乎賤。上下之情聚矣。卦體五剛中而二應之。分尊者誠實而下交。分卑者虛中而上應。凡君臣父子兄弟夫婦師弟朋友官民主僕。均皆如此。是尊卑之情聚矣。卦德卦體若是。故有聚之義也。

王假有廟。致孝享也。利見大人。亨。聚以正也。

假同

格 致孝享也

去聲

利見大人

亨

聚以正也

正叶

用大牲。○吉。○利有攸往。○順天命也。

命叶芒去聲

辭曰王假有廟者非以要福也。宗廟之立有親道焉。而王者假之蓋極一心之誠孝以盡享獻之儀。豈虛文乎。此无形之萃也。利見大人亨者非以干祿也。大人之尊有君道焉。而君子見之本所學之正道以行君臣之義。豈妄聚乎。此有形之萃也。然不徒曰假廟而又曰用大牲吉。不徒曰利見而又曰利有攸往。何哉。一順乎天命耳。天命者天理之自然時而已矣。萃之時天下之物聚矣。大牲之用時當隆而隆之非過為侈靡也。萃之時君子之學聚矣。攸往之利時當行而行之非好為事功也。

觀其所聚。○而天地萬物之情可見矣。

見叶絳

夫萃之名與辭如此。即其所聚之理而博觀之。陽倡陰和。乾施

坤承。天地亦此萃也。形交類感。聲應氣求。萬物亦此萃也。天地萬物上下散殊。性固不可見。然皆有聚合之情。是於其所聚而情可見矣。豈特通於幽明。達於朝野已哉。萃道之大如此。可見當萃之時。宜聚而不宜散也。○此句凡三見。咸見情之通。恆見情之久。萃見情之同。

象傳

澤上於地。○萃。

聚叶

君子以除戎器。

○戒不虞。

叶上上

聲

兌為澤。坤為地。川壅為澤。澤乃水之所聚。土於地則眾水合瀦。而四面為歸。有隄防以聚之。萃之象也。澤本當在地中。土於地上。賴隄防以為聚。則有潰決奔突之憂。君子觀象以為水聚則決。必有以防之。水乃瀦。人聚則爭。必有以制之。人乃定。天下之患多生於所不虞。度不可不預備。兵戎之器。如甲冑干戈弓矢。

述義 子朱 述義

之類。皆防患之具也。戎器久則必敝。於是修治戎器。去舊取新。非右武也。用以謹防。夫猝然意外之變。庶有備无患。而萃可長保矣。兌為毀折。為金。為西方肅殺之氣。戎器之象。坤之德行。恆簡以知阻。戒不虞之象。周公之克詰戎兵。召公之張皇六師。正是此意。如秦政之銷鋒鏑。晉武撤州郡之備。開元去中國之防。則與此傳意反矣。若漢武帝文景富庶之極。至窮師黷武。以求浩大之功。又豈戒不虞之義乎。

乃亂乃萃。其志亂也。

初六之乃亂乃萃者。何人之相萃以志。必有一定之志。而後不為外誘所惑。初之近同二三。上仰九五。其孚不終於四者。以其志先自亂故也。○推明妄萃之義。由于志之亂。一字之貶。誅意

之法。亦示補過之法也。若號以下數語。周公已教人改過遷善。孔子皆不提。滅所已言也。

引○吉○无咎○中未變也

六二能引三初以萃於五。其占吉而无咎者。何人臣為君所引進。其初皆有孚誠事君。亦肯為國薦賢。然往往終變者。或以私富貴。恐賢者見用。掩己之名。形己之短。或以樹朋黨。肯附己者。則用以為羽翼。不附己者。不與同升。諸公。又或雖遇賢才。不能深知。恐引進之後。有累乎己。若初六有孚不終。以陰柔不中正故也。二雖陰柔。却有中德。其孚誠事君之初志。未嘗稍變。故能引三初以萃於五。而得吉而无咎也。○此推明其義。以贊歎其美也。未變二字。承初之不終說來。中字即孚字。已關動下句孚

講日

字矣。不提乃利用禴。滅所已言亦略虛言實也。

往○无咎○上巽也

巽叶

六三。往從九。四固可无咎矣。然四近君之臣。三在下何以得往乎。上體互巽。巽遜也。入也。彼此遜順。易入也。若非遜順。易入何以示其往哉。嗟如无攸利。小吝俱不提。只提往无咎。意在指示人。故略輕言重也。

大吉○无咎○位不當也

當去聲叶 仍平聲

九四。必凡為大吉。乃得无咎者。以其爻位之不當也。臣而非君。以陽居陰。又係說體。不中不正。恐或工諂佞以得大君之權。假謙恭以獲士民之附。故戒之如是也。○下位不當三字。方知大吉无咎。非美辭。乃戒辭也。示補過之法也。位不當。又與五之有

傳程

位相對

萃有位○志未光也

九五之萃。固有尊位矣。王者之志。必欲誠信著於天下。有感必通。含生之類。莫不懷歸。若尚有匪孚。是其志不免晦鬱而未爽暢也。○只提首句。固是舉上該下法。志字却在有位之人。未光則從匪孚來。即堯舜猶病。文王如傷之心。此元永貞之所以不容已。必求其悔之亾也。又有擊柱震礎之法。

齋咨涕洟○未安上也

上叶 常

上。兼時窮地遠言。○上六之位。乃萃窮而无與萃之時。又遠外而不得萃之地。然其柔正說體。必得萃於君父。而心始安。因求萃不得。而嗟歎哭泣。蓋未敢以時之窮地之遠。而晏然自安也。

○此是闡明幽微安字與危懼相反惟未安上則无咎意在言外矣。

☷ 上外坤

☱ 下內巽 升 反萃 對无妄

☱ 子母易卦

☱ 臨 三初往

☱ 小過 二四來

升。自下而上也。傳曰柔以時升。柔者陰也。巽乃一陰始生之卦。氣由淺而深。畫由下而上。坤之三陰實由一陰二陰以至三陰。也是柔以時升也。卽以象論地中之木。柔也以時而升。則積小以高大矣。

御纂折中

曰時升者。固以坤居上體。而四五得位言也。然惟巽爲下體。故其深也有根。蓋巽乃陰生之始也。陰自下生。以極於上。如木之自根而滋生。以至於枝葉繁盛。此謂升之義矣。安鄉潘氏相

曰巽與坤皆柔也。而由巽之一陰進乎坤之三陰。以時而升。以先天圖言之。自巽而歷坎艮。以至於坤。以後天圖言之。由齊乎巽而歷離而致役乎坤。皆以一陰進乎三陰爲柔以時升。虞仲翔孔仲達蘇子瞻諸先輩之說。皆未精當。猶就本卦言也。若柔子言卦自解來。柔上居四。毛與三言卦自小過推易。二柔遷四來矣。鮮言以萃之坤升而上。豈義皇名卦時已有卦變圖。排易圖歟。豈義皇六十四卦次序。與文王同。萃之後卽繼以升歟。近時連氏斗山謂柔反在乎上。剛反在乎下。非所宜也。柔知剛之當升也。因以時而升乎剛。蓋以五應二之剛中。五見二之大人也。若然則柔以時升。句下當添乎剛二字矣。連氏又言巽爲股。坤爲階。互震爲足。爲行。以巽股震足。行于坤階之上。故名

升。如此纖巧之說。豈名升之本義乎。卦以六五為主。最尊者也。初六乃木之根也。成卦之主也。

升

元亨。用見大人。

仍叶勿恤。

南征。

吉。

京叶

元亨者。道大行。有明通之象也。用。用此巽順剛中之道也。或曰。用見者。將變動而有為。則見之也。勿恤。不必憂其不遇也。南者。向前之意。征。進也。吉者。美也。善也。建功立業之謂也。此卦內巽外坤。以體言。由巽之一陰。進乎坤之三陰。柔以時而升也。以象言。地中之木。柔也。日長日高大。亦柔以時而升也。卦名升。以自下而上為義。且其卦德。內巽而外順。內既沈潛於道德。外又向時以行。違此當升之理也。卦體。九二剛中。而五應。才本英敏。行无偏倚。遇下賢之君。有用我之人。是可升之機也。士君子幼

學壯行。乘時奮庸。凡有所為。功成名立。豈不大光明通達矣乎。自其方升之始。用此巽順剛中之具。以見六五柔順虛中之大人。則君臣道合。自可以必推心委任之隆。而无堂高廉遠之患。明良交會。惟此時為然。无庸恤其不遇也。自其既升之後。因此以前進有為。則向明行道。遂可建經綸匡濟之猷。而成致君澤民之業。勛名俱隆。惟此時為然。何其美善而吉乎。所謂元亨者。如此。夫用見大人。升也。南征。亦升也。勿恤。元亨也。吉。亦元亨也。其占可嘉矣。春為元。夏為亨。巽在春夏之交。故曰元亨。九二剛中。有元善之德。以升而得亨。不待言矣。巽居下體。離位。巽為進退。離為目。離尚隱。故用見。五為上卦人位。居尊為大人。上本坎位。加憂。故曰恤。二五應。坎尚隱。故曰勿。後天圖。巽坤之中有

離自巽歷離而至于坤向離而征離為南互震為征也吉者動而順也○鄧仲華追見光武曰願從公立功垂名竹帛光武重用之兼將相之任卒輔光武興復漢業為雲臺二十八將之首
初六○允升○大吉京叶○ 允信也允升者初能見信于人亦信乎能升也大吉以行道言功業有成立之意○初六以陰居陽藉光斂彩而抱大志者也却能巽順柔弱甘于卑貧則是溫恭自處有以動人之誠謙讓不爭足以起人之慕近之二陽有應于上者為我一體之親有能之友遠之三陰位處其尊者與我道德相合心志相同遐邇罔不重而信之此也薦引彼也提攜當升之時初亦信乎其能升矣為允升之象由是而得志行道成大功立大業不為大美

善之占乎○外卦坤土土主信也內互兌說說則信之至矣變為泰初連類同進轉世為泰吉孰大焉○孫復舉進士不第退居泰山著書十二篇范仲淹石介富弼皆言復有經術宜居朝廷遂擢用之

九二○孚○乃利用禴○无咎叶○

言有孚誠即時祭儀物省約亦可格神也禴夏祭各時祭之一也○九二陽剛與六五陰柔相應自古剛強之臣事柔弱之君未有不為矯飾者也今九二剛而得中二以中實上孚于五五以中虛下應于二是為臣者當升之時不求寵利惟本一念之精誠足以感孚其君自然情投誼合有以致君之孚契也惟既孚矣則上下之間一以至誠相格乃可脫略儀文而任吾樸

忠猶祭者以誠敬享神。即用禴而亦利也。如是則臣道盡而不欺。君心感而无忌。何愆尤之有哉。九二有孚象焉。故其占如此。此以誠實上交為升也。噫。玩爻辭乃字之意。惟既孚乃宜不用文飾。匪孚雖繁縟何益哉。○九二中實初至四有坎象。故曰孚下位伏離。夏時也。巽入變艮闕。互坎宮入宮闕而有事。兌口尚食。巽臭達氣。非用禴乎。巽而說說以動。宜无咎矣。○汲長孺之於漢武帝。魏忠獻之於唐太宗。雖慙直何咎之有。姚弋仲清儉鯁直不治威儀。言无避忌。趙王虎甚重之。

九三○升虛邑

邑猶言地方也。周禮四井為邑。一井凡九家。孔子曰十室之邑小邑也。虛邑空虛无人之地也。○九三居下之上升已高矣。以

述義

剛居剛而過乎中。力量心志既大。果敢向前。內有九二之助。在上所遇皆柔。且四比之上。應之如前行而人无人之境。為升虛邑之象。如是則宜吉矣。然而境平則心肆。心肆則險生。第在方升之時。其吉凶實未定也。故不言占欲人之慎之也。何以慎之。入虛如有人可也。○坤象國邑。四井四八三十二家。震四坤八合算之數也。坤耦為虛。巽入震行以升之也。○傳說因武丁求倏登為首相。韓信以蕭何薦。遂拜為大將。朝廷若无人矣。然說終吉。信終凶。視乎人之能慎不慎也。

六四○王用亨于岐山

隨上六之玉。太王也。此之玉。文王也。用用其柔順謙恭以人事君之道也。亨謂臣道光明通達也。岐山文王所居之地也。○六

述義

傳程本

傳程

四位近于五。升則逼君。凶咎可知。故不可升也。四以陰居陰。在上之下。而得其正。是姿秉柔順。不逞剛。以震主。不僭亂。以自尊。而得臣道之正者。如二三已升之賢才。四則親比之。而使之更升。如初九未升之士庶。四則順應之。而致之必升。柔順謙恭。率天下臣民。以事一人。昔者文王居岐山之時。用此道以服事殷。何等光明通達乎。王亨于岐山。正此爻之象也。凡為大臣者。使如我文王。上升其君之道。下降天下之賢。已則止其分焉。分雖止。而德則升。不亦美且善乎。如是庶臣道克盡。臣心不虧。何愆尤之與。有其占吉而无咎。○互震為侯。文王也。文王終身為侯。易從追稱之號也。坤為用。動而順。故亨。巽為高。兌在西。西而高者。岐山也。或曰。升反萃。上卦兌缺為岐。互艮為山也。隨上六稱

王太王也。太王自邠遷岐。岐山在邠之西南。故曰西山。文王則生長于岐。周室發祥之所。故不曰西山。而曰岐山。說以動動而順。洵吉。且无咎矣。○我公輔成王。親則叔父。尊則冢宰。迨不利孺子之謗。一興。即避居東都。嘗作七月之章。抗世子之法。多方以教成王。為國求賢。則吐哺握髮。以待士。王用之。公亦用之矣。

六五○貞○吉京叶升階京叶○

貞正而固也。吉美且善也。階級也。陞也。登堂之道也。升階言其效之易。且致治之有漸。○升至大君之位。无所用其升。但求治道升耳。百度不外一貞。六五陰居陽位。似有不貞之嫌。然柔順得中。其行已也。无驕无泰。一于忠信。不偏不倚。无過不及。且柔而能剛。其行政也。張弛有度。存乎忠厚。寬猛相濟。本乎公心。又

述義

虛中以下九二之賢。二升則无不升矣。初九二而升。三與二同德而升。四與二同功而升。其用人又如此。凡此皆人君之正道也。能固守此。何其美且善乎。其占如是。則治道之升。其象如升階然。有憑而又有序也。○正而固者。坤地之道也。正而固。未有不吉者。坤為土。三爻層上。階象也。變坎為宮。互震。躡之以往宮中。升階象也。○書曰。治道允升于大猷。二帝三王而下。若周之成康。漢之文景。又其鑒矣。

上六○冥升○利于不息之貞○

冥。昏暗也。利于者。宜用其心力在此也。不息之貞。人心本有不息之正理。凡事當有不息之正道。我亦用不已之功于此也。○上六處崇高之位。其升已極。乃陰居陰位。坤迷之至。是質庸性

述義

講日

述義

愚迷而不返。已富更欲求富。已貴更欲求貴。或久處富貴。知進而不知退。皆為昏暗其心。以求升之象。此无所利而亦有利焉。夫居正應陽。本心原有不息之貞。是不已之天命也。有此正理。卽有此正道。爻居坤之上。性順之至也。苟能反其求升不退之心。順而施之于固有之正理之根柢于吾心者。存養而不已。理之流行于事物者。日新而无窮。則不息之貞。積小以高大。乃所為利。蓋于貞而不息。自于升必不冥也。是故晉上。晉角无可用。而用以代邑。升上。冥升无所利。而利于守貞。易窮則變。變則通。聖人之教也。○坤純陰為迷。故曰冥。坤順故利。地道永久正固。故曰不息之貞。○孟子雞鳴而起一章。舜與蹠之分。在利與善之間。書曰。惟狂克念作聖。太甲欲敗度。縱敗禮。而能圖維厥終。

彖傳 ○柔以時升

卦名升。其義何也。升者。自下而上也。巽之初陰與坤之三陰。皆柔也。巽乃一陰始生之卦。氣由淺而深。晝由下而上。坤之三陰。實由一陰二陰以至三陰也。是柔以時升也。又觀先天圖。自巽而歷坎艮。以至於坤。後天圖。由齊乎巽而歷離而致役乎坤。皆以一陰進乎三陰。亦柔以時升也。猶地中之木。柔也。以時而升。則積小以高大矣。凡柔嘉之士。值雍熙之時。乘此以升於廟廊。道亦猶是。

巽而順 ○剛中而應 是以大亨

夫升何以得元亨哉。卦德內巽而外順。內既沈潛於道德。外又相時以行。違此當升之理也。卦體九二剛中而五應。已既有才。

有行。又遇虛中下賢之君。是可升之機也。士君子乘時奮庸。以至功成名立。是以其占大光明通達也。

用見大人 ○勿恤 ○有慶也 南征 ○吉 ○志行也

夫亨莫大於得君。辭言用見大人。勿恤者。方升之始。用此善以見大人。則君臣道合。自可以必推心委任之隆。而无堂高廉遠之患。夫明良交會。上下何等歡欣。邦家均沾福祉。則誠有慶矣。故勿恤也。亨莫大於行道。辭言南征吉者。既升之後。本此善以前進有為。則向明行道。遂可建經綸匡濟之猷。而成致君澤民之業。夫勛名俱隆。不但平生所學无負。且令後世傳述不湮。可謂志行矣。故吉也。是皆所謂元亨而得於巽順剛應也。

象傳 ○地中生木 ○升 君子以順德 ○積小以高大

述義

坤地之中生巽木。有升之義者。木始生甚小。積而不已。其高可
以干霄。其大可以蔽日。有升之象也。夫木日升。而人不見其升
之迹者。以順積致之耳。順者。因其生理之自然也。君子察焉。以
順其德之自然。謹小慎微。日積月累。以漸至於高明廣大。皆因
其固然之理。而无所容私焉。如惻隱羞惡辭讓是非之心。為仁
義禮智之端。有四端於我。知擴而充之。下學而上達之功也。如
以為小而忽之一息少懈。前功必墮。猶木之在地。一日不長。生
生之機必息也。順德坤地之象。積小以高大。巽木之象。○孟子
以山木人心。其理一也。而曰苟得其養。無物不長。苟失其養。無
物不消。順者。孟子勿助苗長之義。積者。禮記蟻子時樹之義。

允升○大吉○上合志也

初六象九升而占大吉者。由在初之上者。內二陽。外三陰。皆與
初合志。既見信於人。得其薦引。捉攜。則信乎能升矣。由是得志
行道。功業有成立。其大吉也。不亦宜乎。○推明其義。揭出上合
志三字。見士君子相為接引。不可以虛聲動人。全要精氣相通。
允在升先。志又在允先。志是所以作其信者。

九二之孚○有喜也喜叶戲

九二本一念之精誠。足以感孚其君。有以致君之孚契如此。則
明良交會。而耦俱无猜。拜颺贊歌。而形骸不隔。人臣何幸而有
是遇哉。二之心。洵有可喜也。○此贊歎其美也。有喜。只就孚內
看出。乃為吾道幸。非為吾身幸也。提出九二字。添一之字。便見
是中實上孚於五。曰有喜。則利用禴无咎之意。在言外矣。

升虛邑。无所疑也。

疑叶

九三象升虛邑者。力量心志既大。而肯果敢向前。在已既無疑慮。內有九二相助。外有四上比應。在人又無疑阻。所以其升進如入无人之境也。此亦推明其義也。見必有其才。有其遇。而後易於升。二者缺一不可也。

王用亨于岐山。順事也。

六四以柔居柔。又在坤下。順之至也。象辭曰。王用亨于岐山。言文王居岐山時。用此忠順之道。以服事殷也。其心其事。光明通達如此。所以吉而无咎。順事二字。闡明幽微也。曰順事。則吉无咎之意。自在言外。臣之事主。忠則順。不忠則逆。故順事。便是忠誠。

貞吉。升階。大得志也。

六五。惟貞則吉。而升階。其行政用人之善。以致治定功成。化行俗美。仰媿於帝王。參贊於天地。不已大遂其匡濟之志矣乎。此是贊歎其美也。象傳亦歸重貞上。大得志。從吉升階看出。而實本貞來。王道所以貴貞。玩志字。可見大君志在天下也。志曰大得。則无一夫不獲。一物未安矣。

冥升在上。消不富也。

富叶

上六。昏暗於求升。而己者。為欲長保其富盛耳。然已在上。處升之極。而猶冥升。則名必喪。身必危。立見其消亡。不復保其富盛矣。曰在上。見升之極。富盛之至矣。於此而知足則不辱。知止則不殆。曰消不富。指人醒迷也。不提下句。滅所已言也。

困 上外兌 下內坎

困 反井 對賁

三易卦

否 咸 三來 二往

恆 三往 五來

困窮也。遭掩抑之謂。凡悴也。病也。倦劇力乏也。皆謂之困。朱子曰。困者窮而不能自振之義。坎剛為兌柔所掩。九二為二陰所掩。四五為上六所掩。所以為困。按卦之二五剛中。皆為陰掩者。惟困與節。然以二體言之。則節坎陽居上。兌陰居下。此困所以獨為剛被掩也。連斗山曰。剛掩諸家皆以柔掩剛言。果然。夫子何不如柔變剛之例。直曰柔掩剛。而乃曰剛掩乎。竊疑剛掩者。指九四之掩九二也。蓋四爻非九。原屬坎卦。兩水相接。其行有尚未嘗掩也。今以九居之。變流水為止水。坎中之水。不能以

上行。此所以為剛掩。是坎為兌所塞。猶人之處境。為人所制也。故名為困。此說亦善。若鄭康成曰。坎為月。互離為日。兌為暗昧。日所入也。今上掩日月之明。猶君子處亂代。為小人所不容。故謂之困也。以傳剛掩論之。鄭說非也。又水下漏。則澤上枯。故曰澤无水。困。此又象傳另一義也。此以九二九五為主。皆成卦之主。又皆主卦之主也。

困。亨。貞。大人。任吉。无咎。有言。不信。

卦體剛為柔所掩。是正道為邪道所遮蔽。窮而難通。故名為困。凡為逆境所困。為小人所困。皆是也。文王言處困時。似不亨之至矣。然有亨道焉。動心忍性。以增其才。懲忿窒欲。以進其德。德進則心亨。才增則事亨也。卦德坎險兌說。因險以致說。故困有

述義

所為亨者。然必正靜自守之大人。乃能不改其常。而徐圖其濟。卦體二五剛中。以陽大居兩卦人位。剛大无私。且不撓。而屈於困。中立不倚。且不躁。而重其困。夫處困而能以正自固。非有學有守之大人乎。困而能亨。以成其才德。何吉如之。亨本於貞。則无窮而濫。窮而終以不振之咎也。若以坎之亟心。兌之尚口。浮躁淺露。而為无因之訴。不平之鳴。則雖有言。不能取信於人。適足滋多口之憎。洵无解於事之困。而益增其心之困矣。所當戒也。九二本坎之有孚心亨者。故曰亨。虞仲翔曰。否二之上乾坤交。故通也。愚按剛中則能貞。坎水入於兌澤。亦貞靜之象。二五陽大在兩卦之中。為人位。故皆曰大人。兌為口。在上。有尚口之象。故有言。坎為耳。疼心為故。不信。虞仲翔曰。震為言。折入兌。

故有言不信。是以恆卦推易為解也。○孟子故天將降大任。至增益其所不能一節。困而亨也。舜之飯糗茹草也。若將終身焉。文王囚於羑里。彈琴演易。孔子疏水曲肱。樂亦在中。顏子箪瓢陋巷。不改其樂。蘇武在匈奴。受盡極苦。終持節歸漢。方是貞。方是大人。

初六○臀困于株木。入于幽谷。三歲不覿。

臀。髀股也。株木。木根也。徐氏云。在土下曰根。在土上曰株。幽。謂深杳隱暗也。谷。乃兩山中流水也。覿。見也。○初六陰柔不中不正。又處困之最下。是以暗弱之姿。偏邪之行。當極困之時。不能應四承二。以圖奮起。而坐受其困。如臀坐于株木之下。不能遷于喬木之象。是則二四陽剛之君子。必不屑為比應。初又无濟。

困之智身困則終于卑陋心困則終于闇惑象如入于幽谷雖三歲之久不能得見天日也乃如之人又何吉凶之足論占如其象而已又按三歲云者言外有勉人意困而不學民斯為下矣困而學之庶三歲之外猶有覲也坎為穴為隱伏有腎象兩陰為脾肉中陽為穴道夫妬言腎皆變坎也坎於木為堅多心初為地位故為根株互巽為入坎有谷象兩陰岸中有陽動之水也一入其中則歷坎之盡勢必三歲工昭素曰自初至四歷三爻為三歲下本離體為目以坎幽居者不覲詩云其何能淑載胥及溺此之謂也

九二○困于酒食

叶音示

朱紱方來

叶音利

利用亨征○凶○

无咎

叶音

○三三

傳程參

酒養陽以喻仁食養陰以喻義困于酒食是自飽仁義而不能惠人之意朱紱朱裳也程傳朱紱王者之服蔽膝也以行來為義故以蔽膝言之若然則與芾鞞鞞三字通以韋當膝為兩已相背之形繡于裳取臣民背惡向善亦取君臣有合離之義去就之理方來者尙未來而將來也亨與享通用事人鬼也所享之處為祀有七祀五祀三祀二祀一祀之別征往也○九二陽剛得中有才德之君子也上无應于九五下見掩于二陰飽乎仁義而困于下位為困于酒食之象蓋遭際不幸非為酒食所困也卦惟三陽二與五四道同德合當困時必求二以相助四薦二于五服朱紱之大君必來徵聘為朱紱方來之象九二陽剛中實惟當竭誠以圖報効其占利用享祀之誠焉第當困時

或天運難回。或人力不逮。或讒邪有阻。或福命不齊。於是而往。艱險則多逢。事功又少濟。其占征而凶矣。但心在悲天憫人。志欲撥亂反正。殫一己之精忠。報我君之知遇。至於成敗利鈍。皆不暇計於義誠无咎也。○坎酒兌食。二居坎而應兌。故有酒食。二從否來。坤腹中滿。亦酒食也。以坤裳而蔽以坎。陰陽相間。若亞形焉。加離火為朱。在巽股下。是紱也。互巽入。方來也。或曰。自否來。乾為大赤。坤為裳。朱紱方來也。坎隱伏為鬼神。三至上象。坎兌為巫祝。正互有離牛。兌羊。坎豕。巽為草為臭。加離火上。所謂牛一羊一豕一。燔蕭升香。皆用享祀之象。荀氏爽曰。陰動而上。失中乘陽。陽下而陷。為陰所掩。故曰征凶。陽降來二。得中有實。陰雖去中。上得居正。而皆免咎。故曰无咎也。○孔明有王佐

之才。隱草廬躬耕。困于酒食也。後徐元直薦之於先主。先主三顧請出。朱紱之來也。遂許先帝以驅馳。出將入相。寄命託孤。用享祀也。一統未就。鞠躬盡瘁。死而後已。征而凶也。然志在討賊興復。以報先帝之殊遇。无咎也。亞古弗字
六三。○困于石。○不見其妻。○
希叶
凶。○

石山骨。據依也。蒺藜一云旱草。蔓生。子有三角刺人。狀如蔞而小。入藥品。或作藜非。據于蒺藜。猶言如坐鍼氈也。○六爻皆處困。而時位不同。初乃凡夫之處困者也。二則士人之處困者也。若六三位。則居下之上。陰柔无才。不中正无德。却以陰居陽。才弱而志剛。在坎之上。又奸險之極。上而承比九四。四以陽剛君

子在上位。豈容小人攀援。其堅如石。不能容其出頭。其象如困于石下焉。下而乘於九二。二以剛中。君子在下位。三之才德不及。而位反居其上。而日見可畏。終不得安。其象如據于蒺藜上焉。上下不合。惟有退休而已。三之本位。即其宮也。上為應位。猶其妻也。而上不相應。小人受困于外。返歸以求安。而親故莫之應。象猶入于其宮。不見其妻者矣。進退維谷。內外莫容。困至如此。死期將至。其占凶何如耶。兌金也。金出于石。故艮兌皆可言石。坎為叢棘。而木多心。蒺藜之象。三居兌下。故曰困。三在坎上。故曰據。互巽為入。坎為宮。毛錫齡以離為宮。兌少女。坎男之妻也。離目為見。三爻變陽。則无離。上爻又在宮外。故不見其妻。變為大過。棺槨之象。故繫辭傳言死期將至。

九四○來徐徐○困于金車○吝○有終

朱叶 ○三三

自下而上曰往。自上而下曰來。徐徐也。又安行也。徐徐緩而又緩也。車飾以金。禮云。金輅以賜同姓。乘金車而處困時。是困于金車也。向以指九二。非也。九四與五同德同體。為親近大臣。得乘金車。初六正應。或係所與之人。或係所屬之民。受困于下。四欲拯初。困已與五為上六所困。方急於內難。而又居柔不勇。又畏坎險當前。又疑九二間隔。故其來緩而又緩。是處困于金車之象也。已不免為上所困。又不能急救。初之困為可羞吝。然九五與上得君心。初六與應下得人和。始而困者。終得上下濟已之困。已亦能濟上下之困。其占不為有終乎。互巽為入。故來為進退不果。故徐徐。兌金變坎輪輿。為金車。卦自否移易。

坤為吝為終。○邢為狄所困。齊桓與宋曹次于聶北。救邢不速。追邢遷于夷儀。无力自城。而齊城之使足以守。春秋始書次聶北。以譏之。後書城邢以與之。

九五○劓刑音義困于赤紱叶拂乃徐有說同悅利用祭祀叶三

劓割鼻之刑。刑戕足之刑。許氏說文曰。天子赤紱。諸侯朱紱。是則皆君服也。蘇傳曰。其曰赤紱。正也。朱紱。嚴之也。下受上之辭也。成均課講曰。困于酒食。是自飽仁義。而不能惠人之意。困于赤紱。是徒富文繡。而不能貴人之意。說喜意也。祭天神也。祀祀地祇也。○九五為衣赤紱之大人。上比陰柔。不中正之上。六蔽于宦妾讒佞也。下乘陽剛。不中正之九四。逼于跋扈強臣也。上下皆受傷。劓鼻刑足然。四上既已相傷。九二又不相應。真孤

同義本

講日

述義

立无助矣。服至尊之服。而有此困。非困于赤紱之象乎。幸其剛中。而居說體。能善用其剛。不動聲色。從容和緩。乃徐而圖之。以我之中直。化彼四上之不中。其交相傷者。必自怨自艾。潛消其反側。以我之中直。感彼九二之得中。其不相應者。以同德同心。願効其勤勞。由是乾綱復振。大權不憂其旁落。各世樂用。至治允升于大猷。則始雖可憂者。今且有說矣。其象若此。占亦如之也。本此中直之德。夙夜之間。竭其誠敬。以畏天之威。而回天之意。將天神地祇。亦陰祐之。故其占。又利用祭祀。此人君亨困之道也。○兌金毀折在上。與艮鼻為對。劓也。互離戈兵在下。互巽與震足相對。刑也。巽股之下。有離為革。為赤。陰陽相間。如亞音弗字形。赤紱也。巽為進退。為不果。徐也。兌說也。坎豕兌羊。中文離

牛巽臭至尊不享味而貴氣臭是利用祭祀也。自否移易而來。上天下地謂祭天神祀地祇可也。○唐武宗時仇士良結為朋黨帝乃謀貶士良而後政由己出。但崇信道教則非祭祀之利矣。唐僖宗昭宗為宦官藩鎮交困。後來俱致弑逆之禍。以其少剛中說體故耳。

上六○困于葛藟雷上于臲卼臲音臬臼音兀叶益曰動悔○有悔○征○

吉○

葛藟二草名皆蔓生。葛根汁可為粉。藤皮可為布。花可以釀酒。藟葉與實如葡萄而小。五月開花。七月結實。實先青後赤黑。可食。臲卼動搖不寧之貌。虞仲翔曰。葛藟謂三也。蘇子瞻曰。柔而牽己者。葛藟也。三之謂也。剛而難乘者。臲卼也。五之謂也。曰者。

述義

上自心口相商也。上悔字愧而懊也。下悔字悟思改也。征行也。○上六乃逸民之困也。逸民何以困。上六本與三初同類。初固遠而三實應。三柔牽而善附。欲援以為黨與。上陰柔不決不免。被其絞纏。有困于葛藟之象。九五陽剛中正之主。上乃乘之才。弱而傲王侯。其勢危矣。又有困于臲卼之象。幸其柔正說體。故沈潛不妄。能自思忖。曰。何其動輒得咎。招此懊悔乎。又有曰。動悔之象。上處困極之時。困德之辨也。困窮而通。既有悔悟之心。必能斬斷陰邪之絞纏。而往親比陽剛中正之大人。其占征而從。五改邪歸正。則雲從龍。風從虎。可以拯天下之困。豈但免一己之困已哉。何吉如之。○互巽為草木為繩。附于上六困于葛藟之象。巽木又為長為高為風。上六據其上。困于臲卼之象。曰。

者。兌為口舌。又變乾言也。虞仲翔曰。乘陽故動。悔變而失正。故有悔。愚按卦自恆移。易上體震。所謂震无咎者。存乎悔也。震足動。故征也。周倉為黃巾賊。邀去不知効力。漢室漢討叛逆。滅黃巾賊。倉无所依。敬慕關公。下馬投降。為漢先主効力。得保身全名。後且血食。

彖傳

○困 ○剛掩也

掩叶英

卦名困者。陽剛遭陰柔掩抑。窮而不能自振也。卦體坎剛為兌柔所掩。如丈夫受困於婦寺。正道受困於邪說。端人受困於讒言。大凡受困於苦境皆是也。九二為三初所掩。凡在內受困。處下受困者。似之。四五為上六所掩。凡出外遭困。居上遭困者。似之。掩剛而曰剛掩。猶食日而曰日食。皆扶陽抑陰也。

險以說。困而不失其所亨。其唯君子乎。分叶貞。大人。吉。以剛中也。有言不信。尚口乃窮也。

折中

困何以得亨。卦德坎險兌說。惟處險有致說之理。故困有所為亨者。蓋困窮者。所以動人之心。忍人之性。因屈以求伸。有必通之理也。若小人處之。則困而困耳。不能困而得亨。困而不失其所亨者。惟見真守定之君子能之乎。君子者。世之所稱為大人者也。曰貞。大人吉者。以二五剛而得中。剛則不撓。而屈於困中。則不躁。而重其困。所以守貞而為大人。有能亨之吉也。其曰有言不信者。蓋困時所尚者。宜用晦處默。反躬自信。雖困不足以窮我。惟心失所亨。急於自明。兌為口舌。若專尚口給。則與戎賈禍。乃自取其窮也。可不戒哉。

義本

象傳○澤无水○困○君子以致命遂志

叶譜

兌為澤。坎為水。水下漏。則澤上枯。澤中无水。困乏之象也。君子體之以處困。凡綱常名教所在。為吾志所欲成者。豈可臨難以苟免。見義而偷生乎。君子於此。惟論是非。不論利害。委致我身之命於天。不復顧惜。生亦可死亦可也。但求成其是。以遂吾必欲為之志。在已遂固遂。不遂亦遂也。由是不愧不忤。可以對天地。忘私忘家。可以質鬼神。不以命之故阻志。而以志之故立命。如此則雖困而亨矣。體坎險以致命。體兌說而遂志。此蓋理明識定。故遇變不惑。為成仁取義之事。非一念慷慨。輕生赴難。發乎意氣之動者比也。○孔子曰。殺身以成仁。孟子曰。舍生而取義。有從容就死。如宋文丞相不降元。而甘受刑。是也有時不死。

其心不以死為急。如漢蘇子卿在匈奴二十年。受盡艱苦。終不肯降。是也。古今來忠臣孝子。義士節婦。其致命遂志者。難以枚舉矣。

入于幽谷○幽不明也

初六終陷於困。如入于幽谷者。惟其以陰柔居坎陷之下。本心幽暗之甚。不能觀變察機。而於時事一无所明也。宜其益入而終无所覿也。○爻辭首句是无能。下二句是无智。乃益困而終莫之濟。大抵陰柔者多暗。宜重智邊。故傳曰。幽不明也。不明則无所覿。可知不提首尾句。單解中句。舉重以見輕也。

困于酒食○中有慶也

慶叶

九二飽乎仁義。而困于下位。雖有困于酒食之象。然其胸中懷

才抱德。自有薦引徵求。得遇君上。而成歡欣。必然竭誠報効。得濟世艱。而流福祉矣。豈不有慶乎。○只提首句。舉上以該下也。中謂胸中。即飽仁義也。曰有慶。則包朱紱二句矣。前三句為重。征凶无咎為輕。故略輕言重。

據于蒺藜。乘剛也。入于其宮。不見其妻。不祥也。

九三曰困于蒺藜者。謂乘九二之剛。才德不及二。而位反在其上。身心不安。猶藉刺也。曰入于其宮。不見其妻者。三之本位。其宮也。上之應位。其妻也。返歸以求安。而上莫之應之象。孤立寡助。危亾立至。不祥甚矣。○爻有衆喻。而傳偏舉一者。舉其重者也。易乘剛之義最重。故睽三見輿曳。及此爻皆乘二之剛。故用同類偏舉之筆。曰乘剛。見三是柔。曰不祥。見凶立至。

折中

來徐徐。志在下也。雖不當位。有與也。

九四欲拯初之困。而來之徐徐者。乃其時與力之有歉。志未嘗不在初。勢雖緩。而心則急也。雖位處於四。為上六所困。而又居柔不勇。又近坎之險。隔二之剛。為不得當。却有九五與同。初六與應。終得上下彼此相濟其困也。○標出志字。為一字之褒。亦察理原情也。可見人苟有其志。時與力雖不足。終不能間也。有與。是推明有終之故。可見出困之道。必求其與。

剝。志未得也。乃徐有說。以中直也。利用祭祀。受福也。

九五大人志在濟困。剝則傷於上下。威福不伸。非得志之時也。曰乃徐有說。由五有中德。以中為用。不縱不激。順乎理而直。

徐而圖之。化彼四上之不中。感彼九二之得中。由是乾綱復振。名世樂用。困從此濟而致說矣。利用祭祀云者。本此中直之德。竭其誠敬。以畏天之威。回天之意。將天神地祇。亦陰祐之。而國家竝受其福矣。○志未得。更申其旨也。困于赤紱。亦包在中。以中直。推明其義也。受福贊歎其美也。中直乃受福之基也。

困于葛藟。未當也。當叶平聲。動悔。有悔。吉。行也。行叶抗。

上六為三所攀援。有困于葛藟之象者。以上之陰柔不決。所處未得當也。以未當而動。輒得悔。以未當而能有悔。所以吉者。以能行而親比九五。去邪從正得之也。故曰征吉也。○單言葛藟。句是同類偏舉。舉上該下也。未當也。示補過之法。行也。開遷善之門。

井上外坎 下內巽 反困 對噬嗑

三易卦

泰 **䷊**初往 五來 四來 二往
咸 **䷞**二往 四來

恆 **䷟**四往 五來

井。掘地及泉。取水以養人者也。一云始于黃帝。一云始于伯益。天文未分。有井宿八星。主水衡事。故穴地出水處。名曰井。以卦體言。三陰三陽。陰靜為井之體。土也。陽動為井之用。泉也。初陰底土也。二三陽原泉也。四上陰井口土也。五陽泉將出口也。以卦象言。坎為水。巽為木。為繩。為入。以繩繫器。入于水中。取水而出也。鄭康成曰。坎水也。巽木。桔槔也。互體離兌。離外堅。中虛。瓶也。兌為暗澤。泉口也。言桔槔引瓶。下入泉口。汲水而出。井之象也。井以汲人。水无空竭。猶人君以政教養天下。惠澤无窮也。公

氏盧

劉勰京于幽之初。相其陰陽。觀其流泉。先卜其井泉之便。而後居之也。凡都邑城郭。必貴多井。諸葛孔明行軍之處。千井齊發。以養人所急需。故也。蜀有鹽井。油井。火井。二川之富。至今擅天下。太原多苦井。少甜井。貴陽平越城內。少井。百姓皆以水為艱。井之關係大矣。卦以九五為主。蓋坎水之主。又養民之君。故也。

井。改邑不改井。元喪。元得。往來井井。汔至。亦未繙井。羸其瓶。凶。

邑。都邑。周禮四縣為都。四井為邑。左傳。凡有宗廟先君之主。曰都。无曰邑。喪失也。汔。幾也。將近也。繙。繫瓶汲水之索。又謂綆也。羸。敗也。瓶。盛水之器也。卦名井者。三陰為井土。初底四身上口也。三陽為井泉。二三中注之水。九五汲出之水。井之象也。巽

木入坎水之下。而上出其水。汲井之象也。故名井。井者。天一之體。體有常而用不匱。即井之象義。可為道德之喻矣。二五剛中。德之積于內者。中德也。道之行于外者。中道也。以井之理言。邑可改而之他。井不可得而遷。此即世變而道不變。世降而德不降之象歟。且隨所改之邑。其井皆无異製。是即道德不以人殊。不以地異也。以井之體言。井水頻汲而不竭。无喪也不汲而不盈。无得也。比之于德。雖窮居不損。雖大行不加。比之于道。世亂不能為之減。世治不能為之增。象猶是矣。其體有常。是道德之可久也。以井之用言。有已汲而往者。有將汲而來者。往者先至。井來者後至。井是往來井井也。比之前千古。後萬今。何人不具此德。何人不由此道乎。其用不匱。見道德之可大也。井以養人。

為功。懷藏道德者。必期有濟于世。九五陽剛中正之德。居尊位而道濟天下。猶冽泉出井口。為人所食。往來皆蒙其澤矣。九三剛正。九二剛中。井皆潔也。九三居下之上。取水者亦幾至于其處矣。乃以隔于九五。用止及于五。而不及三。且所應之上六。陰柔无位。力弱地偏。難以提拔。亦未收繙出井之象。夫剛正君子。僅遇在上。暗弱不當路之人。不獲超升。何由澤加于民乎。若九二則去上愈遠。愈為人之所不用。无應于五。在上不超拔。又壓于三。當前復見阻。下比于初。僅陷溺于下。象如敗壞汲水之瓶。水僅下漏。不能上起矣。夫剛中君子。不見遇合于君相。終久沈淪于卑貧。雖有道德。无由施在己之膏澤。无以救天下之飢渴。不幸莫此為甚。其占凶矣。卦自泰來。坤為邑。以泰初往填坤。

邑而剛得中。是改邑也。初往五。則五來初。而即成井。是不改井也。夫乾止去一剛。坤止去一柔。皆不為喪。夫乾僅來一柔。坤僅來一剛。皆不為得。泰以陽上而往。陰下而來。斯成井。是往以成井。來以成井。故曰往來井井。昔虞氏荀氏之說。義皆近此。又卦自困反離為市邑。改而居上。是改邑也。二五剛中不改。是不改井也。以困反為井。但一反觀耳。不必易其爻畫。是无喪无得也。三往四。四來三。而成井。是往來井井也。巽繩為繙。下于水底。汔至也。巽入未出。未繙井也。離中虛為瓶。兌毀折故羸也。三綱五常禮之大體。三代相繼。皆因之而不能變。改邑不改井也。其所損益。不過文章制度。小過不及之間。无喪无得也。君子雖窮居不損。雖大行不加。亦无喪无得也。有聖人出。百世皆以為師。

有王者起。萬方皆被其化。往來井井也。楚昭王欲用孔子。尼於子西。齊景公欲用孔子。沮於平仲。汔至亦未繙井也。後世黨錮清流之禍。使賢人君子坐困。則羸其瓶而凶矣。

初六。井泥。不食。舊井无禽。

及叶 三爻

泥。溼土。舊井久廢之井。禽鳥獸總名。井本以濟人也。井之體以陽剛為泉。井之用。以上出為功。初六陰柔不中正。居下无應。援象井底之泥。汚濁而在下。人不汲而食也。既不為人所食。无補於生民。日用將廢棄為舊井。夫无泉上出。則禽不得飲其水。但泥下停。則禽何從啣其泥。雖禽亦莫之來顧矣。夫人而无才。无德。不見取於上。於时无所濟。為眾所共棄者。不猶是乎。占亦猶此也。可見士君子必裕經綸匡濟之才。而後能建致主澤民。

同義本

之業。有其具而人不用。時為之也。无其具而為人所棄。窮无以善一身。達无以善天下。不亦可恥乎。觀於此爻。有心世道者。當知所以自勉矣。初在地位之下。井之底也。二之陽為水。初之陰為土。水下之土。故曰泥。互兌口在上。故不食。初之在困。原屬坎體。儼然一井耳。自三進居四。則上為新井。而下為舊井矣。毛氏又曰。初本泰乾。因移為坎井。而虛其下。則初非井也。而亦名井。既名為井。而反以改移之故。更名此地為舊井。亦一說也。坎離俱有飛鳥之象。翔而在上。不與之應。是无禽也。黃允妻數其隱慝。以此廢棄井之泥而不食者。孟浩然詩云。不才明主棄。多病故人疎。所謂廢棄之井。禽鳥亦莫之顧也。

九二。井谷

音射

音石

甕敝

○漏

叶

○甕翁

三三

井谷井旁穴出之水射流注也。鮒小魚也。相附而行故名鮒。甕汲水之器。敝壞也。漏水下泄也。九二陽剛得中才德足以濟世。猶有泉之井也。但上无應比。則汲引无人。莫與同升。下比陰柔。則彙征无助。莫與推轂。夫下為陰柔所承比。是其恩澤。僅施于仰流。煦沫之人。猶井旁出之水。止能下注于鮒也。惟上无五三為應比。故沈淪于下。不能出而澤及萬民。如汲井者。甕敝而水竟漏于下也。懷才抱德而不遇時者。其取象如此。巽陰伏在坎窟下。故為谷。下卦本體為離。離為矢。初至四象坎。坎為弓射之象也。巽為魚。故曰鮒。離為甕。兌毀。故敝漏也。如孔聖而為委吏。乘田汲長孺。龐士元而屈於百里縣令。豈足展經濟乎。范文正義田及親族。井谷射鮒也。居參政位不久。未展經綸。甕

敝漏也。

九三○井渫息列反不食○為我心惻七音可用汲○王明○埝受其

福通叶○三三

渫。澄清也。陽清陰濁。陽居陽位。故純清為。猶實在也。我旁人自謂也。惻。傷悼也。九三純陽。井之純清无汚。可為人食者。但尚處下體。未曾汲出。不為人所食。其象如陽剛有才。得正有德之賢。可以濟世者。乃沈淪下位。不能展采以濟世。然實在我旁人見之。亦為之傷悼。以為如是之水。可用汲取以養人。如是之賢。可用汲引以濟世者。占當如是也。夫井水在下。而達於上者。有汲之者也。賢人在野。而登於朝者。亦有汲之者也。君用大臣以求賢。大臣引賢以致之君。此如用汲。誰曰不可。九五陽剛中正。

純義

其王明矣。與六四柔正之大臣相比。六四與九三剛正之賢士相比。有王者之明。則所用之大臣賢。而大臣所汲者皆賢。王亭任賢之福。而賢者亦能福天下。以自為福。吾儕且共享太平之福矣。故其象王明。其占則竝受其福也。○三為井中腰之泉。去初之泥遠。兌清巽潔。故井渫。毛氏曰。兌口顛倒。一在二下。一在三上。皆相隔不及。故不食。

御纂述義曰。坎加憂。故心惻。巽繩離瓶。故用汲。五為王。互離為明。愚按五三共處離之光明。二與初皆在照臨之下。是竝受其福也。○司馬君實。未遇識者。謂斯人不出。如蒼生何。此不食心惻之徵也。有明揚之帝堯。則側陋可重華。有明哲之高宗。則岩野成啟沃。非王明受福之證乎。

六四 ○井甃无咎 ○

以甃砌井曰甃。○陽動為井之泉。陰靜為井之體。六四當井之中。靜而得正。承五比三。象井以甃壘砌。以防外來之污。使不得內侵。以蓄上下之泉。使不至旁泄。則在井之清泉。自足以濟人利物矣。比六四居大臣之位。靜而得正。敬以修己。廉以守法。上能輔正大君。下能表正諸臣。又能于上下之間。維持調護。俾不離心解體。則賢君賢臣之澤。自足以被世。凡此皆六四之功也。誰得謂其未嘗躬親施澤于民。為有咎哉。四雖才弱。不能廣濟物之功。而功自在。其占洵无咎也。○四至上本坤土也。水火既濟而成甃。兌為壘砌。離體中虛。甃之象也。荀氏爽曰。坎性下降。嫌於從三。能自修正。以甃輔五。故无咎也。○孟公綽。廉靜寡欲。

述義

傳程

優於德而短於才。為趙魏老則優。


九五○井冽寒泉○食舌叶○

冽清潔也。水清則寒。冷水湧出曰泉。泉水冬溫夏寒。夏日飲水之時。人物得寒泉。可解愁渴。而自悅樂也。○九五。陽剛中正。其才其德。盡善盡美。又居尊位。其勢其時。有猷有為。其所涵蓄者。既資深而不匱。其所施及者。自周浹而无窮。存之則為內聖之德。行之則為外王之道。體立而用全。象猶井之甘潔而冽。而其體立。故泉之湧出者。清冷而寒。足以為人之食。而其用行也。此淵泉時出。德修於己。功及於人。所謂井養而不窮者在是矣。而不言占之吉者。其施猶未底於成也。故至上而後言元吉。上六之元吉。即九五之元吉也。○冽。甘潔也。五居坤中。屬土之味甘。

誦日

氏連

重剛。又互離空明。故清潔。坎位北方。值冬令。故寒。坎為泉。有本者。也在兌口之上。故食也。○二帝三王。以聖人在天子之位。而澤被天下。是也。

上六○井收反詩救勿幕叶音莫有孚○元吉○

蘇傳曰。收者。蟄之上窮也。連氏曰。井收。即井口也。三陰象井體。初為底。四為身上。則井之口。蓋井之為制。下寬而上狹。而上曰收。言井至此而收也。勿。猶不也。幕。以布為盃。井口之具也。孚。誠信也。來註曰。齊口之水。无喪无得。用之不竭。如人之誠信也。○上六。陰靜得正。居井之上。為井收之象。陰虛无壅阻。又比五。應三。水泉得以上達。為井口无有覆蔽之象。如是。則任人取之。不禁矣。夫上。非有水也。惟五有冽寒之泉。淵淵而莫測。源源而不

氏連

匱為習坎之有孚。故可以養天下之欲。給天下之求。而无有竭時也。聖人之心。以博施濟眾為公。而不以井養之利為私。如井之勿幕。有實德而其施不窮。猶井之有源。而其出不窮。斯即坎之有孚。占者如是。豈不至善而无有功而吉乎。在井之上。水之口。故曰收。坎為通。不象坤為布。故勿幕。坎中實。故有孚。元者仁德也。其行木。變巽木也。如光天之下。莫不熙熙皞皞。擊壤歌何有。康衢咏帝。則是上下與天地同流境界也。

彖傳○巽乎水而上水。井。井養而不窮也。

此卦。坎上巽下。坎水也。巽之象則木也。巽之義則入也。木入乎水中。而升起水出。汲取井水之象也。故名為井。以井之用言之。其出有源。其施甚溥。體不動而功及物。有以供往者來者之困。

洵養萬眾而不窮於用者也。彖所以云无喪无得。往來井井也。改邑不改井。乃以剛中也。汔至。亦未繙井。未有功也。羸其瓶。是以凶也。

辭曰。改邑不改井者。以喻道德之有常也。二之剛中。德積於內者。中德也。五之剛中。道行於外者。中道也。世降而德不降。世變而道不變。亦猶是也。其言汔至。亦未繙井者。以九三居下之上。取水者。幾至其處矣。但隔於五。上六之應。又陰柔无位。亦未收繙出井也。水无養人之功。猶君子不獲超升。未有澤民之功也。又曰羸其瓶者。以九二无應於五。又壓於三。僅比於初。象壞其瓶。水僅下漏矣。猶君子不見遇合於君相。終久沈淪。不能施澤於民。是以凶也。

象傳

○木上有水○井去聲君子以勞民勸相性○勞相

巽為木。坎為水。以椿木入土中。橫版作井底。水自穴出。溢於版上。此木上有水為井也。以桔槔引瓶下。八泉口提水而出。此木上有水汲井也。皆有井象。君子體井養不窮之義。而盡惠養斯民之道。以民待君以為養。自處於逸不可也。則以身勞之。如制田里。教樹畜。一切身親其事。謂之勞民。使老者衣帛食肉。黎民不飢不寒。是也。且民之待養無窮。獨任其勞不足也。又必勸勉之。如通有元。勤調恤。一切多方勸導。謂之勸相。使比閭族黨之相親。貧賤患難之相助。是也。蓋一則以君養民。而上下之情通。一則使民相養。而彼此之誼洽。不猶井之養物。淵泉時出而不窮乎。勞民法坎之流行也。勸相法巽之申命也。○勞民如大禹

盡力乎溝洫。后稷教民稼穡。月令孟春王命布農事。命田舍東郊。皆修封疆。審端徑術。善相邱陵。阪險原隰。土地所宜。五穀所殖。以教道民。必躬親之。勸相如孟子云。鄉田同井。出入相友。守望相助。疾病相扶持。則百姓親睦。術音

井泥○不食○下也○舊井○无禽○時舍也舍音

初六言井泥不食。以初居井底下。陰柔无才。不中正无德。處卑无位。正猶井底之泥。人不食也。曰舊井无禽者。蓋无才无德。无應援而處卑位。則无及物之功。正猶廢棄之井。不但人不食。而禽亦不之顧。是始為明時所舍置之人也。○下言人品地位俱卑下也。惟下故為時舍。爻只言无資於世。人莫見用。傳則推明其不食之義。時舍二字鄙賤之也。

周易言說 卷八
井谷○射鮒○无與也與叶野

九二。云井谷射鮒者。以上无應比。則汲引无人。莫與同升。下比陰柔。則彙征无助。莫與推轂。故雖有濟世之才德。僅能滋益於窮居親炙之人。不能普徧及物也。爻但言功不及物。傳推明其義曰无與。以明君子未嘗不欲胞與乾坤。惜乎先容无人耳。為千古英雄不遇知己者致慨。情見辭中矣。單舉首句无與。則雙照兩句。是單舉雙照之法。

井渫○不食○行恻也恻音七求王明○受福也福叶通

九三。象井渫不食。夫渫泉在己。食不食在人。三何恻之有。爻言我恻者。乃陌路之人。代為傷悼。而自言我也。三既无恻。三豈有求恻者之心。以為賢士。乃斯世君民之所賴。猶井泉為天下飲

食之所需。然三之賢。非上六陰柔无位者。所能用也。惟求九五之王。若明汲而用之。則王者賢者。吾儕共受福矣。乃恻者。祈禱之辭耳。○易一行字。則知我非三矣。添一求字。在旁人既傷其不遇。而又冀其得遇。見天下好德之公心。而三果負天下之望者。此更申其旨。而有反復咏歎之致。行恻句。即解為點也。王明句。即點為解也。

井甃○无咎○脩井也

六四。取象井甃。其占无咎者。井固養而不窮。不有以脩之。安得渫冽之泉。為人所食乎。六四陰柔。非清泉之比。似无資於世而有咎。然甃之使蓄清泉。足以濟人利物。皆脩井之功也。所以无咎。爻言井甃。據已然者言。傳言脩井。井惟脩。故甃歸功於脩。

之者也。一字之褒也。

寒泉之食。中正也。正叶

九五以王者養天下。象寒泉而為人所食者。不惟以建中表正之位。由有大中至正之德。以純王之心。行純王之政。匹夫匹婦。无不與被其澤。一若寒泉居井之中。得味之正。足以為人之食。故人亦樂得而食之也。○單舉寒泉食。以其用言也。曰中正。則井冽寒泉雙照矣。陽剛為泉。單言中正。重在德也。此推明其義。元吉在上。○大成也。成叶盛上聲

正張

元吉之占。而在上爻。以其時。則養道至於終竟。以其位。則養道克有施為。始所以勞民者。至是而忘其為勞。始所以勸相者。至是而忘其為勸。功化媿休於帝王。神化同流於天地。養道洵大善而畢就矣。豈曰小補之哉。○不提井收勿幕。只解元吉。雖是略輕言重。而在上二字。已含有其意矣。在上。正與初之下也。相應。見井之用。在上不在下也。有孚。本屬九五。故於上爻。不復言之。成善也。畢也就也。大成。以功之畢就言。元吉。以澤之廣被言。贊歎其美。實與元吉之意相足也。

周易詳說卷之八終

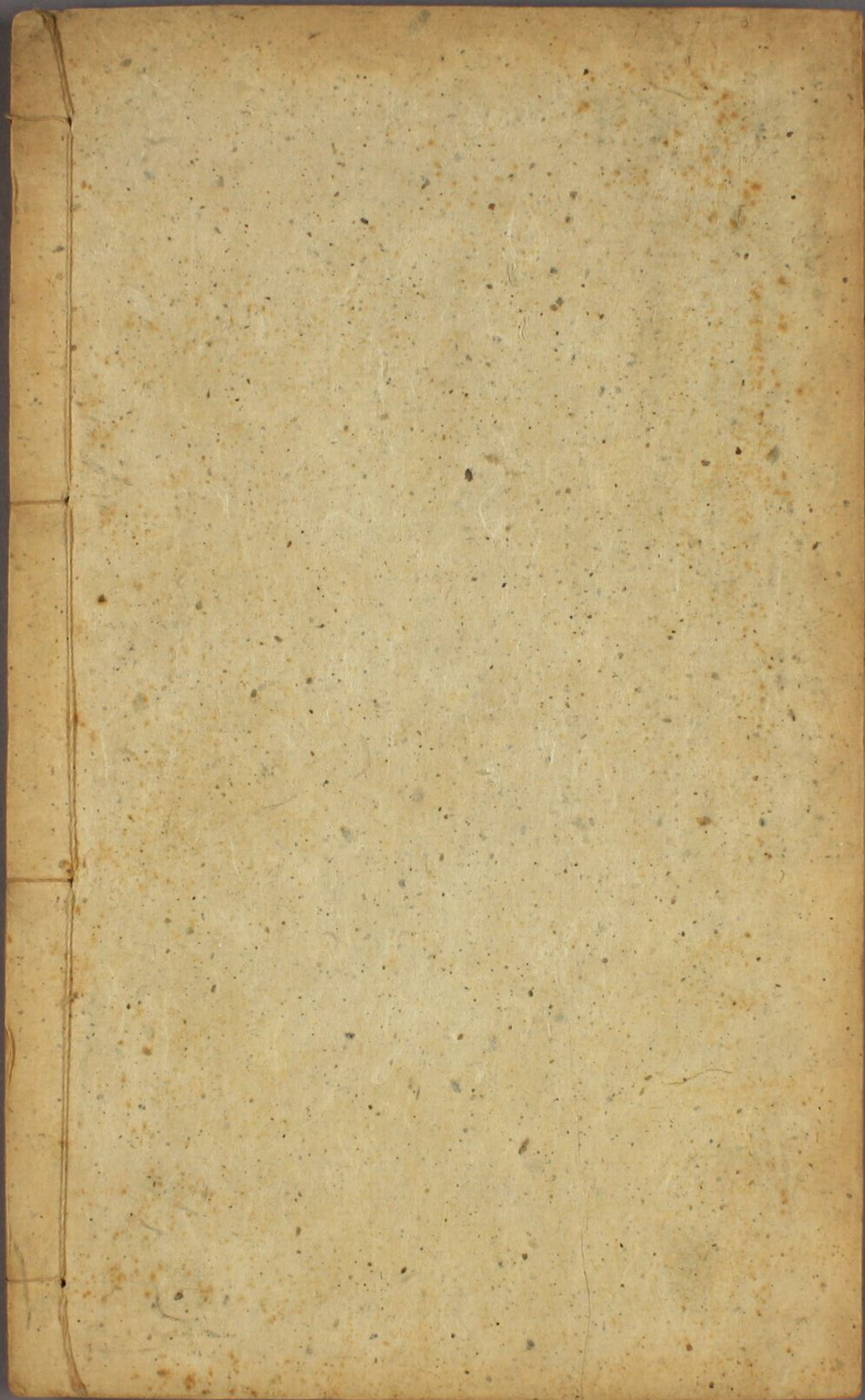
周易詳說

卷八

下經

井

六一





周易詳說

和装本

490
1-8

