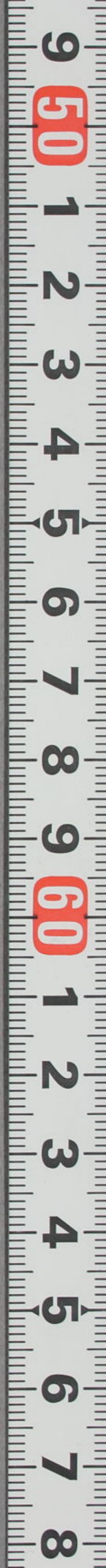
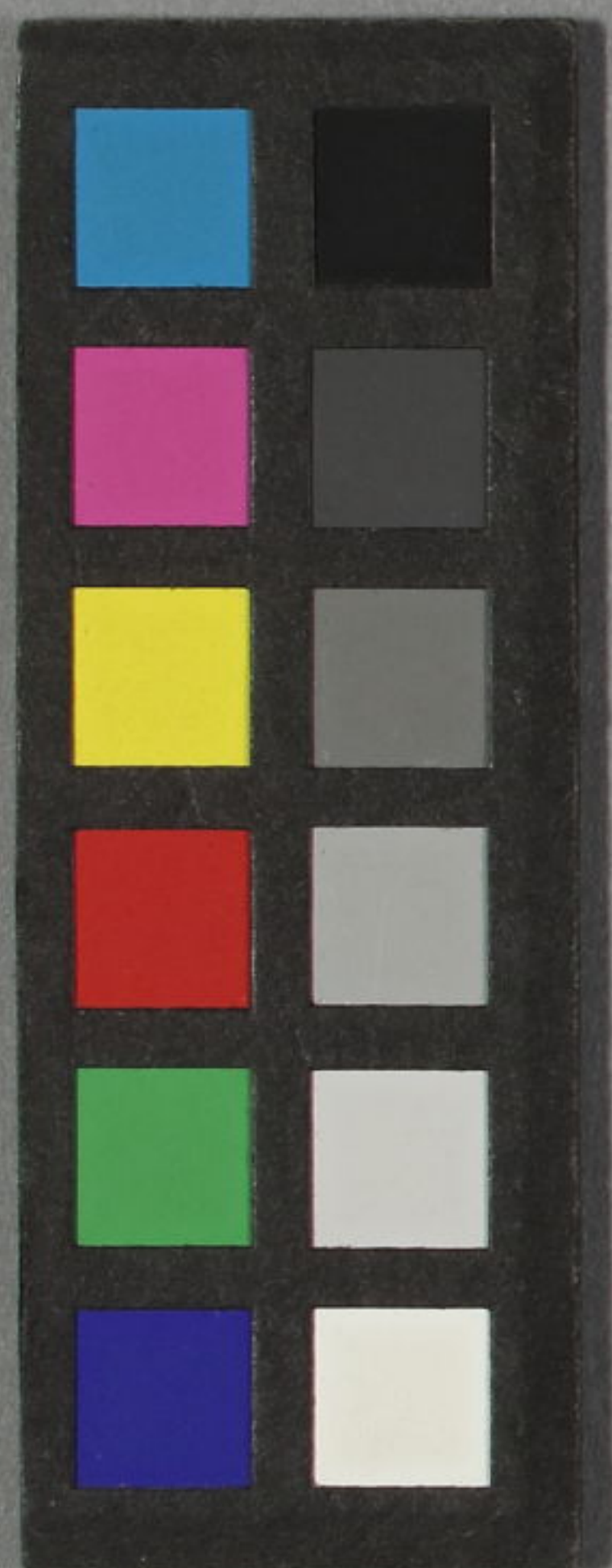


十三經註

0412  
479  
65



12  
統  
卷

# 春秋穀梁傳

芋栗園藏板

東

春秋穀梁傳序

晉范甯

撰

昔周道衰陸乾綱絕紐禮壞樂崩彝倫攸斁  
弑逆篡盜者國有淫縱破義者比肩是以妖  
災因豐而作民俗染化而遷陰陽為之愆度  
七曜為之盈縮川岳為之崩竭鬼神為之疵  
厲故父子之恩缺則小弁之刺作君臣之禮  
廢則桑扈之諷興夫婦之道絕則谷風之篇  
奏骨肉之親離則角弓之怨彰君子之路塞

春秋穀梁傳序

晉范甯撰

波  
21  
65

春秋傳  
則白駒之詩賦天垂象見吉凶聖作訓紀成  
敗欲人君戒愼厥行增修德政蓋誨爾諄諄  
聽我藐藐履霜堅冰所由者漸四夷交侵華  
戎同貫幽王以暴虐見禍平王以微弱東遷  
征伐不出天子之命號令出自權臣之門故  
兩觀表而臣禮亡朱干設而君權喪下陵上  
替僭逼理極天下蕩蕩王道盡矣孔子觀滄  
海之橫流迺喟然而歎曰文王既沒文不在

茲乎言文王之道喪興之者在已於是就大  
師而正雅頌因魯史而修春秋列黍離於國  
風齊王德於邦君所以明其不能復雅政化  
不足以被羣后也於時則接乎隱公故因茲  
以託始該二儀之化育贊人道之幽變舉得  
失以彰黜陟明成敗以著勸誡拯頽綱以繼  
三五鼓芳風以扇遊塵一字之褒寵踰華袞  
之贈片言之貶辱過市朝之捷德之所助雖

賤必申義之所抑雖貴必屈故附勢匿非者  
 無所逃其罪潛德獨運者無所隱其名信不  
 易之宏軌百王之通典也先王之道既宏麟  
 感化而來應因事備而終篇故絕筆於斯年  
 成天下之事業定天下之邪正莫善於春秋  
 春秋之傳有三而為經之旨一臧否不同褒  
 貶殊致蓋九流分而微言隱異端作而大義  
 乖左氏以鬻拳兵諫為愛君文公納幣為用

禮穀梁以衛輒拒父為尊祖不納子糾為內  
 惡公羊以祭仲廢君為行權妾母稱夫人為  
 合正以兵諫為愛君是人主可得而脅也以  
 納幣為用禮是居喪可得而婚也以拒父為  
 尊祖是為子可得而叛也以不納子糾為內  
 惡是仇讎可得而容也以廢君為行權是神  
 器可得而闕也以妾母為夫人是嫡庶可得  
 而齊也若此之類傷教害義不可強通者也

凡傳以通經為主經以必當為理夫至當無  
 二而三傳殊說庸得不棄其所滯擇善而從  
 乎既不俱當則固容俱失若至言幽絕擇善  
 靡從庸得不竝舍以求宗據理以通經乎雖  
 我之所是理未全當安可以得當之難而自  
 絕於希通哉而漢興以來瓌望碩儒各信所  
 習是非紛錯準裁靡定故有父子異同之論  
 石渠分爭之說廢興由於好惡盛衰繼之辯

訥斯蓋非通方之至理誠君子之所歎息也  
 左氏豔而富其失也巫穀梁清而婉其失也  
 短公羊辯而裁其失也俗若能富而不巫清  
 而不短裁而不俗則深於其道者也故君子  
 之於春秋沒身而已矣升平之末歲次大梁  
 先君北蕃迴軫頓駕于吳乃帥門生故吏我  
 兄弟子姪研講六籍次及三傳左氏則有服  
 杜之註公羊則有何嚴之訓釋穀梁傳者雖

近十家皆膚淺末學不經師匠辭理典據既無可觀又引左氏公羊以解此傳文義違反斯害也已於是乃商畧名例敷陳疑滯博示諸儒同異之說昊天不弔大山其頽匍匐墓次死亡無日日月逾邁跂及視息乃與二三學士及諸子弟各記所識并言其意業未及終嚴霜夏墜從弟彫落二子泯沒天實喪予何痛如之今撰諸子之言各記其姓名名曰

春秋穀梁傳集解



翟方進房鳳申章昌江博士授胡常常授蕭秉君有尹胡申章房氏學

宣帝聞衛太子好穀梁問韋賢夏侯勝史高皆魯人言穀梁本魯學公羊乃齊學也宜與穀梁自元康中始講授郎十人至甘露元年積十餘歲皆明習乃召五經名儒太子太傅蕭望之等大議殿中平公穀同異公羊嚴彭祖申輓伊推宋顯許慶穀梁尹更始劉向周

慶丁姓王亥議三十餘事望之等十一人各以經誼對多從穀梁

漢藝文志穀梁傳十一卷外傳二十篇章句三十二篇皆穀梁之學也公羊穀梁受學子夏出於讖緯之書所謂說題辭者其言不經見

晉元帝踐阼時左傳杜氏服氏各置博士公羊穀梁省不置太常荀崧上疏曰春秋公羊

春秋穀梁

二

稽古樓



其書精隱明於斷獄穀梁簡約隱要孔子作  
春秋邱明子夏造邾親受無不精究邱明撰  
所聞爲傳其書善禮多膏腴美辭張本繼末  
以發明經意信多奇偉儒者稱公羊高親受  
子夏立於漢朝辭義清俊斷決明審多可採  
用董仲舒之所善也穀梁赤師徒相傳暫立  
於漢時劉向父子猶執一家莫肯相從其書  
文清義約諸所發明或左氏公羊所不載亦

足訂正是以三傳並行博士宜各置一人以  
傳其學

穀梁先有尹更始唐固麋信孔衍江熙段肅  
張靖等十餘家註解晉范甯以爲膚淺乃商  
略名例爲集解十二卷例一卷沉思積年其  
義精審爲世所重甯子泰雍凱從弟邵及其  
父注門生故吏諸子之言各記姓名旣而徐  
邈復爲之注甯字武子

晁說之曰穀梁晚出於漢因得監省左氏公羊之違畔而正之至其精深遠大者真得子夏之所傳也范甯又因諸儒而博辯之申穀梁之志也其於是非亦少公矣非若征南一切申傳汲汲然不敢異同也

晉劉兆以春秋一經三家殊途諸儒是非紛然互為讐敵乃思三家之異合而通之取周官調人之義作春秋調人七萬餘言論其首

尾使大義無乖不合者舉其長短以通之又為春秋左氏解名曰全綜公穀解詁皆納經傳中朱書以別之

隋志有徐乾注十三卷胡訥集解十卷程闡十卷孔君指訓十卷張程孫劉集解四卷然多殘闕不及見

載記石季龍遣國子博士詣洛陽為石經校中經於秘書國子祭酒聶熊注穀梁春秋列

春秋穀梁

攷

四 晉書

于學官

穀梁疏三十卷唐楊士勛撰

左氏傳事不傳義公穀傳義不傳事學經以傳為按則當閱左氏玩辭以義為主則當習公穀

子夏以篤信之資居文學之選春秋屬商有以矣公穀同受經於卜氏之門宜若無異同者口授數傳而著竹帛何大逕庭哉大抵聖

賢授受因才區別論語弟子問固皆然矣公羊得其斷決穀梁得其精嚴其質有以受之也合二子之撰其可因西河派而尋洙泗源乎後之說春秋者實竊其緒名離其宗既則自是其說曰公穀不足據也此何異甌駝薦御羹鼎潛淵懷珥石而詆連城也公穀歷春秋戰國先秦西京始克成書其文兼四運之華不可以一時目

春秋穀梁傳

攻

五

管古樓



之惡隱不正而成之何也將以惡桓也其惡桓何也隱將讓而桓弑之則桓惡矣桓弑而隱讓則隱善矣善則其不正焉何也春秋貴義而不貴惠信道而不信邪孝子揚父之美不揚父之惡先君之欲與桓非正也邪也雖然既勝其邪心以與隱矣已探先君之邪志而遂以與桓則是成父之惡也兄弟天倫也為子受之父為諸侯受之君已廢天倫而忘

春秋傳

和古

君父以行小惠曰小道也若隱者可謂輕于乘之國蹈道則未也

信同申

成公志成隱讓桓之志公君也上言君下言公互辭不明讓者之善則取者之惡不顯故曰將以惡桓也天倫者兄先弟後天之倫次也隱為世子親受命於惠公為魯君已受之於天王矣蹈履也

三月公及邾儀父盟于昧傳及者何內為志

春秋穀梁

隱公

二

魯左傳

焉爾儀字也父猶傅也男子之美稱也其不言邾子何也邾之上古微未爵命於周也不日其盟渝也昧地名也

稱尺證反上時掌反渝羊朱反

渝變也日者所以謹信盟變故不日七年

公伐邾是也穀梁皆以日月為例他皆放

此

夏五月鄭伯克段于鄆傳克者何能也何能也能殺也何以不言殺見段之有徒眾也段

鄭伯弟也何以知其為弟也殺世子母弟曰君以其目君知其為弟也段弟也而弗謂弟公子也而弗謂公子貶之也段失子弟之道矣賤段而甚鄭伯也何甚乎鄭伯甚鄭伯之處心積慮成於殺也于鄆遠也猶曰取之其母之懷中而殺之云爾甚之也然則為鄭伯者宜奈何緩追逸賊親親之道也

言鄭伯能殺則邦人不能殺矣知段眾力

春秋穀梁隱公

三 管五集

強盛唯國君能殺之日君謂稱鄭伯也賤  
段謂不稱公子公弟甚鄭伯謂日君也段  
奔走乃至子鄢去已遠矣鄭伯猶追殺之  
何以異於探其母懷中赤子而殺之乎

秋七月天王使宰咺來歸惠公仲子之賵傳  
母以子氏仲子者何惠公之母孝公之妾也  
禮賵人之母則可賵人之妾則不可君子以  
其可辭受之其志不及事也賵者何也乘馬

曰賵衣衾曰襚貝玉曰含錢財曰賻

妾不得體君故以子為氏

九月及宋人盟于宿傳及者何內卑者也宋  
人外卑者也卑者之盟不日宿邑名也

冬十有二月祭伯來傳來者來朝也其弗謂  
朝何也襄內諸侯非有天子之命不得出會  
諸侯不正其外交故弗與朝也聘弓鏃矢不  
出竟場束脩之肉不行竟中有至尊者不貳

春秋穀梁隱公

四 信古樓

之也

祭側界反鏃音侯竟音境

天子畿內大夫有采地謂之寰內諸侯王都在中諸侯四面繞之故曰寰內聘問也古者以弓矢相聘問爾雅飾器云金鏃翦羽謂之鏃今之鐸箭是也不貳之者言臣當一一稟君命無自專之道也

公子益師卒

**傳**大夫曰卒正也不曰卒惡也

二年春公會戎于潛

**傳**會者外為主焉爾知

者慮義者行仁者守有此三者然後可以出會會戎危公也

知者慮謂卿為司徒主教民察民之安危也義者行謂卿為司馬主斷制也仁者守謂卿為司空主守也人君之行二卿從一卿守無此三者不可以會況會戎乎

夏五月莒人入向

**傳**入者內弗受也向我邑也



看禾傳

和古傳

無該帥師入極傳入者內弗受也極國也苟焉以入人為志者人亦入之矣不稱氏者滅同姓貶也該左公作駭

內謂所入之國非獨魯也

秋八月庚辰公及戎盟于唐

九月紀履緌來逆女傳逆女親者也使大夫

非正也以國氏者為其來交接於我故君子

進之也

緌音須左作裂縞

傳例曰當國以國氏卑者以國氏進大夫

以國氏國氏雖同而義各有當

冬十月伯姬歸于紀傳禮婦人謂嫁曰歸反

曰來歸從人者也婦人在家制於父既嫁制

於夫夫死從長子婦人不專行必有從也伯

姬歸于紀此其如專行之辭何也曰非專行

也吾伯姬歸于紀故志之也其不言使何也

逆之道微無足道焉爾

春秋穀梁

隱公

六

管古樓

君不親逆而大夫來逆故曰微也既失其  
大不復稍明其細故不言使履綏

紀子伯莒子盟于密傳或曰紀子伯莒子而  
與之盟或曰年同爵同故紀子以伯先也左伯

帛作

伯長也上文伯莒子者紀子以莒子為伯  
而與之盟下文以伯先者謂紀子自以為  
伯而居先也

十有二月癸卯夫人子氏薨傳夫人薨不地  
夫人者隱之妻也卒而不書葬夫人之義從  
君者也

隱弑賊不討故不書葬

鄭人伐衛

三年春王二月己巳日有食之傳言日不言  
朔食晦日也其日有食之何也吐者外壤食  
者內壤闕然不見其壤有食之者也有內辭

春秋穀梁

隱公

七

管左婁

也或外辭也有食之者內於日也其不言食之者何也知其不可知也

知也之知音智

齊魯之間謂鑿地出土鼠作穴出土皆曰壤此云外壤內壤者謂凡所吐出者其壤在外其所吞咽者壤入於內今日闕損而不知壤之所在此必有物食之矣食者內壤故曰內辭吐者外壤故曰外辭傳無外辭之文者蓋時無外壤也而曰或外辭者

因事以明義例爾猶傳云三穀不升謂之饑四穀不升謂之康亦無其事內於日以壤不見於外也

三月庚戌天王崩傳高曰崩厚曰崩尊曰崩天子之崩以尊也其崩之何也以其在民上故崩之其不名何也大上故不名也

夫名者所以相別爾居人之大在民之上故無所名

夏四月辛卯尹氏卒傳尹氏者何也天子之大夫也外大夫不卒此何以卒之也於天子之崩為魯主故隱而卒之尹左作君

周禮大行人職曰若有大喪則詔相諸侯之禮然則尹氏時在職而詔魯人之弔者

隱猶痛也

秋武氏子來求傳武氏子者何也天子之大夫也天子之大夫其稱武氏子何也未畢

喪孤未爵未爵使之非正也其不言使何也無君也歸死者曰贈歸生者曰賻曰歸之者正也求之者非正也周雖不求魯不可以不歸魯雖不歸周不可以求之求之為言得不得未可知之辭也交譏之

桓王在喪故曰無君

八月庚辰宋公和卒傳諸侯曰卒正也

正謂承嫡

冬十有二月齊侯鄭伯盟于石門

癸未葬宋繆公傳日葬故也危不得葬也繆音

穆

諸侯時葬正也月葬故也日者憂危最甚不得備禮葬也文元年傳日葬日會言有天子諸夏之使共赴會葬事故凡書葬皆據我而言葬彼所以不稱宋葬繆公而言葬宋繆公者弔會之事昭穆之命此常事

無所書故但記卒記葬錄魯恩義之所及

則哀其喪而恤其終亦可知矣若存沒隔

絕情禮不交則卒葬無文

四年春王二月莒人伐杞取牟婁傳日言

伐言取所惡也諸侯相伐取地於是始故謹

而志之也

戊申衛祝吁弑其君完傳大夫弑其君以國

氏者嫌也弑而代之也祝左公作州

春秋穀梁隱公

十 嘗古婁

凡非正嫡則謂之嫌

夏公及宋公遇于清**傳**及者內為志焉爾遇者志相得也

宋公陳侯蔡人衛人伐鄭

秋翬帥師會宋公陳侯蔡人衛人伐鄭**傳**翬者何也公子翬也其不稱公子何也貶之也何為貶之也與于弑公故貶也

九月衛人殺祝吁于濮**傳**稱人以殺殺有罪

也祝吁之挈失嫌也其月謹之也于濮者譏失賊也

挈提挈不書氏族提挈其名而道之也眾

所同疾威力不足以自固失當國之嫌故

曰失嫌譏失賊者譏其不即討乃令至濮

冬十有二月衛人立晉**傳**衛人者眾辭也立

者不宜立者也晉之名惡也其稱人以立之

何也得眾也得眾則是賢也賢則其曰不宜

晉火穀梁

隱公

十一

晉丁氏

不才傳

稽古傳

立何也春秋之義諸侯與正而不與賢也

惡謂不正正謂嫡長夫多賢不可以多君

無賢不可以無君立君非以尚賢所以明

有統也建儲非以私親所以定名分也名

分定則賢無亂長之階而自賢之禍塞矣

君無嬖倖之由而私愛之道滅矣

五年春公觀魚于棠傳曰常事曰視非常

曰觀禮尊不親小事卑不尸大功魚卑者之

事也公觀之非正也

尸主也

夏四月葬衛桓公傳月葬故也

有祝吁之難故十五日乃葬

秋衛師入邾傳入者內弗受也邾國也將卑

師眾曰師

九月考仲子之宮傳考者何也考者成之也

成之為夫人也禮庶子為君為其母築宮使

魯火穀梁

隱公

十二

嘗下其

春秋傳  
公子主其祭也於子祭於孫止仲子者惠公之母隱孫而修之非隱也

公子者長子之弟及妾之子公當奉宗廟故不得自主也子祭孫止貴賤之序也非責也

初獻六羽傳  
初始也穀梁子曰舞夏天子八佾諸公六佾諸侯四佾初獻六羽始僭樂矣尸子曰舞夏自天子至諸侯皆用八佾初獻

六羽始厲樂矣

夏大也執大雉之羽而舞也佾之言列八人為列又有八列八八六十四人並執翟雉之羽而舞也諸公用六降殺以兩也厲減厲言時諸侯僭侈皆用八佾魯於是能自減厲而始用六爾

邾人鄭人伐宋

螟傳  
蟲災也甚則月不甚則時

穀梁隱公



甚則即盡不及歷月

冬十有二月辛巳公子疆卒傳隱不爵命大

夫其曰公子疆何也先君之大夫也疆音

隱不成為君故不爵命大夫

宋人伐鄭圍長葛傳伐國不言圍邑此其言

圍何也久之也伐不踰時戰不逐奔誅不填

服苞人民毆牛馬曰侵斬樹木壞宮室曰伐

填音田殿邱  
于反壞音怪

不填服言來服者不復填厭之苞人民制

其人民也

六年春鄭人來輸平傳輸者墮也平之為言

以道成也來輸平者不果成也輸左氏  
作渝

和而不盟曰平春秋前魯與鄭平四年盟

與宋伐鄭故來絕魯壞前平也

夏五月辛酉公會齊侯盟于艾

秋七月

宋之役也

古嘗不其

冬宋人取長葛傳外取邑不志此其志何也久之也

前年冬圍至今乃得之

七年春王三月叔姬歸于紀傳其不言逆何也逆之道微無足道焉爾

逆者非卿

滕侯卒傳滕侯無名少曰世子長曰君狄道也其不正者名也

戎狄之道年少之時稱曰世子長立之號

曰君其非正長嫡然後有名爾責滕侯用

狄道也自無名非貶之

夏城中邱傳城為保民為之也民眾城小則益城益城無極凡城之志皆譏也

保民以德不以城也如民眾而城小輒益城是無限極矣

齊侯使其弟年來聘傳諸侯之尊弟兄不得

以屬通其弟云者以其來接於我舉其貴者也

人臣不可以敵君故不得以屬通

秋公伐邾

冬天王使凡伯來聘戎伐凡伯于楚邱以歸  
**傳**凡伯者何也天子之大夫也國而曰伐此  
一人而曰伐何也大天子之命也戎者衛也  
戎衛者為其伐天子之使貶而戎之也楚邱

衛之邑也以歸猶愈乎執也

變衛以戎之以一人當一國諱執言以歸皆尊尊之正義

八年春宋公衛侯遇于垂**傳**不期而會曰遇  
遇者志相得也

三月鄭伯使宛來歸郕**傳**名宛所以貶鄭伯

惡與地也

郕左作妨

去其族惡擅易天子邑也

春秋穀梁隱公

十六 稽古樓

庚寅我入邠傳入者內弗受也日入惡入者  
也邠者鄭伯所受命於天子而祭泰山之邑  
夏六月乙亥蔡侯考父卒傳諸侯日卒正也  
辛亥宿男卒傳宿微國也未能同盟故男卒  
也

杜預以元年盟于宿宿亦與盟則以宿為  
宿男之國此傳云未能同盟則以彼宿為  
地名與杜異也

秋七月庚午宋公齊侯衛侯盟于瓦屋傳外  
盟不日此其日何也諸侯之參盟於是始故  
謹而日之也詰誓不及五帝盟詛不及三王  
交質子不及二伯參七南反  
詛莊慮反

五帝之世道化淳備不須詰誓而信自著  
三王眾所歸信不盟詛也二伯謂齊桓晉  
文諸侯率服不質任也

八月葬蔡宣公傳月葬故也

春秋穀梁隱公

十七

晉古樓

春秋傳

卷之十

九月辛卯公及莒人盟于包來傳可言公及人不可言公及大夫包左作浮

稱人眾辭可言公及人若舉國之人皆盟也不可言公及大夫如以大夫敵公也

螟

冬十有二月無核卒傳無核之名未有聞焉或曰隱不爵大夫也或說曰故貶之也

未聞者不知為是隱之不爵大夫為是有

罪貶去氏族穀梁子不受之於師故曰未有聞焉

九年春天王使南季來聘傳南氏姓也季字也聘問也聘諸侯非正也

三月癸酉大雨震電傳震雷也電霆也霆者霹靂之別名有霆必有電故傳曰電

霆也

庚辰大雨雪傳志疏數也八日之閒再有大

雪穀梁

隱公

十六

管古書

變陰陽錯行故謹而日之也雨月志正也

疏數謂災有遠近遠者為疏近者為數也

雨得其時則月雨得其時則月者若僖三

年夏六月雨是也

俠卒傳俠者所俠也弗大夫者隱不爵大夫也隱之不爵大夫何也不成為君也

俠名也所其氏

夏城郎

秋七月傳無事焉何以書不遺時也

冬公會齊侯于防傳會者外為主焉爾

十年春王二月公會齊侯鄭伯于中邱

夏蜚帥師會齊人鄭人伐宋

六月壬戌公敗宋師于菅傳內不言戰舉其

大者也

戰然後敗故敗大於戰

辛未取郕辛巳取防傳取邑不日此其日何

春秋

穀梁

隱公

十九

管古婁

也不正其乘敗人而深為利取二邑故謹而日之也

秋宋人衛人入鄭

宋人蔡人衛人伐載鄭伯伐取之傳不正其因人之力而易取之故主其事也載左作戴

鄭伯不能矜人之危而反與其伐故獨書

鄭伯伐取之以首其惡其實四國共取之

冬十月壬午齊人鄭人入邾傳入者內弗受

也日入惡入者也邾國也

十有一年春滕侯薛侯來朝傳天子無事諸

侯相朝正也考禮修德所以尊天子也諸侯

來朝時正也傳言同時也累數皆至也

一事謂巡守崩葬兵革之事朝宜以時故書

時則正也傳言謂別言也若穀伯綏來朝

鄧侯吾離來朝同時來不俱至累數總言

之也若滕侯薛侯來朝同時俱至

春秋穀梁隱公

管子管子

夏五月公會鄭伯于時來

秋七月壬午公及齊侯鄭伯入許

冬十有一月壬辰公薨傳公薨不地故也隱

之不忍地也其不言葬何也君弑賊不討不

書葬以罪下也隱十年無正隱不自正也元

年有正所以正隱也

不地不書路寢之比隱之之隱猶痛也罪

下責臣子也無正謂不書正月正隱明隱

一宜立也

春秋穀梁傳隱公終

春秋穀梁傳隱公

三十一

晉左傳





正月公即位傳繼故不言即位正也繼故不言即位之為正何也曰先君不以其道終則子弟不忍即位也繼故而言即位則是與聞乎弒也繼故而言即位是為與聞乎弒何也曰先君不以其道終已正即位之道而即位是無恩於先君也

故謂弒也推其無恩則知與弒也此明統例耳與弒尚然况親弒者

三月公會鄭伯于垂傳會者外為主焉爾鄭伯以璧假許田傳假不言以言以非假也非假而曰假諱易地也禮天子在上諸侯不得以地相與也無田則無許可矣不言許不與許也許田者魯朝宿之邑也邠者鄭伯之所受命而祭泰山之邑也用見魯之不朝於周而鄭之不祭泰山也

實假則不應言以璧故曰非假但言以璧

假許而不繼田則許屬鄭也今言許田明以許之田與鄭不與許邑也諸侯有功則賜田以祿之若可以借人此蓋不欲以實言朝天子所宿之邑謂之朝宿泰山非鄭竟內從天子巡守受命而祭也私相換易則知朝祭並廢

夏四月丁未公及鄭伯盟于越傳及者內為志焉爾越盟地之名也

秋大水傳高下有水災曰大水

冬十月傳無事焉何以書不遺時也春秋編年四時具而後為年

二年春王正月戊申宋督弑其君與夷傳桓無王其曰王何也正與夷之卒也

及其大夫孔父傳孔父先死其曰及何也書尊及卑春秋之義也孔父之先死何也督欲弑君而恐不立於是乎先殺孔父孔父閑也

春秋

桓公

三

晉占樓

何以知其先殺孔父也曰子既死父不忍稱其名臣既死君不忍稱其名以是知君之累之也孔氏父字諡也或曰其不稱名蓋為祖諱也孔子故宋也

闕謂扞禦累者從也謂孔父先死與夷從後被弑也孔父死未葬而得稱諡者舊解謂三月既葬之後嗣君諡之但赴者以正月著亂故書弑在前使者以葬後始來故

得稱諡也傳特言字諡者孔父有死難之勲故其君以字為諡也故宋者孔子舊是宋人孔父之六世孫

滕子來朝

三月公會齊侯陳侯鄭伯于稷以成宋亂傳以者內為志焉爾公為志乎成是亂也此成矣取不成事之辭而加之焉於內之惡而君子無遺焉爾

春秋穀梁

桓公

四

舊古樓

夏四月取郕大鼎于宋戊申納于大廟傳桓  
內弑其君外成人之亂受賂而退以事其祖  
非禮也其道以周公為弗受也郕鼎者郕之  
所為也曰宋取之宋也以是為討之鼎也孔  
子曰名從主人物從中國故曰郕大鼎也

以是為討之鼎猶曰討宋亂而更受其賂  
鼎也主人謂如作鼎之主人故繫之郕物  
從中國謂是大鼎言物從中國者廣例耳

通夷狄亦然其意謂名從作者之主人不

問華夷皆當繫之物從中國者謂中國號  
之大鼎縱夷狄亦從中國之號不得改之

秋七月紀侯來朝傳朝時此其月何也桓內  
弑其君外成人之亂於是為齊侯陳侯鄭伯  
討數日以賂已即是事而朝之惡之故謹而  
月之也紀左  
作杞

桓既罪深責大乃復為三國討數至日以

責宋賂已謂紀也桓與諸侯較數功勞以取宋賂不知非之為非貪愚之甚紀不擇其不肖而就朝之故惡之

蔡侯鄭伯會于鄧

九月大杞傳我入之也

公及戎盟于唐

冬公至自唐傳桓無會而其致何也遠之也

桓會甚眾而曰無會蓋無致會也執逆之

罪非可以致宗廟而今致者危其遠會戎

狄喜其得反

二年春王正月公會齊侯于贏

夏齊侯衛侯胥命于蒲侯胥之為言猶相也

相命而信諭謹言而退以是為近古也是必

一人先其以相言之何也不以齊侯命衛侯

也

齊衛胥盟雖有先倡倡和理均言其相命

則泯然無際矣

六月公會杞侯于郕

杞公作紀郕公作盛

秋七月壬辰朔日有食之既傳言日言朔食

正朔也既者盡也有繼之辭也

盡而復生謂之既

公子翬如齊逆女傳逆女親者也使大夫非

正也

九月齊侯送姜氏于謹傳禮送女父不下堂

母不出祭門諸母兄弟不出闕門父戒之曰

謹慎從爾舅之言母戒之曰謹慎從爾姑之

言諸母般申之曰謹慎從爾父母之言送女

踰竟非禮也

竟與境通

祭門廟門也闕兩觀也在祭門之外般囊

也所以盛朝夕所需以備舅姑之用鄭元

云男子般革婦人般絲所以盛悅巾之屬

為謹敬也

公會齊侯于謹傳無譏乎曰為禮也齊侯來也公之逆而會之可也

為親迎之禮

夫人姜氏至自齊傳其不言輦之以來何也公親受之于齊侯也子貢曰冕而親迎不已重乎孔子曰合二姓之好以繼萬世之後何謂已重乎

冬齊侯使其弟年來聘

有年傳五穀皆熟為有年也

四年春正月公狩于郎傳四時之田皆為宗廟之事也春曰田夏曰苗秋曰蒐冬曰狩四時之田用三焉唯其所先得一為乾豆二為賓客三為充君之庖

上殺中心死速乾之以為豆實可以祭祀

次殺射髀髀死差遲下殺中腸汚庖死最

遲先宗廟次賓客後庖廚尊神敬客之義

春秋穀梁傳卷之八

八

齊桓公



夏天王使宰渠伯糾來聘

五年春正月甲戌己丑陳侯鮑卒傳鮑卒何  
為以二日卒之春秋之義信以傳信疑以傳  
疑陳侯以甲戌之日出己丑之日得不知死  
之日故舉二日以包也

國君獨出必辟病潛行

夏齊侯鄭伯如紀

天王使任叔之子來聘傳任叔之子者錄父

以使子也故微其君臣而著其父子不正父  
在子代仕之辭也任左作仍

君闇劣於上臣苟進於下蓋參譏之

葬陳桓公

城祝邱

秋蔡人衛人陳人從王伐鄭傳舉從者之辭  
也其舉從者之辭何也為天王諱伐鄭也鄭  
同姓之國也在乎冀州於是乎不服為天子病

春秋

穀梁

桓公

九

稽古樓

矣

舉從者之辭謂若王不親伐直舉二國從王命之辭也親近猶不能服則疏遠者可

知

大雩  
**螽**傳螽蟲災也甚則月不甚則時螽公作蠲  
冬州公如曹**傳**外相如不書此其書何也過我也

將有其末故先錄其本

六年春正月寔來**傳**寔來者是來也何謂是來謂州公也其謂之是來何也以其畫我故簡言之也諸侯不以過相朝也

畫是相過去朝遠

夏四月公會紀侯于郟公作成

秋八月壬午大閱**傳**大閱者何閱兵車也修教明諭國道也平而修戎事非正也其日以

十

為崇武故謹而日之蓋以觀婦人也

閱為簡練也平謂不因田獵無事而修之

觀視也

蔡人殺陳佗傳陳佗者陳君也其曰陳佗何也匹夫行故匹夫稱之也其匹夫行奈何陳侯熹獵淫獵于蔡與蔡人爭禽蔡人不知其是陳君也而殺之何以知其是陳君也兩下相殺不道其不地於蔡也

淫獵謂自放恣遺失徒眾兩下相殺不道者兩大夫相殺不書春秋

九月丁卯子同生傳疑故志之時曰同乎人也

莊公母文姜淫於齊襄疑非公之子故志之時人僉曰齊侯之子同於他人也

冬紀侯來朝

七年春二月己亥焚咸邱傳其不言邾咸邱

桓公

十一

管右

春秋傳

何也疾其以火攻也

和古

不繫於國者欲使焚邑之罪與焚國同

夏穀伯綏來朝鄧侯吾離來朝傳其名何也

失國也失國則其以朝言之何也嘗以諸侯

與之接矣雖失國弗損吾異日也

禮諸侯不生名失地則名弗損吾異日待

之以初也

八年春正月己卯烝傳烝冬事也春興之志

不時也

天王使冢父來聘

夏五月丁丑烝傳烝冬事也春夏興之黷祀

也志不敬也

秋伐邾

冬十月雨雪

祭公來遂逆王后于紀傳其不言使焉何也

不正其以宗廟之大事即謀於我故弗與使

祭火穀梁

桓公

十二

魯

也遂繼事之辭也其曰遂逆王后故略之也  
或曰天子無外王命之則成矣

時天子命祭公就魯共卜擇紀女可中后  
者便逆之不復反命以其遂逆非禮故不  
書逆女而曰王后略謂不以禮稱之王命  
之則成言王命紀女為后則已成王后不  
如諸侯入國乃稱夫人

九年春紀季姜歸于京師傳為之中者歸之

也

中謂關與婚事劉夏逆王后經不言歸則  
是魯不關與

夏四月

秋七月

冬曹伯使其世子射姑來朝傳朝不言使言  
使非正也使世子伉諸侯之禮而來朝曹伯  
失正矣諸侯相見曰朝以待人父之道待人

春火穀梁桓公

春秋傳  
之子以內為失正矣內失正曹伯失正世子  
可以已矣則是故命也尸子曰夫已多乎道  
則是故命也者謂父有爭子則身不陷於  
不義射姑廢曹伯之命可也已止也止曹  
伯使朝之命則曹伯不陷非禮之愆世子  
無苟從之咎魯無失正之譏三者正則合  
道多矣

十年春王正月庚申曹伯終生卒傳桓無王

其曰王何也正終生之卒也

曹伯亢諸侯之禮使世子行朝故於卒示  
譏則傳云正者謂正治其罪

夏五月葬曹桓公

秋公會衛侯于桃邱弗遇傳弗遇者志不相  
得也弗內辭也

倡會者衛魯至桃邱而衛不來故書弗遇  
以殺恥若衛侯不蒙魯公之接也

春秋穀梁傳桓公

十四 魯桓公

冬十有二月丙午齊侯衛侯鄭伯來戰于郎  
**傳**來戰者前定之戰也丙不言戰言戰則敗  
也不言其人以吾敗也不言及者為內諱也  
前定謂先已結期戰不言其人者不稱公  
也

十有一年春正月齊人衛人鄭人盟于惡曹

夏五月癸未鄭伯寤生卒

秋七月葬鄭莊公

九月宋人執鄭蔡仲傳宋人者宋公也其人  
何也貶之也

突歸于鄭傳曰突賤之也曰歸易辭也祭仲  
易其事權在祭仲也死君難臣道也今立惡  
而黜正惡祭仲也

易其事言廢立在己

鄭忽出奔衛傳鄭忽者世子忽也其名失國  
也

春秋

穀梁

桓公

其名謂去世子而但稱忽

柔會宋公陳侯蔡叔盟于折傳柔者何吾大夫之未命者也

公會宋公于夫鍾

冬十有二月公會宋公于闕

十有二年春正月

夏六月壬寅公會紀侯莒子盟于曲池

秋七月丁亥公會宋公燕人盟于穀邱

八月壬辰陳侯躍卒

公會宋公于虛

冬十有一月公會宋公于龜

丙戌公會鄭伯盟于武父

丙戌衛侯晉卒傳再稱曰決日義也

明二事皆當日也

十有二月及鄭師伐宋丁未戰于宋傳非與所與伐戰也不言與鄭戰恥不和也於伐與



戰敗也內諱敗舉其可道者也

非責也蓋責與人同伐反與之交戰是危之道故經舉戰伐以責之既責魯不顯言與鄭戰者諱不和也戰輕於敗戰可道而敗不可道

十有三年春二月公會紀侯鄭伯己巳及齊侯宋公衛侯燕人戰齊師宋師衛師燕師敗績傳其言及者由內及之也其曰戰者由外

言之也戰稱人敗稱師重眾也其不地於紀也

三月葬衛宣公

夏大水

秋七月

冬十月

十有四年春正月公會鄭伯于曹

無冰傳無冰時燠也

季火穀梁桓公

夏五鄭伯使其弟禦來盟傳諸侯之尊弟兄  
 不得以屬通其弟云者以其來我舉其貴者  
 也來盟前定也不日前定之盟不曰孔子曰  
 聽遠音者聞其疾而不聞其舒望遠者察其  
 貌而不察其形立乎定哀以指隱桓隱桓之  
 日遠矣夏五傳疑也禦本亦作御  
左公作語  
 前定之盟不曰言信在前非結於今也疾  
 謂激揚之聲舒謂徐緩貌姿體形容色

秋八月壬申御廩災乙亥嘗傳御廩之災不  
 志此其志何也以爲唯未易災之餘而嘗可  
 也志不敬也天子親耕以共粢盛王后親蠶  
 以共祭服國非無良農工女也以爲人之所  
 盡事其祖禰不若以己所自親者何用見  
 其未易災之餘而嘗也曰甸粟而內之三宮  
 三宮米而藏之御廩夫嘗必有兼甸之事焉  
 壬申御廩災乙亥嘗以爲未易災之餘而嘗

春秋穀梁傳卷之八

桓公

十六

嘗古婁

也

可也者唯以未易災之餘而嘗然後可志  
 用火焚之餘以祭宗廟非人子所以盡其  
 心力不敬之大也天子親耕其禮三推甸  
 甸師掌田之官也三宮三夫人也宗廟之  
 禮君親割夫人親舂夫人親舂是兼甸之  
 事壬申乙亥相去四日日少功多明未足  
 及易而嘗矣

冬十有二月丁巳齊侯祿父卒

宋人以齊人蔡人衛人陳人伐鄭傳以者不  
 以者也民者君之本也使人以其死非正也  
 不以者謂本非所得制今得以之也

十有五年春二月天王使冢父來求車傳古  
 者諸侯時獻于天子以其國之所有故有辭  
 讓而無徵求求車非禮也求金甚矣

文九年毛伯來求金

三月乙未天王崩

夏四月己巳葬齊僖公

五月鄭伯突出奔蔡傳譏奪正也

禮諸侯不生名今名突以譏之

鄭世子忽復歸于鄭傳反正也

許叔入于許傳許叔許之貴者也莫宜乎許

叔其曰入何也其歸之道非所以歸也

進無王命退非父授故不書曰歸同之惡

入

公會齊侯于蒿

邾人牟人葛人來朝

秋九月鄭伯突入于櫟

冬十有一月公會宋公衛侯陳侯于袤伐鄭

傳地而後伐疑辭也非其疑也袤昌氏反公羊作侈宋公

上有齊侯二字

突欲篡國伐之義也不應疑故責之

齊人穀梁桓公

三 晉古婁

春秋傳

卷二十一

十有六年春正月公會宋公蔡侯衛侯于曹  
夏四月公會宋公衛侯陳侯蔡侯伐鄭  
秋七月公至自伐鄭傳桓無會其致何也危  
之也

桓公再助篡伐正危殆之甚喜得全歸故  
致之公與諸侯此年為突伐鄭前年雖為  
忽討突疑而不用心亦是其助故云再助

冬城向

十有一月衛侯朔出奔齊傳朔之名惡也天  
子召而不往也

十有七年春正月丙辰公會齊侯紀侯盟于  
黃

二月丙午及邾儀父盟于進及左  
作會

夏五月丙午及齊師戰于郎傳內諱敗舉其  
可道者也不言其人以吾敗也不言及之者

為內諱也郎二傳  
作奚

春秋穀梁傳桓公

三

魯古史

六月丁丑蔡侯封人卒

秋八月蔡季自陳歸于蔡傳蔡季蔡之貴者也自陳陳有奉焉爾

陳以力助

癸巳葬蔡桓侯

及宋人衛人伐邾

冬十月朔日有食之傳言朔不言日食既朔也

既盡也盡朔一日至明日乃食是月二日

食也

十有八年春王正月公會齊侯于濼公與夫人姜氏遂如齊傳濼之會不言及夫人何也以夫人之仇弗稱數也

夫人驕伉不可言及故舍而弗數

夏四月丙子公薨于齊傳其地於外也薨稱公舉上也

春秋穀梁

桓公

三

魯古婁

公五等之上

丁酉公之喪至自齊

秋七月

冬十有二月己丑葬我君桓公傳葬我君接上下也君弑賊不討不書葬此其言葬何也不責踰國而討于是也桓公葬而後舉諡諡所以成德也於卒事乎加之矣知者慮義者行仁者守有此三者備然後可以會矣

公者臣子之稱也言我君接及舉國上下之辭君父之讎不與戴天而日不責踰國而討於是者時齊強大非已所討君子即而恕之以申臣子之恩也人之終卒事畢於葬故於葬定稱號也桓無此三者而出會大國所以見殺

春秋穀梁傳桓公終

春秋穀梁傳

晉 范甯 集解  
明 閔齊伋 裁註

莊公

元年春王正月傳繼弒君不言即位正也繼  
弒君不言即位之為正何也曰先君不以其  
道終則子不忍即位也

三月夫人孫于齊傳孫之為言猶孫也諱奔

春秋穀梁傳莊公

信于婁



禾不傳

禾一本

也接練時錄母之變始人之也不言氏姓貶之也人之於天也以道受命於人也以言受命不若於道者天絕之也不若於言者人絕之也臣子大受命

孫音遜

孫謂遜遁而去也夫人初與桓俱如齊今又書者於練時感夫人不與祭故始以人道錄之但以妻殺夫罪同至逆不可不貶故又以人道絕之所以進退見法也天之

道臣事君子事父妻事夫故曰人之於天也以道受命謂事夫之道也臣子之法當受君父教命故曰於人也以言受命若順也天絕之也者謂文姜殺夫是不順於道故天當絕之人絕之也者謂臣子不順君父之命則君父當絕之臣子大受命言義得貶夫人也謂君父既絕夫人臣子受君父之命故不得不貶也

春秋穀梁傳莊公

二

魯古妻

看禾傳

禾二林

夏單伯逆王姬傳單伯者何吾大夫之命乎天子者也命大夫故不名也其不言如何也其義不可受於京師也其義不可受於京師何也曰躬君弑於齊使之主婚姻與齊為禮其義固不可受也逆左作送

桓親見殺于齊若天子命使為主則非禮大矣春秋為尊者諱故不可受之于京師秋築王姬之館于外傳築禮也于外非禮也

築之為禮何也主王姬者必自公門出於廟則已尊於寢則已卑為之築節矣築之外變之正也築之外變之為正何也仇讎之人非所以接婚姻也衰麻非所以接弁冕也其不言齊侯之來逆何也不使齊侯得與吾為禮也

外城外也公門朝之外門主王姬者當設几筵於宗廟以俟迎者故在公門之內築

春秋穀梁莊公

三

晉古婁

王姬之館

冬十月乙亥陳侯林卒傳諸侯日卒正也  
土使榮叔來錫桓公命傳禮有受命無來錫  
命錫命非正也生服之死行之禮也生不服  
死追錫之不正甚矣

賞人於朝與眾共之當召而錫也周禮大  
宗伯職曰王命諸侯則償之是來受命矣  
王姬歸于齊傳為之中者歸之也

王姬由魯而嫁故曰為之中者

齊師遷紀邾鄆部傳紀國也邾鄆部國也或

曰遷紀于邾鄆部邾音平鄆音吾

此國以三言為名

二年春王二月葬陳莊公

夏公子慶父帥師伐於餘邱傳國而曰伐於  
餘邱邾之邑也其曰伐何也公子貴矣師重  
矣而敵人之邑公子病矣病公子所以譏乎

季火穀梁莊公

四 稽古

公也其一曰君在而重之也

邾君在故使若國然

秋七月齊王姬卒傳為之主者卒之也

冬十有二月夫人姜氏會齊侯于禚傳婦人

既嫁不踰竟踰竟非正也婦人不言會言會

非正也饗甚矣禮音酌

饗在四年

乙酉宋公馮卒

三年春王正月溺會齊侯伐衛傳溺者何也

公子溺也其不稱公子何也惡其會仇讎而

伐同姓故貶而名之也左作齊師

夏四月葬宋莊公傳月葬故也

五月葬桓王傳曰改葬也改葬之禮總舉

下緬也或曰卻日以求諸侯天子志崩不志

葬必其時也何必焉舉天下而葬一人其義

不疑也志葬故也危不得葬也曰近不失崩

春秋穀梁莊公

五

魯古禮

不志崩

不志崩

不志崩失天下也獨陰不生獨陽不生獨天不生三合然後生故曰母之子也可天之子也可尊者取尊稱焉卑者取卑稱焉其曰王者民之所歸往也

卻去 畧反

緇遠也葬稱公舉五等之上改葬禮總舉五服之下以喪緇藐遠也天子諸侯易服而葬以交於神明不可以純凶況其緇者乎是故改葬之禮其服唯輕言緇釋所以

緇也卻尸尸未葬之通稱停尸七年以求諸侯會葬非人情也近不失崩不志崩失天下也者言京師去魯不遠赴告之命可不踰旬而至史不志崩則亂可知矣眾人亦稟天氣而生不云天之子者天子取尊稱故稱天子眾人取卑稱故稱母子也傳因論天子崩葬故明其別稱

秋紀季以鄆入于齊傳鄆紀之邑也入于齊

穀梁莊公

六 晉左傳

者以鄙事齊也入者內弗受也

齊受人之邑而滅人之國故於義不可受

冬公次于郎傳次止也有畏也欲救紀而不

能也郎左作滑

四年春王二月夫人姜氏饗齊侯于祝邱傳

饗甚矣饗齊侯所以病齊侯也

三月紀伯姬卒傳外夫人不卒此其言卒何

也吾女也適諸侯則尊同以吾為之變卒之

也

禮諸侯絕旁期姑姊妹女子子嫁於國君

者尊與己同則為之服大功變不服之例

然則適大夫者不書卒矣

夏齊侯陳侯鄭伯遇于垂

紀侯大去其國傳大去者不遺一人之辭也

言民之從者四年而後畢也紀侯賢而齊侯

滅之不言滅而曰大去其國者不使小人加

春秋穀梁傳

莊公 七 魯古婁

乎君子

日大去者若進止在己非齊所得滅

六月乙丑齊侯葬紀伯姬傳外夫人不書葬

此其書葬何也吾女也失國故隱而葬之

隱痛也

秋七月

冬公及齊人狩于郕傳齊人者齊侯也其曰

人何也卑公之敵所以卑公也何為卑公也

不復讎而怨不釋刺釋怨也

五年春王正月

夏夫人姜氏如齊師傳師而曰如眾也婦人

既嫁不踰竟踰竟非禮也

秋邠黎來朝傳邠國也黎來微國之君未

爵命者也公作倪黎左作犁

冬公會齊人宋人陳人蔡人伐衛傳是齊侯

宋公也其曰人何也人諸侯所以人公也其

穀梁傳莊公

八 管古婁

人公何也逆天王之命也

伐衛納朔也王不欲立朔故

六年春王二月壬子突救衛傳王人卑者也稱名貴之也善救衛也救者善則伐者不正矣

夏六月衛侯朔入于衛傳其不言伐衛納朔何也不逆天王之命也入者內弗受也何用弗受也為以王命絕之也朔之名惡也朔入

逆則出順矣朔出入名以王命絕之也

不逆天王之命者不與諸侯得納王之所絕也

秋公至自伐衛傳惡事不致此其致何也不致則無用見公之惡事之成也

螟

冬齊人來歸衛寶傳以齊首之分惡於齊也

使之如下齊而來我然惡戰則殺矣寶左作俘

齊穀梁莊公

九

管古婁



若衛自歸寶於齊過齊然後與我齊首其事則我與王人戰罪差減

七年春夫人姜氏會齊侯于防傳婦人不會會非正也

夏四月辛卯昔恆星不見夜中星隕如雨傳恆星者經星也日入至於星出謂之昔不見者可以見也夜中星隕如雨其隕也如雨是夜中與春秋著以傳著疑以傳疑中之幾也

而曰夜中著焉爾何用見其中也失變而錄其時則夜中矣其不曰恆星之隕何也我知恆星之不見而不知其隕也我見其隕而接於地者則是雨說也著於上見於下謂之雨著於下不見於上謂之隕豈雨說哉

經常也謂常列宿也如而也星既隕而復雨也星既隕而雨必晦暝安知夜中乎與疑辭也著以傳著疑以傳疑明實錄也幾

微也星既隕而雨中微難知而日夜中自以實著爾非億度也蓋失星變之始而錄其已隕之時檢錄漏刻以知夜中也我見其隕以下解經不得言雨星而言隕星也言我見從上來接於下然後可言雨星今唯見在下故曰隕星耳

**秋大水傳**高下有水災曰大水  
**無麥苗傳**麥苗同時也

麥與黍稷之苗同時而死

冬夫人姜氏會齊侯于穀**傳**婦人不會會非正也

八年春王正月師次于郎以俟陳人蔡人**傳**次止也俟待也

甲午治兵**傳**出曰治兵習戰也入曰振旅習戰也治兵而陳蔡不至矣兵事以嚴終故曰善陳者不戰此之謂也善為國者不師善師

春秋穀梁

莊公

十一

管古樓

春秋傳

和古本

者不陳善陳者不戰善戰者不死善死者不亡

以嚴終者以嚴整終事故敵人不至也

夏師及齊師圍邾邾降于齊師傳其曰降于

齊師何不使齊師加威於邾也

邾同姓之國而與齊伐之故使若齊無武功而邾自降也

秋師還傳還者事未畢也遯也

冬十有一月癸未齊無知弑其君諸兒傳大

夫弑其君以國氏者嫌也弑而代之也

九年春齊人殺無知傳無知之挈失嫌也稱

人以殺大夫殺有罪也

公及齊大夫盟于暨傳公不及大夫大夫不

名無君也盟納子糾也不日其盟渝也當齊

無君制在公矣當可納而不納故惡內也暨

作

春秋穀梁莊公

十三

稽古樓

春秋之義內大夫可以會諸侯公不可以盟外大夫所以明尊卑定內外也今齊國無君要當有任其盟者故不得以權通禮君前臣名齊無君故大夫不名也其盟淪者變盟立小白也

夏公伐齊納糾傳當可納而不納齊變而後

伐故乾時之戰不諱敗惡內也

左氏作納于糾

齊小白入于齊傳大夫出奔反以好曰歸以

惡曰入齊公孫無知弑襄公公子糾公子小白不能存出亡齊人殺無知而迎公子糾于魯公子小白不讓公子糾先入又殺之于魯故曰齊小白入于齊惡之也

秋七月丁酉葬齊襄公

八月庚申及齊師戰于乾時我師敗績

九月齊人取子糾殺之傳外不言取言取病

內也取易辭也猶曰取其子糾而殺之云爾

春秋穀梁

莊公

三

舊古婁

十室之邑可以逃難百室之邑可以隱死以

千乘之魯而不能存子糾以公為病矣

冬浚洙傳浚洙者深洙也著力不足也洙音殊

畏齊難故

十年春王正月公敗齊師于長勺傳不日疑

戰也疑戰而曰敗勝內也

疑戰者言不尅日而戰以詐相襲也勝內

謂勝在內

二月公侵宋傳侵時此其月何也乃深其怨

於齊又退侵宋以眾其敵惡之故謹而月之

三月宋人遷宿傳遷亡辭也其不地宿不復

見也遷者猶未失其國家以往者也

為人所遷則無復國家故曰亡辭遷者謂

自遷者僖元年邢遷于夷儀成十五年許

遷于葉之類是也彼二傳云遷者猶得其

國家以往者也

夏六月齊師宋師次于郎傳次止也畏我也  
公敗宋師于乘邱傳不日疑戰也疑戰而曰  
敗勝內也

秋九月荆敗蔡師于莘以蔡侯獻武歸傳荆  
者楚也何為謂之荆狄之也何為狄之聖人  
立必後至天子弱必先叛故曰荆狄之也蔡  
侯何以名也絕之也何為絕之獲也中國不  
言敗此其言敗何也中國不言敗蔡侯其見

獲乎其言敗何也釋蔡侯之獲也以歸猶愈  
乎執也

中國不言敗者據戰於邲晉師敗績不言  
敗晉師也

冬十月齊師滅譚譚子奔莒

十有一年春王正月

夏五月戊寅公敗宋師于郟傳內事不言戰  
舉其大者其日成敗之也宋萬之獲也

不火穀梁

莊公

十五

晉古樓

結日列陳不以詐相襲得敗師之道故曰

成獲宋萬經不書傳以為宋之卑者是也

秋宋大水傳外災不書此何以書王者之後

也高下有水災曰大水

冬王姬歸于齊傳其志過我也

十有二年春王三月紀叔姬歸于鄆傳國而

言歸此邑也其曰歸何也吾女也失國喜得

其所故言歸焉爾

夏四月

秋八月甲午宋萬弑其君捷傳宋萬宋之卑

者也卑者以國氏

及其大夫仇牧傳以卑及尊也仇牧閑也

仇牧扞衛其君故見殺也

冬十月宋萬出奔陳

十有三年春齊人宋人陳人蔡人邾人會于

北杏傳是齊侯宋公也其曰人何也始疑之

齊侯宋公

莊公

齊侯宋公

何疑焉桓非受命之伯也將以事授之者也  
曰可矣乎未乎舉人眾之辭也

將以事授之言諸侯將權時推齊侯使行  
伯事稱人言非王命眾授之以事也

夏六月齊人滅遂傳遂國也其不曰微國也

秋七月

冬公會齊侯盟于柯傳曹劌之盟也信齊侯  
也桓盟雖內與不曰信也劌居衛反

云盟例日外諸侯盟例不日桓大信遠著

故雖公與盟猶不日

十有四年春齊人陳人曹人伐宋

夏單伯會伐宋傳會事之成也

伐事已成單伯乃至

秋七月荆入蔡傳荆者楚也其曰荆何也州  
舉之也州不如國國不如名名不如字

荆不如言楚楚不如言介葛廬介葛廬不

季火穀梁莊公 十七 晉丘婁



如言邾儀父

冬單伯會齊侯宋公衛侯鄭伯于鄆傳復同

會也鄆音

十有五年春齊侯宋公陳侯衛侯鄭伯會于

鄆傳復同會也

夏夫人姜氏如齊傳婦人既嫁不踰竟踰竟

非禮也

秋宋人齊人邾人伐鄆

鄭人侵宋

冬十月

十有六年春王正月

夏宋人齊人衛人伐鄭

秋荆伐鄭

冬十有二月會齊侯宋公陳侯衛侯鄭伯許

男曹伯滑伯滕子同盟于幽傳同者有同也

同尊周也不言公外內寮一疑之也

豕火穀梁

莊公

十八

晉古婁

此會公實與之而經不言公者外內寮一疑之同官為寮謂諸侯也言外內諸侯同一疑公不知可事齊乎不可事齊乎魯與齊讐故去公以著疑也

邾子克卒傳其曰子進之也

附齊而尊周王命進其爵

十有七年春齊人執鄭詹傳人者眾辭也以人執與之辭也鄭詹鄭之卑者卑者不志此

其志何也以其逃來志之也逃來則何志焉將有其末不得不錄其本也鄭詹鄭之佞人也

末謂逃來

夏齊人殲于遂傳殲者盡也然則何為不言遂人盡齊人也無遂之辭也無遂則何為言遂其猶存遂也存遂奈何曰齊人滅遂使人戍之遂之因氏飲戍者酒而殺之齊人殲焉

春秋穀梁

莊公

十九

晉古婁

春秋傳  
此謂狎敵也

和丁林

其猶存遂者以其能殺齊戍故若遂之存狎猶輕也

秋鄭詹自齊逃來傳逃義曰逃

執得其罪故曰義

冬多麋

十有八年春王三月日有食之傳不言日不言朔夜食也何以知其夜食也曰王者朝日

故雖為天子必有尊也貴為諸侯必有長也故天子朝日諸侯朝朔

天子立冕而朝日於東門之外故曰始出而有虧傷之處是以知其夜食也言王者

朝日所以顯諸侯朝朔

夏公追戎于濟西傳其不言戎之伐我何也以公之追之不使戎邇於我也于濟西者大之也何大焉為公之追之也

春秋穀梁莊公

二十 晉古樓

不使戎得逼近於我故若入竟望風退走  
秋有**蝥**傳一有一亡曰有蝥射人者也

蝥短狐一名射影在江淮水中人在岸上

影在水中投人影則殺之故曰射影或謂

含沙射人入人皮肌其瘡如疥

冬十月

十有九年春王正月

夏四月

秋公子結媵陳人之婦于鄆遂及齊侯宋公  
盟**傳**媵淺事也不志此其志何也辟要盟也  
何以見其辟要盟也媵禮之輕者也盟國之  
重也以輕事遂乎國重無說其曰陳人之婦  
略之也其不日數渝惡之也

魯實使公子結要二國之盟欲自託於大  
國未審得盟與否故以媵婦為名得盟則  
盟否則止此行有辭也無說者以輕遂重

無他異說故知辟要盟耳但為遂事假錄  
勝事故略言陳人之婦不處其主名數疾  
也謂秋共盟冬而見伐變盟之疾故不書  
日以惡之

夫人姜氏如莒傳婦人既嫁不踰竟踰竟非  
正也

冬齊人宋人陳人伐我西鄙傳其曰鄙遠之  
也其遠何也不以難邇我國也

二十年春王二月夫人姜氏如莒傳婦人既  
嫁不踰竟踰竟非正也

夏齊大災傳其志以甚也

秋七月

冬齊人伐我二傳  
作戎

二十有一年春王正月

夏五月辛酉鄭伯突卒

秋七月戊戌夫人姜氏薨傳婦人弗目也

春秋穀梁莊公

卷之四

弗目謂不目言其地也婦人居有常所故薨不書地一曰弗目其罪

冬十有二月葬鄭厲公

二十有二年春王正月肆大眚傳肆失也眚災也災紀也失故也為嫌天子之葬也

言肆大眚者謂放失大罪惡災猶罪惡也紀治理也有罪當治理之也失故也者言今失之者以文姜之故文姜罪應誅絕誅

絕之罪不葬若不赦除眾惡而書葬者嫌

天子許之明須赦而後得葬

癸丑葬我小君文姜傳小君非君也其曰君何也以其為公配可以言小君也

陳人殺其公子禦寇傳言公子而不言大夫公子未命為大夫也其曰公子何也公子之重視大夫命以執公子

命以執公子謂大夫既命得執公子之禮

一本作大夫命以視公子

夏五月

秋七月丙申及齊高傒盟于防傳不言公高傒仇也

書日則公盟也高傒驕仇與公敵體恥之

故不書公

冬公如齊納幣傳納幣大夫之事也禮有納采有問各有納徵有告期四者備而後娶禮

也公之親納幣非禮也故譏之

二十有三年春公至自齊

祭叔來聘傳其不言使何也天子之內臣也不正其外交故不與使也

夏公如齊觀社傳常事曰視非常曰觀觀無事之辭也以是為尸女也無事不出竟

尸主也主為女往耳以觀社為辭

公至自齊傳公如往時正也致月故也如往

季秋穀梁

莊公

三十四

晉古樓

月致月有懼焉爾

公如陳公行例也正謂無危懼

荆人來聘傳善果而後進之其曰人何也舉道不待再

聘問之禮朝宗之道非夷狄之所能故一舉而進之

公及齊侯遇于穀傳及者內為志焉爾遇者志相得也

蕭叔朝公傳微國之君未爵命者其不言來於外也朝於廟正也於外非正也

言於穀朝公

秋丹桓宮楹傳禮天子諸侯黝聖大夫倉士

黝丹楹非禮也聖音惡黝偷上聲

黝黑柱也聖白壁也黝黃色

冬十有一月曹伯射姑卒

十有二月甲寅公會齊侯盟于扈

春秋穀梁

莊公

三五

信古婁



二十有四年春王三月刻桓宮桷傳禮天子之桷斲之龔之加密石焉諸侯之桷斲之龔之大夫斲之士斲本刻桷非正也夫人所以崇宗廟也取非禮與非正而加之於宗廟以飾夫人非正也刻桓宮桷丹桓宮楹斥言桓宮以惡莊也

方曰桷圓曰椽加密石以細石磨之非禮謂娶讎女非正謂刻桷丹楹也本非宗廟

之宜故曰加以飾夫人為夫人飾也禰宮不忍斥之謂之新宮不言新宮而謂之桓宮以桓見殺於齊而飾其宗廟以榮讎國之女惡莊不子

葬曹莊公

夏公如齊逆女傳親迎恆事也不志此其志何也不正其親迎於齊也

秋公至自齊傳迎者行見諸舍見諸先至非

春秋穀梁

莊公

二六

管子

正也

諸之也言瞻望夫人乘車

八月丁丑夫人姜氏入傳入者內弗受也日入惡入者也何用不受也以宗廟弗受也其以宗廟弗受何也娶仇人子弟以薦舍於前其義不可受也

薦進舍置也

戊寅大夫宗婦覲用幣傳覲見也禮大夫不

見夫人不言及不正行婦道故列數之也男子之贄羔鴈雉鴈如人之贄棗栗股脩用幣非禮也用者不宜也者也大夫國體也而行婦道惡之故謹而口之也

宗婦同宗大夫之婦也北方謂鳥腊曰腊鍛脯也鍛而加薑桂曰脩國體謂為君股肱也

大水

水穀梁莊公

冬我侵曹曹羈出奔陳

赤歸于曹郭公傳赤蓋郭公也何為名也禮諸侯無外歸之義外歸非正也

郭公郭國之君名赤不能治其國舍而歸于曹故但書名以罪而懲之不直言赤復云郭公者若曰赤者郭公也是諸侯失國之例

二十有五年春陳侯使女叔來聘傳其不名

何也天子之命大夫也

夏五月癸丑衛侯朔卒

六月辛未朔日有食之鼓用牲于社傳言日言朔食正朔也鼓禮也用牲非禮也天子救日置五麾陳五兵五鼓諸侯置三麾陳三鼓三兵大夫擊門士擊柝言充其陽也

麾旌幡五兵矛戟鉞楯弓矢凡有聲皆陽事以壓陰氣充實也

春秋傳

和古禮

伯姬歸于杞傳其不言逆何也逆之道微無足道焉爾

秋大水鼓用牲于社于門傳向下水災曰大水既戒鼓而駭眾用牲可以已矣救日以鼓兵救水以鼓眾

門國門也救日以鼓兵謂伐鼓以責陰陳兵不禦侮救水以鼓眾者謂擊鼓聚眾也皆所以發陽也

冬公子友如陳

二十有六年春公伐戎

夏公至自伐戎

曹殺其大夫傳言大夫而不稱名姓無命大夫也無命大夫而曰大夫賢也為曹羈崇也

戎侵曹曹羈三諫不從而去之見公羊傳

秋公會宋人齊人伐徐

冬十有二月癸亥朔日有食之

春秋穀梁莊公

三九

晉書

二十有七年春公會杞伯姬于洮

夏六月公會齊侯宋公陳侯鄭伯同盟于幽  
**傳**同者有同也同尊周也於是而後授之諸  
侯也其授之諸侯何也齊侯得眾也桓會不  
致安之也桓盟不日信之也信其信仁其仁  
衣裳之會十有一未嘗有歃血之盟也信厚  
也兵車之會四未嘗有大戰也愛民也

信其信謂諸侯信齊桓之信

秋公子友如陳葬原仲**傳**言葬不言卒不葬  
者也不葬而曰葬諱出奔也

季友避內難而出以葬原仲為辭出則殊  
其文入則貴之稱季子明其無罪故知避

難也

冬杞伯姬來

莒慶來逆叔姬**傳**諸侯之嫁子於大夫主大  
夫以與之來者接內也不正其接內故不與

下火穀梁莊公

三

信古禮

夫婦之稱也

君不敵臣故主大夫以與之接內謂與君為禮也夫婦之稱當言逆女

杞伯來朝

公會齊侯于城濮

二十有八年春王三月甲寅齊人伐衛衛人及齊人戰衛人敗績傳於伐與戰安戰也戰衛戰則是師也其曰人何也微之也何為微

之也今授之諸侯而後有侵伐之事故微之也其人衛何也以其人齊不可不人衛也衛小齊大其以衛及之何也以其微之可以言及也其稱人以敗何也不以師敗於人也

安戰問何處戰也戰衛謂在衛國之都也齊桓始受方伯之任未能信著鄰國致有侵伐之事貶師稱人以微之也人不可以敵於師師不可以與人戰故亦以衛師為

春秋穀梁

莊公

三

管古婁

人衛非有罪耳

夏四月丁未邾子瑱卒

秋荆伐鄭傳荆者楚也其曰荆州舉之也

來聘故進之今伐中國故州舉之

公會齊人宋人救鄭傳善救鄭也

冬築微傳山林藪澤之利所以與民共也虞之非正也

微魯邑虞典禽獸之官言規固而築之又

置官司以守之是不與民同利也

大無麥禾傳大者有顧之辭也於無禾及無麥也

一災不書於冬無禾而後顧及無麥故言

大明不收甚

臧孫辰告糴于齊傳國無三年之畜曰國非其國也一年不升告糴諸侯告請也糴糴也不正故舉臧孫辰以為私行也國無九年之

春秋穀梁

莊公

三

晉古樓

畜曰不足無六年之畜曰急無三年之畜曰國非其國也諸侯無粟諸侯相歸粟正也臧孫辰告糴于齊告然後與之言內之無外交也古者稅什一豐年補敗不外求而上下皆足也雖累凶年民弗病也一年不艾而百姓饑君子非之不言如為內諱也

以為私行者為內諱故不稱使使若私行也敗謂凶年艾穫也

二十有九年春新延廐傳延廐者法廐也其言新有故也有故則何為書也古之君人者必時視民之所勤民勤於力則功築罕民勤於財則貢賦少民勤於食則百事廢矣冬築微春新延廐以其用力為已悉矣

周禮天子十二閑馬六種邦國制六閑馬四種每廐一閑言法廐者六閑之舊制也

夏鄭人侵許

春秋穀梁莊公



秋有蜚傳一有一亡曰有

冬十有二月紀叔姬卒

城諸及防傳可城也以大及小也

冬可用城不妨農役耳不謂作城無譏

三十年春王正月

夏師次于成傳次止也有畏也欲救鄆而不能

也

秋七月齊人降鄆傳降猶下也鄆紀之遺邑

也

八月癸亥葬紀叔姬傳不日卒而日葬閔紀

之亡也

九月庚午朔日有食之鼓用牲于社

冬公及齊侯遇于魯濟傳及者內為志焉爾

遇者志相得也

齊人伐山戎傳齊人者齊侯也其曰人何也

愛齊侯乎山戎也其愛之何也桓內無因國

春秋穀梁

莊公

三十四

齊人伐山戎

外無從諸侯而越千里之險北伐山戎危之也則非之乎善之也何善乎爾燕周之分子也貢職不至山戎為之伐矣

愛齊侯乎山戎者不以齊侯敵乎山戎故稱人因國因緣山戎左右之國為內間者燕召公之後成王所封分子謂周之別子孫也山戎為之伐矣者言由山戎為害伐擊燕使之隔絕於周室也為之如字

三十有一年春築臺于郎

夏四月薛伯卒

築臺于薛

六月齊侯來獻戎捷傳齊侯來獻捷者內齊侯也不言使內與同不言使也獻戎捷軍得曰捷戎救也

捷獲也內與同不言使者齊桓內救中國外攘夷狄親倚之情不以齊為異國故不

春秋穀梁莊公

三

管

稱使若同一國也菽豆也

秋築臺于秦傳不正罷民三時虞山林藪澤之利且財盡則怨力盡則懟君子危之故謹而志之也或曰倚諸桓也桓外無諸侯之變內無國事越千里之險北伐山戎為燕辟地魯外無諸侯之變內無國事一年罷民三時虞山林藪澤之利惡內也

譏公依倚齊桓而與桓行異

冬不雨

三十有二年春城小穀

夏宋公齊侯遇于梁邱傳遇者志相得也梁邱在曹邾之間去齊八百里非不能從諸侯而往也辭所遇遇所不遇大齊桓也

辭所遇謂八百里諸侯必有願從者而不從遇所不遇謂遠遇宋公也

秋七月癸巳公子牙卒

齊火穀梁

莊公

春秋傳

和古禮

八月癸亥公薨于路寢傳路寢正寢也寢疾

居正寢正也男子不絕于婦人之手以齊終

也齊音齋

齊者齋潔之名

冬十月乙未子般卒傳子卒日正也不日故

也有所見則日乙左作已

有所見謂閔不書即位是見繼弑者矣故

慶父弑子般子般可以日卒不待不日而

顯也

公子慶父如齊傳此奔也其曰如何也諱莫

如深深則隱苟有所見莫如深也

深謂君弑賊奔隱痛之也諱莫如深謂為

國諱莫如事之最深者故子般日卒慶父

如齊有所見謂閔公不書即位見子般之

弑慶父出奔

狄伐邢

春秋穀梁莊公

三毛 管下裝

春秋穀梁傳莊公終

春秋穀梁傳

晉 范甯 集解

明 閔齊伋 裁注

閔公

元年春王正月傳繼弒君不言即位正也親之非父也尊之非君也繼之如君父也者受國焉爾

親之非父蓋般為閔兄尊之非君謂般未

春秋穀梁傳閔公

卷一百一十五

齊人救邾傳善救邾也

夏六月辛酉葬我君莊公傳莊公葬而後舉謚謚所以成德也於卒事乎加之矣

秋八月公及齊侯盟于洛姑傳盟納季子也季子來歸傳其曰季子貴之也其曰來歸喜之也

大夫例稱名氏

冬齊仲孫來傳其曰齊仲孫外之也其不目而曰仲孫疏之也其言齊以累桓也

齊仲孫慶父也魯絕之故特繫之齊不目謂不言公子慶父累桓者齊桓容赦有罪故繫慶父於齊是惡之也

二年春王正月齊人遷陽

夏五月乙酉吉禘于莊公傳吉禘者不吉者也喪事未畢而舉吉祭故非之也

平火穀梁

閔公

二

嘗古夢

三年喪畢致新主於廟因是大祭謂之禘  
莊公喪制未闋時別立廟廟成而吉祭之  
秋八月辛丑公薨傳不地故也其不書葬不  
以討母葬子也

凡君弑賊討則書葬哀姜實被討而不書  
葬者不以討母葬子也

九月夫人姜氏孫于邾傳孫之為言猶孫也  
諱奔也

公子慶父出奔莒傳其日出絕之也慶父不  
復見矣

冬齊高子來盟傳其曰來喜之也其曰高子  
貴之也盟立僖公也不言使何也不以齊侯  
使高子也

齊侯不討慶父使魯重罹其禍今若高子  
自來盟非齊侯所得使也猶屈完不稱使  
也江熙曰桓公遣高倓立僖公以存魯魯

人德之不名其使以貴之貴其使則其主重矣

十有二月狄入衛

鄭棄其師傳惡其長也兼不反其眾則是棄其師也

長謂高克也高克好利不顧其君文公惡而遠之不能使克將兵禦狄于竟久而不召眾將離散也

閔公終



