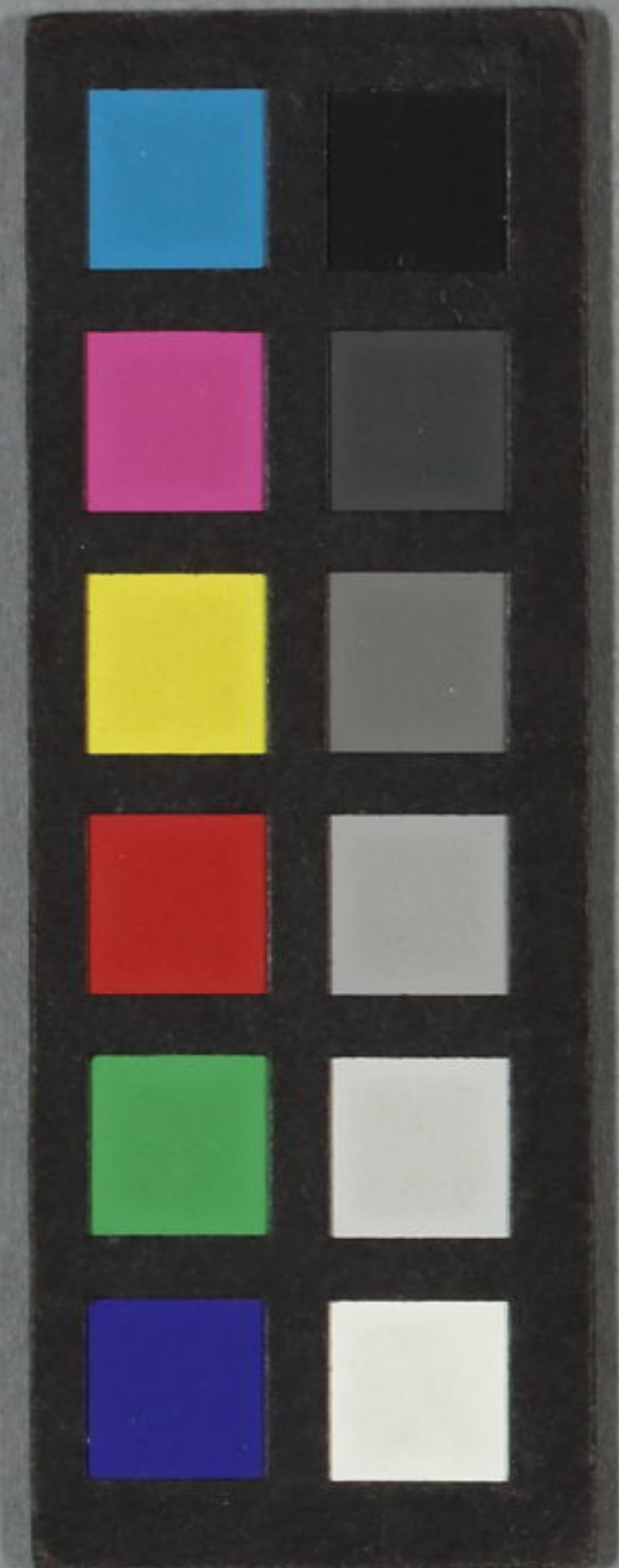


十三經註

仁12
479
39



波

21

39



禮記卷之八

漢

鄭

氏

註



喪大記第二十二

疾病外內皆埽

埽悉報反

為賓客將來問病也疾困曰病

君大夫徹縣士去琴瑟

縣音懸

聲音動人病者欲靜也凡樂器天子宮縣諸侯軒縣大夫判縣士特縣去琴瑟者不

禮記卷之八 喪大記 第二十二

命之士

寢東首於北牖下

首手又反
牖音酉

謂君來視之時也病者恒居北牖下或為

北墉下

廢牀徹褻衣加新衣體一人

牀仕良反
褻息列反

廢去也人始生在地去牀庶其生氣反徹

褻衣則所加者新朝服矣互言之也加朝

服者明其終於正也體手足也四人持之

為其不能自屈伸也

男女改服

為賓客來問病亦朝服也庶人深衣

屬纊以俟絕氣

屬音燭
纊音曠

纊今之新綿易動搖置口鼻之上以為候

男子不死於婦人之手婦人不死於男子之

手

君子重終為其相褻

君夫人卒於路寢大夫世婦卒於適寢內子未命則死於下室遷尸於寢士之妻皆死於

寢

適丁歷反

死者必皆於正處寢室通耳其尊者所不燕焉君謂之路寢大夫謂之適寢士或謂之適室此變命婦言世婦者明尊卑同也世婦以君下寢之上為適寢內子卿之妻也下室其燕處也

復有林麓則虞人設階無林麓則狄人設階小臣復復者朝服君以卷夫人以屈狄大夫以玄纁世婦以禮衣士以爵弁士妻以稅衣皆升自東榮中屋履危北面三號卷衣投於前司服受之降自西北榮其為賓則公館復私館不復其在野則升其乘車之左轂而復

卷本又作衮同古本反屈音闕纁赤貞反禮知彥反稅他亂反號戶高反卷衣之卷俱勉反

復招魂復魄也階所乘以升屋者虞人主
 林麓之官狄人樂吏之賤者階梯也奠虛
 之類小臣君之近臣朝服所以事君之衣
 用朝服而復之者敬也復用死者之祭服
 以其求於神也君以卷謂上公也夫人以
 屈狄互言耳上公以裘則夫人用禕衣而
 侯伯以鷩其夫人用褕狄子男以毳其夫
 人乃用屈狄矣纁赤也玄衣赤裳所謂卿

大夫自玄冕而下之服也其世婦亦以禮
 衣榮屋翼升東榮者謂卿大夫士也天子
 諸侯言東雷危棟上也號若云皋某復也
 司服以篋待衣於堂前私館卿大夫之家
 也不於之復為主人之惡

復衣不以衣尸不以斂婦人復不以衽凡復
 男子稱名婦人稱字唯哭先復復而後行死

事衽而廉反

不以衣尸謂不以襲也復者庶其生也若以其衣襲斂是用生施死於義相反士喪禮云以衣衣尸浴而去之祔嫁時上服非事鬼神之衣也婦人稱字不以名行也氣絕則哭哭而復復而不蘇可以為死事始卒主人啼兄弟哭婦人哭踊悲哀有深淺也若嬰兒中路失母能勿啼乎

既正尸子坐於東方卿大夫父兄子姓立於東方有司庶士哭於堂下北面夫人坐於西方內命婦姊妹子姓立於西方外命婦率外宗哭於堂上北面

正尸者謂遷尸牖下南首也子姓謂眾子孫也姓之言生也其男子立於主人後女子立於夫人後世婦為內命婦卿大夫之妻為外命婦外宗姑姑姊妹之女

大夫之喪主人坐於東方主婦坐於西方其
 有命夫命婦則坐無則皆立士之喪主人父
 兄子姓皆坐於東方主婦姑姊妹子姓皆坐
 於西方凡哭尸於室者主人二手承衾而哭
 命夫命婦來哭者同宗父兄子姓姑姊妹
 子姓也凡此哭者尊者坐卑者立士賤同
 宗尊卑皆坐承衾哭者哀慕若欲攀援
 君之喪未小斂為寄公國賓出大夫之喪未

小斂為君命出土之喪於大夫不當斂則出

為於
偽反

父母始死悲哀非所尊不出也出者或至
 庭或至門國賓聘大夫不當斂其來非斂
 時

凡主人之出也徒跣扱衽拊心降自西階君
 拜寄公國賓於位大夫於君命迎於寢門外
 使者升堂致命主人拜於下士於大夫親弔

則與之哭不逆於門外

既悉典反扱初洽反

色吏反

拜寄公國賓於位者於庭鄉其位而拜之

此時寄公位在門西國賓位在門東皆北

面小斂之後寄公東面國賓門西北面士

於大夫親弔謂大夫身來弔士也與之哭

既拜之卽位西階東面哭大夫特來則北

面

夫人為寄公夫人出命婦為夫人之命出土

妻不當斂則為命婦出

出拜之於堂上也此時寄公夫人命婦位

在堂上北面小斂之後尸西東面

小斂主人卽位於戶內主婦東面乃斂卒斂

主人馮之踊主婦亦如之主人袒說髦括髮

以麻婦人鬢帶麻於房中

馮皮冰反說本作稅同他活反鬢側

瓜反

士既殯說髦此云小斂蓋諸侯禮也士之既殯諸侯之小斂於死者俱三日也婦人之繫帶麻於房中則西房也天子諸侯有左右房

徹帷男女奉尸夷於堂降拜

夷之言尸也於遷尸主人主婦以下從而奉之孝敬之心也降拜拜賓也

君拜寄公國賓大夫士拜卿大夫於位於士

旁三拜夫人亦拜寄公夫人於堂上大夫內

子士妻特拜命婦汜拜眾賓於堂上汜乎梵切與汎

愛之汎同

眾賓謂士妻也尊者皆特拜拜士與其妻皆旅之

主人卽位襲帶經踊母之喪卽位而免乃奠

弔者襲裘加武帶經與主人拾踊免音問拾其劫反

卽位阼階之下位也襲經乃踊尊卑相變

也禮斬衰括髮齊衰免以至成服而冠為
 母重初亦括髮既小斂則免記異者乃奠
 小斂奠也始死弔者朝服裼裘如吉時小
 斂則改襲而加武與帶經矣武吉冠之卷
 也加武者明不改冠亦不免也檀弓曰主
 人既小斂子游趨而出襲裘帶經而入
 君喪虞人出木角狄人出壺雍人出鼎司馬
 縣之乃官代哭大夫官代哭不縣壺士代哭

不以官君堂上二燭下二燭大夫堂上一燭

下二燭士堂上一燭燭下懸

代更也未殯哭不絕聲為其罷倦既小斂
 可為漏刻分時而更哭也木給爨竈角以
 為斟水斗壺漏水之器也冬漏以火爨鼎
 沸而後沃之此挈壺氏所掌也屬司馬司
 馬涖縣其器大夫不縣壺下君也士代哭
 不以官自以親疏哭也燭所以照饌也滅

燎而設燭

賓出徹帷

此君與大夫之禮也士卒斂即徹帷徹或為廢

哭尸於堂上主人在東方由外來者在西方

諸婦南鄉鄉去聲

由外來謂奔喪者也無奔喪者婦人猶東面

婦人迎客送客不下堂下堂不哭男子出寢門外見人不哭其無女主則男主拜女賓於寢門內其無男主則女主拜男賓於阼階下子幼則以衰抱之人為之拜為後者不在則有爵者辭無爵者人為之拜在竟內則俟之在竟外則殯葬可也喪有無後無無主

婦人所有事自堂及房男子所有事自堂及門非其事處而哭猶野哭也出門見人

謂迎賓也拜者皆拜賓於位也為後者有爵攝主為之辭於賓耳不敢當尊者禮也

君之喪三日子夫人杖五日既殯授大夫世婦杖子大夫寢門之外杖寢門之內輯之夫人世婦在其次則杖即位則使人執之子有王命則去杖國君之命則輯杖聽卜有事於尸則去杖大夫於君所則輯杖於大夫所則杖輯側立反去起呂反

三日者死之後三日也為君杖不同日人君禮大可以見親疏也輯斂也斂者謂舉之不以拄地也夫人世婦次於房中即位堂上堂上近尸殯使人執杖不敢自持也子於國君之命輯杖下成君不敢敵之也卜卜葬卜日也凡喪祭虞而有尸大夫於君所輯杖謂與之俱即寢門外位也獨焉則杖君謂子也於大夫所杖俱為君杖不

相下也

大夫之喪三日之朝既殯主人主婦室老皆杖大夫有君命則去杖大夫之命則輯杖內子為夫人之命去杖為世婦之命授人杖為於

反偽大夫有君命去杖此指大夫之子也而云大夫者通實大夫有父母之喪也授人杖與使人執之同也

士之喪二日而殯三日之朝主人杖婦人皆杖於君命夫人之命如大夫於大夫世婦之命如大夫

士二日而殯者下大夫也士之禮死與往日生與來日此二日於死者亦得三日也婦人皆杖謂主婦容妾為君女子子在室者

子皆杖不以即位大夫士哭殯則杖哭柩則

輯杖棄杖者斷而棄之於隱者斷丁管反

子謂凡庶子也不以卽位與去杖同哭殯

謂既塗也哭柩謂啟後也大夫士之子於

父父也尊近哭殯可以杖天子諸侯之子

於父父也君也尊遠杖不入廟門棄杖於

隱者杖是喪至尊為人得而褻之

君設大盤造冰焉大夫設夷盤造冰焉士併

瓦盤無冰設牀檀第有枕含一牀襲一牀遷

尸於堂又一牀皆有枕席君大夫士一也本盤

又作槃造七報反併步頂反檀之善反第側里反

此事皆沐浴之後宜承濡濯棄於坎下札

爛脫在此耳造猶內也檀第祖簣也謂無

席如浴時牀也禮自仲春之後尸既襲既

小斂先內冰盤中乃設牀於其上不施席

而遷尸焉秋涼而止士不用冰以瓦為盤

併以盛水耳漢禮大盤廣八尺長丈二深

禮記卷之八 禮記卷之八

三尺赤中夷盤小焉周禮天子夷盤士喪禮君賜冰亦用夷盤然則其制宜同之

始死遷尸於牀幰用斂衾去死衣小臣楔齒

用角柶綴足用燕几君大夫士一也幰荒胡反去起

呂反楔梟結反柶音四綴竹劣反

牀謂所設牀第當牖者也士喪禮云士死於適室幰用斂衾去死衣病時所加新衣及復衣也去之以俟沐浴

管人汲不說緇屈之盡階不升堂授御者御者入浴小臣四人抗衾御者二人浴浴水用盆沃水用料浴用絺巾拒用浴衣如它日小臣爪足浴餘水棄於坎其母之喪則內御者抗衾而浴說吐活反緇均必反料音主又音斗絺勅其反拒音震它音他抗衾者蔽上重形也拒拭也爪足斷足爪也

管人汲授御者御者差沐於堂上君沐梁大

禮記卷之八 禮記卷之八

夫沐稷士沐梁甸人爲塗於西牆下陶人出
 重鬲管人受沐乃煮之甸人取所徹廟之西
 北扉薪用爨之管人授御者沐乃沐沐用瓦
 盤拒用巾如它日小臣爪手剪須濡濯棄於
 坎差七何反筮音役重直龍反鬲音歷扉扶味反
 差漸也漸飯米取其潘以爲沐也浴沃用
 料沐於盤中文相變也士喪禮沐稻此云
 士沐梁蓋天子之士也以差率而上之天

子沐黍與

君之喪子大夫公子衆士皆三日不食子大
 夫公子衆士食粥納財朝一溢米莫一溢米
 食之無算士疏食水飲食之無算夫人世婦
 諸妻皆疏食水飲食之無算粥之育反溢音逸莫音暮疏食
音嗣下並同

納財謂食穀也二十兩曰溢於粟米之法
 一溢爲米一升二十四分升之一諸妻御

妾也同言無算則是皆一溢米或粥或飯
大夫之喪主人室老子姓皆食粥眾士疏食
水飲妻妾疏食水飲士亦如之

室老其貴臣也眾士所謂眾臣士亦如之
如其子食粥妻妾疏食水飲

既葬主人疏食水飲不食菜果婦人亦如之
君大夫士一也練而食菜果祥而食肉
果瓜桃之屬也

食粥於盛不盥食於簋者盥食菜以醯醬始
食肉者先食乾肉始飲酒者先飲醴酒

簋本又作
籩音算

盛謂今時杯杆也簋竹筥也歆者不盥手
飯者盥簋或作簋

期之喪三不食食疏食水飲不食菜果三月
既葬食肉飲酒期終喪不食肉不飲酒父在
為母為妻九月之喪食飲猶期之喪也食肉

豐已喪大

卷之八

六

禮記

飲酒不與人樂之

期音基為於
偽反樂音洛

食肉飲酒亦謂既葬

五月三月之喪壹不食再不食可也比葬食

肉飲酒不與人樂之叔母世母故主宗子食

肉飲酒不能食粥羹之以菜可也有疾食肉

飲酒可也五十不成喪七十唯衰麻在身比必

反利

叔母以下義服恩輕也故主謂舊君也言

故主者關大夫及君也性不能食粥可食

飯菜羹有疾食肉飲酒為其氣微也不成

喪成猶備也所不能備謂不致毀不散送

之屬也七十居處飲食與吉時同

既葬若君食之則食之大夫父之友食之則

食之矣不辟梁肉若有酒醴則辭

食音嗣
辟音避

尊者之前可以食美也變於顏色亦不可

小斂於戶內大斂於阼君以簞席大夫以蒲

席士以葦席

葦徒點反葦于鬼反

簞細葦席也三者下皆有莞

小斂布絞縮者一橫者三君錦衾大夫縞衾

士緇衾皆一衣十有九稱君陳衣於序東大

夫士陳衣於房中皆西領北上絞紵不在列

絞戶交反縮所六反縞古老反稱尺證反紵其鳩反

絞既斂所用束堅之者縮從也衣十有九

稱法天地之終數也士喪禮小斂陳衣於

房中南領西上則大夫異今此同亦蓋天

于之士也絞紵不在列以其不成稱不連

數也小斂無紵因絞不在列見之也或曰

縮者二

大斂布絞縮者三橫者五布紵二衾君大夫

士一也君陳衣於庭百稱北領西上大夫陳

衣於序東五十稱西領南上士陳衣於序東

三十稱西領南上絞紵如朝服絞一幅為三

不辟紵五幅無統

幅方服反辟補
麥反統丁覽反

二衾者或覆之或薦之如朝服者謂布精
麤朝服十五升小斂之絞也廣終幅析其
末以為堅之強也大練之絞一幅三析用
之以為堅之急也統以組類為之綴之領
側若今被識矣生時禫被有識死者去之
異於生也士喪禮大斂亦陳衣於房中南
領西上與大夫異今此又同亦蓋天子之

士統或為黠

小斂之衣祭服不倒君無禭大夫士畢主人
之祭服親戚之衣受之不以即陳小斂君大
夫士皆用複衣複衾大斂君大夫士祭服無
算君褶衣褶衾大夫士猶小斂也

牒

禭音遂複
音福褶音

不倒尊祭服也斂者要方散衣有倒君無
禭者不陳不以斂也褶袷也君衣尚多去

其著也

袍必有表不禪衣必有裳謂之一稱

禪音單

袍褻衣必有以表之乃成稱也雜記曰子

羔之襲繭衣裳與稅衣纁袞為一是也論

語當暑袷絺綌必表而出之亦為其襲也

凡陳衣者實之篋取衣者亦以篋升降者自

西階凡陳衣不詘非列采不入絺綌紵不入

篋古協反詘邱勿反紵直呂反

取猶受也不屈謂舒而不卷也列采謂正

服之色也絺綌紵當暑之褻衣也襲尸重

形冬夏用袍及斂則用正服

凡斂者袒遷尸者襲君之喪大胥是斂眾胥

佐之大夫之喪大胥侍之眾胥是斂士之喪

胥為侍士是斂

袒者於事便也胥樂官也不掌喪事胥當

為祝字之誤也侍猶臨也大祝之職大喪

贊斂喪祝卿大夫之喪掌斂士喪禮商祝主斂

小斂大斂祭服不倒皆左衽結絞不紐紐女九反

左衽衽向左反生時也

斂者既斂必哭士與其執事則斂斂焉則為

之壹不食凡斂者六人與音預其當作共

斂者必使所與執事者不欲妄人褻之執

或為嶽

君錦冒黼殺綴旁七大夫玄冒黼殺綴旁五

士緇冒纁殺綴旁三凡冒質長與手齊殺三

尺白小斂以往用夷衾夷衾質殺之裁猶冒

也冒莫報反殺色戒反

冒者既襲所以韜尸重形也殺冒之下韜

韜足上行者也小斂又覆以夷衾裁猶制

也字或為材

君將大斂子弁經卽位於序端卿大夫卽位

於堂廉楹西北面東上父兄堂下北面夫人命婦尸西東面外宗房中南面小臣鋪席商祝鋪絞紵衾衣士盥於盤上士舉遷尸於斂上卒斂宰告子馮之踊夫人東面亦如之馮音

憑下並同

子弁絰者未成服弁如爵弁而素大夫之喪子亦弁絰

大夫之喪將大斂既鋪絞紵衾衣君至主人

迎先人門右巫止於門外君釋菜祝先人升堂君卽位於序端卿大夫卽位於堂廉楹西北面東上主人房外南面主婦尸西東面遷尸卒斂宰告主人降北面於堂下君撫之主人拜稽顙君降升主人馮之命主婦馮之先入門右者入門而右也巫止者君行必與巫巫主辟凶邪也釋菜禮門神也必禮門神者禮君非問疾弔喪不入諸臣之家

也主人房外南面大夫之子尊得升視斂也

士之喪將大斂君不在其餘禮猶大夫也

其餘謂卿大夫及主婦之位

鋪絞紛踊鋪衾踊鋪衣踊遷尸踊斂衣踊斂衾踊斂絞紛踊

曰孝子踞節

君撫大夫撫內命婦大夫撫室老撫姪婦姪大

結反婦
大計反

撫以手案之也內命婦君之世婦

君大夫馮父母妻長子不馮庶子士馮父母

妻長子庶子庶子有子則父母不馮其尸凡

馮尸者父母先妻子後長竹文
反下同

目於其親所馮也馮謂扶持服膺

君於臣撫之父母於子執之子於父母馮之

婦於舅姑奉之舅姑於婦撫之妻於夫拘之

夫於妻於昆弟執之

奉芳勇反 拘音俱

此恩之深淺尊卑之儀也馮之類必當心

馮尸不當君所

不敢與尊者所馮同處

凡馮尸興必踊

悲哀之至馮尸必坐

父母之喪居倚廬不塗寢苦枕函非喪事不

言君為廬宮之大夫士禮之既塗柱楣塗廬

不於顯者君大夫士皆宮之凡非適子者自

未葬以於隱者為廬

苦始占反枕之檇反由 苦內反禮章善反楯音

眉適丁 歷反

宮謂圍障之也禮袒也謂不障不於顯者

不塗見面於隱者為廬不欲人屬目蓋廬

於東南角既葬猶然

既葬與人立君言王事不言國事大夫士言

公事不言家事

此常禮也

君既葬王政入於國既卒哭而服王事大夫士既葬公政入於家既卒哭弁經帶金革之事無辟也

辟音避

此權禮弁經帶者變喪服而弔服輕可以即事也

既練居堊室不與人居君謀國政大夫士謀家事既祥黝堊禫而外無哭者禫而內無哭

者樂作矣故也

黝於糾反堊烏路反禫大感反

黝堊堊室之節也地謂之黝牆謂之堊外無哭者於門外不哭也內無哭者入門不哭也禫踰月而可作樂樂作無哭者黝堊或為要期禫或皆作道

禫而從御吉祭而復寢期居廬終喪不御於內者父在為母為妻齊衰期者大功布衰九月者皆三月不御於內婦人不居廬不寢苦

喪父母既練而歸期九月者既葬而歸齊音咨衰

七回反期音基為於僞反

從御御婦人也復寢不復宿殯宮也歸謂歸夫家也

公之喪大夫俟練士卒哭而歸

此公公士大夫有地者也其大夫士歸者謂素在君所食都邑之臣

大夫士父母之喪既練而歸期月忌日則歸

哭於宗室諸父兄弟之喪既卒哭而歸

歸謂歸其宮也忌日死日也宗室宗子之家謂殯宮也禮命士以上父子異宮

父不次於子兄不次於弟

不次謂不就其殯宮為次而居

君於大夫世婦大斂焉為之賜則小斂焉於外命婦既加蓋而君至於士既殯而往為之賜大斂焉夫人於世婦大斂焉為之賜小斂

焉於諸妻為之賜大斂焉於大夫外命婦既殯而往

為之賜謂有恩惠也加蓋而至於臣之妻畧也

大夫士既殯而君往焉使人戒之主人具殷奠之禮俟於門外見馬首先入門右巫止於門外祝代之先君釋棊於門內祝先升自阼階負墉南面君即位於阼小臣二人執戈立

於前二人立於後擯者進主人拜稽顙君稱

言視祝而踊主人踊

先後並去聲

殷猶大也朝夕小奠至月朔則大奠君將來則具大奠之禮以待之榮君之來也祝負墉南面直君北房戶東也小臣執戈先後君君升而夾階立大夫殯即成服成服則君亦成服錫衰而往弔之擯者進當贊主人也始立門東北面稱言舉所以來之

辭也視祝而踊祝相君之禮當節之也

大夫則奠可也士則出俟於門外命之反奠乃反奠卒奠主人先俟於門外君退主人送於門外拜稽顙

迎不拜拜送者拜迎則為君之答已

君於大夫疾三問之在殯三往焉士疾壹問之在殯壹往焉君弔則復殯服

三問三往壹問壹往所以致殷勤也君弔

則復殯服者復反也反其未殯未成服之服新君事也謂臣喪既殯後君乃始來弔也復或為服

夫人弔於大夫士主人出迎於門外見馬首先入門右夫人入升堂即位主婦降自西階拜稽顙於下夫人視世子而踊奠如君至之禮夫人退主婦送於門內拜稽顙主人送於大門之外不拜

視世子而踊世子從夫人夫人以為節也
世子之從夫人位如祝從君也

大夫君不迎於門外入即位於堂下主人北面眾主人南面婦人即位於房中若有君命命夫命婦之命四鄰賓客其君後主人而拜入即位於下不升堂而立阼階之下西面下正君也眾主人南面於其北婦人即位於房中君雖不升堂猶辟之也後主人而

拜者將拜賓使主人陪其後而君前拜不俱拜者主人無二也

君弔見尸柩而後踊大夫士若君不戒而往不具殷奠君退必奠

塗之後雖往不踊也踊或為哭或為浴君退必奠榮君之來

君大棺八寸屬六寸槨四寸上大夫大棺八寸屬六寸下大夫大棺六寸屬四寸士棺六

寸屬音燭
步歷反

大棺棺之在表者也檀弓曰天子之棺四重水兕革棺被之其厚三寸柩棺一梓棺二四者皆周此以內說而出也然則大棺及屬用梓梲用柩以是差之上公革棺不被三重也諸侯無革棺再重也大夫無梲一重也士無屬不重也庶人之棺四寸上大夫謂列國之卿也趙簡子云不設屬梲

時僭也

君裏棺用朱綠用雜金錯大夫裏棺用玄綠用牛骨錯士不綠錯子南反

錯所以琢著裏

君蓋用漆三衽三束大夫蓋用漆二衽二束士蓋不用漆二衽二束

用漆者塗合牝牡之中也衽小要也

君大夫髻爪實於綠中士埋之髻音舜爪側巧反

喪已喪大

卷之八

三

禮記

緣當為角聲之談也角中謂棺內四隅也
鬢亂髮也將實爪髮棺中必為小囊盛之
此緣或為篋

君殯用輅攢至於上畢塗屋大夫殯以幃攢
至於西序塗不暨於棺士殯見衽塗上帷之

輅勅倫反攢才冠反
幃音道見賢遍反

攢猶菽也屋殯上覆如屋者也幃覆也暨
及也此記參差以檀弓參之天子之殯居

棺以龍輅攢木題湊象椁上四注如屋以
覆之盡塗之諸侯輅不畫龍攢不題湊象
椁其他亦如之大夫之殯廢輅置棺西牆
下就牆攢其三面塗之不及棺者言攢中
狹小裁取容棺然則天子諸侯差寬大矣
士不攢掘地下棺見小要帷之鬼神尚幽
闇也士達於天子皆然幃或作罽或作埽
蒸君四種八筐大夫三種六筐士二種四筐

加魚腊焉

熬五羔反種章勇反腊音昔

熬者煎穀也將塗設於棺旁所以感蚍蜉使不至棺也士喪禮曰熬黍稷各二筐又

曰設熬旁各一筐大夫三種加以梁君四種加以稻四筐則手足皆一其餘設於左

右

飾棺君龍帷三池振容黼荒火三列黼三列素錦褚加偽荒纁紐六齊五采五貝黼嬰二

黻嬰二畫嬰二皆戴圭魚躍拂池君纁戴六

纁披六大夫畫帷二池不振容畫荒火三列

黻三列素錦褚纁紐二玄紐二齊三采三貝

黻嬰二畫嬰二皆戴綬魚躍拂池大夫戴前

纁後玄披亦如之士布帷布荒一池掄絞纁

紐二緇紐二齊三采一貝畫嬰二皆戴綬士

戴前纁後緇二披用纁嬰所甲反抄彼義反掄音遙紐女九反緇

側其反

飾棺者以華道路及壙中不欲衆惡其親也荒蒙也在旁曰帷在上曰荒皆所以衣柩也士布帷布荒者白布也君大夫加文章焉黼荒緣邊爲黼文畫荒緣邊爲雲氣火徽爲列於其中耳僞當爲帷或作於聲之誤也大夫以上有褚以襯覆棺乃加帷荒於其上紐所以結連帷荒者也池以竹爲之如小車笭衣以青布柳象宮室縣池

於荒之爪端若承雷然云君大夫以銅爲魚縣於池下揄揄翟也青質五色畫之於絞繪而垂之以爲振容象水葦之動搖行則魚上拂池雜記曰大夫不揄絞屬於池下是不振容也士則去魚齊象車蓋蕤縫合雜采爲之形如瓜分然綴貝絡其上及旁戴之言值也所以連繫棺束與柳材使相值因而結前後披也漢禮娶以木爲筐

廣三尺高二尺四寸方兩角高衣以白布
 畫者畫雲氣其餘各如其象柄長五尺車
 行使人持之而從既窆樹於壙中檀弓曰
 周人牆置翣是也綬當為蕤讀如冠蕤之
 蕤蓋五采羽注於翣首也

君葬用輶四綍二碑御棺用羽葆大夫葬用
 輶二綍二碑御棺用茅士葬用國車二綍無
 碑比出宮御棺用功布綍音弗葆音保此必利反

大夫廢輶此言輶非也輶皆當為載以輿
 車之輿聲之誤也輿字或作團是以文誤
 為國輅車輅車也尊卑之差也在棺曰綍
 行道曰引至壙將窆又曰綍而設碑是以
 連言之碑桓楹也御棺居前為節度也士
 言比出宮用功布則出宮而止至壙無矣
 綍或為率

凡封用綍去碑負引君封以衡大夫士以咸

君命母諱以鼓封大夫命母哭士哭者相止也

封周禮作窆窆下棺也此封或皆作斂檀弓曰公輸若方小斂般請以機封謂此斂也然則棺之入坎為斂與斂尸相似記時同之耳咸讀為緘凡柩車及壙說載除飾而屬紼於柩之緘又樹碑於壙之前後以紼繞碑閒之鹿盧輓棺而下之此時棺下

窆使輓者皆繫紼而繞要負引舒縱之備失脫也用紼去碑者謂縱下之時也衡平也人君之喪又以木橫貫緘耳居旁持而平之又擊鼓為縱舍之節大夫士旁牽緘而已庶人懸窆不引紼也禮惟天子葬有隧今齊人謂棺束為緘繩咸或為槨

君松槨大夫柏槨士雜木槨

槨謂周棺者也天子柏槨以端長六尺夫

子制於中都使庶人之椁五寸五寸謂端
 方也此謂尊者用大材卑者用小材耳自
 天子諸侯卿大夫士庶人六等其槨長自
 六尺而下其方自五寸而上未聞其差所
 及也抗木之厚蓋與椁方齊天子五重上
 公四重諸侯三重大夫再重士一重
 棺椁之間君容柩大夫容壺士容甒
 閒可以藏物因以為節

君裏椁虞筐大夫不裏椁士不虞筐

裏椁之物虞筐之文未聞也

祭法第二十三

祭法有虞氏禘黃帝而郊魯祖顓頊而宗堯
 夏后氏亦禘黃帝而郊鯀祖顓頊而宗禹殷
 人禘嚳而郊冥祖契而宗湯周人禘嚳而郊
 稷祖文王而宗武王

反冥莫徑反
 契息列反

禘大計反嚳口毒反顓
 音專頊許玉反鯀古本

禘郊祖宗謂祭祀以配食也此禘謂祭昊天於圜丘也祭上帝於南郊曰郊祭五帝五神於明堂曰祖宗祖宗通言爾下有禘郊祖宗孝經曰宗祀文王於明堂以配上帝明堂月令春曰其帝太皞其神句芒夏曰其帝炎帝其神祝融中央曰其帝黃帝其神后土秋曰其帝少皞其神蓐收冬曰其帝顓頊其神玄冥有虞氏以上尚德禘

郊祖宗配用有德者而已自夏以下稍用其姓氏之先後之次有虞氏夏后氏宜郊顓頊殷宜郊契郊祭一帝而明堂祭五帝小德配寡大德配眾亦禮之殺也

燔柴於泰壇祭天也瘞埋於泰折祭地也用

燔音煩瘞於滯
反折之設反

壇折封土為祭處也壇之言坦也坦明貌也折照管也必為照明之名尊神也地陰

豐祀祭法

卷之二

三

音古

祀用黝牲與天俱用犢連言爾

埋少牢於泰昭祭時也相近於坎壇祭寒暑也王宮祭日也夜明祭月也幽宗祭星也雩宗祭水旱也四坎壇祭四方也山林川谷正陵能出雲為風雨見怪物皆曰神有天下者祭百神諸侯在其地則祭之亡其地則不祭

見賢 遍反 昭明也亦謂壇也時四時也亦謂陰陽之

神也埋之者陰陽出入於地中也凡此以下皆祭用少牢相近當為禳祈聲之誤也禳猶却也祈求也寒暑不時則或禳之或祈之寒於坎暑於壇王宮日壇王君也日稱君宮壇營域也夜明月壇也宗皆當為禳字之誤也幽禳星壇也星以昏始見禳之言營也雩禳水旱壇也雩之言吁嗟也春秋傳曰日月星辰之神則雪霜風雨之

不時於是乎禋之山川之神則水旱癘疫
 之不時於是乎禋之四方卽謂山林川谷
 正陵之神也祭山林正陵於壇川谷於坎
 每方各爲坎爲壇怪物雲氣非常見者也
 有天下謂天子也百者假成數也

大凡生於天地之間者皆曰命其萬物死皆
 曰折人死曰鬼此五代之所不變也七代之
 所更立者禘郊祖宗其餘不變也

生時形體異可同名至死腐爲野土異其
 名嫌同也折棄敗之言也鬼之言歸也五
 代謂黃帝堯舜禹湯周之禮樂所存法也
 七代通數顓頊及嚳也所不變者則數其
 所法而已變之則通數所不法爲記者之
 微意也少昊氏脩黃帝之法後王無所取
 焉

天下有王分地建國置都立邑設廟祫壇墀

禮記祭法

卷之八

三

管子

而祭之乃為親疏多少之數是故王立七廟
一壇一墀曰考廟曰王考廟曰皇考廟曰顯
考廟曰祖考廟皆月祭之遠廟為祧有二祧
享嘗乃止去祧為壇去壇為墀壇墀有禱焉
祭之無禱乃止去墀曰鬼諸侯立五廟一壇
一墀曰考廟曰王考廟曰皇考廟皆月祭之
顯考廟祖考廟享嘗乃止去祖為壇去壇為
墀壇墀有禱焉祭之無禱乃止去墀為鬼大

夫立三廟一壇曰考廟曰王考廟曰皇考廟
享嘗乃止顯考祖考無廟有禱焉為壇祭之
去壇為鬼適土二廟一壇曰考廟曰王考廟
享嘗乃止顯考無廟有禱焉為壇祭之去壇
為鬼官師一廟曰考廟王考無廟而祭之去
王考為鬼庶士庶人無廟死曰鬼善
建國封諸侯也置都立邑為卿大夫之采
地及賜士有功者之地廟之言貌也宗廟

者先祖之尊貌也祧之言超也超上去意也封土曰壇除地曰墀書曰三壇同墀王皇皆君也顯明也祖始也名先人以君明始者所以尊本之意也天子遷廟之主以昭穆合藏於二祧之中諸侯無祧藏於祖考之廟中聘禮曰不腆先君之祧是謂始祖廟也享嘗謂四時之祭天子諸侯爲壇墀所禱謂後遷在祧者也既事則反其主

於祧鬼亦在祧顧遠之於無事祫乃祭之爾春秋文二年秋大事於太廟傳曰毀廟之主陳於太祖未毀廟之主皆升合食於太祖是也魯煬公者伯禽之子也至昭公定公久已爲鬼而季氏禱之而立其宮則鬼之主在祧明矣惟天子諸侯有主禘祫大夫有祖考者亦鬼其百世不禘祫無主爾其無祖考者庶士以下鬼其考王考官

師鬼其皇考大夫適士鬼其顯考而已大
夫祖考謂別子也凡鬼者薦而不祭王制
曰大夫士有田則祭無田則薦適士上士
也官師中士下士庶人府史之屬此適士
云顯考無廟非也當為皇考字之誤

王為羣姓立社曰大社王自為立社曰王社
諸侯為百姓立社曰國社諸侯自為立社曰
侯社大夫以下成羣立社曰置社為子
偽反

羣眾也大夫以下謂下至庶人也大夫不
得特立社與民族居百家以上則共立一
社今時里社是也郊特牲曰唯為社事單
出里

王為羣姓立七祀曰司命曰中霤曰國門曰
國行曰泰厲曰戶曰竈王自為立七祀諸侯
為國立五祀曰司命曰中霤曰國門曰國行
曰公厲諸侯自為立五祀大夫立三祀曰族

厲曰門曰行適士立二祀曰門曰行庶士庶人立一祀或立戶或立竈

此非大神所祈報大事者也小神居人之閒司察小過作譴告者耳樂記曰明則有禮樂幽則有鬼神鬼神謂此與司命主督察三命中霤主堂室居處門戶主出人行主道路行作厲主殺罰竈主飲食之事明堂月令春曰其祀戶祭先脾夏曰其祀竈

祭先肺中央曰其祀中霤祭先心秋曰其祀門祭先肝冬曰其祀行祭先腎聘禮曰使者出釋幣於行歸釋幣於門士喪禮曰疾病禱於五祀司命與厲其時不著今時民家或春秋祠司命行神山神門竈在旁是必春祠司命秋祠厲也或者合而祠之山卽厲也民惡言厲巫祝以厲山爲之謬乎春秋傳曰鬼有所歸乃不爲厲

王下祭殤五適子適孫適曾孫適玄孫適來

孫諸侯下祭三大夫下祭二適士及庶人祭

子而止殤音傷
適音的

祭適殤者重適也祭適殤於廟之奧謂之

陰厭王子公子祭其適殤於其黨之廟大

夫以下庶子祭其適殤於宗子之家皆當

室之白謂之陽厭凡庶殤不祭

夫聖王之制祭祀也法施於民則祀之以死

勤事則祀之以勞定國則祀之能禦大菑則

祀之能捍大患則祀之是故厲山氏之有天

下也其子曰農能殖百穀夏之衰也周棄繼

之故祀以為稷共工氏之霸九州也其子曰

后土能平九州故祀以為社帝嚳能序星辰

以著眾堯能賞均刑法以義終舜勤眾事而

野死鯀鄣洪水而殛死禹能脩鯀之功黃帝

正名百物以明民共財顓頊能脩之契為司

徒而民成冥勤其官而水死湯以寬治民而
 除其虐文王以文治武王以武功去民之蓄
 此皆有功烈於民者也及夫日月星辰民所
 瞻仰也山林川谷丘陵民所取財用也非此
 族也不在祀典祭魚呂反蓄音哉共音茶鄭音章殛紀力反去起呂反
 此所謂大神也春秋傳曰封為上公祀為
 大神厲山氏炎帝也起於厲山或曰有烈
 山氏棄后稷名也共工氏無錄而土謂之

霸在太昊炎帝之閒著衆謂使民與事知
 休作之期也賞賞善謂禫舜封禹稷等也
 能刑謂去四凶義終謂既禫二十八載乃
 死也野死謂征有苗死於蒼梧也殛死謂
 不能成其功也明民謂使之衣服有章也
 民成謂知五教之禮也冥契六世之孫也
 其官立冥水官也虐蓄謂桀紂也烈業也
 族猶類也祀典謂祭祀也

祭義第二十四

祭不欲數數則煩煩則不敬祭不欲疏疏則
 怠怠則忘是故君子合諸天道春禘秋嘗霜
 露既降君子履之必有悽愴之心非其寒之
 謂也春雨露既濡君子履之必有怵惕之心
 如將見之樂以迎來哀以送往故禘有樂而
 嘗無樂

數色角反悽音妻愴初亮反
 濡音儒愴救律反惕他歷反

忘與不敬違禮莫大焉合於天道因四時

之變化孝子感時念親則以此祭之也春
 禘夏殷禮也周以禘為殷祭更名春祭曰
 祠非其寒之謂謂悽愴及怵惕皆為感時
 念親也霜露既降禮說在秋此無秋字蓋
 脫爾迎來而樂樂親之將來也送去而哀
 哀其享否不可知也小言之則為一祭之
 閒孝子不知鬼神之期推而廣之放其去
 來於陰陽

致齊於內散齊於外齊之日思其居處思其笑語思其志意思其所樂思其所嗜齊三日乃見其所為齊者

齊側皆反散悉但反樂五孝反

致齊思此五者也散齊七日不御不樂不弔耳見所為齊者思之熟也所嗜素所欲飲食也春秋傳曰屈到嗜芟

祭之日入室儼然必有見乎其位周還出戶肅然必有聞乎其容聲出戶而聽愾然必有

聞乎其歎息之聲

儼音愛還音旋愾開代反

周還出戶謂薦設時也無尸者闔戶若食閒則有出戶而聽之

是故先王之孝也色不忘乎目聲不絕乎耳心志嗜欲不忘乎心致愛則存致慈則著著存不忘乎心夫安得不敬乎

存著則謂其思念也

君子生則敬養死則敬享思終身弗辱也君

謂繹日也。僨尸主人獻尸主婦自東房薦。非蒞醢勿勿猶勉勉也。慤愛之貌。

文王之祭也。事死者如事生。思死者如不欲生。忌日必哀。稱諱如見親。祀之忠也。如見親之所愛如欲色。然其文王與詩云。明發不寐。有懷二人。文王之詩也。祭之明日。明發不寐。饗而致之。又從而思之。祭之日。樂與哀半。饗之必樂。已至必哀。樂音洛

思死者如不欲生。言思親之深也。如欲色者。以時人於色。厚假以喻之。明發不寐。謂夜而至旦也。祭之明日。謂繹日也。言繹之夜不寐也。二人謂父母。容尸侑也。

仲尼嘗奉薦而進其親也。慤其行也。趨趨以數已。祭子贛問曰。子之言祭。濟濟漆漆。然今子之祭。無濟濟漆漆。何也。子曰。濟濟者容也。遠也。漆漆者容也。自反也。容以遠。若容以自

禮言

卷之八

禮言

反也夫何神明之及交夫何濟濟漆漆之有
乎反饋樂成薦其薦俎序其禮樂備其百官
君子致其濟濟漆漆夫何慌惚之有乎夫言
豈一端而已夫各有所當也

數色角反濟子禮反慌況往反

惚音忽

嘗秋祭也親謂身親執事時也慤與趨趨

言少威儀也趨讀如從數之言速也漆漆

讀如朋友

言曰備也言以

遠言

戶以

一

所以事親也及與也此皆非與神明交

道也天子諸侯之祭或從血腥始至反饋

是進孰也薦俎豆與俎也慌惚思念益深

之時也言祭事既備使百官助已祭然而

見其容而自反是無慌惚之思念豈一端

言不可以一槩也禮各有所當行祭宗廟

者賓客濟濟漆漆主人慤而趨趨

禮言

卷之八

禮言

孝子將祭慮事不可以不豫比時具物不可
 以不備虛中以治之宮室既脩牆屋既設百
 官既備夫婦齊戒沐浴盛服奉承而進之洞
 洞乎屬屬乎如弗勝如將失之其孝敬之心
 至也與薦其薦俎序其禮樂備其百官奉承
 而進之於是諭其志意以其恍惚以與神明
 交庶或饗之庶或饗之孝子之志也此必利
 反屬音

燭勝音升
 與音餘

比時猶先時也虛中言不兼念餘事也既
 脩既設謂掃除及黜堊百官助主人進之
 也諭其志意謂使祝祝饗及侑尸也或猶
 有也言想其彷彿來

孝子之祭也盡其慤而慤焉盡其信而信焉
 盡其敬而敬焉盡其禮而不過失焉進退必
 敬如親聽命則或使之也

言當盡已而已如居父母前將受命而使

之

孝子之祭可知也其立之也敬以詘其進之也敬以愉其薦之也敬以欲退而立如將受命已徹而退敬齊之色不絕於面孝子之祭也立而不詘固也進而不愉疏也薦而不欲不愛也退立而不如受命敖也已徹而退無敬齊之色而忘本也如是而祭失之矣

儀

詘充詘形容喜貌也進之謂進血腥也愉

顏色和貌也薦之謂進孰也欲婉順貌齊

謂齊莊固猶質陋也而忘本而行字也

孝子之有深愛者必有和氣有和氣者必有

愉色有愉色者必有婉容孝子如執玉如奉

盈洞洞屬屬然如弗勝如將失之巖威儼恪

非所以事親也成人之道也

奉芳勇反勝平聲

和氣謂立而詘成人既冠者然則孝子不

失其孺子之心也

先王之所以治天下者五貴有德貴貴老
敬長慈幼此五者先王之所以定天下也貴
有德何為也為其近於道也貴貴為其近於
君也貴老為其近於親也敬長為其近於兄
也慈幼為其近於子也

言治國有家道

是故至孝近乎王至弟近乎霸至孝近乎王

雖天子必有父至弟近乎霸雖諸侯必有兄

先王之教因而弗改所以領天下國家也王去聲

天子有所父事諸侯有所兄事謂若三老

五更也天子衰諸侯興故曰霸

子曰立愛自親始教民睦也立敬自長始教

民順也教以慈睦而民貴有親教以敬長而

民貴用命孝以事親順以聽命錯諸天下無

所不行措音

親長父兄也睦和厚也尊長出教令者

郊之祭也喪者不敢哭凶服者不敢入國門敬之至也

祭者吉禮不欲聞見凶人

祭之日君牽牲穆答君卿大夫序從既入廟門麗於碑卿大夫袒而毛牛尚耳鸞刀以割取腍管乃退爛祭祭腥而退敬之至也從才

碑彼皮反袒徒旦力力碑音
苦圭反腍音律膂力周反爛音尋

祭謂祭宗廟也穆子姓也答對也序以次第從也序或為豫麗猶繫也毛牛尚耳以耳毛為上也腍管血與腸閒脂也爛祭祭腥祭爛肉腥肉也湯肉曰爛爛祭祭腥或為合祭腥泄脂熟也

郊之祭大報天而主日配以月夏后氏祭其鬯殷人祭其陽周人祭日以朝及闇

主日者以其光明天之神可見者莫著焉
 闇昏時也陽讀爲日雨日暘之暘謂日中
 時也朝日出時也夏后氏大事以昏殷人
 大事以日中周人大事以日出亦謂此郊
 祭也以朝及闇謂終日有事

祭日於壇祭月於坎以別幽明以制上下祭
 日於東祭月於西以別外內以端其位日出
 於東月生於西陰陽長短終始相巡以致天

下之和

幽明者謂日照晝月照夜端正也巡讀如

汭漢之汭謂更相從道

天下之禮致反始也致鬼神也致和用也致
 義也致讓也致反始以厚其本也致鬼神以
 尊上也致物用以立民紀也致義則上下不
 悖逆矣致讓以去爭也合此五者以治天下
 之禮也雖有奇邪而不治者則微矣

悖布內
反去起

呂反奇紀宜反治直吏反

因祭之義汎說禮也致之言至也使人勤行至於此也至於反始謂報天之屬也至於鬼神謂祭宗廟之屬也至於和用謂治民之事以足用也物猶事也變和言物互文也微猶少也

宰我曰吾聞鬼神之名不知其所謂子巨氣也者神之盛也

教之至也眾生必死死必歸土此之謂鬼骨肉斃於下陰為野土其氣發揚於上為昭明焄蒿悽愴此百物之精也神之著也因物之精制為之極明命鬼神以為黔首則百眾以畏萬民以服魄普白反斃婢世反焄許云反蒿許羔反黔其廉反氣謂嘘吸出入者也耳目之聰明為魄合鬼與神而祭之聖人之教致之也陰讀為依蔭之蔭言人之骨肉蔭於地中為土壤

焄謂香臭也蒿謂氣蒸出貌也蒿或為藪
 以先言衆生又言百物明其與人同也不
 如人貴耳明命猶尊名也尊極於鬼神不
 可復加也黔首謂民也則法也為民法
 使民亦事其祖禰鬼神民所畏服

聖人以是為未足也築為宮室設為宗祧以
 別親疏遠邇教民反古復始不忘其所山生
 也衆之服自此故聽且速也

自由也言人由此服於聖人之教也聽謂
 順教令也速疾也

二端既立報以二禮建設朝事燔燎羶蕭見
 以蕭光以報氣也此教衆反始也薦黍稷羞
 肝肺首心見閒以俠無加以鬱鬯以報魄也
 教民相愛上下用情禮之至也

俠古洽反
 無音武

二端既立謂氣也魄也更有尊名云鬼神

也二禮謂朝事與薦黍稷也朝事謂薦血
腥時也薦黍稷所謂饋食也見及見閒皆
當為覲字之誤也羶當為馨聲之誤也燔
燎馨香覲以蕭光取牲祭脂也光猶氣也
有虞氏祭首夏后氏祭心殷祭肝周祭肺
覲以俠甒謂雜之兩甒醴酒也相愛用情
謂此以人道祭之也報氣以氣報魄以實
各首其類

君子復古復始不忘其所由生也

敬發其情竭方從事以報其親不敢弗盡

從事謂修薦可以祭者也

是故昔者天子為藉千畝冕而朱紘躬秉耒

諸侯為藉百畝冕而青紘躬秉耒以事天地

山川社稷先古以為醴酪齊盛於是乎取之

敬之至也

紘音宏酪音洛齊音咨

藉藉田也先古先祖

豐已祭義

卷之八

天

禮記

古者天子諸侯必有養獸之官及歲時齊戒
 沐浴而躬朝之犧牲祭牲必於是取之敬之
 至也君召牛納而視之擇其毛而卜之吉然
 後養之君皮弁素積朔月月半君巡牲所以
 致力孝之至也

朝音潮
牲音全

歲時齊戒沐浴而躬朝之謂將祭祀卜牲

君朔月月半巡視之君召牛納而視之更

本擇牲意

古者天子諸侯必有公桑蠶室近川而為之
 築宮仞有三尺棘牆而外閉之及大昕之朝
 君皮弁素積卜三宮之夫人世婦之吉者使
 入蠶于蠶室奉種浴于川桑于公桑風戾以
 食之歲既單矣世婦卒蠶奉繭以示于君遂
 獻繭于夫人夫人曰此所以為君服與遂副
 禕而受之因少牢以禮之古之獻繭者其率
 用此與及良日夫人纁三盆手遂布于三宮

夫人世婦之吉者使纁遂朱綠之玄黃之以

為黼黻文章服既成君服以祀先王先公敬

之至也

所許斤反奉芳勇反種章勇反戾力計反食音嗣單音丹爾古典反與音餘禕音暉纁悉刀反盆蒲奔反

大昕季春朔日之朝也諸侯夫人三宮半

后也風戾之者及早涼脆采之風戾之使

露氣燥乃以食蠶蠶性惡溼也歲畢

月月盡之後也言歲者

於此也副禕王

二王之後與禮之禮奉爾之世婦也其

用此與問者之辭三盆手者三淹也尸

每淹大總而手振之以出緒也

君子曰禮樂不可斯須去身致樂以治心則

易直子諒之心油然而生矣易直子諒之心生

則樂樂則安安則久久則天天則神天則不

言而信神則不怒而威致樂以治心者也致

禮記祭義

卷之八

卒

禮記

禮以治躬則莊敬莊敬則嚴威心中斯須不
 和不樂而鄙詐之心入之矣外貌斯須不莊
 不敬而慢易之心入之矣故樂也者動於內
 者也禮也者動於外者也樂極和禮極順內
 和而外順則民瞻其顏色而不與爭也望其
 容貌而眾不生慢易焉故德輝動乎內而民
 莫不承聽理發乎外而眾莫不承順故曰致
 禮樂之道而天下塞焉舉而措之無難矣樂

也者動於內者也禮也者動於外者也故禮
 主其減樂主其盈禮減而進以進為文樂盈
 而反以反為文禮減而不進則銷樂盈而不
 反則放故禮有報而樂有反禮得其報則樂
 樂得其反則安禮之報樂之反其義一也

政反則樂樂則之
 樂並音洛輝音輝

斯須猶須臾也子讀如不子之子諒信也
 油然物始生好美貌躬身也極和極順極

至也理發乎外理謂言行也塞充滿也減猶倦盈猶溢也樂以統情禮以理行人之情有溢而行有倦倦以進之以能進者為文溢則使反以能反者為文文謂才美報皆當為喪聲之誤也

曾子曰孝有三大孝尊親其次弗辱其下能

養養羊尚反

公明儀問於曾子曰夫子可以為孝乎

曰是何言與是何言與君子之所謂孝者先意承志諭父母於道參直養者也安能為孝

乎與音餘先悉薦反

公明儀曾子弟子

曾子曰身也者父母之遺體也行父母之遺體敢不敬乎居處不莊非孝也事君不忠非孝也涖官不敬非孝也朋友不信非孝也戰陳無勇非孝也五者不遂裁及於親敢不敬

禮記祭義

卷之八

空

稽古

乎亨孰羶薌嘗而薦之非孝也養也君子之
 所謂孝也者國人稱願然曰幸哉有子如此
 所謂孝也已眾之本教曰孝其行曰養養可
 能也敬為難敬可能也安為難安可能也卒
 為難父母既沒慎行其身不遺父母惡名可
 謂能終矣仁者仁此者也禮者履此者也義
 者宜此者也信者信此者也強者強此者也
 樂自順此生刑自反此作陳去聲亨音烹養上聲

五者不遂遂猶成也願然猶而也

曾子曰夫孝置之而塞乎天地溥之而橫乎
 四海施諸後世而無朝夕推而放諸東海而
 準推而放諸西海而準推而放諸南海而準
 推而放諸北海而準詩云自西自東自南自
 北無思不服此之謂也

無朝夕言常行無輟時也放猶至也準猶
 平也

會子曰樹木以時伐焉禽獸以時殺焉夫子
 曰斷一樹殺一獸不以其時非孝也孝有三
 小孝用力中孝用勞大孝不匱思慈愛忘勞
 可謂用力矣尊仁安義可謂用勞矣博施備
 物可謂不匱矣父母愛之喜而弗忘父母惡
 之懼而無怨父母有過諫而不逆父母既沒
 必求仁者之粟以祀之此之謂禮終斷了管
魏反施始豉
反惡烏路反

夫子孔子也會子述其言以云勞猶功也
 思慈愛忘勞思父母之慈愛已而自忘已
 之勞苦也無怨無怨於父母之心諫而不
 逆順而諫之也必求仁者之粟喻貧困猶
 不取惡人物以事亡親也

樂正子春下堂而傷其足數月不出猶有憂
 色門弟子曰夫子之足瘳矣數月不出猶有
 憂色何也樂正子春曰善如爾之間也善如

爾之問也吾聞諸曾子曾子聞諸夫子曰天之所生地之所養無人為大父母全而生之子全而歸之可謂孝矣不虧其體不辱其身可謂全矣故君子頃步而弗敢忘孝也今予忘孝之道予是以有憂色也壹舉足而不敢忘父母壹出言而不敢忘父母壹舉足而不敢忘父母是故道而不徑舟而不游不敢以先父母之遺體行殆壹出言而不敢忘父母

是故惡言不出於口忿言不反於身不辱其

身不羞其親可謂孝矣

數色主反瘳且雷反徑古定反

曾子聞諸夫子述曾子所聞於孔子之言

頃步頃當為跬聲之誤也予我也道而不徑徑步邪趨疾也忿言不反於身人不能無忿怒忿怒之言當由其直直則人服不敢以忿言來也

昔者有虞氏貴德而尚齒夏后氏貴爵而尚

齒殷人貴富而尚齒周人貴親而尚齒

貴謂燕賜有加於諸臣也尚謂有專尊之於其黨也臣能世祿曰富舜時多仁聖有德後德則在小官

虞夏殷周天下之盛王也未有遺年者年之貴乎天下久矣次乎事親也

言其先老也

是故朝廷同爵則尚齒七十杖於朝君問則

席八十不俟朝君問則就之而弟達乎朝廷

矣朝音

同爵尚齒老者在上也君問則席為之布席於堂上而與之言凡朝位立於庭魯哀公問於孔子命席不俟朝君揖之即退不待朝事畢也就之就其家也老而致仕君或不許異其禮而已

行肩而不併不錯則隨見老者則車徒辟班

豐已祭義

卷之八

矣

皆古樓

曰者不以其任行乎道路而弟達乎道路矣

居鄉以齒而老窮不遺強不犯弱眾不暴寡

而弟達乎州巷矣

併步頃反
辟音避

錯鴈行也父黨隨行兄黨鴈行車徒辟乘

車步行皆辟老人也斑白者髮雜色也任

所擔持也不以任少者代之也老窮不遺

以鄉人尊而長之雖貧且無子孫無弃忘

也一鄉者五州巷猶閭也

古之道五十不為甸徒頌禽隆諸長者而弟

達乎獲狩矣軍旅什伍同爵則尚齒而弟達

乎軍旅矣

長上聲獲音
蒐狩音獸

四井為邑四邑為丘四丘為甸甸六十四

井也以爲軍田出役之法五十始衰不從

力役之事也頌之言分也隆猶多也及田

者分禽多其老者謂竭作未五十者春獵

為獲冬獵為狩什伍士卒部曲也少儀曰

禮記卷之六 祭義 第六

軍尚左卒尚右

孝弟發諸朝廷行乎道路至乎州巷放乎搜
狩脩乎軍旅眾以義死之而弗敢犯也

放方往反

死之死此孝弟之禮
祀乎明堂所以教諸侯之孝也食三老五更
於大學所以教諸侯之弟也祀先賢於西學
所以教諸侯之德也耕藉所以教諸侯之養
也朝覲所以教諸侯之臣也五者天下之大

教也

食音嗣大學之大音泰

祀乎明堂宗祀文王西學周小學也先賢
有道德王所使教國子者

食三老五更於大學天子袒而割牲執醬而
饋執爵而酌冕而總干所以教諸侯之弟也
是故鄉里有齒而老窮不遺強不犯弱眾不
暴寡此由大學來者也天子設四學當入學
而大子齒

大音泰酌音引

禮記祭義 卷之六 祭義 第六 大

割牲制俎實也冕而總干親在舞位以樂
侑食也教諸侯之弟次事親也四學謂周
四郊之虞庠也文王世子曰行一物而三
善皆得唯世子而已其齒於學之謂也

天子巡守諸侯待於竟天子先見百年者八
十九十者東行西行者弗敢過西行東行者
弗敢過欲言政者君就之可也

守去聲
竟音境

問其國君以百年者所在而往見之弗敢

過者謂道經之則見之

壹命齒於鄉里再命齒於族三命不齒族有
七十者弗敢先七十者不有大故不入朝若
有大故而入君必與之揖讓而後及爵者

此謂鄉射飲酒時也齒者謂以年次立若
坐也三命列國之卿也不復齒席之於賓
東不敢先族之七十者謂既一人舉觶乃
入也雖非族亦然承齒乎族故言族爾不

有大故不入朝謂致仕在家者其入朝君先與之為禮而后揖卿大夫士

天子有善讓德於天諸侯有善歸諸天子卿大夫有善薦於諸侯士庶人有善本諸父母存諸長老祿爵慶賞成諸宗廟所以示順也薦進也成諸宗廟於宗廟命之祭統有十倫六日見爵賞之施焉

昔者聖人建陰陽天地之情立以為易易抱

龜南面天子卷冕北面雖有明知之心必進

斷其志焉示不敢專以尊天也善則稱人過

則稱己教不伐以尊賢也卷古本反知音智斷丁亂反

立以為易謂作易易抱龜易官名周禮曰

大卜大卜主三兆三易三夢之占

孝子將祭祀必有齊莊之心以慮事以具服物以脩宮室以治百事及祭之日顏色必溫行必恐如懼不及愛然其奠之也容貌必溫

身必誦如語焉而未之然宿者皆出其立卑
靜以正如將弗見然及祭之後陶陶遂遂如
將復入然是故慈善不違身耳目不違心思
慮不違親結諸心形諸色而術省之孝子之
志也

齊音齋誦同屈語
魚預反思去聲

百事謂齊之前後也如懼不及愛如懼不
及見其所愛者也奠之謂酌尊酒奠之及
醋之屬也如語焉而未之然如有所以語

親而未見答也宿者皆出謂賓助祭者事
畢出去也如將弗見然祭事畢而不知親
所在思念之深如不見出也陶陶遂遂相
隨行之貌思念既深如覩親將復入也術
當爲述聲之誤也

建國之神位右社稷而左宗廟

周尚左也

祭統第二十五

豐邑祭統

卷之八

圭

皆古婁

凡治人之道莫急於禮禮有五經莫重於祭夫祭者非物自外至者也自中出生於心也心忱而奉之以禮是故唯賢者能盡祭之義

禮反

禮有五經謂吉禮凶禮賓禮軍禮嘉禮也

莫重於祭謂以吉禮為首也大宗伯職曰以吉禮事邦國之鬼神元忱感念親之貌也忱或為述

賢者之祭也必受其福非世所謂福也福者備也備者百順之名也無所不順者之謂備言內盡於已而外順於道也忠臣以事其君孝子以事其親其本一也上則順於鬼神外則順於君長內則以孝於親如此之謂備唯賢者能備能備然後能祭是故賢者之祭也致其誠信與其忠敬奉之以物道之以禮安之以樂參之以時明薦之而已矣不求其為

此孝子之心也

長竹丈反下所長同道音導其為於偽反

世所謂福者謂受鬼神之佑助也賢者之所謂福者謂受大順之顯名也其本一者言忠孝俱由順出也明猶潔也為謂福祐為已之報

祭者所以追養繼孝也孝者畜也順於道不逆於倫是之謂畜是故孝子之事親也有三道焉生則養沒則喪喪畢則祭養則觀其順

也喪則觀其哀也祭則觀其敬而時也盡此

三道者孝子之行也

養行並去聲畜音旭

畜謂順於德教沒終也

既內自盡又外求助昏禮是也故國君取夫人之辭曰請君之玉女與寡人共有敝邑事宗廟社稷此求助之本也夫祭也者必夫婦親之所以備外內之官也官備則具備水草之菹陸產之醢小物備矣三牲之俎八簋之

元言 禮記卷之八 禮記卷之八
實美物備矣昆蟲之異草木之實陰陽之物
備矣凡天之所生地之所長苟可薦者莫不
咸在示盡物也外則盡物內則盡志此祭之
心也

取去聲
長上聲

言玉女者美言之也君子於玉比德焉具
謂所共眾物也水草之菹芹茆之屬陸產
之醢蜺蜎之屬天子之祭八簋昆蟲謂溫
生寒死之蟲也內則可食之物有蜩范草

木之實菱芡榛栗之屬咸皆也

是故天子親耕於南郊以共齊盛王后蠶於
北郊以共純服諸侯耕於東郊亦以共齊盛
夫人蠶於北郊以共冕服天子諸侯非莫耕
也王后夫人非莫蠶也身致其誠信誠信之
謂盡盡之謂敬敬盡然後可以事神明此祭
之道也

盛音成純
音緇下同

純服亦冕服也互言之爾純以見緇色冕

禮記卷之八

禮記卷之八

禮記卷之八

禮記卷之八

以著祭服東郊少陽諸侯象也夫人不蠶於西郊婦人禮少變也齊或為粢

及時將祭君子乃齊齊之為言齊也齊不齊以致齊者也是故君子非有大事也非有恭敬也則不齊不齊則於物無防也者欲無止也及其將齊也防其邪物訖其者欲耳不聽樂故記曰齊者不樂言不敢散其志也心不苟慮必依於道手足不苟動必依於禮是故

君子之齊也專致其精明之德也故散齊七日

日以定之致齊三日以齊之定之之謂齊齊

者精明之至也然後可以交於神明也齊音齊下四齊

齊下四齊以齊如字

訖猶止也定者定其志意

是故先期旬有一日宮宰宿夫人夫人亦散齊七日致齊三日君致齊於外夫人致齊於內然後會於大廟君純冕立於阼夫人副禕

豐也祭統

卷之八

五

稽古樓

立於東房君執圭瓚裸尸大宗執璋瓚亞裸
 及迎牲君執紉卿大夫從士執芻宗婦執盎
 從夫人薦澆水君執鸞刀羞濟夫人薦豆此
 之謂夫婦親之

先從並去聲大音泰緯音輝
 紉直忍反澆音稅齊才細反

宮宰守宮官也宿讀為肅肅猶戒也戒輕
 肅重大廟始祖廟也圭瓚璋瓚裸器也以
 圭璋為柄酌鬱鬯曰裸大宗亞裸容夫人
 有故攝焉紉所以牽牲也周禮作紉芻謂

藁也殺牲時用薦之周禮封人祭祀飾牲
 共其水藁澆盎齊也盎齊澆酌也凡尊有
 明水因兼云水爾嚙嚙肺祭肺之屬也君
 以鸞刀割制之天子諸侯之祭禮先有裸
 尸之事乃後迎牲芻或為糝
 及人舞君執干戚就舞位君為東上冕而總
 干率其羣臣以樂皇尸是故天子之祭也與
 天下樂之諸侯之祭也與竟內樂之冕而總

千率其羣臣以樂皇尸此與竟內樂之之義

也

樂音洛
竟音境

君為東上近主位也皇君也言君尸者尊之

夫祭有三重焉獻之屬莫重於裸聲莫重於升歌舞莫重於武宿夜此周道也凡三道者所以假於外而以增君子之志也故與志進退志輕則亦輕志重則亦重輕其志而求外

之重也雖聖人弗能得也是故君子之祭也必身自盡也所以明重也道之以禮以奉三重而薦諸皇尸此聖人之道也

武宿夜武曲名也周道猶周之禮

夫祭有餽餽者祭之末也不可不知也是故古之人有言曰善終者如始餽其是已故古之君子曰尸亦餽鬼神之餘也惠術也可以觀政矣是故尸謾君與卿四人餽君起大

夫六人餽臣餽君之餘也大夫起士八人餽
賤餽貴之餘也士起各執其具以出陳於堂
下百官進徹之下餽上之餘也餽音俊謨
所六反

術猶法也為政尚施惠盡美能知能惠詩
云惟此惠君民人所瞻進當為俊聲之誤
也百官謂有事於君祭者也既俊乃徹之
而去所謂自卑至賤進徹或俱為餽

凡餽之道毋變以眾所以別貴賤之等而與

施惠之象也是故以四簋黍見其脩於廟中
也廟中者竟內之象也祭者澤之大者也是
故上有大澤則惠必及下顧上先下後耳非
上積重而下有凍餒之民也是故上有大澤
則民夫人待於下流知惠之必將至也由俊
見之矣故曰可以觀政矣別音隨施上聲見
音現重平聲夫音
扶

鬼神之惠徧廟中如國君之惠徧竟內也

鬼神有祭不獨饗之使人餒之恩澤之大者也國君有蓄積不獨食之亦以施惠於竟內也

夫祭之為物大矣其興物備矣順以備者也其教之本與是故君子之教也外則教之以尊其君長內則教之以孝於其親是故明君在上則諸臣服從崇祀宗廟社稷則子孫順孝盡其道端其義而教生焉是故君子之事

君也必身行之所不安於上則不以使下所惡於下則不以事上非諸人行諸已非教之道也是故君子之教也必由其本順之至也祭其是與故曰祭者教之本也與平聲惡去聲為物猶為禮也興物謂薦百品崇猶尊也必身行之言恕已乃行之祭者教之本教由孝順生也

夫祭有十倫焉見事鬼神之道焉見君臣之

義焉見父子之倫焉見貴賤之等焉見親疏之殺焉見爵賞之施焉見夫婦之別焉見政事之均焉見長幼之序焉見上下之際焉此之謂十倫見音現殺去聲別音釐

倫猶義也

鋪筵設同几為依神也詔祝於室而出於祊

此交神明之道也

為去聲祊伯更反

同之言詞也祭者以其妃配亦不恃几也

詔祝告事於尸也出於祊謂索祭也

君迎牲而不迎尸別嫌也尸在廟門外則疑於臣在廟中則全於君君在廟門外則疑於君入廟門則全於臣全於子是故不出者明君臣之義也

不迎尸者欲全其尊也尸神象也鬼神之尊在廟中人君之尊出廟門則伸

夫祭之道孫為王父尸所使為尸者於祭者

禮記祭統

卷之八

全

稽古樓

子行也父北面而事之所以明子事父之道也此父子之倫也

行音杭

子行猶子列也祭祖則用孫列皆取於同姓之適孫也天子諸侯之祭朝事延尸於戶外是以有北面事尸之禮

尸飲五君洗玉爵獻卿尸飲七以瑤爵獻大夫尸飲九以散爵獻士及羣有司皆以齒明尊卑之等也

尸飲五謂酌尸五獻也大夫士祭三獻而獻賓

夫祭有昭穆昭穆者所以別父子遠近長幼親疏之序而無亂也是故有事於大廟則羣昭羣穆咸在而不失其倫此之謂親疏之殺也

別音鼈長上聲大音泰下同殺去聲

昭穆咸在同宗父子皆來

古者明君爵有德而祿有功必賜爵祿於大

廟示不敢專也故祭之日一獻君降立於阼階之南南鄉所命北面史由君右執策命之再拜稽首受書以歸而舍奠於其廟此爵賞之施也鄉去聲

一獻一酌尸也舍當為釋聲之誤也非時而祭曰奠

君卷冕立於阼夫人副禕立於東房夫人薦豆執校執醴授之執鐙尸酢夫人執柄夫人

受尸執足夫婦相授受不相襲處酢必易爵

明天婦之別也卷音袁校音效鐙音登

校豆中央直者也執醴授醴之人授夫人以豆則執鐙豆下附也

凡為俎者以骨為主骨有貴賤般人貴髀周人貴肩凡前貴於後俎者所以明祭之必有人貴肩凡前貴者取貴骨賤者取賤骨貴者不惠也是故貴者取貴骨賤者取賤骨貴者不重賤者不虛示均也惠均則政行政行則事

成事成則功立功之所以立者不可不知也
俎者所以明惠之必均也善為政者如此故

曰見政事之均焉

斲音俛
重平聲

殷人貴儻為其厚也周人貴肩為其顯也

凡前貴於後謂脊脅臂臑之屬

凡賜爵昭為一穆為一昭與昭齒穆與穆齒

凡羣有司皆以齒此之謂長幼有序

昭穆猶特牲少牢饋食之禮眾兄弟也羣

有司猶眾賓下及執事者君賜之爵謂若

酬之

夫祭有界輝胞翟闇者惠下之道也惟有德
之君為能行此明足以見之仁足以與之界
之為言與也能以其餘界其下者也輝者甲
吏之賤者也胞者肉吏之賤者也翟者樂吏
之賤者也闇者守門之賤者也古者不使刑
人守門此四守者吏之至賤者也尸又至尊

禮記卷之八 祭統

以至尊既祭之末而不忘至賤而以其餘昇之是故明君在上則竟內之民無凍餒者矣

此之謂上下之際輝音運胎音庖翟音狄竟同境

明足以見之見此卑者也仁足以與之與

此卑者也輝周禮作韠謂韠磔皮革之官

也翟謂教羽舞者也古者不使刑人守門

謂夏殷時

凡祭有四時春祭曰禘夏祭曰禘秋祭曰嘗

冬祭曰烝禘禘陽義也嘗烝陰義也禘者陽

之盛也嘗者陰之盛也故曰莫重於禘嘗古

者於禘也發爵賜服順陽義也於嘗也出田

邑發秋政順陰義也故記曰嘗之日發公室

示賞也草艾則墨未發秋政則民弗敢草也

禘音樂艾音刈

謂夏殷時禮夏者尊卑著而秋萬物成爵

命屬陽國地屬陰發公室出賞物也草艾

禮記祭統 卷之八 音古樓

謂艾取草也秋草木成可芟艾給爨亨時
則始行小刑也

故曰禘嘗之義大矣治國之本也不可不知也明其義者君也能其事者臣也不明其義君人不全不能其事為臣不全夫義者所以濟志也諸德之發也是故其德盛者其志厚其志厚者其義章其義章者其祭也敬祭敬則竟內之子孫莫敢不敬矣是故君子之祭

也必身親蒞之有故則使人可也雖使人也君不失其義者君明其義故也其德薄者其志輕疑於其義而求祭使之必敬也弗可得已祭而不敬何以為民父母矣

竟同境

全猶具也濟成也發謂機發也竟內之子孫萬人為子孫蒞臨也君不失其義者言君雖不自親祭祭禮無闕於君德不損也夫鼎有銘銘者自名也自名以稱揚其先祖

之美而明著之後世者也為先祖者莫不有美焉莫不有惡焉銘之義稱美而不稱惡此孝子孝孫之心也唯賢者能之銘者論謨其先祖之有德善功烈勳勞慶賞聲名列於天下而酌之祭器自成其名焉以祀其先祖者也顯揚先祖所以崇孝也身比焉順也明示後世教也

論去聲誤音撰此說志反

銘謂書之刻之以識事者也自名謂稱揚

其先祖之德著已名於下也烈業也王功曰勳事功曰勞酌之祭器言斟酌其美傳著於鍾鼎也身比焉謂自著名於下也順謂著名以稱揚先祖之德孝順之行也教所以教後世

夫銘者壹稱而上下皆得焉耳矣是故君子之觀於銘也既美其所稱又美其所為為之者明足以見之仁足以與之知足以利之可

謂賢矣賢而勿伐可謂恭矣

知去聲

美其所為美此人為此銘明足以見之見其先祖之美也仁足以與之與其先祖之銘也非有仁恩君不使與之也知足以利之利已名得比於先祖

故衛孔悝之鼎銘曰六月丁亥公假於大廟公曰叔舅乃祖莊叔左右成公成公乃命莊叔隨難於漢陽即宮於宗周奔走無射啓石

獻公獻公乃命成叔纂乃祖服乃考文叔與舊者欲作率慶士躬恤衛國其勤公家夙夜不解民咸曰休哉公曰叔舅予女銘若纂乃考服悝拜稽首曰對揚以辟之勤大命施於烝彝鼎此衛孔悝之鼎銘也古之君子論謨其先祖之美而明著之後世者也比其身以重其國家如此子孫之守宗廟社稷者其先祖無美而稱之是誣也有善而弗知不明

也知而弗傳不仁也此三者君子之所恥也

悝音恢假音格大音泰左右難並去聲射音亦予上聲女音汝辟音璧比音界

孔悝衛大夫也公衛莊公崩躓也德孔悝之立已依禮衰之以靜國人自固也假至也至大廟謂以夏之孟夏禘祭公曰叔舅者公為策書尊呼孔悝而命之也乃猶女也莊叔悝七世之祖衛大夫孔達也隨難者謂成公為晉文公所伐出奔楚命莊叔

從焉漢楚之川也即宮於宗周後反得國坐殺弟叔武晉人執而歸之於京師寘之深室也射厭也言莊叔當奔走至勞苦而不厭倦也周既去鎬京猶名王城為宗周也獻公衛侯衍成公會孫也亦失國得反言莊叔之功流於後世啓右獻公使得反國也成叔莊叔之孫成子烝鉏也右助也篡繼也服事也獻公反國命成子繼女祖

莊叔之事欲其忠如孔達也文叔者成叔
之曾孫文子圉卽惺父也作起也率循也
慶善也士之言事也言文叔能興行先祖
之舊德起而循其善事若乃猶女也公命
惺予女先祖以銘以尊顯之女繼女父之
事欲其忠如文子也成公獻公莊公皆失
國得反言孔氏世有功焉寵之也對遂也
辟明也言遂揚君命以明我先祖之德也

施猶著也言我將行君之命又刻著於烝
祭之彝鼎彝尊也周禮大約劑書於宗彝
此衛孔惺之鼎銘者言銘之類眾多略取
此一以言之也以重其國家如此言如莊
公命孔惺之爲也莊公孔惺惟無令德以
終其事於禮是行之非也

昔者周公旦有勳勞於天下周公既沒成王
康王追念周公之所以勳勞者而欲尊魯故

賜之以重祭外祭則郊社是也內祭則大嘗禘是也夫大嘗禘升歌清廟下而管象朱干玉戚以舞大武八佾以舞大夏此天子之樂也康周公故以賜魯也子孫纂之至於今不廢所以明周公之德而又以重其國也

言此者王室所銘若周公之功也清廟頌文王之詩也管象吹管而舞武象之樂也朱干赤盾戚斧也此武象之舞所執也佾

猶列也大夏禹樂文舞也執羽籥文武之舞皆八列互言之耳康猶爽大也易晉卦曰康侯用錫馬不廢不廢其禮樂也重猶尊也

經解第二十六

孔子曰入其國其教可知也其為人也溫柔敦厚詩教也疏通知遠書教也廣博易良樂教也絜靜精微易教也恭儉莊敬禮教也屬

元言 卷之八 和

辭比事春秋教也故詩之失愚書之失誣樂之失奢易之失賊禮之失煩春秋之失亂

易去聲絜同潔屬音燭比音界

觀其風俗則知其所以教屬猶合也春秋多記諸侯朝聘會同有相接之辭罪辨之事失謂不能節其教者詩敦厚近愚書知遠近誣易精微愛惡相攻遠近相取則不能容人近於傷害春秋習戰爭之事近亂

其為人也溫柔敦厚而不愚則深於詩者也疏通知遠而不誣則深於書者也廣博易良而不奢則深於樂者也絜靜精微而不賊則深於易者也恭儉莊敬而不煩則深於禮者也屬辭比事而不亂則深於春秋者也

言深者既能以教又防其失

天子者與天地參故德配天地兼利萬物與日月並明明照四海而不遺微小其在朝廷

豐已經解 卷之八 左 稽古樓

則道仁聖禮義之序燕處則聽雅頌之音行步則有環佩之聲升車則有鸞和之音居處有禮進退有度百官得其宜萬事得其序詩云淑人君子其儀不忒其儀不忒正是四國此之謂也

道言也環佩環佩玉也所以為行節也玉藻曰進則揖之退則揚之然後玉鏘鳴也環取其無窮止玉則比德焉孔子佩象

環五寸人君之環其制未聞也鸞和皆鈴也所以為車行節也韓詩內傳曰鸞在衡和在軾前升車則馬動馬動則鸞鳴鸞鳴則和應居處朝廷與燕處也進退行步與升車也

發號出令而民說謂之和上下相親謂之仁民不求其所欲而得之謂之信除去天地之害謂之義義與信和與仁霸王之器也有治

民之意而無其器則不成

說音悅去上聲王去聲

器謂所操以作事者義信和仁皆存乎禮

禮之於正國也猶衡之於輕重也繩墨之於

曲直也規矩之於方圓也故衡誠懸不可欺

以輕重繩墨誠陳不可欺以曲直規矩誠設

不可欺以方圓君子審禮不可誣以姦詐

懸圓音圓

衡稱也縣謂錘也陳設謂彈畫也誠猶審

