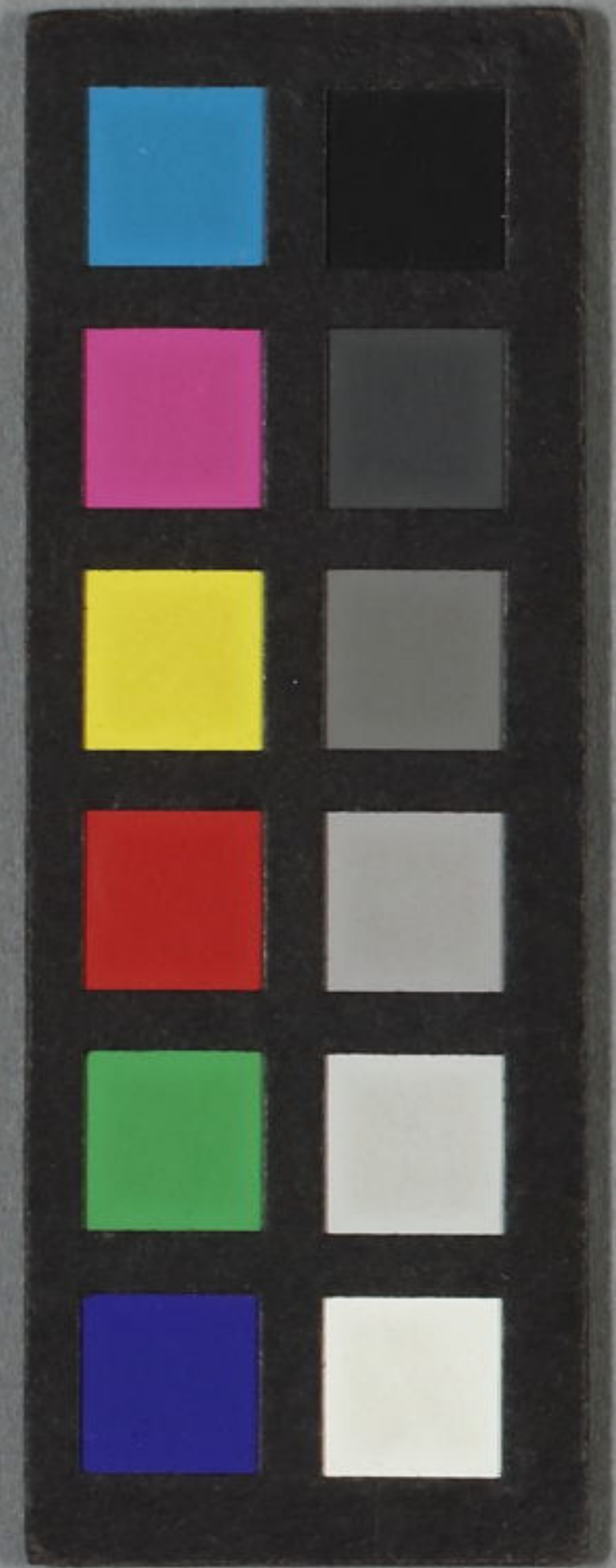


十三經
註

仁
479
35



112
21
35

禮記

門 12
禮
卷

禮記卷之四

曾子問第七

漢

鄭

氏

註

所錢文
有恂那

曾子問曰君薨而世子生如之何孔子曰卿大夫士從攝主北面於西階南大祝裨冕執束帛升自西階盡等不升堂命毋哭祝聲三告曰某之子生敢告升奠幣於殯東几上哭降衆主人卿大夫士房中皆哭不踊盡一哀

禮記曾子問第七

禮記曾子問第七

反位遂朝奠小宰升舉幣

大祝之大音泰下同禕音皮祝聲祝

之六反三去聲

於西階南變於朝夕哭位也攝主上卿代君聽國政者禕冕者接神則祭服也諸侯之卿大夫所服禕冕絺冕及玄冕也士服爵弁服大祝禕冕則大夫也命毋哭將有事宜清淨也聲噫歆警神某夫人之氏也几筵於殯東明繼體也衆主人君之親也

房中婦人反位反朝夕哭位小宰升所主也舉而下埋之階間

三日衆主人卿大夫士如初位北面大宰大宗大祝皆禕冕少師奉子以衰祝先子從宰宗人從入門哭者止子升自西階殯前北面祝立於殯東南隅祝聲三曰某之子某從執事故見子拜稽顙哭祝宰宗人衆主人卿大夫士哭踊三者三降東反位皆袒子踊房中

亦踊三者三襲衰杖奠出大宰命祝史以名

徧告於五祀山川

大宰並音秦少去聲奉捧同子從人從之從去

音現

三日負子曰也如初如告子生時宰宗人

詔贊君事者子拜哭奉子者拜哭也踊襲

衰杖成子禮也奠亦謂朝奠因負子名之

喪禮畧也

曾子問曰如已葬而世子生則如之何孔子

曰大宰大宗從大祝而告於禩三月乃名於

禩以名徧告及社稷宗廟山川

告於禩告主也

孔子曰諸侯適天子必告於祖奠於禩冕而

出視朝命祝史告於社稷宗廟山川乃命國

家五官而后行道而出告者五日而徧過是

非禮也凡告用牲幣反亦如之

禩音你朝直遙反祝之六

反

祖禴皆奠幣以告此互文也視朝聽國事也諸侯朝天子必裨冕為將廟受也裨冕者公衮侯伯鷩子男毳臨行又徧告宗廟孝敬之心也五官五大夫典事者命者勅之以其職道祖道也聘禮記曰出祖釋軻祭酒脯也五日而徧既告不敢久留也牲當為制字之誤也制幣一丈八尺

諸侯相見必告於禴朝服而出視朝命祝史告於五廟所過山川亦命國家五官道而出反必親告於祖禴乃命祝史告至於前所告者而后聽朝而入

出止告禴道近或可不親告祖也朝服為事故也山川所不過則不告既於適天子也反必親告祖禴同出入禮也

曾子問曰並有喪如之何何先何後孔子曰葬先輕而後重其奠也先重而後輕禮也自

啟及葬不奠行葬不哀次反葬奠而後辭於賓遂脩葬事其虞也先重而後輕禮也

重音衆之

仲反

並謂父母若親同者同月死不奠務於當

葬者不哀次輕於在殯者殯當為賓聲之

誤也辭於賓謂告將葬啟期也

孔子曰宗子雖七十無無主婦非宗子雖無主婦可也

族人之婦不可無統

曾子問曰將冠子冠者至揖讓而入聞齊衰大功之喪如之何孔子曰內喪則廢外喪則冠而不醴徹饌而埽卽位而哭如冠者未至則廢

冠埽並去聲下同齊音咨衰七回反凡齊衰並同

冠者謂賓及贊者內喪同門也不醴不醴子也其廢者喪成服則因喪而冠

如將冠子而未及期日而有齊衰大功小功

之喪則因喪服而冠

及至也廢吉禮而因喪冠俱成人之服也

除喪不改冠乎孔子曰天子賜諸侯大夫冕

弁服於大廟歸設奠服賜服於斯乎有冠醮

無冠醮大廟大音泰醮子妙反

酒為醮冠禮醮重而醮輕服賜服酌用酒

尊賜也不醮明不為改冠改冠當醮之

父沒而冠則已冠埽地而祭於禩已祭而見

伯父叔父而后饗冠者見音現

饗謂禮之也

曾子問曰祭如之何則不行旅酬之事矣孔

子曰聞之小祥者主人練祭而不旅奠酬於

賓賓弗舉禮也昔者魯昭公練而舉酬行旅

非禮也孝公大祥奠酬弗舉亦非禮也

奠無尸虞不致爵小祥不旅酬大祥無無

算爵彌吉也孝公隱公之祖父

曾子問曰大功之喪可以與於饋奠之事乎
 孔子曰豈大功耳自斬衰以下皆可禮也會
 子曰不以輕服而重相為乎孔子曰非此之
 謂也天子諸侯之喪斬衰者奠大夫齊衰者
 奠士則朋友奠不足則取於大功以下者不
 足則反之與為並去聲下同

饋奠在殯時也會子怪以重服而為人執
 事孔子言非謂為人謂於其所為服也天

子諸侯為君服者皆斬衰惟士人不奠大
 夫服斬衰者不奠辟正君也齊衰者其兒
 弟士服齊衰者不奠辟大夫也言不足者
 謂殷奠時

曾子問曰小功可以與於祭乎

祭謂虞卒哭時

孔子曰何必小功耳自斬衰以下與祭禮也
 曾子曰不以輕喪而重祭乎

怪使重者執事

孔子曰天子諸侯之喪祭也不斬衰者不與祭大夫齊衰者與祭士祭不足則取於兄弟大功以下者

曾子問曰相識有喪服可以與於祭乎孔子曰總不祭又何助於人

曾子問已有喪服可以助所識者祭否

曾子問曰廢喪服可以與於饋奠之事乎孔

子曰說衰與奠非禮也以擯相可也

說音脫相去聲

廢喪服謂新除喪服執事於人之神為其忘哀疾也故曰非禮

曾子問曰昏禮既納幣有吉日女之父母死則如之何孔子曰壻使人弔如壻之父母死則女之家亦使人弔父喪稱父母喪稱母父母不在則稱伯父世母壻已葬壻之伯父致命女氏曰某之子有父母之喪不得嗣為兄

弟使某致命女氏許諾而弗敢嫁禮也壻免喪女之父母使人請壻弗取而後嫁之禮也女之父母死壻亦如之

吉日娶女之吉日必使人弔者未成兄弟也父喪稱父母喪稱母禮各以其敵者也父使人弔之辭云某子聞某之喪某子使某如何不淑母則若云宋蕩伯姬聞姜氏之喪伯姬使某如何不淑凡弔辭一耳父

母不在稱伯父世母弔禮不可廢也伯父母又不在則稱叔父母已葬必致命者不敢以累年之喪失嘉會之時也使人請請成昏也女免喪壻之父母亦使人請其已葬時亦致命

曾子問曰親迎女在塗而壻之父母死如之何孔子曰女改服布深衣縞總以趨喪女在塗而女之父母死則女反

迎去聲後放此編古老反

布深衣縞總婦人始喪未成服之服女反奔喪服期

如壻親迎女未至而有齊衰大功之喪則如之何孔子曰男不入改服於外次女入改服於內次然後即位而哭曾子問曰除喪則不復昏禮乎孔子曰祭過時不祭禮也又何反於初過古臥反不聞喪即改服者昏禮重於齊衰以下復

猶償也過時不祭以重喻輕也反於初謂同牢饋饗相飲食之道

孔子曰嫁女之家三夜不息燭思相離也取婦之家三日不舉樂思嗣親也三月而廟見稱來婦也擇日而祭於禰成婦之義也離力智反見音現

思相離親骨肉也思嗣親重世變也三月廟見謂舅姑歿者也必祭成婦義者婦有

供養之禮猶舅姑存時盥饋特豚於室

曾子問曰女未廟見而死則如之何孔子曰
不遷於祖不耐於皇姑壻不杖不菲不次歸
葬於女氏之黨示未成婦也

非音肺

遷朝廟也壻雖不備喪禮猶為之服齊衰

曾子問曰取女有吉日而女死如之何孔子
曰壻齊衰而弔既葬而除之夫死亦如之
未有期三年之恩也女服斬衰

曾子問曰喪有二孤廟有二主禮與孔子曰
天無二日土無二王嘗禘郊社尊無二上未
知其為禮也昔者齊桓公亟舉兵作偽主以
行及反藏諸祖廟廟有二主自桓公始也喪
之二孤則昔者衛靈公適魯遭季桓子之喪
衛君請弔哀公辭不得命公為主客入弔康
子立於門右北面公揖讓升自東階西鄉客
升自西階弔公拜興哭康子拜稽顙於位有

司弗辯也今之二孤自季康子之過也孟超

鄉許亮反

時有二孤二主者故怪問之而孔子以尊
喻卑見不可二也神雖多猶一一祭之僞
猶假也舉兵以遷廟主行無則主命為假
主非也辯猶正也若康子者君弔其臣之
禮也鄰國之君弔君為之主康子拜稽顙
非禮也當哭踊而已靈公先桓子以魯哀

公三年夏卒桓子以三年秋卒當是出公

曾子問曰古者師行必以遷廟主行乎孔子
曰天子巡守以遷廟主行載於齊車言必有
尊也今也取七廟之主以行則失之矣當七
廟五廟無虛主虛主者唯天子崩諸侯薨與
去其國與祫祭於祖為無主耳吾聞諸老聃
曰天子崩國君薨則祝取羣廟之主而藏諸
祖廟禮也卒哭成事而后主各反其廟君去

禮記曾子

卷之四

十一

稽古樓

禮記卷之四 禮記卷之四 禮記卷之四

其國大宰取羣廟之主以從禮也祫祭於祖則祝迎四廟之主主出廟入廟必蹕老聃云

守手又反齊齋同從去聲

齊車金路也老聃古壽考者之號與孔子

同時天子崩諸侯薨則藏羣廟主於祖廟

象有凶事者聚也卒哭成事先祔之祭名

也君去其國以廟主從鬼神依人者也祝

迎廟主祝接神者也蹕止行也

曾子問曰古者師行無遷主則何主孔子曰

主命問曰何謂也孔子曰天子諸侯將出必

以幣帛皮圭告祖禰遂奉以出載於齊車以

行每舍奠焉而后就舍反必告設奠卒斂幣

玉藏諸兩階之間乃出蓋貴命也舍並去聲

每舍奠以脯醢而後就舍禮神乃敢即安

也所告不以出即埋之

子游問曰喪慈母如母禮與孔子曰非禮也

禮記卷之四 禮記卷之四 禮記卷之四

古者男子外有傅內有慈母君命所使教子也何服之有昔者魯昭公少喪其母有慈母良及其死也公弗忍也欲喪之有司以聞曰古之禮慈母無服今也君為之服是逆古之禮而亂國法也若終行之則有司將書之以遺後世無乃不可乎公曰古者天子練冠以燕居公弗忍也遂練冠以喪慈母喪慈母自魯昭公始也

喪平聲下同與音餘少喪皆去聲

如母謂父卒三年也子游意以國君亦當然禮所云者乃大夫以下父所使妾養妾子也何服之有言無服也此子謂國君之子也大夫士之子為庶母慈已者服小功父卒乃不服慈母無服據國君也良善也謂之慈母固為其善國君之妾子於禮不服也公之言非也昭公年三十乃喪齊歸是不少又無戚容安能不忍於慈母此非

昭公明矣未知何公公之言又非也天子練冠以燕居蓋謂庶子王為其母

曾子問曰諸侯旅見天子入門不得終禮廢者幾孔子曰四請問之曰大廟火日食后之喪雨露服失容則廢如諸侯皆在而日食則從天子救日各以其方色與其兵大廟火則從天子救火不以方色與兵

見音現幾居豈反下同大音泰

旅眾也大廟始祖廟宗廟皆然主於始祖

耳以方色示奉時事以兵示有所討也方

色東方衣青南方衣赤西方衣白北方衣

黑兵未聞

曾子問曰諸侯相見揖讓入門不得終禮廢者幾孔子曰六請問之曰天子崩大廟火日食后夫人之喪雨露服失容則廢

夫人君之夫人

曾子問曰天子嘗禘郊社五祀之祭簠簋既陳天子崩后之喪如之何孔子曰廢曾子問曰當祭而日食大廟火其祭也如之何孔子曰接祭而已矣如牲至未殺則廢禘大計反簠音甫簋音軌

既陳謂夙興陳饌牲器時也天子七祀言五者關中言之接祭而已不迎尸也

天子崩未殯五祀之祭不行既殯而祭其祭

也尸人三飯不侑醕不酢而已矣自啟至于

反哭五祀之祭不行已葬而祭祀畢獻而已

飯扶晚反下同侑音又醕音引酢才各反

既葬彌吉祝畢獻而後止郊社亦然惟嘗

禘宗廟俟吉

曾子問曰諸侯之祭社稷俎豆既陳聞天子

崩后之喪君薨夫人之喪如之何孔子曰廢

自薨比至于殯自啟至于反哭奉帥天子音比

豐已曾子卷之四 共 音五裝

入聲

此祭社稷亦謂夙興陳饌牲器時也帥循也所奉循如天子者謂五祀之祭也社稷亦然

曾子問曰大夫之祭鼎俎既陳籩豆既設不得成禮廢者幾孔子曰九請問之曰天子崩后之喪君薨夫人之喪君之大廟火日食三年之喪齊衰大功皆廢外喪自齊衰以下行

也其齊衰之祭也尸入三飯不侑酌不酢而已矣大功酢而已矣小功總室中之事而已矣士之所以異者總不祭所祭於死者無服則祭齊音各衰

齊衰異門則祭室中之事謂賓長獻士總不祭則士不得成禮者十一也死者無服謂若舅舅之子從母昆弟

曾子問曰三年之喪弔乎孔子曰三年之喪

練不羣立不旅行君子禮以飾情三年之喪而弔哭不亦虛乎

不羣立不旅行為其苟語忘哀也三年之喪而弔哭為彼哀則不專於親為親哀則是妄弔也

曾子問曰大夫士有私喪可以除之矣而有君服焉其除之也如之何孔子曰有君喪服於身不敢私服又何除焉於是乎有過時而

弗除也君之喪服除而后殷祭禮也除如字又直慮反

私喪家之喪也喪服四制曰門外之治義斷恩又何除焉者重喻輕也君喪服除而后殷祭謂主人也支子則否

曾子問曰父母之喪弗除可乎孔子曰先王制禮過時弗舉禮也非弗能勿除也患其過於制也故君子過時不祭禮也

弗除可乎以有終身之憂也孔子言制禮以爲民中過則不成禮

曾子問曰君薨既殯而臣有父母之喪則如之何孔子曰歸居于家有殷事則之君所朝夕否

居家者因其哀後隆於父母殷事朔月月半薦新之奠也

曰君既啟而臣有父母之喪則如之何孔子

曰歸哭而反送君

言送君則既葬而歸也歸哭者服君服而歸不敢私服也

曰君未殯而臣有父母之喪則如之何孔子曰歸殯反于君所有殷事則歸朝夕否大夫室老行事士則子孫行事大夫內子有殷事亦之君所朝夕否

其哀雜主於君也大夫士其在君所之時

則室老子孫攝其事內子大夫適妻也謂夫之君既殯而有舅姑之喪者妻為夫之君如婦為舅姑服齊衰

賤不誄貴幼不誄長禮也唯天子稱天以誄之諸侯相誄非禮也

誄力水反長竹杖反

誄累也累列生時行迹誄之以作謚謚當由尊者成天子無尊焉春秋公羊說讀誄制謚於南郊若云受之於天然諸侯禮當

言誄於天子天子乃使大史賜之謚

曾子問曰君出疆以三年之戒以棨從君薨其入如之何孔子曰共殯服則子麻弁經疏衰菲杖入自闕升自西階如小斂則子免而從柩入自門升自阼階君大夫士一節也

良反棨音僻從去聲下並同共供同菲扶畏切免音問

戒猶備也謂衣衾也親身棺曰棨其餘可死乃具也會子以其出有戒備疑喪入必

異也殯服謂布深衣其經散帶垂殯時主人所服共之以待其來也其餘殯事亦皆具焉此謂君已大斂麻弁經布弁而加環經也布弁如爵弁而用布杖者為已病也子服如是棺柩未安不忍成服於外也闕謂毀宗也所毀者殯宮門西墜柩毀宗而入異於生也升自西階亦異生也於此正棺而服殯服既塗而成服殷柩出毀宗周

柩入毀宗禮相變也如小斂謂君已小斂也主人布深衣不括髮行遠不可無飾也升自阼階親未入棺不忍異入使如生來反也

曾子問曰君之喪既引聞父母之喪如之何孔子曰遂既封而歸不俟子

遂遂送君也封當為窆子嗣君也

曾子問曰父母之喪既引及塗聞君薨如之

何孔子曰遂既封改服而往

封亦當為窆改服括髮徒跣布深衣扱上衽不以私喪包至尊也

曾子問曰宗子為士庶子為大夫其祭也如之何孔子曰以上牲祭於宗子之家祝曰孝子某為介子某薦其常事祝之六反又之反又反為介子之為去聲

貴祿重宗也上牲大夫少牢介副也不言

庶使若可以祭然

若宗子有罪居於他國庶子為大夫其祭也祝曰孝子某使介子某執其常事攝主不厭祭不旅不假不綏祭不配布奠於賓賓奠而不舉不歸肉其辭于賓曰宗兄宗弟宗子在他國使某辭厭於艷反下同

此之謂宗子攝大夫攝主禮皆避正主也厭厭飫神也厭有陰有陽迎尸之前祝酌

奠奠之且饗是陰陽也尸饗之後徹薦俎
 敦設於西北隅是陽厭也此不厭者不陽
 厭也不旅不旅酬也假讀為撮不撮不撮
 主人也綏周禮作墮不綏祭謂今主人也
 不配者祝辭不言以某妃配某氏布奠謂
 主人酬賓奠解於薦北賓奠謂取解奠於
 薦南也此酬之始也奠之不舉止旅肉俎
 也謂攝主不敢饋俎肉於賓與祭者留之

一其燕辭猶告也宿賓之辭與宗子為列則
 曰宗兄若子弟昭穆異者曰宗子而已其
 辭若云宗兄某在他國使某執其常事使
 某告

曾子問曰宗子去在他國庶子無爵而居者
 可以祭乎孔子曰祭哉請問其祭如之何孔
 子曰望墓而為壇以時祭若宗子死告於墓
 而後祭於家宗子死稱名不言孝身沒而已

子游之徒有庶子祭者以此若義也今之祭者不首其義故誣於祭也

有子孫存不可以乏先祖之祀望墓爲壇不敢於廟無爵者賤遠辟正主也言祭於家容無廟也孝宗子之稱不敢與之同其辭但言子某薦其常事至子可以稱孝以用也用此禮以祭若順也首本也誣猶妄也

曾子問曰祭必有尸乎若厭祭亦可乎孔子曰祭成喪者必有尸尸必以孫孫幼則使人抱之無孫則取於同姓可也祭殤必厭蓋弗成也祭成喪而無尸是殤之也

曾子言尸無益無用爲厭時無尸人以有子孫爲成人子不殤父義由此也祭殤必厭厭飫而已不成其爲人成人無尸是與不成人同也

孔子曰有陰厭有陽厭曾子問曰殤不祔祭何謂陰厭陽厭孔子曰宗子為殤而死庶子弗為後也其吉祭特牲祭殤不舉無所俎無玄酒不告利成是謂陰厭凡殤與無後者祭於宗子之家當室之白尊于東房是謂陽厭

監本不舉下有肺字所音所

言祭殤之禮有於陰厭之者有於陽厭之者祔當為備聲之誤也曾子言殤乃不成

人祭之不備禮而云陰厭陽厭乎此失孔子指也祭成人始設奠於奧迎尸於前謂之陰厭尸謬之後改饌於西北隅謂之陽厭殤則不備宗子殤而死族人以其倫代之不序昭穆立之廟其祭之就其祖而已代之者主其禮用特牲者尊宗子從成人也凡殤則特豚自卒哭成事之後為吉祭舉肺脊所俎利成禮之施於尸者此不者

無尸及所降也其他如成人陰厭者是宗子而殤祭之於奧之禮小宗爲殤其祭禮亦如之凡殤謂庶子之適也或昆弟之子或從父昆弟無後者如有昆弟及諸父此則今死者皆宗子大功之內親其祖禰者言祭於宗子之家者爲有異居之道也無廟者爲殤祭之親者共其牲物宗子皆主其禮當室之白尊于東房異於宗子之爲

殤當室之白謂西北隅得尸明者也明者曰陽凡祖廟在小宗之家小宗祭之亦然宗子之適亦爲凡殤過此以往則不祭也祭適者天子下祭五諸侯下祭三大夫下祭二士以下祭子而止

曾子問曰葬引至于塋日有食之則有變乎且不乎孔子曰昔者吾從老聃助葬於巷黨及塋日有食之老聃曰止止柩就道右止哭

以聽變既明反而后行曰禮也反葬而正問之曰夫柩不可以反者也日有食之不知其已之遲數則豈如行哉老聃曰諸侯朝天子見日而行逮日而舍奠大夫使見日而行逮日而舍夫柩不蚤出不奠宿見星而行者惟罪人與奔父母之喪者乎日有食之安知其不見星也且君子行禮不以人之親戚患吾聞諸老聃云地音互且不之不通從去聲朝直遙反使色吏反奠同暮店

凡占反

道也變謂異禮巷黨名就道右行相左也變日食也反復也已止也數讀為速舍奠每將舍奠行主也侵晨夜則近姦寇為無日而慝作故豫止之疢病也以人之父母行禮而恐懼其有患害不為也

曾子問曰為君使而卒於舍禮曰公館復私館不復凡所使之國有司所授舍則公館已

元言問 卷之四 禾一木

何謂私館不復也孔子曰善乎問之也自卿

大夫士之家曰私館公館與公所為曰公館

公館復此之謂也為君為子為

復使去聲復始死招魂也公館若今縣官舍公所為

君命使舍已者

曾子問曰下殤土周葬於園遂輿機而往塗

邇故也

土周聖周也周人以夏后氏之聖周葬下

殤於園中以其去成人遠不就墓也機輿

尸之牀也以繩絙其中央又以繩從兩旁

鉤之禮以機舉尸輿之以就園而斂葬焉

塗近故耳輿機或為餘機

今墓遠則其葬也如之何

今人斂下殤於宮中而葬於墓與成人同

墓塗乃遠其葬當輿其棺乎載之也問禮

之變也

禮記曾子問卷之四 天 曾子問

孔子曰吾聞諸老聃曰昔者史佚有子而死
下殤也墓遠

蓋欲葬墓如長殤從成人也長殤有送葬
車者則棺載之矣史佚成王時賢史也賢
猶有所不知

召公謂之曰何以不棺斂於宮中

召本又作
邵上照反

欲其斂於宮中如成人也斂於宮中則葬
當載之

史佚曰吾敢乎哉

畏知禮也

召公言於周公

為史佚問

周公曰豈不可

言是豈於禮不可不許也

史佚行之

失指以為許也遂用召公之言

下殤用棺衣棺自史佚始也

棺謂斂於棺

曾子問曰卿大夫將為尸於公受宿矣而有齊衰內喪則如之何孔子曰出舍於公館以待事禮也

吉凶不可同處也

孔子曰尸弁冕而出卿大夫士皆下之尸必式必有前驅

為君尸或弁者先祖或有為大夫士者卿大夫士見尸而下車尸小俛禮之前驅為辟道也

子夏問曰三年之喪卒哭金革之事無辟也者禮與初有司與孔子曰夏后氏三年之喪既殯而致事殷人既葬而致事記曰君子不奪人之親亦不可奪親也此之謂乎

辟音避與音餘

下並同

初有司疑有司使之然也致事還其職位於君周則卒哭而致事不奪人親恕也不可奪親孝也

子夏問曰金革之事無辟也者非與

疑禮當有然

孔子曰吾聞諸老聃曰昔者魯公伯禽有為為之也今以三年之喪從其利者吾弗知也有為之為去聲

伯禽周公子封於魯有徐戎作難喪卒哭而征之急王事也征之作費誓吾弗知者時多攻取之兵言非禮也

文王世子第八

文王之為世子朝於王季日三雞初鳴而衣服至於寢門外問內豎之御者曰今日安否何如內豎曰安文王乃喜及日中又至亦如之及莫又至亦如之其有不安節則內豎以

告文王文王色憂行不能正履王季復膳然後亦復初食上必在視寒煖之節食下問所膳命膳宰曰末有原應曰諾然後退

豎音樹莫古暮字

朝音潮衣去聲

三皆曰朝以其禮同也內豎小臣之屬掌外內之通命者御如今小史直日者文王乃喜孝子恒兢兢也又復也莫夕也節謂居處故事履蹈地也復膳飲食安也復初

憂解也在察也問所膳問所食者末猶勿也原再也勿有所再進為其失飪臭味惡也退反其寢也

武王帥而行之不敢有加焉文王有疾武王不說冠帶而養文王一飯亦一飯文王再飯亦再飯旬有二日乃間文王謂武王曰女何夢矣武王對曰夢帝與我九齡文王曰女以為何也武王曰西方有九國焉君王其終撫

諸文王曰非也古者謂年齡齒亦齡也我百

爾九十吾與爾三焉帥率通說讀脫養去聲

開去聲飯音反有二之有讀又

帥循也庶幾程式之不說冠帶言常在側

也一飯再飯欲知氣力箴藥所勝間猶瘳

也問何夢間後容臥也帝天也撫猶言也

言君王則有受命之後也年天氣也齒人

壽之數也九齡九十年之祥也文王以勤

憂損壽武王以安樂延年言與爾三者明
傳業於女女受而成之

文王九十七乃終武王九十三而終

君子曰終終其成功

成王幼不能治阼周公相踐阼而治抗世子

法於伯禽欲令成王之知父子君臣長幼之

道也成王有過則撻伯禽所以示成王世子

之道也相去聲治令皆平聲長上聲

泣視也不能視阼階行人君之事踐履也
代成王履阼階攝王位治天下也抗猶舉
也謂舉以世子之法使與成王居而學之
以成王之過撻伯禽則足以感喻焉

文王之為世子也

題上事

凡學世子及學士必時春夏學干戈秋冬學
羽籥皆於東序小樂正學于大胥贊之籥師

學戈籥師丞贊之胥鼓南春誦夏弦大師詔

之瞽宗秋學禮執禮者詔之冬讀書典書者

詔之禮在瞽宗書在上庠學並音效學禮之學如字

學士謂司徒論俊選所升於學者四時之

教各有所宜干盾也戈句孑戟也干戈萬

舞象武也用春夏動作之時學之羽籥籥

舞象文也用秋冬安靜之時學之詩云左

手執籥右手秉翟小樂正四人皆樂官之

屬通職秋冬亦學以羽籥小樂正樂師也
 周禮樂師掌國學之政教國子小舞大胥
 掌學士之版以待致諸子春入學舍菜合
 舞秋頒學合聲籥師掌教國子舞羽吹籥
 南南夷之樂也胥掌以六樂之會正舞位
 旄人教夷樂則以鼓節之詩以雅以南以
 籥不僭誦謂歌樂也弦謂以絲播詩陽用
 事則學之以聲陰用事則學之以事因時

順氣於功易成也周立二代之學學書於
 有虞氏之學典謨之教所興也學舞於夏
 后氏之學文武中也學禮樂於殷之學功
 成治定與已同也

凡祭與養老乞言合語之禮皆小樂正詔之
 於東序

養老乞言養老人之賢者因從乞善言可
 行者也合語謂鄉射鄉飲酒大射燕射之

屬也鄉射記曰古者於旅也語小樂正學以三者之威儀也

大樂正學舞干戚語說命乞言皆大樂正授

數教反

學以三者之義也戚斧也語說合語之說也數篇數

大司成論說在東序

論力門反

論說課其義之深淺才能優劣此云樂正

司業父師司成即大司成司徒之屬師氏也師氏掌以媿詔王教國子以三德三行及國中失之事也

凡侍坐於大司成者遠近閒三席可以問終則負牆列事未盡不問

閒如字或去聲

閒猶容也容三席則得指畫相分別也席之制廣三尺三寸三分則是所謂函丈也終則負牆却就後席相辟也列事未盡而

元言世子
問錯尊者之語不敬也

凡學春官釋奠於其先師秋冬亦如之

官謂禮樂詩書之官周禮曰凡有道者有德者使教焉死則以爲樂祖祭於瞽宗此謂先師之類若漢禮有高堂生樂有制氏詩有毛公書有伏生億可以爲之也不言夏夏從春可知釋奠者設薦饌酌奠而已無迎尸以下之事

凡始立學者必釋奠於先聖先師及行事必以幣

謂天子命之教始立學官者也先聖周公若孔子

凡釋奠者必有合也有國故則否

國無先聖先師則釋奠者當與鄰國合有國故若唐虞有夔龍伯夷周有周公魯有孔子則各自奠之不合也

凡大合樂必遂養老

大合樂謂春入學舍菜合舞秋頒學合聲是時天子則視學焉遂養老者謂用其明日也鄉飲酒鄉射之禮明日乃息司正徵唯所欲以告於先生君子可也是養老之象類

凡語於郊者必取賢斂才焉或以德進或以事舉或以言揚曲藝音誓之以待又語三而一有焉乃進其等以其序謂之郊人遠之於成均以及取爵於上尊也

語謂論說於郊學大樂正論造士之秀者升諸司馬曰進士謂此德進事舉言揚也曲藝謂小技能也誓謹也皆使謹習其事又語後復論說也三說之中有一善則取之以曲藝不必盡善也進之於衆學者之中以其藝爲次俟事官之缺者代之遠之

者不曰俊造而曰郊人以技藝故賤之也
董仲舒曰五帝名大學曰成均則虞庠近
是也天子飲酒於虞庠則郊人亦得酌於
上尊以相旅

始立學者既興器用幣然後釋菜不舞不授
器乃退賓於東序一獻無介語可也

興當為釁字之誤也禮樂之器成則釁之
禮樂之器成用幣告先聖先師以器成又

釋菜告先聖先師以器成有時將用也釋
奠禮重釋菜禮輕釋奠則舞舞則授器司
馬之屬司兵司戈司盾祭祀授舞者兵也
言乃退者謂得立三代之學者釋菜於虞
庠則僎賓於東序若魯有米廩東序瞽宗
也

教世子

亦題上事

凡三王教世子必以禮樂樂所以脩內也禮所以脩外也禮樂交錯於中發形於外是故其成也懼恭敬而温文

中心中也懼說懼

立大傅少傅以養之欲其知父子君臣之道也大傅審父子君臣之道以示之少傅奉世子以觀大傅之德行而審喻之大傅在前少傅在後人則有保出則有師是以教喻而德

成也師也者教之以事而諭諸德者也保也者慎其身以輔翼之而歸諸道者也記曰虞夏商周有師保有疑丞設四輔及三公不必備唯其人語使能也

大音奈少詩召反少行並去聲

養猶教也言養者積浸成長之示之為之行其禮審喻之為之說其義前後謂在學時出入謂燕居時以有四人維持之是以教喻而德成也慎其身者謹安護之記所

云謂天子也取以成說語言也得能則用之無則已不必備其官也小人處其位不如且闕

君子曰德德成而教尊教尊而官正官正而國治君之謂也

仲尼曰昔者周公攝政踐阼而治抗世子法於伯禽所以善成王也聞之曰為人臣者殺其身有益於君則爲之況于其身以善其君

乎周公優爲之

聞之者聞之於古也于讀爲迂迂猶廣也大也

是故知爲人子然後可以爲人父知爲人臣然後可以爲人君知事人然後能使人成王幼不能泄阼以爲世子則無爲也

以爲世子若爲世子時也

是故抗世子法於伯禽使之與成王居欲令

成王之知父子君臣長幼之義也

使伯禽學此禮於成王側

君之於世子也親則父也尊則君也有父之親有君之尊然後兼天下而有之是故養世子不可不慎也

處君父之位覽海內之士而近不能教其子則其餘不足觀矣

行一物而三善皆得者惟世子而已其齒於

學之謂也故世子齒於學國人觀之曰將君我而與我齒讓何也曰有父在則禮然然而眾知父子之道矣其二曰將君我而與我齒讓何也曰有君在則禮然然而眾著於君臣之義也其三曰將君我而與我齒讓何也曰長長也然而眾知長幼之節矣故父在斯為子君在斯謂之臣居子與臣之節所以尊君親親也故學之為父子焉學之為君臣焉學

元言世子之名之四

稽古樓

之為長幼焉父子君臣長幼之道得而國治

語曰樂正司業父師司成一有元良萬國以

貞世子之謂也

長丁丈反
學音效

物猶事也學之教之也司主也一人也

元大也良善也真正也

周公踐阼

亦題上事

庶子之正於公族者教之以孝弟睦友子愛

明父子之義長幼之序

子愛之
子讀慈

正者政也庶子司馬之屬掌國子之倅為

政於公族者

其朝于公內朝則東而北上臣有貴者以齒

其在外朝則以官司士為之

朝音潮

內朝路寢庭外朝路寢門之外庭司士亦

司馬之屬掌羣臣之班正朝儀之位

其在宗廟之中則如外朝之位宗人授事以

爵以官其登餼獻受爵則以上嗣庶子治之
雖有三命不踰父兄治平聲

宗人掌禮及宗廟也以爵貴賤異位也以

官官各有所掌也若司徒奉牛司馬奉羊

司空奉豕上嗣謂君之適長子以特牲饋

食禮言之受爵謂上嗣舉奠也獻謂舉奠

洗爵酌入也餼謂宗人遣舉奠盥祝命之

餼也大夫之嗣無此禮避君也治之治公

族之禮也三命不踰惟於內朝則然其餘

會聚之事則與庶姓同一命齒於鄉里再

命齒於父族三命不齒不齒者特為位不

在父兄行列中

其公大事則以其喪服之精麤為序雖於公

族之喪亦如之以次主人

大事謂死喪也其為君雖皆斬衰序之必

以本親也主人主喪者次主人者主人恒

在上主人雖有父兄猶不得下齒

若公與族燕則異姓為賓膳宰為主人公與父兄齒族食世降一等

異姓為賓為同宗無相為賓客之道膳宰

為主人君尊不獻酒也與父兄齒親親也

族食世降一等親者稠疏者希

其在軍則守於公禰公若有出疆之政庶子以公族之無事者守於公宮正室守大廟諸

父守貴宮貴室諸子諸孫守下宮下室禰乃里切

音禰大音泰

在軍謂從軍者公禰行主也行以遷主而

言禰在外親也出疆謂朝覲會同也正室

適子也大廟太祖之廟守貴宮貴室謂守

路寤下宮親廟也下室燕寢也或言室或

言廟通異語

五廟之孫祖廟未毀雖為庶人冠取妻必告

死必赴練祥則告族之相為也宜弔不弔宜免不免有司罰之至於贈賻承含皆有正焉

冠取並去聲相為之為去聲免音問贈音諷賻音附含去聲

死必赴赴告於君也實四廟孫而言五廟者容顯考為始封子也弔謂六世以往免謂五世承讀為贈聲之誤也正正禮也

公族其有死罪則磬于甸人其刑罪則織剗亦告於甸人公族無宮刑獄成有司讞于公

其死罪則曰某之罪在大辟其刑罪則曰某之罪在小辟公曰宥之有司又曰在辟公又曰宥之有司又曰在辟及三宥不對走出致刑于甸人公又使人追之曰雖然必赦之有司對曰無及也反命于公公素服不舉為之變如其倫之喪無服親哭之

聲 剗之免反宥音又辟音闢為去

甸人掌郊野之官縣緘殺之曰磬不於市

朝者隱之也。織讀殲，殲刺也。劓割也。宮割臏墨劓刑皆以刀鋸刺割人體也。告讀爲鞠。讀書用法曰鞠。宮割淫刑成平也。讞之言白也。辟亦罪也。宥寬也。欲寬其罪出於刑也。又復也。對答也。先者君每言宥則答之以將更寬之。至於三罪定不復答。走往刑之爲君之恩無已也。罪既正不可宥。乃欲赦之重刑殺其類也。反命曰已。刑殺素

服於凶事爲吉於吉事爲凶。非喪服也。君雖不服。臣卿大夫死則皮弁錫衰以居住。弔當事則弁經於士。蓋疑衰同姓則總衰以弔之。今無服者不往弔也。倫謂親疏之比也。素服亦皮弁矣。親哭之不往弔爲位哭之而已。君於臣使有司哭之。

公族朝於內朝。內親也。雖有貴者以齒。明父子也。外朝以官體異姓也。朝音潮

元言世子名之四

稽古樓

內朝謂以宗族事會體猶連結也

宗廟之中以爵為位崇德也

崇高也

宗人授事以官尊賢也

官各有能

登餽受爵以上嗣尊祖之道也

上嗣祖之正統

喪紀以服之輕重為序不奪人親也

紀猶事也

公與族燕則以齒而孝弟之道達矣其族食

世降一等親親之殺也

殺色介反

以至尊不自異於親之列殺差也

戰則守於公禰孝愛之深也正室守大廟尊

宗室而君臣之道著矣諸父諸兄守貴室子

弟守下室而讓道達矣

行主君父之象正室守太廟不敢以庶守

豐已文王

卷之四

哭

稽古樓

君所重也以貴守貴以賤守賤上言父子孫此言兄弟互相備也

五廟之孫祖廟未毀雖及庶人冠取妻必告死必赴不忘親也親未絕而列於庶人賤無能也敬弔臨賻贈睦友之道也

古者庶子之官治而邦國有倫邦國有倫而衆鄉方矣鄉音向

鄉方言知所向

公族之罪雖親不以犯有司正術也所以體百姓也刑於隱者不與國人慮兄弟也弗弔弗為服哭於異姓之廟為忝祖遠之也素服居外不聽樂私喪之也骨肉之親無絕也公族無官刑不翦其類也為遠並去聲

犯猶干也術法也翦割截也

天子視學大昕鼓徵所以警衆也衆至然後天子至乃命有司行事興秩節祭先師先聖

禮記文王卷之四 五

焉有司卒事反命始之養也昕音欣

大昕早昧爽擊鼓以召衆警猶起也周禮
凡用樂大胥以鼓徵學士興猶舉也秩常
也節猶禮也使有司攝其事舉常禮祭先
師先聖不親祭者視學觀禮耳非為彼報
也反命告祭畢也祭畢天子乃入又之養
老之所凡大合樂必遂養老是以往焉言
始始立學也

適東序釋奠於先老

親奠之者已所有事也養老東序則是祖
學於上庠

遂設三老五更羣老之席位焉

三老五更各一人也皆年老更事致仕者
也天子以父兄養之示天下之孝悌也名
以三五者取象三辰五星天所因以照明
天下者羣老無數其禮亡以鄉飲酒禮言

禮記文王卷之四 五

元言世子
之帝位之處則三老如賓五更如介羣老如眾賓必也

適饌省醴養老之珍且遂發咏焉退脩之以孝養也

適饌省醴親視其所有也發咏以樂納之退修之謂既迎而入獻之以醴獻畢而樂闕

反登歌清廟既歌而語以成之也言父子君

臣長幼之道合德音之致禮之大者也

反謂獻羣老畢皆升就席也反就席乃席工於西階上歌清廟以樂之既歌謂樂正告正歌備也語談說也歌備而旅旅而說父子君臣長幼之道語合樂之所美以成其意鄉射記曰古者於旅也語

下管象舞大武大合眾以事達有神興有德也正君臣之位貴賤之等焉而上下之義行

象周武王伐紂之樂也以管播其聲又為之舞皆於堂下眾謂所合學士也達有神明天授命周家之有神也與有德美文王武王有德師樂為用前歌後舞上下之義出清廟與武也

有司告以樂闋王乃命公侯伯子男及羣吏曰反養老幼於東序終之以仁也

闋音闕

闋終也告君以歌舞之樂終此所告者謂舞算樂羣吏鄉遂之官至於燕之末而命諸侯時朝會在此者各反養老如此禮是終其仁心孝經說所謂諸侯歸各帥於國大夫勤於朝州里驩於邑是也

是故聖人之記事也慮之以大愛之以敬行之以禮脩之以孝養紀之以義終之以仁是故古之人一舉事而眾皆知其德之備也古

之君子舉大事必慎其終始而衆安得不喻焉兌命曰念終始典于學

慮之以大謂先本於孝弟之道愛之以敬謂省其所以養老之具行之以禮謂親迎之如父兄脩之以孝養謂親薦之獻之紀之以義謂既歌而語之終之以仁謂命諸侯歸於國復自行之喻猶曉也言其爲之本末露見盡可得而知也兌當作說說命

書篇名殷高宗之臣傳說之所作典常也

念事之終始常於學學禮義之府也

世子之記曰朝夕至于大寢之門外問於內豎曰今日安否何如內豎曰今日安世子乃有喜色其有不安節則內豎以告世子世子色變不滿容內豎言復初然後亦復初朝夕之食上世子必在視寒煖之節食下問所膳羞必知所進以命膳宰然後退若內豎言疾

則世子親齊立而養膳宰之饌必敬視之疾之藥必親嘗之嘗饌善則世子亦能食嘗饌寡世子亦不能飽以至于復初然後亦復初

上助掌反齊側皆反

朝夕朝而朝暮而夕也日中又朝文王之為世子非禮之制世子之禮亡言此存其記色憂憂淺也不及文王行不能正履羞必知所進必知親所食也親猶自也養疾

者齊立立冠立端也敬視疾者之食齊和所欲或異也親嘗試毒味也善謂多於前不能飽又不及武王一飯再飯也復初復常所服

禮運第九

昔者仲尼與於蜡賓事畢出遊於觀之上喟然而歎仲尼之歎蓋歎魯也言偃在側曰君子何歎孔子曰大道之行也與三代之英正

未之逮也而有志焉

與觀皆去聲下與如字謂去媿反逮音代

蜡者索也歲十二月合聚萬物而索饗之亦祭宗廟時孔子仕魯在助祭之中觀闕也孔子見魯君於祭禮有不備於此又觀象魏舊章之處故感而歎之言偃孔子弟子子游大道謂五帝時也英俊選之尤者逮及也言不及見志謂識古文不言魯事為其太切故廣言之

大道之行也天下為公選賢與能講信脩睦故人不獨親其親不獨子其子使老有所終壯有所用幼有所長矜寡孤獨廢疾者皆有所養男有分女有歸貨惡其棄於地也不必藏於己力惡其不出於身也不必為己是故謀閉而不興盜竊亂賊而不作故外戶而不閉是謂大同

長竹丈反矜讀綴分音問惡烏路反為己之為去聲

公共也禪位授聖不家之睦親也不獨親

獨子孝慈之道廣也有所養無匱乏也分
 猶職也有歸皆得良奧之家勞事不憚施
 無吝心仁厚之教也謀不興盜不作尚辭
 讓之故也外戶不閉禦風氣而已同猶和
 也平也

今大道既隱天下為家各親其親各子其子
 貨力為己大人世及以為禮城郭溝池以為
 固禮義以為紀以正君臣以篤父子以睦兄

弟以和夫婦以設制度以立田里以賢勇知
 以功為己故謀用是作而兵由此起禹湯文
 武成王周公由此其選也此六君子者未有
 不謹於禮者也以著其義以考其信著有過
 刑仁講讓示民有常如有不由此者在執者
 去眾以為殃是謂小康

知音智執音世亦
 作勢去起呂反

隱猶去也天下為家傳位於子也貨力為
 己俗狹畜也大人諸侯也亂賊繁多為城

郭溝池以服之也謀作兵起以違大道敦
 樸之本也教令之稠其弊則然老子曰法
 令滋章盜賊多有由用也用禮義以為治
 也考成也刑猶則也執執位也去罪退之
 也殃猶禍惡康安也大道之人以禮於忠
 信為薄言小安者失之則賊亂將作矣
 言偃復問曰如此乎禮之急也孔子曰夫禮
 先王以承天之道以治人之情故失之者死

得之者生詩曰相鼠有體人而無禮人而無

禮胡不遄死是故夫禮必本於天殺於地列

於鬼神達於喪祭射御冠昏朝聘故聖人以

禮示之故天下國家可得而正也復扶又反

治平聲相去聲殺尸教反冠古亂反朝音潮

相視也遄疾也言鼠之有身體如人而無
 禮者矣人之無禮可憎賤如鼠不如疾死
 之愈也聖人則天之明因地之利取法度

於鬼神以制禮下教令也既又祀之盡其敬也教民嚴上也鬼者精魂所歸神者引物而出謂祖廟山川五祀之屬也民知嚴上則此禮達於下也民知禮則易教

言偃復問曰夫子之極言禮也可得而聞與孔子曰我欲觀夏道是故之杞而不足徵也吾得夏時焉我欲觀殷道是故之宋而不足徵也吾得坤乾焉坤乾之義夏時之等吾以

是觀之

子游欲知禮終始所成子言欲行其禮觀其所成也杞夏后氏之後宋殷人之後徵成也無賢君不足與成也得夏四時之書其書存者有小正得殷陰陽之書其書存者有歸藏觀觀於二書之意

夫禮之初始諸飲食其燔黍捭豚汗尊而杯飲貴桴而土鼓猶若可以致其敬於鬼神

頰音藥汀音蛙
杯音措桴音浮

言其物雖質畧有齊敬之心則亦可以薦
羞於鬼神鬼神饗德不饗味也中古未有
釜甑釋米捍肉加於燒石之上而食之耳
今北狄猶然汗尊鑿地為尊也杯飲手掬
之也蕢讀為山聲之誤也山壙也謂搏土
為桴也土鼓築土為鼓也

及其死也升屋而號告曰皋某復然後飯醒

而苴孰故天望而地藏也體魄則降知氣在

上故死者北首生者南鄉皆從其初飯扶晚
反孰熟

通音鄉
並去聲

升屋而號招之於天也飯以稻米上古未
有火化也苴孰遣奠有火利也苴或為俎
地藏謂葬北首陰也南鄉陽也從其初謂
今行之然也

昔者先王未有宮室冬則居營窟夏則居橧

豐已禮運

卷之四

五

禮記

巢未有火化食草木之實鳥獸之肉飲其血
茹其毛未有麻絲衣其羽皮窟苦忽反檜音
曾茹音汝衣去
聲

未有宮室寒則累土暑則聚薪柴居其上
也未有火化食腥也此皆上古之時

後聖有作然後脩火之利范金合土以為臺
榭宮室牖戶以炮以燔以亨以炙以為醴酪
治其麻絲以為布帛以養生送死以事鬼神

上帝皆從其朔

范範通亨亨通下同酪
音洛治平聲養去聲

作起也脩火之利謂孰治萬物范金謂鑄
作器用合土謂瓦瓴甃及甗太榭器之所
藏也炮裹燒之也燔加於火上亨煮之鑊
也炙貫之加於火上醴酪蒸釀之也酪酢
載朔亦初也亦謂今行之然

故玄酒在室醴醑在戶粢醎在堂澄酒在下
陳其犧牲備其鼎俎列其琴瑟管磬鐘鼓脩

其祝嘏以降上神與其先祖以正君臣以篤父子以睦兄弟以齊上下夫婦有所是謂承

天之祐

醜側眼反齊才細反醜音體嘏音古祐音戶

此言今禮饌具所因於古及其事義也

讀為齊聲之誤也周禮五齊一曰泛齊二

曰醴齊三曰盎齊四曰緹齊五曰沈齊字

雖異醖與盎澄與沈蓋同物也莫之不同

處重古畧近也祝祝為主人饗神辭也嘏

祝為尸致福於主人之辭也祐福也福之言備也

作其祝號玄酒以祭薦其血毛腥其俎孰其

殺與其越席疏布以冪衣其澣帛醴醢以獻

薦其燔炙君與夫人交獻以嘉魂魄是謂合

莫

祝之六反孰熟通殺尸交反越音活冪音密衣去聲澣音緩莫漠通

此謂薦上古中古之食也周禮祝號有六

一曰神號二曰鬼號三曰祗號四曰牲號

五曰齋號六曰幣號號者所以尊神顯物也腥其俎謂體解而腥之及血毛皆所以法於太古也孰其菹謂體解而爛之此以下所法於中古也越席翦蒲也冪覆尊也澣帛練染以為祭服嘉樂也莫虛無也孝經說曰上通無莫

然後退而合亨體其犬豕牛羊實其簠簋豆鉶羹祝以孝告嘏以慈告是謂大祥此禮

之大成也

鉶音刑
羹音庚

此謂薦今世之食也體其犬豕牛羊謂分別骨肉之貴賤以為眾俎也祝以孝告嘏以慈告各首其義也祥善也今世之食於人道為善大成者解子游以禮所成也

孔子曰嗚呼哀哉我觀周道幽厲傷之吾舍魯何適矣魯之郊禘非禮也周公其衰矣杞之郊也禹也宋之郊也契也是天子之事守

禮記禮運

卷之四

七

禮記

也故天子祭天地諸侯祭社稷舍音捨禘大計反契息列

反

周衰政亂禮失以為魯尚愈非猶失也魯之郊牛口傷鼯鼠食其角又有四卜郊不從是周公之道衰矣言子孫不能奉行典之事守言先祖法度子孫所當守也

祝嘏莫敢易其常古是謂大假

假亦大也不敢改其常古之法度是謂大

假也將言今不然

祝嘏辭說藏於宗祝巫史非禮也是謂幽國藏於宗祝巫史言君不知有也幽闇也國闇者君與大夫俱不明也

醜筭及尸君非禮也是謂僭君筆古雅反

醜筭先王之魯惟魯與二王後用之其餘諸侯用時王之器而已僭君僭禮之君也

冤弁兵革藏於私家非禮也是謂脅君脅許劫反

禮記禮運

卷之四

奎

禮記禮運

冕弁君之尊服兵革君之武衛及軍器魯君劫脅之君也

大夫具官祭器不假聲樂皆具非禮也是謂亂國

臣之奢富擬於國君敗亂之國也孔子謂管仲官事不攝焉得儉

故仕於公曰臣仕於家曰僕三年之喪與新有昏者期不使以衰裳入朝與家僕雜居齊

齒非禮也是謂君與臣同國

期音通朝音潮

臣有喪昏之事而不歸反服其衰裳以入朝或與僕相等輩而處是謂君臣同國無尊卑也有喪昏不歸唯君耳臣有喪昏當致事而歸僕又不可與士齒

故天子有田以處其子孫諸侯有國以處其子孫大夫有采以處其子孫是謂制度

言今不然也春秋昭元年秦伯之弟鍼出

奔晉刺其有干乘之國不能容其母弟

故天子適諸侯必舍其祖廟而不以禮籍入

是謂天子壞法亂紀諸侯非問疾弔喪而入

諸臣之家是謂君臣為讎

壞音怪讎許約反

以禮籍入謂太史典禮執簡記奉諱惡也

天子雖尊舍人宗廟猶有敬焉自拱勅也

無故而相之是戲謔也陳靈公與孔甯儀

行父數如夏氏以取弑焉

是故禮者君之大柄也所以別嫌明微儆鬼

神考制度別仁義所以治政安君也

別音籠儆音擯

治平聲

疾今失禮如此為言禮之大義也柄所操

以治事

故政不正則君位危君位危則大臣倍小臣

竊刑肅而俗敝則法無常法無常而禮無列

禮無列則士不事也刑肅而俗敝則民弗歸

禮記禮運

卷之四

七

禮記

也是謂疵國

又言政失君危之禍敗也肅駿也疵病也故政者君之所以藏身也是故夫政必本於天殺以降命命降于社之謂殺地降于祖廟之謂仁義降于山川之謂興作降于五祀之謂制度此聖人所以藏身之固也

於此又遂爲之言政也藏謂光輝於外而形體不見若日月星辰之神降下也殺天

之氣以下教令天有運移之期陰陽之節命降于社謂教令由社下者也社土地之主也周禮土會之法有五土之物生教令由祖下者大傳曰自禰率而上至於祖遠者輕仁也自祖率而下至於禰高者重義也教令由山川而下者山川有草木鳥獸可作器物共國事教令由五祀而下者五祀有中霤門戶竈行之神此始爲宮室制

度政之行如此何用城郭溝池之為

故聖人參於天地並於鬼神以治政也處其

所存禮之序也玩其所樂民之治也

樂音洛

並并也謂比方之也存察也治所以樂其

事居也

故天生時而地生財人其父生而師教之四

者君以正用之故君者立於無過之地也

君順時以養財尊師以教民而以治政刑

無過差矣易曰何以守位曰仁何以聚人

曰財

故君者所明也非明人者也君者所養也非

養人者也君者所事也非事人者也故君明

人則有過養人則不足事人則失位故百姓

則君以自治也養君以自安也事君以自顯

也故禮達而分定故人皆愛其死而患其生

養分並去聲

明猶尊也則當為明人之道身治居安名顯則不苟生也不義而死舍義而生是不愛死患生也

故用人之知去其詐用人之勇去其怒用人之仁去其貪

知音智去去聲

用知者之謀勇者之斷仁者之施足以成治矣詐者害民信怒者害民命貪者害民財三者亂之源故去之

故國有患君死社稷謂之義大夫死宗廟謂之變

變當為辨聲之誤也辨猶正也君衛社稷臣衛君宗廟患謂見圍入

故聖人耐以天下為一家以中國為一人者非意之也必知其情辟於其義明於其利達於其患然後能為之

辟婢亦反

耐古能字傳書世異古字時有存者則亦

有今誤矣意心所無慮也辟開也

何謂人情喜怒哀懼愛惡欲七者弗學而能
 何謂人義父慈子孝兄良弟夫義婦聽長
 惠幼順君仁臣忠十者謂之人義講信脩睦
 謂之人利爭奪相殺謂之人患故聖人之所
 以治人七情脩十義講信脩睦尚慈讓去爭
 奪舍禮何以治之

惡去聲下弟音悌長
 去舍並上聲治平聲

極言人事見惟禮可耳

飲食男女人之大欲存焉死亡貧苦人之大
 惡存焉故欲惡者心之大端也人藏其心不
 可測度也美惡皆在其心不見其色也欲一
 以窮之舍禮何以哉

上二惡字去聲度音
 鐸見音現舍音捨

言人情之難知明禮為重

故人者其天地之德陰陽之交鬼神會五
 行之秀氣也

言人兼此氣性純也

故天秉陽垂日星地秉陰竅於山川播五行於四時和而后月生也是以三五而盈三五

而闕

竅苦弔反播彼佐反

秉猶持也竅孔也言天持陽氣施生照臨於下地持陰氣出內於山川以舒五行於四時此氣和乃后月生而上配日若臣功成進爵位也一盈一闕屈伸之義也必三五者播五行於四時也一曰水二曰火三

曰木四曰金五曰土合為十五之成數也

五行之動迭相竭也五行四時十二月還相

為本也

迭田結反竭其列反還音旋下同

竭猶負戴也言五行運轉更相為始也

五聲六律十二管還相為宮也

五聲宮商角徵羽也其陽管曰律陰管曰呂布十二辰始於黃鐘管長九寸下生者三分去一上生者三分益一終於南呂更

相為宮凡六十律也

五味六和十二食還相為質也

五味酸苦辛鹹甘也和之者春多酸夏多

苦秋多辛冬多鹹皆有滑甘是謂六和

五色六章十二衣還相為質也

五色六章畫績事也周禮考工記曰土以

黃其象方天時變火以圜山以章水以龍

鳥獸蛇雜四時五色之位以章之謂之巧

故人者天地之心也五行之端也食味別聲

被色而生者也

別彼列反
被皮義反

此言兼氣性之效也

故聖人作則必以天地為本以陰陽為端以

四時為柄以日星為紀月以為量鬼神以為

徒五行以為質禮義以為器人情以為田四

靈以為畜

量去聲畜許
六反下同

天地以至於五行其制作所取象也禮義

人情其政治也四靈其徵報也此則春秋始於元終於獲麟包之矣呂氏說月令而謂之春秋事類相近焉量猶分也鬼神謂山川也山川助地通氣之象也器所以操事田人所桴治也禮之位賓主象天地介饌象陰陽四面之位象四時三賓象三光夫婦象日月亦是也

以天地為本故物可舉也以陰陽為端故情

可睹也以四時為柄故事可勸也以日星為紀故事可列也月以為量故功有藝也鬼神以為徒故事可守也五行以為質故事可復也禮義以為器故事行有考也人情以為田故人以為輿也四靈以為畜故飲食有由也可舉者物天地所養生也可睹情以陰陽通也可勸事以四時成也可列事以日與星為候與作有次第也藝猶才也十二月

各有分猶人之才各有所長也藝或為倪
可守山川守職不移也可復下竟復由上
始也考成也器利則事成與猶主也田無
主則荒由用也四靈與羞物為羣

何謂四靈麟鳳龜龍謂之四靈故龍以為畜
故魚鮪不滄鳳以為畜故鳥不猶麟以為畜
故獸不狘龜以為畜故人情不失鮪音偉滄
音審猶况
必切狘
許月切

滄之言閃也猶狘飛走之貌失猶去也龜
北方之靈信則至矣

故先王秉著龜列祭祀瘞繪宣祝嘏辭說設
制度故國有禮官有御事有職禮有序著音瘞

於例繪
皆卜筮所造制也埋牲曰瘞幣帛曰繪宣
猶揚也繪或作贈

故先王患禮之不達於下也故祭帝於郊所

以定天位也祀社於國所以列地利也祖廟所以本仁也山川所以備鬼神也五祀所以本事也故宗祝在廟三公在朝三老在學王前巫而後史卜筮瞽侑皆在左右王中心無為也以守至正賓音擯朝音潮

患禮不達患下不信也祭帝以下所以達禮於下也教民尊神慎居處也宗宗人瞽樂人侑四輔也

故禮行於郊而百神受職焉禮行於社而百貨可極焉禮行於祖廟而孝慈服焉禮行於五祀而正法則焉故自郊社祖廟山川五祀義之脩而禮之藏也

言信得其禮則神物與人皆應之百神列宿也百貨金玉之屬脩猶飾也藏若其城郭然

是故夫禮必本於大一分而為天地轉而為

禮記禮運

卷之四

去

皆

陰陽變而為四時列而為鬼神其降曰命其

官於天也大音泰

降曰命聖人象此下之以為教令官猶法

也此聖人所以法於天也

夫禮必本於天動而之地列而之事變而從

時協於分藝其居人也曰養其行之以貨力

辭讓飲食冠昏喪祭射御朝聘分音問冠去聲朝音潮

本於天本於大一與天之義也動而之地

後法地也列而之事後法五祀五祀所以

本事也變而從時後法四時也協合也言

禮合於月之分猶人之才也合於月之分

本或作日月之分日衍字養當為義字之

誤也下之則為教令居人身為義孝經說

曰義由人出貨摯幣庭實也力筋骸強者

也不則偃罷

故禮義也者人之大端也所以講信脩睦而

禮已禮運

卷之四

差

管五禮

固人肌膚之會筋骸之束也所以養生送死
事鬼神之大端也所以達天道順人情之大
寶也故唯聖人爲知禮之不可以已也故壞
國喪家亡人必先去其禮壞音怪 喪去聲

竇孔穴也去其禮言愚者之反聖人也

故禮之於人也猶酒之有蘖也君子以厚小
人以薄蘖魚 列反

皆得以爲美味性善者醇且

故聖王脩義之柄禮之序以治人情故人情
者聖王之田也脩禮以耕之陳義以種之講
學以耨之本仁以聚之播樂以安之治平聲 耨奴豆 反

治者去瑕穢養菁華也禮耕和其剛柔義
種樹以善道學耨存是去非類也仁聚合
其所盛樂安感動使之堅固也

故禮也者義之實也協諸義而協

協合也合禮於義則與義合不乖刺

則禮雖先王未之有可以義起也

以其合於義可以義起作

義者藝之分仁之節也協於藝講於仁得之者強分音問

藝猶才也有義則人服之也

仁者義之本也順之體也得之者尊

有仁則人仰之也

故治國不以禮猶無耜而耕也為禮不本於義猶耕而弗種也為義而不講之以學猶種而弗耨也講之以學而不合之以仁猶耨而弗穫也合之以仁而不安之以樂猶穫而弗食也安之以樂而不達於順猶食而弗肥也

耜音似種之用反穫戶郭反

無耜則耕無以入弗種則嘉禾無自生弗耨則草不除苗不植弗穫則無以知收之

豐荒不食則無以知味之甘苦弗肥者其功不見也

四體既正膚革充盈人之肥也父子篤兄弟睦夫婦和家之肥也大臣法小臣廉官職相序君臣相正國之肥也天子以德為車以樂為御諸侯以禮相與大夫以法相序士以信相考百姓以睦相守天下之肥也是謂大順

睦音木

車或為居

大順者所以養生送死事鬼神之常也故事大積焉而不苑竝行而不繆細行而不失深而通茂而有閒連而不相及也動而不相害也此順之至也

苑音尹繆音繆

常謂皆有禮用無匱乏也言人皆明於禮無有著亂滯合者各得其分理順其職也故明於順然後能守危也故禮之不同也不

豐也不殺也所以持情而合危也

殺去聲

守危能守自危之道也君子居安如危小人居危如安易曰危者安其位者也豐殺謂天子至士名位不同禮亦異數所以拱持其情合安其危

故聖王所以順山者不使居川不使渚者居中原而弗傲也用水火金木飲食必時合男女頒爵位必當年德用民必順故無水旱昆

蟲之災民無凶饑妖孽之疾故天不愛其道地不愛其寶人不愛其情故天降膏露地出醴泉山出器車河出馬圖鳳凰麒麟皆在郊俶龜龍在宮沼其餘鳥獸之卵胎皆可俯而闕也則是無故先王能脩禮以達義體信以達順故此順之實也

渚之汝反頌音班當去聲孽魚列反俶數通闕

同窺

小洲曰渚廣平曰原山者利其禽獸渚者

利其魚鹽中原利其五穀使各居其所安
不易其利勞敝之也民失其業則窮窮則
濫用水謂漁人以時漁爲梁春獻鼈蜃秋
獻龜魚也用火謂司燿四時變國火以救
時疾及季春出火季秋納火也用金謂升
人以時取金玉錫石也用木謂山虞仲冬
斬陽木仲夏斬陰木飲食謂食齊視春時
羹齊視夏時醬齊視秋時飲齊視冬時男

女當年謂媒氏令男三十而娶女二十而
嫁爵位當德謂司士稽士任進退其爵祿
也用民必順謂不奪農時昆蟲螟螽之屬
也言大順之時陰陽和嘉瑞出人情至也
膏猶甘也器謂若銀甕丹甌也馬圖龍馬
負圖而出椒聚草也沼池也是無故言非
有他事使之然實猶誠也盡也

禮記卷之四
和古

禮記卷之四終

