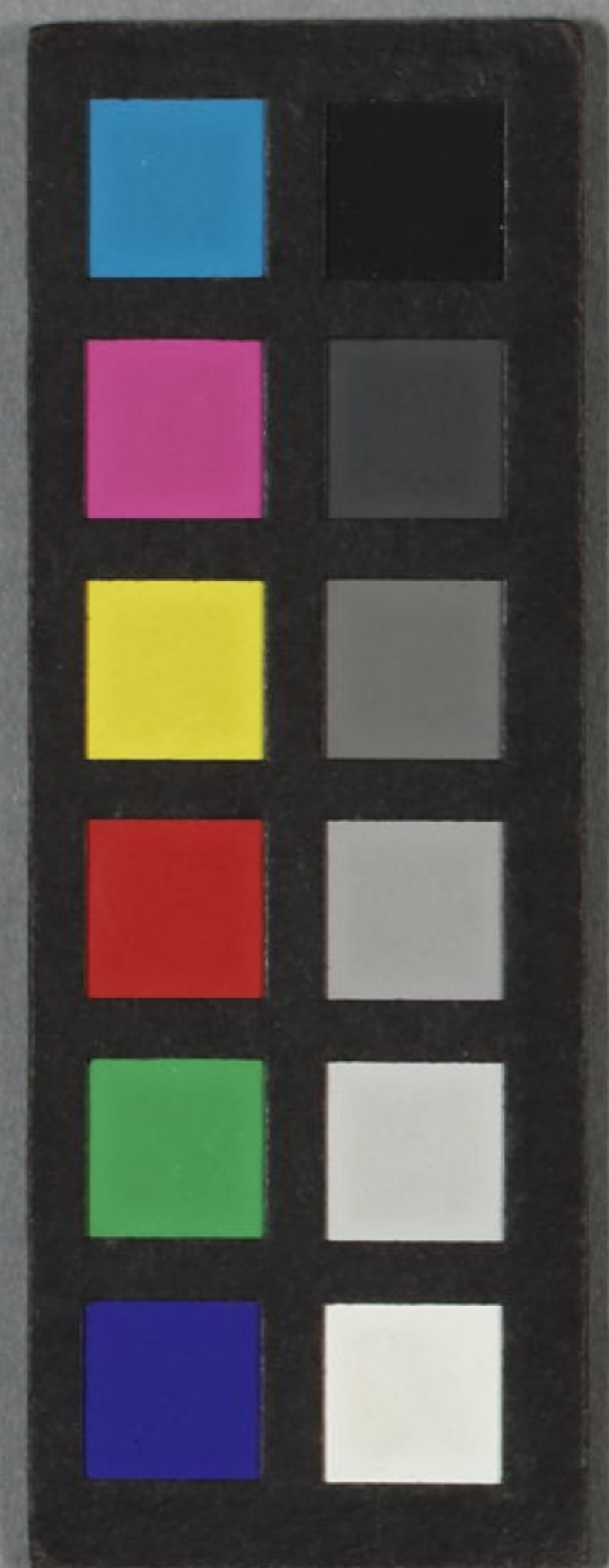


十三經註

85-12
479
32



禮記卷

漢鄭氏註

禮記

芋栗園藏板

禮記目錄

漢鄭氏註

曲禮上第一

名曰曲禮者以其篇記五禮之事祭祀之說吉禮也喪荒去國之說凶禮也致貢朝會之說齊禮也兵車旌鴻之說軍禮也事長敬老執贄納女之說嘉禮也此於別錄屬制度

東學

禮記目錄

卷一

禮記

21
32

曲禮下第二

義與前篇同簡策重多分為上下

檀弓上第三

名曰檀弓者以其記人善於禮故著姓名

以顯之姓檀名弓今山陽有檀氏此於別

錄屬通論

檀弓下第四

義同前篇以簡策繁多故分為上下二卷

王制第五

名曰王制者以其記先王班爵授祿祭祀

養老之法度此於別錄屬制度

月令第六

名曰月令者以其紀十二月政之所行也

本呂氏春秋十二月紀之首章也以家禮

好事抄合之後人因題之名曰禮記言周

公所作其中官名時事多不合周法此於

別錄屬明堂

曾子問第七

名為曾子問者以其記所問多明於禮故
著姓名以顯之曾子孔子弟子曾參此於
別錄屬喪服

文王世子第八

名曰文王世子者以其記文王為世子時
之法此於別錄屬世子法

禮運第九

名曰禮運者以其記五帝三王相變易陰
陽轉旋之道此於別錄屬通論

禮器第十

名為禮器者以其記禮使人成器之義也
故孔子謂子貢汝器也曰何器也曰瑚璉
也此於別錄屬制度

郊特牲第十一

名郊特牲者以其記郊天用騂犢之義此於別錄屬祭祀

內則第十二

名曰內則者以其記男女居室事父母舅姑之法此於別錄屬子法以閨門之內軌儀可則故曰內則

玉藻第十三

名曰玉藻者以其記天子服冕之事也冕

之旒以藻紉爲之貫玉爲飾此於別錄

通論

明堂位第十四

名曰明堂者以其記諸侯朝周公於明堂之時所陳列之位也在國之陽其制東西九筵南北七筵堂崇一筵五室凡室二筵此於別錄屬明堂

喪服小記第十五

禮記目錄

卷首

四

皆古書

喪服小記者以其記喪服之小義也此於別錄屬喪服

大傳第十六

名曰大傳者以其記祖宗人親之大義此於別錄屬通論

少儀第十七

名曰少儀者以其記相見及薦羞之小威儀少猶小也此於別錄屬制度

學記第十八

名曰學記者以其記人學教之義此於別錄屬通論

樂記第十九

名曰樂記者以其記樂之義此於別錄屬樂記

雜記上第二十

名曰雜記者以其雜記諸侯以下至士之

喪事此於別錄屬喪服分爲上下義與曲禮檀弓分別不殊也

雜記下第二十一

喪大記第二十二

名曰喪大記者以其記人君以下始死小斂大斂殯葬之事此於別錄屬喪服

祭法第二十三

名曰祭法者以其記有虞氏至周天子以

下所祭祀羣神之數此於別錄屬祭祀

祭義第二十四

名曰祭義者以其記祭祀齋戒薦羞之也此於別錄屬祭祀

祭統第二十五

名曰祭統者以其記祭祀之本也統猶本也此於別錄屬祭祀

經解第二十六

豐記目錄

卷首

六

皆古書

名曰經解者以其記六藝政教之得失也
此於別錄屬通論

哀公問第二十七

名曰哀公問者善其問禮著諡顯之也此
於別錄屬通論

仲尼燕居第二十八

名曰仲尼燕居者善其不倦燕居猶使三
子侍之言及於禮著其字言事可法退朝

而處曰燕居此於別錄屬通論

孔子閒居第二十九

名曰孔子閒居者善其無倦而不衰猶使
一弟子侍為之說詩著其氏言可法也退
燕避人曰閒居此於別錄屬通論

坊記第三十

名曰坊記者以其記六藝之義所以坊人
之失者也此於別錄屬通論

中庸第三十一

表記第三十二

名曰表記者以其記君子之德見於儀表
此於別錄屬通論

緇衣第三十三

名曰緇衣者善其好賢者厚也緇衣鄭氏
也其詩曰緇衣之宜兮敝予又改為兮
子之館兮還予授子之粢兮粢餐也設

以授之愛之欲飲食之言緇衣之賢者

朝廷宜其服也我欲就為改制其衣反

與之新衣厚之而無已此於別錄屬通論

奔喪第三十四

名曰奔喪者以其居他國聞喪奔赴之禮

此於別錄屬喪服

問喪第三十五

名曰問喪者以其記善問居喪之禮所出

也此於別錄屬喪服也

服問第三十六

名曰服問者以其善問以知有服而遭喪所變易之節此於別錄屬喪服也

間傳第三十七

名曰間傳者以其記喪服之間輕重所宜此於別錄屬喪服

三年問第三十八

名曰三年問者善其問以知喪服年月所由此於別錄屬喪服

深衣第三十九

名曰深衣者以其記深衣之制也深衣連衣裳而純之以采者素純曰長衣有表則謂之中衣大夫以上祭服之中衣用素詩云素衣朱襮玉藻曰以帛裏布非禮也士祭以朝服中衣以布明矣此於別錄屬制

度

投壺第四十

名曰投壺者以其記主人與客燕飲講論才藝之禮此於別錄屬吉禮

儒行第四十一

名曰儒行者以其記有道德者所行也之言優也柔也能安人能服人又儒者也以先王之道能儒其身此於別錄屬

論

大學第四十二

冠義第四十三

名曰冠義者以其記冠禮成人之義此於別錄屬吉事

昏義第四十四

名曰昏義者以其記娶妻之義內教之所由成也此於別錄屬吉事也

禮記 卷首 鄉飲酒義第四十五

名曰鄉飲酒義者以其記鄉大夫飲賓于庠序之禮尊賢養老之義此於別錄屬吉事

射義第四十六

名曰射義者以其記燕射大射之禮觀德行取於士之義此於別錄屬吉事

燕義第四十七

名曰燕義者以其記君臣燕飲之禮上下相尊之義此於別錄屬吉事

聘義第四十八

名曰聘義者以其記諸侯之國交相聘問之禮重禮輕財之義也此於別錄屬吉事

喪服四制第四十九

名曰喪服四制者以其記喪服之制取於仁義禮知也此於別錄舊說屬喪服

放不可長欲不可從志不可滿樂不可極

報反長竹文反從
足用反樂音洛

四者慢遊之道桀紂所以自禍

賢者狎而敬之畏而愛之愛而知其惡憎而
知其善積而能散安安而能遷臨財毋苟得
臨難毋苟免很毋求勝分毋求多疑事毋質
直而勿有難分並
去聲

狎習也近也謂附而近之習其所行也月

令曰雖有貴戚近習心服曰畏曾子曰吾

先子之所畏凡與人交不可以己心之愛

憎誣人之善惡積謂已有蓄積見貧窮者

則當能散以賙救之若宋樂氏安安謂今

己安此之安圖後有害則當能遷晉舅犯

與姜氏醉重耳而行近之毋苟得為傷辱

也毋苟免為傷義也毋求多為傷平也怨

闕也謂爭訟也詩云兄弟闕於牆質成也

彼已俱疑而已成言之終不然則傷知直

正也已若不疑則當稱師友而正之謙也

若夫坐如尸立如齊禮從宜使從俗齊同齊使去聲

若夫言若欲為丈夫也春秋傳曰是謂我

非夫如尸視貌正如齊磬且聽也齊謂祭

祀時禮從宜事不可常也晉士匄帥師侵

齊聞齊侯卒乃還春秋善之使從俗亦事

不可常也牲幣之屬從俗所出禮器曰天

不生地不養君子不以為禮鬼神不饗

夫禮者所以定親疏決嫌疑別同異明是非

也禮不妄說人不辭費夫音扶後放此別音鼈說音悅

不妄說人為近佞媚也君子說之不以其

道則不說也不辭費為傷信君子先行其

言而後從之

禮不踰節不侵侮不好狎好去聲

為傷敬也人則習近為好狎

刑言上

卷之一

稽古

脩身踐言謂之善行行脩言道禮之質也

踐履也言履而行之言道言合於道質猶

本也禮為之文飾耳

禮聞取於人不聞取人禮聞來學不聞往教

謂君人者取於人謂高尚其道取人謂制

服其身來學不往教尊道藝也

道德仁義非禮不成教訓正俗非禮不備分

爭辯訟非禮不決君臣上下父子兄弟非禮

不定宦學事師非禮不親班朝治軍蒞官行

灋非禮威嚴不行禱祠祭祀供給鬼神非禮

不誠不莊是以君子恭敬擗節退讓以明禮

鸚鵡能言不離飛鳥猩猩能言不離禽獸今

人而無禮雖能言不亦禽獸之心乎夫唯禽

獸無禮故父子聚麀是故聖人作為禮以教

人使人以有禮知自別於禽獸

麀音智反
麀音攸

禮記曲禮

卷之一

四

禮記

分辯皆別也宦仕也班次也蒞臨也莊敬也學或為御擗猶趨也聚猶共也鹿牝曰麀

大上貴德其次務施報禮尚往來往而不來非禮也來而不往亦非禮也人有禮則安無禮則危故曰禮者不可不學也夫禮者自卑而尊人雖負販者必有尊也而况富貴乎富貴而知好禮則不驕不淫貧賤而知好禮則

志不懾

大音泰販方萬反奸呼報反懾之涉反

大上帝皇之世其民施而不惟報三王之世禮始興焉負販者尤輕忮志利宜若無禮焉懾猶怯惑

人生十年曰幼學二十曰弱冠三十曰壯有室四十曰強而仕五十曰艾服官政六十曰耆指使七十曰老而傳八十九十曰耄七年曰悼悼與老雖有罪不加刑焉百年曰期頤

禮記卷之十一
禮記卷之十一
大夫七十而致仕若不得謝則必賜之几杖
行役以婦人適四方乘安車自稱曰老夫於
其國則稱名越國而問焉必告之以其制冠

名曰幼時始可學也內則曰十年出就外
傳居宿於外學書計有室有妻也妻稱室
艾老也指使指事使人也六十不與服戎
不親學傳謂傳家事任子孫是為宗子之

父耄婚忘也春秋傳曰老將知耄及之悼
憐愛也愛幼而尊老故不加刑期猶要也
頤養也不知衣服食味孝子要盡養道而
已大夫七十致其所掌之事於君而告老
謝猶聽也君必有命勞苦辭謝之其有德
尚壯則不聽耳几杖婦人安車所以養其
身體也安車坐乘若今小車也老夫老人
稱也亦明君貪賢春秋傳曰老夫耄矣於

其國君雖尊異之自稱猶若臣鄰國來問必問於老者以答之制法度

謀於長者必操几杖以從之長者問不辭讓

而對非禮也

長上聲
操平聲

從猶就也長者問當謝不敏若曾子之為

凡為人子之禮冬溫而夏清昏定而晨省在

醜夷不爭

安定其牀衽也省問其安否何如醜眾也

夷猶儕也四皓曰陛下之等夷

夫為人子者三賜不及車馬故州閭鄉黨稱

其孝也兄弟親戚稱其慈也僚友稱其弟也

執友稱其仁也交遊稱其信也

三賜三命也凡仕者一命而受爵再命而

受衣服三命而受車馬車馬而身所以尊

者備矣卿大夫士之子不受不敢以成尊

比踰於父天子諸侯之子不受自卑遠於

君不敢重受賜者心也如此而五者備有焉周禮二十五家為閭四閭為族五族為黨五黨為州五州為鄉僚友官同者執友志同者

見父之執不謂之進不敢進不謂之退不敢退不問不敢對此孝子之行也行去聲

敬父同志如事父

夫為人子者出必告反必面所遊必有常所

習必有業恒言不稱老年長以倍則父事之

十年以長則兄事之五年以長則肩隨之羣

居五人則長者必異席

告音谷長上聲

告面同耳反言面者從外來宜知親之顏

色安否有常有業緣親之意欲知之不稱

老廣敬年長以倍謂年二十於四十者人

年二十弱冠成人有為人父之端今四十

於二十者有子道內則曰年二十惇行孝

禮記卷之十一 禮記卷之十一

弟肩隨者與之並行差退席以四人為節
因宜有所尊

為人子者居不主奧坐不中席行不中道立
不中門

謂與父同宮者也不敢當其尊處室中西
南隅謂之奧道有左右中門謂棖闌之中
央內則曰由命士以上父子皆異宮

食饗不為饗食音嗣饗古愛反

槩量也不制待賓客饌具之所不

祭祀不為尸

尊者之處為其失子之道然則尸下筮無
父者

聽於無聲視於無形

恒若親之將有教使然

不登高不臨深不苟訾不苟笑訾音紫

為其近危辱也人之性不敢見毀訾不欲

禮記卷之十一 九 皆古妻

見笑君子樂然後笑

孝子不服闇不登危懼辱親也

闇音暗

服事也闇冥也不於闇冥之中從事為卒

有非常且嫌失禮也男女夜行以燭

父母存不許友以死不有私財

為忘親也死為報仇讎

為人子者父母存冠衣不純素

純音集

為其有喪象也純緣也玉藻曰編冠玄纁

子姓之冠也編冠素紕既祥之冠也深衣

曰具父母衣純以青

孤子當室冠衣不純采

早喪親雖除喪不忘哀也謂年未三十者

三十壯有室有代親之端不為孤也當室

適子也深衣曰孤子衣純以素

幼子常視毋誑童子不衣裘裳立必正方不

傾聽長者與之提攜則兩手奉長者之手負

劍辟呬詔之則掩口而對

詭九况反衣去聲奉
上聲呬音二

視今之示字小未有所知常示以正物以正教之無誑欺褻太溫消陰氣使不堪苦不衣裘裳便易立必正方不傾聽習其自端正奉長者之手習其扶持尊者提攜謂牽將行負謂置之於背劍謂挾之於旁辟呬詔之謂傾頭與語口旁曰呬掩口而對習其鄉尊者屏氣也

從於先生不越路而與人言遭先生於道趨

而進正立拱手先生與之言則對不與之言

則趨而退

從去聲世俱勇反

不越路與人言尊不二也先生老人教學者拱手為有教使趨退為其不欲與已並行

從長者而上正陵則必鄉長者所視

上上聲鄉去聲

為遠視不察有所問

登城不指城上不呼

為惑人

將適舍求毋固將上堂聲必揚

適舍謂行而就人館固猶常也求主人物

不可以舊常或時乏無周禮土訓辨地物

原其生以詔地求其類聲必揚警內人也

戶外有二屨言聞則入言不聞則不入將入

戶視必下入戶奉局視瞻毋回戶開亦開戶

闔亦闔有後入者闔而勿遂毋踐屨毋踏席

摳衣趨隅必慎唯諾

聞音問局古螢反踏音迹摳苦侯反唯上聲

言聞則入視必下不干掩人之私也奉局

敬也開亦開闔亦闔不以後來變先勿遂

示不拒人趨隅升席必由下也慎唯諾者

不先舉見問乃應

大夫士出入君門由闔右不踐闕

闔魚列反闕于逼反

臣統於君闔門楹闕門限也

凡與客入者每門讓於客客至於寢門則主人請入為席然後出迎客客固辭主人肅客而入主人入門而右客入門而左主人就東階客就西階客若降等則就主人之階主人固辭然後客復就西階主人與客讓登主人先登客從之拾級聚足連步以上上於東階則先右足上於西階則先左足

級音急上上聲

每門讓一宿也辭者迎於大門外聘禮曰

君迎賓於大門內為席猶敷席雖君亦然固辭又讓先入肅進也進客謂道之右就其右左就其左降下也謂大夫於君士於大夫也不敢輒由其階卑統於尊不敢自尊也復就西階復其正也拾當為涉聲之誤也級等也涉等聚足謂前足躡一等後足從之併連步謂足相隨不相過重蹉跌也先右先左近於相鄉敬也

禮記曲禮卷之十一 禮記

帷薄之外不趨堂上不趨執玉不趨堂上接武堂下布武室中不翔竝坐不橫肱投立不

跪投坐不立肱古宏反跪求委反

帷薄之外不見尊者行自由不為容也入

則容行而張足曰趨堂上不趨為其迫也

堂下則趨執玉不趨志重玉也聘禮曰上

介授賓玉於廟門外武迹也迹相接謂每

移足半躡之中人之迹尺二寸布武謂每

移足各自成迹不相躡不翔又為其迫也

行而張拱曰翔不橫肱為害旁人不跪不

立為煩尊者俛而受之

凡為長者糞之禮必加帚於箕上以袂拘而

退其塵不及長者以箕自鄉而扱之奉席如

橋衡請席何鄉請衽何趾席南鄉北鄉以西

方為上東鄉西鄉以南方為上為鄉去聲拘音溝奉上聲

加帚於箕得兩手奉箕恭也謂初執而往

禮記曲禮卷之十一 禮記

十四 禮記

時也弟子職曰執箕膺搗厥中有帚以袂
拘謂埽時也以袂擁帚之前埽而卻行之
扱讀曰吸謂收糞時也箕去棄物以鄉尊
者則不恭席橫奉之令左昂右低如有首
尾然橋井上榘榘衡上低昂順尊者所安
也衽臥席也坐問鄉臥問趾因於陰陽布
席無常此其順之也上謂席端也坐在陽
則上左坐在陰則上右

若非飲食之客則布席席間函丈主人跪正
席客跪撫席而辭客徹重席主人固辭客踐
席乃坐主人不問客不先舉將即席容毋忤
兩手摳衣去齊尺衣毋撥足毋蹶重直能反
忤才洛反
齊音咨撥半未
反蹶求月反

非飲食謂講問之客也函猶容也講問宜
相對容丈足以指畫也飲食之客布席於
牖前丈或為杖主人跪正席者雖來講問

猶以客禮待之異於弟子撫之者答主人之親正徹去也去重席謙也再辭曰固客踐席乃坐客安主人乃敢安也講問宜坐客不先舉者客自外來宜問其安否無恙及所為來故忤顏色變也齊謂裳下緝也撥發揚貌蹶行遽貌

先生書策琴瑟在前坐而遷之戒勿越虛坐盡後食坐盡前坐必安執爾顏長者不及毋

僂言正爾容聽必恭毋勦說毋雷同必則古俗稱先王侍坐於先生先生問焉終則對請業則起請益則起父召無諾先生召無諾唯而起侍坐於所尊敬毋餘席見同等不起燭至起食至起上客起燭不見跋尊客之前不叱狗讓食不唾此尺質反
此尺質反
唾吐臥反
盪津忍反僂土鑿反勦初交反唯上聲見音現跋本未反

在前謂當行之前戒勿越廣敬也盡後謙

也盡前爲汙席執猶守也僂猶暫也非類
雜也聽先生之言既說又敬勤猶擊也謂
取人之說以爲已說雷之發聲物無不同
時應者人之言當各由已不當然也孟子
曰無是非之心非人也稱先王者言必有
依據終則對不敢錯亂尊者之言請業則
起請益則起尊師重道也起若今握衣前
請也業謂篇卷也益謂受說不了欲師更

明說之子路問政子曰先之勞之請益曰
無倦唯諾皆應辭唯恭於諾毋餘席必盡
其所近尊者之端爲有後來者見同等不
爲私敬燭至異晝夜食至爲饌變上客起
敬尊者跋本也燭盡則去之嫌若燼多有
厭倦也主人於尊客之前不敢倦叱狗嫌
若風去之唾嫌有穢惡

侍坐於君子君子欠伸撰杖屨視日蚤莫侍

禮記曲禮

卷之一

十七

晉古樓

坐者請出矣侍坐於君子君子問更端則起而對侍坐於君子若有告者曰少間願有復也則左右屏而待欠丘劔反撰似轉反莫與暮同間者閑撰猶持也請出以君子有倦意也問更端離席而對敬異事也君子必令復坐復白也言欲須少空閒有所白也屏猶退也隱也

毋側聽毋噉應毋淫視毋怠荒遊毋倨立毋

跛坐毋箕寢毋伏斂髮毋髻冠毋免勞毋袒

暑毋褰裳敷古弔反倨音據跛彼義反髻徒細反袒徒旱反

側聽耳屬於垣嫌探人之私也噉號呼之

聲也淫視睇眄也怠荒放散身體也跛偏

任也伏覆也髻髮也毋垂餘髮如髮也免

去也褻祛也髻或為肄皆為其不敬也

侍坐於長者屨不上於堂解屨不敢當階就

屨跪而舉之屏於側鄉長者而屨跪而遷屨

禮記曲禮卷之一 十六 晉古妻

俯而納履

鄉去聲

屨賤空則不陳於尊者之側不敢當階為妨後升者就屨謂獨退也就猶著也屏亦不當階鄉長者而屨謂長者送之也不得屏遷之而已俯俛也納內也遷或為還

離坐離立毋往參焉離立者不出中間

為于人私也離兩也

男女不雜坐不同施枷不同巾櫛不親授嫂

叔不通問諸母不漱裳

穉羊支反枷同架微悉侯反

此以下皆為重別防淫亂也不雜坐謂男子在堂女子在房也施可以枷衣者通問謂相稱謝也諸母庶母也漱澣也庶母賤可使漱衣不可使漱裳裳賤尊之者亦所以遠別

外言不入於梱內言不出於梱

梱苦本反

外言內言男女之職也不出入者不以相

問也。樞門限也。

女子許嫁纓非有大故不入其門

女子許嫁繫纓有從人之端也。大故，宮中有災變若疾病乃後入也。女子有宮者亦謂由命士以上也。春秋傳曰：羣公子之舍則已卑矣。

姑姊妹女子子已嫁而反，兄弟弗與同席而坐，弗與同器而食。父子不同席。

女子十年而不出嫁及成人可以出矣，猶不與男子同席而坐，亦遠別也。父子不同席，異尊卑也。

男女非有行媒，不相知名，非受幣不交，不親。男女有媒往來，傳昏姻之言，乃相知姓名，重別有禮，乃相纏固。

故日月以告君，齊戒以告鬼神，為酒食以召鄉黨僚友，以厚其別也。齊側皆反，別波列反。

禮記曲禮

卷之一

二十

禮記

周禮凡取判妻人子者媒氏書之以告君
謂此也昏禮凡受女之禮皆於廟為神席
以告鬼神謂此也為酒食以會賓客也厚
重慎也

取妻不取同姓故買妾不知其姓則卜之

為其近禽獸也妾賤或時非勝取之於賤者世無本繫故卜之

寡婦之子非有見焉弗與為友

見音現

辟嫌也有見謂有奇才卓然眾人所知

賀取妻者曰某子使某聞子有客使某羞

賀謂不在賓客之中使人往者羞進也言進於客古者謂候為進其禮蓋壺酒束脩若犬也不斥主人昏禮不賀

貧者不以貨財為禮老者不以筋力為禮

禮許儉不非無也年五十始杖八十拜君命一坐再至

名子者不以國不以日月不以隱疾不以山川

此在常語之中為後難諱也春秋傳曰名終將諱之隱疾衣中之疾也謂若黑臀黑肱矣疾在外者雖不得言尚可指摘此則無時可辟俗語云隱疾難為醫

男女異長男子二十冠而字父前子名君前臣名女子許嫁笄而字長上聲冠去聲笄音雞

各自為伯季也冠是成人矣敬其名對至尊無大小皆相名女子以許嫁為成人

凡進食之禮左殺右馘食居人之左羹居人之右膾炙處外醯醬處內葱涑處末酒漿處右以脯脩置者左胸右末馘側吏反食音嗣涑音裔胸音劬

左右皆便食也殺骨體也馘切肉也殺在俎馘在豆食飯屬居人左右明其近也外內殺馘之外內也膾炙皆在豆醯醬食之

禮記卷之十一 禮記卷之十一 和古

主故近涑烝葱也處醯醬之左言末者殊加也涑在豆酒醬處羹之右言若酒若漿爾兩有之則左酒右漿此大夫士與賓客燕食之禮其禮食則宜放公食大夫禮云左胸右末亦便食也屈中曰胸

客若降等執食與辭主人興辭於客然後客坐

辭者辭主人之臨已食若欲食於堂下然

坐復坐也

主人延客祭祭食祭所先進殺之序徧祭之

延道也祭祭先也君子有事不忘本也客若降等則先祭祭食祭所先進主人所先進先祭之所後進後祭之所其次也殺之序徧祭之謂裁炙膾也以其本出於牲體也公食大夫禮魚腊清醬不祭也

三飯主人延客食裁然後辨殺飯上聲辨音徧

禮記卷之十一 禮記卷之十一 三 音古婁

延客先食蔽後食殺殺尊也凡食殺辨於
肩食肩則飽也

主人未辨客不虛口

客不虛口俟主人也虛口謂酌也客自敵
以上其酌不待主人飽主人不先飽也

侍坐於長者主人親饋則拜而食主人不親
饋則不拜而食

勸長者食耳雖賤不得執食與辭拜而已

示敬也不拜以其禮於已不隆

共食不飽共飯不澤手飯上聲下
放飯同

不飽謙也謂共羹飯之大器也不澤手為
汗手不潔也澤謂接莎也禮飯以手澤或
為擇

毋搏飯毋放飯毋流歛毋咤食毋齧骨毋反
魚肉毋投與狗骨毋固獲毋揚飯飯黍毋以
箸毋嚙羹毋絮羹毋刺齒毋歛醢客絮羹主

人辭不能亨客歡醢主人辭以饗濡肉齒決

乾肉不齒決毋嘍炙音孽嘍音孽音孽音孽音孽音孽

搏飯為欲致飽不謙也放飯云手餘飯於

器中人所穢也流歆大歡嫌欲疾也咤嫌

薄也齧謂有聲響不敬反魚肉為已歷口

人所穢也投骨為其賤飲食之物固獲為

其不廉也欲專之日固爭取日獲揚飯亦

嫌欲疾也嘍為不嚼菜亦嫌欲疾也絮猶

調也為其詳於味也刺齒為其弄口也口

容止歡醢為其淡故亦嫌詳於味也主人

兩辭優賓也決猶斷也乾肉堅宜用手嘍

炙為其貪食甚也嘍謂一舉盡齧特牲少

牢嘍之加於俎

卒食客自前跪徹飯齊以授相者主人與辭

於客然後客坐齊齋同

謙也自從也齊醬屬也相者主人贊饌者

禮記卷之十一 燕禮 禾古木

公食大夫禮賓卒食北面取梁與醬以降也興辭不聽親徹

侍飲於長者酒進則起拜受於尊所長者辭少者反席而飲長者舉未酌少者不敢飲

降席拜受敬也燕飲之禮鄉尊不敢飲不以先長者飲也盡爵曰酌燕禮曰公卒爵而後飲也

長者賜少者賤者不敢辭

不敢亢禮也賤者僮僕之屬

賜果於君前其有核者懷其核

懷核嫌棄尊者物也木實曰果

御食於君君賜餘器之漑者不寫其餘皆寫

漑古愛反

重汗辱君之器也漑謂陶梓之器不漑謂

萑竹之器也寫者傳已器中乃食之也勸

侑曰御

禮記卷之十一 燕禮 三 曾古婁

餽餘不祭父不祭子夫不祭妻

餽音俊

食人之餘曰餽餽而不祭唯此類也食尊

者之餘則祭盛之

御同於長者雖貳不辭偶坐不辭

謂侍食於長者饌宜與之同也貳謂重殺

膳也辭之為長者嫌偶坐盛饌不為已

羹之有菜者用挾其無菜者不用挾

挾音類

挾猶箸也今人或謂箸為挾提

為天子削瓜者副之巾以絺為國君者華之

巾以綌為大夫累之士寔之庶人斲之

副音通反

副析也既削又四析之乃橫斷之而巾覆

焉華中裂之不四析也累俛也謂不巾覆

也士不中裂橫斷去寔而已庶人不橫斷

父母有疾冠者不櫛行不翔言不惰琴瑟不

御食肉不至變味飲酒不至變貌笑不至矧

怒不至詈疾止復故有憂者側席而坐有喪

禮記

卷之一

和

者專席而坐

惰徒禾反
詈力智反

不楸不翔憂不為容也不惰憂不在私好

情不正之言不御憂不在樂不變味憂不

在味不矧不詈憂在心難變也齒本曰矧

大笑則見復故自若常也側猶特也憂不

在接人不布他面席降居處也專猶單也

水潦降不獻魚鼈

潦音老

不饒多也

獻鳥者佛其首畜鳥者則勿佛也

佛音拂
畜音旭

佛首為其喙害人也佛戾也蓋為小竹籠

以言之畜養也養則馴

獻車馬者執策綏獻甲者執冑獻杖者執末

獻民虜者操右袂獻粟者執右契獻米者操

重鼓獻孰食者操醬齊獻田宅者操書致

致平

聲篇內並同量音
亮孰同熟齊同齋

凡操執者謂手所舉以告者也設其大者

禮記

卷之一

天

禮記

舉其小者使也甲鎧也冑兜鍪也民虜軍
所獲也操其右袂制之契券要也右為尊
量鼓量器名

凡遺人弓者張弓尚筋弛弓尚角右手執簫
左手承附尊卑垂悅若主人拜則客還辟辟
拜主人自受由客之左接下承附鄉與客並
然後受遺于季反附音撫悅音稅上
辟音闕下辟音避鄉音向
弓有往來體皆欲令其下曲隕然順也遺

人無時已定體則張之未定體則弛之簫
弭頭也謂之簫簫邪也附把中悅佩巾也
磬折則佩垂授受之儀尊卑一主人拜
受也辟拜謙不敢當由從也從客之左右
客尊之也接下接客手下也承附卻手則
簫覆手與鄉與客並謂於堂上則俱南面
禮敵者並授

進劔者左首進戈者前其鐔後其刃進矛戟

者前其鍤

鍤在罔反
鍤音隊

左首尊也後刃敬也三兵鍤鍤雖在下猶為首銳底曰鍤取其鍤也平底曰鍤取其鍤也

進几杖者拂之

尊者所馮依拂去塵敬也

效馬效羊者右牽之

效猶呈見用右手便也

效犬者左牽之

犬離齧人右手當禁備之

執禽者左首

左首尊

飾羔鴈者以纁

纁音會

纁畫也諸侯大夫以布天子大夫以畫

受珠玉者以掬受弓劍者以袂

受珠玉以掬慎也掬手中受弓劍以袂敬

也

飲玉爵者弗揮

飲玉爵弗揮為其寶而脆

凡以弓劍苞苴篋筥問人者操以受命如使

之容

使去聲下使者同

問猶遺也苞苴裹魚肉或以葦或以茅篋

筥盛飯食者圓曰篋方曰筥如使之容謂

使者

凡為君使者已受命君言不宿於家

急君使也言謂有故所問也聘禮曰君有

言則以束帛如饗禮

君言至則主人出拜君言之辱使者歸則必

拜送于門外

敬君命也此謂國君問事於其臣

若使人於君所則必朝服而命之使者反則

必下堂而受命

朝音潮

此謂臣有所告請於其君

博聞強識而讓敦善行而不怠謂之君子君子君子不盡人之歡不竭人之忠以全交也識音志

敦厚也歡謂飲食忠謂衣服之物

禮曰君子抱孫不抱子此言孫可以為王父尸子不可以為父尸為君尸者大夫士見之則下之君知所以為尸者則自下之尸必式乘必以几齊者不樂不弔齊音齊

以孫與祖昭穆同下下車尊尸也國君或

時幼少不能盡識羣臣有以告者乃下之

尸必式禮之也乘以几尊者慎也齊者不

樂不弔為哀樂則失正散其思也

居喪之禮毀瘠不形視聽不衰升降不由阼階出入不當門隧

為其廢喪事形謂骨見隧道也常若親存

居喪之禮頭有創則沐身有瘍則浴有疾則

豐祀抽禮

卷之一

三

音五妻

刑言上

卷之一

和古

飲酒食肉疾止復初不勝喪乃比於不慈不
孝五十不致毀六十不毀七十唯衰麻在身
飲酒食肉處於內創平聲瘍音羊
勝音升衰音崔

勝任也不致毀以下皆所以養衰老人五
十始衰也

生與來日死與往日

與猶數也生數來日謂成服杖以死明日
數也死數往日謂殯斂以死日數也此士

禮敗於大夫者大夫以上皆以來日數士
喪禮曰死日而襲厥明而小斂又厥明大
斂而殯則死三日而更言三日成服杖似
異日矣喪大記曰士之喪二日而殯三日
之朝主人杖二者相推其然明矣與或為

予

知生者弔知死者傷知生而不知死弔而不
傷知死而不知生傷而不弔

豐巴曲禮

卷之一

三

禮記

人恩各施於所知也弔傷皆謂致命辭也
 雜記曰諸侯使人弔辭曰寡君聞君之喪
 寡君使某如何不淑此施於生者傷辭未
 聞也說者有弔辭云皇天降災子遭罹之
 如何不淑此施於死者蓋本傷辭辭畢退
 皆哭

弔喪弗能賻不問其所費問疾弗能遺不問
 其所欲見人弗能館不問其所舍賜人者不

曰來取與人者不問其所欲

賻者附

皆為傷恩也不問其所欲已物或非其所
 欲將不與也見人見行人也館舍也

適墓不登龍助葬必執紼

塋冢也墓塋域登龍為其不敬也葬喪之
 大事紼引車索也

臨喪不笑

臨喪宜有哀色

揖人必違其位

禮以變為敬

望柩不歌入臨不翔當食不歎

望柩入臨哀傷之無容樂也食或以樂非歎所也

歎所也

鄰有喪春不相里有殯不巷歌

春音春巷音巷反相謂送柩聲不相不巷歌所以助哀也

適墓不歌哭日不歌

墓非樂所哭日哀未忘故皆不歌

送喪不由徑送葬不辟塗潦臨喪則必有哀

色執紼不笑臨樂不歎介冑則有不可犯之

色

不由徑不辟塗潦所哀在此也臨喪執紼

及下介冑諸事其貌皆宜與事相配介甲

也

故君子戒慎不失色於人

禮記

卷之一

禮記

色厲內存貌恭心很非情者也

國君撫式大夫下之大夫撫式士下之

撫猶據也據式小俛崇敬也乘車必正立

禮不下庶人

為遽於事且不能備物也

刑不上大夫

不與賢者以犯法其犯法則在八議輕重

不在刑書

刑人不在君側

為怨恨為害也春秋傳曰近刑人則輕死

之道

兵車不式武車綏旌德車結旌

綏與綏通

兵車尚威武不崇敬武車亦兵車綏旌盡

飾也綏謂垂舒之也德車乘車結旌不盡

飾也結謂收斂之

史載筆士載言

禮記

卷之一

三

禮記

謂從於會同各持其職以待事也筆謂書具之屬言謂會同盟要之辭

前有水則載青旌前有塵埃則載鳴鳶前有車騎則載飛鴻前有士師則載虎皮前有摯獸則載貔貅載音戴貔音

載謂舉於旌首以警眾也禮君行師從卿行旅從前驅舉此則士眾知所有所舉各以其類象青雀水鳥鳶鳴則將風鴻取

飛有行列也士師謂兵眾虎取其有威勇也貔貅亦摯獸也書曰如虎如貔士或為仕

行前朱鳥而後玄武左青龍而右白虎招搖在上急繕其怒

以此四獸為軍陳象天也急猶堅也繕讀曰勁又畫招搖星於旌旗上以起居堅勁軍之威怒象天帝也招搖星在北斗杓端

主指者

進退有度左右有局各司其局

度謂伐與步數局部分也

父之讎弗與其戴天兄弟之讎不反兵交遊之讎不同國

父者子之天殺已之天與其戴天非孝子也必求殺之乃止兄弟之讎恒執殺之備交遊之讎不吾避則殺之交遊或為朋友

四郊多壘此卿大夫之辱也

辱其謀人之國不能安也壘軍壁也數見侵伐則多壘

地廣大荒而不治此亦士之辱也

辱其親民不能安荒穢也

臨祭不惰

惰為無神也

祭服敝則焚之祭器敝則埋之龜筮敝則埋

豐已曲禮

卷之一

三六

禮記

禮記卷之十一
祭義
之牲死則埋之

此皆不欲人褻之也焚之必已不用埋之不知鬼神之所為

凡祭於公者必自徹其俎

臣不敢煩君使也大夫以下或使人歸之祭於公助祭於君也

卒哭乃諱

敬鬼神之名也諱辟也生者不相辟名衛

侯名惡大夫有名惡君臣同名春秋不非禮不諱嫌名二名不偏諱

為其難辟也嫌名謂音聲相近若禹與雨正與區也偏謂二名不一一諱也孔子之母名徵在言在不稱徵言徵不稱在

逮事父母則諱王父母不逮事父母則不諱王父母

逮及也謂幼孤不及識父母恩不至於祖

名孝子聞名心瞿諱之由心此謂庶人適
士以上廟事祖雖不逮事父母猶諱祖
君所無私諱大夫之所有公諱

無私諱謂臣言於君前不避家諱尊無二
也大夫之所則避君諱也

詩書不諱臨文不諱

不諱謂其失事正

廟中不諱

一廟中為有事於高祖則不諱曾祖以下尊

無二也於下則諱上

夫人之諱雖質君之前臣不諱也婦諱不出
門大功小功不諱

臣於夫人之家恩遠則不諱質猶對也婦
親遠於宮中言則避之

入竟而問禁入國而問俗入門而問諱竟音境

問禁問俗問諱皆為敬主人也禁謂政教

俗謂常所行與所惡也國城中也

外事以剛日內事以柔日

以剛日順其出為陽也出郊為外事春秋
傳曰甲午祠兵以柔日順其居內為陰

凡卜筮日旬之外曰遠某日旬之內曰近某
日喪事先遠日吉事先近日

旬十日也先遠日者孝子之心喪事葬與
練祥也吉事祭祀冠取之屬也

曰為日假爾泰龜有常假爾泰筮有常

命龜筮辭龜筮於吉凶有常大事卜小事
筮

卜筮不過三

求吉不過三魯四卜郊春秋譏之

卜筮不相襲

卜不吉又筮筮不吉又卜是瀆龜筮也晉
獻公卜取驪姬不吉公曰筮之是也

龜爲卜筮爲筮卜筮者先聖王之所以使民
信時日敬鬼神畏法令也所以使民決嫌疑
定猶與也故曰疑而筮之則弗非也日而行
事則必踐之與音預

弗非無非之者日所卜筮之吉日也踐讀
曰善聲之誤也筮或爲著

君車將駕則僕執策立於馬前

監駕日爲馬行

已駕僕展輪效駕輪音零

展輪具視效駕白已駕也

奮衣山石上取貳綏跪乘上上聲

奮振去塵也貳副也跪乘未敢立敬也

執策分轡驅之五步而立

調試之

君出就車則僕并轡授綏左右攘辟辟音避

并轡授綏者車上僕所主也左右謂羣臣

陪位侍駕者攘卻也或謂攘古讓字

車驅而騶至于大門君撫僕之手而顧命車

右就車門閭溝渠必步騶音驟

車右勇力之士備制非常者君行則陪乘

君式則下步行

凡僕人之禮必授人綏若僕者降等則受不

然則否若僕者降等則撫僕之手不然則自

下拘之拘音溝

撫小止之謙也白下拘之由僕手丁取之

也僕與已同爵則不受

客車不入大門婦人不立乘犬馬不上於堂

不入大門謙也婦人不立乘異於男子犬

馬非贊幣也

故君子式黃髮下卿位入國不馳入里必式

式黃髮敬老也發句言故明此眾篇雜辭

也下卿位尊賢也卿位卿之朝位也君出

過之而上車入未至而下車入國不馳愛人也馳善鬪人也入里必式不誣十室

君命召雖賤人大夫士必自御之

御當為迓迓迎也君雖使賤人來必自出迎之尊君命也春秋傳曰跛者御跛者眇者御眇者皆迓也世人亂之

介者不拜為其拜而夔拜為去聲夔音判

夔則失容節夔猶詐也

祥車曠左乘君之乘車不敢曠左左必式

祥車葬之乘車空神位也乘君之乘車君存惡空其位也

僕御婦人則進左手後右手

遠嫌也

御國君則進右手後左手而俯

敬也

國君不乘奇車車上不廣欵不妄指

豐已曲禮

卷之一

四

皆古妻

禮記卷之十一 禮記卷之十一 禮記卷之十一

出入必正也奇車獵衣之屬廣猶宏也廣
欬為若自矜不妄指為惑眾

立視五雉式視馬尾顧不過轂雉音

立平視也雉猶規也謂輪轉之度雉或為
樂式視馬尾小倪也顧不過轂為掩在後

國中以策彗郵勿驅塵不出軌彗音遂郵音蕪
沒反勿音沒
入國不馳彗竹帚郵勿搔摩也

國君下齊牛式宗廟大夫士下公門式路馬

乘路馬必朝服載鞭策不敢授綬左必式步
路馬必中道以足蹙路馬芻有誅齒路馬有

誅齊音齋
朝音潮

皆廣敬也路馬君之馬載鞭策不敢執也
齒數年也誅罰也

曲禮下第二

凡奉者當心提者當帶奉上聲

高下之節

禮記卷之十一 禮記卷之十一 禮記卷之十一

禮記下 卷之一 和古禮
執天子之器則上衡國君則平衡大夫則綏之士則提之

衡謂與心平上衡謂高於心彌敬也綏讀曰妥妥之謂下於心

凡執主器執輕如不克執主器操幣圭璧則尚左手行不舉足車輪曳踵

主君也克勝也如不克重慎之也操幣圭璧尤重慎之尚左手尊左也車輪謂行不

絕地

立則磬折垂佩主佩倚則臣佩垂主佩垂則臣佩委

君臣俯仰之節倚謂附於身小俛則垂大俛則委於地

執玉其有藉者則褻無藉者則襲

藉藻也褻襲文質相變耳有藻爲文褻見美亦文無藻爲質襲充美亦質圭璋特而

襲璧琮加束帛而裼亦是也

國君不名卿老世婦大夫不名世臣姪弟士

不名家相長妾

相去聲
長上聲

雖貴於其國家猶有所尊也卿老上卿也

世臣父時老臣

君大夫之子不敢自稱曰余小子大夫士之

子不敢自稱曰嗣子某不敢與世子同名

君大夫天子大夫有土地者不敢稱曰余

小子辟天子之子未除喪之名大夫士之

子亦辟其君之子未除喪之名不與世子

同名辟僭倣也其先之生則亦不改世或

為太

君使士射不能則辭以疾言曰某有負薪之

憂

射者所以觀德惟有疾可以辭也使士射

謂以備耦也憂或為疾

禮記卷之十一
待於君子不顧望而對非禮也

和古林

禮尚謙也不顧望若子路率爾而對

君子行禮不求變俗祭祀之禮居喪之服哭泣之位皆如其國之故謹脩其法而審行之求猶務也不務變其故俗重本也謂去先祖之國居他國者其法謂其先祖之制度若夏殷

去國三世爵祿有列於朝出入有詔於國若

兄弟宗族猶存則反告於宗後去國三世爵祿無列於朝出入無詔於國唯興之日從新國之法

三世自祖至孫踰久可以忘故俗而猶不變者爵祿有列於朝君不絕其祖祀復立其族若滅紂奔邾立臧爲矣詔告也謂與卿大夫吉凶往來相赴告也若兄弟宗族猶存謂無列無詔者反告亦謂吉凶也宗

後宗子也與謂起為卿大夫從新國之法
謂故國與已無恩

君子已孤不更名已孤暴貴不為父作諡為

音示 為反諡

不更名亦重本暴貴不為父作諡子事父

無貴賤

居喪未葬讀喪禮既葬讀祭禮喪復常讀樂章

為禮各於其時

居喪不言樂祭祀不言凶公庭不言婦女

非其時也

振書端書於君前有誅倒筴側龜於君前有誅

臣不豫事不敬也振去塵也端正也倒顛
倒也側反側也皆謂甬省視之

龜筴几杖席蓋重素衿絺綌不入公門苞屨

禮記曲禮

卷之一

四九

稽古

禮記卷之十一 祭義第十一

扱衽厭冠不入公門書方衰凶器不以告不

入公門重平聲苞自衣反扱音插厭音謁

龜筮嫌問國家吉凶几杖嫌自長老席蓋載喪車也雜記曰士轉葦席以為屋蒲席以為裳帷重素衣裳皆素喪服也衫單也孔子當暑衫絺綌必表而出之為其形褻也苞薦也齊衰薦蒯之菲也問喪曰親始死扱上衽厭猶伏也喪冠厭伏苞或為菲

此皆凶服也方板也士喪禮下篇曰書賵於方若九若七若五凶器明器也此謂喪在內不得入當先告君耳

公事不私議

嫌若姦也

君子將營宮室宗廟為先廡庫為次居室為後凡家造祭器為先犧賦為次養器為後無田祿者不設祭器有田祿者先為祭服君子

禮記曲禮卷之一 五十一 稽古處

禮記卷之十一 祭義第十一

雖貧不粥祭器雖寒不衣祭服為宮室不斬

於正木養去聲粥音育衣去聲

宗廟為先廢庫為次重先祖及國之用大

夫稱家謂家始造事犧賦以稅出牲祭器

可假祭服宜自有粥賣也正壘也不粥不

衣不斬廣敬也

大夫士去國祭器不踰竟大夫寓祭器於大

夫士寓祭器於土竟音境

此用君祿所作取以出竟恐辱親也寓寄也與得用者言寄覬已復還

大夫士去國踰竟為壇位鄉國而哭素衣素

裳素冠徹緣鞮屨素箴乘髦馬不蚤鬚不祭

食不說人以無罪婦人不當御三月而復服

壇音善鄉音向緣去聲鞮音低箴音覓髦音毛鬚音剪

言以喪禮自處也臣無君猶無天也壇位

除地為位也徹猶去也鞮屨無絢之菲也

禮記卷之十一 祭義第十一 十一 皆言喪

禮記曲禮卷之十一 禮記曲禮卷之十一

箴覆笱也髦馬不鬣落也蚤讀為爪鬣鬣
也不自說於人以無罪嫌惡其君也御接
見也三月一時天氣變可以遂去也箴或
為箴

大夫士見於國君君若勞之則還辟再拜稽
首君若迎拜則還辟不敢答拜見音兒勞去聲辟音闕
請見君既拜矣而後見勞也聘禮曰君勞
使者及介君皆答拜迎拜謂君迎而先拜

之還辟不敢答拜嫌與君亢賓主之禮聘
禮曰大夫入門再拜君拜其辱

大夫士相見雖貴賤不敵主人敬客則先拜
客客敬主人則先拜主人

尊賢也

凡非弔喪非見國君無不答拜者

禮尚往來喪賓不答拜不自賓客也國君
見士不答其拜士賤也

禮記曲禮卷之十一 禮記曲禮卷之十一

大夫見於國君國君拜其辱士見於大夫大夫拜其辱同國始相見主人拜其辱君於士不答拜也非其臣則答拜之大夫於其臣雖賤必答拜之男女相答拜也

自外來而拜拜見也自內來而拜拜辱也非其臣則答拜不臣人之臣也大夫答其臣之拜辟正君也男女嫌遠別不相答拜故以明之

國君春田不圍澤大夫不掩羣士不取麇卵

麇音迷卵力管反

生乳之時重傷其類

歲凶年穀不登君膳不祭肺馬不食穀馳道不除祭事不縣大夫不食梁士飲酒不樂

登成也君大夫士皆白爲貶損憂民也禮食殺牲則祭先有虞氏以首夏后氏以心殷人以肝周人以肺不祭肺則不殺也天

禮記卷之十一 祭義第十一

子食日少牢朔月大牢諸侯食日特牲朔月少牢除治也不治道為妨民取蔬食也

縣樂器鐘磬之屬梁加食也不樂去琴瑟

君無故玉不去身大夫無故不徹縣士無故

不徹琴瑟縣音懸上節同

憂樂不相干也故謂災患喪病

士有獻於國君他日君問之曰安取彼再拜稽首而后對

再拜稽首起敬也

大夫私行出疆必請反必有獻士私行出疆必請反必告君勞之則拜問其行拜而後對

必請必告臣不敢自專也私行謂以已事

也士言告者不必有獻也告反而已君勞

問必拜亦起敬也問行謂道中無恙及所

經過

國君去其國止之曰奈何去社稷也大夫曰

禮記曲禮卷之一 第五十四 晉古妻

奈何去宗廟也士曰奈何去墳墓也國君死社稷大夫死眾士死制

奈何去社稷宗廟墳墓皆臣民殷勤之言國君死其所受於天子謂見侵伐也春秋傳曰國滅君死之正也大夫士死其所受於君眾謂軍師制謂君教令所使為之

君天下曰天子朝諸侯分職授政任功曰予一人

皆擯者辭也天子謂外及四海也今漢於蠻夷稱天子於王侯稱皇帝覲禮曰伯父是來余一人嘉之余予古今字

踐阼臨祭祀內事曰孝王某外事曰嗣王某皆祝辭也唯宗廟稱孝天地社稷祭之郊內而曰嗣王不敢同外內

臨諸侯眡於鬼神曰有天王某甫

眡音軫

眡致也祝告致於鬼神辭也曰有天王某

甫某甫且字也不名者不親往也周禮大會同過山川則大祝用事焉鬼神謂百辟卿士也畛或為祗

崩曰天王崩復曰天子復矣告喪曰天王登假措之廟立之主曰帝假音退

天王崩史書策辭也天子復矣始死時呼魂辭也不呼名臣不名君也諸侯呼字告赴也登上也假已也上已者若僊去云耳

立主曰帝同之天神春秋傳曰凡君卒哭而祔祔而作主

天子未除喪曰予小子生名之死亦名之

謙未敢稱一人春秋傳曰以諸侯之踰年即位亦知天子之踰年即位以天子三年然後稱王亦知諸侯於其封內三年稱子也生名之曰小子王死亦曰小子王也晉有小子侯是僭取於天子號也

天子有后有夫人有世婦有嬪有妻有妾

妻八十一御妻周禮謂之女御以其御序於王之燕寢妾賤者

天子建天官先六大曰大宰大宗大史大祝

大士大卜典司六典

大音泰

典法也此蓋殷時制也周則大宰為天官大宗曰宗伯宗伯為春官大史以下屬焉大士以神仕者

天子之五官曰司徒司馬司空司士司寇

司五刑

眾謂羣臣也此亦殷時制也周則司士屬司馬大宰司徒宗伯司馬司寇司空為六官

天子之六府曰司土司木司水司草司器司貨典司六職

府主藏六物之稅者此亦殷時制也周則

豐已曲禮

卷之一

妻

管古樓

刑言下 卷之一
皆屬司徒司土土均也司木山虞也司水
川衡也司草稻人也司器角人也司貨
人也

天子之六工曰土工金工石工木工獸工草
工典制六材

此亦殷時制也周則皆屬司空土工陶旄
也金工築冶鳧臬段桃也石工玉人磬人
也木工輪輿弓廬匠車梓也獸工函鮑鞞

韋裘也唯草工職亡蓋謂作萑葦之器

五官致貢曰享

貢功也享獻也致其歲終之功於王謂之
獻也周禮大宰歲終則令百官府各正其
治受其會聽其致事而詔王廢置

五官之長曰伯是職方其擯於天子也曰天
子之吏天子同姓謂之伯父異姓謂之伯舅
自稱於諸侯曰天子之老於外曰公於其國

禮記

卷之一

禮記

曰君

長上聲下同

五官之長謂為三公者周禮九命作伯職主也是伯分主東西者春秋傳曰自陝以東周公主之自陝以西召公主之一相處乎內是或為氏曰天子之吏擯者辭也春秋傳曰王命委之三吏謂三公也稱之以父與舅親親之辭也外自其私土之外天子畿內

九州之長入天子之國曰牧天子同姓謂之叔父異姓謂之叔舅於外曰侯於其國曰君每一州之中天子選諸侯之賢者以為之牧也周禮曰乃施典於邦國而建其牧牧尊於大國之君而謂之叔父辟二伯也亦以此為尊禮或損之而益謂此類也二王之後不為牧外自其國之外九州之中曰侯者本爵也

禮記

曲禮

卷之一

五

音古婁

其在東夷北狄西戎南蠻雖大曰子於內自稱曰不穀於外自稱曰王老

謂九州之外長也天子亦選其諸侯之賢者以為之子于猶牧也入天子之國曰子天子亦謂之子雖有侯伯之地本爵亦不過子是以同名曰子不穀與民言之謙辭穀善也稱王老威遠國也外亦其戎狄之中

庶方小侯入天子之國曰某人於外曰子自稱曰孤

謂戎狄子男君也男者於外亦曰子舉尊言之

天子當依而立諸侯北面而見天子曰覲天子當寧而立諸公東面諸侯西面曰朝

依上聲諸侯春見曰朝受贄於朝受享於廟生氣文也秋見曰覲一受之於廟殺氣質也朝

者位於內朝而序進覲者位於廟門外而序入王南面立於依寧而受焉夏宗依春冬遇依秋春秋時齊侯唁魯昭公以遇禮相見取易畧也覲禮今存朝宗遇禮亡

諸侯未及期相見曰遇相見於郤地曰會諸侯使大夫問於諸侯曰聘約信曰誓蒞牲曰盟

及至也郤閒也蒞臨也坎用牲臨而讀其

盟書聘禮今存遇會誓盟禮亡誓之辭尚

書見有六篇

諸侯見天子曰臣某侯某其與民言自稱曰

寡人見音塊上而見同

臣某侯某嗇夫承命告天子辭也其為州牧則曰天子之老臣某侯某奉珪請覲自稱曰寡人謙也於臣亦然

其在凶服曰適子孤臨祭祀內事曰孝子某

列言下
侯某外事曰曾孫某侯某

適音的

凶服亦謂未除喪祭祀稱國者遠辟天子

死曰薨復曰某甫復矣既葬見天子曰類見

言諡曰類

死曰薨亦史書策辭某甫且字既葬見天

子曰類代父受國類猶象也執皮帛象諸

侯之禮見也言諡者序其行及諡所宜使

大夫行象聘問之禮也其禮俱亡

諸侯使人使於諸侯使者自稱曰寡君之老

下二使字去聲

繫於君以為尊也此謂諸侯之卿上大夫

天子穆穆諸侯皇皇大夫濟濟士踰踰庶人

僬僬

僬子妙反

皆形容止之貌也聘禮曰賓入門皇又曰

皇且行又曰眾介北面鏘鏘焉凡形容尊

者體盤卑者體感

天子之妃曰后諸侯曰夫人大夫曰孺人士曰婦人庶人曰妻

后之言後也夫之言扶孺之言屬婦之言服妻之言齊

公侯有夫人有世婦有妻有妾夫人自稱於天子曰老婦自稱於諸侯曰寡小君自稱於其君曰小童自世婦以下自稱曰婢子子於父母則自名也

公侯貶於天子無后與嬪去上中也自稱於天子謂畿內諸侯之夫人助祭若時事見也自稱於諸侯謂饗來朝諸侯之時也小童若云未成人也婢之言卑也於其君稱此以接見體敵嫌其當也子名父母所為也言子者通男女

列國之大夫入天子之國曰某士自稱曰陪臣某於外曰子於其國曰寡君之老使者自

禮記下

卷之一

禮記

稱曰某

使去聲

列國大夫亦謂諸侯之卿也三命以下於天子為士曰某士者如晉韓起聘於周賓者曰晉士起陪重也子有德之稱魯春秋曰齊高子來盟使者謂使人於諸侯也某名也

天子不言出諸侯不生名君子不親惡諸侯失地名滅同姓名

天子之言出諸侯之生名皆有大惡君子所遠出名以絕之春秋傳曰天王出居於鄭衛侯朔入於衛是也失地滅同姓名亦絕之

為人臣之禮不顯諫三諫而不聽則逃之子之事親也三諫而不聽則號泣而隨之號戶反不顯諫為奪美也顯明也謂明言其君惡不幾微也逃去也君臣有義則合無義則

禮記曲禮

卷之一

畜

禮記

離子於親至親無去志在感動之

君有疾飲藥臣先嘗之親有疾飲藥子先嘗之醫不三世不服其藥

嘗度其所堪不服其藥慎物齊也

儼人必於其倫

儼魚起反

儼猶比也倫猶類也比大夫當於大夫比

士當於士不以其類則有所褻

問天子之年對曰聞之始服衣若干尺矣問

國君之年長曰能從宗廟社稷之事矣幼曰

未能從宗廟社稷之事也問大夫之子長曰

能御矣幼曰未能御也問士之子長曰能典

謁矣幼曰未能典謁也問庶人之子長曰能

負薪矣幼曰未能負薪也

天子既不敢言年又不敢斥至尊所能國

君以下皆言其能則長幼可知御猶主也

書曰越乃御事謂主事者謁請也謂能擯

贊出入以事請告也禮四十強而仕五十命為大夫

問國君之富數地以對山澤之所出問大夫之富曰有宰食力祭器衣服不假問士之富以車數對問庶人之富數畜以對數色主反皆在其所制以多少對宰邑士也食力謂民之賦稅

天子祭天地祭四方祭山川祭五祀歲徧諸

侯方祀祭山川祭五祀歲徧大夫祭五祀歲

徧士祭其先徧音

祭四方謂祭五官之神於四郊也勾芒在東祝融后土在南蓐收在西玄冥在北詩云來方禋祀方祀者各祭其方之官而已五祀戶竈中霤門行也此蓋殷時制也祭法曰天子立七祀諸侯立五祀大夫立三祀士立二祀謂周制也

凡祭有其廢之莫敢舉也有其舉之莫敢廢也非其所祭而祭之名曰淫祀淫祀無福

為其瀆神也廢舉謂若殷廢農祀棄後不

可復廢棄祀農也後有德者繼之不嫌也

淫祀無福謂妄祭神不饗

天子以犧牛諸侯以肥牛大夫以索牛士以

羊豕

索音色

犧純毛也肥養於滌也索求得而用之

支子不祭祭必告於宗子

不敢自尊謂宗子有故支子當攝而祭者

也五宗皆然

凡祭宗廟之禮牛曰一元大武豕曰剛鬣豚

曰膾肥羊曰柔毛雞曰翰音犬曰羹獻雉曰

疏趾兔曰明視脯曰尹祭橐魚曰商祭鮮魚

曰艇祭水曰清滌酒曰清酌黍曰薌合粱曰

糗其稷曰明粢稻曰嘉蔬韭曰豐本鹽曰鹹

刑言下

卷之一

刑言下

齎玉曰嘉玉幣曰量幣

齎音獵 脂音突 豪音考 薌音香 其音基 齎

才何切

號牲物者異於人用也元頭也武迹也脂亦肥也春秋傳作脂脂充貌也翰長聲也羹獻食人之餘也尹正也商猶量也脰直也萁辭也嘉善也稻菰蔬之屬也豐茂也大鹹曰齎今河東云幣帛也

天子死曰崩諸侯曰薨大夫曰卒士曰不祿

庶人曰死在牀曰尸在棺曰柩

柩音舊

異死名者為人喪其無知若猶不同然也自上顛壞曰崩薨顛壞之聲卒終也不祿不終其祿死之言漸也精神漸盡也尸陳也言形體在也柩之言究也

羽鳥曰降四足曰漬死寇曰兵

漬音自

降落也漬謂相激汗而死異於人也春秋傳曰大災者何大漬也死寇異於凡人當

豐邑曲禮

卷之一

六

皆古禮

禮記卷之十一 祭義第十

祭王父曰皇祖考王母曰皇祖妣父曰皇考母曰皇妣夫曰皇辟辟音壁

更設稱號尊神異於人也皇君也考成也言其德行之成也妣之言媵也媵於考也辟法也妻所取法也

至曰父曰母曰妻死曰考曰妣曰嬪壽考曰

殯折曰不祿

嬪婦人有法度者之稱也周禮九嬪掌婦學之法教九御婦德婦言婦容婦功曰卒曰不祿謂有德行可任為大夫士而不為者老而死從大夫之稱少而死從士之稱天子視不上於袷不下於帶國君綏視大夫衡視士視五步凡視上於面則敖下於帶則憂傾則姦袷音劫敖音傲袷交領也天子至尊臣視之目不過此綏

讀為安安視謂視上於裕視國君彌高也
衡平也平視謂視面視大夫又彌高也士
視得旁遊目五步之中也視大夫以上上
下遊目不得旁也凡視敖則仰憂則低傾
或為側辟頭旁視心不正也

君命大夫與士肄在官言官在府言府在庫

言庫在朝言朝

肄音異朝音潮下同

肄習也君有命大夫則與士展習其事謂

欲有所發為也官謂版圖文書之處府謂
寶藏貨賄之處庫謂車馬兵甲之處朝謂
君臣謀政事之處惟君命所在就展習之
也

朝言不及犬馬

非公議也

輟朝而顧不有異事必有異慮故輟朝而顧
君子謂之固在朝言禮問禮對以禮

禮記

曲禮

卷之一

七

曾子

輟猶止也輟朝而顧心不正志不在君也
固謂不達於禮也在朝言禮問禮對以禮
謂於朝廷言無所不用禮

大饗不問卜不饒富

祭五帝於明堂莫適卜也郊特牲曰郊血
大饗腥富之言備也備而已勿多於禮也
凡摯天子鬯諸侯圭卿羔大夫鴈士雉庶人
之摯匹童子委摯而退野外軍中無摯以纓

拾矢可也婦人之摯棋榛脯脩棗栗

匹音木
棋音矩

摯之言至也天子無客禮以鬯為摯者惟
用告神為至也童子委摯而退不與成人
為禮也說者以匹為鷺野外軍中非為禮
之處用時物相禮而已纓馬繁纓也拾謂
射鞠婦人無外事見以羞物也棋榛木名
棋枳也有實今邳邳之菓食之榛實似栗
而小

禮記卷之一終

納女於天子曰備百姓於國君曰備酒漿於

大夫曰備掃灑掃去聲灑所買反

納女猶致女也婿不親迎則女之家遣人

致之此其辭也姓之言生也天子皇后以

下百二十人廣子姓也酒漿掃灑賤婦人

之職

禮記卷之一終

