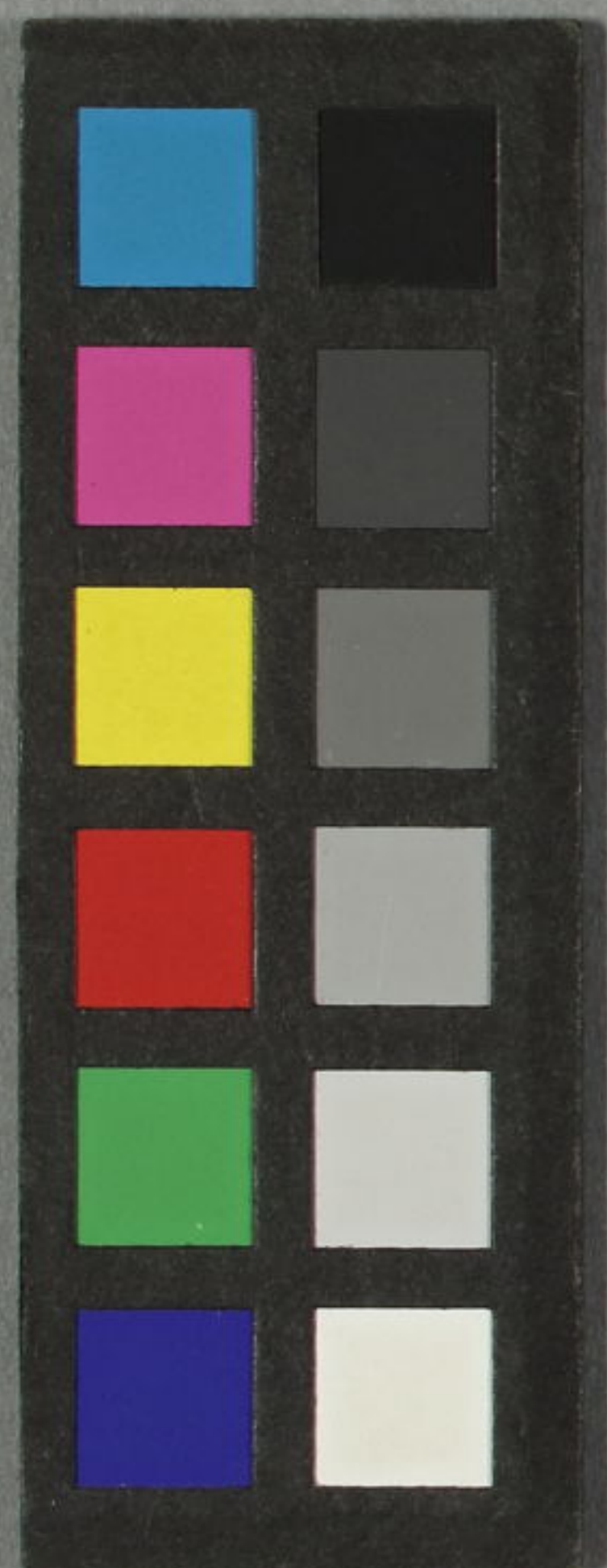


十三經註

2仁12

479

31



門 12  
疏  
卷

江  
21  
31

東學

儀禮卷之十六

漢

鄭

氏

註

所錢文  
有响經

少牢饋食禮第十六

少牢饋食之禮

少去聲  
後放此

禮將祭祀必先擇牲繫于牢而芻之羊豕

曰少牢諸侯之卿大夫祭宗廟之牲

日用丁巳筮旬有一日

已音  
紀

內事用柔日必丁巳者取其名自丁寧

儀禮卷十六

少牢饋食禮

一

音丁甚

侍刑

刑

自變改皆為謹敬必先諏此日明日乃筮旬十日也言先月下旬之巳筮來月上旬之巳

筮於廟門之外主人朝服西面于門東史朝服左執筮右抽上韝兼與筮執之東面受命于主人主人曰孝孫某來日丁亥用薦歲事于皇祖伯某以某妃配某氏尚饗朝音潮後朝服皆放此韝徒木反

史家臣主筮事者丁未必亥也直舉一日以言之耳禘于太廟禮曰日用丁亥不得丁亥則已亥辛亥亦用之無則苟有亥焉可也薦進也進歲時之祭事也皇君也伯某且字也大夫或因字為諡春秋傳曰魯無駭卒請諡與族公命之以字為展氏是也某仲叔季亦曰仲某叔某季某某妃某妻也命食曰配某氏若言姜氏子氏也尚

庶幾饗歆也

史曰諾西面于門西抽下贛左執筮右兼執贛以擊筮遂述命曰假爾大筮有常孝孫某來日丁亥用薦歲事于皇祖伯某以某妃配某氏尚饗

將問吉凶焉故擊之以動其神易曰蓍之德圓而神述循也重以主人辭告筮也假借也言因蓍之靈以問之常吉凶之占繇

乃釋贛立筮卦者在左坐卦以木卒筮乃書卦于木示主人乃退占

卿大夫之著長五尺立筮由使卦者史之屬也卦以木者每一爻畫地以識之六爻備書于板史受以示主人退占東面旅占之

吉則史贛筮史兼執筮與卦以告于主人占曰從乃官戒宗人命滌宰命為酒乃退

滌大歷反

從者求吉得吉之言官戒戒諸官也當共  
祭祀事者使之具其物且齊也滌漑濯祭  
器埽除宗廟

若不吉則及遠日又筮日如初

及至也遠日後丁若後已以上序筮日之事

宿

宿讀為肅肅進也夫尊儀益多筮日既  
戒諸官以齊戒也至前祭一日又戒以進

之使知祭日當來古文宿皆作羞

前宿一日宿戒尸

皆肅諸官之日又先肅尸者重所用為尸  
者又為將筮

明日朝筮尸如筮日之儀命曰孝孫某來日  
丁亥用薦歲事于皇祖伯某以某妃配某氏  
以某之某為尸尚饗筮卦吉如初

某之某者字尸父而名尸也字尸父尊鬼

神也不前期三日筮尸者大夫下人君祭之朝乃視濯與士異

吉則乃遂宿尸祝擯

筮吉又遂肅尸重尸也既肅尸乃肅諸官及執事者祝為擯者尸神象

主人再拜稽首祝告曰孝孫某來日丁亥用為歲事于皇祖伯某以某妃配某氏敢宿

告尸以主人為此事來

尸拜許諾主人又再拜稽首主人退尸送揖不拜

尸不拜者尸尊

若不吉則遂改筮尸

即改筮之不及遠日以上序筮尸宿尸之事

既宿尸反為期于廟門之外

為期肅諸官而皆至定祭早晏之期為期亦夕時也言及肅尸反為期明大夫尊肅

尸而已其為賓及執事者使人肅之

主人門東南面宗人朝服北面曰請祭期主

人曰比於子

比毗志反

比次早晏在於子也主人不西面者大夫

尊於諸官有君道也為期亦唯尸不來也

宗人曰旦明行事主人曰諾乃退

旦明旦日質明

以上序為期之事

明日主人朝服即位于廟門之外東方南面

宰宗人西面北上牲北首東上司馬割羊胛

士擊豕宗人告備乃退

割苦圭反

割擊皆謂殺之此實既省告備乃殺之文

互者省文也尚書傳羊屬火豕屬水

雍人概鼎七俎于雍爨雍爨在門東南北上

概古爨反

雍人掌割烹之事者爨竈也在門東南統

於主人北上羊豕魚腊皆有竈竈西有鑊

凡概者皆陳之而後告絜

廩人概甌甗七與敦于廩爨廩爨在雍爨之

北甗魚展反敦音對後皆放此

廩人掌米入之藏者甗如甗一孔七所以

七黍稷者也古文甗為烝

司宮概豆籩勺爵觚觶几洗筐于東堂下勺

爵觚觶實于筐卒概饌豆籩與筐于房中放

于西方設洗于阼階東南當東榮放方往反

放猶依也大夫攝官司宮兼掌祭器也

序視殺視濯之事

羹定雍人陳鼎五三鼎在羊鑊之西二鼎在

豕鑊之西定多佞反

魚腊從羊膚從豕統於牲

司馬升羊右胖髀不升肩臂臠膊骼正脊一

庭脊一橫脊一短脅一正脅一代脅一皆二

骨以並腸三胃三舉肺一祭肺三實十一鼎



傳

稽古

脾音判髀步禮反臠奴到反膊音純髀音格下同臠他頂反

升猶上也上右脾周所貴也髀不升近竅賤也肩臂臠肱骨膊髀股骨脊從前為正脊旁中為正脊先前脊先後屈而反猶器之紆也並併也脊脅骨多六體各取二骨併之以多為貴舉肺一尸食所先舉也祭肺三為尸主人主婦古文脾皆作辯髀皆作脾今文並皆為併

司士升豕右脾髀不升肩臂臠膊髀正脊一  
艇脊一橫脊一短脊一正脊一代脊一皆二  
骨以並舉肺一祭肺三實于一鼎

豕無腸胃君子不食溷腴

雍人倫膚九實于一鼎

倫擇也膚脅革肉擇之取美者

司士又升魚腊魚十有五而鼎腊一純而鼎  
腊用麋

禮記

卷十六 少牢饋食禮

八

胾古婁

司士又升副倅者合升左右胖曰純純猶全也

卒沓皆設扃冪乃舉陳鼎于廟門之外東方

北面北上承沓之反

北面北上鄉內相隨古文冪皆為密

司宮尊兩甒于房戶之間同於皆有冪甒有

立酒甒音武於於邊反

房戶之間房西室戶東也於無足禁者

戒也大夫去足改名優尊者若不為之戒

然古文甒皆作廡今文冪作甒

司宮設罍水于洗東有枓設篚于洗西南肆

枓音主

枓罍水器也凡設水用罍沃盥用枓禮在

此也

改饌豆籩于房中南面如饋之設實豆籩之

實

改更也為實之更之威儀多也如饋之設如其陳之左右也饋設東面

小祝設槃匱與篚巾于西階東匱以支反

為尸將盥以上序實鼎饌器之事

主人朝服即位于阼階東西面

為將祭也

司宮筵于奧祝設几于筵上右之

布陳神坐也室中西南隅謂之奧席東西

近南為右

主人出迎鼎除鼎士盥舉鼎主人先入

道之也主人不盥不舉

司宮取二勺于篚洗之兼執以升乃啓二尊之蓋幕奠于楹上加二勺于二尊覆之南柄

二尊兩甒也今文柄為方

鼎序入雍正執一七以從雍府執四七以從司士合執二俎以從司士贊者二人皆合執

儀禮卷十六 少牢饋食禮 十 皆合妻

二俎以相從入相去聲

相助

陳鼎于東方當序南于洗西皆西面北上膚

為下匕皆加于鼎東枋俎皆設于鼎西西肆

所俎在羊俎之北亦西肆枋彼命反  
所音祈

膚為下以其加也南于洗西陳于洗西南

所俎在北將先載也異其設文不當鼎

宗人遣賓就主人皆盥于洗長枳長上聲

長枳者長賓先次賓後也主人不枳言就

主人者明親臨之古文枳作匕

佐食上利升牢心舌載于所俎心皆安下切

上午割勿没其載于所俎末在上舌皆切本

末亦午割勿没其載于所橫之皆如初為之

于爨也

牢羊豕也安平也平割其下於載便也凡

割本末食必正也午割使可絕勿没為其

分散也所之為言敬也所以敬尸也周禮祭尙肺事尸尙心舌心舌知滋味今文切皆為刊

佐食遷所俎于阼階西西縮乃反佐食二人上利升羊載右胖髀不升肩臂臠膊骼正脊一脰脊一橫脊一短脅一正脅一代脅一皆二骨以並腸三胃三長皆及俎拒舉肺一長終肺祭肺三皆切肩臂臠膊骼在兩端脊脅

肺肩在上

升之以尊卑載之以體次各有宜也拒讀為介距之距俎距脛中當橫節也凡牲體之數及載備於此

下利升豕其載如羊無腸胃體其載于俎皆進下

進下變於食生也所以交於神明不敢以食道敬之至也鄉飲酒禮進腍羊次其體

豕言進下互相見

司士三人升魚腊腊膚魚用鮒十有五而俎縮

載右首進腴

鮒音附

右首進腴亦變於食生也有司載魚橫之

少儀曰羞濡魚者進尾

腊一純而俎亦進下肩在上

如羊豕凡腊之體載禮在此

膚九而俎亦橫載革順

列載於俎令其皮相順亦者亦其骨體上

序舉鼎載

俎之事

卒脅祝盥于洗升自西階主人盥升自阼階

祝先入南面主人從戶內西面

將納祭也

主婦被錫衣侈袂薦白東房北菹醢醢坐奠

于筵前主婦贊者一人亦被錫衣侈袂執葵

菹羸醢以授主婦主婦不興遂受陪設于東

傳刑  
韭菹在東葵菹在北主婦與入于房

被錫讀爲髮鬻占者或剔賤者刑者之髮  
以被婦人之衿爲飾因名髮鬻焉此周禮  
所謂次也不纏笄者大夫妻尊亦衣綃衣  
而侈其袂耳侈者蓋半士妻之袂以益之  
衣二尺三寸袂尺八寸韭菹醢醢朝事之  
豆也而饋食用之豐大夫禮葵菹在絳今  
文羸爲蝸

佐食上利執羊俎下利執豕俎司士三人執  
魚腊膚俎序升自西階相從入設俎羊在豆  
東豕亞其北魚在羊東腊在豕東特膚當俎  
北端

相助也

主婦自東房執一金敦黍有蓋坐設于羊俎  
之南婦贊者執敦稷以授主婦主婦與受坐  
設于魚俎南又興受贊者敦黍坐設于稷南

義禮卷十六

少牢饋食禮

古

皆五婁

又與受贊者敦稷坐設于黍南敦皆南首主婦興入于房

敦有首者尊者器飾也飾蓋象龜周之禮飾器各以其類龜有上下甲今文曰主婦入于房

祝酌奠遂命佐食啓會佐食啓會蓋二以重

設于敦南會古外反重平聲下同

酌奠酌酒為神奠之後酌者酒尊要成也

之 特性饋食禮曰祝洗酌奠奠于銅南重累

主人西面祝在左主人再拜稽首祝祝曰孝孫某敢用柔毛剛鬣嘉薦普淖用薦歲事于皇祖伯某以某妃配某氏尚饗主人又再拜

稽首上祝如字下祝之又反鬣音獵淖女孝反

羊曰柔毛豕曰剛鬣嘉薦菹醢也普淖黍

稷也普大也淖和也德能大和乃有黍稷



春秋傳曰奉粢以告曰潔粢豐盛謂其三

時不害而民和年豐也以上序陰厭之事

祝出迎尸於廟門之外主人降立于阼階東西面祝先入門右尸入門左

主人不出迎尸伸尊也特性饋食禮曰尸入主人及賓皆辟位出亦如之祝入門右者辟尸盥也既則後尸

宗人奉槃東面于庭南一宗人奉匱水西面

于槃東一宗人奉簞巾南面于槃北乃沃尸

盥于槃上卒盥坐奠簞取巾與振之三以授

尸坐取簞興以受尸巾奉芳勇反

庭南設霤

祝延尸尸升自西階入祝從

由後詔相之曰延延進也周禮曰大祝相

尸禮祝從從尸升自西階

主人升自阼階祝先入主人從

信禮

和古村

祝接神先入宜也

尸升筵祝主人西面立于尸內祝在左

主人由祝後而居右尊也祝從尸尸即席  
乃卻居主人左

祝主人皆拜安尸尸不言尸答拜遂坐

拜安尸拜之使安坐也尸自此答拜遂坐  
而卒食其間有不啐奠不嘗鉶不告旨大  
夫之禮尸彌尊也不告旨者為初亦不饗

所謂曲而殺

祝反南面

未有事也墮祭爾敦官各肅其職不命

尸取韭菹辯擗于三豆祭于豆間上佐食取  
黍稷于四敦下佐食取牢一切肺于俎以授  
上佐食上佐食兼與黍以授尸尸同受祭于

豆祭辯音編換  
如輓反

牢羊豕也同合也合祭於俎豆之祭也黍

儀禮

卷十六 少牢饋食禮

十七

青石樓

稷之祭為墮祭將食神餘尊之而祭之今  
文辯為徧

上佐食舉尸牢肺正脊以授尸上佐食爾上  
敦黍于筵上右之

爾近也或曰移也右之便尸食也重言上  
佐食明更起不相因

主人羞所俎升自阼階置于膚北

羞進也所敬也親進之主人敬尸之加

上佐食羞兩鉶取一羊鉶于房中坐設于非

菹之南下佐食又取一豕鉶于房中以從上

佐食受坐設于羊鉶之南皆芼皆有柶尸扱

以柶祭羊鉶遂以祭豕鉶嘗羊鉶芼亡報反  
柶音四扱

例洽反

芼菜也羊用苦豕用薇皆有滑

食舉

舉牢肺正脊也先飲啗之以為道也

有禮

和古杜

三飯

食以黍

上佐食舉尸牢幹尸受振祭濟之佐食受加

于所

濟才計反

幹正脅也古文幹為肝

上佐食羞馘兩瓦豆有醢亦用瓦豆設于薦

豆之北

馘莊史反

設于薦豆之北以其加也四豆亦淨羊馘

在南豕馘在北無臠臠者尚牲不尚味

尸又食食馘上佐食舉尸一魚尸受振祭濟

之佐食受加于所橫之

又復也或言食或言飯食大名小數曰飯

魚橫之者異於肉

又食上佐食舉尸腊肩尸受振祭濟之上佐

食受加于所

腊魚皆一舉者少牢二牲略之腊必舉肩

禮記卷十六

少牢饋食禮

十九

皆古婁

以肩為終也別舉魚腊崇威儀

又食上佐食舉尸牢酪如初

如舉幹也

又食

不舉者卿大夫之禮不過五舉須侑尸

尸告飽祝西面于主人之南獨侑不拜侑曰

皇尸未實侑

侑勸也祝南勸者更則尸飽實猶飽也祝

既侑復反南面

尸又食上佐食舉尸牢肩尸受振祭嚼之佐食受加于所

四舉空體始於正脊終於肩尊於終始

尸不飯告飽祝西面于主人之南

祝當贊主人辭

主人不言拜侑

祝言而不拜主人不言而拜親疏之宜

義豐卷十六 少牢饋食禮

二十

晉古婁

尸又三飯

為祝一飯為主人三飯尊卑之差尸十一飯下人君也

上佐食受尸牢肺正脊加于胙

言受者尸授之也尸授牢幹而實舉于俎

豆食畢操以授佐食焉以上序尸入正祭之事

主人降洗爵升北面酌酒乃酌尸尸拜受主人拜送尸祭酒啐酒賓長羞牢肝用俎縮執

俎肝亦縮進末鹽在右尸左執爵右兼取肝  
揆于俎鹽振祭齊之加于菹豆卒爵主人拜  
祝受尸爵尸答拜

酌猶羨也既食之而又飲之所以樂之古文酌作酌羞進也縮從也鹽在肝右便尸揆之古文縮為威兼羊豕

祝酌受尸尸酌主人主人拜受爵尸答拜主人西面奠爵又拜醋才各反

儀禮卷十六 少牢饋食禮

三

皆古妻

主人受酢酒俠爵拜爵彌尊尸

上佐食取四敦黍稷下佐食取牢一切肺以

授上佐食上佐食以綏祭

綏或作接接讀為墮將受嘏亦尊尸餘而

祭之古文墮為所

主人左執爵右受佐食坐祭之又祭酒不與

遂啐酒

右受佐食右手受墮於佐食也至此言坐

祭之者明尸與主人為禮也尸恒坐有事

則起主人恒立有事則坐

祝與二佐食皆出盥于洗入二佐食各取黍

于一敦上佐食兼受搏之以授尸尸執以命

祝搏大官反

命祝以嘏辭

卒命祝祝受以東北面于戶西以嘏于主人

曰皇尸命工祝承致多福無疆于女孝孫來

禮記卷十六

少牢饋食禮

三

皆古妻

女孝孫使女受祿于天宜稼于田眉壽萬年

勿替引之女音汝

嘏大也予主人以大福工官也承猶傳也

來讀曰釐釐賜也耕種曰稼勿猶無也替

廢也引長也言無廢上時長如是也古文

嘏為格祿為福眉為微替為袂袂或為載

載替聲相近

主人坐奠爵興再拜稽首興受黍坐振祭嘒

之詩懷之實于左袂挂于季指執爵以興坐

卒爵執爵以興坐奠爵拜尸答拜執爵以興

出宰夫以邊受嗇黍主人嘗之納諸內卦音

詩猶承也實于左袂便右手也季猶小也

出出戶也宰夫掌飲食之事者收斂曰嗇

明豐年乃有黍稷也復嘗之者重之至也

納猶入也古文挂作卦

主人獻祝設席南面祝拜于席上坐受



傳

室中迫狹

主人西面答拜

不言拜送下尸

薦兩豆菹醢

葵菹羸醢

佐食設俎牢髀橫脊一短脅一腸一胃一膚

三魚一橫之腊兩髀屬于尻

屬音燭尻音刀反

皆升下體祝賤也魚橫者四物共俎殊之

也腊兩髀屬于尻尤賤不殊

祝取菹揆于醢祭于豆間祝祭俎

大夫祝俎無肺祭用膚遠下尸不啻之膚

不盛

祭酒啐酒肝牢從祝取肝揆于鹽振祭啻之不興加于俎卒爵興

亦如佐食授爵乃興不拜既爵大夫祝賤也

義豐卷十六 少牢饋食禮

三

皆古其

和

主人酌獻上佐食上佐食戶內牖東北面拜坐受爵主人西面答拜佐食祭酒卒爵拜坐授爵興

不啐而卒爵者大夫之佐食賤禮略

俎設于兩階之間其俎折一膚

佐食不得成禮於室中折者擇取牢正體

餘骨折分用之有脊而無薦亦遠下尸

主人又獻下佐食亦如之其脊亦設于階間

西上亦折一膚

上佐食既獻則出就其俎特牲記曰佐食

無事則中庭北面謂此時以上序主人初獻之事

有司贊者取爵于筐以升授主婦贊者于房

中

男女不相因特牲饋食禮曰佐食卒角主人受角降反于筐

人受角降反于筐

婦贊者受以授主婦主婦洗于房中出酌入

傳禮  
戶西面拜獻尸尸拜受主婦主人之北西面  
拜送爵尸祭酒卒爵主婦拜祝受尸爵尸答  
拜

入戶西面拜由便也不北面者辟人君夫  
人也拜而後獻者當俠拜也婚禮曰婦洗  
在北堂直室東隅拜於主之北西面婦人  
位在内始拜於此則上拜於南由便也

易爵洗酌授尸主婦拜受爵尸答拜上佐食

綏祭主婦西面于主人之北受祭祭之其綏  
祭如主人之禮不嘏卒爵拜尸答拜主婦以  
爵出贊者受

祝出易爵男女不同爵不嘏夫婦一體綏  
亦當作援古文爲所贊者有司贊者也

易爵于筐以授主婦于房中

易爵亦以授婦贊者婦贊者受房戶外入  
授主婦

儀禮  
禮記  
主婦洗酌獻祝祝拜坐受爵主婦答拜于主人之北卒爵不興坐授主婦

不俠拜下尸也今文曰祝拜受

主婦受酌獻上佐食于尸內佐食北面拜坐受爵主婦西面答拜祭酒卒爵坐授主婦主婦獻下佐食亦如之主婦受爵以入于房

不言拜于主人之北可知也爵奠于內篚

以上序主婦亞獻之事

賓長洗爵獻于尸尸拜受爵賓尸西北面拜送爵尸祭酒卒爵賓拜祝受尸爵尸答拜祝酌授尸賓拜受爵尸拜送爵賓坐奠爵遂拜執爵以興坐祭遂飲卒爵執爵以興坐奠爵拜尸答拜賓酌獻祝祝拜坐受爵賓北面答拜祝祭酒啐酒奠爵于其筵前

啐酒而不卒爵祭事畢示醉也不獻佐食

將饋尸禮殺以上序賓三獻之事

禮記卷十六 少牢饋食禮

三十一

主人出立于阼階上西面祝出立于西階上東面祝告曰利成

利猶養也成畢也孝子之養禮畢

祝入尸謾主人出立于阼階東西面祝先尸

從遂出于廟門

謾所六反

謾起也謾或作休事尸之禮訖於廟門外

祝反復位于室中主人亦入于室復位祝命

佐食徹所俎降設于堂下阼階南

徹所俎不出門將饋尸也所俎而以饋尸

者其本為不反魚肉耳不云尸俎未歸尸

以上序祭畢尸出之事

司宮設對席乃四人養

養音餽

大夫禮四人養明惠大也

上佐食盥升下佐食對之賓長二人備

備四人餽也三餽亦盥升

司士進一敦黍于上佐食又進一敦黍于下

佐食皆右之于席上

右之者東面在南西面在北

資黍于羊俎兩端兩下是餽

資猶減也減置于羊俎兩端則一賓長在

上佐食之北一賓長在下佐食之南今文

資作齎

司士乃辯舉饗者皆祭黍祭舉主人西面三

拜饗者饗者奠舉于俎皆答拜皆反取舉音辯

同

舉舉膚今文辯為徧三拜旅之示徧也言

反者拜時或去其席在東面席者東面拜

在西面席者皆南面拜

司士進一鉶于上奠又進一鉶于次奠又進

二豆滫于兩下乃皆食食舉滫去及反

滫肉汁也

卒食主人洗一爵升酌以授上奠贊者洗三

義禮

卷十六 少牢饋食禮

二十九

皆古妻

何

和古棋

爵酌主人受于戶內以授次養若是以辯皆不拜受爵主人西面三拜養者養者奠爵皆答拜皆祭酒卒爵奠爵皆拜主人答一拜

不拜受爵者夫夫餒者賤也答一拜略也古文壹爲一也

養者三人興出

出降實爵于俛反賓位

上養止主人受上養爵酌以醋于戶內西面

坐奠爵拜上養答拜坐祭酒啐酒

主人自酢者上養獨止當戶位尊不酌也

上養親嘏曰主人受祭之福胡壽保建家室

親嘏不使祝授之亦以黍

主人興坐奠爵拜執爵以興坐卒爵拜上養

答拜上養興出主人送乃退

送佐食不拜賤以上序養之事

儀禮卷之十六終

儀禮卷之十七

漢鄭氏註

有司徹第十七

有司徹

徹室中之饋及祝佐食之俎卿大夫既祭而饋尸禮崇也饋尸則不設饌西北隅以此薦俎之陳有祭象而亦足以厭飫神天子諸侯明日祭於祊而繹春秋傳曰辛巳

儀禮卷十七 有司徹

一 儀禮



有事于大廟仲遂卒于垂壬午猶繹是也  
爾雅曰繹又祭也

埽堂

埽索到反

為儻尸新之少儀曰汎埽曰埽埽席前曰拊

司宮攝酒

更洗益整頓之今文攝為聶

乃爇尸俎

爇音尋

爇溫也温尸俎于爇所亦温焉獨言温尸

俎則祝與佐食不與儻尸之禮古文爇皆

作尋記或作燐春秋傳曰若可燐也亦可

寒也

卒爇乃升羊豕魚三鼎無腊與膚乃設局鼎

陳鼎于門外如初

局古爇反鼎亡狄反

腊為庶羞膚從豕去其鼎者儻尸之禮殺於初如初者如廟門之外東方北面北上

儀禮

稽古

今文局為錢古文鼎為密

以上序徹饋及溫尸俎之事

乃議侑于賓以異姓宗人戒侑侑出俟于廟門之外

議猶擇也擇賓之賢者可以侑尸必用異姓廣敬也是時主人及賓有司已復內位古文侑皆作宥戒猶告也南面告於其位戒曰請子為侑俟待也待於外當與尸更入主人興禮事尸極敬心也

司宮筵于戶西南面

為尸席也

又筵于西序東面

為侑席也

尸與侑北面于廟門之外西上

言與殊尊卑北面者賓尸而尸益卑西上統於賓客

主人出迎尸宗人擯

義禮 卷十七 有司徹

三 皆五

儀禮

卷十七

賓客尸而迎之主人益尊擯贊

主人拜尸答拜主人又拜侑侑答拜主人揖先入門右

道口

尸入門左侑從亦左揖乃讓

沒霽相揖至階又讓

主人先升自阼階尸侑升自西階西楹西北面東上

東上統於其席

主人東楹東北面拜至尸答拜主人又拜侑侑答拜

拜至喜之以上序選侑并迎尸及侑之事

乃舉

舉舉鼎也舉者不盥殺也

司馬舉羊鼎司士舉豕鼎舉魚鼎以入陳鼎如初雍正執一七以從雍府執二七以從司

儀禮

卷十七

四

有司徹

士合執二俎以從司士贊者亦合執二俎以從七皆加于鼎東枋二俎設于羊鼎西西縮二俎皆設于二鼎西亦西縮雍人合執二俎陳于羊俎西竝皆西縮覆二疏七于其上皆縮俎西枋

如初如阼階下西面北上雍正羣吏掌辨體名肉物者府其屬凡三七鼎一七四俎為尸侑主人主婦其二俎設于豕鼎魚鼎

之西陳之宜具也古文縮皆為感竝并也

其南俎司馬以羞羊七滂羊肉滂其北俎司士以羞豕七滂豕肉滂豕脊滂魚疏七七柄有刻飾者古文竝皆作併以上序舉鼎七俎入

陳於廟門之事

主人降受宰几尸侑降主人辭口對

几所以坐安體周禮大宰掌贊玉几玉爵

宰授几主人受二手橫執几揖尸

停柩

獨揖尸几禮主於尸

和古本

主人升尸侑升復位

位阼階賓階上位

主人西面左手執几縮之以右袂推拂几三  
二手橫執几進授尸于筵前尸進二手受于  
手間主人退尸還几縮之右手執外廉北面  
奠于筵上左之南縮不坐

衣袖謂之袂推拂去塵示新受從手間謙

也左之者異於鬼神生人陽長左鬼神陰  
長右不坐奠之者几輕

主人東楹東北面拜

拜送几也

尸復位尸與侑皆北面答拜

侑拜者從於尸以上序主人  
授尸几之事

主人降洗尸侑降尸辭洗主人對卒洗揖主  
人升尸侑升尸西楹西北面拜洗主人東楹

儀豐卷十七有司徹

六 儀豐

儀禮

禮記

東北面奠爵答拜降盥尸侑降主人辭尸對  
卒盥主人揖升尸侑升主人坐取爵酌獻尸  
尸北面拜受爵主人東楹東北面拜送爵  
降盥者為土汚手不可酌

主婦自東房薦韭菹醢坐奠于筵前蒞在西  
方婦贊者執昌菹醢以授主婦主婦不興受  
陪設于南昌在東方興取籩于房饗贊坐設  
于豆西當外列饗在東方婦贊者執白黑以

授主婦主婦不興受設于初籩之南白在西

方興退禮芳中反  
贊扶云反

昌昌本也韭菹醢醢昌本麋藟饗熬麥也

贊熬泉實也白熬稻黑熬黍此皆朝事之

豆籩大夫無朝事而用之饋尸亦豐大夫

之禮主婦取籩與者以饌異親之當外列

辟錮也退退入房也以上序主人主  
婦獻尸之事

乃升

儀禮卷十七

有司徹

七

饋食禮

升牲體於俎也

司馬牝羊亦司馬載載右體肩臂肫骼臠正  
脊一庭脊一橫脊一短脅一正脅一代脅一  
腸一胃一祭肺一載于一俎肫音純

言爓尸俎復序體者明所舉肩骼存焉亦  
著脊脅皆一骨也臠在下者折分之以為  
肉清俎也一俎謂司士所設羊鼎西第一  
俎

羊肉清臠折正脊一正脅一腸一胃一臠肺  
一載于南俎臠才計反

肉清肉在汁中者以增俎實為尸加也必  
為臠折上所折分者臠肺離肺也南俎雍  
人所設在南者此以下十一俎俟時而載  
於此歷說之爾今文清為汁

司士牝豕亦司士載亦右體肩臂肫骼臠正  
脊一庭脊一橫脊一短脅一正脅一代脅一

膚五臠肺一載于一俎

臠在下者順羊也俎謂雍人所設在北者

侑俎羊左肩左肫正脊一脅一腸一胃一切

肺一載于一俎侑俎豕左肩折正脊一脅一

膚三切肺一載于一俎

侑俎用左體侑賤其羊俎過三體有肫尊

之加也豕左肩折折分爲長兄弟俎也切

肺亦祭肺互言之爾無羊清下尸也豕又

祭肺不臠肺不備禮俎司土所設羊鼎西

之北俎也豕俎與尸同

阼俎羊肺一祭肺一載于一俎羊肉清臂一

脊一脅一腸一胃一臠肺一載于一俎豕脊

臂一脊一脅一膚三臠肺一載于一俎

阼階主人俎無體遠下尸也以肺代之肺

尊也加羊肉清而有體崇尸惠亦尊主人

臂左臂也侑用肩主人用臂下之也不言



左臂者大夫尊空其文也降於侑羊體一而增豕膚三有所屈有所申亦所謂順而撫也阼俎司士所設豕鼎西俎也其滂俎與尸俎同豕俎又與尸豕俎同

主婦俎羊左臠脊一脅一腸一胃一膚一臠羊肺一載于一俎

無豕體而有膚以主人無羊體不敢備也無祭肺有臠肺亦下侑也祭肺尊言臠羊

肺者文承膚下嫌也膚在羊肺上則羊豕之體名同相亞也其俎司士所設在魚鼎西者

司士杞魚亦司士載尸俎五魚橫載之侑主人皆一魚亦橫載之皆加膾祭于其上

橫載之者異於牲體彌變於神膾讀如殷啁之啁剝魚時割其腹以為大臠也可用祭也其俎又與尸豕俎同

以上序升十俎之事

卒升

卒已也已載尸羊俎

賓長設羊俎于豆南賓降尸升筵自西方坐  
左執爵右取韭菹換于三豆祭于豆間尸取  
饗蕢宰夫贊者取白黑以授尸尸受兼祭于  
豆祭

賓長上賓

雍人授次賓疏七與俎受于鼎西左手執俎

左廉縮之卻右手執七枋縮于俎上以東面

受于羊鼎之西司馬在羊鼎之東二手執挑

七枋以挹清注于疏七若是者三挑湯堯反

挑謂之插讀如或舂或枕之枕字或作挑

者秦人語也此二七者皆有淺升狀如飯

椀挑長枋可以杼物於器中者注猶瀉也

今文挑作枕挹皆為扱

尸興左執爵右取肺坐祭之祭酒興左執爵

義豐卷十七有司微

十一 禮記

肺羊祭肺

次賓縮執七俎以升若是以授尸尸卻手授  
七枋坐祭濟之興覆手以授賓賓亦覆手以  
授縮七于俎上以降覆芳服反下同

濟消者明消肉加耳嘗之以其汁尚味

尸席末坐啐酒興坐奠爵拜告旨執爵以興

主人北面于東楹東答拜

啐音翠

旨美也拜告酒美答主人意古文曰東楹

之東

司馬羞羊肉消縮執俎尸坐奠爵興取肺坐  
絕祭濟之興反加于俎司馬縮奠俎于羊消  
俎南乃載于羊俎卒載俎縮執俎以降

絕祭絕肺末以祭周禮曰絕祭消使次賓  
肉使司馬大夫禮多崇敬也

尸坐執爵以興次賓羞羊燔縮執俎縮一燔  
于俎上鹽在右尸左執爵受燔煗于鹽坐振

祭饗之興加于羊俎賓縮執俎以爵

燔炙

尸降筵北面于西楹西坐卒爵執爵以興坐奠爵拜執爵以興主人北面于東楹東答拜主人受爵尸升筵立于筵末

以上序獻俎于尸之事

主人酌獻侑侑西楹西北面拜受爵主人在其右北面答拜

不洗者俱獻間無事也主人就右者賤不

專階

主婦薦韭菹醢坐奠于筵前醢在南方婦贊者執二籩饗以授主婦主婦不興受之奠饗于醢南蕢在饗東主婦入于房

醢在南方者立侑為尸使正饌統焉

侑升筵自北方司馬橫執羊俎以升設于豆東侑坐左執爵右取菹換于醢祭于豆間又

俎禮

和古本

取饗蕢同祭于豆祭興左執爵右取肺坐祭  
之祭酒興左執爵次賓羞羊燔如尸禮俯降  
筵自北方北面于西楹西坐卒爵執爵以興  
坐奠爵拜主人答拜

答拜拜於侑之右

以上序主人  
獻侑之事

尸受侑爵降洗侑降立于西階西東面主人  
降自阼階辭洗尸坐奠爵于筐興對卒洗主  
人升尸升自西階主人拜洗尸北面于西楹

西坐奠爵答拜降盥主人降尸辭主人對卒  
盥主人升尸升坐取爵酌

酌者將酢主人

司宮設席于東序西面主人東楹東北面拜  
受爵尸西楹西北面答拜主婦薦韭菹醯坐  
奠于筵前菹在北方婦贊者執二籩饗主  
婦不興受設饗于菹西北蕢在饗西主人升  
筵自北方主婦入于房

儀禮卷十七

有司徹

古

皆古禮

設籩于菹西北亦辟鉶

長賓設羊俎于豆西主人坐左執爵祭豆籩如侑之祭興左執爵右取肺坐祭之祭酒興次賓羞七滂如尸禮席末坐啐酒執爵以興司馬羞羊肉滂縮執俎主人坐奠爵于左興受肺坐絕祭嚼之興反加于滂俎司馬縮奠滂俎于羊俎西乃載之卒載縮執虛俎以降奠管于左者神惠變於常也言受肺者明

有授言虛俎者羊滂俎訖於此虛不復用

主人坐取爵以興次賓羞燔主人受如尸禮主人降筵自北方北面于阼階上坐卒爵執爵以興坐奠爵拜執爵以興尸西楹西答拜主人坐奠爵于東序南

不降奠爵於筐急崇酒

侑升尸侑皆北面于西楹西

見主人不反位知將與已為禮

儀禮

稽古禮

主人北面于東楹東再拜崇酒尸侑皆答再拜主人及尸侑皆升就筵

崇充也拜謝尸侑以酒薄充滿以上序主人受尸酢

之事

司宮取爵于篚以授婦贊者于房東以授主婦

房東房屋外之東

主婦洗爵于房中出實爵尊南西面拜獻尸

尸拜于筵上受

尊南西面拜由便也

主婦西面于主人之席北拜送爵入于房取一羊釧坐奠于韭菹西主婦贊者執豕釧以從主婦不與受設于羊釧之西興入于房取糗與殿修執以出坐設之糗在蕢西修在自西興立于主人席北西面

飲酒而有釧者祭之餘釧無黍稷殺也糗

儀禮卷十七 有司徹

十六 簠古婁

糗餌也股修擣肉之脯今文股為斷

尸坐左執爵祭糗修同祭于豆祭以羊釧之  
柶挹羊釧遂以挹豕釧祭于豆祭酒次賓  
羞豕七涪如羊七涪之禮尸坐啐酒左執爵  
嘗上釧執爵以興坐奠爵拜主婦答拜執爵  
以興司士羞豕脊尸坐奠爵興受如羊肉涪  
之禮坐取爵興次賓羞豕燔尸左執爵受燔  
如羊燔之禮坐卒爵拜主婦答拜

以上序主婦  
五獻尸之序

受爵酌獻侑侑拜受爵主婦主人之北西面  
答拜

酌獻者主婦今文無西面

主婦羞糗修坐奠糗于饗南修在贊南侑坐  
左執爵取糗修兼祭于豆祭司士縮執豕脊  
以升侑興取肺坐祭之司士縮奠豕脊于羊  
俎之束載于羊俎卒乃縮執俎以降侑興次



侍禮

稽一

賓羞豕燔侑受如尸禮坐卒爵拜主婦答拜

豕齊無滷於侑禮殺以上序主婦獻侑之事

受爵酌以致于主人主人筵上拜受爵主婦

北面于阼階上答拜

主婦易位拜于阼階上辟併敬

主婦設二鉶與糗修如尸禮主人共祭糗修

祭鉶祭酒受豕七清拜啐酒皆如尸禮嘗鉶

不拜

主人如尸禮尊也其異者不告旨

其受豕齊受豕燔亦如尸禮坐卒爵拜主婦

北面答拜受爵

以上序主婦致爵于主人之事

尸降筵受主婦爵以降

將酢主婦

主人降侑降主婦入于房主人立于洗東北

西面侑東面于西階西南

禮記

卷十七

士虞禮

十一

停禮

俟尸洗

尸易爵于篚盥洗爵

易爵者男女不相襲爵

主人揖尸侑

將升

主人升尸升自西階侑從主人北面立于東  
楹東侑西楹西北面立

俟尸酌

尸酌主婦出于房西面拜受爵尸北面于侑  
東答拜主婦入于房司宮設席于房中南面  
主婦立于席西

設席者主婦尊今文曰南面尸於席西

婦贊者薦韭菹醢坐奠于筵前菹在西方婦  
人贊者執饗以授婦贊者婦贊者不與受  
設饗于菹西蕢在饗南

婦人贊者宗婦之少者

儀禮卷十七 有司禮

十九

卷十七

禮記

主婦升筵司馬設羊俎于豆南主婦坐右執爵右取菹揆于醢祭于豆間又取麴蕡兼祭于豆祭主婦奠爵興取肺坐絕祭臠之興加于俎坐挽手祭酒啐酒挽由鏡反

挽手者于幌幌佩巾內則曰婦人亦左佩

紛幌古文幌作說  
次賓羞羊燔主婦興受燔如主人之禮主婦執爵以出于房西面于主人席北立卒爵執

爵拜尸西楹西北面答拜主婦入立于房尸主人及侑皆就筵

出房立卒爵宜鄉尊不坐者變於主人也  
執爵拜變於男子也以上序尸酢主婦之事

上賓洗爵以升酌獻尸尸拜受爵賓西楹西北面拜送爵尸奠爵于薦左賓降

上賓賓長也謂之上賓以將獻異之或謂之長賓奠爵爵止也以上序賓長三獻尸尸奠未舉之事

主人降洗爵尸侑降主人奠爵于篚辭尸對卒洗揖尸升侑不升

侑不升尸禮益殺不從

主人實爵酬尸東楹東北面坐奠爵拜尸西楹西北面答拜坐祭遂飲卒爵拜尸答拜降洗尸降辭主人奠爵于篚對卒洗主人升尸升主人實爵尸拜受爵主人反位答拜尸北面坐奠爵于薦左

降洗者主人

尸侑主人皆升筵乃羞宰夫羞房中之羞于尸侑主人主婦皆右之司士羞庶羞于尸侑主人主婦皆左之

二羞所以盡歡心房中之羞其籩則糗餌粉簋其豆則醢食糝食庶羞羊臠豕臠皆有載醢房中之羞內羞也內羞在右陰也庶羞在左陽也

主人降南面拜衆賓于門東三拜衆賓門東北面皆答壹拜

拜于門東明少南就之也言三拜者衆賓賤旅之也衆賓一拜賤也卿大夫尊賓賤純臣也位在門東今文壹爲一

主人洗爵長賓辭主人奠爵于篚興對卒洗升酌獻賓于西階上長賓升拜受爵主人在其右北面答拜宰夫自東房薦脯醢醢在西

司士設俎于豆北羊骼一腸一胃一切肺一膚一

羊骼羊左骼上賓一體賤也薦與設俎者既則俟于西序端古文骼爲胛

賓坐左執爵右取肺捩于醢祭之執爵興取肺坐祭之祭酒遂飲卒爵執以興坐奠爵拜執爵以興主人答拜受爵賓坐取祭以降西面坐委于西階西南

成祭於上尊賓也取祭以降反下位也反

下位而在西階西南已獻尊之祭脯肺

宰夫執爵以從設于祭東司士執俎以從設

于薦東

眾賓長升拜受爵主人答拜坐祭立飲卒爵

不拜既爵

既盡也長賓升者以次第升受獻言眾賓

長拜則其餘不拜

宰夫贊主人酌若是以辯

主人每獻一人奠空爵于楹宰夫酌授於

尊南今文若為如辯皆作徧

辯受爵其薦脯醢與齊設于其位其位繼上

賓而南皆東面其脊體儀也

徧獻乃薦略之亦宰夫薦司士脊儀者尊

體盡儀度餘骨可用而用之尊者用尊體

卑者用卑體而已示有切熟膚今文儀皆

為獻或為議

乃升長賓主人酌酢于長賓西階上北面賓在左

主人酌自配序賓意賓卑不敢酢

主人坐奠爵拜執爵以興賓答拜坐祭遂飲卒爵執爵以興坐奠爵拜賓答拜賓降

降反位以上序主人獻賓辨乃自酢之事

宰夫洗鬴以升主人受酌降酬長賓于西階

南北面賓在左主人坐奠爵拜賓答拜坐祭遂飲卒爵拜賓答拜

宰夫授主人鬴則受其虛爵奠于篚

主人洗賓辭主人坐奠爵于篚對卒洗升酌降復位賓拜受爵主人拜送爵賓西面坐奠爵于薦左

以上序主人酬長賓之事

主人洗升酌獻兄弟于阼階上兄弟之長升

拜受爵主人在其右答拜坐祭立飲不拜既爵皆若是以辯

兄弟長幼立飲賤不別大夫之賓尊於兄弟宰夫不贊酌者兄弟以親昵來不以官待之

辯受爵其位在洗東西面北上升受爵其薦脊設于其位

亦辯獻乃薦既云辯矣復言升受爵者為

眾兄弟言也眾兄弟升不拜受爵先著其位于上乃後云薦脊設於其位明位初在是也位不繼於主人而云洗東卑不統於尊此薦脊皆使私人

其先生之脊折脊一膚一其眾儀也

先生長兄弟折豕左肩之折以上序主人獻兄弟之事

主人洗獻內賓于房中南面拜受爵主人南面于其右答拜



內賓姑姊妹及宗婦獻于主婦之席東主人不西面尊不與為賓主禮也南面於其右主人之位恒左人

坐祭立飲不拜既爵若是以辯亦有薦胾

亦設薦胾於其位特性饋食禮記曰內賓

立于房中西墻下東面南上宗婦北堂東

面北上以上序主人獻內賓之事

上人降洗升獻私人于阼階上拜于下升受

主人答其長拜乃降坐祭立飲不拜既爵

是以辯宰夫贊主人酌主人於其羣私人不

答拜其位繼兄弟之南亦北上亦有薦胾

私人家臣已所自謁除也大夫言私人明

不純臣也士言私臣明有君之道北上不

敢專其位亦有薦胾初亦北面在眾賓之

後爾言繼者以爵既獻為文凡獻位定

主人就筵

儀禮卷十七 有司微

三 嘗石棗

儀禮

古文曰升就筵

以上序主人  
獻私人之事

尸作三獻之爵

上賓所獻爵不言三獻作之者賓尸而尸

益卑可以自舉

司士羞清魚縮執俎以升尸取膋祭祭之祭

酒卒爵

不羞魚七清略小味也羊有正俎羞七清

肉清豕無正俎魚無七清隆汚之殺

司士縮奠俎于羊俎南橫載于羊俎卒乃縮

執俎以降尸奠爵拜三獻北面答拜受爵

酌獻侑侑拜受三獻北面答拜司馬羞清魚

一如尸禮卒爵拜三獻答拜受爵

司馬羞清魚變於尸

酌致主人主人拜受爵三獻東楹東北面答

拜司士羞一清魚如尸禮卒爵拜三獻答拜

受爵

儀禮

卷十七

右司徹

二十七

禮記

賓拜於東楹東以主人拜受於席就之

尸降筵受三獻酌以酢之三獻西楹西北面

拜受爵尸在其右以授之尸升筵南面答拜

坐祭遂飲卒爵拜尸答拜執爵以降實于篚

既致主人尸乃酢之遂賓意以上序尸舉三獻之爵賓

又獻侑併致爵主人及尸酢賓之事

二人洗解升實爵西楹西北面東上坐奠爵

拜執爵以興尸侑答拜坐祭遂飲卒爵執爵

以興坐奠爵拜尸侑答拜皆降

三獻而禮小成使二人舉爵序殷勤于尸

侑

洗升酌反位尸侑皆拜受爵舉解者皆拜送

侑奠解于右

奠于右者不舉也神惠右不舉變于飲酒

尸遂執解以興北面于阼階上酬主人主人

在右

尸拜於阼階上酬禮殺

坐奠爵拜主人答拜不祭立飲卒爵不拜既爵酌就于阼階上酬主人

言就者主人立待之

主人拜受爵尸拜送

酬不奠者急酬侑也

尸就筵主人以酬侑于西楹西侑在左坐奠爵拜執爵與侑答拜不祭立飲卒爵不拜既

爵酌復位侑拜受主人拜送

言酌復位明授於西階上

主人復筵乃升長賓侑酬之如主人之禮

遂旅也言升長賓則有贊呼之

至于衆賓遂及兄弟亦如之皆飲于上

上西階上

遂及私人拜受者升受下飲

私人之長拜於下升受兄弟之爵下飲之

卒爵升酌以之其位相酬辯

其位兄弟南位亦拜受拜送升酌由西階

卒飲者實爵于筐

未受酬者雖無所旅猶飲

乃羞庶羞于賓兄弟內賓及私人

無房中之羞賤也此羞同時羞則酌房中

亦旅其始主婦舉觶於內賓遂及宗婦上

序旅酬從尸及上下無不徧之事

兄弟之後生者舉觶于其長

後生年少也古文觶皆為爵延景中詔按

書定作觶

洗升酌降北面立于阼階南長在左坐奠爵

拜執爵以興長答拜

長在左辟主人

坐祭遂飲卒爵執爵以興坐奠爵拜執爵以

興長答拜洗升酌降長拜受于其位舉爵者

東面答拜爵止

拜受答拜不北面者儻尸禮殺長賓言奠兄弟言止互相發明相待也以上序後生舉解於長兄

弟之事

賓長獻于尸如初無消爵不止

賓長者賓之長次上賓者非即上賓也如初如其獻侑酌致主人受尸酢也無消爵不止別不如初者不使兄弟不稱加爵大

夫尊也不用觚大夫尊者也

賓一人舉爵于尸如初亦遂之於下

一人次賓長者如初如二人洗解之為也遂之於下者遂及賓兄弟下至于私人故言亦遂之于下也上言無消爵不止互相發明

賓及兄弟交錯其酬皆遂及私人爵無算

算數也長賓取觶酬兄弟之黨長兄弟取

蟬酬賓之黨唯已所欲無有次第之數也

以上序賓加爵更為旅酬及行無算爵之事

尸出脩從主人送於廟門之外拜尸不顧

拜送之

拜脩與長賓亦如之眾賓從

從者不拜送也

司士歸尸脩之俎

尸脩尊送其家

主人退

反於寢也

有司徹

徹堂上下之薦俎也外賓尸雖堂上婦人

不徹以上序禮終尸脩出主人送之事

若不賓尸

不賓尸謂下大夫也其牲物則同不得備

其禮耳舊說云謂大夫有疾病攝昆弟祭

曾子問曰攝主不厭祭不旅不假不綏祭不配布奠于賓賓奠而不舉而此備有似失之矣

則祝侑亦如之

謂尸七飯時

尸食

八飯

乃盛俎膾臂肫脰脊橫脊短脅代脅皆牢

盛者盛於所俎也此七體羊豕其脊脅皆取一骨也與所舉正脊幹骼凡十矣肩未舉既舉而俎猶有六體焉

魚七

盛半也魚十有五而俎其一已舉必盛半者魚無足翼於牲象脊脅而已

腊辯無髀

亦盛半也所盛者右體也脊屬焉言無髀



者云一純而俎嫌有之古文髀作脾

卒盛乃舉牢肩尸受振祭嚼之佐食受加于  
所

舉七

佐食取一俎于堂下以人奠于羊俎東

不言魚俎東主於尊

乃撫于魚腊俎俎釋三个其餘皆取之實于  
一俎以出

个猶枚也魚撫四枚腊撫五枚其所釋者

腊則短脅正脅代脅魚三枚而已今文撫

為楪

祝主人之魚腊取于是

祝主人主婦俎之魚腊取于此者大夫之

禮文待神餘也三者各取一魚其腊主人

臂主婦臚祝則骼也與此皆於鼎側更載

焉不言主婦未聞

食禮

和古樓

尸不飯告飽主人拜侑不言尸又三飯飯上聲

凡十一飯士九飯大夫十一飯其餘有十

三飯十五飯

佐食受牢舉如儻

舉肺脊以上序下大夫不賓尸與賓尸異同之事

主人洗酌酌尸賓羞肝皆如儻禮卒爵主人拜祝受尸爵尸答拜祝酌授尸尸以醋主人亦如儻其綏祭其嘏亦如儻其獻祝與二佐

食其位其薦齊皆如儻

肝牢肝也綏皆當作授授讀為藏其情之

情古文為揆以上序主人獻尸視及佐食之事

主婦其洗獻于尸亦如儻

自尸侑不飯告飽至此與儻同者在上篇

主婦反取籩于房中執棗糗坐設之棗在稷南糗在棗南婦贊者執栗脯主婦不興受設之栗在糗東脯在棗東主婦興反位

禮記卷十七

有司徹

三五

禮記

棗饋食之籩糗羞籩之實雜用之下賓尸也栗脯加籩之實也反位反主人之北拜送爵位

尸左執爵取棗糗祝取栗脯以授尸尸兼祭于豆祭酒啐酒次賓羞牢燔用俎鹽在右尸兼取燔換于鹽振祭濟之祝受加于所卒爵主婦拜祝受尸爵尸答拜

自主婦反籩至祝受加于所此異于賓

祝易爵洗酌授尸尸以醋主婦主婦主人之北拜受爵尸答拜主婦反位又拜上佐食綏祭如賓卒爵拜尸答拜

主婦夾爵拜為不賓尸降崇敬今文醋曰

酢

主婦獻祝其酌如賓拜坐受爵主婦主人之北答拜

自尸卒爵至此亦與賓同者亦在上篇

停祀

釋古禮

宰夫薦棗糗坐設棗于菹西糗在棗南祝左執爵取棗糗祭于豆祭酒啐酒次賓羞燔如尸禮卒爵

內子不薦籩祝賤使官可也自宰夫薦至賓羞燔亦異于賓

主婦受爵酌獻二佐食亦如賓主婦受爵以入于房

以上序主婦亞獻尸祝佐食之事

賓長洗爵獻于尸尸拜受賓尸西北面答拜爵止

尸止爵者以三獻禮成欲神惠之均於室中是以奠而待之

主婦洗于房中酌致于主人主人拜受主婦尸西北面拜送爵司宮設席

拜受乃設席變於土也

主婦薦非菹醢坐設于席前菹在北方婦贊

有司徹

三

嘗古禮

儀禮

禮記

者執棗糗以從主婦不與受設棗于菹北糗  
在棗西佐食設俎臂脊脅肺皆牢膚三魚一  
腊臂

臂左臂也特牲五體此三者以其牢與腊  
脅而七牢腊俱臂亦所謂腊如牲體

主人左執爵右取菹換于醢祭于豆間遂祭  
邊奠爵與取牢肺坐絕祭濟之興加于俎坐  
挽手祭酒執爵以興坐卒爵拜

無從者變於士也亦所謂順而撫也

主婦答拜受爵酌以醋戶內北面拜

自酢不更爵殺

主人答拜卒爵拜主人答拜主婦以爵入于  
房戶作止爵祭酒卒爵賓拜祝受爵尸答拜  
作止爵乃祭酒亦變於士自爵止至作止  
爵亦異於賓

祝酌授尸賓拜受爵尸拜送坐祭遂飲卒爵

義禮卷十七 有司徹

三

禮記

拜尸答拜

獻祝及二佐食

洗致爵於主人主人席上拜受爵賓北面答拜坐祭遂飲卒爵拜賓答拜受爵

洗致爵者以承佐食賤新之

酌致爵於主婦主婦北堂司宮設席東面

北堂中房以北東面者變於士妻賓尸不變者賓尸禮異矣內子東面則宗婦南面

西上內賓自若東面南上

主婦席北東面拜受爵賓西面答拜

席北東面者北為下

婦贊者薦韭菹醢菹在南方婦人贊者執棗糗授婦贊者婦贊者不興受設棗于菹南糗在棗東

婦人贊者宗婦之弟婦也

佐食設俎于豆東羊臠豕折羊脊膾祭肺一

膚一魚一腊臠

豕折豕折骨也不言所折略之特牲主婦  
穀折豕無脊脅下主人羊豕四體與腊臠  
而五

主婦升筵坐左執爵右取菹換于醢祭之祭  
饗奠爵興取肺坐絕祭齊之興加于俎坐掬  
手祭酒執爵興筵北東面立卒爵拜  
立飲拜既爵者變于大夫

賓答拜賓受爵易爵于篚洗酌醋於主人戶  
西北面拜主人答拜卒爵拜主人答拜賓以  
爵降奠于篚

自賓獻及二佐食至此亦異于賓

乃羞宰夫羞房中之羞司士羞庶羞于戶祝  
主人主婦內羞在右庶羞在左

以上序賓長獻  
以視佐食之事

主人降拜眾賓洗獻眾賓其薦香其位其酬

儀禮

禮記

醋皆如賓禮主人洗獻兄弟與內賓與私人皆如賓禮其位其薦胥皆如賓禮

平乃羞于賓兄弟內賓及私人辯

自乃羞至私人之薦胥此亦與賓同者在

此篇不備尸則祝猶侑耳卒已也乃羞者

羞庶羞以上序主人獻眾賓兄弟并房中內賓下及私人之事

賓長獻于尸尸醋獻祝致醋賓以爵降實于

篚

致謂致爵于主人主婦不言如仞者爵不

止又不及佐食以上序次賓長獻尸以下之事

賓兄弟交錯其酬無算爵

此亦與賓同者在此篇以上序堂下眾賓及兄弟無算爵之事

和洗爵獻于尸尸醋獻祝祝受祭酒啐酒奠

之

利獻不及主人殺也此亦異於賓以上序佐食為

儀禮卷十七 有司徹

聖 魯王妻



儀禮

卷十七

加爵獻尸  
及祝之事

主人出立于阼階上西面祝出立于西階上  
東面祝告于主人曰利成祝入主人降立于  
阼階東西面尸謾祝前尸從遂出于廟門祝  
反復位于室中祝命佐食徹尸俎佐食乃出  
尸俎于廟門外有司受歸之徹阼薦俎

自主人出至此與賓雜者也先養徹主人  
薦俎者變於土特牲饋食禮曰徹阼俎豆

籩設于東序下

乃養如饋

謂上篇自司宮設對席至此餼與出也

文養作餼 以上序告利成  
及餼餘之事

卒養有司官徹饋饌于室中西北隅南面如

饋之設右几屏用席

屏附  
屏反

官徹饋者司馬司士舉俎宰夫取敦及豆  
此於尸謾改饌當室之白孝子不知神之

儀禮卷十七

有司徹

聖

嘗與妻

所在庶其饗之於此所以爲廡飯不令婦人改徹饌敦豆變於始也尙使官也佐食不舉羊豕俎親餼尊也廡隱也古文右作侑非作弗

納一尊于室中

陽厭殺無玄酒

司宮掃祭

婦豆間之祭舊說云埋之於階東

主人出立于阼階上西面祝執其俎以出立于西階上東面司宮闔牖戶

閉牖與戶爲鬼神或者欲幽闇

祝告利成乃執俎以出于廟門外有司受歸之衆賓及主人拜送于廟門外乃反

拜送賓也者亦拜送其長不言長賓者下大夫無尊賓也

婦人乃徹

禮記卷十七

有司徹

望

禮記卷十七

徹祝之薦及房中薦俎不使有司者下上

大夫之禮

徹室中之饌

有司饌之婦人徹之外內相兼禮殺以上

陽厭及禮

終之事

儀禮卷之十七終

