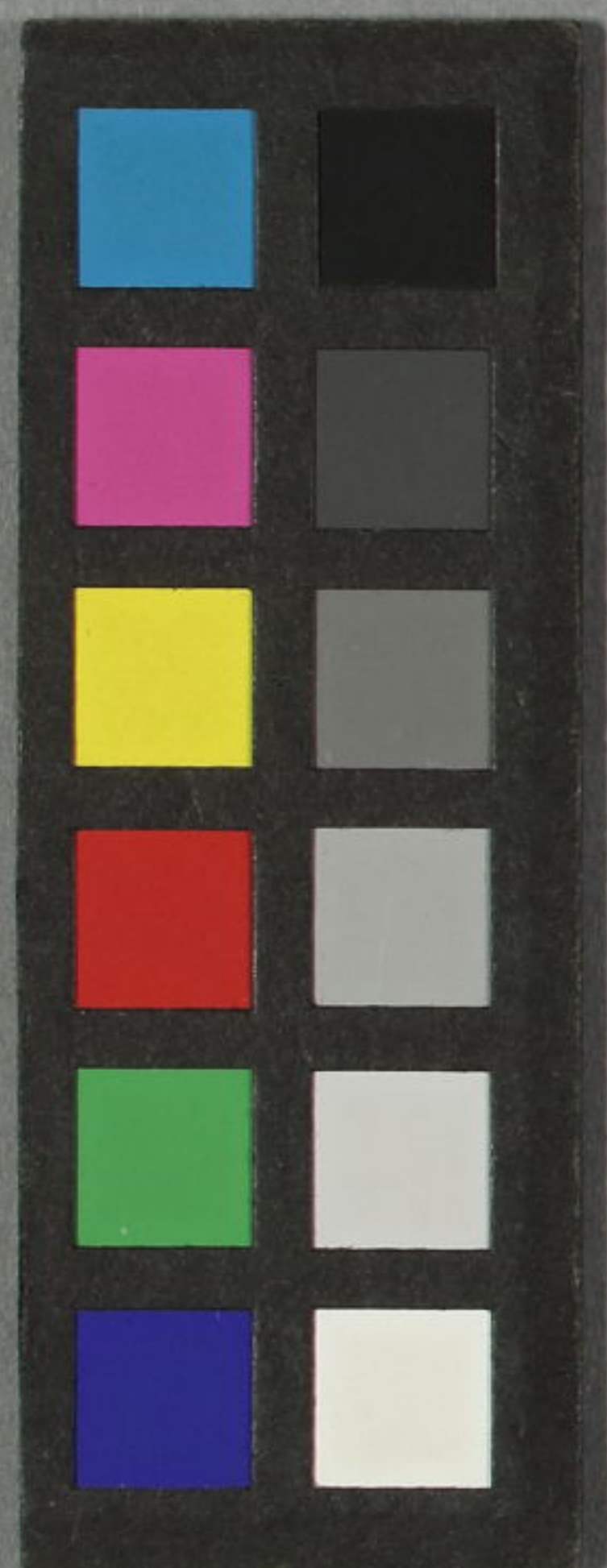


十三經註

2 12
474
28



門 12
議
卷

15
21
28

東學

儀禮卷之九

漢 鄭 氏 註

所錢
有恂那

公食大夫禮第九

公食大夫之禮○使大夫戒各以其爵

敬 戒猶告也告之必使同班敵者易以相親

敬

上介出請入告

問所以為來事

儀禮卷九 公食大夫禮 一 皆

三辭

為既先受賜不敢當

賓出拜辱大夫不答拜將命賓再拜稽首

拜使者屈辱來迎已不答拜為人使也將猶致也再拜稽首受命

大夫還賓不拜送遂從之

還復於君不拜送者為從之不終事

賓朝服即位于大門外如聘

即位具

於是朝服則初時立端如聘亦入于次俟

主人也擯者俟君於大門外卿大夫士序及宰夫具其饌物皆於廟門之外

羹定

肉謂之羹定猶熟也著之者下以為節

甸人陳鼎七當門南面西上設局稟稟若束

若編

七鼎一大牢也甸人豕宰之屬兼亨人者南面西上以其為賓統于外也扁鼎扛所以舉之者也凡鼎鼐蓋以茅為之長則束本短則編其中央今文扁作鉉古文鼐皆作密

設洗如饗

必如饗者先饗後食如其近者也饗禮亡燕禮則設洗於阼階東南古文饗或作鄉

小臣具槃匱在東堂下

為公盥也公尊不就洗小臣於小賓客饗食掌正君服位

宰夫設筵加席几無尊飲酒漿飲俟于東房凡宰夫之具饌於東房

設筵於戶西南面而左几公不賓至授几者親設清醬可以略此無尊者主於食不獻酬飲酒清酒也漿飲馘漿也其俟奠於

豐上也飲酒先言飲明非獻酬之酒也漿飲先言漿別於六飲也凡非一也飲食之具宰夫所掌也酒漿不在凡中者雖無尊猶嫌在堂以上序主君使人戒賓及設饌之事

公如賓服逆賓于大門內大夫納賓

不出大門降於國君大夫謂上擯也納賓以公命

賓入門左公再拜賓辟再拜稽首公揖入賓

從

左西方賓位也辟遂遁不敢當君拜也揖入道之

及廟門公揖入賓入三揖至于階三讓

廟禰廟也三揖每曲揖及當碑揖相人偶三讓讓先升

公升二等賓升

遠下人君

大夫立于東夾南西面北上

東夾南東西節也取節於夾明東於堂

士立于門東北面西上

統於門者非其正位辟賓在此

小臣東堂下南面西上宰東夾北西面南上

宰宰夫之屬也古文無南上

內官之士在宰東北西面南上

夫人之官內宰之屬也自卿大夫至此不

一洗卽位從君而入者明助君饗食賓自無事

介門西北面西上

西上自統於賓也然則承擯以下立于士

西少進東上以上序迎賓之事

公當楣北鄉至再拜賓降也公再拜

楣謂之梁至再拜者興禮俟賓嘉其來也

公再拜賓降矣

賓西階東北面答拜擯者辭拜也公降一等辭曰寡君從子雖將拜興也

西階東少就主君敬也擯者辭辭其拜于下也賓降再拜公降擯者釋辭矣賓猶降終其再拜稽首興起也

賓栗階升不拜

自以已拜也栗實栗也不拾級連步趨主國君之命不拾級而下曰彘

命之成拜階上北面再拜稽首

賓降拜主君辭之賓雖終拜於主君之意猶為不成以上序拜至之事

士舉鼎去鼎於外次入陳鼎于碑南南面西上右人抽扃坐奠于鼎西南順出自鼎西左人待載

入由東出由西明為賓也今文奠為委古文待為持

儀禮

稱古禮

雍人以俎入陳于鼎南旅人南面加七于鼎退

旅人雍人之屬旅食者也雍人言入旅人

言退文互相備也出入之由亦如舉鼎者

七俎每器一人諸侯官多也

大夫長盥洗東南西北上序進盥退者與進者交于前卒盥序進南面七

長以長幼也序猶更也前洗南

載者西面

載者左人也亦序自鼎東西面於其前大

夫七則載之

魚腊飪

飪熟也食禮宜熟饗有腥者

載體進奏

體謂牲與腊也奏謂皮膚之理也進其理

本在前下大夫體七介

義禮

卷九 公食大夫禮

七

皆古禮

魚七縮俎寢右

右首也寢右進髻也乾魚近腴多骨鯁

腸胃七同俎

以其同類也不異其牛羊腴賤也此俎實

凡二十八

倫膚七

倫理也謂精理滑脆者今文倫或作論

腸胃膚皆橫諸俎烝之

順其在牲之性也腸胃烝及俎拒

大夫既七七奠于鼎進退復位

事畢宜由便也士七載者又待設俎

入七載

公降盥賓降公辭卒盥公壹揖壹讓公升賓

升

盥將設醬辭辭其從已揖讓皆一殺於初

古文壹皆作一

宰夫自東房授醢醬公設之賓辭北面坐遷而東遷所

授授公也醢醬以醢和醬公設之以其為饌本東遷所奠之東側其故處

公立于序內西鄉賓立于階西疑立

不立階上示親饌賓不立階上以主君離阼也疑正立也自定之貌今文曰西階

宰夫自東房薦豆六設于醬東西上韭菹以

東醢醢昌本昌本南麋藟以西菁菹鹿藟醢他

威反藟奴分反

醢醢醢有醢昌本昌蒲本菹也醢有骨謂之藟菁莫菁菹也今文藟皆作麋

士設俎于豆南西上牛羊豕魚在牛南腊腸胃亞之膚以為特

亞次也不言紵錯俎尊也特直豕與腸胃東也特膚者出下牲賤

傳禮 稽古樓

族人取七甸人舉鼎順出奠于其所

以其空也其所謂當門

宰夫設黍稷六簋于俎西二以竝東北上黍

當牛俎其西稷錯以終南陳

竝併也今文曰併古文簋皆作軌

大羹滫不和實于鐙宰右執鐙左執蓋由門

入升自阼階盡階不升堂授公以蓋降出入

反位公設之于醬西賓辭坐遷之

大羹滫煮肉汁也大古之羹不和無鹽菜

氏豆謂之鐙宰謂太宰宰夫之長也有蓋

者饌自外入為風塵今文滫為汁又曰入

門自阼階無升坐遷之亦東遷所

宰夫設鉶四于豆西東上牛以西羊羊南豕

豕以東牛

鉶菜和羹之器

飲酒實于觶加于豐

義豐 卷九 公食大夫禮 十 豕五隻

豐所以承解者也如豆而卑

宰夫右執觶左執豐進設于豆東

食有酒者優賓也設于豆東不舉也燕禮

記曰凡奠者於左

宰夫東面坐啟篋會各卻于其西

會篋蓋也亦一一合卻之各當其篋之西

以上序設正饌之事

贊者負東房南面告具于公公再拜揖食

負東房負房戶而立也南面者欲得鄉公

與賓也再拜拜賓饌具

賓降拜

答公拜

公辭賓升再拜稽首

不言成拜降未拜

賓升席坐取韭菹以辯擣于醢上豆之間祭

擣猶染也今文無于

贊者東面坐取黍實于左手辯又取稷辯反于右手興以授賓賓祭之

取授以右手便也賓亦興受坐祭之于豆祭也獨云贊興優賓也少儀曰受立授立不坐

三牲之肺不離贊者辯取之壹以授賓賓興受坐祭

肺不離者刲之也不言刲則祭肺也此

舉肺不離而刲之便賓祭也祭離肺者絕肺祭也古文壹作一壹猶稍也於是云賓興受坐祭重牲也賓亦每肺興受祭於豆祭

挽手扱上鉶以柶辯擣之上鉶之間祭

扱以柶扱其鉶菜也挽拭也拭以巾

祭飲酒於上豆之間魚腊醬清不祭

不祭者非食物之盛者以上序賓祭正饌之事

儀禮

禮記

宰夫授公飯梁公設之于清西賓北面辭坐遷之

既告具矣而又設此殷勤之加也遷之遷而西之以其東上也

公與賓皆復初位

位序內階西

宰夫膳稻于梁西

膳猶進也進稻梁者以簠

士羞庶羞皆有大蓋執豆如宰

羞進也庶衆也進衆珍味可進者也大以肥美者特爲饗所以祭也魚或謂之膾膾大也唯醢醬無大如宰如其進大美者右執豆左執蓋

先者反之

釋曰反之者以其庶羞十六豆羞人不足故先至者反取之下文云先者一人升設

儀禮

卷九 公食大夫禮

十三

儀禮

於稻南其人反則此云先者反之謂第
二已下為先者也

由門入升自西階

庶羞多羞人不足則相授於階上復出取
也

先者一人升設干稻南簋西間容人

簋西黍稷西也必言稻南者明庶羞加不
與正豆併也間容人者賓當從間往來也

旁四列西北上

不統於正饌者雖加自是一饌是所謂羹
載中別

酈以東臠臠牛炙炙南醢以西牛醢醢牛鮓

鮓南羊炙以東羊醢醢豕炙南醢以西豕醢

芥醬魚膾

臠許堯反
鮓巨之反

腳臠臠今時臠也牛曰腳羊曰臠豕曰臠
皆香美之名也古文腳作香臠作薰先設

醢紿之以次也內則謂鮪為膾然則膾用鮪今文鮪作鮪芥醬芥實醬也內則曰膾春用蔥秋用芥

衆人騰羞者盡階不升堂授以蓋降出

騰當作媵媵送也授授先者一人以上序設加饌

之事

贊者負東房告備于公

復告庶羞具者以其異饌

贊升賓

以公命命賓升席

賓坐席末取梁卽稻祭于醬涪間

卽就也祭稻梁不以豆祭祭加宜于加

贊者北面坐辯取庶羞之大興一以授賓賓

受兼壹祭之

壹壹受之而兼一祭之庶羞輕也自祭之

於腳臚之間以異饌也

賓降拜

拜庶羞

公辭賓升再拜稽首公答再拜

以上序賓祭加饌之事

賓北面自間坐左擁篲梁右執潛以降公辭
賓西面坐奠于階西東面對西面坐取之栗
階升北面反奠于其所降辭公公許賓升公
揖退于箱

自間坐由兩饌之間也擁抱也必取梁者
公所設也以之降者堂尊處欲食於階下
然也奠而後對成其意也降辭公敬也必
辭公者為其尊而親臨已食待食贊者之
事箱東夾之前俟事之處
賓者退負東塾而立

無事

賓坐遂卷加席公不辭

義豐卷九

公食大夫禮

十六

音古集

贊者以告公公聽之重來優賓

賓三飯以涪醬

每飯歆涪以殺搗醬食正饌也三飯而止

君子食不求飽不言其殺優賓

宰夫執解漿飲與其豐以進賓扱手與受宰

夫設其豐于稻西

此進漱也非為卒食為將有事緣賓意欲

自潔清興受受解也酒在東漿在西是所

謂左酒右漿

庭實設賓坐祭遂飲奠于豐上

庭實乘皮飲漱也以上序賓正食之事

公受宰夫束帛以侑西鄉立賓降筵北面

束帛十端帛也侑猶勸也主國君以為食

賓殷勤之意未至復發幣以勸之欲用深

安賓也西鄉立序內位也受束帛于序端

賓降筵以君將有命也北面於西階上

擯者進相幣賓降辭幣升聽命降拜公辭賓

升再拜稽首相去聲

擯者進相幣為君釋幣辭於賓賓降辭幣

主國君又命之升聽命釋許辭降拜當拜

受幣

受幣當東楹北面退西楹西東面立

主國君南面授之當東楹者欲得君行一

臣行二也退俟主國君送幣也退不負序

以將降

公壹拜賓降也公再拜

賓不敢俟成拜

介逆出賓北面揖執庭實以出公降立上介

受賓幣從者訝受皮

介出以賓事畢賓揖執者示親受公降立

俟賓反從者府史之屬訝迎也今文曰梧

受以上序賓受
受侑幣之事

儀禮

禮記

賓入門左沒霤北面再拜稽首

便退則食禮未卒不退則嫌更入行拜若欲從此退

公辭揖讓如初升賓再拜稽首公答再拜

辭止其拜使之卒食如初如初入也賓拜拜主國君之厚意賓揖介人復位

賓降辭公如初賓升公揖退于箱

賓辭公將復食

賓卒食會飯三飲不以醬滫

卒已也已食會飯三漱漿也會飯謂黍稷也此食黍稷則初時食稍梁不以醬滫不復用正饌也初時食加飯用正饌此食正飯用庶羞互相成也後言滫或時後用

挽手與北面坐取梁與醬以降西面坐奠于階西

示親徹也不以出者非所當得又以已得

儀禮

卷九 公食大夫禮

十九

嘗古費

侑幣

東面再拜稽首

卒食拜也不北面者異於辭

公降再拜

答之也不辭之使升堂明禮有終

介逆出賓出公送于大門內再拜賓不顧

初來揖讓而退不顧退禮略也示難進易退之義擯者以賓不顧告公公乃還也

有司卷三牲之俎歸于賓館

卷上

卷猶收也無遺之辭也三牲之俎正饌尤尊盡以歸賓尊之至也歸俎者實于筐他時有所釋故

魚腊不與

與去聲

以三牲之俎無所釋故也禮之有餘為施惠不言腸胃膚者在魚腊下不與可知也

古文與作豫

以上序賓卒食之事

義禮卷九

公食大夫禮

三

音古婁

傳

稽首

明日賓朝服拜賜于朝拜食與侑幣皆再拜稽首

朝謂大門外

訝聽之

受其言入告出報也此下大夫有士訝以

序賓拜賜之爭

上大夫八豆八簋六鉶九俎魚腊皆二俎

記公食上大夫異於下大夫之數豆加葵

菹蝸醢四四為列俎加鮮魚鮮腊三三為

列無特

魚腸胃倫膚若九若十有一下大夫則若七若九

此以命數為差也九謂再命者也十一謂

三命者也七謂一命者也九或上或下者

再命謂小國之卿次國之大夫也卿則曰

上大夫則曰下大國之孤視子男

義禮卷九

公食大夫禮

五

等五

庶羞西東毋過四列

謂上下大夫也古文毋為無

上大夫庶羞二十加於下大夫以雉兔鶉鴛

鴛無母以上序食賓尊卑俎豆之數

若不親食

謂主國君有疾病若他故

使大夫各以其爵朝服以侑致

執幣以將命

豆實實于甕陳于楹外二以竝北陳簋實實于筐陳于楹內兩楹間二以竝南陳

陳甕在於楹間者象授受於堂中也南北

相當以食饌同列耳甕北陳者變於食甕

數如豆醢芥醬從焉筐米四今文竝作併

庶羞陳于碑內

生魚也魚腊從焉上大夫加鮮魚鮮腊雉

兔鶉鴛不陳于堂辟正饌

儀禮

卷九

庭實陳于碑外

執乘皮者也不參分庭一在南者以言歸

宜近內

牛羊豕陳于門內西方東上

為其踐汗館庭使近外

賓朝服以受如受饗禮無償

朝服食禮輕也無償以已本宜往

明日賓朝服以拜賜于朝訝聽命

賜亦謂食侑幣以上序主國君致禮于賓之事

大夫相食親戒速

記異於君者也速名也先就告之歸具既具復自名之

迎賓于門外拜至皆如饗拜

饗大夫相饗之禮也今亡古文饗或作鄉

降盥受醬滫侑幣束錦也皆自阼階降堂受授者升一等賓止也

儀禮

卷九

公食大夫禮

三

俎

和

皆者謂受醬受滫受幣也俎用束錦大夫文也降堂謂止階上今文無束主人三降賓不從

賓執梁與滫之西序端

不敢食於尊處

主人辭賓反之卷加席主人辭賓反之辭幣降一等主人從

從辭賓降

受侑幣再拜稽首主人送幣亦然

敵也

辭於主人降一等主人從

辭謂辭其臨已食

卒食徹于西序端

亦親徹

東面再拜降出

拜亦拜卒食

儀禮卷九

公食大夫禮

三

筮

停禮

禾一木

其他皆如公食大夫之禮

釋曰云其他謂豆數俎體陳設皆不異上陳但禮異者謂親戒速君則不親迎賓公不出此大夫出大門公受醬消幣不降此大夫則降也公食大夫大夫降食于階下此言西序端上公食卷加席公不辭此則辭之皆是異也

以上序主國大夫食賓之事

若不親食則公作大夫朝服以侑幣致之

作使也大夫有故君必使其同爵者為之致禮列國之賓來榮辱之事君臣同

賓受于堂無饋

與受君禮同 以上序大夫致禮於賓之事

記不宿戒

食禮輕也此所以不宿戒者謂前期三日之戒申戒為宿謂前期一日

戒不速

儀禮

卷九 公食大夫禮記

三

皆古婁

食賓之朝夙興戒之賓則從戒者而來不

復名

不授几無阼席

不授几異於醴也無阼席公不坐

亭于門外東方

亭音烹

必於門外者大夫之事也東方者主陽

司宮具几與蒲筵常緇布純加萑席尋玄帛

純皆卷白末

司宮太宰之屬宰宮廟者也丈六尺曰常

半常曰尋純緣也萑細葦也末經所終有

以識之必長筵者以有左右饌也今文萑

皆為莞

宰夫筵出自東方

筵本在房宰夫敷之也天子諸侯左右房

賓之乘車在大門外西方北面立

賓車不入門廣敬也凡賓即朝中道而往

傳

稽古

將至下行而後車還立于西方賓及位而止北面卿大夫之位當車前凡朝位賓主之間各以命數為遠近之節也

綱芼牛藿羊苦豕薇皆有滑

藿豆葉也苦苦茶也滑藿苴之屬今文苦為芣

贊者盥從俎升

俎其所有事

簠有蓋冪

稻梁將食乃設去會於房蓋以冪冪巾也今文或作幕

凡炙無醬

已有鹹和

上大夫蒲筵加萑席其純皆如下大夫純

謂三命大夫也孤為賓則莞筵紛純加緹席畫純也

禮記

卷九 公食大夫禮記

毛

卷九

儀禮

卷之十

卿擯由下上贊下大夫也

由下不升堂也上謂堂上擯贊者事相近以佐上下為名

上大夫庶羞酒飲漿飲庶羞可也

於食庶羞宰夫又設酒漿以之食庶羞可也以優賓

拜食與侑幣皆再拜稽首

嫌上大夫不稽首

終

儀禮卷之十

漢鄭氏註

覲禮第十

覲禮○至于郊王使人皮弁用璧勞侯氏亦皮弁迎于帷門之外再拜

郊謂近郊去王城五十里小行人職曰凡諸侯入王則逆勞于畿則郊勞者大行人也皮弁者天子之朝朝服也璧無束帛者

天子之玉尊也不言諸侯言侯氏者明國殊舍異禮不凡之也郊舍狹寡為帷宮以受勞掌舍職曰為帷宮設旌門

使者不答拜遂執玉三揖至于階使者不讓先升侯氏升聽命降再拜稽首遂升受玉不答拜者為人使不當其禮也不讓先升奉王命尊也升者升壇使者東面致命侯氏東階上西向聽之

使者左還而立侯氏還壁使者受侯氏降再拜稽首使者乃出

左還還南面示將去也立者見侯氏將有事於已侯之也還玉重禮以上序侯氏至郊天子勞之之事

侯氏乃止使者使者乃入侯氏與之讓升侯氏先升授几侯氏拜送几使者設几答拜

侯氏先升賓禮統焉几者安賓所以崇優

厚也上介正止使者則已布席也

侯氏用束帛乘馬僎使者使者再拜受侯氏再拜送幣

僎使者所以致尊敬也拜者各於其階

使者降以左驂出侯氏送於門外再拜侯氏遂從之

駢馬曰驂左驂設在西者其餘三馬侯氏之士遂以出授使者之從者于外從之者

遂隨使者以至朝以上序侯氏饋使者之事

天子賜舍

以其新至道路勞苦未受其禮且使即安也賜舍猶致館也所使者司空與小行人為承擯今文賜作錫

曰伯父女順命于王所賜伯父舍女音汝

此使者致館辭

侯氏再拜稽首

受館

賓之東帛乘焉

王使人以命致館無禮猶賓之者尊王使也侯氏受館於外既則館使者於內以上序賜

舍之事

天子使大夫戒曰某日伯父帥乃初事

大夫者卿為訝者也掌訝職曰凡訝者賓客至而往詔相其事戒猶告也其為告使

順循其事也初猶故也今文帥作率

侯氏再拜稽首

受覲日也以上序戒期之事

諸侯前朝皆受舍于朝同姓西面北上異姓東面北上

言諸侯者明來朝者衆矣顧其入覲不得並耳受舍于朝受次于文王廟門之外聘禮記曰宗人授次次以帷少退於君之次

則是次也言舍者尊舍也天子使掌次爲之諸侯上介先朝受焉此覲也言朝者覲遇之禮雖簡其來之心猶若朝也分別同姓異姓受之將有先後也春秋傳曰寡人若朝于薛不敢與諸任齒則周禮先同姓以上序受次之事

侯氏裨冕釋幣于禰

禰裨支反

將覲質明時也裨冕者衣裨衣而冠冕也

禰之爲言埤也天子六服大裘爲上其餘爲禰以事尊卑服之而諸侯亦服焉上公衮無升龍侯伯鷩子男毳孤絺卿大夫玄此差司服所掌也禰謂行主遷主矣而云禰親之也釋幣者告將覲也其釋幣如聘大夫將受命釋幣于禰之禮既則祝藏其幣歸乃埋之於禰西階之東

乘墨車載龍旂弧韜乃朝以瑞玉有纁

韜音纁

墨車大夫制也乘之者入天子之國車服不可盡同也交龍為旂諸侯之所建弧所以張繆之弓也弓衣曰鞬瑞玉謂公桓圭侯信圭伯躬圭子穀璧男蒲璧繅所以藉玉以韋衣木廣袤亦如其玉之大小以朱白蒼為六色今文玉為璧繅或為瑛

天子設斧依于戶牖之間左右几依上

依如今綈素屏風也有繡斧文所以示威也斧謂之黼几玉几也左右者優至尊也其席莞席紛純加繅席畫純加次席黼純天子衮冕負斧依嚮夫承命告于天子天子曰非他伯父實來予一人嘉之伯父其入予一人將受之

衮衣者禕之上也纁之繡之為九章其龍天子有升龍有降龍衣此衣而冠冕南鄉

而立以侯諸侯見嗇夫蓋司空之屬也為
 末擯承命於侯氏下介傳而上上擯以告
 天子天子見公擯者五人見侯伯擯者四
 人見子男擯者三人皆宗伯為上擯春秋
 傳曰嗇夫馳言非他者親之辭嘉之者美
 之辭也上擯又傳此而下至嗇夫侯氏之
 下介受之傳而上上介以告其君君乃許
 入今文實作寔嘉作賀

侯氏入門右坐奠圭再拜稽首

入門右執臣道不敢由賓客位也卑者見
 尊奠摯而不授

擯者謁

謁猶告也上擯告以天子前辭欲親受之
 如賓客也其辭所易者曰伯父其升

侯氏坐取圭升致命王受之玉侯氏降階東
 北面再拜稽首擯者延之曰升升成拜乃出

擯者請之侯氏坐取圭則遂左降拜稽首
送玉也從後詔禮曰延延進也以上序侯氏行覲禮

事之

四享皆束帛加璧庭實唯國所有

四當為三古書作三四或皆積畫此篇又多四字字相似由此誤也大行人職曰諸侯廟中將幣皆三享其禮差又無取於四也初享或用馬或用虎豹之皮其次享三

牲魚腊籩豆之實龜也金也丹漆絲纊竹箭也其餘無常貨此地物非一國所能有唯所有分為三享皆以璧帛致之

奉束帛匹馬卓上九馬隨之中庭西上奠幣再拜稽首

卓讀如卓王孫之卓卓猶的也以素的一馬以為上書其國名後當識其何產也馬必十匹者不敢斥王之乘用成數敬也

擯者曰予一人將受之

亦言王欲親受之

侯氏升致命王撫玉侯氏降自西階東面授宰幣西階前再拜稽首以馬出授人九馬隨之

王不受玉撫之而已輕財也以馬出隨侯氏出授王人於外也王不使人受馬者三于享王之尊益君侯氏之卑益臣

事畢

三享訖 以上序行 三享之事

乃右肉袒于廟門之東乃入門右北面立告聽事

右肉袒者刑宜施於右也凡以禮事者左袒入更從右者臣益純也告聽事者告王以國所用為罪之事也易曰折其右肱无咎

儀禮

釋古禮

擯者謁諸天子天子辭於侯氏曰伯父無事歸寧乃邦侯氏再拜稽首出自屏南適門西

謁告寧安也乃猶女也

遂入門左北面立王勞之再拜稽首擯者延

之曰升升成拜降出

勞去聲

王辭之不即左者當出隱於屏而襲之也

天子外屏勞之勞其道勞也

以上序侯氏請事之事

天子賜侯氏以車服迎于外門外再拜

賜車者同姓以金路異姓以象路服則衮

也鷩也毳也古文曰迎于門外也

路先設西上路下四亞之重賜無數在車南

路謂車也凡君所乘車曰路路下四謂乘

馬也亞之次車而東也詩云君子來朝何

錫予之雖無予之路車乘馬又何與之玄

衮及黼重猶善也所加賜善物多少由思

也春秋傳曰重錦三十兩

傳禮

稽古

諸公奉篋服加命書于其上升自西階東面

大史是右大音泰

言諸公者王同時分命之而使賜侯氏也

右讀如周公右王之右是右者始隨入于

升東面乃居其右古文是為氏也

侯氏升西面立大史述命

讀王命書也

侯氏降兩階之間北面再拜稽首

受命

升成拜

大史辭之降也春秋傳曰且有後命以伯

舅羣老毋下拜此辭之類

大史加書于服上侯氏受

受篋服

使者出侯氏送再拜僎使者諸公賜服者束

帛四馬僎大史亦如之使去聲

義豐卷上

觀禮

十一

卷上

既云拜送乃言僎使者以勞有成禮略而

遂言以上序賜車服之事

同姓大國則曰伯父其異姓則曰伯舅同姓

小邦則曰叔父其異姓小邦則曰叔舅

據此禮曰伯父同姓大邦而言

饗禮乃歸

禮謂食燕也王或不親以其禮幣致之略言饗禮互文也掌客職曰上公三享三食

三燕侯伯再享再食再燕子男一享一食

一燕以上序稱謂及饗禮之事

諸侯觀於天子為宮方三百步四門壇十有

二尋深四尺加方明于其上

四時朝覲受之於廟此謂時會殷同也宮

謂壇土為埒以象牆壁也為宮者於國外

春會同則於東方夏會同則於南方秋會

同則於西方冬會同則於北方八尺曰尋

十有二尋則方九十六尺也深謂高也從上曰深司儀職曰爲壇三成成猶重也三重者自下差之爲三等而上有堂焉堂上方二丈四尺上等等下等每面十二尺方明者上下四方神明之象也上下四方之神者所謂神明也會同而盟明神監之則謂之天之司盟有象者猶宗廟之有主乎王巡守至于方嶽之下諸侯會之亦爲

此宮以見之司儀職曰將會諸侯則命爲壇三成宮旁一門詔王儀南鄉見諸侯也方明者木也方四尺設六色東方青南方赤西方白北方黑上玄下黃設六玉上圭下璧南方璋西方琥北方璜東方圭

六色象其神六玉以禮之上宜以蒼璧下宜以黃琮而不以者則上下之神非天地之至貴者也設玉者刻其木而著之

儀禮
上介皆奉其君之旂置于宮尚左公侯伯子男皆就其旂而立

釋名

置于宮者建之豫爲其君見王之位也諸公中階之前北面東上諸侯東階之東西面北上諸伯西階之西東面北上諸子門東北面東上諸男門西北面東上尚左皆建旂公東上侯先伯伯先子子先男而位皆上東方也諸侯入壘門或左或右各就

其旂而立王降階南鄉見之三揖土揖庶姓時揖異姓天揖同姓見揖位乃定古文尚作上

四傳擯

王旣揖五者升壇設擯升諸侯以會同之禮其奠瑞玉及享幣公拜於上等侯伯於中等子男於下等擯者每延之升堂致命王受玉撫王降拜於下等及請事勞皆如

覲禮是以記之覲云四傳擯者每一位畢
 擯者以告乃更陳列而升其次公也侯也
 伯也各一位子男俠門而俱東上亦一位
 也至庭乃設擯則諸侯初人門王官之伯
 帥之耳古文傳作博以上序會同王為
 宜見諸侯之事
 天子乘龍載大旒象日月升龍降龍出拜口
 於東門之外反祀方明

此謂會同於春者也馬八尺以上為龍大

旒大常也王建大常繆首畫日月其下及
 旒交畫升龍降龍朝事儀曰天子冕而執
 鎮圭尺有二寸纁藉尺有二寸摺大圭乘
 大路建大常十有二旒樊纓十有二就貳
 車十有二乘帥諸侯而朝日於東郊所以
 教尊尊也退而朝諸侯由此二者言之已
 祀方明乃以會同之禮見諸侯也凡會同
 者不協而盟司盟職曰凡邦國有疑會同

則掌其盟約之載書及其禮儀北面詔明神既明則藏之言北面詔明神則明神有象也象者其方明乎及盟時又加於壇上乃以載辭告焉詛祝掌其祝號

禮曰於南門外禮月與四瀆於北門外禮山川正陵於西門外

此謂會同以夏冬秋者也變拜言禮者客祀也禮月於北郊者月大陰之精以為地

神也盟神必云日月山川焉者尚著明也

詩曰謂予不信有如皦日春秋傳曰縱子

忘之山川神祇其忘諸乎此皆用明神為

信也以上序將見諸侯先禮日月山川之事

祭天燔柴祭山川正陵升祭川沈祭地瘞

升沈必就祭者也就祭則是謂王巡守及

諸侯之盟祭也其盟揭其著明者燔柴升

沈瘞祭禮終矣備矣郊特牲曰郊之祭也

迎長日之至也大報天而主日也宗伯職
 日以實柴祀日月星辰則燔柴祭天謂祭
 日也柴為祭日則祭地瘞者祭月也日月
 而云天地靈之也王制曰王巡守至于岱
 宗柴是王巡守之盟其神主日也春秋傳
 曰晉文公為踐土之盟而傳云山川之神
 是諸侯之盟其神主山川也月者太陰之
 精上為天使臣道莫貴焉是王宮之伯會

諸侯而盟其神主月與古文瘞作殪以上

巡狩就祭及諸侯盟神之事

記凡侯于東箱

王即席乃設之也東箱東夾之前相翔待
 事之處

偏駕不入王門

左旁與已同曰偏同姓金輅異姓象輅四
 衛革輅蕃國木路駕之與王同謂之偏駕

傳

禮記

不人王門乘墨車以朝是也偏駕之車舍
之於館與

奠圭于纁上

謂釋於地也

儀禮卷之十終

儀禮卷之十一

漢鄭氏註

喪服第十一 子夏傳○節錄賈氏公彥

曰傳曰者不知是誰人所作人皆云孔子

弟子卜商字子夏所為案公羊傳是公羊

高所為公羊高是子夏弟子今案公羊傳

有云者何何以曷為孰謂之等今此傳亦

云者何何以孰謂曷為等之間師徒相習

義禮卷十二 喪服

一 魯古喪

語勢相連以弟子却本前師此傳得為子
 夏所作是以師師相傳蓋不虛也其傳內
 更云傳者是子夏引他舊傳以證已意儀
 禮見在一十七篇餘不為傳獨為喪服作
 傳者但喪服一篇總包天子以下五服差
 降六術精麤變除之數既繁出入正殤交
 互恐讀者不能悉解其義是以特為傳解
 喪服○斬衰裳苴經杖絞帶冠繩纓菅屨者

衰音崔後放此絞
 戶交反菅古顏反

者者明為下出也凡服上曰衰下曰裳麻
 在首在要皆曰經經之言實也明孝子有
 忠實之心首經象緇布冠之缺項要經象
 大帶又有絞帶象革帶齊衰以下用布

傳曰斬者何不緝也苴經者麻之有蕢者也
 苴經大搨左右在下去五分一以為帶齊衰
 之經斬衰之帶也去五分一以為帶大功之

經齊衰之帶也去五分一以爲帶小功之經
大功之帶也去五分一以爲帶總麻之經小
功之帶也去五分一以爲帶苴杖竹也削杖
桐也杖各齊其心皆下本杖者何爵也無爵
而杖者何擔主也非主而杖者何輔病也童
子何以不杖不能病也婦人何以不杖亦不
能病也絞帶者繩帶也冠繩纓條屬右縫冠
六升外畢鍛而勿灰衰三升菅屨者菅菲也

傳刑 和古禮

外納居倚廬寢苦枕塊哭晝夜無時歎粥朝
一溢米夕一溢米寢不脫經帶既虞剪屏柱
楯寢有席食蔬食水飲朝一哭夕一哭而已
既練舍外寢始食菜果飯素食哭無時傳去聲下
並同黃扶云反搗音革去上聲齊衰之齊音
咨後放此擔市豔反升音登疏食之食音嗣
盈手曰搗搗批也中人之扼圍九寸以五

分一爲殺者象五服之數也爵謂天子諸
侯卿大夫士也無爵謂庶人也擔猶假也

無爵者假之以杖尊其為主也非主謂眾子也屬猶著也通屈一條繩為武垂下為纓著之冠也布八十縷為升升字當為登登成也今之禮皆以登為升俗誤已行久矣雜記曰喪冠條屬以別吉凶三年之練冠亦條屬右縫小功以下左縫外畢者冠前後屈而出縫於武也二十兩曰溢為米一升二十四分升之一楹謂之梁柱楹所

謂梁闇疏猶麤也舍外寢於中門之外屋下壘擊為之不塗墍所謂堊室也素猶故也謂復平生時食也斬衰不書受月者天子諸侯卿大夫士虞卒哭異數

父

傳曰為父何以斬衰也父至尊也為去聲後不音者同

諸侯為天子

傳曰天子至尊也

義豐卷十二 喪服

君

傳曰君至尊也

天子諸侯及卿大夫有地者皆曰君

父為長子

長上聲後長子皆同

不言嫡子通上下也亦言立嫡以長

傳曰何以三年也正體於上又乃將所傳重

也庶子不得為長子三年不繼祖也

此言為父後者然後為長子三年重其當

先祖之正體又以其將代已為宗廟主也

庶子者為父後者之弟也言庶者遠別之

也小記曰不繼祖與禰此但言祖不言禰

容祖禰共廟

為人後者

為如字下可為以為同

傳曰何以三年也受重者必以尊服服之何

如而可為之後同宗則可為之後何如而可

以為人後支子可也為所後者之祖父母妻

妻之父母昆弟昆弟之子若子

若子者為所為後之親如親子

妻為夫

傳曰夫至尊也

妾為君

傳曰君至尊也

妾謂夫為君者不得體之加尊之也雖士

亦然

女子子在室為父

女子子者子女也別於男子也言在室者

關已許嫁

布總箭筓鬢衰三年

鬢側瓜反

此妻妾女子子喪服之異於男子者總束

髮謂之總者既束其不又總其末箭筓篠

也鬢露紛也猶男子之括髮斬衰括髮以

麻則鬢亦用麻也蓋以麻自項而前交於

額上卻繞紉如著慘頭焉小記曰男子冠而婦人笄男子免而婦人髻凡服上曰衰下曰裳此但言衰不言裳婦人不殊裳衰如男子衰下如深衣深衣則衰無帶下又無衽

傳曰總六升長六寸筓笄長尺七寸筓尺二寸

長直亮反

總六升者首飾象冠數長六寸謂出紉後

所垂為飾也

子嫁反在父之室為父三年

謂遭喪後而出者始服齊衰期出而虞則受以三年之喪受既虞而出則小祥亦如之既除喪而出則已凡女行於大夫以上曰嫁行於士庶人曰適人

公士大夫之眾臣為其君布帶繩屨

士卿士也公卿大夫厭於天子諸侯故降

傳禮

和古

其眾臣布帶繩屨貴臣得伸不奪其正

傳曰公卿大夫室老士貴臣其餘皆眾臣也君謂有地者也眾臣杖不以即位近臣君服斯服矣繩屨者繩菲也

室老家相也士邑宰也近臣闕寺之屬君

嗣君也斯此也近臣從君喪服無所降也

繩菲今時不借也以上序斬衰三年之服

疏衰裳齊牡麻經冠布纓削杖布帶疏屨三

年者

疏猶麤也

傳曰齊者何緝也牡麻者京麻也牡麻經石

本在上冠者沾功也疏屨者薰蒯之菲也音沾

古後同燕皮表反蒯古怪反

沾猶麤也冠尊加其麤功大功也齊衰

不書受月者亦天子諸侯卿大夫士虞卒

哭異數

喪服

八

有禮

父卒則為母

稱古禮

尊得伸也

繼母如母

傳曰繼母何以如母繼母之配父與因母同故孝子不敢殊也

因猶親也

慈母如母

傳曰慈母者何也傳曰妾之無子者妾子之

無母者父命妾曰女以為子命子曰女以為

母若是則生養之終其身如母死則喪之三

年如母貴父之命也

女音汝為如字

此謂大夫之妾也不命則亦服庶母慈已

之服可也大夫之妾子父在為母大功則

士之妾子為母期矣父卒則皆得伸也

母為長子

傳曰何以三年也父之所不降母亦不敢降

喪服

卷十一

九

禮記

也

不敢降者不敢以已尊降祖禰之正體上

序齊衰三年之服

疏衰裳齊牡麻經冠布纓削杖布帶疏屨期

者

傳曰問者曰何冠也曰齊衰大功冠其受也

總麻小功冠其衰也帶緣各視其冠緣以緇反

問之者斬衰有三其冠同今齊衰有四章

不知其冠之異同爾緣如深衣之緣今文

無冠布纓

父在為母

傳曰何以期也屈也至尊在不敢伸其私尊

也父必三年然後娶達子之志也

妻

傳曰為妻何以期也妻至親也

適子父在則為妻不杖以父為之主也服

問曰君所主夫人妻大子適婦父在子為妻以杖即位謂庶子

出妻之子為母

出猶去也

傳曰出妻之子為母替則為外祖父母無服傳曰絕族無施服親者屬出妻之子為父後者則為出母無服傳曰與尊者為一體不敢服其私親也為父為一並如字

在旁而及曰施親者屬母子至親無絕道

父卒繼母嫁從為之服報

傳曰何以期也貴終也

嘗謂母子貴終其恩以上序齊衰杖期之服

不杖麻屨者

此亦齊衰言其異於上

祖父母

傳曰何以期也至尊也

義豐卷十二 喪服

世父母叔父母

傳曰世父叔父何以期也與尊者一體也然則昆弟之子何以亦期也旁尊也不足以加尊焉故報之也父子一體也夫妻一體也昆弟一體也故父子首足也夫妻胥合也昆弟四體也故昆弟之義無分然而有分者則辟子之私也子不私其父則不成為子故有東宮有西宮有南宮有北宮異居而同財有餘

則歸之宗不足則資之宗世母叔母何以亦

期也以名服也

胥音牛反辟音避為如字

宗者世父為小宗典宗事者也資取也為

姑在室亦如之

大夫之適子為妻

適音的後不音者同

傳曰何以期也父之所不降子亦不敢降也何以不杖也父在則為妻不杖

大夫不以尊降適婦者重適也凡不降者

修刑

和古禮

謂如其親服服之降有四品君大夫以尊降公子大夫之子以厭降公之昆弟以旁尊降為人後者女子子嫁者以出降

昆弟

昆兄也為姊妹在室亦如之

為衆子

衆子者長子之弟及妾子女子在室亦如之士謂之衆子未能遠別也大夫則謂之

庶子降之為大功天子國君不服之內則曰冢子未食而見必執其右手適子庶子已食而見必循其首

昆弟之子

傳曰何以期也報之也

檀弓曰喪服兄弟之子猶子也蓋引而進之

大夫之庶子為適昆弟

喪禮卷十二 喪服

十三

曾古妻

兩言之者適子或為兄或為弟

傳曰何以期也父之所不降子亦不敢降也

大夫雖尊不敢降其適重之也適子為庶

昆弟庶昆弟相為亦如大夫為之

適孫

傳曰何以期也不敢降其適也有適子者無

適孫孫婦亦如之

周之道適子死則立適孫是適孫將上為

祖後者也長子在則皆為庶孫耳孫婦亦

如之適婦在亦為庶孫之婦凡父於將為

後者非長子皆期也

為人後者為其父母報上為字如字傳同

傳曰何以期也不貳斬也何以不貳斬也特

重於大宗者降其小宗也為人後者孰後後

大宗也曷為後大宗大宗者尊之統也禽獸

知母而不知父野人曰父母何算焉都邑之

信禮

稽古樓

士則知尊禰矣大夫及學士則知尊祖矣諸侯及其大祖天子及其始祖之所自出尊者尊統上卑者尊統下大宗者尊之統也大宗者收族者也不可以絕故族人以支子後大宗也適子不得後大宗

大祖之大音泰

都邑之士則知尊禰近政化也大祖始封之君始祖者感神靈而生若稷契也自由也及始祖之所由出謂祭天也上猶遠也

下猶近也收族者謂別親疎序昭穆大傳曰繫之以姓而弗別綴之以食而弗殊雖百世婚姻不通者周道然也

女子子適人者為其父母昆弟之為父後者傳曰為父何以期也婦人不貳斬也婦人不貳斬者何也婦人有三從之義無專用之道故未嫁從父既嫁從夫夫死從子故父者子之天也夫者妻之天也婦人不貳斬者猶曰

義禮卷十二

喪服

十五

稽古樓

不貳天也婦人不能二尊也為昆弟之為父後者何以亦期也婦人雖在外必有歸宗曰

小宗故服期也

適如字之為為字如字

從者從其教令歸宗者父雖卒猶自歸宗其為父後服重者不自絕於其族類也曰小宗者言是乃小宗也小宗明非一也小宗有四丈夫婦人之為小宗各如其親之服避大宗

繼父同居者

傳曰何以期也傳曰夫死妻穉子幼子無大功之親與之適人而所適者亦無大功之親所適者以其貨財為之築官廟歲時使之祀焉妻不敢與焉若是則繼父之道也同居則服齊衰期異居則服齊衰三月必嘗同居然後為異居未嘗同居則不為異居

適如字為如字

妻穉謂年未滿五十子幼謂年十五已下

傳禮

稽古禮

子無大功之親謂同財者也為之築官廟於家門之外神不歆非族妻不敢與焉恩雖至親族已絕矣天不可二此以恩服爾未嘗同居則不服之

為夫之君

傳曰何以期也從服也

姑姊妹女子子適人無主者姑姊妹報適如字

傳曰無主者謂其無祭主者也何以期也為

其無祭主故也

無主後者人之所哀憐不忍降之

為君之父母妻長子祖父母

傳曰何以期也從服也父母長子君服斬妻

則小君也父卒然後為祖後者服斬

此為君矣而有父若祖之喪者謂始封之君也若是繼體則其父若有廢疾不立父卒者父為君之孫宜嗣位而早卒今君受

義禮卷十二 喪服

十七 稽古禮

傳

國於曾祖

和世

妾為女君

傳曰何以期也妾之事女君與婦之事舅姑等

女君君適妻也女君於妾無服報之則重降之則嫌

婦為舅姑

傳曰何以期也從服也

夫之昆弟之子

男女皆是

傳曰何以期也報之也

公妾大夫之妾為其子

傳曰何以期也妾不得體君為其子得遂也

此言二妾不得從於女君尊降其子也女君與君一體唯為長子三年其餘以尊降之與妾子同也

義豐卷十二 喪服

十六 皆五妻

傳

和古

女子子為祖父母

傳曰何以期也不敢降其祖也

經似在室傳似已嫁明雖有出道猶不降

大夫之子為世父母叔父母子昆弟昆弟之

子姊妹女子子無主者為大夫命婦者唯

子不報為大之為如字

命者加爵服之名自士至上公凡九等君

命其夫則后夫人亦命其妻矣此所為者

凡六命夫六命婦

傳曰大夫者其男子之為大夫者也命婦者

其婦人之為大夫妻者也無主者命婦之無

祭主者何可言唯子不報也女子子適人

者為其父母期故言不報也言其餘皆報也

何以期也父之所不降子亦不敢降也大夫

曷為不降命婦也夫尊於朝妻貴於室矣為大

曷為並如字適如字朝音潮

義豐卷十二 喪服

十九 傳古

無主者命婦之無祭主謂姑姊妹女子子也其有祭主者如衆人唯子不報男女同不報爾傳唯據女子子似失之矣大夫曷為不降命婦據大夫於姑姊妹女子子既已出降大功其適士者又以尊降在小功也夫尊於朝與已同婦貴於室從夫爵也大夫為祖父母適孫為士者下為字如字傳曰何以期也大夫不敢降其祖與適也

不敢降其祖與適則可降其旁親也

公妾以及士妾為其父母

傳曰何以期也妾不得體君得為其父母遂也

然則女君有以尊降其父母者與春秋之義雖為天王后猶曰吾季姜是言子尊不加於父母此傳似誤矣禮妾從女君而服其黨服是嫌不自服其父母故以明之上

儀禮

和古制

序齊衰不杖期之服

疏衰裳齊牡麻經無受者

無受者服是服而除不以輕服受之不著

月數者天子諸侯葬異月也小記曰齊衰

三月與大功同者繩屨

寄公為所寓

寓亦寄也為所寄之國君服

傳曰寄公者何也失地之君也何以為所寓

服齊衰三月也言與民同也

諸侯五月而葬而服齊衰三月者三月而

藏其服至葬又更服之既葬而除之

丈夫婦人為宗子宗子之母妻

婦人女子子在室及嫁歸宗者也宗子繼

別之後百世不遷所謂大宗也

傳曰何以服齊衰三月也尊祖也尊祖故敬

宗敬宗者尊祖之義也宗子之母在則不為

喪服

三

皆古妻

傳禮

和古制

宗子之妻服也

為舊君君之母妻

傳曰為舊君者孰謂也仕焉而已者也何以服齊衰三月也言與民同也君之母妻則小君也

仕焉而已者謂老若有廢疾而致仕者也

為小君服者恩深於民

庶人為國君

不言民而言庶人庶人或有在官者天子

畿內之民服天子亦如之

大夫在外其妻長子為舊國君

在外待放已去者

傳曰何以服齊衰三月也妻言與民同也長子言未去也

妻雖從夫而出古者大夫不外娶婦人歸

宗往來猶民也春秋傳曰大夫越境逆女

傳

稱古

非禮君臣有合離之義長子去可以無服
繼父不同居者

嘗同居今不同

曾祖父母

傳曰何以齊衰三月也小功者兄弟之服也
不敢以兄弟之服服至尊也

正言小功者服之數盡於五則高祖宜總
麻曾祖宜小功也據祖期則曾祖大功高

祖宜小功也高祖曾祖皆有小功之差則

曾孫玄孫為之服同也重其衰麻尊尊也

減其日月恩殺也

大夫為宗子

傳曰何以服齊衰三月也大夫不敢降其宗
也

舊君

大夫待放未去者

義禮卷十二 喪服

三 曾祖

傳曰大夫爲舊君何以服齊衰三月也大夫
去君歸其宗廟故服齊衰三月也言與民同
也何大夫之謂乎言其以道去君而猶未絕
也

以道去君謂三諫不從待放於郊未絕者
言爵祿尙有列於朝出入有詔於國妻子
自若民也

曾祖父母爲士者如衆人

爲如字

傳曰何以齊衰三月也大夫不敢降其祖也
女子子嫁者未嫁者爲曾祖父母
傳曰嫁者其嫁於大夫者也未嫁者其成人
而未嫁者也何以服齊衰三月不敢降其祖
也

言嫁於大夫者明雖尊猶不降也成人謂
年二十已笄鍛者也此者不降明有所降
以上序齊衰
三月之服

大功布衰裳牡麻經無受者

大功布者其醴治之功麤沽之

子女子子之長殤中殤

長上聲下同

殤者男女未冠笄而死可殤者女子子許

嫁不為殤也

傳曰何以大功也未成人也何以無受也喪成人者其文緦喪未成人者其文不緦故殤之經不繆垂蓋未成人也年十九至十六為

長殤十五至十二為中殤十一至八歲為下

殤不滿八歲以下為無服之殤無服之殤以

日易月以日易月之殤殤而無服故子生三

月則父名之死則哭之未名則不哭也

緦音辱繆

居糾反為並如字

緦猶數也其文數者謂變除之節也不繆

垂者不絞其帶之垂者雜記曰大功以上

散帶以日易月謂生一月者哭之一日也

殤而無服者哭之而已為昆弟之子女子
子亦如之凡言子者可以兼男女又云女
子子者殊之以子關適庶也

叔父之長殤中殤姑姊妹之長殤中殤昆弟
之長殤中殤夫之昆弟之子女子子之長殤
中殤適孫之長殤中殤大夫之庶子為適昆
弟之長殤中殤公為適子之長殤中殤大夫
為適子之長殤中殤

公君也諸侯大夫不降適殤者重適也天
子亦如之

其長殤皆九月纓經其中殤七月不纓經

經有纓者為其重也自大功以上經有纓

以一條繩為之小功已下經無纓也以上序殤

大功九月七月之服

大功布衰裳牡麻經纓布帶三月受以小功

衰即葛九月者

傳禮

和古本

受猶承也凡天子諸侯卿大夫既虞士卒
哭而受服正言三月者天子諸侯無大功
主於大夫士也此雖有君為姑姊妹女子
子嫁於國君者非內喪也

傳曰大功布九升小功布十一升

此受之下也以發傳者明受盡於此也又
受麻經以葛經間傳曰大功之葛與小功
之麻同

姑姊妹女子適人者適如字

傳曰何以大功也出也

出必降之者蓋有受我而厚之者

從父昆弟從去聲

也父叔父之子也其姊妹在三亦知之

為人後者為其昆弟上為字加字傳同

傳曰何以大功也為人後者降其昆弟也

庶孫

喪服

二十七

卷十一

男女皆是下殤小功章曰為姪庶孫丈夫

婦人同

適婦

適婦適子之妻

傳曰何以大功也不降其適也

婦言適者從夫名

女子子適人者為眾昆弟

適如字

父在則同父沒乃為父後者服期也

姪丈夫婦人報

為姪男女服同

傳曰姪者何也謂吾姑者吾謂之姪

夫之祖父母世文母叔父母

傳曰何以大功也從服也夫之昆弟何以無

服也其夫屬乎父道者妻皆母道也其夫屬

乎子道者妻皆婦道也謂弟之妻婦者是姪

亦可謂之母乎故名者人治之大者也可無

喪服

三六

舊古妻

禮記

慎乎

治直
吏反

道猶行也謂弟之妻為婦者年遠之故謂
之婦嬖者尊嚴之稱姒猶叟也叟老人稱
也是為序男女之別爾若已以母婦之服
服兄弟之妻兄弟之妻以男子之服服已
則是亂昭穆之序也治猶理也父母兄弟
夫婦之理人倫之大者可不慎乎大傳曰
同姓從宗合族屬異姓主名治際會名著

和

而男女有別

大夫為世父母叔父母子昆弟昆弟之子為

士者

下為字
如字

子謂庶子

傳曰何以大功也尊不同也尊同則得服其
親服

尊同謂亦為大夫者親服期

公之庶昆弟大夫之庶子為母妻昆弟

義禮

卷十二

喪服

元

晉古禮

公之庶昆弟則父卒也大夫之庶子則父在也其或為母謂妾子也

傳曰何以大功也先君餘尊之所厭不得過大功也大夫之庶子則從乎大夫而降也父之所不降子亦不敢降也厭於葉反

言從乎大夫而降則於父卒如國人也昆弟庶昆弟也舊讀昆弟在下其於厭降之義宜蒙此傳也是以上而同之父所不降

謂適也

皆為其從父昆弟之為大夫者

從去聲下為字如字

皆者言其互相為服尊同則不相降其為士者降在小功適子為之亦如之

為夫之昆弟之婦人子適人者

適如字

婦人者女子子也不言女子子者因出見恩疏

大夫之妾為君之庶子

何元

和

下傳曰何以大功也妾為君之黨服得與女君同指為此也妾為君之長子亦三等自為其子期異於女君也士之妾為君之眾子亦期

女子子嫁者未嫁者為世父母叔父母姊妹

舊讀合大夫之妾為君之庶子女子子嫁者未嫁者言大夫之妾為此三人之服也

傳曰嫁者其嫁於大夫者也未嫁者成人而未嫁者何以大功也妾為君之黨服得與女君同下言為世父母叔父母姊妹者謂妾自服其私親也

此不辭即實為妾遂自服其私親當言其以見之齊衰三月章曰女子子嫁者未嫁者為曾祖父母經與此同足以見之矣傳所云何以大功也妾為君之黨服得與女

君同文爛在下爾女子子成人者有出道
降旁親及將出者明當及時也

大夫大夫之妻大夫之子公之昆弟為姑姊
妹女子子嫁於大夫者

君為姑姊妹女子子嫁於國君者

傳曰何以大功也尊同也尊同則得服其親
服諸侯之子稱公子公子不得禰先君公子
之子稱公孫公孫不得祖諸侯此自卑別於

尊者也若公子之子孫有封為國君者則世
世祖是人也祖公子此自尊別於卑者也
是故始封之君不臣諸父昆弟封君之子不
臣諸父而臣昆弟封君之孫盡臣諸父昆弟
故君之所為服子亦不敢不服也君之所不
服子亦不敢服也為國之
為如字

不得禰不得祖者不得立其廟而祭之也

卿大夫已下祭其祖禰則世世祖是人

得祖公子者後世為君者祖此受封之君
 不得祀別子也公子若在高祖以下則如
 其親服後世遷之乃毀其廟爾因國君以
 尊降其親故終說此義云以上序大功
九月之服
 總衰裳牡麻經既葬除之者總音
歲
 傳曰總衰者何以小功之總也
 治其縷如小功而成布四升半細其縷者
 以恩輕也升數少者以服至尊也凡布細

而疏者謂之總今南陽有鄧總

諸侯之大夫為天子

傳曰何以總衰也諸侯之大夫以時接見乎

天子見音
現

接猶會也諸侯之大夫以時會見於天子
 而服之則其士庶民不服可知以上序總
衰之服

小功布衰裳澡麻帶經五月者澡音
早

澡者治去葶垢不絕其本也小記曰下殤

小功帶深麻不絕其本屈而反以報之

叔父之下殤適孫之下殤昆弟之下殤大夫庶子為適昆弟之下殤為姑姊妹女子子之下殤

為人後者為其昆弟從父昆弟之長殤

傳曰問者曰中殤何以不見也大功之殤中從上小功之殤中從下

問者據從父昆弟之下殤在總麻也大功

小功皆謂服其成人也大功之殤中從上

則齊衰之殤亦中從上也此主謂丈夫之

為殤者服也凡不見者以此求之也

為夫之叔父之長殤

不見中殤者中從下也

昆弟之女子子夫之昆弟之女子子子之

下殤為姪庶孫丈夫婦人之長殤

大夫公之昆弟大夫之子為其昆弟庶子姑

姊妹女子子之長殤

大夫為昆弟之長殤小功謂為士者若不
仕者也以此知為大夫無殤服也公之昆
弟不言殤者此無服無所見也大夫之子
弟為庶子之長殤則知公之昆弟猶大夫
大夫之妾為庶子之長殤

君之庶子以上序殤小功五月之服

小功布衰裳牡麻經即葛五月

即就也小功輕三月變麻因改衰以就葛
經帶而五月也間傳曰小功之葛與緦之
麻同舊說小功以下吉屨無絢也

從祖祖父母從祖父母報從去聲下同

祖父之昆弟之親

從祖昆弟

父之從父昆弟之子

喪服

三

禮記

傳前
從父姊妹

父之昆弟之女

孫適人者適如字
下節同

孫者子之子女孫在室亦大功也

為人後者為其姊妹適人者上為字
如字

不言姑者舉其親者而恩輕者降可知

為外祖父母

傳曰何以小功也以尊加也

從母丈夫婦人報

從母母之姊妹

傳曰何以小功也以名加也外親之服皆總也

外親異姓正服不過總丈夫婦人姊妹之

子男女同

夫之姑姊妹弟姪婦報

夫之姑姊妹不殊在室及嫁者因恩輕畧

義禮卷十二 喪服

三十一 信古妻

從降

傳曰娣姒婦者弟長也何以小功也以為相與居室中則生小功之親焉

娣姒婦者兄弟之妻相名也長婦謂稭婦為娣婦娣婦謂長婦為姒婦

大夫大夫之子公之昆弟為從父昆弟庶孫

姑姊妹女子子適士者適如字下節同

從父昆弟及庶孫亦謂為士者

大夫之妾為庶子適人者

君之庶子女子子也庶女子子在室大功

其嫁於大夫亦大功

庶婦

夫將不受重者

君母之父母從母從去聲

君母父之適妻也從母君母之姊妹

傳曰何以小功也君母在則不敢不從服君

信禮
母不在則不服

利古禮

不敢不服者恩實輕也凡庶子為君母如

適子

君子子為庶母慈已者

君子子者大夫及公子之適妻子

傳曰君子子者貴人之子也為庶母何以小
功也以慈已加也

云君子子者則父在也父沒則不服之矣

以慈已加則君子子亦以士禮為庶母總

也內則曰異為孺子室於宮中擇於諸母

與可者必求其寬裕慈惠溫良恭敬慎而

寡言者使為子師其次為慈母其次為保

母皆居子室他人無事不往又曰大夫之

子有食母庶母慈已者此之謂也其不慈

已則總可矣不言師保慈母居中服之可

知也國君世子生卜士之妻大夫之妾使

食子三年而出見於公官則劬非慈母也
士之妻自養其子 以上序小功 五月之服

總麻三月者

總麻布衰裳而麻經帶也不言衰經畧輕服省文

傳曰總者十五升抽其半有事其縷無事其布曰總

謂之總者治其縷細如絲也或曰有絲朝

服用布何衰用絲乎抽猶去也雜記曰總

冠纁纓

族曾祖父母族祖父母族昆弟

族曾祖父者曾祖昆弟之親也族祖父者亦高祖之孫則高祖有服明矣

庶孫之婦庶孫之中殤

庶孫者成人大功其殤中從上此當為下殤言中殤者字之誤爾又諸言中者皆連

有亦

上下也

和古林

從祖姑姊妹適人者報從祖父從祖昆弟之

長殤

從去聲下並同適如字

不見中殤中從下

外孫

女子子之子

從父昆弟姪之下殤夫之叔父之中殤下殤

言中殤者中從下

從母之長殤報

庶子為父後者為其母

上為字如字傳為一同

傳曰何以總也傳曰與尊者為一體不敢服其私親也然則何以服總也有死於宮中者則為之三月不舉祭因是以服總也

君卒庶子為母大功大夫卒庶子為母三年士雖在庶子為母皆如衆人

士為庶母

義禮卷十二

喪服

罕

皆古妻

傳曰何以總也以名服也大夫以上為庶母無服

貴臣貴妾

此謂公士大夫之君也殊其臣妾貴賤而為之服貴臣室老上也貴妾姪娣也天子諸侯降其臣妾無服士卑無臣則士妾又賤不足殊有子則為之總無子則傳曰何以總也以其貴也

乳母

謂養子者有宅故賤者代之慈已

傳曰何以總也以名服也

從祖昆弟之子

族父母為之服

曾孫

孫之子

父之姑

義豐卷十二

喪服

學

音

傳

歸孫為祖父之姊妹

從母昆弟

傳曰何以緦也以名服也

甥

姊妹之子

傳曰甥者何也謂吾舅者吾謂之甥何以緦也報之也

壻

女子子之夫也

傳曰何以緦也報之也

妻之父母

傳曰何以緦從服也

從於妻而服之

姑之子

外兄弟也

傳曰何以緦報之也

喪服

卷十二

學

禮記

傳禮

禮記

舅

母之兄弟

傳曰何以總從服也

從於母而服之

舅之子

內兄弟也

傳曰何以總從服也

夫之姑姊妹之長殤

夫之諸祖父母報

諸祖父母者夫之所為小功從祖祖父母

外祖父母或曰曾祖父母曾祖於曾孫之

婦無服而云報乎曾祖父母正服小功妻

從服總

君母之昆弟

傳曰何以總從服也

從於君母而服總也君母在則不敢不從

喪服

卷十二

喪服

傳

服君母卒則不服也

從父昆弟之子之長殤昆弟之孫之長殤為夫之從父昆弟之妻

傳曰何以總也以為相與同室則生總之親焉長殤中殤降一等下殤降二等齊衰之殤中從上大功之殤中從下

同室者不如居室之親也齊衰大功皆明其成人也大功之殤中從下則小功之殤

亦中從下也此主謂妻為夫之親服也凡

不見者以此求之

以上序總麻三月之服

記公子為其母練冠麻衣縗緣為其妻縗

冠葛經帶麻衣縗緣皆既葬除之

練力兒反縗伊勸反

緣去聲

公子君之庶子也其或為母謂妾子也麻者總麻之經帶也此麻衣者如小功布深衣為不制袞裳變也詩云麻衣如雪縗淺

絳也一染謂之纁練冠而麻衣纁緣三年
練之受飾也檀弓曰練練衣黃裏纁緣諸
侯之妾子厭於父為母不得伸權為制此
服不奪其恩也為妻纁冠葛經帶妻輕

傳曰何以不在五服之中也君之所不服子
亦不敢服也君之所為服子亦不敢不服也
君之所不服謂妾與庶婦也君之所為服
謂夫人與適婦也諸侯之妾貴者視卿賤

者視大夫皆三月而葬

大夫公之昆弟大夫之子於兄弟降一等

兄弟猶言族親也凡不見者以此求之也

為人後者於兄弟降一等報於所為後之兄

弟之子若子

為並如字

言報者嫌其為宗子不降

兄弟皆在他邦加一等不及知父母與兄弟

居加一等

喪服

皆在他邦謂行仕出遊若辟仇不及知父母父母早卒

傳曰何如則可謂之兄弟傳曰小功以下為

兄弟為如字

於此發兄弟傳者嫌大功已上又加也大
功以上若皆在他國則親自親矣若不及
知父母則固同財矣

朋友皆在他邦祖免歸則已免音

謂服無親者當為之主每至祖時則祖祖
則去冠代之以免舊說云以為免象冠廣
一寸已猶止也歸有主則止也主若幼少
則未止小記曰大功者主人之喪有三年
者則必為之再祭朋友虞祔而已

朋友麻

朋友雖無親有同道之恩相為服總之經
帶檀弓曰羣居則經出則否其服弔服也

周禮曰凡弔當事則弁經服弁經者如爵弁而素加環經也其服有三錫衰也總麻也疑衰也王為三公六卿錫衰為諸侯總衰為大夫士疑衰諸侯及卿大夫亦以錫衰為弔服當事則弁經否則皮弁辟天子也士以總衰為喪服其弔服則疑衰也舊說以為士弔服布上素下或曰素委貌冠加朝服論語曰緇衣羔裘又曰羔裘玄冠

不以弔何朝服之有乎然則二者皆有似也此實疑衰也其弁經皮弁之時則如卿大夫然又改其裳以素辟諸侯也朋友之相為服即士弔服疑衰素裳庶人不爵弁則其弔服素冠委貌

君之所為兄弟服室老降一等

公士大夫之君

夫之所為兄弟服妻降一等庶子為後者為

其外祖父母從母舅無服不為後如邦人
宗子孤為殤大功衰小功衰皆三月親則月
算如邦人

言孤有不孤者不孤則族人不為殤服服
之也不孤謂父有廢疾若年七十而老子
代主宗事者也孤為殤長殤中殤大功衰
下殤小功衰皆如殤服而三月謂與宗子
絕屬者也親謂在五屬之內算數也月數

如邦人者與宗子有期之親者成人服之
齊衰期長殤大功衰九月中殤大功衰七
月下殤小功衰五月有大功之親者成人
服之齊衰三月卒哭受以大功衰九月其
長殤中殤大功衰五月下殤小功衰三月
有小功之親者成人服之齊衰三月卒哭
受以小功衰五月其殤與絕屬者同有總
麻之親者成人及殤皆與絕屬者同

信和
改葬總

謂墳墓以他故崩壞將亡失尸柩者也改葬者明棺物毀敗改設之如葬時也其奠如大斂從廟之廟從墓之墓禮宜同也服總者臣爲君也子爲父也妻爲夫也必服總者親見尸柩不可以無服總三月而除之

童子唯當室總

童子未冠之稱也當室者爲父後承家事者爲家主與族人爲禮於有親者雖恩不至不可以無服也

傳曰不當室則無總服也

凡妾爲私兄弟如邦人

嫌厭降之也私兄弟目其族親也女君有以尊降其兄弟者謂士之女爲大夫妻與大夫之女爲諸侯夫人諸侯之女爲天王

后者父卒昆弟之為父後者宗子亦不敢降也

大夫弔於命婦錫衰命婦弔於大夫亦錫衰

弔於命婦命婦死也弔於大夫大夫死也

小記曰諱侯弔必皮弁錫衰服問曰公為

卿大夫錫衰以居出亦如之當事則弁絰

大夫相為亦然為其妻往則服之出則否

傳曰錫者何也麻之有錫者也錫者十五升

抽其半無事其縷有事其布曰錫

謂之錫者治其布使之滑易也錫者不治

其縷哀在內也總者不治其布哀在外也

君及卿大夫弔士唯當事皮弁錫衰而已

士之相弔則如朋友服疑衰素裳凡婦人

相弔吉筭無首素總

女子子適人者為其父母婦為舅姑惡筭有

首以鬢卒哭子折筭首以筭布總

言以髮則髮有著筭者明矣

傳曰筭有首者惡筭之有首也惡筭者櫛筭也折筭首者折吉筭之首也言筭者象筭也何以言子折筭首而不言婦終之也

櫛筭者以櫛之木為筭或曰榛筭有首者若今時刻鏤摘頭矣卒哭而喪之大事畢女子子可以歸於夫家而著吉筭折其首者為其大飾也吉筭尊變其尊者婦人之

義也據在夫家宜言婦終之者終子道於

父母之恩

妾為女君君之長子惡筭有首布總

以上博記喪服不備之制

凡衰外削幅裳內削幅幅三衽

削猶殺也大古冠布衣布先知為上外殺其幅以便體也後知為下內殺其幅稍有飾也後世聖人易之以此為喪服衽者謂

辟兩側空中央也祭服朝服辟積無數凡裳前三幅後四幅也

若齊裳內衰外

齊緝也凡五服之衰一斬四緝緝裳者內展之緝衰者外展之

負廣出於適寸

負在背上者也適辟領也負出於辟領外旁一寸

適博四寸出於衰

博廣也辟領廣四寸則與闕中八寸也兩之為尺六寸也出於衰者旁出衰不著寸數者可知也

衰長六寸博四寸

廣衰當心也前有衰後有負板左右有辟領孝子哀戚無所不在

衣帶下尺

衣帶下尺者要也廣尺足以掩裳上際也

衽二尺有五寸

衽所以掩裳際也二尺五寸與有司紳齊

也上正一尺燕尾二尺五寸凡用布三尺

五寸

袂屬幅

屬猶連也連幅謂不節

衣二尺有二寸

此謂袂中也言衣者與身參齊二尺二寸其袖足以容中人之肱也衣自領至要二尺二寸倍之四尺四寸加關中八寸而又倍之凡衣用布一丈四寸

袪尺二寸

袪袖口也尺二寸足以容中人之併兩手

也吉時拱尚左手喪時拱尚右手以上記衰裳制

度及用布尺寸之數

衰三升三升有半其冠六升以其冠為受受冠七升

衰斬衰也或曰三升半者義服也其冠六升齊衰之下也斬衰正服變而受之此服也三升三升半其受冠皆同以服至尊宜少差也

齊衰四升其冠七升以其冠為受受冠八升言受以大功之上也此謂為母服也齊衰

正服五升其冠八升義服六升其冠九升亦以其冠為受凡不著之者服之首主於父母

總衰四升有半其冠八升

此諸侯之大夫為天子總衰也服在小功之上者欲著其縷之精麤也升數在齊衰之中者不敢以兄弟之服服至尊也

大功八升若九升小功十升若十一升

此以小功受大功之差也不言七升者主於受服欲其文相值言服降而在大功者衰七升正服衰八升其冠皆十升義服九升其冠十一升亦皆以其冠為受也斬衰受之已下大功受之以正者重者輕之輕者從禮聖人之意然也其降而在小功者衰十升正服衰十一升義服衰十二升皆以卽葛及總麻無受也此大功不言受者

其章既著之

以上記衰冠升數多少及所受之服

傳記

和正相

饒禮卷十一終

