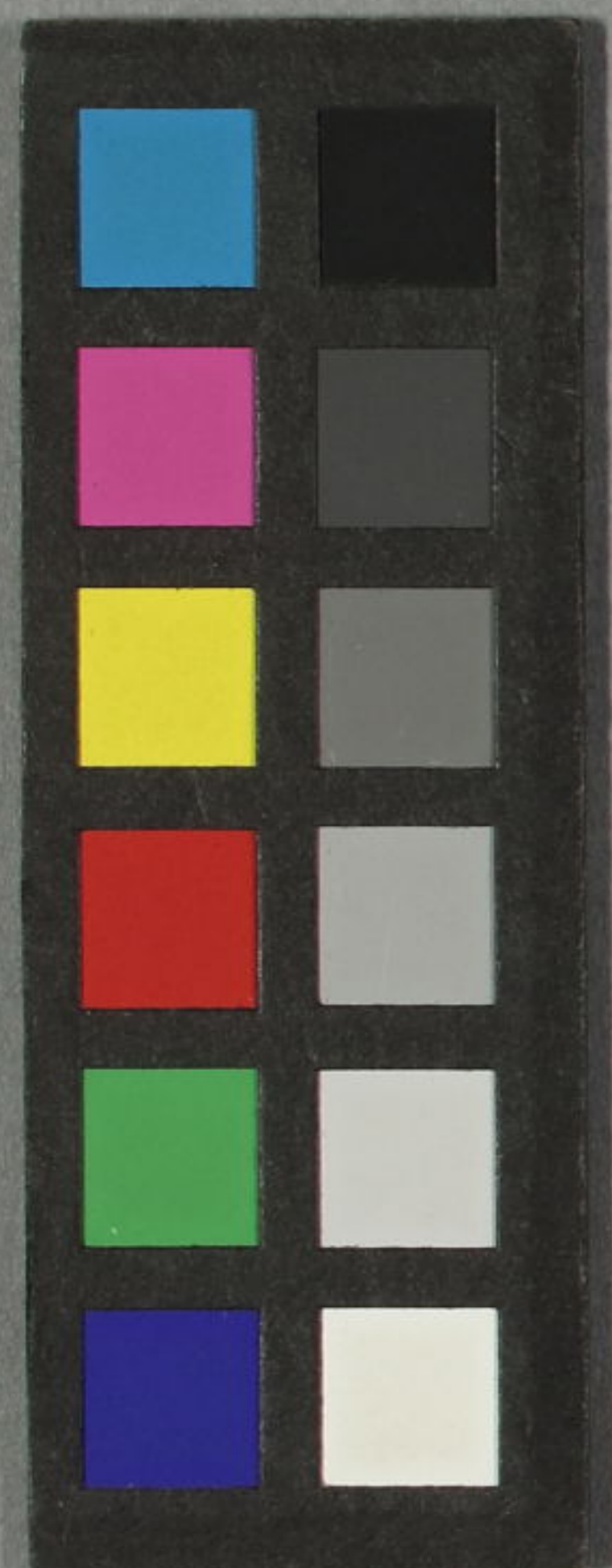


十三經註

51212
479
27



門 12
禮 卷

113
21
27

東 學

儀禮卷之八

漢 鄭 氏

註

所錢家
有物邦

聘禮第八

聘禮○君與卿圖事遂命使者

使去聲下同

圖謀也謀聘故及可使者謀事者必因朝

其位君南面卿西面大夫北面士東面遂

猶因也既謀其人因命之也聘使卿

使者再拜稽首辭君不許乃退

義豐卷八 聘禮

一 皆古其

辭以不敏退反位也受命者必進

既圖事戒上介亦如之宰命司馬戒眾介眾介皆逆命不辭

既已也戒猶命也已謀事乃命上介難於使者易於介宰上卿貳君事者也諸侯謂司徒為宰眾介者士也士屬司馬周禮司馬之屬司士掌作士適四方使為介辨猶受也

宰書幣

書聘所用幣多少也宰又掌制國之用

命宰夫官具

宰夫宰之屬也命之使眾官具幣及所宜

齋以上序命使介具幣齋之事

及期夕幣

及猶至也夕幣先行之日夕陳幣而視之

重聘也

使者朝服帥衆介夕

覘其事也古文帥皆作率

管人布幕于寢門外官陳幣皮北首西上加

其奉於左皮上馬則北面奠幣于其前幕音莫

管猶館也館人謂掌次舍帷幕者也布幕

以承幣寢門外朝也古文管作官今文布

作敷奉所奉以致命謂束帛及玄纁也馬

言則者此享主用皮或時用馬馬入則在

幕南皮馬皆乘古文奉爲卷今文無則

使者北面衆介立于其左東上

既受行同位也位在幕南

卿大夫在幕東西面北上

大夫西面辟使者

宰入告具于君君朝服出門左南鄉鄉去聲

入告入路門而告

史讀書展幣宰執書告備具于君授使者使

儀禮

稽古博

者受書授上介

展猶按錄也史幕東西面讀書賈人坐撫其幣每者曰在必西面者欲君與使者俱見之也史展幣畢以書還授宰宰既告備以授使者其受授皆北面

公揖入

揖禮羣臣

官載其幣舍于朝

待旦行也

上介視載者

蓋其安處之畢乃出

所受書以行

為當復展

以上序陳幣付使者之事

厥明賓朝服釋幣于禰

告為君使也賓使者謂之賓尊之也天子諸侯將出告羣廟大夫告禰而已凡釋幣

設洗盥如祭

有司筵几于室中祝先人主人從人主人在右再拜祝告又再拜

更云主人者廟中之稱也祝告告以主人將行也

釋幣制玄纁束奠于几下出

祝釋之也凡物十曰束玄纁之率玄居三纁居二朝貞禮云純四只制丈八尺

主人立于戶東祝立于牖西

少頃之間示有俟於神

又入取幣降卷幣實于筭埋于西階東

筭音煩

又入者祝也埋幣必盛以器若藏之然

又釋幣于行

告將行也行者之先其古人之名未聞天子諸侯有常祀在冬大夫三祀曰門曰行曰厲喪禮有毀宗躡行出于大門則行神

之位 在廟門外西方不言埋幣可知也今時民春秋祭祀有行神古之遺禮乎

遂受命

賓須介來乃受命也言遂者明自是出不復入

上介釋幣亦如之

如其於禴與行介將行釋幣之事

上介及眾介俟于使者之門外使者載旌帥

以受命于朝旌音占

俟待也待於門外東面北上旌旌旗屬也載之者所以表識其事也周禮曰通帛為旌又曰孤卿建旌至于朝門使者北面東上古文旌皆為膳

君朝服南鄉卿大夫西面北上君使卿進使者

進之者使者謙不敢必君之終使已

儀禮

和古禮

使者入及衆介隨入北面東上君揖使者進之上介立于其左接聞命

進之者有命宜相近也接猶續也

賈人西面坐啟櫝取圭垂纁不起而授宰宰執圭屈纁自公左授使者使者受圭同面垂纁以受命既述命同面授上介上介受圭屈纁出授賈人衆介不從受享束帛加璧受夫人之聘璋享立纁束帛加琮皆如初

纁音早

賈人在官知物賈者纁所以藉圭也其或拜則奠于其上今文纁作璪屈纁者斂之禮以相變為敬也自公左贊幣之義同面者宰就使者北面竝授之既授之而君出命矣凡授受者授由其右受由其左述命者循君之言重失誤賈人將行者在門外北面享獻也既聘又獻所以厚恩惠也帛今之璧色繒也夫人亦有聘享者以其與

已同體為國小君也其聘用璋取其半珪也君享用璧夫人用琮天地配合之象也圭璋特達瑞也璧琮有加往德也周禮曰瑑圭璋瑩琮以覲聘

遂行舍於郊

於此脫舍衣服乃即道也曲禮曰凡為君使已受命君言不宿於家

斂廬

此行道耳未有事也斂藏也

以上寺使者與介受命於

朝即行之事

若過邦至于竟使次介假道束帛將命于朝曰請帥奠幣下大夫取以入告出許遂受幣餼之以其禮上賓大牢積唯芻禾介皆有餼士帥沒其竟

大音泰積音恣

至竟而假道諸侯以國為家不敢直徑也將猶奉也帥猶道也請道已道路所當由

言遂者明受其幣作為許故也容其辭讓
 不得命也凡賜人以牲生日餼餼猶稟也
 給也以其禮者尊卑有常差也常差者上
 賓上介牲用大牢羣介用少牢米皆百筥
 牲陳于門內之西北面米設于中庭上賓
 上介致之以束帛羣介則牽羊馬上賓有
 禾十車芻二十車禾以秣馬沒盡也

誓于其竟賓南面上介西面眾介北面東上

史讀書司馬執筴立于其後

筴音策

此使次介假道止而誓也賓南面專威信
 也使於眾介之前北面讀書以勅告士眾
 為其犯禮暴掠也禮君行師從卿行旅從
 司馬主軍法者執策示罰以上序過他國之事
 未入竟壹肄肄以二反
 謂於所聘之國竟也肄習也習聘之威儀
 重失誤

傳神

稽古樓

為壇壇畫階帷其北無宮

壇音位

壇上象壇也帷其北宜有所鄉依也無宮不壇土畫外垣也

朝服無主無執也

不立主人主人尊也不執玉不敢褻也徒習其威儀而已

介皆與北面西上

與音預

入門左之位也古文與作豫

習享士執庭實

士士介也庭實必執之者皮則有攝張之節

習夫人之聘享亦如之習公事不習私事

公事致命者也以上序預習聘享威儀之事

及竟張旛誓乃謁關人

及至也張旛明事在此國也張旛謂使人維之謁告也古者竟上為關以譏異服識

異言

關人問從者幾人

從去聲下從者同幾上聲

欲知聘問且為有司當共委積之具

以介對

以所與受命者對謙也聘禮上公之使者七介侯伯之使者五介子男之使者三介以其代君交於列國是以貴之周禮曰凡諸侯之卿其禮各下其君二等

君使士請事遂以入竟

請猶問也問所為來之故也遂以入因道

之以上序賓及竟之事

入竟斂旌乃展布幕賓朝服立于幕東西面

介皆北面東上賈人北面坐拭圭遂執展之

上介北面視之退復位拭音式

斂旌變於始入展者復按錄幣重其事拭

清也側幕而坐乃開櫝執展之持之而立

傳禮

稽古樓

告在言退復位則視圭進違位

退圭

圭璋尊不陳之

陳皮北首西上又拭璧展之會諸其幣加于左皮上上介視之退馬則幕南北面奠幣于其前

會合也諸於也古文曰陳幣北首前當前幕上

展夫人之聘享亦如之賈人告于上介上介告于賓

展夫人聘享上介不視貶於君也賈人既拭璋琮南面告于上介上介于是乃東面以告賓亦所謂放而文之類

有司展羣幣以告

羣幣私覲及大夫者有司載幣者自展自告

義豐卷八

聘禮

十二

禮古度

傳

和古

及郊又展如初及館展幣於賈人之館如初
郊遠郊也周制天子畿內千里遠郊百里
 以此差之遠郊上公五十里侯伯三十里
 子男十里也近郊各半之館舍也遠郊之
 內有候館可以小休止沐浴展幣不于賓
 館者為主國之人有勞問已者就焉便疾
 也
以上序三度
 展幣之事

賓至于近郊張旌君使下大夫請行反君使

卿朝服用束帛勞

請行問所之也雖知之謙不必也士請事
 大夫請行卿勞彌尊賓也其服皆朝服
 上介出請入告賓禮辭迎于舍門之外再拜
 出請出門西面請所以來事也入告入北
 面告賓也每所及至皆有舍其有來者與
 皆出請入告于此言之者賓彌尊事彌錄

勞者不答拜

禮記卷八

聘禮

三

言

待禮

凡為人使不當其禮

賓揖先入受於舍門內

不受於堂此主於侯伯之臣也公之臣受勞於堂

勞者奉幣入東面致命賓北面聽命還少退再拜稽首受幣勞者出

東面鄉賓北面聽命若君南面然少退象降拜

授老幣出迎勞者

老賓之臣出迎勞者欲賓之

勞者禮辭賓揖先入勞者從之乘皮設

設於門內也物四曰乘皮麋鹿皮也

賓用束錦饋勞者

言饋者賓在公館如家之義亦以來者為賓

勞者再拜稽首受

稽古

稽首尊國賓也

賓再拜稽首送幣

受送拜皆北面象階上

勞者揖皮出乃退賓送再拜

揖皮出東面揖執皮者而出

夫人使下大夫勞以二竹籩方立被纁裏有蓋其實棗蒸栗擇兼執之以進

竹籩方者器名也以竹爲之狀如籩而方

如今寒具筥筥者圓自方耳兼猶兩也右

手執棗左手執栗

賓受棗大夫二手授栗

受授不游手慎之也

賓之受如初禮

如卿勞之儀

賓之如初下大夫勞者遂以賓入

出以束錦授從者因東面釋辭請導之以

停禮

稽古樓

入然則賓送不拜以上序郊勞之事

至于朝主人曰不腆先君之祧既拚以俟矣

併音

賓至外門下大夫入告出釋此辭主人者

公也不言公而言主人主人接賓之辭明

至欲受之不敢稽賓也腆猶善也遷主所

在曰祧周禮天子七廟文武為祧諸侯五

廟則祧始祖也是亦廟也言祧者祧尊而

廟親待賓客者上尊者

賓曰俟閒

賓之意不欲奄卒主人也且以道路悠遠

欲沐浴齋戒俟閒未敢聞命以上序賓至朝之事

大夫帥至于館卿致館

致至也賓至此館主人以上卿禮致之所

以安之也

賓迎再拜卿致命賓再拜稽首卿退賓送再

義禮卷八

聘禮

十六

禮記

傳刑
拜

和古

卿不俟設殮之畢以不用束帛致故也不
用束帛致之者明為新至非大禮也以上
序致

館之
事

宰夫朝服設殮

食不備禮曰殮詩云不素殮兮春秋傳曰
方食魚飧皆謂是

飪一牢在西鼎九羞鼎三腥一牢在東鼎七

中庭之饌也飪熟也熟在西腥在東象春
秋也鼎西九東七凡其鼎實與其陳如陳
饗餼羞鼎則陪鼎也以其實言之則曰羞
以其陳言之則曰陪

堂上之饌八西夾六

八六者豆數也凡饌以豆為本堂上八豆
八簋六鉶兩簠八壺西夾六豆六簋四鉶
兩簠六壺其實與其陳亦如饗餼

義豐卷八

聘禮

十七

卷八

門外米禾皆二十車

禾彙實并刈者也諸侯之禮車米視生牢
禾視死牢牢十車大夫之禮皆視死牢而
已雖有生牢不取數焉米陳門東禾陳門
西

薪芻倍禾

各四十車凡此之陳亦如饗餼

上介飪一牢在西鼎七羞鼎三堂上之饌六

門外米禾皆十車薪芻倍禾

西鼎七無鮮魚鮮腊

衆介皆少牢

亦飪在西鼎五羊豕腸胃魚腊新至尚熟

堂上之饌四豆四簋兩鉶四壺無簠以上

事 殮之

厥明訝賓于館

此訝下大夫也以君命迎賓謂之訝訝迎

也亦皮弁

賓皮弁聘至于朝賓入于次

服皮弁者朝聘主相尊敬也諸侯視朔皮弁服入于次者侯辨也次在大門外之西以帷爲之

乃陳幣

有司入于主國廟門外以布幕陳幣如展幣焉圭璋賈人執纘而俟

卿爲上擯大夫爲承擯士爲紹擯擯者出請事

擯爲主國之君所使出接賓者也紹繼也其位相承繼而出也主君公也則擯者五人侯伯也則擯者四人子男也則擯者三人聘義曰介紹而傳命君子於其所尊不敢質敬之至也既知其所爲來之事復請之者賓來當與主君爲禮爲其謙不敢斥

尊者改發以進之於是時賓出次直闕西北面上擯在闕東闕外西面其相去也公之使者七十步侯伯之使者五十步子男之使者三十步此旅擯耳不傳命上介在賓西北東面承擯在上擯東南西面各自次序而下末介末擯旁相去三丈六尺上擯之請事進南面揖賓俱前賓至末介上擯至末擯亦相去二丈六尺止揖而請事

還入告于公天子諸侯朝覲乃命介紹傳命耳其儀各鄉本受命反面傳而下及末則卿受之反面傳面上又受命傳而下亦如之此二丈六尺者門容二轍參个旁加各一步也今文無擯

公皮弁迎賓于大門內大夫納賓

公不出大門降于待其君也大夫上擯也謂之大夫者上序可知從大夫總無所別

儀禮

也於是賓主人皆裼

賓入門左

內賓位也衆介隨入北面西上少退擯者亦入門而右北面東上上擯進相君

公再拜

南面拜迎

客辟不答拜

辟音避

辟位遂遁不敢當其禮

公揖入每門每曲揖

每門輒揖者以相人偶爲敬也凡君與賓入門賓必後君介及擯者隨之竝而鴈行既入則或左或右相去如初玉藻曰君入門介拂闈大夫中棖與闈之間士介拂棖賓入不中門不履闕此賓謂聘卿大夫也門中門之正也不敢與君竝由之敬也介與擯者鴈行卑不踰尊者之迹亦敬也賓

之介猶主人之擯

及廟門公揖入立于中庭賓立接西塾塾音

公揖先入省內事也既則立於中庭以俟

賓不復出如此得君行一臣行二於禮可

矣公迎賓大門內卿大夫以下入廟門即

位而俟之接猶近也門側之堂謂之塾立

近塾者已與主君交禮將有出命俟之於

此介在幣南北面西上上擯亦隨公入門

東東上少進於士

几筵既設擯者出請命

有几筵者以其廟受宜依神也賓至廟門

司宮乃于依前設之神尊不豫事也席西

上上擯待而出請受賓所以來之命重停

賓也至此言命事彌至言彌信也周禮諸

侯祭祀席蒲筵纒純右彫几

賈人東面坐啟櫝取圭垂纒不起而授上介

賈人鄉入陳幣東面俟于此言之就有事也授圭不起賤不與為禮也不言裼襲者賤不裼也纁有組繫也

上介不襲執圭屈纁授賓

上介北面受圭進西面授賓不襲者以盛禮不在於已也屈纁并持之也曲禮曰執玉其有藉者則裼無藉者則襲

賓襲執圭

執圭盛禮而又盡飾為其相蔽敬也玉藻曰服之襲也充美也是故尸襲執玉龜襲也

擯者入告出辭玉

擯者上擯也入告公以賓執圭將致其聘命圭贄之重者辭之亦所以致尊讓也

納賓賓入門左

公事自闕西

傳神

和古樓

介皆入門左北面西上

隨賓入也介無事止於此今文無門

三揖

君與賓也入門將曲揖既曲北面又揖當

碑揖

至于階三讓

讓升

公升二等賓升西楹西東面

先賓升二等亦欲君行一臣行二東面

與主君相鄉

擯者退中庭

鄉公所立處退者以公宜親受賓命不用

擯相也

賓致命

致其君之命也

公左還北鄉

義豐卷八聘禮

三

皆古樓

當拜

擯者進公當楣再拜賓三退負序

進阼階西釋辭於賓相公拜也拜拜既也

祝惠賜也楣謂之梁三退三遠遁也不言

辟者以執圭將進授之

公則襲受玉于中堂與東楹之間

側猶獨也言獨見其尊賓也佗日公有事

必有贊為之者凡襲于隱者公序坵之間

可知也中堂南北之中也入堂深尊賓事

也東楹之間亦以君行一臣行二

擯者退負東塾而立

反其等位無事

賓降介逆出賓出

逆出由便賓出聘事畢

公側授宰玉褻降立

授於序端使藏之褻者免上衣見褻衣凡

當盛禮者以充美為敬非盛禮者以見美
 為敬禮尚相變也玉藻曰裘之裼也見美
 也又曰麕裘青豸裘絞衣以裼之論語曰
 素衣麕裘皮弁時或素衣其裘同可知也
 裘者為溫表之為其褻也寒暑之服冬則
 裘夏則葛凡禮裼者左降立俟享也亦於
 中庭古文裼皆作賜以上序正行
 聘禮之事

擯者出請

不必賓事之有無

賓裼奉束帛加璧享擯者入告出許

許受之

庭實皮則攝之毛在內內攝之入設也

皮虎豹之皮攝之者右手并執前足左手
 并執後足毛在內不欲文之豫見也內攝
 之者兩手相鄉也入設亦參分庭一在南
 言則者或以馬凡君於臣臣於君麋鹿皮

可也

賓入門左揖讓如初升致命張皮

張者釋外足見文也

公再拜受幣士受皮者自後右客

自由也從東方來由客後西居其左受皮也執皮者既授亦自前西而出

賓出當之坐攝之

象受于賓

公側授宰幣皮如入右首而東

如入左在前皮右首者變于生也

聘于夫人用璋享用琮如初禮

如公立于中庭以下

若有言則以束帛如享禮

有言有所告請若有所問也記曰有故則

束帛加書以將命春秋臧孫辰告糴于齊

公子遂如楚乞師晉侯使韓穿來言汝陽

儀禮

聘禮

三

稽古樓

之田皆是也無庭實也以上序享禮之事

擯者出請事賓告事畢

公事畢

賓奉束錦以請覲

覲見也鄉將公事是欲交其歡敬也不用羔因使而見非特來

擯者入告出辭

客有大禮未有以待之

請禮賓賓禮辭聽命擯者入告

告賓許也

宰夫徹几改筵公出迎賓以人揖讓如初

宰夫又主酒食也將禮賓徹神几改神席更布也賓席東上公食大夫禮曰蒲筵常緇布純加萑席尋玄帛純此筵上下大夫也周禮曰筵國賓于牖前莞筵紛純加纁席畫純左彤几者則是筵孤也孤彤几

儀禮

聘禮

三

稽古樓

卿大夫其漆几與公出迎者已之禮更端也

公升側受几于序端

漆几也今文無升

宰夫內拂几三奉兩端以進

內拂几不欲塵坳尊者以進自東箱來授君

公東南鄉外拂几三卒振袂中攝之進西鄉

進就賓也

擯者告

告賓以公授几

賓進訝受几于筵前東面俟

未設也今文訝為梧

公壹拜送賓以几辟

公尊也古文壹作一辟位遂遁

北面設几不降階上答再拜稽首

不降以主人禮未成也凡賓左几

宰夫實觶以醴加柶于觶面枋

酌以授君也君不自酌尊也宰夫亦洗升實觶以醴自束箱來不面擯不授也

公側受醴

將以飲也

賓不降壹拜進筵前受醴賓壹拜者醴質以少為質位公拜送醴

庭實乘馬

宰夫薦籩豆脯醢賓升筵擯者退負東塾

事未畢擯者不退中庭以有宰夫也

賓祭脯醢以柶祭醴三庭實設

庭實乘馬

降筵北面以柶兼諸觶尚攬坐啐醴攬音獵啐音翠

降筵就階上

公用束帛

致幣也言用尊于下也亦受之于序端

儀禮

稽古

建柶北面奠于薦東

糟醴不啐

擯者進相幣

相去聲

贊以辭

賓降辭幣

不敢當公禮也

公降一等辭

辭賓降也

栗階升聽命

栗階趨君命尙疾不連步

降拜

拜受

公辭

不降一等殺也

升再拜稽首受幣當東楹北面退東面俟

亦訝受而北面者禮主於己己臣也俟俟

義豐卷八

聘禮

三

君拜也不北面者謙若不敢當階然

公壹拜賓降也公再拜

不俟公再拜者不敢當公之盛也公再拜者事畢成禮也

賓執左馬以出

受尊者禮宜親之也效馬者并左右勒授之餘三馬主人牽者從出也

上介受賓幣從者訝受馬

從者士介以上序禮賓之事

賓覲奉束錦總乘馬二人贊入門右北面奠幣再拜稽首

不請不辭鄉時已請也覲用束錦辟享幣也總者總入轡牽之贊者居馬間扣馬也入門而右私事自闕右奠幣再拜以臣禮見也贊者賈人之屬介特覲也

賓者辭賓出

信禮

辭辭其臣賓出車畢

稽古樓

擯者坐取幣出有司二人牽馬以從出門西面于東塾南

將還之也贊者有司受馬乃出凡取幣于庭北面

擯者請受

請以客禮受之

賓禮辭聽命

賓受其幣贊者受馬

牽馬右之入設

庭實先設客禮也右之欲人居馬左任右手便也於是牽馬者四人事得申也曲禮曰效馬效羊者右牽之

賓奉幣入門左介皆入門左西上

以客禮入可從介

公揖讓如初升公北面再拜

義禮

卷八

聘禮

三

三

公再拜者以其初以臣禮見新之也

賓三退反還負序

反還者不敢與授圭同

振幣進授當東楹北面

不言君受略之也

士受馬者自前還牽者後適其右受

還戶中反

自由也適牽者之右而受之也此亦竝授

者不自前左由便也使其已授而去也受

馬自前變於受皮

牽馬者自前西乃出

自由也

賓降階東拜送君辭

拜送幣于階東以君在堂鄉之

拜也君降一等辭

君乃辭之而賓猶拜敬也

擯者曰寡君從子雖將拜起也

此禮固多有辭矣未有著之者是其志而
煥乎未敢明說

栗階升公西鄉賓階上再拜稽首鄉去聲

成拜

公少退

為敬

賓降出公側授宰幣馬出

廟中宜清

公降立

以上序賓行
私覲之事

擯者出請上介奉束錦士介四人皆奉玉錦
束請覲

玉錦錦之文織紵者也禮有以少文為貴
者後言束辭之便也

擯者人告出許上介奉幣儷皮二人贊皆入
門右東上奠幣皆再拜稽首儷音鹿

義豐卷八 聘禮

三五

卷八

儷猶兩也上介用皮變於賓也皮麋鹿皮皆者皆衆介也贊者奠皮出

擯者辭介逆出

辭亦辭其臣介出亦事畢也

擯者執上幣士執衆幣有司二人舉皮從其幣出請受

此請受請于上介也擯者先卽西面位請之釋辭之時衆執幣者隨立門中而俟

委皮南面

擯者既釋辭執衆幣者進卽位有司乃得委之南面便其復入也委皮當門

執幣者西面北上擯者請受

請于上介也上言其次此言其位互約文也

介禮辭聽命皆進訝受其幣

此言皆訝受者嫌擯者一一授之

儀禮

稽古樓

上介奉幣皮先入門左奠皮

皮先者介隨執皮者而人也入門左介至揖位而立執皮者奠皮以有不敢授之義

古文重入

公再拜

拜中庭也不受于堂介賤也

介振幣自皮西進北面授幣退復位再拜稽

首送幣

進者北行參分庭一而東行當君乃復北行也

介出宰自公左受幣有司二人坐舉皮以東

不側受介禮輕

擯者又納士介

納者出道入也

士介入門右奠幣再拜稽首

終不敢以客禮見

儀禮卷八

聘禮

三

卷八

佳禮

稽古樓

擯者辭介逆出擯者執上幣以出禮請受賓固辭

禮請受者一請受而聽之也賓為之辭士介賤不敢以言通於主君固衍字當如面大夫也

公答再拜擯者出立于門中以相拜相去聲

擯者以賓辭入告還立門中闕外西面公乃遙答拜也相者贊告之

士介皆辟辟音避

辟於其東面位遠遁也

士三人東上坐取幣立

俟擯者執上幣來也

擯者進

就公所也

宰夫受幣于中庭以東

使宰夫受于士七介幣輕也受之于公左

禮記卷八

聘禮

三

言

賓幣公側授宰上介幣宰受于公左士介幣宰夫受于士敬之差

執幣者序從之

序從者以宰夫當一一受之以上序介行私覲之事

擯者出請賓告事畢

賓既告事畢衆介逆道賓而出也

擯者入告公出送賓

公出衆擯亦逆道紹擯及賓並行間亦六

步

及大門內公問君賓對公再拜公問大夫賓對

鄉以公禮將事無由問也賓至始入門之位北面將揖而出衆介亦在其右少退西上於此可以問君居處何如序殷勤也時承擯紹擯亦於門東北面東上上擯往來傳君命南面籛伯玉使人於孔子孔子問

曰夫子何為此公問君之類也公拜拜其無恙公拜賓亦辟

公勞賓賓再拜稽首公答拜

勞去聲下同

勞以道路之勤

公勞介介皆再拜稽首公答拜

賓出公再拜送賓不顧

公既拜客趨辟君命上擯送賓出反告賓不顧於此君可以反路寢矣論語說孔子

之行曰君召使擯色勃如也足躩如也賓

退必復命曰賓不顧矣

賓請有事於大夫公禮辭許

請請問卿也不言問聘亦問也嫌近君也

上擯送賓出賓東面而請之擯者反命因

告之禮辭一辭

賓即館

少休息也即就也

以上序事畢送賓之事

傳禮

卿大夫勞賓賓不見

以已公事未行上介以賓辭辭之

大夫奠鴈再拜上介受

不言卿卿與大夫同執鴈下見于國君周

禮凡諸侯之卿見朝君皆執羔

勞上介亦如之

以上序卿大夫勞賓介之事

君使卿韋弁歸饗餼五牢

稽古樓

變皮弁服韋弁敬也韋弁韎韐之弁兵服

也而服之者皮韋同類取相近耳其服蓋

韎布以為衣而素裳牲殺曰饗生曰餼今

文歸或為饋

上介請事賓朝服禮辭

朝服示不受也受之當以尊服

有司入陳

入賓所館之廟陳其積

義禮卷八 聘禮

四十一

養

謂飪與腥

飪一牢鼎九設于西階前陪鼎當內廉東面

北上上當碑南陳牛羊豕魚腊腸胃同鼎膚

鮮魚鮮腊設局兼腳臙臙臙益陪牛羊豕

古營反臙亡狄反脚音香臙許云反臙許堯反

陪鼎三牲臙腳臙臙陪之庶羞加也當內

廉辟堂塗也腸胃次腊以其出牛羊也膚

豕肉也唯燔者有膚此饌先陳其位後言

其次重大禮詳其事也宮必有碑所以識

日景引陰陽也凡碑引物者宗廟則麗牲

焉以取毛血其材宮廟以石窆用木

腥二牢鼎二七無鮮魚鮮腊設于阼階前西

面南陳如飪鼎二列

有腥者所以優賓也

堂上八豆設于尸西西陳皆二以竝東上韭

儀禮卷八

聘禮

腥

禮記

稽古樓

律禮

菹其南醢醢屈

菹菹居反

稽古樓

戶室戶也東上變於親食賓也醢醢汁也

屈猶錯也今文竝皆為併

八簋繼之黍其南稷錯

黍在北

六鉶繼之牛以西羊豕豕南牛以東羊豕

鉶羹器也

兩簋繼之梁在北

簋不次簋者梁稻加也凡饌屈錯要相變

八壺設於西序北上二以竝南陳

壺酒尊也酒蓋稻酒梁酒不錯者酒不以

雜錯為味

西夾六豆設于西墉下北上韭菹其東醢醢

屈六簋繼之黍其東稷錯四鉶繼之牛以南

羊豕東豕豕以北牛兩簋繼之梁在西皆二

以竝南陳六壺西上二以竝東陳

儀禮卷八

聘禮

三

言其

俎

東陳在北墉下統於豆

饌于東方亦如之西北上壺東上西陳

東方東夾室西北上亦韭菹其東醢醢也

壺亦在北墉下統於豆

醢醢百饗夾碑十以為列醢在東

夾碑在鼎之中央也醢在東醢穀陽也醢

內陰也

餼二牢陳于門西北面東上牛以西羊豕豕

西牛羊豕

餼生也牛羊右手牽之豕束之寢右亦居

其左

米百筥筥半斛設于中庭十以為列北上黍

梁稻皆二行稷四行筥居呂反行音杭下同

庭實固當庭中言當中庭者南北之中也

東西為列列當醢醢南亦相變也此言中

庭則設碑近如堂深也

禮記卷八 聘禮

器 言其

傳禮

稽古禮

門外米三十車車秉有五簋設于門東為三
列東陳禾三十車車三秬設于門西西陳薪
芻倍禾簋音叟秬音
茶卷末放此

大夫之禮米禾皆視死牢秉簋數名也秉
有五簋二十四斛也簋讀若不數之數今
文簋或為逾秬數名也三秬千二百秉倍
禾者以其用多也薪從米芻從禾四者之
車皆陳北轉凡此所以厚重禮也聘義曰

古之用材不能均如此然而用材如此其
厚者言盡之於禮也盡之於禮則內君臣
不相陵而外不相侵故天子制之而諸侯
務焉爾

賓皮弁迎大夫于外門外再拜大夫不答拜
大夫使者卿也

揖入及廟門賓揖入

賓與使者揖而入使者止執幣賓俟之於

門內謙也古者天子適諸侯必舍於大祖廟諸侯行舍于諸公廟大夫行舍於大夫廟

大夫奉束帛入三揖皆行

奉束帛執其所以將命者皆猶竝也使者尊不後主人

至于階讓大夫先升一等賓從升堂北面聽命

讓不言三不成三也凡升者主人讓于客三敵者則客三辭主人乃許升亦道賓之義也使者尊主人三讓則許升矣今使者三讓則是主人四讓也公雖尊亦三讓乃許升不可以不下主人也古文曰三讓北面于階上也

大夫東面致命賓降階西再拜稽首拜餼亦如之

大夫以束帛同致饗餼也賓殊拜之敬也
重君之禮也

大夫辭升成拜

尊賓

受幣堂中西北面

趨主君命也堂中西中央之西

大夫降出賓降授老幣出迎大夫

老家臣也賓出迎欲償之

大夫禮辭許入揖讓如初賓升一等大夫從
升堂

賓先升敵也皆北面

庭實設馬乘賓降堂受老束錦大夫止

乘四馬也止不降使之餘尊

賓奉幣西面大夫東面賓致幣

不言致命非君命也

大夫對北面當楹再拜稽首

稽首尊君客也致對有辭也

受幣于楹間南面退東面俟賓再拜稽首送幣

賓北面授尊君之使

大夫降執左馬以出賓送于外門外再拜

出廟門從者亦訝受之

明日賓拜于朝拜饗與餼皆再拜稽首朝音潮

拜謝主君之恩惠於大門外周禮曰凡賓

客之治令訝聽之此拜亦皮弁服以上序

歸饗餼於賓之事

上介饗餼三牢飪一牢在西鼎七羞鼎三腥一牢在東鼎七

飪鼎七無鮮魚鮮腊也賓介皆異館

堂上之饌六西夾亦如之

六者賓西夾之數

筐及舊如上賓

凡所不貶者尊介也言如上賓者明此賓客介也

餼一牢門外米禾視死牢牢十車薪芻倍禾凡其實與陳如上賓

凡凡餼以下

下大夫韋弁用束帛致之上介韋弁以受如賓禮

介不皮弁者以其受大禮似賓不致純如

賓也

饋之兩馬束錦

以上序歸饗餼於上介之事

士介四人皆餼大牢米百筥設于門外大音泰

牢米不入門略之也米設當門亦十爲列

北上牢在其南西上

宰夫朝服牽牛以致之

執紉牽之東面致命朝服無束帛亦略之

侍禮

稽古樓

士介西面拜迎

士介朝服北面再拜稽首受

受於牢東拜自牢後適宰夫右受由前東
面授從者

無儼

既受拜送之矣明日衆介亦各如其受之

服從賓拜於朝

以上序歸儀
於士介之事

賓朝服問卿

不皮弁別於主君卿每國三人

卿受于祖廟

重賓禮也祖王父也

下大夫擯

無士擯者既接於君所急見之

擯者出請事大夫朝服迎于外門外再拜賓
不答拜揖大夫先入每門每曲揖及廟門大
夫揖入

義禮

卷八

聘禮

五十七

古禮

入者省內事也既而俟于寧也

擯者請命

亦從入而出請不几筵辟君也

庭實設四皮

麋鹿皮也

賓奉束帛入三揖皆行至于階讓

皆猶並也古文曰三讓

賓升一等大夫從升堂北面聽命賓東面致

命大夫降階西再拜稽首賓辭升成拜受幣

堂中西北面賓降出大夫降授老幣

賓先升使者尊賓致命致其君命大夫於

堂中央之西受幣趨聘君之命

無僨

不僨賓辟君也

以上序賓齋君幣問主國卿之事

擯者出請事賓面如覲幣

面亦見也其謂之面威儀質也

傳禮

稽古樓

賓奉幣庭實從

庭實四馬

入門右大夫辭

大夫於賓入自階下辭迎之

賓遂左

見私事也雖敵賓猶謙入門右為若降等然曲禮曰客若降等則就主人之階主人固辭於客然後客復就西階

庭實設揖讓如初

大夫至庭中旋竝行

大夫升一等賓從之

大夫先升道賓

大夫西面賓稱面

稱舉也舉相見之辭以相接

大夫對北面當楣再拜受幣於楹間南面退西面立賓當楣再拜送幣降出大夫降授老

義禮卷八 聘禮

至 言禮

傳禮

幣

受幣楹間敵也賓亦振幣進北面授以上

私面於

擯者出請事上介特面幣如覲介奉幣皮二

人贊

特面者異於主君士介不從而入也君尊

衆介始覲不自別也上賓則衆介皆從之

皮亦儷皮也

入門右奠幣再拜

降等也

大夫辭擯者反幣

於辭上介則出擯者反幣出還於上介也

庭實設介奉幣入大夫揖讓如初

大夫亦先升一等今文曰入設

介升大夫再拜受

亦如楹間南面而受

禮記

聘禮

卷八

五

介降拜大夫降辭介升再拜送幣

介既送幣降出也大夫亦授老幣以上序
面於卿
之事

擯者出請衆介面如覲幣入門右奠幣皆再拜大夫辭介逆出擯者執上幣出禮請受賓辭

賓亦爲士介辭

大夫答再拜擯者執上幣立于門中以相拜

士介皆辟老受擯者幣于中庭士三人坐取羣幣以從之擯者出請事實出大夫送于外門外再拜賓不顧相去聲

不顧言去
擯者退大夫拜辱

拜送也以上序士介私
面於卿之事

下大夫嘗使至者幣及之使去聲

嘗使至已國則以幣問之也君子不忘舊

信禮

稽古禮

上介朝服三介問下大夫下大夫如卿受幣之禮其面如賓面于卿之禮

上介三介下大夫使之禮也以上序上介大夫及面齋君幣問下之事

大夫若不見君使大夫各以其爵為之受如主人受幣禮不拜

有故也各以其爵主人卿也則使卿大夫也則使大夫不拜代受之耳不當主人禮

也以上序主國卿大夫不得視受聘君幣之事

夕夫人使下大夫韋弁歸禮

夕問卿之夕也使下大夫下君也君使之云夫人者以致辭當稱寡小君

堂上籩豆六設于戶東西上二以竝東陳

籩豆六者下君禮也臣設于戶東又辟饌位也其設脯其南醢屈六籩六豆

壺設于東序北上二以竝南陳醢黍清皆兩

儀禮卷八

聘禮

若

禮記

傳禮

壺醱所
九反

醱白酒也凡酒稻爲上黍次之梁次之皆有清白以黍間清白者互相備明三酒六壺也先言醱白酒尊先設之

大夫以束帛致之賓如受饗之禮饋之乘馬

束錦

致夫人命也此禮無牢下朝君也

上介四豆四籩四壺受之如賓禮饋之兩馬

束錦

四壺無稻酒也不致牢下於君也

明日賓拜禮於朝

於是乃言賓拜明介從拜也今文禮爲禮以上序夫人歸禮
于賓與上介之事

大夫餼賓大牢米八筐

其陳於門外黍粱各二筐稷四筐二以竝南陳無稻牲陳於後東上不饌於堂庭辟

義禮卷八

聘禮

五

魯古禮

君也

賓迎再拜老牽牛以致之賓再拜稽首受老
退賓再拜送

老室老大夫之貴臣

上介亦如之衆介皆少牢米六筐皆士牽羊
以致之

米六筐者又無梁也士亦大夫之貴臣

序大夫餼
賓介之事

公於賓壹食再饗食音嗣
下同

饗謂亨大年以飲賓也公食大夫禮曰設
洗如饗則饗與食互相先後也古文壹皆
爲一今文饗皆爲鄉

燕與羞俶獻無常數

羞謂禽羞鴈鶩之屬成熟煎和也俶始也
始獻四時新物聘義所謂時賜無常數由
恩意也古文俶作淑

義豐卷八 聘禮

五 魯古其

賓介皆明日拜于朝上介壹食壹饗

饗食賓介為介從饗獻矣復特饗之客之也

若不親食使大夫各以其爵朝服致之以侑幣如致饗無賓

君不親食謂有疾及他故也必致之不廢其禮也致之必使同班敵者易以相親敬也致禮於卿使卿致禮於大夫使大夫非

必命數也無賓以已本宜往古文侑皆作宥

致饗以酬幣亦如之

酬幣饗禮酬賓勸酒之幣也所用未聞也禮幣束帛乘馬亦不是過也禮器曰琥璜爵蓋天子酬諸侯

大夫於賓壹饗壹食上介若食若饗若不親饗則公作大夫致之以酬幣致食以侑幣

傳禮

稽古

作使也大夫有故君必使其同爵者為之
致之列國之賓來榮辱之事君臣同之

序主君大夫食饗
賓及上介之事

君使卿皮弁還玉于館賓皮弁襲迎于外門
外不拜帥大夫以入大夫升自西階鉤楹賓
自碑內聽命升自西階自左南面受圭退負
右房而立大夫降中庭賓降自碑內東面授
上介于阼階東上介出請賓迎大夫還璋如

初人賓謁迎大夫賄用束紡禮玉束帛乘皮
皆如還玉禮大夫出賓送不拜紡敷
罔反

玉圭也君子于玉比德焉以之聘重禮也
還之者德不可取於人相切厲之義也皮
弁者始以此服受之不敢不終也迎之不
拜示將去不純為主也帥道也今文曰迎
于門外古文帥為率鉤楹由楹內將南面
致命致命不東面以賓在下也必言鉤楹

者賓在下嫌楹外也聽命於下敬也自左南面右大夫且竝受也必竝受者若鄉君前耳退為大夫降遂遁今文或曰出自西階無南面大夫降出言中庭者為賓降節也授於阼階東者欲親見賈人藏之也賓還阼階下西面立出請請事於外以入告也賓雖將去出入猶東唯升堂由西階凡介之位未有改也賄予人財之言也紡紡

絲為之今之縛也所以遺聘君可以為衣服相厚之至也禮禮聘君也所以報享也亦言玉璧可知也今文禮皆作醴以上序卿還玉及報聘享之事

公館賓

為賓將去親存送之厚殷勤且謝聘君之意也公朝服

賓辟

辟音避

不敢受國君見已於此館也此亦不見言
辟者君在廟門敬也凡君有事於諸臣之
家車造廟門乃下

上介聽命

聽命於廟門中西面如相拜然也擯者每
贊君辭則曰敢不承命告于寡君之老

聘享夫人之聘享問大夫送賓公皆再拜

拜此四事公東面拜擯者北面

公退賓從請命于朝

賓從者實為拜主君之館已也言請命者
以已不見不敢斥尊者之意

公辭賓退

辭其拜也退還館裝駕為旦將發也周禮
曰賓從拜辱于朝明日客拜禮賜遂行

以序賓將發主君就館拜謝之事

賓三拜乘禽於朝訝聽之

發去乃拜乘禽明已受賜大小無不識
遂行舍于郊

始發且宿近郊自展輪

公使卿贈如覲幣

贈送也所以好送之也言如覲幣見為反
報也今文公為君

受于舍門外如受勞禮無償

不入無償明去而宜有已也如受勞禮以

贈勞同節

使下大夫贈上介亦如之使士贈眾介如其
覲幣大夫親贈如其面幣無償贈上介亦如
之使人贈眾介如其面幣士送至于竟境

以上序賓介發行
主國贈送之事

使者歸及郊請反命使去聲下
使者同

郊近郊也告郊人使請反命於君也必請
之者以已久在外嫌有罪惡不可以入春

秋時鄭伯惡其大夫高克使之將兵逐而不納此蓋請而不得入

朝服載旌

行時稅舍于此郊今還至此正其故行服以俟君命敬也古文旌作膳

禳乃入

禳祭名也為行道累歷不祥禳之以除災凶

乃入陳幣于朝西上上賓之公幣私幣皆陳上介公幣陳他介皆否

皆否者公幣私幣皆不陳此幣使者及介所得於彼國君卿大夫之贈賜也其或陳或不陳詳尊而略卑也其陳之及卿大夫處者待之如夕幣其禮於君者不陳上賓使者公幣君之賜也私幣卿大夫之幣也他介士介也言他容眾從者

儀禮

東帛各加其庭實皮左

不加於其皮上榮其多也

公南鄉

鄉去聲

亦宰告于君君乃朝服出門左南鄉

卿進使者使者執圭垂纁北面上介執璋屈纁立于其左

此主於反命士介亦隨入竝立東上

反命曰以君命聘于某君某君受幣于某宮

某君再拜以享某君某君再拜

君亦揖使者進之乃進反命也某君某國名也某宮若言相宮僖宮也某君再拜謂再拜受也必言此者明彼君敬君已不辱命

宰自公左受玉

亦於使者之東同面竝受也不右使者由使也

儀禮卷八聘禮

畜

晉古樓

稽古樓

傳禮

受上介璋致命亦如之

變反言致者若云非君命也致命曰以君命聘於某君夫人某君再拜以享於某君夫人某君再拜不言受幣于某宮可知略之

執賄幣以告曰某君使某子賄授宰

某子若言高子國子凡使者所當以告君者上介取以授之賄幣在外也

禮玉亦如之

亦執束帛加璧也告曰某君使某子禮宰受之士隨自後左士介受乘皮如初上介出取玉束帛士介後取皮也

執禮幣以盡言賜禮

盡津忍反

禮幣主國君初禮賓之幣也以盡言賜禮謂自此至於贈

公曰然而不善乎

義禮卷八

聘禮

六

禮記

善其能使於四方而猶女也

授上介幣再拜稽首公答再拜

授上介幣當拜公言也不授宰者當復陳之

私幣不告

亦略卑也

君勞之再拜稽首君答再拜

勞之以道路勤苦

若有獻則曰某君之賜也君其以賜乎

言此物某君之所賜予為惠者也其所獻雖珍異不言某為彼君服御物謙也其大夫出反必獻忠孝也其以賜乎不必其當君也獻不拜者為君之答已也

上介徒以公賜告如上賓之禮

徒謂空手不執其幣

君勞之再拜稽首君答拜勞士介亦如之

士介四人旅答壹拜又賤也

君使宰賜使者幣使者再拜稽首

以所陳幣賜之也禮臣子人賜之而必獻

之君父不敢自私服也君父因以于之則

拜受之如更受賜也既拜幸以上幣授之

賜介介皆再拜稽首

士介之幣皆載以造朝不陳之耳與士介

同受賜命俱拜既拜幸亦以上幣授上介

乃退

君揖入皆出去

介皆送至于使者之門乃退揖

將行俟于門反又送于門與尊長出入之

禮也揖別也

使者拜其辱

隨謝之也再拜上介三拜士介以上序使者反命之事

釋幣于門

門大門也主于闈布席于闈西闕外東面設洗于門外東方其餘如初于禴時出于行人于門不兩告告所先見也

乃至于禴筵几于室薦脯醢

告反也薦進也

觴酒陳

主人酌進奠一獻也言陳者將復有次也

先薦後酌祭禮也行釋幣反釋奠略出謹入也

席于阼

為酢主人也酢主人者祝取爵酌不酢於室異於祭

薦脯醢

成酢禮也

三獻

儀禮卷八

聘禮

突

簠

室老亞獻士三獻也每獻奠輒取爵酌主人自酢也

一人舉爵

三獻禮成更起酒也主人奠之未舉也

獻從者從夫聲

從者家臣從行者也主人獻之勞之也皆升飲酒於西階上不使人獻之辟國君也

行酬乃出

主人舉奠酬從者下辯室老亦與焉也

上介至亦如之

以上序賓上介還禮門及禰之事

聘遭喪入竟則遂也竟同

遭喪主國君薨也入竟則遂國君以國為體士既請事已入竟矣關人未告則反

不郊勞

子未君也

不筵几

致命不於廟就尸柩於殯宮又不神之

不禮賓

喪降事也

主人畢歸禮

賓所飲食不可廢也禮謂饗餼饗食

賓唯饗餼之受

受正不受加也

不賄不禮王不贈

喪殺禮為之不備

遭夫人世子之喪君不受使大夫受于廟其
他如遭君喪

夫人世子死君為喪主使大夫受聘禮不
以凶接吉也其他謂禮所降

遭喪將命于大夫主人長衣練冠以受

遭喪謂主國君薨夫人世子死也此三者

皆大夫攝主人長衣素純布衣也去衰易冠不必純凶接純吉也吉時在裏為中衣中衣長衣繼皆掩尺表之曰深衣純袂寸半耳君喪不言使大夫受子未君無使臣

義也 以上序出聘遭鄰國喪之事

聘君若薨于後入竟則遂

既接於主國君也

赴者未至則哭于巷衰于館

衰音崔下同

未至謂赴告主國君者也哭于巷者哭于巷門未可為位也衰于館未可以凶服出見人其聘享之事自若吉也今文赴作訃

受禮

受饗餼也

不受饗食

亦不受加

赴者至則衰而出

禮為鄰國闕於是可以凶服將事也

唯稍受之

稍稟食也

歸執圭復命于殯升自西階不升堂

復命于殯者臣子之於君父存亡同

子即位不哭

將有告誥之事宜清淨也不言世子者君
薨也諸臣待之亦皆如朝夕哭位

辯復命如聘子臣皆哭

辯音通

如聘者自陳幣至于上介以公賜告無勞
使者既復命子與羣臣皆哭

與介入北鄉哭

鄉去聲

北鄉哭新至別於朝夕

出袒括髮

悲哀變於外臣也

入門右即位踊

從臣位自哭至踊如奔喪禮以上序出聘遭已君喪之事

若有私喪則哭于館衰而居不饗食

私喪謂其父母哭于館衰而居不敢以私喪自聞于主國凶服于君之吉使春秋傳曰大夫以君命出聞喪徐行而不反

歸使衆介先衰而從之

已有齊斬之服不忍顯然趨於往來其在

道路使介居前歸又請反命已猶徐行隨之君納之乃朝服既反命出公門釋服哭而歸其他如奔喪之禮吉時道路深衣以上序出聘遭已私喪之事

賓人竟而死遂也主人為之具而殯

具謂始死至殯所當用

介攝其命

為致聘享之禮也初時上介接聞命

傳禮

君弔介為主人

稽古樓

雖有臣子親姻猶不為主人以介與賓並命於君尊也

主人歸禮幣必以用

當中奠贈諸喪具之用不必如賓禮

介受賓禮無辭也不饗食

介受主國賓已之禮無所辭也以其當陳之以反命也有賓喪嫌其辭之

歸介復命柩止于門外

門外大門外也必以柩造朝達其忠心

介卒復命出奉柩送之君弔卒殯

卒殯成節乃去

若大夫介卒亦如之

不言上介者小聘上介士也

士介死為之棺斂之

不具他衣物也自以時服也

禮記卷八

聘禮

七

禮記

儀禮

君不弔焉

主國君使人弔不親往

若賓死未將命則既斂于棺造于朝介將命

未將命請候間之後也以柩造朝以已至

朝志在達君命

若介死歸復命唯上介造于朝若介死雖士

介賓既復命往卒殯乃歸

往謂送柩

以上序出聘遭賓介死之事

小聘曰問不享有獻不及夫人主人不筵几
不禮面不升不郊勞

記貶於聘所以為小也獻私獻也面猶覲也

其禮如為介三介

如為介如為大聘上介以上序侯伯行小聘之事

記久無事則聘焉

事謂盟會之屬

義禮

卷八

聘禮記

壹

第廿七

稽古樓

若有故則卒聘東帛加書將命百名以上書於策不及百名書於方

故謂災患及時事相告請也將猶致也名書文也今謂之字策簡也方板也

主人使人與客讀諸門外

受其意既聘享賓出而讀之不於內者人稠處嚴不得審悉主人主國君也人內史也書必璽之

客將歸使大夫以其束帛反命於館

為書報也

明日君館之

既報館之書問尚疾也以上序出聘有故加書之事

既受行出遂見宰問幾月之資幾上聲

資行用也古者君臣謀密草創未知所之遠近問行用當知多少而已古文資作齎

使者既受行日朝同位

謂前夕幣之間同位者使者北面介立于左少退別於其處臣也

出祖釋較祭酒脯乃飲酒于其側

較蒲未反

祖始也既受聘享之禮行出國門止陳車騎釋酒脯之奠於較為行始也詩傳曰較道祭也謂祭道路之神春秋傳曰較涉山川然則較山行之名也道路以險阻為難是以委土為山伏牲其上使者為較祭酒

脯祈告也卿大夫處者於是餞之飲酒於

其側禮畢乘車轅之而遂行舍於近郊矣

其牲犬羊可也古文較作較

以上序使者聘始之事

所以朝天子圭與纁皆九寸剡上寸半厚半

寸博三寸纁三采六等朱白蒼

剡以冉反

圭所執以為瑞節也剡上象天圓地方也雜采曰纁以韋衣木板飾以三色再就所以薦玉重慎也九寸三公之圭也古文纁

或作藻今文作瑛

問諸侯朱綠纁八寸

二采再就降於天子也於天子曰朝於諸

侯曰問記之於聘文互相備

皆玄纁繫長尺絢組

長直亮反絢呼縣反

采成文曰絢繫無事則以繫玉因以為節

皆用五采組上以玄下以絳為地今文絢

作約

問大夫之幣侯于郊為肆又齋皮馬

齊子今反

肆猶陳列也齋猶付也使者既受命宰夫

載問大夫之禮待於郊陳之為行列至則

以付之也使者初行舍于近郊幣云肆馬

云齋因其宜亦互文也不於朝付之者辟

君禮也必陳列之者不夕也古文肆為肆

辭無常孫而說

孫音遜說音悅

孫順也大夫使受命不受辭辭必順且說

辭多則史少則不達

史謂策祝

辭苟足以達義之至也

至極也今文至為砥

辭曰非禮也敢對曰非禮也敢

辭辭不受也對答問也二者皆卒曰敢言不敢

卿館於大夫大夫館於士士館於工商

館者必於廟不館於敵者之廟為大尊也

自官師以上有廟有寢工商則寢而已

管人為客三日具沐五日具浴

管人掌客館者也客謂使者下及士介也

飧不致

不以束帛致命草次饌殮具輕

賓不拜

以不致命

沐浴而食之

自潔清尊主國君賜也記此重者沐浴可

知

卿大夫訝大夫士訝士皆有訝

訝五嫁反

卿使者大夫上介也士衆介也訝主國君

所使迎待賓者如今使者護客

賓卽館訝將公命

使已迎待之命

又見之以其摯

又復也復以私禮見者訝將舍於賓館之

外宜相親也大夫訝者執鴈士訝者執雉

賓既將公事復見訝以其摯

既已也公事聘享問大夫復報也使者及

上介執鴈羣介執雉各以見其訝

凡四器者唯其所寶以聘可也

言國獨以此爲寶也四器謂圭璋璧琮

傳

和古

宗人授次以惟少退于君之次

主國之門外諸侯及卿大夫之所使者次位皆有常處

上介執圭如重授賓

慎之也曲禮曰凡執圭器執輕如不克

賓入門皇升堂讓將授志趨

皇自莊盛也讓謂舉手平衡也志猶念也念趨謂審行步也孔子之執圭鞠躬如也

如不勝上如揖下如授勃如戰色足蹠蹠

如有循古文皇皆作王

授如爭承下如送君還而後退

爭爭鬪之爭重失隊也而后猶然後也

下階發氣怡焉再三舉足又趨

發氣舍息也再三舉足自安定乃復趨也

至此云舉足則志趨卷豚而行也孔子之

升堂鞠躬如也屏氣似不息者出降一等

遲顏色怡怡如也沒階趨進翼如也

及門正焉

容色復故此皆心變見於威儀

執圭入門鞠躬焉如恐失之

記異說也

及享發氣焉盈容

發氣舍氣也孔子之於享禮有容色

眾介北面踰焉

踰七羊反

容貌舒揚

私覲愉愉焉

愉羊朱反

容貌和敬

出如舒鴈

威儀自然而有行列舒鴈鵠也

皇且行人門主敬升堂主慎

復記執玉異說

凡庭實隨入左先皮馬相間可也賓之幣唯

義禮

卷八

聘禮記

全

禮記

馬出其餘皆東

隨入不竝行也間猶代也土物有宜君子不以所無爲禮畜獸同類可以相代古文間作于馬出當從廢也餘物皆東藏之內府

多貨則傷于德幣美則沒禮賄在聘于賄

貨天地所化生謂玉也君子於玉比德焉朝聘之禮以爲瑞節重禮也多之則是主

於貨傷敗其爲德幣人所造成以自覆幣謂束帛也愛之斯欲衣食之君子之情也是以享用幣所以副忠信美之則是主於幣而禮之本意不見也賄財也于讀曰爲言主國禮賓當視賓之聘禮而爲之財也賓客者主人所欲豐也若苟豐之是又傷財也周禮曰凡諸侯之交各稱其邦而爲之幣以其幣爲之禮古文賄皆作悔

停神

凡執玉無藉者襲

藉謂繅也繅所以組藉玉

禮不拜至

以賓不於是始至今文禮為體

體尊於東廂瓦大一有豐大音泰

瓦大瓦尊豐承尊器如豆而卑

薦脯五臠祭半臠橫之

臠音臠

臠脯如版然者或謂之脰皆取直貌焉

祭醴再扱始扱一祭卒再祭扱音插

卒謂後扱

主人之庭實則主人遂以出賓之士訝受之

此謂餘三馬也左馬賓執以出矣士士介

從者

既覲賓若私獻奉獻將命

時有珍異之物或賓奉之所以自序尊敬

也猶以君命致之

儀禮卷八

聘禮記

合

稽古樓

儀禮

擯者入告出禮辭

稽古

辭其獻也

賓東面坐奠獻再拜稽首

送獻不入者奉物禮輕

擯者東面坐取獻舉以入告出禮請受

東面坐取獻者以宜竝受也其取之由賓南而自後右客也

賓固辭公答再拜

拜受於賓也固亦衍字

擯者立于闕外以相拜賓辟

相贊也古文闕為感

擯者授宰夫于中庭

東藏之既乃介覲

若兄弟之國則問夫人

兄弟謂同姓若婚姻甥舅有親者問猶遺也謂獻也不言獻者變於君也非兄弟獻

義禮卷八

聘禮記

全

卷八

何也

不及夫人

若君不見

君有疾若他故不見使者

使大夫受

受聘享也大夫上卿也

白下聽命自西階升受負右房而立賓降亦降

此儀如還圭然而賓大夫易處耳今文無

稽古樓

而

不禮

辟正主也

幣之所及皆勞不釋服

以與賓接於君所賓又請有事於已不可
以不速也所不及者下大夫未嘗使者也
不勞者以先是賓請有事於已同類既聞
彼為禮所及則已往有嫌也所以知及不

及者賓請有事固曰某子某子

賜饗唯羹飪筮一尸若昭若穆

羹飪謂飪一牢也肉謂之羹唯是祭其先
大禮之盛者也筮尸若昭若穆容父在父
在則祭祖父卒則祭禰腥醢不祭則士介
不祭也士之初行不釋幣于禰不祭可也
古文羹為羔飪作臙

僕為祝祝曰孝孫某孝子某薦嘉禮于皇祖

某甫皇考某子

祝祝上之六
反下之又反

僕為祝者大夫之臣攝官也

如饋食之禮

如少牢饋食之禮不言少牢今以大牢也

今文無之

假器於大夫

不敢以君之器為祭器

盼肉及廋車

盼音班廋
所求反

盼猶賦也度度人也車巾車也二人掌視車馬之官也賦及之明辯也古文盼作紛

聘日致饗明日問大夫

不以殘日問人崇敬也古文日問夫人也

夕夫人歸禮

與君異日下之也今文歸作饋

既致饗旬而稍宰夫始歸乘禽日如其饗餼

之數稍所教反

稍稟食也乘謂乘行之禽也謂鴈鶩之屬

其歸之以雙為數其賓與上介也古文既

為餼

士中日則二雙

中猶間也不一日一雙大寡不敬也

凡獻執一雙委其餘于面

執一雙以將命也面前也其受之止上介

受以入告之士舉其餘從之賓不辭拜受

于庭上介執之以相拜于門中乃入授人
上介受亦如之士介拜受于門外

禽羞俶獻比

比放也其致之禮如乘禽也禽羞謂成熟
有齊和者俶獻四時珍美新物也俶始也
言其始可獻也聘義謂之時賜

歸大禮之日既受饗餼請觀訝帥之自下門
人

聘於是國欲見其宗廟之好百官之富若
尤尊大之焉帥猶道也從下門外入游觀
非正也

各以其爵朝服

此句宜在凡致禮下

士無饗無饗者無饋

謂歸餼也

大夫不敢辭君初為之辭矣

此句宜在明日問大夫之下

凡致禮皆用其饗之加籩豆

凡致禮謂君不親饗賓及上介以酌幣致其禮也其其賓與上介也加籩豆謂其實也亦實於舊筐饗禮今亡

無饗者無饗禮

士介無饗禮

凡餼大夫黍梁稷筐五斛

謂大夫餼賓上介也器寡而大略

既將公事賓請歸

謂已問大夫事畢請歸不敢自專謙也主國留之饗食燕獻無日數盡殷勤也

凡賓拜于朝訝聽之

拜拜賜也唯稍不拜

燕則上介為賓賓為荷敬

饗食君親為主尊賓也燕私樂之禮崇恩

殺敬也賓不欲主君復舉禮事禮已于是
辭為賓君聽之從諸公之席命為苟敬苟
敬者主人所以小敬也更降迎其介以為
賓亦大夫也雖為賓猶卑於君君則不與
亢禮也主人所以致敬者自敵以上

宰夫獻

為主人代公獻

無行則重賄反幣

無行謂獨來復無所之也必重其賄與反
幣者使者歸以得禮多為榮所以盈聘君
之意也反幣謂禮玉束帛乘皮所以報聘
君之享禮也昔秦康公使西乞術聘于魯
辭孫而說襄仲曰不有君子其能國乎厚
賄之此謂重賄反幣者也今文曰賄反幣
曰子以君命在寡君寡君拜君命之辱
此贊君拜聘享辭也在存也

君以社稷故在寡小君拜

此贊拜夫人聘享辭也言君以社稷故者夫人與君敵體不敢當其惠也其卒亦曰寡君拜命之辱

又拜送

拜送賓也其辭蓋云子將有行寡君敢拜送此宜承上君館之下

君貺寡君延及二三老拜

此贊拜問大夫之辭貺賜也大夫曰老賓於館堂楹間釋四皮束帛賓不致主人不拜

賓將遂去是館留禮以禮主人所以謝之不致不拜不以將別崇新敬也

大夫來使無罪饗之

樂與嘉賓為禮

過則餼之

義豐卷八 聘禮記

餼之生致其牢禮也其致之辭不云君之有故耳聘義曰使者聘而誤主君不親饗食所以愧厲之也不言罪者罪將執之

其介為介

饗賓有介者賓尊行敵禮也

有大客後至則先客不饗食致之

卑不與尊齊禮

唯大聘有几筵

謂受聘享時也小聘輕雖受于廟不為神位

十斗曰斛十六斗曰籩十籩曰秉

秉十六斛今江淮之間量名有為數者今

八籩為逾


二百四十斗

謂一車之米秉有五籩

四秉曰筥

此秉謂刈禾盈手之秉也筥穢名也若今萊陽之間刈稻聚把有名為筥者詩云彼有遺秉又云此有不斂穢

十筥曰稷十稷曰秬四百秉為一秬稷音總

一車之禾三秬為千二百秉三百筥三十稷也古文稷作

儀禮卷之八終

