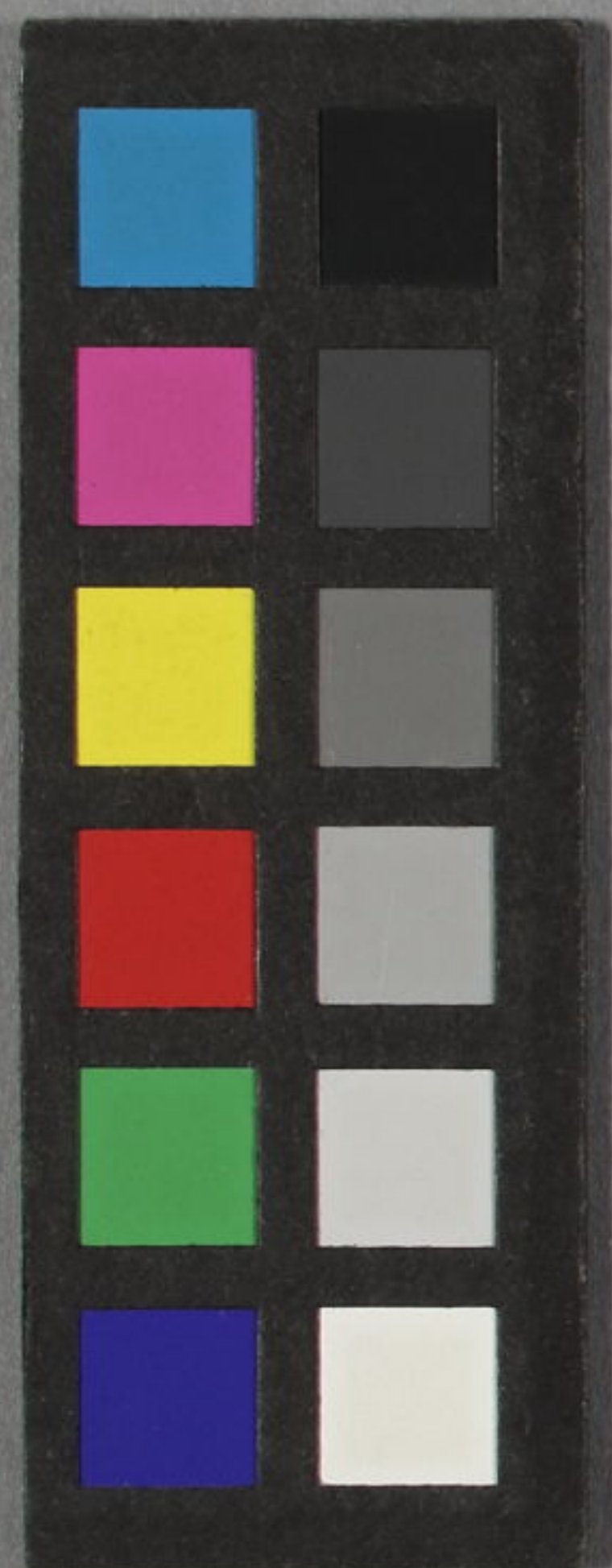


十三經註

4712
479
26



門 12
禮
卷

波
21
26

東學

儀禮卷之六

漢 鄭 氏 註

新錢文
有恂那

燕禮第六

燕禮○小臣戒與者膳宰具官饌于寢東樂

人縣與音預
縣音懸

小臣相若燕飲之法戒與者謂留羣臣也

君以燕禮勞使臣若臣有功故與羣臣樂

之小臣則警戒告語焉飲酒以合會為歡

義禮 卷六 燕禮 一 旨古婁

也膳宰天子曰膳夫掌君飲食膳羞者也
具官饌具其官之所饌謂酒也牲也脯醢
也寢路寢縣鐘磬也國君無故不徹縣宮
縣者為燕新之

設洗篚于阼階東南當東霤壘水在東篚在
洗西南肆設膳篚在其北西面

霤音溜壘音雷

設此不言其官賤也當東霤者人君為殿
屋也亦南北以堂深肆陳也膳篚者君象

觚所饌也亦南陳言西面尊之異其文

司宮尊于東楹之西兩方壺左立酒南上公
尊瓦大兩有豐幕用綌若錫在尊南南上尊
士旅食于門西兩圓壺

大音泰圓音圓

司宮天子曰小宰聽酒人之成要者也尊
方壺為卿大夫士也臣道直方於東楹之
西予君專此酒也玉藻口唯君面尊立酒
在南順君之面也瓦大有虞氏之尊也禮

器曰君尊瓦甒豐形似豆卑而大冪用裕
若錫冬夏異也在尊南在方壺之南也尊
士旅食者用圓壺變於卿大夫也旅衆也
士衆食謂未得正祿所謂庶人在官者也
今文錫爲錫

司宮筵賓于戶西東上無加席也

筵席也席用蒲筵緇布純無加席燕私禮
臣屈也諸侯之官無司几筵也

射人告具

告事具於君射人主此禮以其或射也

序戒羣臣及陳饌之事

小臣設公席于阼階上西鄉設加席公升即

位于席西鄉

鄉音向下同

周禮諸侯酢席莞筵紛純加縑席畫純後
設公席者凡禮卑者先即尊者後也

小臣納卿大夫卿大夫皆入門右北面東上

士立于西方東面北上祝史立于門東北面
東上小臣師一人在東堂下南面士旅食者
立于門西東上

納者以公命引而入也自士以下從而入
卽位耳師長也小臣之長一人猶天子大
僕正君之服位者也凡入門而右由闈東
左則由闈西

公降立于阼階之東南南鄉爾卿卿西面北

上爾大夫大夫皆少進

爾近也移也揖而移之近之也大夫猶北
面少前

射人請賓

命當由君出也

公曰命某爲賓

某大夫也

射人命賓賓少進禮辭

命賓者東面南顧禮辭辭不敏也

反命

射人以賓之辭告於君

又命之賓再拜稽首許諾

又復

射人反命

告賓許

賓出立于門外東面

當更以賓禮入

公揖卿大夫乃升就席

揖之人之也

小臣自阼階下北面請執冪者與羞膳者

執冪者執瓦大之冪也方園壺無冪羞膳

羞於公謂庶羞

乃命執冪者執冪者升自西階立于尊南北

面東上

儀禮

稽古

以公命於西階前命之也東上玄酒之冪為上也羞膳者從而東由堂東升自北階房中西面南上不言之者不升堂略之也膳宰請羞于諸公卿者

小臣不請而使膳宰於卑者彌略也禮以異為敬以上序君臣位次及命羞者之事

射人納賓賓入及庭公降一等揖之公升就席

射人為擯者也今文曰擯者及至也至庭謂既入而左北面時升席以其將與主人為禮不參之也

賓升自西階主人亦升自西階賓右北面至再拜賓答再拜

主人宰夫也宰夫大宰之屬掌賓客之獻飲食者也其位在洗北西面君於其臣雖為賓不親獻以其尊莫敢伉禮也至再拜

者拜賓來至也天子膳夫為獻主

主人降洗洗南西北面賓降階西東面主人
辭降賓對

西北面賓將從降鄉之對答

主人北面盥坐取觚洗賓少進辭洗主人坐
奠觚于篚與對賓反位

觚音孤

賓少進者又辭宜違其位也獻不以爵辟
正主也古文觚皆為觶

主人卒洗賓揖乃升主人升賓拜洗主人賓
右奠觚答拜降盥

賓每先升尊也主人復盥為拜手坊塵也

賓降主人辭賓對卒盥賓揖升主人升坐取
觚執冪者舉冪主人酌膳執冪者反冪

取觚將就瓦大酌膳君物曰膳膳之言善
也酌君尊者尊賓也

主人筵前獻賓賓西階上拜筵前受爵反位

儀禮

稽古禮

主人賓右拜送爵

賓既拜前受觚退復位

膳宰薦脯醢賓升筵膳宰設折俎

折俎牲體骨也鄉飲酒記曰賓俎脊脅肩

肺

賓坐左執爵右祭脯醢奠爵于薦右興取肺坐絕祭濟之興加于俎坐挽手執爵遂祭酒興席末坐啐酒降席坐奠爵拜告旨執爵興

主人答拜賓西階上北面坐卒爵興坐奠爵

遂拜主人答拜

濟才細反挽始銳反啐音翠

降席席西也旨美也遂拜拜既爵也

以上序賓

升堂主人獻賓之事

賓以虛爵降主人降賓洗南坐奠觚少進辭降主人東面對賓坐取觚奠于篚下盥洗

賓降將酢主人上既言爵矣復言觚者嫌

易之也大射禮曰主人西階西東面少進

對今文從此以下觚皆為爵篚下篚南

主人辭洗

謙也今文無洗

賓坐奠觚于篚興對卒洗及階揖升主人升
拜洗如賓禮賓降盥主人降賓辭降卒盥揖
升酌膳執罍如初以酢主人于西階上主人
北面拜受爵賓主人之左拜送爵
賓既南面授爵乃之左

主人坐祭不啐酒不拜酒不告旨遂卒爵興
坐奠爵拜執爵興賓答拜主人不崇酒以虛
爵降奠于篚

不啐酒辟正主也未薦者臣也不告旨主
人之義崇克也不以酒惡謝賓甘美君物
也

賓降立于西階西

既受獻矣不敢安盛

射人升賓賓升立于序內東面

信禮

和古禮

東西牆謂之序大射禮曰擯者以命升賓以上序賓酢主人之事

主人盥洗象觚升實之東北面獻于公公拜受爵主人降自西階阼階下北面拜送爵

象觚觚有象骨飾也取象觚者東面

士薦脯醢膳宰設折俎升自西階公祭如賓禮

薦進也大射禮曰宰胥薦脯醢由左房

膳宰贊受肺不拜酒立卒爵坐奠爵拜執爵興主人答拜升受爵以降奠于膳筐

凡異者君尊變於賓也以上序主人獻公之事

更爵洗升酌膳酒以降酢于阼階下北面坐奠爵再拜稽首公答再拜主人坐祭遂卒爵再拜稽首公答再拜主人奠爵于筐

更爵者不敢襲至尊也古文更為受以上序主

人受公
酢之事

主人盥洗升媵觚于賓酌散西階上坐奠爵

拜賓賓降筵北面答拜媵音
孕

媵送也讀或為揚揚舉也酌散者酌方壺

酒也於膳為散今文媵皆作騰

主人坐祭遂飲賓辭卒爵拜答拜

辭者辭其代君行酒不立飲也此降於正

主酬也

主人降洗賓降主人辭降賓辭洗卒洗揖升

不拜洗

不拜洗酬而禮殺

主人酌膳賓西階上拜受爵于筵前反位主

人拜送爵賓升席坐祭酒遂奠于薦東

拜者拜其酌也遂者因坐而奠不北面也

奠之者酬不舉也

主人降復位賓降筵西東南面立

賓不立於序內位彌尊也位彌尊者其體

彌卑記所謂一張一弛者是之類與以上序主

人酬賓之事

小臣自阼階下請媵爵者公命長小臣作下

大夫二人媵爵長上聲

命長使選卿大夫之中長幼可使者作使

也卿為上大夫不使之者為其尊

媵爵者阼階下皆北面再拜稽首公答再拜

再拜稽首拜君命也

媵爵者立于洗南西面北上序進盥洗角觶

升自西階序進酌散交于楹北降阼階下皆

奠觶再拜稽首執觶與公答再拜

序次第也猶代也楹北西楹之北也交而

相待於西階上既酌右還而反往來以右

為上

媵爵者皆坐祭遂卒觶興坐奠觶再拜稽首

執觶與公答再拜媵爵者執觶待于洗南

待君命也

小臣請致者

請使一人與二人與優君也

若君命皆致則序進奠觶于篚阼階下皆再拜稽首公答再拜媵爵者洗象觶升賓之序進坐奠于薦南北上降阼階下皆再拜稽首送解公答再拜

序進往來由尊北交于東楹之北奠于薦

南不敢必君舉也大射禮曰媵爵者皆退

反位以上序媵爵於公之事

公坐取大夫所媵觶與以酬賓賓降西階下再拜稽首公命小臣辭賓升成拜

與以酬賓就其階而酬之也升成拜復再拜稽首也先時君辭之於禮若未成然

公坐奠觶答再拜執觶與立卒觶賓下拜小

臣辭賓升再拜稽首

不言成拜者為拜故下實未拜也下不輒拜禮殺也此賓拜于君之左不言之者不敢敵偶於君

公坐奠解答再拜執觶與賓進受虛爵降奠于篚

君尊不酌進受虛爵尊君也不言公酬賓于西階上及公反位者亦尊君空其文也

易解洗

凡爵不相襲者也於尊者言更自敵以下言易更作新易有故之辭

公有命則不易不洗反升酌膳解下拜小臣辭賓升再拜稽首

下拜下亦未拜凡下未拜有二或禮殺或君親辭君親辭則聞命即升升乃拜是以不言成拜

傳禮

稽古樓

公答再拜

拜於阼階上也於是賓請旅侍臣

賓以旅酬於西階上射人作大夫長升受旅

旅序也以次序勸卿大夫飲酒言作大夫

則卿存矣長者尊先而卑後

賓大夫之右坐奠觶拜執觶與大夫答拜賓

坐祭立飲卒觶不拜

賓在右者相飲之位卒觶不拜酬而禮殺

若膳觶也則降更觶洗升實散大夫拜受賓

拜送

言更觶卿尊也

大夫辯受酬如受賓酬之禮不祭卒受者以

虛觶降奠于篚

辯音編

卒猶後也大射禮曰奠于篚復位今文辯

皆作編以上序公為賓舉旅之事

主人洗升實散獻卿于西階上司宮兼卷重

後皇卷六

燕禮

十五

曾古樓

儀禮

卷六

席設于賓左東上卿升拜受觚主人拜送觚

卿辭重席司宮徹之

卷上聲重平聲

酬而後獻卿別尊卑也飲酒成於酬也言

兼卷則每卿異席也重席重蒲筵緇布純

也卿坐東上統於君也席自房來徹猶去

也重席雖非加猶為其重累去之辟君也

乃薦脯醢卿升席坐左執爵右祭脯醢遂祭

酒不啐酒降席西階上北面坐卒爵興坐奠

爵拜執爵興主人答拜受爵卿降復位

不酢辟君也卿無俎者燕主於羞

辯獻卿主人以虛爵降奠于篚射人乃升卿

卿皆升就席

今文無奠于篚

若有諸公則先卿獻之如獻卿之禮席于阼

階西北面東上無加席

諸公者謂大國之孤也孤一人言諸者容

牧有三監席孤北面為其大尊屈之也亦

因阼階西位近君近君則屈親寵苟敬私

昵之坐以上序主人
獻孤卿之事

小臣又請媵爵者二大夫媵爵如初請致者

若命長致則媵爵者奠觶于筐一人待于洗

南長致致者阼階下再拜稽首公答再拜洗

象觶升實之坐奠于薦南降與立于洗南者

二人皆再拜稽首送觶公答再拜

又復命長致者公或時未能舉自優暇也

奠于薦南者於公所用酬賓觶之處二人

俱拜以其共勸君以上序再媵
爵於公之事

公又行一爵若賓若長唯公所酬以旅于西

階上如初大夫卒受者以虛觶降奠于筐

一爵先媵者之下觶也若賓若長則賓禮

殺矣長公卿之尊者也賓則以酬長長則

以酬賓以上序為卿
舉旅之事

主人洗升獻大夫于西階上大夫升拜受觚
主人拜送觚大夫坐祭立卒爵不拜既爵主
人受爵大夫降復位胥薦主人于洗北西面
脯醢無脊辯獻大夫遂薦之繼賓以西東上
卒射人乃升大夫大夫皆就席脊音蒸

既盡也不拜之者禮又殺胥膳宰之吏也
主人大夫之下先大夫薦之尊之也不於
上者上無其位也胥俎實徧獻之乃薦略

賤也亦獻而後布席也
以上序主人獻大
夫兼胥薦主人之
事

席工于西階上少東樂正先升北面立于其
西小臣納工工四人二瑟小臣左何瑟面鼓
執越內弦右手相入升自西階北面東上坐
小臣坐授瑟乃降何上聲相去聲

工瞽朦歌諷誦詩者也凡執技藝者稱工
少牢饋食禮曰皇尸命工祝樂記師乙曰

乙賤工也樂正于天子樂師也凡樂掌其序事樂成則告備工四人者燕禮輕從大夫制也面鼓者燕尚樂可鼓者在前也越瑟下孔也內弦弦爲主也相扶工也後二人徒相天子大僕二人也小臣四人祭僕六人御僕十二人皆同官

二歌鹿鳴四牡皇皇者華

三者皆小雅篇也鹿鳴君與臣下及四方

一賓宴講道脩政之樂歌也此采其已有旨酒以召嘉賓嘉賓既來示我以善道又樂嘉賓有孔昭之明德可則效也四牡君勞使臣之來樂歌也此采其勤苦王事念將父母懷歸傷悲忠孝之至以勞賓也皇皇者華君遣使臣之樂歌也此采其更是勞苦自以爲不及欲諮謀於賢知而以自光明也

儀禮

稽古樓

卒歌之人洗升獻工不興左瑟一人拜受爵主人西階上拜送爵

工歌乃獻之賤者先就事也左瑟使其右一人工之長者也工拜於席

薦脯醢

輒薦之變於大夫也

使人相祭

使扶工者相其祭薦祭酒

卒爵不拜

賤不備禮

主人受爵

將復獻衆工也

衆工不拜受爵坐祭遂卒爵辯有脯醢不祭

主人受爵降奠于筐

遂猶因也古文曰卒爵不拜以上序樂賓升歌獻工之事

儀禮

卷六

燕禮

稽古樓

公又舉奠解唯公所賜以旅於西階上如初卒

言賜者君又彌尊賓長彌卑卒旅畢也

序為大夫舉旅之事

笙入立于縣中奏南陔白華華黍

以笙播此三篇之詩縣中縣中央也鄉飲

酒禮曰磬南北面奏南陔白華華黍皆小

雅篇也今亡其義未聞昔周之興也周公

制禮作樂采時世之詩以為樂歌所以通

情相風切也其有此篇明矣後世衰微幽

厲尤甚禮樂之書稍稍廢棄孔子曰吾自

衛反魯然後樂正雅頌各得其所謂當時

在者而復重雜亂者也惡能存其亡者乎

宜正考父按商之名頌十二篇于周大師

歸以祀其先王至孔子二百年之間五篇

而已此其信也

儀禮

卷六

燕禮

三

主人洗升獻笙于西階上一人拜盡階不升
堂受爵降主人拜送爵階前坐祭立卒爵不
拜既爵升授主人衆笙不拜受爵降坐祭立
卒爵辯有脯醢不祭

一人笙之長者也鄉射禮日笙一人拜于
下

乃間歌魚麗笙由庚歌南有嘉魚笙崇正歌
南山有臺笙由儀遂歌鄉樂周南關雎葛覃

卷耳召南鵲巢采芣采蘋大師告樂正曰正
歌備樂正由楹內東楹之東告于公乃降復
位

間代也謂一歌則一吹也六者皆小雅篇
也魚麗言太平年豐物多也此采其物多
酒者所以優賓也南有嘉魚言太平君子
有酒樂與賢者共之也此采其能以禮下
賢者賢者纍蔓而歸之與之宴樂也南山

有臺言太平之治以賢者為本也此采其
 愛友賢者為邦家之基民之父母既欲其
 身之壽考又欲其名德之長也由庚崇正
 由儀今亡其義未聞周南召南國風篇也
 王后國君夫人房中之樂歌也關雎言后
 妃之德葛覃言后妃之職卷耳言后妃之
 志鵲巢言國君夫人之德采芣言國君夫
 人不失職也采蘋言卿大夫之妻能修其

法度也昔大王王季居於岐山之陽躬行
 名南之教以興王業及文王而行周南之
 教以受命大雅云刑于寡妻至于兄弟以
 御于家邦謂此也其始一國爾文王作邑
 于豐以故地為卿士之采地乃分為二國
 周周公所食也召召公所食也於是文王
 三分天下有其二德化被于西土是以其
 詩有仁賢之風者屬之召南焉有聖人之

風者屬之周南焉夫婦之道者生民之本
王政之端此六篇者其教之原也故國君
與其臣下及四方之賓燕用之合樂也鄉
樂者風也小雅爲諸侯之樂大雅頌爲天
子之樂鄉飲酒升歌小雅禮盛者可以進
取燕合鄉樂者禮輕者可以逮下也春秋
傳曰肆夏繁遏渠天子所以享元侯也文
王大明綿兩君相見之樂也然則諸侯之

相與燕升歌大雅合小雅也天子與次國
小國之君燕亦如之與人國之君燕升歌
頌合大雅其笙間之篇未聞大師上工也
掌合陰陽之聲教大師以六律爲之音者
也子貢問師乙曰吾聞聲歌各有宜也如
賤者宜何歌也是明其掌而知之也正歌
者升歌及笙各三終間歌三終合樂三終
爲一備備亦成也言由楹內者以其立于

堂廉也復位位在東縣之北

以上序樂賓笙閒合之事

射人自阼階下請立司正公許射人遂為司

正

君許其請因命用為司正君三舉爵樂備

作矣將留賓飲酒更立司正以監之察儀

法也射人俱相禮其事同

司正洗角觶南面坐奠于中庭升東楹之東

受命西階上北面命卿大夫君曰以我安卿

大夫皆對曰諾敢不安

洗奠角觶于中庭明其事以自表威儀多

也君意殷勤欲留賓飲酒命卿大夫以我

故安或亦其實不主意於賓也

司正降自西階南面坐取觶升酌散降南面

坐奠觶右還北面少立坐取觶興坐不祭卒

觶奠之興再拜稽首

右還將適觶南先西面也必從觶西為君

之在東也少立者自嚴正慎其位也

左還南面坐取觶洗南面反奠于其所

反奠虛解不空位也

升自西階東楹之東請徹俎降公許告于賓
賓北面取俎以出膳宰徹公俎降自阼階以
東

膳宰降自阼階以賓親徹若君親徹然

卿大夫皆降東面北上

以將坐降待賓反也

賓反入及卿大夫皆說屨升就席公以賓及

卿大夫皆坐乃安

說同脫

凡燕坐必說屨屨賤不在堂也禮者尙敬

敬多則不親燕安坐相親之心也

羞庶羞

謂臠肝膋狗臠醢也骨體所以致敬也庶

羞所以盡愛也敬之愛之厚賢之道

大夫祭薦

燕乃祭薦不敢於盛成禮也

司正升受命皆命君曰無不醉賓及卿大夫皆與對曰諾敢不醉皆反坐

皆命者命賓命卿大夫也起對必降席司

正退立西序端以上序立司正遂行所監之事

主人洗升獻士于西階上士長升拜受觶主人拜送觶士坐祭立飲不拜既爵其他不拜

坐祭立飲

獻士用觶士賤也今文觶作觚他謂衆士也亦升受爵不拜

乃薦司正與射人一人司士一人執罍二人立于觶南東上

天子射人司士皆下大夫二人諸侯則上士其人數亦如之司正爲上

辯獻士士既獻者立于東方西面北上乃薦

儀禮

禮記

士

每已獻而卽位于東方蓋尊之畢獻薦于其位

祝史小臣師亦就其位而薦之

次士獻之已不變位位自在東方

主人就旅食之尊而獻之旅食不拜受爵坐祭立飲

北面酌南鄉獻之於尊南不洗者以其賤

略之也亦畢獻乃薦之主人執虛爵奠于

筐復位以上序獻士之事

若射則大射正爲司射如鄉射之禮

大射正射人之長者也如鄉射之禮者燕

爲樂卿大夫宜從其禮也如者如其告弓

矢旣具至退中與算也納射器而張侯其

告請先于君乃以命賓及卿大夫其爲司

正者亦爲司馬君與賓爲耦鄉射記曰自

君射至龍旌亦其異者也薦旅食乃射者
是燕射主于飲酒此述燕末
行射之事

賓降洗升媵觚于公酌散下拜公降一等小
臣辭賓升再拜稽首公答再拜

此當言媵解酬之禮皆用解言觚者字之
誤也古者解字或作角旁氏由此誤爾

賓坐祭卒爵再拜稽首公答再拜賓降洗象
解升酌膳坐奠于薦南降拜小臣辭賓升成

拜公答再拜賓反位

反位反席也今文曰洗象觚以上序賓媵
爵於公之事

公坐取賓所媵解興唯公所賜受者如初受
酬之禮降更爵洗升酌膳下拜小臣辭升成
拜公答拜乃就席坐行之

至此又言興者明公崇禮不倦也今文解
又為解坐行之若今坐相勸酒

有執爵者

士有盥升主酌授之者

唯受于公者拜

公所賜者也其餘則否

司正命執爵者爵辯卒受者與以酬士

欲令惠均

大夫卒受者以爵與西階上酬士士升大夫

奠爵拜十答拜

與酬士者士立堂下無坐位

大夫立卒爵不拜實之士拜受大夫拜送士
旅于西階上辯

祝史小臣旅食皆及焉

士旅酌卒

旅序也士以次序自酌相酬無執爵者上以
序公為士
舉旅之事

主人洗升自西階獻庶子于阼階上如獻士
之禮辯降洗遂獻左右正與內小臣皆于阼

階上如獻庶子之禮

庶子掌正六牲之體及舞位使國子修德
 學道世子之官也而與膳宰樂正聯事樂
 正亦學國子以舞左右正謂樂正僕人正
 也小樂正立于西縣之北僕人正僕人師
 僕人士立於其北北上大樂正令于東縣
 之北若射則僕人正僕人士陪於工後內
 小臣奄人掌君陰事陰令后夫人之官也

皆獻于阼階上別於外內臣也獻正下及

內小臣則磬人鐘人鐃人鼓人僕人之屬

盡獻可知也凡獻皆爵也以上序屬庶子以下之事

無算爵士也有執膳爵者有執散爵者執膳
 爵者酌以進公公不拜受執散爵者酌以之
 公命所賜所賜者與受爵降席下奠爵再拜
 稽首公答拜

算數也爵行無次無數唯意所勸醉而止

席下席西也古文曰公答再拜

受賜爵者以爵就席坐公卒爵然後飲

不敢先虛爵明此勸惠從尊者來也

執膳爵者受公爵酌反奠之

宴歡在于飲酒成其意

受賜爵者與授執散爵執散爵者乃酌行之

予其所勸者

唯受爵於公者拜卒受爵者與以酬士于西

階上士升大夫不拜乃飲實爵士不拜受爵

大夫就席士旅酌亦如之

乃猶而也

公有命徹幕則卿大夫皆降西階下北面東

上再拜稽首公命小臣辭公答再拜大夫皆

辟避

命徹幕者公意殷勤必盡酒也小臣辭不

升成拜明雖醉正臣禮也不言賓賓彌臣

傳

也君答拜於上示不虛受也

遂升反坐士終旅於上如初

卿大夫降而爵止於其反席卒之

無算樂

升歌間合無數也取歡而已其樂章亦然

以上序酒行樂
作無數之事

宵則庶子執燭於阼階上司宮執燭於西階

上甸人執大燭於庭閭人為大燭於門外賓

醉北面坐取其薦脯以降奏咳賓所執脯以

賜鐘人于門內雷遂出卿大夫皆出

宵夜也燭燠也甸人掌共薪蒸者庭大燭

為位廣也閭人門人也為作也作大燭以

俟賓客出取脯重得君賜咳夏樂章也

賓出奏咳夏以為行節也凡夏以鐘鼓奏

之必賜鐘人鐘人掌以鐘鼓奏九夏今奏

咳以節已用賜脯以報之明雖醉不忘禮

儀禮

禮古樓

古文賜作錫卿大夫皆出隨君出也

公不送

賓禮訖是臣也以上序燕終之事

公與客燕

謂四方之使者

曰寡君有不腆之酒以請吾子之與寡君須
臾焉使某也以請

君使人戒客辭也禮使人各以其爵寡辭

也猶言少德謙也腆善也上介出請入告

古文腆皆作殄今文皆曰不腆酒無之

對曰寡君君之私也君無所辱賜于使臣臣
敢辭

上介出答主國使者辭也私謂獨受恩厚也君無所為辱賜於使臣謙不敢當也敢者怖懼用勢決之辭

寡君固曰不腆使某固以請寡君君之私也

儀禮卷六

燕禮

三

禮古樓

儀禮

稽古樓

君無所辱賜于使臣臣敢固辭

重傳命固如故

寡君固曰不腆使某固以請某固辭不得命敢不從

許之也於是出見主國使者辭以見許為得命今文無使某

致命曰寡君使某有不腆之酒以請吾子之與寡君須臾焉

親相見致君命辭也

君既寡君多矣又辱賜于使臣臣敢拜賜命

賜賜也猶愛也敢拜賜命從使者拜君之賜命猶謙不必辭也

以上序燕異國臣使人戒之之事

記燕朝服於寢其牲狗也亨于門外東方

朝服者諸侯與其羣臣日視朝之服也謂冠立端緇帶素鞞白屨也燕於路寢相親昵也今辟雍十月行此燕禮立冠而衣皮

弁服與禮異也亨于門外臣所掌也

若與四方之賓燕則公迎之于大門內揖讓升

四方之賓謂來聘者也自戒至于拜至皆如公食亦告饌具而後公即席小臣請執冪請羞者乃迎賓也

賓為苟敬席于阼階之西北面有胥不嘑肺不啐酒其介為賓

苟且也假也主國君饗時親進醴於賓今燕又且獻焉人臣不敢褻煩尊者至此升堂而辭讓欲以臣禮燕為恭敬也於是席之如獻諸公之位言苟敬者賓實主國所宜敬也胥折俎也不嘑啐似若尊者然也介門西北面西上公降迎上介以為賓揖讓升如初禮主人獻賓獻公既獻苟敬乃媵觚羣臣即位如燕也

儀禮

無膳尊無膳爵

稽古樓

降尊以就卑也

與卿燕則大夫為賓與大夫燕亦大夫為賓

不以所與燕者為賓者燕為序歡心賓主

敬也公父文伯飲南宮敬叔酒以路堵父

為客此之謂也君但以大夫為賓者大夫

卑雖尊之猶遠于君今文無則下無燕

羞膳者與執冪者皆士也羞卿者小膳宰也

尊君也膳宰卑於士小膳宰膳宰之佐也

若以樂納賓則賓及庭奏肆夏賓拜酒主人

答拜而樂闋公拜受爵而奏肆夏公卒爵主

人升受爵以下而樂闋升歌鹿鳴下管新宮

笙入三成遂合鄉樂若舞則勺

闋音缺

肆夏樂章也今亡以鐘鐃播之鼓磬應之

所謂金奏也記曰入門而縣興示易以敬

也卿大夫有王事之勞則奏此樂焉新宮

小雅逸篇也管之入三成謂三終也鄉樂周南召南六篇言遂者不間也勺頌篇告成大舞之樂歌也其詩曰於鑠王師遵養時晦又曰實維爾公允師既合鄉樂萬舞而奏之所以美王侯勸有功也

惟公與賓有俎

主於燕其餘可以無俎

獻公曰臣敢奏爵以聽命

授公釋此辭不敢必受之

凡公所辭皆栗階凡栗階不過二等

栗感也謂越等急趨君命也其始升猶聚足連步越二等左右足各一發而升堂

凡公所酬既拜請旅侍臣

既拜謂自酌升拜時也擯者阼階下告于公還西階下告公許旅行也請行酒于羣臣必請者不專惠也

儀禮

釋古禮

凡薦與羞者小膳宰也

謂於卿大夫以下也上特言羞卿者小膳宰欲絕於賓羞賓者亦士

有內羞

謂羞豆之實醢食糝食羞籩之實糗餌粉

君與射則為下射袒朱襦樂作而后就物

君尊

小臣以巾授矢稍屬

君尊不措矢

不以樂志

辟不敏也

既發則小臣受弓以授弓人

俟復發也不使大射正燕射輕

上射退于物一筭既發則答君而俟

若飲君燕則夾爵

儀禮卷六

燕禮記

三

卷六

侍禮

稽古樓

謂君在不勝之黨賓飲之如燕媵觚則又
夾爵

君在大夫射則肉袒

不繻襦厭於君

若與四方之賓燕媵爵曰臣受賜矣臣請贊
執爵者

受賜謂公卿者酌之至燕主人事賓之禮
殺賓降洗升媵解于公答恩惠也

相者對曰吾子無自辱焉

相去聲

辭之也對答也亦告公以公命答之也

有房中之樂

絃歌周南召南之詩而不用鐘磬之節也
謂之房中者后夫人之所諷誦以事其君
子

義豐卷六

燕禮記

四

官古雙

儀禮

卷之六終

儀禮卷之六終

儀禮卷之七

漢 鄭氏 註

大射儀第七

大射之儀○君有命戒射宰戒百官有事於射者射人戒諸公卿大夫射司士戒士射與贊者前射三日宰夫戒宰及司馬射人宿視條

將有祭祀之事當射宰告於君君乃命之

儀禮卷之七 大射儀

一 卷之七

言君有命政教宜由尊者宰於天子冢宰
 治官卿也作大事則掌以君命戒於百官
 射人掌以射法治射儀司士掌國中之士
 治凡其戒命皆司馬之屬也殊戒公卿大
 夫與士辨貴賤也贊佐也謂士佐執事不
 射者宰夫冢宰之屬掌百官之徵令者司
 馬於天子政官之卿凡大射則合其六耦
 滌謂灑器掃除射宮

司馬命量人量侯道與所設之以狸步大侯
 九十參七十干五十設之各去其侯西十北
 十遂命量人巾車張三侯大侯之崇見鵠於
 參參見鵠於干干不及地武不繫左下綱設
 之西十北十凡乏用革參素威反干五旦反見音現
 量人司馬之屬掌量道巷塗數者侯謂所
 射布也尊者射之以威不寧侯卑者射之
 以求為侯量侯道謂去堂遠近也容謂之

齊魯之間名題肩爲正正鵠皆鳥之捷黠者考工記曰梓人爲侯廣與崇方參分其廣而鵠居一焉則大侯之鵠方六尺糝侯之鵠方四尺六寸大半寸豨侯之鵠方三尺三寸少半寸及至也武迹也中人之足長尺二寸以豨侯計之糝侯去地一丈五寸少半寸大侯去地二丈二尺五寸少半寸凡侯北面西方謂之左前射三日張侯

設乏欲使有事者豫志焉

樂人宿縣于阼階東笙磬西面其南笙鐘其

南鑄皆南陳

縣音懸
鑄同鑄

笙猶生也東爲陽中萬物以生春秋傳曰大族所以金奏贊陽出滯姑洗所以修絜百物考神納賓是以東方鐘磬謂之笙皆編而縣之周禮曰凡縣鐘磬半爲堵全爲肆有鐘有磬爲全鑄如鐘而大奏樂以鼓

鑄為節

建鼓在阼階西南鼓應鼙在其東南鼓

建猶樹也以木貫而載之樹之附也南鼓謂所伐面也應鼙應朔鼙也先擊朔鼙應鼙應之鼙小鼓也在東使其先擊小後擊大也鼓不在東縣南為君也

西階之西頌磬東面其南鐘其南鑄皆南陳一建鼓在其南東鼓朔鼙在其北

言成功曰頌西為陰中萬物之所成春秋傳曰夷則所以詠歌九則平民無忒無射所以宣布哲人之令德示民軌義是以西方鐘磬謂之頌朔始也奏樂先擊西鼙樂為賓所由來也鐘不言頌鼙不言東鼓義同省文也古文頌為庸

一建鼓在西階之東南面

言面者國君於其羣臣備三面爾無鐘磬

儀禮

有鼓而已其為諸侯則軒縣

蕩在建鼓之間鼗倚於頌磬西紘

蕩音

蕩竹也謂笙簫之屬倚於堂鼗如鼓而小

有兩賓至搖之以奏樂也紘編磬繩也設

鼗于磬西倚于紘也王制曰天子賜諸侯

樂則以祝將之賜伯子男樂則以鼗將之

以上序射前戒百官及張侯設樂之事

明司宮尊于東楹之西兩方壺膳尊兩甒

在南有豐冪用錫若絺綴諸箭蓋冪加勺又

反之皆立尊酒在北

無音武

膳尊君尊也後陳之尊之也豐以承尊也

說者以為若井鹿盧其為字從豆曲聲近

似豆大而卑矣冪覆尊巾也錫細布也絺

細葛也箭篠也為冪蓋卷辟綴於篠橫之

也又八之為覆勺也皆立尊二者皆有立

酒之尊重本也酒在北尊統於君南為上

禮記卷七 大射義

六 音古婁

也唯君面尊言專惠也今文錫或作錫絺
或作裕古文箭作晉

尊士旅食于西罇之南北面兩圓壺

旅衆也士衆食未得正祿謂庶人在官者
圓壺變於方也賤無玄酒

又尊于大侯之之東北兩壺獻酒

爲隸僕人巾車糝侯豨侯之獲者獻讀爲
沙沙酒濁特滂之必摩沙者也兩壺皆沙

酒郊特牲曰汁獻澆于醖酒服不之尊侯
時而陳於南統於侯皆東面

設洗于阼階東南罇水在東篚在洗西南陳
設膳篚在其北西面

或言南陳或言西面異其文也

又設洗于獲者之尊西北水在洗北篚在南
東陳

亦統於侯也無罇因服不也有篚爲奠虛

爵也服不之洗亦俟時而陳於其南

小臣設公席于阼階上西鄉司宮設賓席于
戶西南面有加席卿席賓東東上小卿賓西
東上大夫繼而東上若有東面者則北上席
工于西階之東東上諸公阼階西北面東上
唯賓及公席布之也其餘樹之於位後耳
小卿命於其君者也席于賓西射禮辨貴
賤也諸公大國有孤卿一人與君論道亦

不典職如公矣

官饌

百官各饌其所當共之物以上序預設尊
洗具饌之事

羹定

烹肉熟也射儀曰諸侯之射也必先行燕
禮燕禮牲用狗

射人告具于公公升即位于席西鄉小臣師
納諸公卿大夫諸公卿大夫皆入門右北面

儀禮

卷之七

東上士西方東面北上大夫在干侯之東北
北面東上士旅食者在士南北面東上小臣
師從者在東堂下南面西上公降立于阼階
之東南南鄉小臣師詔揖諸公卿大夫諸公
卿大夫西面北上揖大夫大夫皆少進

大夫在干侯東北士旅食者在士南為有
侯故入庭深也小臣師正之佐也正相君
出入君之大命詔告也變爾言揖亦以其

入庭深也上言大夫誤衍耳以上序羣臣
立位之事

大射正擯者請賓公曰命某為賓擯者命
賓賓少進禮辭

大射正射人之長某大夫名命賓者東面
南顧辭辭以不敏

反命

以賓之辭告於君

又命之賓再拜稽首受命擯者反命賓出立

儀禮卷之七

大射儀

九

儀禮

于門外北面

又復

公揖卿大夫升就席小臣自阼階下北面請執幕者與羞膳者

請士可使執君兩甌之幕及羞脯醢庶羞于君者方圓壺獻無幕

乃命執幕者執幕者升自西階立于尊南北面東上

命者於西階前以公命命之東上執立尊之幕為上羞膳者從而東由堂東升自北階立于房中西面南上不言命者不升堂略之

膳宰請羞于諸公卿者

膳宰請者異於君也以上序命賓及執事者之事

擯者納賓賓及庭公降一等揖賓賓辟

及至也辟遠遁不敢當盛

儀禮

公升卽席

以賓將與主人為禮不參之

奏肆夏賓升自西階主人從之賓右北面至再拜賓答再拜

肆夏樂章名今亡呂叔玉云肆夏時邁也時邁者太平巡守祭山川之樂歌其詩曰明昭有周式序在位又曰我求懿德肆于時夏奏此以延賓其著宣王德勸賢與

禮曰賓出入奏肆夏主人宰夫也又掌賓客之獻飲食君於臣雖為賓不親獻以其莫敢亢禮

主人降洗洗南西北面

賓將從降鄉之不於洗北辟正主

賓降階西東面主人辭降賓對

對答

主人北面盥坐取觚洗賓少進辭洗主人坐

儀禮卷七

大射儀

十一

尊古婁

俎

奠觚于篚興對賓反位

稽古

賓少進者所辭異宜違其位也獻不用爵

辟正主

主人卒洗賓揖乃升

賓每先升揖之

主人升賓拜洗主人賓右奠觚答拜降盥賓

降主人辭降賓對卒盥賓揖升主人升坐取

觚執冪者舉冪主人酌膳執冪者蓋冪酌者

加勺又反之筵前獻賓賓西階上拜受爵于

筵前反位主人賓右拜送爵

取觚將就瓦甒酌膳反之覆勺賓既拜于

筵前受爵退復位

宰胥薦脯醢賓升筵庶子設折俎

宰胥宰官之吏也不使膳宰薦不主于飲

酒變于燕庶子司馬之屬掌正六牲之體

者也鄉射記口賓俎春脅肩肺不使膳宰

儀禮

卷七

大射儀

十一

設俎為射變於燕

賓坐左執觚右祭脯醢奠爵于薦右興取肺坐絕祭噉之興加于俎坐掄手執爵遂祭酒興席末坐啐酒降席坐奠爵拜告旨執爵興主人答拜樂闋賓西階上北面坐卒爵興坐奠爵拜執爵興主人答拜

降席席西也旨美也闋止也樂止者尊賓之禮盛於上也以上序主人迎賓及獻賓之事

賓以虛爵降

既卒爵將酢也

主人降賓洗南西北面坐奠觚少進辭降主人西階西東面少進對賓坐取觚奠于篚下盥洗主人辭洗賓坐奠觚于篚興對卒洗及階揖升主人升拜洗如賓禮賓降盥主人降賓辭降卒盥揖升酌膳執幕如初以酢主人于西階上主人北面拜受爵賓主人之左拜

儀禮

禮記

送爵

筐下筐南賓南面授爵乃於左拜凡授爵
鄉所受者

主人坐祭不啐酒

辟正主也不薦者臣也

不拜酒

主人之義燕禮日不拜酒不告旨

遂卒爵興坐奠爵拜執爵興賓答拜主人不

崇酒以虛爵降奠于筐

不崇酒辟正君崇充也謂謝酒惡相充實

賓降立于西階西東面

既受獻矣不敢安盛

擯者以命升賓賓升立於西序東面

命公命也東西牆謂之序以上序賓酢
主人之事

主人盥洗象觚升酌膳東北面獻于公公拜

受爵乃奏肆夏主人降自西階阼階下北面

停禮

和古禮

拜送爵宰胥薦脯醢由左房庶子設折俎升自西階

象觚觚有象骨飾也取象觚東面不言實

之變于燕言乃者其節異於賓自由也左

房東房也人君左右房鄉射記曰主人俎

脊脅臂肺也

公祭如賓禮庶子贊授肺不拜酒立卒爵坐

奠爵拜執爵興

凡異者君尊變於賓

主人答拜樂闋升受爵降奠于筐

以上序主人獻公之事

更爵洗升酌散以降酢于阼階下北面坐奠

爵再拜稽首公答拜主人坐祭遂卒爵興坐

奠爵再拜稽首公答拜主人奠爵于筐

更易也易爵不敢襲至尊古文更為受上

序主人受公酢之事

禮記卷七

大射儀

十五

晉書

主人盥洗升媵觚于賓酌散西階上坐奠爵拜賓西階上北面答拜主人坐祭遂飲賓辭卒爵興坐奠爵拜執爵與賓答拜

媵送也散方壺之酒也古文媵皆作騰辭者辭其代君行酒不立飲也比於正主酬也

主人降洗賓降主人辭降賓辭洗卒洗賓揖升不拜洗主人酌膳賓西階上拜受爵于筵

前反位主人拜送爵賓升席坐祭酒遂奠于為東

不拜洗酬而禮殺也遂者因坐而奠之不北面也奠之者酬不舉也

主人降復位賓降筵西東南面立

賓不立于序內位彌尊以上序主人酬賓之事

小臣自阼階下請媵爵者公命長小臣作下

大夫二人媵爵長上聲

命之使選於長幼之中也卿則尊士則卑
作使

展爵者阼階下皆北面再拜稽首公答拜

再拜稽首拜君命

展爵者立于洗南西面北上序進盥洗角觶
升自西階序進酌散交于楹北降適阼階下
皆奠觶再拜稽首執觶興公答拜

序次第也猶代也先者既酌右還而反與

後酌者交於西楹北相左俟於西階上乃
降往來以右為上古文曰降造阼階下

展爵者皆坐祭遂卒觶興坐奠觶再拜稽首
執觶興公答再拜展爵者執觶待於洗南

行君命

小臣請致者

請君使一人與二人與不必君命

若命皆致則序進奠觶于筐阼階下皆北面

儀禮卷七

大射儀

十七

皆古甚

再拜稽首公答拜媵爵者洗象解升實之序
進坐奠于薦南北上降適阼階下皆再拜稽
首送解公答拜

既酌而代進往來由尊北交於東楹北亦
相左奠於薦南不敢必君舉

媵爵者皆退反位

反門右北面位
以上序將為賓舉旅
使二人媵爵之事

公坐取大夫所媵解與以酬賓賓降西階下

再拜稽首臣正辭賓升成拜

公起酬賓於西階降尊以就卑也正長也
小臣升於燕升成拜復再拜稽首先
時君辭之於禮若未成然

公坐奠解答拜執解與公卒解賓下拜小臣
正辭賓升再拜稽首

不言成拜者為拜故下實未拜也下不就
拜禮也下亦降也發端言降拜因上事言

下拜

公坐奠觶答拜執觶與賓進受虛觶降奠于
便易觶興洗

賓進以臣道就君受虛爵君不親酌凡爵
不相襲者於尊者言更自敵以下言更易
作新易有故之辭也不言公酬賓於西階
上及公反位者尊君空其文也

公有命則不易不洗反升酌膳下拜小臣正

辭賓升再拜稽首公答拜

不易君義也不洗臣禮也

賓告于擯者請旅諸臣擯者告于公公許賓
以旅大夫于西階上擯者作大夫長升受旅
賓大夫之右坐奠觶拜執觶與大夫答拜賓
坐祭立卒觶不拜若膳觶也則降更觶洗升
實散大夫拜受賓拜送遂就席大夫辯受酬
如受賓酬之禮不祭酒卒受者以虛觶降奠

傳前

于篚復位

長上聲辯音遍下同

稽古樓

旅序也實欲以次序勸諸臣酒作使也使之以長幼之次先孤以上序為賓舉旅之事

主人洗觚升實散獻卿於西階上司宮兼卷

重席設於賓左東上卿升拜受觚主人拜送

觚卿辭重席司宮徹之

卷舉遠反重平聲

徹猶去也重席雖非加猶為其重累辭之

辟君

乃薦脯醢卿升席庶子設折俎

俎折俎未聞蓋用脊脅臠折肺卿有俎者

射禮尊

卿坐左執爵右祭脯醢奠爵于薦右與取肺

坐絕祭不啻肺與加于俎坐挽手取爵遂祭

酒執爵與降席西階上北面坐卒爵與坐奠

爵拜執爵興

陳酒有君之惠也不啻啐亦自取於君

儀禮卷七

大射儀

二十

音一

主人答拜受爵卿降復位

復西面位不酢辟君

辨獻卿主人以虛爵降奠于篚擯者升卿卿皆升就席若有諸公則先卿獻之如獻卿之禮席于阼階西北面東上無加席

公孤也席之北面為大尊屈之也亦因阼階上近君近君則親寵苟敬私昵之坐上以序主人獻卿與孤之事

小臣又請媵爵者二大夫媵爵如初請致者若命長致則媵爵者奠觶于篚長上聲下並同

命長致者使長者一人致也公或時未能舉自優暇

一人待于洗南

不致者

長致者阼階下再拜稽首公答拜洗象觶升奠之坐奠于薦南降與立于洗南者二人皆

再拜稽首送解公答拜

再拜稽首拜君命奠于薦南先媵者上解之處也二人皆拜如初共勸君飲之

公又行一爵若賓若長唯公所賜

一爵先媵者之下解也若賓若長禮殺也長孤卿之尊者也於是言賜射禮明尊卑

旅于西階上如初

賓則以酬長賜長則以酬賓大夫長升

受旅以辯

大夫卒受者以虛解降奠于篚

以上序再媵爵及為孤卿舉旅之事

主人洗觚升獻大夫于西階上大夫升拜受

觚主人拜送觚大夫坐祭立卒爵不拜既爵

主人受爵大夫降復位胥薦主人于洗北西

面脯醢無脊辯獻大夫遂薦之繼賓以西東

上若有東面者則北上卒擯者升大夫大夫

皆升就席

膺反

既盡也大夫卒爵不拜賤不備禮胥宰官之吏主人下大夫也先大夫薦之尊之也不薦于上辟正主胥俎實辯獻乃薦略賤也亦獻後布席也

以上序主人獻大夫之事

乃席工于西階上少東小臣納工工六人四

瑟僕人正徒相大師僕人師相少師僕人土

相上工

相去聲下同大音泰少去聲後大師少師同

工謂瞽矇善歌諷誦詩者也六人大師少

師各一人上工四人四瑟者禮大樂衆也

徒空手也僕人正僕人之長師其佐也士

其吏也天子視瞭相工諸侯兼官是以僕

人掌之大師少師工之長也凡國之瞽矇

正焉杜蒯曰曠也大師也於是分別工及

相者射禮明貴賤

相者皆左何瑟後首內弦撿越右手相

何胡可反

謂相上工者後首主於射略於此樂也內
弦擗越以右手相工由便也越瑟下孔所
以發越其聲者也古文後首為後手

後者徒相入

謂相大師少師者也上列官之尊卑此言
先後之位亦所以明貴賤凡相者以工出
入

小樂正從之

從大師也後升者變於燕也小樂正於天
子樂師也

升自西階北面東上

工六人

坐授瑟乃降

相者也降立于西縣之北

小樂正立于西階東

不統于工明工雖眾位猶在此

傳

和古樓

乃歌鹿鳴三終主人洗升實爵獻工工不興左瑟

鹿鳴小雅篇也人君與臣下及四方之賓燕講道修政之樂歌也言已有旨酒以召嘉賓與之飲者樂嘉賓之來示我以善道又樂嘉賓有孔昭之明德可則倣也歌鹿鳴三終而不歌四牡皇皇者華主於講道略於勞苦與諮事工歌而獻之以事報之

也洗爵獻工辟正主也獻不用觚工賤異之也工不興不能備禮左瑟便其右大師無瑟於是言左瑟者節也

一人拜受爵主人西階上拜送爵

謂大師也言一人者工賤同之也工拜于帝

薦脯醢

輒薦之變於大夫

禮記卷七 大射儀

三

言五隻

使人相祭

使人相者相其祭薦祭酒

卒爵不拜主人受虛爵眾工不拜受爵坐祭
遂卒爵辯有脯醢不祭

相者相其祭酒而已

主人受爵降奠于篚復位大師及少師上工
皆降立于鼓北羣工陪于後乃管新宮三終
鼓北西縣之北也言鼓北者與鼓齊面餘

長在後也羣工陪于後三人為列也於是
時小樂正亦降立于其南北面工立僕人
立于其側坐則在後考工記曰鼓人為皋
陶長六尺有六寸管謂吹簫以播新宮之
樂其篇亡其義未聞笙從工而入既管不
獻略下樂也立于東縣之中

卒管大師及少師上工皆東坫之東南西面
北上坐

不言縣北統於堂也云是時大樂正還北

面立于其南以上序作樂及獻工之事

擴者自阼階下請立司正公許擴者遂為司

正

三爵既備上下樂作君將留羣臣而射宜

更立司正以監之察儀法也君許其請因

命用之不易之者俱相禮其事同也

司正適洗洗角觶南面坐奠于中庭升東楹

之東受命于公西階上北面命賓諸公卿大

夫公曰以我安賓諸公卿大夫皆對曰諾敢

不安

奠觶者著其位以顯其事威儀多也以我

安者君意殷勤欲留之以我故安也

司正降自西階南面坐取觶升酌散降南面

坐奠觶

奠于中庭故也

與右還北面少立坐取觶興坐不祭卒觶奠
之興再拜稽首左還南面坐取觶洗南面反
奠于其所北面立還音旋

皆所以自昭明於衆也將於觶南北面則
右還於觶北南面則左還如是得從觶西
往來也必從觶西往來者為君在阼不背
之也以上序將射立司
正察儀安賓之事

司射適次袒決遂執弓挾乘矢於弓外見鏃

於弣右巨指鉤弦自阼階前曰為政請射

司射射人也次若今時更衣處帳幃席為
之耦次在洗東南袒左免衣也決猶闔也
以象骨為之着右巨指所以鉤弦而闔之
遂射鞬也以朱韋為之着左臂所以遂弦
也方持弦矢曰挾乘矢四矢弣弓把也見
鏃焉順其射也右巨指右手大擘以鉤弦
弦在旁挾由便也古文挾皆作接為政謂

儀禮

司馬也司馬政官主射禮

遂告曰大夫與大夫士御於大夫

因告選三耦於君御猶侍也大夫與大夫為耦不足則士侍於大夫與為耦也今文於為于

遂適西階前東面右顧命有司納射器射器皆入君之弓矢適東堂賓之弓矢與中籌豐皆止于西堂下眾弓矢不挾總眾弓矢楅皆

適次而俟

納內也中間中算器也籌算也豐可奠射爵者眾弓矢三耦及卿大夫以下弓矢也司射矢亦止西堂下眾弓矢不挾則納公

與賓弓矢者挾之楅承矢器今文俟作待士人士與梓人升自北階兩楹之間疏數容弓若丹若墨度尺而午射正蒞之卒畫自北階下司宮埽所畫物自北階下

數疏屋反畫胡麥反

儀禮卷之七

大射儀

五

射禮

工人士梓人皆司空之屬能正方圓者一
從一橫曰午謂畫物也射正司射之長埽
物重射事也工人士梓人司宮位在北堂
下

太史俟于所設中之西東面以聽政

中未設也太史俟焉將有事也鄉射禮曰
設中南當楹西當西序東面

司射西面誓之曰公射大侯大夫射參士射

于射者非其侯中之不獲卑者與尊者為耦

不異侯太史許諾止云

誓猶告也古文異作辭

遂比三耦

比選次之也不言面者大夫在門右北面
士西方東面

三耦俟于次北西面北上

未知其耦今文俟為立

傳禮

禮古禮

司射命上射曰某緹於子命下射曰子與某
子射卒遂命三耦取弓矢于次

取弓矢不拾者次中隱蔽處以上序晉射者及北三耦

事之

司射入于次摺三挾一个出于次西面并當
階北面揖及階揖升堂揖當物北面揖及物
揖由下物少退誘射射三侯將乘矢始射干
又射參大侯再發卒射北面揖及階揖降如

升射之儀遂適堂西改取一个挾之遂取扑

摺之以立于所設中之西南東面

扑音反

摺扱也挾一个挾於弦也个猶枚也由下

物而少退謙也誘猶教也夫子循循然善

誘人將行也行四矢象有事於四方詩云

四矢反兮以御亂兮北面揖揖於當物之

處不南面者為不背卿改更也不射而挾

矢示有事也扑所以撻犯教者也於是言

立著其位也鄉射記曰司射之弓矢與扑

倚于兩階之西以上序司射誘射之事

司馬師命負侯者執旌以負侯負侯者皆適侯執旌負侯而侯司射適次作上耦射司射反位上耦出次西面揖進上射在左竝行當階北面揖及階揖上射先升三等下射從之中等上射升堂少左下射升上射揖竝行皆當其物北面揖及物揖皆左足履物還視侯

中合足而侯

還音旋

司馬師正之佐也欲令射者見侯與旌深志與侯中也負侯獲者也天子服不氏下士一人徒四人掌以旌居乏待獲析羽為旌作始也上射在左便射位也中猶間也竝併也併東行視侯中各視其侯之中大夫耦則射參中參中十四尺士耦則視于中干中十尺

司馬正適次袒決遂執弓右挾之出升自西階適下物立于物間左執弣右執簫南揚弓命去侯負侯皆許諾以宮趨直西及乏南又諾以商至乏聲止

司馬正政官之屬簫弓末揚弓者執下末揚猶舉也適下物由上射後東過也命去侯者將射當獲也鄉射禮曰西南面立于物間宮為君商為臣其聲和相生也鄉射

禮曰獲者執旌許諾古文聲為磬

授獲者退立于西方獲者與共而侯

共九勇反

大侯服不氏負侯徒一人居乏相代而獲參侯于侯徒負侯居乏不相代鄉射禮曰獲者執旌許諾聲不絕以至於乏坐東面偃旌與而侯古文獲皆作護非也

司馬正出于下射之南還其後降自西階遂適次釋弓說決拾襲反位司射進與司馬正

儀禮

禮古禮

交于階前相左由堂下西階之東北面視上射命曰毋射獲毋獵獲上射揖司射退反位乃射上射既發挾矢而後下射射拾發以將乘矢說吐活反下同毋射之射音石拾其劫反拾途也鄉射禮曰司馬反位立于司射之南射獲矢中乏也從旁為獵拾更也將行也

獲者坐而獲

坐言獲也

舉旌以宮偃旌以商

等言獲也

獲而未釋獲

但言獲未釋算古文釋為舍

卒射右挾之北面揖揖如升射上射降三等下射少右從之中等竝行上射于左與升射者相左交于階前相揖適次釋弓說決拾襲

儀禮卷七

大射儀

十四

射儀

反位三耦卒射亦如之司射去扑倚于階西
適阼階下北面告于公曰三耦卒射反摺扑
反位

右挾之右手挾弦上射于左由下射階上

少右乃降待之言襲者凡射皆祖

以上序三耦第

一番射之事

司馬正袒決遂執弓右挾之出與司射交于
階前相左升自西階自右物之後立于物間

西南面揖弓命取矢負侯許諾如初去侯皆
執旌以負其侯而侯

出出于次也祖時亦適次揖推也侯侯小

臣取矢以旌指教之

司馬正降自西階北面命設楅

此出于不射之南還其後而降之

小臣師設楅司馬正東面以弓為畢既設楅
司馬正適次釋弓說決拾襲反位小臣坐委

矢于楅括司馬師坐乘之卒若矢不備則司馬正又袒執弓升命取矢如初曰取矢不索乃復求矢加于楅卒司馬正進坐左右撫之興反位

畢所以教助執事者鄉射記曰乃設楅于中庭南當洗東肆乘四四數之左右撫分

上下射此坐皆北面以上序設楅取矢之事

司射適西階西倚扑升自西階東面請射于

公公許

倚扑者將即君前不敢佩刑器也升堂者欲諸公卿大夫辨聞也

遂適西階上命賓御于公諸公卿則以耦告于上大夫則降節位而後告司射自西階上北面告于大夫曰請降司射先降搢扑反位大夫從之降適次立于三耦之南西面北上告諸公卿于堂上尊之也適次由次前而

北西面立

司射東面于大夫之西比耦大夫與大夫命上射曰某御於子命下射曰子與某子射卒遂比眾耦眾耦立于大夫之南西面北上若有士與大夫為耦則以大夫之耦為上

眾耦士也為上居羣士之上

命大夫之耦曰子與某子射告於大夫曰某御於子

士雖為上射其辭猶尊大夫

命眾耦如命三耦之辭諸公卿皆未降

言未降者見其志在射

以土序第二番請君射并命耦之事

遂命三耦各與其耦拾取矣皆袒決遂執弓

右挾之

拾其劫反下同

此命人次之事也司射既命而反位不言之者上射出當作取矢事未訖

一耦出西面揖當楅北面揖及楅揖上射東

面下射西面

三耦同入次其出也一工射出西面立司射作之乃揖行也當楅楯正南之東西

上射揖進坐橫弓卻手自弓下取一个兼諸

附與順羽且左還毋周反面揖

還音旋下並同

橫弓者南踏弓也卻手自弓下取矢者以左手在弓表右手從裏取之便也兼并也并矢於跗當順羽既又當執弦順羽者手

放而下備不整理也左還反其位毋周右還而反東面也君在阼還周則下射將背之古文且為阻

下射進坐橫弓覆手自弓上取一个兼諸附

與順羽且左還毋周反面揖

覆芳伏反

橫弓亦南踏弓也人東西鄉以南北為橫覆手自弓上取矢以左手在弓裏右手從表取之便也

既拾取矢捆之兼挾乘矢皆內還南面揖適
幅南皆左還北面揖搢三挾一个揖以耦左
還上射於左退者與進者相左相揖還退釋
弓矢于次說決拾襲反位

捆齊等之也古文捆作魁內還者上射左
下射右不皆右還亦以君在作嫌下射故
左還而背之也上以陽為內下以陰為內
因其宜可也幅南鄉當幅之位也以猶與

放而下備不整理也左還反其位毋周右
還而反東面也君在阼還周則下射將背
之古文且為阻

下射進坐橫弓覆手自弓上取一个兼諸射
與順羽且左還毋周反面揖覆芳伏反

橫弓亦南踏弓也八東西鄉以南北為橫
覆手自弓上取矢以左手在弓裏右手從
表取之便也

既拾取矢捆之兼挾乘矢皆內還南面揖適
福南皆左還北面揖搯三挾一个揖以耦左
還上射於左退者與進者相左相揖還退釋
弓矢于次說決拾襲反位

耦齊等之也古文耦作魁內還者上射左
下射右不皆右還亦以君在作嫌下射故
左還而背之也上以陽為內下以陰為內
因其宜可也福南鄉當福之位也以猶與

也言以者耦之事成于此意相人耦也上

射轉居左便其反位也上射少北乃東面
二耦拾取矢亦如之後者遂取誘射之矢兼
乘矢而取之以授有司于次中皆襲反位

有司納射器因留主授受之以上序命拾取矢之事

司射作射如初一耦揖升如初司馬命去侯
負侯許諾如初司馬降釋弓反位

司射猶挾一个去扑與司馬交于階前適阼

傳
階下北面請釋獲于公

猶有故之辭於此言之者司射既誘射
執弓挾矢以掌射事備尙未知當教之也
今三耦卒射衆已知之矣猶挾之者君子
不必也

公許反摺扑遂命釋獲者設中以弓爲畢北
面

北面立于所設中之南當視之也鄉射禮

曰設中南當福西當西序

大史釋獲小臣師執中先首坐設之東而退
大史實八算于中橫委其餘于中西與共而
俟

先猶前也命大史而小臣師設之國君官
多也小臣師退反東堂下位鄉射禮曰橫
委其餘于中西南末

司射西面命曰中離維綱揚觸梱復公則釋

禮記卷七

大射儀

四

皆古禮

獲衆則不與

中去聲

離猶過也獵也侯有上下網其邪制射舌之角者為維或曰維當為絹絹綱耳揚觸者謂矢中他物揚而觸侯也柎復謂矢至侯不著而還復復反也公而釋獲優君也衆當中鵠而著古文柎作魁

唯公所中中三侯皆獲

值中一侯則釋獲

釋獲者命小史小史命獲者

傳告服不使知此司射所命

司射遂進由堂下北面視上射命曰不貫不釋上射揖司射退反位

貫猶中也射不中鵠不釋算古文貫作闕
釋獲者坐取中之八算改實八算與執而俟

執所取算

乃射若中則釋獲者每一个釋一算上射於

右下射於左若有餘算則反委之又取中之
八算改實八算于中興執而俟三耦卒射

委餘算禮貴異以上序第三番三耦射之事

賓降取弓矢于堂西

不敢與君並俟告取之以升俟君事畢

請公卿則適次繼三耦以南

言繼三耦明在大夫北

公將射則司馬師命負俟皆執其旌以負其

俟而俟

君尊若始焉

司馬師反位隸僕人埽俟道

新之

司射去扑適阼階下告射于公公許適西階

東告于賓

當射也今文曰阼階下無適

遂摺扑反位小射正一人取公之決拾於東

儀禮卷七

大射儀

聖

管古婁

拈上一小射正授弓拂弓皆以俟于東堂

授弓當授大射正拂弓去塵

公將射則賓降適堂西袒決遂執弓搯三挾
一个升自西階先待于物北北一筈東面立
司馬升命去侯如初還右乃降釋弓反位公
就物小射正奉決拾以筈大射正執弓皆以
從於物小射正坐奠筈於物南遂拂以巾取
決興贊設決朱極三

北一筈不敢與君併筈矢幹東面立鄉君

也還右還君之右也猶出下射之南還其

後也今文曰右還筈崔葦器大射正舍司

正親其職極猶放也所以韜指利放弦也

以朱葦為之三者食指將指無名指無極

放弦契於此指多則痛小指短不用

小臣正贊袒公袒朱襦卒袒小臣正退俟於

東堂小射正又坐取拾興贊設拾以筈退奠

于坵上復位

既袒乃設拾拾當以韝襦上

大射正執弓以袂順左右隈上再下壹左執

弣右執簫以授公公親揉之小臣師以巾內

拂矢而授矢于公稍屬隈鳥回反揉而九反屬之玉反

順放之也隈弓淵也揉宛之觀其安危也

今文順為循古文揉為紐內拂恐塵及君

也稍屬不措矢

大射正立于公後以矢行告于公下曰留上曰揚左右曰方

若不中使君當知而改其度留不至也揚過去也方出旁也

公既發大射正受弓而俟拾發以將乘矢

公下射也而先發不留尊也

公卒射小臣師以巾退反位大射正受弓小

射正以筈受決拾退奠於坵上復位大射正

退反司正之位小臣正贊龔公還而后賓降釋弓于堂西反位于階西東面

受弓以授有司於東堂階西東面賓降位

公卽席司正以命升賓賓升復筵而后卿大夫繼射諸公卿取弓矢于次中袒決遂執弓指三挾一个出西面揖揖如三耦升射卒射降如三耦適次釋弓說決拾龔反位衆皆繼射釋獲皆如初

諸公卿言取弓矢衆言釋獲互言也

卒射釋獲者遂以所執餘獲適阼階下北面告于公曰左右卒射反位坐委餘獲于中西與其而俟

司射不言告者釋獲者於是有所事宜終之

也餘獲餘算也無餘算則無所執古文曰

餘算以上序第二番三耦射後次君卿大夫射之事

司馬袒執弓升命取矢如初負侯許諾以旌

負侯如初司馬降釋弓如初小臣委矢于楅
如初

司馬司馬正於是司馬師亦坐乘矢

賓諸公卿大夫之矢皆異束之以茅卒正坐
左右撫之進束反位

異束大夫矢尊殊之也正司馬正也進前
也又言束整結之示親也

賓之矢則以授矢人于西堂下

是言矢人則納射器之有司各以其器名
官職不言君矢小臣以授矢人于東堂下
可知

司馬釋弓反位而后卿大夫升就席

此言其升前小臣委矢於楅
以上序射誌
取矢委於楅

事之

司射適階西釋弓去扑襲進由中東立于中
南北面視算

禮記卷七

大射儀

四

皆古禮

釋弓去扑射事已也

釋獲者東面于中西坐先數右獲

固東面矣復言之者少南就右獲

一算為純一純以取實于左手十純則縮而

委之

純猶全也耦陰陽也縮從也於數者東西

為從古文縮皆作威

每委異之

易枚數

有餘純則橫諸下

又異之也自近為下

一算為奇奇則又縮諸純下

又從之

興自前適立東面坐

興自前適左從中前北也更端故起少北

於故

坐兼斂算實于左手一純以委十則異之

變於右也

其餘如右獲

謂所縮所橫者

司射復位釋獲者遂進取賢獲執之由阼階

下北面告于公

賢獲勝黨之算也執之者齊而取其餘

若右勝則曰右賢於左若左勝則曰左賢於

右以純數告若有奇者亦曰奇

告曰某賢於某若干純若干奇

若左右鈞則左右各執一算以告曰左右鈞

還復位坐兼斂算實八算于中委其餘于中

西與共而俟

以上序數
算之事

司射命設豐司宮士奉豐由西階升北面坐

設于西楹西降復位

當飲不勝者射爵

勝者之弟子洗解升酌散南面坐奠于豐上降反位

弟子其少者也不授者射爵猶罰爵略之司射遂袒執弓挾一个摠扑東面于三耦之西命三耦及衆射者勝者皆袒決遂執張弓不勝者皆襲說決拾卻左手右加弛弓于其上遂以執弣

執張弓言能用之也右手挾弦固襲說決拾矣復言之者起勝者也不勝者執弛弓言不能用之也兩手執弣無所挾也

司射先反位

居前俟所命入次而來飲

三耦及衆射者皆升飲射爵于西階上

不勝之黨無不飲

小射正作升飲射爵者如作射一耦出揖如

升射及階勝者先升升堂少右不勝者進北面坐取豐上之饌與少退立卒饌進坐奠于豐下與揖不勝者先降與升飲者相左交于階前相揖適次釋弓襲反位

先升尊賢也少右辟飲者亦因相飲之禮然立卒饌不祭不拜受罰不備禮也右手執觶左手執弓後升先降略之不由次也降而少右復並行

僕人師繼酌射爵取饌實之反奠于豐上退次于序端升飲者如初三耦卒飲

僕人師酌者君使之代弟子也自此以下辯為之酌

若賓諸公卿大夫不勝則不降不執弓耦不升

此耦謂士也諸公卿或闕士為之耦者不升其諸公卿大夫相為耦者不降席重恥

傳亦
尊也

僕人師洗升實解以授賓諸公卿大夫受解于席以降適西階上北面立飲卒解授執爵者反就席

雖尊亦西階上立飲不可以已尊枉正罰也授爵而不奠豐尊大夫也

若飲公則侍射者降洗角解升酌散降拜

侍射賓也飲君則不敢以為罰從致爵之

禮也

公降一等小臣正辭賓升再拜稽首公答再拜賓坐祭卒爵再拜稽首公答再拜賓降洗象解升酌膳以致下拜小臣正辭升再拜稽首公答再拜公卒解賓進受解降洗散解升實散下拜小臣正辭升再拜稽首公答再拜賓復酌自飲者夾爵也但如致爵則無以異於燕也夾爵亦所以恥公也所謂若飲

君燕則夾爵

賓坐不祭卒觶降奠于篚階西東面立

不祭象射爵

擯者以命升賓賓升就席

擯者司正也今文席為筵

若諸公卿大夫之耦不勝則亦執弛弓特升飲

此耦亦謂士也特猶獨也以尊為耦而可

不勝使之獨飲若無倫匹孤賤也

衆皆繼飲射爵如三耦射爵辨乃徹豐與觶

徹除也以上序第二番射說行射爵之事

司宮尊侯于服不之東北兩獻酒東面南上

皆加勺設洗于尊西北篚在南東肆實一散

于篚

獻案

為大侯獲者設尊也言尊侯者獲者之功

由侯也不於初設之者不敢必君射也君

不射則不獻大侯之獲者散爵名容五升
司馬正洗散遂實爵獻服不服不侯西北三
步北面拜受爵

言服不者著其官尊大侯也服不司馬之
屬掌養猛獸而教擾之者洗酌皆西面侯
西北三步受爵近其所爲獻

司馬正西面拜送爵反位

不侯卒爵略賤也此終言之獻服不之徒

乃反位

宰夫有司薦庶子設折俎

宰夫有司宰夫之吏也鄉射記曰獲者之
俎折脊脅肺

卒錯獲者適右个薦俎從之

不言服不言獲者國君大侯服不負侯其
徒居乏待獲變其文容二人也司馬正皆
獻之薦俎已錯乃適右个明此獻已已歸

功於侯也適右个由侯內鄉射記曰東方謂之右个

獲者左執爵右祭薦俎二手祭酒

祭俎不奠爵不備禮也二手祭酒者獲者南面于俎北當為侯祭於豆間爵反注為一手不能正也此薦俎之設如於北面人焉天子祝侯曰唯若寧侯無或若女不寧侯不屬於王所故抗而射女彊飲彊食貽

女曾孫諸侯百福諸侯以下祝辭未聞

適左个祭如右个中亦如之

先祭个後中者以外即之至中若神在中鄉射禮曰獻獲者俎與薦皆三祭

卒祭左个之西北三步東面設薦俎立卒爵

此鄉受獻之位也不北面者嫌為侯卒爵不言不拜既爵司馬正已反位不拜可知也鄉射禮曰獲者薦右東面立飲

司馬師受虛爵洗獻隸僕人與巾車獲者皆如大侯之禮

隸僕人埽侯道巾車張大侯及參侯于侯之獲者其受獻之禮如服不也隸僕人巾車於服不之位受之功成于大侯也不言量人者此自後以及先可知

卒司馬師受虛爵奠于筐

獲者之筐

獲者皆執其薦庶子執俎從之設于之少南服不復負侯而侯

少南為復射妨旂也隸僕人巾車量人自

服不而南
以上序設尊
獻服不之事

司射適階西去扑適堂西釋弓說決拾襲適洗洗觚升實之降獻釋獲者于其位少南

獻釋獲者與獲者異文武不同也去扑者扑不升堂也少南辨中

薦脯醢折俎皆有祭

俎與服不同唯祭一為異

釋獲者薦右東面拜受爵司射北面拜送爵

釋獲者就其薦坐左執爵右祭脯醢與取肺

坐祭遂祭酒

祭俎不奠爵亦賤不備禮

興司射之西北面立卒爵不拜既爵司射受

虛爵奠于筐釋獲者少西辟薦反位

辟薦少西之者為復射妨司射視算亦辟

俎也以上序獻釋獲者之事

司射適堂西袒決遂取弓挾一个適階西搢

扑以反位

為將復射

司射倚扑于階西適阼階下北面請射于公

如初

不升堂賓諸公卿大夫既射矣聞之可知

有亦
反摺扑適次命三耦皆袒決遂執弓序出取
矢

彘言拾是言序互

司射先反位

言先先三耦也司射既命三耦以入次之事即反位三耦入次袒決遂執弓挾矢乃出反次外西面位彘不言司射先反位三耦未有次外位無所先也

三耦拾取矢如初小射正作取矢如初

小射正司射之佐作取矢禮殺代之

三耦既拾取矢諸公卿大夫皆降如初位與耦人於次皆袒決遂執弓皆進當福進坐說矢束上射東面下射西面拾取矢如三耦

皆進當福進三耦揖之位也凡繼射命耦而已不作射不作取矢從初

若士與大夫爲耦士東面大夫西面大夫進

坐說矢束退反位

說矢束自同於三耦謙也

耦揖進坐兼取乘矢與順羽且左還毋周反面揖大夫進坐亦兼取乘矢如其耦

耦兼取乘矢不敢與大夫拾

北面摺三挾一个揖進大夫與其耦皆適次釋弓說決拾襲反位諸公卿升就席

大六反位諸公卿乃升就席大夫與已上

下位

眾射者繼拾取矢皆如三耦遂入于次釋弓矢說決拾襲反位

以上序三耦與公卿大夫取矢之事

司射猶挾一个以作射如初一耦揖升如初司馬升命去侯負侯許諾司馬降釋弓反位司射與司馬交于階前倚扑于階西適阼階下北面請以樂于公公許

儀禮卷七 大射儀
反摺扑適次命三耦皆袒決遂執弓序出取矢

彘言拾是言序互

司射先反位

言先先三耦也司射既命三耦以入次之事即反位三耦入次袒決遂執弓挾矢乃出反次外西面位彘不言司射先反位三耦未有次外位無所先也

三耦拾取矢如初小射正作取矢如初

小射正司射之佐作取矢禮殺代之

三耦既拾取矢諸公卿大夫皆降如初位與耦人於次皆袒決遂執弓皆進當福進坐說矢束上射東面下射西面拾取矢如三耦

皆進當福進三耦揖之位也凡繼射命耦而已不作射不作取矢從初

若士與大夫爲耦士東面大夫西面大夫進

儀禮卷七 大射儀

卷七

大射儀

坐說矢束退反位

說矢束自同於三耦謙也

耦揖進坐兼取乘矢與順羽且左還毋周反面揖大夫進坐亦兼取乘矢如其耦

耦兼取乘矢不敢與大夫拾

北面搢三挾一个揖進大夫與其耦皆適次釋弓說決拾襲反位諸公卿升就席

大夫反位諸公卿乃升就席大夫與已上

下位

眾射者繼拾取矢皆如三耦遂入于次釋弓矢說決拾襲反位

以上序三耦與公卿大夫取矢之事

司射猶挾一个以作射如初一耦揖升如初司馬升命去侯負侯許諾司馬降釋弓反位司射與司馬交于階前倚扑于階西適阼階下北面請以樂于公公許

請奏樂以為節也始射獲而未釋獲復釋獲復用樂行之君子之於事始取苟能中課有功終用成法教化之漸也射用應樂為難孔子曰射者何以聽循聲而發發而不失正鵠者其唯賢者乎

司射反摺扑東面命樂正曰命用樂樂正曰諾

言君有命用樂射也樂正在工南北面

司射遂適堂下北面眡上射命曰不鼓不釋上射揖司射退反位

不與鼓節相應不釋算也鼓亦樂之節學記曰鼓無當於五聲不得和凡射之鼓節投壺其存者也周禮射節天子九諸侯七卿大夫以下五

樂正命大師曰奏狸首問若一大師不與許諾樂正反位奏狸首以射

樂正西面受命左還東面命大師以大射之樂章使奏之也狸首逸詩曾孫也狸之言不來也其詩有射諸侯首不朝者之言因以名篇後世失之謂之曾孫曾孫者其章頭也射義所載詩曰曾孫侯氏是也以為諸侯射節者采其既有弧矢之威又言小大莫處御於君所以燕以射則燕則譽有樂以時會君事之志也間若一者調其

聲之疏數重節

三耦卒射賓待于物如初公樂作而後就物稍屬不以樂志其他如初儀卒射如初賓就席諸公卿大夫眾射者皆繼射釋獲如初卒射降反位釋獲者執餘獲進告左右卒射如初

不以樂志君之射儀遲速從心其發不必應樂辟不敏也志意所擬度也春秋傳曰

吾志其目

司馬升命取矢負侯許諾司馬降釋弓反位
 小臣委矢司馬師乘之皆如初司射釋弓視
 算如初釋獲者以賢獲與鈞告如初復位司
 射命設豐實解如初遂命勝者執張弓不勝
 者執弛弓升飲如初卒退豐與解如初司射
 猶袒決遂左執弓右執一个兼諸弦而鏃適
 次命拾取矢如初司射反位三耦及諸公卿

大夫衆射者皆袒決遂以拾取矢如初矢不
 挾兼諸弦面鏃退適次皆授有司弓矢襲反
 位

側持弦矢曰執面猶尙也兼矢於弦尙鏃
 將止變於射也不挾亦謂執之如司射

卿大夫升就席司射適次釋弓說決拾去扑
 襲反位司馬正命退福解綱小臣師退福巾
 車量人解左下綱司馬師命獲者以旌與薦

儀禮

俎退

解猶釋也今文司馬師無司馬

司射命釋獲者退中與算而俟

諸所退射器皆俟備君復射釋獲者亦退

其薦俎以上序第三番用樂射之事

公又舉奠觶唯公所賜若賓若長以旅于西

階上如初大夫卒受者以虛觶降奠于筐反

位

以上序射訖為大夫舉旅之事

司馬正升自西階東楹之東北面告于公請

徹俎公許

射事既畢禮殺人倦宜徹俎燕坐

遂適西階上北面告于賓賓北面取俎以出

諸公卿取俎如賓禮遂出授從者于門外從去聲

自其從者

儀禮卷七 大射儀

音古樓

大夫降復位

門東北面位

庶子正徹公俎降自阼階以東

降自阼階若親徹也以東去藏

賓諸公卿皆入門東面北上

諸公卿不入門而右以將燕亦因從賓

司正升賓賓諸公卿大夫皆說屨升就席公以賓及卿大夫皆坐乃安

安
勗命以我安臣於君尙猶踧踖至此乃敢

羞庶羞

羞進也庶衆也所進衆羞謂膾肝骨狗豢醢也或有炮鼈膾鯉雉兔鶉鴛

大夫祭薦

燕乃祭薦不敢於盛成禮

司正升受命皆命公曰衆無不醉賓及諸公

傳

禮記

卿大夫皆與對曰諾敢不醉皆反位坐

位

皆命者命賓命諸公命卿大夫皆鄉其位

也與對必降席敬也司正退立西序端

以

序徹俎升坐安燕之事

主人洗酌獻士于西階上士長升拜受觶主

人拜送士坐祭立飲不拜既爵其他不拜坐

祭立飲

獻士用觶士賤也今文觶作觚其他謂眾

士也升不拜受管

乃薦司正與射人于觶南北面東上司正為

上

司正射人士也以齒受獻既乃薦之也司

正大射正也射人小射正略其佐

辨獻士士既獻者立于東方西面北上乃薦

士

士既獻易位者以卿大夫在堂臣位尊東

禮記

卷七

大射儀

六十四

也畢獻薦之略賤

祝史小臣師亦就其位而薦之

亦者亦士也辨獻乃薦也祝史門東北面

東上

主人就士旅食之尊而獻之旅食不拜受爵
坐祭立飲

主人既酌西面士旅食北面受之不洗者
於賤略之也

士也升不拜受爵

乃薦司正與射人于觶南北面東上司正為
上

司正射人士也以齒受獻既乃薦之也司

正大射正也射人小射正略其佐

辨獻士士既獻者立于東方西面北上乃薦
士

士既獻易位者以卿大夫在堂臣位尊東

也畢獻薦之略賤

祝史小臣師亦就其位而薦之

亦者亦士也辨獻乃薦也祝史門東北面

東上

主人就士旅食之尊而獻之旅食不拜受爵坐祭立飲

主人既酌西面士旅食北面受之不洗者於賤略之也

主人執虛爵奠于篚復位

以上序獻士反祝史筭之事

賓降洗升腠解于公酌散下拜公降一等小臣正辭賓升再拜稽首公答再拜

賓受公賜多矣禮將終宜勸公序厚意也今文解為觚公答拜無再拜

賓坐祭卒爵再拜稽首公答再拜賓降洗象觚升酌膳坐奠于薦南降拜小臣正辭賓升

禮記
成拜公答拜賓反位

反位反席也此觚當為解

公坐取賓所饜觚興唯公所賜受者如初受
酬之禮降更爵洗升酌膳下再拜稽首小臣
正辭升成拜公答拜乃就席坐行之

坐行之若今坐相勸酒

有執爵者

士有盥升主酌授之

唯受于公者拜

公所賜者拜其餘則否

司正命執爵者爵辯卒受者興以酬士

欲令惠均

大夫卒受者以爵興西階上酬士士升大夫
奠爵拜士答拜

興酬士者士立堂下與上坐者異

大夫立卒爵不拜實之士拜受大夫拜送士

義禮卷七

大射儀

六

儀禮

旅于西階上辯

祝史小臣師旅食皆及焉

士旅酌

旅序也士以次自酌相酬無執爵者以上

舉爵為士舉
旅行酬之事

若命曰復射則不獻庶子

獻庶子則正禮畢後無事

司射命射唯欲

司射命賓及諸公卿大夫射欲者則射不
欲者則止可否之事從人心也

鄉大夫皆降再拜稽首公答拜

拜君樂與臣下執事無已不言賓賓從君

臣禮在上

壹發申三侯皆獲

其功一也而和者亦多尚歡樂也矢揚觸

或有參中者以上序因燕
復射之事

傳禮
三人洗升自西階獻庶子于阼階上如獻士
之禮辯獻降洗遂獻左右正與內小臣皆於
阼階上如獻庶子之禮

庶子既掌正六牲之體又正舞位授舞器
與膳宰樂正聯事又掌國子戒令教治世
子之官也左右正謂樂正僕人正也位在
中庭之左右小樂正在頌磬之北右也工
在西卽北面工遷于東則東面大樂正在

笙磬之北左也工在西則西面工遷於東
則北面僕人正相大師工升堂與其師士
降立於小樂正之北北上工遷於東則陪
其工後國君無故不釋縣二正君之近官
也內小臣奄人掌君陰事陰令後夫人之
官也獻三官於阼階別內外臣也同獻更
洗以時事不聯也獻正下及內小臣則磬
人鐘人鐃人鼓人僕人師僕人士盞獻子

知也庶子內小臣位在小臣師之東少退

西上以上序射終獻庶子及左右正內小臣之事

無算爵士也有執膳爵者有執散爵者執膳
爵者酌以進公公不拜受執散爵者酌以之
公命所賜所賜者與受爵降席下奠爵再拜
稽首公答再拜

算數也爵行無次數唯意所勸醉而止席

下席西

受賜爵者以爵就席坐公卒爵然後飲

酬之禮爵代舉今卽竝行嫌不代也竝行

猶代者明勸惠從尊者來

執膳爵者受公爵酌反奠之

燕之歡在飲酒成其意也

受賜者與授執散爵者執散爵者乃酌行之

與其所歡者

唯受于公者拜卒爵者與以酬士于西階上

士升大夫不拜乃飲實爵士不拜受爵大夫就席士旅酌亦如之

乃猶而也

公有命徹罍則賓及諸公卿大夫皆降西階下北面東上再拜稽首

命徹罍者公意殷勤欲盡酒

公命小臣正辭公答拜大夫皆辟升反位

升不成拜於將醉正臣禮

士終旅於上如初

卿大夫降而爵止於其反席卒之

無算樂

升歌間合無次數唯意所樂以上序爵與恣意無數之事

宵則庶子執燭於阼階上司宮執燭於西階上甸人執大燭於庭閽人為燭於門外賓醉北面坐取其薦脯以降奏陔賓所執脯以賜

傳

稱古

鐘人于門內霽遂出

宵夜也燭燹也甸人掌共薪蒸者庭大燭
為其位廣也為作也作燭候賓出取脯重
得君之賜陔陔夏樂章也其歌頌類也以
鐘鼓奏之其篇今亡必賜鐘人鐘人以鐘
鼓奏陔夏賜之脯明雖醉志禮不忘樂

卿大夫皆出

從賓出

公不送

臣也與之安燕交歡嫌亢禮也

公入鷺

鷺夏亦樂章也以鐘鼓奏之其詩今亡此
公出而言入者射宮在郊以將還為入燕
不鷺者於路寢無出入也
以上序禮畢賓
公卿出入之事

儀禮

卷之七

儀禮卷之七

