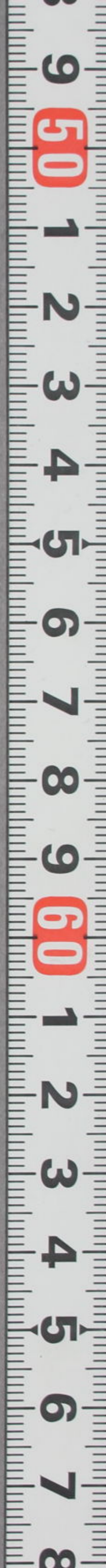
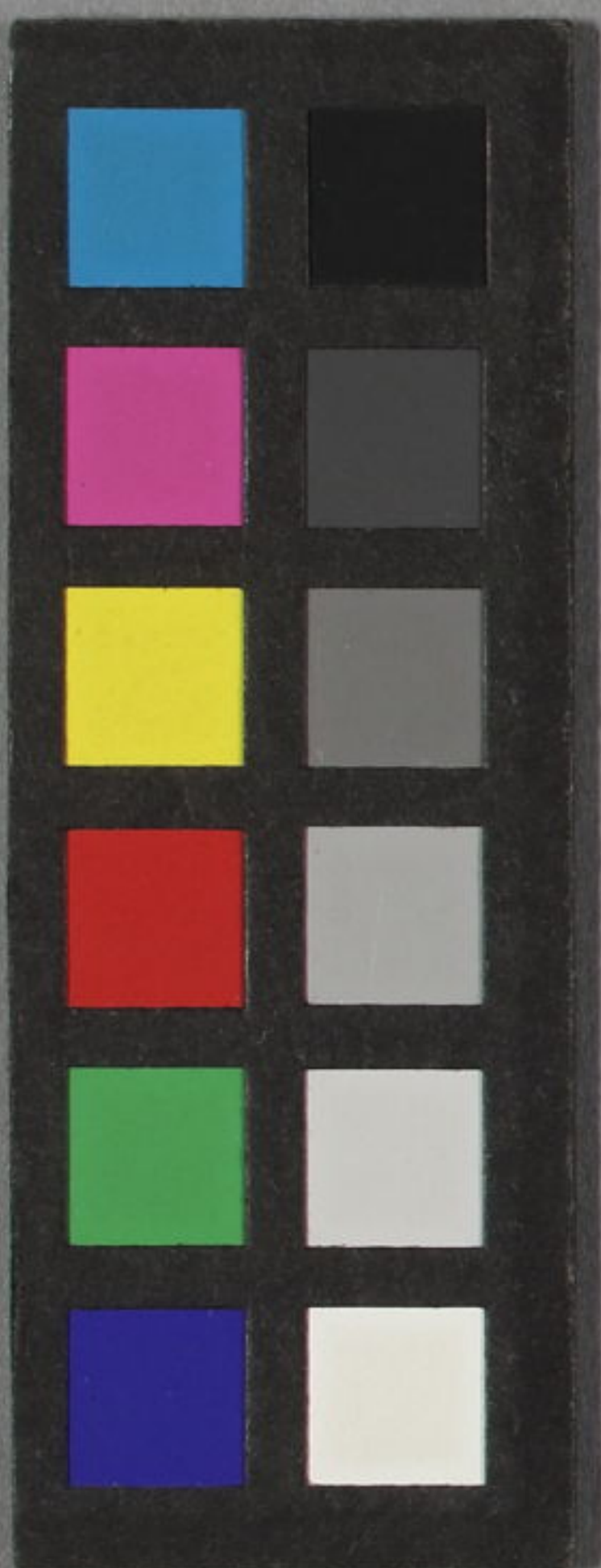


十三經註

24-12
479
25



門 12
號
卷

15
21
25

學東

儀禮卷之五

漢

鄭

氏

註

所錢支
有恂那

鄉射禮第五

鄉射之禮○主人戒賓賓出迎再拜主人答

再拜乃請

主人州長也卿大夫若在焉則稱鄉大夫

也戒猶警也語也出迎出門也請告也告

賓以射事不言拜辱此為習民以禮樂不

義禮 卷五 鄉射禮

一 嘗古婁

主為賓已也不謀賓者時不獻賢能事輕也今郡國行此禮以季春周禮鄉老及鄉大夫三年正月獻賢能之書於王退而以鄉射之禮五物詢眾庶諸侯之鄉大夫既貢士於其君亦用此禮射而詢眾庶乎賓禮辭許主人再拜賓答再拜主人退賓送再拜退還射宮省錄射事

無介

雖先飲酒主於射也其序賓之禮略以上序州長戒賓之事

乃席賓南面東上

不言於戶牖之間者此射於序

眾賓之席繼而西

言繼者甫欲習眾庶未有所殊別

席主人於阼階上西面

阼階東階

尊於賓席之東兩壺斯禁左立酒皆加勺篚在其南東肆設洗於阼階東南南北以堂深東西當東滌水在洗東篚在洗西南肆縣於洗東北西面懸縣音

斯禁禁切地無足者也設尊者北面西曰左尚之也肆陳也滌屋翼也此縣謂磬也縣於東方辟射位也但縣磬者半天子之

士無鍾

乃張侯下綱不及地武

侯謂所射布也綱持舌繩也武迹也中人迹也中人綱即其足也是以取數焉

不繫左下綱中掩束之

事未至也

乏參侯道居侯黨之一西五步

容謂之乏所以為獲者御矢也侯道五十

步此乏去侯北十丈西三丈以上序陳設之事

羹定主人朝服乃速賓賓朝服出迎再拜主

人答再拜退賓送再拜賓及眾賓遂從之及

門主人一相出迎於門外再拜賓答再拜音朝

潮相去聲

肉謂之羹定猶熟也謂狗熟可食速召也

射賓輕也戒時立端今都國行此鄉射禮

皮弁服與禮為異相主人家臣擯贊傳命者

揖眾賓

差卑禮宜異

主人以賓揖先入賓厭眾賓眾賓皆入門左

東面北上賓少進厭於葉反下同

以猶與也先入入門右西面引手曰厭少

進差在前也今文皆曰揖眾賓

儀禮

稽古樓

主人以賓三揖皆行及階三讓主人升一等
賓升

三讓而主人先升者是主人先讓於賓不
俱升者賓客之道進宜難也

主人阼階上當楣北面再拜賓西階上當楣
北面答再拜

主人拜賓至此堂以上序主人召
賓從己之事

主人坐取爵於上篚以降

將獻賓也

賓降

從主人也

主人阼階前西面坐奠爵興辭降賓對

重以主人事煩賓也今文無阼階對答

主人坐取爵興適洗南面坐奠爵于篚下盥
洗賓進東北面辭洗主人坐奠爵于篚興對
賓反位

盥手又洗爵飲潔敬也古文盥皆作浣必
進者方辭洗宜違位也言東北面則位南
於洗矣反位反從降之位也鄉飲酒曰當
西序東面

主人卒洗壹揖壹讓以賓升賓西階上北面
拜洗主人阼階上北面奠爵遂答拜乃降賓
降主人辭降賓對主人卒盥壹揖壹讓升賓
升西階上疑立

乃降將更盥也古文壹皆作一疑止也有
矜莊之色

主人坐取爵實之賓席之前西北面獻賓

進於賓也凡進物曰獻

賓西階上北面拜主人少退賓進受爵于席
前復位主人阼階上拜送爵賓少退薦脯醢
少退猶少辟也復位西階上位薦進也

賓升席自西方

賓升降由下也

乃設折俎折之設反後倣此

牲體枝解節折以實俎也

主人阼階東疑立賓坐左執爵右祭脯醢奠

爵于薦西興取肺坐絕祭尙左手濟之興加

于俎濟音

卻左手執本右手絕末以祭也肺離上爲本下爲末濟嘗也右手在下絕以授口嘗

之

坐挽手執爵遂祭酒興席末坐啐酒降席坐

奠爵拜告旨執爵興主人阼階上答拜賓西

階上北面坐卒爵興坐奠爵遂拜執爵興主

人阼階上答拜挽始銳反啐七內反

挽拭也啐嘗也古文挽作說降席席西也旨美也卒盡也

賓以虛爵降

將洗以酢主人

主人降

從賓也降立阼階東西面當東序

賓西階前東面坐奠爵與辭降主人對賓坐取爵適洗北面坐奠爵于篚下與盥洗主人阼階之東南面辭洗賓坐奠爵于篚與對主人反位

賓北面盥洗自外來反位從降之位也主

人辭洗進也

賓卒洗揖讓如初升主人拜洗賓答拜與降盥如主人之禮賓升實爵主人之席前東南面酢主人主人阼階上拜賓少退主人進受爵復位賓西階上拜送爵

酢報也

薦脯醢主人升席自北方乃設折俎祭如賓

禮

祭薦俎及酒亦齊啐

不告旨

酒已物

自席前適阼階上北面坐卒爵興坐奠爵遂
 拜執爵興賓西階上北面答拜主人坐奠爵
 于序端阼階上再拜崇酒賓西階上答再拜
 自由也啐酒於席末由前降便也序端東
 序頭也崇充也謝酒惡相充滿也

主人坐取觶于筐以降

觶音賓

將酬賓

賓降主人奠觶辭降賓對東面立主人坐取
 觶洗賓不辭洗卒洗揖讓升賓西階上疑立
 主人實觶酬之阼階上北面坐奠觶遂拜執
 觶興賓西階上北面答拜主人坐祭遂飲卒
 拜

不辭洗以其將自飲酬勸酒

主人降洗賓降辭如獻禮

以將酌已

升不拜洗

酬禮殺也

賓西階上立主人實解賓之席前北面

酬賓

賓西階上拜主人坐奠解于薦西賓辭坐取

解以興反位

賓辭辭主人復親酌已

主人阼階上拜送賓北面坐奠解于薦東反位

酬酒不舉

以上序主人與賓獻酬之事

主人揖降賓降東面立于西階西當西序

主人將與眾賓為禮賓謙不敢獨居堂

主人西南面三拜眾賓眾賓皆答一拜主人

揖升坐取爵于序端降洗升實爵西階上獻
衆賓衆賓之長升拜受者三人長上聲

三拜示徧也壹拜不備禮也獻賓畢乃與

衆賓拜敬不能竝長其老者言三人則衆

賓多矣國以多德行道藝爲榮何常數之

有乎

主人拜送

拜送爵於衆賓右

坐祭立飲不拜既爵授主人爵降復位

既盡也

衆賓皆不拜受爵坐祭立飲

自第四以下又不拜受爵禮彌略

每一人獻則薦諸其席

諸於

衆賓辯有脯醢辯音遍

薦於其位

俾禮

主人以虛爵降奠于篚

不復用

揖讓升賓厭衆賓升衆賓皆升就席一人洗
舉觶于賓升實觶西階上坐奠觶拜執觶與
賓席末答拜舉觶者坐祭遂飲卒觶與坐奠
觶拜執觶與賓答拜

一人主人之吏

降洗升實之西階上北面

將進奠觶

賓拜

拜受觶

舉觶者進坐奠觶于薦西

不授賤不敢也

賓辭坐取以興

若親受然

舉觶者西階上拜送賓反奠于其所舉觶者

儀禮

降

以上序主人獻眾賓及一人舉解之事

大夫若有遵者則入門左

謂此鄉之人為大夫者也謂之遵者方以禮樂化民欲其遵法之也其士也於旅乃入鄉大夫士非鄉人禮亦然主於鄉人耳今文遵為僎

主人降

迎大夫於門內也不出門別於賓

賓及眾賓皆降復初位

不敢居堂俟大夫入也初位門內東面

主人揖讓以大夫升拜至大夫答拜主人以爵降大夫降主人辭降大夫辭洗如賓禮席於尊東

尊東明與賓夾尊也不言東上統於尊也升不拜洗主人實爵席前獻于大夫大夫西

和古樓

俾

稽古

階上拜進受爵反位主人大夫之右拜送大

夫辭加席主人對不去加席

去上聲

辭之者謙不以已尊加賢者也不去者大

夫再重席正也賓一重席

乃薦脯醢大夫升席設折俎祭如賓禮不嘑

肺不啐酒不告旨西階上卒爵拜主人答拜

凡所不者殺於賓也大夫升席由東方

大夫降洗主人復阼階降辭如初卒洗主人

盥

降洗將酢主人也大夫若衆則辭獻長乃

酢盥者雖將酌自飲尊大夫不敢襲

揖讓升大夫授主人爵于兩楹間復位主人

實爵以酢于西階上坐奠爵拜大夫答拜坐

祭卒爵拜大夫答拜主人坐奠爵于西楹南

再拜崇酒大夫答拜主人復阼階揖降

將升賓

大夫降立于賓南

雖尊不奪人之正禮以上序主人與
遵獻酢之事

主人揖讓以賓升大夫及眾賓皆升就席席

工于西階上少東樂正先升北面立于其西

言少東者明樂正西側階不欲大東辟射

位

工四人二瑟瑟先相者皆左何瑟面鼓執越

內弦右手相入升自西階北面東上工坐相

者坐授瑟乃降相法
聲

瑟先賤者先就事也相扶工也面前也鼓

在前變於君也執越內弦右手相由便也

越瑟下此所以發越其聲也前越言執者

內有弦結手人之淺也相者降立西方

笙入立于縣中西面縣音
懸

堂下樂相從也縣中磬東立西面

乃合樂周南關雎葛覃卷耳召南鵲巢采芣

傳

和古

采蘋

不歌不笙不間志在射略於樂也不略合樂者周南召南之風鄉樂也不可略其正也昔大王王季文王始居岐山之陽躬行以成王業至三分天下乃宣周南召南之化本其德之初刑于寡妻至于兄弟以御于家邦故謂之鄉樂用之房中以及朝廷饗燕鄉射飲酒此六篇其風化之原也是

以合金石絲竹而歌之

工不興告于樂正曰正歌備樂正告于賓乃降

不興者瞽朦禮略也樂正降者堂上正樂畢也降立西階東北面

主人取爵于上篚獻工大師則為之洗為去聲

尊之也君賜大夫樂又從之以其人謂之大師也

禮記卷五 鄉射禮

十六 音五

賓降主人辭降

大夫不降尊也

工不辭洗卒洗升實爵工不興左瑟一人拜受爵主人阼階上拜送爵

左瑟辟主人授爵也一人無大師則工之長者

薦脯醢使人相祭

人相者

工飲不拜既爵授主人爵眾工不拜受爵祭飲辯有脯醢不祭

祭飲不興受爵坐祭坐飲

不洗遂獻笙于西階上笙一人拜于下盡階不升堂受爵主人拜送爵階前坐祭立飲不拜既爵升授主人爵眾笙不拜受爵坐祭立飲辯有脯醢不祭

不洗者賤也眾工而不洗矣而眾笙不洗

者笙賤於衆工正君賜之猶不洗也

主人以爵降奠于篚反升就席

亦揖讓以賓升衆賓皆升以上序樂
賓之事

主人降席自南方

禮殺由便

側降

賓不從降

作相爲司正司正禮辭許諾主人再拜司正

答拜主人升就席

爵備樂畢將留賓以事爲有懈倦失禮立

司正以監之察儀法也詩云旣立之監或

佐之史

司正洗解升自西階由楹內適阼階上北面

受命于主人

洗解者當酌以表其位顯其事也楹內楹

北

傳刑
西階上北面請安于賓

傳主人之命

賓禮辭許司正告于主人遂立于楹間以相拜

相謂贊主人及賓相拜之辭

主人阼階上再拜賓西階上答再拜皆揖就席

爲已安也今文揖爲升

司正實觶降自西階中庭北面坐奠觶興退少立

奠觶表其位也少立自脩正慎其位也古文曰少退立

進坐取觶興反坐不祭遂卒觶興坐奠觶拜執觶興洗北面坐奠于其所興少退北面立于觶南未旅

今文坐取觶無進又曰坐奠之拜立觶南

亦其故擯位旅序也未以次序相酬以將射也旅則禮終也以上序立司正之事

三耦俟于堂西南面東上

司正既立司射遷弟子之中德行道藝之高者以為三耦使俟事於此

司射適堂西袒決遂取弓于階西兼挾乘矢升自西階階上北面告于賓曰弓矢既具有司請射賓對曰某不能為二三子許諾挾音乘

為並去聲

司射主人之吏也於堂西袒決遂者主人無次隱蔽而已袒左免衣也決猶闔也以象骨為之著右大擘指以鉤弦闔體也遂射講也以韋為之所以遂弦者也其非射時則謂之拾拾斂也所以蔽膚斂衣也方持弦矢曰挾乘矢四矢也大射曰挾乘矢於弓外見鏃於弣右巨指鉤弦古文挾皆

作接言某不能謙也二三子謂眾賓以下

司射適阼階上東北面告于主人曰請射于
賓賓許司射降自西階階前西面命弟子納
射器

弟子賓黨之年少者也納內也射器弓矢

決拾旌中等福豐也賓黨東面主人之吏

西面

乃納射器皆在堂西賓與大夫之弓倚於西

序矢在弓下北括眾弓倚于堂西矢在其上

括古
括反

上堂西廉矢亦北括

主人之弓矢在東序東

亦倚于東序也矢在其下北括

司射不釋弓矢遂以比三耦於堂西三耦之

南北面命上射曰某御於子命下射曰子與

某子射

比毗
志反

比選次其才相近者也古文曰某從於子

司正為司馬

兼官由便也立司正為涖酒爾今射司正

無事

司馬命張侯弟子說東遂繫左下綱

說同脫

事至也今文說皆作稅

司馬又命獲者倚旌於侯中獲者由西方坐

取旌倚于侯中乃退

為當負侯也獲者亦弟子也謂之獲者以

事各之

樂正適西方命弟子贊工遷樂于下

當避射也贊佐也遷徙也

弟子相工如初入降自西階阼階下之東南

堂前三筭西面北上坐樂正北面立于其南

相息亮反
筭古可反

筭矢幹也今文無南北面鄉堂不與工序

俛禮

也 以上序射前
請射之事

稽古樓

司射猶挾乘矢以命三耦各與其耦讓取弓
矢拾

猶有故之辭拾更也

三耦皆袒決遂有司左執附右執弦而授弓

附音
撫

有司弟子納射器者也凡納射器者皆執
以俛事

遂授矢

受於納矢而授之

三耦皆執弓搯三而挾一个

未違俟處也搯插也插於帶右

司射先立于所設中之西南東面三耦皆進
由司射之西立于其西南東面北上而俟司
射東面立于三耦之北搯三而挾一个

為當誘射也固東面矣復言之者明卻時

揖進當階北面揖及階揖升堂揖豫則鉤楹
內堂則由楹外當左物北面揖及物揖左足
履物不方足還視侯中俯正足

鉤楹繞楹而束也序無室可以深也周立
四代之學於國而又以有虞氏之序為鄉
學鄉飲酒義曰主人迎賓於庠門外是也
庠之制有堂有室也今言豫者謂州學也

讀如成周宣榭災之榭周禮作序凡屋無
室曰榭宜從榭州立榭者下鄉也左物下
物也今文豫為序序乃夏后氏之學亦非
也方猶併也志在於射左足至右足還併
足則是立也南面視侯之中乃俯視併正
其足
不去旌
以其不獲

誘射將乘矢執弓不挾右執弦

誘猶教也將行也行四矢象有事于四方不挾矢盡

南面揖揖如升射降出于其位南適堂西改作一个挾之遂適階西取扑搯之以反位

改更也不射而挾之示有事也今文曰適序西扑所以撻犯教者書云扑作教刑

以上射之事

司馬命獲者執旌以負侯獲者適侯執旌負侯而侯

欲令射者見侯與旌深有志於中侯待也今文侯爲立

司射還當上耦西面作上耦射司射反位上耦揖進上射在左竝行當階北面揖及階揖上射先升三等下射從之中等上射升堂少左下射升上射揖竝行皆當其物北面揖及

物揖皆左足履物還視侯中合足而侯

還左還也作使也中猶間也並併也併東

行

司馬適堂西不決遂袒執弓出于司射之南
升自西階鉤楹由上射之後西南面立于物
間右執簫南揚弓命去侯獲者執旌許諾聲
不絕以至于之坐東面偃旌興而侯

不決遂因不射不備鉤楹以當由上射者

之後也簫弓末也大射曰左執弣揚猶舉
也聲不絕不以宮商不絕而已鄉射威儀
省偃猶仆也

司馬出于下射之南還其後降自西階反由
司射之南適堂西釋弓襲反位立于司射之
南

圍下射者明為二人命去侯

司射進與司馬交於階前相左由堂下西階

之東北面視上射命曰無射獲無獵獲上射

揖司射退反位

無射之射音石

射獲謂矢中人也獵矢從旁

乃射上射既發挾弓矢而后下射射拾發以

將乘矢

后後也當從后

獲者坐而獲舉旌以宮偃旌以商

射者中則大言獲獲得也射講武師田之

類是以中為獲也宮為君商為臣聲和律

呂相生

獲而未釋獲

但大言獲未釋其算

卒射皆執弓不挾南面揖揖如升射上射降

三等下射少右從之中等竝行上射於左

不挾亦右執弦如司射降下也

與升射者相左交于階前相揖由司馬之南

儀禮 禮古樓

適堂西釋弓說決拾襲而俟于堂西南面東
上三耦卒射亦如之司射去扑倚于西階之
西升堂北面告于賓曰三耦卒射賓揖司射
降搯扑反位說同

去扑乃升不敢佩刑器即尊者之側賓揖
以揖然之以上序三耦第一番射之事

司馬適堂西袒執弓由其位南進與司射交
于階前相左升自西階鉤楹自右物之後立

于物間西南面揖弓命取矢

揖推之也

獲者執旌許諾聲不絕以旌負侯而俟

俟弟子取矢以旌指教之

司馬出于左物之南還其後降自西階遂適
堂前北面立于所設楅之南命弟子設楅乃
設楅于中庭南當洗東肆司馬由司射之南
退釋弓于堂西襲反位弟子取矢北面坐委

儀禮卷五 鄭注 禮記

于福北括乃退司馬襲進當福南北面坐左
右撫矢而乘之若矢不備則司馬又袒執弓
如初升命曰取矢不索弟子自西方應曰諾
乃復求矢加于福

福猶幅也所以承筈齊矢者東肆統于賓
撫拊之也就委矢左右手撫而四四數分
之也上言既襲矣復言之者嫌有事即袒
也凡事升堂乃袒索猶盡也增故曰加冕

獲者許諾至此弟子曰諾事同互相明上

序三耦射訖
取矢之事

司射倚扑于階西升請射于賓如初賓許諾
賓主人大夫若皆與射則遂告于賓適阼階
上告于主人主人與賓為耦與射之
與音預

言若者或射或不在時欲耳射者釋已之
志君子務焉大夫遵者也告賓曰主人御
于子告主人曰子與賓射

遂告于大夫大夫雖眾皆與士為耦告于大夫曰某御于子

大夫皆與士為耦謙也來觀禮同爵自相與耦則嫌自尊別也大夫為下射而云御於子尊大夫也士謂眾賓之在下者及羣士來觀禮者也禮一命以下齒於鄉里

西階上北面作眾賓射司射降摺扑山司馬之南適堂西立比眾耦眾賓將與射者皆降

由司馬之南適堂西繼三耦而立東上大夫

之耦為上若有東面者則北上賓主人與大

夫皆未降司射乃比眾耦辨比毗志反辨同編

作使眾耦大夫耦及眾賓也命大夫之耦

曰子與某子射其命眾耦如三耦言若有

者大夫士來觀禮及眾賓多無數也言未

降者見其志在射眾賓射者降比之耦乃

編以上序次番將射比眾耦之事

禮記 射義 卷五 鄉射禮 三十一 皆五 稷古樓

遂命三耦拾取矢司射反位三耦拾取矢皆袒決遂執弓進立于司馬之西南司射作上耦取矢司射反位上耦揖進當楅北而揖及楅揖上射東而下射西面

反位者俟其袒決遂來必袒決遂者明將有射事作之者還當上耦如作射當楅楅正南之東西

上射揖進坐橫弓卻手自弓下取一个兼諸

射進坐橫弓覆手自弓上取一个與其他如上射

橫弓者南踣弓也卻手由弓下取矢者以左手在弓表右手從裏取之便也兼并矢於射當順羽既又當執弦也順羽者手放而下備不整理也不言毋周在阼非君周可也覆手由弓上取矢者以左手在弓裏

右手從表取之亦便

既拾取乘矢揖皆左還南面揖皆少進當楅南皆左還北面搯三挾一个揖皆左還上射於右與進者相左相揖反位

楅南鄉當楅之位上射轉居右便其反位也下射左還少南行乃西面相左皆由進者之北

三耦拾取矢亦如之後者遂取誘射之矢兼

乘矢而取之以授有司于西方而後反位

取誘射之矢挾五个弟子逆受於東面位之後

衆賓未拾取矢皆袒決遂執弓搯三挾一个由堂西進繼三耦之南而立東面北上六夫之耦爲上

未猶不也衆賓不拾者未射無楅上矢也言此者嫌衆賓三耦同倫初時有射者後

乃射有拾取矢禮也以上序三耦拾取矢及衆耦皆就射位之事

司射作射如初一耦揖升如初司馬命去侯

獲者許諾司馬降釋弓反位司射猶挾一个

去扑與司馬交于階前升請釋獲于賓去起呂反

猶有故之辭司射既誘射恒執弓挾矢以

掌射事備尙未知當教之也今三耦卒射

衆足以知之侯猶挾之者君子不必也

賓許降搯扑西面立于所設中之東北面命

釋獲者設中途視之

視之當教之

釋獲者執鹿中一人執算以從之

鹿中謂射於榭也於庠當兕中

釋獲者坐設中南當福西當西序東面與受

算坐實八算于中橫委其餘于中西南末與

共而俟共音拱

與還北面受算反東面實之

司射遂進由堂下北面命曰不貫不釋上射揖司射退反位

貫猶中也不中正不釋算也古文貫作關

釋獲者坐取中之八算改實八算于中興執而俟

執所取算

乃射若中則釋獲者坐而釋獲每二个釋一

算上射於右下射於左若有餘算則反委之

中去聲

委餘算禮尚異也委之合於中西

又取中之八算改實八算于中興執而俟三耦卒射賓主人大夫揖皆由其階降揖主人堂東袒決遂執弓摺三挾一个賓於堂西亦如之皆由其階階下揖升堂揖主人爲下射皆當其物北面揖及物揖乃射卒南面揖皆

由其階階上揖降階揖賓序西主人序東皆
釋弓說決拾襲反位升及階揖升堂揖皆就
席

或言堂或言序亦為庠榭互言也賓主人
射大夫止於堂西

大夫袒決遂執弓搯三挾一个由堂西出于
司射之西就其耦大夫為下射揖進耦少退
揖如三耦及階耦先升卒射揖如升射耦先

降降階耦少退皆釋弓于堂西襲耦遂止于
堂西大夫升就席

耦於庭下不並行尊大夫也在堂如上射
之儀近其事得申

衆賓繼射釋獲皆如初司射所作唯上耦

於是言唯上耦者嫌賓主人射亦作之大
射三耦卒射司射請于公及賓

卒射釋獲者遂以所執餘獲升自西階盡階

不升堂告于賓曰左右卒射降反位坐委餘獲于中西與共而俟

司射不告卒射者釋獲者於是有所宜終之也餘獲餘算也無餘算則空手耳俟俟數也

以上序第二番射之事

司馬袒決執弓升命取矢如初獲者許諾以旌負俟如初司馬降釋弓反位弟子委矢如初大夫之矢則兼束之以茅上握焉

兼束大夫矢優之是以不拾也束於握土則兼取之順羽便也握謂中央也不束土人矢不可以殊於賓也言大夫之矢則矢有題識也肅慎氏貢楛矢銘其括今文上作尙

司馬乘矢如初司射遂適西階西釋弓去扑襲進由中東立于中南北面視算
釋弓去扑射事已

釋獲者東面于中西坐先數右獲二算為純
 一純以取實于左手十純則縮而委之每委
 異之有餘純則橫於下一算為奇奇則又縮
 諸純下數上聲 奇音基

固東面矣復言之者為其少南就右獲純
 猶全也耦陰陽縮從也於數者東西為從
 古文縮皆為感每委異之易按數也橫於
 下又異之也自近為下奇猶虧也又從之

興自前適左東面坐兼斂算實于左手一純
 以委實則異之其餘如右獲

起由中東就左獲少北於故東面鄉之兼
 斂算實於左手變於右其餘謂所縮所橫
 司射復位釋獲者遂進取賢獲執以升自西
 階盡階不升堂告于賓

賢獲勝黨之算也齊之而取其餘

若右勝則曰右賢於左若左勝則曰左賢於

右以純數告若有奇者亦曰奇若左右鈞則左右皆執一算以告曰左右鈞降復位坐兼斂算實入算于中委其餘于中西與共而俟

賢猶勝也言賢者射之以中為雋也假如

右勝告曰右賢於左若干純若干奇

以上序取

司射適堂西命弟子設豐弟子奉豐升設于西楹之西乃降

將飲不勝者設豐所以承其爵也豐形蓋

似豆而卑

勝者之弟子洗觶升酌南面坐奠于豐上降

袒執弓反位

勝者之弟子其少者也耦不酌下無能也

酌者不技爵略之也執弓反射位不俟其

黨已酌有事

司射遂袒執弓挾一个搯扑北面于三耦之

南命三耦及眾賓勝者皆袒決遂執張弓不勝者皆襲說決拾卻左手右加弛弓于其上遂以執弣

執張弓言能用之也右手執弦如卒射固襲說決拾矣復言之者起勝者也執弛弓言不能用之也兩手執弣又不得執弦司射先反位三耦及眾射者皆與其耦進立于射位北上

居前俟所命來

司射作升飲者如作射一耦進揖如升射及階勝者先升堂少右

先升尊賢也少右辟飲者也亦相飲之位不勝者進北面坐取豐上之觶興少退立卒觶進坐奠于豐下興揖不勝者先降

立卒觶不祭不拜受罰爵不備禮也右手執觶左手執弓後升先降略之不由次

儀禮

稽古樓

與升飲者相左交于階前相揖出于司馬之南遂適堂西釋弓襲而俟

俟復射

有執爵者

主人使贊者代弟子酌也於既升飲而升自西階立于序端

執爵者坐取觶實之反奠于豐上升飲者如初

每者輒酌以至于徧

三耦卒飲賓主人大夫不勝則不執弓執爵者取觶降洗升實之以授于席前

優尊也

受觶以適西階上北面立飲

受罰爵者不宜自尊別

卒觶授執爵者反就席大夫飲則耦不升

以賓主人飲耦在上嫌其升

義豐卷五

鄉射禮

四

晉書

若大夫之耦不勝則亦執弛弓特升飲

尊者可以孤無能對

眾賓繼飲射爵者辯乃徹豐與解

徹猶除也設豐者反豐于堂西執爵者反

解於篚以上序飲不勝者之事

司馬洗爵升實之以降獻獲者于侯

鄉人獲者賤明其主以侯為功得獻也

薦脯醢設折俎俎與薦皆三祭

皆三祭為其將祭侯也祭侯三處也

獲者負侯北面拜受爵司馬西面拜送爵

負侯負侯中也拜送爵不同面者辟正主

也其設薦俎西面錯以南為上為受爵于

侯薦之於位古文曰再拜受爵

獲者執爵使人執其薦與俎從之適右个設

薦俎个音幹

獲者以侯為功是以獻焉人謂主人贊者

上設薦俎者也為設籩在東豆在西俎當其北也言使設新之

獲者南面坐左執爵祭脯醢執爵興取肺坐祭遂祭酒

為侯祭也亦二手祭酒反注如大射

與適左个中亦如之

先祭左个後中者以外即之至中若神在中也

左个之西北三步東面設薦俎獲者薦右東面立飲不拜既爵

不就乏者明其享侯之餘也立飲薦右近司馬於是司馬北面

司馬受爵奠于篚復位獲者執其薦使人執俎從之辟設于乏南獲者負侯而俟辟同

遷設薦俎就乏明已所得禮也言辟之者不使當位辟舉旌偃旌也設于南右之也

凡他薦俎皆當其位之前

以上序司馬獻獲者之事

司射適階西釋弓矢去扑說決拾襲適洗洗爵升實之以降獻釋獲者于其位少南薦脯醢折俎有祭

不當其位辟中

釋獲者薦右東面拜受爵司射北面拜送爵釋獲者就其薦坐左執爵祭脯醢與取肺坐祭遂祭酒與司射之西北面立飲不拜既爵

司射受爵奠于筐釋獲者少西辟薦反位

辟薦少西之者為復射妨司射祝算也亦

辟俎以上序司射獻釋獲者之事

司射適堂西袒決遂取弓于階西挾一个搯扑以反位

為將復射

司射去扑倚于階西升請射于賓如初賓許司射降搯扑由司馬之南適堂西命三耦及

衆賓皆袒決遂執弓就位司射先反位

位射位也不言射者以當序取矢先反位
先三耦及衆賓也既命之即反位不俟之
也彘不言先三耦未有拾取矢位無所先
三耦及衆賓皆袒決遂執弓各以其耦進反
于射位

以猶與也今文以為與

司射作拾取矢三耦拾取矢如初反位賓主

人大夫降揖如初主人堂東賓堂西皆袒決

遂執弓皆進階前揖及楅揖拾取矢如三耦

階前揖南面相俟而揖行也及楅當楅東
西也主人西面賓東面相揖拾取矢不北
面揖由便也

卒北面搯三挾一个揖退

亦於三耦為之位皆已揖左還各由其塗
反位

儀禮

稽古樓

賓堂西主人堂東皆釋弓矢龔及階揖升堂揖就席

將祖先言主人將龔先言賓尊賓也

大夫袒決遂執弓就其耦

降袒決遂於堂西就其耦於射位與之拾取矢

揖皆進如三耦耦東面大夫西面大夫進坐說矢束與反位而後耦揖進坐兼取乘矢順

耦羽而興反位揖大夫進坐亦兼取乘矢如其耦

說矢束者下耦以將拾取兼取乘矢者尊大夫不敢與之拾也相下相尊君子之所以相接也

北面摺三挾一个揖退

亦於三耦為之位

耦反位大夫遂適序西釋弓矢龔升即席

儀禮卷五 鄉射禮

聖 筭古

大夫不序於下尊也

衆賓繼拾取矢皆如三耦以反位

以上序將爲下番射
作之拾取矢之事

司射猶挾一个以進作上射如初一耦揖升如初

進前也鄉言還當上耦西面是言進終始

互相明也今文或言作升射

司馬升命去侯獲者許諾司馬降釋弓反位

司射與司馬交于階前去扑襲升請以樂樂

于賓賓許諾司射降搯扑東面命樂正曰請

以樂樂于賓賓許

下樂字
音洛

東面於西階之前也不就樂正命之者傳

尊者之命於賤者遙號命之可也樂正亦

許諾猶北面不還以賓在堂

司射遂適階間堂下北面命曰不鼓不釋上

射揖司射退反位

不與鼓節相應不釋算也鄉射之鼓五節
歌五終所以將八矢一節之間當拾發四
節四拾其一節先以聽也

樂正東面命大師曰奏騶虞間若一大師不
興許諾樂正退反位

東面者進還鄉大師也騶虞國風召南之
詩篇也射義曰騶虞者樂官備也其詩有
一發五豝五縱于嗟騶虞之言樂得賢者

衆多歎思至仁之人以充其官此天子之
射節也而用之者方有樂賢之志取其宜
也其他賓客鄉大夫則歌采蘋間若一者
重節

乃奏騶虞以射三耦卒射賓主人大夫衆賓
繼射釋獲如初卒射降

皆應鼓與歌之節乃釋算降者衆賓

釋獲者執餘獲升告左右卒射如初

卒已也今文曰告于賓

司馬升命取矢獲者許諾司馬降釋弓反位
弟子委矢司馬乘之皆如初司射釋弓視算
如初釋獲者以賢獲與鈞告如初降復位

算獲算也今文曰視數也

司射命設豐設豐實解如初遂命勝者執張
弓不勝者執弛弓升飲如初

司射猶袒決遂左執弓右執一个兼諸弦面

鏃適堂西以命拾取矢如初

側持弦矢曰執面猶尚也并矢於弦尚其
鏃將止變於射也

司射反位三耦及賓主人大夫衆賓皆袒決
遂拾取矢如初矢不挾兼諸弦附以退不反
位遂授有司於堂西

不挾亦謂執之如司射也不以反射位授
有司者射禮畢

傳禮
辨拾取矢揖皆升就席

和古本

謂賓大夫及眾賓也相俟堂西進立于西階之前主人以賓揖升大夫及眾賓從升立時少退于大夫三耦及弟子自若留下

司射乃適堂西釋弓去扑說決拾襲反位司

馬命弟子說俟之左下綱而釋之

說音脫下同

說解也釋之不復射掩束之

命獲者以旌退命弟子退福司射命釋獲者

退中與算而俟

諸所退皆俟堂西備復射也旌言以者旌恒執也獲者釋獲者亦退其薦俎

以上序第三番

用樂射之事

司馬反為司正退復解南而立

當監旅酬

樂正命弟子贊工卽位弟子相工如其降也
升自西階反坐

義禮 卷五 鄉射禮

四九

音古婁

贊工遷樂也降時如初入樂正反自西階

東北面

賓北面坐取俎西之解興阼階上北面酬主人主人降席立于賓東賓坐奠解拜執解興主人答拜賓不祭卒解不拜不洗實之進東南面

所不者酬而禮殺也賓立飲

主人阼階上北面拜賓少退

少退少逡遁也

主人進受解賓主人之西北面拜送

旅酬而同階禮殺也

賓揖就席主人以解適西階上酬大夫大夫降席立于主人之西如賓酬主人之禮

其既實解進西南面立屬所酬

主人揖就席若無大夫則長受酬亦如之

長謂以長幼之次酬眾賓

司正升自西階相旅作受酬者曰某酬某子

某者字也某子者氏也稱酬者之字受酬

者曰某子旅酬下為上尊之也春秋傳曰

字不若于此言某酬某子者射禮略於飲

酒飲酒言某子受酬以飲酒為主

受酬者降席司正退立于西序端東面

退立俟後酬者也始升相立階西北面

眾受酬者拜興飲皆如賓酬主人之禮辯遂

酬在下者皆升受酬于西階上卒受者以觶
降奠于篚司正降復位

在下謂賓黨也鄉飲酒記曰主人之奠者

西面北上不與無算爵然後與此異於賓

以上序射訖
旅酬之事

使二人舉觶于賓與大夫舉觶者皆洗觶升
賓之西階上北面皆坐奠觶拜執觶興賓與
大夫皆席末答拜舉觶者皆坐祭遂飲卒觶

與坐奠解拜執解與賓與大夫皆答拜舉解者逆降洗升實解皆立于西階上北面東上賓與大夫拜舉解者皆進坐奠于薦右賓與大夫辭坐受解以興

二人主人之贊者坐奠之不敢授辭辭其坐奠解

舉解者退反位皆拜送乃降賓與大夫反奠于其所興

不舉者盛禮已崇古文曰反坐

若無大夫則唯賓

長一人舉解如燕禮勝爵之為
大夫為無算
爵始之事
以上序舉
解於賓與

司正升自西階阼階上受命于主人適西階上北面請坐於賓賓辭以俎反命于主人主人曰請徹俎賓許司正降自西階階前命弟子侯徹俎

請坐欲與賓燕盡殷勤也至此盛禮已成
 酒清肴乾強有力者猶倦焉俎者肴之貴
 者也辭之者不敢以燕坐褻貴肴弟子賓
 黨也俎者主人贊者設之今賓辭之使其
 黨俟徹順賓意也上言請坐于賓此言主
 人曰互相備耳

司正升立于序端賓降席北面主人降席自
 南方阼階上北面大夫降席席東南面

俟弟子升受俎

賓取俎還授司正司正以降自西階賓從之
 降遂立于階西東面司正以俎出授從者

授賓家從來者也古者與人飲食必歸其
 盛者所以厚禮之

主人取俎還授弟子弟子受俎降自西階以
 東主人降自阼階西面立

以東授主人侍者

儀禮

禮記

大夫取俎還授弟子弟子以降自西階遂出授從者大夫從之降立于賓南

凡言還者明取俎各自鄉其席

眾賓皆降立于大夫之南少退北上

從降亦為將燕

以上序請坐徹俎之事

主人以賓揖讓說屨乃升大夫及眾賓皆說屨升坐

說屨者將坐空屨褻賤不宜在堂也說屨

則摳衣為其被地

乃羞無算爵使二人舉觶賓與大夫不興取奠觶飲卒觶不拜

羞進也所進者狗馘醢也燕設啗具所以

案酒二人謂鼎者二人也使之升立于西

階上賓與大夫將旅當執觶也卒觶者固

不拜矣著之者嫌坐卒爵者拜既爵此坐

于席禮既殺不復崇

儀禮卷五

鄉射禮

五

禮記

儀禮 卷五 鄉射禮 第廿五
執觶者受觶遂實之賓觶以之主人大夫之
觶長受而錯皆不拜

長衆賓長錯者實主人之觶以之次賓也
實賓長之觶以之次大夫其或多者迭飲
於坐而已皆不拜受禮又殺也

辯卒受者與以旅在下者于西階上

衆賓至末飲而酬主人之贊者大夫之末
飲而酬賓黨亦錯焉不使執觶者酌以其

將旅酬不以已尊於人也其末若皆衆賓
則先酬主人之贊者若皆大夫則先酬賓
黨而已執觶者酌在上辯降復位

長受酬者不拜乃飲卒觶以實之

言酬者不拜者嫌酬堂下異位當拜也古
文曰酬者不拜

受酬者不拜受

禮殺雖受尊者之酬猶不拜

辯旅皆不拜

主人之贊者於此始旅嫌有拜

執觶者皆與旅

與音預

嫌已飲不復飲也上使之勸人耳非逮下之惠也亦自以齒與於旅也

卒受者以虛觶降奠於筐執觶者洗升實觶反奠于賓與大夫

復奠之者燕以飲酒為歡醉乃止主人之

意也今文無執觶及賓觶大夫之觶皆為

爵實觶為之

無算樂

合鄉樂無次數

賓興樂正命奏陔賓降及階陔作

陔陔夏其詩亡周禮賓醉而出奏陔夏陔夏者天子諸侯以鐘鼓大夫士鼓而已

賓出眾賓皆出主人送于門外再拜

拜送賓于門東西面賓不答拜禮有終以上序升坐行無算爵及送賓出之事

明日賓朝服以拜賜於門外主人不見如賓

服遂從之拜辱於門外乃退朝音潮

拜賜謝恩惠也不見不褻禮也拜辱謝其

自屈辱

主人釋服乃息司正

釋服說朝服服玄端也息猶勞也勞司正

謂賓之與之飲酒以其昨日尤勞倦也月

令曰勞農以休息之

無介

勞禮略貶於飲酒也此已下皆記禮之異

者

不殺

無俎故也

使人速迎於門外不拜入升不拜至不拜洗

義禮卷五

鄉射禮

至

禮記

何元

稽古樓

薦脯醢無俎賓酢主人主人不崇酒不拜衆賓既獻衆賓一人舉觶遂無算爵

速召賓言遂者明其間闕也賓坐奠觶于其所擯者遂受命于主人請坐于賓賓降說屢升坐矣不言遂請坐者請坐主于無算爵

無司正

使擯者而已不立之

賓不與

與音預

昨日至尊不可褻也古文與作豫

徵唯所欲以告于鄉先生君子可也

徵召也謂所欲請呼告請也鄉先生鄉大夫致仕者也君子有大德行不仕者

羞唯所有

用時見物

鄉樂唯欲

義豐卷五

鄉射禮

庚

卷五

不歌雅頌取周召之詩在所好以上序次日拜賜及

勞司正之事

記大夫與則公士為賓使能不宿戒與音預

不敢使鄉人加尊於大夫也公士在官之士鄉賓主用處士能者敏於事不待宿戒

而習之

其牲狗也

狗取擇人

亨于堂東北亨目烹

鄉飲酒義曰祖陽氣之所發也

尊綌冪賓至徹之蒲筵緇布純

以綌為冪取其堅潔筵席也純緣

西序之席北上

眾賓統於賓

獻用爵其他用解

爵尊不可褻也

傳禮

稽古樓

以爵拜者不徒作

以爵拜謂拜既爵徒猶空也作起也不空起言起必酢主人

薦脯用籩五臠祭半臠橫于上醢以豆出自

東房臠長尺二寸

臠音職

脯用籩籩宜乾物也醢以豆豆宜濡物也臠猶臠也為記者異耳祭橫于上殊之也於人為縮臠廣狹未聞也古文臠為臠今

文或作植

俎由東壁白西階升

狗既亨載于東方

賓俎脊脅肩肺主人俎脊脅臂肺肺皆離皆

右體也進腍

腍七豆反

以骨名肉貴骨也賓俎用肩主人用臂尊賓也離猶揜也腍膚理也進理謂前其本右體周所貴也若有尊者則俎其餘體也

儀禮卷五

鄉射禮記

宰

禮記

儀禮

稽古樓

凡舉爵三作而不徒爵

謂獻賓獻大夫獻工皆有薦

凡奠者於左

不飲不欲其妨

將舉者於右

便其舉也

衆賓之長一人辭洗如賓禮

長上聲

尊之於其黨

若有諸公則如賓禮大夫如介禮無諸公則大夫如賓禮

尊卑之差諸公大國之孤也

樂作大夫不入

後樂賢也

樂正與立者齒

謂其飲之次也尊樂正同於賓黨鄉飲酒

記曰與立者皆薦以齒

義禮卷五

鄉射禮記

空

言

儀禮

三笙一和而成聲

和胡臥反

稽古樓

三人吹笙一人吹和凡四人也爾雅曰笙

小者謂之和

獻工與笙取爵于上筐既獻奠于下筐其笙則獻諸西階上

奠爵于下筐不復用也今文無與笙

立者東面北上

賓黨

司正既舉觶而薦諸其位

薦於觶南

以上記射前後飲酒之事

三耦者使弟子司射前戒之

弟子賓黨之少者也前戒謂先射請戒之

司射之弓矢與扑倚于西階之西

便其事也

司射既袒決遂而升司馬階前命張侯遂命倚旌

儀禮卷五

鄉射禮記

三

卷五

著竝行也古文曰遂命獲者倚旌

凡侯天子熊侯白質諸侯麋侯赤質大夫布侯畫以虎豹士布侯畫以鹿豕

此所謂獸侯也燕射則張之鄉射及賓射當張采侯二正而記此者天子諸侯之燕射各以其鄉射之禮而張此侯則經獸侯是也由是云焉白質赤質皆謂采其地其地不采者白布也能麋虎豹鹿豕皆正面

畫其頭象於正鵠之處耳君畫一臣畫二陽奇陰耦之數也燕射射熊虎豹不忘上不相犯射麋鹿豕志在君臣相養其畫之皆毛物之

凡畫者丹質

賓射之侯燕射之侯皆畫雲氣於側以為飾必先以丹采其地丹淺於赤

射自楹間物長如筈其間容弓距隨長武

自楹間者謂射於庠也楹間中央東西之節也物謂射時所立處也謂之物者物猶事也君子所有事也長如筈者謂從畫之長短也筈矢幹也長三尺與跬相應射者進退之節也間容弓者上下射相去六尺也距隨者物橫畫也始前足至東頭為距後足來合而南面為隨武跡也尺二寸

序則物當棟堂則物當楹

是制五架之屋也正中日棟次曰楹前曰
 廉

命負侯者由其位

於賤者禮略

凡適堂西皆出入于司馬之南唯賓與大夫
 降階遂西取弓矢
 尊者宜逸由便也

旌各以其物無物則以白羽與朱羽糝在長

停禮

稽古

三仞以鴻脰韜上二尋

稜柔上聲杠音江脰音豆韜吐刀反仞如

禁反

旌總名也雜帛為物大夫士之所建也言各者鄉射或於庠或於榭無物者謂小國之州長也其鄉大天一命其州長士不命不命者無物此詡旌也詡亦所以隄退眾者糝者雜也杠槿也七尺曰仞鴻鳥之長一脰者也八尺曰尋今文糝為縮韜為詡

凡挾矢於二指之間橫之

二指謂左右手之第二指以此食指將指挾之

司射在司馬之北司馬無事不執弓

以不主射故也

始射獲而未釋獲復釋獲復用樂行之

君子取人以漸

上射於右

義禮卷五

鄉射禮記

七

音五

有邪

於右物射

稽古樓

幅長如笥博三寸厚寸有半龍首其中蛇交
韋當

博廣也兩端為龍首中央為蛇身相交也
蛇龍君子之類也交者象君子取矢於幅
上也直心背之衣曰當以丹韋為之左右
司馬撫矢而乘之分委於當

幅槩橫而奉之南面坐而奠之南北當洗槩音

槩

槩赤黑漆也

射者有過則撻之

過謂矢揚中人凡射時矢中人當刑之今
鄉會衆賢以禮樂勸民而射者中人本意
在侯去傷害之心遠是以輕之以扑撻於
中庭而已書曰扑作教刑

衆賓不與射者不降與音

禮記卷五 鄉射禮記

突 音

不以無事亂有事古文與為豫

取誘射之矢者既拾取矢而后兼誘射之乘矢而取之

謂反在已禮成乃更進取之不相因也

賓主人射則司射擯升降卒射即席而反位卒事

擯賓主人升降者皆尊之也不使司馬

其升降主於射

鹿中梟前足跪齧背容八筭釋獲者奉之生首

前足跪者象教擾之獸受負也

大夫降立于堂西以俟射

尊大夫不使久列于射位

大夫與士射袒纁襦耦少退于物

纁音儒

不肉袒殊於耦耦少退下大夫也既發則

然

司射釋弓矢視算與獻釋獲者釋弓矢

惟此二事休武主文釋弓矢耳然則擯升降不釋

禮射不主皮主皮之射者勝者又射不勝者降

禮射謂以禮樂射也大射賓射燕射是矣不主皮者貴其容體比於禮其節比於樂不待中為雋也言不勝者降則不復升射

也主皮者無侯張獸皮而射之主於獲也尚書傳曰戰鬪不可不習故於蒐狩以閑之也閑之者貫之也貫之者習之也凡祭取餘獲陳於澤然後卿大夫相與射也中者雖不中也取不中者雖中也不取何以然所以貴揖讓之取也而賤勇力之取嚮之取也於囿中勇力之取今之取也於澤宮揖讓之取也澤習禮之處非所於行禮

其射又主中此主皮之射與天子大射張皮侯賓射張五采之侯燕射張獸侯

主人亦飲于西階上

就射爵而飲也已無俊才不可以辭罰

獲者之俎折脊脅肺臠

臠奴報反

臠若膊胛蔽之折以大夫之餘體

東方謂之右个

侯以鄉堂為面也

釋獲者之俎折脊脅肺皆有祭

皆皆獲者也祭祭肺也以言肺謂刲肺不

離嫌無祭肺

大夫說矢束坐說之

明不自尊別也

歌騶虞若采蘋皆五終射無算

謂眾賓繼射者眾賓無數也每一耦射歌

五終也

儀禮

古者於旅也語

禮成樂備乃可以言語先王禮樂之道也
疾今人慢於禮樂之盛言語無節故追道
古也

凡旅不洗

敬殺

不洗者不祭

不盛

既旅士不入

從正禮也既旅則將燕矣士入齒於鄉人
大夫後出主人送于門外再拜

後出下鄉人不干其賓主之禮拜送大夫
尊之也主人送賓還入門揖大夫乃出拜
送之

鄉侯上个五尋中十尺

上个謂最上幅也八尺曰尋上幅用布四

儀禮卷五

鄉射禮記

寺

音古獲

丈中方者也用布五丈今官布幅廣二尺
二寸旁削一寸考功記曰梓人爲侯廣與
崇方謂中也

侯道五十弓弓二寸以爲侯中

言侯中所取數也量侯道以狸步而云弓
者侯之所取數宜用射器也正二寸者骸
中之博也今文改弓爲肱也

倍中以爲躬倍躬以爲左右舌下舌半上舌

躬身也謂中之上下幅也用布各二丈左
右舌謂上个也居兩旁謂之个左右出謂
之舌半者半其出於躬者也用布三丈所
以半上舌者侯人之形類也上个象臂下
个象足中人張臂八尺張足六尺五八四
十五六三十以此爲衰也凡鄉侯用布十
六丈數起侯道五十弓以計道七十弓之
侯用布二十五丈二尺道九十弓之侯用

布三十六丈

箭筈八十長尺有握握素

箭篠也筈算也筈八十者略以十耦為正
貴全數其時眾賓從賓握本所持處也素
謂刊之也刊本一作膚

楚扑長如筈刊本尺

刊其可持處
以上記射之儀筈

君射則為下射上射退于物一筈既發則答

君而俟

答對也此以下雜記也今文君射則為一
君樂作而后就物君袒朱襦以射

君尊

小臣以巾執矢以授

君尊不措矢不挾矢授之稍屬

若飲君如燕則夾爵

謂君在不勝之黨也賓飲君如燕賓媵觚

于公之禮則夾爵夾爵者君既卒爵復自酌

君國中射則皮樹中以翹旌獲白羽與朱羽
糝於郊則閭中以旌獲於竟則虎中龍旌大
夫兕中各以其物獲士鹿中翹旌以獲

國中城中也謂燕射也皮樹獸名以翹旌
獲尚文德也今文皮樹為繁豎糝為緇古
文無以於郊謂大射也大射於大學王制

曰小學在公宮之左大學在郊閭獸名如

驢一角或曰如驢岐蹄周書曰北唐以閭
析羽為旌於竟謂與鄰國君射也畫龍於
壇尚文章也通帛為壇兕獸名似牛一角
用翹為旌以獲無物也

唯君有射于國中其餘否

臣不習武事於君側也古文有作又今文
無其餘否

君在大夫射則肉袒

不袒纁纁厭於君也今文無射以上記君射之事

儀禮卷之五終

