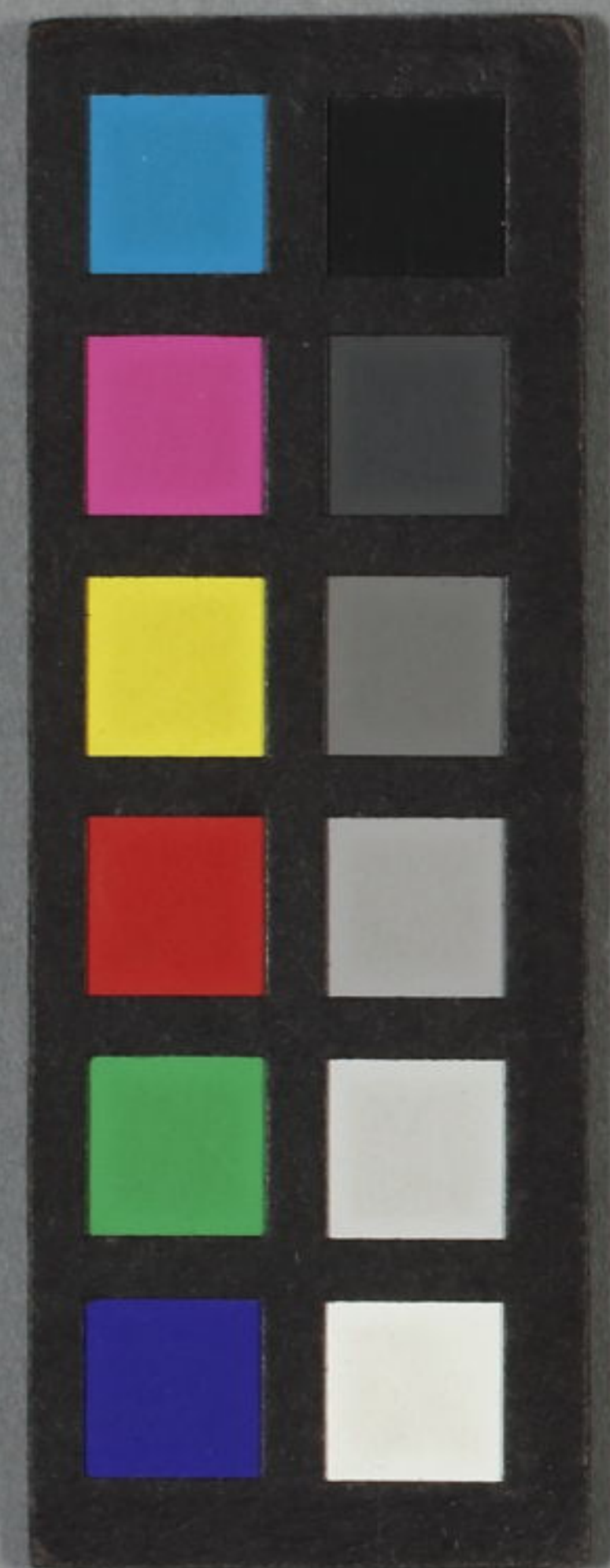


十三經註

口仁12
479
23



門 12
號
卷

22
21
23

考工記

周禮卷之六

漢

鄭氏

註

所錢其
有物其

冬官考工記第六

國有六職百工與居一焉

與音頌

百工司空事官之屬於天地四時之職亦處其一也司空掌營城郭建都邑立社稷

宗廟造宮室車服器械監百工者唐虞已

上曰共工

司豐冬官考工記

一
考工記

或坐而論道或作而行之或審曲面執以飭五材以辨民器或通四方之珍異以資之或飭力以長地財或治絲麻以成之執音勢長上聲下同言人德能事業之不同者也論道謂謀慮治國之政令也作起也辨猶具也資取也操也鄭司農云審曲面執審察五材曲直方面形執之宜以治之及陰陽之面背是也春秋傳曰天生五材民竝用之謂金木

水火土也故書資作齊杜子春云齊當為資讀如冬資緇之資立謂此五材金木皮

玉土

坐而論道謂之王公作而行之謂之士大夫審曲面執以飭五材以辨民器謂之百工通四方之珍異以資之謂之商旅飭力以長地財謂之農夫治絲麻以成之謂之婦功

王公天子諸侯士大夫受職居官者五材

各有工言百眾言之也商旅販賣之客也
易曰至日商旅不行農夫三農受夫田也
婦功布帛婦官之事

粵無罇燕無函秦無廬胡無弓車粵同越罇音博燕平聲

此四國者不置是工也罇田器詩云猗乃
錢罇又曰其罇斯掬鄭司農云函讀如國
君含垢之含函鏡也孟子曰矢人豈不仁

於函人哉矢人唯恐不傷人函人唯恐傷
人廬讀為纒謂矛戟柄竹攢秘或曰摩鐃
之器胡今匈奴

粵之無罇也非無罇也夫人而能為罇也燕
之無函也非無函也夫人而能為函也秦之
無廬也非無廬也夫人而能為廬也胡之無
弓車也非無弓車也夫人而能為弓車也

言其丈夫人人皆能作是器不須國工粵

地塗泥多草蕨而山出金錫鑄冶之業田器尤多燕近強胡習作甲冑秦多細木善作矜秘匈奴無屋宅田獵畜牧逐水草而居皆知為弓車

知者創物巧者述之守之世謂之工

知音

創物謂始闢端造器物若世本作者是也守之世謂父子世以相教

百工之事皆聖人之作也

事無非聖人所為也

爍金以為刃凝土以為器作車以行陸作舟以行水此皆聖人之所作也

凝堅也故書舟作周鄭司農云周當為舟

天有時地有氣材有美工有巧合此四者然後可以為良

時寒溫也氣剛柔也良善也

材美工巧然而不良則不時不得地氣也

司農冬官

考工記

四

考工記

不時不得天時

橘踰淮而北為枳鸚鵡不踰濟貉踰汶則死此地氣然也

鸚鵡鳥也春秋昭二十五年有鸚鵡來巢傳曰書所無也鄭司農云不踰濟無妨於中國有之貉或為狻謂善緣木之狻也汶水在魯北

鄭之刀宋之斤魯之削吳粵之劍遷乎其地

而弗能為良地氣然也

去此地而作之則不能使良也

燕之角荆之幹妣胡之筈吳粵之金錫此材之美者也

荆荆州也幹柘也可以為弓弩之幹妣胡胡子之國在楚旁筈矢幹也禹貢荆州貢櫛幹栝柏及篋籛楛故書筈為筍杜子春云妣讀為焚咸工之焚書或為邠妣胡地

名也筍當為筍筍讀為橐謂箭橐

天有時以生有時以殺草木有時以生有時以死石有時以泐水有時以凝有時以澤此

天時也

釋音

言百工之事當審其時也鄭司農云泐讀如冉劫而後掛之劫泐謂石解散也夏時盛暑大熱則然

凡攻木之工七攻金之工六攻皮之工五設

色之工五刮摩之工五搏埴之工二

搏音團埴時職

反

攻猶治也搏之言拍也埴黏土也故書七為十刮作掞鄭司農云十當為七掞摩之工謂玉工也掞讀為刮其事亦是也

攻木之工輪輿弓廬匠車梓攻金之工築冶鳥巢段桃攻皮之工函鮑鞞韋裘設色之工畫績鐘筐幌刮摩之工玉柳雕矢磬搏埴之

周禮冬官

考工記

六

稽古

工陶旗

與古栗字
號莫黃反

事官之屬六十此職其五材三十工略記其事耳其曰某人者以其事名官也其曰某氏者官有世功若族有世業以氏名官者也廬矛戟矜秘也國語曰侏儒扶廬梓榎屬也故書雕或為舟鄭司農云輪輿弓廬匠車梓此七者攻木之工官別名也孟子曰梓匠輪輿鮑讀為鮑魚之鮑書或為

鞞蒼頡篇有鞞菟鞞讀為歷運之運幌讀為芒芒禹迹之芒柳讀如巾櫛之櫛旒讀為甫始之甫埴書或為植杜子春云雕或為舟者非也玄謂旒讀如放於此乎之放有虞氏上陶夏后氏上匠殷人上梓周人上輿

官各有所尊王者相變也舜至質貴陶器無大瓦棺是也禹治洪水民降正宅土卑

宮室盡力乎溝洫而尊匠湯放桀疾禮樂之壞而尊梓武王誅紂疾上下失其服飾而尊輿

故一器而工聚焉者車為多

周所止也

車有六等之數

車有天地之象人在其中焉六等之數禮易之三材六畫

車軫四尺謂之一等戈秘六尺有六寸既建而進崇於軫四尺謂之二等人長八尺崇於戈四尺謂之三等戈長尋有四尺崇於人四尺謂之四等車戟常崇於戈四尺謂之五等會亦常有四尺崇於戟四尺謂之六等

以氏反

此所謂兵車也軫輿後橫木崇高也八尺

曰尋倍尋曰常及長丈二戈及戟矛皆插

車輪鄭司農云進讀為倚移從風之移謂著戈於車邪倚也會發聲直謂矛

車謂之六等之數

申言數也

凡察車之道必自載於地者始也是故察車自輪始

先視輪也自從也

凡察車之道欲其樸屬而微至不樸屬無以

為完久也不微至無以戚速也

戚音戚

樸屬猶附著堅固貌也齊人有名疾為戚者春秋傳曰蓋以操之為已蹙矣速疾也書或作數鄭司農云樸讀如子南僕之僕微至謂輪至地者少言其圓甚著地者微耳著地者微則易轉故不微至無以為戚數

輪已崇則人不能登也輪已卑則於馬終古

周禮

登陴也

庫音婢陴
丈爾反

已大也甚也崇高也齊人之言終古猶言
常也陴阪也輪庫則難引

故兵車之輪六尺有六寸田車之輪六尺有

三寸乘車之輪六尺有六寸

乘去聲

此以馬大小為節也兵車革路也田車木
路也乘車玉路金路象路也兵車乘車駕
國馬田車駕田馬

六尺有六寸之輪軹崇三尺有三寸也加軹

與鞮焉四尺也人長八尺登下以為節

軹音只鞮

音僕

此車之高者也軹輿也鄭司農云軹專也
鞮讀為旃僕之僕謂伏兔也立謂軹轂末
也此軹與鞮并七寸田車又宜減焉乘車
之軌廣取數於此軌廣八尺旁出輿亦七
寸也

考工記

輪人

十

信古

考工記

輪人為輪斬三材必以其時

三材所以為轂輻牙也斬之以時材在陽則中冬斬之在陰則中夏斬之今世轂用雜榆輻以檀牙以樞也

三材既具巧者和之

調其鑿內而合之

轂也者以為利轉也輻也者以為直指也牙也者以為固抱也

利轉者轂以無有為用也鄭司農云牙讀如跛者訝跛者之訝謂輪輻也世間或謂之罔書或作輹

輪敝三材不失職謂之完

敝盡而轂輻牙不動

望而眡其輪欲其慎爾而下迪也進而眡之欲其微至也無所取之取諸圓也

輪謂牙也慎均致貌也進猶行也微至至

司農冬官考工記 輪人 十一 管古妻

地者少也非有他也園使之然也鄭司農云微至書或作危至故書園或作員當為

園

望其輻欲其掣爾而纖也進而眠之欲其肉

稱也無所取之取諸易直也

掣音蕭稱尺證反

掣纖殺小貌也肉稱宏殺好也鄭司農云

掣讀為紛容掣參之掣立謂如桑蝶蛸之

蛸

望其轂欲其眼也進而眠之欲其疇之廉也

無所取之取諸急也

眼魚懇反疇音階

眼出大貌也疇幔轂之革也革急則裹木

廉隅見鄭司農云眼讀如限切之限

眠其綆欲其蚤之正也察其畜蚤不齟則輪

雖敝不匡

齟音隅

蚤當為爪謂輻入牙中者也輪雖筭爪牙

必正也齟謂輻入轂中者也畜與爪不相

司農冬官

考工記

輪人

十一

管子

危乃後輪敝盡不匡刺也鄭司農云綆讀為關東言餅之餅謂輪筭也畜讀如雜廁之廁謂建輻也泰山平原所樹立物為畜聲如裁博立梟基亦為畜匡枉也

凡斬轂之道必矩其陰陽

矩謂刻識之也故書矩為距鄭司農云當作矩謂規矩也

陽也者稹理而堅陰也者疏理而柔是故以

火養其陰而齊諸其陽則轂雖敝不斂稹音直斂音

呼報反

稹致也火養其陰炙堅之也鄭司農云稹讀為奠祭之奠斂當作耗立謂斂斂暴陰柔後必橈減疇革暴起

轂小而長則柞大而短則摯柞莊百反

鄭司農云柞讀為迫暗之暗謂輻間柞狹也摯讀為藥謂輻危摯也立謂小而長則

司農冬官考工記輪人三 蒼古婁

齒中弱大而短則轂末不堅

是故六分其輪崇以其一為之牙圍

六尺六寸之輪牙圍尺一寸

參分其牙圍而漆其二

不漆其踐地者也漆者七寸三分寸之一

不漆者三寸三分寸之二令牙厚一寸三

分寸之二則內外面不漆者各一寸也

梓其漆內而中誦之以為之轂長以其長為

之圍

六尺六寸之輪漆內六尺四寸是為轂長

三尺二寸圍徑一尺三分寸之二也鄭司

農云梓者度兩漆之內相距之尺寸也

以其圍之防捐其數防音勃

捐除也防三分之一也鄭司農云捐讀為

桑蝶蛸之蛸藪讀為蜂藪之藪謂轂空壺

中也玄謂此藪徑三寸九分寸之五壺中

寸也冬官考工記

十四

晉古樓

當輻菑者也蜂藪者猶言趨也藪者眾輻之所趨也

五分其載之長去一以為賢去三以為軹去起

呂反後同

鄭司農云賢大穿也軹小穿也玄謂此大穿徑八寸十五分寸之八小穿徑四寸十五分寸之四大穿甚大似誤矣大穿實五分載長去二也去二則得六寸五分寸之

二凡大小穿皆謂金也今大小穿金厚一寸則大穿穿內徑四寸五分寸之二小穿穿內徑二寸十五分寸之四如是乃與藪相稱也

容載必直陳篆必正施膠必厚施筋必數疇必負幹數音朝

鄭司農云讀容上屬曰軹容玄謂容者治穀為之形容也篆藪約也疇負幹者革藪

引禮冬官考工記輪人十五皆古書

相應無贏不足

既摩草色青白謂之穀之善

謂丸漆之乾而以石摩平之革色青白善之微也

參分其穀長二在外一在內以置其輻

穀長三尺二寸者令輻廣三寸半則輻內九寸半輻外一尺九寸

凡輻量其鑿深以為輻廣

廣深相應則固足相任也

輻廣而鑿淺則是以大抗雖有良工莫之能

固

坳五骨反

抗搖動貌

鑿深而輻小則是固有餘而強不足也

言輻弱不勝穀之所任也

故竝其輻廣以為之弱則雖有重任穀不折

故獲耕反

引豐冬官

考工記

輪人

六

音古婁

言方相稱也弱蓄也今人謂蒲本在水中者為弱是其類也鄭司農云竝讀如絃繩之絃謂度之

參分其輻之長而殺其一則雖有深泥亦弗之濂也殺去聲

殺衰小之也鄭司農云濂讀為黏謂泥不黏著輻也

參分其股圍去一以為倮倮

謂殺輻之數也鄭司農云股謂近轂者也轂謂近牙者也方言股以喻其豐故言倮以喻其細人脛近足者細於股謂之倮羊脛細者亦謂倮

揉輻必齊平沈必均揉音

揉謂以火槁之衆輻之直齊如一也平沈平漸也鄭司農云平沈謂浮之水上無輕

重

直以指牙牙得則無槩而固不得則有槩必足見也見音現

得謂倨句鑿內相應也鄭司農云槩掇也

蜀人言掇曰槩玄謂槩讀如涅從木熱省

聲必足見言槩大也然則雖得猶有槩但

小耳

六尺有六寸之輪纒參分寸之二謂之輪之

固

輪筭則車行不掉也參分寸之二者出於

輻股鑿之數也

凡為輪行澤者欲行山者欲侔行以行澤

則是刀以割塗也是故塗不附侔以行山則

是搏以行石也是故輪雖做不凝於鑿行直反

搏音團 凝音各

杼謂削薄其踐地者侔上下等附著也搏

圓厚也鄭司農云不凝於鑿謂不動於鑿

司農冬官考工記 輪人 十六 管古妻

中也立謂難亦徹也以輪之厚石雖齧之不能做其鑿旁使之動

凡揉牙外不_而內不挫旁不腫謂之用火之善

廉絕也挫折也腫癭也

是故規之以眡其圓也

輪中規則圓矣

萬之以眡其匡也萬羨禹反

等為萬萑以運輪上輪中萬萑則不匡刺

也故書萬作禹鄭司農云讀為萬書或作

矩

縣之以眡其輻之直也縣音懸後皆同

輪輻三十上下相直從旁以繩縣之中繩

則鑿正輻直矣

水之以眡其平沈之均也

平漸其輪無輕重則斲材均矣

司農冬官考工記 輪人 十九

管古書

量其藪以黍以既其同也

黍滑而齊以量兩壺無贏不足則同

權之以既其輕重之侔也

侔等也稱兩輪鈞石同則等矣輪有輕重

則引之有難易

故可規可萬可水可縣可量可權也謂之國

工

國之名工

輪人為蓋達常圍三寸

圍三寸徑一寸也鄭司農云達常蓋斗柄

下入杠中者

程圍倍之六寸

程音盈

圍六寸徑二寸足以合達常鄭司農云程

蓋杠也讀如丹桓宮楹之楹

信其程圍以為部廣部廣六寸

信音申

廣謂徑也鄭司農云部蓋斗也

司農冬官

考工記

輪人

二十

信音申

部長二尺

謂斗柄達常也

程長倍之四尺者二

杠長八尺謂達常以下也加達常二尺則
蓋高一丈正乘也

十分寸之一謂之枚

為下起數也枚一分故書十與上二合為
二十字杜子春云當為四尺者二十分寸

之一

部尊

尊高也蓋斗上隆高高一分也

弓鑿廣四枚鑿上二枚鑿下四枚

弓蓋椽也廣大也是為部厚一寸

鑿深二寸有半下直二枚鑿端一枚

鑿深對為五寸是以不傷達常也下直二

枚者鑿空下正而上低二分也其弓苗則

司豐冬官

考工記

輪人

三

管古

撓之平刻其下二分而內之欲令蓋之尊終平不蒙撓也端內題也

弓長六尺謂之庇軹五尺謂之庇輪四尺謂之庇軫

庇覆也故書庇作秘杜子春云秘當為庇謂覆幹也立謂軹轂末也與廣六尺六寸兩轂并六尺四寸旁減軌內七寸則兩軹之廣凡丈一尺六寸也六尺之弓倍之加

部廣凡丈二尺六寸有宇曲之減可覆軹不及軹

參分弓長而操其一

參分之持長撓短短者近部而平長者為宇曲也六尺之弓近部二尺四尺為宇曲

參分其股圍去一以為蚤圍

蚤當為爪以弓鑿之廣為股圍則寸六分也爪圍一寸十五分寸之一

參分弓長以其一為之尊

尊高也六尺之弓上近部平者二尺八末
下於部二尺二尺為句四尺為弦求其股
股十二除之面三尺幾半也

上欲尊而宁欲卑上尊而宇卑則吐水疾而
霽遠

上近部平者也隕下曰宇蓋者主為雨設
也乘車無蓋禮所謂潦車謂蓋車與

蓋已崇則難為門也蓋已卑是蔽目也是故
蓋崇十尺

十尺其中正也蓋十尺宇二尺而人長八
尺卑於此蔽人巨

良蓋弗冒弗絃殷畝而馳不險謂之國工殷音

隱隊
同墜

隊落也善蓋者以橫馳於壘上無衣若無
絃而弓不落也

司農冬官考工記 輪人 三 管古婁

輿人為車輪崇車廣衡長參如一謂之參稱

稱尺證反

稱猶等也車輿也衡亦長容兩服

參分車廣去一以為隧

兵車之隧四尺四寸鄭司農云隧謂車輿深也讀如鑽燧改火之燧玄謂讀如遠字之遠

參分其隧一在前一在後以操其式

兵車之式深尺四寸三分寸之二以其廣之半為之式崇

兵車之式高三尺三寸

以其隧之半為之較崇較古學反

較兩轆上出式者兵車自較而下凡五尺五寸故書較作權杜子春云當為較

六分其廣以一為之軫圍

軫輿後橫者也兵車之軾圍尺一寸

參分軫圍去一以爲式圍

兵車之式圍七寸三分寸之一

參分式圍去一以爲較圍

兵車之較圍四寸九分寸之八

參分較圍去一以爲軛圍

兵車之軛圍三寸二十七分寸之七軛騎

之植者衡者也與轂末同名

參分軛圍去一以爲鞞圍

鞞音對

稱古模

兵車之鞞圍二寸八十一分寸之十四鞞

式之植者衡者也鄭司農云鞞讀如繫綴

之綴謂車輿輪立者也立者爲鞞橫者爲

軛書鞞或作輪立謂鞞者以其鄉人爲名

圓者中規方者中矩立者中縣衡者中水直

者如生焉繼者如附焉

中去聲

治材居材如此乃善也如生如木從地生

如附如附枝之宏殺也

司農冬官

考工記

輿人

五

稽古樓

凡居材大與小無并大倚小則摧引之則絕
并偏邪相就也用力之時其大并於小者
小者強不堪則摧也其小并於大者小者
力不堪則絕也

棧車欲舛飾車欲侈

棧車欲舛為其無革鞅不堅易圯壞也土
乘棧車飾車謂革鞅輿也大夫以上革鞅
輿故書侈作移杜子春云當為侈

輈人為輈

輈車輻也詩云五檠梁輈

輈有三度軸有三理

目下車度深淺之數

國馬之輈深四尺有七寸

國馬謂種馬戎馬齊馬道馬高八尺兵車
乘車軹崇三尺有三寸加軫與鞅七寸又
并此輈深則衡高八尺七寸也除馬之高

司馬冬官考工記 輈人 三 肯古妻

則餘七寸為衡頸之間也鄭司農云深四尺七寸謂轅曲中

田馬之軻深四尺

田車軻崇三尺一寸半并此軻深而七尺一寸半今田馬七尺衡頸之間亦七寸則軻與轆五寸半則衡高七尺七寸

駑馬之軻深三尺有三寸

輪軻與軻轆大小之咸率寸半也則駑馬

之車軻崇三尺加軻與轆四寸又并此軻一深則衡高六尺七寸也今駑馬六尺除馬之高則衡頸之間亦七寸

軸有三理一者以為為嫩也二者以為為久也三者以為為利也

嫩無節目也久堅刃也利滑密

軻前十尺而策半之

軻音犯

謂軻軻以前之長也策御者之策也十或

司禮冬官

考工記

軻人

二十七

省古妻

作七合七為弦四尺七寸為鈎以求其股股則短矣七非也鄭司農云軌謂式前也書或作軛立謂軌是軌瀆也謂輿下三面之材軌式之所對持車正也

凡任木任正者十分其輻之長以其一為之圍衡任者五分其長以其一為之圍小於度謂之無任

此目車持任之材也任正者謂輿下三面

材持車正者也輻軌前十尺與遂四尺四寸凡丈四尺四寸則任正之圍尺四寸五分寸之二衡任者謂兩軛之間也兵車乘車衡圍一尺三寸五分寸之一無任言其不勝任

五分其軫間以其一為之軸圍

軸圍亦一尺三寸五分寸之一與衡任相應

十分其輻之長以其一為之當兔之圍

輻當伏兔者也亦圍尺四寸五分之二與任正者相應

參分其兔圍去一以為頸圍

頸前持衡者圍九寸十五分寸之九

五分其頸圍去一以為踵圍

踵後承軫者也圍七寸七十五分寸之五十一

凡揉輻欲其孫而無弧深

孫音

孫順理也杜子春云弧讀為淨而不汗之汗玄謂弧木弓也凡弓引之中參中參深之極也揉輻之倨句如二可也如三則深傷其力

今夫大車之輻摯其登又難既克其登其覆車也必易此無故惟輻直且無撓也

摯同輕覆音福

大車牛車也摯輻也登上阪也克能也

考工記

輻人

三五

管古妻

是故大車平地既節軒擊之任及其登陴不
伏其轅必綫其牛此無故唯轅直且無橈也
陴阪也故書伏作偪杜子春云偪當作伏
故登陴者倍任者也猶能以登及其下陴也
不援其邸必綫其牛後此無故唯轅直且無
橈也

倍任用力倍也故書綫作鯁鄭司農云鯁
讀為綫閔東謂紉為綫鯁魚字

是故軻欲頥典

頥典堅刃貌鄭司農云頥讀為懇典讀為
診馴車之轅率尺所一縛懇典似謂此也

軻深則折淺則負

採之大深傷其力馬倚之則折也採之淺
則馬善負之

軻注則利準利準則久和則安

故書準作水鄭司農云注則利水謂軻脊

司農冬官考工記 軻人 三 皆与安

上兩注令水去利也玄謂利進重讀似非也注則利謂輻之揉者形如注星則利也準則久謂輻之在輿下者平如準則能久也和則安注與準者和人乘之則安

輻欲弧而無折經而無絕

揉輻大深則折也經亦謂順理也

進則與馬謀退則與人謀

言進退之易與人馬之意相應馬行主於

進人則有當退時

終日馳騁左不捷

杜子春云捷讀為蹇左面不便馬苦蹇輻調善則馬不蹇也書捷或作券玄謂券今倦字也輻和則久馳騁載在左者不罷倦尊者在左

行數千里馬不契需

鄭司農云契讀為爰契我龜之契需讀為

司豐冬官考工記輻人注請古婁

畏需之需謂不傷蹄不需道里

終歲御衣衽不敝

衽謂裳也

此唯軻之和也

和則安是以然也謂進則與馬謀而下

勸登馬力馬力既竭軻猶能一取焉

登上也軻和勸馬用力馬止軻尚能一前

取道喻易進

良軻環漚自伏兔不至軻七寸軻中有漚謂

之國軻漚音

伏兔至軻蓋如式深兵車乘車式深尺四

寸三分寸之二漚下至軻七寸則是半有

漚也軻有筋膠之被用力均者則漚遠鄭

司農云漚讀為漚酒之漚環漚謂漆沂鄂

如環

軻之方也以象地也蓋之圓也以象天也輪

司農冬官考工記 軻人 三 皆古婁

輻三十以象日月也蓋弓二十有八以象星也

輪象日月者以其運行也日月三十日而合宿

龍旂九旒以象大火也鳥旟七旒以象鶉火也熊旗六旒以象伐也龜蛇四旒以象營室也弧旌枉矢以象弧也

交龍為旂諸侯之所建也大火蒼龍宿之

心其屬有尾屏九星鳥隼為旗州里之所建鶉火朱鳥宿之柳其屬有星星七星熊虎為旗師都之所建伐屬白虎宿與參連體而六星龜蛇為旒縣鄙之所建營室玄武宿與東壁連體而四星觀禮曰侯氏載龍旂弧韜則旌旗之屬皆有弧也弧以張繆之幅有衣謂之韜又為設矢象弧星有矢也妖星有枉矢者蛇行有尾因此云枉

周禮冬官考工記 輈人 三 舊古婁

矢蓋畫之

攻金之工築氏執下齊冶氏執上齊鳧氏為聲察氏為量段氏為鑄器桃氏為刃

齊同劑下同

多錫為下齊大刃削殺矢鑿燧也少錫為

上齊鍾鼎斧斤戈戟也聲鍾錚于之屬量

豆區輔也鑄器田器錢鑄之屬刃大刃刀

劍之屬

金有六齊

曰和金之品數

六分其金而錫居一謂之鍾鼎之齊五分其金而錫居一謂之斧斤之齊四分其金而錫居一謂之戈戟之齊參分其金而錫居一謂之大刃之齊五分其金而錫居二謂之削殺矢之齊金錫半謂之鑿燧之齊

鑿燧取水火於日月之器也鑿亦鏡也凡

金多錫則忍白且明也

考工記

攻金

三

言

曾古婁

築氏為削長尺博寸合六而成規

今之書刀

欲新而無窮

謂其利也鄭司農云常如新無窮已

做盡而無惡

鄭司農云謂鋒鏑俱盡不偏索也立謂刃

也脊也其金如一雖至做盡無瑕惡也

冶氏為殺矢刃長寸圍寸鋌十之重三坑鋌

反頂

殺矢與戈戟異齊而同其工似稍脫誤在

此也殺矢用諸田獵之矢也鋌讀如麥秀

鋌之鋌鄭司農云鋌箭足入橐中者也坑

量名讀為丸

戈廣二寸內倍之胡三之援四之

戈今句子戟也或謂之鷄鳴或謂之推頸

內謂胡以內接秘者也長四寸胡六寸援

司農考工記 冶氏 三 考工記 冶氏 三 考工記

八寸鄭司農云接直刃也胡其子

已倨則不入已句則不決長內則折前短內則不疾

戈句兵也主於胡也已倨謂胡微直而邪多也以啄人則不入已句謂胡曲多也以啄人則劍不決胡之曲直鋒本必橫云取圓於磬折前謂援也內長則援短援短則曲於磬折曲於磬折則引之與胡竝鈎內

短則援長援長則倨於磬折倨於磬折則引之不疾

是故倨句外博

博廣也倨之外胡之裏也句之外胡之表也廣其本以除四病而便用也俗謂之曼胡似此

重三鈔鈔色

鄭司農云鈔量名也讀為刷立謂許叔重

司農冬官考工記 冶氏 三 書古妻

說文解字云鈇鏃也今東萊稱或以大半兩為鈇十鈇為環環重六兩大半兩鏃鈇似同矣則三鈇為一斤四兩

戟廣寸有半寸內三之胡四之援五之倨句中矩與刺重三鈇

戟今三鋒戟也內長四寸半胡長六寸援長七寸半三鋒者胡直中矩言正方也鄭司農云刺謂援也立謂刺者著秘直前如

鐔者也戟胡橫貫之胡中矩則援之外包磬折與

桃氏為劍臘廣二寸有半寸

臘謂兩刃

兩從半之

鄭司農云謂劍脊兩面殺趨鏃

以其臘廣為之莖圍長倍之

鄭司農云莖謂劍夾人所握鐔以上也立

司農冬官

考工記

桃氏

三

皆古書

謂莖在夾中者莖長五寸

中其莖設其後

鄭司農云中謂穿之也玄謂從中以卻稍

大之也後大則於把易制

參分其臘廣去一以為首廣而圍之

首圍其徑一寸三分寸之二

身長五其莖長重九鈞謂之上制上士服之

身長四其莖長重七鈞謂之中制中士服之

身長三其莖長重五鈞謂之下制下士服之

上制長三尺重三斤十二兩中制長二尺

五寸重二斤十四兩三分兩之二下制長

二尺重二斤一兩三分兩之一此今之匕

首也人各以其形貌大小帶之此士謂國

勇力之士能用五兵者也樂記曰武王克

商裨冕搢笏而虎賁之士說劍

鳧氏為鍾兩欒謂之銑

銑先
典反

司豐冬官

考工記

鳧氏

三六

官古

故書變作樂杜子春云當為樂書亦或為
樂銳鍾口兩角

銑間謂之于于上謂之鼓鼓上謂之鉦鉦上
謂之舞

此四名者鍾體也鄭司農云于鍾唇之上
祛也鼓所擊處

舞上謂之甬甬上謂之衡
此二名者鍾柄

鍾縣謂之旋旋蟲謂之幹

旋屬鍾柄所以縣之也鄭司農云旋蟲者
旋以蟲為飾也玄謂今時旋有蹲熊盤龍

辟邪

鍾帶謂之篆篆間謂之枚枚謂之景

帶所以介其名也介在于鼓鉦舞甬衡之
間凡四鄭司農云枚鍾乳也玄謂今時鍾
乳俠鼓與舞每處有九面三十六

司禮冬官考工記 鳧氏 三九 管古書

居

于上之擗謂之隧擗音靡

和世

擗所擊之處擗弊也隧在鼓中窒而生光有似夫隧

十分其銑去二以為鉦以其鉦為之銑間去二分以為之鼓間以其鼓間為之舞脩去二分以為舞廣

此言鉦之徑居銑徑之八而銑間與鉦之徑相應鼓間又居銑徑之六與舞脩相應

舞脩舞徑也舞上下促以橫為脩從為廣舞廣四分今亦去徑之二分以為之間則舞間之方恒居銑之四也舞間方四則鼓間六亦其方也鼓六鉦六舞四此鍾口十者其長十六也鍾之大數以律為度廣長與圓徑假設之耳其鑄之則各隨鍾之制為長短大小也凡言間音亦為從篆以介之鉦間亦當六今時鍾或無鉦間

司禮冬官 考工記 鳥氏 卑 音古婁

以其鉦之長爲之甬長

并衡數也

以其甬長爲之圍參分其圍去一以爲衡圍

衡居甬上又小

參分其甬長二在上一下以設其旋

令衡居一分則參分旋亦二在上一下

以旋當甬之中央是其正

薄厚之所震動清濁之所由出侈弇之所出

輿有說

說猶意也故書侈作移鄭司農云當爲侈

鍾已厚則石已薄則播

大厚則聲不發大薄則聲散

侈則柞弇則鬱

柞側
百反

柞讀爲咋咋然之咋聲大外也鬱聲不舒

場

長甬則震

司豐冬官

考工記

鳧氏

罕

皆古妻

鍾掉則聲不正

是故大鍾十分其鼓間以其一為之厚小鍾十分其鈺間以其一為之厚

言若此則不石不播也鼓鈺之間同方六一而今宜異又十分之一猶六厚皆非也若言鼓外鈺外則近之鼓外二鈺外一

鍾大而短則其聲疾而短聞鍾小而長則其聲舒而遠聞

淺則躁躁易竭深則安安難息

為遂六分其厚以其一為之深而圓之

厚鍾厚深謂室之也其室圓故書圓或作圓杜子春云當為圓

與氏為量改煎金錫則不秬

消涑之精不復減也與古文或作歷立謂量當與鍾鼎同齊工異者大器

不秬然後權之

司農冬官

考工記

與氏

三

信古

權謂稱分之也雖異瀆用金必齊

權之然後準之

準故書或作水杜子春云當為水金器有孔者水入孔中則當重也立謂準擊平正之又當齊大小

準之然後量之

鑄之於法中也量讀如量人之量

量之以為黼深尺內方尺而圓其外其實一

黼其鬻一寸其實一豆其耳三寸其實一升

黼同益鬻徒門切

以其容為之名也四升曰豆四豆曰區四區曰黼黼六斗四升也黼十則鍾方尺積千寸於今粟米瀆少二升八十一分升之二十二其數必容黼此言內方耳圓其外者謂之脣故書鬻作脣杜子春云當為鬻謂覆之其底深一寸也耳在旁可舉也

司書冬官

考工記

桑氏

聖

管右書

重一鈞其聲中黃鍾之宮

中去聲

鈞三十斤其聲應律之首

柴而不稅

鄭司農云令百姓得以量而不租稅

其銘曰時文思察允臻其極嘉量既成以觀

四國永啓厥後茲器維則

觀去聲

銘刻之也時是也允信也臻至也極中也

言是文德之君思求可以為民立法者而

作此量信至於道之中以觀示四方使放

象之永長也厥其也茲此也又長啓道其

子孫使法則此器長用之

凡鑄金之狀

故書狀作壯杜子春云當為狀謂鑄金之

形狀

金與錫黑濁之氣竭黃白次之黃白之氣竭

青白次之青白之氣竭青氣次之然後可鑄

司農冬官

考工記

與氏

鑄

音古婁

也

消涑金錫精麤之候

段氏闕

函人為甲犀甲七屬兕甲六屬合甲五屬

屬讀如灌注之注謂上旅下旅札續之數

也革堅者札長鄭司農云合甲削革裏肉

但取其表合以為甲

犀甲壽百年兕甲壽二百年合甲壽三百年

革堅者又支久

凡為甲必先為容

服者之形容也鄭司農云容謂象式

然後制革

裁制札之廣袤

權其上旅與其下旅而重若一

鄭司農云上旅謂要以上下旅謂要以下

以其長為之圍

司豐冬官

考工記

函人

望

信古婁

和古木

圍謂札要廣厚

凡用鍛不摯則不堅已敝則橈

鍛丁亂反
摯音至

鄭司農云鍛鍛革也摯謂質也鍛革大孰

則革敝無強曲橈也立謂摯之言致

凡察革之道眡其鑽空欲其窻也

空音孔窻
淵上聲

鄭司農云窻小孔貌窻讀為窻彼北林之

窻

眡其裏欲其易也

易去聲

無敗歲也

眡其朕欲其直也

鄭司農云朕謂革制

察之欲其約也

察音
羔

鄭司農云謂卷置橐中也春秋傳曰橐甲

而見子南

舉而眡之欲其豐也

豐大

司豐冬官

老工記

函人

吳

皆占書

衣之欲其無齟也

衣去聲齟音蘇

鄭司農云齟謂如齒齟

眠其鑽空而怨則革堅也眠其裏而易則材更也眠其朕而直則制善也橐之而約則周也舉之而豐則明也衣之無齟則變也

周密致也明有光耀鄭司農云更善也變

隨人身便利

鮑人之事

鮑音撲

鮑故書或作鮑鄭司農云蒼頡篇有鞞鞞

望而眠之欲其茶白也

茶音徒

韋革遠視之當如茅秀之色

進而握之欲其柔而滑也

謂親手煩擗之

卷而搏之欲其無迤也

搏音團

鄭司農云卷讀為可卷而懷之之卷搏讀

為縛一如瑱之縛謂卷縛韋革也迤讀為

司豔冬官

考工記

鮑人

四七

肯古爨

既建而述之述無迤謂革不麟

眡其著欲其淺也

鄭司農云謂郭韋革之札入韋革淺緣其
邊也立謂韋革調善者鋪著之雖厚如薄
然

察其線欲其藏也

故書線或作綜杜子春云綜當為糸旁泉
讀為緬謂縫革之縷

革欲其柔白而疾澣之則堅

一鄭司農云韋革不欲久居水中

欲其柔滑而脛脂之則需

需音軟

故書需作需鄭司農云脛讀如沾渥之渥

需讀為柔需之需謂厚脂之韋革柔需

引而信之欲其直也信之而直則取材正也
信之而枉則是一方緩一方急也若苟一方
緩一方急則及其用之也必自其急者先裂

司禮冬官

考工記

鮑人

巽

考工記

若苟白急者先裂則是以博為帳也

信音

手古村

鄭司農云帳讀為剪謂以廣為狹也玄謂

剪者如淺淺之淺或者讀為羊猪交之交

卷而搏之而不迤則厚薄序也既其著而淺

則革信也察其線而藏則雖敝不甌

甌音

序舒也謂其革均也信無縮緩甌故書或

作剌鄭司農云鄰讀為磨而不磷之磷謂

韋革縫縷沒藏於韋革中則雖敝縷不傷

也

鞞人為皋陶

鞞音

鄭司農云鞞書或為鞞皋陶鼓木也玄謂

鞞者以皋陶名官也鞞則陶字從革

長六尺有六寸左右端廣六寸中尺厚三寸

版中廣頭狹為穹隆也鄭司農云謂鼓木

一判者其兩端廣六寸而其中央廣尺也

如此乃得有腹

司農冬官

考工記

鞞人

吳

音古婁

穹者三之一

鄭司農云穹讀為志無空邪之空謂鼓木
腹穹隆者居鼓三之一也立謂穹讀如穹
蒼之穹穹隆者居鼓面三分之一則其鼓
四尺者版穹一尺三寸三分寸之一也倍
之為二尺六寸三分寸之二加鼓四尺穹
之徑六尺六寸三分寸之二也此鼓合二
十版

上三正

鄭司農云謂兩頭一平中央一平也立謂
三讀當為參正直也參直者穹上一直兩
端又直各居二尺二寸不弧曲也此鼓兩
面以六鼓差之賈侍中云晉鼓大而短近
晉鼓也以晉鼓鼓金奏

鼓長八尺鼓四尺中圍加三之一謂之鼗鼓

鼓音

司禮冬官

考工記

韞人

五

晉古書

中圍加三之一者加於面之圍以三分之
一也面四尺其圍十二尺加以三分一四
尺則中圍十六尺徑五尺三寸三分寸之
一也今亦合二十版則版宵六寸三分寸
之工耳大鼓謂之鼗以鼗鼓鼓軍事鄭司
農云鼓四尺謂革所蒙者廣四尺
為皋鼓長尋有四尺鼓四尺倨句磬折
以皋鼓鼓役事磬折中曲之不參正也中

圓與鼗鼓同以磬折為異

凡冒鼓必以啓蟄之日

啓蟄孟春之中也蟄蟲始聞雷聲而動鼓
所取象也冒蒙鼓以革

良鼓環如積環

革調急也

鼓大而短則其聲疾而短聞鼓小而長則其
聲舒而遠聞

禮記

考工記

鞀人

五

管古書

唐形

韋氏闕

喪氏闕

畫纘之事雜五色東方謂之青南方謂之赤
西方謂之白北方謂之黑天謂之玄地謂之
黃青與白相次也赤與黑相次也玄與黃相
次也

此言畫纘六色所象及布采之第次纘以
為衣

青與赤謂之文赤與白謂之章白與黑謂之
黼黑與青謂之黻五采備謂之繡

此言刺繡采所用繡以為裳
土以黃其象方天時變

古人之象無天地也為此記者見時有之
耳子家駒曰天子借天意亦是也鄭司農
云天時變謂畫天隨四時色

火以圓圓音環

司農冬官考工記畫纘五
管古畫

鄭司農云為圓形似火也玄謂形如半環然在裳

山以章

章讀為獐獐山物也在衣齊人謂麋為獐

水以龍

龍水物在衣

鳥獸蛇

所謂華蟲也在衣蟲之毛鱗有文采者

雜四時五色之位以章之謂之巧

章明也續繡皆用五采鮮明之是為巧

凡畫績之事後素功

素白采也後布之為其易漬汗也不言繡

繡以絲也鄭司農說以論語曰績事後素

鍾氏染羽以朱湛丹秫三月而熾之淳而漬

湛子潏反秫音述
淳章均反下同

鄭司農云湛漬也丹秫赤粟玄謂湛讀如

漸車帷裳之漸熾炊也羽所以飾旌旗及王后之車淳沃也以炊下湯沃其熾烝之以漬羽漬猶染也

三入為纁五入為緇七入為緇

染纁者三入而成又再染以黑則為緇緇今禮俗文作爵言如爵頭色也又復再染以黑乃成緇矣鄭司農云以論語曰君子不以紺緇飾又曰緇衣羔裘爾雅曰一染

謂之纁再染謂之緇三染謂之纁詩云緇衣之宜兮玄謂此同色耳染布帛者染人掌之凡玄色者在緇緇之間其六入者與

僅人

幌氏凍絲以浼水漚其絲七日去地尺暴之

幌音芒凍音練浼音稅暴音僕下同

故書浼作湄鄭司農云湄水溫水也玄謂浼水以灰所浼水也漚漸也楚人曰漚齊

引豐冬官考工記 幌氏 璽 管古婁

人曰浚

書暴諸日夜宿諸井七日七夜是謂水凍

宿諸井縣井中

凍帛以欄為灰渥淳其帛實諸澤器淫之以

蠶欄音練

渥讀如鄆人渥管之渥以欄木之灰漸釋

其帛也杜子春云淫當為涅書亦或為湛

鄭司農云澤器謂滑澤之器蠶謂灰也土

冠禮曰素積白履以魁村之說曰魁蛤也

周官亦有白盛之蠶蠶蛤也玄謂淫薄粉

之令帛白蛤今海旁有焉

清其灰而盞之而揮之而沃之而盞之而塗

之而宿之明日沃而盞之盞音鹿

清澄也於灰澄而出盞晞之晞而揮去其

蠶更渥淳之朝更沃至夕盞之又更沃至

旦盞之亦七日如漚絲也

周禮冬官

考工記

蠶氏

五

皆古書

書暴諸日夜宿諸井七日七夜是謂水凍

冬官考工記下

玉人之事鎮圭尺有二寸天子守之命圭九寸謂之桓圭公守之命圭七寸謂之信圭侯守之命圭七寸謂之躬圭伯守之信音身

命圭者王所命之圭也朝覲執焉居則守之子守穀璧男守蒲璧不言之者闕耳故書或云命圭五寸謂之躬圭杜子春云當

為七寸立謂五寸者璧文之闕亂存焉

天子執冒四寸以朝諸侯

名玉曰冒者言德能覆蓋天下也四寸者方以尊按卑以小為貴

天子用全上公用龍侯用瓚伯用將

鄭司農云全純色也龍當為尃尃謂雜色立謂全純玉也瓚讀為饗饗之履龍瓚將皆雜名也卑者下尊以輕重為差玉多則

司禮冬官

考工記

玉人

美

皆古書

重石多則輕公侯四玉一石伯子男三玉二石

繼子男執皮帛

謂公之孤也見禮次子男贊用束帛而以豹皮表之為飾天子之孤表帛以虎皮此說玉及皮帛者遂言見天子之用贊

天子圭中必

必讀如鹿卓繹之繹謂以組約其中央為

執之以備失隊

四圭尺有二寸以祀天

郊天所以禮其神也典瑞職曰四圭有邸以祀天旅上帝

大圭長三尺杼上終葵首天子服之

王所指大圭也或謂之琕終葵椎也為椎於其杼上明無所屈也杼綱也相玉書曰琕玉六寸明自炤

土圭尺有五寸以致日以土地

致日度景至不夏日至之景尺有五寸冬日至之景丈有三尺土猶度也建邦國以度其地而制其域

裸圭尺有二寸有瓚以祀廟

裸之言灌也或作裸或作果裸謂始獻酌奠也瓚如盤其柄用圭有流前注

琬圭九寸而纁以象德

纁音早

琬猶圓也王使之瑞節也諸侯有德王命

賜之使者執琬圭以致命焉纁藉也

琰圭九寸判規以除慝以易行

凡圭琰上寸半琰圭琰半以上又半為瑑飾諸侯有為不義使者征之執以為瑞節也除慝誅惡逆也易行去煩苛

璧羨度尺好三寸以為度

鄭司農云羨徑也好璧孔也爾雅曰肉倍

司農冬官

考工記

玉人

五天

嘗古婁

好謂之璧好倍肉謂之瑗肉好若一謂之環玄謂羨猶延其袤一尺而廣狹焉

圭璧五寸以祀日月星辰

禮其神也圭其郊為璧取殺於上帝

璧琮九寸諸侯以享天子

享獻也聘禮享君以璧享夫人以琮

穀圭七寸天子以聘女

納徵加於束帛

大璋中璋九寸邊璋七寸射四寸厚寸黃金

勺青金外朱中鼻寸衡四寸有纁天子以巡

守宗祝以前馬射音石下同守同狩

射琰出者也勺故書或作約杜子春云當

為勺謂酒尊中勺也鄭司農云鼻謂勺龍

頭鼻也衡謂勺柄龍頭也玄謂鼻勺流也

凡流皆為龍口也衡古文橫假借字也衡

謂勺徑也三璋之勺形如圭瓚天子巡守

司農考工記 玉人 琚 皆古妻

有事山川則用灌焉於大山川則用大璋
加文飾也於中山川用中璋殺文飾也於
小山川用邊璋半文飾也其祈沈以馬宗
祝亦執勺以先之禮王過大山川則大祝
用事焉將有事於四海山川則校人飾黃
駒

大璋亦如之諸侯以聘女

亦納徵加於束帛也大璋者以大璋之文

飾之也亦如之者如邊璋七寸射四寸

瑑圭璋八寸璧琮八寸以覲聘

瑑文飾也覲視也聘問也衆來曰覲特來
曰聘聘禮曰凡四器者唯其所寶以聘可
也

牙璋中璋七寸射二寸厚寸以起軍旅以治
兵守

二璋皆有鉏牙之飾於琰側先言牙璋有

司禮冬官

考工記

玉人

卒

晉古叢

文飾也

駟琮五寸宗后以為權

駟讀為組以組繫之因名焉鄭司農云以為稱錘以起量

大琮十有二寸射四寸厚寸是謂內鎮宗后守之

如王之鎮圭也射其外鉏牙

駟琮七寸鼻寸有半寸天子以為權

鄭司農云以為權故有鼻也

兩圭五寸有邸以祀地以旅四望

邸謂之祗有邸倂共木也

瑑琮八寸諸侯以享夫人

獻於所朝聘君之夫人也

案十有二寸棗栗十有二列諸侯純九大夫

純五夫人以勞諸侯

勞去聲

純猶皆也鄭司農云案玉案也夫人天子

司豐冬官

考工記

玉人

空

皆古婁

夫人立謂案玉飾案也夫人王后也記時
 諸侯潛稱王而夫人之號不別是以同王
 后於夫人也玉案十二以為列王后勞朝
 諸侯皆九列聘大夫皆五列則十有二列
 者勞二王之後也棗桌實於器乃加於案
 聘禮曰夫人使下大夫勞以二竹籩方立
 被糲裏有益其實棗蒸桌擇兼執之以進
 璋邸射素功以祀山川以致稍餼

邸射剡而出也致稍餼造賓客納稟食也

鄭司農云素功無瑑飾也餼或作氣杜子

春云當為餼

柳人

雕人

磬氏為磬倨句一矩有半

倨音瓌
句音鉤

必先度一矩為句一矩為股而求其弦既
 而以一矩有半觸其弦則磬之倨句也磬

引豐冬官

考工記

磬氏

全

音古瓌

周禮 和古

之制有大小此假矩以定倨句非用其度耳

其博為一股為二鼓為三參分其股博去一以為鼓博參分其鼓博以其一為之厚

博謂股博也博廣也鄭司農云股磬之上大者鼓其下小者所當擊者也立謂股外面鼓內面也假令磬股廣四寸半者股長九寸也鼓廣三寸長尺三寸半厚一寸

已上則摩其旁已下則摩其端端音

鄭司農云磬聲大上則摩鑿其旁立謂大上聲清也薄而廣則濁大下聲濁也短而

厚則清

矢人為矢鏃矢參分莠矢參分一在前二在

後鏃音

參訂之而平者前有鐵重也司弓矢職莠

當為殺鄭司農云一在前謂箭橐中鐵莖

司豐冬官 考工記 矢人 卷三 晉古

居參分殺一以前

兵矢田矢五分二在前三在後

鐵差短小也兵矢謂枉矢絜矢也此二矢亦可以田田矢謂矰矢

殺矢七分三在前四在後

鐵又差短小也司弓矢職殺當為蒺

參分其長而綱其一五分其長而羽其一以

其筈厚為之羽深

綱色界反筈音稟下皆同

矢橐長三尺殺其前一尺令趣鏃也羽者

六寸筈讀為橐謂矢幹古文假借字厚之

數未聞

水之以辨其陰陽夾其陰陽以設其比夾其比以設其羽

辨猶正也陰沈而陽浮夾其陰陽者弓矢

比在橐兩旁弩矢比在上下設羽於四角

鄭司農云此謂括也

司豐冬官

考工記

矢人

畜

管古樓

參分其羽以設其刃則雖有疾風亦弗之能憚矣

刃二寸故書憚或作但鄭司農云讀當為憚之以威之憚謂風不能驚憚箭也

刃長寸圍寸鏃十之重三垸垸音九

刃長寸脰二字鏃一尺

前弱則俛後弱則翔中弱則紆中強則揚羽豐則遲羽殺則趨俛音免趨音躁

言幹羽之病使矢行不正俛低也翔回顧也紆曲也揚飛也豐大也趨旁掉也

是故夾而搖之以眡其豐殺之節也

今人以指火矢儼衛是也

槁之以眡其鴻殺之稱也稱尺證反

槁擗其幹

凡相筈欲生而搏同搏欲重同重節欲疏同

疏欲臬相去聲搏同團

司禮冬官考工記 矢人 釜

隋古樓

相猶擇也生謂無瑕蟲也搏讀如搏黍之
搏謂圓也鄭司農云欲棗欲其色如棗也

陶人為甗實二甗厚半寸脣寸盆實二甗厚
半寸脣寸甗實二甗厚半寸脣寸七穿甗音

增去聲

量六斗四升曰甗鄭司農云甗無底甗

鬲實五穀厚半寸脣寸庾實二穀厚半寸脣

寸鬲音歷
穀音斛

鄭司農云穀讀為斛穀受三斗聘禮記有

斛玄謂豆實三而成穀則穀受斗二升庾

讀如請益與之庾之庾

旄人為筮實一穀崇尺厚半寸脣寸豆實三

而成穀崇尺旄音
倣

崇高也豆實四升

凡陶旄之事鬻壘薛暴不入市鬻音刮薛卜
革反暴音剝

為其不任用也鄭司農云鬻讀為刮薛讀

司豐冬官

考工記

旄人

卷六

借古婁

為藥黃蘗之葉暴讀為剝立謂髻讀為跗
墜頓傷也辟破裂也暴墳起不堅致也

器中膊豆中縣中去聲膊市專反
縣音懸後皆放此

膊讀如車輪之輪既拊泥而轉其均討膊

其側以擬度端其器也縣縣繩正豆之柄

膊崇四尺方四寸

凡器高於此則埒不能相勝厚於此則火
氣不交因取式焉

梓人為筍虛筍息允反虛
音巨下同

樂器所縣橫曰筍植曰虛鄭司農云筍讀

為竹筍之筍

天下之大獸五脂者膏者羸者羽者鱗者羸力

果反
下同

脂牛羊屬膏豕屬羸者謂虎豹兔螭為獸

淺毛者之屬羽鳥屬鱗龍蛇之屬

宗廟之事脂者膏者以為牲羸者羽者鱗者

司豐冬官考工記梓人空皆古婁

以爲筍處

爲牲致美味也爲筍處貴野聲也

外骨內骨卻行仄行連行紆行以脰鳴者以

注鳴者以旁鳴者以翼鳴者以股鳴者以骨

鳴者謂之小蟲之屬以爲雕琢

脰音豆下同

刻畫祭器博庶物也外骨龜屬內骨龍屬

卻行蟬衍之屬仄行蟹屬連行魚屬紆行

蛇屬脰鳴龜屬注鳴精列屬旁鳴蜩蜋

屬翼鳴發皇屬股鳴蚣蠕動股屬骨鳴榮

原屬

厚脣弁口出目短耳大骨燿後大體短脰若

是者謂之羸屬恒有力而不能走其聲大而

宏有力而不能走則於任重宜大聲而宏則

於鐘宜若是者以爲鐘虞是故擊其所懸而

由其虛鳴

弁於檢反

燿讀爲哨頤小也鄭司農云宏讀爲絃繩

司豐冬官

考工記

梓人

奕

音古妻

之絃謂聲音大也由若也

銳喙決吻數目顧脰小體騫腹若是者謂之羽屬恒無力而輕其聲清揚而遠聞無力而輕則於任輕宜其聲清揚而遠聞於磬宜若是者以為磬虞故擊其所縣而由其虞鳴數音

促顧音聲

吻口脰也顧長脰貌故書顧或作脛鄭司農云脛讀為鬣頭無髮之鬣

小首而長搏身而鴻若是者謂之鱗屬以為

筍搏徒九反下同

搏圓也鴻備也

凡攫網援箬之類必深其爪出其目作其鱗

之而攫俱博反網殺同箬音筮

謂筍虞之獸也深猶藏也作猶起也之而

頰頰也

深其爪出其目作其鱗之而則於眡必撥爾

司豐冬官考工記梓人堯書古農

尺而

和十

而怒苟撥爾而怒則於任重宜且其匪色心似鳴矣

匪采貌也故書撥作廢匪作飛鄭司農云廢讀為撥飛讀為匪以似為發

爪不深目不出鱗之而不作則必積爾如委矣苟積爾如委則加任焉則必如將廢措其匪色必似不鳴矣

積徒回反措猶頓也故書措作厝杜子春云當為措

梓人為飲器勺一升爵一升觚三升獻以爵而酬以觚一獻而三酬則一豆矣

勺尊升也觚豆字聲之誤觚當為觶豆當為斗

食一豆肉飲一豆酒中人之食也

一豆酒又聲之誤當為斗

凡試梓飲器鄉衡而實不盡梓師罪之

鄭司農云梓師罪也衡謂麋衡也曲禮執

司豐冬官考工記梓人

君器齊衡立謂衡平也平爵鄉口酒不盡則梓人之長罪於梓人焉

梓人為侯廣與崇方參分其廣而鵠居一焉

崇高也方猶等也高廣等者謂侯中也天子射禮以九為節侯道九十弓弓二寸以為侯中高廣等則天子侯中文八尺諸侯於其國亦然鵠所射也以皮為之各如其侯也居侯中參分之一則此鵠方六尺唯

大射以皮飾侯大射者將祭之射也其餘有賓射燕射

上兩個與其身三下兩個半之

鄭司農云兩個謂布可以維持侯者也上方兩枚與身三設身廣一丈兩個各一丈凡為三丈下兩個半之傳地故短也立謂个讀若齊人擗幹之幹上个下个皆謂舌也身躬也鄉射禮記曰倍中以為躬倍躬

以爲左右舌下舌半上舌然則九節之侯
身三丈六尺上个七丈二尺下个五丈四
尺其制身夾中个夾身在上下各一幅此
侯凡用布三十六丈言上个與其身三者
明身居一分上个倍之耳亦爲下个半上
个出也个或謂之舌者取其止而左右也
侯制上廣下狹蓋取象於人也張臂八尺
張足六尺是取象率焉

上綱與下綱出舌尋纒寸焉

纒音

綱所以繫侯於植者也上下皆出舌一尋
者亦人張手之節也鄭司農云綱連侯繩
也纒籠綱者纒讀爲竹中皮之纒舌維持
侯者

張皮侯而棲鵠則春以功張五采之侯則遠
國屬張獸侯則王以息燕

皮侯以皮所飾之侯司裘職曰王大射則

司豐冬官

考工記

梓人

十一

卷之七

共虎侯熊侯豹侯設其鵠謂此侯也春讀
 為蠹蠹作也出也天子將祭必與諸侯羣
 臣射以作其容體出其合於禮樂者與之
 事鬼神焉五采之侯謂以五采畫正之侯
 也射人職曰以射法治射儀王以六耦射
 三侯三獲三容樂以騶虞九節五正下曰
 若王大射則以狸步張三侯明此五正之
 侯非大射之侯明矣其職又曰諸侯在朝

則皆北面遠國屬者若諸侯朝會王張此
 侯與之射所謂賓射也正之方外如鵠內
 二尺五采者內朱白次之蒼次之黃次之
 黑次之其侯之飾又以五采畫雲氣焉獸
 侯畫獸之侯也鄉射記曰凡侯天子熊侯
 白質諸侯麋侯赤質大夫布侯畫以虎豹
 土布侯畫以鹿豕凡畫者丹質是獸侯之
 差也息者休農息老物也燕謂勞使臣若

與羣臣飲酒而射

祭侯之禮以酒脯醢

謂司馬實爵而獻獲者于侯薦脯醢折俎獲者執以祭侯

其辭曰惟若寧侯毋或若女不寧侯不屬于王所故抗而射女強飲強食詒女曾孫諸侯

百福女音汝強上聲

若猶女也寧安也謂先有功德其鬼有神

或有也若如也屬猶新會也抗舉也張也

詒遺也會孫諸侯謂女後世為諸侯者

廬人為廬器戈秘六尺有六寸及長尋有四

尺車戟常會矛常有四尺夷矛三尋秘音秘會音四

秘猶柄也八尺曰尋倍尋曰常會夷長短

名會之言適也會近夷長矣

凡兵無過三其身過三其身弗能用也而無

已又以害人

司禮冬官考工記廬人 齒 音古 禮

人長八尺與尋齊進退之度三尋用兵力之極也而無已不徒止耳

故攻國之兵欲短守國之兵欲長攻國之人眾行地遠食飲飢且涉山林之阻是故兵欲短守國之人寡食飲飽行地不遠且不涉山林之阻是故兵欲長

言罷羸宜短兵壯健宜長兵

凡兵句兵欲無彈刺兵欲無蝟是故句兵棹

刺兵搏

句音鉤後放此彈徒旦反蝟音滋棹音皮

句兵戈戟屬刺兵矛屬故書彈或作但蝟或作緇鄭司農云但讀爲彈丸之彈彈謂搏也緇讀爲帽邑之帽帽讀爲也棹讀爲鼓鼙之鼙立謂蝟亦掉也謂若井中蟲蝟之蝟齊人謂柯斧柄爲掉則棹隋圖也搏園也

較與同強舉園欲細細則校刺兵同強舉園

司豐冬宜

考工記

廬人

圭

管古婁

欲重重欲傳人傳人則密是故侵之般擊通傳官附

改句言般容及無刃同強上下同也舉謂

手所操鄭司農云校讀為絞而婉之絞重

欲傳人謂矛柄之大者在人手中者侵之

能敵也立謂校疾也傳近也密審也正也

人手操細以般則疾操重以刺則正然則

為矜句兵堅者在後刺兵堅者在前

凡為及五分其長以其一為之被而圍之參

分其圍去一以為晉圍五分其晉圍去一以

為首圍凡為晉參分其長二在前一在後

而圍之五分其圍去一以為晉圍參分其晉

圍去一以為刺圍

被把中也圍之圍之也大小未聞凡矜八

觚鄭司農云晉謂矛戟下銅鐔也刺謂矛

刃習也立謂晉讀如王摺大圭之摺矜所

捷也首及上鐔也為戈戟之矜所圍如及

考工記 廬人 夫 皆言長

夷矛如曾矛

凡試廬事置而搖之以眡其峭也灸諸牆以
眡其橈之均也橫而搖之以眡其勁也灸旨

置猶樹也灸猶柱也以柱兩牆之間輓而
內之本末勝負可知也正於牆牆蹕

六建既備車不反覆謂之國工

六建五兵與人也反覆猶軒輅

匠人建國水地以縣

立王國若邦國者於四角立植而縣以水

望其高下高下既定乃為位而平地

置槷以縣眡以景

槷音孽景荷
丙反下同

故書槷或作弋杜子春云槷當為弋讀為

杙立謂槷古文臬假借字於所平之地中

央樹八尺之臬以縣正之眡之以其景將

以正四方也爾雅曰在牆者謂之杙在地

者謂之臬

為規識日出之景與日入之景

識音志

日出日入之景其端則東西正也又為規以識之者為其難審也自日出而晝其景端以至日入既則為規測景兩端之內規之規之交乃審也度兩交之間中屈之以指臬則南北正

晝參諸日中之景夜考之極星以正朝夕

日中之景最短者也極星謂北辰

匠人營國方九里旁三門

營謂丈尺其大小天子十二門通十二子

國中九經九緯經涂九軌

國中城內也經緯謂涂也經緯之涂皆容方九軌軌謂轍廣乘車六尺六寸旁加七寸凡八尺是謂轍廣九軌積七十二尺則此涂十二步也旁加七寸者輻內二寸半輻廣三寸半縷三分寸之二金轄之間三

司農冬官

考工記

匠人

考

考工記

分寸之一

左祖右社面朝後市

朝音潮下同

王宮所居也祖宗廟面猶鄉也王宮當中經之涂也

而朝一夫

方各百步

夏后氏世室堂修二七廣四修一五室三四步四三尺九階四旁兩夾窗白盛門堂三之

二室三之一

世室者宗廟也魯廟有世室牲有白牡此用先王之禮修南北之深也夏度以步令堂修十四步其廣益以四分修之一則堂廣十七步半堂上為五室象五行也三四步室方也四三尺以益廣也木室於東北火室於東南金室於西南水室於西北其方皆三步其廣益之以三尺土室於中央

司豐冬官

考工記

匠人

堯

皆古貴

方四步其廣益之以四尺此五室居堂南
北六丈東西七丈九階南面三三面各二
窻助戶爲明每室四戶八窻白盛蜃灰也
盛之言成也以蜃灰墜牆所以飾成宮室
門堂門側之堂取數於正堂令堂如上制
則門堂南北九步二尺東西十一步四尺
爾雅曰門側之堂謂之塾室三之一兩室
與門各居一分

殷人重屋堂脩七尋堂崇三尺四阿重屋

龍反

重屋者王宮正堂若大寢也其修七尋五
丈六尺放夏周則其廣九尋七丈二尺也
五室各二尋崇高也四阿若今四注屋重
屋複椽也

周人明堂度九尺之筵東西九筵南北七筵

堂崇一筵五室凡室二筵

度待洛反

司農冬官考工記 匠人 今

皆古書

明堂者明政教之堂周度以筵亦王者相
改周堂高九尺殷三尺則夏一尺矣相參
之數禹卑宮室謂此一尺之堂與此三者
或舉宗廟或舉王寢或舉明堂互言之以
明其同制

室中度以几堂上度以筵宮中度以尋野度
以步涂度以軌

周文者各因物宜為之數室中舉謂四壁

之內

廟門容大局七个闈門容小局參个路門不
容乘車之五不應門二徹參个

局古
漢反

大局牛鼎之局長三尺每局為一个七个
二丈一尺廟中之門曰闈小局脚鼎之局
長二尺參个六尺路門者大寢之門乘車
廣六尺六寸五个三丈三尺言不容者是
兩門乃容之兩門乃容之則此門半之丈

六尺五寸正門謂之應門謂朝門也二徹之內八尺三个二丈四尺

內有九室九嬪居之外有九室九卿朝焉

內路寢之裏也外路門之表也九室如今朝堂諸曹治事處九嬪掌婦學之法以教

九御六卿三孤為九卿

九分其國以為九分九卿治之

九分其國分國之職也三孤佐三公論道

六卿治六官之屬

王宮門阿之制五雉宮隅之制七雉城隅之制九雉

阿棟也宮隅城隅謂角浮思也雉長三丈高一丈度高以高度廣以廣

經涂九軌環涂七軌野涂五軌

廣狹之差也故書環或作環杜子春云當為環環涂謂環城之道

司農冬官考工記 匠人 全 管古樓

門阿之制以爲都城之制宮隅之制以爲諸侯之城制

都四百里外距五百里王子弟所封其城隅高五丈宮隅門阿皆三丈諸侯畿以外也其城隅制高七丈宮隅門阿皆五丈禮器曰天子諸侯臺門

環涂以爲諸侯經涂野涂以爲都經涂

經亦謂城中道諸侯環涂五軌其野涂及

都環涂野涂皆三軌

匠人爲溝洫

主通利田間之水道

耜廣五寸二耜爲耦一耦之伐廣尺深尺謂之畝田首倍之廣二尺深二尺謂之遂畝畝同

古者耜一金兩人併發之其壟中曰畝畝

上曰伐伐之言發也畝畝也今之耜岐頭

兩金象古之耦也田一夫之所佃百畝方

司農冬官考工記 匠人 全 皆古

百步地遂者夫間小溝遂上亦有徑

九夫為井井間廣四尺深四尺謂之溝方十里為成成間廣八尺深八尺謂之洫方百里為同同間廣二尋深二仞謂之澮專達於川各載其名

此畿內采地之制九夫為井井者方一里九夫所治之田也采地制井田異於鄉遂及公邑三夫為屋屋具也一井之中三屋

九夫三三相具以出賦稅共治溝也方十里為成成中容一甸甸方八里出田稅緣邊一里治洫方百里為同同中容四都六十四成方八十里出田稅緣邊十里治澮采地者在三百里四百里五百里之中載師職曰園廩二十而一近郊什一遠郊二十而三甸稍縣都皆無過十二謂田稅也皆就夫稅之輕近重遠耳滕文公問為國

於孟子孟子曰夏后氏五十而貢殷人七十而斆周人百畝而徹其實皆什一徹者徹也斆者藉也龍子曰治地莫善於斆莫不善於貢貢者校數歲之中以爲常文公又問井田孟子曰請野九一而斆國中什一使自賦卿以下必有圭田圭田五十畝餘夫二十五畝死徙無出鄉鄉田同井出入相友守望相助疾病相扶持則百姓親

睦方里而井井九百畝其中爲公田八家皆私百畝同養公田公事畢然後治私事所以別野人也又曰詩云雨我公田遂及我私惟斆爲有公田田此觀之雖周亦斆也魯哀公問於有若曰年饑用不足如之何有若對曰盍徹與曰二吾猶不足如之何其徹也春秋宣十五年秋初稅畝傳曰非禮也穀出不過藉以豐財也此數者世

人謂之錯而疑焉以載師職及司馬法論之周制畿內用夏之貢法稅夫無公田以詩春秋論語孟子論之周制邦國用殷之勤法制公田不稅夫貢者自治其所受田貢其稅穀勤者借民之力以治公田又使收斂焉畿內用貢法者鄉遂及公邑之吏且夕從民事爲其促之以公使不得恤其私邦國用勤法者諸侯專一國之政爲其

貪暴稅民無藝周之畿內稅有輕重諸侯謂之徹者通其率以什一爲正孟子云野九夫而稅一國中什一是一國亦異外內之法耳丰之言珪絜也周謂之士田鄭司農說以春秋傳曰有田一成又曰列國一同達猶至也謂澮直至於川復無所注入載其名者識水所從出

凡天下之地執兩山之間必有川焉大川之

司豐冬官

考工記

匠人

全

皆古書

上必有涂焉

通其壅塞

凡溝逆地防謂之不行水屬不理孫謂之不

行防音勒屬之
行樹反孫音遜

溝謂造溝防謂脈理屬讀為注孫順也不

行謂決溢也禹鑿龍門播九河為此逆防

與不理孫也

梢溝三十里而廣倍消音

謂不墾地之溝也鄭司農云梢讀為桑螵

蛸之蛸梢謂水漱齧之溝故三十里而廣

倍

凡行奠水磬折以參伍

坎為弓輪水行欲紆曲也鄭司農云奠讀

為停謂行停水溝形當如磬直行三折行

五以引水者疾焉

欲為淵則句於矩

司農冬官考工記 匠人 全 皆古書

大曲則流轉流轉則其下成淵

凡溝必因水執防必因地執善溝者水漱之

善防者水淫之漱色救反

漱猶齧也鄭司農云淫讀為廡謂水淤泥

土留著助之為厚玄謂淫讀為淫液之淫

凡為防廣與崇方其網參分去一大防外網

網色界反去起呂反

崇高也方猶等也網者薄其上外網又溝

其上厚其下

凡溝防必一日先深之以為式

程人功也溝防為溝為防也

里為式然後可以傳眾力里音以傳音附

里讀為已聲之誤也

凡任索約大汲其版謂之無任

故書汲作沒杜子春云當為汲玄謂約編

也汲引也築防若牆者以繩縮其版大引

同豐冬官考工記匠人全管古婁

之言版橈也版橈築之則鼓土不墜矣詩云其繩則直縮版以載又曰約之栝栝栝之橐橐

葺屋參分瓦屋四分

葺音緝

各分其脩以其一為峻

困窳倉城逆牆六分

困與平聲窳與窳同

逆猶卻也築此四者六分其高卻一分以為網困圓倉穿地曰窳

堂涂十有二分

謂堦前若今令甃甃也分其督旁之脩以一分為峻也爾雅曰堂涂謂之陳

竇其崇三尺

竇音豆

宮中水道

牆厚三尺崇三之

高厚以是為率足以栝勝

車人之事半矩謂之宣

周禮冬官考工記車人 允 音五婁

矩法也所法者人也人長八尺而大節三頭也腹也脛也以三通率之則矩二尺六寸三分寸之二頭髮皓落日宣半矩尺三寸三分寸之一人頭之長也柯擣之木頭取名焉易翼為宣髮

一宣有半謂之擣擣張玉反

擣斲斤柄長二尺爾雅曰句擣謂之定

一擣有半謂之柯

伐木之柯柄長三尺詩云伐柯伐柯其則不遠鄭司農云蒼頡篇有柯擣

一柯有半謂之磬折

人帶以下四尺五寸磬折立則上俛玉藻曰三分帶下紳居二焉紳長三尺

車人為耒底長尺有一寸中直者三尺有三寸上句者二尺有二寸底音刺下同

鄭司農云耒謂耕耒底讀為其穎有疵之

疵謂耒下岐玄謂疵讀為棘刺之刺刺耒
下前曲接耜

自其庇緣其外以至於首以弦其內六尺有
六寸與步相中也中去

緣外六尺有六寸內弦六尺應一步之尺

數耕者以田器為度宜耜異材不在數中

堅地欲直庇柔地欲句庇直庇則利推句庇

則利發倨句磬折謂之中地推湯
雷反

中地之耒其庇與直者如磬折則調矣調
則弦六尺

車人為車柯長三尺博三寸厚一寸有半五
分其長以其一為之首

首六寸謂今剛關頭斧柯其柄也鄭司農
云柯長三尺謂斧柯因以為度

轂長半柯其圍一柯有半

大車轂徑尺五寸

唐禮

輻長一柯有半其博三寸厚三之一

稽古

輻厚一寸也故書博或為搏杜子春云當為博

渠三柯者三

渠二丈七尺謂周也其徑九尺鄭司農云

渠謂車輹所謂牙

行澤者欲短轂行山者欲長轂短轂則利長轂則安

澤泥苦其大安山險苦其大動

行澤者反輹行山者仄輹反輹則易仄輹則

完輹人九反易以歧反

故書仄為側鄭司農云反輹謂輪輹反其

木裏與者在外澤地多泥柔也側當為仄

山地剛多沙石立謂反輹為泥之黏欲得

心在外滑仄輹為沙石破碎之欲得表裏

相依堅刃

司農冬官

考工記

車人

卷三

稽古

六分其輪崇以其一爲之牙圍

輪高輪徑也牙圍尺五寸

柏車轂長一柯其圍二柯其輻一柯其渠二柯者三五分其輪崇以其一爲之牙圍

柏車山車輪高六尺牙圍尺二寸

大車崇三柯綆寸牝服二柯有參分柯之二

大車平地載任之車轂長半柯者也綆輪
單牝服長八尺謂較也鄭司農云牝服謂

車箱服讀爲負

羊車二柯有參分柯之一

鄭司農云羊車謂車羊門也玄謂羊善也
善車若今定張車較長七尺

柏車二柯

較六尺也柏車輪崇六尺其綆大半寸

凡爲轅三其輪崇參分其長二在前一在後
以鑿其鉤徹廣六尺鬲長六尺徹轍同鬲
於革反

司農冬官

考工記

車人

卷三

考工記

鄭司農云鈎鈎心鬲謂較端厭牛領者

弓人為弓取六材必以其時六材既聚巧者和之

取幹以冬取角以秋絲漆以夏筋膠未聞

聚猶具也

幹也者以為遠也角也者以為疾也筋也者以為深也膠也者以為和也絲也者以為固也漆也者以為受霜露也

六材之力相得而足

凡取幹之道七柘為上櫨次之檉桑次之橘

次之木瓜次之荆次之竹為下櫨於力反 檉於力反

鄭司農云櫨讀為億萬之億爾雅曰柎櫨

又曰檉桑山桑國語曰檉弧箕箛

凡相幹欲赤黑而陽聲赤黑則鄉心陽聲則

遠根相鄉遠並 去聲下同

陽猶清也木之類近根者奴

考工記 弓人 九齒 稽古樓

居福

和石

凡析幹射遠者用執射深者用直

射音石下同

鄭司農云執謂形執假令木性自曲則當反其曲以為弓故曰審曲面執立謂曲執則宜薄薄則力少直則可厚厚則力多

居幹之道蓄栗不弛則弓不發

弛羊氏反

鄭司農云蓄讀為不蓄而奮之蓄栗讀為榛栗之栗謂以鋸副析幹弛讀為倚移從風之移謂邪行絕理者弓發之所從起立

謂栗讀為裂縞之裂

凡相角秋綢者厚春綢者薄穉牛之角直而

澤老牛之角紵而昔

音楚那反下同

鄭司農云紵讀為紵縞之紵昔讀為交錯之錯謂牛角捩理錯也立謂昔讀為履錯然之錯

疾疾險中瘠牛之角無澤

牛有久病則角裏傷無澤少潤氣也

司豐冬官

考工記

弓人

卷

卷

角欲青白而豐末

豐大也

夫角之本感於剝而休於氣是故柔柔故欲其執也白也者執之徵也

夫音扶下同感子六反剝乃老反

感近也休讀為煦鄭司農云欲其形之自

曲反以為弓玄謂色白則執

夫角之中恒當弓之畏畏也者必槩槩故欲其堅也青也者堅之徵也

畏烏回反下同

故書畏作威杜子春云當為威威謂弓淵

角之中央與淵相當玄謂畏讀如秦師入

隈之隈

夫角之末遠於剝而不休於氣是故脆脆故

欲其柔也豐末也者柔之徵也

脆七歲反

末之大者剝氣及煦之

角長二尺有五寸三色不失理謂之牛戴牛

三色本白中青末豐鄭司農云牛戴牛角

直一牛

凡相膠欲朱色而昔昔也者深瑕而澤紵而搏廉

搏園也廉瑕嚴利也

鹿膠青白馬膠赤白牛膠火赤鼠膠黑魚膠
餌犀膠黃

皆謂煮用其皮或用角餌色如餌

凡昵之類不能方

昵女乙反

鄭司農云謂膠善戾故書昵或作檝杜子

春云檝讀為不義不昵之昵或為黏黏

也玄謂檝脂膏臚敗之臚臚亦黏也

凡相筋欲小簡而長大結而澤小簡而長大
結而澤則其為獸必剽以為弓則豈異於其

獸剽匹
獸妙反

剽疾也鄭司農云簡讀為攔然登障之攔

玄謂讀如簡札之簡謂筋條也

司農冬官考工記弓人卷 考工記

周禮

和古棊

筋欲傲之傲

鄭司農云嚼之當孰

漆欲測

鄭司農云測讀為惻隱之惻玄謂測讀如

測度之測測猶清也

絲欲沈

如在水中時色

得此六材之全然後可以為良

全無瑕病良善也

凡為弓冬析幹而春液角夏治筋秋合三材

寒奠體冰析澣液音亦澣子召反並不可

三材膠絲漆鄭司農云液讀為醴奠讀為

定寒奠體至冬膠堅內之藥中定往來體

冰析澣大寒中下於檠中復內之

冬析幹則易春液角則合夏治筋則不煩秋

合三材則合寒奠體則張不流冰析澣則密

周禮冬官

考工記

弓人

卷

舊古棊

居龍

環易以

易理滑致也液角則合之合讀為洽煩亂

也秋合三材則合合堅密也流猶移也審

猶定也

春被弦則一年之事

其歲乃可用

析幹必倫析角無邪

倫順其理也無邪亦正之

和古樓

斲曰必茶

茶音舒下同

鄭司農云茶讀為舒舒徐也目幹節曰

斲曰不茶則及其大脩也筋代之受病夫目

也者必強強者在內而摩其筋夫筋之所由

瞻恒由此作

瞻昌廉反

脩猶久也摩猶隱也故書筋或作薊鄭司

農云當為筋瞻讀為車瞻之瞻立謂瞻絕

起也

司豈冬官

考工記

弓人

斲

稽古樓

居禮
故角三液而幹再液

重醪治之使相稱

厚其帑則木堅薄其帑則需

帑女居反需音輒下同

需謂不充滿鄭司農云帑讀為襦有衣絮

之絮帑謂弓中裨

是故厚其液而節其帑

厚猶多也節猶適也

約之不皆約疏數必侷

數音朔

不皆約纏之繳不相次也皆約則弓帑侷

猶均也

斲摯必中膠之必均斲摯不中膠之不均則

及其大脩也角代之受病夫懷膠於內而摩

其角夫角之所由挫恒由此作

摯音至到子卧反

摯之言致也中猶均也幹不均則角蹴折

也

凡居角長者以次需

考工記

弓人

一百

背古樓

當弓之隈也長短名稱其幹短者居篇

恒角而短是謂逆撓引之則縱釋之則不校

校古卯反

鄭司農云恒讀為契繩之繩立謂恒讀為

捫捫竟也竟其角而短于淵幹引之角縱

不用力若欲反撓然校疾也既不用力放

之又疾

恒角而達辟如終繼非弓之利也

恒音譬繼西子反

達謂長於淵幹若達於簫頭繼弓鞞角過

淵接則送矢大疾若見繼於鞞矣弓有鞞

者為發弦時備頓傷詩云竹鞞緹滕

今夫菱解中有變焉故校於挺臂中有柎焉

故剽恒角而達引如終繼非弓之利

解戶隘反

鄭司農云菱讀為激發之激菱謂弓檠也

校讀為絞而婉之絞立謂菱讀如齊人名

手足擊為骸之骸菱解謂接中也變謂簫

臂用力異校疾也挺直也拊側骨剝亦疾也鄭司農云剝讀為湖漂絮之漂重明達角之不利變譬言引字之誤

矯幹欲孰於火而無羸矯角欲孰於火而無燂引筋欲盡而無傷其力鬻膠欲孰而水火相得然則居旱亦不動居溼亦不動

潛鬻章呂反

羸過孰也燂炙爛也不動者謂弓也故書

燂或作朕鄭司農云字從燂

苟有賤工必因角幹之溼以為之柔善者在外動者在內雖善於外必動於內雖善亦弗可以為良矣

苟愉也濕猶生也

凡為弓方其蛟而高其柎長其畏而薄其敝

宛之無已應

做必世反應去聲下同宛謂引之也引之不休止常應弦言不罷

考工記 弓人 三 皆古婁

需也峻謂簫也鄭司農云傲讀為蔽塞之蔽謂弓人所握持者

下柎之弓末應將與為柎而發必動於網弓而羽網末應將發

末猶簫也與猶動也發也弓柎卑簫應弦則柎將動網接中羽讀為扈扈緩也接中

動則緩緩簫應弦則角幹將發

弓有六材焉維幹強之張如流水

無難易也

維體防之引之中參

體謂內之於檠中定其體防深淺所止謂體定張之弦居一尺引之又二尺

維角定之欲宛而無負弦引之如環釋之無

失體如環定直庚反

負弦辟戾也負弦則不如環如環亦謂無

難易鄭司農云定讀如穿距之穿車穿之

司農冬官考工記 弓人 五 音字集

穿

材美工巧為之時謂之參均角不勝幹幹不勝筋謂之參均量其力有三均均者三謂之

九和勝音升

有三讀為又參量其力又參均者謂若幹勝一石加角而勝二石被筋而勝三石引之中三尺假令弓力勝三石引之中三尺弛其弦以繩緩環之每加物一石則張一

尺故書勝或作稱鄭司農云當言稱謂之

不參均玄謂不勝無負也

九和之弓角與幹權筋三倅膠三筠絲三邸

漆三魁上工以有餘下工以不足鐸音劣

權平也倅猶等也角幹既平筋三而又與

角幹等也鐸鏐也邸魁輕重未聞

為天子之弓合九而成規為諸侯之弓合七

而成規大夫之弓合五而成規士之弓合三

司農冬官考工記弓人 頁 管古樓

而成規

材良則句少也

弓長六尺有六寸謂之上制上士服之弓長六尺有三寸謂之中制中士服之弓長六尺謂之下制下士服之

人各以其形貌大小服此弓

凡為弓各因其君之躬志慮血氣

又隨其人之情性

豐肉而短寬縵以茶若是者為之危弓危弓為之安矢骨直以立忿執以奔若是者為之安弓安弓為之危矢

言損廉濟不足危奔猶疾也骨直謂強毅

茶古文舒假借字鄭司農云茶讀為舒

其人安其弓安其矢安則莫能以速中且不

深中去聲下同

故書速或作數鄭司農云字從速速疾也

司農冬官考工記 弓人 夏 肯與農

三舒不能疾而中言矢行短也中又不能深

其人危其弓危其矢危則莫能以愿中

愿怒也三疾不能怒而中言矢行長也長

謂過去

往體多來體寡謂之夾史之屬利射侯與弋

史音庚

射遠者用執夾庚之弓合五而成規侯非

必遠顧執弓者材必薄薄則弱弱則矢不

深中侯不燕大夫士射侯矢落不獲七繳

射也故書與作其杜子春云當為與

往體寡來體多謂之王弓之屬利射革與楛

射深者用直此又直焉於射堅宜也王弓

合九而成規弧弓亦然革謂干盾質木楛

天子射侯亦用此弓大射曰中離維綱揚

觸摑復君則釋獲其餘則否

司豐冬官考工記 弓人 頁 皆古婁

往體來體若一謂之唐弓之屬利射深

射深用直唐弓合七而成規大弓亦然春

秋傳曰盜竊寶玉大弓

大和無澹其次筋角皆有澹而深其次有澹而疏其次角無澹

大和尤良者也深謂澹在中央兩邊無也

角無澹謂隈裏

合澹若背手文

弓表裏澹合處若人合手背文相應鄭詩

農云如人手背文理

角環澹牛筋黃澹麋筋斥蠖澹

黃泉實也斥蠖屈蟲也

和弓較摩

和猶調也較拂也將用弓必先調之拂之摩之大射禮曰小射正授弓大射正以袂順左右隈上再下一

覆之而角至謂之句弓覆之而幹至謂之侯

弓覆之而筋至謂之深弓

覆字屋反

句於三體材敝惡不用之弓也覆猶察也

謂用射而察之至猶善也但角善則矢雖

疾而不能遠侯弓射侯之弓也幹又善則

矢疾而遠深弓射深之弓也筋又善則矢

既疾而遠又深

周禮卷之六終

