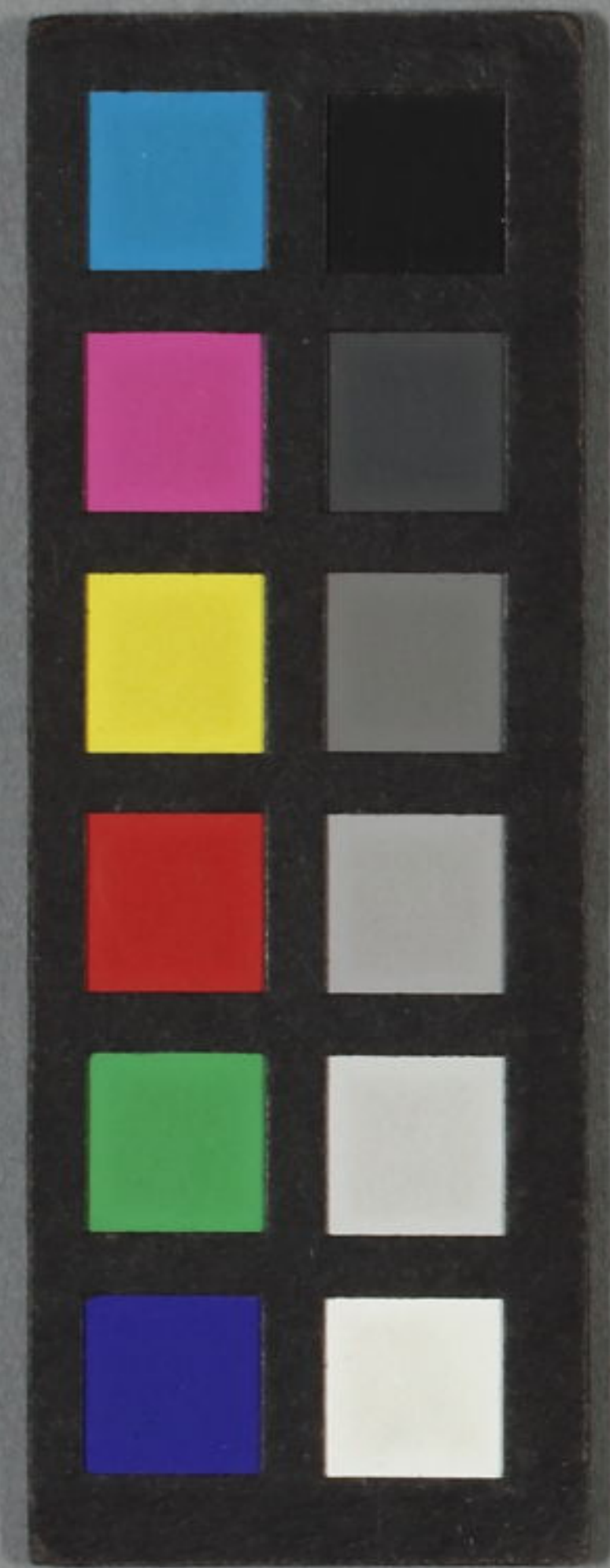


十三經註

口本12
479
22



門 12
號
卷

21

21

22

周禮

周禮卷之五

漢

鄭

氏

註

所錢文
有恂邦

秋官司寇第五

惟王建國辨方正位體國經野設官分職以
爲民極乃立秋官司寇使帥其屬而掌邦禁
以佐王刑邦國

禁所以防姦者也刑正人之法孝經說曰
刑者例也過出罪施

周禮秋官序官

皆古婁

刑官之屬大司寇卿一人小司寇中大夫二人
士師下大夫四人鄉士上士八人中士十
有六人旅下士三十有二人府六人史十有
二人胥十有二人徒百有二十人

士察也主察獄訟之事者鄭司農說以論

語曰柳下惠爲士師鄉士主六鄉之獄

遂士中士十有二人府六人史十有二人胥
十有二人徒百有二十人

遂士主六遂之獄者

縣士中士三十有二人府八人史十有六人
胥十有六人徒百有六十八

距王城三百里至四百里曰縣縣士主縣
之獄者

方士中士十有六人府八人史十有六人胥
十有六人徒百有六十八

方士主四方都家之獄者

周禮秋官

序官

二

卷五

訝士中士八人府四人史八人胥八人徒八
十人

釋古樓

訝迎也士官之迎四方賓客者

朝士中士六人府三人史六人胥六人徒六
十人

朝士主外朝之法

司民中士六人府三人史六人胥三人徒三
十人

司民主民數

司刑中士二人府一人史二人胥二人徒二
十人

司刺下士二人府一人史二人徒四人

刺殺也三訊罪定則殺之

司約下士二人府一人史二人徒四人

約言語之約束

司盟下士二人府一人史二人徒四人

司豐秋官

序官

三

卷一百一十五

盟以約辭告神殺牲歃血明著其信也曲禮曰涖牲曰盟

職金上士二人下士四人府二人史四人胥八人徒八十人

職主也

司厲下士二人史一人徒十有二人

犯政為惡曰厲厲士主盜賊之兵器及其奴者

犬人下士二人府一人史二人賈四人徒十有六人

司圜中士六人下士十有二人府三人史六人胥十有六人徒百有六十八人

鄭司農云圜謂圜土也圜土謂獄城也今獄城圜司圜職中言凡圜土之刑人也以此知圜謂圜土也又大司寇職曰以圜土聚教罷民故司圜職曰掌收教罷民

唐禮

稽古樓

掌囚下士十有二人府六人史十有二人徒百有二十人

囚拘也主拘繫當刑殺之者

掌戮下士二人史一人徒十有二人

戮猶辱也既斬殺又辱之

司隸中士二人下士十有二人府五人史十人胥二十人徒二百人

隸給勞辱之役者漢始置司隸亦使將徒

治道溝渠之役後稍尊之使主官府及近

郡

罪隸百有二十人

盜賊之家為奴者

蠻隸百有二十人

征南夷所獲

閩隸百有二十人

閩南蠻之別

司農秋官序官

五

首二長

夷隸百有二十人

征東夷所獲

貉隸百有二十人

征東北夷所獲凡隸眾矣此其選以為役員其餘謂之隸民

布憲中士二人下士四人府二人史四人胥四人徒四十人

憲表也主表刑禁者

禁殺戮下士二人史一人徒十有二人

禁殺戮者禁民不得相殺戮

禁暴氏下士六人史三人胥六人徒六十人

野廬氏下士六人胥十有二人徒百有二十人

廬賓客行道所舍

蜡氏下士四人徒四十人

蜡骨肉腐臭蠅蟲所蜡也月令曰掩骼埋

駝此官之職也蜡讀如狙司之狙

雍氏下士二人徒八人

雍謂隄防止水者也

萍氏下士二人徒八人

鄭司農云萍讀為蚌或為萍號起雨之萍
玄謂今天問萍號作萍爾雅曰萍萍其大
者蘋讀如小子言平之平萍氏主水禁萍
之草無根而浮取名於其不沉溺

司寤氏下士二人徒八人

寤覺也主夜覺者

司烜氏下士六人徒十有二人

烜火也讀如衛侯燬之燬故書燬為垣鄭
司農云當為烜

條狼氏下士六人胥六人徒六十人

杜子春云條當為滌器之滌玄謂滌除也
狼狼扈道上

脩閭氏下士二人史一人徒十有二人

閭謂里門

冥氏下士二人徒八人

鄭司農云冥讀為冥氏春秋之冥玄謂冥方之冥以繩縻取禽獸之名

庶氏下士一人徒四人

庶讀如藥煮之煮驅除毒蠱之言書不作蠱者字從聲

穴氏下士一人徒四人

穴搏蟄獸所藏者

翼氏下士二人徒八人

翼鳥翮也鄭司農云翼讀為翅翼之翅

柞氏下士八人徒二十人

柞除木之名除木者必先刊剝之鄭司農云柞讀為音聲喏喏之喏屋椽之椽

雍氏下士二人徒二十人

司豐秋官

序官

八

書薙或作夷鄭司農云掌殺草故春秋傳曰如農夫之務去草芟夷蘊崇之又今俗間謂麥下為夷下言芟夷其麥以其下種禾豆也玄謂薙讀如鬚小兒頭之鬚書或作夷此皆剪草也字從類耳月令曰燒薙行水謂燒所芟草乃水之

砮族氏下士一人徒二人

鄭司農云砮讀為擿族讀為爵族之族謂

巢也玄謂砮古字從石折聲

翦氏下士一人徒二人

翦斷滅之言也主除蟲蠹者詩云實始翦

商

赤友氏下士一人徒二人

赤友猶言抹拔也主除蟲豸自埋者

蠲氏下士一人徒二人

鄭司農云蠲讀為蟻蟻蝦蟆也月令曰蟻

蝮鳴故曰掌去鼃鼃蝮蝮蝦蟆屬書或為
掌去蝦蟆立謂蝮今御所食蛙也字從虫
國聲也域乃短狐與

壺涿氏下士一人徒二人

壺謂瓦鼓涿擊之也故書涿為獨鄭司農
云獨讀為濁其源之濁音與涿相近書亦
或為濁

庭氏下士二人徒二人

庭氏主射妖鳥令國中潔清如庭者也

銜枚氏下士二人徒八人

銜枚止言語躑躅也枚狀如箸橫銜之為
之繯結於項

伊耆氏下士一人徒二人

伊耆古王者號始為蜡以息老物此主王
者之齒杖後王識伊耆氏之舊德而以名
官與今姓有伊耆氏

大行人中大夫二人小行人下大夫四人司儀上士八人中士十有六人行夫下士三十有二人府四人史八人胥八人徒八十八人行夫主國使之禮

環人中士四人史四人胥四人徒四十人

環猶圍也主圍賓客任器為之守衛

象胥每翟上士一人中士二人下士八人徒二十人

通夷狄之言者曰象胥其有才知者也此類之本名東方曰奇南方曰象西方曰狄觀北方曰譯今總名曰象者周之德先致焉方也

掌客上士二人下士四人府一人史二人胥二人徒二十人

掌訝中士八人府二人史四人胥四人徒四十人

訝迎也賓客來主迎之鄭司農云訝讀為跛者訝跛者之訝

掌交中士八人府二人史四人徒三十有二人

主交通結諸侯之好

掌察四方中士八人史四人徒十有六人掌貨賄下士十有六人史四人徒三十有二人

朝大夫每國上士二人下士四人府一人史二人庶子八人徒二十人

此王之士也使主都家之國治而命之朝大夫云

都則中士一人下士二人府一人史二人庶子四人徒八十八人

都則主都家之八則者也當言每都如朝大夫及都司馬云

都士中士二人下士四人府二人史四人胥
四人徒四十人家士亦如之

都家之士主治都家吏民之獄訟以告方
士者也亦當言每都

大司寇之職掌建邦之三典以佐王刑邦國
詰四方一曰刑新國用輕典二曰刑平國用
中典三曰刑亂國用重典

典法也詰謹也書曰王耄荒度作詳刑以

詰四方新國者新辟地立君之國用輕法
耆為其民未習於教平國承平守成之國
也用中典者常行之法亂國篡弑叛逆之
國用重典者以其化惡伐滅之

以五刑糾萬民一曰野刑上功糾力二曰軍
刑上命糾守三曰鄉刑上德糾孝四曰官刑
上能糾職五曰國刑上愿糾暴

刑亦法也糾猶察異之功農功力勤力命

將命也守不失部伍德六德也善父母為孝能能其事也職職事脩理愿愨慎也暴當為恭字之誤也

以圜土聚教罷民凡害人者寘之圜土而施職事焉以明刑恥之其能改者反于中國不齒三年其不能改而出圜土者殺

圜音員罷音疲

圜土獄城也聚罷民其中困苦以教之為善也民不愨作勞有似於罷害人謂為邪

惡已有過失麗於法者以其不故犯法寘之圜土繫教之庶其困悔而能改也寘置也施職事以所能役使之明刑書其罪惡於大方版著其背反于中國謂舍之還於故鄉里也司圜職曰上罪三年而舍中罪二年而舍下罪一年而舍不齒者不得以年次列於平民出謂逃亡

以兩造禁民訟入束矢於朝然後聽之

朝音潮

司豐秋官大司寇

古

訟謂以財貨相告者造至也使訟者兩至
既兩至使入束矢乃治之也不至不入束
矢則是自服不直者也必入矢者取其直
也詩曰其直如矢古者一弓百矢束矢其
百个與

以兩劑禁民獄入鈞金三日乃致于朝然後

聽之劑音資

獄謂相告以罪名者劑今券書也使獄者

各齎券書既兩券書使入鈞金又二日乃
治之重刑也不券書不入金則是亦自服
不直者也必入金者取其堅也三十斤曰
鈞

以嘉石平罷民凡萬民之有罪過而未麗於
灋而害於州里者桎梏而坐諸嘉石役諸司
空重罪旬有三日坐羣役其次九日坐九月
役其次七日坐七月役其次五日坐五月役

周禮秋官

大司寇

十五

卷五

其下罪三日坐三月役使州里任之則宥而舍之

嘉石文石也樹之外朝門左平成也成之使善有罪過謂邪惡之人所罪過者也麗附也未附於灋未著於灋也木在足曰桎在手曰梏役諸司空坐口訖使給百工之役也役月訖使其州里之人任之乃赦之宥寬也

以肺石達窮民凡遠近憫獨老幼之欲有復於上而其長弗達者立於肺石三日士聽其辭以告於上而罪其長

長上聲下同

肺石赤石也窮民天民之窮而無告者無兄弟曰憫無子孫曰獨復猶報也上謂王與六卿也報之者若上書詣公府言事矣長謂諸侯若鄉遂大夫

正月之吉始和布刑于邦國都鄙乃縣刑象

之灋于象魏使萬民觀刑象挾日而斂之縣挾子

協反

正月朔日布五刑于天下正歲又縣其書

重之

凡邦之大盟約涖其盟書而登之于天府大史內史司會及六官皆受其貳而藏之

涖臨也天府祖廟之藏六官六卿之官也

貳副也

凡諸侯之獄訟以邦典定之凡卿大夫之獄

訟以邦灋斷之凡庶民之獄訟以邦成弊之

斷丁亂反

邦典六典也以六典待邦國之治邦灋八

灋也以八灋待官府之治邦成八成也以

官成待萬民之治故書弊為懲鄭司農云

懲當為弊邦成謂若今時決事比也弊之

斷其獄訟也故春秋傳曰弊獄邢侯

居禮

禮古樹

大祭祀奉犬牲

奉猶進也

若禋祀五帝則戒之日涖誓百官戒于百族

戒之日卜之日也百族謂府史以下也郊

特牲曰卜之日王立于澤親聽誓命受教

諫之義也獻命庫門之內戒百官也太廟

之內戒百姓也

及納亨前王祭之日亦如之奉其明水火同

烹下同

納亨致牲明水火所取於日月者

凡朝覲會同前王大喪亦如之

大喪所前或嗣王

大軍旅涖戮于社

社謂社主在軍者也鄭司農說以書日用

命賞于祖不用命戮于社

凡邦之大事使其屬蹕

司豐秋官

大司寇

大

皆一

屬士師以下也故書蹕作避杜子春云避當為辟謂辟除姦人也立謂蹕止行也

小司寇之職掌外朝之政以致萬民而詢焉一曰詢國危二曰詢國遷三曰詢立君

外朝朝在雉門之外者也國危謂有兵寇之難國遷謂徙都改邑也立君謂無冢適選于庶也鄭司農云致萬民聚萬民也詢謀也詩曰詢于芻蕘書曰謀及庶人

子之為大夫者命婦者其婦人之為大夫妻者春秋傳曰衛侯與元咺訟甯武子為輔鍼嚴子為坐士榮為大理

凡王之同族有罪不即市

鄭司農云刑諸甸師氏禮記曰刑于隱者不與國人慮兄弟

以五聲聽獄訟求民情一曰辭聽二曰色聽三曰氣聽四曰耳聽五曰目聽

觀其出言不直則煩觀其顏色不直則赧然觀其氣息不直則喘觀其聽聆不直則惑觀其眸子視不直則眊然

以八辟麗邦灋附刑罰

辟音闕

辟灋也杜子春讀麗為羅立謂麗附也易曰日月麗乎天故書附作付猶著也

一曰議親之辟

鄭司農云若今時宗室有罪先請是也

二曰議故之辟

故謂舊知也鄭司農云故舊不遺則民不偷

三曰議賢之辟

鄭司農云若今時廉吏有罪先請是也立謂賢有德行者

四曰議能之辟

能謂有道藝者春秋傳曰夫謀而鮮過惠

訓不倦者叔向有焉社稷之固也猶將十世宥之以勸能者今壹不免其身以棄社稷不亦惑乎

五曰議功之辟

謂有大勳力立功者

六曰議貴之辟

鄭司農云若今時吏墨綬有罪先請是也

七曰議勤之辟

謂憔悴以事國

八曰議賢之辟

謂所不臣者三恪二代之後與

以三刺斷庶民獄訟之中一曰訊羣臣二曰訊羣吏三曰訊萬民聽民之所刺宥以施上服下服之刑

中謂罪正所定刺殺也三訊罪定則殺之訊言也宥寬也民言殺殺之言寬寬之上

服劓墨也下服宮刑也

及大比登民數自生齒以上登于天府內史司會冢宰貳之以制國用比去聲下同

大比三年大數民之衆寡也人生齒而體備男八月而生齒女七月而生齒人數定而九賦可知國用乃可制耳

小祭祀奉犬牲凡禋祀五帝實鑊水納亨亦

如之鑊戶郭反

奉猶進也納亨致牲也其時鑊水當以洗

解牲體肉

大賓客前王而辟后世子之喪亦如之

辟音闢

鄭司農云小司寇為王道辟除姦人也若今時執金吾下至令尉奉引矣

小師蒞戮凡國之大事使其屬蹕

小師王不自出之師屬士師以下

孟冬祀司民獻民數於王王拜受之以圖國

司禮秋官

小司寇

三

管古樓

用而進退之

司民星名謂軒轅角也小司寇於祀司民而獻民數於王重民也進退猶損益也國用民衆則益民寡則損

歲終則令羣士計獄弊訟登中于天府

上其所斷獄訟之數

正歲帥其屬而觀刑象令以木鐸曰不用灋者國有常刑令羣士乃宣布于四方憲刑禁

羣士遂士以下宣徧也憲表也謂縣之也

刑禁士師之五禁

乃命其屬人會乃致事

得其屬之計乃令致之於王

士師之職掌國之五禁之灋以左右刑罰一曰宮禁二曰官禁三曰國禁四曰野禁五曰軍禁皆以木鐸徇之于朝書而縣于門崗

並去聲縣音懸

左右助也助刑罰者助其禁民為非也宮王宮也官官府也國城中也古之禁書亡矣今宮門有符籍官府有無故擅入城門有離載下帷野有田律軍有蹏謹夜行之禁其物可言者

以五戒先後刑罰毋使罪麗于民一曰誓用之于軍旅二曰詒用之于會同三曰禁用諸田役四曰糾用諸國中五曰憲用諸都鄙

先後

並去聲

先後猶左右也誓詒於書則甘誓湯誓大誥康誥之屬禁則軍禮曰無干車無自後射比其類也糾憲未有聞焉

掌鄉合州黨族閭比之聯與其民人之什伍使之相安相受以比追胥之事以施刑罰慶賞

鄉合鄉所合也追追寇也胥讀如宿胥之

僭胥謂司搏盜賊也

掌官中之政令

大司寇之官府中也

察獄訟之辭以詔司寇斷獄弊訟致邦令

詔司寇若今白聽正灋解也致邦令者以灋報之

掌士之八成

鄭司農云八成者行事有八篇若今時決

事比

一曰邦汭

鄭司農讀汭如酌酒尊中之酌國汭者斟酌盜取國家密事若今時刺探尚書事

二曰邦賊

為逆亂者

三曰邦謀

謀音謀

為異國反間

司農秋官士師

美皆古書

居飛

和古

四曰犯邦令

干冒王教令者

五曰僇邦令

僇音矯

稱詐以有為者

六曰為邦盜

竊取國之寶藏者

七曰為邦朋

朋黨相阿使政不平者故書朋作備鄭司

農云備讀如朋友之朋

八曰為邦誣

誣罔君臣使事失實

若邦凶荒則以荒辨之灋治之令移民通財

糾守緩刑

鄭司農云辯請為風別之別救荒之政十

有二而士師別受其教條是為荒別之灋

玄謂辯當為聚聲之誤也遭飢荒則刑罰

司豐秋官

士師

二十七

國事有所貶損作權時濫也朝士職曰若
邦凶荒札喪寇戎之故則令邦國都家縣
鄙慮刑貶移民就賤救困也通財補不足
也糾守備盜賊也緩刑舒民心也

凡以財獄訟者止之以傳別約劑

傳別中別手書也約劑各所持券也故書
別為辨郵司農云傳或為符辨讀為辨別
之別若今時市買為券書以別之名得其

一訟則案以券正之

若祭勝國之社稷則為之尸

以刑官為尸略之地周謂亡殷之社為亳
社

王燕出入則前驅而辟

道王且辟行人

祀五帝則沃尸及王盥泊鑊水

泊謂增其沃汁

凡刳珥則奉犬牲

刳音機

稽古

再讀為蚺刳蚺蚺之事用牲毛者曰刳羽者曰蚺

諸侯為賓則帥其屬而躡于王宮大喪亦如之

謂諸侯來朝若燕饗時

大帥帥其屬而禁逆軍旅者與犯師禁者而戮之

逆軍旅反將命也犯師禁干行陳也

歲終則令正會

定計簿

正歲帥其屬而憲禁令于國及郊野

去國百里為郊郊外謂之野

鄉士掌國中各掌其鄉之民數而糾戒之

鄭司農云謂國中至百里郊也玄謂其地

則距王城百里內也言掌國中此主國中

禮記卷之九

三

卷之九

獄也六鄉之獄在國中鄉士八人言各者
四人而分主三鄉

聽其獄訟察其辭辯其獄訟異其死刑之罪

而要之旬而職聽于朝要于聲下
三職同

察審也辯異謂殊其文書也要之為其罪
灋之要辭如今劾矣十日乃以職事治之
於外朝容其自反覆

司寇聽之斷其獄弊其訟于朝羣士司刑皆

在各麗其灋以議獄訟

麗附也各附致其灋以成議也

獄訟成士師受中協曰刑殺肆之三日

受中謂受獄訟之成也鄭司農云士師受
中若今二千石受其獄也中者刑罰之中
也故論語曰刑罰不中則民無所措手足
協曰刑殺協合也和也和合交幹善日若
今時望後利日也肆之三日故春秋傳曰

三日棄疾請尸論語曰肆諸市朝立謂士
師既受獄訟之成鄉士則擇可刑殺之日
至其時而往泄之尸之日乃反也

若欲免之則王會其期

免猶赦也期謂鄉士職聽于朝司寇聽之
日王欲赦之則用此時親往議之

大祭祀大喪紀大軍旅大賓客則各掌其鄉
之禁令帥其屬夾道而蹕

屬士以下

三公若有邦事則為之前驅而辟其喪亦如
之凡國有大事則戮其犯命者為去聲辟
音關下同

鄭司農云鄉士為三公道也若今時三公
出城郡督郵盜賊道也

遂士掌四郊各掌其遂之民數而糾其戒命

鄭司農云謂百里外至三百里也立謂其
地則距王城百里以外至二百里言掌四

郊者此士四郊獄也六遂之獄在四郊遂士十二人言各者二人而分主一遂

聽其獄訟察其辭辨其獄訟異其死刑之罪而要之二旬而職聽于朝司寇聽之斷其獄弊其訟于朝羣士司刑皆在各麗其灋以議獄訟獄訟成士師受中協日就郊而刑殺各於其遂肆之三日

就郊而刑殺者遂士也遂士擇刑殺日至

其時往涖之如鄉士為之矣言各於其遂者四郊六遂遂處不同

若欲免之則王令三公會其期

命猶命也王欲赦之則用遂士職聽之時命三公往議之

若邦有大事聚眾庶則各掌其遂之禁令帥其屬而蹕

大事王所親也

周禮秋官遂士

稽古樓

六卿若有邦事則為之前驅而辟其喪亦如之凡郊有大事則戮其犯命者
縣士掌野

鄭司農云掌二百里至四百里大夫所食
晉韓衍為公族大夫食縣立謂地距王城
二百里以外至三百里曰野三百里以外
至四百里曰縣四百里以外至五百里曰
都都縣野之地其邑非王子弟公卿大夫

之采地則皆公邑也謂之縣縣士掌其獄
焉言掌野者郊外曰野大總言之也獄居
近野之縣獄在二百里上縣之縣獄在三
百里上都之縣獄在四百里上

各掌其縣之民數糾其戒令而聽其獄訟察
其辭辨其獄訟異其死刑之罪而要之三旬
而職聽于朝司寇聽之斷其獄弊其訟于朝
羣士司刑皆在各麗其灋以議獄訟獄訟成

司農秋官

縣士

三

官古婁

士師受中協日刑殺各就其縣肆之三日

刑殺各就其縣者亦謂縣士也

若欲免之則王命六卿會其期

期亦謂縣士職聽之詩

若邦有大役聚眾庶則各掌其縣之禁令若
大夫有邦事則為之前驅而辟其喪亦如之
凡野有大事則戮其犯命者

野距王城二百里以外及縣都

方士掌都家

鄭司農云掌四百里至五百里公所食魯

季氏食於都玄謂都王子弟及公卿之采

地家大夫之采地大都在置地小都在縣

地家邑在稍地不言掌其民數民不純屬

王

聽其獄訟之辭辨其死刑之罪而要之三月
而上獄訟于國

司豐秋官

方士

三

皆與虞

三月乃上要者又變朝言國以其自有君異之

司寇聽其成于朝羣士司刑皆在各麗其瀆以議獄訟

成平也鄭司農說以春秋傳曰晉邢侯與雍子爭鄙田久而無成

獄訟成士師受中書其刑殺之成與其聽獄訟者

都家之吏自協日刑殺但書其成與治獄之吏姓名備反覆有失實者

凡都家之大事聚眾庶則各掌其方之禁令

方士十六人言各掌其方者四人而主一方也其方以王之事動眾則為瑋禁令焉

以時脩其縣灋若歲終則省之而誅賞焉

縣灋縣師之職也其職掌邦國都鄙稍甸郊野之地域而辨其夫家人民田萊之數

及其六畜車螯之稽方士以四時脩此灋
歲終又省之則與掌民數亦相近

凡都家之士所上治則主之

治直
吏反

都家之士都士家士也所上治者謂獄訟
之小事不附罪者也主之告於司寇聽平
之

訝士掌四方之獄訟

訝同
訝

鄭司農云四方諸侯之獄訟

諭罪刑于邦國

告曉以麗罪及制刑之本意

凡四方之有治於士者造焉

謂讞疑辨事先來詣乃通之於士也士主
謂士師也如今郡國亦時遣主者吏詣廷
尉議者

四方有亂獄則往而成之

亂獄謂若君臣宜淫上下相虐者也往而

成之猶呂步舒使治淮南獄

邦有賓客則與行人送逆之入於國則爲之前驅而辟野亦如之居館則帥其屬而爲之蹕誅戮暴客者客出入則道之有治則贊之送逆謂始來及去也出入謂朝覲於王時也春秋傳曰晉侯受策以出出人三覲人國入野自以時事

凡邦之大事聚眾庶則讀其誓禁

朝士掌建邦外朝之灋左九棘孤卿大夫位焉羣士在其後右九棘公侯伯子男位焉羣吏在其後面三槐三公位焉州長眾庶在其後左嘉石平罷民焉右肺石達窮民焉

樹棘以爲位者取其赤心而外刺象以赤心三刺也槐之言懷也懷來人於此欲與之謀羣吏謂府史也州長鄉遂之官鄭司農云王有五門外曰皋門二曰雉門三曰

庫門四曰應門五曰路門路門一曰壘門
外朝在路門外內朝在路門內左九棘右
九棘故易曰係用徽纆寘于叢棘玄謂明
堂位說魯公宮曰庫門天子皋門雉門天
子應門言魯用天子之禮所名曰庫門者
如天子皋門所名曰雉門者如天子應門
此名制二兼四則魯無皋門應門矣檀弓
曰魯莊公之喪既葬而經不入庫門言其

稱古

除喪而反由外來是庫門在雉門外必矣
如是王五門雉門爲中門雉門設兩觀與
今之宮門同闔人幾出人者窮民蓋不得
入也郊特牲譏繹於庫門內言遠當於廟
門廟在庫門之內見於此矣小宗伯職曰
建國之神位右社稷左宗廟然則外朝在
庫門之外皋門之內與今司徒府有天子
以下大會殿亦古之外朝哉周天子諸侯

皆有三朝外朝一內朝二內朝之在路門內者或謂之燕朝

帥其屬而以鞭呼趨且辟禁慢朝錯立族談者

趨朝辟行人執鞭以威之慢朝謂臨朝不肅敬也錯立族談違其位傳語也

凡得獲貨賄人民六畜者委于朝告于士旬而舉之大者公之小者庶民私之

俘而取之曰獲委於朝十日待來識之者人民謂刑人奴隸逃亡者司隸職曰帥其民而搏盜賊鄭司農云若今時得遺物及放失六畜持詣鄉亭縣廷大者公之大物沒入公家也小者私之小物曰畀也玄謂人民之小者未齒七歲以下

凡士之治有期曰國中一旬郊二旬野三旬都三月邦國朞期內之治聽期外不聽

鄭司農云謂在期內者聽期外者不聽若
今時徒論決滿三月不得乞鞠

凡有責者有判書以治則聽

判半分而合者故書判為辨鄭司農云謂
若今時辭訟有券書者為治之辨讀為別
謂別券也立謂古者出責之息亦如國服
與

凡民同貨財者令以國灋行之犯令者刑罰

之

鄭司農云同貨財者謂合錢共賈者也以
國灋行之司市為節以遣之玄謂同貨財
者富人蓄積者多時收斂之乏時以國服
之灋出之雖有騰躍其贏不得過此以利
出者與取者過此則罰之若今時加貴取
息坐臧

凡屬責者以其地傳而聽其辭傳音附

司農秋官

朝土

四

卷一百一十五

鄭司農云謂訟地畔界者田地町畔相比屬故謂之屬責以地傳而聽其辭以其比畔為證也玄謂屬責轉責使人歸之而本主死亡歸受之數相抵冒者也以其地之人相比近能為證者來乃受其辭為治之凡盜賊軍鄉邑及家人殺之無罪

鄭司農云謂盜賊羣輩若軍共攻盜鄉邑及家人者殺之無罪若今時無故入人室

宅廬舍上人車船牽引人欲犯濫者其時格殺之無罪

凡報仇讎者書於士殺之無罪

謂同國不相辟者將報之必先言之於士

若邦凶荒札喪寇戎之故則令邦國都家縣鄙慮刑貶

故書慮為憲貶為窆杜子春云窆當為禁憲謂幡書以明之玄謂慮謀也貶猶滅也

謂當圖謀緩刑且減國用為民困也所取視時為多少之澧

司民掌登萬民之數自生齒以上皆書於版辨其國中與其都鄙及其郊野異其男女歲登下其死生

登上也男八月女七月而生齒版今戶籍也下猶去也每歲更著生去死

及三年大比以萬民之數詔司寇司寇及孟

冬祀司民之日獻其數于王王拜受之登于天府內史司會冢宰貳之以贊王治

會古切

鄭司農云文昌宮三能屬軒轅角相與為

體近文昌為司命次司中次司祿次司民

玄謂司民軒轅角也天府主祖廟之藏者

贊佐也三官以貳佐王治者當以民多少

黜陟主民之吏

司刑掌五刑之灋以麗萬民之罪墨罪五百

司豐

秋官

司民

司刑

堅

卷一百七

若司寇斷獄弊訟則以五刑之灋詔刑罰而
以辨罪之輕重

詔刑罰者處其所應不如今律家所署灋
矣

司刺掌三刺三宥三赦之灋以贊司寇聽獄
訟

刺殺也訊而有罪則殺之宥寬也赦舍也

壹刺曰訊羣臣內刺曰訊羣吏三刺曰訊萬

民

訊言

壹宥曰不識再宥曰過失三宥曰遺忘

鄭司農云不識謂愚民無所識則宥之過

失若今律過失殺人不坐死立謂識審也

不密若今仇讎當報甲見乙誠以為甲而

殺之者過失若舉刃欲砍伐而輒中入者

遺忘若聞帷簿忘有在焉而以兵失投射

之

壹赦曰幼弱再赦曰老旄三赦曰蠢愚蠢同

蠢愚生而癡騃童昏者鄭司農云幼弱老

旄若今時律合年未滿八歲八十以上非

手殺人他皆不坐

以此三灋者求民情斷民中而施上服下服之罪然後刑殺

上服殺與墨劓下服宮也司約職曰其

不信者服墨刑凡行刑必先規識所刑之處乃後刑之

司約掌邦國及萬民之約劑治神之約為上治民之約次之治地之約次之治功之約次之治器之約次之治摯之約次之

此六約者諸侯以下至於民皆有焉劑謂

券書也治者理其相抵冒上下之差也神

約謂命祀郊社羣望及所祖宗也夔子不

司禮秋官司約

墨 卷之四

祀祝融楚人伐之民約謂征稅遷移仇讎
既和若懷宗九姓在晉殷民六族七族在
魯備皆是也地約謂經界所至田萊之比
也功約謂王功國功之屬賞罰所及也器
約謂禮樂吉凶車服所得用也摯約謂玉
帛禽鳥相與往來也

凡大約劑書於宗彝小約劑書於丹圖

大約劑邦國約也書於宗廟之六彝欲神

監焉小約劑萬民約也丹圖未聞或有彫
器簠簋之屬有圖象者與春秋傳曰斐豹
隸也著於丹書今俗語有鐵券丹書豈此
舊典之遺言

若有訟者則珥而辟藏其不信者服墨刑

鄭司農云謂有爭訟罪罰刑書謬誤不正
者為之開藏取本刑書以正之當開時先
祭之立謂訟訟約若宋仲幾薛宰者也辟

藏開府視約書不信不如約也珥讀曰岬
謂殺鷄取血費其戶

若大亂則六官辟藏其不信者殺

大亂謂僭約若吳楚之君晉文公請隧以
葬者六官辟藏明罪大也六官初受盟約
之貳

司盟掌盟載之灋凡邦國有疑會同則掌其
盟約之載及其禮儀北面詔明神既盟則貳

之

載盟辭也盟者書其辭於策殺牲取血坎
其牲加書於上而埋之謂之載書春秋傳
曰宋寺人惠牆伊戾坎用牲加書為世子
痤與楚客盟有疑不協也明神神之明察
者謂日月山川也覲禮加方明于壇上所
以依之也詔之者讀其載書以告之也貳
之者寫副當以授六官

盟萬民之犯命者詛其不信者亦如之詛，誣也。反。

盟，詛者欲相與其惡之也。犯命，犯君教令。

也不信，違約者也。春秋傳曰：臧紇犯門，斬

關以出，乃盟。臧氏又曰：鄭伯使卒出，殺行

出，犬鷄以詛射，頴考叔者。

凡民之有約劑者，其貳在司盟。

貳，之者，檢其自相違約。

有獄訟者，則使之盟詛。

不信，則不敢聽。此盟詛所以省獄訟。

凡盟詛，各以其地域之衆庶，共其牲而致焉。

既盟，則爲司盟共祈酒脯。爲，去聲。

使其邑閭出牲而來盟。已又使出酒脯，司

盟爲之。祈，明神使不信者必凶。

職金掌凡金玉錫石丹青之戒令。

青，空青也。

受其人征者，辨其物之媿惡與其數量，揭而

司豐秋官

職金

四六

卷之六

稽古

璽之入其金錫于為兵器之府入其玉石丹

青于守藏之府竭音

為兵器者攻金之工六也守藏者玉府內

府也鄭司農云受其入征者謂主受采金

玉錫石丹青者之租稅也竭而璽之者竭

書其數量以著其物也璽者印也既竭書

揃其數量又以印封之今時之書有所表

識謂之竭瘳

入其要

要凡數也入之於大府

掌受士之金罰貨罰入于司兵

給治兵及工直也貨泉貝也罰罰贖也書

曰金作贖刑

旅于上帝則共其金版饗諸侯亦如之

餅金謂之版此版所施未聞

凡國有大故而用金石則掌其命

司農秋官職金

四九 書五

主其取之令也用金石者作槍雷椎棹之屬

司厲掌盜賊之任器貨賄辨其物皆有數量

賈而楊之入于司兵

賈音家

鄭司農云任器貨賄謂盜賊所用傷人兵器及所盜財物也入于司兵若今時傷殺人所用兵器盜賊贓加責沒入縣官

其奴男子入于罪隸女子入于春槩

鄭司農云謂坐為盜賊而為奴者輸于罪隸春人槩人之官也由是觀之今之為奴婢古之罪人也故書曰予則奴戮汝論語曰箕子為之奴罪隸之奴也故春秋傳曰斐豹隸也著於丹書請焚丹書我殺督戎恥為奴欲焚其籍也立謂奴從坐而沒入縣官者男女同名

凡有爵者與七十者與未齒者皆不為奴

有爵謂命士以上也齷毀齒也男八歲女七歲而毀齒

犬人掌犬牲凡祭祀共犬牲用牲物伏瘞亦

如之

牲音全瘞音意

鄭司農云牲純也物色也伏謂伏犬以王車輦之瘞謂埋祭也爾雅曰祭地曰瘞埋

凡幾珥沈辜用駝可也

駝音忙

故書駝作龍鄭司農云幾讀為瘞爾雅曰

祭山曰瘞縣祭川曰浮沈大宗伯職曰以埋沉祭山川林澤以罷辜祭四方百物龍讀為駝謂不純色也玄謂幾讀為劓珥當為珥劓珥者釁禮之事

凡相犬牽犬者屬焉掌其政治

相謂視擇知其善惡

司圜掌收教罷民凡害人者弗使冠飾而加明刑焉任之以事而收教之能改者上罪三

司圜秋官

司圜

五十一

卷一百一十五

年而舍中罪二年而舍下罪一年而舍其不能改而出園土者殺雖出三年不齒

罷同疲

弗使冠飾者著墨蒙若古之象刑與舍釋之也鄭司農云罷民謂惡人不從化為百姓所患苦而未入五刑者也故曰凡害人者不使冠飾任之以事若今時罰作矣

凡園土之刑人也不虧體其罰人也不虧財言其刑人但加以明刑罰人但任之以事

耳鄭司農云以此知其為民所苦而未入刑者也故大司寇職曰凡萬民之有罪過而未麗於法而害於州里者桎梏而坐諸嘉石役諸司空又曰以嘉石平罷民國語曰罷土無伍罷女無家言為惡無所容入也立謂園土所收教者過失害人民麗於法者

掌囚掌守盜賊凡囚者上罪桎梏而桎中罪

刑

刑古楛

桎梏下罪梏王之同族桎有爵者桎以待弊

罪桎音拱

凡囚者謂非盜賊自以他罪拘者也鄭司
農云桎者兩手共一木也桎梏者兩手各
一木也立謂在手曰桎在足曰梏中罪不
桎手足各一木耳下罪又去桎王同族及
命士以上雖有上罪或桎或梏而已弊猶
斷也

及刑殺告刑于王奉而適朝士加明梏以適
市而刑殺之

告刑于王告王以今日當行刑及所刑姓
名也其死罪則曰某之罪在大辟其刑罪
則曰某之罪在小辟奉而適朝者重刑為
王欲有所赦且當以付士士鄉士也鄉士
加明梏者謂書其姓名及其罪於梏而著
之也囚時雖有無梏者至於刑殺皆設之

周禮秋官

掌囚

垂

信古書

刑

刑

以適市就眾也庶姓無爵者皆刑殺於市
凡有爵者與王之同族奉而適甸師氏以待
刑殺

適甸師氏亦由朝乃往也待刑殺者掌戮
將自市來也文王世子曰雖親不以犯有
司正術也所以體異姓也刑于隱者不與
國人慮兄弟也

掌戮掌析殺賊謀而搏之

斬以鉄鉞若今要斬也殺以刀刃若今乘
市也謀謂姦寇反間者賊與謀罪大者斬
之小者殺之搏當為膊諸城上之膊字之
誤也膊謂去衣襟之

凡殺其親者焚之殺王之親者辜之

親總服以內也焚燒也易曰焚如死如棄
如辜之言枯也謂磔之

凡殺人者陪諸市肆之三日刑盜于市凡罪

司書秋官

掌戮

五

管古書

之麗於灋者亦如之唯王之同族與有爵者殺之于甸師氏凡軍旅田役斬殺刑戮亦如之路音

路僵尸也肆猶中也陳也凡言刑盜罪惡

莫大焉罪二千五百條上附下附刑五而

已於刑同科者其刑殺之一也戮謂膊焚

辜肆

墨者使守門

黥者無妨於禁御

劓者使守關

截鼻亦無妨以貌醜遠之

宮者使守內

以其人道絕也今世或然

剕者使守圜

斷足驅衛禽獸無急行

髡者使守積

髡苦門反積音忒

周禮秋官

掌戮

鄭司農云髡當作完謂但居作三年不虧體者也立謂此出五刑之中而髡者必王之同族不宮者宮之為者其類髡頭而已守積積在隱者宜也

司隸掌五隸之灋辨其物而掌其政令帥其民而搏盜賊役國中之辱事為百官積任器凡囚執人之事邦有祭祀賓客喪紀之事則役其煩辱之事掌帥四翟之隸使之各服其

邦之服執其邦之兵守王宮與野舍之厲禁

五隸謂罪隸四翟之隸也物衣服兵器之屬民五隸之民也鄭司農云百官所當任持之器物此官主為積聚之也立謂任猶用也煩猶劇也士喪禮下篇曰隸人溼廁野舍王行所止舍也厲遮例也

罪隸掌役百官府與凡有守者掌使令之小事凡封國若家牛助為牽徬其守王宮與其

司禮秋官

司隸

罪隸

五

刑古

貉隸掌役服不氏而養獸而教擾之掌與獸言其守王宮者與其守厲禁者如蠻隸之事不言阜蕃者猛獸不可服又不生乳於圈檻也

秋官司寇下

布憲掌憲邦之刑禁正月之吉執旌節以宣布于四方而憲邦之刑禁以詰四方邦國及其都鄙達于四海凡邦之大事合眾庶則以

刑禁號令

憲表也謂縣之也刑禁者國之五禁所以左右刑罰若司寇正月布刑于天下正歲又縣其書于象魏布憲於司寇布刑則以旌節出宣令之於司寇縣書則亦縣之于門閭及都鄙邦國刑者王政所重故屢丁寧焉詰謹也使四方謹行之爾雅曰九夷八蠻六戎五狄謂之四海

司禮秋官

布憲

禁殺戮

妻

言言

禁殺戮掌司斬殺戮者凡傷人見血而不以告者攘獄者過訟者以告而誅之

稽古

司猶察也察此四者告於司寇罪之也斬殺戮謂吏民相斬相殺相戮者傷人見血見血乃為傷人耳鄭司農云攘獄者距當獄者也過訟者過止欲訟者也玄謂攘猶卻也卻獄者言不受也

禁暴氏掌禁庶民之亂暴力正者擣誣犯禁

者作言語而不信者以告而誅之凡國聚眾

庶則戮其犯禁者以徇凡奚隸聚而出入者

則司牧之戮其犯禁者

正同征擣同矯

民之好為侵陵稱許謾誕此三者亦刑所

禁也力正以力強得正也奚隸女奴男奴

也其聚出入有所使

野廬氏掌達國道路至于四畿比國郊及野之道路宿息井樹若有賓客則令守涂地之

司豐秋官

禁暴氏野廬氏

五

音

人聚榛之有相翔折誅之

榛音托

釋古

達謂巡行通之使不陷絕也去王城五百里曰畿比猶較也宿息廬之屬賓客所宿及晝止者也井共飲食樹為蕃蔽守涂地之人道所出廬宿旁民也相翔猶昌翔觀伺者也鄭司農云聚榛之聚擊榛以宿衛之也有姦人相翔於賓客之側則誅之不得令寇盜賓客

凡道路之舟車輦互者敘而行之凡有節者

及有爵者至則為之辟

輦音戰為去聲

舟車輦互謂於迫隘處也車有輶輳坻閣舟有砥柱之屬其過之者使以次敘之辟辟行人亦使守涂地者

禁野之橫行徑踰者

皆為妨好也橫行妄由田中徑踰射邪趨疾越隄渠也

野廬天

六

凡國之大事比脩除道路者

比校治道者名若今次金敘大功

掌凡道禁刑之大師則令埽道路且以幾禁
行作不時者不物者

禁謂若今絕蒙布巾持兵杖之屬不時謂
不夙則莫者也不物謂衣服操持非比常
人也幾禁之者備姦人內賊及反間

蜡氏掌除飀

飀音忒
蜡音預反

曲禮四足死者曰漬故書飀作者鄭司農
云脊讀為殞謂死人骨也月令曰掩骼埋
胔骨之尚有肉者也及禽獸之骨皆是

凡國之大祭祀令州里除不蠲禁刑者任人
及凶服者以及郊野大師大賓客亦如之若
有死於道路者則令埋而置榻焉書其日月
焉縣其衣服任器于有地之官以待其人
縣音懸

獨讀如古圭惟善之圭圭潔也刑者黥劓
 之屬任人司圜所收斂罷民也凶服服衰
 經也此所禁除者皆為不欲見人所歲惡
 也有地之官主此地之吏也其人其家人
 也鄭司農云梟欲令其識取之今時梟藥
 是也有地之官有郡界之吏今時鄉亭是
 也

掌凡國之酺禁

禁謂孟春掩骼埋胔之屬

雍氏掌溝瀆澮池之禁凡害於國稼者春令
 為阱獲溝瀆之利於民者秋令塞阱杜獲

溝瀆澮田間通水者也池謂陂障之水道
 也害於國稼謂水潦及禽獸也阱穿地為
 壩所以禦禽獸其或超踰則陷焉世謂之
 陷阱獲柞鄂也堅地阱淺則設柞鄂於其
 中秋而杜塞阱獲收刈之時為其陷害人

司農秋官

雍氏

萍氏

奎

管

也書棊誓曰敷乃獲斂乃阱時秋也伯禽以出師征徐戎

禁山之為苑澤之沈者

為其就禽獸魚鱉自然之居而害之鄭司農云不得擅為苑囿於山也澤之沈者謂毒魚及水蟲之屬

萍氏掌國之水禁幾酒謹酒

水禁謂水中害人之處及入水捕魚鱉不

時幾酒苛察沽買過多及非時者謹酒使民節用酒也書酒誥曰有政有事無彝酒

禁川游者

備波洋卒至沈溺也

司寤氏掌夜時以星分夜以詔夜士夜禁

夜時謂夜晚早若今甲乙至戌夜士主行夜徼候者如今都候之屬

御農行者禁宵行者夜遊者

司農秋官

司寤氏司烜氏

全

書

備其遭寇害及謀非公事禦亦禁也謂過止之無刑法也晨先明也宵定昏也書曰宵中星虛春秋傳曰夜中星隕如雨

司烜氏掌以夫遂取明火於日以鑿取明水

於月以共祭祀之明盞明燭共明水烜音暄盞同案

夫遂陽遂也鑿鏡屬取水者世謂之方諸取日之火月之水欲得陰陽之潔氣也明燭以照饌陳明水以為玄酒鄭司農云夫

發聲明盞謂以明水脩滌染盛黍稷

凡邦之大事共墳燭庭燎

故書墳為蕢鄭司農云蕢燭麻燭也玄謂墳大也樹於門外曰大燭於門內曰庭燎者所以照眾為明

中春以木鐸脩火禁于國中中音仲

為季春將出火也火禁謂用火之處及備風煥

軍旅脩火禁邦若屋誅則為明竈焉竈昌鏡反

鄭司農云屋誅為夷三族無親屬收葬者

故為葬之也三夫為屋一家田為一夫以

此知三家也玄謂屋讀如其刑剝之剝剝

誅謂所殺不於市而以適甸師氏者也叨

竈若今揭頭明書其罪法也司烜掌明竈

則罪人夜葬與

條狼氏掌執鞭以趨辟王出人則八人夾道

公則六人侯伯則四人子男則二人條音滌辟音闕

趨辟趨而辟行人若今卒辟車之為也孔

子曰富而可求雖執鞭之士吾亦為之言

士之賤也

凡誓執鞭以趨於前且命之誓僕右曰殺誓

馭曰車轅誓大夫曰敢不關鞭五百誓師曰

三百誓邦之大史曰殺誓小史曰墨大史之大音泰

前謂所誓眾之行前也有司讀誓辭則大

司農秋宣條狼氏

言其刑以警所誓也誓者謂出軍及將祭
 祀時也出軍之誓誓左右及馭則書之甘
 誓備矣郊特牲說祭祀之誓曰卜之日王
 立于澤親聽誓命受教諫之義也車輶謂
 車裂也師樂師也大史小史主禮事者鄭
 司農云誓大夫曰敢不關謂不關於君也
 立謂大夫自受命以出則其餘事莫不復
 請

脩閭氏掌比國中宿互櫜者與其國粥而比
 其追胥者而賞罰之音粥音

國中城中也粥養也國所游養謂羨卒也
 追逐寇也胥讀為脩故書互為巨鄭司農
 云宿謂宿衛也巨當為互謂行馬所以障
 互禁止人也櫜謂行夜擊櫜

禁徑踰者與以兵革趨行者與馳騁於國中
 者

皆為其惑眾

邦有故則令守其閭互唯執節者不幾幾同

令者令其閭內之閭胥里宰之屬

冥氏掌設弧張為阱獲以攻猛獸以靈鼓毆

之冥音

弧張罽罽之屬所以扇絹禽獸靈鼓八面

鼓毆之使驚趨阱獲

若得其獸則獻其皮革齒須備

鄭司農云須直謂頤下須備謂蚤也

庶氏掌除毒蠱以攻說禱之嘉草攻之庶草

禱音禱

毒蠱蟲物而病害人者賊律曰敢蠱人及

教令者棄市攻說所名所其神求去之也

嘉草藥物其狀未聞攻之謂煙之鄭司農

云禱除也玄謂此禱讀如潰癰之潰

凡毆蠱則令之比之

司農秋官庶氏 穴氏 老 魯占婁

使為之又按次之

穴氏掌攻蟄獸各以其物火之以時獻其珍異皮革

蟄獸能罷之屬冬藏者也將攻之必先燒其所食之物於穴外以誘出之乃可得之

翟氏掌攻猛鳥各以其物為媒而拑之以時

獻其羽翮翮音翅

猛鳥鷹隼之屬置其所食之物於絹中鳥

來下則拑其脚

柞氏掌攻草木及林麓夏日至令刊陽木而火之冬日至令剝陰木而水之若欲其化也則春秋變其水火柞音則

林人所養者山足曰麓刊剝互言耳皆謂斫去次地之皮生山南為陽木生山北為陰木火之水之則使其肄不生化猶生也謂時以種穀也變其水火者乃所火則水

之所水則火之則其土和美

凡攻木者掌其政令

除木有時

薙氏掌殺草春始生而萌之夏日至而夷之

秋繩而芟之冬日至而耜之

薙音弟 繩音孕

故書萌作薨杜子春云薨當為萌謂耕反

其萌芽書亦或為萌玄謂萌之者以茲其

斫其生者夷之以鉤鎌迫地芟之也若今

取菱矣含實曰繩芟其繩則實不成熟耜
之以耜側凍土剡之

若欲其化也則以水火變之掌凡殺草之政
令

謂以火燒其所芟萌之草已而水之則其
土亦和美矣月令季夏燒薙行水利以殺
草如以熱湯是其一時著之

砮族氏掌覆天鳥之巢以方書十日之號十

司豐秋官

砮族氏

翦氏

堯

官古禮

有二辰之號十有二月之號十有二歲之號

二十有八星之號縣其巢上則去之若音搥 族音促

覆猶毀也天鳥惡鳴之鳥若鴟鵂方版也

日謂從甲至癸辰謂從子至亥月謂從姬

至荼歲謂從攝提格至赤奮若星謂從角

至軫天鳥見此五者而去其詳未聞

剪氏掌除蠹物以攻禳攻之以莽草熏之凡

庶蠹之事庶音庶

蠹物穿食人器物者蠹魚亦是也攻禳所

名莽草藥物殺蟲者以熏之則死故書蠹

為寮杜子春云寮當為蠹庶除毒蠹者蠹

蠹之類或熏以莽草則去

赤友氏掌除牆屋以蜃炭攻之以灰洒毒之

凡隙屋除其狸蟲友音友 援

洒灑也除牆屋者除蟲多藏迹其中者蜃

大蛤也擣其炭以粉之則走淳之以灑之

司農秋官 赤友氏 蠹氏 卷之十

則死故書蜃為晨鄭司農云晨當為蜃書亦或為蜃狸蟲廣肌蜃之屬

蝸氏掌去毒龜焚牡鞠以灰洒之則死以其煙被之則凡水蟲無聲去上聲 鞠同菊

牡鞠鞠不華者齊魯之間謂龜為蝸龜耿龜也蝸與耿龜尤怒鳴為聒人耳去之杜

子春云假令風從東方來則於水東面為煙令煙西行被之水上

壺涿氏掌除水蟲以炮土之鼓毆之以焚石投之若欲殺其神則以牡槀午貫象齒而沈之則其神死淵為陵承音琢 槀音枯

水蟲狐蟻之屬故書炮作泡杜子春讀炮為苞有苦葉之苞玄謂燔之炮之之炮炮土之鼓瓦鼓也焚石投之使驚去神謂水神龍罔象故書槀為梓午為五杜子春云梓當為槀槀讀為枯枯榆木名書或為槀

司農秋官 壺涿氏 庭氏 上

又云五貫當為午貫

庭氏掌射國中之天鳥若不見其鳥獸則以救日之弓與救月之矢射之若神也則以天陰之弓與枉矢射之

射音石

不見鳥獸謂夜來嗚呼為怪者獸狐狼之屬鄭司農云救日之弓救月之矢謂日月食所作弓矢立謂日月之食陰陽相勝之變也於日食則射太陰月食則射太陽與

神謂非鳥獸之聲若或問于宋太廟謠諛出出者太陰之弓救月之弓枉矢救日之矢與不言救月之弓與救日之矢者互言之救日用枉矢則救月以恒矢可知也

銜枚氏掌司囂

察器謹者為其聒亂在朝者之言語

國之大祭祀令禁無囂

令令主祭祀者

周禮下 伊耆氏 稽古

軍旅田役令銜枚

為其言語以相誤

禁詔呼歎鳴於國中者行歌哭於國中之道

者詔音

為其感眾相感動鳴吟也

伊耆氏掌國之大祭祀共其杖咸耆音

咸讀為函老臣雖杖於朝事鬼神尚敬去

之有司以此函藏之既事乃授之

軍旅授有爵者杖

別史卒且以扶尊者將軍杖錢

共王之齒杖

王之所以賜老者之杖鄭司農云謂年七

十當以王命受杖者今時亦命之為王杖

玄謂王制曰五十杖於家六十杖於鄉七

十杖於國八十杖於朝

大行人掌大賓之禮及大客之儀以親諸侯

司禮秋官 大行人 出

大賓要服以內諸侯大客謂其孤卿

春朝諸侯而圖天下之事秋覲以比邦國之功夏宗以陳天下之謨冬遇以協諸侯之慮時會以發四方之禁殷同以施天下之政音朝

潮下同
北去聲

此六事者以王見諸侯為文圖比陳協皆考績之言王者春見諸侯則圖其事之可否秋見諸侯則比其功之高下夏見諸侯

則陳其謀之是非冬見諸侯則合其慮之異同六服以其朝歲四時分來更迭如此而徧時會即時見也無常期諸侯有不順服者王將有征討之事則既朝王命為壇於國外合諸侯而發禁命事焉禁謂九伐之法殷同即殷見也王十二歲一巡守若不巡守則殷同殷同者六服盡朝既朝王亦命為壇於國外合諸侯而命其政政謂

邦國之九法殷同四方四時分來歲終則徧矣九伐九法皆在司馬職司馬法曰春以禮朝諸侯圖同事夏以禮宗諸侯陳同謀秋以禮覲諸侯比同功冬以禮遇諸侯圖同慮時以禮會諸侯施同政殷以禮宗諸侯發同禁

時聘以結諸侯之好殷覲以除邦國之慝好聲規通笑反

此二事者亦以王見諸侯之臣使來者為文也時聘者亦無常期天子有事諸侯使大夫來聘親以禮見之禮而遣之所以結其恩好也天子無事則已殷覲謂一服朝之歲也慝猶惡也一服朝之歲五服諸侯皆使卿以聘禮來覲天子天子以禮見之命以政禁之事所以除其惡行

問問以諭諸侯之志歸服以交諸侯之福賀

司農秋官

大行人

七

肯古婁

慶以贊諸侯之喜致禮以補諸侯之裁間去聲

上忍反 禮音會

此四者王使臣於諸侯之禮也問問者問

歲一問諸侯謂存省之屬諭諸侯之志者

諭言語諭書名其類也交或往或來者也

贊助也致禮凶禮之弔禮贈禮也補諸侯

裁者若春秋澶淵之會謀歸宋財

以九儀辨諸侯之命等諸臣之爵以同邦國

之禮而待其賓客

九儀謂命者五公侯伯子男也爵者四孤

卿大夫士也

上公之禮執桓圭九寸纁藉九寸冕服九章

建常九旒樊纓九就貳車九乘介九人禮九

牢其朝位賓主之間九十步立當車軹擯者

五人廟中將幣三享王禮再裸而酢饗禮九

獻食禮九舉出入五積三問三勞諸侯之禮

司禮秋官大行人

禮古

朝信三寸纁藉七寸冕服七章建常七旒
 纁纁七就貳車七乘介七人禮七年朝位賓
 士之間七十步立當前疾擯者四人廟中將
 幣三享王禮壹裸而酢饗禮七獻食禮七舉
 出入四積再問再勞諸伯執躬圭其他皆如
 諸侯之禮諸子執穀璧五寸纁藉五寸冕服
 五章建常五旒纁纁五就貳車五乘介五人
 禮五年朝位賓士之間五十步立當車衡擯

者三人廟中將幣三享王禮壹裸不酢饗禮

五獻食禮五舉出入三積壹問壹勞諸男執

蒲璧其他皆如諸子之禮

纁音藻樊音盤
 祀音其積音恣

纁藉以五采韋衣板若奠玉則以藉之冕

服著冕所服之衣也九章者自由龍以下

七章者自華蟲以下五章者自宗彝以下

也常旌旒也旒其屬慘垂者也纁纁馬飾

也以屬飾之每一處五采備為一就就成

也貳副也介輔已行禮者也禮大禮饗餼也三牲備為一牢朝位謂大門外賓下車及王車出迎所立處也王始立大門內交擯三辭乃乘車而迎之齊僕為之節上公立當軹侯伯立當疾子男立當衡王立當軫與廟受命祖之廟也饗設盛禮以飲賓也問問不恙也勞謂苦倦之也皆有禮以幣致之故書裸作果鄭司農云車軹軹也

三享三獻也裸讀為高再灌再飲公也而酢報飲王也舉舉藥也出入五積謂饋之芻米也前疾謂駟馬車轅前胡下垂柱地者立謂三享皆東帛加璧庭實惟國所有朝士儀曰奉國地所出重物而獻之明臣職也朝先享不言朝者朝正禮不嫌有等也王禮王以鬱鬯禮賓也鬱人職曰凡祭祀賓客之裸事和鬱鬯以實彝而陳之禮

司禮秋官大行人

夫 禮古樓

者使宗伯攝酌圭瓚而裸王既拜送爵又攝酌璋瓚而裸后又拜送爵是謂再裸再裸賓乃酢王也禮侯伯一裸而酢者裸賓賓酢王而已后不裸也禮子男一裸不酢者裸賓而已不酢王也不酢之禮聘禮禮賓是與九舉舉牲體九飯也出入謂從來訖去也每積有牢禮米禾芻薪凡數不同者皆降殺

禮古禮

凡大國之孤執皮帛以繼小國之君出入三積不問壹勞朝位當車前不交擯廟中無相以酒禮之其他皆眡小國之君

勞相並去聲職內同

此以君命來聘者也孤尊既聘享更自以其贄見執束帛而已豹皮表之爲飾繼小國之君言次之也朝聘之禮每一國畢乃前不交擯者不使介傳辭交于土之擯親自對擯者也廟中無相介皆入門西上而

司禮私官

大行人

堯

皆古禮

立不前相禮者聘之介是與以酒禮之酒
謂齊酒也和之不用鬱鬯耳其他謂貳車
及介牢禮賓主之間擯者將幣祿酢饗食
之數

凡諸侯之卿其禮各下其君二等以下及其
大夫士皆如之

此亦以君命來聘者也所下其君者介與
朝位賓主之間也其餘則自以其爵聘義

曰上公七介侯伯五介子男三介是謂使

卿之聘之數也朝位則上公七十步侯伯

五十步子男三十步與

邦畿方千里其外方五百里謂之侯服歲壹

見其貢祀物又其外方五百里謂之甸服二

歲壹見其貢嬪物又其外方五百里謂之男

服三歲壹見其貢器物又其外方五百里謂

之采服四歲壹見其貢服物又其外方五百

里謂之衛服五歲壹見其貢材物又其外方

五百里謂之要服六歲壹見其貢貨物要平聲

要服蠻服也此六服去王城三千五百里

相距方七千里公侯伯子男封焉其朝貢

之歲四方各四分趨四時而來或朝春或

宗夏或覲秋或遇冬祀貢者犧牲之屬故

書嬭作嬭鄭司農云嬭物婦人所為物也

爾雅曰嬭婦也玄謂嬭物絲桌也器物尊

嬭之屬服物玄纁絺纈也材物八材也貨

物龜貝也

九州之外謂之蕃國世壹見各以其所貴寶

為摯

九州之外夷服鎮服蕃服也曲禮曰其在

東夷北狄西戎南蠻雖大日子春秋傳曰

杞伯也以夷禮故日子然則九州之外其

君皆子男也無朝貢之歲父死子立及嗣

王即位乃一來耳各以其所貴寶為贄則蕃國之君無執玉瑞者是以謂其君為小賓臣為小客所貴寶見傳者若犬戎獻白狼白鹿是也其餘則周書王會備焉

王之所以撫邦國諸侯者歲徧存三歲徧覲五歲徧省七歲屬象胥諭言語協辭命九歲屬瞽史諭書名聽聲音十有一歲達瑞節同度量成牢禮同數器脩灋則十有二歲王巡

守殷國

屬音

撫猶安也存覲省者王使臣於諸侯之禮所謂間問也歲者巡守之明歲以為始也屬猶聚也自五歲之後遂間歲徧省也七歲省而召其象胥九歲省而召其瞽史皆聚於天子之宮教習之也故書協辭命作叶詞命鄭司農云象胥譯官也叶當為汁詞當為辭書或為叶辭命玄謂胥讀為語

王制曰五方之民言語不通嗜慾不同達其志通其慾東方曰寄南方曰象西方曰狄鞮北方曰譯此官正為象者周始有越重譯而來獻是因通言語之官為象胥云謂謂象之有才知者也辭命六辭之命也瞽樂師也史太史小史也書名書之字也古曰名聘禮曰百名以上至十一歲又徧省焉度丈尺也量豆區釜也數器銓衡也

灋八灋也則八則也達同成脩皆謂齊其灋式行至則齊等之也成平也平其僭踰者也王巡守諸侯會者各以其時之方書曰遂覲東后是也其殷國則四方四時分來如平時

凡諸侯之王事辨其位正其等協其禮賓而見之

王事以王之事來也詩云莫敢不來王孟

子曰諸侯有王

若有大喪則詔相諸侯之禮若有四方之大
事則受其幣聽其辭

詔相左右教告之也四方之大事謂國有
兵寇諸侯來告急者禮動不虛皆有誓幣
以崇敬也受之以其事入告王也聘禮曰
若有言則以束帛如享禮

凡諸侯之邦交歲相問也殷相聘也世相朝

也

小聘曰問殷中也久無事又於殷朝者及
而相聘也父死子立曰世凡君即位大國
朝焉小國聘焉此皆所以習禮考義正刑
一德以尊天子也必擇有道之國而就脩
之鄭司農說殷聘以春秋傳曰孟僖子如
齊殷聘是也

小行人掌邦國賓客之禮籍以待四方之使

司禮秋官

小行人

公西赤

皆古禮

者令諸侯春入貢秋獻功王親受之各以其國之籍禮之使去聲下同

禮籍名位尊卑之書使者諸侯之臣使來者也貢六服所貢也功考績之功也秋獻之若今計文書斷於九月其舊法

凡諸侯入王則逆勞于畿勞去聲下同

鄭司農云入王朝於王也故春秋傳曰宋公不王又曰諸侯有王王有巡守

及郊勞眠館將幣為承而擯

眠館致館也承猶丞也王使勞賓於郊致館於賓至將幣使宗伯為上擯皆為之承而擯之

凡四方之使者大客則擯小客則受其幣而聽其辭

擯者擯而見之王使得親言也受其幣者受之以入告其所為來之事

使適四方協九儀賓客之禮朝覲宗遇會同君之禮也存規省聘問臣之禮也

使如字

適之也協合也

達天下之六節山國用虎節土國用人節澤國用龍節皆以金為之道路用旌節門關用符節都鄙用管節皆以竹為之

此謂邦國之節也達之者使之四方亦皆齋法式以齊等之也諸侯使臣行覲聘則

以金節授之以為行道之信也虎人龍者自其國象也道路謂鄉遂大夫也都鄙者公之子弟及卿大夫之采地之吏也凡邦國之民遠出至他邦他邦之民若來入由國門者門人為之節由關者關人為之節其以徵令及家徙鄉遂大夫及采地吏為之節皆使人執節將之以達之亦有期以反節管節如今之竹使符也其有商者通

之以符節如門關門關者與市聯事節可同也亦所以異於畿內也凡節有天子法式存於國

成六瑞王用璜圭公用桓圭侯用信圭伯用

躬圭子用穀璧男用蒲璧璜同鎮信同伸

成平也瑞信也皆朝見所執以為信

合六幣圭以馬璋以皮璧以帛琮以錦琥以繡璜以黼此六物者以和諸侯之好故好去聲

合同也六幣所以享也五等諸侯享天子用璧享后用琮其大各如其瑞皆有庭實以馬若皮皮虎豹皮也用圭璋者二王之後也二王後尊故享用圭璋而特之禮器曰圭璋特義亦通於此其於諸侯亦用璧琮耳子男於諸侯則享用琥璜下其瑞也凡二王後諸侯相享之玉大小各降其瑞一等及使卿大夫覲聘亦如之

若國札喪則令賻補之若國凶荒則令調委
之若國師役則令槁禴之若國有福事則令
慶賀之若國有禍災則令哀弔之凡此五物
者治其事故

故書賻作傅槁為橐鄭司農云賻補之謂
賻喪家補助其不足也若今時一室二尸
則官與之棺也橐當為槁謂槁師也玄謂
何役者國有兵寇以匱病者也使鄰國合

會財貨以與之春秋定五年夏歸粟於蔡
是也宗伯職曰以禴禮哀圍敗禍裁水火
及其萬民之利害為一書其禮俗政事教治
刑禁之逆順為一書其悖逆暴亂作慝猶犯
令者為一書其札喪凶荒厄貧為一書其安
樂和親安平為一書凡此五物者每國辨異
之以反命于王以周知天下之故

治直吏反
樂音洛

司禮秋官小行人司儀

司儀掌九儀之賓客擯相之禮以詔儀容辭

令揖讓之節相去聲

出接賓曰擯入贊禮曰相以詔者以禮告

王

將合諸侯則令爲壇三成宮旁一門

合諸侯謂有事而會也爲壇于國外以命

事宮謂壇土以爲牆處所謂爲壇壇宮也

天子春帥諸侯拜日於東郊則爲壇於國

東夏禮日於南郊則爲壇於國南秋禮山

川正陵於西郊則爲壇於國西冬禮月四

瀆於北郊則爲壇於國北既拜禮而還加

方明於壇上而祀焉所以教尊尊也覲禮

日諸侯覲於天子爲宮方三百步四門壇

十有二尋深四尺是也王巡守殷國而同

則其爲宮亦如此與鄭司農云三成三重

也爾雅曰正一成爲敦正再成爲陶正三

成爲昆侖正謂三重

詔王儀南鄉見諸侯上揖庶姓時揖異姓天

揖同姓鄉去聲

謂王既祀方明諸侯上介皆奉其君之旂
置于宮乃詔王升壇諸侯皆就其旂而立
諸公中階之前北而東上諸侯東階之東
西面北上諸伯西階之西東面北上諸子
門東北面東上諸男門西北面東上王揖

之者定其位也庶姓無親者也土揖推手
小下之也異姓昏姻也時揖平推手也衛
將軍文子曰獨居思仁公言言義其聞詩
也一日三復曰圭之玷是南宮縚之行也
夫子信其仁以爲異姓謂妻之也天揖推
手小舉之

及其擯之各以其禮公於上等侯伯於中等
子男於下等其將幣亦如之其禮亦如之

司儀

卷

禮記

謂執玉而前見於王也擯之各以其禮者
 謂擯公者五人侯伯四人子男三人也上
 等中等下等者謂所奠玉處也壇三成深
 四尺則一等一尺也壇十有二尋方九十
 六尺則堂上二丈四尺每等丈二尺與諸
 侯各於其等奠玉降拜升成拜明臣禮也
 既乃升堂授王玉將幣享也禮謂以鬱鬯
 裸之也皆於其等之上

王燕則諸侯毛

謂以須髮坐也朝事尊尊上爵燕則親親
 上齒鄭司農云謂老者在上也老者二毛
 故曰毛

凡諸公相為賓

謂相朝也

主國五積三問皆三辭拜受皆旅擯再勞三

辭三揖登拜受拜送

積音恣勞去聲下同

司農

秋官

司儀

卷二

禮古樓

賓所停止則積問濶則問行道則勞其禮
 皆使卿大夫致之從來至去數如此也三
 辭辭其以禮來於外也積問不言登受之
 於庭也鄭司農云旅讀為旅於秦山之旅
 謂九人傳辭相授於上下竟問賓從末上
 行介還受上傳之立謂旅讀為鴻臚之臚
 臚陳之也賓之介九人使者七人皆陳擯
 位不傳辭也賓之上介出請使者則前對

位皆當其末擯焉三揖謂庭中時也拜送
 送使者

主君郊勞交擯三辭車逆拜辱三揖三辭拜
 受車送三還再拜致館亦如之還音旋下同

主君郊勞備三勞而親之也鄭司農云交
 擯三辭謂賓主之擯者俱三辭也車逆主
 人以車迎賓於館也拜辱賓拜謝辱也立
 謂交擯者各陳九介使傳辭也車迎拜辱

者賓以主君親來乘車出舍門而迎之若欲遠就之然見之則下拜迎謝其自屈辱來也至去又出車若欲遠送然主君三還辭之乃再拜送之也車送迎之節各以其等則諸公九十步立當車軹也三辭重者先辭辭其以禮來於外後辭辭升堂館舍也使大夫授之君又以禮親致焉

致餼如致積之禮

俱使大夫禮同也餼食也小禮曰餼大禮

曰饗餼

及將幣交擯三辭車逆拜辱賓車進答拜三揖三讓每門止一相及廟唯上相入賓三揖三讓登再拜授幣賓拜送幣每事如初賓亦如之及出車送三請三進再拜賓三還三辭

告辟相去聲辟音避下同

鄭司農云交擯擯者交也賓車進答拜賓

司豐秋官司儀

卷三 告古禮

上車進主人乃答其拜也及出車送三請
 主人三請留賓也三進進隨賓也賓三還
 三辭告辟賓三還辭謝言已辟去也立謂
 既三辭主君則乘車出大門而迎賓見之
 而下拜其辱賓車乃前下答拜也三揖者
 相去九十步揖之使前也至而三讓讓入
 門也相謂主君擯者及賓之介也謂之相
 者於外傳辭耳入門當以禮詔循也介紹

而傳命者君子於其所尊不敢質敬之至
 也每門止一相彌相親也君入門介拂闌
 大夫中棖與闌之間士介拂棖此為介鴈
 行相隨也止之者絕行在後耳賓三揖三
 讓讓升也登再拜授幣授當為受主人拜
 至且受玉也每事如初謂享及有言也賓
 當為儼謂以鬱鬯禮賓也上於下曰禮敵
 者曰儼禮器曰諸侯相朝灌用鬱鬯無籩

豆之薦謂此朝禮畢饋賓也三請三進請賓就車也主君每一請車一進欲遠送之也三還三辭主君一請者賓亦一還一辭致饗餼還圭饗食致贈郊送皆如將幣之儀

還音環食音餼下同

此六禮者惟饗食速賓耳其餘主君親往親往者賓為主人主人為賓君如有故不親饗食則使大夫以酬幣侑幣致之鄭司

農云還圭歸其玉也故公子重耳受娘反璧玄謂聘以圭璋禮也享以璧琮財也已聘而還圭璋輕財而重禮贈送以財既贈又送至于郊

賓之拜禮拜饗餼拜饗食

鄭司農云賓之拜禮者因言賓所當拜者之禮也所當拜者拜饗餼拜饗食玄謂賓將去就朝拜謝此三禮三禮禮之重者也

賓既拜主君乃至館贈之去又送之于郊
賓繼主君皆如主國之禮

鄭司農云賓繼主君復主人之禮費也故
曰皆如主國之禮立謂繼主君者僨主君
也僨之者主君郊勞致館饗餼還主贈郊
送之時也如其禮者謂玉帛皮馬也有饌
陳之積者不如也若饗食主君及燕亦述
焉

諸侯諸伯諸子諸男之相爲賓也各以其禮
相待也如諸公之儀

賓主相待之儀與諸公同也饗餼饗食之
禮則有降殺

諸公之臣相爲國客

謂相聘也

則三積皆三辭拜受及大夫郊勞旅擯三辭
拜辱三讓登聽命下拜登受賓使者如初之

司尊秋官

司儀

九

皆古禮

儀及退拜送

受者受之於庭也侯伯之臣不致積登聽命賓登堂也賓當為僮勞用束帛擯用束錦侯伯之臣受勞於庭

致館如初之儀

如郊勞也不僮耳侯伯之臣致館于庭不言致殮者君於聘大夫不致殮也聘禮曰殮不致賓不拜

及將幣旅擯三辭拜逆客辟三揖每門止一相及廟唯君相入三讓客登拜客三辟授幣下出每事如初之儀及禮私面私獻皆再拜稽首君答拜

客辟逡巡不答拜也唯君相入客臣也相不入矣拜主君拜客至也客三辟三退負序也每事享及有言禮以醴禮客私面私覲也既覲則或有私獻者鄭司農云說私

面以春秋傳曰楚公子棄疾見鄭伯以其乘馬私面

出及中門之外問君客再拜對君拜客辟而對君問大夫客對君勞客客再拜稽首君答拜客趨辟

中門之外即大門之內也問君曰君不恙乎對曰使臣之來寡君命臣于庭問大夫曰二三子不恙乎對曰寡君命使臣于庭

二三子皆在勞客曰道路悠遠客甚勞勞介則曰二三子甚勞問君客再拜對者為敬慎也

致饗餼如勞之禮饗食還圭如將幣之儀君館客客辟介受命遂送客從拜辱于朝明日客拜禮賜遂行如人之積凡侯伯子男之臣以其國之爵相為客而相禮其儀亦如之

饗食亦謂君不親而使大夫以幣致之君

館客者客將去就省之盡殷勤也遂送君拜以送客禮賜謂乘禽君之加惠也如入之積則三積從來至去爵卿也大夫也士也

凡四方之賓客禮儀辭命餼牢賜獻以二等從其爵而上下之

上下猶豐殺也

凡賓客送逆同禮

謂郊勞郊送之屬

凡諸侯之交各稱其邦而為之幣以其幣為之禮稱去聲

幣享幣也於大國則豐於小國則殺主國禮之如其豐殺謂賄用束紡禮用玉帛乘皮及贈之屬

凡行人之儀不朝不夕不正其主面亦不背客

司禮秋官司儀

謂擯相傳辭時也不正東鄉不正西鄉常視賓主之前却得兩鄉之而已

行夫掌邦國傳遽之小事媿惡而無禮者凡

其使也必以旌節雖道有難而不時必達傳去

聲使難並去聲

傳遽若今時乘傳騎驛而使者也美福慶

也惡喪荒也此事之小者無禮行夫主伊

之道有難謂遭疾病他故不以時至也必

達王命不可廢也其大者有禮大小行人

使之有故則介傳命不嫌不達

居於其國則掌行人之勞辱事焉使則介之

焉音夷

使謂大小行人也故書曰夷使鄭司農云

夷使使於四夷則行夫主為之介玄謂夷

發聲

環人掌送逆邦國之通賓客以路節達諸四

國

行夫

環人

二百

禮古

方

通賓客以常事往來者也路節旌節也四方圻上

舍則授館令聚橐有任器則令環之

令令野廬氏也鄭司農云四方人有任器者則環人主令殉環守之

凡門關無幾送逆及疆幾同

鄭司農云門關不得苛留環人也玄謂環

人送逆之則賓客出入不見幾

象胥掌蠻夷閩貉戎狄之國使掌傳王之言

而諭說焉以和親之使去聲

謂蕃國之臣來覲聘者

若以時入賓則協其禮與其辭言傳之

以時入賓謂其君以世一見來朝為賓者

凡其出入送逆之禮節幣帛辭命而賓相之

從來至去皆為擯而相侑其禮儀

凡國之大喪詔相國客之禮儀而正其位

客謂諸侯使臣來弔者

凡軍旅會同受國客幣而賓禮之

謂諸侯以王有軍旅之事使臣奉幣來問

凡作事王之大事諸侯次事卿次事大夫次事上士下事庶子

作使也鄭司農云王之大事諸侯使諸侯

執大事也次事卿使卿執其次事也次事

使大夫次事使上士下事使庶子

掌客掌四方賓客之牢禮餼獻飲食之等數與其政治

政治邦新殺禮之屬

王合諸侯而饗禮則具十有二牢庶具百物

備諸侯長十有再獻

長上聲

饗諸侯而用王禮之數者以公侯伯子男

盡在是兼饗之莫敵用也諸侯長九命作

伯者也獻公侯以下如其命數

王巡守殷國則國君膳以牲犢令百官百姓皆具從者三公眡上公之禮卿眡侯伯之禮大夫眡子男之禮士眡諸侯之卿禮庶子壹眡其大夫之禮從去聲

國君者王所過之國君也犢繭栗之犢也以膳天子貴誠也牲孕天子不食也祭帝不用也凡賓客則皆角尺令者掌客令主

國也百姓皆具言無有不具備

凡諸侯之禮上公五積皆眡餼牽三罔皆脩羣介行人宰史皆有牢餼五牢食四十簠十豆四十鉶四十有二壺四十鼎簋十有二牲三十有六皆陳饗餼九牢其死牢如餼之陳牽四牢米百有二十筥醢醢百有二十饗車皆陳車米眡生牢牢十車車乘有五簋車禾眡死牢牢十車車三秬芻薪倍禾皆陳乘禽

日九十雙殷膳大牢以及歸三饗三食三燕
 若弗酌則以幣致之凡介行人宰史皆有餼
 饗餼以其爵等為之牢禮之陳數唯上介有
 禽獻夫人致禮八壺八豆八籩膳大牢致饗
 大牢食大牢卿皆見以羔膳大牢侯伯四積
 皆眡餼牽再問皆脩餼四牢食三十有二簋
 八豆三十有二鉶二十有八壺三十有二鼎
 簋十有二腥二十有七皆陳饗餼七牢其死

牢如餼之陳牽三牢米百筥醯醢百饗皆陳
 米三十車禾四十車芻薪倍禾皆陳乘禽日
 七十雙殷膳大牢三饗再食再燕凡介行人
 宰史皆有餼饗餼以其爵等為之禮唯上介
 有禽獻夫人致禮八壺八豆八籩膳大牢致
 饗大牢卿皆見以羔膳特牛子男三積皆眡
 餼牽壹問以脩餼三牢食二十有四簋六豆
 二十有四鉶十有八壺二十有四鼎簋十有

二牲十有八皆陳饗餼五牢其死牢如殮之
陳牽二牢米八十筥醯醢八十饗皆陳米二
十車禾三十車芻薪倍禾皆陳乘禽日五十
雙壹饗壹食壹燕凡介行人宰史皆有殮饗
餼以其爵等爲之禮唯上介有禽獻夫人致
禮六壺六豆六饔膳既致饗親見卿皆膳特
牛食音嗣劓音刑斂音叟秣音
茶乘去聲大音泰見音現
積皆視殮牽謂所共如殮而牽牲以往不

殺也不殺則無劓鼎簋簠之實其米實于
筐豆實實于甕其設筐陳于楹內甕陳于
楹外牢陳于門西車米禾芻薪陳于門外
壺之有無未聞三問皆脩脩脯也上公三
問皆脩下句云羣介行人宰史皆有牢君
用脩而臣有牢非禮也蓋著脫字失處且
誤耳殮客始至致小禮也公侯伯子男殮
皆能一牢其餘牢則腥食者其庶羞美可

食者也其設蓋陳于楹外東西不過四列
簠稻粱器也公十簠堂上六西夾東夾各
二也侯伯八簠堂上四西夾東夾各二子
男六簠堂上二西夾東夾各二豆菹醢器
也公四十豆堂上十六西夾東夾各十二
侯伯二十二豆堂上十二西夾東夾各十
子男二十四豆堂上十二西夾東夾各六
禮器曰天子之豆二十有六諸公十有六

諸侯十有二上大夫八下大夫六以聘禮
差之則堂上之數與此同鉶羹器也公鉶
四十二侯伯二十八子男十八非衰差也
二十八書或爲二十四亦非也其於衰公
又當三十於言又爲無施禮之大數鉶少
於豆推其衰公鉶四十二宜爲三十八蓋
近之矣則公鉶堂上十八西夾東夾各十
侯伯堂上十二西夾東夾各八子男堂上

十西夾東夾各四壺酒器也其設於堂夾如豆之數鼎牲器也簋黍稷器也鼎十有二者飪一牢正鼎九與陪鼎三皆設于西階前簋十二者堂上八西夾東夾各二合言鼎簋者牲與黍稷俱食之主也牲當為腥聲之誤也腥謂腥鼎也於侯伯云腥二十有七其故腥字也諸侯禮盛腥鼎有鮮魚鮮腊每牢皆九為列設于阼階前公腥

鼎三十六腥四牢也侯伯腥鼎二十七腥三牢也子男腥鼎十八腥二牢也皆陳陳列也殮門內之實備于是矣亦有車米禾芻薪公殮五牢米二十車禾三十車侯伯四牢米禾皆二十車子男三牢米十車禾二十車芻薪皆倍其禾養餼既相見致大禮也大者既兼殮積有生有腥有孰餘又多也死牢如殮之陳亦飪一牢在西餘腥

在東也牽生牢也陳于門西如積也米橫
 陳于中庭十為列每筥半斛公侯伯子男
 黍粱稻皆二行公稷六行侯伯稷四行子
 男二行醢醢夾碑從陳亦十為列醢在碑
 東醢在碑西皆陳於門內者於公門內陳
 之也言車者衍字耳車米載米之車也聘
 禮曰十斗曰斛十六斗曰簋十簋曰秉每
 車秉有五簋則二十四斛也禾稟實并刈

者也聘禮曰四秉曰筥十筥曰稷十稷曰
 秬每車三秬則三十稷也稷猶束也米禾
 之秉筥字同數異禾之秉手把耳筥讀為
 棟柎之柎謂一齊也皆陳橫陳門外者也
 米在門東禾在門西芻薪雖取數於禾薪
 從米芻從禾也秉禽乘行羣處之禽謂雉
 鴈之屬於禮以雙為數殷中也中又致膳
 示念賓也若弗酌謂君有故不親饗食燕

也不饗則以酬幣致之不食則以侑幣致之凡介行人宰史衆臣從賓者也行人主禮宰主具史主書皆有飧饗餼尊其君以及臣也以其爵等爲之牢禮之數陳爵卿也則飧二牢饗餼五牢大夫也則飧大牢饗餼三牢士也則飧少牢饗餼大牢也此降小禮豐大禮也以命數則參差難等略於臣用爵而已夫人致禮助君養賓也籩

豆陳於戶東壺陳於東序凡夫人之禮皆使下大夫致之於子男云膳視致饗言夫人致膳於小國君以致饗之禮則是不復饗也饗有壺酒卿皆見者見於賓也既見之又膳之亦所以助君養賓也卿見又膳此聘禮卿大夫勞賓餼賓之類與於子男云親見卿皆膳特牛見讀如卿皆見之見言卿於小國之君有不故造館見者故造

館見者乃致膳鄭司農說牽云牲可牽行者也故春秋傳曰餼牽竭矣耗讀為耗秣麻答之耗

凡諸侯之卿大夫士為國客則如其介之禮以待之

言其特來聘問待之禮如其為介時也然則聘禮凡所以禮賓是亦禮介

凡禮賓客國新殺禮凶荒殺禮札喪殺禮禍

裁殺禮在野在外殺禮殺去聲

皆為國省用愛費也國新新建國也凶荒無年也禍裁新有兵寇水火也

凡賓客死致禮以喪用

死則主人為之具而殯矣喪用者饋奠之物

賓客有喪惟芻稍之受

不受饗食饗食加也喪謂父母死也客則

司禮 秋官 掌客

夏 禮記 禮記

又有君焉芻給牛馬稍人稟也其正禮殮
饗餼主人致之則受

遭主國之喪不受饗食受牲禮

牲亦當爲腥聲之誤也有喪不忽煎亨正
禮殮饗餼當孰者腥致之也

掌訝掌邦國之等籍以待賓客若將有國賓
客至則戒官修委積與士逆賓于疆爲前驅
而入及宿則令聚橐及委則致積至于國賓

入館次于舍門外待事于客

等九儀之差數官謂牛人羊人舍人委人
之屬士訝士也旣戒乃出迎賓令令野廬
氏致積以王命致于賓次如今官府門外
更衣處待事于客通其所求索

及將幣爲前驅

道之以如朝

至于朝詔其位入復及退亦如之

鄭司農云詔其位告客以其位次也入復客入則掌訝出復其故位也客退復入迎為之前驅至於館也玄謂入復者入告王以客至也退亦如之如其為前驅

凡賓客之治令訝訝治之

賓客之治謂欲正其貢賦理國事也以告訝訝為如朝而理之

凡從者出則使人道之及歸送亦如之

從去聲

從者凡介以下也人其屬胥徒也使道賓客之從者營護之如之者送至於竟如其前驅聚橐待事之屬

凡賓客諸侯有卿訝卿有大夫訝大夫有士訝士皆有訝

此謂朝覲聘問之日王所使迎賓客於館之訝

凡訝者賓客至而往詔相其事而掌其治令

司豐秋官掌訝

卷三 掌訝

掌交掌以節與幣巡邦國之諸侯及其萬民之所聚者道王之德意志慮使咸知王之好惡辟行之好惡並去聲下同

節以為行信幣以見諸侯也咸皆也辟讀如辟忌之辟使皆知王之所好者而行之知王所惡者辟而不為

使和諸侯之好達萬民之說

說音悅

諸侯有欲相與脩好者則為和合之說所

喜也達者達之於王若其國君

掌邦國之通事而結其交好以諭九稅之利九禮之親九牧之維九禁之難九戎之威

通事謂朝覲聘問也諭告曉也九稅所稅民九職也九禮九儀之禮九牧九州之牧九禁九灋之禁九戎九伐之戎

掌察

闕

掌貨賄

闕

司豐秋官

掌交

朝大夫

皇

掌五書

朝大夫掌都家之國治

朝音潮下同

都家王子弟公卿及大夫之采地也主其國治者平理其來文書於朝者

日朝以聽國事故以告其君長

長上聲

國事故天子之事當施於都家者也告其君長使知而行之也君謂其國君長其卿大夫也

國有政令則令其朝大夫

使以告其都家之吏

凡都家之治於國者必因其朝大夫然後聽之唯大事弗因

謂以小事文書來者朝大夫先平理之乃以告有司也大事者非朝大夫所能平理
凡都家之治有不及者則誅其朝大夫在軍旅則誅其有司

不及謂有稽殿之有司都司馬家司馬

司禮 秋官

朝大夫

曷

皆古農

戶部

都則闕

都士闕

家士闕

秋官卷之五終

和可木

