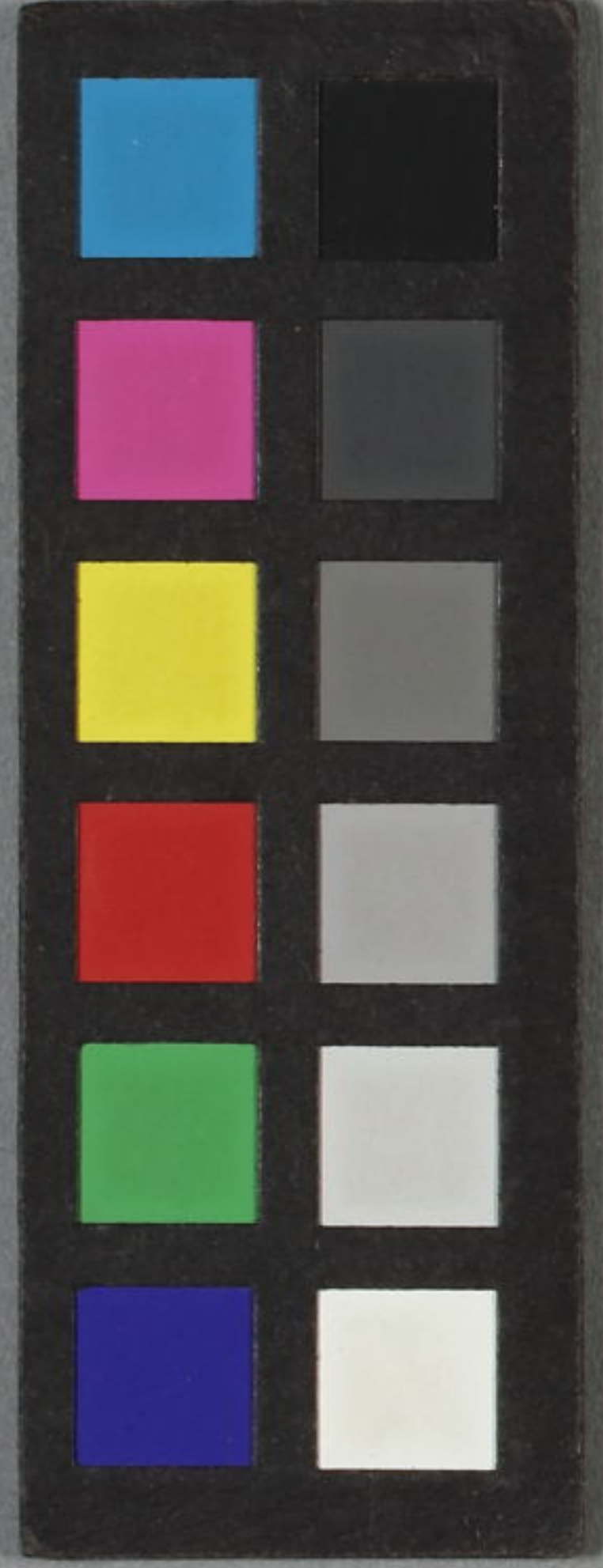


十三經註

仁12
479
21



門 12
號
卷

18
21
21

學東

周禮卷之四

漢 鄭氏 註

錢文 所 有 拘 邦

夏官司馬第四

惟王建国辨方正位體國經野設官分職以
為民極乃立夏官司馬使帥其屬而掌邦政
以佐王平邦國

政正也政所以正不正者也孝經說曰政
者正也正德名以行道

司禮夏官 序官 皆古禮

政官之屬大司馬卿一人小司馬中大夫二人軍司馬下大夫四人輿司馬上士八人行司馬中士十有六人旅下士三十有二人府六人史十有六人胥三十有二人徒三百有二十人

行音杭

輿衆也行謂軍行列晉作六軍而有三行取名於此

凡制軍萬有千五百人為軍于六軍大國

三軍次國二軍小國一軍軍將皆命卿二千有五百人為師師帥皆中大夫五百人為旅旅帥皆下大夫百人為卒卒長皆上士二十五人為兩兩司馬皆中士五人為伍伍皆有

長將帥並去聲長上聲

軍師旅卒兩伍皆衆名也伍一比兩一閭卒一族旅一黨師一州軍一鄉家所出人將帥長司馬者其師吏也言軍將皆命

司農夏官序官

二 稽古樓

卿則凡軍帥不特置選於六官六鄉之吏
 自卿以下德任者使兼官焉鄭司農云王
 六軍大國三軍次國小國二軍小國一軍故春
 秋傳有大國次國小國又曰成國不過半
 天子之軍周為六軍諸侯之大者三軍可
 也詩大雅常武曰赫赫明明王命卿士南
 仲大祖大師皇父整我六師以修我戎既
 倣既戒惠此南國大雅文王曰周王于邁

六師及之此周為六軍之見于經也春秋
 傳曰王使虢公命曲沃伯以一軍為晉侯
 此小國一軍之見于傳也百人為卒二十
 五人為兩故春秋傳曰廣有一卒卒偏之
 兩

一軍則二府六史胥十人徒百人

司勳上士二人下士四人府二人史四人胥

二人徒二十人

司禮夏官

序官

三

稽古樓

故書勳作勛鄭司農云勛讀為勳勳功也此官主功賞故曰掌六鄉賞地之法以等

其功

馬質中士二人府一人史二人賈四人徒八

人賈音嫁

質平也主買馬平其大小之賈直

量人下士二人府一人史四人徒八人量音亮

量猶度也謂以丈尺度地

小子下士二人史一人徒八人

小子主祭祀之小事

羊人下士二人史一人賈二人徒八人

司燿下士二人徒六人燿音口喚反

故書燿為焦杜子春云焦當為燿書亦或

為燿燿為私火立謂燿讀如予若觀火之

觀今燕俗名湯熱為觀則燿火謂熱火與

掌固上士二人下士八人府二人史四人胥

司豐夏官

序官

四

管古婁

四人徒四十八

固國所依阻者也國曰固野曰險易曰王公設險以守其國

司險中士二人下士四人史二人徒四十八

掌疆中士八人史四人胥十有六人徒百有

六十人

疆居良反

疆界也

候人上士六人下士十有二人史六人徒百

有二十人

候候迎賓客之來者

環人下士六人史二人徒十有二人

環猶卻也以勇力卻敵

挈壺氏下士六人史二人徒十有二人

挈讀如絜髮之絜壺盛水器也世主挈壺水以為漏

射人下大夫二人上士四人下士八人府二

司豐夏官

序官

五

管古婁

人史四人胥二人徒二十人

服不氏下士一人徒四人

服不服不服之獸者

射鳥氏下士一人徒四人

羅氏下士一人徒八人

能以羅罔搏鳥者郊特牲曰大羅氏天子

之掌鳥獸者

掌畜下士二人史二人胥二人徒二十人

畜謂斂而養之

司士下大夫二人中士六人下士十有二人

府二人史四人胥四人徒四十人

諸子下大夫二人中士四人府二人史二人

胥二人徒二十人

諸子主公卿大夫士之子者或曰庶子

司右上士二人下士四人府四人史四人胥

八人徒八十人

司豐夏官序官

右謂有勇力之士充王車右

虎賁氏下大夫二人中士十有二人府二人
史八人胥八十人虎士八百人

不言徒曰虎士則虎士徒之選有勇力者

旅賁氏中士二人下士十有六人史二人徒
八人

節服氏下士八人徒四人

世為王節所衣服

方相氏狂夫四人

方相猶言放想可畏怖之貌

大僕下大夫二人小臣上士四人祭僕中士
六人御僕下士十有二人府二人史四人胥
二人徒二十八

僕侍御於尊者之名太僕其長也

隸僕下士二人府一人史二人胥四人徒四
十八

此吏而曰隸以其事褻

弁師下士二人工四人史二人徒四人

弁者古冠之大稱委貌緇布曰冠

司甲下大夫二人中士八人府四人史八人

胥八人徒八十八人

甲今之鎧也司甲兵戈盾官之長

司兵中士四人府二人史四人胥二人徒二十人

司戈盾下士二人府一人史二人徒四人

戈今時句矛戟

司弓矢下大夫二人中士八人府四人史八人胥八人徒八十八人

司弓矢弓弩矢箠官之長

繕人上士二人下士四人府一人史二人胥二人徒二十八人

繕之言勁也善也

司豐夏官

序官

八

稽古樓

橐人中士四人府二人史四人胥二人徒二十人

鄭司農云橐讀為芻橐之橐箭幹謂之橐

此官主弓弩箭矢故謂之橐人

戎右中大夫二人上士二人

右者參乘此充戎路之右田獵亦為之右焉

齊右下大夫二人

充玉路金路之右

道右上士二人

充象路之右

大馭中大夫二人

馭之最尊

戎僕中大夫二人

馭言僕者此亦侍御於車

齊僕下大夫二人

司豐夏官

序官

古者王將朝覲會同必齊所以敬宗廟及

神明

道僕上士十有二人

王朝朝莫夕主御王以與諸臣行先王之

道

田僕上士十有二人

馭夫中士二十人下士四十人

校人中大夫二人上士四人下士十有六人

府四人史八人胥八人徒八十八人

校戶教反

校之為言效也主馬者必仍效視之校人

馬官之長

趣馬下士阜一人徒四人

趣馬趣養馬者也鄭司農說以詩曰蹶維

趣馬

巫馬下士二人醫四人府一人史二人賈二

人徒二十人

賈音價

司禮夏官

序官

十

禮古樓

巫馬知馬祖先牧馬社馬步之神者焉疾若有犯焉則知之是以使與醫同職

牧師下士四人胥四人徒四十八

主牧放馬而養之

廋人下士閑二人史二人徒二十人廋所一求反

廋之言數

圉師乘一人徒二人圉人良馬匹一人駑馬

麗一人

養馬曰圉四馬為乘良善也麗耦也

職方氏中大夫四人下大夫八人中士十有六人府四人史十有六人胥十有六人徒百有六十八

職主也主四方之職貢者職方氏主四方官之長

土方氏上士五人下士十人府二人史五人胥五人徒五十人

司農夏官

序官

士

魯古樓

土方氏主四方邦國之土地

懷方氏中士八人府四人史四人胥四人徒
四十人

懷來也主來四方之民及其物

合方氏中士八人府四人史四人胥四人徒
四十人

合方氏主合同四方之事

訓方氏中士四人府四人史四人胥四人徒

四十人

訓道也主教道四方之民

形方氏中士四人府四人史四人胥四人徒
四十人

形方氏主制四方邦國之形體

山師中士二人下士四人府二人史四人胥
四人徒四十人

川師中士二人下士四人府二人史四人胥

司書夏官序官

士

舊古婁

四人徒四十八

邊師中士四人下士八人府四人史八人胥

八人徒八十八邊音原

邊地之廣平者

匡人中士四人史四人徒八人

匡正也主正諸侯以法則

捍人中士四人史四人徒八人捍他南反

捍人主捍序王意以語天下

都司馬每都上士二人中士四人下士八人

府二人史八人胥八人徒八十八

都王子弟所封及三公采地也司馬主其

軍賦

家司馬各使其臣以正於公司馬

家卿大夫采地正猶聽也公司馬國司馬

也卿大夫之采地王不特置司馬各自使

其家臣為司馬主其地之軍賦往聽政於

王之司馬王之司馬其以王命來有事則曰國司馬

大司馬之職掌建邦國之九灋以佐王平邦國

平成也正也

制畿封國以正邦國設儀辨位以等邦國進賢興功以作邦國建牧立監以維邦國制軍詰禁以糾邦國施貢分職以任邦國簡稽鄉

民以用邦國均守平則以安邦國此小事大

以和邦國

畿音祈監平聲比音避

封謂立封於疆為界儀謂諸侯及諸臣之儀辨別也別尊卑之位與猶舉也作起也起其勸善樂業之心使不惰廢牧州牧也監監一國謂君也維猶連結也詰猶窮治也糾猶正也職謂職稅也任猶事也事以其力之所堪簡謂比數之稽猶計也諸侯

司書夏官

大司馬

十四

禮古樓

有土地者均之尊者守大卑者守小則法也此猶親也使大國親小國小國事大國相合和也易比象曰先王以建萬國親諸侯

以九伐之灋正邦國

諸侯有違王命則出兵以征伐之所以正之也諸侯之于國如樹木之有根本是以言伐云

馮弱犯寡則眚之

馮音憑眚所景反

馮猶乘陵也言不宇小而侵侮之眚猶人眚瘦也王霸記曰四面削其地

賊賢害民則伐之

春秋傳曰粗者曰侵精者曰伐又曰有鐘鼓曰伐則伐者兵入其竟鳴鐘鼓以往所以聲其罪

暴內陵外則壇之

壇音善

司豐夏官

大司馬

十五

皆古夔

內謂其國外謂諸侯壇讀如同壇之壇王
霸記曰置之空壇之地鄭司農云壇讀從
憚之以威之憚書亦或為壇立謂置之空
壇以出其君更宜其次賢者

野荒民散則削之

荒蕪也田不治民不附削其地明其不能
有

負固不服則侵之

負猶恃也固險可依以固者也不服不事
大也侵之者兵加其竟而已用兵淺者詩
曰密人不恭敢距大邦

賊殺其親則正之

正之者執而治其罪王霸記曰正殺之也
春秋僖二十八年冬晉人執衛侯歸之于
京師坐殺其弟叔武

放弑其君則殘之

司豐夏官

大司馬

十六

晉古樓

放逐也殘殺也王霸記曰殘滅其為惡

犯令陵政則杜之

令猶命也王霸記曰犯令者違命也陵政者輕政灋不循也杜之者杜塞使不得與

鄰國交通

外內亂鳥獸行則滅之

行去聲

王霸記曰悖人倫外內無以異于禽獸不可親百姓則誅滅去之也曲禮曰夫唯禽

獸無禮故父子聚麀

正月之吉始和布政于邦國都鄙乃縣政象之灋于象魏使萬民觀政象挾日而歛之

懸挾子協反

以正月朔日布王政於天下至正歲又縣

政灋之書挾日十日也

乃以九畿之籍施邦國之政職方千里曰國畿其外方五百里曰侯畿又其外方五百里

司農夏官

大司馬

十七

稽古樓

曰甸畿又其外方五百里曰男畿又其外方
五百里曰采畿又其外方五百里曰衛畿又
其外方五百里曰蠻畿又其外方五百里曰
夷畿又其外方五百里曰鎮畿又其外方五
百里曰蕃畿

畿猶限也自王城以外五千里爲界有分
限者九籍其禮差之書也政職所其王政
之職謂賦稅也故書畿爲近鄭司農云近

當爲畿春秋傳曰天子一畿列國一同詩

殷頌曰邦畿千里維民所止

凡令賦以地與民制之上地食者參之二其
民可用者家三人中地食者半其民可用者
二家五人下地食者參之一其民可用者家
二人

賦給軍用者也令邦國之賦亦以地之美
惡民之衆寡爲制如六遂矣鄭司農云上

地謂肥美田也食者參之二假令一家有三頃歲種二頃休其一頃下地食者參之一田薄惡者所休多

中春教振旅司馬以旗致民平列陳如戰之

陳中音仲下同陳音陣下同陳車之陳如字

以旗者立旗期民於其下也兵者守國之備孔子曰以不教民戰是謂棄之兵者凶事不可空設因蒐狩而習之凡師出口治

兵入曰振旅皆習戰也四時各教民以其一焉春習振旅兵入收衆專於農平猶正也

辨鼓鐸鐃鈜之用王執路鼓諸侯執賁鼓軍將執晉鼓師帥執提旅帥執鼙卒長執鐃兩司馬執鐸公司馬執鈜鐃女交反賁扶云反將帥並去聲鼙音皮

長上聲

鼓人職曰以路鼓鼓鬼享以賁鼓鼓軍事

司農夏官大司馬

以晉鼓鼓金奏以金饒止鼓以金鐸通鼓
以金鐸節鼓鄭司農云辨鼓鐸鐸饒之用
謂鉦鐸之屬鐸讀如濁其源之濁鐸讀如
謹曉之曉提讀如攝提之提謂馬上鼓有
曲木掎持鼓立馬髦上者故謂之提杜子
春云公司馬謂五人為伍伍之司馬也立
謂王不執賁鼓尚之於諸侯也伍長謂之
公司馬者雖卑同其號

以教坐作進退疾徐疏數之節

數音朔

習戰灋

遂以蒐田有司表貉誓民鼓遂圍禁火弊獻
禽以祭社

春田為蒐有司大司徒也掌大田役治徒
庶之政令表貉立表而貉祭也誓民誓以
犯田灋之罰也誓曰無于車無自後射立
旌遂圍禁旌弊爭禽而不審者罰以假馬

司農夏官

大司馬

二十

稽古樓

禁者虞衡守禽之厲禁也既誓令鼓而圍之遂蒐田火弊火止也春田主用火因焚萊除陳草皆殺而火止獻猶致也屬也田止虞人植旌衆皆獻其所獲禽焉詩云言私其糝獻肩于公春田主祭社者土方施生也鄭司農云貉讀爲禡禡謂師祭也書亦或爲禡

中夏教芟舍如振旅之陳羣史撰車徒讀書

契辨號名之用帥以門名縣鄙各以其名家以號名鄉以州名野以邑名百官各象其事以辨軍之夜事其他皆如振旅

芟讀如萊沛之沛芟舍草止之也軍有草止之灋撰讀曰算算車徒謂數擇之也讀書契以簿書校錄軍實之凡要號名者微識所以相別也鄉遂之屬謂之名家之屬謂之號百官之屬謂之事在國以表朝位

司豐夏官大司馬

三

春古農

在軍又象其制而爲之被之以備死事帥
謂軍將及師帥旅帥至伍長也以門名者
所被徽識如其在門所樹者也凡此言以
也象也皆謂其制同耳軍將皆命卿古者
軍將蓋爲營治於國門魯有東門襄仲宋
有桐門右師皆上卿爲軍將者也縣鄙謂
縣正鄙師至鄰長也家謂食采地者之臣
也鄉以州名亦謂州長至比長也野謂公

邑大夫百官以其職從王者此六者皆書
其官與名氏焉門則襄仲右師明矣鄉則
南鄉甄東鄉爲人是也其他象此云某某
之名某某之號某某之事而已未盡聞也
鄉遂大夫文錯不見以其素信于民不爲
軍將或爲諸帥是以闕焉夜事戒夜守之
事草止者慎於夜於是主別其部職

遂以苗田如蒐之灋車弊獻禽以享酌酌同

司農夏官

大司馬

三

稽古樓

夏田爲苗擇取不孕任者若治苗去不秀
實者云車弊驅獸之車止也夏田主用車
示所取物希皆殺而車止王制曰天子殺
則下大綏諸侯殺則下小綏大夫殺則止
佐車佐車止則百姓田獵宗廟之夏祭
也冬夏田主于祭宗廟者陰陽始起象神
之在內

中秋教治兵如振旅之陳辨旗物之用王載

大常諸侯載旂軍吏載旗師都載旛鄉遂載
物郊野載旒百官載旗各書其事與其號焉
其他皆如振旅大音泰

軍吏諸軍帥也師都遂大夫也鄉遂鄉大
夫也或載旛或載物衆屬軍吏無所將也
郊謂鄉遂之州長縣正以下也野謂公邑
大夫載旒者以其將羨卒也百官卿大夫
也載旗者以其屬衛王也凡旌旗有軍旅

司農夏官大司馬 三 禮古婁

者畫異物無者帛而已書當為畫事也號也皆畫以雲氣

遂以獮田如蒐田之瀟羅弊致禽以祀祊獮

上聲

秋田為獮獮殺也羅弊罔止也秋田主用罔中殺者多也皆殺而罔止祊當為方聲之誤也秋田主祭四方報成萬物詩曰以社以方

中冬教大閱

春辨鼓鐸夏辨號名秋辨旗物至冬大閱簡軍實凡頒旗物以出軍之旗則如秋以尊卑之常則如冬司常佐司馬時也大閱備軍禮而旌旗不如出軍之時空辟實

前期羣吏戒衆庶脩戰灋

羣吏鄉師以下

虞人萊所田之野為表百步則一為三表又

司豐夏官大司馬

二函

皆古婁

五十步爲一表田之日司馬建旗于後表之中羣吏以旗物鼓鐸鐃各帥其民而致質明弊旗誅後至者乃陳車徒如戰之陳皆坐鄭司農云虞人萊所田之野芟除其草萊令車得驅馳詩曰田卒污萊玄謂萊芟除可陳之處後表之中五十步表之中央表所以識正行列也四表積二百五十步左右之廣當容三軍步數未聞致致之司馬

質正也弊仆也皆坐當聽誓

羣吏聽誓于陳前斬牲以左右徇陳曰不用命者斬之

羣吏諸軍帥也陳前南面鄉表也月令季秋天子教于田獵以習五戎司徒摺扑北而以誓之此大閱禮實正歲之中冬而說季秋之政於周爲中冬爲月令者失之矣斬牲者小子也凡誓之大略甘誓湯誓之

司農夏官大司馬 三 稽古

屬是也

中軍以鼙令鼓鼓人皆三鼓司馬振鐸羣吏作旗車徒皆作鼓行鳴鐃車徒皆行及表乃止三鼓掩鐸羣吏弊旗車徒皆坐

鹿 掩音

中軍中軍之將也天子六軍三三而居一偏羣吏既聽誓各復其部曲中軍之將令鼓鼓以作其士眾之氣也鼓人者中軍之將師帥旅帥也司馬兩司馬也振鐸以作

眾作起也既起鼓人擊鼓以行之伍長鳴鐃以節之伍長一曰公司馬及表自後表前至第二表也三鼓者鼓人也鄭司農云掩讀如弄玄謂如涿鹿之鹿掩上振之為掩掩者止行息氣也司馬法曰鼓聲不過聞鼙聲不過闐鐸聲不過琅又三鼓振鐸作旗車徒皆作鼓進鳴鐃車驟徒趨及表乃止坐作如初

司禮夏官

大司馬

美

管古婁

趨者赴敵尚疾之漸也春秋傳曰先人有
奪人之心及表自第二前至第三

乃鼓車馳徒走及表乃止

及表自第三前至前表

鼓戒三闕車三發徒三刺

闕音缺

鼓戒戒攻敵鼓壹闕車壹轉徒壹刺三而

止象服敵

乃鼓退鳴鑿且卻及表乃止坐作如初

鑿所以止鼓軍退卒長鳴鑿以和眾鼓人

為止之也退自前表至後表鼓鐸則同習

戰之禮出入一也異者廢鐸而鳴鑿

遂以狩田以旌為左右和之門羣吏各帥其

車徒以敘和出左右陳車徒有司平之旗居

卒間以分地前後有屯百步有司巡其前後

險野人為主易野車為主

易以鼓反

冬田為狩言守取之無所擇也軍門曰和

司禮夏官

大司馬

三

考古禮

今謂之壘門立兩旌以爲之敘和出用次第出和門也左右或出而左或出而右有司平之鄉師居門正其出入之行列也旗軍吏所載分地調其部曲疏數前後有屯百步車徒異羣相去之數也車徒畢出和門鄉師又巡其行陳鄭司農云險野人爲主人居前易野車爲主車居前
既陳乃設驅逆之車有司表貉于陳前

驅驅出禽獸使趨田者也逆逆要不得令走設此車者田僕也

中軍以鼙令鼓鼓人皆三鼓羣司馬振鐸車徒皆作遂鼓行徒銜枚而進大獸公之小禽私之獲者取左耳

羣司馬謂兩司馬也枚如箸銜之有繒結項中軍法止語爲相疑惑也進行也鄭司農云大獸公之輸之於公小禽私之以自

畀也詩云言私其豸獻肩于公一歲為豸
 二歲為豸三歲為特四歲為肩五歲為慎
 此明其獻大者於公自取其小者玄謂慎
 讀為麋爾雅曰豕生三曰豸豕牝曰豸麋
 牝曰麋獲得也得禽獸者取左耳當以計
 功

及所弊鼓皆駮車徒皆譟徒乃弊致禽饁獸
 于郊入獻禽以享烝駮同駮
譟同譟

鄭司農云及所弊至所弊之處玄謂至所
 弊之處田所當於止也天子諸侯蒐狩有
 常至其常處吏士鼓譟象攻敵尅勝而喜
 也疾雷擊鼓曰駮譟謹也書曰前師乃鼓
 鼓譟亦謂喜也徒乃弊徒止也冬田主用
 衆物多衆得取也致禽饁獸于郊聚所獲
 禽因以祭四方神於郊月令季秋天子既
 田命主祠祭禽四方是也入又以禽祭宗

及師大合軍以行禁令以救無辜伐有罪若
 大師則掌其戒令涖大卜帥執事涖釁主及
 軍器及致建大常比軍眾誅後至者及戰巡
 陳旻事而賞罰若師有功則左執律右秉鉞
 以先愷樂獻于社若師不功則厭而奉主車

大卜大常之大音
 泰先去聲厭音謂

師所謂王巡守若會同司馬起師合軍以

從所以威天下行其政也不言人者未有
 敵不尚武大師王出征伐也涖臨也臨大
 卜卜出兵吉凶也司馬法曰上下下謀是
 謂參之主謂遷廟之主及社主在軍者也
 軍器鼓鐸之屬凡師既受甲迎主于廟及
 社主祝奉以從殺牲以血塗主及軍器皆
 神之比或作庀鄭司農云致謂聚眾也庀
 具也立謂致鄉師致民於司馬比較次之

司農復官

大司馬

三

稽古樓

也事謂戰功也功勝也律所以聽軍聲鉞
所以爲將威也先猶道也兵樂曰愷獻于
社獻功于社也司馬法曰得意則愷樂愷
歌示喜也鄭司農云故城濮之戰春秋傳
曰振旅愷以入于晉厭謂厭冠喪服也軍
敗則以喪禮故秦伯之敗於殽也春秋傳
曰秦伯素服郊次鄉師而哭立謂厭伏冠
也奉猶送也送主歸於廟與社

月示

和

士弔勞士庶子則相勞相並去聲

師敗王親弔士庶子之死者勞其傷者則
相王之禮庶子卿大夫之子從軍者或謂
之庶士

大役與慮事屬其植受其要以待放而賞誅

與音預屬音燭

大役築城邑也鄭司農云國有大役大司
馬與謀慮其事也植謂部曲將交故宋城

司農夏官

大司馬

三

管古農

春秋傳曰華元為植巡功屬謂聚會之也
要者簿書也攷謂考校其功立謂慮事者
封人也於有役司馬與之植築城楨也屬
賦丈尺與其用人數

大會同則帥士庶子而掌其政令

帥師以從王

若大射則合諸侯之六耦

大射王將祭射于射宮以選賢也王射三

侯以諸侯為六耦

大祭祀饗食羞牲魚授其祭

牲魚魚牲也祭謂尸賓所以祭也鄭司農

云大司馬主進魚牲

大喪平士大夫

鄭司農云平一其服也立謂平者正其職
與其位

喪祭奉詔馬牲

司禮夏官大司馬

三十一 稽古樓

王喪之以馬祭者蓋遣奠也奉猶送也送之至墓告而藏之

小司馬之職掌

此下字脫滅札爛文闕漢興求之不得遂無識其數者

凡小祭祀會同饗射師田喪紀掌其事如大司馬之灋

軍司馬闕

輿司馬闕

行司馬闕

司勳掌六鄉賞地之灋以等其功

賞地賞田也在遠郊之內屬六鄉焉等猶差也以功大小為差

王功曰勳國功曰功民功曰庸事功曰勞治功曰力戰功曰多

王功輔成王業若周公國功保全國家若

司農夏官

小司馬

司勳

三

稽古樓

伊尹民功法施於民若后稷事功以勞定國若禹治功制法成治若咎繇戰功尅敵出奇若韓信陳平司馬法曰上多前虜凡有功者銘書於王之太常祭於太烝司勳詔之

銘之言名也生則書于王旌以識其人與其功也死則於烝先王祭之詔謂告其神以辭也盤庚告其卿大夫曰茲予大亨于

先王爾祖其從與享之是也今漢祭功臣於廟庭

大功司勳藏其貳

貳猶副也功書藏於天府又副於此者以其主賞

掌賞地之政令

政令謂役賦

凡賞無常輕重抵功

司豐夏官司勳

三

稽古樓

無常者功之大小不可豫

凡頒賞地參之一食

鄭司農云不以美田為采邑玄謂賞地之稅參分計稅王食其一也二全入於臣

惟加田無國正

加田既賞之又加賜以田所以厚恩也鄭司農云正謂稅也祿田亦有給公家之賦貢若今時候國有司農少府錢穀矣獨加

賞之田無正耳

馬質掌質馬馬量三物一曰戎馬二曰田馬

三曰駑馬皆有物賈賈音嫁下同

此三馬買以始官府之使無種也鄭司農曰皆有物賈者有物色及賈直

綱惡馬

鄭司農云綱讀為以亢其雙之亢書亦或為亢亢御也禁也禁去惡馬不畜也玄謂

司農夏官馬質

三五

音古樓

綱以縻索維綱狎習之

凡受馬於有司者書其齒毛與其賈馬死則
旬之內更旬之外入馬耳以其物更其外否

庚更音

鄭司農云更謂償也立謂旬之內死者償
以齒毛與賈受之日淺養之惡也旬之外
死入馬耳償以毛色不以齒賈任之過其
任也其外否者旬之外踰二十日而死不

任用非用者罪

馬及行則以任齊其行

識其所載輕重及道里齊其勞逸乃復用
之

若有馬訟則聽之禁原蠶者

訟謂賣買之言相負原再也天文辰為馬
蠶書蠶為龍精月直大火則浴其種是蠶
與馬同氣物莫能兩大禁再蠶者為傷馬

周禮夏官

馬質

三

晉古書

與

量人掌建國之灋以分國為九州營國城郭
營后宮量市朝道巷門渠造都邑亦如之
建立也立國有舊法式若匠人職云分國
定天下之國分也后君也言君容王與諸
侯

營軍之壘舍量其市朝州涂軍社之所里

軍壁曰壘鄭司農云量其市朝州涂還市

朝而為道也玄謂州一州之眾二千五百
人為師每師一處市也朝也州也皆有道
以相之軍社社主在軍者里居也
邦國之地與天下之涂數皆書而藏之

書地謂方園山川之廣狹昔涂謂支湊之
遠近

凡祭祀饗賓制其從獻脯燔之數量

鄭司農云從獻者肉殺從酒也玄謂燔從

司農夏官

量人

三

禮古禮

於獻酒之內炙也數多少也量長短也

掌喪祭奠竈之俎實

竈昌銳

竈亦有俎實謂所包遣奠士喪禮下篇曰

藏苞簪於旁

凡宰祭與鬱人受華歷而皆飲之

言宰祭者冢宰佐王祭亦容攝祭鄭司農

云華讀如嫁娶之嫁華器名明堂位曰爵

夏后氏以琖殷以斝周以爵玄謂華讀如

蝦尸之蝦宰冢宰

小子掌祭祀羞羊肆羊殺肉豆

鄭司農云羞進也羊肆體薦全烝也羊殺

體解節折也肉豆者切肉也玄謂肆讀為

鬻羊鬻者所謂豚解也

而掌珥于社稷祈于五祀

故書祀作禩鄭司農云禩讀為祀書亦或

為祀珥社稷以牲頭祭也玄謂珥讀為珥

司農夏官

小子

天

舊古

祈或爲剗剗 剗者釁禮之事也用毛牲曰
剗羽牲曰 剗 剗社稷五祀謂始成其宮
兆時也春官肆師職祈或作畿秋官士師
職曰凡剗 剗則奉夫牲此剗 剗正字與
凡沈辜侯禳飾其牲

鄭司農云沈謂祭川爾雅曰祭川曰浮沈
辜謂磔牲以祭也月令曰九門磔禳以畢
春氣候禳者候四時惡氣禳去之也

釁邦器及軍器

邦器謂禮樂之器及祭器之屬雜記曰凡
宗廟之器其名者成則釁之以豶豚

凡師田斬牲以左右徇陳

示犯誓必殺之

祭祀贊羞受徹焉

羊人掌羊牲凡祭祀飾羔

羔小羊也詩曰四之日其蚤獻羔祭韭

司豐夏官

羊人

三

稽古叢

祭祀割羊牲登其首

登升也升首報陽也升首于室

凡祈珥共其羊牲賓客共其饗羊凡沈辜侯
禴釁積共其羊牲

共猶給也饗羊殮養積膳之羊積故書為

眡鄭司農云眡讀為漬謂釁國寶漬軍器

也立謂積積柴禋祀樵燎實柴

若牧人無牲則受布于司馬使其賈買牲而

共之賈音古

布泉

司燿掌行火之政令四時變國火以救時疾

行猶用也變猶易也鄭司農說以鄉子曰

春取榆柳之火夏取棗杏之火季夏取桑

柘之火秋取柞楮之火冬取槐檀之火

季春出火民咸從之季秋內火民亦如之

火所以用陶冶民隨國而為之鄭人鑄刑

司豐夏官司燿

罕

蒼古農

書火星未出而出火後有災鄭司農云以三月本時昏心星見于辰上使民出火九月本黃昏心星伏在戌上使民內火故春秋傳曰以出內火

時則施火令

焚萊之時

凡祭祀則祭燿

報其為明之功禮如祭爨

凡國失火野焚萊則有刑罰焉

野焚萊民擅放火

掌固掌脩城郭溝池樹渠之固頒其士庶子及其眾庶之守

樹謂枳棘之屬有刺者也眾庶民遞守固者也鄭司農說樹以國語曰城守之木於是乎用之

設其飾器分其財用均其稍食任其萬民用

司禮夏官

掌固

空

管古樓

其材器

飾器兵甲之屬今城郭門之器亦然財用國以財所給守吏之用也稍食祿稟任謂以其任使之也民之材器其所用塹築及為藩落

凡守者受漙焉以通守政有移甲與其役財用唯是得通與國有司帥之以贊其不足者凡守者士庶子及他要害之守吏通守政

者兵甲役財難易多少轉移相給也其他非是不得妄離部署國有司掌固也其移之者又與掌固帥致之贊佐也

晝三巡之夜亦如之夜三鑿以號戒號平聲

巡行也行守者為衆庶之解情鑿擊鑿警守鼓也三巡之間又三擊鑿杜于春云讀鑿為造次之造謂擊鼓行夜戒守也春秋傳所謂賓將趣者與趣與造音相近故曰

司禮夏官掌固

聖

音古庚

終夕與燎

若造都邑則治其固與其守澮

都邑亦為城郭

凡國都之竟有溝樹之固郊亦如之民皆有職焉若有山川則因之

竟同境

竟界也職謂守與任山川若殺臬河漢

司險掌九州之圖以周知其山林川澤之阻而達其道路

周猶徧也達道路者山林之阻則開鑿之用澤之阻則橋梁之

設國之五溝五涂而樹之林以為阻固皆有守禁而達其道路

五溝遂溝洫澮川也五涂徑畛涂道路也

樹之林作藩落也

國有故則藩塞阻路而止行者以其屬守之唯有節者達之

司豐夏官司險

聖

管子

有故喪災及兵也閉絕要害之道備姦寇也

掌疆關

候人各掌其方之道治與其禁令以設候人道治治道也國語曰候不在竟譏不居其方也禁令備姦寇也以設候人者選士卒以為之詩云彼候人兮何戈與祗

若有方治則帥而致于朝及歸送之于竟

方治其方來治國事者也春秋傳曰晉變

盈過周王使候人出諸轅轅是其送之

環人掌致師察軍慝環四方之故巡邦國搏

謀賊訟敵國揚軍旅降圍邑搏音博降音杭

致師者致其必戰之志古者將戰先使勇

力之士犯敵焉春秋傳曰楚許伯御樂伯

攝叔為右以致晉師許伯曰吾聞致師者

御靡旌摩壘而還樂伯曰吾聞致師者左

司豐夏官候人環人 罍 嘗与婁

射以葢代御執轡御下捩馬掉鞅而還攝
叔曰吾聞致師者右入壘折馘執俘而還
皆行其所聞而復之慝陰姦也視軍中有
為慝者則執之環四方之故卻其以事謀
來侵伐者所謂折衝禦侮謀賊反間為國
賊敵國兵來則往之與訟曲直若齊國佐
如師揚者為之威武以觀敵詩云維師尚
父時維鷹揚圍邑欲降者受而降之春秋

傳曰齊人降鄆

挈壺氏掌挈壺以令軍井挈轡以令舍挈

以令糧

音本

鄭司農云挈壺以令軍井謂為軍穿井井
成挈壺縣其上令軍中士眾皆望見知此
下有井壺所以盛飲故以壺表井挈轡以
令舍亦縣轡于所當舍止之處使軍望見
知當舍止于此轡所以駕舍故以轡表舍

司農夏官

挈壺氏

四

晉古書

挈畚以令糧亦縣畚于所當稟假之處令
軍望見知當稟假于此下也畚所以盛糧
之器故以畚表稟軍中人多車騎雜會譟
囂號令不能相聞故各以其物為表省煩
趨疾于事便也

凡軍事懸壺以序聚橐凡喪縣壺以代哭者
皆以水火守之分以日夜

橐音析

鄭司農云縣壺以為漏以序聚橐以次更

聚擊橐備守也玄謂擊橐兩木相敲行夜
時也代亦更也禮未大斂代哭以水守壺
者為沃漏也以火守壺者夜則火視刻數
也分以日夜者異晝夜漏也漏之箭晝夜
共百刻冬夏之間有長短焉大史立成法
有四十八箭

及冬則以火爨鼎水而沸之而沃之

鄭司農云冬水凍漏不下故以火炊水沸

司農夏官

挈壺氏

巽

音古婁

以沃之謂沃漏也

射人掌國之三公孤卿大夫之位三公北面
孤東面卿大夫西面其摯三公執璧孤執皮
帛卿執羔大夫執鴈

位將射始入見君之位不言士者此與諸
侯之賓射士不與也燕禮曰公升即位于
席西鄉小臣納卿大夫卿大夫皆入門右
北面東上士立於西方東面北上大射亦

云則凡朝燕及射臣見于君之禮同

諸侯在朝則皆北面詔相其灋朝音潮相
去聲下同

謂諸侯來朝而未歸王與之射於朝者皆
北面從三公位灋其禮儀

若有國事則掌其戒令詔相其事掌其治達
謂王有祭祀之事諸侯當助其薦獻者也
戒令告以齊與期治達謂諸侯因與王射
及助祭而有所治受而達之於王王有命

司禮夏官射人

罕

着古婁

又受而下之

以射灋治射儀王以六耦射三侯三獲三容
樂以騶虞九節五正諸侯以四耦射二侯二
獲二容樂以貍首七節三正孤卿大夫以三
耦射一侯一獲一容樂以采蘋五節二正士
以三耦射豻侯一獲一容樂以采芣五節二

正豻音岸

射法王射之禮治射儀謂肆之也鄭司農

云三侯虎熊豹也容者乏也待獲者所蔽
也九節析羽九重設於長杠也正所射也
詩云終日射侯不出正兮二侯熊豹也豻
侯豻者獸名也獸有羆豻熊虎玄謂三侯
者五正三正二正之侯也二侯者三正二
正之侯也一侯者二正而已此皆與賓射
於朝之禮也考工梓人職曰張五采之侯
則遠國屬遠國謂諸侯來朝者也五采之

司豐夏官射人

巽

稽古樓

侯卽五正之侯也正之言正也射者內志
正則能中焉畫五正之侯中朱次白次蒼
次黃玄居外三正損玄黃二正去白蒼而
畫以朱綠其外之廣皆居侯中參分之一
中二尺今儒家云四尺曰正二尺曰鵠鵠
乃用皮其大如正此說失之矣大射禮豕
作干讀如宜豕宜獄之豕豕胡犬也士與
士射則以豕皮飾侯下大夫也大夫以上

與賓射飾侯以雲氣用采各如其正九節
七節五節者奏樂以爲射節之差言節者
容侯道之數也樂記曰明乎其節之志不
失其事則功成而德行立

若王大射則以狸步張三侯

鄭司農云狸步謂一舉足爲一步於今爲
半步玄謂狸善搏者也行則止而擬度焉
其發必獲是以量侯道法之也侯道者各

以弓爲度九節者九十弓七節者七十弓
五節者五十弓弓之下制長六尺大射禮
曰大侯九十參七十干五十是也三侯者
司裘所共虎侯熊侯豹侯也列國之君大
射亦張三侯數與天子同大侯熊侯也參
讀爲糝糝雜也雜者豹鷩而麋飾下天子
大夫

王射則令去侯立于後以矢行生卒令取矢

鄭司農云射人主令人去侯所而立于後
也以矢行告射人主以矢行高下左右告
于王也大射禮曰大射正立于公後以矢
行告于公下曰留上曰揚左右曰方杜子
春說以矢行告告白射事于王王則執矢
也杜子春說不與禮經合疑非是也卒令
取矢謂射卒射人令當取矢者使取矢也
玄謂令去侯者命負侯者去侯也鄉射曰

司馬命獲者執旌以負侯

祭侯則為位

祭侯獻服不服不以祭侯為位為服不受

獻之位也大射曰服不侯西北三步北面

拜受爵

與大史數射中佐司馬治射正

數上聲中去聲正同征

射中數射者中侯之算也大射曰司射適

階西釋弓去朴襲進由中東立于中南北

面視算射正射之法儀也

祭祀則贊射牲相孤卿大夫之灋儀

相去聲

烝嘗之禮有射豕者國語曰禘郊之事天

子必自射其牲今立秋有豕劉云

會同朝覲作大夫介凡有爵者

作讀如作止爵之作諸侯來至王使公卿

有事焉則作大夫使之介也有爵者命士

以上不使賤者

司禮夏官射人

至稽古樓

大師令有爵者乘王之倅車倅音萃

倅車戎車之副

有大賓客則作卿大夫從戒大史及大夫介

作者選使從王見諸侯戒戒其當行者觀禮曰諸公奉篋服加命書于其上升自西

階東面大史氏右

大喪與僕人遷尸作卿大夫掌事比其廬不敬者苛罰之

僕人大僕也僕人與射人俱掌王之朝位也王崩小斂大斂遷尸于室堂朝之象也檀弓曰扶君卜人師扶右射人師扶左君薨以是舉苛謂詰問之

服不氏掌養猛獸而教擾之擾饒上聲

猛獸虎豹熊羆之屬擾馴也教習使之馴服王者之教無不服

凡祭祀共猛獸

司禮夏官服不氏

至

階古樓

謂中膳羞者獸人冬獻狼春秋傳曰熊蹯不熟

賓客之事則抗皮

鄭司農云謂賓客來朝聘布皮帛者服不氏主舉藏之抗讀為亢其讐之亢立謂抗者若聘禮曰有司二人舉皮以東

射則贊張侯以旌居之而待獲

贊佐也大射禮曰命量人巾車張三侯社

子春云待當為持書亦或為持乏讀為匱乏之乏持獲者所蔽立謂待獲待射者中舉旌以獲

射鳥氏掌射鳥射音石

鳥謂中膳羞者鳧雁鴝鶒之屬

祭祀以弓矢毆鳥鳧凡賓客會同軍旅亦如之

鳥鳧喜鈔盜便汙人

司豐夏官射鳥氏

五

魯古禮

射則取矢矢在侯高則以并夾取之

鄭司農云王射則射鳥氏主取其矢矢在侯高者矢著侯高人手不能及則以并夾取之并夾鍼箭具夾讀為甲故司弓矢職曰大射燕射共弓矢并夾

羅氏掌羅烏鳥

烏謂卑居鵲之屬

蜡則作羅襦

蜡音乍襦音如

作猶用也鄭司農云蜡謂十二月大祭萬物也郊特牲曰天子大蜡謂歲十二月合聚萬物而索饗之襦細密之羅襦讀為縐有衣袂之縐立謂蜡建亥之月此時火伏蟄者畢矣豺既祭獸可以羅網圍取禽也王制曰豺祭獸然後田又曰昆蟲已蟄可以火田今俗放火張羅其遺教

中春羅春鳥獻鳩以養國老行羽物

司禮

夏官

羅氏

音

音古婁

春鳥蟄而始出者若今南郡黃雀之屬是時鷹化為鳩鳩與春鳥變舊為新宜以養老助生氣行謂頒賜

掌畜掌養鳥而阜蕃教擾之

蕃音

阜猶盛也蕃蕃息也鳥之可養使盛大蕃息者謂鵠鶩之屬

祭祀共卵鳥

其卵可薦之鳥

歲時貢鳥物共膳獻之鳥

鳥物謂鴟鴈之屬以四時來膳獻之鳥雉及鶉鴛之屬

夏官司馬下

司士掌羣臣之版以治其政令歲登下其損益之數辨其年歲與其貴賤周知邦國都家縣鄙之數卿大夫士庶子之數

損益謂用功過黜陟者縣鄙鄉遂之屬故

司禮夏官

掌畜

司士

五

稽古樓

書版爲班鄭司農云班書或爲版版名籍
以詔王治

告王所當進退

以德詔爵以功詔祿以能詔事以久莫食惟
賜無常

德謂賢者食稍食也賢者既爵乃祿之能
者事成乃食之王制曰司馬辨論官材論
進士之賢者以告於王而定其論論定然

後官之任官然後爵之位定然後祿之賜
多少由王不如祿食有常品

正朝儀之位辨其貴賤之等王南鄉三公北
面東上孤東面北上卿大夫西面北上王族
故士虎士在路門之右南面東上大僕大右
大僕從者在路門之左南面西上

鄉從並去
聲大音泰

此王日視朝事於路門外之位王族故士
故爲士晚退留宿衛者未嘗仕雖同族不

司禮夏官

司士

五

稽古樓

得在王宮大右司右也大僕從者小臣祭
僕御僕隸僕

司士擯孤卿特揖大夫以其等旅揖士旁三

揖王還揖門左揖門右還音旋

擯謂詔王出揖公卿大夫以下朝者特揖
一一揖之旅衆也大夫爵同者衆揖之公
及孤卿大夫始入門右皆北面東上王揖
之乃就位羣士及故士大僕之屬發在其

位羣士位東面王西南鄉而揖之三揖者
士有上中下王揖之皆逡遁既復位鄭司
農云卿大夫士皆君之所揖禮春秋傳所
謂三揖在下

大僕前

前正王視朝之位

王入內朝皆退

王入入路門也王入路門內朝朝者皆退

司豐夏官

司士

五七

稽古樓

反其官府治處也王之外朝則朝士掌焉
 玉藻曰朝服以日視朝於內朝朝辨色始
 入君日出而視之退適路寢聽政使人視
 大夫大夫退然後適小寢謂諸侯也王日
 視朝皮弁服其禮則同

掌國中之士治凡其戒令掌擯士者膳其摯
 國中城中擯士告見初為士者於王也鄭
 司農云膳其摯者王食其所執羔鴈之摯

玄謂膳者入於王之膳人

凡祭祀掌士之戒令詔相其瀆事及賜爵呼
 昭穆而進之帥其屬而割牲羞俎豆

賜爵神惠及下也此所賜王之子姓兄弟
 祭統曰凡賜爵昭為一穆為一昭與昭齒
 穆與穆齒凡羣有司皆以齒此之謂長幼
 有序割牲制體也羞進也

凡會同作士從賓客亦如之從去聲

司豐夏官

司士

季

稽古樓

作士從謂可使從於王者

作士適四方使為介使去聲

士使謂自以王命使也介大夫之介也春

秋傳曰天王使石尚來歸賑

大喪作士掌事作六軍之士執披披音祕

事謂奠斂之屬作謂使之也披柩車行所以披持棺者有紐以結之謂之戴鄭司農云披者扶持棺險者也天子旁十二諸侯

旁八大夫六士四立謂結披必當棺束於

束繫紐天子諸侯載柩三束大夫士二束

喪大記曰君纁披六大夫披四前纁後立

士二披用纁人君禮文欲其數多圍數兩

旁言六耳其實旁三

凡士之有守者令哭無去守

守官不可空也

國有故則致士而頒其守

周禮夏官司士

堯

稽古樓

故非喪則兵災

凡邦國三歲則稽士任而進退其爵祿

任其所掌治

諸子掌國子之倅掌其戒令與其教治辨其

等正其位

倅音翠下同

故書倅為卒鄭司農云卒讀如物有副倅之倅國子謂諸侯卿大夫士之子也燕義曰古者周天子之官有庶子宮與周官諸

子職同文玄謂四民之業而士者亦世焉

國子者是公卿大夫士之副貳戒令致於

天子之事教治脩德學道也位朝位

國有大事則帥國子而致於天子惟所用之

若有兵甲之事則授之車甲合其卒伍置其

有司以軍灋治之司馬弗正凡國正弗及

之大音泰卒子忽反正音征

軍灋百人為卒五人為伍弗不也國子屬

司禮夏官

諸子

卒

稽古樓

太子司馬雖有軍事不賦之

大祭祀正六牲之體

正謂杞載之

凡樂事正舞位授舞器

位侑處

大喪正羣子之服位會同賓客作羣子從

從於王

凡國之政事國子存遊倅使之脩德學道春

合諸學秋合諸射以攷其藝而進退之

遊倅倅之未仕者學大學也射射宮也王制曰春秋教以禮樂冬夏教以詩書王太子王子羣后之太子卿大夫元士之適子國之俊選皆造焉

司右掌羣右之政令

羣右戎右齊右道右

凡軍旅會同合其車之卒伍而比其乘屬其

司豐夏官

諸子

司右

空

稽古樓

周禮

右比毗志反屬音燭

合比屬謂次第相安習也車亦有卒伍

凡國之勇力之士能用五兵者屬焉掌其政

令

勇力之士屬焉者選右當於中司馬灋曰

弓矢圍及矛守戈戟助凡五兵長以衛短

短以救長

虎賁氏掌先後王而趨以卒伍賁音奔

王出將虎賁士居前後雖羣行亦有局分

軍旅會同亦如之舍則守王閑舍音救

舍王出所止宿處閑桂桓

王在國則守王宮

為周衛

國有大故則守王門大喪亦如之

非常之難要在門

及葬從遣車而哭從去聲

司禮夏官虎賁氏

空

管古喪

遣車王之魂魄所馮依

適四方使則從士大夫

使去聲下同

虎士從使者

若道路不通有徵事則奉書以使於四方

不通逢兵寇若泥水奉書徵師役也春秋隱公七年冬戎伐凡伯于楚丘以歸

旅賁氏掌執戈盾夾王車而趨左八人右八

人車止則持輪

盾純上聲

夾王車者其下士也下士十有六人中士

為之帥焉

凡祭祀會同賓客則服而趨喪紀則衰葛執

戈盾軍旅則介而趨

衰音崔

服而趨夾王車趨也會同賓客王亦齊服服袞冕則此士之齊服服玄端葛葛經武士尚輕介被甲

節服氏掌祭祀朝覲袞冕六人維王之常

同禮夏官

旅賁氏節服氏

空

管古

服袞冕者從王服也維維之以縷王旌十
二旒兩兩以縷綴連旁三人持之禮天子
旌曳地鄭司農云維持之

諸侯則四人其服亦如之郊祀裘冕二人執
戈送逆尸從車從去聲

裘冕者亦從尸服也裘大裘也凡尸服卒
者之上服從車從尸車送逆之往來春秋
傳曰晉祀夏郊董伯為尸

方相氏掌蒙熊皮黃金四目玄衣朱裳執戈

揚盾帥百隸而時難以索室毆疫相去聲難音儼

蒙冒也冒熊皮者以驚毆疫癘之鬼如今

魃頭也時難四時作方相氏以難卻凶惡

也月令季冬命國難索廋也

大喪先匱及墓入壙以戈擊四隅毆方良先去

聲匱音極方良音罔兩

先匱葬使之道壙穿地中也方良罔兩也

司農夏官

方相氏

罔

音古婁

天子之梓柏黃腸為裏而表以石焉國語曰木石之怪夔罔兩

大僕掌正王之服位出入王之大命

服王舉動所當衣也位立處也出大命王之教也入大命羣臣所奏行

掌諸侯之復逆

鄭司農云復謂奏事也逆謂受下奏

王眡朝則前正位而退入亦如之

前正位而退道王王既立退居路門左待朝畢

建路鼓于大寢之門外而掌其政

大寢路寢也其門外則內朝之中如今宮殿端門下矣政鼓節與早晏

以待達窮者與遽令聞鼓聲則速逆御僕與御庶子

鄭司農云窮謂窮寃失職則來擊此鼓以

司禮夏官

大僕

奎

卷一

達於王若今時上變事擊鼓矣遽傅也若
今時驛馬軍書當急聞者亦擊此鼓令聞
此鼓聲則速逆御僕與御庶子也大僕主
令此二官使速逆窮遽者立謂窮達者謂
司寇之屬朝士掌以肺石達窮民聽其辭
以告於王遽令郵驛上下程品御僕御庶
子直事鼓所者大僕聞鼓聲則速逆此二
官當受其事以聞

祭祀賓客喪紀正王之服位詔灋儀贊王牲
事

詔告也牲事殺割七載之屬

王出入則自左馭而前驅

前驅如今道引也道而居左自馭不參乘
辟王也亦有車右焉

凡軍旅田役贊王鼓

王通鼓佐擊其餘面

司豐夏官

大僕

矣

贊古婁

救日月亦如之

日月食時春秋傳曰非日月之眚不鼓

大喪始崩戒鼓傳達于四方窆亦如之

窆去聲

戒鼓擊鼓以警眾也故書戒為駭鄭司農

云窆謂葬下棺也春秋傳所謂日中而崩

禮記謂之封皆葬下棺也音相似窆讀如

慶封汜祭之汜

縣喪首服之灋于宮門

縣音懸

首服之灋謂免髻笄總廣狹長短之數縣

其書于宮門示四方

掌三公孤卿之弔勞

王使往

王燕飲則相其灋王射則贊弓矢

相去聲下同

相左右贊謂授之受之

王眡燕朝則正位掌擯相王不眡朝則辭於

三公及孤卿

朝音朝

司禮夏官

大僕

卷

禮記

燕朝朝於路寢之庭王圖宗人之嘉事則
燕朝辭謂以王不視朝之意告之春秋傳
曰公有疾不視朝

小臣掌王之小命詔相王之小灋儀

小命時事所勅問也小灋儀趨行拱揖之
容

掌三公及孤卿之復逆正王之燕服位王之
燕出入則前驅

燕服位謂燕居時也玉藻曰王卒食立端
而居燕出入若今游於諸觀苑

大祭祀朝覲沃盥王盥小祭祀賓客饗食賓射

掌事如大僕之灋盥音

賓射與諸侯來朝者射

掌士大夫之弔勞凡大事佐大僕

祭僕掌受命于王以眡祭祖而警戒祭祀有

司糾百官之戒具

司禮夏官

小臣

祭僕

矣

稽古樓

謂王有故不親祭也祭祀有司有事於祭
祀者糾謂校錄所當共之牲物

既祭帥羣有司而反命以王命勞之誅其不
敬者大喪復于小廟

小廟高祖以下也始祖曰太廟春秋僖八
年秋七月禘于太廟

凡祭祀王之所不與則賜之禽都家亦如之

與音預

鄭司農云王之所不與謂非郊廟尊祭祀
則王不與也則賜之禽公卿自祭其先祖
則賜之禽也玄謂王所不與同姓有先王
之廟

凡祭祀致福者展而受之

臣有祭事必致祭肉於君所謂歸胙也展
謂錄視其牲體數體數者大牢則以牛左
肩臂臠折九個少牢則以羊左肩七個特

司禮復官祭僕

堯

稽古喪

牲則以豕左肩五個

御僕掌羣吏之逆及庶民之復與其弔勞

羣吏府史以下

大祭祀相盥而登大喪持筮

相盥者謂奉槃授巾與登謂為王登牲體於俎特牲饋食禮主人降盥出舉入乃七載筮棺飾也持之者夾蜃車

掌王之燕令

燕居時之令

以序守路鼓

序更

隸僕掌五寢之埽除糞洒之事

五寢五廟之寢也周天子七廟惟祧無寢詩云寢廟繹繹相連貌也前曰廟後曰寢汜埽曰埽埽席前曰拚洒灑也鄭司農云洒當為灑玄謂論語曰子夏之門人當洒

司農夏官

御僕

隸僕

七

卷五

埽應對

祭祀脩寢

於廟祭寢或有事焉月令凡新物先薦寢廟

王行洗乘石

鄭司農云乘石王所登上車之石也詩云有扁斯石履之卑兮謂上車所登之石

掌蹕宮中之事

宮中有事則蹕鄭司農云蹕謂止行者清道若今時微蹕

大喪復于小寢大寢

小寢高祖以下廟之寢也始祖曰大寢

弁師掌王之五冕皆玄冕朱裏延紐

冕服有六而言五冕者大裘之冕蓋無旒不聯數也延冕之覆在上是以名焉紐小鼻在武上笄所貫也今時冠卷當簪者廣

衰以冠縱其舊象與

五采纁十有二就皆五采玉十有二玉笄朱

紘

纁音早
紘音橫

纁雜文之名也合五采絲為之繩垂於延之前后各十二所謂邃延也就成也繩之每一市而貫五采玉十二旂則十二玉也每就間蓋一寸朱紘以朱組為紘也紘一條屬兩端於武纁不言皆有不管者此為

袞衣之冕十二旂則用玉二百八十八

衣之冕纁九旂用玉二百一十六毳衣之

冕七旂用玉百六十八希衣之冕五旂用

玉百二十玄衣之冕三旂用玉七十二

諸侯之纁旂九就璿玉三采其餘如王之事

纁旂皆就玉璫玉笄

旂音留璫同珉音民
璫他殿切天去聲

侯當為公字之誤也三采朱白蒼也其餘

謂延紐皆玄覆朱裏與王同也出此則異

司豐夏官弁師

圭

管古

纁旃皆就皆三采也每纁九成則九旒也
公之冕用玉百六十二玉瑱塞耳者故書
璿作璣鄭司農云纁當為藻纁古字也藻
今字也同物同音璣惡玉名

王之皮弁會五采玉璣象邸玉笄

會音怪
璣音其

故書會作膾鄭司農云讀如馬會之會謂
以五采束髮也士喪禮曰檜用組乃笄檜
讀與膾同書之異耳說曰以組束髮乃著

笄謂之檜沛國人謂反紒為膾璣讀如綦
車轂之綦玄謂會讀如大會之會會縫中
也璣讀如蒲借綦之綦綦結也皮弁之縫
中每貫結五采玉十二以為飾謂之綦詩
云會弁如星又曰其弁伊綦是也邸下柅
也以象骨為之

王之弁經弁而加環經

弁經王弔所服也其弁如爵弁而素所謂

司豐夏官

弁師

七三

管古農

素冠也而加環經環經者大如總之麻經
纏而不糾司服職曰凡弔事弁經服

諸侯及孤卿大夫之冕韋弁皮弁弁經各以
其等為之而掌其禁令

各以其等纁旃玉璫如其命數也冕則侯
伯纁七就用玉九十八子男纁五就用玉
五十纁玉皆三采孤纁四就用玉三十二
三命之卿纁三就用玉十八再命之大夫

藻再就用玉八藻玉皆朱綠韋弁皮弁則
侯伯璫飾七子男璫飾五玉亦三采孤則
璫飾四三命之卿璫飾三再命之大夫璫
飾二玉亦二采弁經之弁其辟積如冕纁
之就然庶人弔者素委貌一命之大夫冕
而無旒士變冕為爵弁其韋弁皮弁之會
無結飾弁經之弁不辟積禁令者不得相
僭踰也玉藻曰君未有命不敢即乘服不

言冠弁冠弁兼於韋弁皮弁矣不言服弁服弁自天子以下無飾無等

司甲闕

司兵掌五兵五盾各辨其物與其等以待軍事

五盾干櫓之屬其名未盡聞也等謂功沽上下鄭司農云五兵者戈殳戟酋矛夷矛及授兵從司馬之灋以頒之及其受兵輸亦

如之及其用兵亦如之

從司馬之灋今師旅卒兩人數所用多少也兵輸謂師還有司還兵也用兵謂出給衛守

祭祀授舞者兵

授以朱干玉戚之屬

大喪歛五兵歛音

故書歛為淫鄭司農云淫陳也淫讀為歛

司兵夏官

七十五

信古婁

玄謂蘇與也興作明器之役器五兵也士喪禮下篇有甲冑干箠

軍事建車之五兵會同亦如之

車之五兵鄭司農所云者是也步卒之五兵則無夷矛而有弓矢

司戈盾掌戈盾之物而頒之

分與授用

祭祀授旅賁父故士戈盾授舞者兵亦如之

亦頒之也故士王旅故士也與旅賁當事

則衛王也及如杖長尋有四尺

軍旅會同授貳車戈盾建乘車之戈盾授旅賁及虎士戈盾及舍設藩盾行則斂之

乘車王所乘車也軍旅則革路會同則金路舍止也藩盾盾可以藩衛者如今之扶

蘇與

司弓矢掌六弓四弩八矢之灋辨其名物而

司豐夏官

司戈盾司弓矢

其

稽古樓

掌其守藏與其出入

藏才浪反

麋曲直長短之數

申春獻弓弩申秋獻矢箛

中音仲箛音服

弓弩成於和矢箛成於堅箛盛矢器也以

獸皮為之

及其頒之王弓弧弓以授射甲革楛質者夾

弓庾弓以授射豸侯鳥獸者唐弓大弓以授

學射者使者勞者

射音石楛音斟豸音岸使去聲

王弧夾庾唐大六者弓異體之名也往體

寡來體多曰王弧往體多來體寡曰夾庾

往體來體若一曰唐大甲革甲也春秋

傳曰蹲甲而射之質正也樹楛以為射正

射甲與楛試弓習武也豸侯五十步及射

鳥獸皆近射也近射用弱弓則射大侯者

用王弧射參侯者用唐大矣學射者弓用

中後習強弱則易也使者勞者弓亦用中

司禮夏官

司弓矢

七

箭古樓

遠近可也勞者勤勞王事若晉文侯文公
受王弓矢之賜者故書椹為鞞鄭司農云
椹字或為鞞非是也圍師職曰射則充椹
質又此司弓矢職曰澤其射椹質之弓矢
言射椹質自有弓謂王弧弓也以此觀之
言鞞質者非
其矢箠皆從其弓
從弓數也每弓者一箠百矢

凡弩夾庾利攻守唐大利車戰野戰

攻城壘者與其自守者相迫近弱弩發疾
也車戰野戰進退非強則不及弩無王弧
王弧在體少者恒服弦使矢不疾

凡矢枉矢絜矢利火射用諸守城車戰殺矢

鏃矢用諸近射田獵矰矢弗矢用諸弋射恒

矢痺矢用諸散射

絜音結矰音侯矰音
增弗音弗痺音脾

此八矢者弓弩各有四焉枉矢殺矢矰矢

司豐夏官

司弓矢

夫

省古樓

恒矢弓所用也絜矢鏃矢莛矢弩所用也枉矢者取名變星飛行有光今之飛矛是也或謂之兵矢絜矢象焉二者皆可結火以射敵守城車戰前於重後微輕行疾也殺矢言中則死鏃矢象焉鏃之言候也二者皆可以司候射敵之近者及禽獸前尤重中深而不可遠也結繳於矢謂之矰矰高也莛矢象焉莛之言刺也二者皆

可以弋飛鳥刺羅之也前於重又微輕行不低也詩云弋鳧與鴈恒矢安居之矢也痺矢象焉二者皆可以散射也謂禮射及習射也前後訂其行平也凡矢之制枉矢之屬五分二在前三在後殺矢之屬參分一在前二在後矰矢之屬七分三在前四在後恒矢之屬軒輶中所謂志也鄭司農云痺矢讀爲人罷短之罷玄謂痺讀如痺

病之痺痺之言倫比

天子之弓合九而成規諸侯合七而成規大夫合五而成規士合三而成規句者謂之弊

句音

體往來之衰也往體寡來體多則合多往體多來體寡則合少而園弊猶惡也句者惡則直者善矣

凡祭祀共射牲之弓矢澤共射樞質之弓矢

大射燕射共弓矢如數并夾大喪共明弓矢

北音

射牲示親殺也殺牲非尊者所親惟射為可國語曰禘郊之事天子必自射其牲鄭司農云澤澤宮也所以習射選士之處也射義曰天子將祭必先習射於澤澤者所以擇士也已射於澤而后射於射宮射中者得與於祭如數如當射者之數也每人

司農夏官

司弓矢

卒

晉古樓

一弓乘矢并夾矢籥也弓矢明器之用器也士喪禮下篇曰用器弓矢

凡師役會同頒弓弩各以其物從授兵甲之儀田弋充籠箠矢其矰矢凡亡矢者弗用則

更庚更音

物弓弩矢箠之屬籠竹箠也矰矢不在箠者為其相繞亂將用乃共之更償也用而棄之則不償

繕人掌王之用弓弩矢箠矰弋挾拾

鄭司農云挾者所以縱弦也拾者所以引弦也詩云挾拾既次詩家說或謂挾謂引弦彊也拾謂鞬扞也玄謂挾挾矢時所以持弦飾也著右手巨指士喪禮曰挾用正玉棘若擇棘則天子用象骨與鞬扞著左臂裏以韋為之

掌詔王射

司禮夏官

繕人

全 繕古瘦

告王當射之節

贊王弓矢之事

授之受之

凡乘車充其籠箠載其弓弩既射則斂之無

會計會音怪

充籠箠以盛矢斂藏之也詩云彤弓弘兮

受言藏之無會計者亡敗多少不計

橐人掌受財于職金以齋其工

齋音咨後同

齋其工者給市財用之直

弓六物為三等弩四物亦如之

三等者上中下人各有所宜弓人職曰弓長六尺六寸謂之上制上士服之弓長六尺三寸謂之中制中士服之弓長六尺謂之下制下士服之弩及矢箠長短之制未

聞

矢八物皆三等箠亦如之春獻素秋獻成

周禮夏官

橐人

全

稽古樓

矢箠春作秋成

書其等以饗工

鄭司農云書工功埤高下之等以制其饗食也玄謂饗酒肴勞之也上工作上等其饗厚下工作下等其饗薄

乘其事試其弓弩以下上其食而誅賞試音考

鄭司農云乘計也計其事之成功也故書試為考玄謂考之而善則上其食尤善又

賞之否者反此

乃入功于司弓矢及繕人

功成

凡齋財與其出入皆在橐人以待會而攷之

亡者闕之會音怪

皆在橐人者所齋工之財及弓弩矢箠出入其簿書橐人藏之闕猶除也弓弩矢箠棄亡者除之計今見在者

司禮夏官橐人

全

皆古婁

戎右掌戎車之兵革使使去聲

使謂王使以兵有所誅斬也春秋傳曰戰於殺晉梁宏御戎萊駒為右戰之明日襄公縛秦囚使萊駒以戈斬之

詔贊王鼓傳王命于陳中陳去聲

既告王當鼓之節又助擊之傳王命為王大言之也

會同充革車

會同王雖乘金路猶以革路從行也充之者謂居左也曲禮曰乘君之乘車不敢曠左

盟則以玉敦辟盟遂役之敦音對辟音闕

鄭司農云敦器名也辟法也立謂將歃血者先執其器為眾陳其載辭使心皆開辟也役之者傳敦血授當歃者

贊牛耳桃茆茆音列

司農夏官戎右

舍音古婁

鄭司農云贊牛耳春秋傳所謂執牛耳者
 故書芻為滅杜子春云滅當為厲玄謂尸
 盟者割牛耳取血助為之及血在敦中以
 桃茢拂之又助之也耳者盛以珠盤尸盟
 者執之桃鬼所畏也茢苕帚所以掃不祥
 齊右掌祭祀會同賓客前齊車王乘則持馬
 行則陪乘齊音齋下齊車齊僕皆同乘繩證反
 齊車金路王自整齊之車也前之者已駕

王未乘之時陪乘參乘謂車右也齊右與
 齊僕同車而有祭祀之事則兼玉路之右
 然則戎右兼田右與

凡有牲事則前馬

王見牲則拱而式居馬前卻行備驚奔也
 曲禮曰國君下宗廟式齊牛

道右掌前道車王出入則持馬陪乘如齊車
 之儀

周禮夏官齊右 道右 金 管古樓

道車象路也王行道德之車

自車上諭命于從車詔王之車儀王式則下

前馬王下則以蓋從從去聲

自由車儀顛式之屬以蓋從表尊

大馭掌馭玉路以祀及犯輶王自左馭馭下

祝登受轡犯輶遂驅之輶音拔

行山曰輶犯之者封土為山象以菩芻棘

栢為神主既祭之以車轢之而去喻無險

難也春秋傳曰跋涉山川自由也王出左

馭禁制馬使不行也故書輶作罰杜子春

云罰當為輶輶讀為別異之別謂祖道轢

輶磔犬也詩云載謀載惟取蕭祭脂取氐

以輶詩家說曰將出祖道犯輶之祭也聘

禮曰乃舍輶飲酒于其側禮家說亦謂道

祭

及祭酌僕僕左執轡右祭兩軹祭軹乃飲軹音

司豐夏官大馭

全

音古婁

止軌音
犯上聲

故書軌為軒軌為範杜子春云文當如此
左不當重重非是書亦或如子春言又云
軒當作軹軹謂兩轄也其或言輓亦非是
又云軌當為軹軹謂車軹前也或讀軒為
簪笄之笄

凡馭路行以肆夏趨以采薺凡馭路儀以鸞
和為節薺才私反

凡馭路謂五路也肆夏齊樂章也行謂

大寢至路門趨謂路門至應門節舒疾之
法也鸞在衡和在軾皆以金為鈴

戎僕掌馭戎車掌王倅車之政正其服倅音翠

戎車革路也師出王乘以自將倅副也服
謂眾乘戎車者之衣服

犯輓如玉路之儀凡巡守及兵車之會亦如
之

司豐夏官 戎僕

全七

信古樓

如在軍

掌凡戎車之儀

凡戎車衆之兵車也書序曰武王戎車三百兩

齊僕掌馭金路以賓

以待賓客

朝覲宗遇饗食皆乘金路其灋儀各以其等為車送逆之節朝音潮

節謂王乘車迎賓客及送相去遠近之數

上公九十步侯伯七十步子男五十步司

儀職曰車逆拜辱又曰及出車送

道僕掌馭象路以朝夕燕出入其灋儀如齊

車掌貳車之政令

朝夕朝朝莫夕貳亦副

田僕掌馭田路以田以鄙

田路木路也田田獵也鄙行縣鄙

司豐夏官

齊僕

道僕

天

稽古

掌佐車之政設驅逆之車

佐亦副驅禽使前趨獲逆之衙還之使不出圍

令獲者植旌及獻比禽

比毗志反

植旌以告獲也植樹也田於獲者各獻其禽比種物相從次數之

凡田王提馬而走諸侯晉大夫八馳

提猶舉也晉猶抑也使人扣而舉之節之

皆止奔也馳放不扣

馭夫掌馭貳車從車使車

從去聲

貳車象路之副也從車戎路出路之副也使車驅逆之車

分公馬而駕治之

乘調六種之馬

校人掌王馬之政辨六馬之屬種馬一物戎馬一物齊馬一物道馬一物田馬一物駕馬

司豐夏官

馭夫

校人

全九

稽古樓

一物校音效
駑音孛

政謂差擇養乘之數也月令曰班馬政種
謂上善似母者以次差之玉路駕種馬戎
路駕戎馬金路駕齊馬象路駕道馬田路
駕田馬駑馬給宮中之役

凡頒良馬而養乘之乘馬一師四圉三乘為
阜阜一趣馬三阜為繫繫一馭夫六繫為廐
廐一僕夫六廐成校校有左右駑馬三良馬

之數麗馬一圉八麗一師八師一趣馬八趣

馬一馭夫

乘繩證反阜曹上聲
趣湊上聲繫音計

良善也善馬五路之馬鄭司農云四匹為
乘養馬為圉故春秋傳曰馬有圉牛有牧
玄謂二耦為乘師趣馬馭夫僕夫帥之名
也趣馬下士馭夫中士則僕夫上士也自
乘至廐其數二百一十六匹易乾為馬此
應乾之策也至校變為言成者明六馬各

司農夏官

校人

車

畜古樓

居刑
一廢而王馬小備也校有左右則良馬一
種者四百三十二匹五種合二千一百六
十匹駑馬三之則為千二百九十六匹五
良一駑凡三千四百五十六匹然後王馬
大備詩云駉牝三千此謂王馬之大數與
麗耦也駑馬自圉至馭夫凡馬千二十四
匹與三良馬之數不相應八皆宜為六字
之誤也師十二匹趣馬七十二匹則馭夫

四百三十二匹矣然後而三之既三之無
僕夫者不駕於五路卑之也

天子十有二閑馬六種邦國六閑馬四種家
四閑馬二種

降殺之差每廢為一閑諸侯有齊馬道馬
田馬大夫有田馬各一閑其駑馬則皆分
為二焉

凡馬特居四之一

司禮夏官校人

左

稽古樓

欲其乘之性相似也物同氣則心一鄭司
農云四之一者三牝一牡

春祭馬祖執駒

馬祖天駟也孝經說曰房為龍馬鄭司農
云執駒無令近母猶攻駒也二歲曰駒三
歲曰駟立謂執猶拘也春通淫之時駒弱
血氣未定為其乘匹傷之

夏祭先牧頒馬攻特

先牧始養馬者其人未聞夏通淫之後攻
其特為其蹄齧不可乘用鄭司農云攻特
謂騾之

秋祭馬社臧僕

馬社始乘馬者世本作曰相士作乘馬鄭
司農云臧僕謂簡練馭者令皆善也立謂
僕馭五路之僕

冬祭馬步獻馬講馭夫

禮記夏官校人

卷三

禮記

馬步神為災害馬者獻馬見成馬於土也
馭夫馭貳車從車使車者講猶簡習

凡大祭祀朝覲會同毛馬而頒之

朝音

毛馬齊其色也頒授當乘者

飾幣馬執扑而從之

扑音

鄭司農三校人主飾之也幣馬以馬遺人
當幣處者也聘禮曰馬則北面奠幣于其
前士喪禮下篇曰薦馬纓三就入門北面

交轡圉人夾牽之馭者執策立于馬後

凡賓客受其幣馬

賓客之幣馬來朝聘而享王者

大喪飾遣車之馬及葬埋之

言埋之則是馬塗車之芻靈

田獵則帥驅逆之車

帥猶將也

凡將事于四海山川則飾黃駒

司禮夏官校人

卷三

卷一

四海猶四方也王巡守過大山川則有殺駒以祈沈禮與玉人職有宗祝以黃金勺前馬之禮

凡國之使者共其幣馬使去聲共音供

使者所用私覲

凡軍事物馬而頒之

物馬齊其力

等馭夫之祿宮中之稍食

馭夫於趣馬僕夫為中舉中見上下宮中

師圍府史以下也鄭言農云稍食曰廩

趣馬掌贊正良馬而齊其飲食簡其六節

贊佐也佐正者謂校人臧僕講馭夫之時

簡差也節猶量也差擇王馬以為六等

掌駕說之頒辨四時之居治以聽馭夫說音稅

駕說用馬之第次居謂牧房所處治謂執

駒攻特之屬

巫馬掌養疾馬而乘治之相醫而藥攻馬疾

受財于校人相去聲

乘謂驅步以發其疾知所疾處乃治之相

助也

馬死則使其賈粥之入其布于校人賈音嫁 粥音育

布泉也鄭司農云賈謂其屬官小吏賈二

人粥賣也

牧師掌牧地皆有厲禁而頒之

頒馬授圍者所牧處

孟春焚牧中春通淫掌其政令中音仲

焚牧地以除陳生新草也中春陰陽交萬

物生之時可以合馬之牝牡也月令季春

乃合累斗騰馬遊牝于牧秦時書也秦地

寒涼萬物後動

凡田事贊焚萊

焚萊者山澤之虞

司豐夏官

巫馬

牧師

九五

省古婁

廋人掌十有二閑之政教以阜馬佚特教駢
攻駒之祭馬祖祭閑之先牧及執駒散馬耳

圉馬

廋音搜駢音趙散素但反

者皆有政教焉阜盛壯也詩云四牡孔
阜杜子春云佚當為逸鄭司農云馬三歲
曰駢二歲曰駒散讀為中散大夫之散謂
貼馬耳母令善驚也玄謂逸者用之不使
甚勞安其血氣也教駢始乘習之也攻駒

驟其蹄齧者閑之先牧先牧制閑者散馬
耳以竹括押其耳頭動搖則括中物後遂
弔習不復驚

正校人員選

校人謂師圉也正員選者選擇可備員者
平之

馬八尺以上為龍七尺以上為駮六尺以上

為馬

上上聲駮音來

司豐

夏官

廋人

架

稽古樓

大小異名爾雅曰駮牝驪牡玄駒裏驂鄭司農云以月令曰駕蒼龍

圉師掌教圉人養馬春除蓐覺殿始牧夏序

馬冬獻馬射則克椹質茨牆則翦闔蓐音辱序音訝

蓐馬茲也馬既出而除之新覺焉神之也

春秋傳曰凡馬日中而出日中而入故書

序為訝鄭司農云當為序玄謂序廡也廡

所以庇馬涼也充猶居也茨蓋也闔苦也

椹質翦闔圉人所習也杜子春讀椹為齊

人言鉄椹之椹椹質所射者習射處

圉人掌養馬芻牧之事以役圉師

役者圉師使令焉

凡賓客喪紀牽馬而入陳

賓客之馬王所以賜之者詩云雖無予之

路車乘馬喪紀之馬啟後所薦馬

飲馬亦如之

周禮

夏官

圉師

九

卷一

廛馬遣車之馬人捧之亦牽而入陳

職方氏掌天下之圖以掌天下之地辨其邦國都鄙四夷八蠻七閩九貉五戎六狄之人民與其財用九穀六畜之數要周知其利害天下之圖如今司空輿地圖也鄭司農云東方曰夷南方曰蠻西方曰戎北方曰貉狄六謂閩蠻之別也國語曰閩芊蠻矣四八二九五六周之所服國數也財用泉穀

貨賄也利金錫竹箭之屬害神姦鑄鼎所象百物也爾雅曰九夷八蠻六戎五狄謂之四海

乃辨九州之國使同貫利

貫事也

東南曰揚州其山鎮曰會稽其澤藪曰具區其川三江其浸五湖其利金錫竹箭其民二男五女其畜宜鳥獸其穀宜稻

會音怪藪音叟

周禮

夏官

職方氏

稽古樓

鎮名山安地德者也會稽在山陰大澤曰
藪其區五湖在吳南浸可以為陂灌漑者
錫鏃也箭篠也鳥獸孔雀鸞鳩鵠犀象之
屬故書箭為箚杜子春曰晉當為箭書亦
或為箭

正南曰荊州其山鎮曰衡山其澤藪曰雲曹
其川江漢其浸潁湛其利丹銀齒革其民一
男二女其畜宜鳥獸其穀宜稻音音夢湛
曉上聲

衡山在湘南雲曹在華容潁出陽城宜屬
豫州在此非也湛未聞齒象齒也革犀兕
革也杜子春云湛讀當為人名湛之湛湛
或為淮

河南曰豫州其山鎮曰華山其澤藪曰圃田
其川滎雒其浸波澆其利漆絲枲其民二
男三女其畜宜六擾其穀宜五種滎雒音詐
洛澆音詐
華山在華陰圃田在中牟滎充水也出東

司禮夏官職方氏

完

稽古叢

垣入于河決為滎滎在滎陽波讀為播禹
貢曰滎播既豬春秋傳曰楚子除道梁澁
營軍臨隨則澁宜屬荊州在此非也林竹
木也六擾馬牛羊豕犬雞五種黍稷菽麥
稻

正東曰青州其山鎮曰沂山其澤數曰望諸
其川淮泗其浸沂沭其利蒲魚其民二男二
女其畜宜雞狗其穀宜稻麥

沂音怡
沭音術

沂山沂水所出也在蓋望諸明都也在睢
陽沭出東莞二男二女數等似誤也蓋當
與兗州同二男三女鄭司農云淮或為睢
沭或為洙

河東曰兗州其山鎮曰岱山其澤數曰大野
其川河泲其浸廬維其利蒲魚其民二男三
女其畜宜六擾其穀宜四種

泲音齋
上聲

岱山在博大野在鉅野廬維當為雷雍字

司豐夏官職方氏

一百

稽古樓

之誤也禹貢曰雷夏既澤雍沮會同雷夏
在城陽四種黍稷稻麥

正西曰雍州其山鎮曰嶽山其澤藪曰弦蒲
其川涇汭其浸渭洛其利玉石其民三男二
女其畜宜牛馬其穀宜黍稷

兩音

嶽吳嶽也及弦蒲在沂涇出涇陽汭在幽
地詩大雅公劉曰汭坻之卽洛出懷德鄭
司農云弦或爲沂蒲或爲浦

東北曰幽州其山鎮曰醫無閭其澤藪曰貳
養其川河泐其浸菑時其利魚鹽其民一男
三女其畜宜四擾其穀宜三種

獫狁音兮

醫無閭在遼東獫狁養在長廣菑出萊蕪時
出般陽四擾馬牛羊豕三種黍稷稻杜子
春讀獫爲奚

河內曰冀州其山鎮曰霍山其澤藪曰楊紆
其川漳其浸汾潞其利松柏其民五男三女

其畜宜牛羊其穀宜黍稷

汾音焚
潞音路

霍山在彘楊紆所在未聞漳出長子汾出

汾陽潞出歸德

正北曰并州其山鎮曰恒山其澤藪曰昭餘

祁其川虜池嘔夷其浸涑易其利布帛其民

二男三女其畜宜五擾其穀宜五種

虜音呼
池音駝

恒山在上曲陽昭餘祁在鄆虜池出鹵城

嘔夷祁夷與出平舒涑出廣昌易出故安

五擾馬牛羊犬豕五種黍稷菽麥稻也凡

九州及山鎮澤藪言曰者以其非一曰其

大者耳此州界揚荆豫兗雍冀與禹貢略

同青州則徐州地也幽并則青冀之北也

無徐梁

乃辨九服之邦國方千里曰王畿其外方五

百里曰侯服又其外方五百里曰甸服又其

外方五百里曰男服又其外方五百里曰采

衛

禮夏官

職方氏

直

稽古樓

服又其外方五百里曰衛服又其外方五百里曰蠻服又其外方五百里曰夷服又其外方五百里曰鎮服又其外方五百里曰藩服
服服事天子也詩云侯服于周

凡邦國千里封公以方五百里則四公方四百里則六侯方三百里則七伯方二百里則二十五子方百里則百男以周知天下

以此率徧知四海九州邦國多少之數也

方千里者爲方百里者百以方三百里之積以九約之得十一有奇云七伯者字之誤也周九州之界方七千里七七四十九方千里者四十九其一爲畿內餘四十八州各有方千里者六周公變殷湯之制雖小國地皆方百里是每事言則者設法也設法者以待有功而大其封一州之中以其千里封公則可四又以其千里封侯

司農夏官

職方氏

三

管子

則可六又以其千里封伯則可十一又以其千里封子則可二十五又以其千里封男則可百公侯伯子男亦不是過也州二百一十國以男備其數焉其餘以為附庸四海之封黜陟之功亦如之雖有大國爵稱子而已鄭司農云此制亦見大司徒職曰諸公之地方五百里諸侯之地方四百里諸伯之地方三百里諸子之地方二百

里諸男之地方百里

凡邦國小大相維王設其牧制其職各以其所能制其責各以其所有

相維謂大國比小國小國事大國各有屬相維聯也設其牧者選諸侯之賢者為牧使牧理之職牧監參伍之屬用能所任秩次所有國之地物所有

王將巡守則戒于四方曰各脩平乃守攷乃

司豐夏官職方氏

百

稽古樓

職事無敢不敬戒國有大刑及王之所行先道帥其屬而巡戒令王殷國亦如之

乃猶女也守謂國竟之內職事所當其具先道先由王所從道居前行其前日所戒之令殷猶衆也十二歲王若不巡守則六服盡朝謂之殷國其戒四方諸侯與巡守同

土方氏掌土圭之法以致日景以土地相宅

而建邦國都鄙相去聲

致日景者夏至景尺有五寸冬至景丈三尺其間則日有長短土地猶度地知東西南北之深而相其可居者宅居也

以辨土宜土化之灋而授任地者

土宜謂九穀稗穉所宜也土化地之輕重糞種所宜用也任地者載師之屬

王巡守則樹王舍

司農夏官

土方氏

夏

管子

為之藩羅

懷方氏掌來遠方之民致方貢致遠物而送逆之達之以節

遠方之民四夷之民也諭德延譽以來之遠物九州之外無貢漚而至者達民以旌

節達貢物以璽節

治其委積館舍飲食

積音忒舍音赦

續食其往來

合方氏掌達天下之道路

津梁相湊不得陷絕

通其財利

茂遷其有無

同其數器壹其度量

同者權衡不得有輕重壹者尺丈釜鍾不

得有大小

除其怨惡同其好善

惡好並去聲

司禮夏官

懷方氏合方氏

頁

稽古樓

怨惡謂邦國相侵虐所好所善謂風俗所高尚

訓方氏掌道四方之政事與其上下之志誦四方之傳道

道猶言也為王說之四方諸侯也上下君臣也傳道世世所傳說往古之事也為王誦之若今論聖德堯舜之道矣故書傳為傳杜子春云傳當作傳書亦或為傳

正歲則布而訓四方而觀新物

布告以教天下使知世所善惡四時於新物出則觀之以知民志所好惡志淫行辟則當以政教化正之

形方氏掌制邦國之地域而正其封疆無有華離之地使小國事大國大國比小國

杜子春云離當為雜書亦或為雜立謂華讀為瓜哨之瓜正之使不瓜邪離絕比猶

司禮夏官訓方氏形方氏 頁 稽古樓

親也易比象曰先王以建萬國親諸侯

山師掌山林之名辨其物與其利害而頒之于邦國使致其珍異之物

山林之名與物若岱畎絲枲嶧陽孤桐矣

利其中人用者害毒物及螫噬之蟲獸

川師掌川澤之名辨其物與其利害而頒之于邦國使致其珍異之物

川澤之名與物若泗濱浮磬淮夷蠙珠暨

魚澤之佳蒲

邊師掌四方之地名辨其正陵墳衍邊隰之

名邊同原

地名謂東原大陸之屬

物之可以封邑者

物之謂相其土地可以居民立邑

匡人掌達灋則匡邦國而觀其慝使無敢反

側以聽王命

司農夏官

山師

川師

頁

考古樓

灋則八灋八則也邦國之官府都鄙亦用焉慝姦偽之惡也反側猶背違灋度也書

曰無反無側王道正直

擇人掌誦王志道國之政事以巡天下之邦

國而語之使萬民和說而正王面

擇同探說音悅

道猶言也以王之志與政事諭說諸侯使不迷惑而猶鄉也使民之心曉而正鄉王

都司馬掌都之士庶子及其眾庶車馬兵甲

之戒令

庶子卿大夫士之子車馬兵甲備軍發卒

以國灋掌其政學以聽國司馬

政謂賦稅也學脩德學道聽者受行其所

徵為也國司馬大司馬之屬皆是

家司馬亦如之

大夫家臣為司馬者春秋傳曰叔孫氏之

司馬饒戾

司豐夏官

擇人

都士馬

覓

着古樓

周禮

卷之四終

周禮卷之四終

