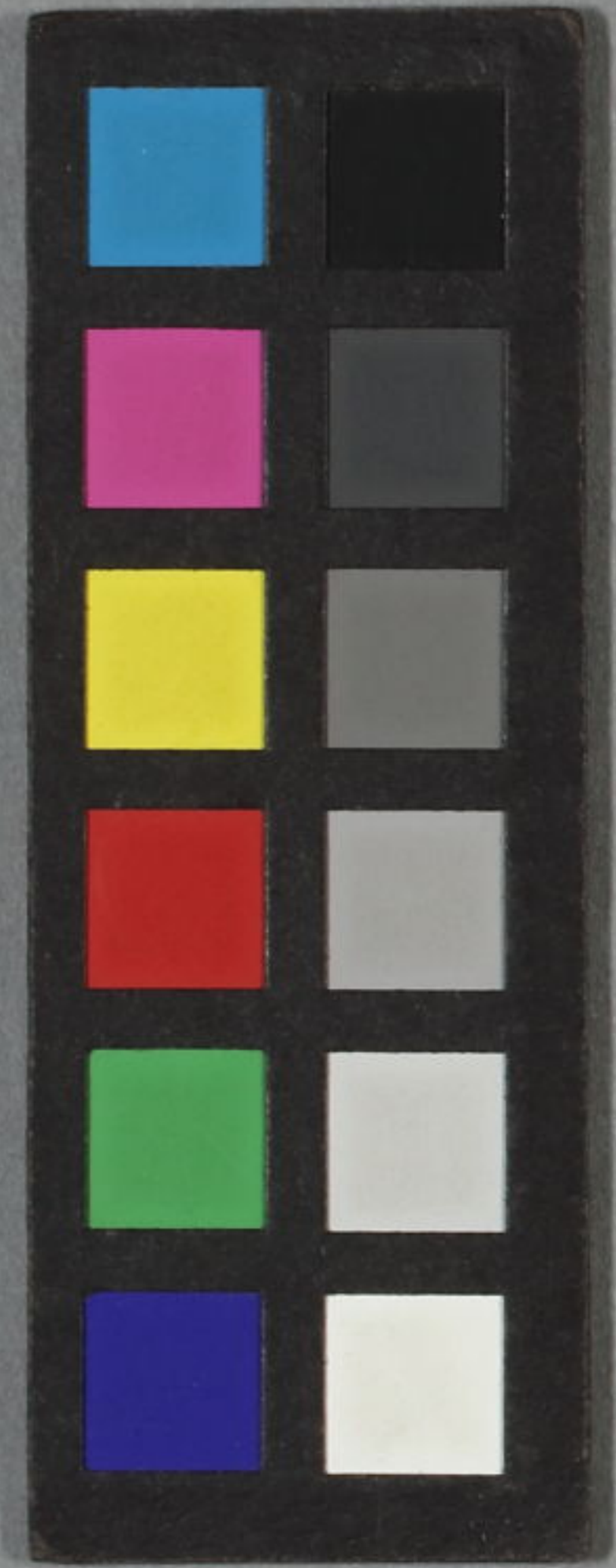


十三經註

叻 12
479
#920





15
21
17



周禮卷之三下

漢 鄭氏

支那錢所
有

春官宗伯下

大司樂掌成均之灋以治建國之學政而合國之子弟焉

鄭司農云均調也樂師主調其音大司樂

主受此成事已調之樂立謂董仲舒云成

均五帝之學成均之灋者其遺禮可灋者

司豐春官 大司樂 一 皆古婁

國之子弟公卿大夫之子弟當學者謂之國子文王世子曰於成均以及取爵於上尊然則周人立此學之宮

凡有道者有德者使教焉死則以為樂祖祭於瞽宗

道多才藝者德能躬行者若舜命夔典樂教胄子是也死則以為樂之祖神而祭之鄭司農云瞽樂八樂人所共宗也或曰祭

於瞽宗祭於廟中明堂位曰瞽宗殷學也

泮宮周學也以此觀之祭於學宮中

以樂德教國子中和祇庸孝友

祇音支

中猶忠也和剛柔適也祇敬庸有常也善

父母曰孝善兄弟曰友

以樂語教國子興道諷誦言語

興去聲

興者以善物喻善事道讀曰導導者言古以剴今也倍文曰諷以聲節之曰誦發端

司豐春官

大司樂

二

皆言其

曰言答述曰語

以樂舞教國子舞雲門大卷大咸大磬大夏

大濩大武

卷音權
磬同韶

此周所存六代之樂黃帝曰雲門大卷黃
帝能成名萬物以明民共財言其德如雲
之所出民得以有族類大咸咸池堯樂也
堯能殫均刑灋以儀民言其德無所不施
大磬舜樂也言其德能紹堯之道也大夏

禹樂也禹治水傳土言其德能大中國也
大濩湯樂也湯以寬治民而除其邪言其
德能使天下得其所也大武武王樂也武
王伐紂以除其害言其德能成武功

以六律六同五聲八音六舞大合樂以致鬼
神示以和邦國以諧萬民以安賓客以說遠
人以作動物

說音
悅

六律合陽聲者也六同合陰聲者也此十

司禮

春官

大司樂

三

信古樓

二者以銅爲管轉而相生黃鍾爲首其長九寸各因而三分之上生者益一分下生者去一焉國語曰律所以立均出度也古之神瞽考中聲而量之以制度律均鍾言以中聲定律以律立鍾之均大合樂者謂徧作六代之樂以冬至作之致天神人鬼以夏至作之致地祇物魁動物羽羸之屬虞書云夔曰夏擊鳴球搏拊琴瑟以

詠祖考來格虞賓在位羣后德讓下管鼗鼓合止祝敔笙鏞以間烏獸鶩鶩韶九成鳳凰來儀夔又曰於予擊石拊石百獸率舞庶尹允諧此其於宗廟九奏效應

乃分樂而序之以祭以享以祀

分謂各用一代之樂

乃奏黃鍾歌大呂舞雲門以祀天神

以黃鍾之鍾大呂之聲爲均者黃鍾陽聲

之首大呂為之合奏之以祀天神尊之也
天神謂五帝及日月星辰也王者又各以
夏正月祀其所受命之帝於南郊尊之也
孝經說曰祭天南郊就陽位是也

乃奏大族歌應鍾舞咸池以祭地示

大音泰

大族陽聲第二應鍾為之合咸池大咸也
地祇所祭於北郊謂神州之神及社稷

乃奏姑洗歌南呂舞大磬以祀四望

姑洗陽聲第三南呂為之合四望五嶽四
鎮四竇此言祀者司中司命風師雨師或
亦用此樂與

乃奏蕤賓歌函鍾舞大夏以祭山川

蕤賓陽聲第四函鍾為之合函鍾一名林
鍾

乃奏夷則歌小呂舞大濩以享先妣

夷則陽聲第五小呂為之合小呂一名中

呂先妣姜嫄也姜嫄履大人跡感神靈而
生后稷是周之先母也周立廟自后稷為
始祖姜嫄無所妃是以特立廟而祭之謂
之闕宮闕神之

乃奏無射歌夾鍾舞大武以享先祖

射音亦

無射陽聲之下也夾鍾為之合夾鍾一名

圓鍾先祖謂先王先公

凡六樂者文之以五聲播之以八音

六者言其均皆待五聲八音乃成也播之

言被也故書播為藩杜子春云藩當為播

讀如后稷播百穀之播

凡六樂者一變而致羽物及川澤之示再變

而致羸物及山林之示三變而致鱗物及正

陵之示四變而致毛物及墳衍之示五變而

致介物及土示六變而致象物及天神

變猶更也樂成則更奏也此謂大蜡索鬼

司豐春官

大司樂

六

管古

神而致百物六奏樂而禮畢東方之祭則用大簇姑洗南方之祭則用蕤賓西方之祭則用夷則無射北方之祭則用黃鍾爲均焉每奏有所感致和以來之凡動物敏疾者地祇高下之甚者易致羽物旣飛又走川澤有孔竅者蛤蟹走則遲墳衍孔竅則小矣是其所以舒疾之分上祇原隰及平地之神也象物有象在天所謂四靈者

天地之神四靈之知非德至和則不至禮運曰何謂四靈麟鳳龜龍謂之四靈龍以爲畜故魚鮪不泯鳳以爲畜故鳥不禡麟以爲畜故獸不狘龜以爲畜故人情不失凡樂圜鍾爲宮黃鍾爲角大簇爲徵姑洗爲羽靄鼓靄鼗孤竹之管雲和之琴瑟雲門之舞冬日至於地上之圜正奏之若樂六變則天神皆降可得而禮矣凡樂函鍾爲宮大簇

為角姑洗為徵南呂為羽靈鼓靈鼗絲竹之
 管空桑之琴瑟咸池之舞夏日至於澤中之
 方止奏之若樂八變則地示皆出可得而禮
 矣凡樂黃鍾為宮大呂為角大蕤為徵應鍾
 為羽路鼓路鼗陰竹之管龍門之琴瑟九德
 之歌九磬之舞於宗廟之中奏之若樂九變
 則人鬼可得而禮矣

此三者皆禘大祭也天神則主北辰地祇

則主崑崙人鬼則主后稷先奏是樂以致
 其神禮之以玉而裸焉乃後合樂而祭之
 大傳曰王者必禘其祖之所自出祭灋曰
 周人禘嚳而郊稷謂此祭天圜止以嚳配
 之圜鍾夾鍾也夾鍾生於房心之氣房心
 為大辰天帝之明堂函鍾林鍾也林鍾生
 於未之氣未坤之位或曰天社在東井與
 鬼之外天社地神也黃鍾生於虛危之氣

虛危爲宗廟以此三者爲宮用聲類求之
天宮夾鍾陰聲其相生從陽數其陽無射
無射上生中呂中呂與地宮同位不用也
中呂上生黃鍾黃鍾下生林鍾林鍾地宮
又不用林鍾上生大簇大簇下生南呂南
呂與無射同位又不用南呂上生姑洗地
宮林鍾林鍾上生大簇大簇下生南呂南
呂上生姑洗人宮黃鍾黃鍾下生林鍾林

鍾地宮又辟之林鍾上生大簇大簇下生
南呂南呂與天宮之陽同位又辟之南呂
上生姑洗姑洗南呂之合又辟之姑洗下
生應鍾應鍾上生蕤賓蕤賓地宮林鍾之
陽也又辟之蕤賓上生大呂凡五聲宮之
所生濁者爲角清者爲徵羽此樂無商者
祭尚柔商堅剛也鄭司農云鼙鼓鼙鼓皆
謂六面有革可擊者也雲和地名也靈鼓

靈鼓四面路鼓路鼗兩面九德之歌春秋
傳所謂水火金木土穀謂之六府正德利
用厚生謂之三事六府三事謂之九功九
功之德皆可歌也謂之九歌也立謂靈鼓
靈鼗八面靈鼓靈鼗六面路鼓路鼗四面
孤竹竹特生者孫竹竹枝根之末生者陰
竹生於山北者雲和空桑龍門皆山名九
磬讀當爲大韶字之誤也

凡樂事大祭祀宿縣遂以聲展之

縣音懸下同

叩聽其聲具陳次之以知完不

王出入則令奏王夏屍出入則令奏肆夏牲
出入則令奏昭夏

三夏皆樂章名

帥國子而舞

常用舞者帥以往

大饗不入牲其他皆如祭祀

周禮

春官大司樂

十

音古樓

大饗饗賓客也不入牲牲不入亦不奏昭
夏也其他謂王出入賓客出入亦奏王夏
肆夏

大射王出入令奏王夏及射令奏騶虞

騶虞樂章名在召南之卒章王射以騶虞
為節

詔諸侯以弓矢舞

舞謂執弓挾矢揖讓進退之儀

王大食三侑皆令奏鍾鼓王師大獻則令奏

愷樂侑音又

大食朔月月半以樂侑食時也侑猶勸也
大獻獻捷於祖愷樂獻功之樂鄭司農說
以春秋晉文公敗楚於城濮傳曰振旅愷
以入于晉

凡日月食四鎮五嶽崩大傀異哉諸侯薨令
去樂大札大凶大裁大臣死凡國之大變令

司禮春官

大司樂

十一

音占書

池縣兔音詭
去上聲

四鎮山之重大者謂揚州之會稽青州之沂山幽州之醫無閭冀州之霍山五嶽岱在兗州衡在荊州華在豫州嵩在雍州恒在并州隗猶怪也大怪異哉謂天地奇變若星辰奔竄及震裂為害者去樂藏之也春秋傳曰壬午猶繹萬入去籥萬言人則去者不入藏之可知札疫癘也凶凶年也

裁水火也弛釋下之若今休兵鼓之為

凡建國禁其淫聲過聲凶聲慢聲

淫聲若鄭衛也過聲失哀樂之節凶聲亡國之聲若桑間濮上慢聲惰慢不恭

大葬涖厥樂器及葬藏樂器亦如之

涖臨也厥興也臨笙師罇師之屬興樂器也興謂作之也

樂師掌國學之政以教國子小舞

司農春官

樂師

十二

音下

謂以年幼少時教之舞內則日十三舞勺
成童舞象二十舞大夏

凡舞有帔舞有羽舞有皇舞有旄舞有干舞

有人舞

帔音拂

故書皇作翌鄭司農云帔舞者全羽羽舞
者析羽皇舞者以羽冒覆頭上衣飾翡翠
之羽旄舞者羗牛之尾干舞者兵舞人舞
者手舞社稷以帔宗廟以羽四方以皇辟

靡以旄兵事以干星辰以人舞翌讀為皇
書亦或為皇立謂帔析五采繪今靈星舞
子持之是也皇雜五采羽如鳳凰色持以
舞人舞無所執以手袖為威儀四方以羽
宗廟以人山川以干旱暵以皇

教樂儀行以肆夏趨以采薺車亦如之環拜
以鐘鼓為節

薺音詞

教樂儀教王以樂出入於大寢朝廷之儀

司禮

春官

十三

稽古樓

故書趨作跽鄭司農云跽當爲趨書亦或爲趨肆夏采薺皆樂名或曰皆逸詩謂人君行步以肆夏爲節趨疾於步則以采薺爲節若今時行禮於大學罷出以鼓陔爲節環謂旋也拜直拜也立謂行者謂於大寢之中趨謂於朝廷爾雅曰堂上謂之行門外謂之趨然則王出既服至堂而肆夏作出路門而采薺作其反入至應門路門

亦如之此謂步也如行車出之事登車於大寢西階之前反降於阼階之前尙書傳曰天子將出撞黃鍾之鐘右五鍾皆應入則撞蕤賓之鐘左五鍾皆應大師於是奏樂

凡射王以騶虞爲節諸侯以貍首爲節大夫以采蘋爲節士以采芣爲節

騶虞采蘋采芣皆樂章之在國風召南惟

禮言在樂記射義曰騶虞者樂官備也
狸首者樂會時也采蘋者樂循法也采芣者
樂不失職也是故天子以備官為節諸侯
以時會為節卿大夫以循法為節士以不
失職為節鄭司農說以大射禮曰樂正命
大師曰奏狸首間若一大師不與許樂
正反位奏狸首以射狸首曾孫
凡樂掌其序事治其樂政

序事次序用樂之事

凡國之小事用樂者令奏鍾鼓

小事小祭祀之事

凡樂成則告備

成謂所奏一竟書曰簫韶九成燕禮曰大
師告于樂正曰正歌備

詔來瞽皋舞

鄭司農云瞽當為鼓皋當為告呼擊鼓者

周禮春官樂師

十五 卷一百一十五

又告當舞者持鼓與舞俱來也鼓字或作
瞽詔來瞽或曰來勅也勅爾瞽率爾眾工
奏爾悲誦肅肅雍雍毋怠毋凶立謂詔來
瞽詔視瞭扶瞽者來入也皋之言號告國
子當舞者舞

及徹帥學士而歌徹令相相去聲

學士國子也鄭司農云謂將徹之時自有
樂故帥學士而歌徹立謂徹者歌雍雍在

周頌臣工之什令相令視瞭扶工鄭司農
云告當相瞽師者言當罷也瞽師盲者皆
有相道之者故師冕見及階曰階也及席
曰席也皆坐曰某在斯某在斯曰相師之
道與

饗食諸侯序其樂事令奏鍾鼓令相如祭之
儀

燕射帥射夫以弓矢舞

司豐春官樂師

射夫衆也故書燕爲舞帥爲率射夫爲射矢鄭司農云舞當爲燕率當爲帥射矢書亦或爲射夫

樂出入令奏鍾鼓

樂出入謂笙歌舞者及其器

凡軍大獻教愷歌遂倡之

故書倡爲昌鄭司農云樂師主倡也昌當爲倡書亦或爲倡

凡喪陳樂器則帥樂官及序哭亦如之

帥樂官往陳之哭此樂器亦帥之

凡樂官掌其政令聽其治訟

大胥掌學士之版以待致諸子

鄭司農云學士謂卿大夫諸子學舞者版籍也今時鄉戶籍世謂之戶版大胥主此籍以待當召聚學舞者卿大夫之諸子則按此籍以召之漢大樂律曰卑者之子不

得舞宗廟之酌除吏二千石到六百石及關內侯到五大夫子先取適子高七尺以上年十二到年三十顏色和順身體脩治者以為舞人與古用卿大夫子同義

春入學舍采合舞

舍音釋

春始以學士入學宮而學之合舞等其進退使應節奏鄭司農云舍采謂舞者皆持芬香之采或曰古者士見於君以雉為贊

見於師以菜為摯菜直謂蔬食菜羹之菜或曰學者皆人君卿大夫之子衣服采飾舍采者減損解釋盛服以下其師也月令仲春之月上丁命樂正習舞釋菜仲丁又命樂正入學習樂立謂舍即釋也采讀為菜始入學必釋菜禮先師也菜蘋蘩之屬

秋頒學合聲

春使之學秋頒其才藝所為合聲亦等其

曲折使應節奏

以六樂之會正舞位以序出入舞者

大同六樂之節奏正其位使相應也言為

大合樂習之序者以長幼次之使出入不

紕錯

比樂官

比猶技也杜子春云次比樂官也鄭大夫

讀比為比比具也錄具樂官

展樂器

展謂陳敷之

凡祭祀之用樂者以鼓徵學士

擊鼓以召之文王世子曰大昕鼓徵所以

警眾

序宮中之事

小胥掌學士之徵令而比之鱣其不敬者巡

舞列而撻其怠慢者鱣鱣同

司豐春官

小胥

十九

管古婁

比猶按也不敬謂慢期不時至也饋罰爵也詩云兕觥其觶撻猶扶也扶以荆扑

正樂縣之位王宮縣諸侯軒縣卿大夫判縣士特縣辨其聲

樂縣謂鍾磬之屬縣於筍簋者鄭司農云宮縣四面縣軒縣去其一面判縣又去其一面特縣又去其一面四面象宮室四面有牆故謂之宮縣軒縣三面其形曲故春

秋傳曰請曲縣繁纓以朝諸侯之禮也故曰惟器與名不可以假人立謂軒縣去南面辟王也判縣左右之合又空北面特縣縣於東方或於階間而已

凡縣鍾磬半為堵全為肆

鍾磬者編縣之二八十六枚而在一虞謂之堵鍾一堵磬一堵謂之肆半之者謂諸侯之卿大夫士也諸侯之卿大夫半天子

之卿大夫西縣鍾東縣磬士亦半天子之
士縣磬而已鄭司農說以春秋傳曰歌鍾
二肆

大師掌六律六同以合陰陽之聲陽聲黃鍾
大蕤姑洗蕤賓夷則無射陰聲大呂應鍾南
呂函鍾小呂夾鍾皆文之以五聲宮商角徵
羽皆播之以八音金石土革絲木匏竹
以合陰陽之聲者聲之陰陽各有合黃鍾

子之氣也十一月建焉而辰在星紀大呂
丑之氣也十二月建焉而辰在玄枵大蕤
寅之氣也正月建焉而辰在娵訾應鍾亥
之氣也十月建焉而辰在析木姑洗辰之
氣也三月建焉而辰在大梁南呂酉之氣
也八月建焉而辰在壽星蕤賓午之氣也
五月建焉而辰在鶉首林鍾未之氣也六
月建焉而辰在鶉火夷則申之氣也七月

建焉而辰在鶉尾中呂巳之氣也四月建焉而辰在實沈無射戌之氣也九月建焉而辰在大火夾鍾卯之氣也二月建焉而辰在降婁辰與建交錯貿處如表裏然是其合也其相生則以陰陽六體為之黃鍾初九也下生林鍾之初六林鍾又上生大簇之九二大簇又下生南呂之六二南呂又上生姑洗之九三姑洗又下生應鍾之

六三應鍾又上生蕤賓之九四蕤賓又下生大呂之六四大呂又上生夷則之九五夷則又下生夾鍾之六五夾鍾又上生無射之上九無射又上生中呂之上六同位者象夫妻異位者象子母所謂律取妻而呂生子也黃鍾長九寸其實一籥下生者三分去一上生者三分益一五下六上乃一終矣大呂長八寸二百四十三分寸之

一百四大簇長八寸夾鍾長七寸二千一
 百八十七分寸之千七十五姑洗長七寸
 九分寸之一中呂長六寸萬九千六百八
 十三分寸之萬二千九百七十四蕤賓長
 六寸八十一分寸之二十六林鍾長六寸
 夷則長五寸七百二十七分寸之四百五
 十一南呂長五寸三分寸之一無射長四
 寸六千五百六十一分寸之六千五百二

十四應鍾長四寸二十七分寸之二十文
 之者以調五聲使之相次如錦繡之有文
 章播猶揚也揚之以入音乃可得而觀之
 矣金鍾鎛也石磬也土塤也革鼓鼗也絲
 琴瑟也木祝敔也匏笙也竹管簫也
教六詩曰風曰賦曰比曰興曰雅曰頌
興去聲
 教教瞽矇也風言賢聖治道之遺化也賦
 之言鋪直鋪陳今之政教善惡比見今之

失不敢斥言取比類以言之興見今之美
 嫌於媚諛取善事以喻勸之雅正也言今
 之正者以為後世灋頌之言誦也容也誦
 今之德廣以美之鄭司農云古而自有風
 雅頌之名故延陵季子觀樂於魯時孔子
 尚幼未定詩書而因為之歌邶鄘衛曰是
 其衛風乎又為之歌小雅大雅又為之歌
 頌論語曰吾自衛反魯然後樂正雅頌各

得其所時禮樂自諸侯出頗有謬亂不正
 孔子正之曰比曰興比者比方於物也興
 者託事於物

以六德為之本

所教詩必有知仁聖義忠和之道乃後可

教以樂歌

以六律為之音

以律視其人為之音知其宜何歌子貢見

師乙而問曰賜也聞樂歌各有宜若賜者宜何歌此問人性也本人之性莫善於律

大祭祀帥瞽登歌令奏擊拊

拊音撫

擊拊瞽乃歌也故書拊為付鄭司農云登歌歌者在堂也付字當為拊書亦或為拊樂或當擊或當拊登歌下管貴人聲也立謂拊形如鼓以韋為之著之以糠

下管播樂器令奏鼓鞀大饗亦如之

鞀音引

鼓鞀管乃作也特言管者貴人氣也鄭司農云下管吹管者在堂下鞀小鼓也先擊小鼓乃擊大鼓小鼓為大鼓先引故曰鞀鞀讀為道引之引立謂鼓鞀猶言擊鞀詩云應鞀縣鼓

大射帥瞽而歌射節

射節主歌騶虞

大師執同律以聽軍聲而詔吉凶

司豐春官

大師

三五

管古樓

大師大起軍師兵書曰王者行師出軍之日授將弓矢士卒振旅將張弓大呼大師吹律合音商則戰勝軍士強角則軍擾多變失士心宮則軍和士卒同心徵則將急數怒軍士勞羽則兵弱少威明鄭司農說以師曠曰吾驟歌北風又歌南風南風不競多死聲楚必無功

大喪帥瞽而厥作匱

厥希音反匱古極字

厥興也興言王之行謂諷誦其治功之詩故書厥為淫鄭司農云淫陳也陳其生時行迹為作諡

凡國之瞽矇正焉

從大師之政教

小師掌教鼓鼗祝敵墳簫管弦歌

敵音語墳同壘

教教瞽矇也出音曰鼓鼗如鼓而小持其柄搖之旁耳還自擊墳燒土為之大如鴈

司禮春官

小師

三

魯古婁

卯簫編小竹管如今賣飴錫所吹者弦謂
琴瑟也歌依詠詩也鄭司農云柷如漆笛
中有椎敵木虎也塤六孔管如篪六孔立
謂管如箛而小併兩而吹之今大子樂官
有焉

大祭祀登歌擊拊

亦自有拊擊之佐大師令奏鄭司農云拊
者擊石

下管擊應鼓徹歌大饗亦如之

應鼙也應與鞀及朔皆小鼓也其所用別
未聞徹歌於有司徹而歌雍

大喪與窆與音預

從大師

凡小祭祀小樂事鼓鞀

如大師鄭司農云鞀小鼓名

掌六樂聲音之節與其和和去聲

司豐春官

小司

三

稽古樓

和鐔于

瞽矇掌播鼗祝故墳簫管弦歌

播謂發揚其音

諷誦詩世奠繫鼓琴瑟

諷誦詩謂闇讀之不依詠也故書奠或為帝鄭司農云諷誦詩主誦詩以刺君過故國語曰瞽賦矇誦謂詩也杜子春云帝讀為定其字為奠書亦或為奠世奠繫謂帝

繫諸侯卿大夫世本之屬是也小史主次序先王之世昭穆之繫述其德行瞽矇主誦詩并誦世繫以戒勸人君也故國語曰教之世為之昭明德而廢幽昏焉以怵懼其動立謂諷誦詩主謂厥作樞諡時也諷誦王治功之詩以為諡世之而定其繫謂書於世本也雖不歌猶鼓琴瑟以播其音美之

掌九德六詩之歌以役大師大音秦

役為之使

眠瞭掌凡樂事播鼗擊頌磬笙磬

眠瞭播鼗又擊磬磬在東方曰笙笙生也
在西方曰頌頌或作庸庸功也大射禮曰
樂人宿縣于阼階東笙磬西面其南笙鍾
其南罇皆南陳又曰西階之西頌磬東面
其南鍾其南罇皆南陳

掌大師之縣

大師當縣則為之

凡樂事相瞽相去聲

相謂扶工

大喪厥樂器大旅亦如之

旅非常祭於時乃興造其樂器

賓射皆奏其鍾鼓鼗愷獻亦如之

擊桴以奏之其登歌大師自奏之愷獻獻

司豐春官 眠瞭 典同 三五 音古婁

功愷樂也杜子春云鑿讀為憂戚之戚謂戒守鼓也擊鼓聲疾數故曰戚

典同掌六律六同之和以辨天地四方陰陽之聲以為樂器

陽聲屬天陰聲屬地天地之聲布于四方為作也故書同作銅鄭司農云陽律以竹為管陰律以銅為管竹陽也銅陰也各順其性凡十二律故大師職曰執同律以聽

軍聲立謂律述氣者也同助陽宜氣與之同皆以銅為之

凡聲高聲砒正聲緩下聲肆陂聲散險聲斂達聲羸微聲餽田聲衍侈聲笮弁聲鬱薄聲

甄厚聲石

砒音哀陂音界
笮音窄甄音震

故書砒或作硯杜子春讀硯為鏗鏘之鏗高謂鍾形容高也餽讀為闇不明之闇笮讀為行扈喏喏之喏石如磬石之聲鄭大

夫讀硯為袞冕之袞破讀為人短罷之罷
 館讀為鶉鷓之鷓鄭司農云鍾形下當踔
 正者不高不下鍾形上下正備玄謂高鍾
 形大上上大也高則聲上藏袞然旋如裏
 正謂上下直正則聲緩無所動下謂鍾形
 大下下大也下則聲出去放肆破讀為險
 破之破破謂偏侈破則聲離散也險謂偏
 弁也險則聲斂不越也達謂其形微小也

達則聲有餘若大放也微謂其形微小也
 館讀為飛鉛湮館之館館聲小不成也回
 謂其形微圓也回則其聲淫衍無鴻殺也
 侈謂中央約也侈則聲迫窄出去疾也弁
 謂中央寬也弁則聲鬱勃不出也甄讀為
 甄燿之甄甄猶掉也鍾微薄則聲掉鍾大
 厚則如石叩之無聲

凡為樂器以十有二律為之數度以十有二

司禮春官

典同

磬師

三

言古其

聲爲之齊量凡和樂亦如之

齊音劑

稽古揚

數度廣長也齊量侈弁之所容和謂調其故器也

磬師掌教擊磬擊編鍾

教教視瞭也磬亦編於鍾言之者鍾有不編不編者鍾師擊之杜子春讀爲編書之

教緦樂燕樂之鍾磬及祭祀奏緦樂

杜子春讀緦爲怠慢之慢立謂緦讀爲緦錦之緦謂雜聲之和樂者也學記曰不學操緦不能安弦燕樂房中之樂所謂陰聲也二樂皆教其鍾磬

鍾師掌金奏

金奏擊金以爲奏樂之節金謂鍾及鐃

凡樂事以鍾鼓奏九夏王夏肆夏昭夏納夏章夏齊夏族夏祓夏騶夏

齊音齋騶音遯

司豐春官

鍾師

三

皆古書

以鍾鼓者先擊鍾次擊鼓以奏九夏夏大也樂之大歌有九故書納作內杜子春云內當為納祓讀為陔鼓之陔王出入奏王夏尸出入奏肆夏牲出入奏昭夏四方賓來奏納夏臣有功奏章夏夫人祭奏齊夏族人侍奏族夏客醉而出奏陔夏公出入奏騶夏肆夏詩也春秋傳曰穆叔如晉晉侯享之金奏肆夏之三不拜工歌文王之

三又不拜歌鹿鳴之三三拜曰三夏天子所以享元侯也使臣不敢與聞肆夏與文王鹿鳴俱稱三謂其三章也以此知肆夏詩也國語曰金奏肆夏繁遏渠天子所以享元侯肆夏繁遏渠所謂三夏矣呂叔玉云肆夏繁遏渠皆周頌也肆夏時邁也繁遏執競也渠思文也肆遂也夏大也言遂於大位謂王位也故時邁曰肆于時夏允

王保之繁多也過止也言福祿止於周之多也故執競曰降福穰穰降福簡簡福祿來反渠大也言以后稷配天王道之大也故思文曰思文后稷克配彼天故國語謂之曰皆昭令德以合好也玄謂以文王鹿鳴言之則九夏皆詩篇名頌之族類也此歌之大者載在樂章樂崩亦從而亡是以頌不能具

凡祭祀饗食奏燕樂

食音嗣

以鍾鼓奏之

凡射王奏騶虞諸侯奏貍首卿大夫奏采蘋士奏采芣

鄭司農云騶虞聖獸

掌鼗鼓縵樂

鼓讀如莊王鼓之鼓玄謂作縵樂擊鼗以和之

周禮春官

鍾師

笙師

三

管師

月示下

禾古

笙師掌教敝竽笙埙籥簫箎篴管春牘應雅

以教祓樂敝古吹字箎音池篴音笛

教教視瞭也鄭司農云竽二十六簧笙十

三簧箎七空春牘以竹大五六寸長七尺

短者一二尺其端有兩空髮畫以兩手築

地應長六尺五寸其中有椎雅狀如漆甯

而弁口大二圍長五尺六寸以羊韋鞞之

有兩紐疏畫杜子春讀篴為蕩滌之滌今

時所吹五空竹篴立謂籥如篴三空祓樂

祓夏之樂牘應雅教其春者謂以築地笙

師教之則三器在庭可知矣賓醉而出奏

祓夏以此三器築地為之行節明不失禮

凡祭祀饗射共其鍾笙之樂燕樂亦如之

鍾笙與鍾聲相應之笙

大喪廡其樂器及葬奉而藏之

廡興也興謂作之奉猶送

司禮春官

笙師

鑄師

三

音古

大旅則陳之

陳於饌處而已不泄其縣

搏師掌金奏之鼓

搏音博

謂主擊晉鼓以奏其鍾搏也然則擊搏者亦視瞭

凡祭祀鼓其金奏之樂饗食賓射亦如之軍大獻則鼓其愷樂凡軍之夜三鼙皆鼓之守鼙亦如之大喪廡其樂器奉而藏之

守鼙備守鼓也鼓之以鼗鼓杜子春云一夜三擊備守鼙也春秋傳所謂賓將趨者聲音相似

鞮師掌教鞮樂祭祀則帥其屬而舞之大饗亦如之鞮音妹

舞之以東夷之舞

旄人掌教舞散樂舞夷樂

散樂野人爲樂之善者若今黃門倡矣自

司豐

春官

鞮師

旄人

三
皆古樂

有舞夷樂四夷之樂亦皆有聲歌及舞

凡四方之以舞仕者屬焉

凡祭祀賓客舞其燕樂

籥師掌教國子舞羽籥籥

文舞有持羽吹籥者所謂籥舞也文王世

子曰秋冬學羽籥詩云左手執籥右手秉

翟

祭祀則鼓羽籥之舞賓客饗食則亦如之

鼓之者恒為之節

大喪廡其樂器奉而藏之

籥章掌土鼓豳籥

杜子春云土鼓以瓦為匡以革為兩面可

擊也鄭司農云豳籥豳國之地竹豳詩亦

如之立謂豳籥豳人吹籥之聲章明堂位

曰土鼓蒯桴葦籥伊耆氏之樂

中春晝擊土鼓歛豳詩以逆暑中秋夜迎寒

司農 春官

籥師

籥章

三

嘗古

亦如之中音仲

幽詩幽風七月也吹之者以籥為之聲七月言寒暑之事迎氣歌其類也此風也而言詩詩總名也迎暑以晝求諸陽迎寒以夜求諸陰

凡國祈年于田祖樂音洛擊土鼓以樂田畯

樂音洛

祈年祈豐年也田祖始耕田者謂神農也

幽雅亦七月也七月又有于耜舉趾饁彼南畝之事是亦歌其類謂之雅者以其言男女之正鄭司農云田畯古之先教田者爾雅曰畯農夫也

國祭蜡則儺幽頌擊土鼓以息老物

故書蜡為蠶杜子春云蠶當為蜡郊特牲曰天子大蜡八伊耆氏始為蜡歲十二月而合聚萬物而索饗之也蜡之祭也主先

司農春官

籥章

齊而祭司嗇也黃衣黃冠而祭息田夫也
既蜡而收民息已亥謂十二月建亥之月
也求萬物而祭之者萬物助天成歲事至
此為其老而勞乃祀而老息之於是國亦
養老焉月令孟冬勞農以休息之是也豳
頌亦七月也七月又有穫稻作酒躋彼公
堂稱彼兕觥萬壽無疆之事是亦歌其類
也謂之頌者以其言歲終人功之成

鞀鞀氏掌四夷之樂與其聲歌

四夷之樂東方曰鞀南方曰任西方曰侏
離北方曰禁詩云以雅以南是也王者必
作四夷之樂一天下也言與其聲歌則云
樂者主于舞

祭祀則儼而歌之燕亦如之

吹之以管籥為之聲

典庸器掌藏樂器庸器

周禮

春官

鞀鞀氏典庸器

三

音古婁

庸器伐國所獲之器若崇鼎貫鼎及與其兵物所鑄銘也

及祭祀帥其屬而設筍簋陳庸器饗食賓射亦如之

設筍簋視瞭當以縣樂器焉陳功器以華國也杜子春云筍讀為博選之選橫者為筍從者為據

大喪獻筍虞

虞興也興謂作之

司干掌舞器祭祀舞者既陳則授舞器既舞則受之賓饗亦如之大喪獻舞器及葬奉而藏之

舞器羽籥之屬既已也受取藏之

大卜掌三兆之灋一曰玉兆二曰瓦兆三曰

原兆大音泰

兆者灼龜發於火其形可占者其象似玉

司豐春官 司干 大卜 旱 魯古婁

瓦原之璽罍是用名之焉上古以來作其
法可用者有三原原田也杜子春云玉兆
帝顓頊之兆瓦兆帝堯之兆原兆有周之
兆

其經兆之體皆百有二十其頌皆千有二百
頌謂絲也三法體絲之數同其名占異耳
百二十每體十絲體有五色又重之以墨
坻也五色者洪範所謂曰雨曰濟曰圉曰

龜曰尅

掌三易之法一曰連山二曰歸藏三曰周易
易者揲著變易之數可占者也名曰連山
似山出內氣也歸藏者萬物莫不歸而藏
於其中杜子春云連山必戲歸藏黃帝
其經卦皆八其別皆六十有四
三易卦別之數亦同其名占異也每卦八
別者重之數

掌三夢之法一曰致夢三曰箚夢三曰咸陟
 夢者人精神所寤可占者致夢言夢之所
 至夏后氏作焉咸皆也陟之言得也讀如
 王德翟人之德言夢之皆得周人作焉杜
 子春云箚讀為奇偉之奇其字直當為奇
 玄謂箚讀如諸戎拘之拘拘亦得也亦言
 夢之所得殷人作焉

其經運十其別九十

運或為緝當為輝是視祲所掌十輝也王
 者於天日也夜有夢則晝視日旁之氣以
 占其吉凶凡所占者十輝每輝九變此術
 今亡

以邦事作龜之八命一曰征二曰象三曰與
 四曰謀五曰果六曰至七曰雨八曰瘳

國之大事待著龜而決者有八定作其辭
 於將卜以命龜也鄭司農云征謂征伐人

也象謂災變雲物如衆赤鳥之屬有所象
 似易曰天垂象見吉凶春秋傳曰天事恒
 象皆是也與謂予人物也謀謂謀議也果
 謂事成與不也至謂至不也雨謂雨不也
 瘳謂疾瘳不也玄謂征亦云行巡守也象
 謂有所造立也易曰以制器者尙其象與
 謂所與共事也果謂以勇決爲之若吳伐
 楚楚司馬子魚卜戰令龜曰鮒也以其屬

死之楚師繼之尙大克之吉是也

以八命者贊三兆三易三夢之占以觀國家
 之吉凶以詔救政

鄭司農云以此八事命卜筮著龜參之以
 夢故云以八命者贊三兆三易三夢之占
 春秋傳曰筮襲於夢武王所用玄謂贊佐
 也詔告也非徒占其事吉則爲否則止又
 佐明其繇之占演其意以視國家餘事之

吉凶凶則告王救其政

凡國大貞卜立君卜大封則眡高作龜

卜立君君無豕適卜可立者卜大封謂竟
界侵削卜以兵征之若魯昭元年秋叔弓
帥師疆鄆田是也視高以龜骨高者可灼
處示宗伯也大事宗伯涖卜卜因龜之腹
骨骨近足者其部言鄭司農云貞即也國
有大疑問於著龜作龜謂鑿龜合可蒸也

玄謂貞之為問問於正者必先正之乃從
問焉易曰師貞丈人吉作龜謂以火灼之
以作其兆也春灼後左夏灼前左秋灼前
右冬灼後右士喪禮曰宗人受卜人龜示
高涖卜受視反之又曰卜人坐作龜

大祭祀則眡高命龜

命龜告龜以所卜之事不親作龜者大祭
祀輕於大貞也士喪禮曰宗人即席西向

坐命龜

凡小事涖卜

代宗伯

國大遷大師則貞龜

正龜於卜位也士喪禮曰卜人抱龜燋先
奠龜西面是也又不親命龜亦大遷大師
輕於大祭祀也

凡旅陳龜

陳龜於饌處也士喪禮曰卜人先奠龜于
西塾上南首是也不親貞龜亦以卜旅祭
非常輕於大遷大師也

凡喪事命龜

重喪禮次大祭祀也士喪禮則筮宅卜口
天子卜葬兆凡大事大卜陳龜貞龜命龜
視高其他以差降焉

卜師掌開龜之四兆一曰方兆二曰功兆三

同豐春官

大卜

卜師

四

皆五

和古

曰義兆四曰弓兆

開開出其占書也經兆百一十體今言四兆者分之為四部若易之二篇書金縢曰開籥見書是謂與其云方功義弓之者未聞

凡卜事既高揚火以作龜致其墨

示洩卜也揚猶熾也致其墨者孰灼之則其兆

凡卜辨龜之上下左右陰陽以授命龜者而

詔相之相去聲

所卜者當各用其龜也大祭祀喪事大小命龜則大貞小宗伯命龜其他卜師命龜卜人作龜卜人作龜則亦辨龜以授卜師上仰者也下俯者也左左倪也右右倪也陰後弁也陽前弁也詔相告以其辭及威儀

龜人掌六龜之屬各有名物天龜曰靈屬地
龜曰繹屬東龜曰果屬西龜曰鼈屬南龜曰
獵屬北龜曰若屬各以其方之色與其體辨
之

屬言非一也色謂天龜玄地龜黃東龜青
西龜白南龜赤北龜黑龜俯者靈仰者繹
前鼻果後鼻獵左倪鼈右倪若是其體也
東龜南龜長前後在陽象經也西龜北龜

長左右在陰象緯也天龜俯地龜仰東龜
前南龜卻西龜左北龜右各從其耦也杜
子春讀果為羸

凡取龜用秋時攻龜用春時各以其物入于
龜室

六龜各異室也秋取龜及萬物成也攻治
也治龜骨以春是時乾解不發傷也

上春釁龜祭祀先卜

司農春官龜人

釁者殺牲以血之神之也鄭司農云祭祀
 先卜者卜其日與其牲立謂先卜始用卜
 筮者言祭言祀尊焉天地之也世本作曰
 巫咸作筮卜未聞其入也是上春者夏正
 建寅之月月令孟冬云釁祠龜策相互矣
 秦以十月建亥為歲首則月令秦世之書
 亦或欲以歲首釁龜耳

若有祭事則奉龜以往旅亦如之喪亦如之

奉猶送也送之於所當卜

華氏掌共燹契以待卜事

華時隨反
燹音爵

杜子春云燹讀為細目燹之燹或曰如薪
 燹之燹謂所熟灼龜之木也故謂之燹契
 謂契龜之鑿也詩云爰始爰謀爰契我龜
 玄謂士喪禮曰楚焯置于燹在龜東楚焯
 即契所用灼龜也燹謂炬其存火

凡卜以明火執燹燹遂餼其燹契以授卜師遂

司豐春官

華氏

四六

嘗占婁

周禮下

役之世燕音

杜子春云明火以陽燧取火於日焮讀為
英俊之後書亦或為俊立謂焮讀如戈鐔
之鐔謂以契柱樵火而吹之也契既然而以
授卜師用作龜也役之使助之

占人掌占龜以八簪占八頌以八卦占簪之

八故以眡吉凶簪同

占人亦占筮言掌占龜者筮短龜長主於

長者以八筮占八頌謂將卜八事先以筮
筮之言頌者同於龜占也以八卦占筮之
八故謂八事不卜而徒筮之也其非八事
則用九筮占人亦占焉

凡卜簪君占體大夫占色史占墨卜人占坼

體兆象也色兆氣也墨兆廣也坼兆釁也
體有吉凶色有善惡墨有大小坼有微明
尊者視兆象而已卑者以次詳其餘也周

司禮春官占人

冕

着古樓

公卜武王占之曰體王其無害凡卜象吉
色善墨大圻明則逢吉

凡卜筮既事則繫幣以此其命歲終則計其

占之中否

比中並
去聲

杜子春云繫幣者以帛書其占繫之於龜
也玄謂既卜筮史必書其命龜之事及兆
於策繫其禮神之幣而合藏焉書曰王與
大夫盡弁開金縢之書乃得周公所白以

為功代武王之說是命龜書

筮人掌三易以辨九筮之名一曰連山二曰
歸藏三曰周易九筮之名一曰巫更二曰巫
咸三曰巫式四曰巫目五曰巫易六曰巫比
七曰巫祠八曰巫參九曰巫環以辨吉凶

此九巫讀音當為筮字之誤也更謂筮遷
都邑也咸猶僉也謂筮衆心歡不也式謂
筮制作法式也目謂事衆筮其要所當也

周禮

春官

筮人

五十

筮人

易謂民衆不說筮所改易也比謂筮與民
和比也祠謂筮牲與日也參謂筮御與右
也環謂筮可致師不也

凡國之大事先筮而後卜

常用卜者先筮之卽事漸也於筮之凶則
止不卜

上春相筮凡國事共筮

相謂更選擇其著也著龜歲易者與

占夢掌其歲時觀天地之會辨陰陽之氣

其歲時今歲四時也天地之會建厯所處
之日辰陰陽之氣休王前後

以日月星辰占六夢之吉凶

日月星辰謂日月之行及合辰所在春秋
昭三十一年十二月辛亥朔日有食之是
夜也晉趙簡子夢童子裸而轉以歌旦而
日食占諸史墨對曰六年及此月也吳其

入郢平終亦弗克入郢必以庚辰日月在辰尾庚午之日始有適火勝金故弗克此以日月星辰占夢者其術則今八會其遺象也用占夢則亡

一曰正夢二曰噩夢三曰思夢四曰寤夢五曰喜夢六曰懼夢

正夢無所感動平安目夢杜子春云噩當為驚愕之愕謂驚愕而夢思夢覺時所思

念之而夢寤夢覺時道之而夢喜夢喜悅而夢懼夢恐懼而夢

季冬聘王夢獻吉夢于王王拜而受之

聘問也夢者事之祥吉凶之占在日月星辰季冬日窮于次月窮于紀星迴于天數將幾終於是發幣而問焉若休慶之云爾因獻羣臣之吉夢於王歸美焉詩云牧人乃夢衆維魚矣旒維旗矣此所獻吉夢

乃舍萌于四方以贈惡夢

杜子春讀萌為明或云其字當謂明明謂
歐疫也謂歲竟逐疫置四方書亦或為明
玄謂舍讀為釋舍萌猶釋菜也古書釋菜
釋奠多作舍字萌菜始生也贈送也欲以
新善去故惡

遂令始難歐疫

難同

令令方相氏也難謂執兵以有難卻也方

相氏掌蒙熊皮黃金四目玄衣朱裳執戈
揚盾帥百隸為之歐疫厲鬼也故書難或
為難杜子春難讀為難問之難其字當作
難月令季春之月命國難九門磔禳以畢
春氣仲秋之月天子乃難以達秋氣季冬
之月命有司大難旁磔出土牛以送寒氣
眠禮掌十煇之灋以觀妖祥辨吉凶

煇音

妖祥善惡之徵鄭司農云煇謂日光烝也

司禮春官

眠禮

至三

皆古禮

一曰禘二曰象三曰鑄四曰監五曰闇六曰
嘗七曰彌八曰敘九曰濟十曰想音音

故書彌作迷濟作資鄭司農云禘陰陽氣
相侵也象者如赤鳥也鑄謂日旁氣四面
反鄉如暈狀也監雲氣臨日也闇日月食
也嘗日月菅菅無光也彌者白虹彌天也
敘者雲有次敘如山在日上也濟者升氣
也想者輝光也立謂鑄讀如童子佩鑄之

鑄謂日旁氣刺日也監冠珥也彌氣貫日
也濟虹也詩云朝濟于西想雜氣有似可
形想

掌安宅敘降

宅居也降下也人見妖祥則不安主安其
居處也次序其凶禍所下謂禳移之

正歲則行事歲終則弊其事

占夢以季冬贈惡夢此正月而行安宅之

事所以順民弊斷也謂計其吉凶然否多
少

大祝掌六祝之辭以事鬼神示祈福祥求永

貞一曰順祝二曰年祝三曰吉祝四曰化祝

五曰瑞祝六曰筴祝

大音泰
筴音策

永長也貞正也求多福歷年得正命也鄭

司農云順祝順豐年也年祝求永貞也吉

祝祈福祥也化祝弭災兵也瑞祝逆時雨

寧風旱也筴祝遠罪疾

掌六祈以同鬼神示一曰類二曰造三曰禴

四曰禋五曰攻六曰說

所噪也謂為有災變號呼告于神以求福

天神人鬼地祇不和則六禴作見故以祈

禮同之故書造作竈杜子春讀竈為造次

之造書亦或為造造祭于祖也鄭司農云

類造禴禋攻說皆祭名也類祭于上帝詩

司農春官

大祝

五

卷一百一

曰是類是禡爾雅曰是類是禡師祭也又
曰乃立冢土戎醜攸行爾雅曰起大事動
大衆必先有事乎社而後出謂之宜故曰
大師宜于社造于祖設軍社類上帝司馬
遷曰將用師乃告于皇天上帝日月星辰
以禱于后土四海神祇山川冢社乃造于
先王然後冢宰徵師于諸侯曰某國爲不
道征之以某年某月某日師至某國崇日

月星辰山川之祭也春秋傳曰日月星辰
之神則雪霜風雨之不時於是乎崇之山
川之神則水旱癘疫之災於是乎崇之立
謂類造加誠肅求如志禴禘告之以時有
災變也攻說則以辭責之崇如日食以朱
絲縈社攻如其鳴鼓然董仲舒救日食祝
曰炤炤大明濺滅無光奈何以陰侵陽以
卑侵尊是之謂說也禴未聞焉造類禴崇

皆有牲攻說用幣而已

作六辭以通上下親疎遠近一曰祠二曰命
三曰詒四曰會五曰禱六曰誅

鄭司農云祠當爲辭詎辭令也命論語所
謂爲命裨諶草創之詒謂康詒盤庚之詒
之屬也盤庚將遷于殷詒其世臣卿大夫
道其先祖之善功故曰以通上下親疎遠
近會謂王官之伯命事於會胥命於蒲主

爲其命也禱謂禱於天地社稷宗廟主爲
其辭也春秋傳曰鐵之戰衛大子禱曰會
孫蒯躄敢昭告皇祖文王烈祖康叔文祖
襄公鄭勝亂從晉午在難不能治亂使鞅
討之蒯躄不敢自佚備持矛焉敢告無絕
筋無破骨無面夷無作三祖羞大命不敢
請佩玉不敢愛若此之屬誅謂積累生時
德行以錫之命主爲其辭也春秋傳曰孔

子卒哀公誅之曰閔天不淑不愍遺一老
俾屏余一人以在位嬖嬖子在疚嗚呼哀
哉尼父無自律此皆有文雅辭令難爲者
也故大祝官主作六辭或曰誅論語所謂
誅曰禱爾于上下神祇杜子春曰誥當爲
告書亦或爲告玄謂一曰祠者交接之辭
春秋傳曰古者諸侯相見號辭必稱先君
以相接此之辭也會謂會同盟誓之辭禱

賀慶言福祚之辭晉趙文子成室晉大人
發焉張老曰美哉輪焉美哉奐焉歌於斯
哭於斯聚國族於斯文子曰武也得歌於
斯哭於斯聚國族於斯是全要領以從先
大夫於九京也北面再拜稽首君子謂之
善頌善禱是禱之辭

辨六號一曰神號二曰鬼號三曰示號四曰
牲號五曰齎號六曰幣號

齎音吞

周禮

春官

大祝

五

禮記

號謂尊其名更爲美稱焉神號若云皇天上帝鬼號若云皇祖伯某祗號若云后土地祗幣號若玉云嘉玉幣云量幣鄭司農云牲號爲犧牲皆有名號曲禮曰牛白一元大武豕曰剛鬣羊曰柔毛雞曰翰音豕號爲黍稷皆有名號也曲禮曰黍曰薊合梁曰薊其稻曰嘉蔬少牢饋食禮曰敢用柔毛剛鬣土虞禮曰敢用潔牲剛鬣香合

辨九祭一曰命祭二曰衍祭三曰炮祭四曰周祭五曰振祭六曰擣祭七曰絕祭八曰繚祭九曰共祭擣音然

杜子春云命祭祭有所主命也振祭振讀爲慎禮家讀振爲振旅之振擣祭擣讀爲虞芮之芮鄭司農云衍祭羨之道中如今祭殤無所主命周祭四而爲坐也炮祭燔柴也爾雅曰祭天曰燔柴擣祭以肝肺菹

擣鹽醢中以祭也繚祭以手從肺本循之
至于末乃絕以祭也絕祭不循其本直絕
肺以祭也重肺賤肝故初祭絕肺以祭謂
之絕祭至祭之末禮殺之後但擣肝鹽中
振之擬之若祭狀弗祭謂之振祭特牲饋
一食禮曰取菹擣于醢祭于豆間鄉射禮曰
取肺坐絕祭鄉飲酒禮曰右取肺左卻手
執本坐弗繚右絕末以祭少牢曰取肝擣

未古村

于鹽振祭立謂九祭皆謂祭食者命祭者
玉藻曰君若賜之食而君容之則命之祭
然後祭是也行字當為延炮字當為包聲
之誤也延祭者曲禮曰客若降等執食與
辭主人興辭於客然後客坐主人延客祭
是也包猶兼也兼祭者有司曰宰夫贊者
取白黑以授尸尸受兼祭於豆閒是也周
猶徧也徧祭者曲禮曰殺之序徧祭之是

司禮

春官

大祝

卒

魯古叟

也振祭擣祭木同不食者擣則祭之將食者既擣必振乃祭也絕祭繚祭亦本同禮多者繚之禮略者絕則祭之共猶授也王祭食宰夫授祭孝經說曰共綬執授

辨九擗一曰顛首二曰頓首三曰空首四曰振動五曰吉擗六曰凶擗七曰奇擗八曰褒擗九曰肅擗以享右祭祀

擗古拜字音啟空音控奇音雞

諸首拜頭至地也頓首拜頭叩地也空首

拜頭至手所謂拜手也吉拜拜而后稽顙謂齊衰不杖以下者言吉者此殷之凶拜周以其拜與頓首相近故謂之吉拜云凶拜稽顙而后拜謂三年服者杜子春云振讀為振鐸之振動讀為哀慟之慟奇讀為奇偶之奇謂先屈一膝今雅拜是也或云奇讀曰倚倚拜謂持節持戟拜身倚之以拜鄭大夫云動讀為董書亦或為董振董

以兩手相擊也奇拜謂一拜也裏讀爲報
報拜再拜是也鄭司農云裏拜今時持節
拜是也肅拜但俯下手今時擡是也介者
不拜故曰爲事故敢肅使者玄謂振動戰
栗變動之拜書曰王動色變一拜答臣下
拜再拜拜神與尸享獻也謂朝獻饋獻也
右讀爲有侑勸尸食而拜

凡大禮祀肆享祭示則執明水火而號祝

明水火司烜所共日月之氣以給烝享執
之如以六號祝明此圭潔也禮祀祭天神
也肆享祭宗廟也故書祗爲祗杜子春云
祗當爲祗

隋釁逆牲逆尸令鐘鼓右亦如之

隋音
衣

隋釁謂薦血也凡血祭曰釁既隋釁後言
逆牲容逆鼎右讀亦當爲侑

來馨令皋舞相尸禮既祭令徹

相去聲
下同

司豐春官

大祝

空

音五

奉讀為卒嗥呼之噪來嗥者皆謂呼之入相尸者延其出入詔其坐作

大喪始崩以肆鬯泔尸相飯贊斂徹奠

肆鬯所為陳尸設鬯也鄭司農云泔尸以鬯浴尸

言甸人讀禱付練祥掌國事

鄭司農云甸人主設復稊大祝主言問其具稊物立謂言猶語也禱六辭之屬禱也

甸人喪事代王受告災大祝為禱辭語之使以禱於籍田之神也付當為耐祭于先王以耐後死者掌國事辨護之

國有大故天裁彌祀社稷禱祠

大故兵寇也天裁疫癘水旱也彌猶徧也徧祀社稷及諸所禱既則祠之以報焉

大師宜于社造于祖設軍社類上帝國將有事于四望及軍歸獻于社則前祝

司豐春官

大祝

卷三

禮古

鄭司農說設軍社以春秋傳曰所謂君以師行祓社釁鼓祝奉以從者也則前祝大祝自前祝也立謂前祝者王出也歸也將有事於此神大祝居前先以祝辭告之

大會同造于廟宜于社過大山川則用事焉

反行舍奠

舍音釋

用事亦用祭事告行也玉人職有宗祝以黃金勺前馬之禮是謂過大山川與曾子

問曰凡告必用牲幣反亦如之

建邦國先告后土用牲幣禁督逆祀命者頒祭號于邦國都鄙

后土社神也督正也正王之所命諸侯之所祀有逆者則刑罰焉祭號六號

小祝掌小祭祀將事侯禳禱祠之祝號以祈福祥順豐年逆時雨寧風旱彌裁兵遠旱疾侯之言候也候嘉慶祈福祥之屬禳禳卻

周禮

春官

小祝

舍

稽古樓

凶咎寧風旱之屬順豐年而順爲之祝辭
逆迎也彌讀曰救救安也

大祭祀逆盞盛送逆尸沃尸盥贊陪贊徹贊
奠

隋尸之祭也奠奠爵也祭祀奠先徹後反
言之者明所佐大祝非一

凡事佐大祝

唯大祝所有事

大喪贊溲

故書溲爲攝杜子春云當爲溲溲謂浴尸

設熬置銘

銘今書或作名鄭司農云銘書死者名於
旌今謂之柩土喪禮曰爲銘各以其物亡
則以緇長半幅赭末長終幅廣三寸書名
于末曰某氏某之柩竹杠長三尺置于西
階上重木置于中庭參分庭一在南竹餘

司禮春官小祝

奎

音古婁

飯盛以二鬲縣于重窳用葦席取銘置于
重杜子春云熬謂重也檀弓曰銘明旌也
以死者爲不可別故以其旗識之愛之斯
錄之矣敬之斯盡其道焉爾重主道也殷
主綴重焉周主徹重焉奠以素器以主人
有哀素之心也立謂熬者棺既蓋設於其
旁所以惑蚍蜉也喪大記曰熬君四種八
筐大夫三種六筐士二種四筐加魚腊焉

士喪禮曰熬黍稷各二筐有魚腊饌于西
坵南又曰設熬旁一筐乃塗

及葬設道齋之奠分禱五祀

齋音咨

杜子春云齋當爲粢道中祭也漢儀每街
路輒祭立謂齋猶送也送道之奠謂遣奠
也分其牲體以祭五祀告王去此宮中不
復反故與祭祀也王七祀五者司命大厲
平生出入不以告

周禮

春官

小祝

突

魯下婁

大師掌釁祈號祝

鄭司農云釁謂釁鼓也春秋傳曰君以軍行祓社釁鼓祝奉以從

有寇戎之事則保郊祀于社

故書祀或作禩鄭司農云謂保守郊祭諸祀及社無令寇侵犯之杜子春讀禩為祀書亦或為祀立謂保祀互文郊社皆守而祀之彌裁兵

凡外內小祭祀小喪紀小會同小軍旅掌事焉

喪祝掌大喪勸防之事

鄭司農云勸防引柩也杜子春云防當為披立謂勸猶倡帥前引者防謂執披備傾戲

及辟令啟

鄭司農云辟謂除菽塗楛也令啟謂喪祝

司禮

春官

喪祝

卷七

禮記

主命役人開之也檀弓曰天子之殯也敲塗龍輅以椁加斧於椁上畢塗屋天子之禮也

及朝御匱乃奠朝音

鄭司農云朝謂將葬朝于祖考之廟而後行則喪祝為御柩也檀弓曰喪之朝也順死者之孝心也其哀離其室也故至於祖考之廟而後行殷朝而殯於祖周朝而遂

葬故春秋傳曰凡夫人不殯于廟不祔于姑則弗致也晉文公卒將殯于曲沃就宗廟晉宗廟在曲沃故曰曲沃君之宗也又曰丙午入于曲沃丁未朝于武宮玄謂乃奠朝廟奠

及祖飾棺乃載遂御

鄭司農云祖謂將葬祖於庭象生時出則祖也故曰事死如事生禮也檀弓曰飯於

司豐春官喪祝

奕 稽古婁

尸下
殯下小斂於戶內大斂於阼殯於客位祖
於庭葬於墓所以卽遠也祖時喪祝主飾
棺乃載遂御之喪祝爲柩車御也或謂及
祖至祖廟也立謂祖爲行始飾棺設柳池
紐之屬其序載而後飾旣飾當還車鄉外
喪祝御之御之者執翣居前卻行爲節度
及葬御匱出宮乃代
喪祝二人相與更也

及壙說載除飾小喪亦如之

說同

鄭司農云壙謂穿中也說載下棺也除飾
去棺飾也四烈之屬令可舉移安錯之立
謂除飾便其窆爾周人之葬牆置烈

掌喪祭祝號

喪祭虞也檀弓曰葬日虞不忍一日離也
是日也以虞易奠卒哭日成事是日也以
吉祭易喪祭

司禮春官

喪祝

堯

禮古喪

王弔則與巫前

鄭司農云喪祝與巫以桃厲執戈在王前
檀弓曰君臨臣喪以巫祝桃茢執戈惡之
也所以異於生也春秋傳曰楚人使公親
禱公使巫以桃茢先祓殯楚人弗禁既而
悔之君臨臣喪之禮故悔之

掌勝國邑之社稷之祝號以祭祀禱祠焉凡
卿大夫之喪掌事而斂飾棺焉

勝國邑所誅討者社稷者若亳社是矣存
之者重神也蓋奄其上而榱其下為北牖

甸祝掌四時之田表貉之祝號

虎甸音由
貉同禱

杜子春讀貉為百爾所思之百書亦或為
禱貉兵祭也甸以講武治兵故有兵祭詩
曰是類是禱爾雅曰是類是禱師祭也玄
謂田者習兵之禮故亦禱祭禱氣勢之十
百而多獲

司農春官

甸祝

七十

晉古婁

舍奠于祖廟禴亦如之

舍讀為釋釋奠者吉將時田若將征伐鄭
司農云禴父廟

師甸致禽于虞中乃屬禽及郊饁獸舍奠于
祖禴乃斂禽禴牲禴馬皆掌其祝號

師田謂起大衆以田也致禽於虞中使獲
者各以其禽來致于所表之處屬禽別其
種類饁饋也以所獲獸饋於郊薦于四方

羣兆入又以奠于祖禴薦且告反也斂禽
謂取三十人腊人也杜子春云禴禱也為
馬禱無疾為田禱多獲禽牲詩云既伯既
禱爾雅曰既伯既禱馬祭也立謂禴讀如
伏誅之誅今侏大字也為牲祭求肥充為
馬祭求肥健

詛祝掌盟詛類造攻說禱禳之祝號

八者之辭皆所以告神明也盟詛主於要

司禮春官

甸祝

圭

信古爰

誓大事曰盟小事曰詛

作盟詛之載辭以敘國之信用以質邦國之劑信

載辭為辭而載之於策坎用牲加書於其上也國謂王之國邦國諸侯國也質正也歲也文王脩德而虞芮質厥成鄭司農云載辭以春秋傳曰使祝為載書

司巫掌羣巫之政令若國大旱則帥巫而舞

雩

雩旱祭也天子於上帝諸侯于上公之神鄭司農云魯僖公欲焚巫尪以其舞雩不得雨

國有大裁則帥巫而造巫恒

杜子春云司巫帥巫官之屬會聚常處以待命也立謂恒久也巫久者先巫之故事造之當按視所施為

司農春官

司巫

三

蒼古農

祭祀則共匱主及道布及菹館

匱音丹

杜子春云菹讀為鉏匱器名主謂木主也
道布新布三尺也鉏藉也館神所館止也
書或為菹館或為租飽或曰布者以為席
也租飽茅裹肉也立謂道布者為神所設
巾中霑禮曰以功布為道布屬于几也菹
之言藉也祭食有當藉者館所以承菹謂
若今筐也主先匱菹後館互言之者明共

主以匱共菹以筐大祝取其主菹陳之器
則退也士虞禮曰苴刈茅長五寸實于筐
饌于西坵上又曰祝盥取苴降洗之升入
設于几東席上東縮

凡祭祀守瘞

瘞音意

瘞謂若祭地祇有埋牲玉者也守之者以
祭禮未畢若有事焉祭禮畢則去之

凡喪事掌巫降之禮

司禮

春官

司巫

男巫

巫

降下也巫下神之禮今世或死既斂就巫下禡其遺禮

男巫掌望祀望衍授號旁招以茅

杜子春云望衍謂衍祭也授號以所祭之名號授之旁招以茅招四方之所望祭者玄謂衍讀為延聲之誤也望祀謂有牲粢盛者延進也謂但用幣致其神二者詛祝所授類造攻說禴禘之神號男巫為之招

冬堂贈無方無算

故書贈為贈杜子春云贈當為贈堂贈謂逐疫也無方四方為可也無算道里無數遠益善也玄謂冬歲終以禮送不祥及惡夢皆是也其行必由堂始巫與神通言當東則東當西則西可近則近可遠則遠無常數

春招珥以除疾病

司農春宜男巫

音

音古婁

招招福也杜子春讀弭如彌兵之彌立謂弭讀為救字之誤也救安也安凶禍也招救皆有祀行之禮

王弔則與祝前

巫祝前王也故書前為先鄭司農云為先非是也

女巫掌歲時祓除釁浴

祓音弗

歲時祓除如今三月上巳如水上之類釁

浴謂以香薰草藥沐浴

旱暵則舞雩

暵音漢

使女巫舞旱祭崇陰也鄭司農云求雨以女巫故檀弓曰歲旱繆公名縣子而問焉曰吾欲暴巫而奚若曰天則不雨而望之愚婦人無乃已疏乎

若王后弔則與祝前

女巫與祝前后如王禮

凡邦之大裁歌哭而請

有歌者有哭者冀以悲哀感神靈也

大史掌建邦之六典以逆邦國之治掌灋以逆官府之治掌則以逆都鄙之治

典則亦灋也逆迎也六典八灋八則冢宰所建以治百官大史又建焉以爲王迎受其治也大史日官也春秋傳曰天子有日官諸侯有日御日官居卿以底日禮也日

御不矢日以授百官于朝居猶處也言建

六典以處六卿之職

凡辨灋者攷焉不信者刑之

謂邦國官府都鄙以灋爭訟來正之者

凡邦國都鄙及萬民之有約劑者藏焉以貳六官六官之所登

約劑要盟之載辭及券書也貳猶副也藏灋與約劑之書以爲六官之副其有後事

六官又登焉

若約劑亂則辟灋不信者刑之辟音關

謂抵冒盟誓者辟灋者考按讀其然不

正歲年以序事頒之于官府及都鄙

中數曰歲朔數曰年中朔大小不齊正之以閏若今時作歷日矣定四時以次序授民時之事春秋傳曰閏以正時時以作事事以厚生生民之本於日乎在

頒告朔于邦國

天子頒朔于諸侯諸侯藏之祖廟至朔朝于廟告而受行之鄭司農云頒讀為班班布也以十二月朔布告天下諸侯故春秋傳曰不書日官失之也

閏月詔王居門終月

門謂路寢門也鄭司農云月令十二月分在青陽明堂總章立堂左右之位惟閏月

無所居居于門故於文王在門謂之閨

大祭祀與執事卜日戒及宿之日與羣執事
讀禮書而協事

執事大卜之屬與之者當視墨協合也合

謂習錄所當共之事也故書協作叶村子

春云叶協也書亦或為協或為汁

祭之日執書以次位常

謂核呼之教其所當居之處

辨事者攷焉不信者誅之

謂抵冒其職事

大會同朝覲以書協禮事

亦先習錄之也

及將幣之日執書以詔王

將送也詔王告王以禮事

大師抱天時與大師同車

下大字音泰

鄭司農云大出師則大史主抱式以知天

時處吉凶史官主知天道故國語曰吾非
瞽史焉知天道春秋傳曰楚有雲如衆赤
鳥夾日以飛楚子使問諸周大史大史主
天道玄謂瞽卽大師大師瞽官之長

大遷國抱灋以前

灋司空營國之灋也抱之以前當先王至
知諸位處

大喪執灋以泣勸防

鄭司農云勸防引六紼

遣之日讀誄

遣謂祖廟之庭大奠將行時也人之道終
於此累其行而讀之大師又帥瞽厥之而
作諡瞽史知天道使共其事言王之誄諡
成於天道

凡喪事敬焉

爲有得失

居禮下

稽古樓

小喪賜諡

小喪卿大夫也

凡射事飾中舍算執其禮事

舍讀曰釋鄭司農云中所以盛算也立謂
設算於中以待射時而取之中則釋之鄉
射禮曰君國中射則皮豎中於郊則閭中
於竟則虎中大夫兕中士鹿中天子之中
未聞

小史掌邦國之志奠繫世辨昭穆若有事則
詔王之忌諱

鄭司農云志謂記也春秋傳所謂周志國
語所謂鄭書之屬是也史官主書故韓宣
子聘于魯觀書大史氏繫世謂帝繫世本
之屬是也小史主定之瞽矇諷誦之先王
死日為忌名為諱故書奠為帝杜子春云
帝當為奠奠讀為定書帝亦或為奠立謂

司禮春官

小史

卒

稽古樓

王有事祈祭於其廟

大祭祀讀禮灋史以書敘昭穆之俎簋

讀禮灋者大史與羣執事史此小史也言
讀禮灋者小史敘俎簋以爲節故書簋或
爲几鄭司農云几讀爲軌書亦或爲簋古
文也大祭祀小史主敘其昭穆以其主定
繫世祭祀史主敘其昭穆次其俎簋故齊
景公疾欲誅於祝史玄謂俎簋牲與黍稷

以書次之按比之

大喪大賓客大會同大軍旅佐大史凡國事
之用禮灋者掌其小事卿大夫之喪賜諡讀
誄

其讀誄亦以大史賜諡爲節事相成也

馮相氏掌十有二歲十有二月十有二辰十
日二十有八星之位辨其序事以會天位

歲謂太歲歲星與日同次之月斗所建之

周禮

春官

小史

馮相氏

全

皆古樓

辰樂說說歲星與日常應大歲戶建以見
然則今歷大歲非此也歲日乃辰星宿之
位謂方面所在辨其序事謂若仲春辨秩
東作仲夏辨秩南譌仲秋辨秩西成仲冬
辨在朔易會天位者合此歲日月星辰宿
五者以為時事之候若今歷日大歲在某
月某日某甲朔日直某也國語曰王台位
于三五孝經說曰故勅以天期四時節有

晚早趣勉趣時無失天位皆由此術云

冬夏致日春秋致月以辨四時之敘

冬至日在牽牛景丈三尺夏至日在東井
景尺五寸此長短之極極則氣至冬無憊
陽夏無伏陰春分日在婁秋分日在角而
月弦於牽牛東井亦以其景知氣至不春
秋冬夏氣皆至則是四時之敘正矣

保章氏掌天星以志星辰日月之變動以觀

司豐春官

馮相氏保章氏

全

管子

天下之遷辨其吉凶

稽古

志古文識識記也星謂五星辰日月所會
五星有贏縮園角日有薄食暈珥月有盈
虧朏側匿之變七者右行列舍天下禍福
變移所在皆見焉

以星土辨九州之地所封封域皆有分星以

觀妖祥分去聲

星土星所主上也封猶界也鄭司農說星

土以春秋傳曰參為晉星商主大火國語
曰歲之所在則我有周之分野之屬是也
玄謂大界則曰九州州中諸國中之封域
亦星亦有分焉其書亡矣堪輿雖有郡國
所入度非古數也今其存可言者十二次
之分也星紀吳越也玄枵齊也娵訾衛也
降婁魯也大梁趙也實沈晉也鶉首秦也
鶉火周也鶉尾楚也壽星鄭也大火宋也

司農春官

保章氏

全

稽古

析木燕也此分野之妖祥主用客星彗孛之氣為象

以十有二歲之相觀天下之妖祥相去聲

歲謂大歲歲星與日同次之月斗所建之辰也歲星為陽右行於天大歲為陰左行於地十二歲而小周其妖祥之占廿氏歲星經其遺象也鄭司農云大歲所在歲星所居春秋傳曰越得歲而吳伐之必受其

凶之屬是也

以五雲之物辨吉凶水旱降豐荒之稜象

物色也視日旁雲氣之色降下也知水旱所下之國鄭司農云以二至二分觀雲色青為蟲白為喪赤為兵荒黑為水黃為豐故春秋傳曰凡分至啟閉必書雲物為備故也故曰凡此五物以詔救政

以十有二風察天地之和命乖別之妖祥

司豐春官

保相氏

舍

稽古樓

十有二辰皆有風吹其律以知和不其道
亡矣春秋襄十八年楚師伐鄭師曠曰吾
驟歌北風又歌南風南風不競多死聲楚
必無功是時楚師多凍其命乖別審矣

凡此五物者以詔救政訪序事

訪謀也見其象則當預為之備以詔王救
其政且謀今年天時占相所宜次序其事
內史掌王之八枋之灋以詔王治一曰爵二

祿三曰廢四曰置五曰殺六曰生七曰予八

曰奪

枋同柄
予上聲

太宰既以詔王內史又居中貳之

執國灋及國令之貳以攷政事以逆會計掌
敘事之灋受納訪以詔王聽治

國灋六典八灋八則敘六敘也納訪納謀
於王也六敘六口以敘聽其情

凡命諸侯及孤卿大夫則策命之

司禮

春官

內史

金

鄭司農說以春秋傳曰王命內史興父策命晉侯為侯伯策謂以簡策書王命其文曰王謂叔父敬服王命以綏四國糾逖王隱晉侯三辭從命受策以出

凡四方之事書內史讀之

若今尚書入省事

王制祿則贊為之以方出之賞賜亦如之

贊為之為之辭也鄭司農云以方出之以

方版書而出之上農夫食九人其次食八人其次食七人其次食六人下農夫食五人庶人在官者其祿以是為差諸侯之下士視上農夫祿足以代其耕也中士倍下士上士倍中士下大夫倍上士卿四大夫祿君十卿祿杜子春云方直謂今時贖也玄謂王制曰王之三公視公侯卿視伯大夫視子男元士視附庸

內史掌書王命遂貳之

副寫藏之

外史掌書外令

王令下畿外

掌四方之志

志記也謂若魯之春秋晉之乘楚之檇杙

掌三皇五帝之書

楚靈王所謂三墳五典

掌達書名于四方

謂若堯典禹貢達此名使知之或曰古曰名今日字使四方知書之文字得能讀之若以書使于四方則書其令使去聲

書王令以授使者

御史掌邦國都鄙及萬民之治令以贊冢宰

王所以治之令冢宰掌王治

凡治者受灋令焉

司豐春官

外史

御史

全

書古樓

為書寫其治之灋令來受則授之

掌贊書

王有命當以書致之則贊為辭若今尚書

作詔文

凡數從政者

數色主反

自公卿以下至胥徒凡數及其見在空缺者鄭司農讀為掌贊書數書數者經禮三百曲禮三千灋度皆在立以為不辭故改

之云

巾車掌公車之政令辨其用與其旗物而等敘之以治其出入

公猶官也用謂祀賓之屬旗物大常以下等敘之以封同姓異姓之次序

王之五路一曰玉路錫樊纓十有再就建大

常十有二旂以祀

錫音陽旂音旒

王在焉曰路玉路以玉飾諸末錫馬面當

司農春官

巾車

卷

書一百一

盧刻金爲之所謂鏤錫也樊讀如鞶帶之鞶謂今馬大帶也鄭司農云纓謂當胷士喪禮下篇曰馬纓三就禮家說曰纓當胷以削革爲之三就三重三匝也玄謂纓今馬鞅玉路之樊及纓皆以五采屬飾之十二就就成也大常九旗之畫日月者正幅爲繆旂則屬焉

金路銅樊纓九就建大旂以賓同姓以封

金路以金飾諸末鉤婁領之鉤也金路無錫有鉤亦以金爲之其樊及纓以五采屬飾之而九成大旂九旗之畫交龍者以賓以會賓客同姓以封謂王子母弟率以功德出封雖爲侯伯其畫服猶如上公若魯衛之屬其無功德各以親疏食采畿內而已故書鉤爲拘杜子春讀爲鉤

象路朱樊纓七就建大赤以朝異姓以封

司禮春官

巾車

兪

音古婁

象路以象飾諸末象路無鉤以朱飾勒而已其樊及纓以五采罽飾之而七成大赤九旗之通帛以朝以日視朝異姓王甥舅革路龍勒條纓五就建大白以卽戎以封四衛

革路鞮之以革而漆之無他飾龍駟也以曰黑飾革雜色為勒條讀為條其樊及纓

以條絲飾之而五成不言樊字蓋脫爾以此言條知玉路金路象路飾樊纓皆不用金玉象矣大白殷之旗猶周大赤蓋祭正色也卽戎謂兵事四衛四方諸侯守衛者蠻服以內

木路前樊鵠纓建大麾以田以封蕃國

木路不鞮以革漆之而已前讀為緇翦之翦翦淺黑也木路無龍勒以淺黑飾韋為

樊鵠色飾韋為纓不言就數飾與革路同
大麾不在九旗中以正色言之則黑夏后
氏所建田四時田獵蕃國謂九州之外夷
服鎮服蕃服杜子春云鵠或為結

王后之五路重翟錫面朱總厭翟勒面績總
安車彫面鷩總皆有容蓋翟車貝面組總有
握輦車組輓有翟羽蓋重平聲厭音葉握輦通
重翟重翟雉之羽也厭翟次其羽使相迫

也勒面謂以如王龍勒之韋為當面飾也
彫者畫之不龍其韋安居坐乘車凡婦人
車皆坐乘故書朱總為純鷩或作緊鄭司
農云錫馬面錫繚當為總書亦或為總鷩
讀為鳥鷩之鷩鷩總者青黑色以繒寫之
總者馬勒直兩耳與兩鑣容為幘車山東
謂之裳幘或曰潼容立謂朱總績總其施
之如鷩總車衡輓亦宜有焉繒畫文也蓋

周禮春官

巾車

九

稽古樓

如今小車蓋也皆有容有蓋則重翟厭翟
謂蔽也重翟后從王祭祀所乘厭翟后從
王賓饗諸侯所乘安居無蔽后朝見於王
所乘謂去飾也詩國風碩人曰翟蔽以朝
謂諸侯夫人始來乘翟蔽之車以朝見於
君盛之也此翟蔽蓋厭翟也然則王后始
來乘重翟乎翟車不重不厭以翟飾車之
側兩貝面貝飾勒之當面也有握則此無

和木

蓋矣如今駟車是也后所乘以出桑輦車
不言飾后居宮中從容所乘但漆之而已
為輅輪人輓之以行有娶所以禦風塵以
羽作小蓋為翳日也故書娶為駟杜子春
云當為娶書亦或為駟

王之喪車五乘木車蒲蔽犬禭尾橐疏飾小

服皆疏

乘尺證反下同
禭音覓橐音羔

木車不漆者鄭司農云蒲蔽謂羸蘭車以

司農春官

巾車

叁

晉古樓

蒲爲蔽天子喪服之車漢儀亦然犬禩以
犬皮爲覆答故書疏爲措杜子春讀措爲
沙立謂蔽車旁禦風塵者犬白犬皮旣以
皮爲覆答又以其尾爲戈戟之矚麤布飾
二物之側爲之緣若攝服云服讀爲箠小
箠刀劍短兵之衣此始遭惡所乘爲君之
道尙微備姦臣也書曰以虎賁百人逆于
釗亦爲備焉

素車琴蔽犬禩素飾小服皆素琴音煩

素車以白土堊車也琴讀如蘋蘋麻以爲
蔽其禩服以素繪爲緣此卒哭所乘爲君
之道益著在車可以去戈戟

藻車藻蔽鹿淺禩革飾

故書藻作輶杜子春輶讀爲華藻之藻直
爲華藻也立謂藻水草蒼色以蒼土堊車
以蒼繪爲蔽也鹿淺禩以鹿夏皮爲覆答

周禮

春官

卷三

禮記

又以所治去毛者緣之此既練所乘

駝車翟敝然禛髮飾翟音九

髮音休

故書駝作龍髮為軟杜子春云龍讀為駝軟讀為漆坳之漆直謂髮漆也立謂駝車邊側有漆飾也翟細蓋席也以為蔽者漆則成藩即吉也然果然也髮赤多黑少之色韋也此大祥所乘

漆車藩敬豸禛雀飾豸音岸

漆車黑車也藩今時小車藩漆席以為之豸胡犬雀黑多赤少之色韋也此禛所乘服車五乘孤乘夏篆卿乘夏縵大夫乘墨車士乘棧車庶人乘役車

服車服事者之車故書夏篆為夏綠鄭司農云夏赤也綠緣色或曰夏篆篆讀為主瑑之瑑夏篆轂有約也立謂夏篆五采畫轂約也夏縵亦五采畫無瑑爾墨車不畫

周禮春官

巾車

九

音古樓

也棧車不革鞅而漆之役車方箱可載任器以共役

凡良車散車不在等者其用無常

給遊燕及恩惠之賜不在等者謂若今輜車後戶之屬作之有功有沽

凡車之出入歲終則會之

計其完敗多少

凡賜闕之

完敗不計

毀折入齋于職幣

計所傷敗入其直杜子春云齋讀為資資謂財也乘官車毀折者入財以償繕治之直

大喪飾遣車遂厥之行之及葬執蓋從車持旌及墓嘑啟關陳車小喪共匱路與其飾

厥與也謂陳駕之行之使人以次舉之以

司禮春官

巾車

金

舊唐書

如墓也遣車一曰鸞車從車隨柩路持蓋
 與旌者工平生時車建旌雨則有蓋今蜃
 車無蓋執而隨之象生時有也所執者銘
 旌關墓門也車貳車也士喪禮下篇曰車
 至道左北面立東上匱路載柩車也飾棺
 飾也

歲時更續共其弊車

故書更續為受讀杜子春云受當為更讀

當為續更續更受新共其弊車歸其故弊
 車也立謂俱受新耳更易其舊續續其不
 任用共其弊車巾車既更續之取其弊車
 共於車人材或有巾用之

大祭祀鳴鈴以應雞人

雞人主呼且鳴鈴以和之聲且警眾必使
 鳴鈴者車有和鸞相應和之象故書鈴或
 作輪杜子春云當為鈴

典路掌主及后之五路辨其名物與其用說

說書銳
反下同

用謂將有朝祀之事而駕之鄭司農云說謂舍車也春秋傳曰雞鳴而駕日中而說用謂所宜用

若有大祭祀則出路贊駕說

出路王當乘之贊駕說贊僕與趣馬也

大喪大賓客亦如之

亦出路當陳之鄭司農說以書顧命口成王崩康王既陳先王寶器又曰大路在賓階面贊路在阼階面先路在左塾之前次路在右塾之前漢朝上計律陳屬車於庭故曰大喪大賓客亦如之

凡會同軍旅弔于四方以路從從去聲

王出於事無常王乘一路典路以其餘路從行亦以華國

車僕掌戎路之萃廣車之萃闕車之萃萃車

之萃輕車之萃

廣輕並去聲

萃猶副也此五者皆兵車所謂五戎也戎路王在軍所乘也廣車橫陳之車也闕車所用補闕之車也萃猶屏也所用對敵自蔽隱之車也輕車所用馳敵致師之車也春秋傳曰公喪戎路又曰其君之戎分為二廣則諸侯戎路廣車也又曰帥旂闕四

十乘孫子八陳有萃車之陳又曰馳車千乘五者之制及萃數未盡聞也書曰武王戎車三百兩故書萃作平杜子春云萃車當為駟車其字當為萃書亦或為萃

凡師共革車各以其萃會同亦如之

五戎者共其一以為王優尊者所乘也而萃各從其元焉巡守及兵車之會則王乘戎路乘車之會王雖乘金路猶共以從不

失備也

大喪廡革車

言與革車則遣車不徒戎路廣闕萃輕皆有焉

大射共三乏

鄭司農云乏讀為匱乏之乏

司常掌九旗之物名各有屬以待國事日月為常交龍為旂通帛為旛雜帛為物熊虎為

旗鳥隼為旟龜蛇為旐全羽為旖析羽為旛

旛音遂

物名者所畫異物則異名也屬謂徽識也大傳為之徽號今城門僕射所破及亭長著絳衣皆其舊象通帛謂大赤從周正色無飾雜帛者以帛素飾其側白殷之正色全羽析羽皆五采繫之於旒旌之上所謂注旒於干首也凡九旗之帛皆用絳

司禮春官

司常

九

卷七

及國之大閱贊司馬頒旗物王建大常諸侯
建旂孤卿建旛大夫士建物師都建旗州里
建旛縣鄙建旛道車載旛旂旂車載旛

仲冬教大閱司馬主其禮自王以下治民
者旗畫成物之象王畫日月象天明也諸
侯畫交龍一象其升朝一象其下復也孤
卿不畫言奉王之政教而已大夫士雜帛
言以先王正道佐職也師都六鄉六遂大

夫也謂之師都都民所聚也畫熊虎者鄉
遂出車賦象其守猛莫敢犯也州里縣鄙
鄉遂之官互約言之鳥隼象其勇健也龜
蛇象其扞難辟害也道車象路也王以朝
夕燕出入旂車木路也王以田以鄙全羽
析羽五色象其文德也大閱王乘戎路建
大常焉玉路金路不出

皆畫其象焉官府各象其事州里各象其名

司禮春官

司常

百

稽古樓

家各象其號

事名號者徽識所以題別衆臣樹之於位朝各就焉觀禮曰公侯伯子男皆就其旗而立此其類也或謂之事或謂之名或謂之號異外內也三者旌旗之細也士喪禮曰爲銘各以其物亡則以緇長半幅頽末長終幅廣三寸書名於末此蓋其制也徽識之書則云某某之事某某之名某某之

號今大閱禮象而爲之兵凶事若有死事者亦當以相別也杜子春云畫當或爲書立謂畫畫雲氣也異於在國軍事之飾

凡祭祀各建其旗會同賓客亦如之置旌門

王祭祀之車則玉路賓客朝覲宗遇王乘金路巡守兵車之會王乘戎路皆建其大常掌舍職曰爲帷宮設旌門

大喪共銘旌

周禮

春官

司常

百
禮記

銘旌王則大常也士喪禮曰為銘各以其物

建厥車之旌及葬亦如之

葬云建之則行厥車解說之

凡軍事建旌旗及致民置旗弊之旬亦如之

始置旗以致民民至仆之誅後至者

凡射共獲旌

獲旌獲者所持旌

歲時共更旌

取舊予新

都宗人掌都祭祀之禮凡都祭祀致福于國

都或有山川及因國無主九皇六十四氏

之祀王子弟則立其祖王之廟其祭祀王

皆賜禽焉主其禮者警戒之糾其戒具其

來致福則帥而以造祭僕

正都禮與其服

司豐春官 都宗人

禁督其違失者服謂衣服及宮室車旗
若有寇戎之事則保羣神之壇

守山川正陵墳衍之壇域

國有大故則令禱祠既祭反命于國

令令都之有司也祭謂報塞也反命還白

王

家宗人掌家祭祀之禮凡祭祀致福

大夫采地之所祀與都同若先王之子孫

亦有祖廟

國有大故則令禱祠反命祭亦如之

以王命令禱祠歸白王於獲福天以王命

令祭之還又反命

掌家禮與其衣服宮室車旗之禁令

掌亦正也不言寇戎保羣神之壇則都家

自保之都宗人所保者謂王所祀明矣

凡以神仕者掌三辰之灋以猶鬼神示之居

周禮

春官

家宗人

百三 魯古妻

辨其名物

猶圖也居謂坐也天者羣神之精日月星辰其著位也以此圖天神人鬼地祇之坐者謂布祭衆寡與其居句孝經說郊祀之禮曰燔燎掃地祭牲繭栗或象天酒旗坐星廚倉具黍稷布席極敬心也言郊之布席象五帝坐禮祭宗廟序昭穆亦又有似虛危則祭天圓正象北極祭地方澤象后

如及社稷之席皆有明法焉國語曰古者民之精爽不攜貳者而又能齊肅中正其知能上下比義其聖能光遠宜朗其明能光照之其聰能聽徹之如是則神明降之在男曰覲在女曰巫是以使制神之處位次主而爲之牲器時服巫旣知神如此又能居以天法是以聖人用之今之巫祝旣聞其義何明之見何法之行正神不降或

於淫厲苟貪貨食遂誣人神令此道滅痛矣

以冬日至致天神人鬼以夏至致地示物

鬼以禴國之凶荒民之札喪彪音

天人陽也地物陰也陽氣升而祭鬼神陰

氣升而祭地祇物鬼所以順其為人與物

也致人鬼於祖廟致物鬼於壇壇蓋用祭

天地之明日百物之神曰鬼春秋傳曰螭

鬼魍魎杜子春云禴除也立謂此禴讀如

潰癰之潰

周禮

卷之三

周禮卷之三下終

