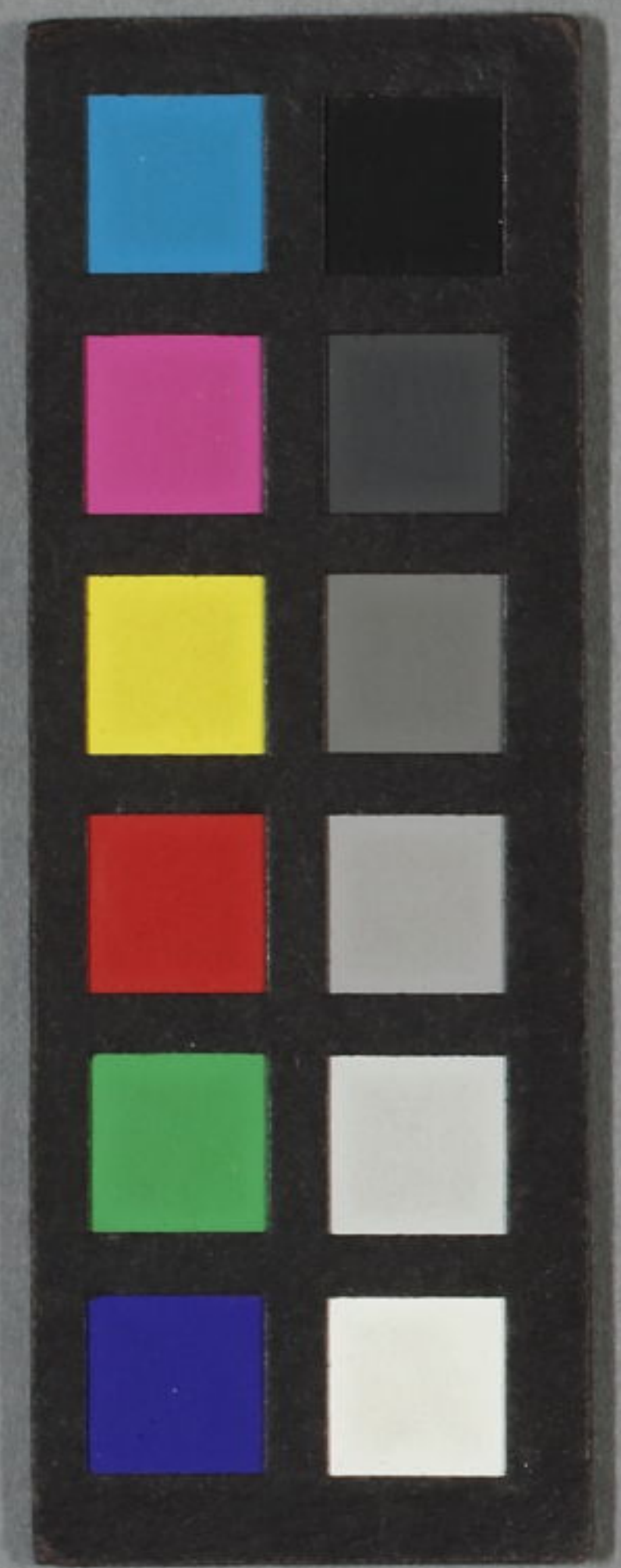


十三經註

口仁12
479
~~2019~~



118
21
20

門 12
號
卷

周禮

周禮卷之三上

漢

鄭氏

註

所錢其
有恂那

春官宗伯第三

惟王建國辨方正位體國經野設官分職以
為民極乃立春官宗伯使帥其屬而掌邦禮
以佐王和邦國

禮謂曲禮五吉凶賓軍嘉其別三十有六

鄭司農云宗伯主禮之官故書堯典曰帝

司農春官

序官

二

皆古書

曰咨四岳有能典朕三禮僉曰伯夷帝曰
 兪咨伯汝作秩宗宗官又主鬼神故國語
 曰使名姓之後能知四時之生犧牲之物
 玉帛之類采服之宜彝器之量次主之度
 屏攝之位壇場之所上下之神祇氏姓之
 所出而率舊典者為之宗春秋禘於大廟
 躋僖公而傳曰夏父弗忌為宗人又曰使
 宗人釁夏獻其禮郊特牲曰宗人升自西

階視壺濯及豆籩然則唐虞歷三代以宗
 官典國之禮與其祭祀漢之大常是也
 禮官之屬大宗伯卿一人小宗伯中大夫二
 人肆師下大夫四人上士八人中士十有六
 人旅下士三十有二人府六人史十有二人
 胥十有二人徒百有二十人

肆猶陳也肆師佐宗伯陳列祭祀之位及
 牲器案盛

鬱人下士二人府二人史一人徒八人

鬱鬱金香草宜以和鬯

鬯人下士二人府一人史一人徒八人

鬯釀秬為酒芬香條暢於上下也秬如黑

黍一稔二米

雞人下士一人史一人徒四人

司尊彝下士二人府四人史二人胥二人徒

二十人

彝亦尊也鬱鬯曰彝彝漢也言為尊之漢也

司几筵下士二人府二人史一人徒八人

筵亦席也鋪陳曰筵藉之曰席然其言之

筵席通矣

天府上士一人中士二人府四人史二人胥二人徒二十人

府物所藏言天者尊此所藏若天物然

典瑞中士二人府二人史二人胥一人徒十人

瑞節信也典瑞若今符璽郎

典命中士二人府二人史二人胥一人徒十人

命謂王遷秩羣臣之書

司服中士二人府二人史一人胥一人徒十人

典祀中士二人下士四人府二人史二人胥四人徒四十人

守祧奄八人女祧每廟二人奚四人

遠廟曰祧周為文王武王廟遷主藏焉奄

如今之宦者女祧女奴有才知者天子七

廟三昭三穆奚女奴也

世婦每宮卿二人下大夫四人中士八人女

府二人女史二人奚十有六人

世婦后宮官也王后六宮漢始大長秋詹事中少府大僕亦用士八人女府女史女奴有才智者

內宗凡內女之有爵者

內女王同姓之女謂之內宗有爵其嫁於大夫及士者凡無常數之言

外宗凡外女之有爵者

外女王諸姑姊妹之女謂之外宗

冢人下大夫二人中士四人府二人史四人胥十有二人徒百有二十人

冢封土為土壠象冢而為之

墓大夫下大夫二人中士八人府二人史四人胥二十人徒二百人

墓家塋之地孝子所思慕之處

職喪上士二人中士四人下士八人府二人史四人胥四人徒四十人

職主也

大司樂中大夫二人樂師下大夫四人上士八人下士十有六人府四人史八人胥八人徒八十八人

大司樂樂官之長

大胥中士四人小胥下士八人府二人史四人徒四十人

胥有才知之稱禮記文王世子曰小樂正

學于大胥佐之

大師下大夫二人小師上士四人瞽矇上瞽四十人中瞽百人下瞽百有六人眡矇三百人府四人史八人胥十有二人徒百有二十人

凡樂之歌必使瞽矇為焉命其賢知者以為大師小師晉杜蒯云曠也大師也眡讀為虎眡之眡矇目明者鄭司農云無目眡

司盥春官

序官

六 管古婁

謂之瞽有目眩而無見謂之矇有目無眸
子謂之瞽

典同中士二人府一人史一人胥二人徒二十人

同陰律也不以陽律名官者因其先言耳
書曰協時月正日同律度量衡大師職曰
執同律以聽軍聲

磬師中士四人下士八人府四人史二人胥

四人徒四十人

鍾師中士四人下士八人府二人史二人胥

六人徒六十八

笙師中士二人下士四人府一人史二人胥

一人徒十人

鑄師中士二人下士四人府二人史二人胥

二人徒二十人

鑄如鍾而大

韎師下士二人府一人史一人舞者十有六人徒四十人

鄭司農說以明堂位曰韎東夷之樂讀如味飲食之味杜子春讀韎為味莖著之莖立謂讀如韎韎之韎

旄人下士四人舞者眾寡無數府二人史二人胥二人徒二十人

旄旄牛尾舞者所持以指麾

籥師中士四人府二人史二人胥二人徒二十人

籥舞者所吹春秋宣八年壬午猶繹萬入去籥傳曰去其有聲者廢其無聲者詩云左手執籥右手秉翟

籥章中士二人下士四人府一人史一人胥二人徒二十人

籥章吹籥以為詩章

鞮鞻氏下士四人府一人史一人胥二人徒二十人

鞮讀如履也鞻鞻四夷舞者所屣也今時倡錫鼓沓行者自有屣

典庸器下士四人府四人史二人胥八人徒八十八人

庸功也鄭司農云庸器有功者鑄器銘其功春秋傳曰以所得於齊之兵作林鍾而

銘魯功焉

司干下士二人府二人史二人徒二十人

干舞者所持謂楯也春秋傳曰萬者何干舞也

大卜下大夫二人卜師上士四人卜人申士八人下士十有六人府二人史二人胥四人徒四十人

問龜曰卜大卜卜筮官之長

庸

和

龜人中士二人府二人史二人工四人胥四人徒四十人

工取龜攻龜

華氏下士二人史一人徒八人

燠燠用荆華之類

占人下士八人府一人史二人徒八人

占著龜之卦兆吉凶

簪人中士二人府一人史二人徒四人

問著曰筮其占易

占夢中士二人史二人徒四人

既禮中士二人史二人徒四人

禮陰陽氣相侵漸成祥者魯史梓慎云吾

見赤黑之祲

大祝下大夫二人上士四人小祝中士八人

下士十有六人府二人史四人胥四人徒四

十人

禮春官序官

十

大祝祝官之長

喪祝上士二人中士四人下士八人府二人
史二人胥四人徒四十人

甸祝下士二人府一人史一人徒四人

甸之言田也田狩之祝

詛祝下士二人府一人史一人徒四人

詛謂祝之使沮敗也

司巫中士二人府一人史一人胥一人徒十

人

司巫一巫官之長

男巫無數女巫無數其師中士四人府二人
史四人胥四人徒四十人

巫能制神之處位次主者

大史下大夫二人上士四人小史中士八人
下士十有六人府四人史八人胥四人徒四
十人

大史史官之長

馮相氏中士二人下士四人府二人史四人徒八人

馮乘也相視也世登高臺以視天文之次序天文屬大史月令曰乃命大史守典奉灋司天日月星辰之行宿離不貸

保章氏中士二人下士四人府二人史四人徒八人

保守也世守天文之變

內史中大夫一人下大夫二人上士四人中士八人下士十有六人府四人史八人胥四人徒四十人

外史上士四人中士八人下士十有六人胥二人徒二十人

御史中士八人下士十有六人其史百有二十人府四人胥四人徒四十人

御猶侍也進也其史百有二十人以掌贊書人多也

巾車下大夫二人上士四人中士八人下士十有六人府四人史八人工百人胥五人徒五十人

巾猶衣也巾車車官之長

典路中士二人下士四人府二人史二人胥二人徒二十人

路王之所乘車

車僕中士二人下士四人府二人史二人胥二人徒二十人
司常中士二人下士四人府二人史二人胥四人徒四十人

司常主王旌旗

都宗人上士二人中士四人府二人史四人胥四人徒四十人

司豐春官序官

十三 晉古書

都謂王子弟所封及公卿所食邑

家宗人如都宗人之數

家謂大夫所食采邑

凡以神仕者無數以其藝為之貴賤之等

以神仕者男巫之後有學問才智者藝謂

禮樂射御書數高者為上士次之為中士

又次之為下士

大宗伯之職掌建邦之天神人鬼地示之禮

以佐王建保邦國

示音祿後倣此

建立也立天神地祇人鬼之禮者謂祀之

祭之享之禮吉禮是也保安也所以佐王

立安邦國者主謂凶禮賓禮軍禮嘉禮也

自吉禮於上承以立安邦國者互以相成

明尊鬼神重人事

以吉禮事邦國之鬼神示

事謂祀之祭之享之故書吉或為告杜子

司禮春官

大宗伯

十四

禮古

春云書為告禮者非是當為吉禮書亦多為吉禮吉禮之別十有三

以禮祀昊天上帝以實柴祀日月星辰以

標燎祀司中司命

禮音因標音酉甄音風

師雨師禮之言煙周人尚臭煙氣之臭聞者標積

也詩曰芄芃楛櫨薪之標之三祀皆積柴

實牲體焉或有玉帛燔燎而升煙所以報

陽也鄭司農云昊天天也上帝玄天也昊

天上帝樂以雲門實柴實牛柴上也故書

實柴或為賓柴司中三能三階也司命文

昌宮星風師箕也雨師畢也玄謂昊天上

帝冬至於圓丘所祀天皇大帝星謂五緯

辰謂日月所會十二次司中司命文昌第

五第四星或曰中能上能也祀五帝亦用

實柴之禮云

以血祭祭社稷五祀五嶽以狸沈祭山林川

司禮春官

大宗伯

圭

皆古禮

澤以鬲辜祭四方百物

鬲音皆反沈直
陰反鬲音璧

不言祭地此皆地祇祭地可知也陰祀自血起貫氣臭也社稷上穀之神有德者配食焉共工氏之子曰句龍食於社有厲山氏之子曰柱食於稷湯遷之而祀棄故書祀作禋鬲為罷鄭司農云禋當為祀書亦或作祀五祀五色之帝於王者宮中曰五祀罷辜披磔牲以祭若今時磔狗祭以止

風玄謂此五祀者五官之神在四郊四時迎五行之氣於四郊而祭五德之帝亦食此神焉少昊氏之子曰重為句芒食於木該為蓐收食於金脩及熙為玄冥食於水顓頊氏之子曰黎為祝融后土食於火土五嶽東曰岱宗南曰衡山西曰華山北曰恒山中曰嵩高山不見四竇者四竇五嶽之匹或省文祭山林曰埋川澤曰沈順其

性之含藏醜醜牲胛也醜而磔之謂磔禳
 及蜡祭郊特牲曰八蜡以祀四方四方年
 不順成八蜡不通以謹民財也又曰蜡之
 祭也主先嗇而祭司嗇也祭百種以報嗇
 也饗農及郵表畷禽獸仁之至義之盡也
 以肆獻裸享先王以饋食享先王以祠春享
 先王以禴夏享先王以嘗秋享先王以烝冬
 享先王食音祠

宗廟之祭有此六享肆獻裸饋食在四時
 之上則是禘也禘也肆者進所解牲體謂
 薦熟時也獻獻醴謂薦血腥也裸之言灌
 灌以鬱鬯謂始獻尸求神時也郊特牲曰
 魂氣歸于天形魄歸于地故祭所以求諸
 陰陽之義也殷人先求諸陽周人先求諸
 陰灌是也祭必先灌乃後薦腥薦熟於禘
 逆言之者與下共文明六享俱然禘言肆

獻禱禘言饋食者著有黍稷互相備也魯禮三年喪畢而禘於太祖明年春禘於羣廟自爾以後率五年而再殷祭一禘一禘以凶禮哀邦國之憂

哀謂救患分菽凶禮之別有五以喪禮哀死亡

哀謂親者服焉疏者含禭

以荒禮哀凶札

荒人物有害也曲禮曰歲凶年穀不登君膳不祭肺馬不食穀馳道不除祭事不縣大夫不食梁士飲酒不樂札讀為菽謂疫癘

以弔禮哀禍菽

禍菽謂遭水火宋大水魯莊公使人弔焉曰天作淫雨害於桑盛如何不弔廡焚孔子拜鄉人為火來者拜之士一大夫再亦

相弔之道

以禮禮哀圍敗

諭音

同盟者會合財貨以更其所喪春秋襄三
十年冬會于澶淵宋裁故是其類

以恤禮哀寇亂

恤憂也鄰國相憂兵作於外為寇作於內
為亂

以賓禮親邦國

親謂使之相親附賓禮之列有八

春見曰朝夏見曰宗秋見曰覲冬見曰遇時

見曰會殷見曰同

見音現
朝音潮

此六禮者以諸侯見王為文六服之內四
方以時分來或朝春或宗夏或覲秋或遇
冬名殊禮異更遞而徧朝猶朝也欲其來
之早宗尊也欲其尊王覲之言勤也欲其
勤王之事遇偶也欲其若不期而偶至時

見者言無常期諸侯有不順服者王將有
 征討之事則既朝覲王為壇於國外合諸
 侯而命事焉春秋傳曰有事而會不協而
 盟是也殷猶衆也十二歲王如不巡守則
 六服盡朝朝禮既畢王亦為壇合諸侯以
 命政焉所命之政如王巡守殷見四方四
 時分來終歲則徧

時聘曰問殷頌曰視

頌音視

時聘者亦無常期天子有事乃聘之焉京
 外之臣既非朝歲不敢瀆為小禮殷頌謂
 一服朝之歲以朝者少諸侯乃使卿以大
 禮衆聘焉一服朝在元年七年十一年

以軍禮同邦國

同謂威其不協僭差者軍禮之別有五

大師之禮用衆也

用其義勇

大司馬

卷之六

三

禮記

大均之禮恤衆也

均其地政地守地職之賦所以憂民

大田之禮簡衆也

古者因田習兵閱其車徒之數

大役之禮任衆也

築宮邑所以事民力強弱

大封之禮合衆也

正封疆溝塗之固所以合聚其民

以嘉禮親萬民

嘉善也所以因人心所善者而爲之制嘉

禮之別有六

以飲食之禮親宗族兄弟

親者使之相親人君有食宗族飲酒之禮

所以親之也文王世子曰族食世降一等

大傳曰繫之以姓而弗別綏之以食而弗

殊百世而昏姻不通者周道然也

以昏冠之禮親成男女冠去聲

親其恩成其性

以賓射之禮親故舊朋友

射禮雖王亦立賓主也王之故舊朋友為

世子時共在學者天子亦有友諸侯之義

武王誓曰我友邦冢君是也司寇職有議

故之辟議賓之辟

以饗燕之禮親四方之賓客

賓客謂朝聘者

以賑膳之禮親兄弟之國

賑上忍反
膳音煩

賑膳社稷宗廟之內以賜同姓之國同福

祿也兄弟有共先王者魯定公十四年天

王使石尚來歸賑

以賀慶之禮親異姓之國

異姓王昏姻甥舅

以九儀之命正邦國之位

司農春官

大宗伯

圭

書古禮

每命異儀貴賤之位乃正春秋傳曰名位不同禮亦異數

壹命受職

始見命為正吏謂列國之士於子男為大夫王之下士亦一命鄭司農云受職治職事

再命受服

鄭司農云受服受祭衣服為上士立謂此

受立冕之服列國之大夫再命於子男為卿卿大夫自立冕而下如孤之服王之中士亦再命則爵弁服

三命受位

鄭司農云受下大夫之位立謂此列國之卿始有列位於王為王之臣也王之上士亦三命

四命受器

禮記

春官

大宗伯

三

鄭司農云受祭器為上大夫玄謂此公之孤始得有祭器者也禮運曰大夫具官祭器不假聲樂皆具非禮也王之下大夫亦四命

五命賜則

鄭司農云則者法也出為子男玄謂則地才成國之名王之下大夫四命出封加一等五命賜之以方百里二百里之地者方

三百里以上為成國王莽時以二十五成為則方五十里合今俗說子男之地獨劉子駿等識古有此制焉

六命賜官

鄭司農云子男入為卿治一官也玄謂此王六命之卿賜官者使得自置其臣治家邑如諸侯春秋襄十八年冬晉侯以諸侯圍齊荀偃為君禱河既陳齊侯之罪而曰

曾臣彪將率諸侯以討焉其官臣偃實先
後之

七命賜國

王之卿六命出封加一等者鄭司農云出
就侯伯之國

八命作牧

謂侯伯有功德者加命得專征伐於諸侯
鄭司農云一州之牧王之三公亦八命

九命作伯

上公有功德者加命為二伯得征五侯九
伯者鄭司農云長諸侯為方伯

以玉作六瑞以等邦國王執鎮圭公執桓圭
侯執信圭伯執躬圭子執穀璧男執蒲璧

等猶齊等也鎮安也所以安四方鎮圭者
蓋以四鎮之山為瑑飾圭長尺有二寸公
二王之後及王之上公雙植謂之桓桓宮

室之象所以安其上也桓圭蓋亦以桓為
 瑑飾圭長九寸信當為身聲之誤也身圭
 躬圭蓋皆象以人形為瑑飾文有麤縠耳
 欲其慎行以保身圭皆長七寸穀所以養
 人蒲為席所以安人二玉蓋或以穀為飾
 或以蒲為瑑飾璧皆徑五寸不執圭者未
 成國也

以禽作六摯以等諸臣孤執皮帛卿執羔大

夫執鴈士執雉庶人執鶩工商執雞鶩音木

摯之言至所執以自致皮帛者束帛而表
 以皮為之飾皮虎豹皮帛如今璧色繒也
 羔小羊取其羣而不失其類鴈取其候時
 而行雉取其守介而死不失其節鶩取其
 不飛遷雞取其守時而動曲禮曰飾羔鴈
 者以繒謂衣之以布而又畫之者自雉以
 下執之無飾士相見之禮卿大夫飾摯以

布不言績此諸侯之臣與天子之臣異也
然則天子之孤飾摯以虎皮公之孤飾摯
以豹皮與此孤卿大夫士之摯皆以爵不
以命數凡摯無庭實

以玉作六器以禮天地四方

禮謂始告神時薦於神坐書曰周公植璧
秉圭是也

以蒼璧禮天以黃琮禮地以青圭禮東方以

赤璋禮南方以白琥禮西方以玄璜禮北方

此禮天以冬至謂天皇大帝在北極者也
禮地以夏至謂神在崑崙者也禮東方以
立春謂蒼精之帝而太昊句芒食焉禮南
方以立夏謂赤精之帝而炎帝祝融食焉
禮西方以立秋謂白精之帝而少昊蓐收
食焉禮北方以立冬謂黑精之帝而顓頊
食焉食焉禮神者必象其類璧圓象天琮

八方象地圭銳象春物初生半圭曰璋象
夏物半死琥猛象秋嚴半璧曰璜象冬閉
藏地上無物唯天半見
皆有牲幣各放其器之色

幣以從爵若人飲酒有酬幣

以天產作陰德以中禮防之以地產作陽德
以和樂防之

鄭司農云陰德謂男女之情天性生而自

然者過時則奔隨先時則血氣未定聖人
為制其中令民三十而娶女二十而嫁以
防其淫泆令無失德情性隱而不露故謂
之陰德陽德謂分地利以致富富者之失
不驕奢則吝嗇故以和樂防之樂所以滌
蕩邪穢道人之正性者也一說地產謂土
地之性各異若齊性舒緩楚性急悍則以
和樂防其失令無失德樂所以移風易俗

者也此皆露見於外故謂之陽德陽德陰
 德不失其正則民和而物各得其理故曰
 以諧萬民以致百物立謂天產者動物謂
 六牲之屬地產者植物謂九穀之屬陰德
 陰氣在人者陰氣虛純之則劣故食動物
 作之使動過則傷性制中禮以節之陽德
 陽氣在人者陽氣盈純之則躁故食植物
 作之使靜過則傷性制和樂以節之如是

然後陰陽平情性和而能育其類

以禮樂合天地之化百物之產以事鬼神以
 諧萬民以致百物

禮濟虛樂損盈竝行則四者乃得其和能
 生非類曰化生其種曰產

凡祀大神享大鬼祭大示帥執事而卜日宿
 眠滌濯涖玉鬯省牲饌奉玉盥詔大號治其
 大禮詔相王之大禮

饌戶郭反盥音咨相去聲下同

司禮春官

大宗伯

三

皆古棧

効事諸有事於祭者宿申戒也滌濯概祭器也玉禮神之玉也始泄之祭又奉之饗烹牲器也大號六號之大者以詔大祝以爲祝辭治猶簡習也豫簡習大禮至祭當以詔相王羣臣禮爲小禮故書泄作立鄭司農讀爲泄泄視也

若王不與祭祀則攝位

與音預下同

王有故代行其祭事

凡大祭祀王后不與則攝而薦豆籩徹

薦徹豆籩王后之事

大賓客則攝而載果

載爲也果讀爲裸代王裸賓客以鬯君無酌臣之禮言爲者攝酌獻耳拜送則王也鄭司農云王不親爲主

朝覲會同則爲上相大喪亦如之王哭諸侯亦如之

相詔王禮也出接賓曰擯入詔禮曰相相者五人卿爲上擯大喪王后及世子也哭諸侯者謂薨於國爲位而哭之壇弓曰天子之哭諸侯也曾弁經紵衣

王命諸侯則儻

儻進之也王將出命假祖廟立依前南鄉儻者進當命者延之命使登內史由王右以策命之降再拜稽首登受策以出此其

略也諸侯爵祿其臣則於祭焉

國有大故則旅上帝及四望王大封則先告后土乃頒祀于邦國都家鄉邑

故謂凶裁旅陳也陳其祭事以祔焉禮不如祀之備也上帝五帝也鄭司農云四望日月星海玄謂四望五嶽四鎮四瀆后土土神也黎所食者頒讀爲班班其所當祀及其禮都家之鄉邑謂王子弟及公卿大

夫所食采地

小宗伯之職掌建國之神位右社稷左宗廟

庫門內雉門外之左右故書位作立鄭司

農云立讀為位古者立位同字古文春秋

經公即位為公即立

兆五帝於四郊四望四類亦如之

兆為壇之營域五帝蒼曰靈威仰大昊食

焉赤曰赤熛怒炎帝食焉黃曰含樞紐黃

帝食焉白曰白招拒少昊食焉黑曰汁光

紀顓頊食焉黃帝亦於南郊鄭司農云四

望道氣出入四類三皇五帝九皇六十四

氏咸祀之立謂四望五嶽四鎮四竇四類

日月星辰運行無常以氣類為之位兆日

於東郊兆月與風師於西郊兆司中司命

於南郊兆雨師於北郊

兆山川其陵墳衍各因其方

司農春官

小宗伯

三

禮記

順其所在

掌五禮之禁令與其用等

用等牲器尊卑之差鄭司農云五禮吉凶

軍賓嘉

辨廟祧之昭穆辨吉凶之五服平旗宮室之

禁掌三族之別以辨親疏其正室皆謂之門

子掌其政令別音

祧遷主所藏之廟自始祖之後父曰昭子

曰穆五服王及公卿大夫士之服三族謂

父子孫人屬之正名喪服小記曰親親以

三為五以五為九正室適子也將代父當

門者也政令謂役守之事

毛六牲辨其名物而頒之于五官使共奉之

毛擇毛也鄭司農云司徒主牛宗伯主雞

司馬主馬及羊司寇主犬司空主豕

辨六齋之名物與其用使六宮之人共奉之

司農春官

小宗伯

三

儀禮

辨六彝之名物以待果將辨六尊之名物以待祭祀賓客共同

齋讀為粢六粢謂六穀黍稷稻粱麥苽六

彝雞彝鳥彝犖彝黃彝虎彝雌彝果讀為

裸待者有事則給之鄭司農云六尊獻尊

象尊壺尊著尊大尊山尊

享衣服車旗宮室之賞賜

王以賞賜有功者書曰車服以庸

掌四時祭祀之序事與其禮若國大貞則奉玉帛以詔號

序事卜日省牲視滌濯饗饗之事次序之

時號神號幣號鄭司農云大貞謂卜立君

卜大封

大祭祀省牲既滌濯祭之日逆齋省鑊告時

于王告備于王凡祭祀賓客以時將瓚裸詔

相祭祀之小禮凡大禮佐大宗伯賜卿大夫

司書春官小宗伯

三

書

逆盞受饋人之盛以入省饋視亨腥熟時
 薦陳之晚早備謂饌具將送也猶奉也祭
 祀以時奉而授王賓客以時奉而授宗伯
 天子圭瓚諸侯璋瓚小禮羣臣之禮賜猶
 命也饋之如命諸侯之儀春秋文元年天
 王使毛伯來錫公命傳曰錫者何賜也命
 者何加我服也

小祭祀掌事如天子伯之禮大賓客受其將
 幣之齋

謂所齋來貢獻之財物

若大師則帥有司而立軍社奉主車若軍將
 有事則與祭有司將事于四望

有司大祝也王出軍必先有事於社及遷
 廟而以其主行社主曰軍社遷主曰祖春
 秋傳曰軍行祓社釁鼓祝奉以從曾子問

曰天子巡守以遷廟主行載于齊車言必有尊也書曰用命賞于祖不用命戮于社社之主蓋用石爲之奉謂將行軍將有事將與敵合戰也鄭司農云則與祭謂軍祭表馮軍社之屬小宗伯與其祭事玄謂與祭有司謂大祝之屬蓋司馬之官實典焉若大甸則帥有司而饁獸于郊遂頒禽大雉及執事禱祠于上下神示

甸讀曰田有司大司馬之屬饁饋也以禽饋四方之神於郊郊有羣臣之兆頒禽謂以予羣臣詩傳曰禽雖多擇取三十焉其餘以予大夫士以習射於澤宮而分之執事大祝及男巫女巫也求福曰禱得求曰嗣謠曰禱爾于上下神祇鄭司農云小宗伯與執事共禱祠

王崩大肆以秬鬯泚及執事涖大斂小斂帥

司豐春官

小宗伯

三美

稽古樓

異族而佐

鄭司農子大肆大浴也杜子春讀溲為泯以和鬯浴尸立謂大肆始陳尸伸之執事大祝之屬蒞臨也親斂者蓋事官之屬為之喪大記曰小斂衣十九稱君大夫士一也大斂君百稱大夫五十稱士三十稱異族佐斂疏者可以相助

縣衰冠之式于路門之外

縣音懸
衰音崔

制色宜齊同

及執事既葬獻器遂哭之下葬兆甫窆亦如之

執事蓋梓匠之屬至將葬獻明器之材又獻素獻成皆於殯門外王不親哭有官代之兆墓塋域甫始也鄭大夫讀窆皆為穿杜子春讀窆為毳皆謂葬穿塋也今南陽名穿地為窆聲如腐脆之辟

司農春官

小宗伯

三

皆古書

既葬詔相喪祭之禮成葬而祭墓為位

喪祭虞祔也檀弓曰葬日虞弗忍一日離也是日也以虞易奠卒哭日成事是日也以吉祭易喪祭明日祔于祖父成葬止已封也天子之冢蓋不一日而畢位壇位也先祖形體託於此地祀其神以安之冢人職日大喪既有日請度甫窆遂為之尸

凡王之會同軍旅甸役之禱祠肆儀為位

肆習也故書肆為肆儀為義杜子春讀肆當為肆義為儀若今時肆司徒府也小宗伯主其位

國有禍裁則亦如之

謂有所禱祈

凡天地之大裁類社稷宗廟則為位

禱祈禮輕類者依其正禮而為之

凡國之大禮佐大宗伯凡小禮掌事如大宗

司豐春官

小宗伯

美

皆古妻

伯之儀

肆師之職掌立國祀之禮以佐大宗伯

佐助也

立大祀用玉帛牲牲立次祀用牲幣立小祀用牲以歲時序其祭祀及其祈珥

鄭司農云大祀天地次祀日月星辰小祀司命以下立謂大祀又有宗廟次祀又有社稷五祀五嶽小祀又有司中風師雨師

山川百物序第次其先後大小故書祈為幾杜子春讀幾當為祈珥當為餌立謂祈當為進禋之禋珥當為珥禋珥者釁禮之事雜記曰成廟則釁之雍人舉羊升屋自中中屋南面割羊血流於前乃降門夾室皆用雞其珥皆於屋下割雞門當門夾室中室然則是禋謂羊血也小子職曰掌珥于社稷祈于五祀是也亦謂其宮兆始成

時也春秋僖十九年夏邾人執鄆子用之
傳曰用之者何蓋叩其鼻以衄社也

大祭祀展犧牲繫于牢頒于職人

展省閱也職讀為楫楫可以繫牲者此職
人謂充人及監門人

凡祭祀之卜日宿為期詔相其禮祗滌濯亦

如之祭之日表齋盛告絜展器陳告備及果

築鬻相治小禮誅其慢怠者

盛音成果同
禱鬻音煮

宿先卜祭之夕粢六穀也在器曰盛陳陳

列也果築鬻者所築鬻以禱也故書表為

剽剽表皆謂徽識也鄭司農云築煮築香

草煮以為鬻

掌兆中廟中之禁令凡祭祀禮成則告事畢

兆壇瑩域

大賓客涖筵凡築鬻贊果將

此王所以禮賓客酌鬱鬻授大宗伯載禱

大朝覲佐儻共設匪饗之禮

佐儻為承儻也匪饗之禮設於賓客之館
公食大夫禮曰若不親食使大夫以侑幣
致之豆實實于簠簋實實于筐匪其筐字
之誤與禮不親饗則以酬幣致之或者匪
以致饗

饗食授祭

食音嗣

授賓祭肺

與祝侯禳于疆及郊

疆音疆

侯禳小祝職也疆五百里遠郊百里近郊
五十里

大喪大泚以鬯則築鬻

築香草煮以為鬯以浴尸香草鬱也

令外內命婦序哭禁外內命男女之衰不中

灋者且授之杖

衰音山崔
中去聲

序使相次秩外命男六鄉以出也內命男

司豐春宜

肆師

里

皆古其

朝廷卿大夫士也其妻為外命女喪服為夫之君齊衰不杖內命女王之三夫人以下不中澧違升數與裁制者鄭司農云三日授子杖五日受大夫杖七日授士杖此舊說也喪大記曰君之喪三日于夫人杖下日既殯授大夫世婦杖無七日授士杖文立謂授杖日數王喪依諸侯與七日授士杖四制云

凡師甸用牲于社宗則為位

甸音田

社軍社也宗遷主也尚書傳曰王升舟入水鼓鐘亞觀臺亞將舟亞宗廟亞故書付為泄杜子春云泄當為位書亦或為位宗謂宗廟

類造上帝封于大神祭兵于山川亦如之

造猶即也為兆以類禮即祭上帝也類禮依郊祀而為之者封謂壇也大神社及方

嶽也山川蓋軍之所依止大傳曰牧之野武王之大事也既事而退柴于上帝祈于社設奠于牧室

凡師不功則助率主車

助助大司馬也故書功為工鄭司農工讀為功古者工與功同字謂師無功肆師助牽之恐為敵所得

凡四時之大甸獵祭表貉則為位

貉音陌

貉師祭也貉讀為十百之百於所立表之處為師祭造軍灋者禱氣勢之增倍也其神蓋蚩蚘或曰黃帝

嘗之曰涖卜來歲之芟獮之曰涖卜來歲之戒社之曰涖卜來歲之稼

芟芟草除田也古之始耕者除田種穀嘗者嘗新穀此芟之功也卜者問後歲宜芟不詩云載芟載柞其耕澤澤秋田為獮始

習兵戒不虞也卜者問後歲兵寇之備社祭土為取財焉卜者問後歲稼所宜

若國有大故則合國人祭

大故謂水旱凶荒所合祭者社及禘

歲時之祭祀亦如之

月令仲春命民社此其一禮

凡卿大夫之喪相其禮

相去聲

相其適子

凡國之大事治其禮儀以佐宗伯

治謂如今每事者更奏白王禮也故書儀為義鄭司農云義讀為儀古者書儀但為義今時所謂義為誼

凡國之小事治其禮儀而掌其事如宗伯之

禮

鬱人掌裸器

裸器謂彝及舟與瓚

司書春官

鬱人

器

管

凡祭祀賓客之裸事和鬱鬯以實彝而陳之

藥鬱金煮之以和鬯酒鄭司農云鬱草名十葉為貫百二十貫為築以煮之鑣中停於祭前鬱為草若蘭

凡裸玉濯之陳之以贊裸事詔裸將之儀與其節凡裸事沃盥

裸玉謂圭瓚璋璜節謂王奉玉送裸早晨之時

大喪之制共其肆器

肆器陳尸之器喪大記曰君設大盤造冰焉大夫設夷盤造冰焉士併瓦盤無冰設牀禮第有枕此之謂肆器天子亦用夷盤及葬共其裸器遂狸之
狸與埋同
遣奠之彝與瓚也狸之於祖廟階間明奠終於此

大祭祀與量人受舉畢之卒爵而飲之

禮春官

鬱人

罍

皆古禮

學受福之嘏聲之誤也王酌尸尸嘏王此其卒爵也少牢饋食禮主人受嘏詩懷之卒爵執爵以興出宰夫以籩受齊黍主人嘗之乃還獻祝此鬱人受王之卒爵亦王出房時也必與量人者鬱人贊裸尸量人制從獻之脯繻事相成

鬯人掌共秬鬯而飾之

秬鬯不和鬱者飾之謂設巾

凡祭祀社壇用大罍崇門用瓢齋廟用條凡山川四方用屨凡裸事用概凡醜事用散

壇謂委土為壇壇所以祭也大罍瓦罍崇謂營鄩所祭門國門也春秋傳曰日月星辰之神則雪霜風雨之不時於是乎崇之山川之神則水旱癘疫之不時於是乎崇之魯莊二十五年秋大水鼓用牲于社于門故書瓢作剽鄭司農讀剽為瓢杜子春

讀齋為案瓢謂瓢蠶也案盛也立謂齋讀為齊取甘瓠割去柢以齊為尊裸當為埋字之誤也故書蜃或為謨杜子春云謨當為蜃書亦或為蜃蜃水中蜃也鄭司農云脩謨概散皆器名立謂廟用脩者謂始時自饋食始脩蜃概散皆漆尊也脩讀曰占占中尊謂獻象之屬尊者彝為上爵為下蜃畫為蜃形蚌曰合將尊之象概尊以

朱帶者無飾曰散

大喪之大泚設斗其其鬯

斗所以沃尸也鬯尸以鬯酒使之香美者鄭司農云鬯讀為徽

凡王之齊事共其秬鬯

齊音齋

給泮浴

凡王弔臨共介鬯

以尊適卑曰臨春秋傳日照臨敝邑鄭司

司農春官

鬯人

鬯

鬯人

農云鬯香草王行弔喪被之故曰介立謂
 曲禮曰摯天子鬯王至尊介為執致之以
 禮於鬼神與檀弓曰臨諸侯啜於鬼神曰
 有天王某父此王適四方合諸侯祖廟祝
 告其神之辭介於是進鬯

雞人掌共雞牲辨其物

物謂毛色也辨之者陽祀用騂陰祀用黝

大祭祀夜嘒且以嘒百官

嘒同乎
罪同也

夜夜漏未盡雞鳴時也呼且以嘒起百官

使夙興

凡國之大賓客會同軍旅喪紀亦如之凡國
 事為期則告之時

豕雞知時也告其有司主事者少牢曰宗
 人朝服北面曰請祭期主人曰此於子宗
 人曰旦明行事告時者至此旦明而告之

凡祭祀面禳釁共其雞牲

司農春官

雞人

與

言其

饗饗廟之屬饗廟以羊門夾室皆用雞鄭
司農云面禋四面禋也饗讀為徽

司尊彝掌六尊六彝之位詔其酌辨其用與
其實

位所陳之處酌沛之使可酌各異也用四
時祭祀所用亦不同實鬱及醴齊之屬

春祠夏禴禋用雞彝鳥彝皆有舟其朝踐用
兩獻尊其再獻用兩象尊皆有罍諸臣之所

昨也秋嘗冬烝禋用犛彝黃彝皆有舟其朝
獻用兩著尊其饋獻用兩壺尊皆有罍諸臣
之所昨也凡四時之間祀追享朝享禋用虎
彝雌彝皆有舟其朝踐用兩大尊其再獻用
兩山尊皆有罍諸臣之所昨也

開去聲朝享
之朝音潮

裸謂以圭瓚酌鬱鬯始獻尸也后於是以
璋瓚酌亞裸邠特牲曰周人尚臭灌用鬯
臭鬱合鬯臭陰達於淵泉灌以圭璋用玉

氣也既灌然後迎牲致陰氣也朝踐謂薦血腥酌醴始行祭事后於是薦朝事之豆籩既又酌獻其變朝踐爲朝獻者尊相因也朝獻謂尸卒食王酌之再獻者王酌尸之後后酌亞獻諸臣爲賓又次后酌盞齊備卒食三獻也於后亞獻內宗薦加豆籩其變再獻爲饋獻者亦尊相因饋獻謂薦熟時后於是薦饋食之豆籩此凡九酌王

及后各四諸臣一祭之正也以今祭禮特牲少牢言之二裸爲奠而尸飲七矣王可以獻諸臣祭統曰尸飲五君洗玉爵獻卿是其差也明堂位曰灌用玉瓚大圭爵用玉琖加用璧角璧散又鬱人職曰受舉畢之卒爵而飲之則王酌尸以王爵也玉酌尸用玉爵而再獻者用璧角璧散可知也雞彝鳥彝謂刻而畫之爲雞鳳凰之形皆

有舟皆有罍言春夏秋冬及追享朝享有
之同时謹爲酢字之誤也諸臣獻者酌罍
以自酢不敢與王之神靈共尊鄭司農云
舟尊下臺若今時承槃獻讀爲犧犧尊飾
以翡翠象尊以象鳳凰或曰以象骨飾尊
明堂位曰犧象周尊也春秋傳曰犧象不
出門尊以裸神罍神之所飲也詩曰餅之
罄矣維罍之恥罍讀爲稼稼彝畫禾稼也

黃彝黃目尊也明堂位曰夏后氏以雞彝
殷以斝周以黃目爾雅曰彝卣罍器也著
尊者著略尊也或曰著尊著地無足明堂
位曰著殷尊也壺者以壺爲尊春秋傳曰
尊以魯壺追享朝享謂禘祫也在四時之
間故曰間祀蛇讀爲蛇虺之虺或讀爲公
用射隼之隼大尊太古之瓦尊山尊山罍
也明堂位曰泰有虞氏之尊也山罍夏后

氏之尊故書踐作餞杜子春云餞當為踐
 立謂黃日以黃金為日郊特牲日黃日鬱
 氣之上尊也黃者中也日者氣之清明者
 也言酌於中而清明於外追享謂追祭遷
 廟之主以事有所請禱朝享謂朝受政於
 廟春秋傳日閏月不告朔猶朝于廟雖禺
 屬印鼻而長尾山墨亦刻而畫之為山雲
 之形

凡六彝六尊之酌鬱齊獻酌醴齊縮酌盎齊
 浣酌凡酒脩酌

故書縮為數齊為盞鄭司農云獻讀為儀
 儀酌有威儀多也浣酌者梳拭勺而酌也
 脩酌者以水洗勺而酌也盞讀皆為齊和
 之齊杜子春云數當為縮齊讀皆為桑立
 謂禮運日立酒在室醴酸在戶絜醜在堂
 澄酒在下以五齊次之則酸酒盎齊也郊

特牲曰縮酌用茅明酌也醲酒澆于清汁
 獻澆于醲酒猶明清與醲酒于舊醲之酒
 也此言轉相澆成也獻讀為摩莎之莎齊
 語聲之誤也糞鬱和秬鬯以醲酒摩莎澆
 之出其香汁也醴齊尤濁和以明酌澆之
 以茅縮去滓也盎齊差清和以清酒澆之
 而已其餘三齊泛從醴緹沈從盎凡酒謂
 三酒也脩讀如滌濯之滌滌酌以水和而

澆之今齊人命浩酒曰滌明酌酌取事酒
 之上也澤讀曰醴明酌清酒醲酒澆之皆
 以舊醲之酒凡此四者祿用鬱齊朝用醴
 齊饋用盎齊諸臣自酢用凡酒唯大事于
 大廟備五齊三酒

大喪存奠彝亦如之

存省也謂大遣時奠者朝夕乃徹也旅者
 國有大故之祭也亦存其奠彝則陳之不

卽徹

司几筵掌五几五席之名物辨其用與其位
五几左右玉彫彤漆素五席莞藻次蒲熊
用位所設之席及其處

凡大朝覲大饗射凡封國命諸侯王位設黼
依依前南鄉設莞筵紛純加纁席畫純加次
席黼純左右玉几朝音潮依同辰鄉去
聲純音準畫同畫
斧謂之黼其纁曰黑采以絳帛為質依其

制如屏風然於依前為玉設席左右有几
優至尊也鄭司農云紛讀為幽又讀為和
粉之粉謂白纁也純讀為均服之均純緣
也纁讀為藻率之藻次席虎皮為席書顧
命曰成王將崩命大保芮伯畢公等被冕
服憑玉几立謂紛如綬有文而狹者纁席
削蒲蒻展之編以五采若今合歡矣畫謂
雲氣也次席桃枝席有次列成文

司豐春官

司几筵

畫

畫

周禮
祀先王昨席亦如之

釋古禮

鄭司農云昨席於主階設席王所坐也玄謂昨讀曰酢謂祭祀及王受酢之席尸卒食王酌之卒爵祝受之又酌授尸尸酢王於是席王於戶內后諸臣致爵乃設席

諸侯祭祀席蒲筵纁純加莞席紛純右彫几

纁胡丙反

纁畫文也不莞席加纁者纁柔嚙不如莞

清堅又於鬼神宜

昨席莞筵紛純加纁席畫純筵國賓于牖前亦如之左彫几

昨讀亦曰酢鄭司農云禮記國賓老臣也為布筵席於牖前玄謂國賓諸侯來朝孤卿大夫來聘後言几者使不蒙如也朝者

彫几聘者彫几

甸役則設熊席右漆几

司農春官

司几筵

五

晉占虞

謂王甸有司祭表貉所設席

凡喪事設葦席右素几其柏席用萑黼純諸侯則紛純每敦一几

喪事謂凡奠也萑如葦而細者鄭司農云柏席迫地之席葦居其上或曰柏席載黍稷之席玄謂柏椁字磨滅之餘椁席藏中神坐之席也敦讀曰燾燾覆也棺在殯則椁燾既窆則加見皆謂覆之周禮雖合葬

及同時在殯皆異几體實不同祭於廟同几精氣合

凡吉事變几凶事仍几

故書仍為乃鄭司農云變几變更其質謂有飾也乃讀為仍仍因也因其質謂無飾也爾雅曰儻仍因也書顧命曰翌日乙丑成王崩癸酉牖間南鄉西序東鄉東序西鄉皆仍几玄謂吉事王祭宗廟裸於室饋

食於堂繹於祊每事易几神事文示新之也凶事謂凡奠几朝夕相因喪禮略

天府掌祖廟之守藏與其禁令

祖廟始祖后稷之廟其實物世傳守之若魯寶玉大弓者

凡國之玉鎮大寶器藏焉若有大祭大喪則出而陳之既事藏之

玉鎮大寶器玉瑞玉器之美者禘祫及大

喪陳之以華國也故書鎮作瑱鄭司農云

瑱讀為鎮書顧命曰翌日乙丑王崩丁卯

命作冊度越七日癸酉陳寶赤刀大訓宏

璧琬琰在西序大玉夷玉天球河圖在東

序盾之舞衣大貝鼗鼓在西房兗之戈和

之弓垂之竹矢在東房此其行事見於經

凡官府鄉州及都鄙之治中受而藏之以詔

王察羣吏之治中去聲

司農春官

天府

至

嘗古

察察其當黜陟者鄭司農云治中謂其治職簿書之要

上春釁寶鎮及寶器

上春孟春也釁謂殺牲以血血之鄭司農云釁讀為徽或曰釁鼓之釁

凡吉凶之事祖廟之中沃盥執燭季冬陳玉以貞來歲之媿惡

吉事四時祭也凶事后王喪朝于祖廟之

奠問事之正曰貞問歲之美惡謂問於龜

大卜職大貞之屬陳玉陳禮神之玉凡卜

筮實問於鬼神龜筮能出其卦兆之吉耳

龜有天地四方則玉有六器者與言陳者

既事藏之不必理之也鄭司農云貞問也

易曰師貞丈人吉問於丈人國語曰貞於

陽卜

若遷寶則奉之若祭天之司民司祿而獻民

司豐春官

天府

玉

省古書

數穀數則受而藏之

奉猶送也司民軒轅角也司祿文昌第六星或曰下能也祿之言穀也年穀登乃後制祿祭此二星者以孟冬既祭之而上民穀之數於天府

典瑞掌玉瑞玉器之藏辨其名物與其用事設其服飾

人執以見曰瑞禮神曰器瑞符信也服飾

服玉之飾謂纁藉

王晉大圭執鎮圭纁藉五采五就以朝曰朝音朝

纁有五采文所以薦玉木為中榦用韋衣而畫之就成也王朝日者示有所尊訓民事君也天子常春分朝日秋分夕月觀禮日拜日於東門之外故書鎮作瑱鄭司農云晉讀為摺紳之摺謂插於紳帶之間若

帶劔也瑱讀為鎮玉人職曰大圭長三尺
杼上終葵首天子服之鎮圭只有二寸天
子守之纁讀為藻率之藻五就五帀也一
帀為一就

公執桓圭侯執信圭伯執躬圭繅皆三采三
就子執穀璧男執蒲璧繅皆二采再就以朝
覲宗遇會同于王信音身

三采朱白蒼二采朱綠也鄭司農云以圭

璧見于王覲禮曰侯氏入門右坐奠圭再
拜稽首侯氏見于天子春日朝夏日宗秋
日覲冬日遇時見曰會股見曰同
諸侯相見亦如之

鄭司農云亦執圭璧以相見故邾隱公朝
於魯春秋傳曰邾子執玉高其容仰

琢圭璋璧琮繅皆二采一就以覲聘琢同篆

璋以聘后夫人以琮享之也大夫衆來曰

覲寡來曰聘鄭司農云瑑有圻鄂瑑起

四圭有邸以祀天旅上帝

鄭司農云於中央為璧圭著其四面一玉俱成爾雅曰邸木也圭本著於璧故四圭有邸圭末四出故也或說四圭有邸有四角也邸讀為抵欺之抵上帝玄天玄謂祀天夏正郊天也上帝五帝所郊亦猶五帝殊言天者尊異之也大宗伯職曰國有大

故則旅上帝及四望

兩圭有邸以祀地旅四望

兩圭者以象地數二也儻而同邸祀地謂所祀於北郊神州之神

裸圭有瓚以肆先王以裸賓客

鄭司農云於圭頭為器可以挹鬯裸祭謂之瓚故詩曰卣彼玉瓚黃流在中國語謂之鬯圭以肆先王祭也玄謂肆解

牲體以祭因以為名爵行曰禘漢禮瓚槃

大五升口徑八寸下有槃口徑一尺

圭璧以祀日月星辰

圭其邸為璧取殺於上帝

璋邸射以祀山川以造贈賓客射音石

璋有邸而射取殺於四望鄭司農云射剡也

土圭以致四時日月封國則以土地

以致四時日月者度其景至不至以知其行得失也冬夏以致日春秋以致月土地猶度地也封諸侯以土圭度日景觀分寸長短以制其域所封也鄭司農說以玉人職曰土圭尺有五寸以致日以土地以求地中故謂之土圭

珍圭以徵守以卹凶荒

杜子春云珍當為鎮書亦或為鎮以徵守

司豐春官

典瑞

圭

管石婁

者以徵召守國諸侯若今時徵郡守以竹使符也鎮者國之鎮諸侯亦一國之鎮故以鎮圭徵之也凶荒則民有遠志不安其土故以鎮圭鎮安之立謂珍圭王使之瑞節制大小當與琬琰相依王使人徵諸侯憂凶荒之國則授之執以往致王命焉如今時使者持節矣恤者闔府庫振救之凡瑞節歸又執以反命

牙璋以起軍旅以治兵守

鄭司農云牙璋瑑以爲牙牙齒兵象故以牙璋發兵若今時以銅虎符發兵立謂牙璋亦王使之瑞節兵守用兵所守若齊人戍遂諸侯戍周

璧羨以起度

鄭司農云羨長也此璧徑長人以起度量玉人職曰璧羨度尺以爲度立謂羨不圓

之貌蓋廣徑八寸袤一尺

駟圭璋璧琮琥璜之渠眉疏璧琮以斂尸音駟

祖

鄭司農云駟外有捷盧也駟讀為駟疾之

駟疏讀為沙謂圭璋璧琮琥璜皆為開渠

為眉瑑沙除以斂尸令汁得流去也立謂

以斂尸者於大斂焉加之也駟讀為組與

組馬同聲之誤也渠眉玉飾之溝瑑也以

組穿聯六玉溝瑑之中以斂尸圭在左璋

在首琥在右璜在足璧在背琮在腹蓋取

象方明神之也疏璧琮者通於天地

穀圭以和難以聘女難去聲

穀圭亦王使之瑞節穀善也其飾若粟文

然難仇讎和之者若春秋宣公及齊侯平

莒及邾晉侯使瑕嘉平戎于王其聘女則

以納徵焉

琬圭以治德以結好好去聲

琬圭亦王使之瑞節諸侯有德王命賜之及諸侯使大夫來聘既而為壇會之使大夫執以命事焉大行人職曰時聘以結諸侯之好鄭司農云琬圭無鋒芒故以治德結好

琰圭以易行以除慝行下孟反

琰圭亦王使之瑞節鄭司農云琰圭有鋒

芒傷害征伐誅討之象故以易行除慝易惡行令為善者以此圭責讓喻告之也玄謂除慝亦於諸侯使大夫來頰既而使大夫執而命事於壇大行人職曰殷頰以除邦國之慝

大祭祀大旅凡賓客之事共其玉器而奉之大喪共飯玉含玉贈玉凡玉器出則共奉之

飯扶晚反含戶暗反

司豐春官典瑞

圭

書古樓

玉器謂四圭裸圭之屬飯玉碎玉以雜米也含玉柱左右顛及在口中者雜記曰含者執璧將命則是璧形而小耳贈玉蓋璧也贈有束帛六幣璧以帛玉器出謂王所好賜也奉之送以往遠則送於使者

典命掌諸侯之五儀諸臣之五等之命

五儀公侯伯子男之儀五等謂孤以下四命三命再命一命不命也或言儀或言命

互文也故書儀作義鄭司農義讀為儀

上公九命為伯其國家宮室車旗衣服禮儀皆以九為節侯伯七命其國家宮室車旗衣服禮儀皆以七為節子男五命其國家宮室車旗衣服禮儀皆以五為節

上公謂王之三公有德者加命為二伯二王之後亦為上公國家國之所居謂城方也公之城蓋方九里宮方九百步侯伯之

城蓋方七里宮方七百步子男之城蓋方五里宮方五百步大行人職則有諸侯圭藉冕服建常樊纓貳車介牢禮朝位之數焉

王之三公八命其卿六命其大夫四命及其出封皆加一等其國家宮室車旗衣服禮儀亦如之

四命中下大夫也出封出畿內封於八州

之中加一等褒有德也大夫為子男卿為侯伯其在朝廷則亦如命數耳王之上士三命中士再命下士一命

凡諸侯之適子誓於天子攝其君則下其君之禮一等未誓則以皮帛繼子男適同

誓猶命也言誓者明天子既命以為之嗣樹子不易也春秋桓九年曹伯使其世子射姑來朝行國君之禮是也公之子如侯

伯而執圭侯伯之子如子男而執璧子男之子與未誓者皆次小國之君執皮帛而朝會焉其賓之皆以上卿之禮焉

公之孤四命以皮帛眡小國之君其卿三命其大夫再命其士一命其宮室車旗衣服禮儀各眡其命之數侯伯之卿大夫士亦如之子男之卿再命其大夫一命其士不命其宮室車旗衣服禮儀各眡其命之數

視小國之君者列於卿大夫之位而禮如子男也鄭司農云九命上公得置孤卿一人春秋傳曰列國之卿當小國之君固周制也立謂王制曰大國三卿皆命於天子下大夫五人上士二十七人次國三卿二卿命於天子一卿命於其君下大夫五人上士二十七人小國二卿皆命於其君下大夫五人上士二十七人

司服掌王之吉凶衣服辨其名物與其用事

用事祭祀視朝甸凶弔之事衣服各有所

用

王之吉服祀昊天上帝則服大裘而冕祀五

帝亦如之享先王則袞冕享先公饗射則鷩

冕祀四望山川則毳冕祭社稷五祀則希冕

祭羣小祀則玄冕

鷩音鷩

六服同冕者首飾尊也先公謂后稷之後

大王之前不窋至諸螯饗射饗食賓客與

諸侯射也羣小祀林澤墳衍四方百物之

屬鄭司農云大裘羔裘也袞卷龍衣也鷩

裨衣也毳芻衣也玄謂書曰予欲觀古人

之象日月星辰山龍華蟲作績宗彝藻火

粉米黼黻希繡此古天子冕服十二章舜

欲觀焉華蟲五色之蟲績人職曰鳥獸蛇

雜四時五色以章之謂是也希讀為絺或

作齋字之誤也王者相變至周而以日月
 星辰畫於旌旗所謂三辰旂旗昭其明也
 而冕服九章登龍於山登火於宗彝尊其
 神明也九章初一日龍次二曰山次三曰
 華蟲次四曰火次五曰宗彝皆畫以為績
 次六曰藻次七曰粉米次八曰黼次九曰
 黻皆希以為繡則袞之衣五章裳四章凡
 九也鷩畫以雉謂華蟲也其衣三章裳四

章凡七也毳畫虎雉謂宗彝也其衣三章
 裳二章凡五也希刺粉米無畫也其衣一
 章裳二章凡三也立者衣無文裳刺黻而
 已是以謂立焉凡冕服皆立衣纁裳

凡兵事韋弁服
 凡凶事服弁服
 凡弔事弁經服

甸音

韋弁以韎韋為弁又以為衣裳春秋傳曰
 晉卻至衣韎韋之跗注是也今時五伯緹

衣古兵服之遺色視朝視內外朝之事皮
 弁之服十五升白布衣積素以為裳王受
 諸侯朝覲於廟則衮冕甸田獵也冠弁委
 貌其服緇布衣亦積素以為裳諸侯以為
 視朝之服詩國風曰緇衣之宜兮謂王服
 此以田王卒食而居則玄端服弁喪冠也
 其服斬衰齊衰弁經者如爵弁而素加環
 經論語曰羔裘玄冠不以弔經大如總之

經其服錫衰纁衰疑衰諸侯及卿大夫亦
 以錫衰為弔服喪服小記曰諸侯弔必皮
 弁錫衰則變其冠耳喪服舊說以為士弔
 服素委貌冠朝服此近庶人弔服而衣纁
 非也士當事弁經疑衰變其裳以素耳國
 君於其臣弁經他國之臣則皮弁大夫士
 有朋友之恩亦弁經故書弁作紼鄭司農
 紼讀為弁而加環經環經即弁經服

凡喪為天王斬衰為王后齊衰

為去聲衰音崔齊音咨

王后小君也諸侯為之不杖期

王為三公六卿錫衰為諸侯緦衰為大夫士

疑衰其首服皆弁經大札大荒大裁素服

君為臣服弔服也鄭司農云錫麻之滑易

者十五升去其半有事其布無事其縷緦

亦十五升去其半有事其縷無事其布疑

衰十四升衰立謂無事其縷衰在內無事

其布衰在外疑之言擬也擬於吉大札疫

病也大荒饑饉也大裁水火為害君臣素

服縞冠若晉伯宗哭梁山之崩

公之服自衾冕而下如王之服侯伯之服自

鷩冕而下如公之服子男之服自毳冕而下

如侯伯之服孤之服自希冕而下如子男之

服卿大夫之服自玄冕而下如孤之服其凶

服加以大功小功士之服自皮弁而下如大

司禮春官司服

七

禮記

夫之服其凶服亦如之其齊服有玄端素端

齊側皆反

自公之衮冕至卿大夫之玄冕皆其朝聘天子及助祭之服諸侯非二王後其餘皆玄冕而祭於已雜記曰大夫冕而祭於公弁而祭於已士弁而祭於公冠而祭於已大夫爵弁自祭家廟唯孤爾其餘皆玄冠與士同玄冠自祭其廟者其服朝服玄端

諸侯之自相朝聘皆皮弁服此天子日視朝之服喪服天子諸侯齊斬而已卿大夫加以大功小功士亦如之又加緦焉士齊有素端者亦為札荒有所禱請變素服言素端者明異制鄭司農云衣有襦裳者為端玄謂端者取其正也士之衣袂皆二尺二寸而屬幅是廣袂等也其祛尺二寸大夫已上侈之侈之者蓋半而益一焉半而

益一則其袂三尺三寸祛尺八寸

凡大祭祀大賓客共其衣服而奉之大喪共其復衣服斂衣服奠衣服厥衣服皆掌其陳序

奉猶送也送之於王所奠衣服今坐上魂衣也故書厥為淫鄭司農云淫讀為厥厥陳也立謂厥衣服所藏於梲中

典祀掌外祀之兆守皆有域掌其禁令

外祀謂所祀於四郊者域兆表之塋域

若以時祭祀則帥其屬而脩除徵役于司隸而役之

屬其屬胥徒也脩除芟掃之徵名也役之作使之

及祭帥其屬而守其厲禁而蹕之

鄭司農云蹕列禁人不得令人

守祧掌守先王先公之廟祧其遺衣服藏焉

司豐春官

典祀

守祧

齒

嘗于農

廟謂太祖之廟及三昭三穆遷主所藏曰
祧先公之遷主藏於后稷之廟先王之遷
主藏於文武之廟遺衣服大斂之餘也故
書祧作濯鄭司農濯讀為祧此王者之宮
而有先公謂大王以前為諸侯

若將祭祀則各以其服授尸其廟則有司脩
除之其祧則守祧黝聖之既祭則藏其隋與
其服聖鳥路反
隋許恚反

尸當服卒者之上服以象生時廟祭此廟
也祧祭遷主有司宗伯也脩除黝聖互言
之有司恒主脩除守祧恒主黝聖鄭司農
云黝讀為幽幽黑也聖白也爾雅曰地謂
之黝牆謂之聖隋謂神前所沃灌器名立
謂隋尸所祭肺脊黍稷之屬藏之以依神
世婦掌女宮之宿戒及祭祀比其具比音
避

女宮刑女給宮中事者宿戒當給事豫告

司農春官 守祧 世婦 羞 嘗古婁

之齊戒也比次也具所濯概及粢盛之饗
鄭司農比讀為庀庀具也

詔王后之禮事

薦徹之節

帥六宮之人共齋盛

帥世婦女御

相外內宗之禮事

相去聲

同姓異姓之女有爵佐后者

大賓客之饗食亦如之

食音嗣

比帥詔相其事同

大喪比外內命婦之朝莫哭不敬者而苛罰

之莫音暮

苛譴也

凡王后有擯事於婦人則詔相

擯古拜字

鄭司農云謂爵婦人立謂拜拜謝之也喪

大記曰夫人亦拜寄公夫人於堂上

凡內事有達於外官者世婦掌之

主通之使相共授

內宗掌宗廟之祭祀薦加豆籩

加爵之豆籩故書為籩豆鄭司農云謂婦人所薦杜子春云當為豆籩

及以樂徹則佐傳豆籩賓客之饗食亦如之

佐傳佐外宗

王后有事則從大喪序哭者哭諸侯亦如之

次序外內宗及命婦哭王

凡卿大夫之喪掌其弔臨

王后弔臨諸侯而已是以言掌卿大夫云

外宗掌宗廟之祭祀佐王后薦玉豆眠豆籩及以樂徹亦如之

眠視其實

王后以樂羞盞則贊凡王后之獻亦如之

贊猶佐也獻獻酒於尸

司農春官

內宗

外宗

老

皆古禮

和古禮

王后不與則贊宗伯

與音預

后有故不與祭宗伯攝其事

小祭祀掌事賓客之事亦如之大喪則敘外

內朝莫哭者哭諸侯亦如之

莫同暮

小祭祀謂在宮中內內外宗及外命婦

家人掌公墓之地辨其兆域而為之圖先王之葬居中以昭穆為左右

公君也圖謂畫其地形及丘壟所處而藏

之先王造塋者昭居左穆居右夾處東西

凡諸侯居左右以前卿大夫士居後各以其族

子孫各就其所出王以尊卑處其前後而

亦併昭穆

凡死於兵者不入兆域

戰敗無勇投諸塋外以罰之

凡有功者居前

同豐春宜

家人

夫

皆古禮

居王墓之前處昭穆之中央

以爵等為正封之度與其樹數

別尊卑也王公曰正諸臣曰封漢律曰列

侯墳高四丈闕內侯以下至庶人各有差

大喪既有日請度甫窆遂為之尸度音鐸

甫始也請量度所始窆之處地為尸者成

葬為祭墓地之尸也鄭司農云既有日既

有葬日也始窆時祭以告后土家人為之

尸

及窆以度為正隧共喪之窆器

隧羨道也度丘與羨道廣袤所至窆器下

棺豐碑之屬喪大記曰凡封用綽去碑負

引君封以衡大夫以咸

及葬言鸞車象人

鸞車巾車所飾遣車也亦設鸞旗鄭司農

云象人謂以芻為人言言問其不如灋度

豐春官

堯 管古樓

者立謂言猶語也語之者告當行若於生
存者於是巾車行之孔子謂為芻靈者善
謂為俑者不仁非作象人者不殆於用生
乎

及窆執斧以泣遂入藏凶器

臨下棺也凶器明器

正墓位蹕墓域守墓禁

位謂正封所居前後也禁所為塋限

凡祭墓為尸

祭墓為尸或禱祈焉鄭司農云為尸家人
為尸

凡諸侯及諸臣葬於墓者授之兆為之蹕均
其禁

墓大夫掌凡邦墓之地域為之圖

凡邦中之墓地萬民所葬地

令國民族葬而掌其禁令正其位掌其度數

禮記春官

墓大夫

今

信古樓

使皆有私地域

族葬各從其親位謂昭穆也度數爵等之大小古者萬民墓地同處分其地使各有區域得以族葬使相容

凡爭墓地者聽其獄訟

爭墓地相侵區域

帥其屬而巡墓厲居其中之室以守之

厲坐限遮列處鄭司農云居其中之室有

官寺在墓中

職喪掌諸侯之喪及卿大夫士凡有爵者之喪以國之喪禮涖其禁令序其事

國之喪禮喪服士喪既夕士虞今存者其餘則亡事謂小斂大斂葬也

凡國有司以王命有事焉則詔贊主人

有事謂含禭贈賄之屬詔贊者以告主人佐其受之鄭司農云凡國謂諸侯國有司

司農春官

職喪

全

管官書

謂王有司也以王命有事職喪主詔贊主人
人立謂凡國有司有司從王國以王命往
凡其喪祭詔其號治其禮

鄭司農云號謂諡號立謂告以牲號齋號
之屬當以祝之

凡公有司之所共職喪令之趣其事

令令其當供物者給事之期也有司或言
公或言國言國者由其君所來居其官曰

公謂王遣使奉命有贈之物各從其官出

職喪當催督也

居

和

周禮卷之三上終

