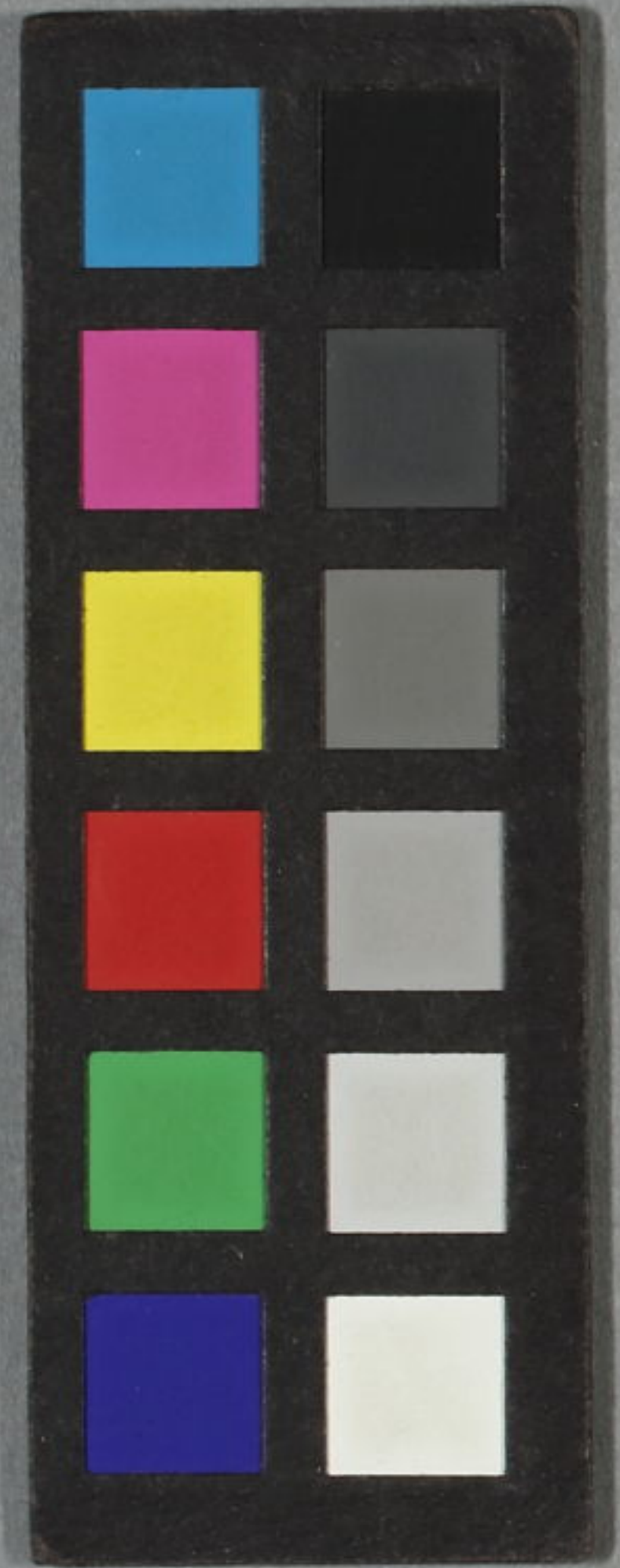


十三經註

仁12
479
2



明 12
疏 卷

118
21
2

東 易

周易上經卷之三

魏 王 弼 註

所錢文
有詢邦

三三 震下
兌上

隨元亨利貞无咎

凡卦有四德者或其卦當時之義即有四德如乾坤屯臨无妄此五卦之時即能四德備其其隨卦以惡相隨則不可也此四德乃无咎无此四德則有咎也與前五卦其義稍別其革卦已日乃孚有德若不己日乃孚則無四德與乾坤屯臨无妄隨其義又別若當卦之時其卦雖美未有四德若行此美方得在後始致四德者於

周易上經 卷三 隨 一 管 子 婁

卦則不言其德也若謙泰及復之等德義既美行之不已必致此四德但當初之時其德未具故卦不顯四德也其諸卦之三德已下其義大略亦然也

象曰隨剛來而下柔動而說隨大亨貞无咎而天下隨時隨時之義大矣哉

震剛而兌柔也以剛下柔動而之說乃得隨也為隨而不大通逆於時也相隨而不為利正災之道也故大通利貞乃得无咎也為隨而令大通利貞得於時也得時則

天下隨之矣隨之所施唯在於時也時異而不隨否之道也故隨時之義大矣哉

象曰澤中有雷隨君子以嚮晦入宴息

澤中有雷動說之象也物皆說隨可以无為不勞明鑒故君子嚮晦入宴息也

初九官有渝貞吉出門交有功

居隨之始上无其應无所偏係動能隨時意无所主者也隨不以欲以欲隨宜者也

故官有渝變隨不失正也出門无違何所失哉

象曰官有渝從正吉也出門交有功不失也六二係小子失丈夫

陰之爲物以處隨世不能獨立必有係也居隨之時體分柔弱而以乘夫剛動豈能秉志違於所近隨此失彼弗能兼與五處已上初處已下故曰係小子失丈夫也

象曰係小子弗兼與也

六三係丈夫失小子隨有求得利居貞

陰之爲物以處隨世不能獨立必有係也雖體下卦二已據初將何所附故舍初係四志在丈夫四俱无應亦欲於已隨之則得其所求矣故曰隨有求得也應非其正以係於人何可以妄故利居貞也初處已下四處已上故曰係丈夫失小子也

象曰係丈夫志舍下也

下謂初也

九四隨有獲貞凶有孚在道以明何咎

處說之初下據二陰三求係己不距則獲故曰隨有獲也居於臣地履非其位以擅其民失於臣道違正者也故曰貞凶體剛一居說而得民心能幹其事而成其功者也雖違常義志在濟物心存公誠著信在道

以明其功何咎之有

象曰隨有獲其義凶也有孚在道明功也

九五孚于嘉吉

履正居中而處隨世盡隨時之宜得物之誠故嘉吉也

象曰孚于嘉吉位正中也

上六拘係之乃從維之王用亨于西山

隨之為體陰順陽者也最處上極不從者

也隨道已成而特不從故拘繫之乃從也
率土之濱莫非王臣而為不從王之所討
也故維之王用亨于西山者兌為西方山
者途之險隔也處西方而為不從故王用
通于西山

象曰拘係之上窮也

處于上極故窮也



艮下
艮上

蠱元亨利涉大川先甲三日後甲三日

象曰蠱剛上而柔下巽而止蠱蠱元亨而天
下治也利涉大川往有事也先甲三日後甲
三日終則有始天行也

上剛可以斷制下柔可以施令既巽又止
不競爭也有事而无競爭之患故可以有
為也有為而大亨非天下治而何也蠱者
有事而待能之時也可以有為其在此時

矣物已說隨則待夫作制以定其事也進德脩業往則亨矣故元亨利涉大川也甲者創制之令也創制不可責之以舊故先之三日後之三日使令治而後乃誅也因事申令終則復始若天之行用四時也

象曰山下有風蠱君子以振民育德

蠱者有事而待能之時也故君子以濟民養德也

初六幹父之蠱有子考无咎厲終吉

處事之首始見任者也以柔巽之質幹父之事能承先軌堪其任者也故曰有子也任為事首能堪其事考乃无咎也故曰有子考无咎也當事之首是以危也能堪其事故終吉

象曰幹父之蠱意承考也

幹事之首時有損益不可盡承故意承而

已

九二幹母之蠱不可貞

居於內中宜幹母事故曰幹母之蠱也婦人之性難可全正宜屈己剛既幹且順故曰不可貞也幹不失中得中道也

象曰幹母之蠱得中道也

九三幹父之蠱小有悔无大咎

以剛幹事而无其應故有悔也履得其位

以正幹父雖小有悔終无大咎

象曰幹父之蠱終无咎也

六四裕父之蠱往見吝

體柔當位幹不以剛而以柔和能裕先事者也然无其應往必不合故曰往見吝

象曰裕父之蠱往未得也

六五幹父之蠱用譽

以柔處尊用中而應承先以斯用譽之道

也

象曰幹父用譽承以德也

以柔處中不任威力也

上九不事王侯高尚其事

最處事上而不累於位不事王侯高尚其事也

象曰不事王侯志可則也

三三兌下坤上

臨元亨利貞至于八月有凶

象曰臨剛浸而長說而順剛中而應大亨以

正天之道也至于八月有凶消不久也

陽轉進長陰道日消君子日長小人日憂

大亨以正之義八月陽衰而陰長小人道

長君子道消也故曰有凶

象曰澤上有地臨君子以教思无窮容保民

无疆

周易

上經 卷三 臨

八

管子

稽古樓

相臨之道莫若說順也不恃威制得物之誠故物无違也是以君子教思无窮容保民无疆也

初九咸臨貞吉

咸感也感應也有應於四感以臨者也四履正位而已應焉志行正者也以剛感順志行其正以斯臨物正而獲吉也

象曰咸臨貞吉志行正也

九二咸臨吉无不利

有應在五感以臨者也剛勝則柔危而五體柔非能同斯志者也若順於五則剛德不長何繇得吉无不利乎全與相違則失於感應其得咸臨吉无不利必未順命也

象曰咸臨吉无不利未順命也

六三甘臨无攸利既憂之无咎

甘者佞邪說媚不正之名也履非其位居

剛長之世而以邪說臨物宜其无攸利也若能盡憂其危改脩其道剛不害正故咎不長

象曰甘臨位不當也既憂之咎不長也

六四至臨无咎

處順應陽不忌剛長而乃應之履得其位盡其至者也剛勝則柔危柔不失正乃得无咎也

象曰至臨无咎位當也

六五知臨大君之宜吉

處於尊位履得其中能納剛以禮用建其正不忌剛長而能任之委物以能而不犯焉則聰明者竭其視聽知力者盡其謀能不為而成不行而至矣大君之宜如此而已故曰知臨大君之宜吉也

象曰大君之宜行中之謂也

上六敦臨吉无咎

處坤之極以敦而臨者也志在助賢以敦為德雖在剛長剛不害厚故无咎也

象曰敦臨之吉志在内也

三三坤下
三三巽上

觀盥而不薦有孚顒若

王道之可觀者莫盛乎宗廟宗廟之可觀者莫盛於盥也至薦簡略不足復觀故觀

盥而不觀薦也孔子曰禘自既灌而往者吾不欲觀之矣盡夫觀盛則下觀而化矣故觀至盥則有孚顒若也

象曰大觀在上順而巽中正以觀天下觀盥而不薦有孚顒若下觀而化也觀天之神道而四時不忒聖人以神道設教而天下服矣大觀在上下賤而上貴也統說觀之為道不以刑制使物而以觀感化物者也神則

無形者也不見天之使四時而四時不忒
不見聖人使百姓而百姓自服也

象曰風行地上觀先王以省方觀民設教

非諸侯以下之所
為故云先王也

初六童觀小人无咎君子吝

處於觀時而最遠朝美體於陰柔不能自
進无所鑒見故曰童觀趣順而已无所能
為小人之道也故曰小人无咎君子處大

觀之時而為童觀不亦鄙乎

象曰初六童觀小人道也

六二闚觀利女貞

處在於內寡所鑒見體分柔弱從順而已
猶有應焉不為全蒙所見者狹故曰闚觀
居內得位柔順寡見故曰利女貞婦人之
道也處大觀之時居中得位不能大觀廣
鑒闚觀而已誠可醜也

象曰闕觀女貞亦可醜也

六三觀我生進退

居下體之極處二卦之際近不比尊遠不童觀觀風者也居此時也可以觀我生進退也

象曰觀我生進退未失道也

六四觀國之光利用賓于王

居觀之時最近至尊觀國之光者也居近

得位明習國儀者也故曰利用賓于王也

象曰觀國之光尚賓也

九五觀我生君子无咎

居於尊位為觀之主宣宏大化光于四表觀之極者也上之化下猶風之靡草故觀民之俗以察己之百姓有罪在於一人君子風著已乃无咎上為化主將欲自觀乃觀民也

象曰觀我生觀民也

上九觀其生君子无咎

觀我生自觀其道也觀其生為民所觀者也不在於位最處上極高尚其志為天下所觀者也處天下所觀之地可不慎乎故君子德見乃得无咎生猶動出也

象曰觀其生志未平也

將處異地為眾觀不為平易和光流通志

未平也

震下離上

噬嗑亨利用獄

噬齧也嗑合也凡物之不親絲有閒也物之不齊絲有過也有閒與過齧而合之所以通也刑克以通獄之利也

象曰頤中有物曰噬嗑噬嗑而亨剛柔分動而明雷電合而章柔得中而上行雖不當位

周易上經

卷三

噬嗑

古

卷五

利用獄也

頤中有物齧而合之噬嗑之義也有物有
 閒不齧不合无繇亨也剛柔分動不溷乃
 明雷電並合不亂乃章皆利用獄之義柔
 得中謂五也能為齧合而通必有其主五
 則是也上行謂所之在進也凡言上行皆
 所之在貴也雖不當位不害用獄也凡言
 皆所之在貴者輔嗣此註恐畏之適五位
 則是上行故於此明之凡言上行但所之

在進皆曰止行不是唯向五位乃稱上行
 也故謙卦序象曰地道卑而上行坤道體
 在上故總云上行不止也又損卦象云損
 下益上曰上行是減三而益上卦謂之上
 行是亦不據五也然則此云上行及晉卦
 象云上行既在五位而又稱上行則似若
 王者雖見在尊位猶意任欲進仰慕
 三皇五帝可貴之道故稱上行者也

象曰雷電噬嗑先王以明罰敕法

初九履校滅趾无咎

居无位之地以處刑初受刑而非治刑者
 也凡過之所始必始於微而後至於著罰

之所始必始於薄而後至於誅過輕戮薄故屢校滅趾極其行也足懲而已故不重也過而不改乃謂之過小懲大誡乃得其福故无咎也校者以木絞校者也即械也校者取其通名也

象曰屢校滅趾不行也

過止於此

六二噬膚滅鼻无咎

噬齧也齧者刑克之謂也處中得位所刑者當故曰噬膚也乘剛而刑未盡順道噬過其分故滅鼻也刑得所疾故雖滅鼻而无咎也膚者柔脆之物也

象曰噬膚滅鼻乘剛也

六三噬腊肉遇毒小吝无咎

處下體之極而履非其位以斯食物其物必堅豈唯堅乎將遇其毒噬以喻刑人腊

以喻不服毒以喻怨生然承於四而不乘
剛雖失其正刑不侵順故雖遇毒小吝无
咎

象曰遇毒位不當也

九四噬乾肺得金矢利艱貞吉

雖體陽爻為陰之主履不獲中而居其非
位以斯噬物物亦不服故曰噬乾肺也金
剛也矢直也噬乾肺而得剛直可以利於

艱貞之吉未足以盡通理之道也

象曰利艱貞吉未光也

六五噬乾肉得黃金貞厲无咎

乾肉堅也黃中也金剛也以陰處陽以柔
乘剛以噬於物物亦不服故曰噬乾肉也
然處得尊位以柔乘剛而居於中能行其
戮者也履不正而能行其戮剛勝者也噬
雖不服得中而勝故曰噬乾肉得黃金也

已雖不正而刑戮得當故雖貞厲而无咎也

象曰貞厲无咎得當也

上九何校滅耳凶

處罰之極惡積不改者也罪非所懲故刑及其首至于滅耳及首非誠滅耳非懲凶莫甚焉

象曰何校滅耳聰不明也

聰不明故不慮惡積至于不可解也

䷛ 離下

賁亨小利有攸往

象曰賁亨柔來而文剛故亨分剛上而文柔故小利有攸往天文也文明以止人文也觀乎天文以察時變觀乎人文以化成天下

剛柔不分文何繇王故坤之上六來居二位柔來文剛之義也柔來文剛居位得中

是以亨乾之九二分居上位分剛上而文
柔之義也剛上文柔不得中位不若柔來
文剛故小利有攸往剛柔交錯而成文焉
天之文也止物不以威武而以文明人之
文也觀天之文則時變可知也觀人之文
則化成可爲也

象曰山下有火賁君子以明庶政无敢折獄
處賁之時止物以文明不可以威刑故君

子以明庶政而无敢折獄

初九賁其趾舍車而徒

在賁之始以剛處下居於无位棄於不義
安夫徒步以從其志者也故飾其趾舍車
而徒義弗乘之謂也

象曰舍車而徒義弗乘也

六二賁其須

得其位而无應三亦无應俱无應而比焉

周易

上經

卷三

賁

九

皆言其

近而相得者也須之爲物上附者也循其所履以附於上故曰賁其須也

象曰賁其須與上與也

九三賁如濡如永貞吉

處下體之極居得其位與二相比俱履其正和合相潤以成其文者也既得其飾又得其潤故曰賁如濡如也永保其貞物莫之陵故曰永貞吉也

象曰永貞之吉終莫之陵也

六四賁如皤如白馬翰如匪寇婚媾

有應在初而闕於三爲己寇雖二志相感不獲通亨欲靜則疑初之應欲進則懼三之難故或飾或素內懷疑懼也鮮潔其馬翰如以待雖履正位未敢果其志也三爲剛猛未可輕犯匪寇乃婚終无尤也

象曰六四當位疑也匪寇婚媾終无尤也

六五賁于邱園束帛戔戔吝終吉

處得尊位為飾之主飾之盛者也施飾於物其道害也施飾邱園盛莫大焉故賁于束帛邱園乃落賁于邱園帛乃戔戔用莫過儉泰而能約故必吝焉乃得終吉也

象曰六五之吉有喜也

上九白賁无咎

處飾之終飾終反素故在其質素不勞文

飾而无咎也以白為飾而无患憂得志者也

象曰白賁无咎上得志也

坤下
艮上

剝不利有攸往

象曰剝剝也柔變剛也不利有攸往小人長也順而止之觀象也君子尚消息盈虛天行也

坤順而艮止也所以順而止之不敢以剛止者以觀其形象也強亢激拂觸忤以隕身身既傾焉功又不就非君子之所尚也

象曰山附於地剝上以厚下安宅

厚下者牀不見剝也安宅者物不失處也厚下安宅治剝之道也

初六剝牀以足蔑貞凶

牀者人之所以安也剝牀以足猶云剝牀

之足也蔑猶削也剝牀之足滅下之道也下道始滅剛隕柔長則正削而凶來也

象曰剝牀以足以滅下也

六二剝牀以辨蔑貞凶

蔑猶甚極之辭也辨者足之上也剝道浸長故剝其辨也稍近於牀轉欲滅物之所處長柔而削正以斯為德物所棄也

象曰剝牀以辨未有與也

六三剝之无咎

與上為應羣陰剝陽我獨協焉雖處於剝
可以无咎

象曰剝之无咎失上下也

三上下各有二陰而三獨應於陽則失上
下也

六四剝牀以膚凶

初二剝牀民所以安未剝其身也至四剝

道浸長牀既剝盡以及人身小人遂盛物
將失身豈唯削正靡所不凶

象曰剝牀以膚切近災也

六五貫魚以宮人寵无不利

處剝之時居得尊位為剝之主者也剝之
為害小人得寵以消君子者也若能施寵
小人似宮人而已不害於正則所寵雖眾
終无尤也貫魚謂此眾陰也駢頭相次似

貫魚也

象曰以宮人寵終无尤也

上九碩果不食君子得輿小人剝廬

處卦之終獨全不落故果至于碩而不見

食也君子居之則為民覆蔭小人用之則

剝下所庇也

象曰君子得輿民所載也小人剝廬終不可用也

震下坤上

復亨出入无疾朋來无咎反復其道七日來

復利有攸往

彖曰復亨剛反動而以順行是以出入无疾

朋來无咎反復其道七日來復天行也利有

攸往剛長也復其見天地之心乎

入則為反出則剛長故无疾疾猶病也朋

謂陽也七日來復陽氣始剝盡至來復時

凡七日以天之行反復不過七日復之不
 可遠也利有攸往則小人道消也復者反
 本之謂也天地以本為心者也凡動息則
 靜靜非對動者也語息則默默非對語者
 也然則天地雖大富有萬物雷動風行運
 化萬變寂然至无是其本矣故動息地中
 乃天地之心見也若其以有為心則異類
 未獲具存矣

七日來復陽氣始剝盡謂陽氣始於剝盡之後至陽氣來

復時凡經七日觀注之意陽氣從剝盡之
 後至於反復日經七日其注分明如褚氏
 莊氏並云五月一陰生至十一月一陽生
 凡七月而云七日不云月者欲見陽長須
 速故變月言日今輔嗣云剝盡至來復是
 從盡至來復經七日也若從五月言之何
 得云始盡也又臨卦亦是陽長而言八月
 今復卦亦是陽長何以獨變月而稱七日
 觀注之意必謂不然亦用易緯六日七分
 之義同鄭康成之說但於文省略不復具
 言案易緯稽覽圖云卦氣起中孚故離坎
 震兌各主其一方其餘六十卦卦有六爻
 交各主一日凡主三百六十日餘有五日
 四分日之一者每日分為八十分五分分
 為四百分四分日之一又為二十分是四
 百二十分六十分卦分之二六七四十二卦別

各得七分是每卦得六日七分也剝卦陽
氣之盡在於九月之末十月當純坤用事
坤卦有六日七分坤卦之盡則復卦陽來
是從剝盡至陽氣來復隔坤之一卦六日
七分舉成數言之故輔嗣言凡七日也反
復者則出入之義反謂人而倒反復謂既
反之後復而向上也

象曰雷在地中復先王以至日閉關商旅不
行后不省方

方事也冬至陰之復也夏至陽之復也故
為復則至於寂然大靜先王則天地而行

者也動復則靜行復則止事復則无事也

初九不遠復无祇悔元吉

最處復初始復者也復之不速遂至迷凶
不遠而復幾悔而反以此脩身患難遠矣
錯之於事其殆庶幾乎故元吉也

象曰不遠之復以脩身也

六二休復吉

得位處中最比於初上无陽爻以疑其親

陽為仁行在初之上而附順之下仁之謂也既處中位親仁善鄰復之休也

象曰休復之吉以下仁也

六三頻復厲无咎

頻頻感之貌也處下體之終雖愈於上六之迷已失復遠矣是以感也感而求復未至於迷故雖危无咎也復道宜速感而乃復義雖无咎它來難保

象曰頻復之厲義无咎也

六四中行獨復

四上下各有二陰而處厥中履得其位而應於初獨得所復順道而反物莫之犯故曰中行獨復也

象曰中行獨復以從道也

六五敦復无悔

居厚而履中居厚則无怨履中則可以自

考雖不足以及休復之吉守厚以復悔可免也

象曰敦復无悔中以自考也

上六迷復凶有災眚用行師終有大敗以其國君凶至于十年不克征

最處復後是迷者也以迷求復故曰迷復也用之行師難用有克也終必大敗用之於國則反乎君道也大敗乃復量斯勢也

雖復十年脩之猶未能征也

象曰迷復之凶反君道也

三三震下
乾上

无妄元亨利貞其匪正有眚不利有攸往

彖曰无妄剛自外來而為主於內動而健剛中而應大亨以正天之命也其匪正有眚不利有攸往无妄之往何之矣天命不祐行矣哉

剛自外來謂震也動而健震動而乾健也
 剛中而應謂五也剛自外來而為主於內
 動而愈健剛中而應威剛方正私欲不行
 何可以妄使有妄之道滅无妄之道成非
 大亨利貞而何剛自外來而為主於內則
 柔邪之道消矣動而愈健則剛直之道通
 矣剛中而應則齊明之德著矣故大亨以
 正也天之教命何可犯乎何可妄乎是以

匪正則有眚而不利有攸往也匪正有眚
 不求改以從正而欲有所往居不可以妄
 之時而欲以不正有所往將欲何之天命
 之所不祐竟矣哉

象曰天下雷行物與无妄先王以茂對時育
 萬物

與辭也猶皆也天下雷行物皆不可以妄
 也茂盛也物皆不敢妄然後萬物乃得各

全其性對時育物莫盛於斯也此唯王者其德乃爾
 非諸侯已下所能故不云君子而言先王也
 也案諸卦之象直言兩象即以卦名結之
 若雷在地中復今无妄應云天下雷行无
 妄今云物與无妄者欲見萬物皆无妄故
 加物與二字也其餘諸卦未必萬物皆與
 卦名同義故直顯象以卦結之至如復卦
 唯陽氣復非是萬物皆復舉復一卦餘可知矣

初九无妄往吉

體剛處下以貴下賤行不犯妄故往得其志

象曰无妄之往得志也

六二不耕穫不菑畲則利有攸往

不耕而穫不菑而畲代終已成而不造也
 不擅其美乃盡臣道故利有攸往

象曰不耕穫未富也

六三无妄之災或繫之牛行人之得邑人之災

以陰居陽行違謙順是无妄之所以為災

也牛者稼穡之資也二以不耕而獲利有攸往而三為不順之行故或繫之牛是有司之所以為獲彼人之所以為災也故曰行人之得邑人之災也

象曰行人得牛邑人災也

九四可貞无咎

處无妄之時以陽居陰以剛乘柔履於謙順比近至尊故可以任正固有所守而无

咎也

象曰可貞无咎固有之也

九五无妄之疾勿藥有喜

居得尊位為无妄之主者也下皆无妄害非所致而取藥焉疾之甚也非妄之災勿治自復非妄而藥之則凶故曰勿藥有喜

象曰无妄之藥不可試也

藥攻有妄者也而反攻无妄故不可試也

上九无妄行有眚无攸利

處不可妄之極唯宜靜保其身而已故不可以行也

象曰无妄之行窮之災也

三三

乾下
艮上

大畜利貞不家食吉利涉大川

彖曰大畜剛健篤實輝光日新其德剛上而尚賢能止健大正也不家食吉養賢也利涉

大川應乎天也

凡物既厭而退者弱也既榮而隕者薄也夫能輝光日新其德者唯剛健篤實也剛上而尚賢謂上九也處上而大通剛來而不距尚賢之謂也健莫過乾而能止之非夫大正未之能也有大畜之實以之養賢令賢者不家食乃吉也尚賢制健大正應天不憂險難故利涉大川也

象曰天在山中大畜君子以多識前言往行以畜其德

物之可畜於懷令德不散盡於此也

初九有厲利已

四乃畜已未可犯也故進則有厲已則利也

象曰有厲利已不犯災也

處健之始未果其健者故能利已

九二輿說輟

五處畜盛未可犯也遇斯而進故輿說輟也居得其中能以其中不為馮河死而无悔遇難能止故无尤也

象曰輿說輟中无尤也

九三良馬逐利艱貞日閑輿衛利有攸往

凡物極則反故畜極則通初二之進值於畜盛故不可以升至於九三升于上九而

上九處天衢之亨塗徑大通進无違距可
 以馳騁故曰良馬逐也履當其位進得其
 時在乎通路不憂險厄故利艱貞也閑闕
 也衛護也進得其時雖涉艱難而无患也
 輿雖遇閑而故衛也與上合志故利有攸
 往也

象曰利有攸往上合志也

六四童牛之牯元吉

處艮之始履得其位能止健初距不以角
 柔以止剛剛不敢犯抑銳之始以息強爭
 豈准獲利乃將有喜也

象曰六四元吉有喜也

六五豮豕之牙吉

豕牙橫猾剛暴難制之物謂二也五處得
 尊位為畜之主二剛而進能豮其牙柔能
 制健禁暴抑盛豈唯能固其位乃將有慶

周易

利古樓

象曰六五之吉有慶也

上九何天之衢亨

處畜之極畜極則通大畜以至於大亨之時何辭也猶云何畜乃天之衢亨也

象曰何天之衢道大行也

三三 震下
艮上

頤貞吉觀頤自求口實

象曰頤貞吉養正則吉也觀頤觀其所養也

自求口實觀其自養也天地養萬物聖人養

賢以及萬民頤之時大矣哉

象曰山下有雷頤君子以慎言語節飲食

言語飲食猶慎而節之而況其餘乎

初九舍爾靈龜觀我朵頤凶

朵頤者嚼也以陽處下而為動始不能令物絲已養動而求養者也夫安身莫若不

競脩己莫若自保守道則福至求祿則辱
來居養賢之世不能貞其所履以全其德
而舍其靈龜之明兆羨我朶頤而躁求離
其致養之至道闕我寵祿而競進凶莫甚
焉

象曰觀我朶頤亦不足貴也

六二顛頤拂經于邱頤征凶

養下曰顛拂違也經猶義也止所履之常

也處下體之中无應於上反而養初居下
不奉上而反養下故曰顛頤拂經于邱也
以此而養未見其福也以此而行未見有
頤故曰頤征凶

象曰六二征凶行失類也

頤皆上養而二處下養初

六三拂頤貞凶十年勿用无攸利

履夫不正以養於上納上以諂者也拂養

正之義故曰拂頤貞凶也處頤而爲此行十年見棄者也立行於斯无施而利

象曰十年勿用道大悖也

六四顛頤吉虎視眈眈其欲逐逐无咎

體屬上體居得其位而應於初以上養下得頤之義故曰顛頤吉也下交不可以瀆故虎視眈眈威而不猛不惡而嚴養德施賢何可有利故其欲逐逐尚敦實也脩此

二者然後乃得全其吉而无咎觀其自養則履正察其所養則養陽頤爻之貴斯爲盛矣

象曰顛頤之吉上施光也

六五拂經居貞吉不可涉大川

以陰居陽拂頤之義也行則失類故宜居貞也无應於下而比於上故可守貞從上得頤之吉雖得居貞之吉處頤違謙難未

可涉也

象曰居貞之吉順以從上也

上九由頤厲吉利涉大川

以陽處上而履四陰陰不能獨為主必宗於陽也故莫不由之以得其養故曰由頤為眾陰之主不可濟也故厲乃吉有似家人悔厲之義貴而无位是以厲也高而有民是以吉也為食之主物莫之違故利涉

大川也

象曰由頤厲吉大有慶也

三三巽上

大過棟橈利有攸往亨

象曰大過大者過也棟橈本末弱也剛過而中巽而說行利有攸往乃亨大過之時大矣哉

大者乃能過也初為本而上為末也剛過

周易上經

卷三

大過

三

管字

而中謂二也居陰過也處二中也拯弱與
衰不失其中也弱而說行以此救難難乃
濟也危而弗持則將安用故往乃亨大過
是君子有為之時也

象曰澤滅木大過君子以獨立不懼遯世无
悶

此所以為大過非凡所及也

初六藉用白茅无咎

以柔處下過而可以无咎其唯慎乎

象曰藉用白茅柔在下也

九二枯楊生稊老夫得其女妻无不利

稊者楊之秀也以陽處陰能過其本而救
其弱者也上无其應心无特吝處過以此
无衰不濟也故能令枯楊更生稊老夫更
得少妻拯弱興衰莫盛斯交故无不利也
老過則枯少過則稚以老分少則稚者長

以稚分老則枯者榮過以相與之謂也大過至衰而已至壯以至壯輔至衰應斯義也

象曰老夫女妻過以相與也

九三棟橈凶

居大過之時處下體之極不能救危拯弱以隆其棟而以陽處陽自守所居又應於上係心在一宜其淹弱而凶衰也

象曰棟橈之凶不可以有輔也

九四棟隆吉有它吝

體屬上體以陽處陰能拯其弱不為下所橈者也故棟隆吉也而應在初用心不宏故有它吝也

象曰棟隆之吉不橈乎下也

九五枯楊生華老婦得其士夫无咎无譽

處得尊位而以陽處陽未能拯危處得尊

位亦未有橈故能生華不能生稊能得夫不能得妻處棟橈之世而為无咎无譽何可長哉故生華不可久士夫誠可醜也

象曰枯楊生華何可久也老婦士夫亦可醜也

上六過涉滅頂凶无咎

處大過之極過之甚也涉難過甚故至於滅頂凶志在救時故不可咎也

象曰過涉之凶不可咎也

雖凶无咎不害義也

☵☵ 坎下 坎上

習坎有孚維心亨行有尚

坎險陷之名也習謂便習之剛正在內有孚者也陽不外發而在乎內心亨者也內亨外闡內剛外順以此行險行有尚也

案諸卦之名皆於卦上不加其字此坎卦之名特加習者以坎為險難故特加習名習有

周易上經卷三 坎 望 蒼古 婁

二義一者重習也謂上下俱坎是重疊有險險之重疊乃成險之用也一者人之行險先須便習其事乃可得通故云習也

象曰習坎重險也水流而不盈行險而不失其信維心亨乃以剛中也行有尚往有功也天險不可升也地險山川邱陵也王公設險以守其國險之時用大矣哉

坎以險為用故特名曰重險言習坎者習重乎險也險陷之極故水流而不能盈也

處至險而不失剛中行險而不失其信者習坎之謂也便習於坎而之坎地盡坎之宜故往必有功也天險不可得升故得保其威尊地險有山川邱陵故物得以保全也王公國之為衛恃於險也言自天地以下莫不須險也險非用之常用有時也象曰水洊至習坎君子以常德行習教事重險懸絕故水洊至也不以坎為隔絕相

仍而至習乎坎也至險未夷教不可廢故以常德行而習教事也習於坎然後乃能不以險難爲困而德行不失常也故則夫習坎以常德行而習教事也

初六習坎入于坎窞凶

習坎者習爲險難之事也最處坎底入坎窞者也處重險而復入坎底其道凶也行險而不能自濟習坎而入坎窞失道而窮

在坎底上无應援可以自濟是以凶也

象曰習坎入坎失道凶也

九二坎有險求小得

履失其位故曰坎上无應援故曰有險坎而有險未能出險之中也處中而與初三相得故可以求小得也初三未足以爲援故曰小得也

象曰求小得未出中也

六三來之坎坎險且枕入于坎窞勿用

既履非其位而又處兩坎之間出則之坎居則亦坎故曰來之坎坎也枕者枕枝而

象曰來之坎坎終无功也

六四樽酒簋贰用缶納約自牖終无咎

處重險而履正以柔居柔履得其位以承

於五五亦得位剛柔各得其所不相犯位皆无餘應以相承比明信顯著不存外飾處坎以斯雖復一樽之酒二簋之食瓦缶之器納此至約自進於牖乃可羞之於王公薦之於宗廟故終无咎也

象曰樽酒簋贰剛柔際也

剛柔相比而相親焉際之謂也

九五坎不盈祗既平无咎

為坎之主而无應輔可以自佐未能盈坎者也坎之不盈則險不盡矣祇辭也為坎之主盡平乃无咎故曰祇既平无咎也說既平乃无咎明九五未免於咎也

象曰坎不盈中未大也

上六係用徽纆寘于叢棘三歲不得凶

險陷之極不可升也嚴法峻整難可犯也宜其囚執寘于思過之地三歲險道之夷

也險終乃反故三歲不得自脩三歲乃可

以求復故曰三歲不得凶也

象曰上六失道凶三歲也

三三離下
離上

離利貞亨畜牝牛吉

離之為卦以柔為正故必貞而後乃亨故曰利貞亨也柔處于內而履正中牝之善也外彊而內順牛之善也離之為體以柔

順為主者也故不可以畜剛猛之物而吉於畜牝牛也

彖曰離麗也日月麗乎天百穀草木麗乎土重明以麗乎正乃化成天下柔麗乎中正故亨是以畜牝牛吉也

麗猶著也各得所著之宜柔著于中正乃得通也柔通之吉極於畜牝牛不能及剛猛也

象曰明兩作離大人以繼明照于四方

繼謂不絕也明照相繼不絕曠也案入純之卦論

象不同各因卦體事義隨文而發乾坤不論論上下之體直總云天行健地勢坤以天至水為流注不已義皆取連續相因故震云洊雷坎云水洊至也風是搖動相隨之物故云隨風巽也山澤各自為體非相入之物故云兼山艮麗澤兌是兩物各行也今明之為體前後各照故云明兩作離是積聚兩明乃作於離若一明暫絕其離未久必取兩明前後相續乃得作離卦之義故云大人以繼明照于四方是繼續其明乃照於四方若明不繼續則不得久為照

稽古樓

臨所以特云明兩作離取不絕之義也

初九履錯然敬之无咎

錯然者警慎之貌也處離之始將進而盛未在此既濟故宜慎其所履以敬為務辟其咎也

象曰履錯之敬以辟咎也

六二黃離元吉

居中得位以柔處柔履文明之盛而得其

中故曰黃離元吉也

象曰黃離元吉得中道也

九三日昃之離不鼓缶而歌則大耋之嗟凶

嗟憂歎之辭也處下離之終明在將沒故曰日昃之離也明在將終若不委之於人養志无為則至於耄老而有嗟凶故曰不鼓缶而歌則大耋之嗟凶也

象曰日昃之離何可久也

周易上經卷三離 四七 晉古樓

九四突如其來如焚如死如棄如

處於明道始變之際昏而始曉沒而始出
故曰突如其來如其明道始進其炎始盛
故曰焚如逼近至尊履非其位欲進其盛
以炎其上命必不終故曰死如違離之義
无應无承眾所不容故曰棄如也

象曰突如其來如无所容也

六五出涕沱若戚嗟若吉

履非其位不勝所履以柔乘剛不能制下
下剛而進將來害已憂傷之深至于沱嗟
也然所麗在尊四為逆首憂傷至深眾之
所助故乃沱嗟而獲吉也

象曰六五之吉離王公也

上九王用出征有嘉折首獲匪其醜无咎

離麗也各得安其所麗謂之離處離之極
離道已成則除其非類以去民害王用出

征之時也故必有嘉折首獲匪其醜乃得
无咎也

象曰王用出征以正邦也

周易上經卷之三終

周易下經卷之四

魏 王 弼 註

三三 艮下 兌上

咸亨利貞取女吉

先儒以易之舊題分自此

三十四卦為下經序卦至此又別起端首
先儒皆以上經明天道下經明人事然韓
康伯注序卦破此義云夫易六畫成卦三
才必備錯綜天人以效變化豈有天道人
事偏於上下哉案上經之內明飲食必有
訟訟必有眾起是兼於人事不專天道既
不專天道則下經不專人事理則然矣但
孔子序卦不以咸繫離繫辭云二篇之策

周易

下經

卷四

咸

信古書

則是以六十四卦舊分上下乾坤象天地成
之原夫婦乾坤乃造化之本夫婦實人倫
共卦者周氏云尊天地之道略於人事猶
如三才天地為二人止為一也此必不然
竊謂乾坤明天地初闢至屯乃剛柔始交
故以純陽象天純陰象地則成以明人事
人物既生共相感應若二氣不交則不成
於相感自然天地各一夫婦共卦此不言
可悉豈宜妄為異端咸亨利貞取女吉者
咸感也此卦明人倫之始夫婦之義必須
男女共相感應乃得亨通若以邪道相通
則凶害斯及故利在貞正既感通以正即
是婚媾之善故云咸亨利貞取女吉也

彖曰咸感也柔上而剛下二氣感應以相與

止而說男下女是以亨利貞取女吉也天地
感而萬物化生聖人感人心而天下和平觀
其所感而天地萬物之情可見矣

二氣感應是以亨也止而說故利貞也男
下女取女吉也二氣相與乃化生也天地
萬物之情見於所感也凡感之為道不能
感非類者也故引取女以明同類之義也
同類而不相感應以其各充所處也故女

周易 下經 卷四 咸 二 晉書

雖應男之物必下之而後取女乃吉也

象曰山上有澤咸君子以虛受人

以虛受人物乃感應

初六咸其拇

處咸之初為感之始所感在末故有志而已如其本實未至傷靜

象曰咸其拇志在外也

四屬外卦

六二咸其腓凶居吉

咸道轉進離拇升腓腓體動躁者也感物以躁凶之道也由躁故凶居則吉矣處不乘剛故可以居而獲吉

象曰雖凶居吉順不害也

陰而為居順之道也不躁而居順不害也

九三咸其股執其隨往吝

咸之為物隨足者也進不能制動退不能

周易下經

卷四

咸

三

管古婁

靜處所感在股志在隨人者也志在隨人
所執亦以賤矣用斯以往吝其宜也

象曰咸其股亦不處也志在隨人所執下也
九四貞吉悔亡憧憧往來朋從爾思

處上卦之初應下卦之始居體之中在股
之上二體始相交感以通其志心神始感
者也凡物始感而不以之於正則至於害
故必貞然後乃吉吉然後乃得亡其悔也

始在於感未盡感極不能至於无思以得
其黨故有憧憧往來然後朋從其思也

象曰貞吉悔亡未感害也憧憧往來未光大
也

未感於害故可正之得悔亡也

九五咸其脢无悔

脢者心之上口之下進不能大感退亦不
為无志其志淺末故无悔而已

周易

下經

卷四

咸

四

象曰咸其脢志末也

上六咸其輔頰舌

咸道轉末故在口舌言語而已

象曰咸其輔頰舌滕口說也

輔頰舌者所以為語之具也咸其輔頰舌

則滕口說也憧憧往來猶未光大況在滕

口薄可知也



巽下
震上

恆亨无咎利貞利有攸往

恆而亨以濟三事也恆之為道亨乃无咎

也恆通无咎乃利正也各得所恆脩其常

道終則有始往而无違故利有攸往也

彖曰恆久也剛上而柔下雷風相與巽而動

剛柔皆應恆恆亨无咎利貞久於其道也天

地之道恆久而不已也利有攸往終則有始

也日月得天而能久照四時變化而能久成

司馬下經

卷四

恆

五

音下

聖人久於其道而天下化成觀其所恆而天地萬物之情可見矣

剛上而柔下剛尊柔卑得其序也雷風相與長陽長陰能相成也巽而動動无違也剛柔皆應不孤媿也恆皆可久之道道得所久則常通无咎而利正也得其所久故不已也得其常道故終則復始往无窮也日月四時聖人各得其所恆故皆能長久

天地萬物之情見於所恆也

象曰雷風恆君子以立不易方

長陽長陰合而相與可久之道也君子得其所久故不易也

初六浚恆貞凶无攸利

處恆之初最處卦底始求深者也求深窮底令物无餘縕漸以至此物猶不堪而況始求深者乎以此為恆凶正害德无施而

利也

象曰浚恆之凶始求深也

九二悔亡

雖失其位恆位於中可以消悔也

象曰九二悔亡能久中也

九三不恆其德或承之羞貞吝

處三陽之中居下體之上處上體之下上不全尊下不全卑中不在體體在乎恆而

分无所定無恆者也德行无恆自相違錯

不可致詰故或承之羞也施德於斯物莫

之納鄙賤甚矣故曰貞吝也

象曰不恆其德无所容也

九四田无禽

恆於非位雖勞无獲也

象曰久非其位安得禽也

六五恆其德貞婦人吉夫子凶

居得尊位為恆之主不能制義而係應在
二用心專貞從唱而已婦人之吉夫子之
凶也

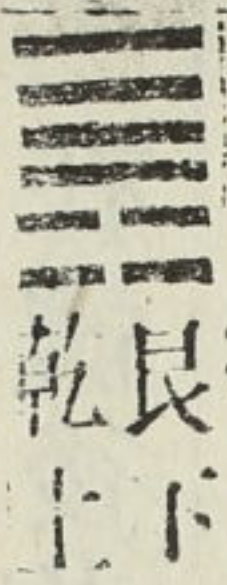
象曰婦人貞吉從一而終也夫子制義從婦
凶也

上六振恆凶

夫靜為躁君安為動主故安者上之所處
也靜者可久之道也處卦之上居動之極

以此為恆无施而得也

象曰振恆在上大无功也



艮下
乾上

遯亨小利貞

象曰遯亨遯而亨也剛當位而應與時行也
小利貞浸而長也遯之時義大矣哉

遯之為義遯乃通也剛謂五也剛當位而
應非否亢也遯不否亢能與時行也陰道

周易

下經 卷四 遯

八

稽古

欲浸而長正道亦未全滅故小利貞也

象曰天下有山遯君子以遠小人惡而嚴

天下有山陰長之象

初六遯尾厲勿用有攸往

遯之為義辟內而之外者也尾之為物最在體後者也處遯之時不往何災而為遯尾禍所及也危至而後求行難可免乎厲則勿用有攸往也

象曰遯尾之厲不往何災也

六二執之用黃牛之革莫之勝說

居內處中為遯之主物皆遯已何以固之若能執乎理中厚順之道以固之也則莫之勝解

象曰執用黃牛固志也

九三係遯有疾厲畜臣妾吉

在內近二以陽附陰宜遯而係故曰係遯

周易下經卷四 遯

九 畜臣妾

遯之爲義宜遠小人以陽附陰係於所在不能遠害亦已憊矣宜其屈辱而危厲也繫於所在畜臣妾可也施於大事凶之道也

象曰係遯之厲有疾憊也畜臣妾吉不可大

事也
九四好遯君子吉小人否

處於外而有應於內君子好遯故能舍之

小人繫戀是以否也

象曰君子好遯小人否也

否音臧否之否

九五嘉遯貞吉

遯而得正反制於內小人應命率正其志不惡而嚴得正之吉遯之嘉也

象曰嘉遯貞吉以正志也

上九肥遯无不利

周易

下經

卷四

遯

十

晉古婁

最處外極无應於內超然絕志心无疑顧
憂患不能累增繳不能及是以肥遯无不
利也

象曰肥遯无不利无所疑也

☰☶ 乾下 震上

大壯利貞

彖曰大壯大者壯也剛以動故壯大壯利貞
大者正也正大而天地之情可見矣

大者謂陽爻小道將滅大者獲正故利貞
也天地之情正大而已矣宏正極大則天
地之情可見矣

象曰雷在天上大壯君子以非禮弗履

雷在天上剛以動也壯而違禮則凶凶則
失壯也故君子以大壯而順禮也

初九壯于趾征凶有孚

夫得大壯者必能自終成也未有陵犯於

物而得終其壯者在下而壯故曰壯於趾也居下而用剛壯以斯而進窮凶可必也故曰征凶有孚

象曰壯于趾其孚窮也

言其信窮

九二貞吉

居得中位以陽居陰履謙不亢是以貞吉

象曰九二貞吉以中也

九三小人用壯君子用罔貞厲羝羊觸藩羸其角

處健之極以陽處陽用其壯者也故小人用之以為壯君子用之以為羅已者也貞厲以壯雖復羝羊以之觸藩能无羸乎

象曰小人用壯君子罔也

九四貞吉悔亡藩決不羸壯于大輿之輹

下剛而進將有憂虞而以陽處陰行不違

謙不失其壯故得貞吉而悔亡也已得其壯而上陰不困已路故藩決不羸也壯于大輿之輓无有能說其輓者可以往也

象曰藩決不羸尚往也

六五喪羊于易无悔

居于大壯以陽處陽猶不免咎而況以陰處陽以柔乘剛者乎羊壯也必喪其羊失其所居也能喪壯于易不于險難故得无

悔二履貞吉能幹其任而已委焉則得无

悔委之則難不至居之則敵寇來故曰喪

羊于易

象曰喪羊于易位不當也

上六羝羊觸藩不能退不能遂无攸利艱則

吉

有應于三故不能退懼於剛長故不能遂持疑猶豫志无所定以斯決事未見所利

雖處剛長剛不害正苟定其分固志在三以斯自處則憂患消亡故曰艱則吉也

象曰不能退不能遂不詳也艱則吉咎不長也

三三 坤下 離上

晉康侯用錫馬蕃庶晝日三接

象曰晉進也明出地上順而麗乎大明柔進而上行是以康侯用錫馬蕃庶晝日三接也

凡言上行者所以在貴也康美之名也順

以著明臣之道也柔進而上行物所與也

故得錫馬而蕃庶以訟受服則終朝三褫

柔進受寵則一晝三接也

象曰明出地上晉君子以自昭明德

以順著明自顯之道

初六晉如摧如貞吉罔孚裕无咎

處順之初應明之始明順之德於斯將隆

進明退順不失其正故曰晉如摧如貞吉也處卦之始功業未著物未之信故曰罔孚方踐卦始未至履位以此為足自喪其長者也故必裕之然後无咎

象曰晉如摧如獨行正也裕无咎未受命也未得履位未受命也

六二晉如愁如貞吉受茲介福于其王母進而无應其德不昭故曰晉如愁如居中

得位履順而正不无應而回其志處晦能致其誠者也脩德以斯聞乎幽昧得正之吉也故曰貞吉母者處內而成德者也鳴鶴在陰則其子和之立誠於闇闇亦應之故其初愁如履貞不回則乃受茲大福于其王母也

象曰受茲介福以中正也

六三眾允悔亡

處非其位悔也志在上行與眾同信順而
麗明故得悔亡也

象曰眾允之志上行也

九四晉如鼫鼠貞厲

履非其位上承於五下據三陰履非其位
又負且乘无業可安志无所據以斯為進
正之危也進如鼫鼠无所守也

象曰鼫鼠貞厲位不當也

六五悔亡失得勿恤往吉无不利

柔得尊位陰為明主能不用察不代下任
也故雖不當位能消其悔失得勿恤各有
其司術斯以往无不利也

象曰失得勿恤往有慶也

上九晉其角維用伐邑厲吉无咎貞吝

處進之極過明之中明將夷焉已在乎角
而猶進之非亢如何失夫道化无為之事

必須攻伐然後服邑危乃得吉吉乃无咎
用斯為正亦以賤矣

象曰維用伐邑道未光也

☶☱ 離下坤上

明夷利艱貞

象曰明入地中明夷內文明而外柔順以蒙
大難文王以之利艱貞晦其明也內難而能
正其志箕子以之

象曰明入地中明夷君子以莅眾用晦而明

莅眾顯明蔽偽百姓者也故以蒙養正以
明夷莅眾藏明於內乃得明也顯明於外
巧所辟也

初九明夷于飛垂其翼君子于行三日不食
有攸往主人有言

明夷之主在於上六上六為至闇者也初
處卦之始最遠於難也遠難過甚明夷遠

遜絕跡匿形不由軌路故曰明夷于飛懷
懼而行行不敢顯故曰垂其翼也尚義而
行故曰君子于行也志急於行飢不遑食
故曰三日不食也殊類過甚以斯適人人
必疑之故曰有攸往主人有言

象曰君子于行義不食也

六二明夷夷于左股用拯馬壯吉

夷于左股是行不能壯也以柔居中用夷

其明進不殊類退不近難不見疑憚順以
則也故可用拯馬而壯吉也不垂其翼然
後乃免也

象曰六二之吉順以則也

順之以則故不見疑

九三明夷于南狩得其大首不可疾貞

處下體之上居文明之極上為至晦入地
之物也故夷其明以獲南狩得大首也南

狩者發其明也既誅其主將正其民民之
之迷也其日固已久矣化宜以漸不可速
正故曰不可疾貞

象曰南狩之志乃大得也

去闇主也

六四入于左腹獲明夷之心于出門庭

左者取其順也入于左腹得其心意故雖
近不危隨時辟難門庭而已能不逆忤也

象曰入于左腹獲心意也

六五箕子之明夷利貞

最近於晦與難為比險莫如茲而在斯中
猶闇不能沒明不可息正不憂危故利貞
也

象曰箕子之貞明不可息也

上六不明晦初登于天後入于地

處明夷之極是至晦者也本其初也在乎

周易
光照轉至於晦遂入于地

象曰初登于天照四國也後入于地失則也

三三
離下
巽上

家人利女貞

家人之義各自脩一家之道不能知家外
他人之事也統而論之非元亨利君子之
貞故利女貞其正在家內而已

象曰家人女正位乎內男正位乎外男女正

天地之大義也家人有嚴君焉父母之謂也
父父子子兄兄弟弟夫夫婦婦而家道正正
家而天下定矣

女正乎內謂二也男正乎外謂五也家人
之義以內為本故先說女也

象曰風自火出家人君子以言有物而行有

恆

風自火出由內以相成熾也家人之道修

周易下經卷四 家人 二十 晉書

於近小而不妄也故君子以言必有物而口无擇言行必有恆而身无擇行

初九閑有家悔亡

凡教在初而法在始家瀆而後嚴之志變而後治之則悔矣處家人之初爲家人之始故宜必以閑有家然後悔亡也

象曰閑有家志未變也

六二无攸遂在中饋貞吉

居內處中履得其位以陰應陽盡婦人之正義无所必遂職乎中饋與順而已是以貞吉也

象曰六二之吉順以巽也

九三家人嗃嗃悔厲吉婦子嘻嘻終吝

以陽處陽剛嚴者也處下體之極爲一家之長者也行與其慢寧過乎恭家與其瀆寧過乎嚴是以家人雖嗃嗃悔厲猶得其

道婦子嘻嘻乃失其節也

象曰家人嗃嗃未失也婦子嘻嘻失家節也

六四富家大吉

能以其富順而處位故大吉也若但能富其家何足為大吉體柔居巽履得其位明於家道以近至尊能富其家也

象曰富家大吉順在位也

九五王假有家勿恤吉

假至也履正而應虛尊體與王至斯道以有其家者也居於尊位而明於家道則下莫不化矣父子兄弟夫婦六親和睦交相愛樂而家道正正家而天下定矣故王假有家則勿恤而吉

象曰王假有家交相愛也

上六有孚威如終吉

處家人之終居家道之成刑于寡妻以著

同少下經

卷四

家人

注

皆五其

於外也故曰有孚凡物以猛為本者則患在寡恩以愛為本者則患在寡威故家人之道尚威嚴也家道可終唯信與威身得威敬人亦如之反之於身則知施於人也

象曰威如之吉反身之謂也



兌下 離上

睽小事吉

彖曰睽火動而上澤動而下二女同居其志

不同行說而麗乎明柔進而上行得中而應乎剛是以小事吉天地睽而其事同也男女睽而其志通也萬物睽而其事類也睽之時用大矣哉

事皆相違害之道也何由得小事吉以有此三德也睽離之時非小人之所能用也象曰上火下澤睽君子以同而異

同於通理異於職事

初九悔亡喪馬勿逐自復見惡人无咎

處睽之初居下體之下无應獨立悔也與人合志故得悔亡馬者必顯之物處物之始乖而喪其馬物莫能同其私必相顯也故勿逐而自復也時方乖離而位乎窮下上无應可援下无權可恃顯德自異為惡所害故見惡人乃得免咎也

象曰見惡人以辟咎也

九二遇主于巷无咎

處睽失位將无所安然五亦失位俱求其黨出門同趣不期而遇故曰遇主于巷也處睽得援雖失其位未失道也

象曰遇主于巷未失道也

六三見輿曳其牛掣其人天且劓无初有終

凡物近而不相得則凶處睽之時履非其位以陰居陽以柔乘剛志在於上而不和

於四二應於五則近而不相比故見與曳
與曳者履非其位失所載也其牛掣者滯
隔所在不獲進也其人天且劓者四從上
取二從下取而應在上一九執志不回初雖
受困終獲剛助

象曰見與曳位不當也无初有終遇剛也

九四睽孤遇元夫交孚厲无咎

无應獨處五自應二三與已睽故曰睽孤

也初亦无應特立處睽之時俱在獨立同
處體下同志者而已失位比於三五皆
與已乖處无所安故求其疇類而自託焉
故曰遇元夫也同志相得而无疑焉故曰
交孚也雖在乖隔志故得行故雖危无咎

象曰交孚无咎志行也

六五悔亡厥宗噬膚往何咎

非位悔也有應故亡厥宗謂二也噬膚者

齧柔也三雖比二二之所噬非妨已應者也以斯而往何咎之有往必合也

象曰厥宗噬膚往有慶也

上九睽孤見豕負塗載鬼一車先張之弧後說之弧匪寇婚媾往遇雨則吉

處睽之極睽道未通故曰睽孤已居炎極三處澤盛睽之極也以文明之極而觀至穢之物睽之甚也豕之負塗穢莫過焉至

睽將合至殊將通恢詭譎怪道將為一未至於治先見殊怪故見豕負塗甚可穢也見鬼盈車吁可怪也先張之弧將攻害也後說之弧睽怪通也四剝其應故為寇也睽志將通匪寇婚媾往不失時睽疑亡也貴於遇雨和陰陽也陰陽既和羣疑亡也象曰遇雨之吉羣疑亡也

☵☶ 艮下 坎上

周易下經

卷四

蹇

三

睽

蹇利西南不利東北利見大人貞吉

西南地也東北山也以難之平則難解以難之山則道窮利見大人往則濟也爻皆當位各履其正居難履正正邦之道也正道未否難由正濟故貞吉也遇難失正吉可得乎

彖曰蹇難也險在前也見險而能止知矣哉蹇利西南往得中也不利東北其道窮也利

見大人往有功也當位貞吉以正邦也蹇之時用大矣哉

蹇難之時非小人之所能用也

象曰山上有水蹇君子以反身脩德

山上有水蹇難之象君子以除難莫若反身脩德

初六往蹇來譽

處難之始居止之初獨見前識覩險而止

以待其時知矣哉故往則遇蹇來則得譽
象曰往蹇來譽宜待也

六二王臣蹇蹇匪躬之故

處難之時履當其位居不失中以應於五
不以五在難中私身遠害執心不回志匡
王室者也故曰王臣蹇蹇匪躬之故履中
行義以存其上處蹇以此未見其尤也

象曰王臣蹇蹇終无尤也

九三往蹇來反

進則入險來則得位故曰往蹇來反為下
卦之主是內之所恃也

象曰往蹇來反內喜之也

六四往蹇來連

往則无應來則乘剛往來皆難故曰往蹇
來連得位履正當其本實雖遇於難非妄
所招也

象曰往蹇來連當位實也

九五大蹇朋來

處難之時獨在險中難之大者也故曰大蹇然居不失正履不失中執德之長不改其節如此則同志者集而至矣故曰朋來也

象曰大蹇朋來以中節也

上六往蹇來碩吉利見大人

往則長難來則難終難終則眾難皆濟志大得矣故曰往蹇來碩吉險夷難解大道可與故曰利見大人也

象曰往蹇來碩志在內也利見大人以從貴也

有應在內往則失之來則志獲志在內也

三三 坎下 震上

解利西南无所往其來復吉有攸往夙吉

周易

下經

卷四

解

三九

西南眾也解難濟險利施於眾之亦不困于東北故不言不利東北也專未有善於解難而迷於處安也解之為義解難而濟厄者也无難可往以解來復則不失中有難而往則以速為吉者无難則能復其中有難則能濟其厄也

彖曰解險以動動而免于險解利西南往得眾也其來復吉乃得中也有攸往夙吉往

有功也天地解而雷雨作雷雨作而百果草木皆甲拆解之時大矣哉

動乎險外故謂之免免險則解故謂之解天地否結則雷雨不作交通感散雷雨乃作也雷雨之作則險厄者亨否結者散故百果草木皆甲拆也是无所而不釋也難解之時非治難時故不言用體盡於解之名无有幽隱故不曰義

象曰雷雨作解君子以赦過宥罪

初六无咎

解者解也屯難盤結於是乎解也處蹇難始解之初在剛柔始散之際將赦罪戾以夷其險處此之時不煩於位而无咎也

象曰剛柔之際義无咎也

或有過咎非其理也義猶理也

九二田獲三狐得黃矢貞吉

狐者隱伏之物也剛中而應為五所任處

於險中知險之情以斯解物能獲隱伏也

故曰田獲三狐也黃理中之稱也矢直也

田而獲三狐得乎理中之道不失枉直之

實能全其正者也故曰田獲三狐得黃矢

貞吉也

象曰九二貞吉得中道也

六三負且乘致寇至貞吝

周易下經

卷四

解

三

管古樓

處非其位履非其正以附於四用夫柔邪以自媚者也乘二負四以容其身寇之來也自己所致雖幸而免正之所賤也

象曰負且乘亦可醜也自我致戎又誰咎也九四解而拇朋至斯孚

失位不正而比於三故三得附之為其拇也三為之拇則失初之應故解其拇然後朋至而信矣

象曰解而拇未當位也

六五君子維有解吉有孚于小人

居尊履中而應乎剛可以有解而獲吉矣以君子之道解難釋險小人雖闇猶知服之而无怨矣故曰有孚于小人也

象曰君子有解小人退也

上六公用射隼于高墉之上獲之无不利

初為四應二為五應三不應上失位負乘

處下體之上故曰高墉墉非隼之所處高非三之所履上六居動之上為解之極將解荒悖而除穢亂者也故用射之極而後動成而後舉故必獲之而无不利也

象曰公用射隼以解悖也

☳兌下
☱艮上

損有孚元吉无咎可貞利有攸往曷之用二簋可用享

象曰損損下益上其道上行損而有孚元吉无咎可貞利有攸往曷之用二簋可用享二簋應有時損剛益柔有時損益盈虛與時偕行

艮為陽兌為陰凡陰順於陽者也陽止於上陰說而順損下益上上行之義也損之為道損下益上損剛益柔也損下益上非補不足也損剛益柔非長君子之道也為

損而可以獲吉其唯有孚乎損而有孚則
元吉无咎而可正利有攸往矣損剛益柔
不以消剛損上益下不以盈上損剛而不
為邪益上而不為諂則何咎而可止雖不
能拯濟大難以斯有往物无距也曷辭也
曷之用言何用豐為也二簋質薄之器也
行損以信雖二簋而可用享二簋至約之
道應有時不可常也下不敢剛貴於上行

損剛益柔之謂也剛為德長損之不可以
為常也盈虛自然之質各定其分短者不
為不足長者不為有餘損益將何加焉非
道之常故必與時偕行也

象曰山下有澤損君子以懲忿窒欲

山下有澤損之象也君子以可損之善莫
善忿欲也

初九已事遄往无咎酌損之

損之為道損下益上損剛益柔以應其時者也居於下極損剛奉柔則不可以逸處損之始則不可以盈事已則往不敢宴安乃獲无咎也剛以奉柔雖免乎咎猶未親也故既獲无咎復自酌損乃得合志也速速也

象曰已事遄往尚合志也

尚合於志故速往也

九二利貞征凶弗損益之

柔不可全益剛不可全削下不可以无正初九已損剛以順柔九二履中而復損已以益柔則剝道成焉故不可遄往而利貞也進之於柔則凶矣故曰征凶也故九二不損而務益以中為志也

象曰九二利貞中以為志也

六三三人行則損一人一人行則得其友

損之為道損下益上其道上行三人謂自
六三已上三陰也三陰竝行以承於上則
上失其友內无其主名之曰益其實乃損
故天地相應乃得化醇男女匹配乃得化
生陰陽不對生可得乎故六三獨行乃得
其友三陰俱行則必疑矣

象曰一人行三則疑也

六四損其疾使遄有喜无咎

履得其位以柔納剛能損其疾也疾何可
久故速乃有喜損疾以離其咎有喜乃免
故使速乃有喜有喜乃无咎也

象曰損其疾亦可喜也

六五或益之十朋之龜弗克違元吉

以柔居尊而為損道江海處下百谷歸之
履尊以損則或益之矣朋黨也龜者決疑
之物也陰非先唱柔非自任尊以自居損

以守之故人用其力事竭其功智者慮能明者慮策弗能違也則眾才之用盡矣獲益而得十朋之龜足以盡天人之助也

象曰六五元吉自上祐也

上九弗損益之无咎貞吉利有攸往得臣无家

處損之終上无所奉損終反益剛德不損乃反益之而不憂於若用正而吉不制於

柔剛德遂長故曰弗損益之无咎貞吉利有攸往也居上乘柔處損之極尚夫剛德為物所歸故曰得臣得臣則天下為一故无家也

象曰弗損益之大得志也

三三震下與上

益利有攸往利涉大川

象曰益損上益下民說无疆自上下下其道

同易上經

卷四

益

三

益

周易
大光利有攸往中正有慶利涉大川木道乃
行益動而與日進无疆天施地生其益无方
凡益之道與時偕行

震陽也與陰也與非違震者也處上而與
不違於下損上益下之謂也五處中正自
上下下故有慶也以中正有慶之德有攸
往也何適而不利哉木者以涉大川爲常
而不溺者也以益涉難同乎木也天施地

生亦損上益下也益之爲用施未足也滿
而益之害之道也故凡益之道與時偕行
也

象曰風雷益君子以見善則遷有過則改

遷善改過益莫大焉

初九利用爲大作元吉无咎

處益之初居動之始體夫剛德以莅其事
而之乎與以斯大作必獲大功夫居下非

周易

下經

卷四

益

三
益

厚事之地在卑非任重之處大作非小功
所濟故元吉乃得无咎也

象曰元吉无咎下不厚事也

時可以大作而下不可以厚事得其時而
无其處故元吉乃得无咎也

六二或益之十朋之龜弗克違永貞吉王用
享于帝吉

以柔居中而得其位處內履中居益以冲

益自外來不召自至不先不爲則朋龜獻
策同於損卦六五之位位不當尊故吉在
永貞也帝者生物之主興益之宗出震而
齊巽者也六二居益之中體柔當位而應
於巽享帝之美在此時也

象曰或益之自外來也

六三益之用凶事无咎有孚中行告公用圭
以陰居陽求益者也故曰益之益不外來

已自爲之物所不與故在謙則戮救凶則
免以陰居陽處下卦之上壯之甚也用救
衰危物所恃也故用凶事乃得无咎也若
能益不爲私志在救難壯不至亢不失中
行以此告公國王所任也用圭之禮備此
道矣故曰有孚中行告公用圭也公者臣
之極也凡事足以施天下則稱王次天下
之大者則稱公六三之才不足以告王足

以告公而得用圭也故曰中行告公用圭
也

象曰益用凶事固有之也

用施凶事乃得固有之也

六四中行告公從利用爲依遷國

居益之時處與之始體柔當位在上應下
卑不窮下高不處亢位雖不中用中行者
也以斯告公何有不從以斯依遷誰有不

納也

象曰告公從以益志也

志得益也

九五有孚惠心勿問元吉有孚惠我德

得位履尊為益之主者也為益之大莫大於信為惠之大莫大於心因民所利而利之焉惠而不費惠心者也信以惠心盡物之願固不待問而元吉有孚惠我德也以

誠惠物物亦應之故曰有孚惠我德也

象曰有孚惠心勿問之矣惠我德大得志也

上九莫益之或擊之立心勿恆凶

處益之極過盈者也求益无己心无恆者也无厭之求人弗與也獨唱莫和是偏辭也人道惡盈怨者非一故曰或擊之也

象曰莫益之偏辭也或擊之自外來也

周易

利古

周易卷之四終

