



十三經注疏

左傳九

口仁12
476
79

七九



門 12
號
卷

附釋音春秋左傳汪疏卷第二十三

宣十
二年

杜氏注

孔穎達疏

經十有一年春葬陳靈公無傳賊討國復二月十一月然後得葬○

楚子圍鄭前年盟辰陵而又微○夏六月乙卯晉

荀林父帥師及楚子戰于邲晉師敗績晉上軍成

陳故書戰邲鄭地○邲扶必反一音弼陳音直觀反疏注晉上至鄭地○正義曰此者雖少以戰為文案昭二十三年雞父之戰六國成陳而楚不成陳成陳者多而以敗為文者六國雖眾楚為兵主楚既未陳故以獨敗○秋七月○冬十有一月戊寅楚

為文與此異也

子滅蕭蕭宋附庸國十二月無疏注蕭宋至九日○正義曰莊十二年宋萬

弒閔公蕭叔人心者宋蕭邑之大夫也平宋亂立桓公宋人

嘉之以蕭邑封叔為附庸莊二十三年蕭叔朝公是其事也

12
18
79

東

春秋左傳卷第二十三

此年楚子滅蕭定十一年宋公之弟辰入于蕭以叛則此後復為宋邑也杜以長麻枝之十二月無戊寅戊寅乃是十一月九日此不言月誤長麻云日月必有誤者案傳稱師人多寒若是十一月則今之九月未是寒時當月是而日誤也

○晉人宋人衛人曹人同盟于清丘晉衛背盟故大夫稱

人宋華椒承羣僞之言以誤其國宋雖有守信之善而椒猶不免譏清丘衛地今在濮陽縣東南○背蒲對反下注同

疏注晉衛至東南○正義曰傳云盟曰恤病討貳陳貳於恤病也是晉衛背盟故貳其大夫而稱人曹是小國貳與不

賤俱當稱人故不言曹也明年傳稱君子曰清丘之盟唯宋椒承羣僞之言以誤其國致使宋為盟故伐陳衛人救之楚人討之伐陳怒楚被伐無救宋雖有守信之善而椒猶不免譏者為諸國失信而累及椒也晉衛不信乃在盟後非是心欲不信而妄作此盟當盟之時未有不信之狀在後違約不可豫知而亦責椒者君子結交當擇善而從之所與不善必將敗德椒與不信約盟則是不信之黨宋師伐陳衛雖獨守信并亦貶之戒後之人使擇交也

人救陳背清丘之盟

傳十二年春楚子圍鄭旬有七日鄭人卜行

成不吉卜臨于大宮臨哭也大宮鄭祖廟○臨力

疏注臨哭至祖廟○正義曰案雜記客致舍贈訖請臨襄十二年傳吳子壽夢卒臨于周廟故云臨哭也宮即廟也象其尊

貌則謂之為廟言其牆屋則稱之為宮大且巷出車吉

宮宮之大者鄭祖廟者謂鄭大祖之廟也

出車於巷示將國人大臨守陴者皆哭陴城上俾倪皆哭所

見遷不得安居

以告楚窮也○陴婢支反徐**疏**注陴城上俾倪○正義曰

扶移反俾普計反倪五計反

之名襄六年晏弱圍萊壇之環城傅於堞注云堞女牆也又

二十五五年吳子門于巢巢牛臣隱於短牆以射之二十七年

盧蒲癸攻崔氏崔氏堞其宮而守之注云堞短垣也陴堞俾

倪短牆短垣女牆皆一物也說文云堞城上女垣也廣雅云

陴益也助城之釋名云城上垣曰陴於其孔中俾倪非常亦言

陴益也助城之高也或曰女牆言其卑小比之於城如女子

之於丈 楚子退師鄭人脩城進復圍之三月克

夫也 哀其窮哭故為退師而猶不服故復圍之

之 九十日○復扶又反注同故為于偽反

○正義曰杜以三月克之謂圍經三月方始克之故云九十

日也知非季春克之者下云六月晉師救鄭及河聞鄭既及

楚平桓子欲還是將欲至河鄭猶未敗至河聞敗猶欲還師

在國聞敗師必不發若是季春克之不應此至六月而晉人

不聞以此知三月非季春也經傳皆言春圍鄭不知圍以何

月為始圍經旬有七日為之退師聞其脩城乃復更進圍三

月方始克之則從初以至於克凡經一百 入自皇門至

二十許日蓋以三月始圍至六月乃克也

于達路 塗方九軌曰達○達求龜反爾雅云九達謂之達

鄭伯肉袒牽羊以逆 肉袒牽羊示服為 曰孤不天

不為天所佑 不能事君使君懷怒以及敝邑孤

之罪也敢不唯命是聽其俘諸江南以實海

濱亦唯命其翦以賜諸侯使臣妾之亦唯命

翦削也○俘方夫反囚 若惠顧前好 楚鄭世有盟誓之

也濱音賓翦子淺反 好○好呼報反注

同 微福於厲宣桓武不泯其社稷 周厲王宣王鄭

桓公武公始封之賢君也願楚要福于此四君使社稷不滅

泯猶滅也○厲宣鄭桓公友周厲王之子宣王之母弟桓武

鄭武公名滑突桓公之子泯 疏 注周厲至滅也○正義曰

彌忍反徐亡軫反要於遙反 鄭桓公是周厲王之子宣

王母弟又宣王封之故倍二十四年及此皆厲宣並言之桓

公始封西鄭武公始居東鄭二公是始封之賢君若其存鄭

則四君祐楚故願楚要福於此四 使改事君夷於九

君使社稷不滅泯滅也釋詁文 縣 楚滅九國以為縣願得比之○九縣莊十四年滅息十

四年滅江五年滅鄧倍五年滅莒十二年滅黃二十六年滅夔文

使鬪緡尹之又稱文王縣申息此十一國不知何以言九 疏

注楚滅至比之○正義曰楚滅諸國見於傳者哀十七年稱

滅莒十二年滅黃二十六年滅夔文四年滅江五年滅六又
滅蓼十六年滅庸凡十一國見於傳信二十八年傳曰漢陽
諸姬楚實盡之則楚之滅國多矣言九縣者申息定是其二
餘不知所謂蘇氏沈氏以權是小國庸先屬楚自外為九也

君之惠也孤之願也非所敢望也敢布腹心
君實圖之左右曰不可許也得國無赦王曰

其君能下人必能信用其民矣庸可幾乎退

三十里而許之平退一舍以禮鄭○疏庸可幾乎○

也幾讀如冀言用可冀幸潘尫入盟子良出質潘尫楚大

夫子良鄭伯弟○百六六月晉師救鄭荀林父將

中軍代卻缺○將子匠反下及注並先穀佐之穀季代

穀戶木反本又作疏注彘季代林父○正義曰服虔云食

戰荀林父佐中軍史駢佐上軍樂盾將下軍自爾以來傳無
其代知先穀代林父卻克代史駢趙朔代樂盾也八年傳趙
朔佐下軍知樂書代趙朔也案傳文皆稱彘子今注云彘季
者勸譜亦以彘子彘季為一人則杜君別有所據書傳殘缺
不可得而知也劉炫云傳文皆稱彘子何以知是彘季以穀
非彘季以規杜今知非者杜以子為男子之稱季是幼小之
辭季之與子是得通稱子路或為季路舉其常稱謂之子論
其字謂之季故公子友或稱季友而劉以傳唯稱彘子無彘
季而規士會將上軍河曲之役卻缺將上軍宣八年代

卻克佐之卻缺之子代史駢趙朔將下軍代樂

樂書佐之史滋朱反駢滿邊反趙括趙嬰齊為中軍大

夫括嬰齊皆趙鞏朔韓穿為上軍大夫荀首

趙同為下軍大夫荀首林父弟趙同趙韓厥為

司馬韓萬疏注韓萬玄孫○正義曰韓世家云韓之先

玄孫事晉得封韓原曰韓武子後三世有韓厥

世本云桓叔生子萬萬生求伯求伯生子與子與生獻子厥
史記所云武子蓋韓萬也如彼二文厥是萬之曾孫而服虔
杜預皆言厥韓萬玄
孫不知何所據也 及河間鄭既及楚平桓子欲

還曰無及於鄭而勦民焉用之也也。勦初交反
徐又子小反 楚歸而動不後動兵隨武子曰善

焉於虔反 武子武子會聞用師勦勦而動勦而動勦而動勦
罪也。正義曰勦訓為罪者勦是間隙之名今勦德刑政

事典禮不易不可敵也不為是征言征伐為有
○為于偽疏德刑至是征。正義曰既言觀勦而動更說
反注同疏無勦之事德刑政事典禮此六事行之不變

易者不可與之敵也聖王之制征伐者為有罪者耳不為是
六事不易行征伐也此舉六事之日下文歷說楚不易六事
以充 楚軍討鄭怒其貳而哀其卑叛而伐

之服而舍之德刑成矣伐叛刑也柔服德也

二者立矣昔歲入陳討微今茲入鄭民不罷

勞君無怨讟讟謗也。罷音疏君無怨讟。正義曰
不恨故國君無人怨無人謗擊鼓政有經心矣也經常荆

尸而舉荆楚也尸陳也楚武王始更為此陳商農工

賈不敗其業而卒乘輯睦步曰卒車曰乘。賈音

證反注皆同輯疏商農至其業。正義曰齊語云公曰成
音集又七人反疏民之事若何管子對曰四民者勿使雜
處公曰處士工商農若何管子對曰昔聖王之制也處士就
間燕處工就官府處商就市井處農就田野彼四民謂士農
工商此數亦四無士而有賈者此武子意言舉兵動眾四者
不敗其業發兵則以士從征不容復就間燕故不云士而分
商賈為二行曰商坐曰賈雖同是販賣而行坐異事不奸
業發兵征伐四者悉皆不與故摠云不敗其業也

矣

奸犯也。奸音干。

為敖為宰擇楚國之令典

宰令尹為敖孫

叔敖

為。注：宰令至叔敖。正義曰：周禮六卿大宰為

疏

長遂以宰為上卿之號。楚臣令尹為長故從

他國論

之謂令尹為宰。楚國仍別有大宰之官，但位任卑耳。

也釋言

云：尹正也。言用善人正此官。軍行右轅左追

也楚官

多以尹為名，皆取其正直也。

蔞

在車之右者，挾轅為戰備，在左者追求草蔞為宿備。傳

胡牒反

又古洽。疏：注在車至為至。正義曰：司馬法兵車

反一音古

協反。疏：一乘有甲士三人，步卒七十二人，甲士

在車不共

碎役。所言左右者，分步卒為左右也。兵車一轅服

馬夾之

而言挾轅者，步卒被分在右者當軍行之時，又分之

挾車嚴兵

以備不虞也。其應在左者使之追求草蔞，令離道

求草不近

兵車也。蔞謂臥止之草。故云為宿備也。此是在道

時然故云

軍行右轅左追蔞。至於對陳之時，則各在車之左

右故豫定

左右之。前茅慮無。慮無如：今軍行前有斥候

分在道分

使之耳。前茅慮無。踞伏皆持以絳及白為幡

見騎賊舉

絳幡。見步賊舉白幡。備慮有無也。茅明也。或曰：時

楚以茅為

旌識。踞徒臘反。幡芳元反。騎其寄反。識申志反

又音

疏：慮其所無之事，恐其卒有非常，當預告軍中。兵眾

志使知而

為之備也。如今軍行謂當杜之時，行軍有此法也。前

有斥候

踞伏者，令人遠在軍前，斥度候望，慮有伏兵，使踞行

之持以絳

及白為幡，與軍人為私號也。曲禮曰：前有水則載

青旌，前

有塵埃則載鳴鳶，前有車騎則載飛鴻，前有士師則

載虎皮，前

有摯獸則載貔貅，其事與此見。賊舉中權後

幡相似也

茅明釋言：文舍人曰：茅昧之明也。

勁

中軍制謀後以精兵為殿。百官象物而動軍政

不戒而備

戒勅令。疏：注物猶至勅令。正義曰：類

不同所建

各有其物象，其所建之物而行動軍之政，教不待

約勅號令而自備辨也。周禮大司馬：秋教治兵，辨旗物之

用王載大常，諸侯載旅，軍吏載旗，師都載旒，遂載物，郊野

載旒，百官載旗，鄭玄云：軍吏諸軍帥也。師都遂大夫也。鄉遂

鄉大夫也。或載旒，或載物，眾屬軍吏無所將也。郊謂鄉遂之

州長縣正以下野，謂公邑大夫載旒者，以其將羨卒也。百官

承水克家卷之三

卿大夫也載旗者以其屬衛王也凡旌旗有軍眾者畫異物無者帛而已是其尊卑所建各有物類也案春官司常職云及國之大閱贊司馬頒旗物王建大常諸侯建旂孤卿建旒大夫士建物師都建旗州里建旗縣鄙建旒道車載旆旌旒建旌俱是周禮而所建不同者大司馬所云中秋教治兵之法司常所云中冬教大閱之法鄭玄云凡頒旗物以出軍之旗則如秋以尊卑之常建則如冬大閱備軍禮旌旗不出出軍時空辟實也是為時不同故所建異此云象物而動謂軍行之時當指能用典矣其君之舉也內姓選於治兵之法也

親外姓選於舊言親疎並用**舉不失德賞不失勞**

老有加惠賜老則不計勞**旅有施舍**旅客來者施之**疏**其君至施舍。正義曰內姓謂同姓也其君之舉用人也於同姓則選之於親於外姓則選之於舊於親內選賢言唯賢是任不以親以舊便即用之所舉不失有德所賞不失有勞必有德乃舉有勞乃賞言不賞無勞不舉無德臣民年老有加增恩惠外來旅客有施舍常法謂羈旅之臣以其新來施以恩惠舍不勞役也。注賜老則不計勞。正義曰老有加

惠當謂年老有加增恩惠不論有勞與無勞也劉炫云老者當有恩惠之賜非勞役之限但恩惠則賞賜之以文連賞不失勞之下故杜云賜老則不計勞劉炫君子小人物有以不計勞之文而規杜氏一何煩碎

服章尊卑別也。威儀有等差。別彼列反。**貴有常尊賤有等威**威儀有等差。又初佳反。疏云賤有常卑而云賤有等威者威儀等差文兼貴賤既屬常尊於貴遂屬禮不逆矣德立刑行政等威於賤使互相發明耳

成事時典從禮順若之何敵之見可而進知難而退軍之善政也兼弱攻昧武之善經也味昏亂經法。疏德立至敵之。正義曰功德苦其不立刑也。味音妹。威苦其不行政以成就為上事以得時為善典貴其從禮惡其逆故云德立刑行政成事時典從禮順各以義理相配為文皆不易之事既歷序此事乃云若之何敵之副上德刑政事。子姑整軍而經武乎。姑且猶典禮不易不可敵也。

有弱而昧者何必楚仲虺有言曰取亂侮亡

兼弱也

仲虺湯左相薛之祖奚仲之後。虺許鬼反侮亡呂反相息亮反。

疏

注仲虺至

義曰取亂侮亡尚書仲虺之誥文也定元年傳薛宰曰薛之皇祖奚仲居薛以為夏車正仲虺居薛以為湯左相二人皆是薛祖是仲虺

為奚仲之後

洵曰於鏢王師遵養時晦

疏

注洵詩至取

言美武王能遵天之道須暗昧者惡積而後取之。洵章略反於音烏鏢舒若反

洵詩經無洵字序云言能洵先祖之道以養天下故以洵為名焉鏢美釋詁文於歎辭也時是也晦昧也言於美乎哉武

王之用師也能遵天之道養是闇昧之君待闇昧者惡積而後取之言遵天之道者上天誅紂之期未至武王靖以待之

是其遵天

者昧也

徐其夷反老也注及下同

疏

致至於昧。正義曰者音指致聲相近故為致也致討於昧者言養之使昧然後可討之上句云兼弱攻昧引仲虺之言以證兼弱引武王之事以證攻昧此不言攻昧而言者昧者以洵詩之意言養紂而不言伐紂不得謂之攻昧故緣詩之意

言致之於昧

武曰無競惟烈

武詩頌篇名烈業也言武王兼弱攻昧故成無疆之業

然後攻之

疏

注武詩至之業。正義曰烈業也釋詁文競疆

居良反

實無疆也此引武詩承兼弱攻昧之下故杜以傳意解之言武王兼弱取昧故成此無疆之業此詩洵武二篇並無兼弱

之事因傳上

撫弱者昧以務烈所可也

言當務從

業撫而取之

疏

撫弱至可也。正義曰上言兼弱此云以務烈所絕句

求之也此撫弱即覆上仲虺有言兼弱也者昧即覆上洵曰於鏢王師者昧也以務烈所覆上武曰無競惟烈士會言不須敵楚兼撫餘諸侯弱者致討諸

所以霸師武臣力也今失諸侯不可謂力有

敵而不從不可謂武由我失霸不如死且成

師以出聞敵彊而退非夫也

非丈夫

命有軍師

而卒以非夫唯羣子能我弗為也以中軍佐

濟佐彘子所帥也濟渡河。帥所疏晉所至佐濟。正義曰言晉之所以

得為霸主者由軍師之武羣臣有力以有武力成此霸功今

失諸侯不可謂之為力見敵不能從不可謂之為武命為軍

帥者三軍將佐皆受君命為軍之主帥以中軍佐濟謂一軍

之內將佐分之各有所帥故注云佐彘子所帥也僖二十八

年晉臣以下軍知莊子曰此師殆哉莊子荀首疏

之佐與此同也正義曰莊子見彘子逆命必當有禍乃論

其事云此師之行甚危殆哉周易之書而有此事師之初六

變而為臨初六爻辭云軍師之出當須以法若不善則致其

凶既引易文以人從律今者師出乃以律從人則有不臧之

凶又覆解不臧之義云執事上下相順和成則為臧若相違

逆則為不臧既釋不臧之事又釋以律之意坎為眾今變為

兌允為柔弱是眾散為弱坎為川今變為兌允為澤是川壅

為澤坎為法象今為眾則弱為川則壅是法律破壞從人之

象故曰律否臧以釋易文律否臧之義否臧易注云為師之

始齊師者也齊眾以律失律則散故師出以律律不可失失

律而臧何異於否失令有功法所不赦故師出不以律否臧

皆凶釋否臧既了又釋凶之一字故云且律竭言法律竭盡

也川水當盈而以竭盡且又被天塞不得整流似法當嚴整

而以破壞被人違逆不得施行所以致此凶禍解釋凶義既

了以盡易意然後論彘子之惡當此初六之禍故云水之不

行是謂臨矣彘子有帥不從欲論不行之臨事誰甚於彘子

周易所言是彘子之謂若能違辟前敵於事猶可若果敢遇

敵必致禍敗也此禍敗之事彘子至受之雖在敵免死而歸

必大咎也師坎為水坤為眾眾行如水師出之象故名其卦

為師服虔云坎為水坤為眾又互體震震為雷雷鼓類又為

長子長子帥眾鳴鼓巡水而行行師之象也臨兌為周易

澤坤為地居地而俯視於澤臨下之義故名為臨

有之在師上坤之臨初六變而之臨日

師出以律否臧凶此師卦初六爻辭律法

成爲臧逆爲否否不也臧子郎反

弱坎為眾今變疏注坎為至柔弱。正義曰晉語文公

爲兌兌柔弱

筮尚晉國司空季子占之日震雷

九

九

九

九

九

也車也坎水也眾也主雷與車而尚水與眾是坎為眾也易說卦兌為少女故為柔弱眾聚則疆散則弱坎變為兌是眾散為川壅為澤坎為川今變為兌兌為澤是川見弱也川壅為澤壅為川今變為兌兌為澤是川見弱也注坎為至見壅。正義曰說卦坎為溝瀆溝瀆即是川也說卦兌為澤川是流水今變為澤是川見壅也

以如己也如從也法行則人從法法敗則法從人坎為人之疏注如從至之象。正義曰釋詁云如往也往是相也法敗則法從人人各有心棄法不用法從人也釋言云坎律銓也樊光曰坎卦水也水性平律亦平銓亦平也郭璞曰易坎卦主法律律皆所以銓量輕重是坎為法象也今坎變為兌為眾則散而為弱為川則壅而為澤是失法之所用法敗人故曰律否且律竭也竭敗也坎變疏注

不得整流則竭涸也。天於表反疏注水遇至涸也。正義曰哀九年傳以壅故竭是水遇天塞不得整流則竭不行謂之臨水涸也天遇是壅塞之義故云遇天塞也不行謂之臨變為澤乃成臨卦有帥而不從臨孰甚焉此之謂矣譬彘子之違果遇必敗遇彘子尸之主此疏命亦不可行

注此禍也。正義曰釋言訓尸為主故云至此禍也服虔亦云此禍也又引易師卦六五長子帥師弟子與尸凶長子帥師以中行也弟子與尸使不當也佐之於元帥弟子也而專以師濟使不當也軍必破敗而與尸案下句云雖免而歸則謂彘子當在陳而死師卦有與尸之語其言尸雖免而歸則之或容有此意但尸字不可兩解故杜略去之雖免而歸

必有大咎為明年晉殺先穀韓獻子謂桓子獻厥曰彘子以偏師陷子罪大矣子為元帥師不用命誰之罪也失屬亡師為罪已重不如

法敗之象是盈而以竭天且不整所以凶也水遇天塞

注此禍也。正義曰釋言訓尸為主故云至此禍也服虔亦云此禍也又引易師卦六五長子帥師弟子與尸凶長子帥師以中行也弟子與尸使不當也佐之於元帥弟子也而專以師濟使不當也軍必破敗而與尸案下句云雖免而歸則謂彘子當在陳而死師卦有與尸之語其言尸雖免而歸則之或容有此意但尸字不可兩解故杜略去之雖免而歸

必有大咎為明年晉殺先穀韓獻子謂桓子獻厥曰彘子以偏師陷子罪大矣子為元帥師不用命誰之罪也失屬亡師為罪已重不如

法敗之象是盈而以竭天且不整所以凶也水遇天塞

注此禍也。正義曰釋言訓尸為主故云至此禍也服虔亦云此禍也又引易師卦六五長子帥師弟子與尸凶長子帥師以中行也弟子與尸使不當也佐之於元帥弟子也而專以師濟使不當也軍必破敗而與尸案下句云雖免而歸則謂彘子當在陳而死師卦有與尸之語其言尸雖免而歸則之或容有此意但尸字不可兩解故杜略去之雖免而歸

必有大咎為明年晉殺先穀韓獻子謂桓子獻厥曰彘子以偏師陷子罪大矣子為元帥師不用命誰之罪也失屬亡師為罪已重不如

法敗之象是盈而以竭天且不整所以凶也水遇天塞

注此禍也。正義曰釋言訓尸為主故云至此禍也服虔亦云此禍也又引易師卦六五長子帥師弟子與尸凶長子帥師以中行也弟子與尸使不當也佐之於元帥弟子也而專以師濟使不當也軍必破敗而與尸案下句云雖免而歸則謂彘子當在陳而死師卦有與尸之語其言尸雖免而歸則之或容有此意但尸字不可兩解故杜略去之雖免而歸

必有大咎為明年晉殺先穀韓獻子謂桓子獻厥曰彘子以偏師陷子罪大矣子為元帥師不用命誰之罪也失屬亡師為罪已重不如

法敗之象是盈而以竭天且不整所以凶也水遇天塞

進也

今鄭屬楚故曰失屬。彘子以偏師陷故曰亡師。令立呈反。

事之不捷惡有

所分

捷成也。

與其專罪六人同之不猶愈乎

皆敗則六卿同罪不得獨責元帥。

師遂濟楚子北師次於鄆

鄆鄭北地。

音筵沈尹將中軍

沈或作寢寢縣也今汝陰固始縣。沈音審。

疏

注沈或至始縣。正

義曰楚官多名為尹沈者或是邑名而其字或作寢哀十八年有寢尹吳由于因解寢為縣名不言寢是而沈非也。

重將左子反將右將飲馬於河而歸

子反公子側。飲於

聞晉師既濟王欲還嬖人伍參欲戰

參伍奢之祖父。

嬖必計反徐甫詣反。字林方鼓反參七南反。

令尹孫叔敖弗欲曰昔歲

入陳今茲入鄭不無事矣戰而不捷參之肉

其足食乎參曰若事之捷孫叔為無謀矣不

捷參之肉將在晉軍可得食乎令尹南轅反

旆

迴車南鄉旆軍前大旗。旆蒲具反鄉本又作嚮同許亮反。

伍參言於王曰

晉之從政者新未能行令其佐先穀剛愎不

仁未肯用命

愎很也。愎皮逼反很胡懇反。

其三帥者專行不

獲

欲專其所行而不得。

聽而無上眾誰適從

聽彘子趙同趙括則為軍

无上令眾不知所從。適丁歷反。

此行也晉師必敗且君而逃臣

若社稷何王病之告令尹改乘轅而北之次

于管以待之晉師在敖部之間

熒陽京縣東北有管城敖部二

山在熒陽縣西北。乘繩證反管古緩反管城管叔所封也本或作管古顏反非也敖五刀反部苦交反。

管。正義曰土地名熒陽京縣東北有管城古管國也。

鄭皇戌使如晉師曰

鄭之從楚社稷之故也未有貳心楚師驟勝

而驕其師老矣而不設備子擊之鄭師為承

鄭於此在矣必許之樂武子曰武子樂書。楚

自克庸以來在文十六年其君無日不討國人而

訓之討治也于民生之不易禍至之無日戒懼

之不可以怠于日也。在軍無日不討軍實而

申儆之軍實軍器。于勝之不可保紂之百克

而卒無後訓之以若敖蚡冒若敖蚡冒皆楚之先君。筆路柴車藍縷敝衣。言此二君勤儉以啟士。紂直九反。蚡扶粉反。冒莫報反。筆

山林若敖蚡冒皆楚之先君。筆路柴車藍縷敝衣。言此二君勤儉以啟士。紂直九反。蚡扶粉反。冒莫報反。筆

音必藍力甘反。疏。注若敖至啟士。正義曰楚世家云熊渠立霄敖卒子熊渠立是為蚡冒。蚡冒卒弟熊達立是為楚武王。案杜注文十六年傳蚡冒楚武王父不從史記也。以荆竹織門謂之箒門。則箒路亦以荆竹編車。故謂箒路為柴車。方言云楚謂凡人貧衣破醜敝為藍縷。藍縷謂敝衣也。服虔云言其縷破。藍藍然。箒之曰民生在勤。勤則不匱。不可謂驕。箒誠。箒章金反。匱其位反。先大夫子犯有言曰師直為壯

曲為老我則不德而微怨于楚我曲楚直不可謂老不得謂以力爭諸侯。微要也。要一遙反。其君之戎分為

二廣君之親兵。廣古。廣有一卒卒偏之兩。十五乘為大。疏。一廣司馬法百人為卒二十五人為兩車十五乘為大。疏。偏今廣十五乘亦用舊偏法復以二十五人為承副。疏。廣有至之兩。正義曰兩廣之別各有一卒之兵百人也。一卒之外復有十五乘之偏并二十五人之兩既言一卒又云

廣有至之兩。正義曰兩廣之別各有一卒之兵百人也。一卒之外復有十五乘之偏并二十五人之兩既言一卒又云

卒偏之兩言卒之者成辭婉句耳或解云兩屬於偏云偏之
兩者謂偏家之兩知不然者案成七年以兩之一卒亦云之
字豈又是兩家之卒且杜注云十五乘為大偏今楚亦用舊
偏法此一廣之中實有此偏非是偏名為兩而出一卒別復
有偏之一兩二十五人從之劉炫云兩廣之別各有一卒百
人一卒外復有偏一兩二十五人兵法十五乘為偏偏有一
兩從之兩是偏家之物故謂比為偏之兩其實一廣十五乘
有一百二十五人從之注十五至承副。正義曰下云楚
子為乘廣三十乘分為左右知十五乘為一廣也史記稱齊
景公時有司馬田穰苴善用兵至六國時齊威王使大夫追
論古者司馬兵法附穰苴於其中凡二百五十篇號曰司馬
法百人為卒二十五人為兩十五人為偏皆司馬法之文百
人為卒二十五人為兩禮亦有此文但周禮無偏故杜
并引司馬法耳此云大偏對成七年九乘為小偏故此為大
偏也桓五年二十五乘為偏戰時臨陳所用不同不可與此
相對為大小杜注多少皆望文也言亦用舊偏法者謂楚雖
荆尸而舉仍用舊偏舊於穰苴前已有則右廣初駕數
應周禮有文但亡沒者多故禮文不具右廣初駕數
及日中左則受之以至于昏內官序當其夜

內官近官序次也。序當其夜一本作序當其次。疏右廣至其夜。正義曰右廣
受而代之以至於昏此晝日事也其內官親近王者為次序以當其夜若今宿直遞持更也。以待不虞

不可謂無備子良鄭之良也師叔楚之崇也
師叔潘廕為楚人所崇貴師叔入盟子良在楚楚鄭親矣來

勸我戰我克則來不克遂往以我卜也鄭不

可從趙括趙同曰率師以來唯敵是求克敵
得屬又何俟必從彘子得屬疏以我卜也。正義

也知季音智荀首後為智氏屏步丁反。趙莊子曰
也知季莊子也原趙同屏趙括徒黨也。趙莊子曰

樂伯善哉莊子趙朔實其言必長晉國也言樂
樂伯武子

書之身行能充此言則當執晉國之政也。長徐丁丈反行下孟反。楚少宰如晉師。少宰。官名。少詩照。日寡君少遭閔凶不能文。閔憂也。聞。反注及下同。

二先君之出入此行也。二先君楚成王穆王疏。注二先至穆

莊十六年楚始伐鄭文王之世也二十八年子元伐鄭成王之初也僖五年首止之會鄭伯逃歸自是以後鄭始時復從楚成王以前鄭未屬楚故出入此行唯成穆耳今將鄭是之莊王成王孫穆王子出入此行猶往來於鄭。

訓定豈敢求罪于晉二三子無淹久。淹留也隨。

季對曰昔平王命我先君文侯曰與鄭夾輔

周室毋廢王命今鄭不率。率遵也。夾古洽反。舊占協反母音無。寡

君使羣臣問諸鄭豈敢辱候人。候人謂伺候望敵者。候音戶豆反。

敢拜君命之辱彘子以為諂使趙括

從而更之曰行人失辭。言誤對。諂勅檢反。寡君使羣臣

遷大國之迹於鄭。遷徙也。曰無辟敵羣臣無所

逃命楚子又使求成于晉晉人許之盟有日

矣。有期日。楚許伯御樂伯攝叔為右以致晉師

矣。單車挑戰又示不欲崇和以疑晉之羣帥。疏。注單車至羣。單音丹挑徒了反下文同帥所類反。

吾聞致師者御靡旌摩壘而還。靡旌驅疾也摩。近也。摩末多。許伯曰

樂伯曰吾聞致師者左射以敢

左也敢矢之善者。射食疏。注左車至善者。正義曰兵。亦反下注音同。敢側留反。

在中央故云左車左樂伯居左故稱左也下云莊子抽矢叢納諸厨子之房選好矢而留之知叢是矢之善者代

御執轡御下兩馬掉鞅而還兩飾也掉正也示間暇。兩馬徐云或作

擗皆力掌反或音亮掉徒弔反徐乃較反鞅於丈反間音閑

服虔亦云是相傳為然也飾馬者謂隨宜刷刮馬又正其鞅以示間暇

者右入壘折馘折馘斷耳。折之設反執俘而還

皆行其所聞而復晉人逐之左右角之張兩角從旁夾

之樂伯左射馬而右射人角不能進矢一而

已麋興於前射麋麗龜麗著也龜背之隆高當心。麋亡悲反著直略反

疏注麗著至心者。正義曰易離卦彖云離麗也日月麗乎天百穀草木麗乎土是麗為著之義龜之形背高而

前後下此射麋麗龜謂著其高處故杜以龜為背之隆高當心者服虔亦然

是相傳為此說也晉鮑癸

當其後使攝叔奉麋獻焉曰以歲之非時獻

禽之未至敢膳諸從者鮑癸止之曰其左善

射其右有辭君子也既免止不復逐。從才疏

以歲至從者。正義曰周禮獸人冬獻狼夏獻麋春秋獻獸物者謂獻之以共王之膳耳非能備及於百官也禮冬獵曰

狩言圍守而取之獲禽多也於時虞人所獻或頒及羣臣故言歲之非時獻禽之未至以為語之辭耳晉魏

錡求公族未得錡魏擊子欲為公族大夫疏注錡魏

正義曰服虔亦以為擊子世本以為擊孫世本多誤未必然也而怒欲敗晉師請致

師弗許請使許之遂往請戰而還楚潘黨逐

之及熒澤見六麋射一麋以顧獻曰子有軍

事獸人無乃不給於鮮敢獻於從者熒澤在熒陽縣東新

殺為鮮見六得一言其不如楚○敗必邁反又如叔黨命去

之叔黨潘黨趙旃求卿未得旃趙且怒於失楚

之致師者請挑戰弗許請召盟許之與魏錡

皆命而往卻獻子曰二憾往矣獻子卻克弗

備必敗彘子曰鄭人勸戰弗敢從也楚人求

成弗能好也師無成命多備何為士季曰備

之善若二子怒楚楚人乘我喪師無日矣乘

登也○好呼報反不如備之楚之無惡除備而盟

何損於好若以惡來有備不敗且雖諸侯相

見軍衛不徹警也徹去也○警音彘子不可肯

設備士季使鞏朔韓穿帥七覆于敖前帥將也覆

其徒先具舟于河故敗而先濟潘黨既逐魏

錡言魏錡見趙旃夜至於楚軍二人雖俱受命而

後至席於軍門之外使其徒入之布席坐示疏其

徒入之○正義曰使已楚子為乘廣三十乘分為

左右右廣雞鳴而駕日中而說說舍也○乘繩證

養由基為右彭名御左廣屈蕩為右楚王更迭

乙卯王乘左廣以逐趙旃趙

有御右○屈居勿反

更音庚迭直結反

字使所吏反熒戶局反射食亦反鮮音仙注同

潘庭之子

穿子

憾胡暗反

猶

景去起呂反

處○覆扶又反注同帥如

字將子匠反處昌慮反

徒入之○正義曰使已楚子為乘廣三十乘分為

旃弃車而走林屈蕩搏之得其甲裳下曰裳。搏音博。

晉人懼一子之怒楚師也使輓車逆之輓車兵車名。○

輓徒。疏。注輓車兵車名。正義曰襄十一年鄭人賂晉侯以廣車輓車淳十五乘甲兵備甲兵從之是兵車。温反。○

明矣鄭玄云廣車橫陳之車服虔云輓車屯守之車古名難得而知其義或當然矣。潘黨望其塵

使騁而告曰晉師至矣楚人亦懼王之入晉

軍也遂出陳孫叔曰進之寧我薄人無人薄

我詩云元戎十乘以先啟行先人也元戎戎車在前也詩

小雅言王者軍行必有戎車十乘在前開道先人為備。○疏

騁勅景反陳直觀反下注皆同先人悉薦反注及下同。注元戎至為備。○正義曰元大也戎車也詩小雅六月之篇

言王者軍行必有大車十乘常在軍前以開道諸軍從行所以先人為備也詩毛傳云夏后氏曰鈞車先正也殷曰寅車先疾也周曰元戎先良也三代行軍皆前有此車其名司馬

法之文也其先正先疾先良毛解其名鄭玄又釋其意鈞車備設鈞般其行曲直有正故曰先正寅進也此車能進取遠道故曰先疾元戎大車之善者故曰先良也。軍志曰先人有奪人之心

薄之也奪敵戰心遂疾進師車馳卒奔乘晉軍桓

子不知所為鼓於軍中曰先濟者有賞中軍

下軍爭舟舟中之指可掬也兩手曰掬。○卒子忽反下及注並同掬九

六。晉師右移上軍未動。言餘軍皆移去唯上軍在。疏。反。晉師至未動。○正義曰晉之三軍上軍在左中軍在中下軍在右言晉之中軍下軍敗走在上軍之右者皆移唯上軍未

動故杜云餘軍皆移去唯上軍在。工尹齊將右拒卒以逐下軍。丁

齊楚大夫右拒陳名。○楚子使唐狡與蔡鳩居告

拒音矩本亦作矩下同。唐惠侯。二子楚大夫唐屬楚之小國義陽安。疏。告唐

昌縣東南有上唐鄉。○狡古卯反。疏。惠侯

○正義曰此未戰之前告經不書唐侯者為楚私屬故不見也

曰不穀不德而貪以遇大敵不穀之罪也然楚不克君之羞也敢

藉君靈以濟楚師藉猶假也使潘黨率游闕四

十乘游車補闕者○乘繩證反下之乘并注易乘同疏注游車補闕者○正義曰周禮車僕有闕車之

知游車以擬補闕今使從唐侯是補闕也從唐侯以

為左拒以從上軍駒伯曰待諸乎駒伯郤克隨上軍佐也

季曰楚師方壯若萃於我吾師必盡萃集也○同奔為分

不如收而去之分謗生良不亦可乎謗不戰為

民殿其卒而退不敗以其所將卒為軍後王見右

廣將從之乘屈蕩尸之曰君以此始亦必以

終尸止軍中易乘則恐軍人識自是楚心之乘廣先左以乘左得勝故

疏注以乘左得勝故○正義曰桓八年傳云楚人向左君必左者謂置車尚左故君在左此言先左謂乘廣先左

耳上文且云右廣初駕日中乃授左廣則舊法先乘右廣今楚王偶然乘左廣以逐趙旃因是而得戰勝以為宜乘左廣

自是以後乘廣先左晉人或以廣隊不能進廣兵

以乘左得勝故也類反疏注廣兵車○正義曰襄十一年鄭人賂晉侯以廣

隊直疏車定四年史皇以乘廣死是兵車稱廣也此言晉人廣隊下云拔旆投衡軍行則旆在軍前不是

車皆有旆也此蓋是晉人在軍之前載旆之車楚人甚之

脫局甚教也局車上兵關○甚其器反局古熒反徐公冥反服云局橫木枝輪間一曰車前橫木也西京賦云

旗不脫局薛綜云疏注甚教至兵蘭○正義曰脫局拔旆

局所以止旗也皆是以教人之語知甚為教也服虔云

局橫木有橫木投於輪間一曰局車前橫木張衡西京賦云

旗不脫局薛綜注云局所以止旗今社以局為車上兵關各

以意言皆無明證而禮扛鼎之木其名曰局則局是橫木之

名教之脫局則局是可脫之物杜云兵關蓋橫木車前以約

春秋流卷二十三

車上之兵器慮其落也除坑則橫木有礙故不能進

少進馬還又甚之拔旆

投衡乃出還便旋不進旆大旗也拔旆投衡上使不帆

反疏注還便至差輕○帆凡劔反又作杷普霸反差於賣

帛續旆末為燕尾者此旆能扇風使重令馬不能進則其制

必大矣故云旆大旗也城濮之役亡大旆之左旆此之類也

旆縣於竿插之車上衡是馬頸上橫木故拔取旗竿投於衡

上臥之使不帆風則於車差輕故得出坑也帆是扇風之名

今人船上張布以顧曰吾不如大國之數奔也趙

敵不能去弃車而走林逢大夫與其二子乘

在後逢氏○數所角謂其二子無顧不欲見顧曰趙使

於是授趙旆綏以免明日以表尸之表所指木

皆重獲在木下兄弟累尸而死疏注兄弟累尸

女音汝獲者被殺之名並皆被殺唯當言皆獲耳欲見尸相重楚

熊負羈囚知罃知莊子以其族反之負羈楚大

士多從之知莊子下每射抽矢敢納諸厨子

之房抽擢也敢好箭房箭舍○射厨子怒曰非子

之求而蒲之愛蒲楊柳可董澤之蒲可勝既

乎董澤澤名河東聞喜縣東北有董疏可勝既乎○正

舉者謂之不勝用之不可盡者亦言不勝史傳多有其事今

人無復此語故少難解耳既盡也可勝盡乎言用之不可盡

春秋統卷二十三

十九

也知季曰不以人子吾子其可得乎吾不可

以苟射故也射連尹襄老獲之遂載其尸射

公子穀臣囚之以二者還穀臣楚王子。射食亦反下同。疏

不以至故也。正義曰言我不以好箭射楚貴人之子而質

之吾之子其可得乎吾為此計者不可用惡箭苟且為射故

也。及昏楚師軍於邲晉之餘師不能軍不能成營屯

宵濟亦終夜有聲言其兵眾將不能丙辰楚重

至於邲重輜重也。重直勇反又直用反注。疏注重輜

正義曰輜重載物之車也。說文云輜一名駟前後蔽也。蔽前

後以載物謂之輜車。載物必重謂之重車。人挽以行謂之輦

輜重輦一物也。襄十年傳稱秦董父輦重如役挽此車也。輜

重載器物糧食常在軍後故乙卯日戰丙辰始至於邲也。周

禮鄉師大軍旅會同正治其徒役與其輦輦鄭玄云輦駕馬

輦人輓行所以載任器也。止以為蕃營司馬法曰夏后氏謂

輦曰余車殷曰胡奴車周曰輜輦輦一斧一斤一鑿一裡一

鋤周輦加二版二築又曰夏后氏二十人而輦殷十八人而

輦周十五人而輦說者以為夏出師不踰時遂次于衡

殷踰時周歷時故前世輦少而後世輦多

雍潘黨曰君盍築武軍築軍營以章武功。而

收晉尸以為京觀積尸封土其上謂之京觀。觀古亂反注及下京觀同。臣

聞克敵必示子孫以無忘武功楚子曰非爾

所知也夫文止戈為武文武王克商作頌曰

載戢干戈載櫜弓矢戢藏也。櫜韜也。詩美武王能

反櫜古刀反我求懿德肆于時夏允王保之肆

也夏大也言武王既息兵又能求美德故疏武王至保之

遂大而信王保天下。夏戶雅反注同。疏正義曰昔

武王克商周公為之作頌曰武王誅紂之後則戢藏其干戈

則櫜韜其弓矢言既誅暴亂則無復所用故韜藏之懿美也

肆遂也時是也夏大也允信也武王以天下既定又能求美
 德之士而任用之故於是功業遂大信哉唯我武王保之美
 武王能保天下也○注戢藏至息兵○正義曰戢訓為斂聚
 斂藏之義故為藏也○囊一名韜盛弓矢之衣也干戈弓矢藏
 而不復用是美武王能誅滅暴亂而息兵也此所引者周頌
 時邁之篇也詩序云頌者以其成功告於神明則頌詩功成
 乃成乃作此傳言武王克商作頌者武王克商後世追為作
 頌頌其克商之功非克商之作也國語引此云周文公之頌
 曰則此周公所作也傳言克商作頌者包下三篇皆述武王
 之事○注肆遂至天下○正義曰肆之為遂相傳為此訓也
 夏大釋詁文求美德謂求而
 任用之遂大者功業遂大也又作武其卒章曰者定
 爾功武頌篇名者致也言武王誅
 紂致定其功○音旨注同疏又作至爾功○正
 作武篇也頌皆一章言其卒章者謂終章
 之句也言武王誅紂致定爾武之大功也其二曰鋪時
 釋思我徂維求定其二三篇鋪布也釋陳也時是也
 天下歸往求安定○鋪音亦鋪其三至求定○正義曰其三周
 普吳反徐音敷釋音亦鋪

往也言武王能布陳政教故其時之民歸武王者皆云我徂
 惟自求安定美武王能安民故民歸之也○注其三至安定
 ○正義曰鋪是布散之義故為布也其六曰綏萬邦屢
 釋陳釋詁文思是語之辭不為義也其六曰綏萬邦屢
 豐年其六六篇綏安也屢數也言武王既安天下數致豐
 第○屢力往反注同疏其六曰至豐年○正義曰其六周
 數所角反下數致同疏頌桓之篇也綏安也屢數也言武
 王伐紂安天下萬國數有豐熟之年美武王能和眾國豐民
 財也○注其六六篇至次第○正義曰綏安釋詁文屢數常
 訓也杜以其三其六與今詩頌篇次不同故為疑辭蓋楚樂
 歌之第言楚之樂人歌周頌者別為次第故齊第第三桓第
 也劉炫以為其三其六者是楚子第第三引鋪時釋思第
 綏萬邦今刪定知非者此傳若是舊文及傳家敘事容可言
 楚子第第三引鋪時釋思第第六引綏萬邦此既引楚子之
 知先有三六之語故楚子引之得云其六其六若楚子始第
 三引詩第六引詩豈得自言其三日其六曰劉以其三其六
 為楚子引詩次第以規杜過何辟之甚沈氏難云襄二十九
 年季札觀樂篇次不同杜云仲尼未刪定此亦不同而云楚
 樂歌之次者襄二十九雖少有篇次不同大畧不甚乖越

故云仲尼未刪定以前此之三六全與詩次不同
夫武禁

暴戢兵保大定功安民和衆豐財者也此武德

疏夫武至財者也。正義曰：楚子既引四篇，乃陳七德，則四篇之內有此七者之義。戢，干戈橐弓矢禁暴戢兵也。

時夏保之保大也者，定兩功定功也。我祖求定，安民也。綏萬邦和衆也。屢豐年豐財也。我祖求定，是能安民，故往求定也。綏萬國由德能和衆，故萬國安也。

故使子孫無忘其章。著之篇章，使子孫不忘。

疏注著之至不忘。正義曰：杜以不忘其章，謂子孫不忘。上四篇之詩，故云著之篇章。使子孫不忘，必知然者，以文承武，王克商作頌之後，文連四篇詩義，故以為著之篇章。劉炫云：能有七德，故子孫不忘。章明功業，橫取下文京觀，為無忘其章明武功。

今我使二國暴骨暴矣，觀兵以威諸侯，兵不戢矣。暴而不戢，安能保大？猶有晉在焉，得定功所違，民欲猶多，民何安焉？無

德而強爭諸侯，何以和衆利人之幾？幾危也。暴骨，滿下

反本或作曝焉，得於虔反，強其丈反。而安人之亂，以為己榮，何以豐

財？兵動則年荒。武有七德，我無一焉，何以示子孫

其為先君宮告成事而已。祀先君告戰勝。疏注祀先君

正義曰：禮記曾子問稱古者師行必以遷廟，主行載于齊車，言必有尊也。尚書甘誓云：用命賞于祖，謂遷廟之祖，主也。為先君宮為此遷主，作宮於此，祀之告成事，告戰勝也。禮大傳

記云：牧之野，武王之大事也。既事而奠於牧室，亦是新作室而奠祭也。曾子問又曰：無遷主，則何至孔子曰：天子諸侯將出，必以幣帛皮圭告于祖禰，遂奉以出，載于齊車，以行。每舍奠焉，而後就舍。武非吾功也。古者明王伐不敬，取其鯨

鯢而封之，以為大戮。於是乎有京觀，以懲淫

慝。鯨鯢，大魚名，以喻不義之人，吞食小國。疏注鯨鯢，鯨直京反，鯢五兮反，懲，直升反，慝，他得反。

○正義曰裴淵廣州記云鯨鯢長百尺雄曰鯨雌曰鯢目即明月珠也故死即不見眼睛也周處風土記云鯨鯢海中穴即為潮水

今罪無所晉罪無所犯也而民皆盡忠以死

君命又何以為京觀乎祀于河作先君宮

告成事而還傳言楚莊有禮所以遂興○是役也鄭石制實

入楚師將以分鄭而立公子魚臣辛未鄭殺

僕叔及子服僕叔魚臣也子服石制也疏是役至魚臣○正義曰鄭國服虔云入楚師使楚師來入鄭是也此石制引楚師入鄭將以分鄭國以半與楚取半立公子魚臣為鄭君已欲擅其寵

君子曰史佚所謂毋怙亂者謂是類也

言恃人之亂以要利○佚音逸毋音無怙音戶要一遙反詩曰亂離瘼矣其適

歸詩小雅離憂也瘼病也爰於也言禍亂憂病於何所歸乎歎之○瘼音莫疏注詩小至歎亂

歸於怙亂者也夫特禍則禍歸之○夫音扶鄭伯許男如楚

為十四年秋晉師歸桓子請死晉侯欲許之

士貞子諫曰不可貞于土渥濁○渥於角反疏桓子請死○正義曰檀弓云謀

人之軍師敗則死之謀人之邦邑危則亡之今桓子將軍師敗故請死城濮之役晉師

三日穀在僖二十八年○濮音卜文公猶有憂色左右曰有

喜而憂如有憂而喜乎言憂喜失時公曰得臣猶

在憂未歇也歇盡也○歇許竭反困獸猶鬪況國相乎及

楚殺子玉子玉得臣○相息亮反下熊相同公喜而後可知也

喜見於顏色○見賢遍反曰莫余毒也已晉再克而楚再

敗也楚是以再世不競成王至穆王今天或者

大警晉也警戒也而又殺林父以重楚勝其無

乃久不競乎林父之事君也進思盡忠退思

補過社稷之衛也若之何殺之夫其敗也如

日月之食焉何損於明晉侯使復其位言晉

以不失霸○**疏**進思至補過正義曰孝經有此二句孔

重直用反安國云進見於君則必竭其忠貞之節以

圖國事直道正辭有犯無隱退還所職思其事宜獻可替否

以補王過此孔意進謂見君退謂還私職也或當以此二句

據臣心為文文既據臣君在其上施之於君則稱進內省其

身則稱退盡忠者盡已之心以進獻於君補過者內脩已心

以補君愆失故以盡忠為進補過為退耳非謂進見與退還也○冬楚子伐蕭宋華

椒以蔡人救蕭蕭人囚熊相宜僚及公子丙

王曰勿殺吾退蕭人殺之王怒遂圍蕭蕭潰

申公巫臣曰師人多寒王巡三軍拊而勉之

拊撫慰勉之○僚子彫**疏**蕭潰正義曰實未潰史以實

反潰戶內反拊芳甫反**疏**王之意故言潰知者下云明日

蕭潰二軍之士皆如挾纊纊綿也言說以忘寒○挾

是也**疏**注纊絲也正義曰玉藻云纊為繭緼為袍鄭玄云纊新絲也遂傳於蕭還無

社與司馬卯言號申叔展還無社蕭大夫司馬卯

社素識叔展故因卯呼之○傳音附還音旋申叔展皆楚大夫也無

卯馬鮑反號徐戶到反一音戶刀反呼也叔展曰有

麥麴乎曰無有山鞠窮乎曰無麥麴鞠窮所以禦

水中無社不解故曰無軍中不敢正言故謬語○**疏**注麥

麴去六反鞠起弓反禦魚呂反下同解音蟹下同**疏**注麥

謬語○正義曰麥麴鞠窮所以禦濕賈逵有此言則相傳為

此說也尚書說命云若作酒醴爾惟麴蘖則麥麴作酒之物

本草有芎藭者是藥草之名觀傳文勢欲使無社逃於泥水中而問有此物以否知是禦濕所用但不知若爲用之耳

河魚腹疾奈何濕藥將病曰目於智井而拯

之無社意解欲入井故使叔展視虛廢井而求拯已出溺

反拯拯救疏河魚至拯之正義曰上句是叔展之言曰

須入水故以水厄告之云如似河中之魚久在水內則生腹

疾無此二物其奈濕何無社乃解其意告叔展云當目視於

智井而拯出之出若爲茅經哭井則已叔展又教結

溺爲拯方言文若爲至則已○正義曰此

已音紀舊音以應應對之應疏亦叔展之言也無社既解其

意令展視井拯已但廢井必多不可知處故教無社令結茅爲

經置於井上又恐無社錯應他人更教之云若號哭向井則

是我之已身已明日蕭潰申叔視其井則茅經存

展叙自謂也

馬號而出之號哭也傳言蕭人無守心○晉原穀

號戶刀反注同守手又反

宋華椒衛孔達晉人同盟于清丘原穀先穀疏原

穀先穀○正義曰杜譜以爲雜人則不知誰之子也案傳先

軫或稱原軫此蓋先軫之後也傳有名號之異杜譜皆並言

之先穀之下不言原穀是杜脫也上文稱爲彘子服虔以爲

食菜於彘今復稱原原其上世所食也於時趙氏有原同蓋

分原邑而曰恤病討貳於是卿不書不實其言

共食之也宋伐陳衛救之不討貳也宋爲盟故伐陳陳貳於

也楚伐宋晉不救不恤病也

爲子衛人救之孔達曰先君有約言焉若大

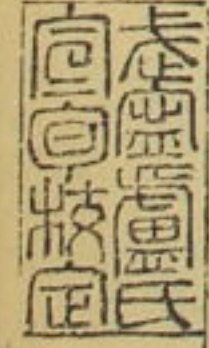
僞反國討我則死之衛成公與陳共有舊好故孔達欲背

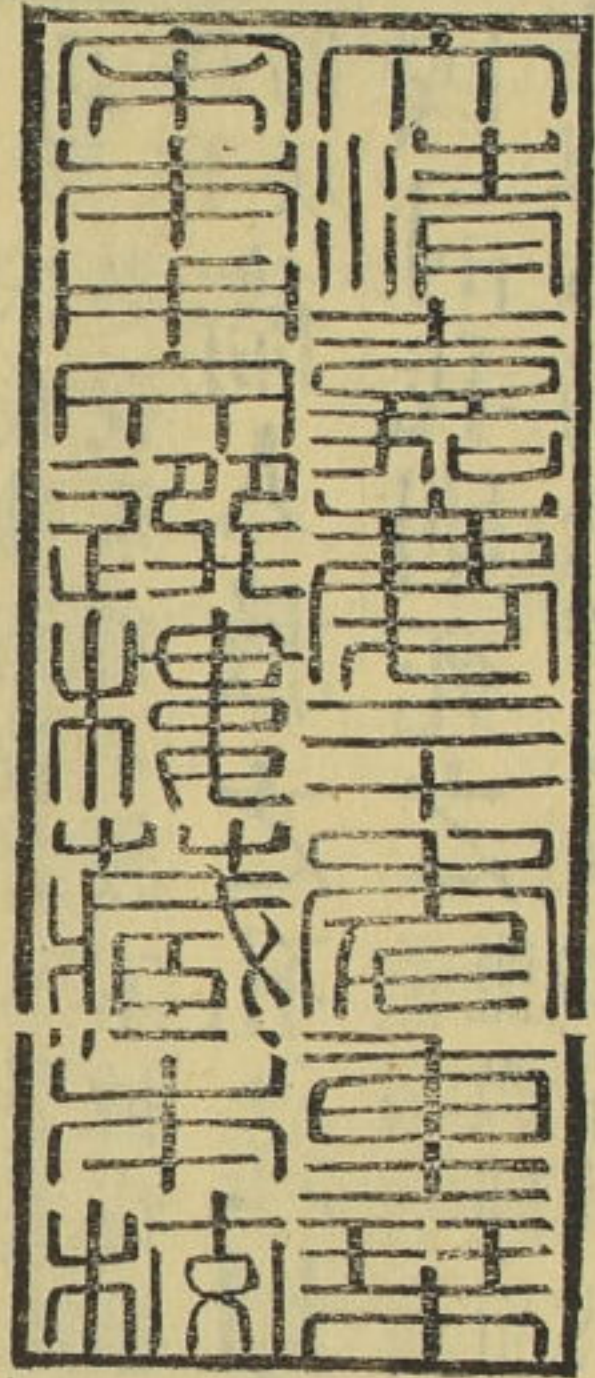
盟救陳而以死謝晉爲十四年衛殺孔

達傳○約於妙反又如字共公音恭

好呼報反背音佩十四年經注同

附釋音春秋左傳注疏卷第二十三





江西南昌府學棊

春秋左傳注疏卷二十三按勘記 阮元撰盧宣旬摘錄

附釋音春秋左傳注疏卷第二十三 宣十二年宋本春秋正義卷第十七石經春秋

經傳集解宣下第十一岳本宣字下增公字並盡十八年



而又微事晉故 釋文微作傲

蕭叔人心者 宋本監本毛本人作大是也

戊寅乃是十一月九日 閩本監本毛本脫戊寅二字



臨哭至祖廟 宋本以下正義六節摠入子良出質注下

毘城上僻倪 宋本僻作俾是也案說文云毘城上女牆俾倪也釋名作睥睨言於其孔中睥睨非常也

廣雅作埤堦云女牆也。○今依宋本作俾倪疏內並同

巢牛臣隱於短牆以射之 宋本毛本臣誤城

俾倪女牆也 宋本作俾倪女牆也案今本廣雅作埤堦

不應此至六月而晉人不聞 宋本閩本監本毛本此作比

圍三月 宋本圍上有進字

不泯其社稷 各本作泯補刊石經作泯依石經避唐太宗嫌名

願楚要福于此四君 纂圖本毛本于作於與傳文同

皆厲宜並言之 閩本並誤血

先穀佐之 補刊石經此處缺釋文云穀本又作穀

注彘季代林父 宋本自此以下至注鯨鯢大魚名正義摠入告成事而還句注下

隨武子曰善 石經宋本淳熙本岳本纂圖本隨作隨

觀釁而動 李善注班孟堅述高帝紀引傳文釁作豐俗字也

不易行征伐也 宋本不易下有者字

楚軍討鄭 石經宋本淳熙本足利本軍作君是也

服而舍之 李善注文選辨亡論引作赦之

傳稱大宰伯州犂是也 宋本犂作黎

不共碎役 閩本監本毛本碎作卒非也

前有斥候踰伏 案爾雅釋言踰引亦作踰岳本足利本作踰是也釋文同案說文無踰字○今訂正

而自備辨也 宋本辨作辨

以其屬衛王也 閩本監本毛本王作士誤也

言唯賢是任

宋本言上有於舊內選賢五字

皆不易之事

宋本皆下有是字

副上德

閩本監本副誤嗣

序云言能洵先祖之道以養天下故以洵為名焉

案詩序洵

作酌

耆音指指致聲相近

閩本監本毛本指指改言言

聞敵疆而退

閩本監本疆作疆

命有軍師

補各本有作以師作帥與釋文正義合此本誤也

必當有禍

監本毛本禍誤過

似法當嚴整

閩本監本毛本似作以非

必大咎也

宋本必下有有字是也

故應否臧之凶

宋本岳本足利本否作不

川壅為澤

釋文云壅本又作雍注皆同案說文𠬞字注引作

乘法不用

閩本監本毛本乘作乘亦非宋本作棄是也

法從人也

宋本法上有是字是也

故曰律石臧

補刊石經否作不

則為法不行

宋本則上有水不流三字

澤不行之物

纂圖本監本毛本澤誤釋

此禍也

宋本此上有主字是也

為明年晉殺先穀傳

宋本淳熙本晉下有人字

六人同之

補刊石經六誤作立改刊加兩點遂成亦字謬

三軍皆敗

毛本皆作既

楚子北師次於邲

釋文亦作邲監本毛本誤作邲注同

令尹叔孫敖弗欲曰

補刊石經宋本淳熙本岳本叔孫作孫叔是也。今訂正

令尹南轅反旆

補刊石經宋本岳本旆作旆不誤注同。今訂正

邲車南鄉

宋本纂圖本毛本邲作邲釋文云邲本又作嚮案後漢書袁紹傳注引作回軍南向按邲是正字

次于管以待之

釋文于作於又云管本或作菅案管字是也管即管叔所封之國見僖二十四年杜於彼

注亦云管國在滎陽京縣東北

晉師在敖鄙之間

顧炎武云石經師誤帥案石經不誤所據乃王堯惠刻也

鄭皇成使如晉師曰

宋本岳本閻本監本成作戌是也釋文亦作戌浦鏜云凡人名除定十三年公

叔戌外並從戌亥之戌。按不悉出

在軍

宋本軍誤君

子熊煦立

浦鏜正誤煦作煦按浦鏜按亦非玉篇口部响字云史記曰楚先有熊响是為蚡昌則响

當人口

凡人貧衣破醜敝為藍縷

考文破作被非

多少皆望文也

宋本望作妄字按疏謂三處偏字皆各望文為訓耳望是也

舊於穰苴前已有

宋本舊下有偏字

又何俟

補刊石經俟字下後人旁增焉字非也

實猶充也

監本毛本充誤克下同

母廢王命

纂圖本閩本監本毛本母誤母

遷徙也

淳熙本纂圖本閩本毛本徙作徒非也

靡旌驅疾也

宋本旌作族非

御下兩馬

案惠棟云鄭注周禮環人引作擗馬釋文引徐先民云或作擗案此則兩本擗字故服杜訓為飾古文省作兩

龜背之隆高當心

宋本淳熙本岳本足利本心下有者字

非能徧及於百官也

毛本徧作偏非

及熒澤

岳本纂圖本熒作榮非注同案後漢書郡國志注引傳文脫澤字

與魏鎬皆命而往

石經皆下旁有受字後人妄加也

二憾往矣

釋文憾作感石經朱本亦作感石經改刊加小旁不可從也

右廣雞鳴而駕

纂圖本閩本監本毛本雞作鷄

養由基為右

毛本山作山避所諱後漢書班彪傳作游文選東都賦同

屈蕩搏之

閩本監本毛本搏作搏誤

備設鉤盤

案鞏字當作般說詳毛詩技勘記

敢藉君靈

石經初刻藉誤从竹改从廿

使潘黨率游闕四十乘

鄭氏注周禮車僕引傳文率作帥游作旂

屈蕩尸之曰

石經宋本淳熙本岳本尸作戶是也案漢書王嘉傳注李善文選范蔚宗宦者傳論注引並同

錢大昕跋余仁仲校刻左傳本云家藏淳熙九經及長平游御史本巾箱小木俱作尸字

亦必以終

李善注范蔚宗宦者論引作必以此終

尸止

宋本淳熙本岳本足利本尸作戶止下有也字是也

軍中易乘

宋本淳熙本軍字脫

上文且則右廣初駕

閩本監本毛本則作云盧文弼按本且則作則云亦非宋本且作日

今楚王偶然乘左廣以逐趙旃

宋本監本毛本廣作車非

此言晉人廣隊

閩本此作比非也

楚人基之脫肩

惠棟云說文引作楚人冉之云舉也黃顯說廣車陷楚人為舉之案此則基當為冉杜氏所據本與許所據不同也

肩車上兵闕

宋本岳本闕作蘭案管子小匡篇注云蘭錡兵架也

注基教至兵蘭

閩本監本毛本蘭作闕非

今杜以肩為車上兵闕

宋本闕作蘭下同

逢大夫與其二子乘

閩本逢作逢岳本有注云逢音龐蜀本作逢此七字校刊時誤入案逢从彡是

也从彡者誤

趙叟在後

惠棟云叟與叟同見無極山碑說文作交云交或作叟案五經文字云叟素口反與叟同見春秋傳

抽矢鼓

惠棟云鄭注既夕禮云古文鼓作騶漢書鼂錯傳云材官騶發矢道同的如淳曰騶矢也小顏曰騶謂善矢左氏傳作鼓是正字

假借字作鼓是

與其輦輦

監本輦作輦非也

止以為蕃營

閩本監本毛本蕃作藩

築軍營以章武功

淳熙本岳本足利本章作彰

載戢干戈

監本毛本干誤于

則頌詩功成乃成乃作

案乃成二字衍文宋本無

夏大釋詁文

宋本閩本監本毛本大誤人

鋪時繹思

案詩周頌正義引作敷時敷思

我徂維求定

石經宋本淳熙本岳本維作惟案傳引詩書多從小旁

我往惟自求安定

閩本監本毛本往作徂毛本惟作維

屢豐年

案惠棟云說文無屢字當從毛詩作婁今詩亦有作屢者俗作之

蓋楚樂歌之次第

依正義及宋本標起止皆云之第則次字衍也

注其六六篇至次第

宋本無篇至二字次作之字按疏云故楚樂歌之第是注古本無次字也

季札觀樂

宋本札作扎非也

今頌篇次

宋本今下有周字是也

取其鯨鯢而封之

惠棟云說文引作鯨鯢云海大魚也或从京漢書薛宣傳曰古者明王伐不敬取其

鯨鯢小類曰鯨古鯨字

又何以爲京觀乎

宋本淳熙本岳本足利本何作可石經無觀字後旁增于京字下爾雅疏引亦脫

子服石制也

淳熙本子作子誤

是役至魚臣

宋本以下正義二節摠入注恃亂則禍歸之之下

桓子請死

宋本以下正義二節摠入使復其位注下

晉師三日穀

石經日字下旁增館字此後人據僖廿八年傳妄加也

今天或者大警晉也

淳熙本大誤天正德本作夫亦非

遂圍蕭蕭潰

顧炎武云下有明日蕭潰之文此處疑衍若此云蕭潰下便不得言遂傳于蕭也炎武說是也

拊而勉之

文選李善注潘安仁馬汧督誅引拊作撫

蕭潰

宋本以下正義五節摠入明日蕭潰節注下

皆如挾纊

說文引亦作皆如挾纊云或從兌作統水經注廿二如作同非是

續綿也

宋本綿作緜正義同按緜綿正俗字

遂傳於蕭

補刊石經蕭下有城字非也

有山鞠窮乎

羣經音辨引作鞠窮

鞠窮所以禦濕

纂圖本毛本濕作溼

奈何

傳熙本岳本奈作柰按柰正字○今訂正

哭井則已

補刊石經宋本岳本已作已是也○今訂正

已展叔自謂也

浦鐘正誤作叔展是也

注原穀先穀

宋本此節正義在衛人救之節注下

於是卿不書

補刊石經作於是乎卿不書

春秋左傳注疏卷第二十三技勘記止

附釋音春秋左傳注疏卷第二十四

宣十三年至十八年

杜氏注

孔穎達疏

經十有三年春齊師伐莒○夏楚子伐宋○

秋螽

無傳為災故書

冬晉殺其大夫先穀

書名以罪討

傳十三年春齊師伐莒莒恃晉而不事齊故

也○夏楚子伐宋以其救蕭也

救蕭在前年

君子

曰清丘之盟唯宋可以免焉

宋討陳之貳今宋見伐晉衛不顧盟以恤

宋而經同貶宋大夫傳嫌華椒之罪累及其國故曰唯宋可以免○累劣偽反清丘之盟宋卿亦貶傳稱不實其言此年宋被楚伐而晉衛不救即是不實之狀於此發傳言唯宋可以免者意在責諸國耳嫌華椒之罪累及其國恐言宋亦有罪宜其不救但盟之不信唯椒身合貶宋國無罪言惟宋可以免見諸國皆合

責也。○秋赤狄伐晉及清先穀召之也。邲戰不得志故召狄欲為

變清一名清原。○冬晉人討邲之敗與清之師歸罪於

先穀而殺之。盡滅其族。君子曰惡之來也已。

則取之。其先穀之謂乎。盡滅其族為誅已甚故曰惡之來也。〔疏〕注

滅至來也。正義曰先穀之罪不合滅族盡滅其族為誅已甚亦是晉刑大過是為大惡君子既嫌晉刑大過又尤先穀自招故曰惡之來也已自取之惡之來也言大惡之事來先穀之家。○清丘之盟晉以

衛之救陳也。討焉。尋清丘之盟以責衛。使人弗去曰罪

無所歸。將加而師。孔達曰苟利社稷請以我

說。欲自殺以說晉。使所吏反我說如字又音悅以說音悅又如字。罪我之由我則

為政而亢大國之討。將以誰任。亢禦也謂禦宋討陳也。亢苦浪反

任音壬。我則死之。為明年殺孔達傳

經十有四年春衛殺其大夫孔達。書名背盟于大國罪之

夏五月壬申曹伯壽卒。無傳文十四年盟新城。○晉侯

伐鄭。○秋九月楚子圍宋。○葬曹文公。無傳

冬公孫歸父會齊侯于穀。

傳十四年春孔達縊而死。衛人以說于晉而

免。以殺告故免于伐。縊一賜反。遂告于諸侯曰寡君有不令

之臣達構我敝邑于大國。既伏其罪矣。敢告

諸殺大夫亦皆告。衛人以為成勞。復室其子。以有平國之功復以女妻之

○復扶又反。〔疏〕注以有至妻之。正義曰釋詁以平為成妻七計反。則成亦平也。男子謂妻為室。故杜以為衛

人以其父有平定國家之勞復以女妻之言衛侯以女妻之也劉炫以為傳文無衛侯之女為孔達之妻復室其子謂復以室家還其子今知非者案檢傳文上孔達云荀利社稷請以我說是孔達忠於衛國本實無罪所以告於諸侯祇欲虛以說晉衛人荷其功力何得沒其家資男子謂妻為室則室者對夫之言故傳云女有家男有室今若以孔達之妻而還其子便則以母還子不得云復室其子又諸國大夫之妻傳皆不載其氏姓何得獨責孔達之妻須言衛侯之女既言復室其子明孔達之妻則衛侯之女可知劉以孔達之妻為衛侯之女過於傳無文以規使復其位襲父位○夏晉侯伐鄭為邲故也晉敗於邲鄭遂屬楚為于偽反告於諸侯蒐焉而還蒐簡閱車馬蒐所留反閱音悅中行桓子之謀也曰示之以整使謀而來鄭人懼使子張代子良于楚十二年子良質於楚子張穆公孫○行戶郎反質音致鄭伯如楚謀晉故也鄭

以子良為有禮故召之有讓國之禮○楚子使申

舟聘于齊曰無假道于宋申舟無畏亦使公子馮

聘于晉不假道于鄭申舟以孟諸之役惡宋

文十年楚子田孟諸無畏扶宋公僕馮皮冰反惡為路反扶勅乙反曰鄭昭宋聾昭明也聾

闇也○聾力工反疏注昭明也聾闇也○正義曰人之聽視聰明唯在耳目而已鄭昭言其目明則宋不明也

宋聾言其耳闇則鄭不聞也耳目各舉一事而對以相反言宋不解事必殺我也晉使不害我

則必死王曰殺女我伐之見犀而行犀申舟子以子託王

示必死○使所吏反使者同女音汝見賢遍反及宋宋人止之華元曰過

我而不假道鄙我也鄙我亡也以我比其邊鄙是與亡國同○過古

卧反又古禾反殺其使者必伐我伐我亦亡也亡一

也乃殺之楚子聞之投袂而起投振也袂袖也

徐又屨及於室皇室皇寢門闕。屨。注室皇寢門

反下云劍及於寢門之外則屨之所及未至於外故以室皇為

寢門之闕謂至門遂及也莊十九年鬻拳葬於經皇注云經

皇冢前闕者亦以此而知也經傳通謂兩觀為闕唯指雉門

高大為縣舊章而使民觀之故雉門之觀特得闕名為闕

者以其在門兩旁而中央闕然為道雖則小門亦如此耳故

杜於寢門冢門皆以闕言之此作室彼作經字異音同未知

孰是其名為室皇及市名蒲胥其義皆未聞劍及於寢門之外車及於

蒲胥之市秋九月楚子圍宋。冬公孫歸父

會齊侯于穀見晏桓子與之言魯樂桓子告

高宣子桓子晏嬰父宣子疏與之言魯樂。正義曰

子家其亡乎懷於魯矣子家歸父懷必貪貪

必謀人謀人人亦謀己一國謀之何以不亡

為十八年歸疏懷於至不亡。正義曰懷思也謂思高位

父奔齊傳於魯也既思高位必貪貪必計謀他人既

謀去他人他人亦謀去己一國。孟獻子言於公曰

臣聞小國之免於大國也聘而獻物物玉帛疏

孟獻至公說。正義曰臣聞小國之免罪於大國也使卿往

聘大國而獻其玉帛皮幣之物於是主人亦禮待之庭前所

實邊豆醢醢有百品也君自親朝於牧伯之國而獻其治國

之功若征伐之功於是主人敬以待之主人之身有威儀容

貌車服之飾有物采文章嘉淑皆善也亦有善言辭善稱讚燕

而送賓有加增賄貨言賔往既共則主報亦厚禮使其被誅責

此朝聘大國者謀其不免於罪也若不往朝聘待其被誅責

而始薦賄貨則無及於好事矣今楚子在宋君其圖之勸君

使往聘也劉炫以為皆是賔事聘而獻物謂獻其國內之物

於是所獻之物庭中實之有百品謂聘享之禮龜金竹箭之

加貨謂賄賂之多多獻賄賂以謀其不免於罪也。注物玉帛皮幣也。正義曰聘禮賓執圭以致命享用束帛加璧夫

人聘用璋享用圭纁束帛加琮其享幣於是有庭實旅

又有皮馬是聘所獻物有玉帛皮幣也。於是庭實旅

百。主人亦設豆百。注主人至荅賓。正義曰聘禮

司入陳鼎豆簋鉶醢醢百。注主人至荅賓。正義曰聘禮

是主人設豆百。注主人至荅賓。正義曰聘禮

饒云云。炫以杜注。莊二十二年庭實旅百。注主人至荅賓。正義曰聘禮

朝王陳誓幣之象。則朝聘陳幣亦實百品於庭。非獨主人也。

朝而獻功。伐之功於牧伯。於是容貌采章嘉

淑而有加貨。容貌威儀容顏也。采章車服文章也。嘉淑

來報。疏。注容貌至亦備。正義曰杜謂於是者皆主人

亦備。疏。注容貌至亦備。正義曰杜謂於是者皆主人

以接賓也。采章車服文章謂主人陳設物采文章以接賓。周

禮車逆之類也。嘉淑皆訓為善。容貌采章以外別言善善故

以為令辭稱讚謂接賓之時善言辭善稱讚也。加貨謂好貨

加增於常若僖二十九年介葛盧來朝禮之加燕好成十三

年孟獻子為介王重賄之類。故以加貨為命宥幣帛也。劉

炫云案此勸君行聘唯當論聘之義深不宜言主之禮備豈

慮楚不禮而言此也。君之威儀無時可舍。豈待朝聘賓至乃

始審威儀正顏色無賓客則驕容儀容儀非報賓之物。何言

報禮備又獻其治國。劉炫云傳稱朝以正班爵之儀。率長幼

之序則不名。獻功成二年王禮鞞伯如侯伯克敵使大夫告

慶之禮則侯伯克敵祇合使大夫告王征伐之功。何故親朝

獻牧伯禮小朝大國不合。專征復有何功。可獻炫謂采章

加貨則聘享獻國所有。玄纁璣組羽毛齒革皆充衣服旌旗

春秋左傳卷之十四

五

功於牧伯也劉苟違杜義以為庭實旅百及容貌采章嘉淑
加貨之等竝為實物又以諸侯親朝無獻征伐之功以規杜
氏違經背傳謀其不免也誅而薦賄則無及也
於義非也薦進也見責而往則不足解罪○賄呼罪反
為明年歸父會楚今楚在宋君其圖之公說
子傳○說音悅

經十有五年春公孫歸父會楚子于宋○夏

五月宋人及楚人平平者摠言二國和故不書其人
義曰平者和也言其先不平而今始平小服大弱下疆之意
昭七年暨齊平燕與齊平也定十年及齊平十一年及鄭平
魯與平也諸言平者皆舉國言平摠言二國和同之意故不
書其人謂不書公卿也燕暨齊平不言人此言宋人楚人史
異辭耳穀梁傳曰人者眾辭也平稱眾上下欲之也賈逵云
稱人眾辭善其與眾同欲然則彼不稱人者豈唯國君欲平
而在下不欲乎傳載盟辭則此平有盟不書盟

者釋例曰宋人及楚人平實盟書平從赴辭也
○六月

癸卯晉師滅赤狄潞氏以潞子嬰兒歸潞赤狄

潞氏國故稱氏子爵也林父稱
師從告○潞音路種章勇反疏曰狄有赤狄白狄就其

赤白之間各自別有種類此潞是國名赤狄之內別種一國
夷狄祖其雄豪者子孫則稱豪名為種若中國之始封君也
謂之赤白其義未聞蓋其俗尚赤衣白衣也傳稱天子建德
因生以賜姓昨之土而命之氏者即以國名為氏但華夏不
須言夏國名不以氏配赤狄既須言狄單國不復成文故以
氏配之潞氏甲氏皐落氏皆是也杜言氏國故稱氏雖指解
此狄而中國亦然劉炫云狄稱種者周禮內宰上春生種種
之種賤之同之草木故稱種林父尊卿當稱帥師今從將卑
師者從告也

○秦人伐晉晉無
師者從告也

○王札子殺召伯

毛伯稱殺者名兩下相殺之辭兩下相殺則殺者有罪王

札子王札也蓋經文倒札字○札側八反徐又側

乙反名上照
反倒丁老反疏注稱殺至札字○正義曰穀梁傳曰不言

臣不得言其大夫也釋例曰大臣相殺死者無罪則兩稱名
氏以示殺者之罪王札子殺召伯毛伯是也若死者有罪不

稱殺者名氏晉殺其大夫陽處父是也傳稱此人為王子捷
捷札一人而札在子故疑經文倒札字也公羊傳曰王札
子者何長庶之號也何休云天子之庶兄也左傳言札為王
孫蘇所使非是尊貴不得為王之庶兄故譜以為雜人不知
何王○秋螽螽無傳○仲孫蔑會齊高固于無
之子○秋螽螽無傳○仲孫蔑會齊高固于無

婁

婁無傳無○初稅畝公田之法十取其一今又履其餘
不足遂以為常故曰初疏注復十收其一故哀公曰二吾猶
○稅始銳反復扶又反疏傳曰古者什一而藉古者曷為
什一而藉什一者天下之中正也多乎什一而藉古者曷為
何休云多取於民比於桀纣無百官制度之費稅薄穀梁
傳亦云古什一而藉孟子云夏后氏五十而貢殷人七十而
助周人百畝而徹其實皆什一也趙岐注云民耕五十畝者
貢上五畝耕七十畝者以七畝助公家耕百畝者徹取十畝
以為賦雖異名而多少同故云皆什一也書傳言十一者多
矣故杜言古者公田之法十取其一謂十畝內取一舊法既
已十畝取一矣今又履其餘畝更復十收其一乃是十取其
二故論語云哀公曰二吾猶不足謂十內稅二猶尚不足則

從此之後遂以十二為常故曰初言初稅十二自此始也諸
書皆言十一而周禮載師云凡任地近郊十一遠郊二十而
三甸稍縣都皆無過十二漆林之征二十而五者彼謂王畿
之內所共多故賦稅重諸書所言十一皆謂畿外之國故鄭
玄云十一而稅謂之徹徹通也為天下之通法言天下皆十
一耳不言畿內亦十一也孟子又曰方里為井井九百畝其
中為公田八家皆私百畝同養公田公事畢然後敢治私事
漢書食貨志取彼意而為之文云井田方一里是為九夫八
家共之各受私田百畝公田十畝是為八百八十畝餘二十
畝為廬舍諸儒多用彼為義如彼所言則家別一百一十畝
是為十外稅一也鄭玄詩箋云井稅一夫其田百畝則九而
稅一其意異於漢書不以志為說也又孟子對滕文公云請
野九一而助國中什一使自賦鄭玄周禮匠人注引孟子此
言乃云是邦國亦異外內之法則鄭玄以為諸侯外郊內
其法不同郊內十一使自賦其一郊外九而助一為二十
而稅二故鄭玄又云諸侯謂之徹者通其率以十一為正言
郊內郊外相通其率為十稅一也杜今直云十取其一則又
異於鄭唯謂一夫百畝以十畝歸公今又履其餘畝稅之更
十取一耳履畝穀梁傳文也趙岐不解夏五十殷七十之意
蓋古者人多田少一夫唯得五十七十畝耳五十而貢貢五

從此之後遂以十二為常故曰初言初稅十二自此始也諸
書皆言十一而周禮載師云凡任地近郊十一遠郊二十而
三甸稍縣都皆無過十二漆林之征二十而五者彼謂王畿
之內所共多故賦稅重諸書所言十一皆謂畿外之國故鄭
玄云十一而稅謂之徹徹通也為天下之通法言天下皆十
一耳不言畿內亦十一也孟子又曰方里為井井九百畝其
中為公田八家皆私百畝同養公田公事畢然後敢治私事
漢書食貨志取彼意而為之文云井田方一里是為九夫八
家共之各受私田百畝公田十畝是為八百八十畝餘二十
畝為廬舍諸儒多用彼為義如彼所言則家別一百一十畝
是為十外稅一也鄭玄詩箋云井稅一夫其田百畝則九而
稅一其意異於漢書不以志為說也又孟子對滕文公云請
野九一而助國中什一使自賦鄭玄周禮匠人注引孟子此
言乃云是邦國亦異外內之法則鄭玄以為諸侯外郊內
其法不同郊內十一使自賦其一郊外九而助一為二十
而稅二故鄭玄又云諸侯謂之徹者通其率以十一為正言
郊內郊外相通其率為十稅一也杜今直云十取其一則又
異於鄭唯謂一夫百畝以十畝歸公今又履其餘畝稅之更
十取一耳履畝穀梁傳文也趙岐不解夏五十殷七十之意
蓋古者人多田少一夫唯得五十七十畝耳五十而貢貢五

畝七十而助助七畝好惡於此鄭注考工記云周人畿內用夏之貢法邦國用殷之助法○冬蝥生子至以冬生遇寒而死故不成蝥。蝥悅全反字疏注蝥子至林尹絹反劉歆云蚘蚘子也董仲舒云蝗子疏成蝥。正義曰釋蟲云草蝥負螞蟥蝥蝥李巡云蝗子一名蝥蝥子郭璞云蝗子未有翅者劉歆以為蚘蚘有翅者非也如李郭之說寒而死故不成災傳稱凡物不為災不書此不為災而書之者傳云幸之也此年既飢若使蝥早生更為民害則其困甚矣喜其冬生以為國家之幸故喜而書之○饑和風雨不公羊傳亦云蝥生不書此何以書幸之也○饑和風雨不豐疏注風雨至不豐。正義曰此年秋蝥知不為蝥而饑知年饑不專為蝥故云風雨不和五穀不豐也

傳十五年春公孫歸父會楚子于宋終前○宋人使樂嬰齊告急于晉晉侯欲救之伯宗曰

不可伯宗晉大夫古人有言曰雖鞭之長不及馬

腹言非所擊天方投楚未可與爭雖晉之疆能違

天乎諺曰高下在心度時制宜度待洛反川澤納汙受汙

山藪藏疾山之有林藪毒害者居之藪素口反疏川澤至

正義曰周禮虞之官有大澤大藪小藪爾雅十藪皆是

大澤則藪是澤類鄭玄周禮注云澤水所鍾也水希曰藪是

藪者澤之少水之名也川澤山藪相配為文者川是流水澤

是委水俱是故摠云納汙言其納汙濁也山有木藪有草

毒螫之蟲在草在木故俱云藏疾言其藏毒害也藪是澤類

而杜云山之有林藪者藪雖澤類傳文與山相連藪是草木

積聚之處近山近澤皆得稱藪上既有川澤之文下別云山

藪之事此藪近山故杜云山之有林藪也劉炫以為澤旁之

藪以規杜謹瑜匿瑕匿亦藏也雖美玉之質亦或居藏

氏非也注匿亦至瑕穢。正義曰瑾瑜玉之美名聘義曰瑕

反疏注匿亦至瑕穢。正義曰瑾瑜玉之美名聘義曰瑕

不揜瑜瑜不揜瑕鄭玄云瑕玉之病也瑜其中間美

者玉之性善惡不相揜此云匿瑕似以美匿惡故云匿國亦藏也言玉質雖美亦瑕藏其中不言瑜能揜蓋瑕也

君舍垢忍垢恥。垢古口反本或作詬音同天之道也晉侯恥不救宋故伯宗為說小

使無降楚曰晉師悉起將至矣鄭人囚而獻

諸楚楚子厚賂之使反其言反言晉不救。解音蟹降戶江反不

許三而許之登諸樓車使呼宋而告之樓車望櫓。音魯

爾既許不穀而反之何故非我無信女則弃

之速即爾刑對曰臣聞之君能制命為義臣

能承命為信信載義而行之為利謀不失利

以衛社稷民之主也義無二信欲為義者不行兩信。女音汝下注

命以出有死無賈賈廢隊也。賈于敏反隊直類反又可賂乎

臣之許君以成命也成其君命死而成命臣之祿

也寡君有信臣已不廢命下臣獲考考成也死又何

求楚子舍之以歸。夏五月楚師將去宋積九

不敢廢王命王弃言焉王不能荅未服宋而去故曰弃言。

申叔時僕僕御也曰築室反耕者宋必聽命從

之築室於宋分兵歸田示無去志王從其言宋人懼使華元夜入楚

師登子反之牀起之曰寡君使元以病告

法兵

因其鄉人而用之必先知其守將左右謁者門者舍人之姓名因而利道之華元蓋用此術得以自通○守手又反將子匠反道

音導 曰敝邑易子而食析骸以爨

爨炊也○析思歷反骸尸

皆反本又作骨公羊傳作骸何休注云骸骨也爨七亂反雖然城下之盟有以國

斃不能從也 寧以國斃不從城下盟○斃婢世反去我三十里唯命

是聽子反懼與之盟而告王退三十里宋及

楚平華元為質盟曰我無爾詐爾無我虞

不楚

詐宋宋不備楚盟不書不告○質音致 〔疏〕與華元私盟許為退師若孟任割

臂與魯莊公盟下云盟曰是兩國平後共盟而楚人為此辭耳非此華元子反私盟之辭也 ○潞子嬰

兒之夫人晉景公之姊也 酆舒為政而殺之

又傷潞子之目 酆舒潞相○酆芳忠反相息亮反 晉侯將伐之諸

大夫皆曰不可 酆舒有三雋才 雋絕異也言有才藝勝人者三○雋

音〔疏〕注雋絕至者三○正義曰辨名記云倍人曰茂十人俊〔疏〕曰選倍選曰雋千人曰英倍英曰賢萬人曰桀倍桀

曰聖是雋為絕異之稱也有三雋才知其有才藝勝人者三事耳不知三者何事也 不如待後之

人伯宗曰必伐之狄有五罪雋才雖多何補

焉不祀一也 耆酒二也 弃仲章而奪黎氏地

三也 仲章潞賢人也黎氏黎侯國上黨壺關縣有黎亭○耆市志反黎禮兮反國名 虐我伯姬

四也 傷其君目五也 〔疏〕不祀至五也○正義曰此

罪廢祀未是害物故先言之耆酒則廢亂政事有害於民故次之弃賢人而侵鄰國其害已大又次之殺夫人傷君目罪

之大者故後言之棄仲章而奪黎氏地是為二事而并數為一者俱是為政之惡故并數之奪黎氏地已盡奪之使黎侯

春秋左傳卷之十四

失位故下云立黎侯而還更復其國也 怙其雋才而不以茂德茲益

罪也後之人或者將敬奉德義以事神人而

申固其命審其政令若之何待之不討有罪曰將

待後後有辭而討焉毋乃不可乎夫恃才與

眾亡之道也商紂由之故滅由用〔疏〕商紂由之

義曰史記殷本紀云紂賢辯捷疾聞見甚敏材力過人手格

猛獸知足以拒諫節是非之端矜人臣以能高天下以聲以

為皆出己之下武王伐滅之是由恃才雋故滅也天反時為災寒暑易節地反物

為妖失性民反德為亂亂則妖災生故文反

正為乏文〔疏〕天反至災生。正義曰據其害物謂之災

也感動天地皆是人君感之非庶民也昭七年傳曰國無政不用善則自取謫於日月之災言以政取謫是其由君不由民以民表人故釋例引此即改民為人是其民謂人也傳言天災地妖民亂歷序以尊卑為次更言亂則妖災生明妖災由民起妖災亦通言耳天雖四時氣唯寒暑故杜以反時為寒暑易節物則其數無窮故摠云羣物失性反其常性即是妖也釋例曰物者雜而言之則昆蟲草木之類也大而言之則歲時日月星辰之謂也歲者水旱饑饉也時者寒暑風雨雷電雪霜也日月者薄食夜明也星辰者彗孛賈錯失其次也山崩地震者陽伏而不能出陰迫而不能升也凡天反其時地反其物以害其物性皆為妖災是言妖災皆通天地共為之也此傳地反物者唯言妖耳洪範五行志說此六名云凡病青祥六者之名以積漸為義漢書五行志說此六名云凡草物之類謂之妖妖猶天胎言尚微也蟲豸之類謂之孽孽則牙孽矣及六畜謂之禍言其著也及人謂之疢疢病類言浸深也甚則異物生謂之眚眚自外來謂之祥是六名以漸為稱唯青祥有外內之異耳大旨皆是妖也。故文反正為乏。○正義曰許慎說文序云蒼頡之初作書蓋依類象形謂之文其後形聲相益謂之字文者物象之本字者孳乳而生是文謂之字也制字之體文反正為乏服虔云言人反正者皆

乏絕之道也人反德則妖災生妖
災生則國滅亡是乏絕之道也 盡在狄矣晉侯從

之六月癸卯晉荀林父敗赤狄于曲梁辛亥

滅潞 曲梁今廣平曲梁 疏 盡在狄矣。正義曰言盡在

亂則五罪是也天地災妖傳不指 鄆舒奔衛衛人歸

諸晉晉人殺之。王孫蘇與召氏毛氏爭政

皆王使王子捷殺召戴公及毛伯衛 王于捷即 卒

立召襄 襄召戴 疏 卒立召襄。正義曰卒終也謂後終

傳不言 秋七月秦桓公伐晉次于輔氏 晉 王

午晉侯治兵于稷以畧狄土 畧取也稷晉地河東

午卅月二十九日晉時新破狄土地未安權秦師之 立黎

侯而還 狄奪其地故晉復 及雒魏顆敗秦師于輔

氏 晉侯還及雒也雒 獲杜回秦之力人也初魏

武子有嬖妾無子武子疾命顆曰必嫁是 武

魏犇顆之父 疾病則曰必以為殉及卒顆嫁之

曰疾病則亂吾從其治也及輔氏之役顆見

老人結草以亢杜回 亢禦也。殉似俊反本或作必

浪杜回躓而顛故獲之夜夢之曰余而所嫁

婦人之父也 而女也。躓陟吏 爾用先人之治

命余是以報 傳舉此 晉侯賞桓子狄臣千室

亦賞士伯以瓜衍之縣 士伯士貞子。瓜 曰

吾獲狄土子之功也微子吾喪伯氏矣伯桓子字

郊之敗晉侯將殺林父士伯諫而止○喪息浪反羊舌職說是賞也職叔向父○說

音悅向曰周書所謂庸庸祗祗者謂此物也夫

周書康誥庸用也祗敬也物事也言士伯庸中行伯言

文王能用可用敬可敬○夫音扶君信之亦庸士伯此之謂明德矣文王

所以造周不是過也故詩曰陳錫哉周能施

也錫賜也詩大雅言文王布陳大利以賜天下故能載行周道福流子孫○施式鼓反率是道

也其何不濟○晉侯使趙同獻狄俘于周不

敬劉康公曰不及十年原叔必有大咎劉康公

也原叔趙同也○孚芳天奪之魄矣心之精爽是謂魂魄為成八年晉殺

趙同傳○疏注心之至同傳○正義曰心之精爽是謂魂魄普白反魄魂魄去之何以能久昭二十五年傳文

○初稅畝非禮也穀出不過藉周法民耕百畝公田十畝借民力而

治之稅以豐財也初稅至財也○正義曰藉者借不過此

所借之田欲以豐民之財故不多稅也既譏其稅畝言非禮乃舉正禮言穀出不過藉則知所稅畝者是藉外更稅故杜

氏為十一外更十取一且以哀公之言驗之知十二而稅自此始也○冬蝻生饑幸之

也蝻未為災而書之者幸其冬生不疏冬蝻生饑幸之

之者為幸蝻冬生不幸饑也而傳以饑連蝻生乃云幸之者以歲饑而復有災則民彌益其困由饑之故乃以為幸故傳

連饑釋之

經十有六年春王正月晉人滅赤狄甲氏及

留吁甲氏留吁赤狄別種晉既滅潞氏今又并盡其餘黨士會稱人從告○吁況于反種章勇反并必政反一

音如。夏成周宣榭火。傳例曰人火之也。成周洛陽宣榭講武屋別在洛陽者爾雅曰

無室曰榭。謂屋歇前。注傳例至歇前。正義曰楚語云榭木又作謝音同。

臺不過望氛祥知榭是講武屋也。名之曰宣榭也。榭不過講軍實

度云宣揚威武之處。義或當然也。成周周之下都。此榭別在

洛陽。講習武事則往就之。爾雅釋官云無室曰榭。又云閣謂

之臺有木者謂之榭。李巡曰臺積土為之。所以觀望臺上有

屋謂之榭。則榭是臺上之屋。居臺而臨觀講武。故無室而歇

前歇前者無壁也。如今廳是也。公羊以為宣宮之榭。謂宣王

廟不毀與左氏異也。秋鄭伯姬來歸。冬大有

年。無傳。郊音談。

傳十六年春晉士會帥師滅赤狄甲氏及留

吁鐸辰。鐸辰不書留吁之屬。鐸待洛反。三月獻狄俘。獻于王也。晉侯

請于王戊申以黻冕命士會將中軍且為大

傳。代林父將中軍且加以大傅之官。黻冕命卿之疏。注

林至孤卿。正義曰晉之中軍之將執政之上卿也。大傅又

尊於上卿且加大傅以褒顯之。禮命臣者皆賜之以服使服

而受命。傳言以黻冕者。黻冕是命孤卿之服。故以之命士會

也。論語稱禹惡衣服而致美乎黻冕。鄭玄云黻祭服之衣。冕

其冠也。此云黻冕亦當然也。黻蔽膝也。祭服謂之黻。其他服

謂之鞞。俱以韋為之。制同而色異。鞞各從裳色。黻則其色皆

赤。尊卑以深淺為異。天子純朱。諸侯黃。朱大夫赤而已。大夫

以上冕服。悉皆有黻。故禹言黻冕。此亦云黻冕。但冕服自有

尊卑耳。周禮司服。孤之服自希冕而下。此士會黻冕當是希

冕也。天子大傅三公之官也。諸侯大傅孤卿之官也。周禮典

命云公之孤四命。鄭眾云九命。上公得置孤卿一人。春秋時

晉為霸王侯亦置孤卿。文六年有大傅陽子大師。賈佗則晉

嘗置二孤。於是晉國之盜逃奔于秦。羊舌職曰吾

聞之禹稱善人也。不善人遠此之謂也。夫

詩曰戰戰兢兢如臨深淵如履薄冰。善人在

上也

言善人居位則無不戒懼。遠于萬反。夫音扶。兢居陵反。本亦作矜。

善人在上則

國無幸民。諺曰：民之多幸，國之不幸也。是無

善人之謂也。音彥。諺。夏成周宣，樹火人火之也。

凡火人火曰火，天火曰災。凡火至曰災。正義曰：人火從人而起，人

失火而為害本其火之所來，故指火體而謂之為火。天火則自然而起，不能本其火體，故以其所害言之，謂之為災。聖人重天變，故異其名。春秋天變多矣，難此言火耳。秋，邾伯姬來歸，出也。為

毛召之難，故王室復亂。毛召難在前年。為于偽反，難乃旦反。注同。復扶又反。

王孫蘇奔晉，晉人復之。毛召之黨欲討蘇氏，故出奔。冬，晉侯

使士會平王室，定王享之。原襄公相禮。原襄公相禮，周大夫

相佐也。相殺，烝也。升殺於俎。息亮反。注同。殺烝。烝，升也。升殺於俎。殺戶交反。烝之承反。疏。注：烝升也。升

義曰：禮升殺於俎，皆謂之烝。故烝為升也。鄭玄詩箋云：凡非穀而食之曰殺，則殺是可食之名。切肉為殺，乃升於俎，故謂之殺。武子私問其故。享當體薦而殺烝，故怪問之。武子會謚，季其字。疏。注：享

其字。正義曰：若公侯來朝，王為設享，則當有體薦薦其半體，亦謂之房烝。武子謂已被王享，亦當房烝，今乃殺烝，故怪而問之。王聞之，名武子曰季氏，而弗聞乎王享有

體薦。享則半解其體而薦之，所以示共儉。疏。注：享則至共儉。正義曰：王

薦之為不食，故不解折，所以示其儉也。示其儉與下示慈惠成十二年傳文。宴有折俎。體解節折

升之於俎，物皆可食，所以示慈惠也。折之設，反注同。疏。注：體解至惠也。正義曰：折升之於俎，即殺烝是也。其物解折，使皆可食，共食噉之，所以示慈惠也。其宴飲殺烝，其數無文。若祭祀體解，案特牲饋

食禮有九體，則肩一臂二肅三肫四胛五正脊六橫脊七長脇八短脇九此謂士禮也。若大夫禮則十一體加脰脊代脅其諸侯天子無文或同十一。公當享，卿當宴，王室之禮也。公謂諸侯

疏

注公謂諸侯。正義曰五等諸侯摠名為公故云公謂諸侯言諸侯親來則為之設享又設燕也享用體薦燕用折俎若使卿來雖為設享仍用公之燕法亦用折俎是王室待賓之禮也周語說此甚詳王名士季曰子弗聞乎禘郊之事則有全烝王公立既則有房烝親戚宴享則有殺烝今叔父使士季實來唯是先王之宴禮欲以貽爾體解節折而共飲食之於是乎有折俎以示容合好將安用全烝注國語者皆云禘祭宗廟郊祭天地則有全其牲體而升於俎謂之全烝王公立既即享禮也禮之立成者名為飲半解其體而升於俎謂之房烝傳言體薦即房烝也親戚宴享則宴享禮同皆體解節折乃升於俎謂之殺烝此傳畧而為文猶是彼意故注皆取彼解之武子歸而講求典禮以脩晉國之法傳言典禮之廢久

經十有七年春王正月庚子許男錫我卒

無傳

再與文同盟

疏

注再與文同盟。正義曰錫我以文六年即位七年盟于扈十四年于新城魯許俱在是再同盟也丁未蔡侯申卒無傳未同盟而起以名丁未二月四日夏葬許

昭公

無傳

葬蔡文公

無傳

六月癸卯日有食之

無傳不書朔官失之

己未公會晉侯衛侯曹伯邾子同盟于斷道斷道晉地。斷直管反一音短秋公至自會無傳冬

盟于斷道

斷道晉地。斷直管反一音短

秋公至自會

無傳冬

十有一月壬午公弟叔矜卒

傳例曰公母弟。矜許乙反

傳十七年春晉侯使郤克徵會于齊

徵召也欲為斷道會

齊頃公帷婦人使觀之郤子登婦人笑於房

跛而登階故笑之。頃音傾跛波可反

疏

注跛而登階。正義曰沈氏引穀梁傳云魯行父禿晉郤克跛衛孫

良夫眇曹公子首偃故婦人笑之是以知郤克跛也穀梁傳定本作郤克眇衛孫良夫跛獻子怒出

而誓曰所不此報無能涉河

不復度河而東。復扶又反

獻

子先歸使欒京廬待命于齊曰不得齊事

無復命矣

樂京盧郤克之介使得齊之罪乃復命。○盧音盧又力於反。

郤子至請

伐齊晉侯弗許請以其私屬又弗許

私屬家眾也為成二年戰于鞏傳

○鞏音安

齊侯使高固晏弱蔡朝南郭偃會

○晏弱桓子

及斂孟高固逃歸

聞郤克怒故。斂徐音廉一音力漸反孟音于

夏會于斷道討貳也盟于卷楚

卷楚即斷道。○卷音權一音居免反

辭齊人晉人執晏弱于野王執蔡朝于原執

南郭偃于温

執三子不書非卿野王縣今屬河內

苗賁皇使見晏

桓子

賁皇楚鬬椒之子楚滅鬬氏而奔晉食邑于苗地晏弱時在野王故因使而見之。○賁扶云反使所吏反

事吾先君皆如不逮

舉言羣

臣不信諸侯皆有貳志

舉亦皆也

齊君恐不得禮

不見禮待

故不出而使四子來左右或沮之

沮止也。沮在

反曰君不出必執吾使故高子及斂孟而逃

夫三子者曰若絕君好寧歸死焉為是犯難

而來吾若善逆彼

彼齊三入。好呼報反為于偽反難乃且反

以懷來

者吾又執之以信齊沮吾不既過矣乎過而

不改而又久之以成其悔何利之有焉使反

者得辭

反者高固謂得

疏

以信齊沮。正義曰使沮者之言信也。而又至有焉。

正義曰晏桓子等懼晉之命不得已而來恨齊侯之使也今晉不以禮待之而又久執之以成其悔恨言本恨齊今又恨叛晉何利之有言此者勸晉侯免之耳

諸侯將焉用之晉人緩之逸

緩不拘執使得逃去也傳言晉不能脩禮

諸侯所以貳焉於虔反拘九于反

○秋八月晉師還

○范武子將

老

老致仕初受隨故曰隨武子後更受范復為范武子○復扶又反

召文子曰燮乎

吾聞之喜怒以類者鮮

文子士會之子燮其名易○燮素協反鮮息淺反

者實多

易遷怒也

詩曰君子如怒亂庶遄沮君子如

祉亂庶遄已

詩小雅也遄速也沮止也祉福也○遄市專反祉音恥

君子之喜

怒以已亂也弗已者必益之郤子其或者欲

已亂於齊乎不然余懼其益之也余將老使郤

子逞其志庶有豸乎

豸解也欲使郤子從政快志以止亂○豸木又作鳩直是反或

音居牛反非也解音蟹此訓見方言

疏

注豸解也○正義曰方言文

爾從二三子唯敬

二三子晉諸大夫

乃請老郤獻子為政○冬公弟叔肸

卒公母弟也凡大子之母弟公在曰公子不

在曰弟

以兄為尊

凡稱弟皆母弟也

此策書之通例也庶弟不得稱公弟

而母弟或稱公子若嘉好之事則仍舊史之文惟相殺害然後據例以示義所以篤親親之恩崇友于之好釋例論之備矣○好疏凡大至弟也○正義曰此例再言凡者前凡明呼報反疏稱母弟之人適子及妾子之等後凡明策書稱弟者皆母弟之義公之母弟見經者鄭段魯公子友衛叔武

實母弟而不稱弟陳公子招昭元年稱公子八年稱弟釋例曰弟之寵異於眾弟蓋緣自然之情以養母氏之志公在雖俱稱公子其兄為君則特稱弟殊而異之親而睦之既以隆

交于之恩亦以獎為人弟之敬成相親之益也通庶子為君故不言夫人之子而曰母弟母弟之見於經者二十而傳之

所發六條而已凡稱弟皆母弟此策書之通例也庶弟不得稱弟而母弟得稱公子故傳之所發隨而釋之諸稱弟者不

言皆必稱弟也秦伯之弟鍼適晉女叔齊曰秦公子必歸此

公子亦國之常言得兩通之證也仲尼因母弟之例據例以

春秋左傳卷三十四

與義鄭伯懷害弟之心天王縱羣臣以殺其弟夫子探書其志故顯稱二兄以首惡佞夫稱弟不聞反謀也鄭段去弟身為謀首也然則兄而害弟稱弟以章兄罪弟又言兄則去弟以罪弟身也推此以觀其餘秦伯之弟鍼陳侯之弟黃衛侯之弟鱣出奔皆是兄害其弟也秦伯有千乘之國而不能容其母弟傳曰罪秦伯歸罪秦伯則鍼罪輕也陳侯不能制禦臣下使逐其弟傳曰非罪非黃之罪則罪在陳侯此互舉之文也至於陳招殺兄之子宋辰率羣卿以背宗國披大邑以成叛逆然不推刃於其兄故以首惡稱弟稱名從兩下相殺也統論其義兄弟二人交相殺害各有曲直存弟則示兄曲也鄭伯既云失教若依例存弟則嫌善段故特去弟兩見其義也若夫朝聘盟會嘉好之事此乃兄弟之篤睦非義例之所與故仍舊史之策或稱弟或稱公子踐土之盟叔武不稱弟此其義也昔罕非卿非卿則不應書今嘉獲故特書特書猶不稱弟明諸書弟者皆卿也先儒說母弟善惡褒貶既多相錯涉又云稱弟皆謂公子不為大夫者得以君為尊也凡聘昔罕非卿乃法所不書書而不言弟非得以君為尊也凡聘享嘉好之事於是使卿故夷仲年之聘皆以卿稱弟而行此例所謂兄稱弟皆母弟左傳明文而自違之穎氏又曰臣無意外之交故云弟以貶季友子招樂憂故去弟以懲過鄭段

去弟唯以名通故謂之貶今此二人皆稱公子公子者名號之美稱又非貶所也劉炫云再言凡者前凡據適妻子為文後凡嫌妾子為君母弟不得稱弟故更言凡也

經十有八年春晉侯衛世子臧伐齊臧子○公伐杞無傳夏四月○秋七月邾人戕鄆子于

鄆傳例曰自外曰戕邾大夫就鄆殺鄆子疏注傳例至邾人故云邾大夫耳賈逵亦云邾使大夫往戕賊之○甲

戕楚子旅卒絕而不書同之夷蠻以懲求名之偽○僭子念反懲直升反止

也又作徵如字明也疏葬魯不書則不書知吳楚之葬為僭不書者襄二十九年傳稱葬楚康王公親送葬經亦不書故知其不為魯不書也禮坊記曰天無二日國無二王示民有君臣之別春秋不稱楚越之王喪恐民之惑也鄭玄云楚越之君僭號稱王不稱其喪謂不書葬也公羊傳曰吳楚之

春秋左傳卷三十四

君不書葬辟其號也辟其號者五等諸侯死則稱爵書卒及葬則從彼臣子之辭皆稱為公若書楚葬亦宜從彼所稱當云葬楚王以此僭而不與不得稱王故遂絕之而不書其葬同之蠻夷言其不足紀錄以懲刺自求名號之偽同之蠻夷者蠻夷卒亦不書言其不書似之也○公孫歸父如晉○冬十月壬

戌公薨于路寢○歸父還自晉至笙遂奔齊

大夫還不書春秋之常也今書歸父還奔善其能以禮退不書族者非常所及今特書畧之笙魯竟也故不言出○笙音生徐又勅貞反云本又作權亦作柯案徐後音是依二傳文竟音境

傳十八年春晉侯衛太子臧伐齊至于陽穀

齊侯會晉侯盟于緡以公子彊為質于晉晉

師還蔡朝南郭偃逃歸晉既與齊盟守者解緩故得逃○緡才陵反質音致

夏公使如楚乞師欲以伐齊公不事齊齊與晉盟故懼

而乞師于楚○秋邾人戕郈子于郈凡自虐其君

不書微者行○日弑自外日戕弑戕皆殺也所以別內外之名弑者積微而起所以相測量非一朝一夕之漸

從受他皆放此別彼列反一朝如字卒寸忽反疏注弑戕

言外人卒暴而來殘賊殺害也弑戕皆是殺也所以別內外之名耳釋例曰列國之君而受害於臣子其所由者積微而起所以相測量非一朝一夕之漸故改殺為戕戕者卒暴之名有國之君當重門設險而輕近暴客變起倉卒亦因事而見戒也臣弑其君子弑其父世之惡逆君子難言故春秋諸

事自弑其君是明無道臣罪之例戕者外人所殺為無防被害皆是君自招之縱使君或無道其惡不加外國不

得從弑君之例也若戰死則書滅此謂在國見殺耳○楚

莊王卒楚師不出既而用晉師成二年戰于鞏是楚

於是乎有蜀之役在成二年冬蜀魯地秦山博縣西北有蜀亭○公孫

孫

歸父以襄仲之立公也有寵歸父襄仲子欲去三桓

以張公室時三桓強公室弱故欲去之以張大公室。去起呂反下注將去並同張如字一音陽亮

反與公謀而聘于晉欲以晉人去之冬公薨

季文子言於朝曰使我殺適立庶以失大援

者仲也夫適謂子惡齊外甥襄仲殺之而立宣公南通於楚既不能固又不能堅事齊晉故云失大

援也。適丁歷反注同援于春反夫音扶臧宣叔怒曰當其時不能治

也後之人何罪子欲去之許請去之宣叔文仲子武仲父

遂逐東門許其名也時為司寇主行刑言子自以歸父害已欲去者許請為子去。請為子偽反

氏襄仲居東門故曰東門氏子家還及笙子家歸父字壇帷復命

於介除地為壇而張帷介副也將去使介反命於君。壇音善介音界疏復命於介。正義曰聘禮

復命之禮云公南鄉使者執圭反命日以君命聘于某君某君受幣于某宮某君再拜以享某君某君再拜若聘君薨于後歸執圭復命于殯升自西階不升堂子即位不哭辯復命如聘于臣皆哭與介入北鄉哭出袒括髮入門右即位踊是君之存亡皆有復命之禮今身將出奔不得親自復命故立介於位介當南面歸父於介前北面執圭復命既復命之後北面哭乃退括髮訖前即位北面哭三踊而出既復命以復命之語語介使知令介以此言告於殯也袒括髮以麻為髮。袒音但括古活反即位哭三踊而出依在國喪禮設哭位遂奔齊書曰歸父還自晉善之也公薨故

附釋音春秋左傳注疏卷第二十四

國語卷之四

禮記卷之二十四

江西南昌府學棗

春秋左傳注疏卷二十四校勘記 阮元撰盧宣旬摘錄

附釋音春秋左傳注疏卷第二十四 宣十三年至十八年

經

傳

已則取之

石經此處缺宋本岳本纂圖本已作已不誤今從之

亦是晉刑大過

閩本監本毛本大作太下同

為明年殺孔達傳

閩本監本毛本為上不加注字舊式也

冬

公孫歸父會齊侯于穀

毛本于作丁誤

傳

構我敝邑于大國

石經初刻構作構改從木旁是也閩本監本毛本作構

注以有至妻之

宋本此節正義在使復其位注下

復以女妻之

閩本監本毛本復作故按作復是也

晉敗於邲鄭遂屬楚

纂圖本毛本於作于屬作服誤也

蒐簡閱車馬

足利本作軍馬

鄭伯如楚

閩本鄭誤則

楚子使申舟聘于齊

呂氏春秋行論篇注引舟作周案舟周古字通石經此處缺

注昭明也韓閻也

宋本以下正義二節摠入楚子圍宋之下

屨及於室皇

惠棟云高誘呂覽行論篇注引傳作經皇與莊十九年經皇一也

謂至門逐及也

閩本監本毛本逐作遂非也

唯指雉門高大

宋本高字上有以雉門三字是也

與之言魯樂

宋本以下正義二節摠入何以不亡注下

貪必計謀他人

宋本謀下有去字

孟獻至公說

宋本以下正義三節摠入注文為明年歸父會楚子傳之下

於是元纁璣組

宋本是下有有字

享用秉帛加璧

補毛本秉作束秉字誤也今正

則朝聘陳幣亦實百品於庭非獨主人也

浦鐘正誤朝作此獨作謂

云從傅士凱注解辨誤按

而有加貨

淳熙本加誤嘉注同

容貌文章以外

浦鐘正誤文作采是。今依改

葛盧來朝

宋本葛上有介字是也

經

路赤狄之別種潞氏國

宋本足利本無下潞字案正義引注云杜言氏國故稱氏足證潞字

為衍文

而中國亦然

按各本同依上文則亦字當作不字

更復十收其一

監本毛本收作取

趙岐不解夏五十殷七十之意

宋本岐作歧俗字

一夫唯得五七十畝耳

閩本監本毛本耳誤且屬下讀

好惡於此

閩本監本毛本惡於作異如

蜚蠊蝓

監本毛本蝓作蜚蝓作蝓並誤閩本亦作蝓

至冬其子復生

宋本冬作今

五稼不豐

纂圖本毛本稼作穀非也

五穀不豐也

宋本閩本監本毛本穀作稼不誤

傳

雖晉之疆

閩本監本疆作疆

山藪藏疾

漢書路溫舒傳引傳藏疾作藏疾案藏古作臧

川澤至藏疾

宋本以下正義三節摠入去我三十里節注下

周禮虞之官

宋本禮下有澤字是也

是藪者澤之少水之名也

閩本監本少作小非也

瑜能揜蓋瑕也

毛本揜作掩同監本作揜非

國君舍垢

釋文云垢本或作詬案漢書路溫舒傳引作詬

晉侯恥不救宋

監本毛本恥作耻俗字

毋畏知死而不敢廢王命

纂圖本監本毛本毋作無非也

必先知其守將左右謁者門者

淳熙本者下增守字非也

析骸以爨

釋文云骸本又作骨案史記宋世家楚世家呂氏春秋引作骨何休注公羊云骸骨也

鄴舒有三雋才

宋本淳熙本岳本足利本雋作雋石經此處缺案下文作雋才則此處亦當作雋

雋絕至者三

宋本以下正義六節摠入晉人殺之句下

辨名記

閩本監本辨作辨形相近而誤案辨名又作別名見白虎通聖人篇

倍人曰戎

宋本戎作茂不誤浦鏗正誤倍作五是也

倍選曰雋

閩本監本毛本雋作雋下同

上黨壺關縣有黎亭

監本壺作壺

祀雖為大罪

宋本祀上有不字是也

紂賢辯捷疾

浦鏗正誤賢作資依史記殷本紀改也

飾是非之端

案殷本紀作言足以飾非

地反物為妖

案說文稊字注云地反物為稊

天地為之見變

宋本為作謂

時者寒暑風雨雷電雪霜也

宋本雷作震

凡草物之類謂之妖

宋本閩本監本毛本物作木案漢書五行志作物

及人謂之痾

監本及作反非也

痾病類言浸深也

案漢書五行志類作貌浸作滯

壬午十月二十九日宋本淳熙本岳本足利本十作七不誤

權秦師之弱淳熙本師作帥

而東行定狄也宋本淳熙本岳本纂圖本足利本也作地

狄奪其地纂圖本毛本狄作欲非也

晉侯還及雒也淳熙本也誤地

必以為殉閩本殉作狗釋文無為字云本或作必以為殉案論衡死為篇引作必以為殉則為字當有也

而女也宋本纂圖本閩本監本毛本女作汝

爾用先人之治命石經用字下有而字案漢書張衡傳注論衡死為篇引傳無而字顧炎武九經誤字云監本脫當依石經未辨此處石經乃朱梁補刊也

吾獲狄土顧炎武云石經土誤士案炎武所據乃王堯惠刻也

曰周書所謂庸庸祗祗者淳熙本謂誤得

故詩曰陳錫哉周石經宋本纂圖本監本毛本哉作載案詩傳訓哉為載正義曰哉與載古字通

故杜氏為十一外更十取一宋本氏作以

故傳連饑釋之宋本毛本饑作譏非也



成周宣榭火釋文榭作謝云本又作榭案惠棟云說文無謝字周邠敦銘曰王格于宣射古文榭字作射

冬大有年案說文季字注引作大有季外禾于聲云穀孰也



注代林至孤卿宋本此節正義在善人在上節之下

以韋為之祭宋本閩本監本毛本祭作制屬下讀是也今依改

但冕服自有尊卑耳毛本脫服字但下衍黻字

有太傅陽子宋本太作大下同

禹稱善人玉篇引作禹稱善人云與稱同

戰戰兢兢釋文云兢兢本亦作矜矜纂圖本闕本監本毛本作兢兢非也

春秋天變多矣宋本天變作書災是也

毛召難在前年纂圖本闕本監本毛本召誤伯下注同

注烝升也升殺於俎宋本以下正義五節摠入以脩晉國之灋注下

武子私問其故宋本子作季石經此處缺山井鼎云今本後人武子上補足季字所按諸本皆無檢杜注

武士會謚季其字不為無據也陳樹華云杜氏為下傳文季氏而出此注且內外傳文間稱士季無有稱季武子者山井鼎說非也

王季有體薦詩伐木正義禮王制正義引季作饗

宴有折俎詩伐木正義引作燕以折俎

正義曰五等諸侯摠名闕本監本毛本脫正義曰三字

以脩晉國之法宋本法作灋

傳例曰父母弟纂圖本闕本監本毛本父作同亦非宋本淳熙本岳本足利本作公是也○今改正

傳

不復度河而東補各本度作渡

注跛而登階宋本以下正義三節摠入而害來者節注下

討貳也闕本貳作式非

盟于卷楚

顧炎武云石經誤作巷案此處石經乃補刊

將有背晉之心

宋本毛本將作當

卻子其或者欲已亂於齊乎

顧炎武云石經乎誤平案石經不誤炎武所據乃王堯惠刻考

文引宋板作欲已於亂乎非也

庶有豸乎

唐石經初刻豸作鳩後改豸釋文亦作鳩注同案羣經音辨引作庶有鳩乎云今文作豸集韻四紙引同云徐邈讀通作豸與釋文合

注豸解也

宋本此節正義在乃請老卻獻子為政句下

前凡明稱母弟之人

閩本監本毛本人作文

釋例曰弟之寵

宋本弟上有母字

見於經者二十

毛本於作于十誤干

衛侯之弟緯出奔

宋本閩本監本毛本緯作鱒不誤

皆是兄害其弟也

宋本也上有者字

則鍼罪輕也

閩本監本毛本則誤見

傳言非罪

閩本監本毛本言作曰

存弟則示兄曲也

襄廿七年正義引作書弟非也

則嫌善段

閩本監本毛本善作書非

莒挈非卿

閩本監本毛本挈作拏非下同

又非貶所也

閩本監本毛本貶所作所貶

經

邾人戕郈子于郈

纂圖本閩本監本毛本戕誤戕注同○案傳並同

國無二王 宋本國作土與坊記合

當云葬楚王 宋本楚下有莊字是也

歸父還自晉至笙 釋文云笙本作檉亦作杙案公羊穀梁作

笙魯竟也 宋本岳本足利本也作外

傳

欲以伐齊 石經欲作將下空一字

凡自虐其君曰弑 石經自下有内字案周禮大司馬之職正義李善魏都賦注引傳並有内字顧炎武云虐上多内字誤也

弑戕皆是殺也 毛本戕誤君

故春秋諸自内虐其君者 閩本監本毛本諸誤謂

楚於是乎有蜀之役 淳熙本乎誤平

時三桓强 閩本監本作疆非纂圖本毛本作疆

許請爲子去 宋本淳熙本岳本纂圖本監本毛本去下有之字

子家歸父字 宋本無字

復命於介 宋本此節正義在遂奔齊節之下

某君受幣于某官 宋本官作宮與聘禮合。今依訂正

辯復命 宋本辯作辨案聘禮作辯

皆有復命之禮 宋本禮作法

今身將出奔 閩本監本毛本今誤若將出誤在外。今改正

袒括髮 石經初刻脫袒字改刻增袒括二字案惠棟云士喪禮曰主人髻髮袒鄭注云古文髻作括爲古文髻也

附釋音春秋左傳注疏卷第二十四

春秋左傳注疏卷二十四按勘記

春秋左傳注疏卷二十四按勘記

附釋音春秋左傳注疏卷第二十五

成元年 盡二年

杜氏注

孔穎達疏

成公

陸曰成公名黑肱宣公

疏

正義曰魯世家云成

公名黑肱宣公之子穆姜所生以定王十七年即位謚法安民立政曰成計公衡之年成公又非穆姜所生不知其母何氏也案宣元年夫人婦姜至自齊即穆姜也至此始十八年耳二年傳稱公衡為質於楚公衡成公子也既堪為質則其年已長成公若是穆姜之子未得有成長之男

經元年春王正月公即位

無傳○二月辛酉葬

我君宣公

無傳○無冰

無傳周二月今之十

疏

注周

二至

冬温○正義曰襄二十八年春無冰彼春無月則是竟春無冰此亦應竟春無冰而書在二月下者以盛寒之月書之也穀梁傳曰終時無冰則志此未終時而言無冰何也終無冰矣加之寒之辭也其意言此月寒最甚此月無冰則終無冰

矣杜言今之十二月者見此意也冬○三月作上甲禮周
而無冰是時之失故書之記冬温也○
九夫為井四井為邑四邑為長一乘戎馬四匹牛十二頭
頭四士為甸甸四甸四甸四甸四甸四甸四甸四甸四甸
甲士三人步卒七十二人此甸所賦今魯使上出之譏重斂
故書○甸徒練反一音繩證反乘繩證反卒尊忽反斂力驗
反○周禮至故書○正義曰周禮九夫為井四井為邑四
步百為畝畝百為夫夫三為屋屋三為井四井為邑四邑為
四井出長轂一乘馬四匹牛十二頭是曰匹馬士三人步卒
人戈楯具謂之乘馬然則杜之此注多是司馬法文而獨以
周禮冠之者以司馬法祖述周禮其陳者即周禮法言此
是周之禮法耳不言周禮有此文也鄭注論語云司馬法成
成緣邊一里治溝洫實出稅者方八里六十井案鄭注小
司徒又引司馬法云成出車一乘甲士十人徒二十人步卒
成爲終千井革車十乘甲士百人徒二百人十終爲同萬井
革車百乘甲士千人徒二千人與此車一乘甲士三人步卒
七十二人不同者小司徒辨畿內都鄙之地域鄭所引士十

人徒二十人者謂公卿大夫畿內采地之制此之所謂諸侯
邦國出軍之法故不同也古者用兵天子先用六鄉六鄉不
足取六遂六遂不足取公卿采邑及諸侯邦國若諸侯出兵
先盡三鄉三遂鄉遂不足取公卿采邑及諸侯邦國若諸侯
士步卒總七十五人周禮大司馬五人爲伍五伍爲兩兩
爲卒五卒爲旅五旅爲師五師爲軍大敗不同者大司馬所
云謂鄉遂出軍及臨國對敵布陳用兵之法此甲士三人步
卒七十二人謂徵課邦國出師之法此甲士三人步卒七十二
同鄉遂之法必知臨敵用鄉遂之法此甲士三人步卒七十二
偏後伍又宣十二年廣有一卒卒偏之兩及尚書牧誓云千
夫長百夫長是臨敵皆用卒兩師旅也長轂馬牛甲兵
戈楯皆一甸之民同共此物若鄉遂所用車馬甲兵之屬皆
國家所共知者以一鄉出一軍則是家出一人其物不可私
備故也此言四邑爲甸並據上地言之若以上中下地相通
則二甸共出長轂一乘耳甸即乘也六十四井出車一乘是
故以甸爲名此一乘甲兵甸之穀梁傳曰魯使上出甸賦乃四
倍於常譏其重斂故書之也穀梁傳曰魯使上出甸賦乃四
甲國之事也上作甲非正也古者立國家百官具農工皆有
職以事上古者有四民有士民有商民有農民有工民上作
甲非正也其意以爲四邑爲甸使一上農民皆作甲以農爲

春秋統卷五十五

二

工失其本業故譏之今左氏經傳並言作甲甲重斂之事傳無明文而知必異穀梁以為甲者以傳云為齊難故作甲甲以慮有齊難而多作甲兵知使甲為甸甲而倍作之也士卒牛馬悉倍於常而獨言甲者甲是新作之物其餘斂充之耳非作之也譏其新作故舉甲言之初稅畝言初此不言初者此備齊難暫為之耳非是終用故不言初然則築城備難非時不譏此亦備難而譏之者魯是大國甲兵先多僖公之世頌云公車千乘昭公之蒐傳稱革車千乘此時不應然也其甲足以拒敵而夏滅孫許及晉侯盟于赤棘地○秋王師敗績于茅戎茅戎別種也不言戰王者至尊天下莫之得校故以自敗為文不書敗地而書茅戎明為茅戎所敗書秋從告○茅戎亡交反史記及三傳皆作貿戎種章勇反

○冬十月
傳元年春晉侯使瑕嘉平戎于王平文十七年嘉處瑕故謂之瑕嘉單襄公如晉拜成單襄公王卿

戎○單音善為于為反下文同劉康公微戎將遂伐之康公王子也

戎平還欲要其無備○微注康公至無備○正義曰宣古堯反要也要一遙反疏十年經書王季子來聘傳言

劉康公知即王季子也傳言平戎于王戎必遣使詣周受平但康公要戎者非要戎平還之使單使來平不足伐也欲伐其國耳以未平之日設備禦周今既平矣戎必無備要其無備將遂往伐之故下云遂伐茅戎起兵伐其國也叔

服曰背盟而欺大國此必敗叔服周內史○背背音佩下音同

盟不祥欺大國不義神人弗助將何以勝不

聽遂伐茅戎三月癸未敗績于徐吾氏徐吾氏茅

戎之疏敗績于徐吾氏○正義曰敗于徐吾之地也茅戎別也疏已是我內之別徐吾又是茅戎之內聚落之名王

師與茅戎○為齊難故作甲前年魯乞師於楚欲以伐齊楚師不出故

懼而作甲○聞齊將出楚師夏盟于赤棘與

難乃旦反下同

盟懼齊楚

○秋王人來告敗

解經所以秋乃書

○冬臧宣叔令

脩賦繕完

治完城郭。繕完市戰反下和端反

具守備曰齊楚結

好我新與晉盟晉楚爭盟齊師必至雖晉人

伐齊楚必救之是齊楚同我也

同共也。守手又反好呼報反

難而有備乃可以逞

逞解也為二年齊侯伐我傳。解音蟹

經二年春齊侯伐我北鄙○夏四月丙戌衛

孫良夫帥師及齊師戰于新築衛師敗績

新築

衛地皆陳曰戰大崩曰敗績四月無丙戊丙戌五月一日。築音竹陳宜觀反

○六月癸酉季

孫行父臧孫許叔孫僑如公孫嬰齊帥師會

晉卻克衛孫良夫曹公子首及齊侯戰于鞏

齊師敗績

魯乞師於晉而不以與謀之例者從盟主之命上行於下非匹敵和成之類例在宣七年

曹大夫常不書而書公子首者首命於國備於禮成為卿故也鞏齊地。僑其驕反注同卻去逆反鞏音安與音預敵如

字本或作疏注魯乞至齊地。正義曰此云盟主之令故適亦音敵。不從與謀釋例云乞師不得從與謀所以不

同者以事得兩通故互言之魯於聘與盟會雖二卿並行止書一使至於行師用兵則並書諸將此書四卿昭定之世或

略外也書曹公子首者釋例曰公侯伯子男及卿大夫士命數周官具有等差當春秋時漸以變改是故仲尼丘明據時

之宜從而然之。不復與周官同也命者其君正爵命之於朝其宮室車旗衣服禮義各如其命數皆以卿禮書於經衛之

於晉不得比次國則邾莒杞郕之屬固以微矣此等諸國當時附隨大國不得列於會者甚眾及其得列上不能自通於

天子下無暇於備禮成制故與於盟會戰伐甚多唯曹公子首得見經其餘或命而禮儀不備或未加

命數故皆不書之是言首成爲卿故書

○秋七月齊侯使國佐如師已酉及國佐盟于表婁

穀梁曰鞏

春秋左傳卷之五

去齊五百里表疏注穀梁至十里。正義曰齊之四竟不
婁去齊五十里。應過遙且較已。是齊地未必竟上之邑
豈得去齊有五百里乎。穀梁又云壹戰綿地五百里。則是甚
言之耳。釋例土地名峯與衣婁並闕。不知其處。遠近無以驗
之。○八月壬午宋公鮑卒名。○鮑步卯反。○庚寅

衛侯速卒宣十七年盟于斷道。○取汶陽田齊使

魯故書取不以好得故不疏注晉使至言歸。○正義曰晉
言歸。○汶音問。好呼報反。○使齊還魯魯不用力故直書
取哀八年齊人歸讎及闡此不言齊人。○冬楚師鄭師

歸者不以好得非齊歸我故不言歸。○冬楚師鄭師

侵衛子重不書。○疏注子重不書不親伐。○正義曰僖二
告此云子重不書不親伐者彼以路遠或當不以實告此傳
言侵衛遂侵我道路既近告當以實經傳皆言楚師例是將
卑師歟故以為子重不

親伐所以引通其義也。○十有一月公會楚公子嬰

齊于蜀公與大夫會不貶嬰齊。○疏注公與至君故。○正
義曰傳稱在禮卿不

會公侯會公侯則貶之而稱人翟泉之盟是也。此嬰齊會公
乃稱公子而不貶者為其會有蔡許之君蔡侯許男與公相
敵嬰齊不與公敵故不貶也。傳稱孟孫賂楚楚人許平即云
十一月公及楚公子嬰齊蔡侯許男秦右大夫說宋華元陳
公孫寧衛孫良夫鄭公子嬰齊蔡侯許男秦右大夫說宋華元陳
盟觀者必先會而後盟。盟時蔡許在列會時必亦在焉。以二
君乘楚車謂之失位。經雖抑而不書會時其身在且二君
與楚同行無容不列於會。故知二君在會嬰齊不敵公也。或
以為於時兵將嬰齊為主。蔡許為左右。隸屬嬰齊則二君
卑於嬰齊。何由得與公敵。斯不然矣。征伐以主兵為先。盟會
以尊卑為序。春秋之常也。僖二十七年楚人陳侯蔡侯鄭伯
許男圍宋。楚既稱人必非貴者。為其主兵猶序於上文七年
公會諸侯晉大夫盟于扈。傳曰齊侯宋公衛侯陳侯鄭伯許
男曹伯會晉趙盾盟于扈。於時晉為盟主。召諸侯使集會而
趙盾猶序於下文。不先諸侯則知此時行兵楚為其主。會則
蔡許在先。故二君自敵公。明嬰齊不敵公也。襄二十六年公
會晉人鄭良霄宋人曹人于澶淵。傳曰公會晉趙武宋向戌
鄭良霄曹人于澶淵。趙武不書。尊公也。於是衛侯會之。然則
時有衛侯猶貶趙武者。於時衛侯雖往晉將執之。不得與會
而趙武敵公。故貶之也。彼傳又曰晉人執甯喜比官遺使女

齊以先歸衛侯如晉人執之於會已執其卿衛侯如晉晉即執之明其不得與會公無所敵故趙武敵公與此異也○

丙申公及楚人秦人宋人陳人衛人鄭人齊

人曹人邾人薛人鄆人盟于蜀

盟也然則楚卿於是始與中國準自此疏注齊在至惡也以下楚卿不書皆貶惡也○置其位反○正義曰諸會盟同地而間無他事者例不重序其人此會盟序者前會之時唯公會楚耳蔡許從楚而行唯應蔡許在列秦宋以下諸國未至會盟人別故別序也諸征伐會盟實卿而貶稱人者傳皆言其名氏實是大夫而本合稱人者則傳皆言大夫此傳鄭公子去疾以上言其各氏則皆是卿也齊國之大夫則實是大夫故齊在鄭下為非卿故也傳曰卿不書置盟也謂置盟之故并貶楚卿楚卿於是盟上始與中國相準釋例曰楚之尹臣最多混錯舊說亦隨文強生善惡之狀混漬無已其不能得辭則皆言惡蠻夷得志然當齊桓之盛而經以屈完敵之若必有褒貶非抑楚也此乃楚之初與未閑周之典禮告命之書自生同異猶秦之辟陋不與中國準故春秋抑秦以存例也楚之熊繹始封於楚辟在荆山華路藍縷以居

俗裔及武王熊達始居江漢之間然未能自同於列國故經稱荆敗蔡師荆人來聘從其所居之稱而摠其君臣至於魯僖始稱楚人而班次在於蔡下僖二十一年當楚成王之世能遂其業內列於公侯會於孟楚之君爵始與中國列然其臣名氏猶多參錯至魯成二年楚公子嬰齊始乃具列傳曰卿不書置盟也兼為楚臣示例也自此以上春秋未以入例自此以下褒貶之意傳言卿不書者非獨言諸侯之卿不書兼解傳言置盟之意傳言卿不書者非獨言諸侯之卿不書兼言楚卿亦不書是兼為楚卿示例

傳一年春齊侯伐我北鄙圍龍

公之嬖人盧蒲就魁門焉

人囚之齊侯曰勿殺吾與而盟無人而封

弗聽殺而膊諸城上

疏注

音境○正義曰周禮掌戮掌斬殺賊謀而搏之鄭玄云搏當為膊諸城上之膊字之誤也膊謂去衣磔之方言云膊曝也

齊侯親鼓士陵城三日取龍遂南侵及巢仁

取龍侵巢仁不書其義未聞 [疏] 注取龍至未聞。正義曰外取內邑非

其義未聞賈逵云殺盧蒲就魁不與齊盟以亡其邑故諱不書耳案楚子滅蕭嬰齊入莒皆殺楚人而經不變文以加罪

此何當改文以諱惡也哀八年齊人取譚及聞以淫女見取猶尚書之此殺敵見取何以當諱知諱義不通故不從也

○衛侯使孫良夫石稷甯相向禽將侵齊與

齊師遇 齊伐魯還相遇於衛也良夫孫林父之父石稷石

七略反俞 石子欲還孫子曰不可以師伐人遇其

師而還將謂君何 言無以若知不能則如無

出今既遇矣不如戰也夏有 關文失新 石成

子曰師敗矣子不少須眾懼盡 成子石稷也衛師已敗而孫良

又曰子國卿也隕子辱矣 隕見禽獲。喪息 [疏]

皆不對。正義曰子者指斥孫子其言並告諸將言皆不對者孫子與甯相向禽皆不對又曰子國卿也乃專與孫子言

耳 子以眾退我此乃止 我於此止禦齊 且告車來

甚眾 新築人教孫桓子 齊師乃止次于鞫居 鞫居

○鞫居 新築人仲叔于奚救孫桓子桓子是

以免 于奚守新 [疏] 注于奚守新築大夫。正義曰大夫

邑大夫傳稱鄒人紇論語謂 既衛人賞之以邑 賞于

辭請曲縣 軒縣也周禮天子樂宮縣四面諸 [疏] 注軒

南方。正義曰周禮小胥正樂縣之位王宮縣諸侯軒縣大

夫判縣士特縣鄭眾云宮縣四面縣軒縣去其一面判縣又

去一面特縣又去一面四面象宮室四面有牆故謂之宮縣
軒縣三面其形曲故春秋傳曰請曲縣繁纓以朝諸侯之禮
也鄭玄云樂縣謂鍾磬之屬縣於荀虞者軒縣去南面辟王
也判縣左右之合又空北面特縣縣於東方或於階間而已
是先儒皆以關南方故曲也家語說此事云請曲縣
之樂繁纓以朝王肅云軒縣關一面故謂之曲縣 繁纓
以朝許之 繁纓馬飾皆諸侯之 疏 注繁纓至之服
掌王之五路玉路樊纓十有再就以祀金路樊纓九就同姓
以封象路樊纓七就異姓以封革路條纓五就以封四衛木
路前樊鳩纓以封蕃國鄭玄云樊讀如鞞帶之鞞謂金馬大
帶也纓金馬鞞也玉路金路象路其樊及纓皆以五彩鬪飾
之就成也玉路十二成金路九成象路七成革路樊纓以條
絲飾之而五成木路以淺黑飾章為樊鳩色飾章為纓亦五
成是言天子諸侯樊纓之飾繁即鞞也字之異耳中車又云
孤乘夏篆卿乘夏纓大夫乘墨車士乘棧車其飾皆無樊纓
是繁纓為馬之飾皆諸侯之服也案儀禮既夕士薦馬纓三
就又諸侯之卿有受革轅木轅之賜皆有繁纓而云諸侯之
服者以與曲縣相對又于奚所請故云諸侯之服且諸侯之
卿特賜乃有大輅士喪禮為送葬設盛服耳皆非正法所有

仲尼聞之曰惜也不如多與之邑唯器與名

不可以假人 器車服 各爵號 君之所司也名以出信

信 名位不愆為民所 信 愆起虔反 信以守器 動不失信則 器以藏

禮 車服所以 禮以行義 尊卑有禮 義以生利 其

宜則 利以平民政之大節也若以假人與人政

也政亡則國家從之弗可止也 疏 仲尼至

○正義曰仲尼在後聞之曰此曲縣繁纓可惜也不如多與
之邑唯車服之器與爵號之名不可以借人也此各號車服
是君之所主也名位不愆則為下民所信此名所以出信也
動不失信然後車服可保此信所以守車服之器也禮明尊
卑之別車服以表尊卑車服之器其中所以藏禮言禮藏於
車服之中也義者宜也尊卑各有其禮上下乃得其宜此禮
所以行其物宜也物皆得宜然則是利生焉此義所以生利
益也利益所以成民此乃政教之大節也若以各器借人則

是與人政也政教既亡則國家從之而亡不復可救止也已
言利以平民者平成也每事有利所以成就下民使國益民
皆是利也此以曲縣繁纓與人假孫桓子還於新築
人器耳名器俱是可重故并言也

不入不入國遂如晉乞師○臧宣叔亦如晉乞

師皆主卻獻子宣十七年卻克至齊為婦人所笑遂怒故魯衛因之孫桓子臧宣叔皆不

以國命各自詣卻克故不書晉侯許之七百乘五萬二千五百人郤

子曰此城濮之賦也城濮在僖二十八年○濮音卜有先君之明

與先大夫之肅故捷克於先大夫無能為役

無能為之役使請八百乘許之六萬卻克將中軍士燮

將上軍范文子代荀庚○正義曰疏宣十二年邲之戰傳稱荀林父將中軍先穀佐之士會將上軍卻克佐之趙朔將下軍欒書佐之十三年晉殺先穀當是士會佐中軍卻克將上軍不

知誰代卻克佐上軍疑是荀首為之十六年士會將中軍則

林父卒矣當是卻克佐中軍疑是荀首將上軍荀庚佐之十

七年士會請老卻克將中軍當是荀首佐中軍荀庚將上軍

所以知者此年傳稱楚屈巫對莊王云知營之父中行伯之

季弟也新佐中軍則荀首於莊王之世已佐中軍明士會老

後卻克遷而荀首代也首於邲戰尚為大夫不應宣之末年

得佐中軍故疑先穀死後代卻克佐上軍也明年荀庚來聘

傳稱中行伯之於晉也其位在三則此時荀庚將上軍矣林

父卒來已久不應始用荀庚故疑林父卒後荀庚即佐上軍

士會老後荀庚轉將上軍故杜以為士燮代荀庚也邲戰以

來趙朔無代今欒書將下軍則趙朔卒矣故知欒書將

欒書代趙朔不知此時誰代欒書佐下軍也

下軍代趙朔韓厥為司馬以救魯衛臧宣叔逆

晉師且道之季文子帥師會之及衛地韓獻

子將斬人卻獻子馳將救之至則既斬之矣

卻子使速以徇告其僕曰吾以分謗也不欲使韓

氏獨受謗。道音導。師從齊師于莘。莘齊地。莘所巾反。六月壬申

師至于靡笄之下。靡笄山名。靡笄如齊侯使

請戰曰子以君師辱於敝邑不腆敝賦詰朝

請見。詰朝平旦。腆他典反。詰起吉反。朝如字注及下朝夕朝食同見賢通反。對曰晉與

魯衛兄弟也來告曰大國朝夕釋憾於敝邑

之地。大國謂齊。敝邑魯衛自稱。憾胡暗反。本又作感。寡君不忍使羣臣

請於大國無令輿師淹於君地。輿衆也。淹久也。令力呈反。師

能進不能退君無所辱命。言自

其不許亦將見也齊高固入晉師築石以投

人。樂擔也。擔丁甘反。禽之而乘其車。既獲其人因釋已車而載所獲者車。繫

桑本焉以徇齊壘。將至齊壘以桑樹繫車而曰欲

勇者賈余餘勇。賈賣也。言已勇有餘欲賣之。賈音古注同賣摩懈反。癸酉

師陳于鞌邴夏御齊侯逢丑父為右晉解張

御卻克鄭丘緩為右齊侯曰余姑翦滅此而

朝食。姑且也。翦盡也。陳直覲反。邴音丙又彼命反。夏戶雅反。解張音蟹下如字。一音直亮反。不介

馬而馳之。介甲卻克傷於矢流血及屨未絕

鼓音。中軍將自執旗鼓故雖傷而擊鼓。息。正義曰

以卻克為中軍之將言已之傷而未絕鼓音明是法當自執

餘面上云齊侯親鼓則天子諸侯曰余病矣張侯曰

自始合而矢貫余手及肘余折以御左輪朱

殷豈敢言病吾子忍之張侯解張也朱血色色久則殷殷音近烟今人謂赤黑

為殷色言血多汗車輪御猶不敢息。貫古亂反下注同肘竹九反折之設反殷於閑反徐於辰反注同近附近之近汚汗穢之汗字

緩曰自始合苟有險余必下推車林一故反

子豈識之然子病矣以其不識已推車。推昌誰反又他回反注及下推車同張

侯曰師之耳目在吾旗鼓進退從之此車一

人殿之可以集事殿鎮也集成也。殿多練反注同若之何其

以病絕敗君之大事也擐甲執兵固即死

也擐貫也即就也。擐音患疏若之至事也。正義曰卻克云余病矣言已不堪擊鼓欲有退軍之意故責之云如之何其以身病之故欲喪敗君之大事也病未及死吾子勉之左

并轡右援枹而鼓馬逸不能止師從之晉師從

○弁必政反徐方聘反援音爰枹音浮鼓槌也字林云擊鼓柄也本亦作桴疏援桴而鼓。正義曰說文云援引也枹擊鼓杖也援枹而鼓謂引杖以擊之齊師敗績逐之三周華不

注華不注山名。華如字又戶化反注之住反韓厥夢子輿謂已曰

且辟左右子輿韓厥父故中御而從齊侯居中代御者自非元帥御者皆在中將

疏注居中至在左。正義曰韓厥為司馬亦非御者若御不在中又不須云代

御以此知自非元帥其餘軍之諸將皆御者在中將

邴夏曰射其御者君子也公曰謂之君子而

射之非禮也齊侯不知戎禮。射食亦反下并注皆同疏注齊侯不知戎禮。正義曰僖

二十二年傳曰雖及胡考獲則取之明恥教戰求殺敵也宣

二年傳曰戎昭果毅以聽之謂禮殺敵為果致果為毅是

春秋左傳卷之三十五

戎事以殺敵為禮齊侯謂射君子射其左越于車下

越隊也。射其右斃于車中。綦母張喪車從韓

厥曰請寓乘。其下音無喪息浪反。乘繩證反。從左

右皆肘之使立於後。立其處。處昌慮反。疏皆肘

正義曰說文云肘臂節也謂韓厥俛定其右。被射仆車

左右為凶處故以肘排退之。韓厥俛定其右。正義曰言此

中故俯安隱之。俛音。疏者為下丑父與公易位。居公

勉仆音赴又蒲北反。助厥定右故並不見之。逢丑父與公易位。居公

及華泉驂絙於木而止。驂馬絙也。華戶化反。絙丑

父寢於轡中。轡士車。轡生產反。又土板。疏注轡士

義曰周禮巾車士乘棧車鄭立云棧車不韋鞞而漆之考工

記輿人云棧車欲金鄭立云為其無革鞞不堅易壞然則

奔者謂上狹下闊也。轡與棧字異音義同耳。蛇出於其下以肱擊之傷

而匿之故不能推車而及。為韓厥所及丑父欲為

反匿女力。韓厥執紼馬前。之職。紼張立反。紼音半

再拜稽首奉觴加璧以進。進觴璧亦以示。疏厥

至以進。正義曰襄二十五年鄭公孫舍之帥師入陳傳曰

陳侯免擁社子展執紼而見再拜稽首承飲而進獻事與此

同唯無璧耳蓋古者有此禮彼雖敗績猶是國君故戰勝之

將示之以臣禮事之不忍即加屈辱所以申貴賤之義晉語

云靡笄之役御獻子伐齊侯來獻之以得殞命之禮也服虔

引司馬法其有殞命以行禮如會所用儀也若殞命則左結

旗司馬授飲右持苞壺左承飲以進。曰寡君使羣臣為

魯衛請曰無令輿師陷入君地。本但為二國救請

謙辭。為于偽反。下臣不幸屬當戎行無所逃隱

注同令力呈反。春秋左傳卷之二十五

屬適也。屬音燭。日懼奔辟而忝兩君臣辱戎士

注同行下郎反。若奔辟則為辱晉君并為齊侯羞故言二君此蓋韓厥自處臣僕謙敬之飾言。辟音避注同徐扶臂反服氏扶赤反。

敢告不敏攝官承之。言欲以已不敏攝承空乏從丑君俱遂。從才用反又如字。

父使公下如華泉取飲鄭周父御佐車宛莜

為右載齊侯以免。佐車副車。宛紆元反莜扶廢反。韓厥獻丑

父卻獻子將戮之呼曰自今無有代其君任

患者有一於此將為戮乎卻子曰人不難以

死免其君我戮之不祥赦之以勸事君者乃

免之齊侯免求丑父三入三出。重其待已故三入晉軍求之。呼火

故反任音壬。難乃且反。疏注重其至求之。正義曰劉炫以齊侯三入齊軍又三出齊軍以求丑父每出之時

齊之將帥敗而怖懼以師而退不待齊侯致使齊侯入于狄

卒今知不然者以傳文三入在前三出在後若用此說齊侯

先出求丑父應先出後入不應先入後出且初時二出容有二

入在後之出遂入狄卒有出無人何得云三入又以傳文師

帥兩字分明故杜以為齊侯每出齊師以帥厲退者每出之

文別自為義不計上之三出劉君不達此旨妄規杜失非也。每出齊師以帥退入

于狄卒。齊師大敗皆有退心故齊侯輕出其眾以帥厲退者遂入狄卒狄卒者狄人從晉討齊者。卒子

忽反注及下同輕。狄卒皆抽戈楯冒之以入于衛

師衛師免之。狄衛畏齊之強故不敢害齊侯皆共免護之。楯食準反又音允冒亡報反。遂

自徐關入齊侯見保者曰勉之齊師敗矣。所過

城邑皆勉勵其守者。守手又反。音丹。辟女子。使辟君也齊侯單還故婦人不

女子曰君免乎曰免矣曰銳司徒免乎

曰免矣

銳司徒主銳兵者。銳悅歲反。

曰苟君與吾父免矣可

若何

言餘人不可復如何。復扶又反。

乃奔

走辟君。

齊侯以為有禮

先問君後問父故也。

既而問之辟司徒之妻也

辟司徒主壘壁者。辟音壁必。

覓反注同。

予之石窳

石窳邑名濟北盧縣東有地名石窳。窳力救反一音力到反。

晉

師從齊師入自丘輿擊馬陘

丘輿馬陘皆齊邑。陘音刑。

齊

侯使賓媚人賂以紀甌玉磬與地

媼人國佐也。甌玉甌皆滅。

紀所得。媼美異反賂音路甌魚輦反徐音彥又音言字林牛健反甌子孕反又慈陵反。

疏

注媼人至所得正義。

曰經書齊侯使國佐如師故知賓媚人即國佐也杜譜云國佐賓媚人武子三事互見於經傳不知賓媚人是何等名號也鄭眾注考工記云甌無底甌方言云甌自關而東謂之甌知甌是甌也下云子得其國寶知甌亦以玉為之傳文玉在甌磬之間明二者皆是玉也莊四年紀侯大去其國不言齊滅而云滅紀所得者紀侯被俘而去後齊侯收其民人又取

其國寶此則與滅無異故為此解。

不可則聽客之所為賓媚人致

賂晉人不可曰必以蕭同叔子為質

同叔蕭君之字齊侯

外祖父子女也難斥言其母故遠言之。質徐音致下同難乃且反。

而使齊之封內盡

東其畝

使壟畝東西行。盡津忍反。壟力勇反行戶郎反又如字。

對曰蕭同叔子

非他寡君之母也若以匹敵則亦晉君之母

也吾子布大命於諸侯而曰必質其母以為

信其若王命何

言違王命。

且是以不孝令也詩曰

孝子不匱永錫爾類

詩大雅言孝心不乏者又能以孝道長賜其志類。

若

以不孝令於諸侯其無乃非德類也乎

不以孝德賜同類。

疏

蕭同至類也乎。正義曰蕭同叔子非他人是寡君之母也若以匹敵言之則亦晉君之母也吾子布大

命於諸侯而曰必質其諸侯之母以為信其若王命何先王之命諸侯也使之孝於母親其類今輕慢其母不愛同類即是違王命也柰此王命何乎今輕齊侯之母亦是輕晉侯之母自輕其母即是不孝且告吾諸侯云以母為質是此者以不孝之事令諸侯也詩之意言孝子所以行孝不為匱乏之道故以孝道長賜女之族類諸侯皆晉侯之類晉侯皆以孝德賜同類若以不孝之事號令諸侯其無乃非是以孝德賜同類乎責其違孝道也所引詩者大雅既醉之篇先

王疆理天下物土之宜而布其利疆界也理正也物土之宜

故詩曰我疆我理南東其

畝詩小雅或南或東從其土宜疏詩曰至其畝。正義曰此詩小雅信南山之篇今吾子

疆理諸侯而曰盡東其畝而已唯吾子戎車

是利晉之伐齊循壟東行易。易以政反無顧土宜其無乃非先

王之命也乎反先王則不義何以為盟主其

晉實有闕闕失四王之王也禹湯文武之王于況反樹德而濟

同欲焉樹立也濟成也五伯之霸也夏伯昆吾商伯大彭豷韋

桓晉文宋襄秦穆楚莊疏注夏伯至晉文。正義曰鄭語云祝融能

矣大彭豷韋為商伯論語云管仲相桓公霸諸侯昭九年傳曰文之伯也豈能改物是三代有伍伯矣伯者長也言為諸

侯之長也鄭玄云天子衰諸侯興故曰霸霸把也勤而撫

之以役王命也役事今吾子求合諸侯以逞無

疆之欲疆竟也。竟如字又音境疏四王之欲。正義曰禹湯文

而成其同欲民有所欲上即同之東廠南廠皆順民意五伯

之霸諸侯也唯勤勞其功而撫順之以奉事王命而已不改

王之制度也吾子求合諸侯以快其無疆畔之詩曰布

政優優百祿是道詩頌殷湯布政優和故百祿來聚

道聚也。道在出反徐子由反

春秋左傳卷三十五

子實不優而弃百祿諸侯何害焉言不能為諸侯害疏

詩曰至害焉。正義曰詩商頌言成湯布政優優然而竟故百種福祿於是聚歸之子實不能優寬而自棄福祿於諸侯何害言不能為諸侯害也不然不見許寡君之命使臣

則有辭矣曰子以君師辱於敝邑不腆敝賦

以犒從者戰而曰犒為孫辭。使所疏注戰而曰犒。義曰士卒之勞於外師眾枯槁以酒食勞之謂之犒師此以師拒戰非犒勞之義而亦稱犒者言以此師眾往當待之如以酒食犒之然畏君之震師徒撓敗震動撓曲也。為孫順之辭耳吾

子惠徼齊國之福不泯其社稷使繼舊好唯是

先君之敝器土地不敢愛子又不許請收合

餘燼燼火餘木。泯彌忍反好呼報。反合如字一音閤燼似刃反背城借一欲於城下復借

一戰。背音。復扶又反。敝邑之幸亦云從也況其不幸敢

不唯命是聽言完全之時尚不敢違。言於先完全福幸之時尚不違晉故言亦云從也。是指其實事劉炫以為齊人請戰言敝邑脫或有幸戰勝亦云從也。虛稱未然之事乖違文勢上下。苟異杜氏而規其過非也。魯衛諫曰齊疾我矣諫

也其死亡者皆親驅也子若不許讎我必甚

唯子則又何求子得其國寶謂麇磬。唯女乙反。我亦得

地齊歸所侵而紆於難。齊服則難緩。紆音紆緩也。一音直呂反難乃旦反下同其

榮多矣齊晉亦唯天所授豈必晉晉人許之

對曰羣臣帥賦與賦輿猶兵車以為魯衛請若苟

有以藉口而復於寡君藉薦復白也。為于疏注。偽反藉在夜反注同疏

藉

薦復白也。正義曰：禮承玉之物，名為纁，藉是承薦之言。故為薦也。復者，報命於君，故為白也。言無物則空口，以為報。少有所得，則與口為藉，故曰藉口。服虔云：今河。南俗語治生求利，少有所得，皆言可用藉手矣。君之惠也。

敢不唯命是聽。禽鄭自師，逆公。禽鄭魯大夫歸。逆公會晉師。

秋七月，晉師及齊、魯國佐盟于爰婁，使齊人歸。

我汶陽之田，公會晉師于上鄆。上鄆，地闕，公會晉師。

〔疏〕注上鄆至史闕。正義曰：定八年經書公會晉師，反。無。賜三帥先路，二命之服。三帥，卻克、士燮、欒書已。

而。易新弁，此車所建所服之。〔疏〕賜三至之服。正義曰：周

物。帥所類反，注及下同。禮典：士命公之孤，四命其

三帥皆卿也。本國三命，故魯賜以三命之服。司馬司空與帥

候正亞旅皆大夫。本國一命，故皆受一命之服。於卿言賜於

大夫言受，互相足也。周禮：大夫再命，此司馬司空等皆一命

者。春秋之時，其事已異於周禮。故大夫一命。注三帥至之

物。正義曰：三卿皆統一軍，故總稱三帥。魯君之賜，晉臣正

可知。其法所得服，改新以與之耳。不得特命他臣發初賜以

此物。且彼若先無此物，則無由敢受。魯賜故杜以為此三帥

已嘗受王先路之賜。今改而易新，并此車所建之旌旗所著

之衣服皆賜之也。案釋例：先路者革路，若木路或云

次蓋以就數為差，其受之於王則稱大杜。言革路若木路者

或用革或用木也。知受之於王則稱大者，鄭子驥、孫穆子

受之於王皆稱大是也。革木是卿大夫車之尊者，故云大路

金路是諸侯車之尊者，亦稱大。則定四年大路在賓階，是也。言

路天子車之尊者，亦稱大。故顧命云：大路在賓階，是也。言

所建所服之物者，周禮巾車革路，建大白以即戎，司服云：凡

兵事，韋弁服巾車，又云木路，建大麾以田，司服又云：凡田，冠

弁服，然則此車所建或是大白大麾所服，或是韋弁冠弁。劉

炫以為既言先路，則是晉君之賜。杜云：受王先路之賜，非其

輿帥候正亞旅皆受一命之服

晉司馬司空皆大

正主斥候亞旅亦疏注晉司至侯賜。正義曰司馬司空大夫也皆魯侯賜。本注是卿官之名但晉之諸卿皆以三軍將佐為號其司馬司空皆為大夫之官仍有為卿之嫌故云晉司馬司空皆大夫也明他國以為卿晉以為大夫也與帥至於亞旅本是大夫官名故又云亦大夫也軍行有此大夫從者司馬主甲兵司空主營壘與帥主兵車候正主斥候亞旅次於卿是眾大夫也無專職掌散共軍事。故後言之直言受服嫌非魯賜故云皆魯侯賜。八月宋

文公卒始厚葬用蜃炭益車馬始用殉疏以瘞壙多埋車馬用人從葬。蜃市忍反蛤也炭吐且反殉似浚反蛤古苔反瘞於例反壙苦晃反一音曠。注燒蛤至從葬。正義曰晉語云雀入于海為蛤雉入于淮為蜃月令孟冬雉入大水為蜃鄭立云火水謂淮也大蛤曰蜃則蜃者蛤之類也周禮掌蜃掌斂互物蜃物以其鬪壙之濕鄭立云互物蟠蛤之屬鬪猶塞也將并椁先塞下以蜃禦蠶云芻靈束茅為人馬謂之靈者神之類也塗車芻靈自古有之鄭用泥為車也傳言益車馬者謂用此塗車芻靈益多於常故云多埋車馬也鄭立云殺人以衛死者曰殉言殉還其左右

也言始用殉則自此以後宋君葬常用殉故謂此為始也劉炫以為用蜃炭者用蜃復用炭知不然者杜以傳用蜃炭共文故知燒蛤為炭又且炭亦灰之類雖灰亦得稱炭劉君以為用蜃復用炭而規杜氏非也。重器備直恭反注同。疏注重器多也。正義曰重謂重疊故稱陳明器云用器弓矢耒耜敦桴磬匱役器甲冑干箠燕器杖笠斐其器有共用之器有備禦之器故言器備。椁有四面棺有翰榭疏注四面至王禮。椁音郭翰戶且反一音韓徐音會。疏注四面至王禮。椁音郭翰戶且反一音韓四注椁也士喪禮下篇陳明器云抗木橫也四角設棟也是為上設此木從二橫三以負土則土之椁上平也今此椁上四注而下則其上方而尖也禮天子椁題湊諸侯不題湊不題湊則無四阿釋詁云楨榦榦也舍人曰楨正也築牆所立兩木也翰所以當牆兩邊障土者也翰在牆之旁則知此翰亦在旁也詩云會弁如星鄭立云會謂弁之縫中言其際會之處也會在弁之上知此翰亦在上棺有此物明是其飾故以為旁飾上飾也言椁有棺有則是本不當有言其厚葬譏其

也言始用殉則自此以後宋君葬常用殉故謂此為始也劉炫以為用蜃炭者用蜃復用炭知不然者杜以傳用蜃炭共文故知燒蛤為炭又且炭亦灰之類雖灰亦得稱炭劉君以為用蜃復用炭而規杜氏非也。重器備直恭反注同。疏注重器多也。正義曰重謂重疊故稱陳明器云用器弓矢耒耜敦桴磬匱役器甲冑干箠燕器杖笠斐其器有共用之器有備禦之器故言器備。椁有四面棺有翰榭疏注四面至王禮。椁音郭翰戶且反一音韓徐音會。疏注四面至王禮。椁音郭翰戶且反一音韓四注椁也士喪禮下篇陳明器云抗木橫也四角設棟也是為上設此木從二橫三以負土則土之椁上平也今此椁上四注而下則其上方而尖也禮天子椁題湊諸侯不題湊不題湊則無四阿釋詁云楨榦榦也舍人曰楨正也築牆所立兩木也翰所以當牆兩邊障土者也翰在牆之旁則知此翰亦在旁也詩云會弁如星鄭立云會謂弁之縫中言其際會之處也會在弁之上知此翰亦在上棺有此物明是其飾故以為旁飾上飾也言椁有棺有則是本不當有言其厚葬譏其

奢僭宋公所僭必僭天子明此四阿翰檜皆是王之禮也
炭言用亦本不當用其蜃炭蓋亦王之禮也車馬器備法得
有之言益言重但譏其多耳
殉則本不得然非譏其僭

乎不臣臣治煩去惑者也是以伏死而爭今

二子者君生則縱其惑謂文十八年殺母弟須。去起呂反下去之同爭爭鬪之

爭死又益其後是弃君於惡也何臣之為言若

何用為臣。後昌氏反又式氏反疏注若言何用為臣。正義曰言何用

還以為不成臣與杜義無別而規杜氏非也。九月衛穆公卒晉二子

自役弔焉哭於大門之外師還過衛故因弔之未復命故不敢成禮。過

古禾反又古臥反衛人逆之逆於門外設喪位婦人哭於門內

喪位婦人哭於堂賓在門外故發在門內送亦如之遂常以葬至葬行此禮

疏

哭於至以葬。正義曰哭於大門之外謂大門外之西

人哭於門內謂門內之西東面以堂上在西東面故也至於

三子之去衛人送之其位亦如之自此有鄰國弔者常行此

禮以至於葬沈氏云雜記弔者即位於門西東面主孤西面

楹者受命曰孤某使請事客曰寡君使某如何不淑相者入

告出曰孤某須矣弔者入主人升堂西面弔者升自西階東

面致命此臣奉君命行弔之禮今三子師行經衛竟不敢成

禮故於大門之外。注喪位至於堂。正義曰喪大記云君之

喪夫人坐于西方內命婦姊妹子姓立于西方外命婦率

外宗哭於堂上北面又曰婦人迎客。楚之討陳夏氏

送客不下堂是喪位婦人哭於堂也。莊王欲納夏姬申公巫臣曰

也。在宣十二年。夏戶雅反下同。不可君召諸侯以討罪也今納夏姬貪其色

也貪色為淫淫為大罰周書曰明德慎罰周書

也貪色為淫淫為大罰周書曰明德慎罰周書

也貪色為淫淫為大罰周書曰明德慎罰周書

也貪色為淫淫為大罰周書曰明德慎罰周書

也貪色為淫淫為大罰周書曰明德慎罰周書

春秋左傳卷之三十五

周書至謂也。正義曰：周書

以告康叔云：惟乃丕顯考文王，克明德慎罰。巫臣既引其言，乃申其意。言文王能為此行，故所以造周國也。務崇之謂務，欲崇益道德，務去之謂務，欲去其刑罰。

也。君其圖之王，乃止。子反欲取之，巫臣曰：是

不祥人，也是天子蠻。後。子蠻，鄭靈公夏姬之兄，殺死無

殺御叔。御叔，夏姬之夫，亦。疏。天子蠻殺御叔。正義曰

似天鍾美於足，致使物無兩。弑靈侯。陳靈公也。戮夏南。夏姬

出孔儀。孔寧儀。喪陳國。楚滅陳。喪息浪。何不祥

如是人生實難，其有不獲死乎。言死易得，無為取

反。天下多美婦人，何必是子反，乃止。王以

予連尹襄老，襄老死於邲，不獲其尸。邲戰在宣

其子黑要，烝焉。黑要，襄老子。烝，一遇反。烝之承反。巫臣使道焉，曰

歸吾聘女。道，夏姬使歸鄭。道音導。疏。歸吾聘女。內則云：聘則為妻，奔則為妾。道之云，女歸鄭國，吾依禮聘女以為妻也。又使自鄭召之，曰

尸可得也。必來逆之，姬以告王。王問諸

屈巫。屈巫，巫臣。對曰：其信知罃之父，成公之

嬖也。而中行伯之季弟也。知罃，父荀首也。中行伯

嬖也。而中行伯之季弟也。荀林父也。邲之戰，楚人

子。愛知罃。其必因鄭而歸，王子與襄老之尸以

求之。王子楚公子穀臣也。鄭人懼於邲之役，而欲

求媚於晉其必許之王遣夏姬歸將行謂送者曰不得尸吾不反矣巫臣聘諸鄭鄭伯許之聘夏及其王即位將為陽橋之役楚伐魯至陽橋在此

年冬○共音恭使屈巫聘于齊且告師期巫臣盡室以

行室家盡去申叔跪從其父將適郢遇之叔跪申叔時之子○

跪其委反一音居委反從才用反郢以井反又以政反曰異哉夫子有三軍之

懼而又有桑中之喜宜將竊妻以逃者也桑中

衛風淫奔之詩及鄭使介反幣而以夏姬行介副也幣聘物○介音界將

奔齊齊師新敗曰吾不處不勝之國遂奔晉

而因郤至至郤克族子疏注至郤克族子○正義曰卅本郤豹生冀芮芮生缺缺生克又

於晉晉人使為邢大夫邢晉邑子反請以重

幣錮之禁錮勿令仕○錮音固令力呈反疏注禁錮勿令仕○正義曰說文云錮鑄塞也鐵器穿

穴者鑄鐵以塞之使不漏禁人使不得仕王曰止其自

為謀也則過矣其為吾先君謀也則忠忠社

稷之固也所蓋多矣蓋覆也○自為于偽反又如字為吾于偽反且彼

若能利國家雖重幣晉將可乎言不許若無益於

晉晉將弃之何勞錮焉為七年楚滅巫臣族晉南通吳張本○晉師

歸范文子後入武子曰無為吾望爾也乎武子

士會文子之父對曰師有功國人喜以逆之先入必屬

耳目焉是代帥受名也故不敢武子曰吾知

免矣

知其不益已禍。屬章欲反後同帥所類反。下注稱帥軍帥將帥同吾知一本無知字。

郤伯

見公曰子之力也夫對曰君之訓也二子

之力也臣何力之有焉

郤伯郤克。見賢。通反下同。夫音扶。

范叔見

勞之如郤伯對曰庚所命也克之制也變何

力之有焉

荀庚將上軍時不出范文子上軍佐代行。故稱帥以讓。勞力報反將子匠反下同。樂

伯見公亦如之對曰變之詔也士用命也書

何力之有焉

詔告也。樂書下軍帥故推功上軍。傳言晉將帥克讓所以能勝齊。

○宣

公使求好于楚莊王卒宣公薨不克作好

在位

十八年。好呼報反下同。

公即位受盟于晉

元年盟赤棘。

會晉伐

齊衛人不行使于楚

不聘楚。使所吏反。

而亦受盟于晉

從於伐齊故楚令尹子重為陽橋之役以救

齊將起師子重曰君弱

傳曰寡人生十年而喪先君共王即位至是二年蓋年十

矣二三羣臣不如先大夫師眾而後可詩曰濟濟

多士文王以寧

詩大雅言文王以眾。士安。濟子禮反。

夫文王猶用

眾況吾儕乎

儕等。儕。仕皆反。

且先君莊王屬之曰無

德以及遠方莫如惠恤其民而善用之乃大

戶

閩民戶口。閩音悅。

已責

奔適責。通補吾反。

逮鰥

施及老鰥。鰥古頑反。施始鼓反。

救乏赦罪悉師王卒盡行彭名御戎蔡景公

為左許靈公為右

王卒盡行故王戎車亦行雖無楚王令二君當左右之位。卒子忽。

反注同令 **疏** 注王卒至之位。正義曰：諸言御戎皆御君力呈反。

君親在軍則君當車中御者在左勇力之士在右故御戎戎右常連言之此王車雖行王身不在故不立戎右使御者在中令蔡許二君居王車上當左右之位若夾衛王然 **二君** 下注云乘楚王車為左右是二君皆在車之上也。

弱皆強冠之冬楚師侵衛遂侵我師于蜀 公略 之而退故不書侵。使臧孫往 臧孫宣叔也 **辭曰楚遠** 強其丈反冠古亂反。

而久固將退矣無功而受名臣不敢 不敢虛受退楚各 **楚侵及陽橋** 陽橋魯地 **孟孫請往賂之** 楚侵遂深故孟孫請以賂

往孟孫獻子也 **以執斲執鍼織紝** 執斲匠人執鍼女工織紝織繪布者 **皆百人公衡為質** 公衡成公子質音致 **以請** 徐而鳩反

盟楚人許平十一月公及楚公子嬰齊蔡侯

許男秦右大夫說宋華元陳公孫寧衛孫良

夫鄭公子去疾及齊國之大夫盟于蜀 齊大夫不書其

名非卿也。說音悅去起呂反 **疏** 注齊大至卿也。正義曰：諸大夫盟會本合書名者傳即顯其名氏若本是大夫不合書名者傳直

言其大夫見其貶與不貶俱當稱人故不復言其名氏此傳言齊國之大夫傳不顯其名為非卿故也襄十六年澳梁之

會經書戊寅大夫盟傳云於是叔孫豹晉荀偃宋向戌衛甯殖鄭公孫蕞小邾之大夫盟於時會上鄭之下有曹莒邾薛

杞而小邾之大夫最處其下舉小邾而上包之此盟鄭人之

下有齊曹邾薛鄆俱是大夫最在上舉齊而下摠之 **卿不** 止為齊若是卿則合言名氏此會非卿故舉齊也

書置盟也於是乎畏晉而竊與楚盟故曰置

盟 置之也 **疏** 注置乏也。正義曰：私竊為盟盟終不固此

解名曰置盟之意於是乎畏晉而竊與楚盟故曰此是置乏

責之也責諸侯之背晉是成晉為盟主也哀十二年公會吳于橐臯吳子請盟公不欲使子貢辭之而私與衛侯宋皇瑗盟彼畏吳而竊相與盟不貶者不與吳為盟主言其私盟可許但魯自畏吳不書其盟其情無可責也釋例曰諸侯畏晉而竊與楚盟書盟而貶其卿此所以成晉為盟主也吳之疆大始於會鄆終於黃池凡三會三伐三盟惟書會伐而不書盟者吳以盟主自居而行其夷禮禮儀不典則盟神不調非所以結信義昭明德故不錄其盟不與其成為盟主也既不與吳之為盟主則宋魯衛三國私盟可許故無貶文是也若然僖二十一年公會諸侯盟于薄二十七年公會諸侯盟于宋彼二者皆顯與楚盟並無貶責此竊與楚盟而貶之者當僖公之時齊桓既卒晉文未與中國無伯惟強是與雖遠共楚盟無所可責此時晉為盟主堪率諸侯私竊為盟心實畏敵非是畏晉卿亦貶者楚既疆盛應顯然作盟今私竊受盟不敢宣露非是畏晉之義且成晉為伯事須貶楚

侯許男不書乘楚車也謂之失位

乘楚王車為左右則失位也

卿不書則稱人諸侯不書皆不見經君臣之別。見賢遍反別被列反

疏 正義曰小國之從

大國其征伐也皆自乘其車自率其軍至戰陳之時與同出力耳此二君棄已之車乘楚之乘乃為楚王左右則是失位既失其位非復國君故侵與盟會並皆不序經書楚師鄭師侵衛於時蔡許在矣公會楚公子嬰齊于蜀蔡許亦在也及盟又蔡許之君在焉侵也會也盟也三事並失其位經悉不書故傳於盟下釋之明上侵衛會蜀皆失位也舊說諸侯之貶亦書為人杜意謂諸侯之貶不至於人故因此而又明之卿不書則稱人諸侯不書則全不見經此是君臣之別明貶諸侯無稱人之法也

君子曰位其不可不慎也乎蔡許之

君一失其位不得列於諸侯況其下乎詩曰

不解于位民之攸壆

詩大雅言在上者勤正其位則國安而民息也攸所也壆息也

楚師及宋公衡逃歸臧宣叔曰衡父不忍數

年之不宴

宴樂也。數所主反樂音洛

以棄魯國國將若之

○解佳賣反

疏

詩曰至攸壆。正義曰此大雅假樂之篇其是之謂矣。○

何誰居後之人必有任是夫國棄矣居辭也言後人必有

當此患。居音基。任音壬夫音扶。是行也晉辟楚畏其眾也君子

曰眾之不可已也大夫為政猶以眾克況明

君而善用其眾乎大誓所謂商兆民離周十

人同者眾也大誓周書萬億曰兆民離則弱合則成眾言殷以散亡周以眾興〔疏〕大

至眾也。正義曰泰誓云受有億兆夷人離心離德予有亂臣十人同心同德此言大誓所謂者引其意非本文也。

晉侯使鞏朔獻齊捷于周王弗見使單襄公

辭焉曰蠻夷戎狄不式王命式用也。捷在妾反。淫泐毀

常王命伐之則有獻捷王親受而勞之所以

懲不敬勸有功也兄弟甥舅侵敗王略兄弟同姓

國甥舅異姓國略經略法度。泐面善反勞力報反敗必邁反。王命伐之告事而已

不獻其功所以敬親暱告伐事而不獻囚。暱女乙反。禁淫慝

也淫慝謂虓掠百姓取囚俘也。慝他得反虓本又作暴薄報反掠音亮。今叔父克遂

有功于齊克能也。而不使命卿鎮撫王室所使

來撫余一人而鞏伯實來未有職司於王室

鞏朔上軍大夫非命卿各位不達於王室。又奸先王之禮謂獻齊捷。奸音于。余雖

欲於鞏伯欲受其獻。其敢廢舊典以忝叔父夫齊

甥舅之國也而大師之後也齊世與周昏故曰甥舅。大音泰。寧

不亦淫從其欲以怒叔父抑豈不可諫誨士

莊伯不能對莊伯鞏朔。從子用反本亦作縱。王使委於三吏委屬

也三吏三公也。○三疏注三吏三公也。○正義曰曲禮云公者天子之吏也。五官之長曰伯其擯於天子也曰天子之吏鄭立云謂三公也是禮之如侯伯克敵使三公稱吏故知三吏三公也。

大夫告慶之禮降於卿禮一等王以鞶伯宴而私賄之使相告之曰非禮也勿籍相相禮者籍書也王畏晉

故私宴賄以慰鞶朔。○相息亮反注同。疏禮之至一等。○正義曰如侯伯克敵使大夫告慶之禮則不得依獻捷之禮其獻捷之禮王待之必重於告慶之禮鞶朔晉之上軍大夫也縱使得如獻捷之禮亦當降卿禮一等傳言降於卿禮一等以見王待鞶朔不失常也。

附釋音春秋左傳注疏卷第二十五

江西南昌府學棗

春秋左傳注疏卷二十五按勘記 阮元撰盧宣旬摘錄

附釋音春秋左傳注疏卷第二十五成元年盡二年宋本春秋正義卷第十八石經

春秋經傳集解成上第十二淳熙本岳本成字下增公字並盡十年

成

經

無傳 毛本傳下有注字誤倒

書冬溫 重脩監本冬誤多

彼春無月 毛本月誤冰

此亦應竟春無冰 岡本監本脫此字

大敗不同者 監本毛本敗作致亦非宋本作數是也

士卒牛馬

閩本監本毛本作馬牛

此時不應然也

宋本不作亦是也

秋王師敗績于茅戎

釋文云茅戎史記及二傳皆作貿戎也按茅貿古音皆讀如茅

茅戎別種也

六經正誤引建本同宋本淳熙本纂圖本監本毛本重戎字宋本無種字與正誤所引注疏及臨川本合毛氏云戎別也欠種字誤釋文別種音章勇反無種字者誤也岳本脫也字

晉

侯使瑕嘉平戎于王

周禮典瑞釋文引作段嘉惠棟云古文止作段讀爲遐

劉康公徼戎

石經微作徼

注康公至無備

宋本以下正義二節摠入背盟不祥節注下

是齊楚同我也

此本楚同二字誤作小字注文今訂正

夏

四月丙戌

石經宋本岳本纂圖本戌作成是也下同

及齊師戰于新築

石經師下半字缺顧炎武云師誤侯所據乃王堯惠刊也

例在宣七年

纂圖本正德本閩本監本毛本作十年誤也

鞏去齊五百里表婁去齊五十里

案穀梁二齊字並作國陳樹華云杜氏引據恐

不明白改作齊也

且鞞已是齊地

宋本監本毛本鞞作鞏案鞞鞞正俗字

取汶陽田

石經陽下後人妄增之字

此云子重不書不親伐者

閩本親誤稱下同

乃稱公子

宋本作計亦應貶考文作言亦應貶

凡會盟觀者

宋本無觀字盟上有且字是也

許男圍宋

宋本閩本監本毛本作圍此本誤為今訂正

文七年

監本毛本七誤作十

衛侯如晉人執之

宋本閩本監本毛本人字上重晉字與襄廿六年傳合

此會盟序者

宋本序上有別字是也

唯應蔡許在列

閩本監本毛本應誤慮

故春秋抑秦以存例也

宋本抑秦作亦未

以居俗裔

宋本毛本作以居草莽是也

及武王熊違

宋本毛本違作達監本作通依史記楚世家改也杜氏世族譜文十六年宣十二年

昭廿二年正義及釋文引世家並作熊達漢地理志淮南子主術訓注亦俱作達因學紀聞十一引史同宋本

是也

傳

圖龍

案史記魯世家晉世家龍並作隆索隱曰劉氏云隆即龍也

盧蒲就魁門焉

石經就作就非

殺而膊諸城上

閩本監本膊誤膊正義同

注膊磔也

宋本以下正義七節摠入弗可止也已下

齊侯親鼓

石經纂圖本閩本監本毛本鼓字作鼓按說文支部鼓字之錄切宋人誤用為工戶切最為謬說

三日

毛本日誤百

相遇於衛也

宋本淳熙本岳本纂圖本足利本也作地是也

隕子辱矣

說文引傳隕作扞

我於此止禦齊師

纂圖本監本毛本我於誤倒釋文禦作御

次于鞠居

石經鞠字右半言字模糊葉抄釋文作鞠

周禮天子樂宮縣四面

宋本淳熙本岳本面作周案周禮小胥鄭司農注云宮縣四面家語

正論解王肅注云禮天子宫懸四周

大夫判縣

宋本大夫上有卿字與周禮同

請曲縣繁纓以朝

毛本請誤語繁語於

軒縣闕一面

毛本闕誤曲

謂金馬大帶也

宋本毛本金作今是也下同

士薦馬纓三就

閩本監本毛本就作薦非也

皆非正法所有

宋本有下有也字

故并言也

宋本也作名是也

孫栢子還於新築

石經宋本淳熙本岳本纂圖本毛本作桓此本誤作栢閩本同今訂正

無能為之役使

宋本淳熙本岳本足利同無能作不中

士燮將上軍

石經宋本淳熙本岳本足利本將作佐是也案四年傳尚云士燮佐上軍至十三年傳始云士

燮將上軍此時不得為將明矣

注范文子代荀庚

宋本以下正義廿四節摠入司馬司空節注之下

卻子使速以徇

監本毛本徇誤狗

大國朝夕釋憾於敝邑之地

宋本憾作感石經初刊同後人妄加小旁釋文亦作感是也云

本亦作憾

買賣也

岳本足利本賣作買非也

逢丑父 閩本逢作逢非也段玉裁云字从逢丑父逢伯陵逢蒙皆薄紅反東轉為江乃薄江反宋人廣韻改字从逢薄江切殊謬不可不正

余姑翦滅此 而後朝食 此本而後二字誤作小注石經宋本淳熙本岳本足利本無後字是也 文繫傳引翦滅作揃據似不可為典要

中軍將自執旗鼓 纂圖本閩本監本毛本脫軍字

然子病矣 淳熙本子誤子

○絕句 此二字釋文也閩本監本毛本誤作注

右援枹而鼓 釋文枹作桴云鼓槌也案李善注孫子荆為石仲容與孫浩書引作桴禮記云蕢桴而土鼓元應書引詔定古文官書云枹桴二字同體說詳釋文按勘記

援桴而鼓 宋本閩本監本毛本桴作枹

且辟左右 石經宋本且作且顧炎武云石經誤非也案錢大昕云夢必在夜則作且義為長

綦母張喪車 石經宋本淳熙本岳本母作毋不誤注同

從左右皆肘之 淳熙本纂圖本肘作射非也

周禮中車 宋本毛本中作巾是也

棧車不韋鞞而漆之 宋本章作革與周禮巾車注合鞞宋本作鞞非是

易圻壤 閩本監本毛本圻作拆非也

韓厥執紼馬前 石經紼字上半缺案說文引傳作韓厥執馬前讀若輒紼馬或从糸執滅琳云古文左氏本作韓厥執馬前馬即紼正字今本訛為馬又別出紼字紼當為衍文

卻獻子伐齊侯來 宋本侯上重齊字是也

狄卒皆抽戈楯冒之 諸本作戈此本誤弋今訂正

遂自徐關入案作徐即十七年傳云國佐以穀畔齊侯與之盟於徐關纂圖本閩本監本毛本作齊非也

齊侯見保者曰石經初刻脫侯字後增

辟女子案惠棟云下云乃奔則辟當讀為趨與五年伯宗辟重同周禮大司寇云使其屬蹕康成曰故書蹕作避

杜子春云避當為辟謂辟除姦人者也按謂蹕止行也古蹕字有作辟注訓為避非也

可若何毛本何誤乎

晉師從齊師閩本監本毛本晉師誤晉侯

擊馬陘案史記齊世家陘作陵徐廣曰一作陘賈逵曰馬陘齊地也

又取其國寶宋本國作珍

使壘畝東西行案史記集解引服虔注無西字朱鶴齡亦云西字衍文然西非衍字注謂作由西達東之路耳

乎今輕齊侯之母閩本乎作子是也監本此處模糊

且告吾諸侯云宋本吾作語

注夏伯至晉文宋本此節正義在四王至之欲之下

詩曰布政優優案詩作敷政鄭氏儀禮聘禮注云今文布作敷

故百種福祿宋本閩本監本毛本作百此本誤首今訂正

師徒撓敗石經几撓字偏旁皆改刻此正從木是也

謂甌磬淳熙本甌誤獻

若苟有以藉口而復於寡君閩本監本藉下衍於字陳樹華云一本無若字宜作一本無於字也

則與口為藉閩本監本毛本與作於非

注上鄭至史闕 毛本鄭字下增地闕二字

周禮與士命 宋本無士字是也

司馬司空與帥 闕本帥作師非也

王路天子車之尊者 闕本監本毛本玉作王

與帥 闕本監本毛本帥作師非注及正義同

用蜃炭 釋文蜃作蠹案說文蝻部無蠹字作蠹非也

注燒蛤至從葬 宋本以下正義四節摠入何臣之為注

多為皿器也 闕本監本亦誤作皿宋本毛本作明

敦扞槃匱 宋本毛本扞作杆是也

是為四注梓也 闕本監本毛本作柳也

譏其奢僭 監本毛本僭作侈

言雖有若無 毛本言誤亦

晉二子自役弔焉 石經宋本淳熙本岳本足利本二作三林氏直解云三子謂卻克士變樂書也

至於三子之去 闕本監本毛本三作二非也

楹者受命曰 宋本闕本監本毛本楹作相是也

孤某使某請事 闕本監本毛本亦脫次某字據宋本補

在宣十二年 宋本淳熙本岳本纂圖本足利本二作一不誤

周書至謂也 宋本以下正義五節摠入若無益於晉節注下

亦早死 毛本早誤卑

殺靈侯 石經宋本殺作弑

邲之戰以荀首囚也

宋本岳本足利本無以字也作之溥熙本亦作之是也

禁人使不得仕官者

陳樹華云官疑宦是也

在位十八年

宋本淳熙本岳本纂圖本足利本位作宣是也

共王即位至是二年

岳本足利本二作三陳樹華云楚莊王卒於宣十八年之秋當依岳本作

三山井鼎云或云作三年非蓋未之審耳闕本即誤郎

而善用之

纂圖本闕本監本毛本善下衍其字

注王卒至之位

宋本以下正義六節摠入是行也節注下

公略之而退

宋本淳熙本岳本足利本略作賂不誤

以執斲執鍼織紵

釋文紵作紵案說文云紵或从任作紵李善注東都賦引杜注云織紵織繪布也

最在上

宋本最上有齊字是也

然諸侯之卿

重脩監本卿誤瑯

非是畏晉之義

宋本非作亦

民之攸暨

毛本誤作攸暨注及正義同

衆之不可已也

石經宋本淳熙本岳本足利本可下有以字

謂䟽掠百姓

釋文䟽作暴云本亦作䟽案李善注蕪城賦洞簫賦引字書云䟽古文暴字

三公者天子之吏也

此八字乃釋文岳本混入注中

注三吏三公也

宋本以下正義二節摠入非禮也勿籍注下

王待之必重於告慶之禮

闕本待誤作侍

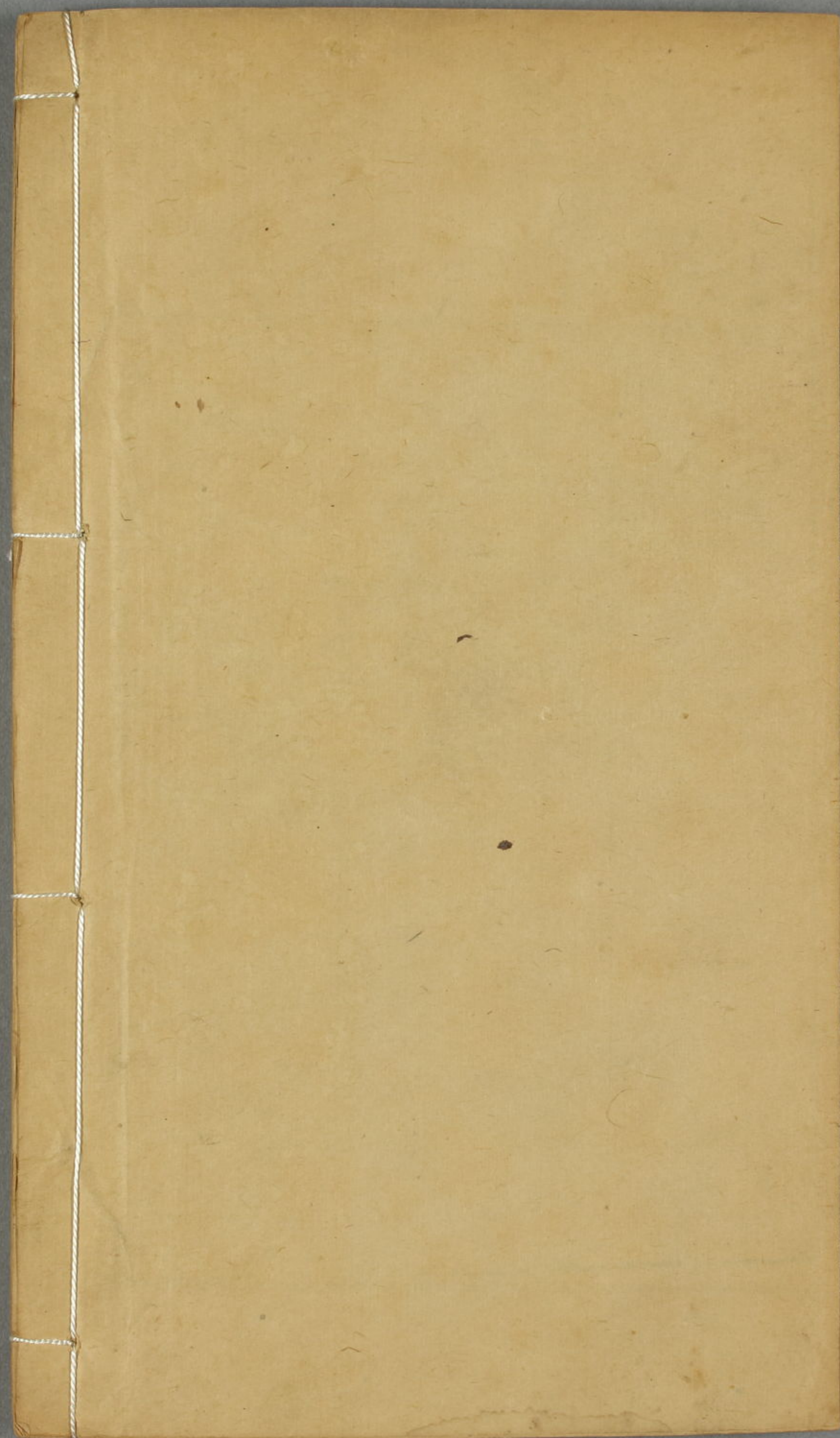
附釋音春秋左傳注疏卷第二十五

也

春秋左傳注疏卷第二十五按勘記

春秋左傳注疏卷第二十五按勘記

八



錢大老爺冊

弟
林頤山

頤首奉繳盧

刻十二經注疏

壹百廿本係

范仙先生賜借謹求

點收順請

念劬仁兄大人禮安

九月十七日