



十三經注疏

儀禮三

5713  
476  
75

卷三



12  
卷

儀禮疏卷第十

唐朝散大夫行大學博士弘文館學士 臣 賈公彥等撰

賓北面坐取俎西之解阼階上北面酬主人

主人降席立于賓東

初起旅酬也凡旅酬者少長以齒終於沃盥者皆弟長而無遺矣

疏 賓北至賓東釋曰自此至司正降復位論堂上堂

奠于薦者今為旅酬而舉之前主人酬賓奠于薦東者不舉

故言俎西以別之云主人降席不云自南方北方者案下記

云主人介凡外席自北方降席自南方指此文也注初起

至遣矣釋曰云凡旅酬者少長以齒以下並是鄉飲酒義

文是以彼云賓酬主人主人酬介介酬眾賓少長以齒終於

沃洗者焉知其能弟長而無遺矣案下記云主人之贊者西

面北上不與注云贊佐也謂主人之屬佐助主人禮事徹罷

沃盥設薦俎者與及也謂不及獻酒言不及獻酒則旅

酬亦不與旅酬所以酬正獻也記又云無筭爵然後與若然

此旅酬得終於沃洗者鄭解酬之大法欲見堂上賓主人之

學東

13  
45

黨無不與故鄭君連引無筭爵旅酬而言終沃洗也其實此時未及沃洗也 賓坐奠饌遂拜

執饌興主人荅拜不祭立飲不拜卒饌不洗

實解東南面授主人賓立飲卒饌因更酌以鄉主人將授主人阼階

上拜賓少退主人受饌賓拜送于主人之西

旅酬同階禮殺 主人西階上酬介介降席自南方立于

主人之西如賓酬主人之禮主人揖復席酌

實解西南面授介自此以下旅酬酌者亦如之 主人酬介于西階上西南面可知

階上東南面向之則知此主人酬介于西階上西南面可知 其旅酬皆西階上故也

司正外相旅曰某子受酬

其旅酬皆西階上故也

受酬者降席

旅序也於是介酬眾賓眾賓又以次序相酬某者眾賓姓也同姓則以伯仲別之

同則以且字別之 疏注旅序至別之釋曰上文作相為司正注

主及介旅酬不監之至眾賓乃監者以其主人與賓介習禮已久又各一位不嫌失禮至於眾賓既不久習禮又同在一

位恐其失禮故須監之也云某者眾賓姓也者以某在子上一

故知是眾賓姓也若單言某則是字故鄉射云某酬某子注

云某者字也云同姓則以伯仲別之者但此眾賓之內有同

姓司正命之則呼伯仲別之也云又同則以且字別之者為

同姓之中有伯仲同者 司正退立于序端東面辭受

則以某甫且字別之也 疏司正至東面注辟受至北面

又便其贊上贊下也 疏釋曰司正初時在堂上西階西北

始外相西階西北面 疏釋曰司正初時在堂上西階西北

面命受酬者訖退立于西序端東面者一則案此下文眾受

酬者受自左即是司正立處故須辟之二則東面時贊上贊

下便也云始外相西階西北面者雖無正文以眾賓之席在

賓西南面介酬在西階上 司正外相旅當在西階西北面命

賓故知位 受酬者自介右由介東也尊介 疏受酬者

如此也 受酬者自介右使不失故位 疏自介右

○注由介至故位。釋曰北面以東為右故鄭云由介東也云尊介使不失故位者凡授受之法者授由其右受由其左即下文眾受酬者是也此受介酬者應自介左而自介右者介位在西故云尊介使不失故位也。眾受酬者受自左。後將受酬者皆由西變。疏。眾受至自左。○釋曰言眾受酬者謂上眾賓之內為首者一人自介右受之自第二以下并堂下眾賓皆自左受之言變於介者即是授受之常法也。拜興飲皆如賓酬主人之禮。嫌賓以辯。

卒受者以解降坐奠于篚。射禮曰辯遂酬在下者鄉皆升受酬。疏。注辯辭至階上。○釋曰引鄉射者彼禮與此于西階上。疏。同經直言辯不云遂酬在下者皆升受酬于西階上者文不具故引以證也。司正降復位。解南之位。疏。司正降復位。○釋曰復位者以相旅畢堂上無事故降復解南之位。使二人舉解于賓介洗外實解于西階上皆坐奠解遂拜執解興與賓

介席末答拜皆坐祭遂飲卒解興坐奠解遂拜執解興與賓介席末答拜。二人亦主人之吏若有大夫燕禮曰賡爵者立于洗南西面北上序進盥洗。疏。使二至答拜。○注二人至盥洗。賓主燕坐爵樂無數之事云賓介席末答拜者賓於席西南面答拜介於席南東面答云二人亦主人之吏者亦上一人舉解是主人之吏以其主人使之故知皆是主人之吏也云若有大夫則舉解于賓與大夫者以其大夫尊於介故也引燕禮者證此二人舉解將盥時亦。逆降洗并實解皆立于西階上賓介皆拜。於席末拜。疏。注於席末拜。○釋曰言席末拜者賓在席西南面介在席南東面以其俱是答拜故同前席末拜也。皆進薦西奠之賓辭坐取解以興介則薦南奠之介坐受以興退皆拜送降賓介奠于其所。賓言取介言受尊卑。疏。異文今文曰賓受。

義疏

皆進至其所。釋曰言皆進者一人之賓所真解于薦西一  
人之介所真解于薦南。注賓言至異文。釋曰尊者得卑  
者物言取是以家語云定公假馬於季氏孔子曰君於臣有取無假故賓尊言取介卑言受也。司正升自

西階受命于主人主人曰請坐于賓賓辭以

俎。至此盛禮俱成酒清肴乾賓主百拜強有力者猶倦焉

張而不弛弛而不張非文武之道請坐者將以賓燕也

組者肴之貴者辭之者。疏。司正至以俎。釋曰云司正升

階上受案鄉射司正升自西階階上受命于主人此不言階

上北面請坐於賓則此亦同彼云主人曰請坐于賓者亦是

使司正傳語於賓也。注至此至貴者。釋曰自此以上皆

立行禮人皆勞倦故請坐於賓也云酒清肴乾者案聘義云

酒清人渴而不敢飲也肉乾人飢而不敢食也彼上云聘射

之禮至大禮也則是聘射皆有飲酒禮故此鄉飲酒引之云

賓主百拜者樂記文彼是飲酒禮與此同故引而相證但此

鄉飲酒之禮雖無百拜舉全數而言也云強有力者亦聘義

文言此者欲見自此以前未得安坐飲食也云張而不弛弛

而不張非文武之道者此雜記文畧而言之此以弓弩喻行

禮之法張而不弛以喻旅酬已前立行禮弛而不張喻無筭

爵以後坐食一張一弛是文武之道張而不弛弛而不張非

文武之道故後須坐也云組者肴之貴者謂骨體貴而肉賤

故云肴之貴者云辭之者不敢以禮殺當貴者自旅以前立

行禮是盛自此後無筭爵坐以禮謂之殺故今將坐辭以組

不敢以禮殺當貴者案燕禮司正真解于中庭請徹俎而坐

此禮司正監旅說二人舉解後將行無筭爵始請坐于賓不

同者燕禮司正之前云二人致爵三舉旅得爵多故司正真

時即坐燕此禮由來未行旅酬。主人請徹俎賓許。亦

故使二人舉解徹俎後乃坐也。司正降階前命弟子俟徹俎。西階前也弟

告之。子侯徹者明徹俎賓之義。疏。司正降階。注西階至之義

子侯徹者明徹俎賓之義。疏。司正降階。注西階至之義

其稱弟子故知是賓之少者西階前命之故知賓

弟子賓敬主人而使弟子徹俎故云賓之義也。司正升

立于席端。待。疏。司正至席端。釋曰司正降階前命

未徹俎故鄭。賓降席北面主人降席阼階上北

云待事也。義疏十。鄭次。

面介降席西階上北面尊者降席席東南面

皆立相須徹俎也尊者謂此鄉之人仕至大夫者也今來助主人樂賓主人所榮而遵法者也因為名或有無來不來用時事耳今文

疏 賓降階至南面釋曰皆立者將取俎遵為俎或為全以授人遵不北面者以其尊故席東南面向主人注皆立至為全釋曰云皆立相須徹俎也者須待也受俎之人一時徹而授之也云尊者謂此鄉之人仕至大夫者也者以鄉射云大夫若有尊者入門左注云謂此鄉之人為大夫者也謂之尊者方以禮樂化民欲其遵法之也既云大夫若有遵明士不得有遵又士立于下不得升堂故知此遵是大夫也云或有無者下文云賓若有遵言若者不定之辭故知或有或無也云來不來用時事耳者言來之與不來事在當時故云用時事耳

授司正司正以降賓從之主人取俎還授弟子弟子以降自西階主人降自阼階介取俎還授弟子弟子以降介從之若有諸公大夫

則使人受俎如賓禮眾賓皆降

取俎者皆鄉其席既授弟子皆降復

初人疏 賓取至皆降釋曰主人取俎還授弟子皆降復之位降自西階案燕禮膳宰徹公俎降自阼階與此不同者彼公不降故宰夫降阼階此主人降自阼階故弟子降自西階也注取俎至之位釋曰云取俎者皆鄉其席者以其俎在席前鄉取俎還轉授之故經皆言還授也云既授弟子皆降復初入之位者以其下云揖讓如初外故知此降時亦復初入之位

說屨揖讓如初升坐 說屨至升坐釋曰自此以下至再當坐也必說於下者屨賤不空居堂說屨主人先左賓先右今文說為稅

初論無筭爵飲酒禮終送賓之事也云如初升坐者謂賓主初入揖讓而升堂升堂雖同前則升堂立此則即席坐與前異也注說屨至為稅釋曰云說屨者為安燕當坐也者凡堂上行禮之法立行禮不說屨坐則說屨屨空則不宜陳於側故降說屨然後升坐也云說屨主人先左賓先右者案曲禮云上於東階則先右足上於西階則先左足鄭注云近於相鄉敬也案玉藻著屨之法坐左納右坐右納左今說之亦北面鄉階主人先坐左賓先坐右亦取近為相鄉敬之義

也乃羞

羞進也。今進羞所以盡愛也。鄉設骨體所以致敬也。乃羞。注：羞進至賢也。釋曰：知所進者狗，故醢者案下記。

疏

云其牲狗禮記又云薦羞不踰牲則所羞者狗也。醢也。但醢是舊作之物，諸經又不見以狗作醢，則必狗也。醢則當兼有餘牲也。云鄉設骨體，所以致敬也。今進羞所以盡愛也者，骨醢賤人所食，故云盡愛也。無筭爵，筭數也。賓主燕飲，爵行醢使二人舉解于賓與大夫，又曰執解。疏：無筭爵，注：筭者洗外實，解反，實於賓與大夫皆是。疏：數至皆是。注：筭

曰引鄉射禮者，證此無筭爵從首至末，更從上至下，唯醉乃止。鄭云：皆是考從首至末，皆是行無筭爵之義。無筭樂，九年吳公子札來聘，請觀于周樂，此國君之無筭樂也。案：上升歌，笙間合樂，皆三終，言有數，此即無也。云或

無筭樂也。案：上升歌，笙間合樂，皆三終，言有數，此即無也。云或

無筭樂也。案：上升歌，笙間合樂，皆三終，言有數，此即無也。云或

無筭樂也。案：上升歌，笙間合樂，皆三終，言有數，此即無也。云或

無筭樂也。案：上升歌，笙間合樂，皆三終，言有數，此即無也。云或

無筭樂也。案：上升歌，笙間合樂，皆三終，言有數，此即無也。云或

但季札請觀周樂，魯為之盡陳，又魯周公之後，賓出奏陔

歌樂得與元侯同，故無筭之樂，雅頌並作也。疏：陔，周禮：鍾師以鍾鼓奏九夏，是奏陔也。陔，則有鍾鼓矣。鍾鼓者

也。周禮：鍾師以鍾鼓奏九夏，是奏陔也。陔，則有鍾鼓矣。鍾鼓者

天子諸侯備用之。大夫士鼓而已。蓋建於阼階之西南，鼓鄉射禮曰：賓興樂，正命奏陔，賓降及階，陔作，賓出，衆賓皆出。

疏：賓出奏陔。注：陔，陔至皆出。釋曰：云陔，陔也。者，周夏者，案：鍾師有陔，夏故云陔也。云周禮：鍾師以鍾鼓奏九

章，肆齊夏，族夏，祓夏，驚夏，杜子春云：王出入奏王，夏尸出入

奏肆，齊夏，族夏，祓夏，驚夏，杜子春云：王出入奏王，夏尸出入

人祭奏，齊夏，族夏，祓夏，驚夏，杜子春云：王出入奏王，夏尸出入

夏言以鍾鼓者，庭中先擊鍾，却擊鼓而奏，此九夏故云。是奏

疏：有鍾鼓大射，諸侯禮亦具有鍾鼓。故云天子諸侯備用之。

禮有鍾鼓大射，諸侯禮亦具有鍾鼓。故云天子諸侯備用之。

云大夫士鼓而已者，案：鄉射云：不鼓，不釋，明無鍾，可知此且

語鍾鼓，若用九夏，則尊卑不同。天子則九夏俱作，諸侯則不

用王夏，得奏其肆，夏以下大夫，以下據此文。用陔，夏其鼓約大

文云：蓋建于阼階之西南，鼓者據此文。蓋陔之時，其鼓約大

射建鼓在阼階之西南，鼓而無正，文故云。蓋彼注云：鼓不在

射建鼓在阼階之西南，鼓而無正，文故云。蓋彼注云：鼓不在

射建鼓在阼階之西南，鼓而無正，文故云。蓋彼注云：鼓不在

東縣南為君也此鄉大夫無東縣直有一鼓而已故縣在階之西南鄉主人也引鄉射者證賓出遠近陔作之義云賓出眾賓皆出者經實據正實不言眾賓與介則賓出之時眾賓與介俱出可知

**主人送于門外**  
再拜 門東西面拜也賓介不答拜禮有終也

拜也者此約主人迎賓之時門東西面拜今送賓還依此位立也云賓介不答拜禮有終也者於迎賓介時賓介答拜今送賓主人再拜若賓介答拜是行禮無終畢故賓介不答是禮有終也不言眾賓者迎送俱不拜故不言也

**賓**  
若有遵者諸公大夫則既一人舉解乃入

主人正禮也遵者諸公大夫也謂之賓者同從外來耳大國有孤四命謂之公疏 賓若至乃入也。不加席論鄉內有諸公大夫來觀禮主人迎之與行禮事也。注不干至謂之公。釋曰言不干主人正禮者正禮謂賓主獻酢是也是以一人舉解為旅酬始乃入若然即是作樂前入而於此篇末乃言之者以其無常或來或不來故於後言之也云遵者諸公大夫也者孤只一人而言諸者案鄭注燕禮云諸公者謂大國之孤也孤一人言諸者容牧下三

監察王制云天子使其大夫監於方伯之國國三人王制所陳是股法言容者周公制禮時因而不改故云容也云大國有孤四命者周禮典命文謂之公者若天子有三公也

**席于賓東公三重大夫**  
再重 命者不齒於諸侯之國爵為大夫則不齒矣不言遵

者遵者亦 命者不齒於諸侯之國爵為大夫則不齒矣不言遵卿大夫 重再重者席有地可依若衣裳在身一領即

為一重再三重猶二領三領也云席此二者於賓東者賓在戶牖之間酒尊又在戶東席此二者又在酒尊之東但繼

賓而言耳云尊之不與鄉人齒案上注云此篇無正齒位之事今此言西故云不與鄉人齒案上注云此篇無正齒位之事今此言齒者彼云無正齒位者對黨正飲酒鄉人五十已上九已

下有齒法鄉飲酒貢士以德為次故云無正齒位之禮此言齒者謂士已上來觀禮乃有齒法云天子之國三命者不齒

者案周禮黨正職云國索鬼神而祭祀則以禮屬民而飲酒于序以正齒位壹命齒于鄉里再命齒于父族三命不齒彼是天子黨正飲酒法故知天子之國三命不齒此是天子貢人鄉飲酒法鄭引之為證者欲見天子鄉飲酒三命不齒同也云於諸侯之國爵為大夫則不齒矣者以此篇及鄉射皆

義疏十卷



云若有大夫不辨命數故知爵為大夫即不齒也皆謂鄉射鄉飲酒之禮若黨正飲酒則與此異案文王世子云其朝于公內朝則東面北上臣有貴者以齒下文云庶子治之雖有三命不踰父兄鄭注云治之治公族之禮也唯於內朝則然其餘會聚之事則與庶姓同又引黨正飲酒云一命齒於鄉里再命齒於父族三命不齒不齒者特為位不在父兄行列中但文王世子是諸侯之法即諸侯黨正飲酒還與天子同但諸侯之國一命已上至三命大夫士具有言一命齒於鄉里者公侯伯之士一命與堂下鄉人齒以其士立堂下故也子男之士不命與一命之士同齒於階下子男之大夫一命坐於上與六十已上齒於堂再命齒於父族者謂子男之卿與公侯伯之大夫以父族為賓則與之齒異姓為賓則不與之齒席於尊東三命不齒者謂公侯伯之卿雖父族為賓亦不與之齒席於尊東也云不言遵者遵者亦卿大夫者案上文賓若有遵者與諸公大夫雖文異諸公大夫則遵也故鄭云遵者諸公大夫也明此經不言遵者亦卿大夫可知公

如大夫入主人降賓介降眾賓皆降復初位主人迎揖讓升公升如賓禮辭一席使一人

去之

如讀若今之若主人迎之於門內也辭一席謙自同於大夫

**疏**

公如至去之釋曰此據諸公

大夫入賓介與眾賓皆避之降復西階下東面位注如讀至大夫釋曰鄭曰如讀若今之若者前無大夫入直以大夫與主人為禮是其當公則非當故鄭讀如若今之若謂大夫之於公更無異禮矣云主人迎於門內者以經公如大夫主人不言出故知迎於門內也云辭一席謙自同於大夫者大夫再重公三重故辭去一席同於大夫再重

夫則如介禮有諸公則辭加席委于席端主人不徹無諸公則大夫辭加席主人對不去

加席

加席上席也大夫席再重

**疏**

大夫至加席釋曰云大夫則如介禮主人迎賓賓厭介此公與大夫同入公亦厭大夫故云

大夫如介禮云有諸公則辭加席委於席端主人不徹者大夫再重是其正大夫以公在故謙委加席於席端主人不徹也注加席至再重釋曰云加席上席也者以其再三重席皆一種故云上席也記云蒲筵緇布純明無異也以其鄉大夫賢者公與大夫來觀禮而已故俱加重數更無異席

也公食大夫禮異國之客有別席是以公食大夫云宰夫設筵加席凡又記云司宮具几與蒲筵常緇布純加萑席尋又上注云謂三命大夫也孤為賓則莞筵紛純加藻席畫純是與當國之大夫異也燕禮云司宮筵賓于戶西東上無加席也者以其燕私故也大射云司宮設賓席于戶西明日賓南面有加席與公侯同者以其大射辨尊卑故也

**服鄉服以拜賜** 拜賜謝恩惠鄉服昨日與鄉大夫飲酒鄉服也

**疏** 明日至拜賜也。注拜賜至鄉服。釋曰鄭知鄉服也。言鄉服其鄉射賓言朝服者下記云朝服而謀賓介是也。此賓公士為賓謂在朝著朝服是其常此賓是鄉人子弟未仕雖著朝服仍以鄉服言之故鄭

**主人如賓服以拜辱** 主人至

復自屈辱也鄉射禮曰賓朝服以拜賜于門外

**疏** 主人至

注拜賓至乃退。釋曰引鄉射者於此不具故引

**釋服** 釋朝服更服玄端也。古文釋作舍

**疏** 主人釋服。釋曰自此已下

正徵唯所欲更行飲酒之禮。注釋朝至作舍。釋曰言釋朝服更服玄端也者以其昨日正行賓舉飲酒之禮相尊敬

**乃息司正** 息勞也。勞賜昨日贊執事者案

輕故玄端勞也。注息勞至長也。釋曰鄭云勞賜昨日贊執事者案

**疏** 下記云主人之贊者西面北上不與鄭注云主人之屬

佐助主人禮事徹冪沃盥設薦懸俎者與及也不及謂不獻

酒明此時勞可知今獨言司正司正是庭長故獨言之也

**無介** 勞禮畧也。注勞禮至為賓。釋曰此勞時司正

故不殺也。市買若因所有可

**疏** 注市買至無介者勞禮畧

不殺則無俎者其殺則俎以盛

**疏** 注市買至無介者勞禮畧

骨體既言不殺故知無俎也

**疏** 注市買至無介者勞禮畧

日以其脯醢與正行飲酒

**疏** 注市買至無介者勞禮畧

故言羞唯所有也云在何物者雜物皆是也

告於先生君子可也

告請也先生不以筋力為禮於

可者召不筋力為禮於是謂也先生不以筋力為禮於

召唯所欲筋力為禮於是謂也先生不以筋力為禮於

以筋力為禮於筋力為禮於是謂也先生不以筋力為禮於

子則曲禮博聞強識敦善行而不殆謂之君子也又玉藻云

居士錦帶鄭云居士道藝處士亦一也云可者召

不召唯所欲者上文云徵唯所欲上下相成解也

與禮讀則藜古行禮今又召之則是數數則瀆瀆則

不敬故云禮瀆行禮今又召之則是數數則瀆瀆則

則藜是以不與行禮今又召之則是數數則瀆瀆則

魚麗者辟注鄉樂至君也釋曰云鄉樂周南召南六篇之中唯

國君也注鄉樂至君也釋曰云鄉樂周南召南六篇之中唯

樂故知二南也但鄉燕同樂上正行飲酒

歌小雅今燕不歌鹿鳴魚麗是避國君也

記鄉朝服而

謀賓介皆使能不宿戒

行鄉飲酒之禮玄端而衣皮弁服與禮異

再戒為宿戒禮將有事先戒而又宿戒

直云主人與先生謀賓介不云服衣不云使能及不宿戒之

事故記之也注鄉人至宿戒釋曰鄉人謂鄉大夫者

以鄉大夫為主人故知鄉大夫知朝服冠玄端縹帶素鞞白

屨者玄端即朝服之衣裳又與鞞同色屨亦同裳色故知義

然也云再戒為宿戒禮將有事先戒而不宿與冠禮異

即士冠先戒賓及宿是也此直戒而不宿與冠禮異

縹布純純縹也言常文不具也倍尋曰常丈六尺也

尊綌冪賓至徹之綌冪也其牲狗也狗取亨

于堂東北祖陽氣之所始也陽氣主養易曰疏注祖

自左房

挺猶臑也鄉射禮曰祭半臑臑長尺有二寸左在東陽也陽主養房饌陳處也冠禮之饌臑臑南上

**疏**

注挺猶至右末○釋曰此橫祭于臑其

曲禮曰以臑脩臑者左胸右末臑者六故鄉射記云薦臑用籩五臑祭半臑橫于臑臑長尺二寸則祭半臑者長六寸此臑不言長短者記文不具也云冠禮之饌臑臑南上者欲見此房中之饌亦南上也引曲禮者欲見此臑與曲禮臑羞雖胸挺有異其設之皆橫於人前鄭彼注云屈中曰胸以

**疏**

組由東壁自西階升○釋曰亨狗於

組饌於左手案之右手掌之便

臂肺介組脊脅臑肺皆離皆右體進腍

凡牲前脛骨三肩臂臑也後脛骨二膊胛也尊者組尊骨卑者組卑骨祭統曰凡為組者以骨為主骨有貴賤凡前貴後賤離猶搯也腍理也進理

**疏**

賓主至進腍○注凡牲至作謂前其本也今文胛作胛

人用臂介用胛其間有臑臑在而介不用者蓋為大夫組故此闕焉是以鄉射記云賓組脊脅臑肺主人組脊脅臑肺注云賓組用肩主人用臂尊賓也若有尊者則組其餘體是臑臑為大夫明矣大夫雖尊不奪賓主正禮故用體卑於主人與賓而尊於介也或有介組臑肺不言者欲見用體無常若有一大夫即介用臑若二大夫則介用胛故臑肺兩見亦祭統者據祭祀歸組之法此據飲酒生人之禮引之者取一邊骨有貴賤之義以其賓用肩

**疏**

以爵拜者不徒作起

也言拜既爵者不徒起必醉主人

既爵起必醉主人者故上經眾賓之長一人受爵而不醉主人故此是拜

既爵相錯唯工不從此禮

**疏**

坐卒至既爵○注降殺至

義疏

上



也又鄉射禮獻大夫云主人揖讓以大夫升拜至大夫答拜主人以爵降洗獻大夫此篇亦有大夫故知上篚有三爵也

其笙則獻諸西階上謂主人拜送爵也於工拜于阼階上者以其坐於西階東也古

文無其笙至階上。注謂主至無上。釋曰上經主人

言也故鄭云主人拜送爵也云於工拜于阼階上者以其坐

於西階東也者以工坐於西階東主人不得西階上拜送爵

故也此笙在西階獻於西階工磬階閒縮雷北面鼓

嫌亦阼階拜送故此明之也磬階閒縮雷北面鼓

之縮從也雷以東西為從鼓猶擊也大夫而特縣方賓疏

磬階至鼓之。注縮從至為蹙。釋曰言大夫而特縣者案

周禮小胥半為堵全為肆鄭注云鍾磬者縮縣之二八十六

枚而在一虞謂之堵鍾一堵磬一堵謂之肆半之者謂諸侯

之卿大夫士也諸侯之卿大夫西縣鍾東縣磬今諸侯卿大

夫合鍾磬俱有今直云磬是以鄭云大夫而特縣方賓鄉人

之賢者從士禮也云射則磬在東者據鄉射而言避射位故

在東與此主人介凡升席自北方降自南方南

階閒異也主人介凡升席自北方降自南方

上升由下降主人至南方。注席南至由便。釋曰案

由上由便曲禮云席南鄉北鄉以西方為上東鄉西

鄉以南方為上鄭注云坐在陽則上左在陰則上右是以主

人與介席南方為上故升由下降由上者便也若然席坐在

陰以東為上者司正既舉解而薦諸其位司正主

統於主人也司正至其位。注司正至薦之。釋曰案

也無獻因其疏下文云主人之贊者西面北上不與無筭

舉解而薦之疏爵然後與是其無獻也凡旅不洗殺也

故因舉解薦諸其位凡旅不洗殺也疏凡旅不洗

殺也。釋曰案上二人舉解皆為旅始不可不自不洗者

疏

疏

疏

疏

疏

疏

疏

疏

疏

疏

疏

疏

疏

疏

疏

疏

疏

疏

疏

疏

疏

疏

疏

疏

疏

疏

以其已所當得也。主人之俎以東藏於東方。疏主人之俎以東。注藏於東方。釋

曰已上文三云主人授弟子俎弟子以降自西階不言樂。以東故記人辨之云藏於東方者以其主人故云藏之。

正命奏陔賓出至于階陔作疏樂正至陔作。釋曰陔謂陔夏

詩篇名命擊鼓者賓降自西階恐賓醉失禮故至階奏之。若有諸公則大夫於主

人之北西面其西面者北。疏若有至北面。注其西至於公。釋曰若無諸

公則大夫南面。主人之贊者西面北上不與贊佐

主人之屬佐助主人禮事徹鼐沃盥設薦俎者。疏主人至

西面北上統於堂也。與及也不及謂不獻酒。疏不與。燕

注贊佐至獻酒。釋曰云西面北上。無筭爵然後與燕

統於堂也者以其主人之屬故也。疏非主人所敬故無筭爵乃得酒也

儀禮卷第四經二千六百三十八儀禮疏卷第十

元缺第七 葉今補



儀禮卷第四

中清嘉善二十七日  
申中謹禮藏甫

江西督糧道王慶言廣豐縣知縣阿應麟

儀禮注疏卷十技勘記

阮元撰盧宣旬摘錄

賓北面

謂不及獻酒

浦鐘云及字當衍文

故鄭君連引無算爵旅酬

通解要義同毛本爵下有與字

主人西階上酬介

其酬酌介實解

介閩本作并

司正升

則以且字別之

毛本且字作其序徐本作且字與此本合是也集釋作某字通解作且序楊氏敖氏俱作其字皆非也

衆受酬者



今文無眾酬者

毛本者作也徐氏集釋通解俱作者與此本標目合○按眾字疑當作受

并堂下眾賓

通解要義同毛本下作上

辯卒受者

辯唐石經作辨

引鄉射者

引監本誤作升

司正升自西階

至大禮也

毛本也誤作日

未得安坐飲食也

食要義作酒

喻無算爵以後坐食

盧文昭改食為飲

坐以禮謂之殺

浦鏜云行誤以

司正升立于席端

席唐石經楊氏敖氏俱作序徐本集釋通解毛本俱作席石經考文提要曰鄉射禮

亦云升立于序端○按疏內標目云司正至席端疏云即升立于席端皆誤也然單疏本已如是則誤久矣非始于通解

賓降席北○尊者降席席東南面

唐石經徐本集釋通解楊氏敖氏俱重席字石經考

文提要曰鄉射禮大夫降席席東南面大夫即尊者也亦疊席字毛本不疊

賓降階至南面

階字疑衍或是席字之誤毛本無階字

言來之與不來

毛本之作者

賓取俎○則使人受俎

受唐石經集釋俱作授

說屨

屨賤不空居堂

空楊本作宜

然後升坐也

闕本通解要義同毛本坐作堂

無筭爵

唐石經徐監同毛本筭作算案此二字諸本錯出後不悉按

賓出奏咳

使二人舉觶于賓

徐監葛本集釋通解同毛本二作主楊氏作一

此且語鍾鼓

要義作此且論鼓

賓若有遵者

至不加席

浦鐘云不下脫去字

正禮謂賓主獻酢是也

閩本無正禮二字

席于賓東

以德為次

次閩本作比

此是天子貢人鄉飲酒法

此要義作彼

一命已上至三命

毛本至誤作三

與六十已上齒於堂

通解要義同毛本無與字

公如大夫入○使一人去之

敖氏作主人去之

是其當公則非當

兩當字盧文弼俱改常

大夫則如介禮

以其鄉大夫賢者

賢上閩本有貢字擠入

又上注云

浦鐘云下誤上

明日賓服鄉服以拜賜

通解敖氏俱無上服字朱子曰注云今文曰賓服鄉服明古經文無服今

有之衍文也

主人如賓服以拜辱

拜賓復自屈辱也

復集釋楊氏俱作服張氏曰注曰拜賓服自屈辱也按釋文復扶又反近湖北

本作腹訛益甚。按張氏以嚴本為據楊氏又沿嚴本之誤徐鍾俱不誤  
主人釋服

至鄉樂唯所欲 浦鏜云所衍字

故元端勞也 通解毛本無勞字

無介

勞禮畧也 毛本畧下有故字閩本作勞禮殺也

薦脯醢

羞同也 按敖氏注云薦同也雖非引鄭注然竊疑鄭注羞字亦薦字之誤

以告于先生君子可也

則曲禮博聞強識 閩本要義同毛本則作卽

賓介不與

禮瀆則褻 徐本集釋通解楊氏俱作褻與疏合毛本褻作變

古文與為預 預徐本集釋俱作豫毛本通解作預

記鄉朝服而謀賓介

先戒而又宿戒 又徐本集釋俱作又與疏合通解楊氏毛本俱作復張氏曰注曰先戒而又宿戒按釋文復字注曰而復同此又必復字也

鄉人至宿戒 按人當作鄉

尊綌冪 冪宋本釋文作冪按當以冪為正

薦脯五挺 釋文云挺本亦作艇同

挺猶職也 按今本釋文云猶職本亦作職宋本云猶職本亦作職張淳識誤載職字而缺其說蓋從釋文

作從木之機也

左在東

徐本集釋通解楊氏同毛本在上無左字

以脯脩置者

毛本徐本脩誤作脩

與曲禮脯羞

盧文弼改羞為脩

俎由東壁

壁唐石經作鉞誤

賓俎脊脅肩肺○介俎脊脅肫胙肺

胙上唐石經徐本集釋楊氏俱有肫字毛本通

解敖氏無朱子曰印本肫上有肫字然釋文無音肫又云有肫肫而介不用明本無此字也成都石經亦誤今據音肫剛去敖氏曰肫云或有肫肫兩言者云云則是作肫之時或本已有兩言肫肫二字者矣是蓋後人妄增之而當時無有是正之者故二本並行其後石經與印本但以或本為據所以皆誤○按賈云肫肫兩見亦是也又前疏云下有介俎脊脅肫胙仍有肫字則賈氏所據之肫雖無肫字亦不以有肫為非

進腍

釋文作奏云本又作腍同

膊胙也

盧文弼改膊為膊按膊即肫字說文肫面頰也从肉屯聲膊切肉也从肉專聲皆非脛骨之義蓋假借用之專屯同音膊肫同字今注疏刊本俱誤作膊膊以專為聲不得與肫通用周禮醢人豚拍杜子春讀為膊

以骨為主

徐本集釋通解敖氏同毛本主作上

謂前其本也

集釋無其字

蓋為大夫俎

毛本為作以

或有介俎肫胙不言者

不敖氏引作兩

此據飲酒生人之禮

毛本生作主

坐卒爵者

以其工無目

閩本無其字

不使立卒爵

通解不上有故字

將舉於右

為旅酬始通解要義楊氏同毛本始作使

樂正與立者

以明飲也以下集釋敖氏俱有薦字

樂作

後樂賢者毛本後上有則字監本脫則字闕本後下有於字

其笙

此記人又言之也毛本也作者此本與闕本誤作也

為拜送送爵而言也毛本通解不重送字按重者非也

磬

言大夫而特縣者案周禮小胥半為堵全為肆小上周禮二字

從要義補入毛本云鄭知此是諸侯之鄉大夫者案春官小胥掌樂縣之法而云凡縣鐘磬半為堵全為肆此乃篇首鄭目錄下疏文通解移置於此而毛本誤從之

鐘磬者縮縣之要義同毛本縣下無之字浦鐘云編誤縮按浦云是也通解亦作編縣無之字

與此階間異也毛本此作兩

既旅士不入

所酬獻皆拜受通解要義同毛本皆下有拜送二字闕本無獻字

徹俎

以送之徐本集釋同毛本無以字通解未刻

若有諸公

統於遵也

遵閩本通解俱作賓

主人之贊者

以其主人之屬故也

閩本要義同毛本之作自

儀禮注疏卷十技勘記

終

奉新余成教授

儀禮疏卷第十一

儀禮卷第五



唐朝散大夫行大學博士弘文館學士臣賈公彥等撰

鄉射禮第五

**疏**

鄉射禮第五。鄭目錄云州長春秋

者州鄉之屬鄉大夫或在焉不改其禮射禮於五禮屬嘉禮  
大戴十一小戴及別錄皆第五。釋曰鄭云州長春秋以禮  
會人而射於州序者周禮地官州長職文也鄭引之者證此  
鄉射是州長射法云謂之鄉者欲見州長射得名鄉射之意  
云州鄉之屬者周禮大司徒職云五州為鄉是州屬鄉故云  
州鄉之內則鄭注禮記云或則鄉之所居州黨而鄉大夫來  
臨此射禮是為鄉大夫在焉則名鄉射又鄉大夫三年大比  
與賢者能者說而以鄉射之禮五物詢衆庶亦行此州長射  
禮以詢之亦是鄉大夫在焉故名為鄉射云不改其禮者雖  
鄉大夫在其禮仍依州長射禮故云不改其禮案經鄉大夫  
射於庠云堂則由楹外又云堂則物當楣又云大夫用兕中  
其禮與士射於序別而云不改其禮者大射鄉大夫射先行鄉  
飲酒禮及未旅而射為不改其實亦有少異也鄭云射禮於

五禮屬嘉禮者案周禮大宗伯云以嘉禮親萬民

禮 鄭氏注

儀

鄉射之禮主人戒賓賓出迎再拜主人答再

拜乃請

主人州長也鄉大夫若在焉則稱鄉大夫也戒猶

能事輕也為習民以禮樂不主為賓己也不謀賓者時不獻賢  
正月獻賢能之書於王退而以季春周禮鄉老及鄉大夫三年  
鄉射之鄉大夫既貢士於其君亦用此禮射而詢眾庶乎  
鄉射至乃請○釋曰自此至無介論州長將射先戒賓之事  
案大射前三日宰夫戒宰及司馬又射前一日樂人宿縣此  
不言日數則戒賓與射同日矣禮同鄉飲酒也以鄉射先  
行鄉飲酒鄉飲酒戒賓與飲酒同日知此鄉射戒賓與射亦  
同日也○注主人至庶乎○釋曰案鄉大夫是諸侯鄉大夫  
則此州長亦諸侯之州長以士為之是以經云釋獲者執鹿  
中記云士鹿中是皆為此州長射而言是諸侯州長可知若  
天子州長中大夫為之若然記云大夫兕中者為鄉大夫詢

眾庶而言也云鄉大夫若在焉則稱鄉大夫也者謂大夫來  
臨禮之時州長戒賓不自稱稱鄉大夫以戒賓也云出迎出  
門也者謂出序之學門亦如鄉飲酒出序門皆有一門入門  
即至堂耳云不言拜辱者此為習民以禮樂不主為賓己也  
者對鄉飲酒主人戒賓賓拜辱者彼為賓也非為習民以禮  
樂故也云不謀賓者時不獻賢能事輕也者還決鄉飲酒獻  
賢能故須就先生而謀賓介禮重對此不獻賢能為輕故不  
謀賓也云今郡國行此禮以季春者漢時雖無諸侯國而置  
郡為守其王之子弟猶名國其君曰相故鄭注禮記云如今  
從大守相禮鄉大夫職文引之者證此鄉射中兼有鄉大夫  
眾庶皆周禮鄉大夫職文引之者證此鄉射中兼有鄉大夫  
行射禮故有射於堂及兕中之事云五物者案彼云一曰和  
二曰容三曰主皮四曰和容五曰興舞鄭注云和載六德容  
包六行也庶民無射禮因田獵分禽則有主皮主皮者張皮  
射之無侯也主皮和容興舞則六藝之射與禮樂與當射之  
時民必觀焉因詢之也是也鄭云和載六德者和是六德之  
下六德大故舉下以載上也容為孝者人有孝行則性行含  
容故以孝為容孝是六行中之大故舉上以包下故云容包  
六行也云主皮六藝之射者但六藝中射摠言諸射不專據  
主皮但三物教萬民射唯有主皮此詢眾庶不兼士已上故

以主皮為六藝之射以和容為禮者禮之用和為貴又行禮有容儀是以漢時謂禮為容故以禮為和容也以樂為與舞者為樂必與舞故與舞以表樂也若然六德與六行在身所有故可舉少以兼多六藝施於外非獨身所行不可舉一以包六但六者之中御與書數三者於施化民為緩故特舉禮樂與射而言之鄭以主皮和容與舞非射及禮樂之正名故云呼以賓禮辭許主人再拜賓答再拜主人退疑也

**賓送再拜**

省錄射事

**疏**

注退還至射事。釋曰射宮者鄉庠州序是也知省錄射

事者即下文云乃張侯之等是也下言飲酒之事知無介不為飲酒事者以飲酒者止為射事故以射為主也雖先飲酒主於射也其序賓之禮畧也後乃射以是禮記射義云古者諸侯之射也必先言飲酒獻大夫士之射也必先行鄉飲酒之禮是也但鄉飲酒之禮有介一人以輔賓此無介者主於射序賓之禮畧故無介以輔賓也乃席賓南面東上不言於戶牖之閒者此射於序

**疏**

乃席至東上。注不言至於序。釋曰自此以下至羹定論將射預前設席位

尊爵樂懸及張侯之事也云不言於戶牖之閒者此射於序者決鄉飲酒在庠以其序無室庠有室此據州長射於序以其無室無戶牖設席亦當戶牖之處耳言東上亦主人在東故席端在東不得以曲禮席南向北向西方為上因陰陽解之也

**衆賓之席繼而西**

言繼者甫欲習衆庶未有所殊別

**疏**

衆賓至而西。注言

繼至殊別。釋曰甫始也言始欲習衆庶未有所殊別此決鄉飲酒三賓之席不屬殊別彼有德之人故各自特不繼有所殊別

**席主人於阼階上西面**

阼階東階

**尊於賓席之**

**東兩壺斯禁左玄酒皆加勺篚在其南東肆**  
斯禁禁切地無足者也設尊者北而西曰左尚之也肆陳也禁切地無足者也者案州長是士應言禁制不言者其中兼有卿大夫禮故舉大夫斯禁與鄉飲酒同云設尊者北面西曰左尚之也者經云左玄酒據人設尊北面故以西為左若據酒則以南面為正地道尊右以西為右玄酒在右故云尚之若然云左據設尊又云尚之據酒尊也

**設洗于阼階東南南北以堂**



深東西當東榮水在洗東篚在洗西南肆

也真縣于洗東北西面此縣謂磬也縣於東方肆射位也但縣謂磬者半天子之士無射位

**疏**注此縣至無鐘○釋曰云此縣謂磬也者對大射縣鐘磬鑄具有也云縣於東方肆射位也者此言決鄉飲酒

禮小胥職云半為堵全為肆鄭云鍾磬者編縣之二八十六

枚而在一虞謂之堵鍾一堵磬一堵謂之肆半之者謂諸侯

大夫判縣者東西各有鍾磬為肆諸侯之士特縣者直東廂有

一肆於兩廂東縣磬西縣鍾若天子之士特縣於東方為特縣

鍾磬二虞為一肆諸侯之士分取磬而已縣於東方為特縣

故云無鍾對大夫及天子士有鍾若然此既兼鄉大夫詢衆

庶當為判縣宜有鍾而摠云無鍾者方以禮樂化民雖大夫

亦同士特縣也若鄉飲酒方賓鄉人之賢者從士禮也其天

子諸侯鍾磬鑄具卿大夫天子士已下亦無鐘磬為三半不

故知卿大夫士半天子卿大夫士若有鐘添鐘磬為三半不

下皆無鐘也

**乃張侯下綱不及地武**侯謂所射布

也綱持舌繩

也武迹也中人之迹尺二寸侯

象人綱即其足也是以取數焉

**疏**乃張至地武○注侯謂

論預張侯之事鄭知侯用布案下記云獸侯大夫士皆言布

侯則餘賓射大射其侯皆用布此鄉射采侯二正亦用布可

知云綱持舌繩也者周禮梓人云上綱與下綱出舌尋纒寸

馬注云綱所以繫侯於植者也故云綱持舌繩也云武迹也

中人之迹尺二寸者無正文蓋目驗當時而言似云中人定

拒圍九寸也漢禮云五武成步步六尺或據此而言也云侯

象人者案鄭注梓人云上下皆出舌一尋者亦人張手之節

也以其張侯之法下兩舌半上舌兩頭綱皆出一尋即是上

廣下狹象人張足六尺張臂八尺故云象人也云綱即其足

也者謂經下綱象足云是以取數焉者以下綱象足張之六

尺是取數

**不繫左下綱中掩束之**事未至也

於武也

注事未至也○釋曰案下記云東方謂之右介注云侯以向

堂為面也則此左下綱以西畔而言云中掩束之者案記云

鄉侯一丈倍中以爲躬躬二丈倍躬以爲左右舌舌四丈兩

舌各出一丈又云下舌半上舌則左右各出五尺今將此五

尺與下綱不繫者中掩左廂向東

待將射乃解之故云事未至也

之一西五步

容謂之乏所以為獲者御矢也侯道

疏

乏參至五步。注容謂至三丈。釋曰：乏參侯道者謂三分侯道云。居侯黨之一者謂侯道內三分之居一分之地。十丈也。言之其居旁之一者謂侯道內三分之居一分之地。十丈也。云西五步者據侯之正北落西有五步即三丈也。云容謂之云者案周禮射人職云：王以六耦射三侯，三獲三容，五正。彼據王三侯有三容者以革為之，可以容身故云容也。云乏者謂矢於此匱乏不去故云乏也。云獲者御矢也者謂唱獲者恐矢至身故云獲者御矢也。云侯道五十步者記云：鄉侯五十弓，弓之下制六尺，與步相應。故鄭云：步也。云此乏去侯北十丈者，五十步計之步六尺，與步相應。故鄭云：步也。云此乏去侯為十丈者，西三丈者，經云：西五步，六三，十故云三丈也。遠近如此者，一得避矢，一得去堂二十丈間，唱獲聲是其節也。

羹定

肉謂之羹，定猶孰也。謂狗孰可食。

疏

羹定。注肉謂至可食。釋曰：云謂狗孰者，此與鄉飲酒

同亨狗於東方是也。

主人朝服乃速賓，賓朝服出迎再拜。速召也。射賓輕也。戒時

主人答再拜退賓送再拜。

速召也。射賓輕也。戒時

禮皮弁服與禮為異。疏：主人至再拜。釋曰：自此至當楣北面答再案鄉飲酒賓主俱不言服者，以彼賓禮重故戒與速賓俱朝也。必此戒時玄端者，見公食大夫云：賓朝服即位于大門外。如聘注云：於是朝服則初時玄端宜與彼同，皆是戒時不言服後速時朝服故知此亦戒時玄端矣。且鄉飲酒戒速俱不言言服知皆朝服者，下記云：鄉朝服而謀賓介是也。云今郡國已下引之者欲見與周異也。

出迎于門外再拜賓答再拜。

相主人家臣。疏：賓

至再拜。注相主至命者。釋曰：鄉飲酒云：賓及眾賓皆從之。彼兼介故云皆此無介故不言皆也。云主人一相出迎于門外注與鄉飲酒同此亦主人自迎。揖眾賓。注：差卑禮宜異。釋曰：此賓與眾賓同是鄉人無爵者而云差卑者唯據立為賓者尊眾賓即不為卑。不論有爵無也。云禮宜異者賓則拜主人以賓揖先入也。先入之眾賓則揖之是其異也。

入門右

**䟽**

主人至先入。注以猶至西面。釋曰云以猶

西面。舉彼以者能東西之曰以。以謂驅使前人之稱。此言嫌有驅使之稱。故以為與。謂主人與賓。是以為平敵之義。故須訓之。云先入入門右西面者。此注亦與鄉飲酒同。以其賓入東面。故西面待之。

皆入門左東面北上賓少進

引手曰厭少進。差在前也。今文皆曰揖衆

**䟽**

賓厭至少進。注引手至衆賓。釋曰此經亦與鄉飲酒同。此云賓少進。彼亦宜然。不言者文不具也。

主人以賓三揖皆行及階三讓主人升一等

賓升

三讓而主人先升者是主人先讓於賓。不俱升者賓客之道進宜難也。

**䟽**

主人至賓

讓至難也。釋曰言皆行者賓主既行衆賓亦行。故云皆行。鄉飲酒亦皆行。不言者文畧也。知主人先讓於賓者。禮以其主人之法。先升導賓。賓後升進。宜難禮之常然。故知主人先讓賓也。此先升一等禮之常燕禮。君升二等者尊君故也。

主人降階上當楣北面再拜賓西階上當楣

北面答再拜

主人拜賓至此堂

**䟽**

注主人拜賓至此堂。釋曰知拜是拜至者。鄉飲酒

義云拜至拜洗公食亦云。當楣北嚮再拜。故知拜是拜至。

主人坐取爵於上篚以

降

將獻。主人至以降。注將獻賓也。釋曰自此至于篚以降者。皆是上篚鄉飲酒不言上者。文畧也。

賓降

從主人也。主人降階前西

面坐奠爵興辭降

重以主人事煩。賓也。今文無降階。

賓對

**䟽**

賓對。注對答。釋曰鄉飲酒注云。賓主之辭未聞。此不注。從可知。

主人坐取爵興適

洗南面坐奠爵于篚下盥洗

盥手又洗爵致潔敬也。古文盥皆作浣。

賓進東北面辭洗

必進者方辭洗。宜違位也。言東北面則位南於洗矣。

主人坐

奠爵于篚興對賓反位

反從降之位也。鄉飲酒曰當西序東面。

主人

卒洗壹揖壹讓以賓升賓西階上北面拜洗

主人阼階上北面奠爵遂答拜乃降乃降將更

壹皆賓降主人辭降賓對主人卒盟壹揖壹

讓升賓升西階上疑立疑止也有疏注疑止至之

飲酒注疑讀為疑然從於趙盾之疑疑正立自定主人坐

取爵實之賓席之前西北面獻賓進酒於賓也

注進酒至日獻。釋曰云凡進物曰獻者欲見此賓乃

是鄉民而已無尊卑上下猶言獻者此獻直是進物而

言獻進之也案周禮玉府注云古者致物於人尊之則曰獻

彼據尊敬前人雖卑亦曰獻若齊侯獻捷於魯之類義與此

別賓西階上北面拜主人少退少退猶疏注少

少辟也。釋曰鄉飲酒文與此同注云少退少辟賓進受

爵于席前復位復位西主人阼階上拜送爵賓

少退薦脯醢薦賓升席自西方賓升降疏注賓

由下也。釋曰凡席升由下降由上下文降席不由上者以

主人在東敬主人不得降由上又於席西拜便使升降皆由

下故云賓升乃設折俎牲體枝解節主人阼階東

疑立賓坐左執爵右祭脯醢奠爵于薦西興

取肺坐絕祭卻左手執本右手絕末以疏注卻左至

祭也肺離上為本下為末尚左手齊之齊嘗也右手在下興加于

俎坐挽手執爵遂祭酒興席末坐啐酒挽拭

皆也古文降席坐奠爵拜告降席席西執爵興

挽作說主人阼階上答拜賓西階上北面坐卒爵興

坐奠爵遂拜執爵興卒主人阼階上答拜賓

以虛爵降

將洗以

**疏**

賓以虛爵降。注將洗以醉主人。釋曰自此至賓西階上。答

拜論賓醉主人之事。鄉飲酒不言虛爵。直云降洗。此直云虛爵降。不言洗。互見為義。相兼乃具也。

主人降

從賓也。降立階。東西面當東序。

**疏**

注從賓至東序。釋曰皆鄉飲酒文也。

賓西階前

東面坐奠爵興辭降主人對賓坐取爵適洗

北面坐奠爵于筐下興盥洗

賓北面盥洗自外來

**疏**

注賓北至

外來。釋曰對主人自內出南面是也。上文主人坐取爵適洗南面是也。

主人阼階之東南

面辭洗賓坐奠爵于筐興對主人反位

反位從降之位

也。主人辭洗進

**疏**

注反位至洗進。釋曰云反位從降之位也。者言反不言進。鄭以言反位由前進乃反位。故鄭却本之。主人辭洗進也。

初外

**疏**

賓卒至初外。釋曰言如初則亦一指一讓也。

主人拜洗賓答

拜興降盥如主人之禮賓升實爵主人之席

前東南面酢主人

報酢

主人阼階上拜賓少退

主人進受爵復位賓西階上拜送爵薦脯醢

主人升席自北方乃設折俎祭如賓禮

祭薦俎及酒亦

啐

不告

酒已

自席前適阼階上北面坐卒爵

興坐奠爵遂拜執爵興賓西階上北面答拜

自由也。啐酒於席末由前降便也。

**疏**

注自由至便也。釋曰鄭知義然者亦約鄉飲酒得知也。

主人

坐奠爵于序端阼階上再拜崇酒賓西階上

答再拜

序端東序頭也。崇充也。謝酒惡相充滿也。

**疏**

主人坐奠爵于序端。此擬下獻眾賓故云取爵于序端與鄉飲酒同也。

主人坐取觶于筐以降

將酬

賓

**疏**

主人至以降。注將酬賓。釋曰自此至當西序論酬賓之事。

賓降主人奠觶

辭降賓對東面立主人坐取觶洗賓不辭洗

不辭洗以其將自飲卒洗揖讓外賓西階上疑立主人實

觶酬之阼階上北面坐奠觶遂拜執觶興

酒賓西階上北面答拜主人坐祭遂飲卒觶

與坐奠觶遂拜執觶興賓西階上北面答拜

主人降洗賓降辭如獻禮

以將酌已**疏**注以將酌已

此者前不辭洗主人自飲至此辭洗以將酌已故辭也井不拜洗

上立主人實觶賓之席前北面賓西階上

拜主人坐奠觶于薦西賓辭坐取觶以興反

位賓辭辭主人復親酌已

**疏**

注賓辭至酌已。釋曰此射前獻時親酌已今復親酌已。

主人阼

階上拜送賓北面坐奠觶于薦東反位

主人阼階上拜送。注酬酒不舉。釋曰鄉飲酒注引曲禮不盡人之歡之事此不言亦從鄭注可知主

人揖降賓降東面立于西階西當西序

主人將與衆賓主人西南面三拜衆賓衆賓皆答

敢獨居堂

壹拜三拜示福也壹拜不備禮也獻

釋曰云三拜示福也。韋者衆賓無問多少止爲三拜而已。是亦福也云壹拜不備禮也者衆賓人皆一拜是拜不備禮

此亦答大夫拜法以其此禮中含鄉大夫法若答士拜則亦再拜見於特性也云獻賓畢乃與衆賓拜者自爾來唯與賓

拜未與衆賓拜今始主人揖升坐取爵于序端降

洗升實爵西階上獻衆賓衆賓之長升拜受

者二人

長其老者言三人則衆賓多矣國以

主人至

注長其至有乎。釋曰衆賓之長升拜受者三人此雖非賓賢能其衆亦三人在堂上與鄉飲酒數同其堂上衆賓無定數故鄭云言三人則衆賓多矣云國以多德行道藝爲榮者案周禮大司徒以鄉三物教萬民一曰六德二曰六行三曰六藝此既鄉人則德行亦據六德六行道藝則六藝也此並與鄉飲酒賓介與衆賓之類並來與在射中是以孔子射於禮樂之射至於誓之於後僅有存焉亦無常數之事也

人拜送

送拜爵於衆賓右

主人拜送

注拜送至賓右。釋曰知在衆賓右者約鄉飲酒獻衆

賓皆於西階上賓右知之也

坐祭立飲不拜既爵授主人爵

降復位

既

三人者降復賓南東面位

衆賓皆

衆賓至

不拜受爵坐祭立飲

自第四已下又不

衆賓至

注自第至彌罍。釋曰此謂堂下衆賓無數者故鄭云自第四以下云又不拜受爵禮彌罍者三賓雖坐祭立飲不拜既

爵仍拜受此衆賓非直坐祭立飲不

拜既爵又不拜受爵故云禮彌罍也

每一人獻則薦諸

其席

諸

每

一

衆賓

辯有脯醢

薦於

衆賓

衆賓辯有脯醢。注薦於其位。釋曰還據堂下無席者故鄭云薦

於其位不席也

主人以虛爵降奠于篚

不復

揖讓升賓

厭衆賓升衆賓皆升就席

揖讓至就席

自此以下至舉

解者降論

一人洗舉解於賓

一人主

一人洗舉

旅酬之事一人主人之吏。釋曰主人之吏亦謂府史以下非屬官也

外賓解西階上坐奠

解拜執解興賓席末荅拜舉解者坐祭遂飲

卒解興坐奠解拜執解興賓荅拜降洗升賓

之西階上北面

將進

賓拜

拜受

舉解者進坐奠

解于薦西

不授賤不敢也

**疏**

注不受賤不敢也。釋曰以其是主人之吏既賤故不敢親授

真之也

賓辭坐取以興

若親受然

**疏**

注若親受然。釋曰云若親受然者賓辭即坐

取以興故云

舉解者西階上拜送賓反奠于其

所舉解者降

**疏**

舉解至舉解者降。釋曰云反奠于其所者還於薦西以其射後賓北面

舉之為旅酬故

大夫若有遵者則入門左

謂此鄉之人為

大夫者也謂之遵者方以禮樂化民欲其遵法之也其士也

**疏**

大夫至門左。注謂此至為僕。釋曰云大夫若有遵者言若者或無不定故云若也。鄭知是當鄉大夫

者以其鄉射既與人行射禮而言大夫者當鄉大夫可知云

其士也於旅乃入者下記云士既旅不入明未旅聞皆得入

是以未旅而射其士皆在也知鄉大夫士非鄉人禮亦然者

以其同是鄉大夫士禮無異故也但異鄉不助主人樂賓為

主人降

迎大夫於門內也

**疏**

主人降。注迎大至於賓。釋曰鄭知迎大夫

於門內者以其上文大夫入門左此經直云

賓及眾賓

皆降復初位

不敢居堂俟大夫入也初位門內東面

**疏**

賓及至初位。注不敢至東面

釋曰知初位門內東面者上文賓厭眾賓皆入門左東面北上故知也

主人揖讓以大夫

升拜至大夫荅拜主人以爵降大夫降主人

辭降大夫辭洗如賓禮席于尊東

尊東明與賓夾尊也不言

東上統

**疏**

主人至尊東。注尊東至尊也。釋曰上云尊於尊也。於賓席之東則在尊西今大夫言席於尊東明

為賓夾尊可知云不言東上統於尊也者席於尊東繼尊而言又不言東上西上是以下云大夫降席東南面降山下故

知西上統

升不拜洗主人實爵席前獻于大夫

大夫西階上拜進受爵反位主人大夫之右

拜送大夫辭加席主人對不去加席

辭之者謙不以已尊



加賢者也不去者大夫  
再重席正也賓一席重  
**疏**外不至加席○注辭之至重席  
尊故不拜洗也云反位者大夫反西階上位云主人大夫之  
右拜送者謂在大夫之東拜送爵也云辭之者謙不敢以已  
尊加賢者鄉射之禮鄉人爲賓下記云若大夫與則以公士  
爲賓亦選賢者爲之故辭加席又不以已尊加賢者也云不  
去者大夫再重席正也者鄉飲酒云公三重大夫再重故知  
大夫再重席禮之正也云賓一重席者鄉人故一重縱公士  
爲賓亦一重也  
乃薦脯醢大夫外席設折俎祭如賓禮

不嘑肺不啐酒不告言西階上卒爵拜主人

荅拜凡所不者殺於賓也**疏**乃薦至荅拜○注凡所至

中三事以其殺於賓若然上云不拜洗亦是殺於賓之類也  
云大夫外席由東方者以其大夫席西上外由下故知大夫  
外席由東方也  
大夫降洗將醉主人也大夫若**疏**大夫降洗  
至乃醉○釋曰自此至皆外就席論大夫醉主人訖賓主皆  
外就席之事知大夫若衆則辯獻長乃醉者此經據一大夫

而言故獻大夫即酢案有司徹主人洗爵獻長賓于西階上  
然後衆賓長升拜受爵宰夫贊主人酌若是以辯乃外長賓  
主人酌于長賓西階上北面賓在左注云主人酌自酢序賓  
意賓卑不敢酢賓尸與凡平飲酒禮同可以相參亦是辯獻

長乃主人復降階降辭如初卒洗主人盥盥者  
酌自飲尊大**疏**主人至人盥○注盥者至不敢褻○釋曰  
夫不敢褻  
爵外授主人爵是主人酌以自酢故云雖將酌自飲云不敢  
褻者決有司徹主人自酌不盥是此爲尊大夫雖自酢亦不  
敢褻  
揖讓升大夫授主人爵于兩楹閒復位

主人實爵以酢于西階上坐奠爵拜大夫荅  
拜坐祭卒爵拜大夫荅拜主人坐奠爵于西  
楹南再拜崇酒大夫荅拜主人復降階揖降

將升**疏**揖讓至揖降○注將升賓○釋曰云主人坐奠爵  
賓於西楹南者前獻賓實酢主人主人飲酢訖奠爵

于東序端將後獻眾賓不得奠于篚中此受大夫酢  
不奠于篚者為士於旅乃入擬獻士故奠爵于此也 大夫

降立于賓南 雖尊不奪 人之正禮 疏 大夫至賓南。注雖尊至

則席之于尊東特尊之今降而在賓下者欲使賓主相對行  
禮若在西北則妨賓主揖讓之正禮故云不奪主人之正禮

主人揖讓以賓外大夫及眾賓皆外就席席

工于西階上少東樂正先外北面立于其西

言少東者明樂正西側 階不欲大東辟射位 疏 席工至其西。注言少至射位

之事云席工者謂為工設席下文乃外席也云言少東者明  
樂正西側階者既言席工于西階上少東則在西階東矣復

云樂正立于其西則近席西其言從近故知樂正側近西階  
東則不欲大東辟射位大射亦同此注燕禮注亦然者燕亦

容有射法鄉飲酒工位與 此同注不言者不射故也 工四人一瑟琴先相者皆

左何瑟面鼓執越內弦右手相入并自西階

北面東上工坐相者坐授瑟乃降 疏 就事先賤者先

工也面前也鼓在前變於君也執越內弦右手相由便也越  
瑟下孔所以發越其聲也前越言執者內有弦結手入之淺

也相者降 疏 工四至乃降。釋曰云四人二瑟則是二人  
立西方 瑟者同故不言直言瑟之難者也。注瑟先至西方。釋曰

云瑟先賤者先就事也者案大射大師少師歌眾工瑟是知  
瑟者賤也凡工者皆先瑟後歌是賤者先即事故序亦在前

若然得獻亦在前以隨其先後而取之故也云鼓在前變於  
君也者鄉射與大射相對大射君禮而後首此臣禮前首故

云變於君燕禮與鄉飲酒相對是以燕禮面鼓又與鄉飲酒  
後首相變云執越內弦右手相者案鄉飲酒注云內弦側擔

之者據瑟體而言燕禮注云內弦為主者據弦體而說此  
言內弦右手相由便語異義同也云前越言執者內有弦結

手入之淺也者瑟體首寬尾狹內越孔雖長廣狹亦等但弦  
居瑟上近首鼓處則寬近尾不鼓處并而狹側持之法近鼓

持之入則近手入則深是以通與燕禮言面鼓則云執之手  
入淺也大射與鄉飲酒言後首則云挈越手入深故也云相

者降立西方者其相者是弟子位在西者是以下文云樂正

適西方命弟子贊工遷樂于下故知此相工是弟子故降立還于西方也

面中磬東立西面也

**疏**

笙入至西面。注堂下至西面。釋曰云堂下樂相從也者案上文

云縣于洗東北西面此云立于縣中明是堂下相從皆在東方也云縣中磬東立西面者謂在磬東當磬之東鄭知不在背磬不可故知在磬東西面也

乃合樂周南關雎

葛覃卷耳召南鵲巢采芣采蘋

不歌不笙不閒志在射畧於樂也不

畧合樂者周南召南之風鄉樂也不可畧其正也昔大王季文王始居岐山之陽躬行召南之教以成王業至三分天下乃宣周南召南之化本其德之初刑于寡妻至于兄弟以御于家邦故謂之鄉樂用之房中以及朝廷饗燕鄉射飭酒此六篇其風化之原也是

**疏**

乃合至采蘋。釋曰言乃者以合金石絲竹而歌之

樂今不歌不笙不閒唯合樂故言乃以見非常故也。注不歌至歌之。釋曰據鄉飲酒燕禮作樂有四節今不歌不笙不閒唯合樂故云志在射畧於樂也云合樂者周南召南之風鄉樂也者上注已云頌及大雅天子樂小雅諸侯樂此

二南鄉大夫樂但鄉飲酒鄉射是大夫士為主人故大夫士樂為鄉樂者也云不可畧其正也者二南是大夫士之鄉樂

已之正樂故云不可畧其正者也云昔大王已下於鄉飲酒注已說義具於彼此注畧言之耳若然者燕禮與鄉飲酒文

同注又與燕禮不異者以其鄉射與鄉飲酒同是大夫士禮鄉大夫士行射禮先行鄉飲酒禮鄉飲酒與鄉射自為首尾

故鄉飲酒注具於此畧言燕禮是諸侯禮天子諸侯射先行燕禮則燕禮與大射自為首尾是以燕禮歌笙間合鄭亦具

注之大射又畧言之也

工不興告于樂正曰正歌備

不興者畧言之也

畧也。注不至歌備。注不興至畧也。釋曰言正歌者外

**疏**

歌也外歌鹿鳴是上歌諸侯樂非已正樂故以二南

為正歌也言備者凡作樂皆三終此備明亦三終也云不興

音瞽矇禮畧也者以工告樂正以畢告尊當興今以瞽矇無

目不可責其備禮故

不興者於禮畧也

樂正告于賓乃降

正樂畢也降立

西階東

北面

言樂正降者堂上正樂畢也者以其鄉飲酒燕禮但外歌笙

開合樂皆是正歌今畧去外歌笙開三者唯有合樂於堂上

儀疏十一。鄉射

故云堂上正樂畢也云正樂者對後無筭樂非正樂也下射雖歌騶虞亦是堂下非堂上故以堂上凌之也云降立西階東北面者此無正文約堂上樂正位在西階東北面今降亦當在西階東北面也

**主人取爵于上篚獻工大師則爲之洗**  
尊之也君賜大夫樂又從之以其人謂之大師

**疏**  
主人至之洗。注尊之至大師。釋曰自此至反升席論主人獻工笙之事但天子諸侯官備有大師少師瞽

人作樂之長大夫士官不備不合有大師君有賜大夫士樂器之法故春秋左氏云晉侯歌鍾二肆取半以賜魏絳魏絳於是乎始有金石之樂禮也時以樂人賜之故  
**賓降主人**  
鄭云君賜大夫樂又從之以其人謂之大師也

**辭降**  
大夫不降尊也。注大夫不降尊也。若降直與賓共文今不言大夫降鄉飲酒亦云

**卒洗升實爵工不興左瑟一人拜受爵**  
左瑟辟主人授

爵也一人無大  
**疏**  
工不至受爵。釋曰此言工不辭洗及師則工之長者一人拜受爵皆上大師也不言大師言

工一人者欲見有大師則大師不辭洗拜受爵若無大師則凡工不辭洗拜受爵故變言工與一人假令大師左瑟先獻若歌則後獻亦先獻工一人是以鄭云一人無大師則工之長者以鄉飲酒獻工時云一人不興受爵注云一人笙之長者也大師爲歌者未得獻先獻瑟工之長者也  
**主人降階上拜送爵薦脯**

**醢使人相祭**  
人相者。注人相者。釋曰云人相者則弟子相之既相

工明祭亦相之可知  
**工飲不拜既爵授主人爵衆工不拜**

**受爵祭飲辯有脯醢不祭**  
祭飲不興受爵坐祭坐飲

祭。注祭飲至坐飲。釋曰云工飲不拜既爵者還是上一人拜受爵者雖不拜既爵仍拜受也下衆工又對上一人拜受爵衆工不拜受爵也鄭云祭飲不興受爵坐祭坐飲者對上賓主坐祭立飲故云坐祭坐飲亦不拜既爵可知也  
**不**

**洗遂獻笙于西階上**  
不洗者賤也衆工而不洗矣而

賜之猶不洗也  
**疏**  
不洗至階上。注不洗至洗也。釋曰云衆工而不洗矣而著笙不洗者笙賤於衆工正君賜

之猶不洗也鄭云此者欲見工在上貴君賜之大師為之洗  
笙賤位在下正謂君賜之笙人猶不為之洗況眾笙乎欲取  
賜笙人不為之洗之意 笙一人拜于下盡階不升

堂受爵主人拜送爵階前坐祭立飲不拜既  
爵外授主人爵眾笙不拜受爵坐祭立飲辯

有脯醢不祭主人以爵降奠于篚疏笙一至

釋曰此經摠獻笙人雖賤中亦有尊卑故一 反升就席

亦揖讓以賓疏反升就席○注亦揖至皆升○釋曰云亦

外眾賓皆升疏揖讓以賓外眾賓皆升者謂亦前大夫若

有尊者則入門左主人降賓及眾賓皆降主人共大夫行禮

說主人揖讓以賓升大夫及眾賓皆升就席相似故云亦若

然上賓降時雖不言眾賓降眾 主人降席自南方疏

賓卑從降可知故今從賓升也 主人降席自南方疏

由疏主人至南方○注禮殺由便○釋曰自此盡未旅論

便疏立司正之事也云禮殺由便者對上文主人受作爵

此禮盛故主人降席自北方啐酒於席末亦然今 側降

從立司正禮殺故降席自南方故云禮殺由便也 側降

降疏側降○注賓不從降○釋曰側

降猶特降故云賓不從降也 作相為司正司

正禮辭許諾主人再拜司正答拜疏爵備樂畢將

有解倦失禮立司正以監之察儀疏作相至答拜○注爵

法也詩云既立之監或佐之史疏備至之史○釋曰云

爵備者謂賓及眾賓與尊者并工笙並得獻是爵備也云樂

畢者合樂說是樂畢以無外笙與開故不言樂成而云畢而

已也云將雷賓以事者下有射事射說行旅無筭之事故須

立司正以監之但中閒為射繫變司正為司馬射說反為司

正以監察儀法也引詩者證 主人升就席司正洗觶

監與正為一物皆察儀法也 升自西階由楹內適阼階上北面受命于主

人疏洗觶者當酌以表其位

謂受主人請安賓之命是以下云 西階上北面請安

請安于賓鄭注云傳主人之命也

義疏十一○鄉射

主人至主人○注洗觶至楹

北○釋曰云受命于主人者

顯其事也楹內楹北

主人至主人○注洗觶至楹

北○釋曰云受命于主人者

于賓

傳主人之命

賓禮辭許司正告于主人遂立

于楹閒以相拜

相謂贊主人及賓相拜之辭

主人阼階上再

拜賓西階上答再拜皆揖就席

為已安也今文揖為外

司

正實觶降自西階中庭北面坐奠觶興退少

立

奠觶表其位也少立自脩正慎其位也古文曰少退立

疏

司正至少立○注奠觶至退立○釋曰此云北

面坐奠觶鄉飲酒亦然者此二者皆臣禮故北面奠觶燕禮大射皆司正南面奠觶者彼是君禮欲取還不肯君故南面奠觶故大射云南面坐奠觶興與右還北面少立坐取觶興坐不祭卒觶奠之興再拜稽首左還南面坐取觶洗南面反奠于其所北面立注云皆所以自昭明於眾也將於觶南北面則右還於觶北南面則左還如是得從觶西往來也必從觶西往來者為君在阼不肯之也又取威儀多此及鄉飲酒在阼非君直北面奠觶又威儀簡故也

進坐取

觶興反坐不祭遂卒觶興坐奠觶拜執觶興

洗北面坐奠于其所

今文坐取觶無進又曰坐奠之拜

興少退北

面立于觶南

立觶南亦其故擯位

疏

興少至觶南○注立觶至擯位○釋曰云立觶南亦

其故擯位者案上未有擯位此云擯位者案射禮云擯者退中庭是擯者在中庭有位燕禮大射皆擯者為司正則此鄉射及鄉飲酒云作相為司正相即擯者也故知觶南者中庭故擯位也  
未旅 旅序也未以次也旅則未旅○注旅序至終也○釋曰旅眾也而言序禮終也○疏者謂眾以次序相酬必於未旅而射者旅則醉禮終恐不得射故於未旅而射也此大夫士禮將射先射鄉飲酒行旅酬而已故射前未旅而射後乃始行旅酬燕禮大射國君禮故先行燕禮雖行一獻以其辨尊卑故行四舉旅大射主為射故再拜訖即射燕禮主為燕故三舉旅乃射彼皆與此  
二耦俟于堂西南面東上 司正既立司射行道藝之高者以為  
疏 三耦至東上○注司正至於此○三耦俟事於此  
其南論三番射事鄭知司正既立司射即選弟子之申為三耦俟事於此者經云俟於堂西明此時始選故知既立司正

司射乃選弟子使俟事於此也故記云三耦者使弟子司射前戒之注云弟子賓黨之少者也前戒謂先射請戒之司

射通堂西袒決遂取弓于階西兼挾乘矢升

自西階階上北面告于賓曰弓矢既具有司

請射司射主人之吏也於堂西袒決遂者主人無次隱蔽而巳袒左免衣也決猶闔也以象骨爲之著右大擘

指以鉤弦闔體也遂射鞬也以韋爲之所以遂弦者也其非

射時則謂之拾拾斂也所以蔽膚斂衣也方持弦矢曰挾乘

矢四矢也大射曰挾乘矢於弓外見疏司射至請射○注

鏃於右巨指鉤弦古文挾皆作接疏司射至作接○釋

曰云司射取弓于階西兼挾乘矢者以其司射之弓矢豫陳

於西階故司射於堂西袒決遂取弓矢於階西是以下

記云司射之弓矢與并倚于西階之西是也云有司請射者

此有司謂司馬故大射云司射自階前日爲政請射注爲

政謂司馬司馬政官主射禮諸侯之州長無司馬官直言有

司請射以比司馬也云司射主人之吏也者大射諸侯禮有

大射正爲長射人次之司射又次之小射正次之皆是士爲

之則此大夫士禮不得用士故知是主人之吏爲之可知云

於堂西袒決遂者主人無次隱蔽而已者此對大射人君禮

有次在東方不須通堂西也云袒左免衣也知袒左者凡事

無問吉凶皆袒左是以士喪主人左袒此及大射亦皆袒左

不以吉凶相反唯受刑袒右故觀禮云乃有肉袒于廟門

之東注云右肉袒者刑宜施於右是也云決猶闔也以象骨

爲之者大射注亦然案繕人云掌王之用弓弩矢箠矰弋決

拾鄭注云士喪禮決用正王棘若擇棘則天子用象骨與無

正文故引士喪禮又言與以疑之若然諸侯及大夫生用象

死用棘天子無問死生皆用象者蓋取其滑也云著右大擘

指以鉤弦闔體也知者以右巨指鉤弦故知著於右大擘指

也以右擘著極是以大射云朱韋爲之著左臂所以遂弦也

食指將指無名指是也云遂射鞬也以韋爲之以遂弦者也

下記云凡挾矢於二指之間橫之是言其方可知引大射挾  
乘矢於弓外見鏃於附是其方也若側持弓矢則名執故下  
文云司射猶祖決遂左執弓右執一兼諸弦面鏃注云側  
特弓矢曰執面猶尚也并矢於弦尚其鏃是也云乘矢四矢  
也者下云司射摺三挾一个又詩云四矢反兮是四矢  
日乘凡物四皆曰乘也引大射者欲見挾為方持弦矢  
**賓**  
**對曰某不能為一二三子許諾**  
言某不能謙也二  
三子謂眾賓已下  
**疏**  
賓對至許諾。泮言某至已下。釋曰二三子謂眾賓以下  
者謂除三耦之外通射者而言故云謂眾賓以下也若然投  
壺禮賓固辭乃許者彼因燕而為之再辭乃許此為眾習禮  
不專為己故一辭即許大射不請者彼為擇士而射故不須  
云許直告射節而已此為眾庶習禮  
故云為二三子許諾亦一辭而許也  
**司射適阼階上**  
**東北面告于主人曰請射于賓賓許司射降**  
**自西階階前西面命弟子納射器**  
弟子賓黨之  
年少者也納  
**疏**  
內也射器弓矢決拾旌中籌幅  
豐也賓黨東面主人之吏西面  
司射至射器。注弟子  
至西面。釋曰鄭知弟

子是賓黨之年少者以其賓黨西方東面今以西面命之明  
是賓黨是以鄭云賓黨東面主人之吏西面也言弟子故知  
少者知射器弓矢以下者並案下文所陳用者知之也云賓  
黨東面主人之吏西面者案投壺賓黨及主黨皆為弟子皆  
得與投壺者彼燕法主歡心故皆與今此射與  
鄉人習禮鄉飲酒同上下經文黨皆不與也  
**乃納射器**

**皆在堂西賓與大夫之弓倚于西序矢在弓**  
上堂西廉  
矢亦北括  
**疏**

**下北括眾弓倚于堂西矢在其上**  
乃納至其上。注上堂至北括。釋曰云賓與大夫之弓倚  
于西序矢在弓下北括眾弓倚于堂西矢在其上者以其序  
在堂上故矢在弓下堂西矢在堂上隨其弓在堂下隨其所  
宜而已云上堂西廉者以其在堂西故矢在上者還在堂上  
之廉稜也云矢亦北括者其在堂上西  
序者北括故知堂下者於上亦北括也  
**主人之弓矢在**

**東序東**  
亦倚于東序也  
矢在其下北括  
**疏**  
主人至序東。注亦倚至北  
括。釋曰上賓大夫弓矢在

**西序矢在北括此**  
**司射不釋弓矢遂以比三耦於**  
主人弓矢如上也



堂西三耦之南北面命上射曰某御於子命

下射曰子與某子射

比選次其才相近者也古文曰某從於子

**疏**

至子

射○注比選至於子○釋曰言遂以者司正因上階前令弟  
子納射器不釋弓矢遂比三耦因曰遂故云遂以也云比選  
次其才相近者也者才雖各自  
用乃因選其力相近為宜也  
為酒酒爾今  
射司正無事  
**疏**司正為司馬○注兼官至無事○釋曰言  
兼官特以諸侯對天子天子具官諸侯兼官各有所對故云  
兼官云由便也者使司正為司馬不煩餘官也案射義云孔  
子射於矍相之圃射至於司馬使子路執弓矢出延射又使  
公罔之衰序點揚觶而語但此篇是州長春秋習射法兼士  
有卿大夫三年貢士之後以五物詢衆庶射於庠鄉大夫五  
物詢衆而引孔子射於矍相之事則孔子魯之鄉大夫也以  
其天子鄉卿大夫為之諸侯鄉大夫使下大夫為之是其差  
也但鄉飲酒之禮二人舉觶為無筭爵據此篇未射時詢衆庶得  
訖行旅酬訖賓始二人舉觶為無筭爵未射時詢衆庶得  
使公罔之衰序點二人揚觶者揚觶實在射後一酬訖始行

之今孔子詢衆庶之時借取無筭爵時於旅也語故使公罔  
之衰序點二人揚觶以詢衆庶此篇司射恒執弓矢子路亦  
執弓矢則子路為司射也射於矍相時云射至司馬此  
文又云司正為司馬則使子路詢衆庶時當此節也

**司**

馬命張侯弟子說束遂繫左下綱

事至也今文說皆作稅

**疏**

司馬至下綱○注事至也○釋曰上張侯時不繫左下  
綱中掩束之今弟子說其束不致地遂繫左下綱於植

事至司馬又命獲者倚旌于侯中

為當負侯也獲者亦弟子也謂

之獲者以  
事名之  
**疏**司馬至侯中○注為當至名之○釋曰案下  
司馬命張侯與命倚旌其事相因故云遂明同是西階前也  
云為當負侯也者下云司馬命獲者執旌以負侯是也知獲  
者亦弟子者堂下位主人之黨在東賓弟子在西下云獲者  
由西方坐取旌倚于侯中言由西方是賓黨弟子可知亦上  
張侯者也云以事名之者  
以其唱獲故名獲者也

獲者由西方坐取旌倚

于侯中乃退樂正適西方命弟子贊工遷樂

于下

當辟射也替佐也遷徙也

弟子相工如初入降自西階

阼階下之東南堂前三筭西面北上坐

也今文

無

弟子至上坐。注筭矢幹也。釋曰言如初入者亦如上外時也云筭矢幹也者案矢人注矢幹長三尺是去堂九尺也

南

北面鄉堂不與工序也

疏

樂正至其南。注北面至序也。釋曰云不與工序也者工西面北上以南

為序樂正北面則東西為列故云不與工序也

儀禮疏卷第十一

卷第十一

江西督糧道王廣言廣豐縣知縣阿應麟彙

儀禮注疏卷十一按勘記

阮元撰虞宜旬摘錄

鄉射禮第五

大射鄉大夫士射

上射字要義俱作判毛本通解作射鄉陳闕要義俱作鄉毛本作卿

鄉射之禮

鄉大夫若在焉

毛本鄉誤作卿

彼為賓也

浦鏜云賓當已字誤

故須就先生而謀賓介

陳闕要義同毛本生作王。按作生是也

漢時雖無諸侯

要義無諸字

其王之子弟

毛本王誤作上

但六藝中射

毛本通解藝下有之字

儀禮注疏卷十一按勘記

於施化民爲綏浦鏜改於施爲皆於

故云乎以疑也毛本乎作與也作之

賓禮辭許

乃張侯之等是也毛本是誤作事

乃席賓南面東上

樂懸及張侯之事也毛本懸作縣。按懸是俗字

云不言於戶牖之間者毛本牖作牖下同

衆賓之席

此決鄉飲酒三賓之席毛本決誤作沃

故各自特陳闡要義同毛本特作持

尊於賓席之東

則以南面爲正通解同毛本正作上

縣於洗東北

對大射縣鐘磬罇具有也毛本罇作罇當作罇按凡罇

今不具按

此言毛本言下有射字

亦無罇罇陳闡俱作鐘

乃張侯

纁寸焉通解要義俱作纁盧文弼云周禮釋文纁于貧

反或九粉反劉侯犬反一音古犬反是別本有

作絹字者故劉音侯犬反朱子亦云纁與絹字異音同

音同或是義同之譌毛本於他卷亦作絹。按盧引釋

文有脫誤今據元文正之續乃正字載在說文自當從  
續爲是集韻編焚絹切射侯綱紐則續之誤爲緝其來  
久矣

蓋目驗當時而言 陳本要義同毛本目作者

中人定扼圍九寸也 定浦鏜改作之盧改作之足非也

上下皆出舌一尋者 皆閩本誤作者要義無一字

不繫左下綱

東方謂之右个注云 通解要義同毛本注下無云字

倍躬以爲左右舌舌四丈 要義俱重舌字毛本不重○  
按重舌字是也

乏參侯道

恐矢至身 要義同毛本通解至下有其字

羹定

猶孰也 徐本通解俱作孰下同毛本作孰按此二字諸本  
錯出宜從孰後不具按

主人朝服

自此至當楣北面荅再拜 毛本面作而荅作各陳閩監  
本要義而俱作面要義各作

荅

必此戒時元端者 必下要義有以字

鄉朝服而謀賓介是也 要義同毛本介作戒。按作介  
與鄉飲酒記合

揖衆賓

衆賓卽不爲卑不論有爵無也 毛本卽下無不字無下  
有爵字

主人以賓揖

故西面待之

陳闕要義同毛本待作侍

主人以賓三揖

禮之常然

要義同毛本常作當要義然作法

燕禮君升二等者

要義同毛本二作一

主人坐取爵於上筐

通解無坐字

主人坐取爵

飲潔敬也

飲徐陳通解俱作致

主人坐奠爵于筐

當西序東面

徐本通解敖氏同毛本面作西

主人坐取爵實之賓席之前

敖氏曰席之當作之席

進酒於賓也

毛本通解進下無酒字

注進酒至曰獻

毛本酒作於

而言獻進之也

陳本通解要義同毛本獻進作進獻

賓西階上北面拜

猶少辟也

少釋文作小

注少退猶少辟也

陳闕監本同毛本猶少作至

賓升席自西方

注賓升降由下也

毛本降由作至陳闕監本俱作降由按以上二條毛本欲與監本字位均

齊故減字以就之耳

賓以虛爵降

將洗以酢主人

酢釋文要義俱作醋說見後

主人阼階之東南面

注反位至洗進

毛本洗進作進也

主人拜洗○東南面酢主人

酢要義作醋注同魏氏曰賓以

南面醋主人注醋報經與注以酢為醋唯此○按如魏氏說則醋字經一見注兩見也釋文云醋主才各反報也劉云與酢同音義此當為前注作音而不言下同則此節經注釋文仍作酢歟

主人阼階上拜

亦齎啐

徐陳通解同毛本齎作齊

賓降

以其將自飲

毛本其誤作兵

賓西階上立○北面

北葛闔監本俱誤作不

賓西階上拜

此射前獻時親酌已

浦鏗收射為辭

主人西南面○眾賓皆荅壹拜

徐本通解要義同敖氏毛本壹作一石經補缺亦誤作一

以其此禮中含卿大夫法

卿要義作鄉

則亦再拜

亦下要義有無字

主人揖

其堂上眾賓無定數

要義同毛本上作下陳闔眾俱作與○按毛本是

眾賓辯有脯醢

不席也

毛本不下有云字

升實罇西階上

實石經補缺葛闔俱作賓

大夫若有尊者

既與人行射禮

人上浦鐘增鄉字

主人降

故知迎大夫在門內可知

毛本在作於

主人揖讓

降由下

通解同毛本下作上

升不拜洗

謙不以已尊加賢者也

按不下跪有敢字

大夫降洗

主人酌于長賓西階上

毛本酌下有酌字。按酌字當有

賓尸與凡平飲酒禮同

毛本平作卑

大夫降

若在北北

要義同毛本北北作其北。按毛本是也

故云不奪主人之正禮

要義同毛本無注字

工四人

越瑟下孔

毛本孔誤作此

云四人二瑟

要義毛本云下有工字

以隨其先後而取之故也

浦鐘云取疑次字誤

鄉射與大射相對

通解要義同毛本射作飲

但弦居瑟上弦通解作越

乃合樂

躬行召南之教以成王業

徐本同通解毛本無召南之教四字瞿中溶云燕禮注有此四字此亦宜有

卿大夫士行射禮

閩本要義同毛本卿作鄉

則燕禮與大射

陳闞俱無則燕禮三字

工不興

瞽矇禮略也

矇諸本俱誤作朦疏同唯徐本不誤

言備者

備陳本作荀

樂正告于賓

張爾岐曰監本樂字誤細書混疏文內

唯有合樂於堂上

毛本有誤作付

主人取爵于上篚

自此至反升席

要義同毛本升下有就字

賓降

鄉飲酒亦云賓介

毛本介作降。按毛本是

工不辭洗

辟主人授爵也

辟陳闞監葛俱誤作辭

一人笙之長者也

浦鐘據鄉飲酒注改笙為工刪者字。按此涉一人拜盡階不升堂受爵

注文而誤浦鐘是也

不洗



而著筮不洗者

徐本同毛本通解著作衆

而著筮不洗者

毛本著作衆

反升就席

上賓降時 毛本時誤作詩

作相為司正

為有解倦失禮

釋文徐陳通解同毛本解作懈

但中間為射繫

陳閩通解俱無繫字

未旅

未徐本作末注同恐誤

禮終恐不得射

終恐誤倒

行旅酬而已

毛本行上有後字要義旅下衍酢字

以其辯尊卑

辯陳本作辨

故再拜訖即射

盧文弼改拜為獻

司射適堂西

右巨指鈎弦

右諸本俱誤作南唯徐本與毛本同作右

以其司射之弓矢

要義同毛本司作同

司射之弓矢與扑

扑陳本作朴按此字當从手若从木則為厚朴字矣諸本有从木者皆誤

後放此

小射正次之

通解要義同毛本正下有又字

決用正玉棘若擇棘

擇諸本俱作擇似誤

著左臂

通解要義同毛本臂作擘。按大射儀注正作臂

小射正奉決拾以筥

陳閩通解要義同毛本奉作舉。按大射儀正作奉

司射適阼階上

籌福豐也

福監本誤作福後並同

乃納射器

注上堂至北括

今本俱脫此六字

隨其弓在堂下

監本同毛本下作上陳閩俱無此六字

司射不釋弓矢

因曰遂

浦鐘云因當脫事字

司正為司馬

天子具官

閩本無天子二字

以其天子鄉卿大夫為之

毛本卿字在夫字下。按毛本是

儀禮疏卷第十二

唐朝散大夫行大學博士弘文館學士 臣 賈公彥等撰

司射猶挾乘矢以命三耦各與其耦讓取弓

矢拾猶有故之辭拾更也 疏司射至矢拾。注猶有至更也。釋曰自此盡取扑搯之以反位論司射

誘射教三耦射法之事大射有次三耦取弓矢於次注云取

弓矢不拾者次中隱蔽處則此無次取弓矢拾者拾更也遞

取弓矢見威儀故也云猶有故之辭者前已云司射兼挾乘

矢此云猶是有故之辭云此者欲見司射恒執弓矢未改之

意 三耦皆袒浹遂有司左執弣右執弦而授

弓有司弟子納射器者也凡 疏三耦至授弓。注有司至

納射器者皆執以俟事 疏三耦至授弓。注有司至

解為司馬此有司為弟子者以有事者皆有司故鄭注解上

有司請射與大射為政請射同故解為司馬此經以納射器

使弟子不見出文則弟子執射器入者即使守之以授用者

故知有司還是弟子是以前鄭云凡納射器者皆執以俟事



遂授矢

受於納矢

**疏**

遂授矢。注受於至授之。釋曰此授矢者則上文有司授弓者以

其弟子執弓矢故授弓訖復授矢是以鄭云受於納矢而授之

二耦皆執弓摺三而

挾一个

未違俟處也摺插也插於帶右

**疏**

三耦至一个。注未違至帶右。釋曰上云三耦俟于堂

西又云遂以比三耦於堂西此云三耦皆執弓摺三而挾一个前後皆因前位去未違俟處下文乃云三耦皆進由司射之西立于其西南東面北上其左旋右司射生九立于所設中之西南東面三耦皆進由司射之西立于其西南東面北上而

俟司射東面立于三耦之北摺三而挾一个

為當誘射也固東面矣

**疏**

司射至一箇。注為當至時還復言之者明卻時還

明卻時還者司射先在中西南東面今三耦立定司射御來向三耦之北東面明司射卻時右還西南東面也

進當階北面揖及階揖升堂揖豫則鉤楹內  
堂則由楹外當左物北面揖

鉤楹繞楹而東也序無室可以深也周立

四代之學於國而又以有虞氏之庠為鄉學鄉飲酒義曰主人迎賓於庠門外是也庠之制有堂有室也今言豫者謂州學也讀如成周宣謝災之謝周禮作序凡屋無室曰謝宜從謝州立謝者下鄉也左物下物也今文豫為序序乃夏后氏之學亦  
**疏**揖進至面揖。注鉤楹至非也。釋曰凡行射非也  
當西階北面揖及階揖升堂揖說東行向兩楹間物須過西楹是以豫則鉤楹內北過以記云序則物當棟物近北故過由楹北也堂則由楹外過而東行以記云堂則物當楹物近南故過由楹南也云當左物者以南面為正東為左物北面又揖也云鉤楹繞楹而東也者北而東也云序無室可以深也者據州立序而言云周立四代之學於國者案王制云有虞氏上庠下庠夏后氏東序西序殷人左學右學周人東膠虞庠周立四代者通已為四代但質家貴右故虞殷大學在  
西郊小學在國中文家貴左故夏周大學在國中王宮之東小學在西郊周所立前代學者立虞夏殷三代大學若然則

虞氏上庠則周之小學為有虞氏之庠制在西郊也立殷之  
右學則瞽宗周立之亦在西郊立夏后氏之東序則周之東  
膠立在王宮之東以其改東序為東膠東膠二代名故云周  
立四代學文王世子亦論四代學中學樂之事云而又以有  
虞氏之庠為鄉學者與周立虞庠同制故引鄉飲酒義為證  
鄉立庠之義也云庠之制有堂有室也者則此篇云堂則由  
楹外又記云堂則物當楣是也論語云由也升堂矣未入於  
室室堂相將有室必有堂言此者見庠則室堂俱有對樹則  
有堂無室也云今言豫者謂州學也者周禮地官州長職云  
春秋以禮會民而射于序是也云讀如成周宣榭災之榭者  
案宣公十六年經書成周宣榭火彼雖不據學以其無室與  
爾雅無室曰榭同故引以為證也云周禮作序者據州長職  
文云凡屋無室曰榭宜從榭者鄭廣解榭名爾雅云闕謂之  
臺有木者謂之榭及成周宣榭及此州立榭皆無室故去  
凡以該之不得從豫及序故云宜從榭也云州立榭者下鄉  
也者以其鄉之庠有室有堂州謝則有堂無室故云下鄉也  
云今文豫為序序乃夏后氏之序亦非也非從今文者以其  
虞庠夏序皆是有室州之序則無室故云非言亦者古文為  
豫已非今文作夏后氏之序亦非若然禮記學記及州長職  
并下記皆作序鄭不破之者以鄉立虞庠依虞有室州立夏

序去室猶取序名是以鄭注州長  
云序州黨之學也故不破之也

及物揖左足履物

不方足還視侯中俯正足

方猶併也志在於射左  
足至右足還併足則是

立也南面視侯之中  
乃俯視併正其足  
視侯中之意言左足至者解左足履物也右足還併足則是  
立也者解經不方足還及正足之言若然云還時兼視侯中  
也此不言畫物早晚案大射納射器之下即言工人士與梓  
人并自北階兩楹間疏數容弓若丹若墨度尺而午此不言  
者卑者文畧亦當在  
納射器後即畫之也  
不去旌  
旌擬唱獲今以三耦誘  
射不唱獲故不去旌也  
誘射  
將乘矢  
方  
執弓不挾右執弦  
射將射時云摺三而挾一个又  
云將乘矢故知矢盡空執弦也  
南面揖揖如升射降

義疏十二 鄭注

三

出于其位南適堂西改取一个挾之

改更也不射而挾之

示有事也今

**疏**

南面至挾之。釋曰云出于其位南適堂西者上文司射位設于所設中之西南東

面今乃適位南而北迴適堂西者取教衆耦威儀之法故也

云改取一个挾之者此不在西階而在堂西故適堂西即云

改取一遂適階西取扑摺之以反位

扑所以撻犯教者書云扑

个也

**疏**

遂適至反位。注扑所至教刑。釋曰引書者舜

刑教

司馬命獲者執旌以負侯

欲令射者見侯與旌深有志於中者凡射主欲中侯使獲者舉

引為證也

獲者適侯執

侯與旌深有志於中者凡射主欲中侯使獲者舉

旌負侯而侯

侯待也今

司射還當上耦西面作上耦射

**疏**

獲者至而侯。釋曰侯待也而待者謂待司馬命去

侯

司射還當上耦西面作上耦射

還左還也

司射至耦射。注還左還也。釋曰知左還者經云還當上耦上耦位在司射之西南東面司射還欲西面與上耦相當故知左還迴身當之取便可知也

並行當階北面揖及階揖上射先升三等下

射從之中等

中猶

**疏**

司射至中等。釋曰云司射上反位者反中西南東面位也

射外堂少左下射外上射揖並行

並併也

上射至並行。注併東行。釋曰知併行併東行者以其既言外乃言併行故知併東行向物也云少左者言上射先升

少左避下皆當其物北面揖及物揖皆左足履

物還視侯中合足而侯司馬適堂西不決遂

袒執弓

不決遂因

**疏**

皆當至執弓。注不決至不備。釋曰皆左足履物者謂先以左足

履物東頭合足而侯司馬命去侯云因不射不備此決司射誘射行事袒即決遂執弓挾矢今司馬不射故不備直袒而

義疏卷之二 射

已也若然大射司馬正不射而袒又復決遂者彼大射志於射故司馬正雖不射袒復決遂以其不為射仍不挾矢也

出于司射之南外自西階鉤楹由上射之後

西南面立于物間右執簫而南揚弓命去侯鉤楹

以當由上射者之後也簫弓末出出于至去侯。注鉤楹

也大射曰左執附揚猶舉也出至舉也。釋曰鉤楹者

於西楹西而北東行過由上射之後乃西南面立于物間者

欲取南揚弓向侯便故也右執簫者不可一手揚弓故引大

射曰左手執附左當卻手獲者執旌許諾聲不絕

則右執簫者右當覆手也獲者執旌許諾聲不絕

以至于乏坐東面偃旌而俟聲不絕不以官商

儀省偃疏獲者至而俟。注聲不至什也。釋曰云而俟

猶什也疏者待射者發矢當坐故下云獲者坐而獲也云

鄉射威儀省者決大射云負侯皆許諾以官趨直西及乏南

又諾以商至乏聲止是其唱諾為官商是其威儀多此不者

威儀省故也司馬出于下射之南還其後降自西階

反由司射之南適堂西釋弓襲反位立于司

射之南圍下射者明為疏司馬至之南。注圍下至去

立於物間命去侯訖物間南行西向適階降是其順矣今命

去侯訖乃圍下射之後繞下射之東南行而適西階去若出

物間西行則似直為上射命去侯是以司射進與司馬

并下射圍繞之明為二人命去侯也司射進與司馬

交于階前相左由堂下西階之東北面視上

射命曰無射獲無獵獲上射揖司射退反位

射獲謂矢中人疏司射至反位。注射獲至從傍。釋曰

也獵矢從傍疏云交于階前相左者既云司射與司馬

交于階前相左乃云由堂下西階適東北面則相左之時在

西階之西司馬由北而西行司射由南而東行各以左相迎

故云相左也司射既不升堂不得云司射向北司馬向南而

相左也云射獲謂矢中人也者人謂獲者亦以事名云獵矢

從傍者謂乃射上射既發挾弓矢而后下射射

從乏傍也義疏十一

拾發以將乘矢

古文而后作後非也孝經說

乃射

矢。注古文至從后。釋曰引孝經說取孝經緯接神契文彼說孝經云然後能保其社稷之等皆作后。后者後也故不從古文後是。獲者坐而獲。射者中則大言獲。獲得也射以云當從后。獲者坐而獲。注射者至獲也。釋曰此未釋筭故下

**疏**

經云獲而未釋。鄭云但大言獲未釋其筭是也。云獲得也。射講武田之類。是以中為獲也。者詩云舍拔則獲。謂射者禽獸為獲。獲則得也。戰伐得囚俘亦曰獲。射著正鵠亦曰獲。但舉旌以宮大言獲也。戰伐得囚俘亦曰獲。射著正鵠亦曰獲。也。偃旌以商小言獲也。舉旌以宮偃旌以商。宮為君

聲和律。呂相生。記文宮數八十一。數最濁故為君。配中央土。商數七十二。次君故為臣。配西方金。云聲和律呂相生者。以其以黃鍾之初九。下生林鍾之初六。林鍾又上生大蕤之九二。初九與九二。雖非以次相生。大蕤亦由黃鍾所生。故云聲和。由律呂相生。故舉旌以宮偃旌以商。不取其律呂也。獲而未釋。獲。但大言獲。未釋其筭。卒射皆執弓不挾南面揖。

而未釋獲

但大言獲未釋其筭

卒射皆執弓不挾南面揖

揖如升射

不挾亦右執

上射降三等下射少右

從之中等並行上射於左

降

**疏**

上射至於左。釋曰此上射下射外

與降皆上射為先又

與升射者相左交于階前相

揖由司馬之南適堂西釋弓說決拾襲而俟

于堂西南面東上三耦卒射亦如之司射去

扑倚于西階之西外堂北面告于賓曰三耦

卒射

去扑乃升不敢佩刑器即尊者之側

**疏**

與外至卒射。注去扑至之側。釋曰云不敢佩刑器即

尊者之側者此司射將外堂即賓前故去扑於階西乃外是

不敢佩刑器即於尊者之側也。大射司射去扑倚于階西適

**賓揖**

以揖

亦去扑者國君尊雖堂下亦去扑也

**司射降搯扑反**

注以揖然之。釋曰大射司射告公

三耦卒射不見公揖然之者公尊故也



位司馬適堂西

**疏**

司馬適堂西。釋曰自此盡加祖

執弓由其位南進與司射交于階前相左外

自西階鉤楹自右物之後立于物間西南面

揖弓命取矢

**疏**

注揖推之也。釋曰推手曰揖

揖土揖鄭注皆以推手解之是以推手為揖但揖弓者向侯

而揖之以其命取矢故也揚弓者向乏而揚之以其命去侯

也獲者執旌許諾聲不絕以旌負侯而俟

物之南還其後降自西階遂適堂前北面立

于所設楹之南命弟子設楹

**疏**

至設楹。注楹猶至矢者。釋曰云楹猶幅也訓楹為幅者

義取若布帛有邊幅整齊之意故云所以承箭齊矢即下云

委于楹北括又六射云既拾取矢乃設楹于中庭南

當洗東肆

**疏**

乃設至東肆。注東肆統於賓

教之故大射云小臣師設楹司馬正東面以弓為畢鄭注云

畢所以教助執事者明此亦然云東肆統於賓者然則楹有

首尾故下記云楹長如筭博三寸厚寸有半龍首鄭注云兩

端為龍首若然則有首無尾而言西上者應有刻飾記之為

也司馬由司射之南退釋弓于堂西襲反

位弟子取矢北面坐委于楹北括乃退司馬

襲進當楹南北面坐左右撫矢而乘之

**疏** 司馬至乘也。注撫

天左手手撫而四數分之也上既言襲矣

復言之者嫌有事即祖也凡事并堂乃祖

拊至乃祖。釋曰云司射之南退釋弓者司馬往堂西釋弓

還依三耦所行之處亦取威儀進止之事故曰司射之南也

云委矢于楹北括者順射時矢南行故也云撫拊之也者言

撫者撫拊之義言拊者取拊近之理故轉從拊也云就委矢

也

左右手撫而四四數分之也者謂司馬北面就所委矢之南  
北面以右手撫四矢於東以左手撫四矢於西是四四數而  
分之也云上既言襲矣復言之者嫌有事即祖也者案上文  
命弟子設福退時已襲今復言襲進者嫌有事則祖故重言  
之也云凡事升堂乃祖者堂下雖有事亦不祖若司射不問  
堂上堂下有事即祖司馬與司射遞行事恐同故明之也

若矢不備則司馬又祖執弓如初升命曰取

矢不索索猶盡也弟子自西方應曰諾乃復求矢

加于福增故曰加弟子自西方應曰諾乃復求矢

也言互者獲者執旌許諾不言弟子許諾則弟子亦許諾此  
直言弟子自西方應曰諾不言獲者應諾則獲司射倚扑  
者亦應諾可知以其事同省文故互相明之

于階西升請射于賓如初賓許諾賓主人大  
夫若皆與射則遂告于賓適降階上告于主

人主人與賓為耦言若者或射或否在時欲耳射者

告賓曰主人御于子釋已之志君子務焉大夫遵者也

射比衆耦之事但射禮三而止第一番直司射與三耦誘射

不釋筭第二番三耦與衆耦俱射釋筭第三番兼有作樂為

射節云言若者或射或否者以若是不定之辭故知或射或

否射者釋已之志者禮記射義文釋謂陳已之志意也云大

夫遵者也者上云大夫有遵者是也故與賓主同在任情之

限云告賓曰主人御于子告主人曰子與賓射此約下大夫

與士射之辭以賓比大夫遂告于大夫大夫雖衆

以主人比士尊賓之義也

皆與士為耦謙也來觀禮同爵自相與耦則嫌自尊別也大

夫為下射而云御於子尊大夫也士謂衆賓之在下者及羣

士來觀禮者也禮一疏遂告至於子注大夫至鄉里○

命已下齒於鄉里釋曰云大夫為下射而云御於子

尊大夫也者上命三耦云命上射曰某御於子命下射曰子

與某子射今命大夫云某御于子與上射同者尊大夫也大

夫雖爲下射其辭不與下射同也云士謂衆賓之在下者言衆賓則與賓俱來者也下記云大夫與則公士爲賓鄭注云公士在官之士則衆賓之內亦有士矣與賓俱至則得主人之所命者也其將射而至者非主人之所命直來觀禮者也但是一命已下莫問先後而至皆齒于堂下故鄭摠云士謂衆賓之在下者及羣士來觀禮者也云禮一命以下齒于鄉里者周禮黨正禮十月行正齒位之禮云一命齒于鄉里再命齒于父族三命不齒案鄉飲酒注云此篇無正齒位之禮則鄉射先行鄉飲酒之禮亦無正齒位之法而云一命以下齒于鄉里者鄉飲酒鄉射雖無正齒位之禮士立于下是以一命者在下與鄉里齒是其常法諸侯之士無再命以上若爲公卿大夫自在尊東爲適也言士與衆賓之在下者則堂上三賓不與大夫爲耦矣亦皆射故下文云衆賓與射者皆降是也

**西階上北面作衆**

**賓射** 使司射降摠并由司馬之南適堂西立

**比衆耦** 衆耦大夫耦及衆賓也命大夫之耦疏司射至注衆耦至三耦○釋曰云衆耦大夫耦及衆賓也者言大夫之耦唯謂堂下之士言衆賓則兼堂上三賓故下云衆賓皆

降云命大夫之耦曰子與某子射此即上文命下射之辭也云其命衆耦如三耦者上命三耦云命上射曰某御於子命下射曰子與某子射是也以其俱是士故命辭同

**衆賓將與射者皆降由**

**司馬之南適堂西繼三耦而立東上大夫之**

**耦爲上若有東面者則北上** 言若有者大夫士來觀禮及衆賓多無數也疏南適堂西者上文司馬位在司射之南東面是也云

多無數也者以其言若亦是不定之辭故無常數也衆賓若少以南面爲正若多不受則西邊東面北上若然大夫來在尊東爲適而此言之者鄭摠解來

**賓主人與大夫皆**

**未降** 言未降者見疏賓主至未降○注言未至在射○其志在射疏釋曰言未降後有降階之理故下云三耦率射賓主人大夫揖皆由其階降與耦俱升射也言志在射者以其射在於堂上故也

**司射乃比**

**衆耦** 衆賓射者降疏司射至耦疏注衆賓至乃比比之耦乃徧疏釋曰云衆賓射者降比之耦

乃徧者以上文司射降比眾耦下文乃云眾賓將與射者皆降鄭恐眾賓堂上後降者不比故兼堂上後降亦比乃徧也

**遂命三耦拾取矢司射反位**反位者俟其祖決遂來**疏**遂命

至反位。注反位至遂來。釋曰自此盡為上論拾取矢并眾耦皆就射位之事云反位者俟其祖決遂來者下文云三耦拾取矢進立于司馬之西南是也此司射反位不言先下將欲為下番射司射堂西命三耦及眾賓皆祖決遂執弓就位司射先反位鄭注云言先三耦及眾賓不言先三耦未位有拾取矢位無所先以此言之明言先反者對未反位之辭俱有位得言先若一無不得言先即此文是以下文注決此也若俱無亦得言先故上云司射比三耦於堂西云司射先立於所設中之西南東面三耦皆進由司射之西立於其西南東面北上而俟是皆未有位亦得言先

**耦拾取矢皆祖決遂執弓進立于司馬之西**南必祖決遂者**疏**三耦至西南。注必祖至射事。釋曰

以其取矢即說有射故豫司射作上耦取矢作之者還當上耦如射事也注作之至作射。釋曰案上文司射作射疏射作射之時左還當上耦西面作上耦射今作取矢亦如之故云還當上耦如作射司射反位上耦揖進當樞北面

**揖及樞揖**當樞樞正南之東西**疏**司射至樞揖。注當樞至東

時一南一北並行及將至樞南下耦在南稍進當前樞南俱北面揖其時上射稍西下射稍東東西相當故云當樞樞正南之東西也上射東面下射西面上射揖進坐橫弓

卻手自弓下取一个兼諸弣順羽且興執弦

而左還退反位東面揖橫弓者南踣弓也卻手由弓下取矢者以左手在弓表右

手從裏取之便也兼并矢於弣當順羽既又當執弦也順羽者手放而下備不整理也不言母周有非君周可也疏上射至面揖。注橫弓至可也。釋曰言順羽且興者謂以右手順羽之時則興故云且興也言左還者以左手向外而

西回東面揖者揖下射使取矢也云橫弓者南踏弓也者覆  
左手以執弓御右手以取矢便故知不北踏弓也云以左手  
在弓表者表弓背也覆手以執背故云左手在弓表云右手  
從裏取之便也者覆手在表執弓右手卻在裏取矢故云便  
也云不言毋周在阼非君周可也者案大射云左旋毋周反  
面揖鄭注云左還反其位毋周右還而反東面也君在阼還  
周則下射將背之此直云左還反位不言毋周明還  
周可也鄭云下射將背之則上射背左還毋周也

進坐橫弓覆手自弓上取一个興其他如上

射覆手由弓上取矢者以左手疏下射至上射。注覆手

在弓裏右手從表取之亦便疏至亦便。釋曰云以左  
手在弓裏右手從表取之亦便者上射在西云南踏弓此不  
云踏弓則亦南踏弓知者以其亦用左手執弓覆右手取矢  
則執弓御左手可知既仰左手向上執弓疏既拾取乘矢

而南踏故用右手弓上向下取矢亦便也

揖皆左還南面揖皆少進當福南皆左還北

面揖三挾一个福南鄉當疏既拾至一个。注福南至

福之位者上云進當福北面疏揖皆左還也上射於右射上

轉居右便其反位也下疏揖皆至於右。注上射至西面

射左還少南行乃西面疏釋曰云上射轉居右便其反  
位也者此決射時外降上射皆居左彼自堂西不復庭位故  
也此復庭位故上射轉在右是以鄭云便其反位也云下射  
左還少南行乃西面者以其初北面時東西相當與進者

今西行宜並故下射少南行乃西面取並行故也

相左相揖反位疏與進至反位。注相左

者之北者以其進取矢者東行此疏至之北。釋曰云由進  
則西行由進者之北則得相左也二耦拾取矢亦如

之後者遂取誘射之矢兼乘矢而取之以授

有司于西方而后反位疏取誘射之矢挾五个弟

三耦至反位。注取誘至之後。釋曰云三耦拾取矢亦如  
之者上云三耦之中上耦外而言之云取誘射之矢挾五个  
者以其前拾取矢皆進三挾一个乃反位此則先取四矢亦  
摺三挾一个乃并取誘射四矢兼挾之故五个也云弟子逆

受於東面位之後者弟子即納射器者因斟主授受於堂西  
西方今見下耦將司射夫來向位仍西面弟子即往逆受之  
訖下射乃反東面故云授有司于西方而后反位謂反  
向東面位是以鄭亦云弟子逆受於東面位之後也 衆

賓未拾取矢皆袒決遂執弓搯三挾一个由

堂西進繼三耦之南而立東面北上大夫之

耦為上未猶不也衆賓不拾者未射無楅上矢也言此者

禮嫌衆賓三耦同倫初時有射者後乃射有拾取矢

也疏衆賓至為上。注未猶至禮也。釋曰云未猶不也

一番唯有三耦射無賓射法不得云未是以轉為不以其全

不拾取矢也云言此者嫌衆賓三耦同倫初時有射者此解

也者據第三番衆賓乃射自然有楅上拾取矢禮後文見之

也 司射作射如初一耦揖升如初司馬命去

侯獲者許諾司馬降釋弓反位司射猶挾一

个去扑與司馬交于階前升請釋獲于賓有

故之辭司射既誘射恒執弓挾矢以掌射事備尚未知當教

之也今三耦卒射衆足以知之矣猶挾之者君子不必也

疏論射至于賓。注猶有至必也。釋曰自此盡其而侯

初此司馬命去侯不言如初者此臣禮威儀省司馬命去侯云如

侯時獲者許諾聲不絕以至於再番三番命去侯獲者直

許諾無不絕聲故不言如初大射君禮威儀多故第二番與

前同獲者以官商趨之故言如初於第三番禮殺復不以官

商直許諾又不得言如初云今三耦卒射衆足以知之矣猶

挾矢者君子不必也者三耦教射者三耦卒射衆賓足知射

禮猶挾矢教之者君子不必也者案論語孔子賓許降搯

云君子無必無固無我以不必即知故仍教之

扑西面立于所設中之東北面命釋獲者設

中遂視之視之當 疏賓許至視之。注視之當教之

釋曰云當教之者謂教其釋

筭安置左右及數筭告 釋獲者執鹿中一人執筭

勝負之事亦教之也

以從之

鹿中謂射於謝也於庠當兕中

**疏**

釋獲至從之。注鹿中至兕中。釋曰以剛長是士射于

榭鄉大夫是大夫為之射于庠下記云士則鹿中釋獲者大夫兕中故云鹿中謂射於榭也於庠當兕中也

坐設中南當福西當西序東面與受筭坐實

八筭于中橫委其餘于中西南末與共而俟

興還北面受筭反東面實之

**疏**

釋獲至而俟。注興還至實之。釋曰云設中南當福南北節西當西序東西

節云興還北面受筭反東面實之者以其所納射器皆在堂西執中與筭皆從堂西來向西序之南南面執中者既東面坐設訖興還向北面受筭迴向東面實之也

曰不貫不釋

貫猶中也中不正不釋筭也古文貫作關

**疏**

司射至不釋。注貫猶至作關

釋曰言不貫者以其以布為侯故中者貫穿布上射揖侯故以中為貫也是以鄭云貫猶中也中則貫也

司射退反位釋獲者坐取中之八筭改實八

筭于中興執而俟

執所取筭

**疏**

上射至而俟。注執所取筭。釋曰八筭者人

四矢一耦八矢雖不知中否要須一矢則一筭改實八筭擬後來者用之

者坐而釋獲每一个釋一筭上射於右下射

於左若有餘筭則反委之

委餘筭禮尚異也

**疏**

乃射至委之。注委餘至中西。釋曰云上射於右下射於左者以釋筭者東面為正依投壺禮賓黨於右主黨於左是以上射於右賓黨也下射於左主黨也云委餘筭禮尚異也者手中餘筭未知有幾不可盡中所有餘亦得於後釋要委餘於地別取中內八筭者禮尚異故不用餘者云委之合於中西者筭法多少視射人多少不定要橫委其餘於中西手中餘者與之合也

又取中之八筭改實八筭于中興執

而俟三耦卒射賓主人大夫揖皆由其階降

揖主人堂東袒決遂執弓搢三挾一个賓於

堂西亦如之皆由其階階下揖升堂揖主人  
為下射皆當其物北面揖及物揖乃射卒南  
面揖皆由其階階上揖降階揖賓序西主人  
序東皆釋弓說浹拾襲反位外及階揖升堂

揖皆就席或言堂或言序亦為庠謝互言  
**疏**又取至

注或言至堂西。釋曰上云榭則鉤楹內謂射於榭者也。堂則由楹外謂射於庠者也。此當有鄉大夫射於庠亦有州長射於序故互見其義。互言者今祖決遂則言堂東西見在庠在榭亦然。釋弓說浹拾襲則言序東序西序則榭也在庠亦然。故言互言之。周公省文欲兩見之也。云大夫止於堂西者上賓主人大夫俱降無堂西之文。下云大夫祖決遂就其耦故知此時止於堂西。故記云大夫降立于堂西以俟射也。  
大夫祖決遂執弓搢三挾一个由堂西出于司射之西就其耦大夫

為下射揖進耦少退揖如三耦及階耦先升  
卒射揖如升射耦先降降階耦少退皆釋弓  
于堂西襲耦遂止于堂西大夫升就席耦於庭不並行

尊大夫也在堂如上射之儀近其事得申  
**疏**大夫至就席。注耦於至得申。先升是如上射身先升法。以其近射事故得申也。  
眾賓繼射釋獲皆如初

司射所作唯上耦於是言唯上耦者嫌賓主人射亦作之大射三耦卒射司射請于公  
**疏**眾賓至上耦。注於是至及賓。釋曰云於是言唯及賓。上耦者嫌賓主人射亦作之鄭言此者若二耦射下即言所作唯上耦則賓主人射亦作之未可知故於眾賓射說乃言此明賓主射不作可知故於眾賓射說賓主矣。故鄭云於是言唯上耦嫌賓主人射亦作之引大射者公尊公與賓射不作直請記云賓主人射則司射擯升降是雖不作猶為擯相之但不請也。  
卒射釋獲者遂以所執餘獲外



自西階盡階不升堂告于賓曰左右卒射降

反位坐委餘獲于中西與共而俟司射不告卒射者釋獲者

於是無餘筭則空手耳俟數也 **疏** 卒射至而俟也。釋曰云宜終

之也者決前番射司射告卒射此二番射不告卒使獲者告

是宜終之也云餘獲餘筭者一耦不必盡中故有餘筭也云

無餘筭則空手耳者或賓主八 **司馬袒決執弓升命**

取矢如初獲者許諾以旌負侯如初司馬降

釋弓反位弟子委矢如初大夫之矢則兼束

之以茅上握焉兼束大夫矢優之是以不拾也束於握

束主人矢不可以殊於賓也言大夫之矢則矢 **疏** 司馬至

有題識也肅慎氏貢楛矢銘其括今文上作尚 **疏** 握馬

于握上則兼取之順羽便也者握上則兼取之順持之處今

東於握之上取持於中央握之向下順羽便故乘矢總束之

也云不束主人矢不可以殊於賓也者主人鄉大夫則是大

夫官當束之不敢殊別於賓若主人是則長則士自然不束

也肅慎氏者國語文引之者證矢有題識以有題識故束者

得知是大 **司馬乘矢如初司射遂適西階西釋**

弓去扑襲進由中東立于中南北面視筭釋

去扑射 **疏** 司馬至視筭。注釋弓至事已。釋曰凡言遂

事已 **疏** 者因上事司射於上無事而言遂適者以司射

與司馬遞行事今以司馬進乘矢司射遂適西階西釋弓去

扑也云射事已此始再番射未已而言已者前番不釋獲今

據第二釋獲之功成則為已是以下記云司射釋弓矢視筭

與獻釋獲者釋弓矢注云唯此二事休武主文休武者射說

數筭主文者洗爵 **釋獲者東面于中西坐先數右**

獻釋獲者是也 **疏** 釋獲至右獲。注固東至右

獲 **疏** 獲者至右獲。注固東至右

為其少南就右獲 **疏** 獲者至右獲。注固東至右

面釋筭之時賓黨於右主黨於左今將數 **二筭為純**

全也耦二筭為純。注純猶至陰陽。釋曰云耦陰陽者陰陽對合故二筭為耦陰陽也。一純

以取實于左手十純則縮而委之縮從也於數者東西為從古文

縮皆注縮從至為蹙。釋曰凡言從橫者南北為從東西為蹙。西為橫今釋筭者東面而言從橫則據數筭東為

正是以東西者為從南北者為橫故鄭云於數者東西為從也。每委異之易校數有餘

純則橫於下又異之也。自近為下。此則以南北為橫也。一筭

為奇奇則又縮諸純下奇猶虧也。又從之。興自前適左

東面起由中東就左獲少。北於故東面鄉之。移至左筭之後東面鄉之。是以云少北於故。疏注少北至鄉之。釋曰云少北於故則右筭也。

以委十則異之變於右。疏。注變於右。釋曰云變於右者右則一一取之於地實于

左手此則總斂於左手一一取之於左手委於地是變也必變之者禮以變為敬也。其餘如右獲

所謂縮謂所縮司射復位釋獲者遂進取賢獲執以外

自西階盡階不升堂告于賓賢獲勝黨之筭也。齊之而取其餘。疏。司射至于賓。注賢獲至其餘。釋曰云齊之而取其餘者解經取賢獲以筭為獲以其唱獲則釋筭故名筭為獲左右數齊有餘則賢獲故以告也。若右勝則曰右賢於左若左勝

則曰左賢於右以純數告若有奇者亦曰奇

賢猶勝也言賢者射之以中為僂也假如右勝告曰右賢於左若干純若干奇。疏。注賢猶至若干奇。釋曰若干者數不定之辭凡數法一二已上得稱若干奇則一也一外無若干鄭亦言若干者因純有若干奇亦言若干奇言若干者衍字也。若左右鈞則左右皆執一筭以告

曰左右鈞降復位坐兼斂筭實八筭于中委

其餘于中西興共而俟若左至而俟。釋曰此將為第三番射故豫設

疏將為第三番射故豫設

義疏十二。鄭射

若左至而俟。釋曰此

將為第三番射故豫設

疏

若左至而俟。釋曰此

將為第三番射故豫設

疏

若左至而俟。釋曰此

將為第三番射故豫設

疏

若左至而俟。釋曰此

將為第三番射故豫設

疏

若左至而俟。釋曰此

之或實或委一如前法也司射適堂西命弟子設豐將飲不勝者設豐所

以承其爵也豐形蓋似豆而卑司射自此盡徹豐與禪論罰爵之事云設豐

所以承其爵也者案燕禮君尊有豐此云承爵豐則兩用之燕禮注豐形似豆卑而大此不言大彼以承尊故言大此承

爵不言大或小耳弟子奉豐外設于西楹之西乃降勝

者之弟子洗解升酌南面坐奠于豐上降袒

執弓反位勝者之弟子其少者也耦不酌下無能也酌者不授爵畧之也執弓反射位不俟其黨已

酌有疏弟子至反位。注勝者至有事。釋曰知弟子是少者以其執弟子禮使令故知少者也云執弓反

射位不待其黨已酌有事者以此弟子由堂西固在射實中矣黨即衆賓是也案下文三耦及衆射者皆與其耦進立于

射位今酌者不待其黨與俱進而先反射位者由已酌酒有事訖其黨未得司射命又無事不得共酌者同就射位故酌

者先得反射位也司射遂袒執弓挾一个摺卦北面于

三耦之南命三耦及衆賓勝者皆袒決遂執

張弓執張弓言能用之也疏司射至張弓。注執張至

如卒射者上文卒射執弓不挾右執弦矢盡故也此非卒射亦執張弓爲無矢亦右執弦也故注云如卒射不

勝者皆襲說決拾卻左手右加弛弓于其上

遂以執附固襲說決拾矣復言之者起勝者也執弛疏

注固襲至執弦。釋曰云固襲說決拾矣者謂前降堂時既襲說決拾矣云起勝者也者謂至此復言不勝者謂以此襲

說決拾以不能用也起發勝者袒決遂能用也云兩手執附又不得執弦者上勝者言執張弓如卒射則左手執弓右手

執弦此則云執附明仰弓於左手之上執附橫之而不得執弦則宜右手共執弓附故云兩手執附又不得執弦也司

射先反位居前俟疏司射先反位。注居前俟所命

以衆射者皆止於堂西未向射位而司射先反位於下文衆耦等乃來就射位是得命即來故云俟所命來也來訖司射

乃作三耦及衆射者皆與其耦進立于射位

之也北上司射作升飲者如作射一耦進指如升

射及階勝者先升升堂少右先升尊賢也少右辟飲者

**疏**三耦至少右。注先升至之位。釋曰云少右辟飲者

也者以其豐於西楹之西正當西階飲者升少西又當

辟豐上之爵故云少右辟飲酒也云亦相飲之位者以其相

飲者皆北面於西階授者在東飲者在西故云亦相飲之位

不勝者進北面坐取豐上之解興少退立卒

解進坐奠于豐下興揖立卒解不祭不拜受罰爵不

**疏**注右手至執弓。釋曰此無正文以祭禮皆左手執爵

用右手以祭故知此亦用左手執弓右手執解可知也

不勝者先降後升先降畧**疏**注後升至由次。釋曰

射在先今後升先降故與升飲者相左交于階前

云畧之不由次第也

相揖出于司馬之南遂適堂西釋弓襲而俟

俟復射注俟復射。釋曰待復射者謂待第三番射也

**疏**有執爵者主人使贊者代弟子

酌也於既升飲而升注主人至序端。釋曰以發首故使弟子今云有執爵者明主人使贊者代弟子酌

自西階立于序端注主人至序端。釋曰以發首故使弟子今云有執爵者明主人使贊者代弟子酌

於豐上以次至終也贊者謂主人之賤不射者此則鄉飲酒

云主人之贊者之類也云於既升飲而升自西階立于序端

者謂於上耦既飲訖贊者乃升自西階酌訖奠於豐上如下

文贊者即立于序端立注主人至序端。釋曰以發首故使弟子今云有執爵者明主人使贊者代弟子酌

于豐上并飲者如初每者輒酌。注每者至於初。釋曰云執爵者坐取解實之者謂初飲訖反奠於豐上贊

者取此解實之反奠于豐上云升飲者如初已下皆如初故

鄭云每者輒酌三耦卒飲賓主人大夫不勝則

不執弓執爵者取解降洗并實之以授于席

前

優尊也

受解以適西階上北面立飲

受罰爵者不宜自尊

別

卒解授執爵者反就席大夫飲則耦不升

以賓主人飲耦在上嫌其升

若大夫之耦不勝則亦執弛弓

特升飲

尊者可以孤無能對

眾賓繼飲射爵者辯乃徹豐

與解

徹猶除也設豐者反豐於堂西執爵者反解於籩

司馬洗爵升實之

以降獻獲者于侯

鄉人獲者賤明其主以侯為功得獻也

司馬至于侯

注鄉人至獻也。釋曰自此盡負侯而侯論司馬獻獲者之節云鄉人獲者賤明其主以侯為功得獻也者案大射云司馬正洗散逐實爵獻服不撤不侯西北三步北面拜受爵注云近其所為獻彼國君禮使服不士官唱獲故就其所為唱獲獻之此鄉人獲者賤故獻於侯明以侯為功得獻也

皆三祭

皆三祭為其將祭侯也祭侯三處也

疏

薦脯至三祭。注皆三至處也。釋曰三處者下文

薦脯臨設折俎俎與薦

右與左

獲者負侯北面拜受爵司馬西面拜送

中是也

負侯負侯中也拜送爵不同面者辟正主也其設薦俎西面錯以南為上為受爵于侯薦之於位古文曰再拜

受爵

疏

獲者至送爵。注負侯至受爵。釋曰知負侯中者以下云適右个又適左个後言中明先居中可知云

拜送爵不同面者辟正主也者案上文正主獻賓獻眾賓皆北面與受獻者同面今此與受獻不同面故云辟正主也云其設薦俎西面錯以南為上者獲者據文東面而云西面錯據設人而言以南為上者特性少牢東面籩豆皆以南方為上故知此亦然云受爵於侯薦之於位者此云負侯北面拜受爵是受爵于侯云薦之於位者下云左个之西北三步東面設薦是薦之於位也若然不薦亦在侯者以其酒在人首可得就侯獻獲者薦乃設之於地若與酒俱在侯所則正祭侯何名獻獲也若大射則獻與薦俱獲者執爵使人執在乏乃適侯祭之君禮與此異也

其薦與俎從之適右个設薦俎

獲者以侯為功是以獻焉人謂主人

贊者上設薦俎者也為設籩在東豆在西俎當其北也言使設籩之

疏

獲者至新之。釋曰此

將祭侯也云獲者以侯為功是以獻焉者以獲者卑賤因侯有功乃得獻今還以得獻之酒獻侯故云是以獻也云人謂主人贊者以其前使為獲者設薦俎是主人之贊者今還使之設薦俎故知人是主人贊者知籩在東豆在西俎當其北也者以其侯以北面為正依特牲少牢皆籩在右故知籩在東右廂豆在西左廂可知也云言使設新之者鄭意嫌更使人設之其實薦此者仍前人而云使人設薦俎示新之而已故云言使設也

**執爵祭脯醢執爵興取肺坐祭遂祭酒**為侯祭也亦二

手祭酒反注如大射疏獲者至祭酒。注為侯至大射。釋曰此正祭侯故獲者南面鄉侯祭故鄭云為侯祭也

云亦二手祭酒反注如大射者案大射云獲者左執爵右祭薦俎二手祭酒鄭注云二手祭酒者南面於俎之北當為侯設於豆間爵反注為一手不能正也此薦俎之

**中皆如之**先祭左个後中者以外左个之西北三

**步東面設薦俎獲者薦右東面立飲不拜既**

**爵**不就乏者明其享侯之餘也立左个至既爵。注

飲薦右近司馬於是司馬北面疏不就至北面。釋曰云不就乏者明其享侯之餘也者若就乏則已所當得今

不就乏近侯者明享侯之餘云立飲于薦右近司馬者解在薦右之意也知於是司馬北面者此約獻釋獲者司射之位案下文司射獻釋獲者釋獲者薦右東面拜受爵司射北面拜送爵故知此時司馬亦北面也若然釋獲者在司射之西北面立飲此獲者不北面飲者案大射注此鄉受獻之位也此亦然故不北面也

**司馬受爵奠于筐復位獲**

**者執其薦使人執俎從之辟設于乏南**遷設薦

明已所得禮也言辟之者不使當位辟舉旌偃旌也設于南右之也凡他薦俎皆當其位之前疏司馬至注遷設至之前。釋曰云遷設薦俎就乏明已所得禮也者前設近侯見享侯之餘此近乏者悉春已所有事之處遷近乏是明其已所得禮故也云設于南右之也者以右取之便也云凡他薦俎皆當其位之前者言凡見廣解薦處謂凡燕及食并祭祀之薦俎皆當其位之前惟此與獲者負侯大射獲者與釋獲者薦俎辟設不當前也

而俟

**疏**

獲者負俟而俟。釋曰獲者既受獻負俟而俟第三番射也。

司射適階

西釋弓矢去扑說決拾襲適洗洗爵升實之

以降獻釋獲者于其位少南薦脯醢折俎有

祭

不當其位辟中

**疏**

司射至有祭。注不當其位辟中。釋曰自此盡反位論司射獻釋獲之事此薦脯

醢及折俎有肺祭一與獻獲者同但彼三祭此一祭為異也一祭者亦薦有祭肺俎有祭肺以為將食而祭故言有祭也云不當其位辟中者以釋獲者位在中西故獻之於其位少南所以辟中也。

面拜受爵司射北面拜送爵釋獲者就其薦

坐左執爵祭脯醢興取肺坐祭遂祭酒興司

射之西北面立飲不拜既爵司射受爵奠于

篚釋獲者少西辟薦反位

辟薦少西之者為復射妨司射視筭也亦辟俎

**疏**

釋獲至反位。注辟薦至辟俎。釋曰云亦辟俎者上獻獲者訖獲者執其薦使人執俎從之設于乏南此釋

獲者受獻訖釋獲者少西辟薦不云辟俎亦辟俎與獲者同可知故云亦辟俎也。

司射適堂西

袒決遂取弓于階西挾一个搯扑以反位

將為

復

**疏**

司射至反位。注為將復射。釋曰自此盡反位論將為下番射作之使拾取矢之事。

司射

去扑倚于階西升請射于賓如初賓許司射

降搯扑由司馬之南適堂西命三耦及眾賓

皆袒決遂執弓就位

位射位也不言射者以當序取矢

**疏**

司射至就位。

注位射至取矢。釋曰云位射位者知是射者下云各以其耦反於射位故知此是射位在司射之西南東面者也云不言射位者以當序取矢者以此當次序拾取矢射故不言射位也。賓也既命之即反位不俟之也。釋言先三耦未有拾取矢位無所先。

**疏**

司射先反位。注言先至所先。釋

日言先三耦及衆賓也者此下有司射反位不言先者案前  
及衆賓也云彙不言先三耦未有拾取矢位無所先者案前  
第二番將射命三耦拾取矢司射反位不言先未有位無所  
先故決之第二番無位者以司射之西南有三耦射位至再  
番司射反於故位三耦將移於司馬之西南拾取矢之位亦  
往之時未有故位三耦既無故位故司射不得言先故以此  
決之也凡射大射與鄉射各有三位此鄉射無次有堂西取  
弓矢袒決遂及比耦之位又有三耦射位在司射位西南又  
有拾取矢及再番射位是三位大射有次內有袒決遂取  
弓矢之位又有堂東次比耦之位又有射位并拾取矢之位  
是亦有三位但君臣禮異故位事不同也

各以其耦進反于射位

以猶與也今文以爲與

**疏**

三耦至射位○注以

猶與也○釋曰訓以爲與者春秋之義能東西之日以若存以字謂言尊卑不同任意以之故轉爲與則平敵之義也

司射作拾取矢三耦拾取矢如初反位賓主人大夫降揖如初主人堂東賓堂西皆袒決

遂執弓皆進階前揖

南面相俟而揖行也

**疏**

司射至前揖注南面至行也

○釋曰言南面者謂賓主各於堂東西南面立相待言揖行者謂各於堂上北面相見而揖揖訖行向楹也

楹揖拾取矢如三耦

及楹當楹東西也主人西面賓東面相揖拾取矢不北面揖由

便也○**疏**及楹至三耦○注及楹至便也○釋曰云及楹當楹也云不北面揖由便也者賓主出堂東西相見揖訖東西行至楹所

揖及楹揖此則無楹南北面揖賓主各由東西便故也

北面摺三挾一个

亦於三耦爲之位

**疏**

卒北至一个○注亦於三耦爲之位

○釋曰經云摺三挾一个與上三耦取矢訖摺三挾一个同又同處故云亦於三耦爲之位也

還各由其塗反位○**疏**揖退○注皆已至反位○釋曰云皆已揖左

賓主皆左還相背各向堂塗反堂東西之位知左還者約上三耦也

皆釋弓矢襲及階揖升堂揖就席

將袒先言主人將襲先言



賓尊賓堂至就席。注將袒至賓也。釋曰袒是盡敬

賓也疏之事襲是脩容之禮故上經將袒先言主人此經襲則先言賓

是尊賓故也大夫袒決遂執弓就其耦降袒決遂

其耦於射位疏大夫至其耦。注降袒至取矢。釋曰知其耦之拾取矢

決遂又上文大夫射時疏於堂西者上文賓主人大夫降賓堂西袒

堂西袒決遂故知也揖皆進如三耦耦東面大

夫西面大夫進坐說矢束說矢束者下耦以將拾取疏揖皆

東。注說矢至拾取。釋曰大夫西面者為下射故也與反位而后耦揖進坐

兼取乘矢順羽而興反位揖兼取乘矢者尊大夫不敢與之拾也相下

相尊君子之疏與反至位揖。注兼取至接也。釋曰此所以相接也

耦法其揖退之儀亦大夫進坐亦兼取乘矢如其如上左還而西也

耦北面摺三挾一个亦於三耦揖退耦反位大

夫遂適序西釋弓矢襲外即席大夫不序於下尊也 衆賓

繼拾取矢皆如三耦以反位司射猶挾一个

以進作上射如初一耦揖外如初進前也與言

面是言進終始互相明疏司射至如初。注進前至外射也今文或言作外射

論第三番用樂射之事云疏言還當上耦西面是言進終始互相明也者上番將射時云司射還當上耦西面作上耦射

不言進明還當上耦時者進近上耦乃作之此直進作射不言還當上耦明進時亦還當上耦而作之故言終始互相明也

司馬外命去侯獲者許諾司馬降釋弓反

位司射與司馬交于階前去扑襲外請以樂

樂于賓賓許諾司射降摺扑東面命樂正曰

請以樂樂于賓賓許東西於西階之前也不就樂正命之者傳尊者之命於賤者遙

義疏十二 耶封

號令之可也樂正亦許諾  
猶北面不還以賓在堂  
就樂正命之者以經云司射降摺扑即言東面命樂正無行  
進之事故知西階之前遙命之也云樂正亦許諾者案大  
射云司射東面命樂正曰命用樂樂正曰諾是樂正許諾之  
事此不言者文不具故言之云猶北面不還以賓在堂者此  
亦無文樂正位東階東南北面大師位東北西面賓在堂南  
面樂正猶北面不還西面是以下文特云東面命大師明此  
時不西面受命矣大射鄭注彼云樂正西面受命左還東  
面命大師與此禮異者雖無正文鄭以義言在作故也  
**射遂適階開堂下北面命曰不鼓不釋**  
不釋筭也鄉射之鼓五節歌五終所以將八矢  
一節之間當拾發四節四拾其一節先以聽也  
注不與至聽也○釋曰云鄉射之鼓五節者以卿大夫士用  
五節是以射人云王以騶虞九節諸侯以狸首七節卿大夫  
以采蘋五節士以采蘋五節是卿大夫士同五節云歌五終  
所以將八矢者下記云騶虞若采蘋歌五終是也云一節  
之間當拾發四節四拾其一節先以聽也者尊卑樂節雖多  
少不同四節以盡乘矢則同其餘外皆以聽以知樂終始長

短也王九節者五節先以聽諸侯七節者三節先以聽卿大  
夫士五節者一節先以聽皆四節拾將乘矢但尊者先以聽  
則多卑者先以聽則少優至尊先知審政也此節亦取侯道  
之數故鄭注射人云九節七節五節者奏樂以為射耦之差  
言節者容侯道之數也凡射皆與臣下共為若與尊者同耦  
自然與尊者同節若不與尊者同耦則各自用其節樂當與  
射義  
**上射揖司射退反位樂正東面命大師曰**

**奏騶虞閒若**  
一東面者進還鄉大師也騶虞國風召南  
詩有一發五祀五縱于嗟騶虞之言樂得賢者衆多嘆思至  
仁之人以充其官此天子之射節也而用之者方有樂賢之  
志取其宜也其他賓客鄉大  
夫則歌采蘋閒若一者重節  
還鄉大師也者以其大師西面樂正北面明知進身鄉大師  
乃命之云此天子之射節也者周禮射人而知云取其宜也  
者騶虞喻得賢者多此鄉射亦樂賢故云取其宜也云其他  
賓客鄉大夫則歌采蘋者采蘋是鄉大夫樂節其他謂賓射  
與燕射若州長他賓客自奏采蘋若然此篇有鄉大夫州長  
射法則同用騶虞以其同有樂賢之志也云閒若一者重節

者間若一謂五節之間長短  
希數皆如一則是重樂節也

大師不興許諾樂正退

反位乃奏騶虞以射三耦卒射賓主人大夫

衆賓繼射釋獲如初卒射降

皆應鼓與歌之節  
乃釋筭降者衆賓  
大師至射降○注皆應至衆賓○釋曰云樂正退反位者反  
工南北面位也云降者衆賓者次番射時賓與主人大夫卒  
射皆升堂此  
降者衆賓也  
釋獲者執餘獲升告左右卒射如

初卒已也今文司馬升命取矢獲者許諾司馬

降釋弓反位弟子委矢司馬乘之皆如初司

射釋弓視筭如初筭獲筭也今釋獲者以賢獲

與鈞告如初降復位司射命設豐設豐實解

如初遂命勝者執張弓不勝者執弛弓升飲

如初司射遂袒決遂左執弓右執一个兼諸

弦面鏃適堂西以命拾取矢如初側持弦矢曰

并矢於弦尚其鏃  
將止變於射也  
祖恐不祖故言猶以連之也云側持弦矢曰執者對方持弦  
矢曰挾并矢於弦尚其鏃將止變於射也者亦是對將射挾  
矢而

司射反位三耦及賓主人大夫衆賓皆袒

決遂拾取矢如初矢不挾兼諸弦附以退不

反位遂授有司于堂西不挾亦謂執之如司射也不

以反射位授有司者射禮畢

疏司射至堂西○注不挾至禮畢○釋曰云不挾亦謂執

其司射直執一个無三矢兼於附三耦以下則  
執一个并於弦又以三矢并於附所以異也  
辯拾取矢

揖皆升就席謂賓大夫及衆賓也相俟堂西進立于西

立時少退于大夫三耦及弟子自若留下。拾取矢訖乃言損皆外就席則知先取矢者皆相待堂西其主人則在堂東徧取矢訖乃損而外堂就席也云主人以賓揖外大夫及眾賓從外立時少退于大夫三耦及弟子自若留下者眾賓則三賓也皆依上文獻後外及留下之法。

司射乃適堂西釋弓去扑說決拾襲反位疏

司射至反位。釋曰司射之扑在階西今來去扑於堂西之等以其不復射故也。司馬命弟子

說侯之左下綱而釋之疏。說解也釋之不復射奄束之疏。司馬至

注說解至束之。釋曰上初張侯時云乃張侯下綱不及地武不繫左下綱中掩束之鄭云事未至也又至將射時司馬命張侯弟子說束遂繫左下綱鄭注云事至今言司馬命弟子說侯之左下綱而釋之直言說侯之左下綱而釋之明未全去備復射故鄭下注云諸所退皆侯於堂西備復射也故知此釋之為三番射畢不復射若有射則行燕射旅酬以後乃為之故於此時中掩命獲者以旌退命弟子退左下綱如初張時也。

福司射命釋獲者退中與筭而俟諸所退皆侯

也旌言以者旌恒執也獲者釋獲者亦退其薦俎疏。命獲至而俟。注諸所至薦

薦俎者上獻時皆有薦俎辟之於右今獲者以旌退釋獲者退中故知亦退薦俎也。司馬反為司

正退復解南而立當監旅酬。司馬至而立。注當監

正降復位論射訖行旅酬之事故。司馬反為司正鄭云當監旅酬也。樂正命弟子贊工

即位弟子相工如其降也外自西階反坐贊工

遷樂也降時如初入樂疏。樂正至反坐。注贊工至北面

正反自西階東北面。西面樂正北面今將旅酬作樂故遷外於堂上也云降時如

初入者以經直云如其降也降時威儀不見故取上交降時如初入初外於西階之東樂正立于其西合樂訖工告樂正

曰正歌備樂正告于賓乃降立于西階東北面又將射時樂正命弟子贊工遷樂于下弟子相工如初入降自西階東北

面近其事知不升者以正樂畢上無告  
請於賓之事宜與正歌備已後同也 賓北面坐取俎

西之觶興阼階上北面酬主人主人降席立

于賓東賓坐奠觶拜執觶興主人荅拜賓不

祭卒觶不拜不洗實之進東南面所不者酬而禮殺也賓立

飲賓北至南面。注所不至立飲。釋曰賓北面坐取

**䟽**組西之觶者謂上一人舉觶于賓賓奠于薦西者也主人降階上北面拜

賓少退少退少主人進受觶賓主人之西北面

拜送旅酬而階禮殺也**䟽**注旅酬至殺也。釋曰對獻酬之時

賓揖就席主人以觶適西階上酬大夫大夫

降席立于主人之西如賓酬主人之禮其既實

南面立鄉所酬**䟽**以觶適西階上酬大夫者旅酬恒執此觶以相

酬故言以知義然者上文命獲者以旌退鄭注云旌言以者

旌恒執也是也云其既實觶進西南面立歸所酬知者以上

賓酬主人降階上實觶進南面則知此主人主人揖就

席若無大夫則長受酬亦如之長謂以長幼**䟽**

主人至如之。釋曰云若無大夫者鄉人為公卿大夫來觀

禮者為遵或有或無不定故云若有大夫先酬之無大夫則

酬長以鄉射無介直有三賓以長幼司正外自西階相

之次受酬此言酬衆賓則三賓也

旅作受酬者曰某酬某子某者字也某子者氏也

某子者射禮畧於飲酒飲酒言某子受酬以飲酒為主䟽

司正至某子。注某者至為主。釋曰云旅酬下為上尊之

也者以旅酬者少長以齒速下之道前人雖卑其司正命之

飲酒呼之稱謂尊於酬者故受酬者為某子酬他為某也云

春秋傳曰者案莊十年秋九月經書荆敗蔡師于莘以蔡侯

義疏十七。即村

獻舞歸公羊傳曰荆者何州名也州不若國國不若氏氏不若人人不若名名不若字字不若子何休云爵最尊也鄭引之者證旅酬下爲上之義酬者稱字受酬者稱子子是尊稱云此言某酬某子者射禮畧於飲酒飲酒言某子受酬以飲酒爲主者此鄉射主於射畧於飲酒故稱酬他者字又稱受酬飲酒者爲子是字不若子飲酒言某子受酬直以飲酒爲主故也  
受酬者降席司正退立于西序端東面退立  
俟後酬者也始升疏受酬至東面。注退立至北面。釋相立階西北面。疏曰云始升相立階西北面者鄉飲酒注亦然知者以司正升自西階與西階之酬者立故知始時在西階西北面也  
衆受酬者拜興飲皆如賓酬主人之禮辯遂酬在下者皆升  
受酬于西階上在下謂賓黨也鄉飲酒記曰主人之贊者西面北上不與無筭爵然後與此異  
於疏衆受至階上。注在下至於賓。釋曰引鄉飲酒賓疏記者欲見賓黨在西主黨在東主黨不與酬之義  
受者以解降奠于筐

儀禮疏卷第十二

禮記疏

而精嘉萬二千畫  
用而選樓藏中精

江西督糧道王賡言廣豐縣知縣阿應麟葉

儀禮注疏卷十二按勘記

阮元撰盧宣旬摘錄

三耦皆執弓

插也插於帶右兩插字釋文陳本通解要義俱作捷按今本釋文亦作插唯宋本作捷見張淳士冠禮識誤

前後皆因前位陳闡通解同毛本因作用

去未違俟處毛本去作乃

司射先立于所設中之西南

云固東面矣毛本面誤作西

揖進

而又以有虞氏之庠為鄉學徐本通解同敖氏庠作序按敖引鄭注雖作序然其說云

序州黨之學堂即庠也鄭氏以為鄉學是也是敖氏所見

本亦作庠偶誤寫作序耳

讀如成周宣謝災之謝毛本謝作榭徐本通解要義楊氏

成周宣榭火公羊經作成周宣謝災鄭引公羊經而疏以

左氏經釋之非鄭意也且說文無榭字左氏穀梁之作榭

未必非後人所改當從言為正

物須過西楹陳闕通解要義同毛本西作兩按兩字是

宜從榭者毛本宜誤作以

及成周宣謝及此州立謝兩謝字俱从言下州謝則有

疏榭字凡十有三毛本依通解槩從木此本從言者三

從木者十要義唯故云宜從榭也及州榭則有堂有室

兩榭字从言餘俱从木皆不可解當槩从言後放此

南面揖○改取一个挾之唐石經徐本通解敖氏楊氏同毛

本取作作

設于所設中之西南中上陳闕俱有之字

云改取一个挾之者取陳闕俱作作按陳闕因經文既

誤遂併疏改之惟毛及監本仍作

取尚可以証經誤

上射升堂

知併行併東行者毛本併作並下同按當作並

皆當其物

不射而袒陳闕同毛本不上有雖字

司射進

獵矢從傍陸氏曰傍或作旁○按敖氏作旁

在西階之西陳闕通解同毛本在作左○按在字是



各以左相迎

通解同毛本迎作近

不得云司射向北

毛本云作與陳本誤作六

乃射

古文而后作後非也孝經說然后曰后者後也當從后

徐本

如是與此本標目合要義節錄注云古文后作後非通解與毛本同○按依疏當作孝經說說然后曰各本少一說字

注古文至從后

毛本古文作后後

后者後也

者後此本舊作孝經誤據要義與毛本改正

獲者坐而獲

此未釋算

毛本未誤作失

謂射著禽獸為獲

著通解要義毛本俱作著此本作諸今從各本

舉旌以宮

配中央

毛本配誤作酌

上射降三等

升與降皆

毛本皆作階

司馬出于左物之南

所以承筈矢者

徐本同韋氏通解楊氏毛本筈下俱有齊字朱子曰注脫齊字據疏文補之

是其承筈也

毛本承誤作乘

弟子自西方

歸獲者許諾

陸氏曰歸又作鄉下皆同

遂告于大夫○以耦告于大夫曰

石經徐陳通解楊氏敖氏同毛本告上無以耦二字

則與賓俱來者也

則陳闡俱作射

十月行正齒位之禮

禮要義作事

眾賓將與射者皆降

輒在此位也

闡本無在字

三耦拾取矢

亦東面北上也

毛本面誤作南

以其取矢即訖有射

毛本矢下無即字訖下有即字

上射東面

南踣弓也

踣釋文作踣似誤

不言毋周

陸氏曰毋亦作無同

故知不北踣弓也

毛本北誤作比

右手卻在裏取矢

毛本右誤作在按監本右字亦係剗改

下射進坐橫弓

向上執弓而南踣

弓陳闡俱作手

與進者相左相揖反位

揖下唐石經有退字○按錢大昕云宋本亦有之大射云退者與進者相

左相揖退釋弓矢于次說決拾襲反位較此文稍詳此處退字亦不可少

三耦拾取矢○而后反位

毛本后誤作後

因留主授受於堂西西方

陳本通解同毛本主作圭

眾賓未拾取矢

謂此第一番初時初陳闕俱作射

唯有三耦射毛本唯誤作誰

司射作射如初

眾足以知之矣

徐本通解楊氏同毛本矣作侯陳本作矣按矣即矣之譌

司馬命去侯

陳闕俱無命字

賓許

及數筭告勝負之事

毛本數筭誤倒

釋獲者坐

執中者

毛本執上有故字監本故字擠入

又取中之八算

故言互言之

要義同毛本作故曰序東西通解作皆互言之也陳闕監本日字亦俱作言

大夫袒決遂

耦於庭

徐本通解楊氏同毛本庭下有下字

眾賓繼射

則司射擯升降

通解同毛本擯作賓

司馬袒決

肅慎氏貢楛矢

楛釋文作楛云字又作楛

司馬乘矢如初

前番未釋獲

未陳闕監本通解俱作不

休武主文

毛本主誤作上

射訖數算

陳本同毛本通解訖作記

釋獲者

就右獲更東面也

更字毛本通解作東

興自前

故東面鄉之

陸氏曰鄉本或作嚮

故則右算也

通解同毛本右作又

坐兼斂算〇十則異之

毛本十誤作實

司射復位

故名算為獲

毛本名誤作明

若右勝

以中為雋也

嚴本同毛本雋作雋

司射適堂西

論罰爵之事

要義同毛本罰作二

彼以承尊

毛本以誤作此

不勝者皆襲

謂以此襲說決拾

謂陳崗俱作請

三耦及眾射者〇勝者先升升堂少右

徐本楊氏敖氏俱重升字唐石經通解毛

本俱不重

與升飲者相左

待復射者謂待第三番射也

毛本兩待字俱作俟通解止載下句亦作俟〇按上

待字當作侯疏標起訖云侯復射下待字正解上侯字也

有執爵者

卽立於序端序要義作席

若大夫之耦不勝

無能對徐本無對字

眾賓繼飲毛本繼誤作既

司馬洗爵

使服不士官唱獲陳本通解同閩監士俱誤作侯毛本作侯

獲者負侯

以下云陳閩通解同毛本以作已。按此以字訓因不可與已字通

獲者南面坐

亦二手祭酒反注反徐本作及通解楊氏毛本俱作反

右祭薦俎右當從毛本作又

興適左个中皆如之唐石經徐本楊氏同通解敖氏毛本皆作亦按敖云謂適左个又適侯中皆如

適右个而祭之儀也則敖所見本亦作皆刻集說者誤改爲亦耳

左个之西北三步

若就乏乏諸本俱作之唯毛本作乏

此約獻釋獲者司射之位通解同毛本之作乏

司馬受爵

此近乏者此本與通解此下俱更有乏者二字要義無

司射適階西

此薦脯醢 毛本薦誤作獻

司射去扑

云不言射位者 毛本射下無位字。按毛本是

司射先反位

第二番無位者 陳本要義同毛本二作三

三耦及衆賓

以猶與也 毛本作注以猶至為與

與反位而后耦揖 毛本后作後

司馬升

遙號令之可也 徐陳通解楊氏同毛本令作命

司射遂適階間

以卿大夫士用五節 陳本要義同毛本用作同

先知審政也 要義同毛本通解政作故

上射揖司射退○樂正東面命大師曰毛本命字誤在東上

大師不興

次番射時 毛本番誤作審

釋獲者○司射命設豐設豐實解如初通解設豐二字不重

通解因彼而誤敖氏注大射云當更有設豐二字如鄉射之

文 故言猶以連之也 猶諸本俱作有。按作猶是也

司馬命弟子

奄東之奄諸本俱作奄毛本作掩

樂正命弟子

合樂訖毛本合誤作令

主人阼階上

少遂遁也少釋文作小

賓揖就席

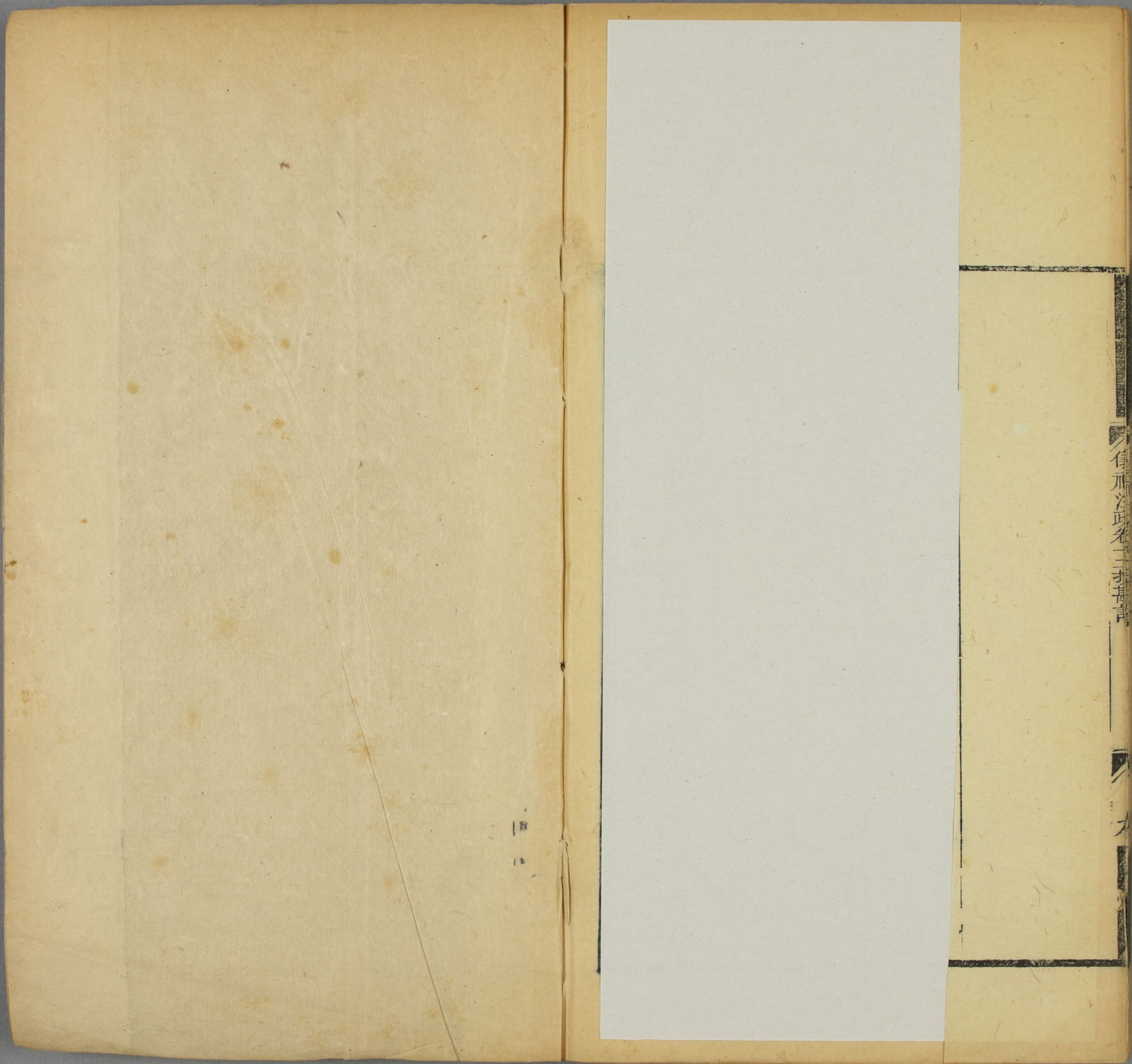
鄉所酬鄉徐陳通解楊氏俱作鄉毛本作曷

實解進南面毛本南上有東字

而亦進西面可知也毛本西下有南字

衆受酬者

主人之贊者贊徐本通解要義楊氏敖氏俱作贊毛本作奠



信州府志卷二 地理志

九



