

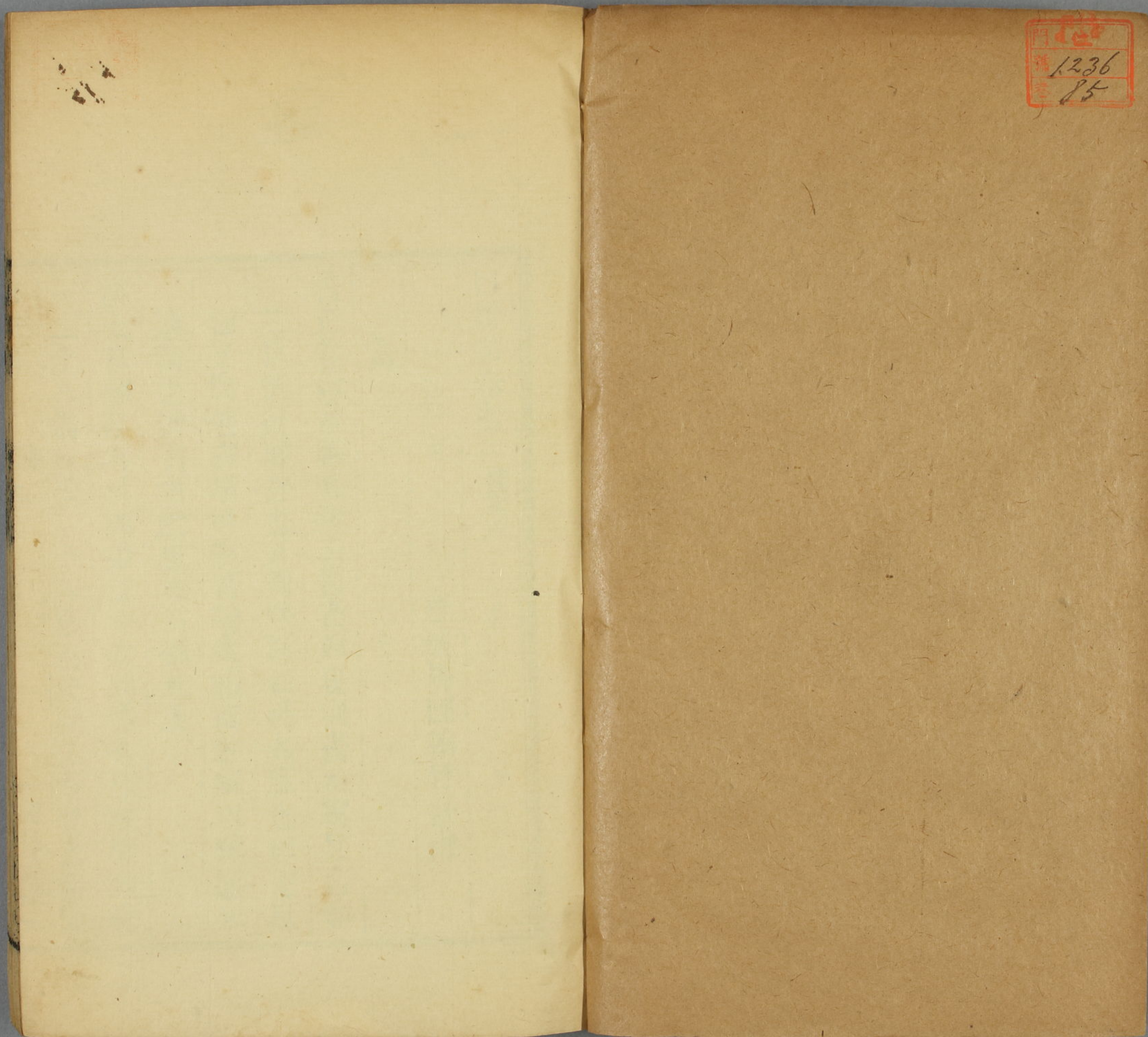


玉函山房輯佚書

八十五

口 11
1236
85





1236
85

日耕帖卷七

歷城馬國翰竹吾甫

書一

書正義尚書璿璣鈴云書者如也則書者寫其言如其意情得展舒也又劉熙釋名書者庶也以記庶物又為著言事得彰著翰案禮記經解以疏通知遠稱書則書者疏也亦當補此義

漢太常蓼侯孔臧與弟侍中安國書今學唯聞尚書二十八篇取象二十八宿而史記云秦焚書伏生

一 娜嬛館補校



壁藏之漢定伏生求其書得二十九篇以教儒林傳亦云二十九篇案馬融云太誓後得鄭元書論亦云民間得太誓劉向別錄武帝末民有得太誓於壁內者獻之與博士使讀說之數月皆起傳以教人則太誓非伏生所傳司馬遷在武帝世見太誓出而得入於伏生書內故統云二十九篇也後漢書建安十四年黃門侍郎房宏等說宣帝本始元年河內女子有壞老屋得古文太誓三篇王充論衡又云掘地所得或爾時重得之曰古文三篇

自與今文一篇者不同也歐陽夏侯傳伏生今文學歐陽分今文太誓爲三故三十一夏侯仍二十九至杜林衛宏賈逵及馬鄭雖傳古文亦用歐陽之本又分出盤庚二康王之誥一爲三十四篇孔壁增多之書十六內九共出八爲二十四此漢代古今文之真本也晉世晚出之書去今文太誓別撰秦誓三篇又分舜典益稷爲三十三故僞孔序云增多伏生二十五篇也以鄭氏所述勘之同爲五十八篇真書乃三十四與二十四合爲五十八

偽書則三十三爲二十五合五十八篇數雖合而實不合也其分卷亦同四十六真書三十四篇盤庚三篇同卷太誓三篇同卷顧命康王之誥二篇同卷實二十九卷二十四篇內九共九篇同卷實十六卷共四十五卷桓譚新論古文尙書舊有四十五卷爲五十八篇是也漢藝文志云四十六卷者兼序言之而偽書仍除序爲四十六此卷數似合而實不合也

尙書大傳首題虞夏書許慎說文解字多引虞書而

於五品不悉引唐書許從賈逵受古文學說文自序稱書孔氏是真古文尙書作唐虞書也

後漢書馮衍傳章懷太子注又第五倫傳注陳寵傳注引尙書考靈耀云文塞晏晏郵壽傳塞晏之化魏受禪表欽明文塞段氏玉裁尙書撰異凡緯書皆出於漢書緯亦襲用今文尙書又云如文塞晏晏唐人第以爲出考靈耀不知作緯者亦用今文尙書也

漢書王莽傳昔唐堯橫被四表王褒傳化溢四表橫

被無窮後漢書馮異傳永初六年詔橫被四表昭
格上下崔駰傳聖德滂以橫被班固傳橫被六合
張衡東京賦惠風橫被案此皆用今文尙書也爾
雅釋言桃頰充也桃卽橫字古文充爲𠂔與黃相
似故橫或爲桃孔傳出於魏晉之間堯典橫字已
作光而訓光爲充猶存古義後世因作光輝解失
漢儒之旨矣

漢書平當傳晉帝堯南面而治克明俊德以親九族
而化及萬國案儒林傳平當傳歐陽之學此用歐

陽說也

以親九族孔傳以睦高祖元孫之親正義上至高祖
下及元孫是爲九族又引異義夏侯歐陽等以爲
九族者父族四母族三妻族二皆據異姓有服春
秋左傳桓六年正義引異義今戴禮尙書歐陽說
九族乃異姓有屬者父族四五屬之內爲一族父
女昆弟適人者與其子爲一族已女昆弟適人者
與其子爲一族已之女子適人者與其子爲一族
母族三母之父姓爲一族母之母姓爲一族母之

女昆弟適人者爲一族妻族二妻之父姓爲一族妻之母姓爲一族書正義又引鄭元駁云異姓之服不過總麻言不廢昏又昏禮請期云是三族之不虞恐其廢昏非外族也是鄭與孔同蔡沈集傳九族高祖及元孫之親舉近以該遠五服異姓之親亦在其中也兼二義說最爲賅備

史記五帝本紀九族既睦便章百姓徐廣音義下云便程東作然則訓平爲便也司馬貞索隱古文尙書作平此文蓋讀平爲浦耕反平旣訓便因作便

章今文作辯章古平字亦作便音婢緣反便則訓辯遂爲辯章詩采芣正義堯典平章百姓書傳作辯章後漢書劉愷傳班固典引答賓戲東觀漢紀並用辯章字周密癸辛雜識今人呼平章爲辯章尙書大傳第一云辯章百姓百姓昭明史記則又以爲便章百姓韓文公袁氏先廟碑亦用辯章二字

協和萬邦漢書地理志王充論衡增藝篇引尙書並作協和萬國蓋避漢高祖帝諱也黎民於變時雍

漢書成帝紀並作於蕃今文之異

敬授人時史記五帝本紀漢書藝文志律歷志食貨志李尋傳王莽傳漢孫叔敖碑並作民時或唐避太宗諱然司馬貞索隱作人時張守節正義引尙書考靈耀亦作民時貞及守節皆唐人有避有不避蓋亦古今文之殊也

宅岫夷曰暘谷正義夏侯等書宅岫夷爲宅岫鐵史記作居郁夷索隱今文尙書及帝命驗並作禺夷又云史記舊本作湯谷今並依尙書字案淮南子

曰日出湯谷浴於咸池則湯谷亦有他證明矣又下曰昧谷徐廣云一作柳柳亦日入處地名太史公博採經記而爲此史廣記異聞不必皆依尙書平秩東作史記作便程東作索隱尙書大傳曰辨秩東作則是訓秩爲程言便課其作程者也案史遷從孔安國問古義蓋亦有就真古文義爲言者陸德明釋文平馬本作苹云使也季長亦傳古文學則史記作便讀浦耕反亦與馬本作苹音協若周禮馮相氏鄭注辨秩東作辨秩南僞辨秩西成辨

在朔易應劭風俗通義祀典篇引亦作辯秩東作則今文也

蔡傳引陳氏曰南交下當有曰明都三字案正義幽之與明文恒相對北既稱幽南當稱明從此可知故於夏無文經冬言幽都夏當言明都傳不言都從可知也鄭云夏不言曰明都三字摩滅也伏生所誦與壁中舊本並無此字非摩滅也王肅以夏無明都避敬致然卽幽足見明闕文相避如肅之言義可通矣案依三義則曰明都三字似不必補

平秩南訛孔傳訛化也史記五帝本紀作便程南訛正義譌音于僞反索隱作南爲謂所當爲之事又通作僞漢書王莽傳每縣則薶以勸南僞師古注僞讀曰訛化也鄭注周禮亦引作南僞蓋今文也吳志虞翻傳裴松之注引翻別傳論鄭元所注尙書又古大篆卯字讀當爲柳古柳卯同字而以爲昧案周禮天官縫人衣袷柳之材鄭注柳之言聚諸飾之所聚書曰分命和仲度西曰柳穀賈公彥疏是濟南伏生書然則鄭注書雖作昧而亦未嘗不

取今文柳穀之義也史記作申命和仲居西土曰
勝谷裴駟集解引鄭元曰西者隴西之西今人謂
之兌山徐廣曰昧谷一作柳谷

寅餞納日孔傳餞送也正義送行飲酒謂之餞史記
作敬道日入上寅賓出日亦作敬道日出初無前
導後送之義釋文餞賤行反馬云滅也滅猶沒也
集韻上聲二十八獮淺字注引書作蚤淺納日云
馬融讀作淺訓滅亦無餞送義也正義引鄭云云
寅賓出日謂春分朝日寅餞納日謂秋分夕月蓋

用馬義段氏玉裁云餞本是淺字開寶依唐石經
改爲餞餞安得訓滅

平在朔易史記作便在伏物索隱使和叔察北方藏
伏之物謂人畜積聚等冬皆藏伏尸子亦曰北方
者伏方也尚書作平在朔易今按大傳云便在伏
物大史公據之而書翰案今大傳作辯在伏物與
周禮注引書同便辯二字古通用也

漢儒晷刻之說互異正義馬融云古制刻漏晷夜百
刻晷長六十刻夜短四十刻晷短四十刻夜長六

十刻晝中五十刻夜亦五十刻融之此言據日出見爲說天之晝夜以日出入爲分人之晝夜以昏明爲限日未出前二刻半爲明日入後二刻半爲昏損夜五刻以裨於晝則晝多於夜復校五刻古今歷術與太史所候皆云夏至之晝六十五刻夜三十五刻冬至之晝四十五刻夜五十五刻春分秋分之晝五十五刻夜四十五刻此其不易之法也然今太史細候之法則校常法半刻也從春分至於夏至晝漸長增九刻半夏至至於秋分所減

亦如之從秋分至於冬至晝漸短減十刻半從冬至至於春分其增亦如之又於每氣之間增減刻數有多有少不可通而爲率漢初未能審知率九日增減一刻和帝時待詔霍融始請改之鄭注書緯考靈曜仍云九日增減一刻猶尙未覺誤也鄭注此云日長者日見之漏五十五刻日短者日見之漏四十五刻與歷不同故王肅難云知口見之漏減晝漏五刻不意馬融爲傳已減之矣因馬融所減而又減之故日長爲五十五刻因以冬至反

之取其夏至夜刻以爲冬至晝短此其所以誤耳
厥民隩孔傳隩室也民改歲入此室處以避風寒蔡
傳隩室之內也氣寒而民聚於內也義與孔同釋
文隩於六反馬云煖也史記作煖案馬訊煖與煖
字協

說文鬣部廢字引虞書鳥獸廢毛又毛部毳字引虞
書鳥獸毳髦案郭忠恕汗簡引尚書毳字作毳與
廢同是古文作廢毳髦存異文也又說文人部倂
字引虞書方救倂功又是部速字引虞書旁速倂

功段氏玉裁尚書撰異以方救倂功爲古文旁速
倂功爲今文細繹說文引書例其經句屬何字卽
以何字爲主用孔氏古文餘皆从隸寫又凡兩引
書者一證古文正字一存今文異字蓋賈逵受詔
作古文三家異同許氏從賈受古學因其說也

以閏月定四時史記作正四時索隱云若三年不置
閏則正月爲二月九年差三月則以春爲夏十七
年差六月則四時皆反以此四時不正歲不成矣
亦作正字解案古文定作正正相似因以致誤

陳霆兩山墨譚置閏之法其先則三年一閏者三繼則兩年一閏者一續又三年一閏者二繼以兩年一閏者一如是經七閏然後天日月相會之氣朔無欠無餘是爲一章所謂兩年一閏卽五歲再閏之說也又歷家必於三十三月左右方置一閏然補前借後必各得一月之半則後月節氣乃在此月之中而中氣不在其月於是乎閏在矣是固天然恰會當此之置閏非人可移前徙後強置之於所不當之月也然則先儒所謂置一閏而有餘則

留所餘之分以起後此固可通而謂置兩閏不足則借下之月以終數者於法窒矣案先儒偶借下終數之說由人誤認三年一閏之後卽繼以兩年一閏之文也

肩子朱啓明孔傳肩國子爵朱名正義夏王仲康之時肩侯命掌六師顧命陳寶有肩之舞衣故知古有肩國肩旣是國自然子爲爵朱爲名也馬融鄭元以爲帝之肩子曰朱也求官而薦太子太子下愚以爲啓明揆之人情必不然矣蔡傳肩嗣也肩

子朱堯之嗣子丹朱也又引或曰肩國子爵堯時諸侯也兩存其說案史記放齊曰嗣子丹朱開明史遷親從孔安國問顯言丹朱必得其實孔傳後出恐未可信也

驩兜郭忠恕汗簡作鵬咬山并鼎七經考文補遺尙書古文考作鵬咬韓愈遠遊聯句開弓射鵬咬朱子注史記鵬咬即驩兜古文尙書驩兜亦作鵬咬案今本史記作謹兜與朱子所見本異

象恭滔天蔡傳滔天未詳與下文相似疑有外誤案

孔傳滔漫也謂貌象恭敬而心傲狠若漫天正義其侮上陵下若水漫天言貌恭而心狠也蓋以水之滔天形容其禍心之包藏也史記亦作似恭漫天似非因下而舛誤

孔傳四岳即上羲和之四子分掌四岳之諸侯蔡傳四岳官名一人而總四岳諸侯之事也孔以四岳爲四人故於舜典二十二人謂禹垂益伯夷夔龍六人新命有職四岳十二牧凡二十二人蔡以四岳爲一人故云二十二人四岳九官十二牧也正

義引鄭以爲二十二人數及斯伯與朱虎熊羆不
數四岳然則稷契臯陶顧不可數乎案蔡作一人
解引周官內有百揆四岳爲證甚是春秋左傳隱
十一年夫許大岳之肩也杜預注大岳神農之後
堯四岳也正義引周語堯命禹治水共之從孫四
岳佐之昨四岳國命爲侯伯賜姓曰姜氏曰有呂
賈逵云共共工也從孫同姓未嗣之孫四岳官名
大岳也主四岳之祭焉姜炎帝之後以此知大岳
是神農之後堯四岳也以其主岳之祀尊之故稱

大岳許國是其後也陳霆兩山墨譚堯讓天下於
許由由非山林逸士也左傳云許大岳之後大岳
意卽由耳古者申呂許甫皆四岳之後堯典曰咨
四岳朕在位七十載汝能庸命巽朕位讓由之舉
或卽此也若飲牛棄瓢之說或者由不敢當讓遂
逃避於野如益避啓於箕山之類後人不知概謂
堯以天下讓一山野之人甚可駭也說倡而甚辯
以理揆之實極確也又王符潛夫論志氏姓篇四
嶽伯夷爲堯降典折民惟刑則伯夷在堯時亦嘗

爲四嶽矣

有能俾父說文碎部引雙治也引虞書有能俾雙史記作下民其憂有能使治者蓋用古文義

方命圯族釋文方如字馬云方放也徐云鄭王音放案漢書王商師丹傳喜傳薛宣朱博傳並引作放命圯族則作放者今文也

岳曰昇哉試可乃已孔傳昇已也退也言餘人盡已唯鯀可試無成乃退蔡傳昇義未詳疑是已廢而復舉之之意案說文廿部昇舉也引虞書嶽曰昇

哉此爲真古文之義

漢劉耽呂梁碑虞幕生窮蟬窮蟬生敬康敬康生橋牛橋牛生瞽叟世次甚明史記謂敬康生勾望不知勾望卽勾芒少昊子遷殆誤合又據世本堯是黃帝元孫舜是黃帝八世孫堯女於舜之曾祖爲四從姊妹以之爲妻於義不可案左傳史趙之言曰自虞幕至于瞽瞍無違命鄭衆注幕舜之先祖故書曰虞舜又曰嬪于虞不祖顓頊明矣

越絕書謂舜有不孝之行去耕歷山三年大熟身自

外養父母皆飢舜父頑母嚚兄狂弟敖說最不經
孔孟皆稱舜爲大孝豈有外養之理蓋父母加舜
以不孝之名而逐之故耕田號泣傳者失實耳因
岳曰瞽子父頑母嚚象傲今謂兄狂亦異聞也列
子舜弟妹之所不親也父母之所不安也許慎說
文舜女弟名戢首漢書古今人表作戢手又劉向
列女傳瞽腹欲殺舜女弟繫憐之與二嫂諧則舜
又有二妹矣

論語堯曰咨一而孟子父母使舜完廩節及祇載見
瞽瞍三句不及貢一句皆古舜典之文但逸書不
立于學故失之耳晉梅賾乃從慎微五典已下爲
舜典齊建武中吳興姚方輿造孔傳舜典一篇上
之釋文曰若稽古帝舜曰重華協于帝是方輿所
上孔氏傳本阮孝緒七錄亦云然方輿本或此下
更有濟摯文明溫恭允塞玄德升聞乃命以位凡
二十八字曰或者疑詞也劉知幾史通姚方輿采
馬王之義以造舜典孔傳云于大航購得詣闕以
獻舉朝咸以爲非及江陵板蕩其文北入中原學

者得而異之隋學士劉炫遂取此一篇列諸本第
王氏鳴盛尙書後案考辨據此以爲濬哲十六字
並非方輿所有卽炫所造耳案宋書禮志魏明帝
卽位思改正朔引尙書朝議多異同侍中高堂隆
建議曰若稽古帝舜曰重華建皇授刑改朔然則
舜典篇首舊有佚文亦未非始於方輿也

納于大麓烈風雷雨弗迷孔傳麓錄也納舜使大錄
萬機之政陰陽和風雨時各以其節不有迷錯愆
伏釋文引王肅云麓錄也續漢書百官志劉昭注

引桓子新論昔堯試舜於大麓者領錄天下事如
今尙書官矣義皆從孔史記五帝本紀堯使舜入
山林川澤暴風雷雨舜行不迷此自是今文家說
馬鄭皆謂麓山足郭忠恕引古尙書亦作麓案麓
訓爲錄殊嫌假借若作舜行不迷言又與四門穆
穆作感應者不類則孔傳訓下句甚當今兩通之
納于大麓堯使舜祭山岳禮器所謂因名山升中
于天也舜至誠感神故陰陽和風雨時不有迷錯
爾雅所謂四時和爲玉燭也上三者是使之主事

去如嬛館補校

而事治此是使之主祭而百神享之孟子之言於此可爲確證

舜讓于德弗嗣史記作舜讓於德不懌徐廣音善今文尙書作不怡怡懌也史蓋用今文之義

王柏書疑舜讓于德弗嗣下補入堯曰咨爾舜天之歷數在爾躬允執其中四海困窮天祿永終二十四字又於敬敷五教在寬下補入孟子勞之來之匡之直之輔之翼之使自得之又從而振德之十二字觀者雖服其精當然亦知者之過也

受終于文祖孔傳文祖堯文德之祖廟正義下云歸格于藝祖藝文義同釋文引馬云文祖天也天爲文萬物之祖故曰文祖史記集解引鄭元曰文祖者五府之大名猶周之明堂張守節正義引尙書帝命驗云帝者承天立府以尊天重象也五府者唐虞謂之天府夏謂之正室殷謂之重室周謂之明堂皆祀五帝之所也文祖者赤帝燹怒之府名曰文祖火精光明文章之祖故謂之文祖周曰明堂此鄭氏之所本

說文帛部禘字引虞書禘類于上帝禘古肆字史記
五帝本紀封禪書周禮大行人鄭注漢書王莽傳
並引作遂類于上帝下肆觀東后史記周禮注漢
書郊祀志後漢書律志白虎通巡守篇何休公羊
傳隱八年注應劭風俗通義山澤篇亦並作遂則
肆古文遂今文也史記正義引五經異義非時祭
天謂之類言以事類告之亦古文義

自漢以來說六宗者十餘家各有不同伏生馬融曰
萬物非天不覆非地不載非春不生非夏不長非

秋不收非冬不藏禋于六宗此之謂也歐陽和伯
夏侯建曰六宗上不謂天下不謂地傍不謂四方
在六者之間助陰陽變化者也孔安國曰精意以
享謂之禋宗尊也所尊祭其祀有六埋少牢于太
昭祭時也相近于坎壇祭寒暑也王宮祭日也夜
明祭月也幽祭祭星也雩祭祭水旱也王肅與孔
同劉歆曰六宗謂水火風雷川澤也賈逵曰六宗
謂日宗月宗星宗岱宗海宗河宗也鄭元曰六宗
星辰司中司命風伯雨師也星五緯也辰謂日月

所會十二次也司中司命文昌第五第四星也風師箕也兩師畢也司馬彪上表歷難諸家自言已意據春官大宗伯之職掌玉作六器以禮天地四方以蒼璧禮天以黃琮禮地以青圭禮東方以赤璋禮南方以白琥禮西方以元璜禮北方天宗日月星辰寒暑之屬也地宗社稷五祀之屬也四方之宗者四時五帝之屬也幽州秀才張髦上疏以禋于大宗正謂祀祖考宗廟也文祖之廟六宗卽三昭三穆也太學博士吳商以爲禋之爲言煙也

二祭皆積柴而實牲體焉以升煙而報陽非祭宗廟之名也虞喜別論曰地有五色太社象之總五爲一則成六六爲地數推按經句闕無地祭則祭地劉詔取喜說以爲虞書所稱肆類于上帝是祭天天不言天而言上帝帝是天神之極舉帝則天神斯盡日月星辰從可知也禋于六宗是實祭地地不言地而曰六宗宗是地數之中舉中足以該數社稷等祀從可知也天稱神上地表數中仰觀俯察所以爲異宗者崇尊之稱斯亦盡敬之謂也

禮也者埋祭之言也實瘞埋之異稱非周禮之祭也翰案孔傳與禮記祭法家語及孔叢子宰我問六宗於夫子夫子所告同蔡傳本之不改其餘衆說存而不論可也

漢書祭祀志光武封泰山刻石文作望秩于山川班于羣神漢書王莽傳引書亦有秩字史記五帝本紀封禪書漢書郊祀志並作揖五瑞擇吉月日見四嶽諸牧班瑞白虎通及漢永和二年詔皆作叶時月正曰漢郊祀志作修五禮五樂三帛二牲

一死贄祭祀志亦作二牲何休公羊傳隱八年注至於北嶽如西禮下多還至嵩如初禮六字歸格于藝祖作歸假於禰祖白虎通巡守篇亦作禰祖史記作至於祖禰廟皆用今文也

如五器卒乃復孔傳器謂圭璧如五器禮終則還之三帛生死則否史記集解引馬融曰五器上五玉五玉禮終則還之三帛已下不還也與孔同此爲古義蔡傳用劉侍講說如同也五器卽五禮之器也周禮六器六贄卽舜之遺法也卒乃復者舉祀

禮觀諸侯一正朔同制度修五禮如五器數事皆
畢則不復東行而遂西向且轉而南行也故曰卒
乃復因以五玉三帛二生一死贊九字當在肆觀
東后之下協時月正日之上誤脫在此恐是以意
改經也

白虎通巡守篇引尚書大傳明試以功正服以庸則
今文作正服也

肇十有二州孔傳禹治水之後舜分冀州爲幽州并
州分青州爲營州始置十二州釋文十有二州謂

冀兗青徐荆揚豫梁雍并幽營也正義爾雅釋地
九州之名於禹貢無梁青而有幽營云燕曰幽州
齊曰營州孫炎以爾雅之文與職方禹貢並皆不
同疑是殷制尚書大傳作兆十有二州亦不作肇
始解也

尚書大傳唐虞象刑而民不敢犯苗民用刑而民興
狃漸唐虞之象刑上刑赭衣不純中刑雜屨下刑
墨幪以居州里而民恥之而反於禮唐虞象刑犯
墨者蒙帛犯剝者赭其衣犯臙者以墨幪臙處而

畫之犯大辟者布衣無領墨子曰畫衣冠異章服
謂之戮上世用戮而民不犯漢武帝賢良詔朕聞
昔在唐虞畫象而民不犯古只作畫象解孔傳象
法也法用常刑用不越法蔡傳稍變其義云象如
天之垂象以示人而典者常也示人以常刑所謂
墨劓荆宮大辟之正也恐非初義

范鎮正書舜之五刑流也宮也敎也贖也賊也流宥
五刑舜制五流以宥三苗之劓劓荆宮大辟也胡
氏皇王大紀本之而以墨劓荆宮大辟爲賊刑之

目可謂精確之論案范易公正書志傳不載佚已
久惟見困學紀聞所引一條

王恕石渠意見金作贖刑蔡傳謂蓋罪之極輕雖入
於鞭扑之刑而情法猶有可議者也然罪旣極輕
則用鞭扑之刑不知又有何情法之可議而以金
贖之恐未是意見以爲金作贖刑蓋贖老幼篤疾
之不能受刑者案孔傳誤而入刑出金以贖罪正
義卽律過失殺傷人各依其狀以贖論是也舊解
亦視蔡傳爲近理當兼此兩義

惟刑之恤哉史記作惟刑之靜哉徐廣音義今文云
惟刑之謚哉爾雅曰謚靜也索隱今文是伏生口
誦恤謚聲近遂作謚也案史遷靜用今文謚之義
謚與恤義別索隱說非也文選王元長永明九年
策秀才文敬法卹刑虞書茂典李善注引虞書曰
欽哉欽哉惟刑之卹哉恤又作卹古字通用

史記五帝本紀謹兜進言共工堯曰不可而試之工
師共工果淫辟四嶽舉鯀治鴻水堯以爲不可嶽
疆請試之而無功故百姓不便三苗在江淮荊州

數爲亂於是舜歸而言於帝請流共工於幽陵以
變北狄放謹兜於崇山以變南蠻遷三苗於三危
以變西戎殛鯀於羽山以變東夷四臯而天下咸
服案史所說惟三苗爲當餘則傳合前事有失深
考驩兜舉共工方鳩僝功堯謂其靜言庸違象恭
滔天固未嘗用工師卽共工之官乃其本職非以
兜言而試之也若驩兜因薦共工加以朋黨之罪
四岳舉鯀何以不坐鯀治水九載績用弗成案祭
法云鯀障洪水而殛死禹能修鯀之功然則禹之

大功顧亦因繇是治水亦有其績但汨陳五行不
成功故三考而黜之耳若百姓不便而加誅堯豈
不明罰勅法而待舜攝耶二程全書質夫錄四凶
之才皆可用堯之時聖人在上皆以其才任大位
而不敢露其不善之心堯非不知其不善也伏則
聖人亦不得而誅之及堯舉舜於匹夫之中而禪
之位則是四人者始懷憤怨不平之心而顯其惡
故舜得以因其迹而誅竄之也此誠卓識確論攷
戰國策蘇秦說秦惠王曰堯伐驩兜舜伐三苗禹

伐共工此一時事舜攝位奉堯命以使禹說者順
文勢而分屬之也奉命征伐則共驩同謀連結三
苗舉兵畔逆可知是共驩之罪與三苗同也呂氏
春秋行論篇堯以天下讓舜鯀為諸侯怒於堯曰
得天之道者為帝得地之道者為三公今我得地
之道而不以我為三公以堯為失論欲得三公怒
甚猛獸欲以為亂此獸之角能以為城舉其尾能
以為旌召之不來仿佯於野以患帝舜於是殛之
於羽山副之以吳刀楚詞離騷鮌悻直以亡身兮

終然天乎羽之野正與此合是鮌亦以畔誅也春
秋左傳文十八年季文子說流四凶族渾敦窮奇
檮杌饕餮投諸四裔以禦魍魎杜預注以渾敦爲
驩兜窮奇爲共工檮杌爲鯀孔傳以三苗號饕餮
所謂帝鴻氏有不才子掩義隱賊好行凶德醜類
惡物頑嚚不友是與比周天下之民謂之渾敦是
驩兜之罪狀也少皞氏有不才子毀信廢忠崇飾
惡言靖譖庸回服讒蒐慝以誣盛德天下之民謂
之窮奇是共工之罪狀也顓頊氏有不才子不可

教訓不知語言告之則頑舍之則嚚傲狠明德以
亂天常天下之民謂之檮杌是鯀之罪狀也縉雲
氏有不才子貪于飲食冒于貨賄侵欲崇侈不可
盈厭聚斂積實不知紀極不分孤寡不恤窮墮天
下之民以比三凶謂之饕餮是三苗之罪狀也此
蓋其銘於丹書之辭季文子述之也若東方朔神
異經西北荒中有人焉人面朱髯蛇身人手足而
食五穀禽獸頑愚名曰共工南方荒中有人焉人
面鳥喙而有翼兩手足扶翼而行食海中魚爲人

狼惡不畏風雨獸犯死乃休名曰謹兜西方荒中
有人焉面目手足皆人形而脰下有翼不能飛爲
人饕餮淫逸無理名曰苗民東方有人焉人形而
身多毛自解水土知通塞爲人自用欲爲欲息皆
云是鯨也又言崑崙西有獸焉其狀如犬長毛四
足似熊而無爪有目而不見行不開有兩耳而不
聞有人知往有腹而無五藏有腹直短食徑過人
有德行而往抵角有凶惡而行依憑云名渾沌西
北有獸其狀似虎有翼能飛便勦食人知人言語

聞人鬪輒食直者聞人忠信輒食其鼻聞人惡逆
不善輒殺獸往饋名曰窮奇西方荒中有獸焉其
狀如虎而大毛長二尺人面虎足豬口牙尾長一
丈八尺攪亂荒中名檮杌一名傲狠一名難訓西
南有人焉身多毛上頭戴豕性狠惡好息積財而
不用善奪人穀物强者畏羣而單名饕餮又山海
經大荒北經黑水之北有人有翼名曰苗民又有
謹兜國其人面有翼鳥喙此則因投諸四裔以
禦魍魎因極言其奇形怪貌又加以獸號擬以鳥

身皆醜詆之辭或兩間異氣所鍾竟有此物如貳
貳之尸乎又王嘉拾遺記堯命夏鯀治水九載無
負鯀自沈于羽淵化爲元魚時揚鬚振鱗橫于修
波之上見者謂爲河精此則因鯀字或作鯀附會
爲說不足究詰也

漢書梅福傳引書辟四門景武昭元成功臣表引書
蠻夷帥服皆今文

王恕石渠意見韓德允元而難任人傳難拒絕任古
文作王包藏凶惡之人也意見以爲不必如此說

難於任人亦通又與其難其慎意同

黎民阻飢史記作黎民始飢徐廣音義今文尙書作
祖飢祖始也案阻祖二義迥別今文爲得

史記殷本紀百姓不親五品不訓汝爲司徒而敬敷
五教五教在寬尙書大傳亦作不訓後漢書禮儀
志劉昭注引丁孚漢儀鄧禹傳袁宏後漢紀並作
敬敷五教五教在寬此皆用今文尙書也

蠻夷猾夏尙書大傳作滑夏女作士高誘呂氏春秋
君守篇注引作汝作士師五流有宅五宅三居史

記五帝本紀宅皆作度亦皆用今文也

趙氏翼陔餘叢考左傳八愷蒼舒隲鼓禱戲大臨雁

降庭堅仲容叔達也八元伯奮仲堪叔獻季仲伯

虎仲熊叔豹季狸也班書古今人表列此十六人

而又別有高即契垂朱斯即及柏譽即伯及龍夔則

左傳之元愷非尙書所命之九官也又云吳仁傑

乃分爰斯爲二人伯與爲一人又分朱虎熊羆爲

四人合之禹益稷契皋陶垂伯夷夔龍九人共成

十六族之數似爲巧合又以爲究屬臆說翰案傳

謂八愷主后土八元主敷教故杜預注以八愷爲

卽垂益禹皋陶之倫八元爲卽稷契朱虎熊羆之

倫孔傳亦以朱虎熊羆及爰斯伯與爲在元愷之

中使此十六族者無與於九官之命何以謂舜舉

乎吳分爰斯爲二人朱虎熊羆爲四人蔡傳從之

則斗南說實能以經通經非鑿空臺台也

周易釋文引世本化益作井宋衷云化益卽伯益也

太平御覽引世本后益作古歲則伯益又稱后益

史記秦本紀大業取少典之子曰女華女華生太

費索隱此卽秦趙之祖嬴姓之先一名柏翳尙書
謂之伯益系本漢書謂之伯益是也尋檢史記上
下諸文伯翳與伯益是一人不疑而陳杞世家卽
敘伯翳與伯益爲二人未知太史公疑而未決耶
抑亦謬誤爾張守節正義引列女傳云陶子生五
歲而佐禹曹大家注云陶子者臯陶之子伯益也
按此卽知大業是臯陶翰案柏翳卽伯益以秦本
紀敘佐舜調鳥獸證之確不可易陳杞世家以爲
二人謬誤可知至益爲臯陶之子則不可信左傳

文十八年昔高陽氏有才子八人蒼舒隤鼓檮戡
大臨雁降庭堅仲容叔達杜預注此卽垂益禹臯
陶之倫庭堅卽臯陶字百蟲將軍碑以隤鼓卽益
益爲隤鼓臯陶爲庭堅不應子居父上且臯陶賜
姓偃伯益賜姓嬴不應父子異姓又左傳文六年
臧文仲聞六與蓼滅云臯陶庭堅不祀忽諸假使
益爲臯陶之子則秦方熾興何以云臯陶不祀乎
則益非臯陶之子明矣

陳超就正編朕虞官名史記五帝紀於是以益爲朕

虞漢書百官公卿表益作朕虞地理志爲舜作朕
虞蓋官名有朕字非單名也王莽名水衡都虞曰
予虞亦放此黃宣猷云名山大澤不以封皆屬天
子故曰朕虞聖人以萬物爲一體故曰予草木鳥
獸說義亦精

帝曰俞咨伯白虎通義王者不臣篇引尙書作咨爾
伯吳澄書纂言命官皆稱名此言咨伯者爵而不
名重其望也

大戴禮記誥志篇引虞史伯夷曰明孟也幽幼也明

幽雌雄也雌雄迭興而順至正之統也日歸于西
一起明于東月歸于東起明于西虞夏之歷正建于
一孟春於時冰泮發蟄百草權輿瑞雉無釋物乃歲
俱生于東以順四時卒于冬方於時鷄三號卒明
載于青色撫十二月節卒于丑日月戒歲歷再閏
以順天道此謂虞汁月然則虞夏之歷定自伯夷
不獨降典也

教胄子說文引虞書作教育子云養子使作善也易
蒙卦象傳君子以果行育德育字本此史記作教

稚子亦合蒙養義孔傳本作胄子云胄長也謂元子以下至卿大夫子弟釋文引馬亦云胄長也教長天下之子弟同訓長而爲義殊矣

呂氏春秋察傳篇魯哀公問於孔子曰樂正夔一足信乎孔子曰昔者舜欲以樂傳教於天下乃令重黎舉夔於草莽之中而進之舜以爲樂正夔於是正六律和五聲以通八風而天下大服重黎又欲益求人舜曰夫樂天地之精也得失之節也故唯聖人能樂之本也夔能和之以平天下若夔者

一而足矣故曰夔一足非一足也風俗通義正失篇亦引此事案說文夔神獸也如龍一足傳聞之誤或由此乎

山海經大荒東經有司幽之國帝俊生晏龍晏龍生司幽司幽生思士不妻思女不夫又海內經帝俊生晏龍晏龍是爲琴瑟郭璞注俊亦舜字假借音也案經言帝俊生謂帝俊時生此人猶左傳所云高陽氏有才子八人高辛氏有才子八人謂高陽高辛氏時有此人也大荒西經謂帝俊生后稷正

此例郭注云俊宜爲響似無煩改尙書納言之龍路史以爲卽晏龍亦據山海經也

金履祥尙書表注書言予欲聞六律五聲八音在治忽以出納五言又曰工以納言時而颺之樂與言實爲表裏夔龍所由竝命歟

夔曰於予擊石拊石百獸率舞東坡書傳舜方命九官濟濟相讓無緣夔於此獨言其功此益稷之文簡編脫誤複見於此蔡傳取之案正義夔言此者以帝戒之云神人以和欲使勉力感神人也乃答

帝云百獸率舞則神人以和言帝德及鳥獸也此歸美於君之辭非自言其功也益稷復載此下有庶尹允諧句見立政以禮治成於樂所以太平之義非複出也

舜生三十徵庸三十在位五十載陟方乃死正義引鄭元讀此經云舜生三十謂生三十年也登庸二十謂歷試二十年在位五十載陟方乃死謂攝位至死爲五十年舜年一百歲也鄭氏用今文注古文孔傳本三十在位二十作三十故曰凡壽百一

十二歲

陟方乃死孔傳以爲巡狩而崩於蒼梧也韓昌黎則據竹書紀年凡帝王之歿皆曰陟因謂陟者昇天也猶言禮陟配天也下文言方乃死者所以釋陟之義也地勢東南下如言巡狩蒼梧而死應言下不得言陟方也蔡傳主此說而以方字屬上謂陟猶言升遐也趙氏翼云據此則陟方卽是死矣下文何必又云乃死乎陟方究應從孔傳巡狩之說爲是舜葬蒼梧見檀弓山海經史記諸書孟子亦

云卒於鳴條雖地名不同要其爲崩於巡狩則有明據又謂古之蒼梧在零陵九疑一帶正是湘水發源處地極高以駁地勢下不宜言陟之說又引五帝德篇舜陟方岳於蒼梧之野爲證確不可易何孟春注家語云陳留縣平邱有鳴條亭海州東海縣有蒼梧山去鳴條不遠乃知所謂蒼梧非九疑之蒼梧也是又合卒於鳴條崩於蒼梧二說而互通之可備一解

書序帝釐下土方設居方別生分類作汨作九共九

篇彙 馱馬融云共法也王肅云汨作九共故逸案
馬鄭所傳真古文皆有之王肅亦及見逸謂不立
學逸諸秘府也永嘉之亂始亡今唯見尚書大傳
引予辨下土使民平平使民無傲三句而已

呂氏春秋論大篇引夏書曰天子之德廣運乃神乃
武乃文高誘注逸書也左傳文七年引夏書曰戒
之用休董之用威勸之以九歌勿使壞杜預注逸
書晚出之書以之入大禹謨荀子解蔽篇引道經
曰人心之危道心之微危微之幾惟明君子而後

知之楊倞注今虞書有此語而云道經蓋有道之
經也案今書人心惟危道心惟微正襲荀子語閻
百詩古文尚書疏證並引以定晚出之偽翰以楊
倞注尤大誤荀書明言道經何得作虞書解漢志
有道家言二篇此其佚文也

封演封氏聞見記齊州城東有孤石平地聳出俗謂
之歷山以北有泉號舜井東隔小街又有石井汲
之不絕云是舜東家之井乾元中有魏炎者於此
題詩曰齊州城東舜子都邑人雖移井不改時聞

洶洶動淶波猶謂重華井中在又曰西家今爲定
戒寺東家今爲練戒寺一邊井中投一瓶兩井相
搖響泮澗又曰濟南郡裏多沮洳娥皇女英汲井
處竊向池中潛剛來澆茹畦上平流去炎雖文士
其意如是則誠以爲舜之所居也按鄭元云歷山
在河東應劭云在雷澤皇甫謐云在濟陰今東齊
地名歷城與舜耕歷山其名相涉故俗人混同其
說在河東者近是翰案周處風土記舊說舜葬上
虞又記云耕于歷山而始寧刻二縣界上舜所耕

之田於山下多梓樹吳越之間名梓爲櫪故曰歷
山又括地志越州餘姚縣有歷山舜井此又以歷
山在越地矣聖人之蹟南北紛爭之要當以史記
冀州爲據

袁燮潔齋家塾書鈔解儆戒無虞云治安之時危亂
之萌已兆漢宣帝渭上之朝是年元后生成帝新
都纂漢已兆於極盛之時矣無虞豈可不儆戒與
解七旬有苗格云舜耕歷山之時祇見厥父惟知
己之有罪而不見父之爲頑所以底豫及其征苗

也自省未嘗有過而惟見苗民之作慝所以逆命
至班師之後誕敷文德無異負罪引慝之心而遂
格焉滿損謙益捷於影響人心豈可以自滿哉王
應麟取之

石渠意見臯陶謨碧梧馬氏曰此篇首尾皆與禹問
答而謂之謨者實陳於帝之前也意見以爲此謨
是禹受命居攝時臯陶爲禹陳之非陳於帝之前
也如陳於帝之前如何無一言問答翰案此亦後
人經筵講義之例禹臯並稱謨此見知之切證也

因憶淮南子主術訓故臯陶瘖而爲大理天下無
虐刑不覺失笑臯陶果瘖何能陳謨

庶明厲翼史記夏本紀衆明高翼以厲作高蓋今文
如此用厲字義則當訓高不當訓勵也裴松之蜀
志注引鄭元注庶衆也厲作也敘次序也序九族
而親之以衆明作羽翼之親也亦與孔傳不同
禹拜昌言趙岐孟子注引尙書作讜言班固西都賦
讜言宏說李善注引字林讜言美言也音黨孟堅
亦用今文尙書耳

知人則哲漢書五行志引作哲王充論衡定賢篇答
應篇引書並曰知人則慙惟帝難之是應篇引經
同淮南子泰族訓引書何憂驩兜何遷有苗無兩
乎字皆今古文之異也石渠意見解此節云堯若
能哲而惠何憂乎驩兜何遷乎有苗何畏乎巧言
令色孔壬惟其不能是以有憂遷且畏也以蔡傳
言能哲而惠則智仁兩盡是三者舉不足害吾之
治極言仁智功用如此其大不說堯不能卻以能
言之似乎支離案顧彪疏堯實不以此爲難今之

難者俯同流俗之稱也說得圓活

何畏乎巧言令色孔壬史記作巧言善色佞人高士

奇天祿識餘以孔壬爲共工名可備一解

史記夏本紀亦言其有德其下無人字愿而恭作共

此用今文與載采采作始事事者說義不同

夙夜浚明有家史記作蚤夜翊明有家案唐釋惠苑

華嚴經音義引大傳作翊翊輔也亦用今文

漢書谷永傳引經曰九德咸事俊艾在官王嘉傳引

咎繇戒帝舜曰無敖佚欲有國兢兢業業一日二

日萬機律歷志引書曰天功人其代之並用今文
尚書馬永卿元城語錄引王嘉奏對云云師古曰
虞書咎繇謨之辭也言有國之人不敖慢逸欲但
當戒慎危懼以理萬事之機也敖音傲今尚書乃
作無教逸欲有邦恐放字轉寫作教耳若謂天子
無教佚欲或非也

王符潛夫論述赦篇引 盲曰文王作罰刑茲無赦先
王之制刑法也非好 傷人肌膚斷人壽命也貴威
姦懲惡除人害也故 經稱天命有德五服五章哉

天討有罪五刑五用哉詩刺彼宜有罪汝反脫之
自我五禮有庸哉釋文馬本作五庸後漢書梁統傳
引書天討有罪五刑五庸哉馬本蓋古文之異字
梁統引書用今文也

思曰贊贊襄哉劉焯訓襄爲因正義謂贊奏上古行
事而言之也是用因義蔡傳訓襄爲成本左傳定
五年杜預注

書序臯陶矢厥謨禹成厥功帝舜申之作大禹謨臯
陶謨益稷帝曰來汝禹以下舊本合於臯陶謨後

出之孔傳始別爲篇正義云馬鄭王所據書序此篇名棄稷又合此篇於臯陶謨謂其別有棄稷之篇蔡邕獨斷云漢明帝詔有司采尚書臯陶謨篇制冕服今其制正在益稷內可知古本舊合非始於馬鄭王也

史記夏本紀予思日孜孜作孳孳洪水作鴻水皆今文又有予陸行乘車水行乘舟泥行乘橦山行乘橦四句又河渠書引夏書陸行載車水行載舟泥行蹈毳山行卽橋漢書溝洫志夏人陸行載車水

行載舟泥行乘橦山行則樹正義引尸子云山行乘橦泥行乘橦又引慎子云爲毳者患塗之泥也以爲彼史記之說古書尸子慎子之徒有此言也案河渠書明言夏書說文解字木部橦字下引虞書予乘四載水行乘舟陸行乘車山行乘橦澤行乘橦語句雖小異知古今文並有此四語尸子慎子述書語耳又呂氏春秋慎勢篇水用舟陸用車塗用輻沙用鳩山用橦文子自然篇水用舟沙用毳泥用輻山用橦釋音二毳乃烏切推飯具淮南

予齊俗訓譬若舟車輻輳窮盧文字小異要皆用書為說也

暨益奏庶鮮食史記夏本紀作與益予眾庶稻鮮食是今文鮮上有稻字暨稷奏庶艱食鮮食史記作致之用與稷予眾庶難得之食亦用艱食義釋文艱馬本作根云根生之食謂百穀馬傳古文殊異如此未知何據懋遷王天與尚書纂傳吳澄尚書纂言皆云伏生大傳作貿遷今本大傳無之蒸民乃粒史記作眾民乃定段氏撰異蓋今文尚書粒

作立而以訓之

顧炎武曰知錄財運而不積謂之化留而不散謂之貨唐虞之世但曰化而已至虺誥有不殖貨利之言三風有殉于貨色之傲盤庚則曰不肖好貨貨之名由是起焉然周禮典藏之官曰泉府亦流而不壅之義也服御之用曰邦布亦散而不積之義也

說文川部川字下引虞書澹々从距川又谷部容字下引虞書容畎澮距川蓋於川下發明人从會川

之本義故从用古文容。發明容字容用古文
餘用當時隸書也。

其弼直惟動不應。後志史記夏本紀作輔德天下大
應清意。段氏曰必是今文。尙書作弼德。德從惠天
下大應清意。此今文尙書也。

說文糸部繪字下引虞書山龍華蟲作繪。釋文引馬
鄭同玉部璪玉飾如水藻。下引虞書璪火粉米藻
作璪粉作粉。又尙部有粉字云粉畫米也。米仍作
米。汗簡引粉作粉。與說文同。引米亦作糝。似後人

所加。許所用者孔氏古文也。尙書大傳亦作山龍
華蟲。作繪璪火。則今文尙書同也。絺繡正義引鄭
注云希讀尙蓋古文作希。鄭以今文讀之也。全解
引鄭注云畫與紕皆有六畫以爲繪。施之於衣。紕
以爲繡。施之於裳。

王天與尙書纂傳虞時作服備十二章。則天數也。至
周列三辰於旂而服止九章。以法陽數亦卽見禮
有損益也。後漢書輿服志孝明皇帝永平二年初
詔有司采周官禮記尙書臯陶篇乘輿服從歐陽

氏說公卿以下從大小夏侯氏說則漢志所稱乘輿備文日月星辰十二章歐陽氏說也三公諸侯用山龍九章九卿以下用華蟲也七章皆備五采大小夏侯氏說也

在治忽漢書律歷志引書作七始詠隋書律歷志又作七始訓案尚書大傳定以六律五聲八音七始著其素漢書所引確爲今文史記夏本紀作來始滑索隱古文尚書作在治忽今文尚書作采政忽楊慎丹鉛總錄史記來字乃黍字之誤段氏撰異

尚書大傳唐傳曰在璿璣玉衡以齊七政七政謂春夏秋冬天文地理人道所以爲政也道政而萬事順成蓋泛言爲七政在樂則爲七始又曰七字古多假黍爲之如太元經元攤曰運諸黍政元梘曰梘擬之二黍方言曰秦有黍娥之臺王莽傳候鉦銘重五十黍斤揚子黍政蓋用今文尚書史漢同引今文而漢志作七夏紀作來來者黍之誤字翰案隋志七始訓訓亦詠字之誤史記參用古文作滑在治忽晉人所改也史記集解引鄭注芻者

臣見君所秉書思對命者也君亦有焉以出內政
教於五官習作忽而以書笏爲義與孔傳不同
漢書成帝紀鴻嘉二年詔傳納呂言明試曰功又敘
傳時舉傳納王符潛夫論考績篇引書明試以功
車服以庸誰能不讓能不敬應皆用今文尙書古
文作明庶以功王十朋解云諸侯以黜爲重故曰
明試以功黎獻以多得爲盛故曰明庶以功庶見
分明

石渠意見既是庶頑讒說必是不忠不直何必侯以

明之然在字當訓察蓋言初不察識其人庶頑
讒說之人則用侯以明之爲是案尙書在璿璣玉
衡在治忽皆訓察王說得其解
許氏說文手部遽字引周書遽以記之周當是虞字
之誤

漢泰山都尉孔宙碑乃緩二縣黎儀以康堂邑令費
鳳碑黎儀卒傷泣涕漣漉斥彰長田君碑安惠黎
儀伐討姦軌段氏王裁曰古文尙書作黎獻今文
尙書作黎儀漢人襲用以大誥民獻有十夫尙書

大傳作民儀有十夫王莽傳作民儀萬夫知之也
王氏引之廣雅疏證說同

趙氏翼陔餘叢考說羿善射羿盪舟引呂覽黃帝時
羿作弓許氏說文羿帝譽射宮淮南子堯使羿誅
鑿齒殺九嬰上射十日下殺猓獠又引左傳殺羿
而烹之孟子逢蒙殺羿淮南子羿死於桃楸以爲
善射不得其死之羿非一人南宮适所云並未言
篡夏之事則未知所引爲何代之羿也至寒浞之
子名澆左傳並不言羿孔氏特以音相近遂據以

釋羿王逸楚辭注亦引論語羿盪舟盪舟二字定
無確據陸德明音義於丹朱傲云字又作羿宋吳
斗南因悟卽此盪舟之羿與丹朱爲兩人也蓋禹
之規戒若但作傲慢之傲則旣云無若丹朱傲矣
下文何必又曰傲虐是作以此知丹朱與羿爲兩
人也曰罔水行舟正此陸地行舟之明證也曰朋
淫于家則丹朱與羿二人同淫樂也翰案說文解
字亦部引虞書曰若丹朱羿讀若敖此陸氏釋文
所據說文書用孔氏則真古文作羿定丹朱羿爲

二人以罔水行舟爲盪舟之證確不可易特朋淫沿傳朋羣之解尙有可考者說文土部棚喪葬下土也引虞書棚淫于家棚淫者似是作生墳于家而爲長夜之淫樂如鄭良霄飲于窟室之類用殄厥世斯不得其死之證矣又案說文糸部絳字云虞書丹朱如此丹朱作絳似又非堯之子丹朱如云堯子此方曰用殄厥世下乃曰虞賓在位語意不倫尙書逸書云封之丹淵爲諸侯亦非殄世也放呂氏春秋召類篇堯戰於丹水之浦以服南蠻

丹水廊道元水經注亦引之意者丹絳及冪皆堯時南蠻酋長脅權作亂而堯征滅之故引以爲戒歟史記夏本紀作帝曰母若丹朱傲維慢游是好母水行舟朋淫于家用絕其世予不能順是禹曰予辛王娶塗山癸甲生啓予不子以故能成水土功論衡問孔篇引尙書曰母若丹朱敖惟慢游是好謂帝舜勅禹母子不肖子也重天命恐禹私其子故引丹朱以勅戒之禹曰予娶若時辛王癸甲開呱呱而泣予弗子以爲陳已行事以往推來以

見卜隱效不敢私不肖子也又謹告篇舜戒禹曰
毋若丹朱敖漢書楚元王傳劉向上奏曰臣聞帝
舜戒伯禹毋若丹朱敖此並今文家說必以丹朱
爲堯子此說猶爲近之

潛夫論斷訟篇晝夜鄂鄂慢遊是好孫氏星衍古今
文尙書疏證今文頌又作鄂也

說文卍部卍字引虞書曰卍成五服此漆書古文也
史記作輔成五服用輔彌義同或今文作輔也

至于五千禮記王制正義引異義今尙書歐陽夏侯

說中國方五千里禹貢正義引賈逵馬融以爲甸
服之外百里至五百里米特有此數去王城千里
其侯綏要荒服各五百里是面三千里相距爲方
六十里鄭元以爲五服服別五百里是堯之舊制
及禹彌之每服之間更增五百里而別至于五千
里相距爲方萬里王注云賈馬旣失其實鄭元尤
不然矣禹之功在於平治山川不在於拓境廣土
土地之廣三倍於堯而書傳無稱焉則鄭之創造
難可據信漢之孝武疲弊中國甘心夷狄天下戶

口至滅大半然後僅開緣邊之郡而已禹方憂洪水三過其門而不入未暇以征伐爲事且其所以爲服之名輕重顛倒遠近失所難得而通先王規方千里以爲甸服其餘均平分之公侯伯子男使各有寰宇而使甸服之外諸侯皆入禾藁非其義也史遷之旨以爲諸小數者皆是五百里服之別名大界與堯不殊蓋得之矣

尚書大傳云夏成五服外薄四海東海魚須魚目南海魚革珠璣大貝西海魚骨魚幹魚脅北海魚劍

魚石出填擊閭河鮪江鱓大龜五湖元唐鉅野澤鉅定贏濟中詹諸孟諸靈龜隆谷元玉大都經魚刀魚咸會于中國此所言四海方物經所不載當是伏生及見虞夏典籍故詳識之文筆奇古與逸周書王會解伊尹四方會同三代遺典猶賴二書以存

白虎通聖人篇引書旁施象刑惟明劉向新序節士篇引作象刑旁施惟明崔駰大理箴旁施作明凡古文作方今文多作旁也

白虎通禮樂篇引書曰下管鞀鼓笙鏞以間二句相
次今本下管鼗鼓合止祝啟二句相次孔傳堂下
樂也蔡傳從之石渠意見以爲不然祝啟非堂下
樂而亦列於鼗鼓之下可見非堂下樂也下管恐
是樂器名

鳥獸踳踳釋文引馬融云鳥獸箭簞也劉敞七經小
傳取之吳棫書碑傳亦以鳳皇來儀爲簞聲之和
王應麟困學紀聞取之史記作祖考至羣后相讓
鳥獸翔舞劉向說苑辨物篇引君子辟神也觀彼

威儀遊燕幽閒有似鳳 愚書曰鳥獸鶴鶴鳳皇來
儀踳作鶴句次不同說義亦異今文也

兩山墨譚書益稷篇百獸率舞釋者謂羽鱗皆可謂
之獸予謂凡獸亦可謂之禽後漢書華佗傳佗語
吳普曰吾有一術名五禽之戲一曰虎二曰鹿三
曰熊四曰猿五曰鳥此虎鹿熊猿概謂之禽亦百
獸之例也又云鳥亦可謂之獸按考工記曰天下
之大獸五脂者膏者羸者羽者鱗者夫羽固禽也
而列大獸之一則鳥可曰獸固有據也翰案白虎

通禽鳥獸總名言爲人禽制也孔穎達易正義王
用三驅失前禽則驅走者亦曰禽於越志臨川吳
澄問東隅吳正道禽獸二字正道曰禽卽獸也曰
兩翼爲禽四足爲獸何以言曰禮不云乎猩猩能
言不離禽獸又韻會鳥獸未孕曰禽則禽統鳥獸
爲說亦久矣

勅元之命史記勅作陟颺言作揚言率作興事作率
爲興事爲與作義同其作陟作揚者今文也

目耕帖卷八

歷城馬國翰竹吾甫

書二

史記夏本紀漢書地理志並載禹貢全篇而與晚出
書互異考馬遷從孔安國問而史記引書仍多用
博士所習伏生之書如滎播旣都索隱云古文尙
書作滎波此及今文並云滎播是也至於多增字
句則隱括孔義爲之漢書所載文多脫異殆所謂
劉向以中古文校歐陽大小夏侯三家經文異者

七百有餘脫字數十者歟今並取二書與經異者

大書經句附載其下可考見古今文之異同也

禹敷土史記敷隨山刊木史記作行山表奠高山大

川史記奠冀州既載壺口治梁及岐史記漢書並

絕句壺口治絕句至于岳陽史記漢書覃懷底績史記底

功至于衡章漢書章厥土惟白壤史記作其厥賦

惟上上錯厥田惟中中史記作賦上上錯田恒衛

既從大陸既作史記恒作島夷皮服史記漢書夾

右碣石入于河史記河濟河惟兗州史記兗灘沮

會同史記漢書是降邱宅土史記作於是民厥草

惟繇厥木惟條史記作繇繇木條厥田惟中下厥

賦貞史記作田中賦貞漢書貞作十有三載乃同史記

漢書載並作年漢書乃作迺厥貢漆絲厥篚織文史記厥並作

其浮于濟潔達于河漢書濟作沛達作峒夷既略

漢書略漢書略濰淄其道史記其作既漢厥土白墳史記

其海濱廣斥漢書濱作瀕斥作瀕史記亦厥田惟

上下厥賦中土史記作田上下厥貢鹽絲漢書無

萊夷作牧史記作萊厥篚壓絲史記作其篚禽達

于濟史記作通于濟淮沂其乂蒙羽其藝史記又作治漢

書藝作藝大野既豬漢書野作壘厥土赤埴墳草木漸

包史記厥作其草作艸厥田惟上中厥賦中中史記作其田

漢書作田上中賦中中厥貢惟土五色史記無厥字漢書作貢土五色羽畎

夏翟漢書翟作狄泗濱浮磬漢書濱作瀕淮夷蠙珠暨魚漢書

蠙作蠙史記漢書暨並作泉厥篚玄織綺漢書篚作裴達于河

史記達作通彭蠡既豬史記豬作都陽鳥攸居攸史記作所

震澤底定史記底作致篠簜既敷史記作竹箭既布厥草惟夭

厥木惟喬史記作其草惟天其木惟喬漢書作中天木喬厥土惟塗泥史記

作其土塗泥漢書無惟字厥田惟下下史記田下厥賦下上上錯史記田下

賦下上上雜漢書作田下下賦下上上錯厥貢惟金三品史記漢書並

瑤琨篠簜漢書現作瑣史記篠簜作竹箭惟木史記漢書島夷卉

服漢書鳥作鳥厥篚織貝厥包橘柚錫貢史記漢書篚作裴

沿于江海達于淮泗史記作均江海通淮泗漢書九

江孔殷史記作九江甚中沱潛既道漢書作濶雲土夢

作乂史記作雲土夢為治厥土惟塗泥史記作其土塗泥厥田

惟下中厥賦上下史記作田下中厥貢羽毛齒革

惟金三品史記漢書並作貢礪砥怒丹漢書礪作厲三

邦底貢厥名史記作三國致貢其厥篚玄纁璣組

漢書篚作其九江納錫大龜史記納錫浮于江沱

潛漢史記作浮於江沱逾于洛至于南河史記

於南河伊雜灑澗史記漢書榮波既豬史記作榮

導荷澤被孟豬史記漢書並作道孟厥土惟

壤史記作厥田惟中上厥賦錯上中漢書作田中

又作雜厥貢漆紕紕厥篚織纈史記作貢漆

紕紕紕紕史記岷作汶藝作沱潛既道史記

入岷嶓既藝史記岷作汶藝作沱潛既道史記

書作厥土青黎史記作其厥田惟下上厥賦下中

三錯史記漢書並作厥貢璆鐵史記漢書狐狸

織皮史記狸西傾因桓是來漢書傾作浮于潛漢

潛作逾于沔史記逾澧水攸同漢書澧作鄧岐

既旅史記既終南惇物史記惇至于豬野史記豬

三危既宅三苗丕敘史記宅作度厥土惟黃壤史

作其土黃壤厥田惟上上厥賦中下史記漢書並

中厥貢惟璆琳琅玕史記漢書崑崙析支渠搜西

戎卽敘漢書崑崙作昆侖導岍及岐史記作

目耕帖 卷八 馬嬭嬭館補校

沂及岐漢書逾于河史記逾至于太岳史記漢書

底柱史記太行恒山史記恒西傾漢書頃至于

陪尾漢書作倍岷山之陽岷史記作汶導弱水

九川史記道下有至于合黎漢書黎南至于華陰東至

于底柱史記並無于又東至于孟津史記漢書

過洛汭至于大伾史記洛作北過洛水史記漢書

又北播為九河史記無嶧冢導漾史記導漾又東

為滄浪之水史記滄至于大别史記至岷山導江

岷史記作汶漢書作嶧導並作道下同又東至于澧史記澧東流

為濟史記無流字溢為滎溢史記作沃東出于陶

邱北史記無又東至于荷史記漢書東會于澧史記

澧史記無導洛史記道又東北入于河史記無九

州攸同漢書攸四隩既宅九山刊旅九川滌原史記

隩史記無作居史記同六府孔修庶士

交正底慎財賦史記孔作甚庶作成賦中邦史記

邦並史記五百里甸服史記五百里賦納總漢書

納史記五百里侯服史記五百里外

下同史記五百里侯服史記五百里外

三男邦史記作任國五百里綏服史記五百里上有綏服外三字

五百里要服史記五百里上有綏服外三字朔南暨漢書暨作泉禹錫

玄圭告厥成功史記作於是帝錫禹玄圭以告成功於天

水經注引尚書大傳既修太遠原作遠案遠古文原

字伏生傳今文作遠猶存古字孔氏傳古文作原

則從隸書也

至于衡漳孔傳衡橫也謂漳水橫流入河正義引鄭

元亦云橫漳漳水橫流王肅云衡漳二水名釋云

衡如字橫也馬云水名翰案水經濁漳水又東北

過斥漳縣南酈道元注應劭曰其國斥鹵故曰斥

漳漢獻帝建安十八年魏太祖鑿渠引漳水東入

清洹以通河漕名曰利漕渠漳津故瀆水舊斷谿

東北出涓流瀆注而已尚書所謂覃懷底績至于

衡漳者也括地志衡漳水在瀛州東北二十五里

平舒縣界是衡漳一水孔鄭說是馬王之說非也

陳大士云萬物榮於黃故雍州土壤極宜而出居上

萬物隨乎帝故冀州生齒極盛而賦居先朱子云

夏貢雖有常數仍有錯法以通之則貢亦未嘗不

通融也

烏夷大戴禮記引作烏與史記漢書同正義引鄭元云烏夷東方之民搏食鳥獸者也王肅云烏夷東北夷國名也案釋文引馬云烏夷北夷國與王肅同經本作烏今作烏者開寶中改史記夏本紀亦作烏夷張守節正義引括地志云靺鞨國古肅慎也在京東北萬里已下東及北各抵大海其國南有白山鳥獸草木皆白其人處山林間土氣極寒常爲穴居以深爲貴至接九梯養豕食肉衣其皮

冬以猪膏塗身厚數寸以禦風寒貴臭穢不潔作廁於中圓而居多勇力善射弓長四尺如弩矢用楛長一尺六寸青石爲鏃葬則交木作槨殺猪積槨上富者至數百貧者數十以爲死人之糧以土上覆之以繩繫於槨頭出土以酒灌醕繩腐而止無四時祭祀也此以肅慎爲烏夷與孔傳異

夾右碣石入于河孔傳碣石海畔山禹夾行此山之右而入河逆上正義地理志碣石山在北平驪縣西南是海畔山也鄭云戰國策碣石在九門縣今

屬常山郡蓋別有碣石與名同今驗九門無此山也下文導河入于海傳云入于渤海渤海之郡當以此海爲名渤海北距碣石五百餘里河入海處遠在碣石之南禹行碣石不得入於河也蓋遠行通水之處北盡冀州之境然後南迴入河而逆上也又引鄭元云禹出碣石山西北行盡冀州之境還行山東南行入河鄭以北行則東爲右南行則西爲右故夾山兩旁山常居右與孔異也史記夏本紀作入于海索隱地理志碣石山在北平驪城

縣西南太康地理志云樂浪遂城縣有碣石山長城所起又水經云在遼西臨遼縣南水中蓋碣石山有二此云夾右碣石入于海當非北平之碣石楊慎丹鉛錄右碣石卽河赴海處在北平郡南二十里左碣石在高麗以右字屬碣石對左而言最爲明晰右碣石有河赴海處與入河入海兩通則謂北平爲是冀州貢道不得遠至高麗也

兗州九河旣道孔傳河水分爲九道在此州界釋文九河徒駭一太史二馬頰三覆釜四胡蘇五簡六

絜七鉤盤八鬲津九出爾雅漢書溝洫志成帝時
河隄都尉許商上書曰古記九河之名有徒駭胡
蘇鬲津今見在成平東光界中自鬲津以北至徒
駭其間相去二百餘里是知九河所在徒駭最北
鬲津最南蓋徒駭是河之本道東出分爲八枝也
朱子注孟子九河以簡與絜爲二與爾雅同而蔡
傳本曾氏以爲簡絜本一水其一則河之經流王
伯厚作河渠攷主蔡說考水經注謂九河碣石苞
淪於海漢世近古止爲其三而唐人遂得其六歐

陽恣輿地記又得其一誠有如厚齋所云或新河
載以舊名或一地而爲兩記要皆未足深據然爾
雅古經所宜考信也正義引春秋緯寶乾圖云移
河爲界在齊呂填闕入流以白廣鄭元蓋據此文
爲齊桓公塞之也言闕入流拓境則塞其東流八
枝并使歸於徒駭也而集傳既合簡絜又益其一
以爲河之經流亦無據甚矣

澗沮會同爾雅釋水澗返入水又水自河出爲澗濟
爲澗郭璞注卽河水決出復還入者河之澗猶江

有汜澗大水溢出爲小水之名集傳水自河出爲
澗濟出爲沮與爾雅同然則沮卽澗也沮澗二字
音相近故經假沮爲澗也又周禮夏官職方氏充
州其浸盧維鄭元注維於恭切考史記漢書澗並
作雍雍維字形相似故訛雍爲維耳
厥賦貞作十有三載乃同鄭元注治此州正作不休
十三年乃有賦與八州同案其文義似以厥賦貞
作斷句

丹鉛總錄許氏說文濕水名音榻卽禹貢之濕水孟

子所謂滹濟潔也班史地理志古北平俊靡縣潔
水南至無終東入庚水水經注庚水與鮑邱水合
俊靡魏書道武帝如馬邑觀潔水注卽紫河也出
鴈門陰館縣潔頭山一曰治水師古曰潔力追反
丁度集韻潔灑濕三字同注曰水出鴈門合而證
之則古名濕水音榻今名潔水音累二音皆通案
水經卷十有濕水云出鴈門陰館縣東北過代郡
桑乾縣南而五卷別有潔水隋河水之後云又東
北入東武陽縣東入河又有潔水出焉酈道元注

引地理志曰潔水出東郡武陽縣又引桑欽地理志曰潔水出高唐復辨之以爲余案竹書穆天子傳稱丁卯天子自五鹿東征釣于潔水之上以祭淑人是日癸卯己巳天子東征食于潔水之上尋其泂歷逕趣不得近出高唐也桑氏所言蓋津流出次於其間也俗以是水上承於河亦謂之源河矣又注濕水云濕水自南出謂之清泉又云清泉至潞所在枝分當是濕水別派流爲微津散漈難尋至武陽高唐之間承河而出觀水經於濕水不

敘所終於潔水不原所始其爲一水名矣乃集傳旣以濕潔爲一水而復云潔者河之枝流蓋亦僅據上承於河之說也徐鉉說文溼字注今人不知以濕爲此字濕乃水名毛居正六經刊誤濕本合韻託合切水名後誤以乾溼字翰案說文以濕卽禹貢孟子之濟潔蓋潔本字也後以潔爲濕又轉以濕爲乾溼之溼承訛已久所宜訂正也風俗通山澤篇引書桑土旣蠶民乃降邱宅土段氏撰異此文尙書也

怪石蔡傳怪異之石林氏曰怪石之貢誠爲可疑意其必須以爲器用之飾而有不可闕者非特貢其怪異之名以爲玩好也案孔傳怪異好石似王者釋文怪石砮砮之屬詩衛風充耳琇瑩毛傳琇瑩美石也天子玉璜諸侯以石冬官玉人職天子用全上公用龍侯用瓚伯用將鄭注公侯四玉一石伯子男三玉二石此服飾用石之證虞夏制視周爲質或天子服飾亦多用石青州所貢亦此美石之次王者程大昌演繁露禹貢青州貢品有鉛松

怪石而說者疑怪石之爲玩物不當責貢子曰非也其所謂怪非今世所玩如靈璧太湖之石嵌空玲瓏可爲戲玩也質狀色澤似石而非石故以怪名也怪者異也

萊夷作牧趙氏翼陔餘叢考謂卽用萊夷之長使之官其地統其衆如後世之土司耳牧卽牧伯之牧據漢官舊儀東萊周時曰萊子國以爲卽萊人爲君長之証可謂讀善善尋閭者矣

厥土赤埴墳釋文埴市力反鄭作馘徐鄭王皆讀曰

熾韋昭音試案太平御覽引謝沈注載音志亦用
鄭本隋志尚書十五卷晉祠部郎謝沈撰今佚唯
見此一條而已

草木漸包釋文漸如字本又作蘄字材才再反草之
相包裹也包必茅反字或作苞非叢生也馬云相
包裹也盧氏考證包本作苞開竇乃互易之苞正
是叢生安得非之其妄改之迹宛然翰案說文漸
草相蘄苞也許用尚書爲說亦作苞陸謂本文作
蘄亦與說文合

封氏間見記兗州鄒繹山南面平復東西長數十步
廣數步其處生梧桐傳以爲禹貢繹陽孤桐者也
士人云此桐所以異於常桐者諸山皆發地兼土
惟此山大石攢倚石間周回皆通人行山中空虛
故桐木絕響以是珍而入貢也案漢書地理志下
邳縣西有葛繹山古之繹陽下邳也郭緣生述征
記云繹山在下邳者是也鄒山記云鄒山蓋古之
繹山始皇刻碑處文字分明始皇乘羊車以上其
路猶存案此地春秋時邾文公卜遷於繹者也始

皇刻石紀功其文字本李斯小篆後魏太武帝登山使人排倒之云云又曰今間有繹山碑皆新刻之碑也其文云刻此樂石學者不曉樂石之意顏師古云謂以泗濱磬石作此碑始皇於瑯琊會稽諸山刻石皆無此語謂繹山碑有之故知然也泗濱浮磬孔傳泗水涯水中見石可以爲磬正義泗水旁山而過石爲泗水之涯石在水旁水中見石似若水上浮然此石可以爲磬故謂之浮磬貢石而言磬者此石宜爲磬猶如砥礪然也蔡傳浮磬

石露水濱若浮於水然或曰非也泗濱非必水中泗水之旁近浮石者石浮於土中不根著者也今下邳有石磬山或以爲古取磬之地曾氏曰不謂之石者成磬而後貢也此皆破正義之說案正義說固迂曲而謂浮土中不根著亦不近理王嘉拾遺記浮瀛羽磬撫節按歌又云浮瀛卽瀛洲也上有青石可爲磬磬者長一文輕若鴻毛圓輕而鳴郭憲洞冥記漢武帝起招仙閣於甘泉宮其上懸浮金輕玉之磬浮金者自浮於水上輕玉者其質

貞明而輕也二書所記多荒誕不足信而謂磬質
浮輕則良是陳大猷尚書集傳或問磬聲清越取
輕浮者良得浮磬之解矣陳霆兩山墨譚禹貢泗
濱浮磬注謂石露水濱若浮於水然取而琢之可
以爲磬今淮陽泗州等處乃淮泗合流嘗周視河
次絕無所謂浮石而去泗州西可百里縣曰靈璧
其北山之石色蒼碧者琢之爲響版而音韻清越
非金鐵比也疑古所謂浮磬豈卽此地所產禹嘗
扣之而知其聲乃舉以充貢耶此說得之目覩尤

足取證

淮夷釋文鄭云淮水之夷民也馬云淮夷二水名孔
傳云淮夷之水本亦有作淮夷二水也案詩大雅
淮夷來同指淮水之夷則鄭說爲是

螭說文又作玼引宋宏說云淮水中出玼珠玼珠之
有聲者史記夏本紀索隱螭一作玼漢書地理志
顏師古注螭字或作玼大戴禮記保傅篇玼珠以
納其間盧辯注玼亦作螭文選何平叔景福殿賦
垂環玼之琳琅李善注玼蒲眠反珠也五音集韻

北部迷切音繫淮珠也皆從說文集韻上聲十七
隼婢忍切蟻引劉昌宗讀此音久不行矣

浮子淮泗達于河釋文河如字說文作荷工可反云
水出山陽湖陵南案今說文荷澤水在山陽胡陵
此有南字胡作湖陸氏所見本異叔重傳古文學
則作荷是古本今書作河由梅賾輩妄改也

諸注家三江之說極多國語子胥曰三江環之民無
所移韋昭解三江謂吳松江也錢塘江也浦陽江
也張守節史記正義三江者在蘇州東南三十里

名三江口一江西南上七十里至太湖名曰松江
口笠澤江一江東南上七十里白蜺湖名曰上江
亦曰東江一江東北下三百餘里入海名曰下江
亦曰婁江於其分處號三江口顧夷吳地記云松
江東北行七十里得三江口東北入海爲婁江東
南入江爲東江並松江爲三江是也集傳主庾仲
初吳都賦注松江下七十里分流東北入海爲婁
江東南南流者爲東江並松江爲三江黃氏日鈔
世說三江者甚衆率於地理不合至稅安禮禹貢

指掌圖一出指豫章九江出彭蠡者爲南江以足
經文中江北江之數其論始定楊慎丹鉛錄駁之
以爲審如其說於震澤何關耶又謂案蔡沈黃震
之說皆於下流求之名以地說號隨世改恐非禹
貢三江之說也曷於上流發源求之徐鉉說文云
江出嶠山至楚都名南江至潯陽爲九道名中江
至南徐州名北江入海郭璞山海經注岷山大江
所出也嶠山南江水所自出也岷山北江水所自
出也三江皆發源於蜀而注震澤禹貢紀其源而

及其委豈區區爲吳地紀其瑣屑改易不常之名
乎其說甚辯然不若顧寧人日知錄之說尤爲備
晰顧云北江今之揚子江也中江今之吳淞江也
不言南江而以三江見之南江今之錢塘江也禹
貢該括衆流無獨遺浙江之理而會稽又他日台
諸侯計功之地也特以施功少故不言於導水爾
三江旣入一事也震澤底定又一事也後之解書
者必謂三江之皆由震澤以二句相蒙爲文而其
說紛紜矣翰案三江之說紛如聚訟當以林亭爲

最確云

篠簜集傳篠之材中於矢之筈簜之材中於樂之管
簜亦可爲符節周官掌節有英簜案戴凱之竹譜
篠出魯郡鄒山堪爲笙釋文簜或作筭篇海筭竹
器可以盛酒則篠簜之供器用不止於矢筈樂管
符節蔡蓋舉重而言耳

瑤琨釋文琨美石也馬本作瓊韋昭音貫案說文引
書亦作瑤琨馬蓋參用今文也

厥包橘柚吳仁傑離騷草木疏引鄭注云包橘柚乃

三物包普膠切案集韻平聲下五爻包班交切又
蒲交切匏包苞引說文瓠也鄭作三物解音正同
匏當是訓爲匏也錫貢史記集解引鄭注有錫則
貢之或時乏則不貢錫所以柔金也其說皆異

沿子江海釋文鄭本作松松當爲沿馬本作均云均
平作均者今文作松者古文之異字也東坡書傳
吳王夫差闕溝通水而江始有入淮之道禹時則
無之翰案禹貢導淮自桐柏東會于泗沂東入于
海孟子決汝漢排淮泗而注之江孟子與禹貢不

台今以揚州貢道沿于江海達于淮泗二語釋之
義自相貫蓋淮不通江而泗通于淮江不通淮而
淮與江並入海惟禹時江淮未通故其貢道沿江
入海自海入淮泗夫既通淮泗以沿海者沿江即
謂排淮泗以注江者注海亦何不可孟子注江之
說正從沿于江海句出也

九江釋文引潯陽地記云一曰烏白江二曰蚌江三
曰烏江四曰嘉靡江五曰畎江六曰源江七曰廩
江八曰提江九曰箇江又引張須元緣江圖云一

曰三里江二曰五州江三曰嘉靡江四曰烏土江
五曰白蚌江六曰白鳥江七曰箇江八曰沙提江
九曰廩江案二說除嘉靡江箇江廩江名同白鳥
江即烏白江白蚌江即蚌江烏土江即烏江沙提
江即提江三里江五州江當即畎江源江傳者異
稱耳

杅榦栝柏說文杅作榦左傳襄十七年孟莊子斬其
榦以爲公琴杜預注榦杅也琴材廣韻類篇並云
榦同杅禹貢作杅左傳作榦說文作榦皆一物也

唐本草椿栲二樹形相似栲木疎椿木實蘇頌本草圖經椿葉香可啖栲氣臭北人呼爲山椿江東人呼爲鬼目今俗呼椿爲香椿呼栲爲臭椿諺語亦自有本孔傳幹柘也正義幹爲弓幹考工記云弓人取幹之道也以柘爲上史記集解引鄭注亦以柘幹栲柏爲四木蔡傳柘木似栲而可爲弓幹恐非是栲說文作椿今譌作栲廣韻栲他念切添去聲與椿同說文栲炊竈木也郭忠恕佩觿以竈炊之栲爲栲柏其順非有如此者案廣韻栲與檜

同栲葉松身亦作栲字蓋栲從干從口說文所謂炊竈木也或作個栲從舌檜也說文作椿世俗以相似而致誤

邱光庭兼明書禹貢揚州所貢包匭菁茅孔安國曰包橘柚也匭匣也菁以爲菹茅以縮酒左傳僖四年稱齊侯責楚云菁貢包茅不入王祭不共無以縮酒寡人是徵杜預凱曰包裹束也茅菁茅也明曰孔失而杜得也何以言之案太史公封禪書云江淮之間一茅三脊是知菁茅卽三脊之茅也菁

者茅之狀貌菁菁然也三脊之茅諸土不生故楚人特貢之也孔云菁可爲菹是謂菁爲蔓菁也且蔓菁常物所在皆生何必須事楚國匪盛而貢之哉故知孔失之矣案正義亦謂鄭元以菁茅爲一物匪猶纏結也菁茅之有毛刺者重之故旣包裹而又纏結也疏附鄭義蓋亦疑孔說之非矣薛季宣古文訓引劉蕡曰今辰州盧溪縣包茅山出三脊茅案山名包茅正用書義此又可証

困學紀聞豫州滎波旣續古文云滎播旣郁職方氏

豫州其滎波滎鄭注云波讀爲播禹貢曰滎播旣都賈公彥疏云禹貢有播水無波水然則漢唐書本皆作滎播也案波水出霍陽見水經注穀水篇爾雅云水自洛出爲波蓋波播二字古通用鄭與馬融本同史記作播故注周禮云波讀爲播賈疏以爲禹貢無波水殆失深考

華說文作華西嶽名在宏農華陰縣西南从山華省聲釋文華胡化胡瓜二反案華山志山頂有蓮服之羽化故名爲華慎蒙名山記山頂生千葉蓮因

名華山張載劍閣銘南通邛夔北達褒斜狹過彭
碣高踰嵩華韻與斜叶此讀胡瓜反者從花爲義
也白虎通西嶽爲華山者華之爲言穫也言萬物
成熟可以得穫也此讀胡化反者又從穫爲義也
說文傳古文學白虎通當是今文家說華陽黑水
孔傳東據華山之南西距黑水集傳從之亦云華
山之陽考常璩華陽國志聖禹嗣興導江疏河百
川縹修封殖天下因古九圍以置九州仰稟參伐
俯壤華陽黑水江漢爲梁州又云洛書人皇始出

繼地皇之後兄弟九人分理九州爲九圍人皇居
中州制八輔華陽之壤梁岷之域是其一圍然則
華陽蓋古地名以在華南故曰華陽非僅謂山之
南也

蔡蒙旅平集傳云祭山曰旅陳大猷或問旅獨於梁
雍言之者蓋九州終於梁雍以見前諸州名山皆
有祭也案山海經南山經凡鵠山之首自招搖之
山以至箕尾之山凡十山二千九百五十里其神
狀皆鳥身而龍首其祠之禮毛用一璋王瘞精用

稌米一璧稻米白菅爲席又云凡南次二經之首自柜山至於漆吳之山凡十七山七千三百里其神狀皆龍身而鳥首其祠毛用一璧瘞絜用稌又云凡南次三經之首自天虞之山以至南禺之山凡一十四山六千五百三十里其神皆龍身而人面其祠皆一白狗祈糈用稌西山北山東山中山諸經並詳載祠禮神禹旅山之典猶可考見也又華陽國志其名山有圖籍靈臺石書刊山其民質直好義士風敦厚有先民之流風故其詩曰川崖

惟平其稼多黍旨酒嘉穀可以養父野惟阜邱彼稷多有嘉穀旨酒可以養母其祭祀之詩曰惟月孟春獮祭彼崖永言孝思享祀孔嘉彼黍旣潔彼儀惟澤蒸命良辰祖考來格其好古樂道之詩曰日月明明亦惟其若誰能長生不朽難獲又曰惟德實寶富貴何常我思古人令聞令望詩未知作於何代其書刊山殆亦岫嶠禹碑之類字

和夷鄭元曰和上夸所居之地和讀曰桓地志曰桓水出蜀郡蜀山行羌中者也酈道元水經注取之

又引尚書西傾因桓是來馬融王肅云西治傾山
唯曰桓水是來言無他道也以爲按經據書岷山
西傾俱有桓水桓出西傾山更無別流所導者惟
斯水耳浮於潛漢而達江沔故晉地道記曰梁州
南至桓水西底黑水東限扞關今漢中巴郡汶山
蜀郡漢嘉江陽朱提涪陵陰平廣漢新都梓潼犍
爲武朝上庸魏興新城皆古梁州之地自桓水以
南爲夸書所謂和夸底績也然所可當者唯斯水
耳桓水蓋二水之別名爲兩江之通稱矣鄭元注

尚書言織皮謂西戎之國也西傾雍州之山也雍
戎二野之間人有所於京師者道當由此州而來
桓是隴阪名其道盤桓旋曲而上故名曰桓是今
其下民謂是阪曲爲盤也又復綜潛漢諸流以証
鄭說謂不乘禹貢入渭之文實符尚書亂河之義
釋文和如字又作餽鄭云和讀曰洹案洹水出上
黨沁氏縣與梁州無涉蓋桓字傳寫之譌也

厥貢璆鐵銀鏤磬磬孔傳璆玉名集傳璆玉磬案詩
小雅鞞琫有珌毛傳諸侯盪琫而璆琫釋文璆玉

也楚詞九歌撫長劍兮玉珥璆鏘鳴兮琳瑯王逸
 注璆琳瑯皆美玉也史記孔子世家環佩玉聲璆
 然皆以玉言與孔傳合國語晉語籛條蒙璆韋昭
 解璆玉磬也漢書刑法志璆磬金鼓顏師古注璆
 美玉名以為磬也此蔡氏之所本但經只言璆與
 鐵並言下乃云砮磬似玉磬不如言玉之為得也
 釋文乃於此璆字下引韋昭郭璞云紫磨金案郭
 注爾雅璆即紫磨金考爾雅釋器黃金謂之盪其
 美者謂之鏐故郭注鏐即紫磨金作鏐不作璆而

陸云然者考史記夏本紀貢璆鐵銀鍤磬集解
 引孔安國曰璆玉名鄭元曰黃金之美者謂之鏐
 是鄭本作鏐與孔異釋文韋昭郭璞上當有一本
 作鏐句下乃引韋郭云紫磨金也郭注爾雅璆即
 紫磨金璆亦當是鏐字後人傳寫脫誤因改鏐為
 璆爾抱經堂校鐵華陽國志引作璆鐵鐵古鐵字
 抱朴子金丹卷以鐵匕攪之十日還為丹亦用此
 鐵字

西河孔傳龍門之河在冀州西案西河古國也竹書

紀年后啓征西河羅泌路史國名記夏世侯伯有
西河國后啓征之史記白翟在涇洛之北西河國
洛之間水經河水又南逕西河國陽縣東今邠州
洛川縣卽古西河國地見洛川縣志

涇屬渭汭孔傳水北曰汭案周禮夏官職方氏雍州
其川涇汭鄭注汭在關地詩大雅公劉曰汭沔之
卽賈疏若然汭爲水名按彼毛傳之芮水厓也箋
云芮之言內也水之內曰隩水之外曰鞠就澗水
之內外而居於此義違者按詩上云夾其皇澗邇

其過澗故以芮鞠爲外內今爲水名者蓋周公制
禮之時以汭爲水名卽皇澗名曰汭耳此說迂曲
蓋禹貢之涇屬渭汭卽職方之其浸涇汭也禹時
已有此水豈周公始名之耶鄭注禮引詩汭沔之
卽蓋本魯韓詩後箋毛詩乃用說文水折之義以
合於毛傳水厓之訓故不同耳蔡傳以水地志作
芮扶風汧縣弦蒲藪芮水出其西北東入涇據此
以涇渭汭三水名確不可易

水經漆水出扶風杜陽縣俞山東北入於渭沮水出

北地直路縣東過馮翊被羽縣北東入於洛酈道
元注山海經曰踰次之山漆水出焉北流注於渭
蓋自北而南矣尚書禹貢太史公禹本紀云導渭
水東北至涇又東逕漆沮入於洛孔安國曰漆沮
二水名亦曰洛水也出馮翊北周太王去邠度漆
踰梁山止岐下故詩曰民之初生自土漆沮又曰
率西水滸至于岐下是符禹貢本紀之說許慎說
文稱漆水出右扶風杜陽縣岐山東入渭从水漆
聲又云一曰漆城池也潘岳關中記曰關中有涇

渭灃澆酈鄠漆沮之水酈鄠漆沮四水在長安西
有柴縣皆注酈鄠水北注渭關山圖曰麗山西北
有温池温池西南八十里岐川在杜陵埤長安西
有渠謂之柴渠班固地理志云漆水出漆縣西關
關十三州志又云漆水出漆縣西北岐山東入渭
今有水出杜陽縣岐山北柴谿謂之漆渠西南注
岐水但川土奇異今說互出考之經史各有所據
識淺見浮無以辨之矣樂史太平寰宇記漆水按
酈道元注水經云漆水自宜祿縣界來又東過扶

風漆縣北以水經驗之卽邠州所理是也漢志注
云漆水在縣西今縣西七里有白土川水東北流
白上原東陳陽原西又東北流注于涇或恐白土
水是漢之漆水但古今異名耳今鳳翔府東北一
百六十里麟遊縣東南亦有一漆水南流與杜陽
水合非漢之漆水也翰案說文所言漆水出于扶
風杜陽者此漆水酈氏兩合漆水而一之無怪其
難通也考漆水源出同官縣之北高山西南流合
銅官水寰宇記漆沮水一名石川水受雄同川水

又西南受雷平川水又南逕耀州東又至州南與
沮水合沮水源出中部縣子午嶺南流宜君西又
南入耀州界受鄭川大峪河紙房河姚谷河石嘴
河府西河水入同官縣界受呂村河沙羅河水復
入耀州境受胡思泉水西南受梁冢泉水與漆水
會爲石川河又南入富平縣界以今地域訂之瞭
然可辨

終南惇物正義引地理志云扶風武功縣有太一山
古文以爲終南垂山古文以爲惇物皆在縣東張

君雲笈七籤華山古之惇物也高七十丈周迴二十里樂史太平寰宇記亦云敦物山卽華山之别名自華州華陰東接潼關連亘經於是邑漢志言垂意垂華相似因而傳訛耳

球琳琅玕詩釋文引鄭注尙書云璆美玉玲美石也韓奕詩正義引鄭云琅玕珠也文義皆與孔傳異浮于積石至于龍門西河孔傳龍門山在河東之西界漢書地理志龍門山在左馮翊夏陽縣北顏師古注龍門山其西在今韓城縣北其東在今蒲州

龍門縣北而河從其中流出胡渭禹貢錐指自後魏改漢河東皮氏縣曰龍門縣而龍門之名遂被於東岸故顏師古謂龍門西在今韓城縣北其東在今龍門縣北宋改龍門縣曰河津縣西北二十五里有龍門山蓋卽壺口之南支古時東岸無龍門之名也三才圖會禹門禹貢龍門也一名禹門渡兩山石立河出其中廣百步世謂禹鑿衛氏地圖記龍門山一名崱山形似筆架山上多紫荆又名紫荆山

織皮峴嶮析支渠搜史記索隱鄭元以爲衣皮之人
居昆侖析支渠搜三山皆在西戎王肅曰昆侖在
臨羌西析支在河關西戎在西域王肅以爲地名
而不言渠搜今按地理志金城臨羌縣有昆侖祠
敦煌廣至縣有昆侖障朔方有渠搜縣翰案水經
注亦引地理志曰朔方有搜渠縣中部都尉治王
莽之溝搜亭也禮三朝記曰北發渠搜南撫交趾
南與北對禹貢之所云析支渠搜矣

導岍及岐釋文岍音牽字又作汧山名一名吳岳馬

本作開正義地理志云吳嶽在扶風岍縣西古文
以爲岍山案周禮夏官職方氏雍州其山鎮曰嶽
山鄭注吳嶽也在汧爾雅吳山爲河西鎮後漢書
郡國志汧縣有吳嶽山別名吳山水經注汧山發
南山西側俗以此山爲吳山三峰霞舉疊秀雲天
崩巒傾返山頂相捍望之常有落勢國語所謂虞
矣唐六典關內道名山曰吳山陸佃埤雅吳山爲
西嶽此岍名吳嶽之證太平寰宇記吳嶽別名開
山此馬融本作開之證史記夏本紀作汧及岐以

沂水出此山故作沂蓋今文尙書如此也樂班酈
皆以吳嶽卽古岍山而史記封禪書言自華以西
名山七曰華山薄山嶽山岐山吳嶽鴻冢瀆山而
無岍山又析吳嶽與嶽山爲二王士正隴蜀餘聞
吳與岍自是兩山酈注未詳而晁氏則云今之隴
山天井金門秦嶺皆古之岍山羅彰彝隴州志則
以州西四十里之吳山爲岍山州南七十里之嶽
山爲吳嶽吳炳隴州續志辨之云吳山漢志雖云
在縣西而岡巒綿亘延及其南與嶽山只是一山

自周尊岍山曰嶽山俗又謂之吳山或又合稱吳
嶽而岍山之名遂隱其實此二山者周禮總謂之
嶽山禹貢總謂之岍山當以漢志爲正其說確不
可易矣水經注三峰霞舉三當是五字之訛圖書
編吳山在隴州有五峰一曰鎮西二曰大賢三曰
靈應四曰會仙五曰望輦羅志謂吳山之峯一十
有七得名者五志載有毓秀峯凝翠峯擎天峯凌
雲峯晴映峯鸚鵡峯來鶴峯並五峯爲十二又有
筆架山大錦屏小錦屏棲霞島閻王窰五者雖不

以峯名而實亦峯也合此計之符十有七峯之數
矣史記索隱汧壺口砥柱太行西傾熊耳嶧冢內
方岐山是九山也古分爲三條故地理志有北條
之荆山馬融以汧爲北條西傾爲中條嶧冢爲南
條鄭元分四列汧爲陰列西傾爲次陰列嶧冢爲
陽列岐山爲次陽列導汧爲北條之首陰列之先
則吳山實西北諸山之綱紀衆水之統宗乎
至于太岳李吉甫元和郡縣圖志引鄭注今河東彘
縣霍太山是也

柱鄭元同史記作砥注云按地說河水東流貫砥
柱觸闕流今世所謂砥柱者蓋乃闕流砥柱當在
西河水經注引鄭說而非之曰西河當無山以礙
之自砥柱以下五戶以上其間一百二十里河水
竦若桀出勢連襄陸蓋亦禹鑿以通河疑此爲闕
流也史記正義引括地志曰底山俗名三門山硤
石縣東北五十里黃河之中

太行釋文行戶剛反又如字丹鉛總錄引山經太行
山一名五行山列子作大形則行本音也河圖括

地象云太行天下之脊郭緣生述征記云太行首始河內自河內至幽州凡有八陁崔伯易感山賦上正樞星下開冀方起爲名邱妥爲平岡魏乎甚尊其名太行蓋趕韻之誤耳

裴駙史記集解引鄭元曰地理志熊耳在盧氏東外方在潁川嵩高山桐柏山在南陽平氏東南陪尾在江夏安陸東北若橫尾者張守節正義橫尾古陪尾山也

導黑水至于三危入于南海鄭元曰地理志益州填

池有黑水祠而不記此山水所在酈道元注水經銳意尋討亦不能知黑水所經之處馬端臨文獻通考輿地考謂孔鄭通儒亦莫知其處是年代久遠遂至湮涸無以詳焉丹鉛總錄引杜氏通典曰吐番有可跋海去赤嶺百里方圓七十里東南流入西洱河合流而東號曰漾濞水又東南出會川爲瀘水焉瀘水卽黑水也長寧周文安公云三危山在雲南麗江其源委旣詳足以補禹貢之注

水經注禹貢山水澤地篇合離山在酒泉合水縣東

北又水經言絳水出西南東入海案合離卽合黎絳水卽泝水皆用今文尙書字也

河圖絳象河導崑崙山名地首上爲權勢星此一曲也東流千里至規其山名地契上爲距樓星二曲也邠南千里至精石山名地肩上爲別符星三曲也案精石卽積石邠南千里入隴首山間抵龍門首名地根上爲營室星四曲也龍門上爲王良星爲天橋神馬出河躍南流千里抵龍首至卷重山名地咽上爲卷舌星五曲也東流貫砥柱觸闕流山名地

喉上爲樞星以運七政六曲也西距卷重山千里東至雒會名地神上爲紀星七曲也東流至大伾山名地肱上爲輔星八曲也東流過絳水千里至大陸名地腹上爲虛星九曲也元潘昂霄河源志黃河九折胡地有二折蓋乞兒馬出反必赤里也二書所載皆與禹貢合

北過降水至于大陸史記集解引鄭元曰降水在信都南水經注引鄭云水土之名變易世失其處見降水則以爲絳水故依而廢讀或作絳字非也今

河內北共山洪水共水出焉東至魏郡黎陽入河
 近所謂降水也降讀如郟降于齊師之降蓋周時
 國於地者忘言降故改之共耳又今河所從入去
 大壁遠矣館陶北屯氏河其故道與注疏本作降
 蔡氏集傳本改作涿浸失古義

水經注同為逆河鄭曰下尾合曰逆河言相承受矣
 蓋水潤下之勢以通四海及齊桓霸世塞廣田居
 同為一河故自堰以北館陶瘦陶貝邱般廣川
 信都東光河間樂成以北城池並存川瀆多亡蔡

傳謂河上播而為九下同而為一其分播合流皆
 水勢之自然禹特順而道之耳說與鄭注相發明
 漢書溝洫志引書作同為迎河逆作迎亦用今文
 祝穆方輿覽勝天下之大川以漢名者二班固謂之
 東漢西漢而黎州之漢水源於飛越嶺者不與焉
 固之所謂東漢則禹貢之導漾自嶓冢逕梁洋金
 房均襄郢復至漢陽入江者也西漢則秦代漢中
 之甲輕舟出於巴乘夏水下漢四日而至五渚者
 其源出西和丹徼外經階沔與嘉陵水合俗謂之

西漢又經大安利劔果合涪水合於江自馬嶺回
行二十餘里至龍涸又八十里至西陵縣又南下
六十里至石鏡又六十餘里而至北部始百許步
又西北二十餘里至汶山故郡乃廣二百餘步又
西南百八十里至濕坂江稍大矣諸家說漢水多
混不及此之明晰
元和郡縣圖志引裴秀禹貢地域圖漢氏釋淮水改
秩漢水爲四瀆以其國爲氏案裴圖文佚晉書載
其序說此外少見引證

丹鉛總錄蜀山之者曰岷山其川曰岷江說文作
密省作嶧漢人隸書作汶多與汶上之汶相混列
子貉不踰汶謂川江也非汶上也殷敬順已辨之
矣史記冉駹爲汶山郡司馬溫公類篇曰汶音岷
據史記引禹貢岷嶧旣藝及岷山之陽及岷山導
江皆作汶蓋古字通用也三國志蜀後主至前登
觀坂汶水之流王右軍與周益州撫曰要欲遊目
汶嶺五代史蜀主王建貶衛少卿李綱爲汶州尉
徐無黨注汶讀作岷而今汶川縣誤呼作閭音蜀

安得齊南魯北之水平翰案水經江水自天彭關東逕汶關而歷氏道縣酈注汶阜山在徼外江水所導也汶皆當讀爲岷王逸楚辭注引尙書汶山道江蓋作汶者今文如此又酈注岷山卽瀆山也水曰瀆水矣瀆之名當由四瀆而起世鮮用之

困學紀聞曾彥和謂東陵今之巴陵案史記正義岳州有巴陵蓋是東陵曾說本此毛晃禹貢指南水經注江水又東左得青林口水出廬江郡之東陵鄉江夏有西陵縣故此言東一說巴陵與夷陵爲

東西夷陵一曰西陵則東陵爲巴陵可知

山海經王屋之山瀰水出焉西北流注於泰澤郭璞注瀰沈聲相近卽沅水也應劭云濟出常山房子縣贊皇山廟在東郡臨邑縣濟齊其度量也酈道元水經注引之以爲二濟同名也所出不同鄉源亦別斯乃應氏之非矣今濟水重源出温城西北平地水有二源東源出原城城東北昔晉文公伐原以信而原降卽此城也俗以濟水重源所發因復謂之濟源城其水南逕其城東故縣之原鄉杜

目録中 卷八
預曰沈水縣東北有原城者也是南流與西源合而源出原城西東沈水注之水出西南東北流注於濟濟水又東逕原城南東合北水亂流東南注分爲二水一水東南流俗謂之衍水卽沈水也衍沈聲相近傳呼失實也水經又云濟水又東北灤水出焉酈注灤水出歷縣故城西南泉源上漏若輪春秋桓公十八年公會齊侯於灤是也俗謂之爲娥姜水也以泉源有舜妃娥英廟也集傳引南豐曾氏齊州二堂記云泰山之北與齊之東南諸

谷之水西北匯於黑水之灣又西北匯於柏崖之灣而至於渴馬之崖蓋水之衆也衆而其北折而西也悍疾尤甚及至於崖下則泊然而止而自崖而北至於歷城之西蓋五十里而有泉湧出高或致數尺其旁之人名之曰趵突之泉齊人皆謂嘗有棄糠於黑水之灣者而見之於此蓋泉自渴馬之崖潛流地中而至此復出也其注而北則謂之灤水達於清河以入於海舟之通於濟者皆於是乎達也齊多甘泉其顯名者十數而色味皆同以

驗之蓋皆灤水之旁出者也然則水之伏流地中固多有之矣案金人有歷下泉名碑凡七十有二如金線杜康馬跑孝感之類其皆濟水之伏出者歟

古岳瀆經禹理水三至桐柏山驚風走雷石號木鳴五伯擁川天老肅兵不能與禹怒召集百靈搜命夔龍桐柏千君長稽首請命禹因囚鴻豕氏章商氏兜盧氏犁盧氏乃獲淮渦水神名無支祈善應對言語辨江淮之淺深原隰之遠近形若猿猴縮

鼻高額青軀白首金目雪牙頭伸百尺力踰九象搏擊騰掉疾奔輕利倏忽聞視不可久禹授之童律不能制授之烏木田不能制授之庚辰能制鴟脾桓木魅水靈山祇石怪奔號聚繞以數千計庚辰以戰逐去頸鎖大索鼻穿金鈴徙淮陰之龜山足下俾淮水永安流注海也庚辰之後皆圖此形者免淮濤風雨之難此載太平廣記李湯條注出戎幕閑談謂隴西李公佐與宏農楊衡徵異話奇楊告公佐云永泰中李湯任楚中刺史時有漁人

夜釣於龜山之下見鐵鎖盤繞山足尋不知極遂
告湯湯命漁人及能水者數十獲其鎖力莫能制
加以牛五十餘頭鑱乃振動稍稍就岸時無風濤
驚浪翻湧觀者大駭鑱之末見一獸狀如猿白首
長鬣雪牙金目云云又載公佐言從太守元公錫
泛洞庭登包山宿周焦君廬入靈洞探仙書石穴
間得古岳瀆經第八卷文字古奇編次蠹毀不能
解公佐與焦君詳讀之下載此節羅泌路史亦引
之以爲禹周行天下草木企走蜚動蟲魚俾益疏

之以岳瀆山海二經兩山墨譚淮水與淝河合流
經壽春城而北匯爲荆山湖又北而荆塗兩山東
爲峽出峽而東會渦水以東入於海自神禹道淮
鎖神巫支祈迄今不知幾千年淮絕無患宏治十
六七年内荆塗峽間忽有水怪作孽阻拒峽口淮
水不得泄則壅而旁溢春六濠潁之間田廬多浸
商舶至湖時遇怪風浪多顛覆往來棹渡小艇或
至中流或近岸若旋風起大浪三四掀逐而來人
艇俱沒以是土人名其怪趕浪相諱不敢犯又或

夜靜月明梢人見有物若巨木偃卧沙際方報告
驚諦倏然入水風浪遽作於是又名曰神木如是
者蓋四五年正德以後患息人復見於渦河中已
已歲予經歷蒙城渡渦河則乾涸通騎矣相傳又
徙於潁水今潁水復涸或又傳入黃河中未知信
否予度此物或卽巫支祈也世俗冥識妄謂趕浪
神木云耳蓋此物鎖於龜山唐時爲漁者掣出常
一獻形計今必當存而龜山至其渦口舊窟路且
近渦南十餘里卽荆塗峽口淮淝所由其出而作

崇孽於此固當然者豈氣機衰泄聖神功力有時
亦匱而妖沴之物因得逃脫復出而魚鼈生民耶
雖然南史載梁武帝築堰壅淮水以灌壽春未幾
潰水大下響如雷魚頭鬼面之怪下以萬數然則
淮瀆之中自昔固多怪矣又載泗川龜山寺前有
巨井大鐵索滿其內予嘗泊舟山麓登寺眺覽命
左右戲引將百丈而不竭井中有聲逢逢然懼而
命止寺僧及土人皆云昔大聖伏水母鎖之井中
索其舊物也後會泗州二守張君錫訊其事張云

宏治末年歲大旱淮水清淺龜山居人或見鐵索
亘河底然以其神物無敢動也予記岳瀆經云禹
得渦河水神巫支祈鎖之龜山之下淮乃安流今
世俗所稱大聖降水母豈卽此事而後人傳誤耶
爲別有說也此二條堪與太平廣記所載互證
導渭自鳥鼠同穴孔傳鳥鼠自爲雌雄同穴處此山
正義引釋鳥云鳥鼠同穴其鳥爲鷓其鼠爲鼯李
巡曰鷓鼯鳥鼠之名共處一穴天性然也郭璞曰
鼯如人家鼠而短尾鷓似鷄而小黃黑色穴入地

三四尺鼠在內鳥在外今在隴西首陽縣鳥鼠同
穴山中尚書孔傳云共爲雌雄張氏地理記云不
爲牝牡案山海經鳥鼠同穴之山郭璞注與爾雅
注略同惟云鷓似燕而黃色穿地入數尺爲小異
蔡傳孔氏曰鳥鼠共爲雌雄同穴而處其說怪誕
不經不足信也兩山墨譚今按甘肅志涼州之地
兀兒鼠者形狀似鼠尾若贅疣有鳥曰本周兒者
其形似雀色作灰白嘗與兀兒鼠同穴而處所謂
鳥鼠同穴者也涼州唐屬隴右道然則孔說非誕

目表
卷八
矣又水經注引地說曰鳥鼠山同穴之枝榦也渭水出其中東北過同穴枝間既言其過明非一水矣此又以鳥鼠與同穴爲二山未知何本

洛有二一爲豫州之水一爲雒山之水山海經謹舉之山洛水出焉而流注於元扈之冰漢書地理志

禹貢洛水出冢嶺山東北至鞏入河冢嶺卽謹舉山今名秦嶺

水經注洛水出上洛縣謹舉山又東逕熊耳山魚豢典略云洛字或作雒漢火行忌水故去水加佳按禹貢之洛水在雒南縣界計三百二十里逕熊

耳山北東入盧氏界爲豫境會伊瀍澗三水而入河所謂南洛水豫州之洛也山海經白於之山洛水出於其陽而東流注於渭周禮夏官職方氏雍州其浸渭洛鄭注洛出懷德賈公彥疏洛出懷德此洛卽詩之瞻彼洛矣者也與禹貢導洛自熊耳者別也毛萇詩傳洛宗周漑浸水也國語三川震韋昭解三川涇渭洛也史記魏世家築長城自鄭濱洛以東至上郡晉灼曰洛水在馮翊懷德縣東南入渭水經注渭水又東逕華陰縣北洛水入焉

王應麟詩地理考洛水出洛源縣白於山東流至
鄜州洛交縣又東南流至京兆府雲陽縣東又逕
同州澄城縣西北去富平之懷德亦近禹貢錐指
洛水自逕朝邑縣之朝坂又南自趙鎮歷華陰縣
西北葫蘆灘入渭明成化中洛水改流東過鎮南
徑趨於河不復至華陰入渭矣此所謂洛爲雍州
之水也

底慎財賦華陽國志引作底春財賦春古文慎字史
記虞卿傳王春勿予前漢書武帝紀海外肅春慎

並作春納秸服馬融本作韎云去其穎曰韎與說
文韎禾藁去其皮義協韎古文秸也

鄭康成讀朔南暨絕句集傳從之暨及也江良亭云
暨日頗見也東西日所還繞故以地言之南北當
兩極之下日或不致故以日見爲言義本說文

釋元應一切經音義引尚書禹錫元珪太平御覽卷
八十一引尚書璇璣鈴亦作元珪蓋太今文孫氏
瑞應圖王者懃苦以憂天下厚人薄己卑宮室而
盡力乎溝洫則元珪出禹時天以賜禹一曰四海

會同則元珪出案亦用今文家說

