

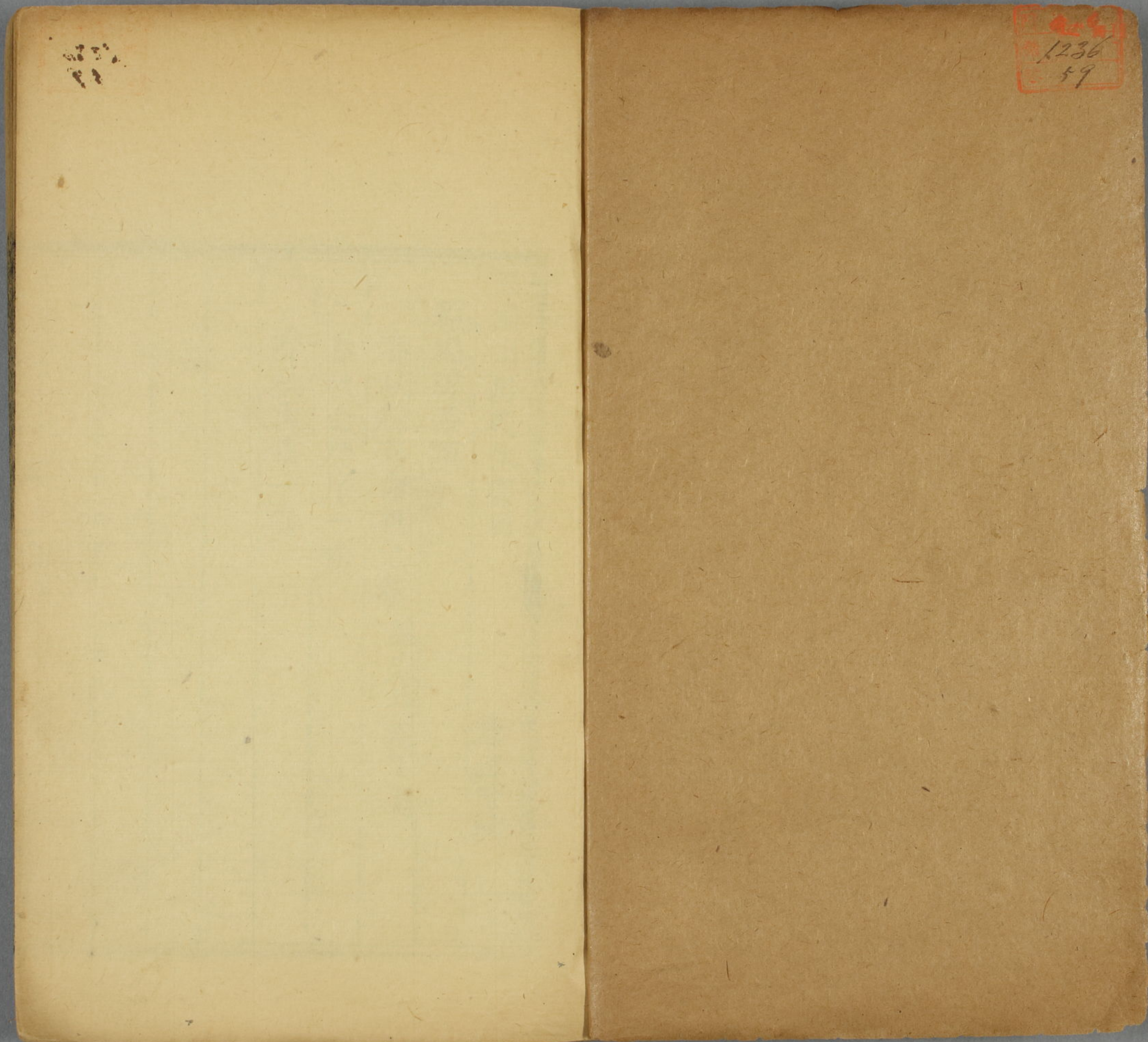


玉函山房輯佚書

□ 11
1236
59

五十九







玉函山房輯佚書目

卷五十七

經編緯書類

○春秋緯元命苞二卷 魏宋均注下同

○春秋命歷序一卷

○春秋內事一卷

元者何元宜謂一謂之元者何君之始年也昭明文選班孟

堅東都賦李善注

元者端也氣泉公羊傳隱元年徐彥疏引春秋說

元為氣之始如水之有泉

泉流之原無形以起有形以分窺之不見聽之不聞

無形以起在天成象有形以分在地成形也

以元之深正天之端以天之端正王者之政並同上古微

書輯

諸侯不上奉王之正則不得即位正不由王出不得

為正王不承於天以制號令則無法天不得正其元

則不能成其化也禮記中庸正義引春秋元命苞案此與公羊傳疏引春秋緯是一節

文孫氏不載據補

王不上奉天文以立號則道術無原故先陳春後言

王天不深正其元則不能成其化故先起元然後陳

春矣公羊傳隱元年疏引春秋緯古微書輯

子夏問夫子作春秋不以初哉首基為始何張揖上廣雅表

孔子曰邱於春秋始於元終於麟王道成也文選班孟堅答

賓戲注又劉子歆移書讓太常注引孔子曰邱作春秋王道成案此節與答問義相合孫氏不載今

二 鄭煥館補校

依類補輯

昏斗指東方曰春指南方曰夏指西方曰秋指北方

曰冬

公羊傳隱元年何休注疏云春秋說

王者孰謂謂文王也

同上疏又云元命苞上文總而疑之

雖大略據三代其要主於文王

公羊傳隱元年疏

文王積善所潤之餘烈

文選傅季友為宋公修楚元王墓教注又任彥昇為下彬

謝修下忠墓啓注又沈休文宋書謝靈運傳論注

造起天地鑄演人君通三靈之既交錯同端

文選陸士衡漢

高祖功臣頌注又范蔚宗後漢書光武紀贊注陸佐公石闕銘注並引末二句又何平叔景福殿賦

注引通三靈句

律之為言率也所以率氣令達也

太平御覽卷十六

率猶導也

同上

黃鐘者始黃

禮記月令正義

始萌黃泉中

同上

歲之為言遂也

太平御覽卷十七

遂出也出行事于所值之辰也

三年一閏以起紀也

紀法也三年加以一閏以會成歲也

並同上

天地開闢獲麟中百一十四歲推閏月六直其日後漢

書律
歷志

天地開闢至春秋獲麟之歲凡二百七十六萬歲每

紀為一十六萬七千年路史前紀羅莘注及後漢書律歷志引元命苞乾鑿度云

開闢至獲麟二百七十六萬歲

冬至百八十日春夏成夏至百八十日秋冬成合三

百六十日歲數舉虞世南北堂書鈔卷一百五十三

舉猶備也同上

陽氣數極于三故時別三月陽數極于九故三月一

時九十日

文選阮嗣宗詠懷詩注又王元長永明十一年策秀才文注引上二句

宋衷曰四時皆象此類不惟春也同上

春者神明推移精華結紐太平御覽卷十九 吳淑事類賦卷四注 北堂書

鈔卷一百五十三 引春者精華句

神明猶陰陽也相推相移使物精華結成紐要也

同上

春之猶言僭僭者喜樂之貌也太平御覽卷十八

春含名蠢位東方動蠢明達六合俱生萬物應節五

行並起各以名利其精青龍龍之言萌也陰中之陽

也故言雲舉而龍興太平御覽卷十九引無末句徐堅初學記卷三十引龍之言萌

也三句孫氏重出于後今補末句移于此

春之言蠢東之言動合此名以自明白達雖於時

為春以其蠢無節應此時節也自六合俱生以通

五行各有陰陽交合故能然也獸之妙莫若龍故

就青龍萌以言之太平御覽卷十九

五德之運各象其類興亡之名應錄以次相代文選李蕭

遠運命論注又班叔皮王命論注引作五德之運應錄而相代又孫子荆為石仲容與孫皓書注引

上二句

運錄運也文選孫子荆詩注又嵇叔夜養生論注

王者一女一質據天地之道也天質而地文也文選班孟

堅答賓戲注又于令升晉紀論注引有王者二字道下有也字又陸士衡五等論注又應吉甫晉武帝華林園集詩注

引天質地文句

正朔三而改文質再而復文選答賓戲注歐陽詢藝文類聚卷二十二

三王有失故立三教以相變夏人之立教以忠其失

野救野莫如敬殷人之立教以敬其失鬼救鬼莫若

文周人之立教以文其失蕩救蕩莫若忠如此循環

周則復始窮則相承禮記表記正義

夏白帝之子殷黑帝之子周蒼帝之子

禮記大傳正義

夏以十三月為正息卦受泰其色尚黑以平明

禮記正義

作以

為朔

杜佑通典卷五十五春秋緯元命苞及樂緯稽耀嘉又詩小雅何草木黃正義引作夏以

禮記檀弓正義引

十三月為正生物色黑

曰物之始

檀弓正義

殷以十二月為正息卦受臨其色尚白以雞鳴為朔

通典卷五十五禮記檀弓正義

曰物之牙

檀弓正義

周以十一月為正息卦受復其色尚赤以夜半為朔

通典卷五十五禮記檀弓正義引作周人以十一月為正殷人以十二月為正夏人以十三月為正

孔子曰皇象元道遙術無文字德明諡

公羊傳成八年何休注疏

云皆春秋說文

言行王之德象合元矣道遙猶勤動行其德術未

有文字之教其德盛明者為其諡矣

公羊傳疏引宋氏云

明王獨見天下歸往

文選孫子荆為石仲容與孫皓書注

繼體守文之君不害聖人之主

文選袁彥伯三國名臣序贊注

天道煌煌也道爛然顯明帝者諦也

太平御覽卷七十六文選張

平子西京賦注引首句

王者往也神之所輪向人之所歸樂

初學記卷九太平御覽引作

文耀鉤

文王造之而未遂武王遂之而未成周公旦抱少主

而成之故曰成王

藝文類聚卷十二

聖人一其德智者循其轍長生久視

太平御覽卷三百六十

一其德言盡得其帝之精氣也循其轍言不違其

帝所尚也知是則皆得長生久視言所行當天地

不以命制則愚者悖慢智者無所施其術殘物逆道

天不殺故立三命以垂策所以尊天一節二者法三

道之術

不以命制愚慢之人則賢人道術不得施行勢相

反並同上

命者天之令也所受于帝行正不過得壽命

同上文選劉

孝標辯命論注又揚子雲長楊賦注鮑明遠燕城賦注李蕭遠運命論注並引首句

壽命正命也起九九八十一

太平御覽卷三百六十

帝天帝也八十一陽氣相乘之極

有隨命隨命者隨行為命也

援神契曰隨者逆天道常善之行則隨其暴虐行以教之

有遭命遭命者行正不誤逢世殘賊君上逆亂辜咎下流災遣並發陰陽散忤暴氣雷至滅日動地絕人命沙鹿襲邑是

忤錯也襲猶淪也河水淪沙鹿之邑溺殺人也並同

伏羲女媧神農為三皇文選班孟堅東都賦注

伏羲大目山準龍顏書名缺路史注引伏羲大目山準日角係標孝經緯

神農生三辰而能言五日能行七朝而齒具三歲而

知稼穡般戲之事孫穀古微書

黃帝龍顏得天庭陽上法中宿取象文昌戴天履陰

乘教制剛太平御覽卷七十九又卷三百初學記卷九引首句

顏有龍像似軒轅也庭陽太微庭也戴天天文在首履陰陰字在足下也制剛紀也紀正四輔也御覽

卷七十九

顓頊併幹上法月參集威成紀以理陰陽太平御覽卷七十九

又卷三百七十二併幹作駢齒月作日集威作秉度

併猶重也水精主月參伐主斬刈成功兼此月職

重助費以為表

太平御覽卷七十九

帝借戴干是謂清明發節移度蓋象招搖

太平御覽卷八十

初學記卷九引首二句

干猶也招搖為天戈楯相副戴三象見天下以為

表

太平御覽卷八十九初學記卷九

堯眉八彩是謂通明歷象日月璇機玉衡

太平御覽卷八十

藝文類聚卷十一白孔六帖卷三十一並引首句

舜重瞳子是謂滋涼上應攝提以象三光

白虎通卷二初學

記卷九引上二句

滋涼有滋液之潤且清涼光明而多見

初學記卷九

后稷岐頤自求是謂好農蓋象角亢載土食穀

太平御覽

卷三百六十八

面皮有土象也頤面為下部下部為地巧於利也

同上

湯臂四時是謂神剛象月推移以綏四方

白孔六帖卷三十

太平御覽卷三百八十九又卷八十三藝文類聚卷十二並引上二句作三肘

文王四乳是謂含良蓋法酒旗布恩舒明

初學記卷九太平

九嬭嬭館補校

御覽卷八十四

酒者乳也能乳天下布恩之謂也同上

文王龍顏柔肩望羊太平御覽卷三百八十四又卷三百六十九引作阜肩無下

字二

柔肩言象龍肩曲起太平御覽卷三百八十四

武王駢齒是謂剛強承命誅害以從天心太平御覽卷八十四

又卷三百六十八初學記卷九引上二句

房為明堂主布政象為大辰主斬殺兼此二者故

重齒為表太平御覽卷三百六十八初學記卷九引末句作重齒以為表

少典妃安登遊于華陽有神龍首感之于常羊生神

農人面龍顏好耕是謂神農路史後紀卷三注始為天子

御覽卷一百三十五引云女登生神農人面龍顏始為天子案引者約上義而言女登為安登之誤

孫氏並錄今刪存末句

黃帝時大星如虹下流華渚女節夢接意感而生白

帝朱宣文選劉孝標辨命論注

華渚渚名也朱宣少昊氏同上

神農世怪義生白阜圖地形脈道太平御覽卷三十五路史後紀卷五

一注曰炎帝之臣曰怪義生白阜是圖地形

怪義白阜之母名也白阜為神農圖畫地通水脈

之道使不壅塞也太平御覽卷三十五

蚩尤虎捲威文立兵太平御覽卷二百七十

捲手也手文威字也同上

堯為天子季秋下旬夢白虎遺吾馬喙御覽卷二十作鳥喙

其母曰扶始升高邱睹白虎上有雲感已生皐陶索

扶始問之如堯言徵與語明于刑法罪次始終故立

皐陶為大理藝文類聚卷九十九太平御覽卷三

如堯言又卷五十三北堂書鈔卷一百五十七並引至生皐陶白孔六帖卷九十八引云女華之妃

曰扶始升邱見白虎其上有雲威以生咎繇初學記卷十二引云堯為天子夢馬喙子得皐陶聘為大理

周本后稷姜原游閼宮其地扶桑履大人跡而生后

稷太平御覽卷一百三十五引脫姜原二字大字下脫人字又卷九百五十四藝文類聚卷五十八引

並無周本句未作而生稷參互補訂

神始從道道必有跡而姜原履之意感遂生后稷

於扶桑之下出之野長而推演種生之法而好農

知為蒼帝所命也太平御覽卷九百五十四

孔子曰扶桑者日所出房所立其耀盛蒼神用事精

感姜原卦得震震者動而光故知周蒼伐殷者為姬

昌生於岐立於豐人形龍顏長大精翼日衣青光遷

造西十刻消

文選沈休文齊故安陸昭王碑注引無生於岐二句及遷造西二句

覽卷八十四引自伐殷者已下互參補訂

宋衷曰姬昌之言基始也昌兩日重見言明象岐

雍州之山最大者也豐亦大為日精所羽翼故遂

以為名也木神以其方色表衣遷造西蓋文王為

西伯時西方造意東入討紂十刻之間則消滅之

言聖人所向無前也

太平御覽卷八十四文選注引宋衷注為日精所羽翼

故以為名木神以其方色衣之二句

姬昌蒼帝之精位在房心

初學記卷九

蒼帝靈威仰

同上

殷紂之時五星聚于房房者蒼神之精周據而興

藝文類聚卷十

類聚卷十

文選謝元暉始出尚書省詩注又王仲寶褚淵碑文注又沈休文齊故安陸昭王碑文

注太平御覽卷五周禮春官大宗伯賈公疏引作文王之時五星以聚房也

周起於房而五星聚之得天下之祥

藝文類聚卷十

堯游河渚赤龍負圖以出赤如綈狀龍沒圖在

文選陸佐

公石闕

錄注

鳳凰銜圖置帝前黃帝再拜受堯坐中舟與太尉辨

臨觀鳳凰負圖授

詩大雅文王正義

鳳凰銜丹書入于文王之都同上

火離為鳳凰銜書遊文王之都故武王受鳳書之紀

藝文類聚卷九十九 太平御覽卷九百十五引火離為鳳凰句

文王既得丹書於是稱王改正朔誅崇侯虎詩大雅文王正義

義

天命文王以九尾狐

文選張景陽七命注又王子淵四子講德論注

麟木精也

藝文類聚卷八十八

火流為烏烏孝烏何知孝烏陽精陽天之意烏在日

中從天以昭孝也

藝文類聚卷九十二 太平御覽卷九百二十 趙壹傳注引烏孝

烏也句

火離為鸞

藝文類聚卷九十 太平御覽卷九百十六 廣韻平聲上二十六 桓鸞字注引云

鸞為

火離為孔雀

藝文類聚卷九十一 太平御覽卷九百二十四 古微書失載九尾狐條此

上三條收入下卷今以類補移於此

成王時西方獻孔雀

藝文類聚卷九十與上句連引明標周書曰古微書收入此篇

姑依錄之

赤受命持天權

文選潘安仁西都賦注

雲門黃帝樂大成咸池堯樂也

周禮春官大司樂疏引樂緯及元命苞彼

云雲門黃帝樂及堯舜等皆據補

王者不空生作樂樂者和盈於內動發於外應其發

時制禮作樂以成之

初學記卷十五五百六十六北堂書鈔卷一

百五引無制禮二字

和盈於內鄉人邦國咸歌之發於外形四方之風

也初學記卷十五

是故作樂者必反天下之始樂于己為本

太平御覽卷五百六

舜之時民樂其紹堯業故韶者紹也

同上禮記樂記正義無其字

末句作故云韶之言紹也周禮大司樂疏引云舜之民樂紹堯之業

舜服繼堯之業

太平御覽卷五百六十六

禹之時民大樂其駢三聖相繼故樂名大夏夏者大

也

太平御覽卷八十二又卷五百六十六藝文類聚卷十一並無樂名大夏四字周禮大司樂疏引

作禹能德並三聖

駢讀為頻頻猶并也

太平御覽卷五百六十六

湯之時民大樂其救之

之字據禮記正義補

於患害故樂名大

濩濩者救也

藝文類聚卷十二太平御覽卷八十三又卷五百六十六並引無樂名大濩

四字濩作護 禮記樂記正義民下無大字末句作故曰濩救也

文王之時民樂其興師征伐故曰武武者伐也 周禮大司

樂疏作文王時故下有曰武二字 太平御覽卷五百六十六

四者天下所同樂一也其所同樂之端不可一也 太平

御覽卷五百六十六

各樂其君所為故不可合四家為一也 同上

周爵五等法五精 禮記王制正義公羊傳隱元年疏

五精是其總名五行分之則法五剛甲丙戊庚壬

其諸侯之臣法五柔乙丁己辛癸是也 禮記王制正義

春秋爵三等象三光 同上

質家爵三等者法天之有三光也文家爵五等者法

也之有五行也合三從子者別由中也 公羊傳桓十一年何休注

疏云皆春秋說案與上二句是一節文據補

公之為言平也公平正 直公羊疏引作公之 侯者侯

也侯王順逆 公羊疏作順逆兼同侯王命矣 伯之為言白也

明白於德也 公羊疏作言白明白于德 子者奉恩宣德 公羊疏奉作孳

男者任功立業皆奉王者之政教禮法經理一國修

身繫行矣 禮記王制正義引至立業公羊傳隱元年疏引春秋說有皆奉已下十八字據補

國君王者封上應列宿之位周禮地官大司徒疏禮記王制正義引作王

者封國

若角亢為鄭房心為宋之比同上

其餘小國不中星辰者以為附庸周禮大司徒疏庸者通也

官小德微附於大國以名通若畢星之有附耳公羊傳隱

元年疏引春秋說

陽成于三列於七三七二十一故二百十一國也一

禮記王制正義

大夫者達人謂扶達於人士者事也同上

士無位而道在故大一不與化人主不任部職白虎通卷

賜虎賁得專征伐賜斧鉞得誅也後漢書袁紹傳注

緣天地之所雜樂為之文典文王之時民樂其興師

征伐而詩人稱其武功後漢書祭祀志

屈中挾一而起者為史史之為言紀也天度文法以

此起也太平御覽卷二百三十五

受命誅橫順天之德北堂書鈔卷十三

刑者例也初學記卷二十

刑字從刀從井井以飲人人入井爭水陷於泉以刃守之割其情欲人畏慎以全命也故字從刀從井也

釋元應一切經音義卷二十又卷二十四

獄者刻确也

北堂書鈔卷四十五

為獄圓者象斗還合

初學記卷二十 太平御覽卷六百四十三

作獄圓者象斗運也

同上

王者置廷尉讞疑刑官之平下之信也廷者信也尉者慰民心撫其實也故立字士垂一人詰屈折著為廷示戴尸首以寸者為言寸度治法數之分示惟尸

稽于寸舍則法有分故為尉示與尸寸

絲穀古微書

士事也垂係也尸人死也人死不可無乃戴之者

示天下不可無死也

同上

斧鑕主亂行斬狂詐斧之為言捕也

太平御覽卷七百六十三

樹槐棘聽訟于其下者棘赤心有刺言治人者原其

心不失赤實事棘所以刺人其情令各歸實槐之為

言歸也情見歸實也

初學記卷二十 太平御覽卷六百三十九又卷九百五十四

引樹槐聽訟其下槐之言歸情見歸實也 藝文類聚卷八十八文選王元長策秀文注並引樹槐句

槐木者靈星之精

太平御覽卷九百五十四引春秋說

墨劓辟之屬各千臙辟之屬五百宮辟之屬三百大

辟之屬二百列為五刑罪次三千

孫敷古微書

网言為罾刀罾為罰罰之為言网陷於害

廣韻入聲十月罰字

注

五氣之精交聚相加以迎陽道故人致和

太平御覽卷三百六

十

五氣五行之氣

陰陽之性以一起人副天道故生一子

並同上

天人同度正法相受天垂文象人行其事謂之教教

之為言傲也上為而下效也

太平御覽卷三百六十四又卷五百九十三引作

教傲也廣韻去聲三十六效注引無下句作教之為言傲也據訂

仁者情志好生愛人故其為人以其立字二人為

仁

太平御覽卷三百六十

仁人言不專于己念施與也

同上

人十月而生

詩大雅生民正義

頭者神所居上員象天氣之府也歲必十二故人頭

長一尺二寸

太平御覽卷三百六十三〇藝文類聚卷十一引首二句

在天為文昌在人為顏額大一之謂也顏之言氣畔

也陽立于五故顏博五寸太平御覽卷三百六十四

北方多寒其人形矩頸太平御覽卷三百六十九

矩頸畏寒同上

天有攝提人有兩眉為人表候陽立于二故眉長二

寸

攝提兩星頗曲人眉似之白孔六帖卷三十 五色線卷上

舌之為言達也陽立于三故舌在口中長三寸象斗

玉衡陰合有四故舌淪入溢內者長四寸太平御覽卷三百六

十七 司馬貞史記索隱引春秋 緯云舌在口長三寸象斗玉衡

玉衡三星也魁四星也太平御覽卷三百六十七

脣者齒之垣所以扶神設端若有列星與外有限故

曰脣亡齒寒同上 白孔六帖卷三十一 引首句

目者心之使肝者木之精蒼龍之位也白虎通卷二 太平御覽

卷三百六十七 引目肝之使句

鼻者肺之使肺者金之精制割立斷白虎通卷二

耳者心之候心者火之精上為張星火成于五故人

心長五寸白虎通卷二 引上三句 白孔六帖卷三十 心者火之精下有火 減于五二句 據補太

平御覽卷三百
六十六引首句

陰者腎之寫腎者水之精上為虛危白虎通卷二

口者脾之門戶脾者土之精上為斗主變化者也

胃者脾之府主稟氣胃者穀之委故脾稟氣也並同上

太平御覽卷
三百七十六

膀胱者肺之府也肺者斷決膀胱亦常張有勢故膀胱

決難也白虎通卷二 太平御覽卷三百七十六

三焦者包絡府也水穀之道路氣之所終始也

膽者肝之府也肝者木之精也主仁仁者不忍故以

膽斷也

小腸大腸心腎之府也腎水之精心火之精為支體

主也並白虎通引孫氏失載據補

髮精散為鬚髯太平御覽卷三百七十四

腦之為言在也人精在腦太平御覽卷三百七十五

膏者神之液也廣韻平聲下六豪膏字注 太平御覽卷三百七十五引作人之液

掌圓法天以運動太平御覽卷三百七十

指五者法五行同上

陽立于三故人脊三寸而結太平御覽卷三百七十一

結節結也

陰極于八故人旁八幹長八寸

臍者下流並會合而為腹

臍中也四方並湊者也

腰而上者為陽尊高天之狀腰而下者為陰豐厚地

之重數合于四故腰周四尺

並同上

髀之為言跛也陰二故人兩髀

太平御覽卷三百七十二

天門山中有蔥所種畦壟悉成行人狀拔取者悉絕

若精誠而求即不拔自出奇異辛香

藝文類聚卷八十二 太平御

覽卷九百七十七

古微

書誤收入佐助期今移正

春秋緯元命苞卷下

乾動

文選王簡栖頭陀寺碑文注

蛟行喙息蠕動蜻蜚根生浮著含靈盛壯

同上

天左旋地右動

初學記卷五白孔六帖卷一
文選張茂先勵志詩注引下句

天不足西北陽極于九故周天九九八十一萬里

文藝

類聚卷一
平御覽卷一

地不足東南陰右動而入靈門

地不足東故言立子午以相明之子午者陰陽之

象所見處也故以二辰迴轉所不同以為門也右

春秋緯元命苞

卷下

一 娜媛館補校

動動而東也靈門已也陰藏於已也太平御覽卷三十六

地所以右轉者稟白孔六帖作氣濁精少六帖作所含陰而起遲藝文類聚卷六

故轉右迎天佐六帖作左其道同上白孔六帖卷一瞿曇悉

達開元占經卷四謂陰氣也開元占經卷四地生於離既而不敢當陽動退

居少陰則亦宜右行而迎陽者受其施育而成陽

故曰佐其道也太平御覽卷三十六

地者易也言養物懷任白孔六帖作信交易變化含吐應節

故其立字土力於一者為地藝文類聚卷六開元

占經

卷一 太平御覽卷三十六廣韻去聲

六至地字注引此節作故立字水土為地

地加土以力又加一者言奉大一也太平御覽卷三十六

土無位而道在故太一不與化人主不任部地出雲

起雨以令從天下勤勞出於地功名歸於主

土以謙自正以卑自斂終不自伐生養之苦乃興

雲下雨不以為功一歸於天也同上

日之為言實也節也含一開度立節使物咸別故謂

之日言陽布散合如一故其立字四合其一者為日

望之度尺以千日立開元占經卷五禮記月令正

義引首句又王制正義周禮地二 嬭媛館補校

官大司徒疏並引末二句作日圓望之廣尺以應千里

實者周員缺合一言其身者開元占經卷五

天尊陽精為日陽以一起日以發紀尊故滿滿故施

施故仁仁故明明故精精故外光故火日外景陽精

外吐日滿者常盛無虧也開元占經卷五北堂書

尊故滿滿故明明故精外日滿者常盛無虧也日滿句據補

元開陽為天積精為日散而分布為大辰天一陽成

於三故日中有三足鳥開元占經卷五太平御覽

於三

日中有三足鳥者陽精僂呼也初學記卷三十一太

文選左太冲蜀都賦注引陽成於三二句下有鳥者陽精句又張景陽七命注後漢書班固傳注

並引鳥者陽之精句

僂呼温潤生長之言初學記卷三十一大

日徑千里北堂書鈔卷一百四十九

日行一度以立序行三百六十五日四分度之一開元

占經卷五

一歲三百六十五日四分度之一言陽布散立數合

一故立字四合其一太平御覽卷三

日左行周天二十三萬里

開元占經卷五
太平御覽卷三

月右行周天二十三萬里

開元占經
卷十一

月之為言闕也兩設以蟾蜍與兔者陰陽雙居明陽

之制陰陰之倚陽

初學記卷三
太平御覽卷四
禮月令正義引首句作月闕也

文選謝希逸月賦注引首句左太冲吳都賦注引

日月兩設蟾蜍與兔者陰陽雙居二句古詩十九

首注引首二句
設作說無者字

月盈而闕者詘鄉尊

詘還也尊君也

文選江文
通雜詩注

太陰水精為月日行十三度常朏任而受明陽精在

丙故金水內景

太平御覽卷四引全節首句作陰精
為月北堂書鈔卷一百五十引太

陰水精為
月句據補

七政度日月明

太平御覽卷三

陰陽聚而為雲

太平御覽卷八
六帖卷二引上三字
白孔

陰陽和而為雨

太平御覽卷十
吳淑事類賦卷一
廣韻上聲九虞雨字注引無而

字

陰陽凝而為雪

初學記卷一
太平御覽卷十二
廣韻入聲十七薛雪字注引作陰凝

為
雪

陰陽合而為雷

太平御覽
卷十二

陰陽激而為電同上

陰陽交而為虹蜺 虹蜺者陰陽之精雄為虹雌為蜺

初學記卷一 太平御覽卷十四引首句 曰孔六帖卷二引陰陽之精句

陰陽之氣聚為雲氣立為虹蜺離為倍璫分為抱珥

後漢書五行志注 太平御覽卷十五引首句作陰陽聚為雲氣

霧陰陽之氣也陰陽怒而為風亂而為霧 初學記卷一 太平御覽卷一

御覽卷十五 廣韻平聲上一東風字注文選宋玉風賦注並引陰陽怒而為風句 廣韻去聲十

遇霧字注引陰陽亂為霧無而字

陰陽凝而為霜陰陽散而為露 太平御覽卷十二

霜以殺木露以潤草 初學記卷二 北堂書鈔卷一百五十二 太平御覽卷十二

又卷十四 白孔六帖卷二引上句 文選王仲宣從軍詩注引下句作露所以潤草

露下潤其草木也 孫設古微書

陽散陰為霰陰包陽為雹 書名缺 碑雅引陰包陽為雹一句未標書目

猛虎嘯而谷風起類相動也 文選成公子安嘯賦注又曹子建七啓注又

左太冲蜀都賦注又陸士衡苦寒行注並引上句

土之為言吐也子成父道吐氣精以輔也陽立於三

故成土其立字十夾一為土 太平御覽卷三十七

水者天地之包幕五行之始 水經注文選注並作五行始焉 初學記有焉字

五 鄭媛館補校

萬物之所初學記出生元氣之津水經注作瘳液也

北堂書鈔卷一百五十八 鄺道元水經注卷一 文選郭景純江賦注引五行句及末句 初學

記卷六引 無末句

水之為言演也陰化淖濡流施潛行也故其立字兩

人交一以中出者為水一者數之始兩人譬男女言

陰陽交物以一起也太平御覽卷五十八 北堂書

水者字 據補

火之為言委隨也故其立字人散二者為火也初學

記卷 二二十五 太平御覽卷八百六十八

木者陽精生於陰故水者木之母也木之為言觸也

氣動躍也其立字八推十為木八者陰合十者陰數

太平御覽卷九百五十二 藝文 經聚卷八十八引木之為言二句

山者氣之苞含所以含精藏雲故觸石而出初學記

太平御覽卷二十八 白孔六帖卷五引作觸石 雲出也 文選左太 沖蜀都賦注引作山有精藏

雲故觸石 而出也

牛女為江湖江湖者所以開神潤化故其意遡速藝

類聚卷八 太平御覽卷六十 事類賦卷六注並引作江湖

若五星入軫星中兵大起史記天官書

五星主行使使動兵車亦動也 索隱引宋均

北方辰星水生物布其紀綱故辰星理四時 史記天官書索

隱

辰星正四時之法得與北辰同名也 同上

其出人常以辰戌丑未其蚤為月蝕晚為彗星及天

矢 史記天官書

辰星與月同精月為大臣先期而出是躁也失則

當誅故月蝕者所以為災祥也辰星陰也彗亦陰

陰謀未成故晚出也 索隱引宋均

旬始出於北斗旁狀如雄雞其怒走黑色象伏龍 史記

天官書漢書天文志

怒謂遶角刺出 漢書天文志注引宋均

日月出內道璇璣得常天帝崇靈聖王初功 隋書天文志

三年閏不告朔非禮也夫閏正四時以作事厚民生

之道樞機在是 古微書

麟龍鬪日月薄蝕 初學記卷一白孔六帖卷一

君失德則地吐泉魚銜兔 太平御覽卷九百七

兔陰精魚是陽見制也 同上

日黃濁布散必有后黨變瞿曇悉達開元占經卷五引春秋緯案占經引日月五星雜占多言春秋緯以卷二十五引熒惑主禮一條有妾為妻支為嗣云云與卷三十引元命苞同知皆引此篇省文也並據錄之

日光亡諸侯叛三十日不光羣禍起同

后族專權謀為國害則日晝昏開元占經卷六

沉日不出則為天下冥冥俱溺絕同上

赤帝之滅日消小

日大則獨立勢不出日小則以漸侵

毀為五帝將煞漸起偏任

日裂主誅臣爭

日之穿可貫杙杙音脫

日流則君王滅以沈湎見奪

三日並出天子黜

數日並出兩主爭

赤日相盪血滂滂君臣無道行縱橫

桀之世有后通族擅權背瑀刺日垂其耀光有此則亡引也

日有四背瑤其國內亂有兵起若有背叛並同上引春秋緯
日暈有兩珥黃雲貫之不出三月貴人有死者開元占經

卷八引春秋緯

君不聰聽無知德威令不嚴舒懦為臣下所侵則日
光青赤其後久旱地動搖宮陰氣盛臣下大恣橫陽
精奪日行失度不得則日月薄于晦陽為臣所悅故
以晦日之失後也開元占經卷九引春秋緯
月生足君有過后族擅權月生足芒有此類則亡國也

開元占經卷十

歲星逆犯月法令散開元占經卷十二

天有五帝五星為之使開元占經卷十

五星早出為盈盈者為客晚出為縮縮者為主禍發

其衝

君臣有謀心憤未言精象動於物五星錯於宮並同上引

春秋緯

亦有過其已失命絕於天則五星聚招提反衡亂不

禁

五星聚天子窮開元占經卷九引春秋緯

春秋緯元命苞卷下 九嬭嬭館補校

五星入牛從歲星聚用兵遏亂以得天下

五星錯鬪臣挾兵上下相持

三星若合是謂驚位是謂絕行漢書天文志

有兵喪故曰驚位改立故曰絕行漢志注引宋均

熒惑干填星大旱開元占經卷二引春秋緯

熒惑與太白相逢而鬪勝太白破年殺將熒惑破人

主弱名聞海內並同上引春秋緯

填星與金星合為水開元占經卷二引春秋緯

辰星圍太白若與鬪大戰過太白間可容劍小戰出

太白有軍急青角兵憂黑角水流開元占經卷二引春秋緯

春精靈威仰神為歲星體東方青龍之宿開元占經卷二十三

引春秋緯

太陰在亥歲星居角亢太陰在子歲星居氐房心太

陰在丑歲星居尾箕太陰在寅歲星居斗牽牛太陰

在卯歲星居須女虛危太陰在辰歲星居營室東壁

太陰在巳歲星居奎婁太陰在午歲星居胃昂畢太

陰在未歲星居觜參伐太陰在申歲星居東井輿鬼

太陰在酉歲星居柳七星張太陰在戌歲星居翼軫

運之常也

好害盛德則歲星逆行春政亂者奪民時獵野獸則

歲星逆行並同上引春秋緯

歲星守心天子有慶賜開元占經卷二十四引春秋緯

歲星犯箕中天下大亂兵大起

歲星守天司空歲水

歲星入南斗五穀絲麻價平

歲星守營室天下皆以饑為憂一日其國有急令並

上引春秋緯

熒惑主候守開元占經卷三十引春秋緯

熒惑主禮成天意禮失則妾為妻支為嗣精感類應

則熒惑逆見變怪同上引春秋緯又引妾為妻以下作元命苞

主亂虛而侵殺則熒惑光益大同上引春秋緯

熒惑主怒則角搖動及繞圍之若芒前後左右主令

無常各以其數亂虛而侵殺則光為火

熒惑主有謀氣事夫施行則見怡其妖祥反道二舍

以上居之三月有淫佚五月受夷狄之兵王以讒言

致非祥七月半亡地九月大半亡地因與宿俱入俱

十一 娜嬛館補校

出國絕祀

赤帝之世有過則熒惑出寇守見萌以淫亂失時則

反明有此類則亡引也並同上引春秋緯

殷紂無道熒惑反明

反出西方也

同上引元命苞及宋均注

熒惑守角若反行留角二十日相死

開元占經卷三十一引春秋緯

熒惑與亢合主命凶

出行不節則熒惑守房鈞鈞

熒惑守心海內哭

熒惑逆行守尾久者有兵起車騎聚於境大臣宮人為亂國易政

熒惑犯箕女主宮人有憂

熒惑入箕主失位天下大亂兵起

並同上引春秋緯

熒惑入南斗先潦後大旱

開元占經卷三十二引春秋緯

熒惑留虛有以喪祿

熒惑守營室羣如鬪

並同上

熒惑之畢有德令

開元占經卷三十三引春秋緯

熒惑守畢口即馬馳人走天下有急兵國有敗喪人

民流亡

熒惑逆入參成鉤已天下大亂天子失度大人憂若

環繞之主奔若有大喪期一年遠期三年並同上

熒惑逆行守輿鬼成鉤已王者惡之兵起財帛金錢

散將軍有戰死者若有火災期不出年開元占經卷三十四引春秋

秋緯

殘陰則熒惑守張

熒惑入軫中兵大起並同上引春秋緯

熒惑守元戈之陽以左右占其方合則主居媵宮大

下有議女令橫行開元占經卷三十五引春秋緯

熒惑守王良兵馬起

熒惑守卷舌天下多亂謀國君以口舌之害起寇並同

上引春秋緯

專於妻妃則熒惑輾轉軒轅中開元占經卷三十六引春秋緯

熒惑守軒轅貴妾爭開元占經卷三十六

熒惑守貴房側主亂於色

熒惑守太微王者惡之

天下奮擊臣子相譖三公專恣則熒惑流而觸能

熒惑入文昌庭守之二十日以上必有兵君不康

熒惑入北斗杓頭為政令猶豫

熒惑犯北極左星支為嗣並同上引

熒惑守狼弧諸侯相攻開元占經卷三十七引春秋緯

熒惑入諸王星主以如黨縱恣為天下所謀占曰熒

惑入諸王星下不信上王者微同上引春秋緯

填星主德德失則宮室高臺榭繁故填星縮火繞門

動則水決江河破山開元占經卷三十八引春秋緯命曰地侯躍天

雨絲絲偽言咄咄民作船主急去地吐聚魚御菟同上

引元命苞曰填星動則水決江海破山下接此

菟一作鼈同上

填星出百二十日反逆西行百二十日東行見三百

三十日而入入三十日後出東方運之常也守度持

節為紀綱順之吉逆之凶

黃星動海水浮三公及左右謀並同上引春秋緯

填星犯箕若入宮中天下大亂兵大起開元占經卷三十九引春

秋緯

填星守斗王者封賞諸侯若上官吏有受賜者開元占經

卷四十一引
春秋緯

填星守須女后宮有喜賊女暴貴若后宮專政女謁

橫行同上引
春秋緯

太白高下進退應兵名舒疾左右角躍兵官驚慎武

將斥武臣開元占經
卷四十五

太白盈則將相謀太白縮則后族患圓而不行我侍

為君開元占經
卷四十六

殺失則攻戰刑故太白逆經天屠君父外夷征同上引

彗守角太白經天金精之國虛謀殺作兵同上引
春秋緯

太白守昴政絕開元占經
卷四十九

太白犯太微主受期命奪號滅衝為期開元占經卷
五十一引春

秋緯

太白入太微庭其凌犯留止三十日必有喪

太白入文昌三年反兵滿都以弱亡並同上引
春秋緯

太白入咸池天下亂易政人主惡之開元占經卷五
十二引春秋緯

辰星出四仲初紀春分夕出夏至夕出秋分夕出冬

至晨出其出常自辰戌入丑未開元占經卷五
十二引春秋緯

辰星春分立卯之月夕効於奎婁同上引皇
南謚年曆

春秋緯元命苞
卷下
十五 娵媛館補校

常以二月春分見奎婁

同上引
宋均

夏至立午之月夕効於東井秋分立酉之月夕効於

角亢

同上

見角亢

同上引
宋均

冬至立子之月晨効於斗牛出以辰戌入以丑未

同上

二旬入晨候之東夕候之西

同上引
宋均

其星將出必先陰風辰之情也

同上 此節與上是
一節文據宋均注補

辰星之効也其色春青黃夏赤白若赤黃秋青白國

有德令冬黃而不明皆無傷也則變厥色其時不昌

辰星當効而出色白為旱黃為福又為五穀赤為兵
黑為水青為疫

辰星其時宜効而不効為失律天下有兵不出兵在

外不戰

並同上引
春秋緯

刑失則簡宗廟廢祭祀故辰星不以時出當寒反溫

四時錯政

開元占經
卷五十三

辰星失其時而出當寒反溫當溫反寒政反清濁同

濡也

辰生足故主走新主人

並同上引
春秋緯

辰星守牽牛先賤後貴開元占經卷五十五引春秋緯

辰星之虛兵起大水出同上引春秋緯

辰星入五車則水開開元占經卷五十八

列宿二十八是日月五星之所由吉凶兆之要處也

開元占經卷六十一引春秋緯

左角理物以起右角將率而動史記天官書索隱

亢四星為廟廷同上

氏為天根主疫史記天官書

疾疫也三月榆莢落故主疾疫也索隱引宋均藝文類聚卷八

十八太平御覽卷九百五十六廣韻平聲上十虞榆字注並引三月榆莢落句作春秋元命苞

房四星後漢書郎顛傳注

鈞鈴兩星以閑防神府闔舒為主鈞距以備非常也

史記天官書索隱

心三星五度有天子明堂布政之宮太平御覽卷五後漢書郎顛

傳注引心三星句

心為天王詩召南小星正義

兩口銜士為喜喜得明心喜者為熹熹天心太平御覽卷四

百六十七

心為天王布政之宮萬物須之乃盛所以為喜也

今於口間士移一畫之者於字體安也是以兩口

士也喜得明明得所喜也

同上

尾九星箕四星為後宮之場也

史記天官書索隱

尾為九子

史記天官書

屬後宮場故得子子必九者取尾有九星也

索隱引宋

均

箕為敖容

史記天官書

敖調弄也箕以簸揚調弄為象又受物有去來去

來容之象也

索隱引宋均

牽牛為犧牲

史記天官書

牽牛為牛角

索隱引宋均

須女四星十二度主布帛

太平御覽卷八百十八

虛為蓋屋

史記天官書漢書天文志

危上一星高旁四星隋下似乎蓋屋也

史記索隱漢書注並

引宋均

危為哭泣之事

史記天官書漢書天文志

蓋屋之下中無人但空虛似乎殯宮故主哭泣也

史記索隱漢書注並引宋均

營室十星埏陶精類始立紀綱包物為室史記天官書索隱

營室十六度主軍士之糧禮記月令鄭氏注正義引元命苞無土字

營室為舌俞角開元占經卷六十一引宋均

奎十二星十六度主武庫之兵北堂書鈔卷一百一十二

昴六星昴之為言留也言物成就繫留是也詩召南小星正義

義

昴為旄頭房衡位主胡星陰之象開元占經卷六十二引春秋緯

帝位明則昴星光大同上引元命苞

畢七星十六度主邊兵禮記月令正義

畢罕車為邊兵主弋獵陽微撥故置附耳開元占經卷六十二

引春秋緯

畢為邊界天街主備外國故主附耳以聞不祥同上引春秋緯

秋緯史記天官書索隱北堂書鈔卷一百五十一並引元命苞曰畢為天階案階為街字之誤

畢昴間為天街日月五星出入熒惑守之道不通天

下危太平御覽卷八百七十五

畢星光大色度和同天下太平號未央開元占經卷六十一

帝位明即畢星光大太平御覽卷八百七十二

亢娜孃館補校

附耳明賊動中國微邊兵驚外國交鬪連年大將虜

主敗失

開元占經卷六十二引春秋緒

賊盛也

同上

附耳搖動非其處有亂臣在側者一曰主憂愁

同上

觜觶為虎首主葆旅事

史記天官書漢書天文志

葆守也旅猶軍旅也言佐參伐以斬除凶也

史記索隱

漢書注並引宋均

參主斬艾康威行罰也又主權衡所以平理也又主邊城九驛故不欲其動也參白虎之體也其星三列

三將也東北星曰左肩主左將軍西北星曰右肩主

右將軍東南星曰左足主後將軍西南星曰右足主

偏將軍

開元占經卷六十一

參伐滅絕臣弒君子弒父

伐有角黃芒天子滅

世數絕則伐生角

並同上引春秋緯

東井八星主水衡也

史記天官書索隱

柳為鳥注

史記天官書

注候七星也

開元占經卷七十三引宋均

七星頸為員官主急事史記天官書

頸朱鳥頸也員官隴喉也物在隴喉終不久留故

主急事也索隱引宋均

翼星主南宮之羽儀文物聲明之所豐茂為樂庫為

天倡先王以賓於四門而列天庭之衛主併倡近太

微而為尊太平御覽卷五百六十九

軫為車主風史記天官書

軫四星居中又有二星為左右轄車之象也軫與

巽同位為風車動行疾似之也索隱引宋均

長沙左轄中星不欲明明與四星等兵大起開元占經卷六

十三引春秋緯

昂畢間為天街散為冀州分為趙國立為常山藝文類聚

卷六晉書地理志引主趙國太平御覽卷二十九全引並作昂畢散為冀州

常山即恒山也是昂畢之精趙國有常山臨代也

初學記卷五白孔六帖卷五引云常山昂畢之精

牽牛流為揚州分為越國立為揚州藝文類聚卷六太平御覽卷

一百七引上二句江南之氣躁勁厥性輕揚亦曰州界多水

水揚波也音書地理志引牽牛至越國下按此四句一曰揚州以地多赤

主婢嬖補校

楊建康實錄引元命也

軫星散為荆州分為楚國荆之為言強也陽盛物堅

其氣急悍也藝文類聚卷六太平御覽卷一百六十七軫下無星字亦曰警也

言南蠻數為寇盜其人有道後服無道先強常警備

也晉書地理志引軫星散為荆州荆強也言其氣躁強下接此五句

虛危之精流為青州分為齊國立為萊山藝文類聚卷六晉書地理志引

書地理志引首句作虛危流為青州

天弓星主司弓弩流為徐州別為魯國徐之為言舒

也陰收內安詳也藝文類聚卷六晉書地理志引作天氏流為徐州蓋取舒緩之意

五星流為兗州兗之為言端也言隄精端故其氣纖

殺分為鄭藝文類聚卷六兗瑞也信也又云蓋取兗水以名

焉晉書地理志引五星流為兗州下接此三句

鉤鈐星別為豫州豫之為言序也言陰陽分布各得

處也藝文類聚卷六晉書地理志引首句故其氣平靜多序也陸德明爾雅釋文引豫之言序三句處下無也字有此句

東井星散為雍州分為秦國雍壅也東距殺阪西有

漢中南合嵩山北阻句庸得東井動升之萌其氣險

也藝文類聚卷六太平御覽卷一百六十四引自雍壅也至句庸下行是字藝文類聚引無雍壅也

補句據

觜參晉志作參伐流為益州益之為言隘也謂物類並決

其氣急切決烈也藝文類聚卷六益之為言阨也言其所之

地險阨也亦曰疆壤益大故以名焉晉志引參伐流為益州下接此

四句

箕星散為幽州分為燕國幽之為言窈也言風出入

窈冥敏勁易曉故其氣躁急藝文類聚卷六晉書地理志引首二句

營室流為并州分為衛國之鎮立為明山并之為言

誠也精合交并其氣勇抗抱誠信也藝文類聚卷六晉書地理志

引至衛國爾雅釋文引作并之為言併陽合交并其氣勇壯抱誠信也抱字據補太平御覽卷一百六十三引云并之為言精合交并

攝提之為言提攜也言能提斗攜角以接於下也史記

天官書索隱

攝提提斗攜角以接下化而未向令乖行則天下更

紀王者滅開元占經卷六十四引春秋緯

攝提反衡天下大亂易姓興開元占經卷六十五

反衡謂不東向也同上

攝提移向北王者以過見滅攝提疎闊大夫僭差同上

引春秋
秋緯

大角為坐候一曰大角為帝席以布坤厚德一曰大角者天王帝廷也

大角不見蒼帝失勢

斗端有兩星一內為招搖一外為楯天鋒主兵用若

動兵大行

矛楯動兵四至臣子謀妄奸通弑君弑父九州振

楯動搖若角大兵起天下弑主害於中發四方並興

王者行德納賢正度臣主爭伐相誅則矛楯角躍相

扞

貫索賤人之牢中星實則囚多虛則開出並同上引
春秋緯

蟾蜍陰精流生織女立地候太平御覽卷五

地候鎮星別名也同上

織女之為言神女也成衣立紀故齊純成文繡應天

道初學記卷二十七

女功之事齊純神天下故懸以衣人得此氣同上

織女星主果太平御覽卷九百六十四

天市主權衡開元占經卷六十五引春秋緯

宗人主先人以時祠享

開元占經卷六十五

宗星主先人祠享

匏瓜主陰謀

並同上

天潢主河渠所以度神通四方也

同上史記天官書索隱

天潢天津也津湊也主計度也

史記索隱

天潢一星天子都船也

開元占經卷六十五

天騎四星在漢中一名天駟傍一星名王良主天馬

開元占經卷六十五文選張平子思元賦注

史記天官書漢中四星曰天駟索隱引云漢中四星

星曰駟一

曰天駟也

王良策馬

四字據注補

策星在王良前居馬後是謂策馬

開元占經卷六十五引宋均

閣道所以扞衡難誅滅咎

開元占經卷六十六引春秋緯

大陵主尸

禮記月令正義

卷舌主口語熒惑臨之下多亂謀國君以口舌之害

寇起

太平御覽卷八百七十五

五潢五帝車舍火入旱金兵水水

史記天官書

不言木土者木土德星於此不害也

索隱引宋均

五車三柱象天下之車一柱不見三分一車行二柱

不見三分二車行三柱不見天子自將兵開元占經卷六十六

井鉞北曰北河南曰南河兩河天關門為關梁也同上

引春秋緯

兩河六星知逆邪言關梁之限知邪偽也史記天官書索

隱引宋均

五諸侯主兵舉戒不虞開元占經卷六十六

五諸侯理陰陽舉外害察得失九州之外使五星之

變逆出名罰第一典歲其次如位故以上天禍從中

起同上引春秋緯

五諸侯生角禍在中開元占經卷六十六

五諸侯星流四去外牧傷天子避宮公卿逃同上

權軒轅軒轅黃龍體前大前女主象旁小星御者後

宮屬月五星守犯者如衡占史記天官書

責在后黨嬉讒賊與占此祥天子亦當謹之索隱引宋

均

廷藩西有隋星五曰少微士大夫史記天官書

南北為隋隋謂垂下也索隱引宋均

大夫專權則兵陵地圻少微織昧開元占經卷六十六引春秋緯

三才圖會補校

太微權政所在大微為天廷理法平辭監計授德列宿受符神諸考節舒情稽疑也南蕃二星東星曰左執法廷尉之象也西星曰右執法御史大夫之象也執法所以舉刺中姦者也兩星之間南陽門也左執法之東左掖門也右執法之西右掖門也東蕃四星南第一星曰上相上相之北東門也第二星曰次相次相之北中華門也第三星曰次將次將之北太陰門也第四星曰上將所謂四輔也西蕃四星南第一星曰上將上將之北西門也第二星曰次將次將之

北中華門也第三星曰次相次相之北太陰門也第

四星曰上相亦為四輔也開元占經卷六十六

天廷微序五統三立法式成章匡衛星為蕃臣四星為將位東星為相位中執法南兩星端門旁左右掖

門五諸侯王同上引春秋緯

太微為天廷五帝以合時周禮春官大宗伯疏穀梁傳僖三十一年揚士勛

疏引無以字時作明文選謝希逸月賦注引首句

魁下六星兩兩而比曰三能主闔德聞聲宣符立題也西近文昌二星曰上台為司命主壽次二星中台

為司中主宗室東二星曰下台為司祿主兵開元占經卷六

十七北堂書鈔卷五十一引上四句作主闔德宣符德立題闔字及立題三字據補後漢書即闔

傳引上一二句

皆升文昌三台立題題五帝之德行主其職矣北堂書鈔卷五十一

書鈔卷五十一

能之為言耐也天官器人各以其材因而任之則分職治其象以見符

能今之台字也耐今之能字也並同上

立三台以為三公北斗九星為九卿二十七大夫內

宿衛部之列八十一紀以為元士凡百二十官焉應

十二子公羊傳桓八年疏引春秋說古微書收入

十二次上為星下為山川也同上古微書失載此注

三能在前參稽正緒開元占經卷六十七引春秋緯

三公擅恣非其人則山崩移鼎折足同上

三能色齊君臣和不齊大乖同上引春秋緯太平御覽卷五引元命苞有大

字

三能色亂天子不賢開元占經卷六十七引春秋緯

文昌主集計禍福也天道文者精所象昌者揚天紀

三六嬭館補校

輔弼並居域天象

開元占經卷六十七

文昌宮為六府以布斗度明天道上將招威次將輔

主貴相宣德司命進官司中滅咎司祿賞善佐理陽

寶天名執權守隸四海之府土官也

同上引春秋緯

上將建威武次將正左右貴相理文緒司祿賞功進

士司命主灾咎司中主佐理也

史記天官書索隱

斗為帝令出布政授度四方故置輔星以佐功為斗

為人君之象而號令之主也

開元占經卷六十七

天樞得則醴泉出

文選王文考魯靈光殿賦注

杓星高則羣龍吟

文選張平子歸田賦注

瑤光散為鷹立秋之日鷹鷗擊

初學記卷三十五太平御覽卷二十五

玉衡北兩星為玉繩玉之為言溝刻也瑕而不掩折

而不傷

太平御覽卷五

文選張平子西京賦注又

詩注又張景陽七命注北堂書鈔卷一百五十一

並引首句開元占經卷六十七引云玉衡北繩

太平御覽卷五

直杓故曰

玉繩也

開元占經卷六十七

正星主營室東壁奎婁法星主胃昂畢觜騰令星主

參東井輿鬼注柳伐星主七星張翼軫煞星主角亢

氏房危星主心尾箕南斗部星主牽牛須女虛危開元

古經卷六十七引春秋緯

北斗杓攜龍角衡殷南斗魁枕參首用昏建者杓華

山以西南夜半建者衡以殷中州河濟之間平旦建

者魁海岱以東也同上史記天官書同

殷當也史記索隱引宋均

衡之撥起三公后如恣君如贅開元占經卷六十七

輔星小天子佐消七政毀輔乃亡同上引春秋緯

輔星明近則輔臣親厚疏小則輔臣微弱無道

輔星生翼不出三年主誅臣為王

邪臣挾私秩擅國符輔生翼

九卿阿黨排擠正直驕奢侈害則江河決斗輔生角

輔遠陽大臣無德卿必立王並同上

紫宮吐陽含陰開元占經卷六十七

紫微宮為大帝周禮春官大宗伯疏穀梁傳僖三十一年疏引無宮字

北極星其一明大者太一之光含元氣以斗布常開

命運節序神明流精生一以立黃帝開元占經卷六十七引春秋緯

道起於元一為貴故太一為北極天帝位同上

辛娜嬛館補校

大帝紫宮不言不動搖以斗運度推精使五帝修名

號開元占經卷六十九引春秋緯

帝位明達羽翮秀良則光大色度和天下太平國號

中央開元占經卷六十九

帝大帝之精也皇大帝之星同上

天生大列為中宮太極星其一明者大一常居傍兩

星巨辰子位故為北辰以起節度亦為紫微宮紫之

言此也宮之言中也此宮之中天神圖法陰陽開閉

皆在此中也周禮春官大宗伯疏紫之言下脫此宮之言中五字無二也字史記天官書索

隱文選班孟堅西都賦并注引紫之言此也至木據補

十二宮中外位各定總謂之紫宮也史記索隱

宮之為言宣也宣氣立精為神垣也同上

北者高也極者藏也言太一之星高居深藏故名北

極也公羊傳昭十七年引春秋說

北極主出度開元占經卷六十七引春秋緯

極星亡其八年中國無君王天下亂同上

斗為帝車運于中央臨制四鄉史記天官書

是大帝乘車巡狩故無所不紀也索隱引宋均

天上一星為郎將

藝文類聚卷五十九平御覽卷二百七十二

五十七卷五十三

為羣郎之將帥也

史記天官書索隱引宋均

月五星順入軌道司其所守天子所誅也其逆入若不軌道以所犯命之中坐成形皆羣下從謀也金火

尤甚

史記天官書

司察日月五星所守列宿若請官屬不去十日者於是天子命使誅之也逆入從東入不軌道不由康衢而入也以其所犯者亦謂隨所犯之位天子必命誅討其人也

索隱引宋均

太尉主甲卒設武備

北堂書鈔卷七十八平御覽卷二百六十九

太

今時郡尉官亦准此義者也

同上

土精為鈎鈎陳者陳也害土立萬物度數以陳

開元占經

卷六十七

引春秋緯

天庫主陳兵

開元占經卷六十八

天庫虛諸侯謀反一曰中州謀兵四合

同上引春秋緯

角南兩大星曰南門

南門天之外門也

並同上引春秋緯

傳說主祝章巫官也章請號之聲也傳說蓋女巫也

三 嬭孃館補校

主王后之內祭祀以祈子孫廣求胤嗣開元占經卷六十八

魚星主雲旗統陰事調雲雨之期

羽林主軍騎並同上

虛危營室陰陽終始之處際會之間恒多姦邪故

設羽林為軍衛漢書天文志注引宋均

壘城在軍位開元占經卷六十八

北落角者兵起同上

參旗在參西勾曲九星三處一曰天旗二曰天苑三

曰九游以宣威明開緒

天旗司五星之變日月之過熒惑守日蝕星墜天下

並同上引春秋緯北堂書鈔卷一百二十一引元命苞云離位有九星勾曲一處一為天旗司五星

之變至天下亂中有星墜二字據補

天旗參旗也參旗色明於常則日月五星亦變為

色應之若熒惑守之不寤則將有日蝕星墜為篡

殺之先徵北堂書鈔卷一百二十

天屏主上疾開元占經卷六十八引春秋緯

天弓矢之張候變禦難用戒不虞北堂書鈔卷一百二十五

矢附于矢星四射

四射四方之射也並同上

狼星變色盜賊萌開元占經卷六十八

狼弧張四年之後天下永亂同上引春秋緯

直弧比地有一大星曰南極老人見則主安不見則

兵革起常以秋分候之南郊以慶主令天下開元占經卷六十八

八十

老人星見則治平主壽老人星亡則君亡若世天同上

引春秋緯藝文類聚卷一引元命苞云直弧比有一大星為老人星治平則見見則主壽亡則君危主亡常以秋分候之南郊太平御覽卷五引略同並誤合為一節

六甲中為輔包羅物類為神戶開元占經卷六十九引春秋緯

六甲所以紀太陽而記時節故在杠傍以布政授

民同上

陰德動臣主爭伐相謀同上引春秋緯

卧星主夜行一度齊紀以防淫開元占經卷二十九

扶筐主藏蓋量人知息耗

司命主過滅除不祥並同上

天鼎主流亡同上引春秋緯

天鼎周鼎也同上

酒旗主上尊大帝運樞陰陽滿陳列宿成德五星布

恩神明和合四節並宣歷紀齊得諸靈合權故設酒

旗以人侑神同上引元命苞北堂書鈔卷一百四十八引云酒旗主上尊所以侑神也

諸王星主存亡開元占經卷六十九

王星明則下附從

不明下倍畔也並同上

古司怪主卜初學記卷二十

咸池天潢五帝車舍開元占經卷六十九引春秋緯

咸池主五穀其星五者各有所職以蓄積為五恃五

穀御覽引作以精委為咸池之為言皆多也言穀生

于子水含秀懷實至秋精垂故一名五帝車舍御覽作五

車以載歸之為言扶而化之太平御覽卷三十五史記天官書索隱引首

三句同所職下接咸池言穀生於水含秀含實主

秋垂故一名五帝車舍言以車載穀而販也文

選何平叔景福殿賦注引上四句穀有五故五星主之太平御覽卷三十五

九游統九州別邦開元占經卷七十

九游星明大則其位多大人微小則小人臨川

闕邱主滅除之官毀疏明恩以立五常

闕邱主闕墜邱之官也毀疏過于王厯則遷之于

禮更邱近明恩情所在諸星也並同上

天狗主守財同上後漢書馬融傳注北堂書鈔卷一百五十五

天輻主言祠事氣有離合設禱謝開元占經卷七十

離星相遠也合星相近同上

鈇鑕王亂行斬諸枉詐同上

大奔星有聲望之如大斗光見則破軍四方相射開元占經卷七十

占經卷七十引春秋緯

大流星赤黃出貫索中者怪獲死者女子也開元占經卷七十

春秋緯

使星出入羽林兵起開元占經卷七十五引春秋緯

恒星不見言周制絕滅象耀隕亂開元占經卷七十六引春秋緯

仁義茂盛賢俊彰明神符感出景星守參開元占經卷七十七

宋星與他星會而鬪因破他星人主不寧他星薄破

之主有謀賊害同上引春秋緯

黑赤黃出營室中名曰怪獲主奇去其國貴人有死

者上旬見其年髮半白來月上旬死中旬見其年鬚

白來月中旬死偏任后雄烈之毒也下旬見其年盛

壯來月下旬死將用事毒害流

開元占經卷七十九引春秋緯

赤星出濁大卒出

開元占經卷八十一引春秋緯

客星守酒旗飲食失度

開元占經卷八十四引春秋緯

天棊主滅兵

開元占經卷八十五引春秋緯

歲星退而西南三月生天槍揚沈變萌戰兵行諸侯

大橫所見國無用兵

天猶主招亂者人主自恣不講古王逆天暴物則天

猶起如衆馬鬪於邦地躍僑曰反光

國皇主滅奸

反登主夷分皆少陽之精司徒之類青龍七宿之域

有謀反若恣虐爲害主失春政者以出時衝爲期皆

主君徵也

析且主弱符析且橫出濁百尺爲相誅滅

蚩尤旗誅逆國

蚩尤之旗見則山崩

蚩尤之旗五精離芒天運大兵垂其彗後曲而前長

四方並亂天下滅兵羣猾動帝座於堂見則五寇行

車不正暴必有反兵期五年天子憂不以亡則九年

凶加於斗宿天子囂囂出於列位勉正四方

蚩尤伐矜誅逆滅患蚩尤起天下之兵合禍紛紛

昭明改德

歲星退如西北天月生天欖

絀流主伏逃並同上

衆變集旬始照天下有滅主五姦爭治開元占經卷八十六引春

秋緯

天狗主討賊天狗流五將開

天殘主貪殘

枉矢主射愚

黃之亡有枉矢下流到地上屬天下以兵亡天子凶

枉矢芒臣不忠民不良

枉矢或東或西五穀不升民流亡並同上

諸彗內官皆為內謀曝暴將將死尸滿谿血流千里

出外宿不加內官禍小起開元占經卷八十八引春秋緯

蒼彗木精出賊而生芒主逆陽失天常則日蝕明消

此星出期三年五侯破天子苦兵

彗星精賊起則水決江河期二年其出赤世以水害

亡水害者以類發難也近四遠入以其禍行

白彗金精如降刃長四尺見則將軍逆期二年兵作

黃彗如正見一本云重雲則主女害危危者失亡權以奪

於后如期一年

彗星出東方爭明光見金代蒼皆天子之異小大之

類各應其邦

星弗於東方將軍謀主主兵去代主治行天子之權

彗掃星出北方諸侯起霸

彗星出中央正在人上一本長四丈也命曰天罰受者國有

殃並同上引春秋緯

彗星四出滅六王同上引春秋元命苞

五彗俱出聖君起則獲麟執赤授紀同上引春秋緯

彗星五芒禍之極效之徵也同上

星弗于大辰國分為二大夫制君開元占經卷八十九引春秋緯

彗星守大辰天子哭

彗星出南斗天下有勢皆謀

彗孛出虛危間大司空行誅並同上

彗星出貫索大臣憂有反者開元占經卷九十一引春秋緯

彗星出宗星族人反

彗星出河鼓鼓聲鳴武士發天子賦

彗星大陵天子以不慈見犯復出之將反

彗星出舟星外夷侵

彗星出五車穀霜兵起主賣位天下賢名起

彗星出卷舌以聽讒之主遇殺大臣反

彗星出五諸侯州牧反九州合謀

彗星入軒轅后族亂

彗字彗于太微天子亂

彗若出犯執法御史反

彗星出而彗太微天下亂不過三五必易政以邑占期

彗第於北斗中有雄聖人受命天子

彗星出北斗九星中九星反如星所主其政毀其人

亂

彗星守北斗強國發諸侯爭天下

彗星入紫微宮其國謀反

彗星入樞名人起相誅天下亂

彗星入樞期八年五霸起帝主亡

彗孛出天庫樓兵動驚主泣血下不聽

彗星出騎官英雄起天子憂

彗星出積卒衛士並為亂禍不成

彗星出傳說主以祠非其神失禮為內外所謀巫祝

起天下匿讒在宮中

彗星出魚星后黨反

彗星出羽林軍人多反

彗星出壘城校尉以反軍成

彗星入天苑都護反

彗星出天弓暴骨將死死尸滿谿流血千里

彗星出天理大司空斬將逐天子

彗星出卧星尚書反

人星一名卧星也

彗星出酒旗主以酒過為相所害

彗星出諸王星諸侯稱王皇以南吳楚北燕趙東齊

宋西秦晉

彗星出司怪主多妖祥僻偽起大臣侯王代主位

彗星出天高廟臣反名王起改號

彗星出天潢有聞之將反

彗星出鈇鑕淫兵多主以妄誅將拔之臣反

彗星出闕邱帝滅

彗星出長垣邊反

彗星出殿官法令偽法度數起變臣執主勢並同上

虹蜺者斗亂之精也主失度主毀譽開元占經卷九十八引春秋緯

虹蜺見雨即晴旱即雨

謂久雨虹見即晴久旱蜺見即雨也並同上

世惑臣謀虹舒昭同上引元命苞

愁精所感擾氣所生螽冬生天不能滅地不能藏開元

占經卷一百二十引春秋緯

春秋命歷序

魏 宋均 注

賈居子曰春秋緯十有三篇無所謂命歷序者諸書徵引冥莖歲代帝王錄運顧多主於命歷則欲

推遠古之聞不得不列是書矣 孫穀古微書

自開闢至獲麟二百二十七萬六千歲分為十紀每紀為二十六萬七千年凡世七萬六百年一曰九頭紀二曰五龍紀三曰攝提紀四曰合雒紀五曰連浦紀六曰敘命紀七曰循蜚紀八曰因提紀九曰禪通

紀十日疏仡紀羅泌路史前紀卷一又餘錄卷一

冥莖無形濛鴻萌兆渾渾漣漣文選郭景純江賦李善注

渾渾沌沌雞卵未分也同上古微書不載此條

天地初立有天皇氏十二頭淡泊無所施為而俗自

化木德王歲起攝提兄弟十二人立各一萬八千歲

地皇十一頭火德王一姓十一人興于熊耳龍門等

山亦各萬八千歲同上

人皇九頭提羽蓋乘雲車使風雨三字據藝文類聚補出陽谷

分九河文選王文考魯靈光殿賦注歐陽詢藝文類聚卷七十一引云人皇九頭駕六提羽乘

雲車使風雨三字據補徐堅初學記卷九引云人皇九頭駕六羽乘雲谷口文選曹子建洛神賦注引云人皇乘雲車出谷

九頭九人也提羽蓋鳥之羽文選注

人皇出於提地之國九男九兄弟相似別長九國太平御覽卷一百

御覽卷三百九十六離艮地精女出為之后太平御覽卷一百三十五引春秋命

歷序洛書捕亡辟人皇兄弟九人別長九州下接此二句

離艮卦所推也同上

人皇氏依山川地土之勢裁度為九州謂之九圍九

圍各居其一而為之長人皇居中州以制八補路史前紀

分長九州各立城邑凡一百五十世合四萬五千六

百年同上

有九頭紀時有臣無官位尊卑之別周禮疏序史後紀卷一路

皇伯皇仲皇叔皇季皇少五姓同期俱駕龍號曰五

龍路史前紀卷一羅莘注

有人黃頭大腹出天齊政則有官統此句據路史補三百四

歲狃神初學記作爲神依路史訂正次之號曰皇神出淮駕六蜚

羊上下天地與神合謀二句據御覽補政三百歲五葉千五

百歲初學記卷二十九黃神氏或曰黃祿路史前紀卷三引云黃神氏或曰黃

祿黃頭大腹出天齊政則有官統三百四十歲狃神次之號曰皇神則有官統句據補藝文類聚

卷九十九引云皇神駕六飛鹿值三百歲太平御覽卷九百六引云有人黃頭大腹出天齊號曰

皇次駕六蜚麋上下天地與神合謀上下二句據補

次是氏是爲次是民路史前紀卷三

次是民沒元皇出天易命以地紀穴處之世終矣同上

辰放渠頭四乳駕六蜚麋出地郭而從日月上下天

地與神合謀治二百有五十載路史前紀卷四

辰放皇次屈之名也地郭地名從謂順度同上

春秋命歷序
三如媛館補校

古初之人卉服蔽體次民氏沒辰放氏作時多陰風
乃教民擗木茹皮以禦風霜緇髮閭首以去靈雨而
人從之命之曰衣皮之人

茹緼也茹毛緼被其毛並同上

昔辰放治世離光次之號曰皇談銳頭曰角駕路史作格

六鳳皇出地衡在位五百六十歲初學記卷九引云辰放六頭四乳在

位二百五十年離光次之云云路史前紀卷四引云次民沒離光次之云云白孔六帖卷九十

四引云昔辰放治世離光次之無銳頭句作三百五十歲首句依六帖訂補

皇伯登出博桑日之陽駕六龍而上下以木紀德路史

前紀卷六又揚子雲甘泉賦注引云皇伯駕六龍作扶

伏羲燧人始名物蟲鳥獸路史前紀卷五注太平御覽卷九百一十四引鳥

獸下有之名二字

元氣正則天地八卦孳也文選班孟堅東都賦注又王文考魯靈光殿賦注又

曹子建七啓注又揚子雲解嘲注古微書不載

有神人名石耳藝文類聚作年蒼色大肩御覽作眉戴玉理駕六

龍出地輔號曰皇神農始立地形甄度四海東西九

十萬里南北八十一路史注作二萬里太平御覽卷七十八路史後紀卷

三注四海下有遠近山川林藪所至八字蓋注文藝文類聚卷十一引有神人名石年至玉理

春火命悉亭

四娜嫗能補校

初學記卷九引神農戴玉理句 文選曹子建洛神賦注引云有神人右耳蒼色大肩 北堂書鈔卷一百五十七引神農始立地制形甄度四海 瞿曇悉達開元占經卷四引作神農始立州制形

日月清明有次序故神應和氣以生也大肩一作

大眉路史注有此句玉理猶玉英玉勝也所為如此其教

如神農植樹木使民粒食故天下號皇神農也甄

紀地形遠近山川林藪所至太平御覽卷七十八路史注引至皇神

農有大肩句下作玉理一作玉英猶玉勝也無所為如此及農植二句 初學記引玉理猶玉英也

炎帝號曰大庭氏傳八世合五百二十歲禮記祭法孔穎達正

義路史後紀卷三

黃帝一曰帝軒轅傳十世二千五百二十歲次曰帝

宣曰少昊一曰金天氏則窮桑氏傳八世五百歲次

曰顓頊則高陽氏傳二十世三百五十歲次是帝嚳

即高辛氏傳十世四百歲禮記祭法正義大戴禮記五帝德慮辯注引云少

昊傳八世顓頊傳九世帝嚳傳十世 春秋左傳文十年正義引云顓頊傳九世帝嚳傳十世 禮記月令正義引

帝嚳傳十世

乃至堯周禮春官大司樂賈公彥疏引云帝嚳傳十世乃至堯

蒼頡龍顏路史前紀卷六古微書不載

入元三百四歲為德運七百六十歲為代軌千五百

二十歲為天地出符四千五百六十歲為七精反初以文命者七九而衰以武興者六八而謀天人相應若合符節

孫穀古微書

河圖帝王之階圖載江河山川州界之分野後堯壇於河龍圖作握河紀逮虞舜夏商咸亦受焉

鄺道元水經注

卷一

五德之運徵符合應錄次相代

文選張平子東京賦注又應吉甫晉武

帝華林園集詩注應作膺又陸士衡演連珠注引無徵符合三字

桀無道地吐黃霧太平御覽卷十五引尚書中候夏古微書收入此篇姑依錄之

隕霜露冬下

太平御覽卷十四引云桀無道夏隕霜又卷八百七十八引云桀無道夏出霜

又卷十二引云桀無道露冬下古微書刪併為一節

文王受丹書呂望佐昌發

文選李蕭遠運命論古微書不載

成康之隆醴泉湧出

後漢書班固傳注文選東都賦注又曹子建求自試表注

引作成王之隆醴泉涌

四百年之間閉四門聽外難羣異並賊官有孽臣州有兵亂五七弱暴漸之効也

後漢書楊厚傳注

五七三百五十歲也當順帝漸微四方多逆賊也

同上

大風飄石文選海賦注

東方為左西方為右文選王簡棲頭陀寺碑文注又劉越石勸進表注引上句

吳楚駒勝僭號稱王文選潘安仁為賈謐贈陸機詩注

駒景駒勝陳勝也同上已上四條古微書不載

孔子為治春秋之故退修殷之故歷故其數可傳於

後晉書律歷志

魯僖公五年正月壬子朔旦冬至隋書律歷志

積獲麟至漢起庚午部之二十三歲竟已酉戊午及

丁卯部之六十九歲合為二百七十五歲後漢書律歷志

春秋內事

魏 宋均 注

賈居子曰春秋孝經各有內事雖不繫緯識篇目而其文詞殊甚龐噩又俱有宋均之注故以為錄

孫穀古微書

天有十二分次日月之所躔也瞿曇悉達開元占經卷三 太平御覽卷

一 虞世南北堂書鈔卷一百四十九躔作望無也字

地有十二分王侯之所居也北堂書鈔卷一百五十七 太平御覽卷三十六

伏羲氏以木德王天下之人未有室宅未有水火之

春秋內事

一 娜媛館補校

和於是乃仰觀天文俯察地理始畫八卦定天地之位分陰陽之數推列三光建分八節以文應氣凡二

十四消息禍福以制吉凶

太平御覽卷七十八

天地開闢五緯各在其方至伏羲乃合故以為元

同上

神農地過日月之表

孫穀古微書

軒轅氏以土德王天下始有堂廡

御覽作室

高棟深宇以

避風雨

歐陽詢藝文類聚卷十一太平御覽卷七十九

黃地師於風后風后善於伏羲之道故推衍陰陽之

事

後漢書張衡傳注

陰宅以日奇陽宅以月耦陰宅先內男子當令奇陽

宅先內女子當令耦乃吉陰宅內男子三人陽宅內

女子二人

太平御覽卷一百八十

夏后氏金行初作葦菱言氣交也殷人水德以螺首

慎其閉塞使如螺也周人木德以桃為梗言氣相更

也今人元日以葦插戶螺則今之門鑲也桃梗今之

桃符也

後漢書禮儀志

太黃負山能動天地氣者孔甲遇之是為天稔

孫穀古微

書

日者陽德之母也

太平御覽卷二

