

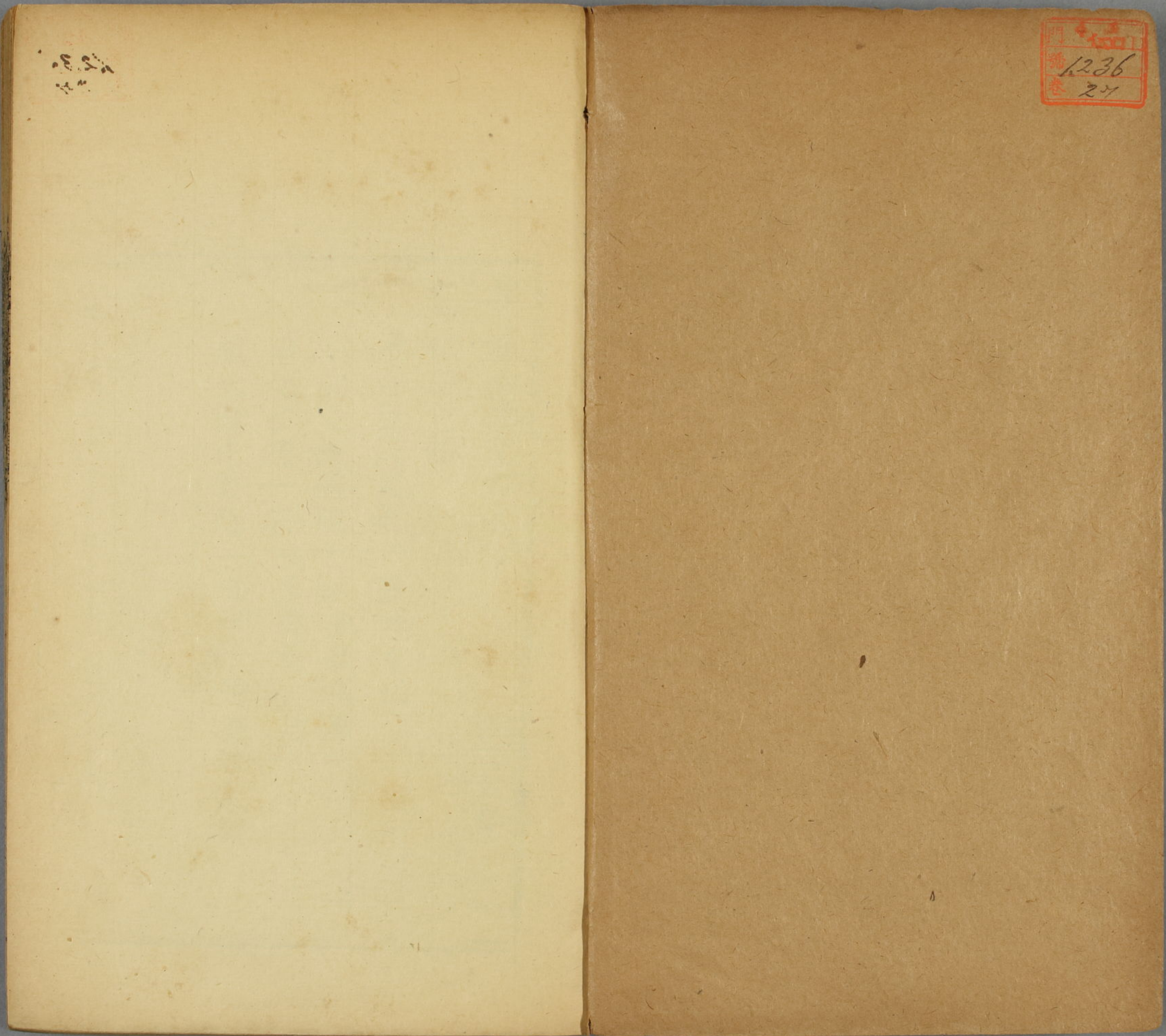


玉函山房輯佚書

口 11
1236
27

廿七





1236
27



玉函山房輯佚書目

卷二十七

經編禮記類

禮記皇氏義疏 四卷 梁皇侃

禮記沈氏義疏 一卷 後漢沈重

禮記義證 一卷 後魏劉芳

禮記熊氏義疏 一至三卷 後周熊安生

禮記皇氏義疏卷四

雜記上第二十

大夫之適子服大夫之服

注仕至大夫賢著而德成適子得服其服亦尊其
 適象賢大夫適子若為士為其父唯服士服注云
 仕至大夫謂此子若仕官至大夫始得服大夫服
 以其賢德著成正義
 有司麻衣布衰

以三升半布為衰長六寸廣四寸綴於衣前當胸

上後又有負服長一尺六寸廣四寸

大夫之喪大宗人相小宗人命龜

大小三宗並是其君之職來為喪事如司徒旅歸

四布是也故宗伯肆師云凡卿大夫之喪相其禮

並同上

有三年之練冠則以大功之麻易之唯杖屨不易

其三等大功衰或不易正義下句引皇氏上句據正義補

有父母之喪尚功衰而附兄弟之殤則練冠附於殤

小功兄弟為士從祖為大夫士不可耐於大夫當

耐於大功親以下從祖為士故耐小功兄弟長殤

於己祖廟正義

醴者稻醴也甕甗管衡實見間而后折入

甕甗管明器也故實此醴與醢醢之屬

主人之酢也嚌之

主人之酢謂受尸之酢

三年之喪言而不語對而不問廬室之中不與人坐

焉在室室之中非時見乎母也不入門

上云少連大連及此經云三年之喪并下疏衰之

等皆是總結上文敬為上哀次之及顏色稱其情
威容稱其服

自襲以至小斂不設冒則形是以襲而后設冒也

大斂脫冒

如有服而將往哭之則服其服而往

此文雖在功衰之下而實通初喪也假令初喪而
有五屬之親死則亦薨服五服之服而往彼哭也
上云自諸侯達諸士然諸侯絕期不應有諸親始
死服今云服其服而往當是敵體及所不臣者謂

始封君不臣諸父昆弟也故鄭明之也並同上

功衰弔待事不執事

他本或云大功衰有大字者誤也正義釋文引虞云同

不請見人

冕人謂執摯相見正義

童子哭不偯不踊不杖不菲不廬

注當室則杖童子當室則備此經中五事特云杖
者舉重言也

雍人舉羊升屋自中中屋南面

舉羊謂懸羊升屋謂掛羊於屋自中謂在屋之中

中屋謂羊在屋棟之下懸之處中並同上

喪大記第二十二

君夫人卒於路寢大夫世婦卒於適寢

君謂女君而世婦以夫人下寢之上為適寢正義案

服虔注左傳寢謂小寢也正義云案服虔注左傳義與皇氏同下引服注

據補

其有命夫命婦則坐無則皆立

注凡此哭者尊者坐卑者立凡謂君與大夫其哭

者若爵位尊者則坐故上文君喪子及夫人坐大

夫之喪主人主婦命夫命婦皆坐是也君之喪卿

大夫皆立大夫之喪非命夫命婦者皆坐是也此

云尊卑非謂對死者為尊卑也若其今所行之禮

與古異也成服之後尊於死者則坐卑於死則立

也正義

士之喪於大夫不當斂則出

若此當斂時不出若斂後而有大夫至則絕踊而

拜之

士於大夫親弔則與之哭

注之哭既拜之卽位西階東面哭大夫特來則

北面卽位西階東面哭謂大夫之位也大夫特來

北面是大夫之位

亦拜寄公夫人於堂上大夫內子士妻特拜命

婦汜拜衆賓於堂上

於堂上者拜命婦及士妻亦竝於堂上也此經唯

舉君喪拜賓不云大夫士喪拜賓者文不具也其

大夫士之喪拜賓亦然故士喪禮云主人拜賓大

夫特拜士旅之是也案上注小斂之後寄公門西

東面國賓門西北面大夫當在門東北面士當在

門西國賓之南東面嗣君於降階之下少南鄉其

位而拜之案上注云寄公夫人命婦小斂之後尸

西東面其嗣君夫人本位在西房當在西房之外

南面拜女賓也若士妻於降階上西面拜賓也以

無西房故也

子皆杖不以卽位

子謂大夫士之庶子也不以杖卽位辟適子也所

以知此是大夫士庶子者見下有大夫士適子哭
殯哭極推此大夫士適子故知此是大夫士之庶
子也

濡濯棄于坎

濡謂煩擗其髮濯謂不淨之汁也言所濡濯汁棄
於坎中鄭注士喪禮云巾櫛浴衣亦并棄之其坎
案既夕禮云掘坎南順廣尺輪二尺深三尺南其
壤此沐汁棄於坎則浴汁然也

布紿

紿禭被也取置絞束之下擬用以舉尸也孝經云
衣衾而舉之是也

君無禭

注無禭者不陳不以斂臣有致禭於君之禮故少
儀云臣致禭於君但君不陳不以斂

外宗房中南面

當在西房以東為上也

樂作矣故也

祥之日鼓素琴

公之喪大夫俟練士卒哭而歸

注其大夫士歸者謂素在君所食都邑之臣素先也君所食都邑之臣謂公士大夫之君采地言公士大夫在朝廷而死此臣先在其君所食之采邑故云素在君所食都邑之臣喪而來服至小祥而各反故云歸也

君弔見尸柩而后踊

注塗之後雖往不踊也雖殯未塗則得踊故鄭此注云塗之後雖往不踊也是既殯未塗得有踊也

大夫蓋用漆二衽二束士蓋不用漆二衽二束

此經大夫士二衽二束者據從束而言其橫皆為三束

士布帷布荒一池揄絞

大夫不揄絞而有銅魚士無銅魚而有揄絞魚陰而絞陽大夫偏君故奪其陽

皆載綏

注綏當為綏讀如冠鞋之鞋如虎掌之爪皮外其色有部分

君葬用輶四綽二碑御棺用羽葆大夫葬用輶一綽
二碑御棺用茅士葬用國車二綽無碑比出宮御棺
用功布

注輶皆當為載以輅車之輅聲之誤也輅字或作
團是以文誤為國輅車輅車也尊卑之差也在棺
曰綽行道曰引天子諸侯以下載輅車者皆用輅
也其尊卑之差異在於棺飾耳則前經棺飾是尊
卑異也

君封以衡

諸侯亦有前後重鹿盧四紼繫於前後二碑旁邊
無紼

大夫士以咸

注禮唯天子葬有隧棺從而下遂以納明器並同上

祭法第二十三

七代之所更立者禘郊祖宗其餘不變也

其餘不變者唯謂生日命萬物死曰折人死曰鬼
正義

曰司命

司命者文昌宮星上同

祭義第二十四

君牽牲夫人奠盎

此奠盎在牽牲之時於事太早奠盎為洗牲正義

濟濟者容也遠也漆漆者容也自反也容以遠若容

以自反也釋文容也口白反賓客也下容也同正義云王肅以容為容

容有其容正義云皇氏用王肅之義

反饋樂成

初祭尸入於室後出在堂門戶更反入而設饋故

云反饋正義

先王之所以治天下者五

此亦承上夫子答子贛之辭畢廣明孝弟之義

子曰立愛自親始

因上答子貢之間別愛敬語更端故別言子曰自

此以下皆展轉相因廣明其事

見間以俠無

異代法也並同上

樂自順此生

樂五孝反釋文

天子設四學

注謂周四郊之虞庠也四郊虞庠以爲四郊皆有

虞庠正義

祭統第二十五

武莫重於武宿夜

師說書傳云武王伐紂至於商郊停止宿夜士卒

皆歡樂歌舞以待旦因名焉武宿夜其樂亡也正義

夫婦相授受不相襲處

夫婦猶男女不相襲處則上執校執鐙之屬同上

經解第二十六

解者分析之名此篇分析六經體教不同故名曰

經解也六經其教雖異總以禮爲本故記者錄入

於禮正義

哀公問第二十七

公曰寡人固不固焉得聞此言也

王肅云二固皆爲固陋上固言己之固陋下固言

若不鄙固則不問不問焉得聞此言哉正義引皇氏用王肅

義之

寡人蠢愚冥煩子志之心也

子志夫子之志是知也言我之心冥煩不能明理

此事子心所知也正義

仲尼燕居第二十八

大饗有四焉

夏籥序興與下管象武合為一為大饗之事正義

夫夔達於樂而不達於禮

達為掌言夔掌樂而不掌禮同上

孔子問居第二十六

弛其文德

注弛施也施布也釋文

坊記第三十

故制國不過千乘都城不過百雉家富不過百乘

古者方十里其中六十四井出兵車一乘此兵賦

之法也按司馬法云成方十里出革車一乘司馬

法又云甸方八里出長轂一乘鄭注小司徒云若

通溝洫之地則為十里若除溝洫之地則為八里

故云六十四并出車一乘云成國之賦千乘者襄十四年左傳成國不過半天子之軍謂滿千乘則為成國是公侯之封也按乘之賦地方三百一十里有畸按周禮公五百里侯四百里則是過千乘云不過千乘者其地雖過其兵賦誰千乘故論語注云雖大國之賦亦不是過焉其兵賦之法王幾之內六鄉之法家出一人萬二千五百家為鄉大司馬云五師為軍則萬二千五百家為一軍是一鄉出一軍又云天子六軍是出於六鄉凡軍制大

司馬云五人為伍五百為兩四兩為卒五卒為旅五旅為師五師為軍此師之制也凡出軍之法鄉為正遂為副則遂之出軍與鄉同故鄭注小司徒云鄉之田制與遂同則知遂之軍法與鄉同其公邑出軍亦與鄉同故鄭注匠人云采地制井田異於鄉遂及公邑則知公邑地制與鄉遂同明公邑出軍亦與鄉同其公卿大夫采地既為井田殊於鄉遂則出軍亦異於鄉遂也鄭注小司徒井十為通士一人徒二人通十為成革車一乘士十人徒

二十人十成爲終革車十成士一百人徒二百人
 十終爲同革車百乘士千人徒二千人此謂公大
 夫采地出軍之制也其王畿之外謂諸侯大國三
 軍次國二軍小國一軍皆出鄉遂故費誓云三郊
 三遂是諸侯有遂也其諸侯計地出軍則司馬法
 云九夫爲井四井爲邑四邑爲丘馬一匹牛三頭
 四丘爲甸出長轂一乘甲士三人步卒七十二人
 馬四匹牛十二頭故成元年作丘甲杜服俱引此
 文以釋之又論語云道千乘之國鄭注引司馬法

成出革車一乘但十里八里不同於上已釋此皆
 謂天子諸侯兵賦也又異義云天子萬乘諸侯千
 乘大夫百乘此大判言之尊卑相十之義其間委
 曲鄉遂公邑細別不同也故魯頌云公車千乘謂
 大總計地出軍也公徒三萬謂鄉遂兵數也是國
 界計地與鄉遂數不同諸侯成方十里出賦之時
 雖革車一乘甲士三人步卒七十二人其臨敵對
 戰之時則同鄉法五人爲伍五伍爲兩之屬也故
 左傳云邲之戰楚廣有一卒卒偏之兩又云兩之

一卒適吳是臨軍對陣同鄉法也牧誓云武王戎車二百兩孔註云一車步卒七十二人則出軍法也經云千夫長百夫長謂對敵時也據司馬法之文諸侯車甲牛馬皆計地今民自出若鄉遂之衆七十五人則遣出革車一乘甲士三人馬四匹牛十二頭恐非力之所能皆是國家所給故周禮巾車職毀折入齋於職幣又周禮質人云凡受馬於有司者書其齒毛與其賈馬死則甸之內更又司兵職云及授兵從司馬之法以頒之及其受兵輸

亦如之是國家所給也云高一丈長三丈爲雉者異義古春秋左氏云百雉爲長三百丈方五百步者六尺爲步五六三十故三百丈爲五百步云子男之城方五百里者周禮典命云子男五命其國家宮室以五爲節國家謂成方也是子男城方五里也云百雉者此謂大都三國之一者言子男五里積千五百步左傳云大都參分國之一子男大都三分國城而居其一是大都五百步爲百雉也但國城之制凡有二義鄭之此注子男五里則侯

伯七里公九里天子十二里按鄭駁異義又云天子城九里公城七里侯伯之城五里子男之城三里此云百雉者謂侯伯之大都柱預同焉與鄭此注異也經云家富不過百乘者諸侯之卿采地也故左傳云唯卿備百邑地方百里也直云唯卿百邑未知天子諸侯公卿大夫采地大小按鄭注大司徒云百里之國凡四都五十里之國凡四縣二十五里之國凡四甸又云采地食者皆四之一說者據此以為公食百里卿食五十里大夫食二十

五里其諸侯之卿大夫傳云卿備百邑論語云百乘之家此據諸侯臣之采地則公之孤侯伯之卿與天子三公同俱方百里公之卿與侯伯之大夫俱方五十里公之大夫與侯伯之下大夫俱方二十五里其子男之地唯方二百里以下其卿之采地不得復方百里按易訟卦注云小國之下大夫采地方一城其定稅三百家唯有此文其子男中都大都無以言之按鄭注論語云伯氏駢邑三百家云齊下大夫之制似公侯伯下大夫唯三百家

者但春秋之時齊之強臣尤多故伯氏唯食三百家之邑不與禮同也正義

中庸第三十一

天命之謂性

注木神則仁金神則義火神則禮水神則信土神則知云木神則仁者東方春春主施生仁亦主施云金神則義者秋為金金主嚴殺義亦果敢斷決也云火神則禮者夏為火火主照物而有分別禮亦主分別云水神則信者冬主閉藏充實不虛水

有內明不欺於物信亦不虛詐也云土神則知者金木水火土無所不載土所含義者多知亦所含者眾正義

洋洋乎

注人想思其傍僂之貌傍薄剛反謂左右也釋文

嘉樂君子

嘉音加善也同上

及其成功一也

所知所行謂上五道三德正義

力行近乎仁

行如字釋文

則不跲

跲音給釋文訖立切躓也集韻入聲二十

無徵不信

無徵謂無符驗之徵正義

表記第三十二

子言之歸乎

若是發端起義事之頭首記者詳之故稱子言之

皆於子言之下更廣開其事或曲說其理則直

子曰正義

則民有所懲

注謂懲艾艾魯蓋反釋文

中心藏之

入臣中心包藏君惡不欲嚮人陳之正義

緇衣第三十三

章義擅惡

義善也釋文

匪其止躬

釋文云共皇本作躬

躬恭也

同上

子曰政之不行也教之不成也爵祿不足勸也刑罰不足恥也

言在上政令所以不行教化所以不成者祇由君上爵祿加於小人不足以勸人為善也曲刑罰加於無罪之人不足恥其為惡由賞罰失所故致政之不行教之不成也

正義

奔喪第三十四

免麻於序東

謂奔齊衰之喪不至喪所謂不升堂

正義

哭父之黨於廟母妻之黨於寢

注逸奔喪禮曰哭父族與母黨於廟母存則哭於寢母亡則哭於廟

無服而為位者唯嫂叔及婦人降而無服者麻

注正言嫂叔尊嫂也兄公於弟之妻則不能也婦人稱夫之兄為公者須公平尊稱也

並同上

服問第三十六

傳曰有從輕而重者公子之妻為皇姑

此言傳曰者即前大傳之篇

正義

三年之喪既練矣有期之喪既葬矣則帶其故葛帶經期之經服其功衰

謂三年既練之後初遭期喪

有大功之喪亦如之

注大功之麻變三年之練葛期既葬之葛帶小於練之葛帶又當有經亦反服其故葛經帶期之經差之宜也此雖變麻服葛大小同耳亦服其功衰

凡三年之喪既練始遭齊衰大功之喪經帶皆麻言大功初死之麻變三年練後之葛首要皆麻矣故間傳謂之重麻也云期既葬之葛帶者謂大功既葬葛帶以次差之三寸有餘三年練之葛帶以次差之則四寸有餘大功既葬葛帶小於練之葛帶故反服練之故葛帶也又大功既葬者首經四寸有餘若要服練之葛帶首服大功既葬之葛經既麤細相似不得為五分去一為帶之差故首經與期之經五寸有餘進與期之既葬同也故云經

期是差次之宜也此注亦主於男子矣其婦人之服於下間傳篇具釋也云此雖變麻服葛大小同耳者大功初喪服麻之時首經五寸餘要帶四寸餘大功既葬之後首經應合四寸餘要帶本合三寸餘既服練之要帶四寸餘則其首經合五分加一成五寸餘也是大功初死之麻齊衰既葬之葛與初死之麻大小同故云此雖變麻服葛大小同耳云亦服其功衰者亦上文也服其功衰謂服父之練衰也以大功初喪者衰七升八升九升既葬

二十七卷二十

之後則有十升然服父十升也云凡三年之喪既練始遭齊衰大功之喪經帶皆麻者間傳篇云斬衰既練遭大功之喪既重麻則知斬衰既練遭齊衰灼然重麻故云經帶皆麻也

正義引熊氏皇氏

間傳第三十七

斬衰唯而不對

親始死但唯而已不以言對按雜記云三年之喪對而不問為在喪稍久故對也

正義

齊衰二日不食

禮記卷之七

子卿環館補校

謂正服齊衰也喪大記云三不食者當是義服齊

衰同上

深衣第三十九

純袂緣純邊廣各寸半

注緣緡也緡音錫按鄭注既夕禮云飾衣領袂口

曰純裳邊側曰緡下曰緡也釋文

投壺第四十

與射為類宜屬嘉禮或云宜屬賓禮也釋文

三馬既備

注投壺如射亦三而止也三番而止者謂三耦投

壺而止正義

儒行第四十一

行必中正

行如字釋文

毀方而瓦合

毀己之圭角與瓦礫而相合正義

達之不望其報正義引皇氏以達之連下為句釋文同

其行本方立義

行音衡又下孟反行方絕句立義絕句釋文

二十七卷二十二

大學第四十二

進諸四夷

進猶屏也釋文

鄉飲酒義第四十五

洗當東榮主人之所以自潔而以事賓也

注絜猶清也清才性反釋文

聘義第四十八

三讓而后傳命

此介紹傳命為朝之交擯正義引熊氏皇氏

喪服四制第四十九

資於事父以事君

注資猶操也操持也釋文

凡此八者以權制者也

父為母一也扶而起二也杖而起三也面垢四也

禿者五也偃者六也跛者七也老病者八也正義云所

謂八者謂應杖不杖不應杖而杖一也杖而起二也云云庾蔚云父在為母一也不數杖與不杖之

剛皇氏熊氏並取為說

[Faded text in columns, likely bleed-through from the reverse side]

禮記沈氏義疏一卷後周沈重撰重有毛詩義疏已著錄周書儒林傳稱其作禮記音二卷隋唐志並有禮記義疏四十卷而無禮記音之目蓋二卷之音即在義疏中與所為毛詩義疏同也今佚茲從釋文正義採輯音釋合一卷錄之與賀皇熊諸家義疏相比次正義序作沈重宣者傳寫之訛也歷城馬國翰竹吾甫

[Faded text in a large rectangular frame, likely bleed-through from the reverse side of the page.]

禮記沈氏義疏

後梁 沈重 撰

曲禮上

泣官行法

泣力二反又力位反

陸德明釋文

七十曰老而傳

傳直繼反

在醜夷不爭

注夷猶儕也儕才諧反

禮記沈氏義疏

一 如環館補校

居不主奧

奧於六反

不苟訾

訾將知反

冠衣不純素

注玉藻曰縞冠玄武縞古到反

負劬辟暝詔之

辟扶赤反注同

視必下

視市志反

必慎唯諾

唯以水反

共飯不澤手

注澤謂接莎也接耳佳反莎息隨反

器之漑者不寫

注漑謂陶梓之屬陶音遙

羹之有菜者用挾

挾音甲

為大夫累之

注累僕也僕胡戎反

畜鳥者則勿拂也

注畜養也養則馴馴養純反

尊卑垂悅

注磬折則佩垂折舊音逝

凡以弓劍苞苴簞笥問人者

笥息里反簞笥竹器也

禮不下庶人

注為其遠於事遠其於反

為其拜而菱拜

菱租稼反又子猥反

曲禮下

去國三世爵祿有列於朝出入有詔於國

注若臧紇奔邾紇胡謁反並同上

玉藻

天子玉藻十有二旒前後邃延龍卷以祭

注祭先王之服也雜采曰藻天子以五采藻為旒

旒十有二前後邃延者言皆出冕前後而重也天子齊肩延冕上覆也立表纁裏龍卷畫龍於衣字或作袞知祭先王之服者以司服云享先王則袞冕故也云天子齊肩者以天子之旒十有二就每一就貫以玉就間相去一寸則旒長尺二寸故垂而齊肩也言天子齊肩則諸侯以下各有差降則九玉者九寸也七玉者七寸以下皆依旒數垂而長短為差旒垂五采玉依飾射侯之次從上而下初以朱次白次蒼次黃次立五采既貫徧周而復

始其三采者先朱次白次蒼二色者先朱後綠孔穎達正義引皇氏沈氏

明堂位

灌尊夏后氏以雞夷殷以鬯周以黃目

春用雞彝夏用鳥彝秋用稼彝冬用黃彝春屬雞

夏屬鳥秋屬收禾稼冬屬土色黃故用其尊正義引皇氏沈氏

學記

強而弗抑

強其良反

釋文

大信不約

約於略反

同上

樂記

其聲噍以殺

噍在堯反 踧也謂急也

釋文

孰亨而祀

亨普衡反

煖之以日月

煖况遠反

左射狸首右射騶虞

射皆食夜反

雜記下

如三年之喪則既穎其練祥皆行

穎苦頂反草也注同

喪大記

大夫殯以幛

注幛或作鋤或作埠埠都雷反

禮記沈氏義疏

五鄉環館補校

坊記

故堂上觀乎室

祭祀之時在堂上者望在室之人以取法正義

緇衣

大臣不親百姓不寧則忠敬不足而富貴已過也

謂大臣離二不與上相親政教煩苛故百姓不寧

若其如此臣不忠於君君不敬於臣是忠敬不足

所以致然也由君與臣富貴已過極也正義

奔喪

免麻于序東

注於此言麻者明所奔喪雖有輕者不至喪所無

故服也父母之喪來至喪所乃改服襲帶經若齊

衰以下之喪亦至喪所乃免麻而改服也今此齊

衰來至喪所若不稱麻恐是輕喪在路之上已改

服著麻故於此至家乃稱麻欲明所奔之喪雖有

輕喪不來至喪所無道路改服著麻云明所奔

喪雖有輕者不至喪所無改服也正義引熊氏及沈氏

師與廟門外朋友於寢門外

禮記卷二十九

六如媛館補校

事由父者哭之廟事由己者哭之寢此師於廟門外者是父之友與為師同故哭之廟正義

射義第四十六

故天子之大射謂之射侯

天子熊侯或云九十弓或云七十弓乃同王侯上

下之差

正義引皇氏沈氏

禮記義證一卷後魏劉芳撰芳有毛詩義證已著錄

隋志載其禮記義証十卷唐志不著錄佚已久正義

引劉氏者凡六節止稱劉氏而不顯其名觀其於王

制公田藉而不稅引匠人鄭注用孟子之說於玉藻

羔裘豹飾引周官司服多引證以明其義與命書之

旨合且徧攷隋唐二志禮類中唯有劉昌宗音五卷

劉雋禮記評十卷此外別無劉氏訓釋禮記者正義

所引劉氏非音非評定為劉芳義證矣據而錄之非

涉臆斷也歷城馬國翰竹吾甫

禮記義證

後魏 劉芳 撰

曲禮上

凡卜筮曰

卜赴也赴來者之心筮問也問筮者之事孔穎達正義

王制

古者公田藉而不稅

匠人注引孟子野九夫而稅一國中什一諸侯謂之徹者通其率以十一為正則謂野九夫之田而

稅一國中十一夫為田而稅一是二十夫之田中

而稅二計地言之是十中稅一若計夫實稅猶十

外稅一正義引皇氏及劉氏

周人養國老於東膠養庶老於虞庠

注周之小學為有虞氏之庠制周之小學為辟廱

在郊正義

玉藻

立端而朝日於東門之外聽朔於南門之外閏月則

闔門左扉立于其中

注天子廟及路寢皆如明堂制謂路寢下之燕寢

故有房也同上

君子狐青裘豹褰立緇衣以裼之

此立衣為元端正義引劉氏云與皇氏同

羔裘豹飾緇衣以裼之

凡六冕之裘皆黑羔裘也故司服云祭昊天大裘

而冕以下冕皆不云裘是皆用羔裘也正義

禮記熊氏義疏四卷後周熊安生撰安生字植之長
樂阜城人官至露門博士周書北史皆有傳戴記自
分門王鄭晉宋逮于周隋傳禮業者江左尤盛北人
則有徐道明李業興李寶鼎侯聰之徒皆爲義疏而
唯熊氏見於世北史云義疏三十卷隋志不著錄唐
書藝文志云四十卷今佚輯爲四卷孔氏正義與皇
侃並論謂熊違背本經多引外義猶之楚而北行馬
雖疾而去愈遠矣又欲釋經文唯聚難義猶治絲而
棼之手雖繁而絲並亂也又謂以熊比皇皇氏勝然

正義據皇氏以爲本其有不備以熊氏補焉則既經
翦繁撮要佚說之存固皆文證詳悉義理精審者矣
歷城馬國翰竹吾甫

二十七卷三十四

禮記熊氏義疏卷一

熊安生 撰

禮記

鄭君六藝論云案漢書藝文志儒林傳云傳禮者
十三家唯高堂生及五傳弟子戴德戴聖名在也
五傳弟子者則高堂生蕭奮孟卿后倉及戴德戴

聖爲五也

孔穎達正義

曲禮上第一

積而能散

注若宋樂氏禮家施不及國大夫不收公利二家

皆非也今鄭為能散者直取一邊能散之義是同

不據家施非禮之事同上

禮聞取於人不聞取人

此謂人君在上招賢之禮當用賢人德行不得虛

致其身禮聞取於人者謂禮之所聞既招致有賢

之人當於身上取於德行用為政教不聞直取賢

人授之以位制服而已

道德仁義非禮不成

此是老子失道而後德失德而後仁失仁而後義

教訓正俗非禮不備

教謂教人師灋訓謂訓說義理以此教訓正其風

俗非得其禮不能備具故曰非禮不備

宦學事師非禮不親

宦謂學仕宦之事學謂習學六藝此二者俱是事

師非禮不親

禱祠祭祀供給鬼神非禮不誠不莊

祭祀者國家常禮牲幣之屬以供給鬼神唯有禮

乃能誠敬

大上貴德其次務施報

注大上帝皇之世其民施而不唯報三王之世禮始興焉三皇稱皇者皆行合天皇之星故詩緯合神務宋均注云北極天皇大帝其精生人然則稱皇者皆得天皇之氣也鄭元意則以伏羲女媧神農爲三皇故注中候敕省圖引運斗樞伏羲女媧神農爲三皇也然宋均注援神契引甄耀度數燧人伏羲神農爲三皇譙周古史考亦然白虎通取

伏羲神農祝融爲三皇孔安國則以伏羲神農黃帝爲三皇並與鄭不同此皆無所據其言非也鄭數伏羲女媧神農非謂其人身自相接其間代之至多矣六藝論云燧人至伏羲一百八十七代宋均注文耀鉤云女媧以下至神農七十二姓譙周以爲伏羲以次有三姓始至女媧女媧之後五十一姓至神農神農至炎帝一百三十三姓是不當身相接譙周以神農炎帝爲別人又以神農爲木德女媧爲水德皆非鄭義也其五帝者鄭注中候敕

省圖云德合五帝坐星者稱帝則黃帝金天氏高陽氏高辛氏陶唐氏有虞氏是也實六人而稱五者以其俱合五帝坐星也五帝所以稱帝者坤靈圖云德配天地在正不在私稱之曰帝三王稱王者莊三年穀梁傳曰其曰王者人所歸往也散而言之則三皇亦稱帝則月令云其帝太昊是也五帝亦稱皇則呂刑云皇帝清問下民是也至三王德劣不得上同於天唯稱王而已此云大上貴德鄭云帝皇之世則帝皇以上皆行德也所以中候

握河紀云皇道帝德非朕所專是三皇行道五帝行德不同者但德由道生道為其本故道優於德散而言之德亦是道故總云貴德既三皇行道五帝行德以次推之則三王行仁五霸行義雖行德亦能有仁故大學云堯舜率天下以仁是也案老子云道無常名河上公云能生天地人則當大易之氣也道德經云上德不德其德稍劣於常道則三皇之世法大易之道行之也然則可行之道則伏犧畫八卦之屬是三皇所行者也下德不失

德何上公云下德謂號謚之君則五帝所行者也
但三皇則道多德少五帝則道少德多

五十曰艾服官政

案中候運衡云年者既艾注云七十曰艾言七十者以時堯年七十故以七十言之又中候準緝哲云仲文年艾誰將逮政注云七十曰艾者云誰逮政是告老致政致政當七十之時故以七十曰艾大夫七十而致事若不得謝則必賜之几杖
既不聽致事則祭義云七十杖於朝是也聽致事

則王制云七十杖於國八十杖於朝是也
適四方乘安車

案書傳略說云致仕者以朝乘車輪輪鄭云乘車安車言輪輪明其小也

昏定而晨省

晨省者案內則云同宮則雞初鳴異宮則昧爽而朝

夫為人子者三賜不及車馬故州閭鄉黨稱其孝也
兄弟親戚稱其慈也僚友稱其弟也執友稱其仁也

禮記卷之二十一 卷一
交遊稱其信也

然此五句上始州閭下及交遊亦其次也前孝後信又有差序略舉五者餘行可知不敢受賜者心也不受由心故有五稱也

羣居五人則長者必異席

注席以四人爲節因宜有所尊知四人爲節者以此云羣居五人則長者必異席既長者一人異席餘則四人矣案公食大夫禮云蒲筵常加萑席尋此以蒲席者得容四人此羣居之灋若賓主禮席

皆無同坐之灋故鄉飲酒賓介異席又去衆賓之席皆不屬焉不相連屬也鄉射衆賓之席繼而西謂相連屬也燕禮及大射公三重大夫再重是皆異席也

食饗不爲槩

謂傳家事任子孫若不傳家事則子孫無待賓之事大夫士或相往來設於饗食槩量也不制設待賓饌具事由尊者所裁而子不得輒豫限量多少也

戶外有二屨言聞則入言不聞則不入

一人之屨在戶內其戶外有二屨則三人也下文云離坐離立無往參焉則知戶內二人不得參之故知戶外有二屨者當有三人

母踏席

踏席猶逆席逆席謂從上升故鄭云以由下玉藻所云者自是不由席前升與此別

男女不雜坐

注謂男子在堂女子在房也謂若大宗收族宗子

燕食族人於堂宗子之婦婦燕食族婦於房也弗與同器而食

不得傳同器未嫁亦然今嫌嫁或有異於未出故明之皆為重別防淫亂也

故買妾不知其姓則卜之

卜者卜吉凶既不知其姓但卜吉則取之

餽餘不祭父不祭子夫不祭妻

父得有子餘者謂年老致仕傳家事於子孫子孫有賓客之事故父得餽其子餘夫餽其妻餘者謂

宗婦與族人婦燕飲有餘夫得食之並同上

卒哭乃諱

注衛侯名惡大夫有石惡石字誤當云大夫有名

惡知者昭七年衛侯惡卒穀梁傳云昭元年有衛

齊惡今衛侯惡何為君臣同名也君子不奪人親

所名也是衛齊惡不得為石惡也正義○魏了翁

引此節作君子不奪人名不奪人親所

名也重其所以來也是石惡非齊惡

逮事父母則諱王父母不逮事父母則不諱王父母

注此謂庶人適士以上此適士者包中下士對庶

人府史亦稱適也正義

大功小功不諱

大功亦諱小功不諱若小功與父同諱則亦諱之

知者雜記云王父母兄弟世父叔父姑姊妹子與

父同諱是父之世叔父及姑姊妹以下皆為之小

功父為諱故己從父為之諱

國君下齊牛式宗廟

此文誤當以周禮注為正宜云下宗廟式齊牛同上

曲禮下第二

執玉其有藉者則裼無藉者則襲

注圭璋特而襲璧琮加束帛而裼亦是也上明賓介二人為裼襲圭璋特以下又明賓主各自為裼襲謂朝時用圭璋特賓主俱襲行享時用璧琮加束帛賓主俱襲亦是也正義五采五就者采別二行為一就故五就也三采三就者亦采別二行為一就故三就也二采二就者亦采別二行為一就故再就也二采一就者以卿大夫卑二采采則別唯一行共為一就知然者雜記及聘禮記三采六等

則知天子諸侯采別為二等也同上

士不名家相長妾

士有一妻二妾言長妾者當謂娣也故鄭注昏禮

云娣尊姪卑同上

君子行禮以求變俗

必知人君不易舊俗者王制云脩其教不易其俗又左傳定四年封魯因商奄之人封康叔於殷墟啓以商政封唐叔於夏墟啓以夏政皆因其舊俗也

祭祀之禮居喪之服哭泣之位皆如其國之故

二十七卷四十三

喪服所云大夫待放之時名爲有列有詔不至三世者彼據爲舊君著服故以未去之時名爲有列有詔此據去國之後但有列有詔仍行舊國之禮斷章取證故彼此不同

去國三世爵祿無列於朝出入無詔於國唯與之日從新國之法

案鉤命決云丘爲制法之主黑絲不代蒼黃聖人特爲制法不與常禮同也

苞屨扱衽厭冠不入公門

父之喪唯扱上衽不入公門冠經衰屨皆得入也杖齊衰則屨不得入不杖齊衰衰又不得入其大功經又不得入其小功以下冠又不得入此厭冠者謂小功以下之冠故云不入公門凡喪冠皆厭大功以上厭冠宜得入公門也

書方衰凶器不以告不入公門

上不入謂公宮庫雉路之門今此不入公門者國城之門謂卿大夫之喪從外來書方衰凶器須告

乃入

無田祿者不設祭器

禮運據天子大夫得造不得具

大夫士見於國君君若勞之則還辟再拜稽首

大夫士謂小聘大夫爲賓士爲介故也

大夫見於國君國君拜其辱

同國大夫見己君君拜其辱者以初爲大夫敬之故也若尋常則不拜也

大夫無故不徹縣士無故不徹琴瑟

案春秋說題辭樂無大夫士制鄭元箴膏肓從題辭之義大夫士無樂小胥大夫判縣士特縣者小胥所云娛身之樂及治人之樂則有之也故鄉飲酒有工歌之樂是也說題辭云無樂者謂無祭祀之樂故特牲少牢無樂

國君死社稷大夫死衆士死制

國君去社稷此云死社稷上云大夫去宗廟士去墳墓此不云大夫死宗廟士死墳墓而云死衆死制者以宗廟墳墓己私有之大夫士事君不可爲

私事而死祇得死君之師衆及君政令然君言死社稷則宗廟墳墓亦死可知也但社稷受於天子故特舉言焉

踐阼臨祭祀內事曰孝王某外事曰鬯王某

天下不可一日無王故也

五官致貢曰享

五等諸侯

天子同姓謂之叔父異姓謂之叔舅

注牧尊於大國之君而謂之叔父辟二伯也亦以

此為尊禮或損之而益謂此類也三夫人致飲有

醴清醫醢糟不體王故申得二飲后致飲醫醢糟

以體王故屈二飲亦是損之而益之類也

天子當宁而立諸公東面諸侯西面曰朝

朝無迎法唯享有迎諸侯之禮

問庶人之于

庶人年無長幼亦問其子者順上大夫士而言之

並同上

檀弓上第三

孔子曰拜而后稽顙頹乎其順也稽顙而后拜順乎其至也三年之喪吾從其至也

注重者倘哀戚自期如殷可雜記所論是拜問拜

賜故杖期亦屬吉拜

正義正

公隊佐車授綬

注戎車之貳曰佐授綬乘公此皆諸侯法

使子貢說驂而賻之

注賻助喪用謂助死者賻得生死兩施

設披周也設崇殷也綢練設旒夏也

大夫以上有遣車即有廢旌並有三旌也並同上

曾子弔於負夏主人既殮

曾子雖今日來弔遙指昨日為既祖正義引皇氏熊氏

子夏既除喪而見予之琴和之而不和彈之而不成

聲作而曰哀未忘也先王制禮而弗敢過也

案家語及詩傳皆言子夏喪畢夫子與琴援琴而

絃術術而樂閔子騫喪畢夫子與琴援琴而絃切

切而哀 據正義補 子夏居父母之喪異故不同也 正義正

叔孫武叔之母死既小斂舉尸出戶祖且投其冠括

髮

注尸出戶乃變服失哀節冠素委貌士喪禮謂諸侯之士故無素冠也

司徒旅歸四布

獻子家臣為司徒故左傳叔孫氏之司馬駸是

家臣亦有司徒司馬也

並同上

檀弓下卷四

君之適長殯車三乘公之庶長殯車一乘大夫之適長殯車一乘

人臣得車馬賜者遣車得及子若不得車馬賜者

惟為大夫遣車不得及子

並上義

季武子寢疾蟻固不說齊衰而入見

或有人矯武子固陋

或曰由魯嫁故為之服姊妹之服

服期

並同上

弁經葛而葬

注雜記曰凡弁經其衰侈袂衰錫衰

正義引熊氏皇氏

朝不坐燕不與殺三人亦足以反命矣

注兵車參乘射者在左戈盾在右御在中央雖非元帥上軍下軍之將亦居鼓下故成十六年鄢陵之戰子重將左而云子重鼓之也故為將皆在鼓下也以其親鼓故以為鼓下正義

王制第五

王者之制祿爵

以爵盡其才而用之故白虎通云爵者盡也所以盡人才是也正義試功之祿故在爵前正義引熊氏皇氏諸侯之上大夫卿

任職事其大夫之稱亦得兼三公故詩云三事大夫謂三公也上大夫卿亦兼孤也故春秋陽處父為太傅經云晉殺其大夫陽處父是也孤亦稱公故鄉飲酒禮云公三重是孤也卿亦得公故春秋襄三十年傳云鄭伯有之臣稱伯有曰吾公在壑正義引皇氏熊氏

制三公一命卷若有加則賜也不過九命

注周禮曰諸公之服自衮冕而下如王之服以下諸冕其旒並依命數不減其韋弁皮弁冠弁縫中

之玉各依命數玉皆三采朱白蒼也孤希冕而下

其旒及玉皆二采朱綠各依命數其皮弁韋弁冠

弁玉亦二采各依其命數其一命大夫元冕及士

則爵弁皆無旒正義

五年一朝天子五年一巡守

虞夏制法諸侯歲朝分為四部四年又徧總是五

年一朝天子乃巡守故云諸侯五年一朝天子天

子亦五年一巡守

禡於所征之地

禡祭地

釋奠於學以訊馘告

注釋菜奠幣禮先師也釋菜奠幣者謂釋奠之禮

以獻俘馘故云釋菜奠幣言釋奠之時既有牲牢

菜幣兩有

諸侯不掩羣

謂侯不掩羣者是畿內諸侯為天子大夫故下曲

禮云大夫不掩羣

天子饋祔禘禘祫嘗祫烝

注魯禮三年喪異而祫於大祖明年春禘於羣廟
謂三年除喪特禘新死者於廟

古者公田藉而不稅

注孟子曰夏后氏五十而貢殷人七十而助周人
百畝而徹夏政寬簡一夫之地惟稅五十畝殷政
稍急一夫之地稅七十畝周政極煩一夫之地稅
皆通稅所稅之中皆十而稅一故云其實皆什一
也

命鄉論秀士升之司徒曰選士

此中年舉者為殷禮鄉大夫三年舉者周法

凡養老

天子視學之年養老一歲有七謂四時皆養老故
鄭注凡飲養陽氣凡食養陰氣陽用春夏陰用秋
冬是四時凡四時按文王世子云凡大合樂必遂
養老注云大合樂謂春入學舍菜合舞秋頒學合
聲通前為六又季春大合樂天子視學亦養老世
子云凡視學必遂養老是總為七也

周人脩而兼用之

春秋各再養老故爲一年七養老也去冬夏猶爲

五

有虞氏養國老於上庠養庶老於下庠

國老謂卿大夫致仕者庶老謂士也

周人養國老於東膠

注周立小學於西郊文王之時猶從殷禮故辟廡

大學在郊

自恒山至於南河千里而近自南河至於江千里而

近自江至於衡山千里而遙

近者謂過千里遙者謂不滿千里

並同上

禮記熊氏義疏卷二

月令第六

律中大蔟

注應謂吹灰也案吹灰者謂作十二律管於室中
 四時位上埋之取蘆葶燒之作灰而實之律管中
 以羅穀覆之氣至則吹灰動穀矣小動為氣和大
 動為君弱臣強專政之應不動穀為君嚴猛之應

正義

仲春之月日在奎昏弧中旦建星中

注弧在輿鬼南建星在斗上石氏星經文弧與建星非二十八宿而昏明舉之者由弧星近井建星近斗井有三十三度斗有二十六度其度既寬若舉井斗不知何日的至井斗之中故舉弧星建星也

上丁命樂正習舞釋菜

仲春習舞為季春合樂並同上

天子乃薦鞠衣于先帝

在明堂正義引王權賀瑒前漢等

用妃齊戒親東鄉躬桑

桑馬質注云蠶為龍精月直大人則浴其種是二月浴種也祭義云大昕之朝奉種浴于川注云大

昕季春朔日是三月又浴蠶也正義

命工師令百工審五庫之量金鐵皮革筋角齒羽箭

榦脂膠丹漆毋或不良

各以類相從金鐵為一庫皮革筋為一庫角齒為

一庫羽箭榦為一庫脂膠丹漆為一庫

命國難九門磔攘以畢春氣

注日行歷昂昂有大陵積尸之氣石氏星經大陵
入星在胃此主死喪並同上

天子飲耐用禮樂

注飲之於廟漢禮獻耐在廟今注疏本作飲之於朝正義云熊氏禮本

云飲之於廟以為漢禮獻耐於廟故也

令民毋艾藍以染

注夏小正曰五月啓灌藍蓼灌謂叢生也言開闢

此叢生藍蓼分移使之稀散正義

挺重囚益其食

益羣臣祿食同上

律中黃鐘之宮

黃鐘之宮謂黃鐘少宮也半黃鐘九寸之數管長

四寸五分六月用為候氣正義引蔡氏及熊氏

司徒摺扑北面誓之

鄭注司馬仲冬大閱引此九月季秋之令將為大

閱之誓而云作月令者說季秋之政於周為中冬

失之矣據正義補此文載旌旄故解為中秋治兵大司

馬有羣吏聽誓故引此司徒北面以誓證為中冬

兩解其義俱得通也正義

天子乃厲節

注厲節謂戎服謂戎服者韋弁服也以秋冬之田故韋弁服若春夏則冠弁服故司服云凡甸冠弁服

脩鍵閉慎管籥

注管籥搏鍵器也管是鍵之伴類仍非鍵也注稱管鍵者以類言之若云鄉里然也管籥云搏鍵器則管籥一物

是月也大飲烝

大飲烝在蜡之後

麋角解

鹿是山獸夏至得陰氣而解角麋是澤獸故冬至得陽氣而解角

命有司大難

注此月之中日歷虛危虛危有墳墓四司之氣石氏星經云司命二星在虛北司祿二星在司命北司危二星在司祿北司中二星在司危北史遷云

四司鬼官之長又云墳四星在危東南是危虛有墳墓四司之氣也

乃畢山川之祀及帝之大臣天之神祇

孟冬祭宗至此祭佐唯天並同上

曾子問第七

曾子問曰君薨而世子生如之何

下稱奠幣于殯東則此告世子生謂既殯以後若

未殯之前則世子生亦不告正義

升奠幣于殯東几上

天子諸侯在殯宮則有几筵大夫士太斂有席虞始有几然殯宮几筵為朝夕之奠常在不去今更特設几於殯東當明世子是繼體之貴故於常几筵之外別特設之同上

凡告用牲幣

注牲當為制字之誤也此為諸侯禮不應用牲故

牲當為制正義引皇氏熊氏鄭注周禮大祝職引此文云

告用牲幣不破牲字是天子用牲幣也正義

朝服而出視朝

此朝服謂皮弁服以天子用以視朝故謂之朝服
論語云吉月必朝服而朝注云朝服皮弁服是也

正義

徹饌而埽卽位而哭

卽位而哭謂在冠家卽位以文承徹饌而埽之下
總不祭又何助於人

謂身有總服則不得自爲父母虞耐卒哭祭此謂
同宮總則士爲妾有子及大夫爲貴妾是同宮總
者若大夫士有齊衰大功小功總麻同宮則亦不

祭若異宮則殯後得祭故雜記云父母之喪將祭
而昆弟死既殯而祭若同宮則雖臣妾葬而后祭
虞耐亦然天子諸侯臣妾死於宮中雖無服亦不
得爲父母虞耐卒哭祭也天子諸侯適子死斬衰
既練及祭天子諸侯爲適孫適婦則既殯乃祭以
異宮故也

男不入改服於外次女入改服於內次然後卽位而
哭

注不聞喪卽改服者昏禮重於齊衰以下此謂在

塗聞齊衰大功廢昏禮若婦已揖讓入門內喪則廢外喪則行昏禮

祭過時不祭禮也

若喪祭及禘祫祭雖過時猶追而祭之故禘祫志云昭十一年齊歸薨十三年會於平邱冬公如晉不得禘至十四年乃追而禘之十五年乃禘也又僖公八年春當禘以正月會王人於泲故七月而禘故雜記云三年之喪既類其練祥皆行是追行前練祥祭也

二月而廟見稱來婦也擇日而祭於禰成婦之義也注謂舅姑沒者也必祭成婦義者婦有供養之禮猶舅姑存時盥饋特豚於室如鄭義則從天子以下至於士皆當夕成昏舅姑沒者三月廟見故成九年季文子如宋致女鄭云致之使孝非是始致於夫婦也又隱八年鄭公子忽先配而後祖鄭以祖為祖道之祭應先為祖道然後配合今乃先為配合而後乃為祖道之祭如鄭此言是皆當夕成昏也若賈服之義大夫以上無問舅姑在否皆三

月見祖廟之後乃始成昏故譏鄭公子忽先爲配
匹乃見祖廟故服虔注云季文子如宋致女謂成
昏是三月始成昏與鄭義異也

天子諸侯將出必以幣帛皮圭告於祖禰遂奉以出
載於齊車每舍奠焉而后就舍反必告設奠卒斂幣
玉藏諸兩階之間乃出

注以脯醢禮神乃敢卽安也所告而不以出卽埋
之每告一廟以一幣玉告畢告將所告遠祖幣玉
行者卽載之而云若近祖幣玉不以出者卽埋之

以其反還之時以此載行幣玉告於遠祖事畢則
埋於遠祖兩階間其近祖以下直告祭而已不陳
幣玉也

古者外有傅內有慈母君命所使教子也何服之有
注此指謂國君之子也大夫士之子爲庶母慈己
者服小功父卒乃不服士之適子無母乃命妾慈
己亦爲之小功知者以士爲庶母總明士子亦總
以慈己加小功故此連言大夫士也
援祭而已矣如牲至未殺則廢

注接祭而已不迎尸也郊社五祀祭初未迎尸之前已殺牲也以其無灌故也故大宰云祀五帝納享注云納享謂祭之時又中霤禮皆為俎奠於主乃始迎尸是郊及五祀殺牲在迎尸之前也則此不迎尸乃得為祭初不迎尸也

其祭也尸入三飯不侑醕不酢而已矣

三飯不醕不酢而已矣謂迎尸入與之後尸三飯即止祝不勸侑至十五飯於時豕宰攝主酌酒醕尸尸受卒爵不酢攝主故云三飯不侑醕不酢而

已者唯行此而已不為在後餘事也並同上
所祭於死者無服則祭

注謂若舅舅之子從母昆弟此皆母親以父為主

也其從母父雖無服已為小功亦廢祭也正義引熊氏止

未句此皆至小功據正義補

君出疆以三年之戒以禘從

此言三年之戒謂衣衾之裁若其造作死後乃為之正義

其吉祭特性

殤與無後者唯耐與除服二祭則止此言吉祭者
唯據耐與除服也同

下殤土周葬於園遂輿機而往

若無遣車中從下殤其長殤既無遣車年又長大

不可與下殤同蓋棺斂於宮中載棺而往之墓從

成人也正義引熊氏今疏本闕據校宋本補錄

文王世子第八

始立學者既興器用幣然後釋菜

用幣則無菜用菜則無幣正義月令釋菜不及先聖

者以其四時入學釋菜故不及先聖也王制釋奠

於學注以為釋菜奠幣知非釋奠者彼是告祭之

禮初天子出師受成學告之無牲明反告亦無牲

也故謂釋奠時亦不及先聖也凡釋奠有六始始

立學釋奠一也四時釋奠有四通前五也王制師

還釋奠於學六也釋菜有三春入學釋菜合舞一

也此釁器釋菜二也學記皮弁祭菜三也秋頒學

合舞無釋菜之文則不釋菜也釋幣唯一也則此

釁器用幣是也正義

禮運第九

出遊於觀之上

謂遊目看於觀之上正義注觀闕也當門闕處以通

行路上注又觀象魏舊章之處天子藏舊章於明

堂諸侯藏於祖廟知者以天子視朔於明堂諸侯

於祖廟故也同上

吾得坤乾焉

殷易以坤為首故先坤後乾

升屋而號

升屋而號為五帝時或為三王時並同上

故玄酒在室醴醖在戶粢醴在堂澄酒在下

此據禘祭用四齊不用泛齊也正義引熊氏崔氏大祭皆

有三始有降神之樂又未毀廟者皆就其廟祭之其餘皆

如祫祭之禮天子時祭用二齊者春夏用犧尊盛醴齊用

象尊盛沈齊秋冬用著尊盛醴齊用壺尊盛盎齊是一祭

用一尊司尊彝皆云兩著以一尊盛明水故皆云兩若禘

祫之祭其齊既多不得唯兩而已正義

以降上神

上神謂天地也正義引皇氏熊氏等

何謂人情喜怒哀懼哀惡欲七者弗學而能

按昭二十五年左傳云天有六氣在人為六情謂

喜怒哀樂好惡據正義補懼則怒中之小別以見怒而

怖懼耳正義

五味六和十二食還相為質也五色六章十二衣還相為質也

此是異代之法故與周禮月令不同或則每時三月衣食雖同大總攷之一歲之中有十二月之異

故總云十二也

故聖人作則必以天地為本以陰陽為端以四時為柄以日星為紀月以為量鬼神以為徒五行以為質禮義以為器人情以為田四靈以為畜

春秋書郊祭是天也書地震是地也書冬無冰是陽也書大雨雹是陰也書春夏秋冬是四時也又四時陰陽也隱元年公子益師卒公不與小斂故不書日春秋記事皆書日是日也莊七年桓星不見是星也春秋記事皆書月是月也僖十四年沙

鹿崩成五年梁山崩是鬼神也桓二年取郟大鼎是金也成十六年雨木冰是木也桓元年秋大水是水也宣十六年成周宣榭火是火也莊二十九年城諸及防是土也金木水火土卽五行也春秋得禮則褒失禮則貶是禮義也桓元年公卽位先君被弑而行卽位安忍其喪其情惡也莊元年不書卽位文姜出不忍行卽位之禮其情善也此是人情也哀十四年西狩獲麟是四靈爲畜也麟以爲畜故獸不狘

若人臣官脩則脩母致子之應左氏之說是也若人君脩其方則當方來應孔子脩春秋爲素王法以立言故西方毛蟲來應

故事大積焉而不苑竝行而不繆細行而不失深而通茂而有間連而不相及也動而不相害也此順之至也

此普據天下萬事有大有細有深有茂有連有動言人皆明禮順政事無蓄亂滯合各得其分理順於其職所以大小深淺並合得其宜此順之至結

自四體既正以下此並是順之至極也

二十七卷六十五
並同上

禮器第十

天子之豆二十有六

正羞醢醢百二十饗之等

正義

天子之席五重諸侯之席三重大夫再重

二重則三重也

正義

天子祫席五重此文是也禘則

宜四重也時祭三重司几筵職是也受神酢席亦然大朝覲大饗食封國命諸侯皆然知者司筵几職文其平常朝覲及燕蓋亦三重席知者以諸侯

燕禮有加席故也其卧席則亦上莞下簟則詩斯干所云是也天子待諸侯則莞筵紛純加縹席畫純待諸侯之孤亦然故公食大夫禮注云孤為賓則莞筵紛純加縹席畫純是也待諸侯之卿大夫則公食云上下大夫蒲席常緇布純加萑席尋立帛純注云謂三命大夫是也公食大夫雖是諸侯之法然天子待之亦然也天子於己臣子孤卿以下蓋亦然若其燕此上等之人皆單席故燕禮賓無加席注云燕私禮臣屬也然天子燕臣亦然也

祭天則蒲越橐鞞郊特牲云是也自天地以外日月山川五祀則郊特牲鬼神之祭單席是也及司几筵云甸役則設熊席注表貉所設席亦是也顧命席鄭注不用生時席新鬼神之事故也諸侯則司几筵云祭祀席蒲筵績純加莞席酢席紛純加繅席是祭祀二重也諸侯相朝亦二重也相饗此經二重及郊特牲云大饗君三重席而酢焉於燕則兩重以介為賓或可賓亦單席也待聘卿大夫諸侯自坐蓋亦兩重也其聘者身則禮時及饗食

孤則莞筵藻席卿大夫則蒲筵萑席故聘禮之賓改筵注引公食大夫禮曰蒲筵萑席公燕則以介為賓故郊特牲云三獻之介君專席而酢焉此降尊以就卑是也於己臣子則燕禮賓無加席卿辭重席則司宮徹之諸公亦無加席大射則賓有加席以射辨尊卑故也然則饗食己卿大夫亦重席其祭社稷山則亦單席大夫士祭祀止一席也故特牲少牢無異席也其卿大夫依法再重席燕禮賓及卿一席屈也聘賓為敬徹席屈大射賓雖加

席餘卿一席亦屬也然則孤卿大夫再重正也故鄉射注大夫再重席正也然則鄉飲酒諸公三重席者鄉人特尊之也故諸公升如賓禮辭一席使人去之注謙自同於大夫是也大夫再重有諸公則辭加席委于席端主人不徹無諸公則大夫辭加席主人對不去加席注云大夫席再重也卿大夫為主人正一重席者以賓鄉人之賢者故下之也公食賓坐遂卷加席公不辭者注云贊者以告公公聽之重來擾賓也凡儀禮之例一種席皆稱

重故燕禮注云重席重蒲筵是也所以鄉射大夫辭加席亦是一種稱加者以上已云公三重大夫再重故變云加耳若餘經雖異席亦稱重則此經是也凡席有兩則稱二重有一稱一重與棺重別也正義 陳祥道禮書卷四十七引天子禘至酢席亦然又引祭天則蒲越至則鬼神之祭單席是也

貴者獻以爵賤者獻以散

周禮一獻三酬據正義補此一獻三酬是士之饗禮也

若是君燕禮則行無算爵非唯三酬而已若是大

夫以上饗禮則獻數又多不唯一獻也故知士之

饗禮也正義

大夫士榘祭

注榘斯禁也謂之榘者無足有似於榘或因名云

耳後世人因名云耳謂後世作記之人始名為榘

同上

郊特牲第十一

郊特牲而社稷大牢

王者園丘用蒼璧夏正郊天用四圭有邸其五時

迎氣東方用青圭南方用赤璋西方用白琥北方

用玄璜其中央無文亦用赤璋正義王者園丘至

先儒以為亦用黃琮熊氏以為亦用赤璋據補四時迎氣及諸神小祀等

並有降神之樂則大司成分樂而序之以下降神

正祭同用其樂正義分牲體供二處所用其實一特

牲也同上引熊氏皇氏等羊人云釁積共其羊牲注云積積

柴則祭天用羊者謂祭日月以下故燔燎用羊也

正義引熊氏謂祭日月云云

諸侯適天子天子賜之禮大牢

大牢者則掌客云殷膳大牢非是殮積饗餼之等

正義

大饗君三重席而酢焉

席之重數異於棺也三重止三席也

饗禘有樂而食嘗無樂

此夏殷禮秋嘗無樂而下文云殷人先求諸陽則秋嘗亦有樂者謂殷人春夏祭時有樂秋冬即無也舉春見夏舉秋見冬也若周則四時祭皆有樂故祭統云內祭則大嘗禘升歌清廟下管象是秋

嘗有樂也

春饗孤子秋食耆老

春饗孤子亦饗耆老秋食耆老亦食孤子

賓入大門而奏肆夏

燕禮記賓及庭奏肆夏燕禮燕己之臣子此謂朝

聘之賓故入即奏肆夏也

並同上

東帛加璧任德也

正義云南本及定本皆作往德北本為任德

任用德

正義

臺門而旅樹反站

主君獻賓賓筵前受爵飲畢反此虛爵於坫上於西階上拜主人於阼階上答拜賓於坫取爵洗爵酌以酢主人主人受爵飲畢反爵於坫上也繡黼丹朱中衣大夫之僭禮也

此云大夫僭謂非四命大夫而著素衣為僭天子存二代之後猶尊賢也

周之三恪越少昊高辛遠存黃帝者取其制作之人故易繫辭云神農氏沒黃帝堯舜氏作所以報本反始也

祭社稷之神為報本祭所配之人為反始並同上伊耆氏始為蜡

伊耆者氏即神農也

禮記序正義 羅泌 路史後紀羅莘注

故祭求諸陰陽之義也殷人先求諸陽周人先求諸陰

殷人先求諸陽謂合樂在灌前周人先求諸陰謂合樂在灌後與降神之樂別正義凡大祭並有三始祭天以樂為致神始以埋為歆神始以血為陳饌始祭地以樂為致神始以埋為歆神始以血為陳

饌始祭宗廟以樂為致神始以灌為歆神始以腥

為陳饌始上同社稷以下之祭皆有三始上同

升首於室

注制祭之後升牲首於北墉下尊首上氣也見下

文升首在燔燎下故知在制祭後也又知在北墉

下者見下文升首以報陽明是當戶北墉可知此

升首非說有虞氏祭以首者故羊人云祭祀割羊

牲登其首則三牲之首皆升也

祭稱孝孫孝子以其義稱也

祭稱孝孫對祖為言稱孝子對禰為言以其義稱也者義宜也事祖禰宜行孝道是以義而稱孝也

稱曾孫某謂國家也

注謂諸侯事五廟也經既稱國家則兼諸侯及大

夫今注直云諸侯者注文略也大夫三廟亦事曾

祖而得稱曾孫也其諸侯大夫事祖禰之時亦稱

孝子孝孫事曾祖以上雖是內事則同於外稱故

下曲禮云諸侯內事曰孝子某侯某外事曰曾孫

某侯某是也此記不云某侯者略也上士二廟祖

禘名一廟中下士一廟祖禘共廟前經注云謂祖

禘據上士也並同上

[Faded vertical text columns, likely bleed-through from the reverse side of the page]

