

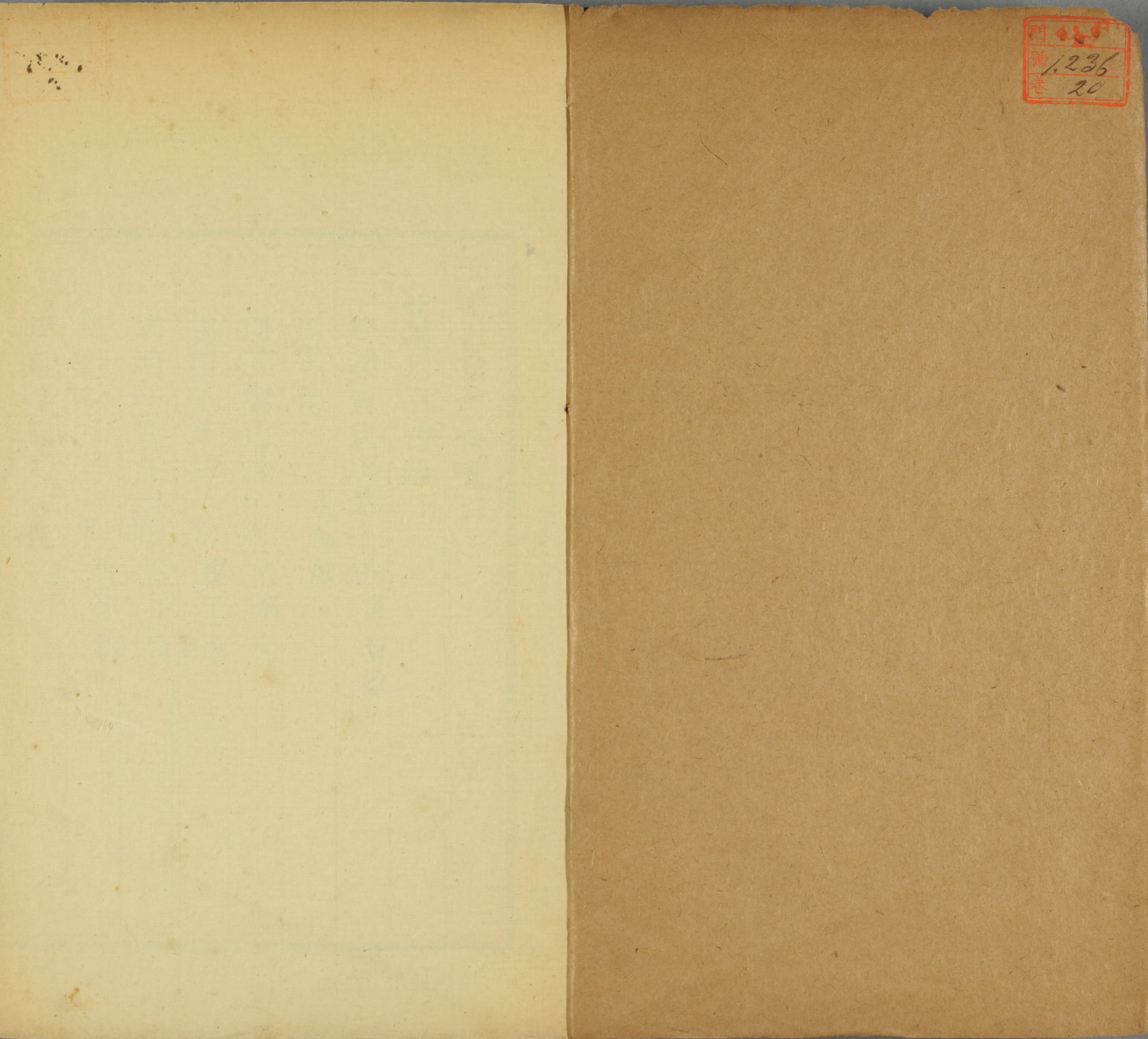


玉函山房輯佚書

口 11
1236
20

二十





門
1236
卷
20



玉函山房輯佚書目

卷二十

經編周官禮類

周禮賈氏解詁一卷 漢賈逵

周官傳一卷 漢馬融

周禮鄭氏音一卷 漢鄭元

周禮王氏注一卷 魏王肅

周禮干氏注一卷 晉干寶

周禮徐氏音一卷 晉徐邈

周禮李氏音一卷 晉李軌

玉函山房輯佚書目

目

一 嬭嬛館補校

周禮聶氏音一卷

周官禮義疏一卷 後周沈重

周禮賈氏解詁一卷後漢賈逵撰逵有古文尚書訓
 已著錄後漢書本傳云兼習國語周官賈公彥疏謂
 作周禮解詁不言卷數隋唐志皆不著目佚已久茲
 就賈疏及諸書所引輯錄說多與馬季長同引者往
 往並稱賈馬鄭康成於其說之不合者時以己意隱
 破之而於人上三正注引賈侍中曰晉鼓大而短
 則亦未嘗不詳善而從也歷城馬國翰竹吾甫

周禮賈氏解詁

後漢 賈逵 撰

天官冢宰第一

惟王建國

建國為諸侯國

賈公彥疏引賈馬之徒

司裘

設其鵠

四尺曰正正五重鵠在其內而方二尺

陳祥道禮書卷一百

五

地官司徒第二

鄉老二鄉則公一人鄉大夫每鄉卿一人

六鄉大夫則冢宰以下賈公彦廢典

春官宗伯第三

守祧奄八人

奄卿也賈疏引賈馬

大宗伯

春見曰朝夏見曰宗秋見曰覲冬見曰遇

一方四分之或朝春或覲秋或宗夏或遇冬藩屏

之臣不可虛方俱行故分趣四時助祭也詩大雅韓奕正義

小宗伯

兆五兆於四郊

東郊木帝太皞八里南郊火帝炎帝七里西郊金

帝少皞九里北郊水帝顓頊六里中兆黃帝之位

并南郊之季故云兆五帝於四郊也魏書劉芳傳北史劉芳傳

大司樂

凡樂圖鍾為宮

圓鍾夾鍾也隋書音樂志引賈逵鄭元

孤竹之管

管如簾六孔爾雅釋樂鄭注

巾車

一曰玉路錫樊纓十有再就

盤纓馬飾在膺前十有二帀以毛牛尾金塗十二

重賈疏引賈馬

木路前樊鵠纓

前纓有結賈疏

駝車翟傲然覆髮飾

然獸名也同上

夏官司馬第四

司勳

掌六鄉之掌地

六鄉之地在遠郊五十里內五十里外置六遂賈疏

引賈馬

冬官考工記第六

鞞人

上三正

晉鼓大而短鄭元注引賈侍中

玉人

棗栗十有二列

十二列比聘禮醢醢夾碑百饗十以為列賈疏引賈馬

梓人

以冒鳴者釋文廟鳴賈馬作冒

靈蟻也釋文

張五采之侯

五采與上春一功為一物賈疏引賈馬

匠人

九階

九等賈疏引賈馬

周官傳一卷後漢馬融撰此書作於守武都時融自序云著易尚書詩禮傳皆訖唯念前業未畢者唯周官年六十有六日瞑意倦自力補之謂之周官傳也又云欲省學者兩讀故具載本文而就經爲注隋志周官禮十二卷馬融注唐志馬融周官傳十二卷今佚輯錄一帙融爲鄭康成之師而康成注用鄭大夫父子及杜子春三家疏引融說又往往爲鄭君所不取則馬傳未能精醇而鄭之不阿所好均可見已歷城馬國翰竹吾甫

周官傳

後漢 馬融 撰

序

至六十為武都守郡小事少乃述平生之志著易
 尚書詩禮傳皆訖唯念前業未畢者唯周官年六
 十有六日瞑意倦自力補之謂之周官傳也賈公彥廢
 興欲省學者兩讀故具載本文而就經為注章如愚山
 堂考索前集一卷

天官冢宰第一

惟王建國

建國為諸侯國

賈公彥疏引賈馬之徒

乃立天官冢宰

冢大也宰治也大治者兼萬事之名也

尚書周官孔穎達正義

義

廡人中士二人下士四人府二人史四人胥三十人

徒三百人

徒亦三百人者池塞苑囿取魚處多故也

賈疏

大宰

三曰禮典以和邦國以統百官

統本也百官是宗伯之事也

尚書周官正義

以詰邦國

詰猶窮也窮四方之姦也

六曰事典以富邦國以任百官以養萬民

尚書正義引作以養萬民

事職掌百工器用耒耜弓車之屬

並同上

以入則治都鄙

距王城四百里至五百里謂之都鄙鄙邊邑也以

封王之子弟在畿內者尚書蔡仲之命正義

乃施則于都鄙而建其長立其兩

立卿兩人同上引馬鄭

酒正

一曰泛齊

今之宜成會稽稻米清賈疏

小祭壹貳

宗廟小祭謂祭殤同上

司裘

王大射則共虎侯熊侯豹侯設其鵠

十尺曰侯四尺曰鵠二尺曰正四寸曰質詩小雅賈之切

正義引鄭衆馬融陳祥道禮書卷一百五

地官司徒第二

鄉老二鄉則公一人鄉大夫每鄉卿一人

六鄉之地在遠郊五十里內外置六遂賈疏引賈馬

大司徒

廣輪之數

東西曰廣南北曰輪賈疏

司官專

鄉媛館補校

日至之景尺有五寸謂之地中

地中洛陽

李淳風周髀算經注卷上

乃建王國焉

王國東都王城今河南縣

尚書名詁正義

封人

凡封國設其社稷之壇封其四疆

社稷在右宗廟在左或曰王者五社大社在中門

之外惟松東社八里惟柏西社九里惟栗南社七

里惟梓北社六里惟槐

後漢書祭祀志劉昭注

師氏

宰以媿詔王

媿媿道告王以善道

杜佑通典卷五十二

以三德教國子

德行內外之稱在心為德施之為行

一曰至德以為道本

至德者中德也以至道天命之謂性率性之謂道

失中庸則無以至道故曰以為道本

三曰孝德以知逆惡

同官傳

四 鄭婦館補校

教以孝德使知逆惡之不可為也

二曰友行以尊賢良

教以朋友之行使擇益友

三曰順行以事師長

師德所不如也長老者兼同上

保氏

而養國子以道

道六藝太平御覽卷七百四十四

六曰九數

今有重差夕桀賈公彥疏 禮記少儀正義 王應麟困學紀聞卷四云今有夕桀

調人

掌司萬民之難

難謂相與為仇也太平御覽卷四百八十一

春官宗伯第三

守祧奄八人

奄卿也賈疏引賈馬

大宗伯

以禴禮哀圍敗

國敗正本多作圍敗謂其國見圍入而國被禍敗
喪失財物則同盟之國會合財貨歸之以更其所
喪也賈疏

春見曰朝夏見曰宗秋見曰覲冬見曰遇

在東方者朝春在南方者宗夏在西方者覲秋在
北方者遇冬詩大雅韓奕正義

五命賜則

則地成國之名王之下大夫四命出封加一等五
命賜之以方百里二百里之地者方三百里以上

為成國

鄭元注云獨劉子駿等議古有此制焉賈疏言劉子駿等則有馬融鄭司農及杜子春周禮注據補

司几筵

掌五几五席之名物

几長三尺賈疏

筵國賓于牖前

國賓二王後通典卷七十四

典瑞

王晉大圭執鎮圭繅藉玉采五就以朝日

周官傳

六卿煨館補校

天子以春分朝日秋分夕月南齊書禮志

大同樂

凡樂園鍾為宮

圓鍾應鍾也隋書音

大祝

隋釁逆牲逆尸令鐘鼓右亦如之

血以塗鐘鼓賈疏

大師宜于社造于祖

爾雅曰起大事動大眾必先有事于社太平御覽卷五百四

二

喪祝

享勝國邑之社稷之祝號

所討國所封邑由立社稷太平御覽卷五百三十二

巾車

一曰玉路錫樊纓十有再就

鞶纓馬飾在膺前十有二而以毛牛尾金塗十二

重賈疏引賈馬

木路前樊鵠纓

周官傳

七禮殿館補校

前樊結纓謂再重樊纓在前有結在後往往結革
以為堅且飾節良以為樊纓皆有采就則前與鶴
亦可以為飾賈疏

重翟錫面朱總

重翟為蓋今之羽蓋是也同上

翟車貝面組總有帷陸德明釋文握干馬皆作帷

帷烏學反釋文引于馬

夏官司馬第四

司勳

掌六鄉之賞地

六鄉之地去遠郊五十里內五十里外置六遂賈公彥地官遂人疏引賈馬

挈壺氏

分以日夜

漏凡百刻春秋分晝夜各五十刻冬至晝則四十

刻夜則六十刻夏至晝則六十刻夜則四十刻賈疏

司弓矢

贈矢

司宮專

繳繫短矢謂之矰

司馬貞史記
繫隱卷十五

職方氏

河內曰冀州

在東河之西西河之東南河之北

釋文

庭氏

掌射國中之天鳥

鴟鴞惡聲之鳥也

太平御覽卷
三百四十七

若不見其鳥獸

獸虎狼嗥鳴也

同上

秋官司寇第五

大行人

邦畿方千里其外方五百里謂之侯服歲壹見其貢
祀物又其外方五百里謂之甸服二歲壹見其貢嬪
物又其外方五百里謂之男服三歲壹見其貢器物
又其外方五百里謂之采服四歲壹見其貢服物又
其外方五百里謂之衛服五歲壹見其貢材物又其
外方五百里謂之要服六歲壹見其貢貨物

六服當面各四分之假令侯服四分之東方朝春

南方宗夏西方覲秋北方遇冬南方侯服亦然西方北方皆然甸服已外皆然是以韓侯是北方諸侯而言入覲以其在北方當方分之在西畔故云

覲賈疏

冬官考工記第六

司空掌營城郭主司空土以居民後漢書百官志注

築氏

為削長尺博寸合六以成規

削偃曲卻刃也賈疏○林希逸考土記解卷上

鮑人

則是以博為幪也

幪音淺釋文

畫績

山以獐水以龍

獐山獸畫山者並畫獐龍水物畫水者並畫龍賈疏

玉人

棗桌十有二列

十二列比聘禮醯醢夾碑百簠十以為列賈疏引賈馬

梓人

以胃鳴者

釋文胃鳴賈馬作胃賈疏馬融以為胃鳴

一獻而三酬則一豆矣

豆當為斗一爵三觶相近

賈疏禮記禮器正義

張五采之侯

五采與上春一功為一物

賈疏引賈馬

匠人

左祖右社

社稷在右宗廟在左

後漢書祭祀志注

九階

九等

賈疏引賈馬

周禮鄭氏者一卷後漢鄭元撰隋志不著錄唐志注
 周官十二卷下載音三卷陸德明經典釋文去三禮
 音各一卷今佚從釋文及韻補羣經音辨所引袁輯
 案康成注多述杜子春二鄭音讀審擇去取從者當
 依三家音違者當依改字音本注具在固可稽求茲
 特據明標鄭音者存其畧耳歷城馬國翰竹吾甫

周禮鄭氏音

後漢 鄭元 撰

天官冢宰第一

胥十有二人胥思叙反 陸德明釋文引鄭徐劉

賈八人賈音古 釋文引鄭徐一

內饗於容反 釋文

女祝之六反又之又反

以擾萬民擾而昭反

以弊邦治弊蒲計反

周禮鄭氏音

一 如嬛館補校

幣餘之賦幣婢世反

匪頒之式頒音班

嬪貢嬪音頻

小宰

掌建邦之宮刑宮如字

聽政役以比居政音征比房利反

並同上

宰夫

掌其牢禮委積膳獻飲食賓賜之殯率飲於鳩反

釋文

徐引鄭

地官司徒第二

小司徒

共茅菹將呂反

釋文

廛人

總布總音穗

同上

春官宗伯第三

眡矐眡常至反

釋文

肆師

祭表貉音陌

禮部天音

世婦

比其具比毗志反注及下同

大司樂

大札音截

大胥

比樂官比如字下同

典同

微聲齟齟於貪反

眡禡

三日鐫評規反並同上

夏官司馬第四

職方氏

其澤藪日苙蒲頗五切吳棫韻補卷三

冬官考工記第六

輈人

左不楫音倦釋文

旅人

髻墾薛暴薛蒲駮切賈昌朝羣經音辨卷一

同禮部云音

三如媛韻補校

廬人

細則校古飽切

羣經音辨卷二

弓人

今夫菱解中有變焉故技菱戶卯反

釋文

周官禮干氏注一卷晉干寶撰寶有周易注已著錄

其注周禮隋志作周官禮注唐志作注周官並十二

卷今佚茲據釋文後漢書補志注等書輯錄注本字

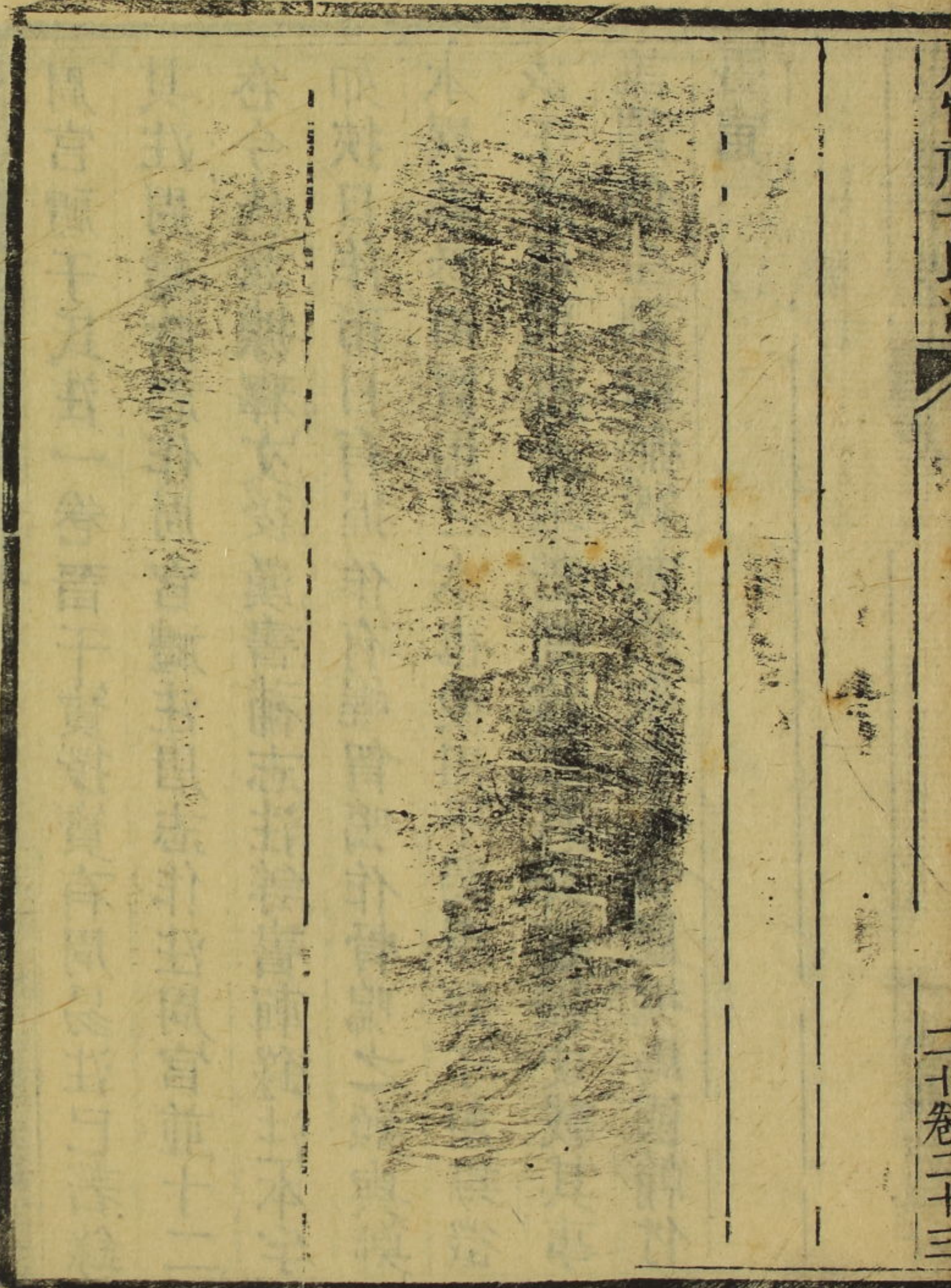
如挾日作市日有握作有幄胷鳴作骨鳴之類與鄭

本異蓋參用賈馬之本也後周平蜀得罇于斛斯徵

依干注以繩懸去地芒筒將之其聲遂振史載其事

誰謂儒生訓詁無裨於先聖制作哉歷城馬國翰竹

吾甫



用官禮干氏注

晉干寶撰

天官冢宰第

惟王建國

王天子號三代所稱陸德明釋文

辨方正位

辨方謂別東西南北之名以表陰陽也正位謂君南面當陽臣北面即陰居后於北宮以體太陰居太子於東宮以位少陽之類太平御覽卷百四十六

周官禮記干氏注

一 鄭媛館補校

體國經野

體形體文釋

乃立天官冢宰

濟其清濁和其剛柔而納之中和曰宰上

治官之屬

凡言司者總其領也凡言師者訓其徒也凡言職者主其業也凡言衡者平其政也凡言掌者主其事也凡言氏者世其官也凡言人者終其身也不氏不人權其材也通權其材者既云不世又不終

身隨其材而權暫用也

禮記曲禮下孔穎達正義

大宰

以佐王治邦國

國天子諸侯所理也邦疆國之境釋文

以詰邦國

詰彈正糾察也

五曰賦貢以馭其用

賦上之所求於下貢下之所納於上

幣餘之賦

司官禮記氏注

二 鄭 媛 館 補 校

幣必世反釋文財也集韻去聲十三祭幣字注引周禮千寶讀

羞服之式

羞飲食也服車服也服或作膳釋文

藪以富得民

藪宜作叟同上

正月之吉

周正建子之月吉朔日也唐會要卷十二文苑英華卷七百六十二

市日而斂之釋文挾干本作市

市子合反釋文

設其參

參三分也

前期十日

前如字並同上

及納亨

納亨納牲將告殺謂向祭之辰也後漢書禮儀志劉昭注

小宰之職

小宰若今御史中丞後漢書百官志注

掌建邦之宮刑

宮如字釋文宮刑鄭如字干同

小事則專達

達決也釋文

宰夫

凡失財用物辟名者

辟不當也釋文

賓賜掌其殮牽釋文云一本作賓賜掌其殮牽于木同案今本作賓賜之殮牽

膳夫

以樂侑食膳夫授祭品

祭五行六陰之神與民起居釋文

庖人

掌共六畜六獸六禽辨其名物

六獸麋鹿狃麇野豕兔六禽鴈鶉雉鳩釋文云六

司農云麋鹿熊麇野豕兔干注麇作麇熊作狃六禽引司農及干

夏行膳鱸膳膏臊

膏臊豕膏也釋文引司農及干云

秋行犢麇膳腥

膏腥雞膏也釋文引鄭干云

周官禮氏注

四庫全書補校

內饗

牛夜鳴則廋

廋病也

釋文

馬黑脊而般臂蝮

蝮音漏內病也

釋文 賈昌朝 羣經音辨卷五

甸師

而耕耨王藉

古之王者貴為天子富有四海而必私置藉田蓋其義有三焉一曰以奉宗廟親致其孝也二曰以

訓於百姓在勤勤則不匱也三曰聞之子孫躬知

稼穡之艱難無違也

後漢書禮儀志注

鼈人

掌取互物

互對也

釋文

以時簞魚鼈龜蜃

蜃鱗類

同上

邊人

羞籩之實糗餌粉飡

糗餌者豆末屑米而蒸之以棗豆之味今餌餽也

方言餌謂之饀或謂之饘徐堅初學記卷四馮鑑續事始高承事物紀

原卷九引上二句作或屑而蒸之與棗豆之味同食

醢人

菹菹

菹今之鮑躡草堪為菹江東有之詩魯頌釋文引干寶

內宰

而生種稷之種

種晚秔稻之屬稷陵穀黍稷之屬後漢書禮儀志注

地官司徒第二

司門下大夫二人上士四人中士八人下士十有六人

司門如今校尉後漢書百官志注每門下士三人如今門

候同上

鼓人

以金鐃和鼓

去地一尺灌之以水又以其器盛水於下以芒當

心跪注以手震芒其聲如雷董道廣川書政卷三

同官禮記下氏注

六卿嬖館補校

什加人段祚以錚于獻始與王鑑其器高三尺六寸六分圍三尺四寸圓如箭銅色黑如漆甚薄上有銅馬後周平蜀得之斛斯徵觀曰此錚于也依干寶周禮注以繩懸馬去地尺餘云又後周書斛斯徵傳引干寶注云以芒筒擿之其聲極振此董氏之所據也

充人

展牲則告牲

展牲若今夕牲

後漢書禮儀志注

保氏

六日九數

今有重差夕桀各為二篇

禮記少儀孔穎達正義引馬融于重差二字

據周禮賈疏引馬融補

掌節

山國用虎節土國用人節澤國用龍節皆金也

漢之銅虎符則其制也

後漢書百官志注

以英蕩輔之

英刻書也蕩竹萌也刻而書其所使之事以助三

節之信則漢之竹使符者亦取則於故事也

同上

春官宗伯第三

大司樂

同官禮記注

七 鄭僉節補校

凡樂園鍾為宮黃鍾為角大蕤為徵姑洗為羽

不言商商為臣王者自謂故著其實而去其名若

曰有天地人物無德以主之謙以自牧也隋書音

翟車貝面組總有幄釋文振于馬皆作幄

幄烏學反釋文引干馬

輦車組挽有翬羽蓋

對輦曰輦後漢書祭祀志注

大祭祀鳴鈴以應雞人

和鸞皆以金為鈴後漢書輿服志注

夏官司馬第四

太僕

若漢侍中後漢書百官志注

司弓矢

獻矢箛

箛今謂之步义後漢書輿服志注

秋官司寇第五

倅狼氏

今卒辟車之屬後漢書輿服志注

象胥

若今鴻臚

後漢書百官志注
杜佑通典卷二十六

朝士

外朝之瀦

禮司徒府中有百官朝會殿天子與丞相決大事

是外朝之存者

後漢書百官志注

司審氏

以詔夜士

夜士今都候之屬

後漢書百官志注
通典卷二十五

冬官考工記第六

輶人

弧旌枉矢以象弧也

枉矢象妖星非其義也枉蓋應為枉直謂枉矢於

弧後漢書輿服志注

鮑人

則是以博為殘也

釋文棧干實為殘

殘與周易弋弋之字同亦音素干反

釋文

梓人

周官禮記氏注

七 鄕嬛館補校

以骨鳴者釋文骨鳴干本作骨賈

敝屁屬也釋文

周禮徐氏音一卷晉徐邈撰邈五經皆有音其周禮音隋唐志不著錄佚已久陸德明經典釋文序錄載其音周禮音義亟引之茲據袁輯集韻亦多引徐邈讀而反切時與釋文不同廬人條釋文所無並採錄以資參攷焉歷城馬國翰竹吾甫

周禮徐氏音

晉 徐邈 撰

天官冢宰

辨方正位辨方免反

陸德明釋文引 徐邈劉昌宗

旅下士三十有二人注轉相副貳音二

釋文

胥十有二人胥思叙反

釋文引 鄭徐劉

庖人庖扶交反

釋文

賈八人賈音古

釋文引 鄭徐

酒人奄十人奄於劓反

釋文

司禮徐氏音

一 姆媪館補校

內司服注主宮中裁縫扶用反同上

大宰

以擾萬民擾尋倫反釋文引徐李

以弊邦治弊府世反釋文引徐劉

五日官成注聽出入以要會要於召反後不音者放

此釋文

五日賦貢注賦口率出泉也率音類釋文引徐劉

數收養蕃鳥獸收音目釋文

家稍之賦稍所召反

匪頒之式頒音墳

旂貢注燕好珠璣音畿

傳其伍傳方慕反

前期十日前昨見反

眡滌濯注謂漑祭器及甗甗之屬甗音彥

贊贈玉注既芝補贈反

小宰

喪荒之聯事注屬共六紉音肩

宰夫

周禮徐氏音

二 鄭娘館補校

辟名者辟芳石反並同上

膳獻飲食飲於鳩反釋文引鄭徐

宮正

以時比宮中之官府比芳履反釋文

與其奇衰之民奇去宜反同上

春秋以木鐸修火禁注鄭司農讀火絕之讀音豆釋文

集韻去聲五十候讀字注

凡邗之事蹕音痺釋文毗至反止行也釋文去聲六至蹕字注

膳夫

食用六穀注稌黍稷梁麥苽稌他古反釋文

飲用六清注水漿醴醕醬醕醕力放反醬於計反同上

醬用百有二十齏音瓮屋貢反釋文引徐劉注以五齋七

醢七菹三鸞實之鸞耳齊反釋文

鼎十有二物注陪鼎三陪蒲來反同上

膳夫授祭品注謂刊肺脊也刊倉典反釋文斷也集韻上聲

二十八獮刊字注

太札音截釋文昨結切疫癘也集韻人聲十六屑札字注

庖人

周禮徐氏音

三鄉煨館補校

冬行蠶羽注魚鴈水涸而性定涸戶格反釋文

內囊

午夜鳴則庖餘柳反釋文

羊冷毛冷郎年反釋文毛長總結也集韻下平聲一先冷字注

鳥曠色而沙鳴狸曠乎趙反狸於弗反釋文

而般辟蠓辟方紙反釋文臂徐本作辟音云云

刑撫凶武反釋文

甸師

而耕耨注耨芸芋也共音運芋音茲

獸人

及獒田獒蒲計反

令禽注于虞中注植虞旗於其中致禽而珥焉植音

栽珥如志反並同上

獸人

掌以時獸為梁注梁水匱也匱一返反釋文偃徐木作匱云云

鼈人

以時籍魚鼈龜蜃籍倉格反釋文

祭祀共廬贏蜺廬父宰反蜺長梨反蚺蜺子

司禮余氏音

四姍媛館補校

醫師

聚毒藥以共醫事注若藥不瞑眩瞑亡干反眩音云

疔瘍者疔芳鄙反並同上

食醫

八珍之齊蔣細反釋文子計切和也集韻去聲十

調以滑甘注滹澹以滑之滹相幼反釋文

疾醫

以五氣五聲五色眡其死生注莫若扁鵲倉公扁抗

忍反

參之以九藏之動注岐伯榆柎音鈇

瘍醫

掌腫瘍潰瘍金瘍折瘍之祝藥注折瘍踠跌者踠烏

臥反跌徒紕反

劓殺之齊劑工滑反

凡療瘍以五毒攻之注合黃莖音母又音務並同上

酒正

二日昔酒注所謂舊醑者也醑音昔釋文田積切苦酒

也集韻入聲二十
二昔醑字注

周禮餘氏音

五鄉媛館補校

二曰醫於計反注同注醫之字從段為例反醫與臆

又相似臆於力反釋文醫壹計切醴醕為飲也集韻去聲

十二霽醫字注

大祭三貳音二下同釋文

中祭再貳注王服驚冕毳冕所祭也驚方利反釋文引徐

劉

酒人

祭祀則共奉之注比其酒具比扶利反釋文

療人

共賓客之稍禮注留間音澗同上

籩人

其實粢釋文菁粢芳勇反釋文熬麥也集韻上聲二腫撫勇切粢字注菁蒲

悶反釋文麻也集韻去聲二十七恨黃字注

膾鮑魚鱠注切其腴以啗所貴啗徒暫反釋文

乾蓀力到反

醢人

麋鷄注麋斝戶幹反

菁菹注蔓菁也蔓音蠻並同上

周禮徐氏音

脾析廬醢脾蒲佳反釋文蒲街切牛百葉集韻上平聲十佳脾字注

廬蒲雞反釋文

芹菹芹音謹釋文

醢食注舉糴溲之糴相幼反同上

以五齊子西反釋文引徐

宮人

為其井偃音偃釋文

掌舍

設榼桓再重桓胡故反釋文注凍橐者也凍色遭反同上

引徐劉

為壇墼宮墼羊誰反注埒以為宮埒音將釋文

掌次

設皇邸當禮反注邸後版也版音板

大府

幣餘之賦注占賣國之斥幣斥蚩柘反

玉府

共王之服玉佩玉珠玉注蠙珠蠙音頻

掌王之燕衣服注袍禕之屬禕待各反並同上

禮餘 七 嬭嬭館補校

衽席牀第側敏反

釋文

阻引切簧也

集韻上聲十七準第字注

則共珠槃玉敦丁雷反注取其血敵之敵霜臘反

釋文

外府

掌邦布之入出注謂入之復出之復音服

共其財用之幣齋注問幾月之齋幾舉豈反

職幣

以書楬之注以著其幣著張恕反

內宰

出其度量淳制淳音純

鬻人

喪服注衰絰也衰音崔

奇服怪民注狂易音陽

則幾其出入注則苛其出入苛黑嗟反

女祝

掌以時招梗膾禳之事梗音亢

典婦功

而楬之注而著其物著張庶反

典絲

共其絲纒組文之物注以給線縷著肝口綦握之屬
著猪畧反

丙司服

素沙注以白縛為裏使之張顯縛升卷反張音帳

凡內具之物注紛輓線纒盤表之屬輓音歲

染人

夏纁立注始湛研之湛子廉反

秋染夏注曰曷曰苗曰希曰躄曷音酬躄祖混反

追師

追衡筭注衡統絃緹羊戰反

及外內命服之首服注女次純衣純如字

屨人

掌王后之服屨注著服各有屨也著丁庶反

夏采

以乘車建綏注故書綏為禮音遂並同上

地官司徒第二

比長五家下士一人比扶二反注下同釋文

牧人牧音目同上

周禮徐氏音

九嬭嬭館補校

遺人遺徐醉切饋也集韻去聲六至遺字注

媒氏注今齊人名麴麴曰媒麴去穢反釋文葉也集韻去聲

二十廢
麴字注

廛人廛直碾切民居區域之名集韻去聲三十

司稽五肆則一人注皆司市所自辟除也辟方歷反

釋文

土訓餘倫反

廿人廿音礦並同上

掌茶音餘釋文羊諸切集韻上平聲九魚茶字注

牛人

求牛注謂所以釋者也釋音夕釋文

共其牛牲之互音牙

載師

以廛里任國中之地注亦以口受田如比方二反並同上

有里布注掌斂市之次布儻布儻才鑿反釋文斲也集韻

去聲五十九
鑑儻字注

春官宗伯第三

周禮余氏言

千婦孃館補校

大宗伯

以禴禮哀園敗禴古外反釋文

夏官司馬第四

司弓矢

句者謂之弊弓弊扶滅反釋文蒲結切惡也集韻入聲十六屑弊

注字

戎右

盟則以玉敦辟盟注將歃血者歃所輒反釋文

校人

執駒注三歲曰駝音肇同上

職方氏

其畜宜六擾音饒釋文引徐劉

其澤藪曰苙蒲注在汧口干反釋文

其澤藪曰昭餘祁注在鄆於據反縣名屬太原同上

秋官司寇第五

雍氏雍庭計反注芟夷蘊崇之蘊憂羣反釋文

碧族氏碧丈列反釋文直列切毀也集韻入聲十七薛碧字注

赤友氏友音拔注猶言抃拔也抃呼陌反釋文

周禮徐氏音

士姬媛館補校

小司寇

二曰議故之辟注則民不偷吐豆反

士師

七日為邦朋注故書朋作備音朋又補鄧反

朝士

掌建邦外朝之灋注郊特牲譏繹於庫門釋音夕

禁慢朝錯立族談者注傳語也傳子損反

司刑

墨罪五百注以墨窒之窒丁吉反又丁結反

刑罪五百注周改贖為刑贖方忍反

司刺

三赦曰蠢愚忤貞巷反

司約

小約劑書於丹圖注斐豹隸也斐方眉反

犬人

伏瘞亦如之瘞烏計反

掌囚

加明梏以適市注而著之也著張慮反

禁暴氏

作言語而不信者注稱詐謾誕謾望山反

野廬氏

凡道路之舟車擊互者注車有輶輶坻閣坻之爾反

司烜氏

邦若屋誅注屋讀如其刑劓之劓音屋

條狼氏

掌執鞭以趨辟扶亦反並同上

砮蒺氏

十有二月之號注月謂從姬至荼姬子須反釋文引徐劉

大行人

春朝諸侯注春見諸侯見賢遍反釋文

出入五積注謂饋之芻米也饋紀畏反同上

其貢服物注立纁絺纊也纊古曠反釋文引徐劉

屬象胥諭言語協辭命屬章束反釋文引徐劉

環人

則令環之注主令殉環守之殉音循或辭俊反釋文

掌客

車三秬注讀為秬秬麻答之秬秬音姊同

冬官考工記第六

爍金以為刃爍音余灼反義當作鑠始灼反釋文引徐劉

鸛鵒不踰濟鸛音權釋文引徐劉公羊傳同本又作鸛

築治鳧桌段桃段丁亂反釋文

既建而迤注皆插車轆插初輒反同

欲其樸屬而微至屬將六反釋文引戚徐劉

輪已庫文爾反釋文

桃氏

為之莖圍注莖謂劍夾人所握鐔以上也音尋一音

徒南反釋文引徐劉

鳧氏

銑間謂之于注于鍾唇之上祛反祛丘庶反釋文

于上之攏謂之隧注隧在鼓中窒而生光窒於蛙反

又於圭反

有說始銳反注同並同上

栗氏

其鑿一寸醫徒恩反釋文引徐劉

玉人

牙璋中璋七寸注皆有鉏牙之飾鉏如字

梓文引一沈徐

梓人

凡攫採麤括反攫採搏也

集韻入聲十三未採字注按今注疏本作綯

弓人

筋欲傲之傲扶哲反

周禮李氏音一卷晉李軌撰軌有周易尚書音已各
 著錄隋唐志不載此書陸德明經典釋文序錄載一
 卷之目今佚就釋文所引參集韻輯為一帙音多與
 時行者不同要必有所師受至若天官大宰以擾萬
 民擾從徐邈尋倫反地官士訓以詔地事注幽并地
 宜麻與聶氏並音亡皮反以擾為馴以麻為糜非二
 字之本音也歷城馬國翰竹吾甫

周禮李氏音

晉 李軌 撰

大官冢宰第一

大宰

以擾萬民擾尋倫反

陸德明釋文引徐李

地官司徒第二

遂人

以下劑致眡注眡猶懵懵武冰反

釋文

以興耒利眡耒音鉏

遂既

及蜃車之役注蜃禮記或作搏徒官反

遂大夫

趨其稼事趨倉苟反

草人

掌土化之灋注若汜勝之術也汜音凡

亦緹用羊緹宅奚反

鹹鴻用貍一音許元反

埴壚用豕壚一音聞

輕爨用犬爨音婦堯反

稻人

以溝蕩水蕩吐黨反並同上

土訓

以詔地事注幽并地宜麻仁皮反釋文麻如字一本作糜引李及聶氏

廩人

大祭祀則去其接盛注接讀為一扱再祭之扱創陟

反釋文引李聶

舍人

其簠簋方于反釋文

春官宗伯第三

乃立春官宗伯注帝曰俞音由釋文

以人注釀秬為酒秬其虛反同上

鞅師鞅音妹釋文引劉李注杜子春讀鞅為蒺莖著之蒺

莖音姪著張慮反釋文

鞅鞅氏注今時倡蹋鼓沓行者蹋吐獵反

賦祿且祗反

大宗伯

以禮祀昊天上帝注禮之言煙音煙並同上

小宗伯

以秬鬯泂注杜子春讀泂為泯亡辨反釋文泂彌寃切

集韻上聲二十八獨泂字注

甯甯昌銳反釋文

辨儀為位辨似二反

鬱人

和鬱鬯注以鬯之醑即修反

司尊彝

益齊說酌說音雪

大司樂

大傀異哉傀音杜回反

小師

簫管注如今賣飴飴所吹者飴音唐

典同

下聲肆注鍾聲下當蹕字葵反

徹聲簫烏南反

垂氏

掌共燠契燠祖堯反一音哉益反釋文慈焦切灼龜木

集韻下平聲
四宵燠字注

遂讎其燠契燠祖館反釋文

大祝

四曰振動音董同上

重翟錫面朱總注故書朱總為纒兵廢反釋文立廢切

集韻去聲二
十廢纒字注

藻車藻蔽注故書藻為輒音倉會反釋文

凡以神仕者

以猶鬼神示之居注在男曰覲音胡隔反同上

夏官司馬第四

奇燿注故書燿為燿音灼釋文

大司馬

攬鐸攬扶表反同上

鼓皆駮音亥釋文倚亥切疾擊鼓也集韻上聲十五海駮字注

則厭而奉主車厭音於入反注同釋文

司弓矢

以授射甲革樞質者注故書堪為鞞音良一音居言

反又音狠

弗矢弗一音孚忽反一音敦或音弗弩矢

恒矢痺矢用諸散射注前後訂其行平也訂音亭

獲人

執駒注三歲曰駝湯堯反並同上

職方氏

七閩注閩芋蠻矣芋今周禮無此字國語則有釋文

其澤藪曰雲曹音亡雄反釋文謨蓬切集韻上平聲一東曹字注

周禮李氏音

五鄉媛館補校

其浸潁湛唐感反釋文徒感切水名入感湛字注

其澤藪曰圃田注在中牟中音仲牟無不反釋文

其浸波滢莊加反

其浸派泐音餘戊反

其澤藪曰弦蒲注在汧空定反

其川涇納而類反

其川虜池虜胡哥反池如字並同上

秋官司寇第五

砮族氏砮思亦反釋文

朝士

禁慢朝錯立族談者注傳語也傳音纂同上

司刑

劓罪五百劓魚介反又疑既反釋文牛戕切截鼻也集韻

去聲十六怪劓字注

劓罪五百劓音五骨反釋文

司刺

三赦曰蠢愚注生而癡騃五亥反又吐在反

蜡氏

掌除訛注故書訛作春慈亦反

司烜氏

共墳燭庭燎注故書墳為黃一音婦輩反

碧蔟氏

十有二月之號注月謂從媿至荼音舒

大行人

廟中無相息丈反

掌客

車三秬注則三十稷也稷音總並同上

冬官考工記

奈無廬注竹攢秘攢音纂釋文

夫人而能為罇也夫方無反

夫人而能為廬也注善作矜秘矜其京反

玢胡之筍注及箇籥楛箇其轉反

有時以澤音釋

刮摩之工五注刮作琬侯管反

搏埴之工二搏音團

欲其樸屬而微至屬音促注同

司禮李氏音

輪已庠音他轉人同

輪人

牙也者注謂輪輶也輶而又反

欲其掣爾而織也掣所成反

欲其眼也注眼讀如限切之限限如字下同切倉受

反

欲其幬之廉也幬一音持株反或一音蹈

眡其綆方善反又姑杏反注謂輪筭也筭方匹反一

音薄計反下皆同上並同

則轂雖敝不欬好角反

釋文引李咸

捎其藪一音倉豆反

釋文

藪千侯切車轂空眾輻之所

輶集韻去聲五
十侯藪字注

去一以爲賢胡眇反注同

釋文引劉李

施筋必數色住反

釋文

去一以爲骸圍骸苦教反

揉輻必齊揉奴丑反一音而又反

牙得則無槩而固槩一音素結反

則是搏以行石也搏丈轉反

不甌於鑿甌一音鱗

而內不挫祖加反

萬之以眡其匡也萬音俱注同

輿人

去一以為輶一音都回反

輶人

而無弧深注弧讀為淨而不汙之汙音烏一音紆

良輶環灑在學反

笑氏執下齊注大刃削音笑下同

桃氏

臘廣二寸有半寸臘魯頰反

髡氏

鍾縣謂之旋信犬反

禡氏

以浼水漚其紂漚烏侯反

漚帛以欄為灰欄來踐反或音蘭並同上

玉人

牙璋中璋七寸注皆有鉏牙之飾鉏側魚反釋文引劉李

周禮李氏音

九鄉媛館補校

矢人

弗矢參分弗音拂釋文

殺矢七分殺音拂

亦弗之能憚矣憚直旦反注同又直丹反並同上

梓人

紆行紆香于反釋文紆曲也句曲切集韻上平聲十庚紆字注

大胷燧後燿羊肖反注燿讀為哨頤小也哨音與燿

同劉李引頤音懇

數目頤脰數粗角反釋文仕角切促也集韻入聲四頤覺數字注

古慳反又戶弔反釋文

凡攬網援簪之類攬丸夫反釋文

作其鱗之而注頰頰其懇反一音苦紇反又音混同上

則必殞爾如委矣頰湯過反釋文吐卧切委廢貌集韻去聲

三十九過頰字注

梓人為侯

上兩個大鄭依字釋文

廬人

刺兵欲無娟烏大烏立二反或巨究反

十 娜媛館補校

細則校侯巧反

置而搖之置直吏反

車人

為耒鹿長尺有一寸鹿似斯反

直鹿則利推湯雷反

渠三柯者三注所謂牙五家反下同

牝服二柯牝扶細反

弓人

菑栗不迤菑栗如字

老牛之角紆而昔注昔讀為交錫之錫鄭且苦反並同

上

感於腦而休於氣腦乃老反釋文割李作腦

周禮彙考一卷彙氏撰彙氏不詳何人隋唐志皆
 不著錄惟陸德明釋文引之地官司市引彙氏及沈
 春官大卜引沈依彙氏其人當在沈重之前晉書有
 國子祭酒彙熊注穀梁春秋列於學宮著書名家或
 卽是也取與徐李咸劉諸音相比次補史志之缺云
 歷城馬國翰竹吾甫

周禮聶氏音

聶氏撰

地官司徒

均人

豐年則公旬用三日焉注旬均也讀如營營原隰之

營常純反

陸德明釋文

司市

以量度成賈而徵債成賈定賈奠物賈其賈平平大

賈小賈賈賤恒賈而故賈凡十二音嫁餘音古

釋文

周禮聶氏音

一 鄉媛館補校

引聶氏及沈云 饋音笛 釋文引聶氏

以賈民禁偽而除詐賈音古 釋文引聶沈

國君過市則刑人赦注若遊觀則施惠以為說也說

如鏡反 釋文

草人

赤緹用羊緹吐翁反 釋文

土訓

以詔地事注幽并地宜麻亡皮反 釋文麻如字一本作糜李及聶氏云

云

廩人

大祭祀則共其接盛注接讀為一扱再祭之扱創陟

反 釋文引李聶

春官宗伯

大卜

一日玉兆二日瓦兆三日原兆注其象似玉瓦原之

豐鏹豐音問依字作豐 釋文云沈依聶氏

其經運十運音徽 釋文

冬官考工記

周禮音義

梓人

以胷鳴者胷音胃釋文

周官禮義疏一卷後周沈重撰重有毛詩義疏已著錄此書隋唐志並四十卷今佚從陸德明釋文參集韻輯為一帙書以義疏名而僅詳字音與毛詩義疏同意其書以音附疏引者畧取爾董道謂賈公彥疏據陳邵異同評及沈重義為之則其疏義固散見於賈疏特無從區別為可憾也歷城馬國翰竹吾甫

周官禮義疏

後周 沈重 撰

天官冢宰第一

膳夫

膳夫授祭品

注祭謂刲肺脊也刲寸沒反

陸德明釋文

鼈人

以時簠魚鼈龜蜃

簠槍昔反

釋文

刺取龜魚也

集韻入聲二十昔簠字注

周官禮義疏

一 鄭媛館補校

瘍醫

凡療瘍以五毒攻之

注合黃整置石膽丹砂雄黃礬石慈石其中燒之

整武侯反釋文

酒正

一日清二日醫三日漿四日醢

注清酒子由反

醢人

箝菹

箔北人音禿改反又文之反未知所出

以五齊

齊才細反

典絲

其其絲纒組文之物

注以給線縷著盱口綦握之屬綦音忌

內司服

素沙

注今之白縛也縛升絹反

追師

追衡筭

注不屑鬻也鬻音刺並同上

地官司徒第二

封人

設其福衡

注福設於角衡設於鼻如椴狀也椴一音瑕釋文

保氏

六日九數

注今有重差夕桀句股也夕桀祥易反此二字非

鄭注並同上

司市

以量度成賈而徵債

成賈定賈奠物賈其賈平大賈小賈賈賤恒賈而

故賈凡十二音嫁餘音古釋文引聶氏及沈

以賈民禁偽而除詐

賈音古釋文引聶氏及沈注賈民同釋文

其附于刑者

注故書附為附音附

里宰

以歲時合耦于勑

注若今街彈之室於此合耦使相佐助因放而為

名放方往反並同上

士訓

掌道地圖以詔地事

注若云荆揚地宜稻幽并地宜麩音紀倫反釋文

沈皆作麩云云

升人

升工猛反釋文

羽人

十搏為縛

縛除轉反同上

春官宗伯第三

詛祝

注詛謂祝之使沮敗也沮音敘釋文

大宗伯

以軍禮同邦國

注謂威其不協僭差者僭創林反差初宜反

小宗伯

兆五帝於四郊

注白曰白招拒音巨

卜葬兆甫竈亦如之

注聲如腐脆之脾字林有脾音卒脾者牛羊脂臄

者奕易破恐字誤

肆儀為位

肆音四

鬱人

大喪之泐共其肆器

注設牀禮第有杙禮音但

司服

祭羣小祀則立冕

注立者衣無文裳刺黻而已刺此擊反下同

世婦

比其具

比上二反

大司樂

大卷

卷居勉反

樂師

有旄舞

注羴牛之尾羴音狸並同上

典同

弇聲鬱

弇音掩釋文引沈成

大卜

一曰玉兆二曰瓦兆三曰原兆

注其象似玉瓦原之豐鑄豐依聶氏音問依字作
壘壘之坻也龜兆文似之占人注同釋文

其經兆之體皆百有二十

注曰蝨音謀

大祝

八曰繚祭

同官禮義統

注以手從肺本循之從子容反

釋文引劉沈

司巫

及菹館

注或為租飽租子餘反

釋文

巾車

建大旂以賓

賓方乃反

釋文

儒順切會賓客也

集韻去聲二十稗賓字注

翟車貝面組總有握

握劉音屋劉音非

釋文

大襖尾囊

囊音羔

同上

夏官司馬第四

橐人

橐古旱反

釋文

牧師

牧音木

大司馬

摠鐸

同書禮記疏

七 鄒嬛館補校

注元謂如涿鹿之鹿涿音濁

比軍衆

注比或作庇方二反

射鳥氏

則以并夾取之

注并夾鍼箭具鍼或作鉞

司弓矢

而掌其守藏

守如字並同上

恒矢痺矢用諸散射

注前後訂其行平也訂音亨

釋文訂李音亨呂沈同

戎右

盟則以玉敦辟盟遂役之

敦都迴反釋文

贊牛耳桃茆

茆音例

齊右

王乘則持馬行則陪乘

乘音繩上並同

披人

阜一趣馬

趣清須反下同釋文引劉沈

執駒

注三歲曰駢徒刀反釋文

形方氏

無有華離之地

注華讀為瓜哨之瓜哨且笑反

川師

掌川澤之名辨其物

注若泗濱浮磬淮夷蠙珠暨魚蠙音賓暨其器反

又其氣反並同上

秋官司寇第五

砮蒺氏

砮勅徹反釋文

蝮氏

注今御食蛙也蛙和佳反

小司寇

大賓客前王而辟

辟音避注同後而辟皆放此

上師

掌國之五禁

注其猶可言者猶才古反

朝士

小者庶民私之

注未亂七歲以下亂創允反毀齒也

司約

小約劑書於丹圖

注斐豹隸也斐方尾反

司盟

盟萬民之犯命者

注城紇犯門斬關乾胡謁反

職金

揭而璽之

注以著其物也著張慮反

凡國有大故而用金石則掌其令

注作槍雷椎棹之屬雷當作礮耶對反

罪隸

掌使令之小事

令力政反

野廬氏

凡道路之舟車輦五者

輦古的反 並同上

砮族氏

十有二月之號

注月謂從姬至荼音餘 釋文引劉沈

司儀

則令為壇三成

注一成為敦巨敦都門反 釋文

時揖異姓

注一日三復白圭之玷都念反 同上

冬官考工記第六

夫人而能為罇也

同官禮義疏

士 嬖 館 補 校

鮑人

夫音扶

釋文

則是以博為棧也

棧馬融音淺干寶為殘與周易莪莪之字同亦音

素干反

上何

王人

牙璋中璋七寸

注二璋皆有鉏牙之飾於琰側鉏如字

釋文引劉徐

磬氏

倨句一矩有半

句音鉤注同

釋文

矢人

羽殺則趨

趨色到反

陶人

為甌實二甬厚半寸脣寸

甌魚偃反一音彥甌也

梓人

以智鳴者

作智為得

大智耀後

注耀讀為哨蘇堯反並同上

願脰

注故書願或作脰鄭司農云脰讀為鬻頭無髮之

鬻苦顏反鬻禿也釋文引劉苦顏反呂沈同云

必撥爾而怒

撥蒲未反釋文

廬人

酋矛常有四尺

酋慈有反

句兵欲無彈

句音鉤下注同

車人

自其庇緣其外以至於首

緣悅戰反

扇長六尺

司言豐長充

三 椰煨館補校

鬲於革反並同上

弓人

菑栗不迪

菑子冀反

釋文 剖裂也 集韻去聲六 至菑字注

凡昵之類不能方

注故書昵或作穢杜子春云穢讀為不義不昵之

昵或為𦉰𦉰𦉰也玄謂穢脂膏臚敗之臚翻音刃

釋文引 臚音職 膏敗也 同上引 劉沈

冬析幹而春液角

注液讀為醴音釋下同釋文引 劉沈

厚其帑

注帑讀為襦有衣絮之絮襦音儒釋文

恒角而短

注恒讀為袈縷之縷居肯反

擣幹欲孰於火

擣古了反

維角堂之

堂或音堂非

凡官刑事

謂之句弓

句音鈞

並同上

二十卷七十七

