

心性實驗錄

一名西學辨解

和装本

□ 1  
1260



心性實驗錄  
一名西學辨解  
完

1960

明治六年九月新刊

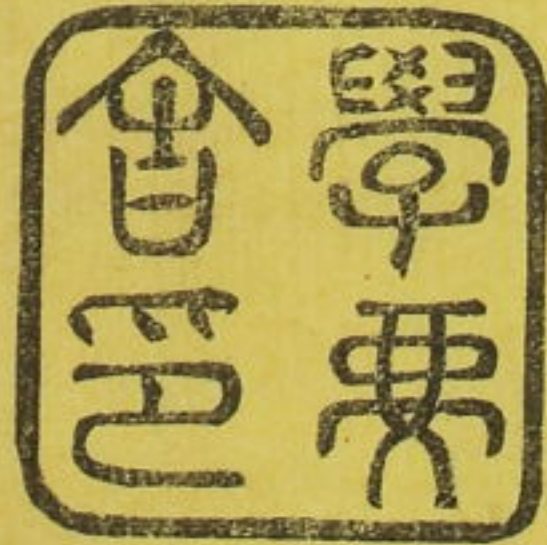
原坦山撰

心性實驗錄

一名西學辨解

完

學要舍藏板



仁口門  
1260  
卷

心性實驗錄題辭

物必盛衰アリ動靜彼此ノ免レカタキ所方今佛氏ノ學衰運  
千係ル其原ニアリ一ハ其徒ノ怠慢ニハ西學ノ隆盛而ノ西  
學ノ我佛ヲ排スル者ニアリ曰耶教曰理學夫耶穌ノ教ハ歐  
米ノ專ラ奉崇スル所我 國教ト旨ヲ異ニス理學ハ實驗精  
叢ニシテ根據アリ大ニ畏ルヘントス抑我佛氏ノ學離苦得  
樂ヲ要トス然ルニ近世佛子往往一衆ヲ滄溟ニ求メ亡羊ヲ  
歧途ニ逐フカ如キ者アリ爰ニ西洋ノ諸學日ニ進之月ニ熾  
シニ遂ニ我佛法ヲ以テ誑誕無實ノ妄法トナシ彼希臘亞利  
斯ノ同類トス嗚呼彼叢實ノ說ヲ以テ我本據ヲ失スルノ短

心性實驗錄題辭

心性實驗錄  
又名  
西學辨解  
心性實驗錄  
學辨解  
人身窮理書  
三本利  
廣瀨元  
恭譯  
度撰  
云一  
帝四  
古括  
亞利  
斯氏  
四元  
火土  
氣水  
ノ論ヲ  
發セシ  
ヨリ後  
ノ學者  
異論ヲ  
立ルモ  
遂ニ此  
四元ノ  
範  
圍ヲ出  
ルコト  
能ハス

明治六年癸酉四月

坦山撰



攻ム亦殆ント危哉予曾テ小森某ト理論シ後大ニ進歩シ  
自他ノ錯謬ヲ發明シ彼理學醫術ノ佛氏修證ニ關係スル者  
ヲ抄撮シ其謬ル者ハ方圈ヲ加ヘ其採ルヘキ者ハ之ヲ掲ケ  
俱ニ其所以ヲ辨解取捨シ務テ實地明驗ノ說ヲ舉ケ廣遠空  
大ノ理談ヲ省キ夫ノ謊誕無實ノ舊面目ヲ一洗シ初學ノ徒  
ニ實學切用ノ道ヲ勸メ護法利人ノ一助ヲランヲ欲スルノ  
ミ

心性實驗錄

一

スシテ他物聚合以テ成ル辨曰佛氏ノ徒一變已後ナル所以  
 リナ零圍氣ノ如キモ是純性ノ流質ニ非ス諸氣相合メ以テ成  
 ル者ナリ辨曰佛氏ノ空ト稱スル者多クハ心性ノ空ヲ論ス然レ  
 同シカラス然モ其實體ヲ論スレハ唯酸素ト窒素ニ成ルノ  
 ミ水モ亦酸素水素ノ集合ニ出ツ土ハ膠土加爾基珪土等ヲ  
 含ム蓋古ノ理學者流多ハ空理ノ為ニ眩惑セラレテ其立學  
 ノ本旨トナス故ニ其說盡ク妄斷臆想ニ出ツ其目ノ元素ト  
 為ス者集合物ニメ其弊ヲ免ルコトヲ得ス  
 辨曰予此ヲ讀テ愕然トメ額ニ汗スルヲアリ何者四大等  
 ノ說我經中千古不易ノ定說トナシ今ニ主張スル者彼之

ヲ弊ト說キ我空ト稱スル者彼之ヲ分析秤量シテ四五ノ  
 氣トナシ總テ我經論ノ理彼カ所謂空理臆說ノ所破ニ墮  
 ス予曾テ小森氏京師ノ洋學士ノ論破ニ由テ稍實學ニ進  
 ミシモ之カ為ナリ佛氏豈等閑ナルヘケンヤ是今述作ノ  
 由テ起ル所以ナリ  
 又云帝一五然ルニ軌近ニ至テ理學大ニ闢テ古人未發ノ元素  
 ヲ發明シテ以テ其數ヲ定ム凡ソ元素彼舍密術ヲ以テ分析  
 シ終ニ分ツヘカラサル者五十一ニ至ル抑今定ムル所ノ五  
 十一元モ亦必ス之ニ止トセンヤ天地間物品ノ衆多ナル後  
 世恐タハ今ノ純ヲ駁ト為シ駁ヲ純トシ其増減スルモ亦知

ヘカラス

辨曰利氏ノ先見ノ如ク六年前我慶應二年彼千ノ説ニハ  
 六十八元素トナス即今ニ至テハ七十餘元素ト云尚且將  
 米ノ發明スル所亦知ヘカラス然ルヲ我徒依然トノ中古  
 已来ノ空義ヲ拘守セハ恐クハ彼ノ所破ニ墮シテ救フヘ  
 カラス遂ニ掃絶ニ至ラン是我奮然トメ萬死ヲ願ミサル  
 所以ナリ

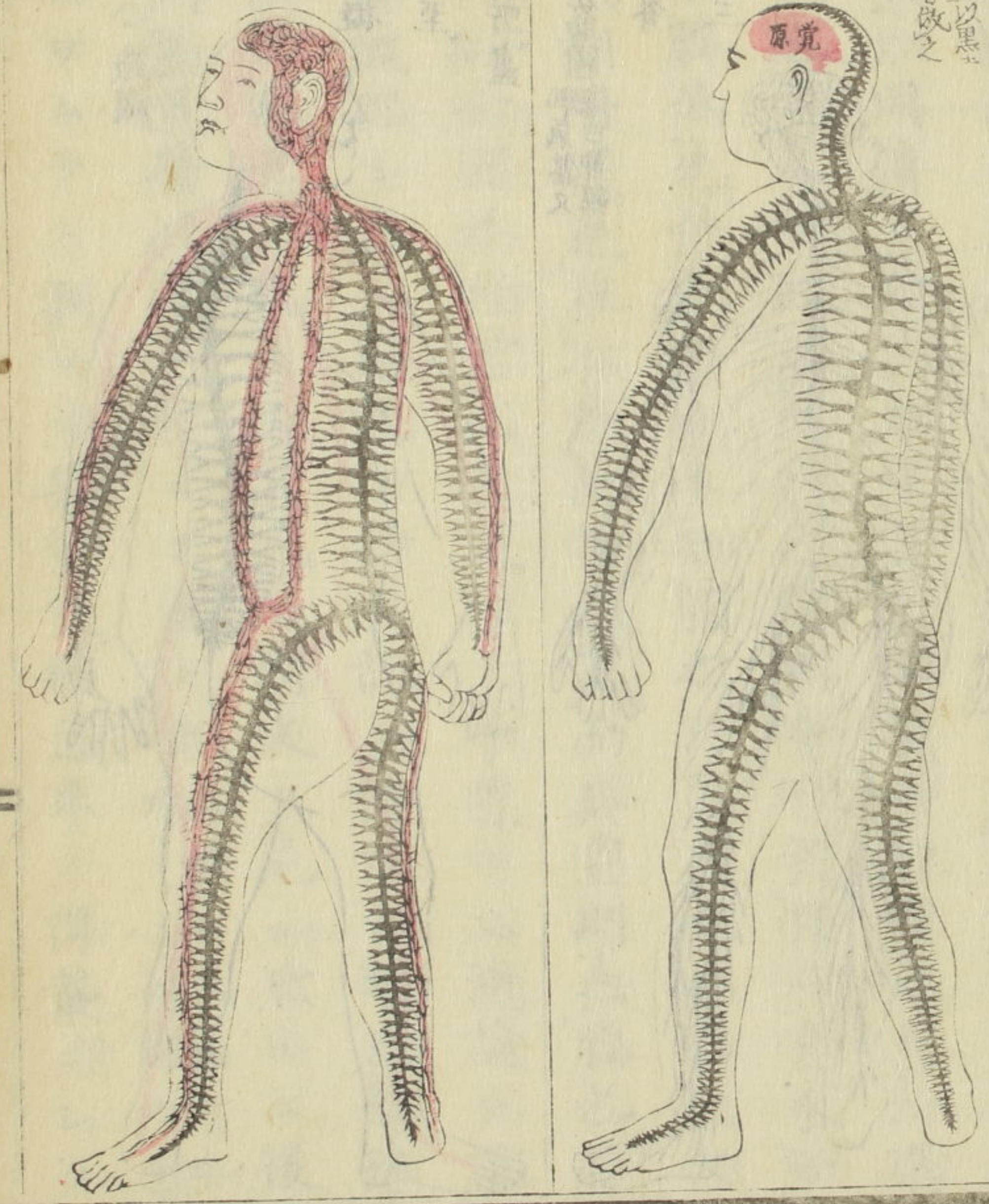
西洋事情澤諭吉輯云六一二十世人皆古聖アリストツル  
 ノ學流ニ心醉シ附會奇異ノ神説ヲ唱ヘテ有用ノ實學ニ志  
 スモノナク辨曰聞者我ヲ神佛ヲ破千六百年ノ頃我慶長ニ

至ル一テ其形勢依然タリ辨曰當知彼カ實學ニ進歩スル未  
蓋シヤ我豈悉ク愚ナランヤ此時ニ當テフランシスハコ  
 ンテルカルテス等ノ賢哲世ニ出テ專ラ試驗ノ物理論ヲ唱  
 ヘテ古来ノ空談ヲ排シ千六百六年ニハ我慶長伊多利ノ學  
 者ガリレオ初テ地動ノ説ヲ立リ辨曰地動ノ説確定ノヨ千六  
 百年ノ末英國ノ大家ニュートン千古不世出ノ英才ヲ以テ日  
 新ノ世ニ生レ齡未タ二十四歳ニ滿タス大空ニ行ハル、引  
 カノ理ヲ發明シ地球ノ引カハ前光線ノ功用ヲ説キ物色ノ  
 根源ヲ明ニシ造化ノ秘訣一トシテ明了ナラサルハナシ其  
 著述ブリニシビヤト題セル書ハ究理學ノ大本ヲ説ク者ニ

テ世ノ學者皆之ヲ宗トスコレヨリ西洋ノ學風更ニ一面目  
 ヲ改メ我邦ノ當今ノ如シ衆傑輩出シテニユートン氏ノ餘業ヲ繼キ  
 切磋琢磨今日ノ盛ナルニ及ヘリ千七百年代ノ初ヨリ現今  
 ニ至ルマテ大教明ト稱スヘキ者枚擧スルニ遑アラズ  
 辨曰我佛氏ノ學上古ハ實學真證ニメ戲論少シ中古已來  
 實證ノ法衰ヘ空論虛義ノ法起リ遂ニ今日ノ衰頽ニ及ヘ  
 リ彼洋學ト何リ相及スル有志ノ者豈省覺セサランヤ豈  
 慨歎セサランヤ豈悉ク之ヲ時運ニ附スヘケンヤ其責ニ  
 任スル者佛子ニ非スノ誰ソヤ

全體新論 二本英國合信著 腦為全體之主論 六十一云氣筋圖難取故別

三心圖解 不覺心 和合心 淨覺心  
 ○不覺心 以未表覺性以黑  
 以腰髓為根  
 以脊髓為本  
 幹生三十一  
 對枝抄培養  
 身形  
 ○和合心  
 不覺心上流  
 入覺原混淆  
 和合起九對  
 之派流為諸  
 根之妙用



○淨覺心

和合生滅之心識滅

盡而真性清

淨寂照無為

非意言之所擬

右略圖其大經至

其精微非圖書所盡

附西說週身腦氣筋圖腦氣筋又譯曰神經

腦底生九對脊

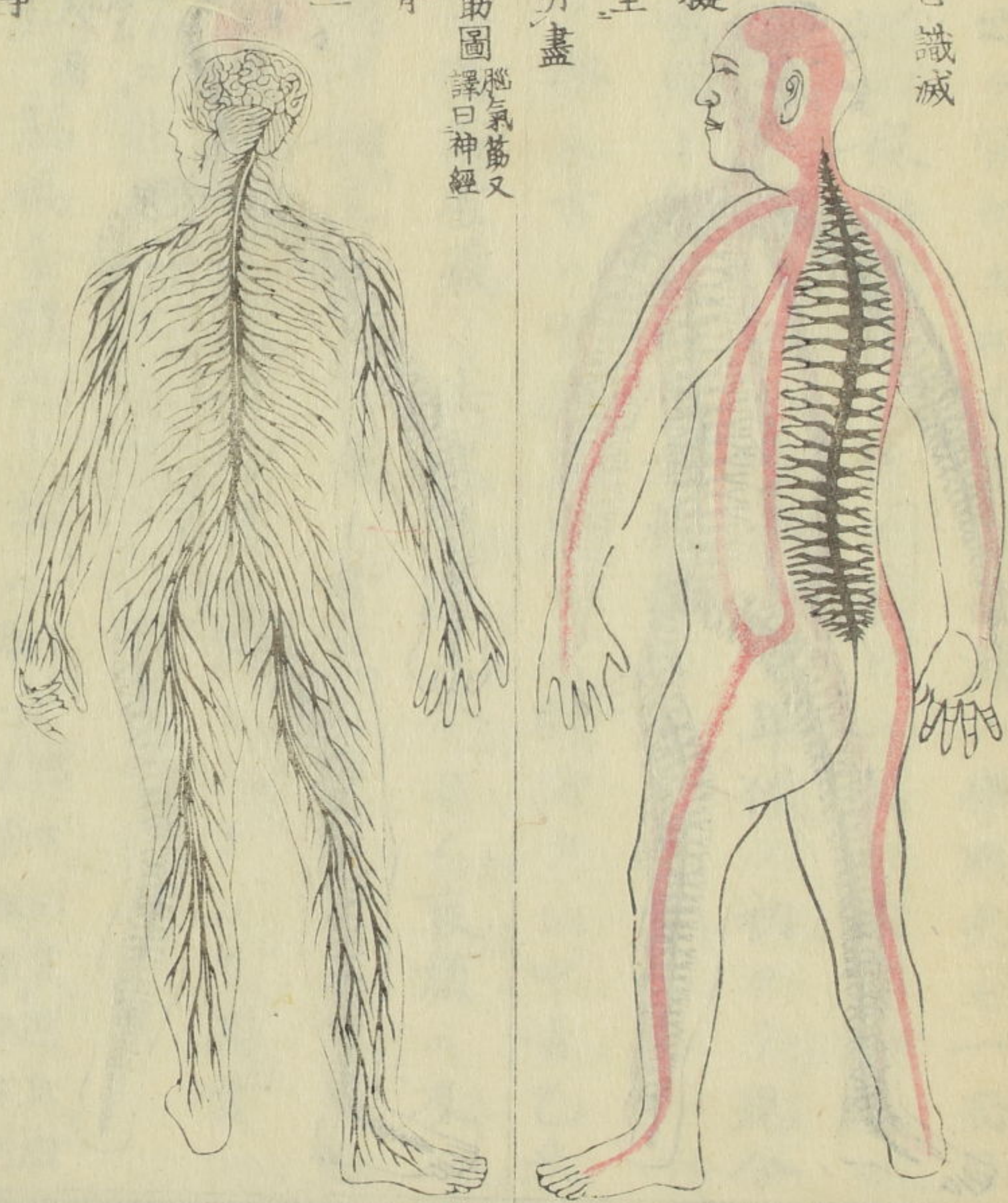
髓左右共生三

十一對腦髓

脊髓同一職

務主宰覺悟

動作以應万事



製圖凡人有臟腑之司各適其用以互相濟而養身形又有交接  
 傳胎成孕之具以司傳其種類而更有主宰覺悟動作之司以應  
 外事者即腦是也古人云人為萬物之靈萬事皆發於心實未知  
 靈之在腦又云腦為元神之府亦未知腦之功用蓋人之腦最大  
 較萬類之腦或相陪從足推入為萬物之靈而其靈則在腦也  
 辨曰涅槃經品云頭為殿堂心王處中下子曾云心識論演  
 スル未ク神識腦ニ在ク顯說ヲ得ク故ニ佛頂金剛頂髻珠  
 額珠等ヲ以テ空意ノ說トス近來此明文ヲ見ル然ルニ後  
 人心王ハ肉團蓮華心臟ノ中ニアリト云心臓ハ血液ノ本  
 襖ハ心ヲ又心ヲハ子ト訓スル等皆支那已來ノ傳襲ニシテ



佛ノ本意ニアラズ西洋ノ理學實驗ヲ旨トス故ニ能ク心  
 至居處ノ殿堂ヲ觀覩スルコトヲ得タリ但三心心不覺  
 實體ニ於テ知ル能ハス次下之ヲ辨スルカ如シ  
 又云帝或問腦即人之靈魂否答曰腦非人之靈魂乃靈魂所用  
 之機辨曰經三靈魂ヲ殿堂ニ以顯其思慮行為者耳初生小孩  
 無腦者死腦少者痴腦中或有膿血水漲或生熱或骨磨則失本  
 性而朦昧不明或卒遭跌磕震動其腦則頭目迷瞢推而言之眼  
 無腦氣筋則不能視耳無腦氣筋則不能聽鼻無腦氣筋不分香  
 臭舌無腦氣筋不知甘苦週身手足之能知痛癢冷熱澁滑及能  
 記古今應萬事者無非腦之權也或問腦在頭顱之內何能運用

遍身乎答曰腦在至高為一身之主但其氣筋色白運傳腦之氣勞者分派  
 如繩如線如絲者總名曰腦氣筋辨曰本邦ノ譯書纏繞週身五  
 官百體皮肉筋骨臟腑內外無處不到辨曰但毛骨爪齒等腦氣  
 故全體聽腦之驅使無不如意倘手足肉之腦氣筋壞即廢而無  
 用矣然昆蟲衆類亦必藉腦始有動覺惟與人類獸類之腦不同  
 形有生于脊者有數腦如珠相連者百足之蟲節節有腦故斷其  
 身兩半皆能走動也  
 辨曰據論正確間然スル所テシ然ルニ佛氏多ク心意識ノ  
 方所實體ヲ失シ遂ニ謊誕虛妄ノ謫ヲ得ルニ至ル悲夫  
 又云帝凡人自初生至二十歲時腦隨年長至二十四五長足之

年全腦約重三磅零錢為十一磅六自三十至四十歲時腦亦微長  
 早至五十腦定而不長矣辨曰腦ノ長スル所以ハ脊髄液昇五  
 流浸潤シテ滋養増長スル者ナリ  
 十已後年將老弱而腦略輕減女人之腦約少男人五六兩西國  
 書有量腦之法以九十度為率其法用一機矩將一端自身橫度  
 至鼻孔又將一端由額骨上量至額然後視兩端相去幾何額之  
 高者約得八十五度額斜削者約得七十至八十度之間大抵度  
 愈多則人愈智度愈少而人愈愚辨曰腦ノ小大ヲ以テ智愚ヲ  
 腦氣盛大ニ脊髄強熾ナル者ハ勇智ナリ腦氣微小ニ脊  
 髄強熾ナル者ハ身強壯ニシテ神愚ナリ餘ハ推知スヘシメ脊  
 固度多者則頭骨闊而腦必大若度少者其腦亦小矣故智者之  
 腦必大且重西國有上智之士死後人剖挖其腦秤之共重五十

七兩又一智者腦重五十四兩又一人腦重四十八兩斯皆腦之  
 奇重者其人聰明持達巧思絕倫無出其右又有痴蠢之人五十  
 死腦重一十八兩又一人四十而死腦重二十一兩人固以腦輕  
 重為愚智而獸類亦然猩猩獸之最靈者也以機矩度之約得五  
 十六至六十度幾與庸人相埒若家犬則三十五度羝羊得三十  
 度馬得二十三度他獸愈愚度亦遞減下而鱗介則無度焉○人  
 之腦最貴在至高之位週圍有骨包護誠不易受傷西國鑿士或  
 觀死人之腦在額上半截展割其皮肉後鋸其骨見腦充滿頭顱  
 之內全無虛隙腦外有胞三層首層即骨內衣堅執畧厚緊粘于  
 骨次胞雙胞膜中有濕潤一邊連近骨衣一邊反包其腦第三層

有薄膜隨其淺深盤曲之縫皆到腦紋與猪羊略相似左右各有  
 血脈管兩支分佈兩枝在前此管由心而出運血養腦以全體之  
 血計之腦得七分之一腦雖主使百體還須賴多血養之其管乃  
 傍食喉拱上骨縫而上將至腦際蜿蜒而入故不冲激腦體腦分  
 左右兩枚胞膜間之故左右不至相逼兩枚正中之下有橫紋筋  
 絲相屬其下有水房水房之中有薄膜間分為二反者腦底則腦  
 之左右皆有三葉分前中後而內實相連腦底有腦氣筋九對第  
 一對入鼻司聞香臭第二對入眼球司觀萬物第三四六對入眼  
 肉司運動第五對每分前中後三大支前首支從眼窠上骨孔而  
 出分佈面上亦分小支入上牙床散佈上齒後第三支入下牙床

分佈下齒從外孔出分佈下頰又分一支入舌此三支俱司覺痛  
 痒第七對分二支一支入耳內司聽聲音一支出耳門底分佈面  
 部司運動此支若壞則眼口俱歪口左歪則右筋壞第八對傍氣  
 喉而下入心肺與胃司運用第九對入舌司運動及別五味○橫  
 割腦上小半見兩邊各有水房近前兩角形相反向外近中兩角  
 形曲向下近後兩角形相對向內左右房皆有水故曰水房○大  
 腦之下蒂連小腦一顆亦分兩枚其上有堅厚胞膜與大腦相隔  
 故無壓逼之虞直割看之灰粉色微紅有紋如扁栢中有小水房  
 其重約得大腦七分之一

辨曰夫腦心識覺知之本源九對筋八其枝派入全身三遍

行スル所以ノ者即チ妄識苦惱ヲ起シ又菩提涅槃ヲ證ス  
 ル皆此縛解ニ由ル故ニ佛氏詳ニセサル可ラス且腦ノ九  
 對解體新書醫範提綱等皆腦ノ十對神經後腦氣筋ヲ所書  
 對解體新書醫範提綱等皆腦ノ十對神經後腦氣筋ヲ所書  
 譯ト為者項髓ノ一對或ハ腦ニ屬シ或ハ脊ニ屬スルノ  
 者ハ細分ヲ別說スルノナシ其實ハ腦脊腰合シテ四十對  
 其體別アルニ非ス神識ノ器機ヲ論ス其  
 又云ハ十脊髓者由大小兩腦直生而下為腦之餘蓋承腦之驅  
 使分派眾腦氣筋之本也

辨曰大凡西洋理學醫術ノ謬誤此ヨリ甚シキハナシ抑腦  
 ト脊トハ其體用懸隔ス腦ハ精神識知ノ元府ニシテ九對

ノ腦氣筋五官ノ覺知運用ノ由テ起ル所ニメ腦ヲ源トシ  
 百體四支ヲ派流トス脊腰ハ脊髓液ヲ醸起シ三十一對ノ  
 筋ヲ以テ全身ヲ滋養ス特ニ其機關ノ要ハ腰脊ニ於テ諸  
 部ノ精液ヲ吸集シ以テ全身ノ質形ヲ生成補修ス腰脊ヲ  
 根本トシテ頭面四支ヲ枝抄トス恰モ草木ノ本末ノ如シ  
 心識論腦脊異體  
 論ニ述ルカ如シ  
 又云九脊西國醫士剖開脊骨考驗見胞膜三層膜内有清水環  
 護脊髓髓質與腦質同類比手足骨内之髓大相逕庭亦謂之髓  
 者蓋中土無名不得不治其舊耳其形如兩柱并立而中相連前  
 後有直縫今間内灰色而外色白自枕骨大孔下垂過頭骨背骨

直至腰骨之次節而上上下下略大而中略小辨曰上下略大所以  
ハ樹木ノ中幹枝葉自頸骨第三節至第六節左右分派腦氣  
少ナキノ理ニ同シ筋入手前辨曰腦氣ノ力如シ故髓柱略大又自背骨第十節至  
腰骨第一節亦然因左右分派腦氣筋入足故也每柱之旁各有  
豎紋間分前後故有柱前柱後之稱兩柱左右生出腦氣筋三十  
一對在頸骨裡生八對在背骨裡生十二對在腰骨裡生五對在  
尾骨裡生六對左右各穿骨孔而出然每支皆有兩根長約四分  
一根生于柱前一根生于柱後二根功用不同前根主司運動後  
根主司覺悟實一筋而兼二用凡人百體之能運動及有覺悟者  
是皆腦氣筋所為而腦為之主使也

辨曰三所ノ腦氣圈ヲ加ル者皆脊髓ノ二字ニ改メテ可也  
二根已下亦臆量ノ説ナリ脊髓液ハ總テ滋養運化ヲ司リ  
腦氣ハ知覺運動ノ主ナリ然氏腦脊ノ接路断絶シ通身ノ  
妄識除盡スルニ非サレハ明了ナリカタシ  
博物新編補遺日本英國シヤンバル著人體論云下十人體ノ  
全面ニ神經ト云ヘル細線アリテ之ヲ纏ヘリ神經ハ腦髓及  
脊髓トニ通シ五官ノ報告ヲ精神ニ輸シ精神ノ意思ヲ諸筋  
ニ傳フルノ用ヲナセリ腦髓脊髓及諸神經ヲ合セ稱シテ神  
經全系ト云フ蓋シ此三者ハ明ニ同一ノ職務ヲ為セリ  
辨曰三物同一職務トイフ前已ニ辨スルカ如シ而メ其

課誤ノ由テ起ル所ヲ察スルニ唯死屍ヲ剖解シテ其理ヲ  
 測量シ只腦脊和合ノ妄識流行ノ跡ヲ推究シ以テ定説ト  
 ナス者也抑彼カ腦脊及神經同一職務トナス者元是集合  
 物ニノ腦脊ニ液和合物其器機體用大ニ異ナリ理學者流其本源  
 ニ達セス故ニ熱病等ノ病原ニ暗ク腦脊異體論辨スル如其人命ヲ  
 誤ラシテ恐ル是予辨セサルヲ得サル所以ナリ  
 又云下十六帝腦髓ハ腦腔ニ在ル白色ニメ柔軟ナル塊肉ナリ其  
 質纖緯状ノ者ニシテ夥ク血管ノ具スルアリ又腦髓ハ精神  
 ノ機ナレハ重要言フヘカラス故ニ之ヲ護ルニ至ラサル所  
 ナシ腦蓋骨ハ最モ堅質ノ穹窿ニシテ數骨ヨリナレリ其脚

接ノ所ハ犬牙シテ相合セリ斯ク互ニ啣接スルモノハ萬一  
 此部ニ傷害アルモ唯一部ノ害ニ止テ他部へ波及スルノ患  
 ナカラシメント欲スレハナリ又腦髓ハ主塊ノ後部ノ小片  
 ト分テ二枚トナレリ辨曰前ニ云中腦ハ此小片ヲ名テ小腦  
ト云故ニ前腦ハ神識ノ原小腦ハ和合識ノ本脊腰ハ運化質  
心ノ根此トス小腦ハ脊髓孔ヲ下ル所ノ長繩ト連ル此ヲ長  
繩ノ脊髓ト云フ脊髓ハ針刺ノ如キ細小ノ害ヲ受ルモ死ヲ  
来スヘシ  
 辨曰小腦ハ脊髓孔ヲ下ル所ノ長繩ニ連ル者是即脊髓ヨ  
 リ上リ腦ニ挿入スル所ノ第一メ脊髓液ヲ腦ニ輸送スル

所以ノモノ予所謂腦項接續ノ筋ナリ是佛氏修證ニ由テ  
拔断スヘキ者腦脊異體論如然レ凡輒爾ナレハ病ヲ獲ス  
尤モ正師ニ依テ學習スヘシ是佛氏ノ惑本即無明ト稱ス  
ル者ナリ

又云下七帝五官肺臟及胃腑ト通スル神經ハ腦ヨリ出ツ辨曰  
助間對蔓延手足ヲ動カス者ハ脊髓ヨリ来レリ

辨曰此亦謬レリ手足ヲ動カス者ハ腦ヨリ通身ニ遍滿ス  
ル所ノ筋肉含有ノ腦氣神經ナリ特ニ耳根ヨリ手ニ分派  
シ脊骨ニ傍テ下リ腰ヨリ兩脚ニ至ル腦神經アリ  
又云經又交會神經ト唱ル別派ノ神經アリ直ニ腦及脊髓ト

連合セス胸部ニ在テ不随意筋ニ動カヲ與フル者トス

辨曰此說實地明確予平常論スル所ト闇合セリ而ノ腦脊  
ニ連合セサル者ハ腦氣筋ノ二三四六對ノ餘派胸部ノ筋  
肉ニ集叢シ是佛氏ノ想陰ト稱ス下テ小腹陰器等ニ至  
リ精水情慾等ヲ釀起ス佛氏尤モ功夫ヲ盡スヘキ者也

又云兩間萬物ノ感覺ハ五官ヲ應テ意識機ニ通ス

視官 物ノ方圓黑白ヲ知ル所ナリ眼球ノ後方ニ瞳孔ト相  
向テ網膜ト唱ル網狀ノ膜アリテ之ヲ収ム此膜鏡面ノ如ク  
萬像ヲ映スノ力アリ物ノ大サハ睛球ノ為メニ减小サル  
者ナリ網膜ハ展開スル神經ニシテ球後ニ収聚シ神經ノ常

形ト為リ腦裡一通セリ

耳官 聲音ヲ聴クハ鼓膜ト唱ル膜上ニ展開スル神經ノ功  
用ナリ鼓膜ハ鼓ノ皮アルカ如ク耳竅ヲ横絶スル者也聲音  
ハ空氣揺動シテ鼓膜ヲ撼スヨリ生ス猶砲ヲ放ツク窓戸之  
カ為メ振揺スルカ如シ空氣鼓膜ヲ撼セハ神經逐一其感得  
ヲ腦裡ニ報告ス又鼓膜ヲ連合スル許多ノ小空竅アリ此空  
竅ハ聲音ヲ反響シ神經ノ腔裡ニ運輸スル感得ヲ嵩ハル者  
トス

味官 味ヲ知ルハ專ラ舌上ニ展開スル神經功用ナリ舌膜  
ノ上皮ニ無數ノ小孔アルハ蓋シ食物ヲシテ直ニ神經ト觸

レシメンカ為ナリ

鼻官 鼻ノ功用ハ專ラ鼻孔内ノ皮裡ニアル神經ニ屬ス  
觸官 觸官ハ體ノ全面ニ布散スル神經ニ屬ス然レ氏指端  
ノ神經最モ無數ニシテ細微ナリ蓋シ觸覺功用ノ主機ナル  
カ故ナリ

辨曰此條簡ニ其義備足ス佛氏五識ノ參考トナスヘシ

醫範提綱三本宇田川橋齋撰云ニ一之腦髓者精神之府造靈液起神經以

發寤寐動靜運化生養之機其在脊者為脊髓○靈液者精微之  
液也神氣之所資精妙之所成出腦及脊之髓而注射于神經○  
神經靈液之道路白色髓質其幹起于腦及脊之髓腦者左右二



十條合為十對脊者左右六十條合為三十對幹分為萬支稱綸  
周身以知痛痒寒熱以辨視聽嗅味俾百體各致其官能

辨曰腦脊ノ異體及誤謬等前已ニ辨スルカ如シ圈中且其

細注等モ多ク謬リアレ是未夕西學草昧ノ時ノ述作ナ

レハ深ク之ヲ責メス又腦脊共ニ神經ト譯スルノ當ラサ

ルコト腦脊異體論ニ之ヲ辨スルカ如シ

病學通論

三本緒方云三一之十  
公裁譯述

覺機ハ觸知感覺スル所以ノ機

ニメ乃チ神經腦髓脊髓ノ本然固有力ナリ故ニ亦神經力ノ

名アリ蓋神經外物ニ感スレハ其感動ヲ腦ト筋トニ達ス其

腦ニ達スルハ支末ヨリ原本ニ溯洄メ腦髓ニ届リ以テ痛痒

寒熱ヲ知シメ以テ百爾ノ事理ヲ辨セシム是ヲ神經識力ト

謂所謂識力ハ精神力ヲ指メ云ニ非ス精神ヲノ辨識セシム

ル神經力ヲ云辨曰精神ハ神經ノ淵原神經ハ蓋精神ハ動物

ノ腦髓ニ含スル者ニメ生カト自ラ別アリ故ニ生力有ト雖

モ精神ナキ者アリ植物是ナリ動物亦剝剝列編植學原學啓ノ如キ

ハ腦髓ナク精神ナシト雖モ生力有テ長育活動ス人亦癩卒

厥睡癱ノ類ニ於テハ辨識ナクメ生活シ手脚ノ頑麻不遂セ

ル部モ精神感動ナクメ保生シ齒髮爪骨韌帶等ハ辨識觸覺

無ト雖モ生生長育メ形質ヲ保全ス以テ精神ト生力ト混同

ス可ラサルヲ知ヘシ

辨曰確論ト云ヘシ然レ凡精神ト生カト異ナルヲ知テ其  
異ナル所以ヲ知ラサル者ハ腦脊ノ體用確乎トメ別異ナ  
ルヲ知ラサルニ由レリ

又云五十一帝蔓延對神經等ノ支別頸胸腹ノ諸部ニ於テ互ニ相  
聚結シ小節ヲ成者之ヲ神經節ト云其錯縮シテ網狀ヲ成者  
之ヲ神經叢ト云此ヨリ更ニ幾多ノ神經ヲ分チ胸腹ノ諸臟  
諸器内外筋膜等意識ニ關涉セサル諸部ニ瀰蔓ス肋間對神  
最幹ナリ故ニ此神經ハ別域ヲ為テ其用ヲ異ニシ經ハ乃其  
涉セサルナリ辨曰是即想陰前ニ辨スルカ如シ又之ヲ運化  
然レ凡所謂運化神經モ非常ノ抗抵ヲ發スレハ其區域ヲ過

越メ腦神ニ達シ之ヲ辨識セシムルニ至ル喻ハ胃腸ノ刺衝  
強ケレハ疼痛ヲ知覺スルカ如シ腦神經亦其感動ヲ腦ニ達  
スレ凡精神ヲ待タス單ニ腦髓ノ抗抵ニ由テ動力ヲ發スル  
トアリ喻ハ眼胞ノ開闔瞳孔ノ縮張及痙攣搐搦ノ諸病ニ於  
テ見ルカ如シ

辨曰腦神經ハ精神ノ支派又眼胞ノ開闔等神識固有ノ妙  
用精神ヲ待タスト云可ラス  
又云二腦ハ神經ノ根本ナルヲ以テ諸部ノ運管五官ノ機  
用一モ之ニ交感セサル者ナク胃亦肋間對神經ノ大節叢ヲ  
成セル部ニメ運化生養ノ根本ナレハナリ是ヲ以テ内外諸

病多少ノ害ヲ腦胃腸ニ及ホサル者幾ト希ナリ  
 辨曰胃ヲ以テ生養ノ本トナスハ固ヨリ論ナシ肋間對ノ  
 神經叢ヲ以テ運化生養ノ根本トナスハ謬リナリ是即佛  
 所謂想陰 惑病ノ根本ナリ佛氏或ハ之ヲ断ノ餘リナキニ  
 至ル而ノ毫モ生養ヲ妨クルナシ凡ソ如此ノ謬リ皆内觀  
 ノ工夫ナク腦脊ノ體用ヲ謬ル 腦脊ハ三心ノ本ヨリ起リ  
 遂ニ賊ヲ認テ子トナス又我佛氏心意識ノ依所モ知ラス  
 識智ノ本據モ辨セス漫ニ高遠ヲ談シ徒ニ空理ヲト度シ  
 遂ニ佛法ヲ以テ空談虚義ノ妄法トナサシメ實際妙樂ノ  
 道ヲ蔽塞シ大覺至聖ヲ以テ兇主妄魁トナサシム是皆實

修真證ノ者少キヨリ如此ノ大錯ヲ起セリ我之ヲ默視ス  
 ルニ忍ヒス毀謗ヲ畏レズ怨嫉ヲ顧ミズ以テ之ヲ辨解ス  
 且謹テ我佛氏諸宗ノ諸大德及理學醫術ノ諸先生ニ白ス  
 是人體性命病惑ノ至要宜クニ我彼此ノ情執ヲ捨テ人命  
 修證ヲ謬ラカラシメテ冀フ  
 健全學 六本英國ロベルト著 十中編八脊髓ノ機能ハ知魁ニ  
 關係セズ意識ニ及背スル運動ヲ起スナリ又云九十智靈ノ  
 所在ハ持ニ腦ノ外面淡黑腦ニアリ又云九十脊髓ハ身體ノ  
 顯著ナラザル自己モ識ルコトナキ作用ヲ掌ル辟ハ呼吸  
 ノ如シ

辨曰腦脊別異ノ説前人未發ノ卓見ト云ヘシ惜哉未夕脊  
髓ノ機能ヲ知ラス且其異ナル所以ヲ辨セス腦氣ハ下降  
脊髓ハ  
昇流スル然トモ識見已ニ此ニ至ル後世必ス進歩ノ日  
アルヘシ抑腦脊ノ接路ヲ斷シ病惑ノ本源ヲ絶スルニ至  
テハ恐クハ後來其方法ヲ失スルニ至ラン是余カ喋喋シ  
テ止サル所以ナリ  
生理發蒙十四本和蘭李遜氏撰云七之十  
阿波島村昂銜仲譯脊髓ハ上際ノ頭蓋  
内ニ匿ル處ヲ延髓トス全形ハ猶圓柱ノ如ク其始ハ腦ニ  
起リ延髓孔ヨリ出テ脊骨内ニ中實ニ辨曰此句是ナ  
前ニ辨スルカ如シ  
漸ク尾端ニ至レハ漸ク細ク成リ脊髓ノ全體ハ亦前後兩

面ニ徹ルタル一道ノ細溝アリテ髓質ヲ左右ノ半規形ニ分  
ツテ猶大小腦ニ於ルカ如シ脊髓モ亦腦髓ノ如ク白髓ト淡  
黒髓ヨリ成者ナレトモ唯脊髓ハ淡黒髓中ニ實ノ白髓外ヲ  
形クルノ差アリ今其陳澧大受ノ言ニ由テ  
辨曰是條殊ニ精覈但腦脊ノ體用別異ナルコトヲ知ラス  
夫脊骨中實ノ淡黒髓腦ニ上流シテ外圍ニ布蔓シ其白質  
純粹ナル者腦中ニ滲入シ腦氣ト和合シ又更ニ下流シ脊  
髓ノ外圍及ヒ通身ニ遍布ス予曾テ延髓ヲ拔キ腦項ノ接  
續ヲ断スル時脊髓ヨリ腦中へ上昇スルノ筋ト腦ヨリ脊  
髓ニ下降スル筋共ニ断絶スルヲ覺テ抑脊ヨリ上ル者ハ

知覺ヲ具セス腦ヨリ下ル者ハ知覺銳敏ナリ而シテ其断ニ  
 少シキ難易遲速アリ腦髓筋ハ断シ難ケレ其却テ其功ヲ  
 漫ケレ其效遲シ是決メ死體上ノ景状ヲ以テ測ルヘキハ理  
 ニアラス是予病原惑本ヲ明ル實驗ノ本據ハ可ク  
 又云十一ノ動物ノ大脳ヲ剥露シ其半規形ヲ百方刺衝スル  
 ニ毫モ痛楚ヲ覺ズ運動ヲ起スノ徵ヲ見ス是ニ依テ大脳ニ  
 ハ本知覺ナク假令其刺衝ヲ受ルモ点ユレニ由テ運動ヲ發  
 スル者ナラサルヲ知ヘシ  
 辨曰此說信シ難シ何者腦ハ精神知覺ノ本原其支末ノ神  
 經ニ微恙アルモ痛痺ヲ覺知ス然レニ其本源知覺ナシト

ハ無稽ノ甚シキナリ况ヤ現ニ頭痛腦病アル者多キヲヤ  
 想フニ精神ト知覺ト別種ノ物トナスヨリ此說ヲナスカ  
 且今動物ノ大脳ヲ刺衝メ痛楚ヲ覺ズ運動ヲ起サ、ルハ  
 神氣覺性ヲ失スル者ナラン  
 又云十一ノ靈魂ハ即指本形アルカ將形ナキカ腦ノ一處ニ  
 舍ルカ將其全質ニ舍ルカ未タ之ヲ端倪スヘカラサル者亦  
 猶人ノ思慮辨知ハ知覺神經ノ作用ニ由テ起ル腦質ノ變化  
 ニ成ルカ將運動神經ノ根ニ受ル意識ノ感應ニ由テ起ルカ  
 未タ之ヲ究極スヘカラサルカ如シ  
 辨曰此論慎密難知ヲ難知トシ不測ヲ不測トス蓋シ之ヲ

明了セント欲セハ三心ノ本體ヲ究了スヘシ其本體明了  
ナラサレハ萬病千障ノ原由決メ測ルヘカラス佛氏之ヲ  
精究實證ス豈之ヲ謊誕無實ト謂ニヤ

心性實驗錄終

明治六年九月

東京淺草廣小路  
發兌書肆 淺倉久兵衛

