



歷代總目

記

U 8
4779
1



辟方立

孝王

王名辟方

在位十五年

壬子元年

甲子封非子

於秦

是時大虎牛

丙寅王崩太子燹立

夷王

王名燹

在位十六年

丁卯王崩子胡立

厲王

王名胡

在位十一年

居位三十四年

癸未元

年

癸巳

令夷入寇命緝仲征之

壬子詩之變雅始

作

乙卯

令衛巫監謗者

王侈傲國人以謗王故使

己未

畔襲王王出奔

周

召公

後

共理國事

召王在氣太稱共和

癸酉王崩

4779
1-2

4779
1

3105

增補歷代總目目錄
卷之一



禪	因	循	叙	連	合	攝	五	上
通	提	蜚	命	通	雜	提	龍	古
紀	紀	紀	紀	紀	紀	紀	紀	紀
凡	凡	凡	其	其	其	其	凡	凡
七	三	二	史	史	史	史	五	四
氏	氏	氏	失	失	失	失		
二	十	二	蹄	蹄	蹄	蹄		
十		十						



疏仡紀凡六

夏紀四十七世十八年

商紀六百四十四年

周紀三百五十二年

附春秋十二大國

吳 鄭

宋 陳

東周紀二百六十二年

附戰國七國燕

齊 楚

秦紀三十四年

魯 曹 楚 魏 秦

衛 葵 秦 趙

晉 齊 韓

漢紀二百五十五年 附新莽篡位十四年

東漢紀一百九十六年

蜀漢紀四十二年

附魏 吳

晉紀五十二世

東晉紀一百一十四年

附十八國 漢

代 燕

後燕 西燕

北涼 南涼

成 魏

西秦 西涼

南涼

涼 秦

後涼 夏

南燕

後趙 後秦

南燕

南朝

宋紀八十年

齊紀七十四年

梁紀五十六年

附後梁

陳紀五十三年

北朝魏 西魏 東魏

北齊

後周

隋紀三十九年

卷之二

唐紀二百九十年

後梁紀二十七年

後唐紀十四年

後晉紀二十二年

後漢紀四十二年

附北漢

後周紀十三年

附岐 吳

閩 燕 吳越

南漢

南平

後蜀

南唐

宋紀九百六十八年

南宋紀九百五十二年

附遼

夏

金

蒙古

元紀

八十八年

皇明紀

二十九世十五年

附後金

清紀

增補歷代總目

上古紀凡四

盤古氏亦號渾

志在天津府

天氏是曰天靈

記在南海縣

姓望名獲字子潤

餘編及三於柱

漢合運以辛丑

名鏗字子萬

人皇氏亦號渾

百五十年六

○首出極為三才太荒是陵墓在楊州府甘泉
謂太極明統志在天津府青縣廟山○九域
乾寧軍餘里俗傳後天追葬盤古氏之魂
周三百餘里俗傳後天追葬盤古氏之魂
澹泊無為木德王故實始制干支魂
人各一無為木德王故實始制干支魂
子潤於柱八州無別山驤首鱗身○遁甲開山
柱潤於柱八州無別山驤首鱗身○遁甲開山
州潤於柱八州無別山驤首鱗身○遁甲開山
潤於柱八州無別山驤首鱗身○遁甲開山
於柱八州無別山驤首鱗身○遁甲開山
柱八州無別山驤首鱗身○遁甲開山
八州無別山驤首鱗身○遁甲開山
州無別山驤首鱗身○遁甲開山
無別山驤首鱗身○遁甲開山
別山驤首鱗身○遁甲開山
山驤首鱗身○遁甲開山
驤首鱗身○遁甲開山
首鱗身○遁甲開山
鱗身○遁甲開山
身○遁甲開山
○遁甲開山
遁甲開山
甲開山
開山
山

岳物
廣博
志姓
餘年
編人
萬共

○宛委餘編及三五曆紀並作九頭○以驪九
皇亦驪九皇紀○和漢合運以辛丑為元年驪九
三皇攷異湖並從之○孔安國以伏義神農黃帝為三皇胡
甫謚蘓子由鄭樵並從之○春秋禮辨以伏義神農
為三皇司馬遷鄭康成並從之○禮辨以伏義神農
大傳以燧人伏羲神農為三皇序周尚書記以祝融伏羲神
五龍紀五龍○三墳作五姓紀○和漢合運以辛丑為元
年

皇伯氏 五繼行人布山岳○是謂角龍木仙

皇仲氏 龍是謂火微

皇叔氏 龍是謂金商

皇季氏 龍是謂水羽

皇少氏 龍是謂土宮

攝提紀 一凡五十九氏史失其蹄○荒史云分畫山川各統

合雒紀 凡墳作三氏史失其蹄○荒史云分畫山川各統

連通紀 凡○六氏和漢合運以辛酉為元年

叙命紀 凡四○氏和漢合運以辛酉為元年

循蜚紀 凡二○氏和漢合運以辛酉為元年

鉅靈氏 荒史云一化速若蜚也○循蜚者以辛酉為元年

偏得神元之氣道造山為九元真母

勾疆氏

譙明氏

涿光氏

鈞陣氏

黃神氏荒史云一難黃氏

矩神氏春秋命曆序及荒

黎靈氏荒史云其沒也

大駝氏荒史云一作秦塊后出

鬼駝氏荒史云

奔茲氏荒史云

秦逢氏荒史云

冉相氏荒史云

蓋盈氏荒史云

大敦氏荒史云

靈陽氏荒史云

巫常氏荒史云

恭壹氏荒史云

空桑氏荒史云

神民氏荒史云

猗帝氏荒史云

次民氏荒史云

因提紀荒史云

辰放氏荒史云

世傳四

茹荒史云

以禦風霜

絢髮潤首

以去霖雨

命曰衣辰

皮之民

蜀山氏 蜀之為國肇自人皇其始蚕叢居瞿上魚鳧治導江遠蒲澤時人

推髻 推髻 推髻 推髻 推髻

不知 不知 不知 不知 不知

胤倪氏 胤倪氏 胤倪氏 胤倪氏 胤倪氏

渾沌氏 渾沌氏 渾沌氏 渾沌氏 渾沌氏

東戶氏 東戶氏 東戶氏 東戶氏 東戶氏

皇覃氏 皇覃氏 皇覃氏 皇覃氏 皇覃氏

啓統氏 啓統氏 啓統氏 啓統氏 啓統氏

吉夷氏 吉夷氏 吉夷氏 吉夷氏 吉夷氏

几蘧氏 几蘧氏 几蘧氏 几蘧氏 几蘧氏

稀韋氏 稀韋氏 稀韋氏 稀韋氏 稀韋氏

有巢氏 有巢氏 有巢氏 有巢氏 有巢氏

燧人氏 燧人氏 燧人氏 燧人氏 燧人氏

庸成氏 庸成氏 庸成氏 庸成氏 庸成氏

軒轅氏 軒轅氏 軒轅氏 軒轅氏 軒轅氏

祝融氏 祝融氏 祝融氏 祝融氏 祝融氏

禪通 禪通 禪通 禪通 禪通

紀凡 紀凡 紀凡 紀凡 紀凡

謹二 謹二 謹二 謹二 謹二

按七 按七 按七 按七 按七

共工 共工 共工 共工 共工

今以 今以 今以 今以 今以

管見 管見 管見 管見 管見

編僭 編僭 編僭 編僭 編僭

偽道 偽道 偽道 偽道 偽道

通字 通字 通字 通字 通字

二十 二十 二十 二十 二十

七氏 七氏 七氏 七氏 七氏

太昊伏羲氏

以云或為大德之臣或
象日月之明故曰太昊
教作但漁
皇曰伏羲
漢書紀

作包犧氏

又○○象潛夫論作明故曰太昊教作但漁皇曰伏羲漢書紀

作炮犧氏

又○○象潛夫論作明故曰太昊教作但漁皇曰伏羲漢書紀

氏○祀漢合運

○作宓犧氏○管氏○作又說郭作包義氏○淮南子蒼牙戲書

書大○傳作戲

○作宓犧氏○管氏○作又說郭作包義氏○淮南子蒼牙戲書

都宛丘在任

○作宓犧氏○管氏○作又說郭作包義氏○淮南子蒼牙戲書

墓在陝西秦皇甫

○作宓犧氏○管氏○作又說郭作包義氏○淮南子蒼牙戲書

臺縣故實

○作宓犧氏○管氏○作又說郭作包義氏○淮南子蒼牙戲書

九歲十

○作宓犧氏○管氏○作又說郭作包義氏○淮南子蒼牙戲書

女媧氏

○作宓犧氏○管氏○作又說郭作包義氏○淮南子蒼牙戲書

十系

○作宓犧氏○管氏○作又說郭作包義氏○淮南子蒼牙戲書

清統志在華州潼關縣東北黃河省濟寧州故實

附○媿偽僭錄石補筮天籟攷異○席和腐談云非乙丑乃男聖上相伏義沒

史皇氏

陵墓

淮項而茲並載百川以害天命之君而外紀云云為謹按古史皆以官防壅

在德府

淮項而茲並載百川以害天命之君而外紀云云為謹按古史皆以官防壅

柏皇氏

在德府

淮項而茲並載百川以害天命之君而外紀云云為謹按古史皆以官防壅

中央氏

在德府

淮項而茲並載百川以害天命之君而外紀云云為謹按古史皆以官防壅

大庭氏

在德府

淮項而茲並載百川以害天命之君而外紀云云為謹按古史皆以官防壅

魯有大庭之庫
○**攷異** 相皇史年表在

丹壺書云傳五世
○**攷異** 相皇史年表在

栗陸氏 北一驕傲
○**攷異** 相皇史年表在

驪連氏 書一驕昆
○**攷異** 相皇史年表在

異 謹按伏義命葛天
○**攷異** 相皇史年表在

赫胥氏 腹一不列於受禪
○**攷異** 相皇史年表在

陵墓 在朝陽峯夕息莫風
○**攷異** 相皇史年表在

尊廬氏 宗廬氏書作
○**攷異** 相皇史年表在

陵墓 藍田浮肺或者浮肺
○**攷異** 相皇史年表在

渾沌氏 莊子及路史
○**攷異** 相皇史年表在

昊英氏 俱作混沌氏
○**攷異** 相皇史年表在

古皇氏 其自人氏少而禽獸多
○**攷異** 相皇史年表在

始作屋廬

朱襄氏 時一恒風振蕩果木不實
○**攷異** 相皇史年表在

葛天氏 俗風姓伏義時
○**攷異** 相皇史年表在

陰康氏 下風姓伏義時
○**攷異** 相皇史年表在

無懷氏 風姓其民樂土懷生
○**攷異** 相皇史年表在

相繼 受禪 攷異 十四君皆在伏義前
○**攷異** 相皇史年表在

起伏義 癸酉 共三百年
○**攷異** 相皇史年表在

盡末王壬午 共三百年
○**攷異** 相皇史年表在

懷一萬七千七百八十七年
○**攷異** 相皇史年表在

炎帝神農氏 以大火德王
○**攷異** 相皇史年表在

又作烈山氏 尚書大傳作農皇
○**攷異** 相皇史年表在

作厲山氏 尚書大傳作農皇
○**攷異** 相皇史年表在

○**攷異** 相皇史年表在

○**攷異** 相皇史年表在

○**攷異** 相皇史年表在

之銅鑄五鼎於荆山壬寅八月既望鼎成有龍垂鬚下迎帝
騎龍上天而墮弓後人君其地曰禹附寶見大帝於壽丘后妃
一壽百十 沛系 斗極星感而有娠二十月一雷氏正義一作
正妃西陵氏名嫫祖生少昊史記索隱一作雷氏名女節一作
僂祖皇甫謚及大戴禮并州郡縣橋山章表慶陽府
次妃彤魚氏次妃 陵墓 兗州曲阜縣清統志在慶陽府
嬭母漢書作媼母 陵墓 兗州曲阜縣清統志在慶陽府
真寧故實 充榭圖不禽兗州郡縣橋山章表慶陽府
縣以蚕桑紀官服牛橐駝察蓋天野分州宮服簿城池○峒
教倫造律○官太容成○池○鳳凰巢何閣○攷異○世紀名軒壽
力收為將○萬年屈軼生于庭○鳳凰巢何閣○攷異○世紀名軒壽
三十一歲○黃帝五史記元隱云少典者則宣黃帝經五
二帝中凡隔八代○甲子年○若以漢并諸侯能為元霧
百餘年而始帝之裔軒轅作好兵亂力牧征之禽陽涿鹿
附僂 蚩尤 以迷軍士軒轅作好兵亂力牧征之禽陽涿鹿

少昊金天氏 龍趾祭者必先 攷異 龍身人語銅頭鐵額 兄牙八十并八
或云國于青陽故作雲陽氏青陽氏古史考作少皞○金天氏
記作窮桑氏又作存丘氏又作金窮氏又姓世紀作姁
作鳳鳥氏○世紀作存丘氏又作金窮氏又姓世紀作姁
玄器赤名質字青陽金德王都 沛系 感大星如虹而西陵氏
曲阜在位八十四年壽百歲 沛系 感大星如虹而西陵氏
竹書紀年及宋符瑞志 陵墓 在兗州曲阜縣志故實以鳥紀
並作母方雷氏女節志 陵墓 在兗州曲阜縣志故實以鳥紀
大淵 攷異 秋曆序以甲辰為元年○世紀云不在帝位百○和漢
樂 攷異 秋曆序以甲辰為元年○世紀云不在帝位百○和漢
合運以壬 沛系 高陽氏 外史註顓頊漢書云始國高陽氏道○十
子為元年 沛系 高陽氏 外史註顓頊漢書云始國高陽氏道○十
顓頊高陽氏 外史註顓頊漢書云始國高陽氏道○十
命以少昊二十即帝位水德王都帝丘不能紀遠始為民師而
沛系 黃帝孫氏昌僕是謂女樞感瑤星貫月而生帝顓頊若

水后妃元妃勝瀆屠氏
魚山陽次妃勝瀆屠氏
滑縣又在東昌府聊城縣
為歲首是攷異萬年曆或
為曆宗是攷異萬年曆或
十傳十世○春秋命曆序
云傳十世○春秋命曆序
帝馨高辛氏也外○史記
馨世紀云即帝自其言名
少昊孫○父蟠極漢書僑
母陳豐氏名哀履大迹而
次妃有城氏名簡狄漢書
通考作陳豐氏名簡狄漢書
考作常馨陵墓清在衛輝府
義生馨陵墓清在衛輝府
舉圖備考在故實英樂攷異
同州鄆陽縣數略以丙申為
年○讀書記略以丙申為
午崩以三十即位觀之當作
乙卯生以壽百五歲觀之當
作甲

帝馨高辛氏也外○史記馨世紀云即帝自其言名曰发生而駢齒字三斤宋袁云名

帝馨高辛氏也外○史記馨世紀云即帝自其言名曰发生而駢齒字三斤宋袁云名

帝馨高辛氏也外○史記馨世紀云即帝自其言名曰发生而駢齒字三斤宋袁云名

帝馨高辛氏也外○史記馨世紀云即帝自其言名曰发生而駢齒字三斤宋袁云名

帝馨高辛氏也外○史記馨世紀云即帝自其言名曰发生而駢齒字三斤宋袁云名

帝馨高辛氏也外○史記馨世紀云即帝自其言名曰发生而駢齒字三斤宋袁云名

帝馨高辛氏也外○史記馨世紀云即帝自其言名曰发生而駢齒字三斤宋袁云名

帝馨高辛氏也外○史記馨世紀云即帝自其言名曰发生而駢齒字三斤宋袁云名

帝馨高辛氏也外○史記馨世紀云即帝自其言名曰发生而駢齒字三斤宋袁云名

帝馨高辛氏也外○史記馨世紀云即帝自其言名曰发生而駢齒字三斤宋袁云名

帝馨高辛氏也外○史記馨世紀云即帝自其言名曰发生而駢齒字三斤宋袁云名

帝馨高辛氏也外○史記馨世紀云即帝自其言名曰发生而駢齒字三斤宋袁云名

帝馨高辛氏也外○史記馨世紀云即帝自其言名曰发生而駢齒字三斤宋袁云名

帝馨高辛氏也外○史記馨世紀云即帝自其言名曰发生而駢齒字三斤宋袁云名

帝馨高辛氏也外○史記馨世紀云即帝自其言名曰发生而駢齒字三斤宋袁云名

增補歷代總目大事紀

唐 都平壤

堯

姓伊祈氏史記名放勳帝嚳之子摯之弟也母陳鋒氏感赤龍孕堯十有四月己丑生於丹陵眉有八彩年十三佐摯受封于陶後改封唐號陶唐氏摯荒淫無度諸侯廢之甲辰尊堯為天子○后妃散宜氏名女皇火德王在位

七十二載合舜攝位二十八年通一百一十年壽一百一十五歲

傳註曰堯十六即位未崩今以十六即位元年甲辰推而計

考之堯乃己丑自巳丑至崩年癸未壽一甲辰推而計

之生年較諸書傳註差小一年而史記曰堯以甲辰即位

百年辛巳崩壽百一十歲在位九年崩壽百一十七歲與書傳經

元年辛巳崩壽百一十歲在位九年崩壽百一十七歲與書傳經

世書大異未元圖云丁亥生癸未崩壽百一十七歲與書傳經

○命義和定閔法○置諫鼓立謗木○戊越裳氏來朝○

○乙命義和定閔法○置諫鼓立謗木○申越裳氏來朝○

○乙命義和定閔法○置諫鼓立謗木○辰檀君王儉立

○乙命義和定閔法○置諫鼓立謗木○辰檀君王儉立

○乙命義和定閔法○置諫鼓立謗木○辰檀君王儉立

○乙命義和定閔法○置諫鼓立謗木○辰檀君王儉立

朝鮮都平壤○教民編髮蓋首○巳檀君命彭吳真民居云或

彭吳漢武時人○申舜生於諸馮○巳癸遊康衢○辰甲洪水為灾命鯀

治水○子鯀弗績○丑癸舜登庸八命八元○寅甲舜殛鯀放驩兜

○卯乙舜使禹治水○辰丙薦舜于天舜受終于文祖始祖廟舜

在璇璣玉衡以齊七政○巳丁舜巡守方岳○午戊舜流共工○

未巳舜竄三苗○酉辛神龜負文出于洛○亥癸禹治水成功○未癸

帝崩於陽城○陵墓志云又在東平州○明統○乙舜避堯之子

於河南之南

虞 都蒲坂

舜

姓姚氏史記名重華皇甫謐云字都君真源賦字仲華瞽叟

之子皇帝八代孫也母握登氏見大虹感而甲申生帝於諸

馮姚墟因以為姓日有重瞳子耕歷山漁雷澤陶河濱所居

成縣二年成邑三年成都堯羣臣咸舉舜時年三十堯妻以

女遊登庸攝政仍薦于天而命之位號有虞氏○史記作顓

頊六世孫以窮蟬敬康句驩牛和為警史以上四世○瞽叟

漢書作鼓零橋牛漢書作驩牛○和漢合運作顓頊五世孫

○路史以窮蟬為虞幕之子又云五帝之中舜獨不祖黃帝

○后妃娥士德王在位四十八年壽一百十歲按書傳云舜

皇即位堯女十載陟方乃死○皇極經世云堯癸丑徵庸舜乙

卯命之位舜丙辰禪位于禹壬申陟方乃死以三十徵庸癸

丑推許生年則乃甲申而自甲申至崩年壬申壽一百九歲

以受禪丙辰為元年而禪禹之年丙辰則在位六十一年

○丙元載踐位蒲坂命九官咨十二牧○亥建上下庠祀先

聖先師○始制養老禮○子戊考績○寅削韶九成鳳凰來儀

○卯辛巡守方岳○午甲三考黜陟幽明分北三苗○亥帝庸作

歌○景星出卿雲興○辰薦禹于天○巳丁禹受命于神宗廟

禹叙洪範九疇○申庚禹征有苗○子甲考績○酉癸帝崩于鳴條

○陵墓史記在海州安邑縣○禮記在蒼梧○戌甲禹會諸侯於

塗山 ○乙亥禹避舜之子於陽城

夏都安邑 ○少康復歸安邑

禹

姓姒氏史記名文命世紀字高密或作密身鯀之子顓頊孫

母見流星貫昴星感而孕禹甲辰生於石組鄉鯀湮洪水弗

績舜殛之命禹平水土功告成使宅百揆仍薦于天而禪位

國號夏○竹書紀年云足履已故名文命○母有莘氏漢

書作有嫫氏名脩已大戴禮作女志吳越春秋作女嬉○漢

書顓頊六世孫○山海經云黃帝生駱明駱明生白馬是為

女嬌漢書作女媯世本女媯禮作金德王在位八年壽一

百歲略以受禪丁巳為元年則在位十年○釋史作在位八年

丙元歲元歲元都安邑寅月為歲首儀狄作酒○檀君聞會

諸侯於塗山遣子扶婁入朝 ○丁丑皋陶卒 ○薦益於天 ○作

大夏樂 ○戊寅考功 ○己卯鑄九鼎 ○庚辰巡守方岳 ○癸未戮防風

氏 ○帝崩於會稽子啓立 ○陵墓 在會稽縣○清統志又在解州夏縣

啓禹之子 在位九年 ○甲申元歲 ○乙酉益歸政就國 ○丙戌討有扈作

甘誓 ○壬辰王崩子太康立 ○陵墓 在河南府少康縣

太康啓之子 在位二十九年 ○癸巳元歲 ○辛亥有窮后羿拒王于河

王敗于洛十旬不返 ○辛酉王崩于陽夏羿立王弟仲康 ○陵

羿拒之不許歸國 ○墓 在陳州太康縣

仲康太康之弟 在位十三年 ○壬戌元歲命胤侯征羲和 ○甲子羿滅伯

封 ○甲戌王崩子相立 ○陵墓 在河南府少康縣 ○又云都斟鄩

王相仲康之子 在位二十八年 ○乙亥元歲羿逐王王徙都商丘 ○戊寅

有扈氏賓服 ○辛巳于夷訃夷來賓 ○壬午羿嬖臣寒浞殺羿 ○

壬寅寒浞弑王于商丘 ○后妃有仍國君之女也名 ○陵墓 在河南

少康 ○癸卯少康生 ○后緡立之後夏統中絕是 ○戊辰少康生二

縣 ○卯少康生 ○后緡立之後夏統中絕是 ○戊辰少康生二

縣 ○卯少康生 ○后緡立之後夏統中絕是 ○戊辰少康生二

縣 ○卯少康生 ○后緡立之後夏統中絕是 ○戊辰少康生二

十六自仍有仍 ○ 寒浞竊位自癸卯

少康相之子母有仍氏 癸卯生有女在位二十二年壽六十一

○ 壬元歲有眾一旅田一成與舊臣伯靡舉兵誅寒浞歸夏

中興返故都 ○ 癸王崩子杼立 ○ 陵墓在河南府

王杼少康之子 ○ 杼史記作子竹書紀年作子又作伯杼世本

都老丘在位十七年 ○ 甲元歲 ○ 庚王崩子槐立

王槐杼之子 ○ 世紀作芬在位二十六年 ○ 酉元歲 ○ 癸東九

夷來賓 ○ 丙王崩子芒立

王芒槐之子 ○ 竹書紀年或作在位十八年 ○ 丁元歲東巡于

海 ○ 甲王崩子泄立

王泄芒之子 ○ 史記在位十六年 ○ 乙元歲 ○ 庚王崩子不降

立

王不降泄之子 ○ 在位五十九年 ○ 酉元歲 ○ 己王崩茅扃立

王扃不降之弟和 在位二十一年 ○ 庚元歲 ○ 庚王崩子廛立

王廛扃之子 ○ 竹書在位二十一年 ○ 辛元歲 ○ 辛王崩不降

之子孔甲立

王孔甲不降之子 ○ 王不務修德在位三十一年 ○ 壬元歲 ○

天降二龍 ○ 商主癸生子履後為湯 ○ 壬王崩子皐立 ○

紀年云

王皐孔甲之子 在位十一年 ○ 癸元歲 ○ 未王崩子發立 ○

陵墓在河南府

王發皐之子 在位十九年 ○ 甲元歲 ○ 寅王崩子

履癸立是為桀

王履癸竹書記年作癸一名桀在位五十二年○癸元歲○甲

公劉遷于豳○亥乙有施氏獻妹喜于王皆從○列女傳作未

喜○丑丁商主癸卒子履立居亳○戊商湯征葛○卯巳商湯進

伊尹○午壬伊尹復歸亳○午甲伊洛竭泰山崩○殺諫者闢龍

逢○囚商湯于夏臺湯聞龍逢死使人哭之○未乙湯伐夏放

桀于南巢夏亡甲紀年云始都斟鄩

起桀甲丁丑凡十七止桀甲午凡十七四百十九年后相後絕國

商都亳仲丁都囂○河亶甲都相○祖乙都庚又徙庇○

湯武乙都河北又遷沫○盤庚都北蒙是謂殷改國號曰殷○

湯商頌作武王○姓子氏名履字天乙世本名天乙諱周云殷人尊湯

故稱天乙○契之子契之後也母扶都氏見白氣貫月感而生

湯即夏王孔甲戊辰歲也金樓子云感狼星精而生又云感

黑龍而生○湯嗣主癸為商侯諸侯聞湯德歸之者四

十餘國夏桀無道乙未湯伐之諸侯尊湯為天子○契帝嚳

子始封於商○周云契生堯代舜始舉之必非嚳子以其父

微○故不著契後歷○昭明○微○相土○昌若○曹圍漢書作根

水德王在位十三年壽一百歲漢郊祀志○未乙元祀即位子

亳以丑月為歲首○以伊尹仲虺為相○大旱○丁夏桀卒

于亭山○辛王禱雨于桑林以六事自責○天乃大雨親禱○未丁

王崩太子太丁早卒太丁之子太甲立名竹書紀年湯子外丙

二年崩外丙序之主而伊尹乃立太丁之子太甲即位四年崩史記亦

甲之為嗣王嗣仲壬而伊尹也又曰太甲即位於仲壬之樞前

諸書所記雖如此而皇極經世書綱鑑及帝王歷年圖皆以

在位不入於諸書編年之中經世書必有考據今從之

戊申為太甲元年而直繼湯之崩年丁未外丙歷年圖皆以

在位不入於諸書編年之中經世書必有考據今從之

在位不入於諸書編年之中經世書必有考據今從之

陵墓在曹州府濟陽縣○平陽府志云元至正癸未

太甲湯之孫太丁之子在位十二年○稽古錄作在

位三十三年○申元祀王祖桐宮居憂明即湯墓所在王不

使王處焉密○庚伊尹奉王歸亳王居桐宮三年歸亳○庚

王崩廟號太宗子沃丁立○陵墓在濟南府歷山

沃丁太甲之子在位二十九年○巳元祀委任賢相天下

大治○子阿衡伊尹薨年百有餘歲及卒○巳王崩茅太庚

立

太庚沃丁之弟和漢合運作子○在位二十五年○戊元祀○

甲王崩子小甲立

小甲太庚之子世表作茅在位十七年○乙元祀○卯王崩茅

雍己立

雍己小甲之弟和漢合運作在位十二年○壬元祀○甲商道

襄○卯王崩茅太戊立

太戊雍己之弟竹書紀在位七十五年○甲元祀相伊陟臣扈

巫咸商道復興伊陟尹○祥桑枯死祥桑穀共生于朝一日

仲丁太戊之子漢書作中在位十三年○未元祀○甲遷都于

外○未王崩茅外壬立

外壬仲丁之弟竹書紀在位十五年○申元祀○丙王崩茅河澶甲

立

河澶甲外壬之弟竹書紀在位九年○亥元祀遷都于相澶又有河

○商道復襄○未乙王崩子祖乙立○陵墓在彰德府

祖乙河書紀年作中宗名滕在位十九年○丙申元祀相巫賢商

道復興○遷都于耿河相又有○辰徙都于邢水耿又○寅王崩

子祖辛立

祖辛祖乙之子在位十六年○卯乙元祀○午庚王崩茅沃甲立

沃甲祖辛之弟在位二十五年○未辛元祀○未乙王崩

祖辛之子祖丁立

祖丁祖辛之子在位三十二年○申丙元祀

○丁卯王崩沃甲之子南庚立

南庚沃甲之子在位二十五年○辰戊元祀徙都

奄○辰壬王崩祖丁之子陽甲立

陽甲祖丁之子在位七年○巳癸元祀○

已亥王崩茅盤庚立

盤庚陽甲之弟在位二十八年○子庚元祀復都北蒙邢又

○改國號曰殷北蒙○丑辛行湯之政殷道復興○卯丁王崩茅

小辛立

小辛盤庚之弟在位二十一年○辰戊元祀○子戊王崩

茅小乙立

小乙小辛之弟在位二十八年○巳己元祀○寅甲古公亶父自

幽遷岐國號周獫狁侵○辰丙王崩子武丁立

武丁小辛之子在位五十九年○巳丁元祀相甘盤

殷道復興○未巳得傅說為相○戌壬飛雉升鼎彤祭有雉

側身修行○子檀君入九月山為神廟在平壤○子伐鬼方丁古公

曹父生李歷乙卯王崩廟號高宗子祖庚立陵墓在陳州西河縣

祖庚武丁之子經世書作茅竹書紀年作名曜在位七年乙卯

元祀戊午祀高宗有雉雉壬戌王崩茅祖甲立

祖甲祖庚之弟國語在帝甲竹書紀年作名載乙卯避祖庚在

位三十三年癸亥元祀癸巳周世子李歷生昌周古公卒

李歷立乙未王崩子廩辛立

廩辛祖甲之子世紀在在位六年丙申元祀辛丑王崩子庚丁

立

庚丁廩辛之子漢書及經世在位二十一年壬寅元祀癸丑周

侯昌生子發是為武王壬戌王崩子武乙立

武乙庚丁之子竹書在位四年癸亥元祀徙都河北東夷寢盛漸居東土

去故遼○丙寅王震死王無道羊囊盛血仰射之子太丁立

太丁武乙之子竹書紀年在位三年丁卯元祀復歸于殷乙巳

王崩子帝乙立

帝乙太丁之子竹書在位三十七年庚午元祀丙西周公李歷

薨子昌立為西伯辛巳西伯治岐發政施仁鳳凰鳴于岐山

○甲申岐周地震丙戌箕子生丙午王崩子辛立

帝辛帝乙之子名受稽古錄在受德史記周紀註在受德躅

○乙未元祀丙辰有蘓氏獻妲己

于王言王嬖之其○巳丁豔九侯脯鄂侯丙辰西伯昌於姜里乙巳

西伯西伯之臣閔天之徒獻

演易於囹中乙巳釋西伯昌西伯之臣閔天之徒獻

于王言王嬖之其○巳丁豔九侯脯鄂侯丙辰西伯昌於姜里乙巳

昌

○申庚虞芮質成于周 ○酉辛西伯得呂尚於渭水之陽為師

○丑西伯都豐立靈臺 ○丙西伯昌卒 ○癸酉

伯發子誦生 ○丑丁西伯戡黎 ○戊寅徽子數諫王不

從去之 ○囚箕子 ○亥西伯發誓師伐紂 ○殺比干 ○象紂

怒殺之 ○卯西伯發誓師伐紂 ○紂敗于牧野自焚死殷亡

止起紂乙未凡二十八世六百四十四年

武王

周都鎬 懿王都槐里 ○平王都洛陽 ○成周南

戴之古公長子曰泰伯次曰虞仲小子季歷娶太姒生王昌有

聖瑞無道乃立季歷以傳昌昌尊為天子踐位於豐 ○父文

伯紂有莘氏諸侯伐之諸侯尊為天子踐位於豐 ○父文

○紂紂有莘氏諸侯伐之諸侯尊為天子踐位於豐 ○父文

○紂紂有莘氏諸侯伐之諸侯尊為天子踐位於豐 ○父文

○紂紂有莘氏諸侯伐之諸侯尊為天子踐位於豐 ○父文

○紂紂有莘氏諸侯伐之諸侯尊為天子踐位於豐 ○父文

○紂紂有莘氏諸侯伐之諸侯尊為天子踐位於豐 ○父文

○紂紂有莘氏諸侯伐之諸侯尊為天子踐位於豐 ○父文

○紂紂有莘氏諸侯伐之諸侯尊為天子踐位於豐 ○父文

○紂紂有莘氏諸侯伐之諸侯尊為天子踐位於豐 ○父文

○紂紂有莘氏諸侯伐之諸侯尊為天子踐位於豐 ○父文

○紂紂有莘氏諸侯伐之諸侯尊為天子踐位於豐 ○父文

○紂紂有莘氏諸侯伐之諸侯尊為天子踐位於豐 ○父文

○紂紂有莘氏諸侯伐之諸侯尊為天子踐位於豐 ○父文

○紂紂有莘氏諸侯伐之諸侯尊為天子踐位於豐 ○父文

○紂紂有莘氏諸侯伐之諸侯尊為天子踐位於豐 ○父文

○紂紂有莘氏諸侯伐之諸侯尊為天子踐位於豐 ○父文

○紂紂有莘氏諸侯伐之諸侯尊為天子踐位於豐 ○父文

○紂紂有莘氏諸侯伐之諸侯尊為天子踐位於豐 ○父文

○紂紂有莘氏諸侯伐之諸侯尊為天子踐位於豐 ○父文

井田 ○封箕子于朝鮮 ○箕子去中國東入朝鮮王因封之

○箕子去中國東入朝鮮王因封之 ○箕子去中國東入朝鮮王因封之

○箕子去中國東入朝鮮王因封之 ○箕子去中國東入朝鮮王因封之

○箕子去中國東入朝鮮王因封之 ○箕子去中國東入朝鮮王因封之

○箕子去中國東入朝鮮王因封之 ○箕子去中國東入朝鮮王因封之

○箕子去中國東入朝鮮王因封之 ○箕子去中國東入朝鮮王因封之

月為歲首在位七年壽九十三年

○卯元年追王古公亶父曰太王季歷曰

王季文考曰文王

○王訪道于箕子

○王訪道于箕子

○王訪道于箕子

○王訪道于箕子

○王訪道于箕子

○王訪道于箕子

大封建諸侯七十○庚辰遷都于鎬○子月為歲首○建

大小學○王有疾周公祝三后○壬午箕子朝周○乙酉王崩太

子誦立周公旦武王攝政太子立而幼冲公為○陵墓在雍

縣陽○陵墓在雍

成王武王之在位三十七年○丙戌元年周公旦召公奭分治陝

東西封伯禽於魯○周公居東武王茅管叔蔡叔流言曰公

周公居東似是丁亥成王癸酉生壽五十

著易爻象○武庚管叔等叛初武王封紂子武庚為殷○戊子

王出郊迎周公先是武王有疾周公為壇祝吉請以身代史

木王大恐卜之啓金滕執○周公誅武庚管叔放蔡叔○封

微子于宋既誅武庚乃封○己丑周公歸政于王作立政○庚寅

遷殷民于洛誥多方○辛卯制禮樂○越裳氏獻白雉○壬辰營

洛邑以鎬為東都○巳癸命蔡仲復封于蔡仲蔡叔之子蓋○

甲封叔虞為唐侯○未巳召公進卷阿詩○丙申周公進無逸篇

○周公卒于豐命祀以天○戊戌立九府圜法○戊午箕子殂壽

九十三繼序之○壬戌王頥命崩太子釗立○陵墓在雍州

康王名釗成在位二十六年○癸亥元年○甲戌命畢公保釐東郊

○戊寅魯公伯禽卒○子戌召公卒○王崩子瑕立○陵墓在雍州

昭王名瑕康王之子○后妃在位五十一年○己丑元年○己卯王

崩以王南巡狩至漢漢人子滿立○陵墓在河南府

穆王名滿庚寅生昭王之子滿立○陵墓在河南府

○庚辰元年○壬午君牙為大司徒伯冏為太僕正○壬辰王西征

○丙申徐子作亂命楚人討誅之王初得八駿馬西巡樂而忘返徐子察時作亂造父御王

而歸王命○甲寅征犬戎○巳作呂刑篇○戌甲王巡遊無度征

共王魯古錄作恭王○名繫扈世本作伊在位十二年○乙亥元

年○丑丁王游于涇上○戌丙王崩壽八十四子囂立○陵墓在雍州

懿王名囂史記索隱一名在位二十五年○丁亥元年徙都槐里

○辛亥王崩壽五十五或作五弟辟方立○徙都或作辛

孝王名辟方繹史作房壬戌生在位十五年○壬子元年○甲子封

非子於秦冬大雨雹牛○丙寅王崩壽六十五太子變立

夷王名變癸未生孝王之在位十六年○丁卯元年王下堂見諸

侯時王之禮○壬午王崩壽六十子胡立

厲王名彘有汾水故又號汾王○名胡在位五十一年居位三十

十四年癸未元年癸巳淮夷入寇命鞞仲征之○癸卯秦嬴卒

秦侯立○丙午魯公伯禽卒孫真公濞元○壬子詩之變雅始作

○丑癸秦侯卒公伯立○卯乙令衛巫監謗殺言者王侈傲國人

謗者以告○丙辰召公之後作民勞凡伯作板○秦公伯卒

子仲嗣○巳丁芮伯作桑柔○戊午國人作蕩○巳未民畔襲王

出奔彘太子靖匿召公冢○庚申周公之後召公輔太子行

政號共和王在彘太子幼二相周定公召穆公共理○史記

始此○癸酉王崩于彘周公召公奉立太子靖○陵墓在平陽

宣王名靖史記作靜厲王太在位四十六年○甲戌元年任周召

及仲山甫申伯等為輔武之功諸侯復宗周○命尹吉甫征

獾狝○乙亥命方叔征荆蠻召虎征淮夷○親征徐夷○魯真

公卒茅敖立○丙子魯武公元○丁丑命召虎營謝邑封申伯○

巳有雲漢詩

西戎死之命子莊公破西戎○壬午宮室成有斯干詩○癸未流

民安有鴻鴈詩○乙酉魯武公卒子戲立○丙戌魯懿公元○甲午

魯公兄子伯御弑立○紀王后姜氏脫簪珥諫王○史云魯

孝公○乙巳誅魯伯御立懿公第稱公即孝○壬子伐姜戎敗績有

祈父詩○丙辰殺杜伯左儒死之○紀王崩子宮湫立○陵墓

在雍州咸陽縣

幽王名宮湫竹書紀年作湫宣王之子在位十一年○庚申元年

○壬戌褒人獻褒姒于王褒人有罪納○三川竭岐山崩○癸亥

衛侯作賓之初筵羣臣作何人斯巧言巷伯詩○秦莊公卒

子襄公立○甲子廢申后及太子宜臼以褒姒為后其子伯服

為太子○宜臼出奔申○丙寅用尹氏有南山詩○庚午犬戎弑

王于驪山下王欲殺宜臼求之於申申侯不與○鄭秦衛晉

平戎共立故太子宜臼東遷洛邑王以西都逼於戎乃○陵

墓在雍州臨漳縣

起武王巳卯凡十二世三百五十二年

東周都洛陽

平王名宜臼幽在位五十一年○辛未元年○壬申魯孝公卒子弗

湫立○癸酉魯惠公元○乙亥秦襄公卒子文公立○戊子秦始有

史○巳丑遣畿內民戍申有揚之水詩○甲午詩人作黍離宗周

毀地詩人感 ○午魯惠公卒國人立子息姑 ○未魯隱公元年

孔子修春秋始此 ○酉王崩孫林立 ○陵墓在陳州太康縣

桓王名林和漢合運作琳平王之孫太子洧人之子 ○后妃季姜紀侯女 在位二十三年 ○壬元

年 ○丑秦文公卒孫寧公立 ○卯秦徙平陽 ○巳魯公茅允

弒立 ○午庚魯桓公元年 ○未宋督弒其君 ○戌甲周鄭交質初鄭

平王卿士至是王貳於禘 ○鄭祭足率師入寇周將昇禘公

寇 ○王以諸侯伐鄭敗績王戰繻葛大敗 ○丑秦寧公卒三

父廢世子立出公 ○未秦三父弒出公復立武公 ○甲王崩

太子佗立 ○陵墓在河南府滎池縣

莊王名佗桓 在位十五年 ○酉乙元年 ○亥丁殺周公黑肩黑肩欲

立王茅克辛伯告之 ○齊襄公殺魯侯立其子同 ○子魯莊

公元年 ○寅庚葬桓王 ○未乙齊無知弒其君 ○酉齊桓公立管仲

○亥已宋萬弒其君 ○王崩子胡齊立

釐王繹史作僖王 在位五年 ○子庚元年 ○寅壬齊桓公始霸

○卯癸秦武公卒茅德公立 ○辰甲王崩太子閔立 ○秦徙雍

惠王名闔經世書作閔稽古錄作閔世本作母涼 ○釐王之

在位二十五年 ○巳元年衛人伐周立立王子頹王出居櫟

地 ○鄭秦德公卒子宣公立 ○申戌鄭伯弒叔將王入周殺頹難

遂平 ○巳丁秦惠公卒茅成公立 ○未己魯莊公卒子般立慶父

弒般齊人立子啓方 ○申庚魯閔公元年 ○酉辛魯慶父弒閔公茅

申立殺慶父 ○秦成公卒茅穆公任好立 ○戌壬魯僖公元年 ○

亥癸虞師晉師伐豳 ○寅丙晉滅豳滅虞 ○巳王崩太子鄭立

襄王名鄭惠王之子在位三十三年庚元年王使宰孔致昨

於齊侯小白桓公會諸侯於○酉癸王茅叔帶奔齊初叔帶有

山宋襄公繼

卒惠后欲立之而不克叔帶與戎○戊齊桓公卒○甲宋襄公

卒狄將伐周王欲誅之叔帶奔齊○庚齊桓公卒○甲宋襄公

卒晉侯重耳率諸侯討殺叔帶逆王於鄭歸周○丑王狩于河

陽晉侯大合諸侯乃召王○晉文公繼霸癸晉文公卒乙

丁秦穆公繼

甲魯僖公卒子興立乙魯文公元○庚秦穆公子康公瑩

立壬王崩子壬臣立

頃王名壬臣漢書作在位六年癸元年卯楚莊王旅立丁

申王崩子班立

匡王名班頃在位六年己元年壬魯文公卒子赤立公子

遂弒之立庶子倭○秦康公卒子共公緇立癸魯宣公元

○甲王崩茅瑜立

定王名瑜漢書作在位二十一年乙元年楚觀兵周郊王使

王孫滿勞之楚子問鼎輕○巳秦共公卒子桓公棗立老

聃生庚魯宣公卒子黑肱立楚莊王卒○辛魯成公元

○乙王崩子夷立

簡王名夷定在位十四年丙元年甲秦桓公卒子景公立

○戊魯成公卒子午立己王崩子泄心立魯襄公元

靈王史記註生而有鬚故又曰顓王名泄在位二十七年庚

元年庚子吳壽夢卒嘗以季札賢欲立札逸庚十月庚子

孔子生于魯名丘字仲尼父叔梁紇母顏○丙王崩子賁立

癸楚莊王繼

山宋襄公繼

景王

名貴。和漢合運作貴。靈王之子。

在位二十五年

○巳丁元年

○午鄭

公孫僑為政

○巳未魯襄公卒

公子野立卒次子稠立

○申庚魯

昭公

元年

○子甲孔子志于學

○秦景公卒子哀公立

娶于宋开宮氏

○巳比魯以孔子為委吏

○巳午庚魯以孔子

為司檝吏

○巳卯

以老聃為守莊史

聃後見周衰乘青牛出關箕道德經

○孔子

適周

問禮於老子

○楚殺伍奢子負奔吳

○巳辛王崩子猛立庶茅

子朝弒猛自立

晉人逐子朝立猛茅焉

○陵墓在洛陽城太倉中

悼王

名子猛。史記作猛。景王次子。和漢合運作長子。

在位一年

○巳辛元年子朝作亂夜

取之晉人帥師納王

六月崩

○陵墓在洛陽縣

敬王

名丐。史記作子丐。景王之子。

在位十四年

○午壬元年大夫尹氏

入子朝于周王出居狄泉

○未癸子朝入鄆

○申甲孔子自魯適

齊

○酉乙諸侯之師入王于周子朝奔楚

○戌丙顏子生于魯

辛卯徙都成周

字子淵。父無繇。母姜氏。

○卯辛孔子自齊返魯

廢世子立茅宋

○辰壬

魯定公

○未癸

孔子修詩書禮樂

王使人殺子朝

○曾子生于魯

名參。字子輿。父點。

○酉丁僖翩率子朝

徒作亂王處好猶

○戌戊

算子劉子逆王入王城

○子庚魯以孔

子為中都宰

○秦哀公卒孫惠公立

○丑辛魯以孔子為司空

進大司寇

○辰甲

魯以孔子攝相事齊人歸女樂

○巳乙孔子自衛適陳

畏于匡反于衛

○午丙魯定公卒子蔣立

○孔子去衛過魯適宋反鄭至陳

○未丁

魯哀公

自陳反衛如晉

不果反衛如陳

○酉巳

秦惠公卒子悼公立

戊庚孔子在陳思歸魯尋如蔡

○子壬

孔子自蔡如葉楚子遣使

來聘自楚反于陳○辰孔子自陳至衛○丁孔子自衛反魯

叙書刪詩正樂序易○戊伯魚卒○己孔子居魯哀公問政

○顏子卒○庚魯人西狩獲麟即哀公十四年春秋終焉○壬四月乙丑

孔子卒于魯今日之二月十八日○壽七十三○甲秦悼公卒于厲共公立○

乙王崩子仁立○陵墓在洛陽縣○子朝景王之庶長子乙酉奉周典籍奔楚丙申被誅

元王名仁世本作赤史記索隱云元王在位六年○丙元年○

辰范蠡去越○未王崩子介立

貞定王世本作貞王史記作定王○史記索隱云定當為貞字

為得也○名介元王之子在位二十八年○壬元年左傳盡

此○癸魯哀公卒于有山氏立子悼公寧○甲楚滅杞○戊

秦厲共公卒于躁公立○己王崩子去疾立

哀王名去疾貞之子在位三月茅叔弒王自立○竹書紀年無

思王名叔哀在位五月少茅嵬弒王自立○哀思二王

考王世紀作者指王○名嵬經世書作在位十六年○庚元年

○辛封少茅揭於河南即西周桓公○乙曾子卒○庚魯悼

公卒于元公嘉立○壬秦躁公卒茅懷公立○卯王崩子午

立○西周惠公封少子班於鞏是為東周惠公

威烈王名午考在位二十四年○丙元年秦彘弒懷公立躁公

孫靈公○丙秦靈公卒季父簡公立○辛魯元公卒于穆公

顯立○壬魯侯尊禮于思名伋子思即其字孔鯉子也史記

皆不載錄而通紀只○丁子思卒○戊九鼎震○初命晉大

夫魏斯趙籍韓虔為諸侯以下為○司馬光修資治通鑑綱

目壽一百十有餘歲○丑子思卒○庚九鼎震○初命晉大

目始此 ○卯王崩子驕立 ○陵墓在洛陽縣中

安王漢書作元安王 ○名驕漢書作驍威烈王之子 在位二十六年 ○庚辰元年 ○巳辛秦

簡公卒子惠公立 ○壬辰齊田和求為諸侯許之 ○甲申秦惠公

卒子出公立 ○未乙命田和為諸侯 ○丙申秦改弑君立靈公子

獻公 ○或云孟子生在是年 ○壬寅田氏并齊 ○甲辰魯穆公卒子共公奮

立 ○巳乙王崩子喜立 ○三晉分晉

烈王漢書作夷烈王 ○名喜安王之子 在位七年 ○丙午元年韓滅鄭 ○酉巳孟子

生于鄒名軻字子輿父激公宜母仇氏 ○庚戌魏惠王立 ○

辛亥齊威王來朝時周室微弱諸侯莫朝齊獨朝周 ○壬子王崩子扁立

顯王漢書作顯聖王 ○名扁烈 在位四十八年 ○癸丑元年 ○未巳

秦獻公薨子孝公渠梁立 ○庚申秦用公孫鞅 ○辛酉始致文武

胙於秦 ○丙寅魯共公卒康公毛立 ○辛未秦都咸陽廢井田 ○

乙亥魯康公卒子景公偃立 ○癸未秦孝公薨子惠文公駟立誅

衛鞅 ○酉乙孟子至魏 ○丁亥楚滅越 ○魏稱王 ○戊子六國合從

以擯秦蘓秦為從約長 ○齊宣王立 ○丙申秦稱王 ○庚子王崩子定立

慎靚王名定顯 在位六年 ○辛丑元年 ○寅壬魏惠王卒子襄王立

○孟子去魏適齊 ○甲辰魯襄公卒子平公旅立 ○丙午王崩子

延立 ○孟子去齊

赧王漢書作赧王 ○竹書紀年作隱王 ○經世書作西周君 ○

名延世紀作誕慎靚王之子 在位五十九年 ○丁未元年齊宣王卒子湣王

立 ○庚戌秦使張儀連衡 ○秦惠文王薨子武王蕩立 ○甲寅秦

武王舉鼎絕脉卒異母弟昭襄王稷立 ○戌壬秦以齊孟嘗君

田文為相○亥田文逃秦○趙封茅勝平原君○子甲魯平公

卒子潘公賈立○申壬孟子卒日今之正月十五○丑丁燕樂毅伐

齊○午壬齊田單復齊○酉乙魏封茅無忌信陵君○亥丁魯潘公

卒子頃公讎立○卯辛秦以范雎為客卿○戌戊楚以春信君黃

歇為相○丑辛秦白起破趙坑降卒四十萬○辰甲秦殺白起○

乙秦入寇王入秦盡獻其邑秦受其獻而歸王于周是歲卒

○陵墓在鳳翔府隴州

東周君在位七年初考王封其茅于河南是為桓公至其孫惠

故以續○丙午元年秦遷西周文公於豎狐聚東周惠公立長

周武公報王微弱不能主盟會武公○庚戌秦昭襄王卒子孝

依焉武公卒子文公立至是秦遷之○亥辛魯頃公卒于柯魯亡

文王柱立三日卒子莊襄王楚立○亥辛魯頃公卒于柯魯亡

為楚考烈○子壬東周君與諸侯謀伐秦秦率師滅之遷東周

君於陽人聚東周亡

起平王辛未凡二十五世五百二十二年西周東周合三

十八世八百七十四年

附列國

魯姬姓周公旦文王茅四子也周武王己卯封茅食邑於周

曰周公周公長子伯禽於魯都曲阜伯禽十四世至隱公

元乃始入春秋至莊公有庶弟三人是為三桓至定公孔

子攝行相事魯大治至穆公戊寅入戰國其後歷六世至

頃公讎為楚考烈王所滅即東周君辛亥也○魯始周武

王己卯終東周君辛亥合

三十四君八百七十三年

鄭姬姓周宣王乙未封庶弟表年作母弟桓公友於鄭○都

敵國不敢加兵至緇公二十二年始入春秋至韓哀侯所

滅即周烈王丙午也鄭始周宣王乙未終烈王丙午合二

三十五君四百

齊

姜姓周武王已卯封呂尚於齊○太公七年世獻公始都營丘至十三世僖公九年始入春秋至小白用管仲為相○諸侯至景公及襄公被弒齊人立小白入管仲為相○

宋

子姓周成王戊子封於宋○襄公十一年入戰國至穆公七年偃始稱王○成王癸亥合三十一君八百二也○宋始稱王○

晉

姬姓周成王甲午封茅叔虞於唐○至春秋至獻公十四年入戰國至襄公十一年入戰國○趙魏韓氏是為霸諸侯也○至烈公六年卿始出至幽公九年而返國○趙魏韓氏是為霸諸侯也○

衛

姬姓周成王甲午封衛於濮陽○襄公十四年入戰國至莊公二十二年入戰國○

蔡

姬姓周成王甲午封蔡於上蔡○昭侯遷州來○春秋蔡國滅於楚○宣侯二十八年昭侯遷州來○

曹

姬姓周成王甲午封曹於陶丘○宣侯二十八年昭侯遷州來○

陳

妣姓周成王甲午封陳於陳○宣侯二十八年昭侯遷州來○

杞

妣姓周成王甲午封杞於宋○宣侯二十八年昭侯遷州來○

吳

春周為楚惠王所滅
○九君始周武王
姬姓周太王丙申
稱王克殷得少子
稱王壽夢得少子
使伍員伐楚入郢
○使伍員伐楚入郢
使伍員伐楚入郢

越

越王允常無餘地志會稽後二十餘世至允常周
越王允常無餘地志會稽後二十餘世至允常周
越王允常無餘地志會稽後二十餘世至允常周

田

田齊君皆越東越閩七世至閩君搖佐諸侯平秦漢高帝復以搖
田齊君皆越東越閩七世至閩君搖佐諸侯平秦漢高帝復以搖

趙

趙王丙申封趙益之百六十年政地至其子王建為秦所滅
趙王丙申封趙益之百六十年政地至其子王建為秦所滅

魏

魏本姓周文王畢公高之孫文侯始稱魏
魏本姓周文王畢公高之孫文侯始稱魏

韓

韓威烈王假為秦所滅始都安邑惠王徙韓國絕其苗裔
韓威烈王假為秦所滅始都安邑惠王徙韓國絕其苗裔

走莒為相淖齒所弑
壬午田單為將破燕復其地
始周安王乙未終秦政其地
庚辰合七君百六十年
本嬴姓伯益之後與秦同祖
王丙申封趙益之百六十年
叔帶去周事晉其後十四世至襄廉
烈王命孫孝成王有平原君勝以合從至其子武襄王以周威
王至其孫孝成王有平原君勝以合從至其子武襄王以周威
王至其孫孝成王有平原君勝以合從至其子武襄王以周威

燕

王安為秦所滅○始都陽翟哀侯徙鄭○韓始周威
烈王戊寅終秦王○政辛未合十一君百七十年
入春周武王已卯召公奭所封之國十五世至
始稱王至其子世至僖公戊寅入戰昭王曾孫
伐齊下七十餘城復讐其子惠王為公孫操所以
王喜太子丹遣荆軻入秦劫王為孫○弒至曾孫
○燕始周武王已卯終秦王政己卯合四君九百一
年

楚

顓頊之後至季連得羊姓周成王封其後熊繹於丹陽至
能渠始稱王夏國號曰楚至孫莊王得孫叔敖為相始稱諸侯
孫成王戊寅入戰至威烈王丁亥滅越至其子懷王為秦
所詔入武關卒於秦○考烈王有春信君專○楚政壬子滅秦
魯至負芻為秦所滅○考烈王有春信君專○楚政壬子滅秦
王遷郢頃襄王徙陳考烈王有春信君專○楚政壬子滅秦
成王丙戌終秦王徙陳考烈王有春信君專○楚政壬子滅秦
嬴姓顓頊之後伯翳康成詩譜作皋陶子佐禹平水
賜姓嬴顓頊之後伯翳康成詩譜作皋陶子佐禹平水
諸侯庸氏曰秦嬴世至非子以善養馬周孝公甲子封於秦

秦

文公乙未始作夷三族法至武公初以人殉葬死者六十
六人至繆公得百里奚丁酉伐晉不入戰國至孝公用
孫鞅變法辛未廢井田戊寅周致伯于秦至其子惠文王
始稱西帝尋去之太子政之子異人曰不韋計後歸嗣孝文王
知其有娠獻于異人生政異人質趙呂不韋取邯鄲姬
而立遂滅周至其子徙居河渭之間寧公徙平陽德公遷雍
○始徙櫟陽孝公徙咸陽○渭之南寧公徙平陽德公遷雍
獻公徙櫟陽孝公徙咸陽○渭之南寧公徙平陽德公遷雍
至王政自周孝王甲子非子封秦
七年○史記顓頊孫女脩生大業生大費即伯益十
益十年○史記顓頊孫女脩生大業生大費即伯益十
以材力殷紂惡來五世為非子云俱
秦都咸陽○凡七國秦莊襄王○楚考烈王○燕王喜○魏安
秦都咸陽○凡七國秦莊襄王○楚考烈王○燕王喜○魏安

秦

莊襄王姓嬴氏名異人改在位三年○壬元○甲王薨子政
立時年十三封相國呂不韋為文信侯號曰三父國事皆委之
信侯號曰三父國事皆委之
姓嬴氏名異人改在位三年○壬元○甲王薨子政
始皇帝立時年十三封相國呂不韋為文信侯號曰三父國事皆委之

始皇帝

以正月朝生故名政○史記去實呂不韋子在位三十

七年為帝二十五年○乙卯元年○癸亥王遷太后于雍初王即位年少

太后與不韋通恐事覺及禍乃以舍人嫪毐詐為宦者進之

生二子至是有告毐非宦者王誅之遷太后殺其二子茅焦

諫王母子初○辛未滅韓○癸酉滅趙趙公子嘉自○丙子滅魏○戊寅

滅楚○己卯滅燕代○庚辰滅齊并天下王更號皇帝○定為水

德以十月為歲首○除謚法○銷兵冠為金人○分天下為

三十六郡○尊宮咸陽○壬午封泰山禪梁父○遣徐市入海

求仙○癸未張良狙擊誤中副車○乙酉使黔首自實田○丙戌遣

蒙恬伐匈奴○丁亥等長城起臨洮至遼東○箕子四十代孫

否服屬于秦○戊子焚詩書百家語○己丑坑諸生四百六十餘人○使

長子扶蘇北監蒙恬軍帝以重法繩諸生扶蘇諫之帝怒有是命○作阿房宮○

辛卯帝東巡至沙丘崩壽五十李斯趙高矯遺詔殺扶蘇立少

子胡亥○陵墓在京兆臨漳縣○西京道里記在臨漳縣俗

院周十一里

二世名胡亥辛未在位三年○壬辰元年楚人陳勝吳廣起兵○

沛人劉邦起兵自為沛公○項梁起兵於吳○癸巳項梁立楚

懷王孫心為楚懷王○斬李斯以趙高為相○楚遣沛公伐

秦張良從之○陳勝敗死項梁死○甲午趙高弑帝壽二十四立子

嬰為王○子嬰族誅趙高○陵墓在萬年縣

子嬰太子扶蘇甲午八月即位○己未十月沛公入咸陽子嬰降秦

亡○沛公除秦苛法○項籍屠咸陽殺子嬰尊懷王為義帝

○項籍自立為西楚霸王立沛公為漢王

起莊襄壬子合三世四十四年

漢都長安已亥定天下始都洛陽同

高帝姓劉氏名邦字季沛人乙巳生古人有叔王崩年漢高生

有娠生帝及長為泗上亭長當秦亂起兵破秦為漢王遂定

天下○父太宗皇甫謚去名執嘉王琳去名燿字執嘉○母

劉媪皇甫謚去姓王氏名舍始泗上亭長古碑文去姓媪氏

謚昭靈夫人世紀作昭靈后○唐堯之後夏孔甲之世有劉

累劉累之後別食邑於苑春秋之世有士會士會之裔留秦

不反更為劉氏秦時有豐公是生太公○后妃呂氏名雉父

字叔平○生惠帝文土德張蒼作王在位十二年為帝八年

壽六十二○紀元年○申羽弒義帝王發喪討羽○拜蕭何

丞相拜韓信大將拜陳平護軍都尉○韓信虜魏王豹○丁酉

楚圍王於滎陽紀信死之○擒趙歇降英布○楚范增死陳

增等增疽發背死○戊楚與漢約分天下○韓信定齊地○

已王率諸侯兵圍項籍籍走至烏江自刎死○王即皇帝位

○都關中○子庚定元功位次蕭何為○尊太公為太上皇○

擒韓信○起朝儀○丑帝自將擊匈奴帝被圍白登七日○

癸與匈奴和親取他人子名為公主妻○甲太上皇崩○陳

豨叛帝親征乙后殺韓信叛后與蕭何謀殺之○殺彭越

人告越叛廢徙○黥布叛帝親征丙誅陳豨及黥布○過

魯祀孔子○商山四皓至四皓嘗匿山中帝不能致至是帝

既至從太子入○帝崩帝擊布時為流太子盈立○長陵在

陽縣○二十○惠帝名盈庚寅生高帝太子母呂后○后妃張氏名媽在位七

年○丁元年太后殺趙王如意○燕衛滿逐箕準都平壤○

箕準遷金馬郡為馬韓○申鬱侯蕭何卒○拜曹參為相○

庚除挾書律○亥丞相曹參卒○壬拜王陵陳平為相○留

侯張良卒○丑帝崩壽二十四太后臨朝人子為帝子至是

立之臨○安陵在咸陽縣○二

高皇后姓呂氏名雉字娥姁庚申生單父人呂公臨泗侯文之

稱制八年○寅年立諸呂為王○令審食其監宮中幸太后

居事○丁廢少帝幽殺之立恒山王義為帝改名弘義亦他

后以為惠帝子○辛太后崩壽六十二○陵墓皇甫謚去合

覽也亦蹄少帝○酉太后崩壽六十二○陵墓皇甫謚去合

迎代王恒即位誅偽主弘

文帝名恒己亥生高帝茅三子母薄太后○初封在位二十三

年壽四十六○戌元年除叔孛相坐法○南越王佗補臣奉

貢○亥丞相陳平卒○卯賈誼進治安策○申太尉周勃卒

○戌除肉刑○賈誼卒○丙作渭陽五帝廟五帝五行之精

○戌改稱元年帝始此○誅新垣平○甲帝崩遺詔太子啓

立○霸陵在京兆咸寧

景帝名啓癸丑生文帝太子母竇氏○后妃在位十六年壽四

十八○酉元年○亥丁七國吳膠西膠東菑

討平之○卯拜周亞父丞相○辰稱中元年○戌稱後元年

○周亞父下獄死○子帝崩太子徹立○陽陵在咸陽縣方

十四尺

武帝名徹乙酉生景帝茅九子母王氏○封太子初封膠東王

廢宣帝追復謚思父鄭季在位五十四年壽七十改元十

一○丑辛元年改元建元帝王年○舉賢良方正直言極諫之

士帝親策問之董仲舒對○丁改元元光○戊誘單于欲擊

之不及○帝召見方士李少君帝用少君言始親祀竈遣○

丑改元元朔○拜李廣為右平太守○丁拜公孫弘丞相○

匈奴寇朔方遣衛青擊之○己改元元狩○庚遣霍去病擊

匈奴敗之○壬李廣自殺○亥拜汲黯為淮陽太守○乙改

元元鼎○丙起柏梁臺作承露盤○戊以方士藥大為五利

將軍尚公主於是海上燕齊透恠之○庚平西南夷置五郡

○辛改元元封○帝東巡封泰山禪肅然○帝出長城北登

單于臺勒兵而還○東巡海上求神仙○癸遣將軍趙破奴

擊樓蘭虜其王○遣公孫述遂伐朝鮮朝鮮人殺其王右渠

以降置樂浪臨菑○丁改元太初○造太初曆以正月為

歲首○太史令司馬遷始作史記○辛改元天漢○遣中郎

將蘇武使匈奴單于欲降之幽武置○壬李陵降匈奴○乙

改元太始○己改元征和○庚皇后衛氏及太子據自殺帝

江充治巫蠱獄充與太子有隙持太子急太壬拜田千秋

為相○罷方士候神人者○己改元後元○殺鈞弋夫人趙

氏先是趙婕妤好妊娠十四月生子弗陵帝名其門曰堯母門

人曰國之所以亂由主少○甲立子弗陵為太子○帝疾篤

遺詔霍光輔少主遂崩太子弗陵立○茂陵在京兆與平縣

昭帝名弗陵後改弗丁亥生武帝少子封太子母鈞在位十三

年壽二十一改元三乙元年改元元始○己改四郡為二

部○子庚中即將蘓武還○丑辛改元元鳳○鄂國長公主燕王

旦上官桀安等謀叛皆伏誅蓋主桀安等皆怨霍光謀令長

燕王事覺伏誅○卯癸上林僵柳復起有虫食柳葉曰○未丁改

元元平○帝崩無嗣霍光迎立昌邑王賀賀淫戲無度光奏

太后廢之迎立武帝曾孫病已○平陵在咸陽縣

宣帝

名病已改詢字次卿庚寅生武帝之曾孫戾太子據之孫

史皇孫進之子母王夫人名翁須○后妃許氏謚恭哀父

昌成君廣漢○生元帝○霍氏生母廢父博陸侯光○王氏

父邛城侯奉光○丁未霍光迎帝於民間先封陽武侯尋即

帝在位二十五年壽四十三改元七○申戊元年改元本始○

庚霍光妻顯弒皇后許氏顯欲以其少女為○亥辛立霍光女

為皇后○子壬改元地節○丑癸大將軍霍光卒○寅甲拜魏相為

相○卯乙霍氏謀叛伏誅夷其族皇后霍氏廢○辰丙改元元康

○午戊疏廣疏受稱病歸○封丙吉為博陽侯先是帝生數月

治獄哀皇曾孫無辜曲護之及帝即位掖庭官婢自陳嘗有

阿保功辭引吉知狀帝始知吉有舊恩而終不言大賢之

卒○庚改元神爵○先零姜叛遣趙充國擊之○壬丞相魏相

慶州遂并辰韓○寅丙丞相丙吉卒○拜黃霸為相○卯丁始置

常平倉○辰戊改元甘露○午庚呼韓邪單于來朝○圖功臣於

麒麟閣十一圖霍光等○丞相黃霸卒○壬改元黃龍○帝崩太

元帝

名奭丙午生宣帝太子母許后○后妃在位十六年壽四

十三改元四○酉癸元年改元初元○立王氏為后○戌甲太傅

蕭望之自殺望之患外戚許放縱又疾宦者石顯等擅權

請罷中書宦官帝不能從竟為顯等所譖自殺

○以石顯為中書令戊寅改元永光癸未改元建昭甲申高句麗東明王高朱蒙元并今成川二府都卒本戊子改元竟寧帝

崩太子驚立渭陵在咸陽縣

成帝名驚字太孫庚午生元帝太子母王后○后妃許氏坐媚道廢父平恩侯嘉恭哀后從冢趙氏飛燕平帝初為

成陽侯臨父在位二十六年壽四十五改元七己丑元年改

元建始封五舅王崇等為侯○黃霧四塞壬辰弁韓始不知

降新羅癸巳改元河平丁酉改元陽朔辛丑改元鴻嘉壬寅

句麗琉璃王類利元癸卯百濟高湍元祖朱蒙子也○都慰

禮山今○乙巳改元永始封王莽為新都侯○立婕妤趙氏為

皇后丁未改元永始封王莽為新都侯○立婕妤趙氏為

皇后丁未改元永始封王莽為新都侯○立婕妤趙氏為

哀帝名欣乙未生元帝之庶孫定陶恭王康之子母丁姬○后

王成帝立為太子甲寅即位在位六年壽二十六改元二

丙辰自稱陳聖劉太平皇帝在位六年壽二十六改元二

乙卯元年改元建平百濟王○未改元元壽庚申帝崩

中山王箕子立帝無嗣皇太后立中山孝王子箕子時○義

陵在咸陽縣

平帝名箕子改衍壬子生初封中山王○元帝庶孫中山

五年壽十四改元一辛酉元年改元元始賜王莽號安漢

公壬戌梅福隱癸亥逢萌掛冠句麗都國甲子號王莽宰

衡新羅南解王元乙丑莽弑帝太皇太后詔徵宣帝玄孫

嬰為皇太子號曰孺子嬰時年二歲莽居攝踐阼○康陵在咸陽縣

孺子嬰名嬰乙丑生宣帝庶玄孫廣在位三年壽二十一改元

二丙寅元年改元居攝○太皇太后詔莽朝見稱假皇帝○

劉崇起兵討莽不克○丁翟義起兵討莽不克死之○辰改

元初始○莽篡位自稱新皇帝更號太皇太后為新室文母

太皇太后○巳新莽始建國元廢孺子嬰為定安公西漢亡

乙酉方隆以定安公嬰稱馬韓為百濟

帝於臨涇為帝玄所殺起高帝乙未凡十二世二百十五年

附新莽

莽姓王氏名莽字巨君元成人父曼繡衣衛篡漢位國號新

僭位十四年正用殷巳始建國○辛未迎龔勝勝不食卒○

壬降封句麗王為侯○甲改元○丁綠林兵起○戊大夫

楊雄死○句麗大武神王無恤元辰改元○午樊崇起

兵蹄赤眉莽遣王匡等擊之○新市平林兵起○漢宗室

劉續及茅秀起兵卷陵○未新市平林諸將共立夏始將

軍劉玄為皇帝

帝玄姓劉氏名玄字聖公景帝孫卷陵節侯買之玄孫父張

是時天下兵起玄在平林兵中蹄更始將軍癸未諸將共立為帝都洛陽徙長安在位三年改元一○未元年改元更始○劉秀

大破莽兵於昆陽下○隗囂起兵應漢○公孫述起兵成都

○王郎稱帝一名昌本邯鄲卜者詐稱帝子○更始遣將

攻武關破之眾兵斬王莽○甲劉秀平王郎○更始立劉秀

為蕭王○新羅儒理王元乙蕭王即皇帝位○墓咸寧縣

東漢 都雒陽是謂東漢丙子又遷于許

光武帝

名秀字文叔乙卯生景帝六世孫南頓令欽之子母樊氏父重○景帝生長沙定王發發生春陵節侯買買生

鬱林太守外生鉅鹿都尉回回生欽○后妃郭氏名聖通坐悉懃廢父郡功曹昌○陰氏名麗華謚光烈父宣息侯陸○生明帝○帝生於南陽白水縣王莽改貨曰貨泉人以其字為白水真人帝竟從白水起為更始將擊破王莽及其甲申封為蕭王海內豪傑響應遂即皇帝位

在位三十三年壽六十三改元二○

乙酉元年改元建武○以鄧禹為大司徒○赤眉入長安更始

出奔新豐○帝封更始為淮陽王○赤眉殺淮陽王○赤眉

樊崇等立劉盆子為帝盆子故宗室朱虛侯章之後父式侯前乙酉赤眉撰符擁立為帝於華陰

時年十五為人牧羊改元建世丁亥降于漢○竇融據河西

帝憐盆子拜為趙王即中脩彌三年而敗○竇融據河西

自稱五郡大將軍○丁亥馮異大破赤眉劉盆子降○戊子百濟

多婁王元○丑己徵處士嚴光拜諫議大夫不屈○竇融奉書

詔授涼州牧○壬辰帝親征隗囂○巳癸隗囂死○午甲隗純囂之

降隴右平○申丙吳漢擊公孫述殺之蜀地平○丑辛以馬援為

伏波將軍討平交趾○寅壬金首露建國金海○辰甲句麗閔中

王解邑○申戊遣馬援征蠻○句麗慕本王解憂○巳馬援卒

于軍詔收印綬○丑癸句麗太祖王宮元○辰丙改元中元○帝

東巡封泰山禪梁陰○丁帝崩太子莊立○新羅脫解王元

得金關智為○原陵在河南府孟津縣○丑純

明帝名莊初名陽戊子生初封東海王後封太子先武在位十

八年壽四十八改元一○午戊元年改元永平○大司徒鄧禹

卒○巳臨辟雍行養老禮○申庚圖功臣於雲臺圖鄧禹等○

乙丑佛法入中國帝聞西域有神遣使至天竺求其道○乙帝

崩太子烜立○顯節陵在洛陽縣

十一日葬

章帝

名烜戊午生明帝茅五子封太子母賈在位十三年壽三

十一改元三〇丙子元年改元建初〇丁丑百濟已婁王元〇己卯

詔諸侯會白虎觀講五經同異〇辰新羅婆娑王城移居月

〇甲改元元和〇丁亥改元章和〇子戊帝崩太子肇立實太后

臨敬陵在洛陽縣

和帝

名肇己卯生章帝茅四子封太子母梁貴人父竦〇后妃

枝尉訓〇帝初號穆宗獻在位十七年壽二十七改元二〇

己丑元年改元永元〇竇憲擊匈奴大破之〇辰竇憲伏誅實

謀叛帝與宦者鄭眾謀收憲印綬迫令自殺〇命班固女弟

昭踵成漢書帝命昭踵成不及就坐死竇憲獄〇乙改元元興

〇帝崩太子隆立鄧太后臨朝〇慎陵在洛陽縣

殤帝

名隆乙巳生生百餘日即位和在位一年八月壽二歲改元

一〇丙午元年改元延平〇帝崩鄧太后迎立清河王子祐后太

朝仍臨〇康陵在洛陽縣

安帝

名祐丙申生丙午初封長安侯尋即位章帝之孫父廢太

春侯暢〇初號恭宗獻帝在位十九年壽三十改元五〇未

庚午以蔡邕議省廟號〇壬子新羅祇摩王元〇甲改元元

元年改元永初〇己酉帝冠〇子壬改元延光〇王龔引

初〇庚改元永寧〇辛酉改元建光〇壬戌改元延光〇王龔引

進袁閼黃憲陳蕃等〇丑帝崩閼皇后迎北鄉侯懿章帝子

之子立尋薨宦官孫程等迎濟陰王保立習所諸廢為濟陰

王及安帝崩閼后臨朝與閼顯迎章帝孫懿嗣位〇恭陵在

尋薨宦者孫程等誅閼顯遷閼后迎立濟陰王

縣陽

順帝 名保乙卯生初封太子為關后所廢降封濟陰王乙丑官

氏名妣謚順烈父乘氏侯商○帝初在位十九年壽三十改

元五○丙寅元年改元永建○丁卯聘樊英楊厚黃瓊○辰百濟

蓋鹵王元年○巳帝冠○壬改元陽嘉○戊甲新羅逸聖王元年○

丙子改元永和○巳辛巳以梁冀為大將軍冀后○壬改元漢安○

甲改元建康○帝崩太子炳立太后臨朝○憲陵在洛陽縣

冲帝 名炳癸未生順帝 在位一年 五壽三歲 改元一 ○酉乙元年

改元永嘉○帝崩梁冀迎立清河王續○懷陵在洛陽縣二

質帝 名續戊寅生乙酉封建平侯尋即位父渤海孝王鴻母陳

夫人在○章帝生千乘貞王伉伉生樂安夷王寵寵生鴻

在位一年 壽九歲 改元一 ○戌丙元年 改元本初 ○梁冀進毒

弒帝 迎立 蠡吾侯志 帝少而聰慧嘗因朝會目梁冀曰跋扈

桓帝 名志壬申生初封蠡吾侯丙戌為梁冀所迎即位父平原

王翼母孝宗后匿氏○章帝生河間孝王開開生翼○后

妃梁氏名女瑩謚懿獻坐兄冀追廢父乘氏侯商順烈皇后

妹○鄧氏名猛女綱目任猛坐驕忌廢父安陽侯香和熹皇

后從兄女○竇氏名妙章謚桓思父聞喜侯武 在位二十一

年 壽三十六 改元七 ○亥丁元年 改元建和 ○論定策功益封

梁冀萬三千戶 封宦者劉廣等皆為列侯 ○下李固杜喬獄

殺之 會劉文等謀立清河王蒜坐貶爵梁 ○子帝冠 ○庚改

元和平 ○太后歸政 ○卯辛改元元嘉 ○巳癸改元永興 ○甲新

羅阿達羅王元年 ○未乙改元永壽 ○戌改元延熹 ○巳梁冀伏

誅 ○辰甲黃瓊卒 ○巳乙句麗新大王元年 ○午丙捕李膺杜密等二

百餘人下獄 遂策免太尉陳蕃 初帝為侯受學於周福及即

位擢為尚書時房杜有名當

朝二家賓客互相譏揣各樹朋徒黨人之議始此太學生三萬餘人郭泰賈彪為冠與李膺陳蕃共相褒重官使人上書告膺等養太學儒生共為部黨誹朝廷帝震怒令郡國逮捕黨人遂下膺等北寺獄辭連杜密陳寔范滂之徒二百餘人陳蕃上書○百濟肖古王元年○未改元永康○赧黨人極諫帝策免之

帝崩太后迎立解瀆亭侯宏後臨朝太○宣陵在洛陽縣

靈帝名宏丙申生初封解瀆亭侯戊申實武定策迎立久解瀆亭侯叔叔生長○后妃宋氏為官所諧廢父不在位二十二年壽三十四改元四○戊元年改元建寧○中常侍曹節

王甫等殺竇武陳蕃武蕃嫉宦官專恣奏太后欲悉誅○已酉

復治鈞黨殺李膺范滂等百餘人初膺等雖廢錮天下士大

有三君入俊入顧入反入厨之夫皆高尚其道競相標榜

友帝冠子壬改元熹平○會稽賊許生稱帝甲吳郡孫堅

討許生斬之○戊改元光和○開西邸賣官未已句麗故國

川王元男武○酉後宮列敗賣肆子甲改元中平○黃巾賊張

角等起○皇甫嵩與曹操合軍討黃巾破○新羅伐休王元

○巳帝崩皇子辯立何后所生以養於史子眇家歸史侯時

○司隸校尉袁紹捕宦者悉誅之袁紹勸何進誅宦官事久

諒京師太后恐悉罷中常侍宦官張讓等其黨入宮斬進

劫太后及帝出至河上紹乃勒兵捕諸宦者無少長皆殺之

○董卓廢帝辯為弘農王奉立陳留王協遂殺太后何氏○

文陵在洛陽縣

獻帝名協字和伯辛酉生養於董太后歸董侯封陳留王巳巳

操所廢父不其侯完在位三十一年壽五十四改元三○午庚

曹氏名節父魏王操

三入字似字

元年改元初平○關東州郡討卓推袁紹為盟主○卓弒弘

農王○卓劫帝遷都長安燒洛陽宮廟發諸帝陵○辛未公孫

瓚表劉備為平原相備嘗與瓚同師至是往依焉瓚以為平

兵詣瓚備見而奇之○壬申王允使呂布誅董卓○卓將李傕

郭汜等舉兵犯闕殺王允○戊甲改元興平○丙子改元建安○

張濟迎帝還洛陽○曹操遷帝于許自為大將軍封武平侯

○新羅奈興王元年○丑句麗山上王延優年○戊寅曹操擊殺呂

布○以孫策為討逆將軍封吳侯○己卯劉備舉兵討曹操不

克初董承受帝衣帶中密詔與備謀○庚辰曹操破袁紹于官

渡○孫策卒弟權代領其眾○丁亥劉備見諸葛亮於隆中○

戊子孫權遣周瑜魯肅等與劉備擊曹操於赤壁大破之○辛卯

劉璋迎劉備入蜀諸葛亮關羽守荊州○己癸曹操自立為魏

公○操納三女子于帝為貴人○劉備取益州○移九○甲午

操弒皇后伏氏及皇子二人○百濟仇首王元年○乙未立貴人

曹氏為皇后○丙申操進爵魏王用天子車服○己亥劉備取漢

中立為漢中王○呂蒙襲江陵殺關羽○庚子魏王操卒子丕

自立為丞相逼帝受禪○曹丕廢帝為山陽公東漢亡○曹

丕國號魏改元黃初

起光武乙酉凡十二世百九十六年

蜀漢 都成都

昭烈帝名備字玄德辛丑生涿郡人景帝子中山靖王勝之後

范令弘之子也帝少孤貧有大志獻帝初拜平原相尋

改豫州牧己卯起兵於徐州己亥為漢中王在位三年壽六

都成都辛丑聞曹丕篡漢遂即帝位於蜀

十三改元一○辛丑元年改元章武○以諸葛亮為丞相○魏

封孫權吳王○帝自將伐孫權帝耻關羽之張飛為下所殺

○壬寅吳陸遜破漢軍帝還永安○吳建元○癸卯帝崩於永安

相亮疾篤命丞相亮輔太子太子禪立○惠陵在成都府華陽縣

後帝名禪字公嗣丁巳生昭烈子母甘夫人○后妃在位四十

一年壽六十五謚思改元四○癸卯元年改元建興○封丞相

諸葛亮為武鄉侯○修好于吳○乙巳丞相亮渡瀘南征○亮

斬雍閬服孟獲○丙午魏文帝曹丕○丁未丞相亮率諸軍屯漢

中圖中原○魏明帝曹叡○夏麗東川王夏位居○

戊申丞相亮及魏戰于柯亭敗績○吳陸遜敗魏曹休○己酉孫

權稱帝遷都建業○庚戌新羅助賁王元○辛亥丞相亮圍祈山

敗司馬懿殺張郃○甲寅丞相亮伐魏進軍渭南魏司馬懿拒

之亮卒于五丈原○百濟古爾王元○戊午改元延熙○己未魏

明帝卒○庚申魏齊王芳正始○丙寅魏幽州刺史母丘儉攻句

麗陷丸都○丁卯新羅沾解王元○句麗移都○戊辰句麗中川

王元○壬申吳大帝卒孫權會稽王亮建興○癸酉姜維與魏將鄧

艾戰敗績○甲戌魏司馬師廢主立高貴鄉公髦正元○戊寅改

元景耀○吳孫琳廢○立景帝休永安○庚辰魏司馬昭弑髦

常道鄉公叟元○辛巳新羅味鄒王元○癸未改元炎興○立諸

葛亮廟○魏遣鄧艾鍾會入寇○諸葛瞻亮之子與鄧艾戰於

綿竹敗績及其子尚皆死○鄧艾至成都帝出降帝將出降

王謀諫不聽自殺○魏封蜀漢亡

帝安樂公辛卯卒于洛陽

起昭烈辛丑凡二世四十二年三年漢合二十六世四十四年

附魏都鄴

文帝姓曹氏名丕字子宣沛國譙縣人丁卯生庚子嗣父為

文帝魏王尋篡漢為帝土德王都鄴丙午殂在位七年改元

明帝名叡丙戌生初封平原王丙午立徙都洛陽已未殂在

明帝位十三年改元初封平原王丙午立徙都洛陽已未殂在

齊王芳字蘭鄉壬子生初封齊王巳未立甲戌司馬師廢封

齊王芳字蘭鄉壬子生初封齊王巳未立甲戌司馬師廢封

高貴鄉公髦字彥士辛酉生甲戌立庚辰為司馬昭所殺在

高貴鄉公髦字彥士辛酉生甲戌立庚辰為司馬昭所殺在

常道鄉公翼初名橫丙寅生庚辰為司馬昭所立乙酉為司

附吳都金陵 凡五世合四十六年

大帝姓孫氏名權字仲謀壽春人父堅以長沙太守起兵討

大帝姓孫氏名權字仲謀壽春人父堅以長沙太守起兵討

大帝姓孫氏名權字仲謀壽春人父堅以長沙太守起兵討

大帝姓孫氏名權字仲謀壽春人父堅以長沙太守起兵討

大帝姓孫氏名權字仲謀壽春人父堅以長沙太守起兵討

大帝姓孫氏名權字仲謀壽春人父堅以長沙太守起兵討

大帝姓孫氏名權字仲謀壽春人父堅以長沙太守起兵討

大帝姓孫氏名權字仲謀壽春人父堅以長沙太守起兵討

大帝姓孫氏名權字仲謀壽春人父堅以長沙太守起兵討

大帝姓孫氏名權字仲謀壽春人父堅以長沙太守起兵討

大帝姓孫氏名權字仲謀壽春人父堅以長沙太守起兵討

大帝姓孫氏名權字仲謀壽春人父堅以長沙太守起兵討

大帝姓孫氏名權字仲謀壽春人父堅以長沙太守起兵討

大帝姓孫氏名權字仲謀壽春人父堅以長沙太守起兵討

大帝姓孫氏名權字仲謀壽春人父堅以長沙太守起兵討

大帝姓孫氏名權字仲謀壽春人父堅以長沙太守起兵討

十七年年四十二葬芒山改元八○大
帝孫父故太子和母河氏○后勝氏 四世合五十二年

按蜀漢終於癸未西晉始於乙酉其間甲申一年無屬處

故歷代帝王圖附之於魏主兔○申魏咸熙年○司馬昭

自為晉王○吳主殂歸命侯皓元興○乙酉晉王異相嗣位

晉 都洛陽

武帝姓司馬氏名炎字世安河內人丙辰生嗣帝為晉王乙酉

篡魏為帝庚子滅吳統一天下廟號世祖○父晉王昭謚

文帝母文明太后王氏名元姬父司空肅○顓頊之子重黎

為夏官祝融及周以夏官為司馬宣王時程伯休父以世官

平徐方錫以官族因以為氏楚漢時司馬印為殷王都河內

子孫遂家焉印八世征西將軍鈞生豫章太守量量生穎川

太守儁儁生京兆尹防生太傅懿懿謚宣帝懿生大將軍

師謚景帝師牙昭是為文帝○后妃楊氏名豔字瓊芝謚元

文務亭侯文宗○生惠帝○楊氏名芷字季蘭謚

悼父太傅駿惠帝時為賈后所廢懷帝時追復 金德王在

位二十六年壽五十五改元三○乙酉元年改元泰始○以魏

主兔為陳留王亡○庚申麗西川王元藥盧○未改元咸寧○

亥大舉兵分道伐吳○汲郡人拔魏安釐王塚得竹簡○庚

改元太康○晉王濬以舟師入石頭城吳主皓降亡○辰新

羅儒禮王年○丙午百濟責稽王年○庚帝崩太子衷立○峻

陽陵在洛陽縣二日而葬

惠帝

名衷字正度己卯生武帝茅二子母楊元后○后妃賈氏

名南風為趙王倫所廢父魯公亮○羊氏名獻容父興晉

于劉曜立為后 在位十七年壽四十八改元七○庚元年改

元永熙○亥改元元康○皇后賈氏殺太傅楊駿廢皇太后

為庶人遷于金墉城賈氏欲預政忌太后父○壬皇后賈氏

弒故皇太后楊氏○句麗烽上王元相夫○戊新羅基臨王元

○百濟汾西王年○庚改元永康○賈后殺太子適通非后

殺○趙王倫廢皇后賈氏為庶人尋殺之倫遂專國政殺張華○句麗

美川王乙未年○改元永寧○趙王倫自稱皇帝遷帝于金

墉城○齊王冏及成都王穎河間王顥等舉兵討倫誅之迎

帝復位○改元太安○成都王穎河間王顥起兵殺冏○

癸亥成都王穎舉兵叛○甲子改元永興○漢主劉淵元○成都

王李雄元○百濟比流元○改元光熙○成都王穎奔長

安東海王越叔穎殺之○李成稱帝國弭成○帝崩帝食麩

崩或曰東海王越之鳩也太茅熾立○太陽陵在洛陽縣

懷帝名熾字豐度甲辰生初封豫章王尋為皇太茅○在位六

年壽三十改元一○丁卯元年改元永嘉○命琅邪王睿鎮建

業睿以王導為謀主○戊辰漢主稱帝○庚午漢主卒茅聰元○新羅訖

解王年○未石勒大敗晉兵執王衍等殺之初衍等善清談

山禱歎曰誤天下蒼生者必此人也至是勒數其罪殺之○劉聰入寇陷洛陽遷帝于平

陽○申漢主劉聰封帝為會稽郡公○癸酉劉聰弑帝太子業

即位於長安洛陽陷羣臣奉恭王業為太子至是即位○陵墓在晉州平陽縣

愍帝名鄴綱目作業字彥旗庚申生初封恭王懷帝被執壬申

尚書賈疋等奉為皇太子○武帝孫父吳孝王晏母荀夫人父

令勗在位四年壽十八改元一○癸酉元年改元建興○丙漢

劉曜陷長安帝出降封帝為懷安侯○陵墓在晉州平陽縣

起武帝乙酉止愍帝丙子凡四世五十二年

東晉 都金陵

元帝名睿字景文丙申生初封瑯邪王懷帝時拜安東將軍領

瑯邪恭王觀母夏侯太妃名光姬父清明亭侯莊○宣在位

帝懿生瑯邪武王佑佑生觀○或云小吏牛金之子

六年壽四十七改元三○丑丁元年改元建武○劉聰弒愍帝
於平陽○涼主張寔稱建興五年○戊王即皇帝位改元太興○漢
主卒子粲立靳準弒之曜立○己漢遷長安國歸趙○後趙
石勒元○辰以祖逖為鎮西將軍○涼主卒弟茂立○辛以
王導為司空○壬改元永昌○王敦叛○帝崩太子紹立○

建平陵在江寧府上元縣

明帝名紹字道畿己未生元帝太子母建安君荀氏○后在位

三年壽二十七改元一○癸元年改元太寧○甲詔王導督

諸軍討王敦○帝親征破敦敦死○涼主卒子駿立○乙帝

崩太子衍立太后臨朝稱制○武平陵在江寧府上元縣

成帝名衍字世根辛巳生明帝太子母度氏在位十七年壽二十

二改元二○丙元年改元咸和○亥丁蘓峻與祖約舉兵叛○

詔庾亮督諸軍討蘓峻○子蘓峻兵犯闕遷帝于石頭○陶

侃溫嶠討蘓峻於石頭斬之○後趙攻趙主曜殺之○己趙

主子熙立石勒滅之趙○卯辛句麗故國原王釗元○巳後趙

主卒子弘立○甲後趙虎弒立徙都鄴○成主卒兄子班立

燕主慕容皝年○壬改元咸康○帝冠○戊成主叔壽弒立

改號○代王什翼犍年○壬帝崩弟瑯邪王岳立○句麗移

都○慕容皝都○興平陵在江寧府上元縣

康帝名岳字世同壬午生初封吳王改瑯邪王○成在位二年

壽二十三改元一○癸元年改元建元○漢主卒子勢立○

甲帝崩太子聃立時年二歲太后臨朝會稽王昱輔政○百濟契王元○崇平

辰帝崩太子聃立時年二歲太后臨朝會稽王昱輔政○百濟契王元○崇平

陵在江寧府上元縣

穆帝名聃字彭子癸卯生康帝太子在位十七年壽十九改元

二乙巳元年改元永和○涼主張駿自稱王○丙午涼主卒子重立

百濟近肖古王元○丁桓温伐漢李勢降漢亡○戊申燕主卒

子儁○酉巳後趙主卒子世立兄遵弒立○燕主儁稱帝○戊

後趙冉閔弒鑑稱帝○辛後趙劉顯弒祗立○符建自立

秦天○壬子符建稱帝○魏冉閔為燕篡○丑涼主卒子曜靈立

甲桓温伐秦至霸上○涼主稱帝○卯秦主卒子生○涼

曜第玄觀弒立稱○丙辰桓温敗姚襄入洛○新羅奈勿王

元○丁巳改元升平○太后歸政○秦符堅自立○庚申燕主卒

子暉○酉辛帝崩成帝子瑯邪王不立○永平陵在江寧府上元縣

哀帝名不字千齡辛丑生封瑯邪王成帝長子母在位四年壽

二十五改元二○壬戌元年改元隆和○癸亥改元興寧○涼張

天錫弒侄○丑帝崩瑯邪王奕立○安平陵在江寧府上元縣

帝奕名奕字延齡壬寅生初封東海王改瑯邪王乙丑太在位

六年壽四十五改元一○丙寅元年改元太和○巳桓温伐燕

敗績○庚午燕為秦符堅○未桓温廢帝為東海王迎立會稽

王昱○尋降海西公遷于吳丙戌卒墓在吳縣

簡文帝名昱字道萬庚辰生初封瑯邪王改會稽在位二年壽

五十三改元一○辛未元年改元咸安○句麗小獸林王元丘夫

○壬申帝崩太子昌明立時年十歲帝遺詔桓○秦送佛像佛

○高平陵在上元縣

孝武帝

名曜字昌明綱目作名昌明壬戌生封會稽王○簡文
帝太子母李太后名陵容○后妃王氏名法慧謚定父
姪靖后在位二十四年壽三十五改元二○酉癸元年改元寧

康○桓温卒○秦入寇取成都○亥乙百濟近仇首○子丙改元

太元○凉為秦○代為秦○未秦王符堅舉兵入寇謝玄等

大破于淝水走歸騎○甲後秦姚萇○後燕慕容垂稱○句

麗廣開土王○百濟姚萇姚萇殺秦主○西

燕慕容冲稱○西秦乞伏國稱○百濟辰斯王○丙晉將馮

該殺秦主丕○後秦後燕稱○西燕慕容永○後魏道武帝

拓拔珪立○後凉呂光○子戊西秦主卒○壬辰句麗故國壤

立西○百濟河辛王○巳後秦主卒○子興○甲後秦姚萇殺秦主

秦滅○西燕為後燕○丙貴人張氏弑帝於清暑殿帝嗜酒

寵張貴人年三十帝戲謂太子德宗立○後燕主卒立子寶○

隆平陵元縣○後魏道武帝皇

安帝名德宗壬午生孝武帝太子母陳淑媛名歸在位二十二

年壽三十七改元三○酉丁元年改元隆安○北凉段業○南

凉秃髮烏○戊王恭殷仲堪及桓玄子温之舉兵叛○會稽王

道子討斬王恭○後燕盛弑○南燕慕容德○北朝魏道武

帝元年命朝○亥孫恩寇陷會稽八郡響應詔謝琰劉牢之

討破之○後凉主卒紹立○南凉主卒利○子庚西秦于後秦

○西凉李暹○辛後燕熙弑○後凉隆弑○北凉沮渠蒙

壬改元元興○討桓玄玄兵入京桓百揜○南凉主卒牙

新羅實聖王○癸卯桓玄稱皇帝廢帝為平固王遷于尋陽○

後涼 呂隆降 ○辰甲劉裕起兵京口討桓玄誅之 ○帝復位 ○

乙改元義熙 ○南燕主超立子 ○百濟元腆支王 ○丁未後燕高雲

○夏赫連勃 ○巳劉裕伐南燕 ○後燕馮跋 ○魏主道武其

立永興元年 ○西秦乞伏乾 ○庚劉裕斬慕容超南燕 ○壬子

西秦誅乞伏熾 ○癸丑句麗長壽王巨 ○甲南涼為西秦 ○乙卯

劉裕伐秦 ○辰西劉裕自為相國封宋公 ○巳後秦主姚泓降

○西涼主卒 ○新羅元訖祗王 ○午宋公劉裕弑帝奉立瑯邪

王德文 ○夏赫連勃勃取長安 ○休平陵元縣

恭帝 名德文 丙戌生 初封瑯邪王安帝母牙 ○在位二年壽三

十六改元一 ○巳未元年改元元熙 ○庚申宋公裕廢帝為零陵

王尋弑之晉亡 ○冲平陵元縣

起元帝丁丑凡十一世一百四十四年 西東晉合十五年

附 十八國

漢 劉淵字元海本匈奴冒頓之後漢高祖以宗女妻冒頓故

入居西河美稜今石左國城是也建安中曹操分匈奴

為五部以左賢王為左部帥家居晉陽妻呼延氏祈子

於龍門得異徵十三月而生淵左手有文劉聰以名焉

晉惠帝甲子自稱漢王懷帝戊辰稱帝歷劉和劉聰至劉

曜改國號趙晉成帝

成 李雄字仲儁巴氏種也巴西宕渠人晉惠帝甲子自稱成

都王丙寅稱帝成歷李班李期至李壽改國號漢至

李勢晉穆帝

涼 張寔字安遜羌種也安定人漢趙王耳十八世孫父軌為

至張駿稱王歷張重華張曜張祚張玄

親至張天錫晉孝武帝丙子為符堅所滅

後趙 石勒字世龍初名朱一名乞翼加并為部落小卒母王氏

初為羣盜後降漢晉元帝己卯自立為後趙王成帝庚寅

稱帝歷石虎石世石遵石鑿至石祗晉穆帝辛亥為冉閔

代

伐翼健本鮮卑素頭部黃帝之後姓拓跋氏北史作托跋

燕

慕容皝字元真鮮卑人其先有熊氏之裔世居紫濛之野

魏

慕容皝始稱燕王至慕容儁稱帝至慕容容至晉成帝

秦

苻健字建業本畧陽氏其先有扈氏之裔世為西戎首

後秦

姚萇字景茂本南安赤亭羌其先有虞氏之裔禹封舜

後燕

慕容皝字垂字道明初名霸以墜馬折齒兄儁改名缺尋以

西燕

慕容冲字暉之弟晉孝武帝乙酉建

西秦

乞伏國仁隴西鮮卑人秦鎮西將軍司繁之子晉孝武

後凉

呂光字世明畧陽氏人父婆樓晉孝武帝丙戌

高雲兒覽作北燕

後燕

慕容皝字垂字道明初名霸以墜馬折齒兄儁改名缺尋以

臣高雲所篡○高雲既立國人殺之馮跋自立及卒弟弘

西燕

慕容冲字暉之弟晉孝武帝乙酉建

西秦

乞伏國仁隴西鮮卑人秦鎮西將軍司繁之子晉孝武

後凉

呂光字世明畧陽氏人父婆樓晉孝武帝丙戌

後凉

呂光字世明畧陽氏人父婆樓晉孝武帝丙戌

南燕慕容德字玄明稱帝後更名倫德垂之身也晉

南涼秃髮烏孤本鮮卑別種與拓跋同祖後徙西河以秃髮

北涼段業京兆人秃髮種也晉安帝丁酉秦所滅秃

西涼李暠字玄盛隴西成紀人漢前將軍廣十六世孫父祖

赫連勃勃字屈丐本匈奴右賢王卑之後漢主劉淵之族

姓赫連氏言其微赫連也其非正統者為鐵伐氏言

剛銳如鐵堪伐人也歷赫連昌至赫連定宋文帝辛未為

吐谷渾所滅

南北朝 ○南朝 宋 齊 梁 陳

宋 都金陵

武帝姓劉氏名裕字德興小字寄奴彭城人丙辰生仕晉為將

十七改元一 ○庚申元年改元永初 ○百濟王以慕辛酉北涼

主義符人小字車兵丙午生武帝太子母張夫在位一年壽十九

改元一 ○癸亥元年改元景平 ○魏主殂子燾 ○甲徐羨之傅

亮謝晦等廢主為營陽王尋弒之迎立宜都王義隆

文帝名義隆小字車兒丁未生初封宜都王武帝茅三子母胡

在位三十年壽四十七改元一 ○甲子元年改元元嘉 ○

乙丑夏主殂子昌 ○丙寅討徐羨之傅亮謝晦殺之 ○丁卯晉徵士

陶潛卒潛字淵明自以先世為晉輔 ○百濟元毗有王 ○辰魏

不復仕宋及卒歸靖節先生 ○百濟元毗有王 ○辰魏

執夏主昌 ○西秦主卒子 ○午後燕主卒第 ○辛未西秦為魏

○夏為吐谷渾 ○癸酉北凉主牧 ○丙子殺司空檀道濟道濟為

以說被誅臨死曰 ○魏攻北燕弘 ○巳卯北凉降于 ○丙魏誅

乃壞汝萬里長城 ○魏奔高麗亡 ○卯北凉魏亡 ○丙魏誅

門 ○庚寅魏主武帝引兵南侵魏師所過赤地春燕 ○辛魏師

還 ○壬辰魏武宗愛弒主太 ○巳癸太子劭弒帝自立武陵王駿

討劭而立 ○長寧陵在上 ○劭篡位

孝武帝名駿字休龍小字道民庚午生初封武陵王文帝第三

子業在位十一年壽三十五改元二 ○甲午元年改元孝建 ○

未百濟蓋鹵王餘 ○丁酉改元大明 ○戊戌新羅慈悲王 ○辰甲主

殂太子子業立 ○景寧陵在上

廢帝名子業小字法師巳丑在位一年壽十七 ○巳乙元年改元

景和 ○壽寂之等弒帝 殘虐無道 迎立湘東王或 ○葬秣陵

○魏主卒子

明帝名或字休炳南史作休景小字榮期巳卯生初封湘東王

恭父在位八年壽三十四改元二 ○巳乙元年改元太始 ○丁

僧朗在位八年壽三十四改元二 ○巳乙元年改元太始 ○丁

失淮北豫州 ○亥魏主弘禪 ○壬改元泰豫 ○主殂子昱立

帝無子昱實嬖人李道 ○高寧陵在上

主昱字德融小字慧震癸卯生明帝太子母陳太妃名妙登 ○

珪在位五年壽十五改元一 ○丑癸元年改元元徽 ○甲寅桂陽

王休範舉兵叛攻建康蕭道成擊斬之 ○卯乙百濟文周王 ○

丙魏馮太后弒 ○巳丁蕭道成廢主封蒼梧王尋弒之立安成

辰魏獻文帝 ○巳丁蕭道成廢主封蒼梧王尋弒之立安成

王準帝子之至是立 ○葬臺城南

順帝

名準字仲謀小字智觀丁未生初封安成王文帝孫父桂

父陽王休範和漢合運作明帝茅三子○后妃謝氏名梵境

在位三年壽十三改元一○丁元年改元昇明○中書監

袁粲謀誅蕭道成不克而死○百濟元三年近王○未蕭道成自

為相國封齊公尋進爵為王○蕭道成廢帝為汝陰王尋弒

之宋亡○道寧陵起武帝庚申凡八世六十年

齊都金陵

高帝

姓蕭氏名道成字紹伯小字闞將蘭陵人已巳生仕於宋

而未能殺竟代宋○父右軍將軍承之陳氏名道正父孝

庶孽之十三立孫准陰令整整生即丘令儻儻生輔國參軍樂

帝木德王在位四年壽五十四改元一○紀元年改元建元

○新羅元智王○百濟城王○壬主殂子曠立○泰

安陵在鎮江府丹陵縣

武帝

名曠字宣遠小字龍兒庚辰生高帝太子母劉后

在位十一年壽五十四改元一

○癸元年改元永明○寅魏堂辟雍定樂章○未句麗文

主昭業

字元尚小字法身癸丑生武帝太孫父文惠太子長懋

母王太妃名寶明父暉之○后妃何氏名婧英父載○

主昭文

字季尚庚申生初封新安王昭業母

○甲元年改元隆昌○蕭鸞弒主壽二而立新安王昭文○

興

○蕭鸞弒主壽十自立○魏主宏禁

明帝

名鸞字景棲小字玄度己亥生初封

在位五年壽四十改元二○戊甲元年改元建武○丙魏主宏改元永恭○

主殂子寶卷立○興安陵在丹陽縣

主寶卷

字智藏本名明賢癸亥生明帝茅二子封太子和漢合

父太常澄在位二年壽十九改元一○卯巳元年改元永元○魏殂

子恪○庚辰大起芳樂玉樹等諸殿○雍州刺史蕭衍起兵襄

陽南康王寶融以兵應之○魏宣武景元年○新羅智證王智

辛巳寶融廢主為涪陵王而自立於江陵

和帝

名寶融字智昭戊辰生初封南康王明帝

在位二年壽十

五改元一○辛巳元年改元中興○齊人弒涪陵王寶卷○蕭

衍入建康追廢寶卷為東昏侯○百濟武寧王斯○壬午蕭衍

迎太后入宮稱制自為相國封梁公尋進爵為王○蕭衍遜

稱帝廢主為巴陵王尋弒之齊亡○恭安陵

起高帝己未止和帝壬午凡七世二十四年

梁 都金陵

武帝

姓蕭氏名衍字叔達小字練兒蘭陵人甲辰生仕齊為相

連康受齊禪○父臨湘縣侯順之母趙氏名安梁書作張氏

名尚柔○漢丞相何二十五世孫何六世孫御史大夫陞之

州治中嗣子嗣子生南臺治書道賜生順之火德王在

位四十八年壽八十六改元七○壬午元年改元天監○癸未新

羅始定國號○甲午新羅法興王原○乙未魏主殂子○丙申迎胡

僧達摩入中國○魏孝明熙○丁酉罷宗廟牲牢薦以蔬果詔

宗廡用牲牢有累真道改以麵為○己亥句麗安莊王興○庚子

改元普通○癸卯百濟聖王明○丁未改元大通○主捨身於同

泰寺○戊戌魏胡太后弒主爾朱榮立○新羅行佛○己酉改元

中大通○主復捨身於同泰寺羣臣以錢一億購主還政○魏孝莊永○

庚魏主殺榮爾朱屯弒○辛亥魏主暉建明元年爾朱世隆廢

立朗主○句麗安原王寶○壬魏高歡廢主朗立○駕洛國

降新○癸魏孝武永○甲魏主脩為歡所逼奔長安依宇文

羅○高歡立孝文○乙改元大同○西魏文帝大○東魏孝

曾孫善見為東魏○卯改元大同○西魏文帝大○東魏孝

帝天平○丙新羅建年號稱○戊百濟徒泗泚○申新羅真

元年麥○乙句麗陽原王平○丙改元中大同○主三捨身

宗元年○乙句麗成元年○丙改元中大同○主三捨身

於同泰寺皇太子及羣臣畢會于○卯改元太清○東魏高

卒○戊侯景叛圍臺城遣邵陵王倫討之○臨河王正德叛

引侯景兵渡江遂稱帝○巳侯景入建康廢蕭正德○主殂

主為侯景所制飲膳亦被裁損憂憤子綱立先是在太子統好

成疾口苦索蜜不得再日荷荷遂殂學文在東宮三

十年而終謚曰昭明主捨嫡○陳霸先起兵討侯景○修陵

孫而立綱為太子至是立○陳霸先起兵討侯景○修陵

陽縣在丹

簡文帝名綱字世纘小字六通癸未生初封晉安在位二年壽

四十九改元一○庚元年改元大寶○東魏高洋篡立稱北

○未侯景廢主弒之立豫章王棟尋又廢棟自稱漢帝○西

魏主殂子○申湘東王繹與王僧辯陳霸先擊敗侯景景亡

走○侯景伏誅景兵敗軍軻走將入海為其下所殺○羣臣

奉立湘東王繹○莊陵在丹○西魏主欽乾在位三年壽四

孝元帝名繹字世誠小字七符戊子生初封湘在位三年壽四

十七改元一○申壬元年改元承聖○甲魏伐梁執主殺之○

西魏立梁王蕭詧為帝是為○西魏字文恭廢欽立○百濟

後梁○西魏字文恭廢欽立○百濟

威德王 ○ 乙王僧辯奉貞陽侯淵明武帝兄長歸建康稱帝
昌元年 ○ 五月 ○ 陳霸先殺王僧辯廢淵明奉立晉安王方智 ○ 陵墓

在荆州府

敬帝

經世書作恭帝 ○ 名方智字慧相小字法真癸亥生初封

后妃在位三年壽十六改元二 ○ 乙亥元年改元紹泰 ○ 後梁

宣帝 ○ 西魏恭帝廓紹 ○ 丙子改元太平 ○ 西魏卒子覺

立 ○ 丁丑陳霸先進爵為王遂稱帝廢梁主為江陰王尋弑之

梁亡 ○ 陵墓在江陵縣

起武帝壬午凡四世五十六年

附後梁都江陵

宣帝

名譽己亥生武帝之孫父昭明太子統也初封岳陽王

魏則稱臣奉正朔壬午

明帝

名歸字仁遠宣帝第三子封太子壬午立丁酉

後主

名琮明帝太子乙巳立丁未降于

陳都金陵

武帝

姓陳氏名霸先字興國小字法生吳興人癸未生仕梁為

治通鑑作董氏 ○ 漢大丘長寔十六世孫也寔十二世孫懷

安令詠詠生安成太守猛生太常卿道臣道生文續 ○

后妃章氏名要見謚宣本木德王在位三年壽五十七改元

一 ○ 丁丑元年改元永定 ○ 西魏篡立為後周恭帝 ○ 後周孝愍

遇弑 ○ 戊寅主捨身於大莊嚴寺 ○ 後周明帝統 ○ 己卯主殂

兄子臨川王禧立 ○ 後周武帝成 ○ 北齊主殂子 ○ 句麗原

元陽成 ○ 萬安陵在上縣

文帝名蒨字子華壬寅生初封臨川王○武帝兄子父始興在

位七年壽四十五改元二庚辰元改元天嘉○後周主遇

立○北齊主殷乾○北齊立洋演主自○辛後周武帝保

立○北齊孝昭帝殂茅湛○壬後梁主明帝巋○乙北齊武

帝禪于子緯○丙改元天康○主殂子伯宗立○永寧陵

主伯宗字恭業和漢合運作奉業小字藥王甲在位二年壽十

五改元一○亥丁元改元光大○子安成王頊廢主為臨海

王而自立○北齊上皇

宣帝名頊字紹世和漢合運作紹世小字師利庚戌生梁孝元

駙馬都尉偃○生後主在位十四年壽五十三改元一○丑

元年改元太建○癸伐齊取壽陽○申後周晉陽取○新羅

真智王金○西北齊主禪于子恒改元承○戊伐後周爭徐

究大敗○後周主殂子宣帝贊○己後周主禪于子靜帝○

新羅真平王伯○子後周上皇○丑後周楊堅廢主自立國

號隋建元開皇○後周壬主殂太子叔寶立○隋文帝開○

顯寧陵

後主名叔寶字元秀小字黃奴癸酉生宣帝太子在位七年壽

五十二改元二○卯癸元改元至德○辰起臨春結綺望仙

閣主與諸貴嬪分居諸閣使江都孔範等文士侍宴○午後

梁主殂後主琮○句麗安移長○丁改元禎明○隋主徵後梁

主琮廢之亡○巳隋摠管賀若弼韓擒虎進軍滅陳獲叔寶

陳亡若弼等宵濟采石直入朱雀門主自投景陽井軍人以

繩引之與張麗華孔貴嬪同東而上俘而歸○甲子主

卒隋贈長城縣公
謚場○葬芒山

起武帝丁丑凡五世三十三年

止後帝己酉後魏西魏東魏北齊後周

後魏

道武帝 姓拓跋珪 初名涉 立為代王 徙都盛樂 改

國號魏 丙申始建天子旗幟 改元皇始 安帝戊戌徙都平

城稱皇帝 土德王始命朝野束髮加帽 已酉為子紹所弒

國母賀氏 父東部大人野干 后妃慕容氏 父後燕王寶

明元帝 名嗣 父東部大人野干 后妃慕容氏 父後燕王寶

太武帝 名燾 小字佛狸 戊申生 宋營陽王 癸亥立 甲子改元

文成帝 名濬 庚辰生 宋文帝壬辰討 景穆太子晃 母郁久

獻文帝 名弘 甲午生 宋廢帝乙巳立 丙午改元 天安明帝辛

孝文帝 名宏 丁未生 宋明帝辛亥受禪 改元德昌 改元延興 齊

宣武帝 名恪 癸亥生 齊東昏侯 己卯立 庚辰改元 景明 乙未

孝明帝 名詡 庚寅生 梁武帝乙未立 母胡太后 所弒 國改元 臨朝專政 丙

高氏 后 優網目 作偃 ○ 景陵在洛陽縣 ○ 胡太后 所弒 國改元 臨朝專政 丙

氏 后 優網目 作偃 ○ 景陵在洛陽縣 ○ 胡太后 所弒 國改元 臨朝專政 丙

氏 后 優網目 作偃 ○ 景陵在洛陽縣 ○ 胡太后 所弒 國改元 臨朝專政 丙

氏 后 優網目 作偃 ○ 景陵在洛陽縣 ○ 胡太后 所弒 國改元 臨朝專政 丙

氏 后 優網目 作偃 ○ 景陵在洛陽縣 ○ 胡太后 所弒 國改元 臨朝專政 丙

氏 后 優網目 作偃 ○ 景陵在洛陽縣 ○ 胡太后 所弒 國改元 臨朝專政 丙

氏 后 優網目 作偃 ○ 景陵在洛陽縣 ○ 胡太后 所弒 國改元 臨朝專政 丙

氏 后 優網目 作偃 ○ 景陵在洛陽縣 ○ 胡太后 所弒 國改元 臨朝專政 丙

氏 后 優網目 作偃 ○ 景陵在洛陽縣 ○ 胡太后 所弒 國改元 臨朝專政 丙

臨沔王寶暉世子劍時年三歲爾朱榮舉兵入洛陽沈胡太后及幼生劍于河立長樂王子攸

孝莊帝

名子攸改元永安初封長樂王梁武帝戊申為爾朱榮所立攸改元一獻

主

初封長廣王梁武帝廢帝戊戌為爾朱兆所立改元建明辛亥為爾朱長孫

節閔帝

名恭字修業戊寅生初封廣陵王梁武帝辛亥為爾朱世隆所弑

主

郎字仲哲癸巳生仕魏為勃海太守梁武帝辛亥為高歡所弑

孝武帝

名脩字孝則庚寅生初封平陽王梁武帝壬子為高歡所弑

文帝

名寶炬丁亥生初封南陵王梁武帝甲寅為宇文泰所弑

主

欽名未生梁簡文帝辛未立梁元帝甲戌為宇文泰所弑

恭帝

名廓初封齊王梁元帝甲戌為宇文泰所弑

東魏

都洛陽

孝靜帝

名善見甲辰生梁武帝甲寅為高歡所立改元天平

西魏

都長安

文帝

名寶炬丁亥生初封南陵王梁武帝甲寅為宇文泰所弑

主

欽名未生梁簡文帝辛未立梁元帝甲戌為宇文泰所弑

恭帝

名廓初封齊王梁元帝甲戌為宇文泰所弑

東魏

都洛陽

孝靜帝

名善見甲辰生梁武帝甲寅為高歡所立改元天平

西魏

都長安

文帝

名寶炬丁亥生初封南陵王梁武帝甲寅為宇文泰所弑

主

欽名未生梁簡文帝辛未立梁元帝甲戌為宇文泰所弑

恭帝

名廓初封齊王梁元帝甲戌為宇文泰所弑

東魏

都洛陽

孝靜帝

名善見甲辰生梁武帝甲寅為高歡所立改元天平

西魏

都長安

文帝

名寶炬丁亥生初封南陵王梁武帝甲寅為宇文泰所弑

主

欽名未生梁簡文帝辛未立梁元帝甲戌為宇文泰所弑

恭帝

名廓初封齊王梁元帝甲戌為宇文泰所弑

東魏

都洛陽

孝靜帝

名善見甲辰生梁武帝甲寅為高歡所立改元天平

○後七年丁丑

○西魏亦亡

起道武帝丙戌
止恭帝丁丑
凡十七世
後魏十三世
東魏一世
西魏
百七十二年

北齊起晉陽

文宣帝

姓高氏名洋字子進勃海人父歡討滅爾朱氏自

生也梁簡文帝庚午封齊王卒子澄嗣澄卒弟洋嗣癸丑

王改元天保陳武帝己卯殂尋篡東魏稱帝國號齊木德

主殷

字正道小字道人乙丑生陳武帝己卯立庚辰改元乾

弒謚閔悼○改元王演所廢封濟南王陳文帝辛巳為演所

孝昭帝

名演字延安乙卯生初封長廣王陳文帝辛巳廢殷

后妃元氏改元皇建辛巳殂○改元一○文宣帝母弟○

武成帝

名湛小字步落稽丁丑生初封長廣王陳文帝辛巳

父開府廢改元太寧乙酉傳位於太子緯陳臨海王戊子殂

後主

名緯字仁綱陳文帝乙酉受禪改元天統宣帝丁酉為

被害○改元三○武帝廢父隴西王長仁○穆氏名邪利一作

幼主

恒庚寅生陳宣帝丁酉受禪改元承光同月為周

起文宣帝庚午凡六世二十八年後主太子母穆后

止幼主恒丁酉

後周安都長

孝愍帝

姓宇文氏名覺壬戌生代郡武川人本鮮卑之種安

定公自稱天王同元文護所廢封畧陽公尋被弒年

西魏自稱天王同元文護所廢封畧陽公尋被弒年

明帝

名毓甲寅生初封寧都公陳武帝丁丑為文護所立

所弒已卯始稱帝初封寧都公陳武帝丁丑為文護所立

夫所弒已卯始稱帝初封寧都公陳武帝丁丑為文護所立

降

武帝 名翊 字彌羅 庚戌 亥生 初封魯公 陳文帝 庚辰 立 辛巳

宣帝 名贊 己卯 生 陳宣帝 戊戌 立 改元 宣政 己亥 傳位 於太

李太后 名娥 姿 元 皇后 楊氏 名麗 華 父 隋公 堅 後 為 文 帝 母

左 皇 后 父 大 將 軍 山 提 元 后 生 靜 帝 尚 封 天 右 皇 儀 封 天

靜帝 名 蘭 癸 巳 生 陳 宣 帝 己 亥 受 禪 改 元 大 象 辛 丑 為 楊 堅

母 朱 后 榮 陽 公 司 馬 氏 名 令 九 歲 改 元 大 象 辛 丑 為 楊 堅

起 孝 愍 帝 丁 丑 凡 五 世 二 十 五 年 止 靜 帝 辛 丑

隋 都 長 安

文帝 姓 楊 氏 名 堅 小 名 邦 羅 延 弘 農 人 辛 酉 生 仕 周 為 丞 相 封

四 世 孫 震 十 世 孫 魏 時 賜 姓 普 六 茹 氏 母 呂 氏 漢 太 尉 震 十

年 十 一 後 壽 六 十 四 改 元 二 酉 開 皇 九 年 戊 亥 句 麗 王 元

年 甲 新 羅 金 庚 戊 午 百 濟 明 元 年 未 百 濟 元 年 王 宣 申 庚

廢 太 子 勇 為 庶 人 立 晉 王 廣 為 太 子 帝 性 節 儉 太 子 勇 率 意

廣 彌 目 矯 飾 為 奪 嫡 詐 獨 孤 后 贊 帝 百 濟 元 年 瑄 辛 改

廢 勇 而 立 廣 為 太 子 是 日 天 下 地 震 百 濟 元 年 瑄 辛 改

元 仁 壽 甲 子 太 子 廣 弒 帝 自 立 殺 故 太 子 勇 帝 不 諱 後 事 書

問 楊 素 帝 所 幸 陳 夫 人 又 為 廣 所 逼 帝 恚 曰 畜 生 泰 陵 乾

何 足 付 大 事 將 召 故 太 子 勇 廣 聞 之 遂 弒 帝 殺 勇 泰 陵 乾

州 武 功 縣

煬 帝 名 廣 一 名 英 小 字 阿 廢 己 丑 生 初 封 晉 王 文 帝 弟 二 在

位 十 三 年 壽 五 十 改 元 一 丑 乙 元 年 改 元 大 業 引 汴 水 達

于 淮 置 離 宮 四 十 餘 所 自 長 安 至 江 東 旁 等 御 道 楸 以 柳 又

於 西 苑 為 海 造 三 神 山 臺 觀 宮 殿 羅

絡山上宮赫凋落剪彩為花葉好以○辛帝徵天下兵親征

月夜遊西苑作清夜遊曲馬上奏之○未帝徵天下兵親征

高句麗○王薄竇建德兵起帝伐高麗大發民夫運京口諸

人晝夜不絕死者相枕天下騷動百姓窮困始相聚為盜王

薄等擁眾據長白山作無向遼東浪死歌以相感民多歸之

○壬字文述等擊高麗大敗於隆水帝遂還○癸帝自將擊

高麗會楊玄感叛于黎陽乃班師○甲帝發兵擊高麗高麗

遣使請降○丙翟讓李密等起兵攻滎陽○丑唐公李淵起

兵太原進圍長安○李淵立代王侑為帝遙尊帝為太上皇

時帝在江都淵自為左丞相封唐王○楊帝陵墓在

恭帝侑乙丑生初封代王丁丑李淵奉以為在位二年壽十五

改元一○寅元年改元義寧○字文化及弒煬帝於江都立

秦王浩文帝孫尋又弒之○唐王李淵遂稱帝廢帝侑為鄴國

公已卯卒謚恭帝

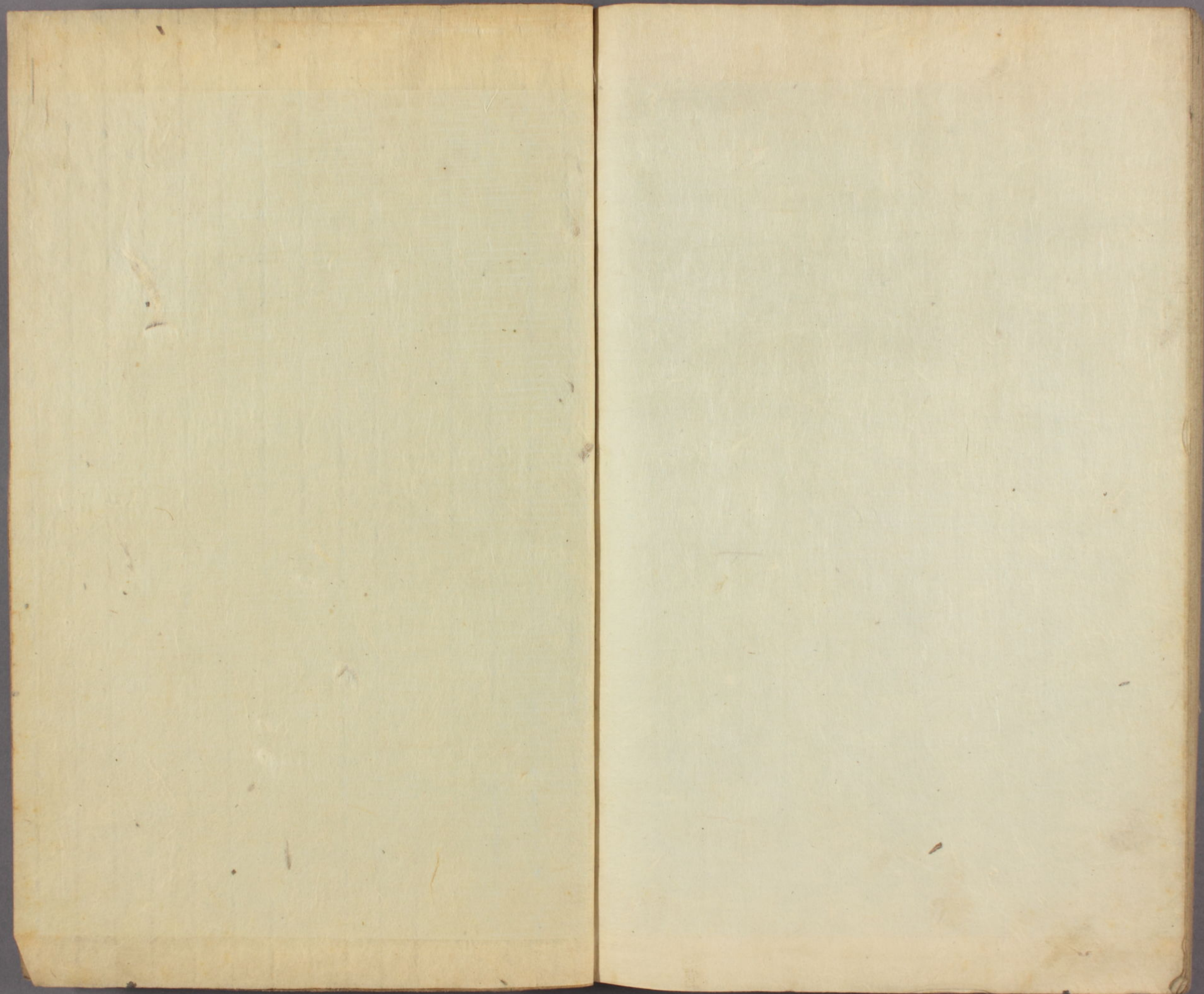
恭帝侗字仁謹初封越王戊寅為東都諸臣所立○煬帝在位

二年改元一○庚元年改元皇泰○己為王世充所篡降封

潞國公尋被弒謚恭帝

起文帝辛丑凡四世三十九年

止恭帝己卯



桀于南巢夏亡

紀年云始都斟鄩

起禹丁巳合十七世四百十九年

稽古錄作夏有三十九年

止桀甲午

十一年

都亳

仲丁都囂

盤庚都北蒙

是謂殷改國號曰殷

○

湯

商頌作武王履世紀云乙履字天乙世本名天乙孔安國

湯故稱天乙癸之子契之後也母扶都氏見白氣貫月感而

生湯即夏中庚辰歲也金樓子云感星精而生又云感

黑龍而生湯嗣至癸為商侯漢南諸侯聞湯德歸之者四十

餘國夏桀無道乙未湯代之諸侯尊湯為天子○契帝嚳子

始封於商譙周云契生堯代舜始舉之必非嚳子○契帝嚳子

故不著契後歷○昭明○相土○昌若○曹圉漢書作根園

宜○振漢書作瑛○微繹史作上甲微○報丁○報乙○報

而主壬是生主癸○微繹史作上甲微○報丁○報乙○報

德王在位十三年壽一百歲○乙未元祀為即位首○以伊尹

