

二十一史論贊

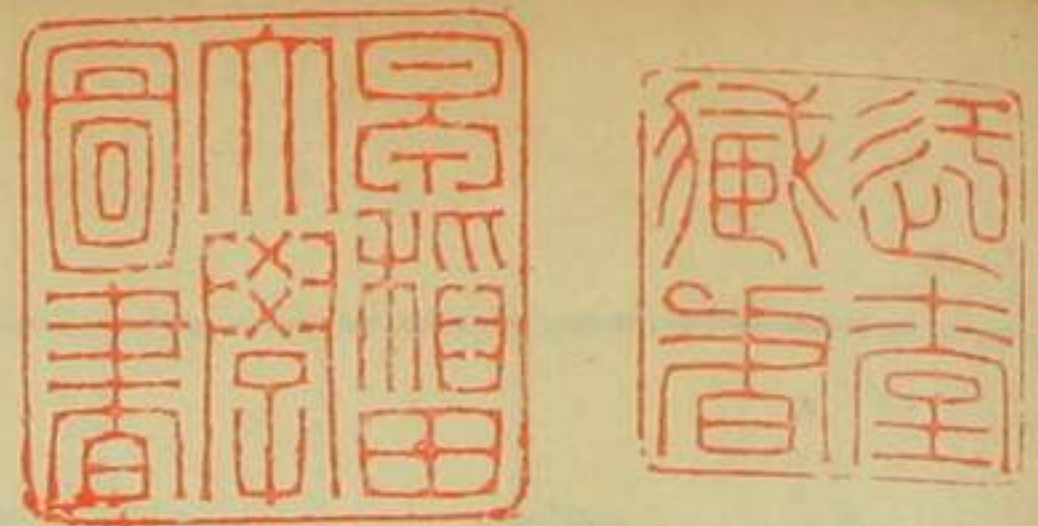
リ 8
1899
4



1899
4

南齊書小引

曾南豐曰所謂良史者其明必足以周萬事之理其道必
足以適天下之用其智必足通難知之意其義必足以發
難顯之情然後其任可得而稱也齊之有志始于江文通
其後蕭子顯更爲齊書但天文止紀災祥州郡不著戶口
祥瑞多載圖讖表云天文事秘戶口不知不敢私載淺陋
可笑是以南豐有其文益下之譏今所存諸贊亦求長于
短之意云爾



古吳沈國元飛仲題



[Faint bleed-through text from the reverse side of the page, including characters like '沈國元飛仲' and '南齊書小引']

二十一史論贊

古吳 沈國元飛仲 批選 子 沈 琦韓來 較

金斗

程以懿智求
程以懿蒸則

全閱

錫山

錢

潘起 泓徵
潘生 涅吉

全叅

南齊書

本紀

高帝

武帝

鬱林王

二十一史論贊

南齊書

一

大來堂

海陵王

明帝

東昏侯

和帝

志

禮

樂

天文

州郡

百官

輿服

祥瑞

五行

列傳

后妃

文皇太子

豫章文獻王

褚淵王儉

柳世隆張瓌

垣崇祖張敬兒

王敬則陳顯

劉懷珍李安民王玄載

崔祖思劉善明蘇侃垣崇祖

呂安國周山暄周盤龍王廣之

薛淵戴僧靜桓康焦度曹虎

江謚荀伯玉

王琨張岱褚炫何戡王延之阮韜

王僧虔張緒

虞玩之劉休沈冲庾杲之王湛

高祖十二王

謝超宗劉祥

到撫劉峻虞棕胡諧之

蕭景先蕭赤斧

劉瓛陸澄

武十七王

張融周顥

王晏蕭謐蕭坦之江祐

江敷何昌寓謝瀹王思遠

宗室

王秀之王慈蔡約陸慧曉蕭惠基

王融謝朓

袁彖孔稚圭劉繪

王奐張冲

文二王明七王

裴叔業崔慧景張欣泰

傳

文學

良政

高逸

孝義

倖臣

魏虜

蠻東南夷

芮芮虜河南氏寇

南齊書目畢

二十一史論贊南齊書

梁 蕭子顯 撰 明 沈國元 閱

本紀

高帝 蕭姓名道成漢蕭何後都建康

孫卿有言。聖人之有天下。受之也。非取之也。漢高神武駿聖。觀秦氏東遊。蓋是雅多大言。非始自知天命。光武聞少公之論。識亦特一時之笑語。魏武初起義兵。所期征西之墓。晉室不內迫曹爽。豈有定霸。浮橋宋氏。屈起匹夫。兵由義立。咸皆一世推雄。卒開鼎祚。宋氏正位八君。卜年五紀。四絕長嫡。三稱中興。內難邊虞。兵革世

二十一史論贊

卷十三 高帝

宋末堂

動太祖基命之初。武功潛用。泰始開運。大拯時艱。龍德在田。見猜
雲雨之迹。及蒼梧暴虐。豐結朝野。百姓懍懍。命懸朝夕。權道既行。
兼濟天下。元功振主。利器難以假人。群才戮力。寔懷尺寸之望。豈
其天厭水行。固已人希木德。歸功與能。事極乎此。雖至公於四海。
而運寔時來。無心於黃屋。而道隨物變。應而不為。此皇齊所以集
大命也。
持論有本。瑰緯絢爛。亦一代之杰筆。非後世禪野可及。

武帝名顯高帝子

世祖南面。嗣業功參寶命。雖為繼體。事實艱難。御衮垂旒。深存政
典。文武授任。不單舊章。明罰厚恩。皆由上出。義兼長遠。莫不肅朕
外表。無塵內朝。多豫機事。平理臧貢。有恒府箴。內充民鮮。勞復宮
室。苑囿未足以傷財。安樂延年。衆庶所同。幸若夫割愛懷抱。同彼
甸人。太祖羣昭。位後諸穆。昔漢武留情。晚悟追恨。戾園魏文。侯克
中山。不以封弟。英賢心迹。臣所未詳也。
韓張甫曰。無過諛。無苛求。良史之風。乃爾。

欽林王

欽林王風華外美衆所同感伏情隱詐難以貌求立嫡以長未知
 瑕豐世祖之心不變周道既而讐鄙內作地自宮闈雖為害未遠
 足傾社稷春秋書梁伯之過言其自取亡也
 趙彥琢曰直而不僞

[Faint bleed-through text from the reverse side of the page]

海陵王

郭璞稱永昌之名有二日之象而隆昌之瑞亦同焉。案漢中平六年獻帝即位便改元為光熹。張讓段珪誅後改元為昭寧。董卓輔政改元為永漢。一歲四瑞也。晉帝太安二年長沙王弼事敗成都王穎改元為永安。穎自鄴奪河間王顥復改元為永興。一歲三瑞也。隆昌延興建武亦三改年瑞。故知喪亂之軌迹雖千載而必同矣。

叙事極平澹而汲古之致自存。後東二語有無限悽愴。

二十一 姓論 卷十三

明帝名鸞武帝兄

高宗以支庶纂曆據猶子而為論一朝到此誠非素心遺寄所當
諒不獲免夫戕夷之事懷抱多端或出自雄恣或生乎畏懼令同
財之親在我而先棄進引之愛量物其必違疑怯既深猜似外入
流涕行誅非云義舉事苟求安能無內愧既而自樹本根枝胤孤
弱貽厥不昌終覆宗社若令登鈕之徵必委天命盤康之祀亦繼
陽甲杖運推公夫何譏爾

陳大士曰史論之裁馬班殆不可及范曄負喜奇變果具別才
沈約深自刻削顧追范而不及子顯好馳騁志駕沈而未能大

二十一 史論 卷十三 明帝 五

抵狀耳。

時子求曰以繼統立論獨見其大史貴識以此。

[Faint bleed-through text from the reverse side of the page]

東昏侯 名寶卷明帝子

漢宣帝時南郡獲白虎獲之者張武言武張而猛服也東昏侯亡德橫派道歸坵亂躬當翦戮實啓太平推闡豎之名字亦天意也侯廣成曰想奇語快復以簞宥見長。

東昏侯 六

[Faint bleed-through text from the reverse side of the page]

和帝 名寶 融 東昏弟

夏以集止。殷隨紂滅。郊天改朔。理無延世。而皇符所集。重興西楚。
神麗整來。雖有冥敷。微名大歸。斯為幸矣。
蔣際開曰。聊作周旋語。

禮志

案晉中朝元會設卧騎倒騎顛騎自東華門馳皇神虎門此亦角抵雜戲之流也宋武為宋公在彭城九日出項羽戲馬臺至今相承以為舊準

譚元孩曰古致錯落頗有遷固之遺

施禮進曰世間極無謂事相仍以為風俗閱此可發一噱

樂志
樂者，音之節也。音者，聲之系也。宮，土也。商，金也。角，木也。徵，火也。羽，水也。土，音之主也。宮，土也。商，金也。角，木也。徵，火也。羽，水也。土，音之主也。宮，土也。商，金也。角，木也。徵，火也。羽，水也。土，音之主也。

樂志

贊曰：綜採六代，和平八風。殷薦宴享，舞德歌功。時子求曰：意象溼龍。

[Faint bleed-through text from the reverse side of the page]

天文志

天文設象。空備內外兩宮。但災之所躔。不必遍行。景緯五星精。與二曜而為七。妖祥是主。曆數攸司。蓋有珠於列宿也。若北辰不移。據在杠軸。眾星動流。實繫天體。五星從伏。非關二義。故徐顯思以五星為非星。虞喜論之詳矣。

按喜著安天論。其言有曰。古謂日月行於飛谷。不知谷有水體。日為火精。若復流於地。得無傷日之明乎。其說與王充虞昂。她信等書。並傳。而天官家又譏為不得其真。何耶。

[Faint bleed-through text from the reverse side of the page]

州郡志

積曰郡國既建。因州而郡。離過十三。合不踰九。分城列邑。名歸殷
阜。遷徙叛逆。代亡代有。
蘭而該。梁昭明所謂域中天外。指掌可求。是也。奚減對博物之
書。

百官志

贊曰百司分置。惟皇命職。雲師鳥紀。各有其式。陳木叔曰。服官非難。稱職為難。此贊令人顧思。

輿服志

昔三皇乘祗車出谷口夏氏以奚仲為車正殷有瑞車山車垂句
 是也周禮匠人為輿原始以象天地漢武天漢四年朝諸侯甘泉宮定
 輿服制班於天下光武建武十三年得公孫述葆車輿輦始具蔡
 邕創立此志馬彪勅成漢典晉擊虞治禮亦議五輅制度江左之
 始車服多闕但有金戎省充庭之儀太興中太子臨學無高蓋車
 元帝詔乘安車元明時屬車唯九乘永和中外虎死後舊工人奔
 叛歸國稍造車輿大元中符堅敗後又得偽車輦於是屬車增為
 十二乘義熙中宋武平關洛得姚興偽車輦宋大明改脩輦輅妙

盡時華始備為氏復設充庭之制永明中更增藻飾盛於前矣案
周禮以檢漢志名器不同昔宋改革稍與世異今記時事而已
趙退之曰稽考亦核

祥瑞志

齊氏受命事殷前典黃門即蘇侃撰皇瑞應記永明中庾溫撰
瑞應圖其餘衆品史注所載今詳錄去取以為志云
謝克齋曰詳慎二字為史官本領洵是名言

十一 史記 卷一 五

五行志
贊曰木怪變翹火為水妃土實載物金作明威形嚴異迹影響同
歸皆由象應莫不類推
周章甫曰渾涵更有味

五行志

贊曰木怪變翹火為水妃土實載物金作明威形嚴異迹影響同
歸皆由象應莫不類推
周章甫曰渾涵更有味

十一 史記 卷一 五行 十五

后妃

后妃之德著自風謠義起閨房而道化天下綵盆獻種固非畊織
 佩管晨興與子同事可以光熙間業作儼公侯孝昭二后茲有賢
 明之訓不得毋臨萬國寶命方昌椒廷虛位有婦人焉空慕周興
 禎符顯瑞徒萃徽名若使掖作同生陰教遠熒則馬鄧風流復存
 乎此太祖創命宮禁賤約毀宋明之紫極羊前代之踰奢衣不文
 繡色無紅采永巷貧空有同素室世祖嗣位運籍佐平壽昌前興
 鳳華晚搆香柏文樞花梁繡柱雕金鏤寶頗用房帷趙瑟吳趨承
 閑奏曲歲費傍息足使充物事由私蓄無損國儲高宗伏數矯情

三已

外行儉陋。內奉宮業。曾莫云改。東昏喪道。侈風大扇。銷糜海內。以
 贍浮飾。哲婦傾城。同符殷夏。嗚呼。所以垂戒於方來。
 錢瑞星曰。有澹質之風。

文惠太子

上古之世。父不哭子。壽夭悠悠。尚嗜恒事。况夫正體。東儲方樹。年
 德重基。累葉載茂。皇家守器之君。已知咍涼。雖交弘具。美交弘盛。
 迹武運將終。先期風殞。傳之幼少。以遠顛危。推此而論。亦有冥數。
 美。

皎皎青青。最堪憑吊。

豫章文獻王

楚元王高祖亞弟無功漢世東平憲王辭位永平本及光武之業
梁孝惑於勝詭安平心隔晉運蕃輔貴盛地實高危持滿戒盈鮮
能全德宰相之器誠有天真因心無矯率由遠度故能光贊二祖
內和九族實同周氏之初周公以來則未有所匹也
德盛功高遂為銅樓石室之冠固宜特書

[Faint bleed-through text from the reverse side of the page, including characters like 王, 高, 祖, 亞, 弟, 無, 功, 漢, 世, 東, 平, 憲, 王, 辭, 位, 永, 平, 本, 及, 光, 武, 之, 業, 梁, 孝, 惑, 於, 勝, 詭, 安, 平, 心, 隔, 晉, 運, 蕃, 輔, 貴, 盛, 地, 實, 高, 危, 持, 滿, 戒, 盈, 鮮, 能, 全, 德, 宰, 相, 之, 器, 誠, 有, 天, 真, 因, 心, 無, 矯, 率, 由, 遠, 度, 故, 能, 光, 贊, 二, 祖, 內, 和, 九, 族, 實, 同, 周, 氏, 之, 初, 公, 周, 公, 以, 來, 則, 未, 有, 所, 匹, 也, 德, 盛, 功, 高, 遂, 為, 銅, 樓, 石, 室, 之, 冠, 固, 宜, 特, 書]

褚淵王儉

贊曰。荷。歟。褚公德素內充。民譽不。奕。家稱克。隆。從容佐世。貽議匪。躬。文。憲。濟。濟。輔。相。之。體。稱。述。霸。王。綱。維。典。禮。期。寄。兩。朝。綢。繆。宮。陛。冲。懿。卓。練。可。思。可。誦。

二十一史論贊 卷十三 柳世隆

柳世隆張瓌

文以附衆武以立威元帥之才稱為國輔沈攸之十年治兵白首
舉事荆楚上流方江東下斯驅除之巨難帝王之大敵柳世隆勢
居中夏年淺位輕首抗全師孤城扼攻臨埤授策曾無汗馬勅寇
舉沮力屈於高墉亂轍爭先降奔郢路陸遜之破玄德不是過也
及世道清寧出牧內佐體之以風素居之以雅德固興家之盛美
也。

潘人琳曰澄鍊而出之以精銳其鋒不可當。

二十一史論贊

卷十三 柳世隆

二十

天來堂

垣崇祖張敬見

平世○武臣○立身○有術○若○非○愚○以○取○信○則○靈○智○以○自○免○心○迹○無○阻○乃○見○優○容○崇○祖○恨○結○東○朝○敬○兒○情○疑○鳥○盡○嗣○運○者○初○委○骨○嚴○憲○若○情○非○發○憤○事○無○感○激○功○名○之○間○不○足○為○也○

馮○躋○仲○曰○古○來○功○臣○得○全○於○二○策○者○多○矣○當○非○臆○說○迺○其○良○潔○之○氣○又○何○親○人○也○取○高○前○史○端○有○繇○爾○

論

卷十

垣崇祖

二十一

大業

王敬則陳顯達

冒語

光○武○功○臣○所○以○能○終○其○身○名○者○非○唯○不○任○職○事○亦○以○繼○奉○明○章○心○
 尊○正○嫡○君○安○乎○上○臣○習○乎○下○王○陳○拔○迹○奮○飛○則○建○元○永○平○之○運○身○
 極○鼎○將○則○建○武○永○元○之○朝○契○非○往○時○位○踰○替○等○禮○授○雖○重○情○分○不○
 交○加○以○主○猜○政○亂○危○亡○慮○及○舉○手○扞○頭○人○思○自○免○干○戈○既○用○誠○論○
 犯○上○之○跡○敵○國○起○於○同○舟○况○又○踈○於○此○者○也○
 持○議○伉○爽○無○忝○古○直○

劉懷珍李安氏王玄載
宋氏將季離亂日地家懷逐庶人有異圖故蕃岳阻兵之機州郡
觀慶之會此數子皆宿將舊契與太祖比肩為方伯年位高下或
為先軍而薦誠君側奉義萬里以此知樂推之非妄信民心之有
歸玄載兄弟門從世秉誠烈不為道家所忌斯今之耿氏也
潘質夫曰組織雖工而有飛變之勢讀之可以作氣

劉懷珍李安氏王玄載

宋氏將季離亂日地家懷逐庶人有異圖故蕃岳阻兵之機州郡
觀慶之會此數子皆宿將舊契與太祖比肩為方伯年位高下或
為先軍而薦誠君側奉義萬里以此知樂推之非妄信民心之有
歸玄載兄弟門從世秉誠烈不為道家所忌斯今之耿氏也
潘質夫曰組織雖工而有飛變之勢讀之可以作氣

崔祖思劉善明蘇侃垣榮祖

太祖作牧淮。究始基。霸業。息威北。被。感動三齊。青。冀。豪。右。崔。劉。望。族。先。親。人。雄。希。風。結。義。夫。諫。江。都。之。畧。似。任。光。之。言。雖。議。不。獨。興。理。成。合。契。蓋。惟。悞。之。臣。也。史。有。三。長。才。居。其。一。如。此。英。思。惠。采。豈。窘。腹。可。幾。

二十一 史記卷之八十五

薛淵戴僧靜桓康焦度曹虎
解厄鴻門資舞陽之氣納降饗旅仗虎侯之力觀茲猛毅藉以風
威未必投車挾軻狀後滕敵故桓康之敵所以震懾江蠡也
滿人琳曰英斷而有婉折固純氣之守也

薛淵戴僧靜桓康焦度曹虎
解厄鴻門資舞陽之氣納降饗旅仗虎侯之力觀茲猛毅藉以風
威未必投車挾軻狀後滕敵故桓康之敵所以震懾江蠡也
滿人琳曰英斷而有婉折固純氣之守也

二十一 史記卷之八十五 薛淵 二十六

一 一 身言 夫 一 三 州 牙 堂

... 夫 一 一 身 言 ... 夫 一 一 三 ... 州 牙 堂

江謚荀伯玉

君老不事太子。義製之遺訓也。欲夫專心所奉。在節無貳。雖人子之親。尚宜自別。則偏黨為論。豈或有歟。察江荀之行也。雖異術而同。亡以古道而居。今世難乎免矣。

馮濟仲曰。暖遠之識。弘正之訓。處其地者。奉以周旋。當獲明哲之譽。

王琨張依褚炫何戡王延之阮籍

內侍樞近世為華選○余璫頻耀朝之麗服○久忘儒藝○專授名家○加

以簡擇少姿○藉貂冠冕○基蔭所通○後才先貌○事同謁者○以形骸為○可笑

官斯違舊矣○辟強之在漢朝○幼有妙察○仲宣之處魏國○見眩容陋○

何戡之讓○雖未能深識前古之美○與夫尸官覲服者○何等級哉○

痛眩時弊○可發白屋之色○若夫棘院糊名○其制甚公○而秉衡者

每不能一空孤滯○蹈斯陋習○良可嗤也○文極華練○有冠珮之容○

王僧虔張緒

王僧虔有希。穀之量。兼以藝業。戒盈守滿。發自冲容。方執諸公。實
 平世之良相。張緒凝矜。素氣自狀。標格搢紳。端委朝宗。民望夫如
 緒之風流者。豈不謂之名臣。
 潘人琳曰。端凝和雅。茲茂兼美之稱。恒必歸之。

虞玩之劉休沈冲庾杲之王謨
贊曰玩之止足為論未光劉休善筮安卧南湘冲獲時譽杲信珪
璋。謨惟舊序。茲用興王。
金玉其質。笙簧其音。

虞玩之劉休沈冲庾杲之王謨
贊曰玩之止足為論未光劉休善筮安卧南湘冲獲時譽杲信珪
璋。謨惟舊序。茲用興王。
金玉其質。笙簧其音。

高祖十二王

世祖顧命情深尊嫡。淵圖遠算意在無遺。豈不以羣王少弱未更
 多難。高宗清謹同起布衣。故韜末命於近親。寄重權於疎戚子弟。
 布列外有強大之勢。踈親中立可息覬覦之謀。表裏相維足固家
 國。曾不慮機能運衡。宜以制衆。曹植之言信矣。
 潘質夫曰防周局中變生意外千古之所同也。繪寫清綺有玉
 柱霞標之概。

曲盡文士之氣壯而節下當知此一
 所以貴其德也言其好與人立信然之而不計也
 亦一類下與而尚德也其德與節下當知此一
 又帝子及人不貴其德也言其好與人立信然之而不計也

到撫劉峻虞悰胡諧之

送錢羸兩言此無忘一筭之懷報以都尉千金可失貴在人心夫
 謹而信况愛眾其為利也博矣况乎先覺潜龍結厚於布素隨才
 致位固朕也
 推美前識政以媿殺肉眼

蕭景先蕭赤斧
魏氏基於用武夏侯諸曹茲以戚族而為將相夫股肱為義既有
常狀肺腑之重兼存宗寄豐沛之間貴人滿市功臣所出多在
陽夫貞幹所以成務非虛言也
魏詞絡繹

蕭景先蕭赤斧
魏氏基於用武夏侯諸曹茲以戚族而為將相夫股肱為義既有
常狀肺腑之重兼存宗寄豐沛之間貴人滿市功臣所出多在
陽夫貞幹所以成務非虛言也
魏詞絡繹

建元肇運戎警未夷天子少為諸生吳拱以思儒業戰戰于戈遠
詔庠序永明纂襲克隆均校王儉為輔長於經禮朝廷仰其風膏
子觀其則由是家尋孔教人誦儒書執卷欣欣此為彌盛建武繼
立因循舊緒時不好文輔相無術學校雖設前軌難追劉瓛成馬
鄭之異時學徒以為師範虎門初闢法駕親臨待問無五更之禮
充庭闕蒲輪之御身終下秩道義空存斯故進賢之責也其餘儒
學之士多在卑位或隱世辭榮者別見它篇云

劉瓛陸澄

建元肇運戎警未夷天子少為諸生吳拱以思儒業戰戰于戈遠
詔庠序永明纂襲克隆均校王儉為輔長於經禮朝廷仰其風膏
子觀其則由是家尋孔教人誦儒書執卷欣欣此為彌盛建武繼
立因循舊緒時不好文輔相無術學校雖設前軌難追劉瓛成馬
鄭之異時學徒以為師範虎門初闢法駕親臨待問無五更之禮
充庭闕蒲輪之御身終下秩道義空存斯故進賢之責也其餘儒
學之士多在卑位或隱世辭榮者別見它篇云
一代文教判若霄淵盛衰隨人斷不誣也

卷十三 列傳

武十七王

武十七王

贊曰武十七王文宣令望愛才悅古仁信溫良宗英是寄遺惠未
忘廬陵祀色安陸括襄晉安早悟隨郡雕章建賀湘海二陵二陽
幼蕃盛寵南郡南康
候廣成曰組織撮合具見筆力

三十一 史論贊 卷十三 武十七王 三十六

張融周顒

弘毅存容。至仁表貌。汲黯剛臆。崔琰毅姿。狀後能不憚。雄桀亟成。譏犯張融。標心託旨。全等塵外。吐納風雲。不論人物。而于君會友。敦義納忠。誕不越檢。常在名教。若夫奇偉之稱。則虞翻陸績。不得獨擅於前也。

岳瑞符曰弘雋之識。卷舒自如。

王晏蕭譔蕭坦之江祐
 贊曰王蕭提契世祖基之樂羊食子里克無辭江劉后戚明嗣是
 維廢興異論終用乘疑

王晏蕭譔蕭坦之江祐
 贊曰王蕭提契世祖基之樂羊食子里克無辭江劉后戚明嗣是
 維廢興異論終用乘疑
 博溪

十一 史言考 卷之三 宗室

宗室

太祖膺期御世二昆夙殞慶命傍流追隆蕃昨安陸王緬以宗子
戚屬弱年進仕典郡臨州去有餘迹遺愛在民蓋因循而可感學
以從政夫豈必朕
剽劫一翻宿義

十一 史言考

卷之三

宗室

四十

大

隱居一隅
夫豈及也
...

王秀之王慈蔡約陸慧曉蕭惠基

長揖上宰。廷折公卿。古稱遺直。帝之未過。右天根。孤地危峻。情不
屈。則其道雖行。其身永廢。故多借路求容。遜辭自貶。高流世業。不
待旁通。直轡揚鑣。莫能天閑。王秀之世守家風。不降節於權輔。美
矣哉。

世情吐茹。未可理期。寫得楚楚可憐。蕭史筆性介峻。一種挺拔
之勢。干霄薄雲。

王融謝朓
晉世遷宅江表人無北歸之計英霸作輔莫定中原彌見金德之
不競也元嘉再畧河南師旋傾覆自此以來攻伐寢議雖有戰爭
尚勝棄城而遁者
事存保境王融生遇承明軍國寧息以父敏才華不足進取經畧
心旨慙慙表奏若使官車未晏有事邊關融之報効或不易限夫
經國體遠許以為難而立功立事信居物右其賈誼終軍之流亞
手

王融謝朓

晉世遷宅江表人無北歸之計英霸作輔莫定中原彌見金德之
不競也元嘉再畧河南師旋傾覆自此以來攻伐寢議雖有戰爭
尚勝棄城而遁者
事存保境王融生遇承明軍國寧息以父敏才華不足進取經畧
心旨慙慙表奏若使官車未晏有事邊關融之報効或不易限夫
經國體遠許以為難而立功立事信居物右其賈誼終軍之流亞
手
追琢其章金玉其相

袁彖孔稚圭劉縉

贊曰袁狗厥戚猶子為情稚圭夷遠奏諫罷兵士章機悟五行

名

事能舉大瓘燦奪目

王與張冲

石磻棄子弘滅親之戒。鮑永晚降知事新之節。王與誠在靡貳迹。允嚴科張冲未達六心守迷義運致危之理。異為亡之事一也。徐孟麟曰工練精辨成律成文。

文二五明七王

春秋書鄭伯克段于鄆。兄弟之思離。君臣之義正。夫逆從有勢。况親兼一體。道窮數盡。或容觸啄。而寶玄自尋干戈。欣受家難。曾不悟。執柯所指。附華相從。以此而圖萬全。未知其髮鬢也。引經嚴斷大義。新狀。

文二五明七王

文二五明七王

四十五

春秋書鄭伯克段于鄆。兄弟之思離。君臣之義正。夫逆從有勢。况親兼一體。道窮數盡。或容觸啄。而寶玄自尋干戈。欣受家難。曾不悟。執柯所指。附華相從。以此而圖萬全。未知其髮鬢也。引經嚴斷大義。新狀。

裴叔業 崔慧景 張欣泰

崔慧景宿將老臣。憂危昏運。回董御之威。舉晉陽之甲。乘機用權。內襲少主。因樂亂之民。藉淮楚之剽。驍將受首。羣帥委律。鼓鼙謹於官寢。戈戟時於城隍。陵埤負戶。士哀氣竭。屢發銅虎之兵。未有釋位之援。勢等易京。魚爛待盡。征虜將軍。投袂以先。國急東馬。旅師橫江。競濟風驅。雷掃制勝。轉九越城之戰。旗獲蔽野。津澗之捷。獻俘象魏。瞻塵望烽。窮壘重關。戮帶定襄。曾未及此。盛矣哉。桓文異世也。

蒼練古雅。筆力如山。

文學

文章者蓋情性之風標神明之律呂也。蘊思含毫遊心內運放言
 落紙氣韵天成莫不稟以生靈遷乎愛嗜機見珠門賞悟紛雜若
 子桓之品藻人才仲治之區判文體陸機辨於文賦李充論於翰
 林張昞擡句褒貶顏延圖寫情興各任懷抱共為權衡要言妙旨屬文之道
 事出神思感召無象變化不窮俱五聲之音響而出言異句等萬
 物之情狀而下筆殊形吟詠規範本之雅什流分條散各以言區
 若陳思代馬羣章王粲飛鸞諸製四言之美前超後絕少卿離辭
 五言才骨難與爭鶩桂林湘水平子之華篇飛館玉池魏文之麗

篆士言之作非此誰先卿雲巨麗升堂冠冕張左恢廓登高不繼
賦貴披陳未或加矣顯宗之述傳毅簡文之摛彥伯分言制句多
得頌體裴頠內侍元規鳳池子章以來章表之選孫綽之碑嗣伯
喈之後謝莊之誅起安仁之塵顏延楊瓚自此馬督以多稱貴歸
莊為允王褒僅約束指發蒙滑稽之流亦可奇瑋五言之製獨秀
眾品習玩為理事久則瀆在手文章彌患凡舊若無新變不能代
雄建安一體典論短長互出潘陸齊名機岳之文永異江左風味
盛道家之言郭璞舉其靈變許詢極其名理仲文玄氣猶不盡除
謝混情新得名未盛顏謝並起乃各擅奇佳鮑俊後出咸亦標世朱

藍共妍不相祖述今之文章作者雖衆總而為論畧有三體一則
啓心閑繹托辭華擴雖存以綺終致迂回空登公宴未為准的而
疎慢闌緩膏育之病典正可採酷不入情此體之源出靈運而成
也次則緝事比類非對不發博物可嘉職成拘制或全借古語用
申今情崎嶇牽引直為偶說唯觀事例頓失清采此則傳成五經
應璩指事雖不全似可以類從次則發唱驚挺操調險急離藻淫
豔傾炫心魂亦猶五色之有紅紫八音之有鄭衛斯鮑照之遺烈
也三體之外請試妄談若夫委自天機參之史傳應思悱來勿先
構聚言尚易了文憎過意吐石含金滋潤婉切難以風謠輕唇利

吻不雅不俗。濁中胸懷。輪扁斲輪。言之未盡。文人談士。罕或兼工。非唯識有不周。道實相妨。談家所習。理勝其辭。就此求文。終狀醫奪。故兼之者鮮矣。

張文宏曰。評斷諸家。錯落盡致。亦修文之所宗。新變為宗。盡乎刻異之致。神閒氣靜。躋攀大家。

良政

太祖承宋氏奢縱。風移百城。輔立幼主。思振民瘼。為政未甚。擢山陰令傅琰為益州刺史。乃捐華反樸。恭已南面。導民以躬。意存勿擾。以山陰大邑。獄訟繁滋。建元三年。別置獄丞。與建康為比。永明繼運。垂心治術。杖威善斷。猶多漏網。長吏犯法。封刃行誅。郡縣居職。以三周為小滿。水旱之灾。輒加賑卹。明帝自在布衣。曉達吏事。君臨億兆。專務刀筆。未嘗枉法申恩。守宰以之肅震。永明之世。十許年中。百姓無鷄鳴犬吠之警。都邑之盛。士女富逸。歌聲舞節。袿服華粧。桃花綠水之間。秋月春風之下。蓋以百數。及建武之興。虜

難疾急征役連歲不逞啓居軍國糜耗從此哀矣齊世善政著名
表績無幾烏位次遷并非直止乎城邑今取其清察有迹者餘則
隨以附焉
敘述委悉總收數語矯狀不阿

高逸

贊曰四○字○盡○之○會員抱璞履道敦學惟茲潛隱棄鱗養角
施大沾曰諸史論此窮奇極變矣雖欲尚之不能加也一贊簡
盡故錄之

二十一史論贊 卷十三 高逸 五十

孝義

子曰：父子之道，天性也。居臣之義也。人之舍孝，稟義，天生所同。薄因心，非俟學。至遲遇為用，不謝始廢之法。驕慢之性，多慙水菽之享。夫色養盡力，行義致身，甘心寵私，不求聞達，斯即孟氏三樂之辭。仲由負米之歎，也通乎神明，理緣感召，情澆世薄，方表孝慈，故非內德者，所以寄心懷仁者，所以標物矣。理名韞節，鮮或昭著。
以○求○諸○寔○此○法○可○遵
紀○夫○事○行○以○列○于○篇
 根心達誠之言，不事藻飾。



倖臣

有天象必有人事。烏倖臣一星列於帝座。經禮立教亦著。近臣之
 服親倖之義。其來已久。爰自哀周。戾伯專命。桓文霸王。至於戰國。
 寵用近習。不乏於時矣。漢文幸鄧通。雖錢遍天下。位止郎中。孝武
 韓嫣。霍去病。遂至侍中。大司馬。迄于魏晉。世任權重。才位稍爽。而
 信倖唯均。中書之職。舊掌機務。漢元以令僕用事。魏明以監令專
 權。及在中朝。猶為重寄。陳准歸任。上司荀勗。恨於失職。晉令舍人
 位居九品。江左置通事郎。管司詔誥。其後即還為侍郎。而舍人亦
 稱通事。元帝用琅邪劉超。以謹慎居職。宋文帝秋當周糾。竝出寒

門孝武以來士庶雜選如東海鮑照以才學知名又用魯郡巢尚
之江夏王義恭以為非選帝遣尚書二十餘牒宣敕論辯義恭乃
歎曰人主誠知人及明帝世胡母顯阮佃夫之徒專為佞倖矣齊
初亦用久勞及以親信關讞表啓發署詔敕頗涉辭翰者亦為詔
文侍郎之局復見侵矣逮武世詔命始不關中書專出舍人省內
舍人四人所置四省其下有主書令史舊用武官宋改文吏人數
無負莫非左右要密天下文簿板籍入副其省萬機嚴祕有如尚
書外司領武官有制局監內器仗兵役亦用寒人被恩幸者今立
倖臣篇以繼前史之末云

不著其職猶存厚道

魏虜

齊虜分江南為國、歷三代矣、華夏分崩、舊京幅裂、觀壘阻兵、事興東晉、二庾藉元舅之盛、自許專征、元規臨邾、以覆師、稚恭至襄陽、而反旆、褚夔以徐兗劾卒、壹沒於鄒魯、殷浩驅楊豫之眾、大敗於山、素桓溫弱冠雄姿、因平蜀之聲、勢步入咸關、野戰洛、鄴既而鮮卑固於負海、羗虜割有秦代、自為敵國、情險勢分、宋武乘機、故能以次而行、誅滅及魏、虜兼并河南、失境、兵馬土地、非復曩時、宋文雖得之、知己、未能料敵、故師帥無功、每戰必殆、秦始以邊臣、外叛、遂亡、淮北經畧不振、忝議和親、太祖創命、未及圖遠、戎塵先起、

侵暴方牧、淮豫尅捷、青海摧奔、以逸待勞、坐徵百勝、自四州淪沒、民戀本朝、國祚惟新、歌奉威德、提戈荷甲、人自為鬪、浞壘結防、想望南旗、天子習知邊事、取亂而授兵律、若前師指日、遠掃臨彭、而督將逗留、援接稽曉、向義之徒、傾巢盡室、既失事機、朝議北寢、偃武脩文、更思後會、永明之世、據已成之策、職問往來、闕禁寧靜、疆場之民、竝安堵而息窺覩、百姓附農、素而不失業者、亦由此而已也。夫荆棘所生、用武之弊、寇戎一犯、傷痍難復、豈非此之驗乎。建武初、運獯、雄南逼、豫徐疆鎮、嬰高城、蓄士卒、不敢與之校。武、胡馬陷籍、淮肥而常自戰、其地梯衝之害、鼓掠所止、建元以來、未之前

有、兼以穹廬華徙、即禮舊都、雍司北部、親近許洛、平塗數百、通驛車軌、漢世馳道、直抵章陵、鑣案所驚、晨往暮返、虜懷兼弱之威、挾廣地之計、彊兵大衆、親自凌殄、旂鼓彌年、矢石不息、朝規儒屈、莫能救禦、故南陽浚壘、新野頽隍、民戶墾田、皆為狄保、雖分遣將卒、俱出淮南、未解沔北之危、已浞渦陽之敗、征賦內盡、民命外殫、此屋騷朕、不聊生矣。夫佐否之數、誠有天機、得失之迹、各歸人事、豈不由將率相臨、貪功昧賞、勝敗之急、不相救讓、雖令不明、固中國之所短也。

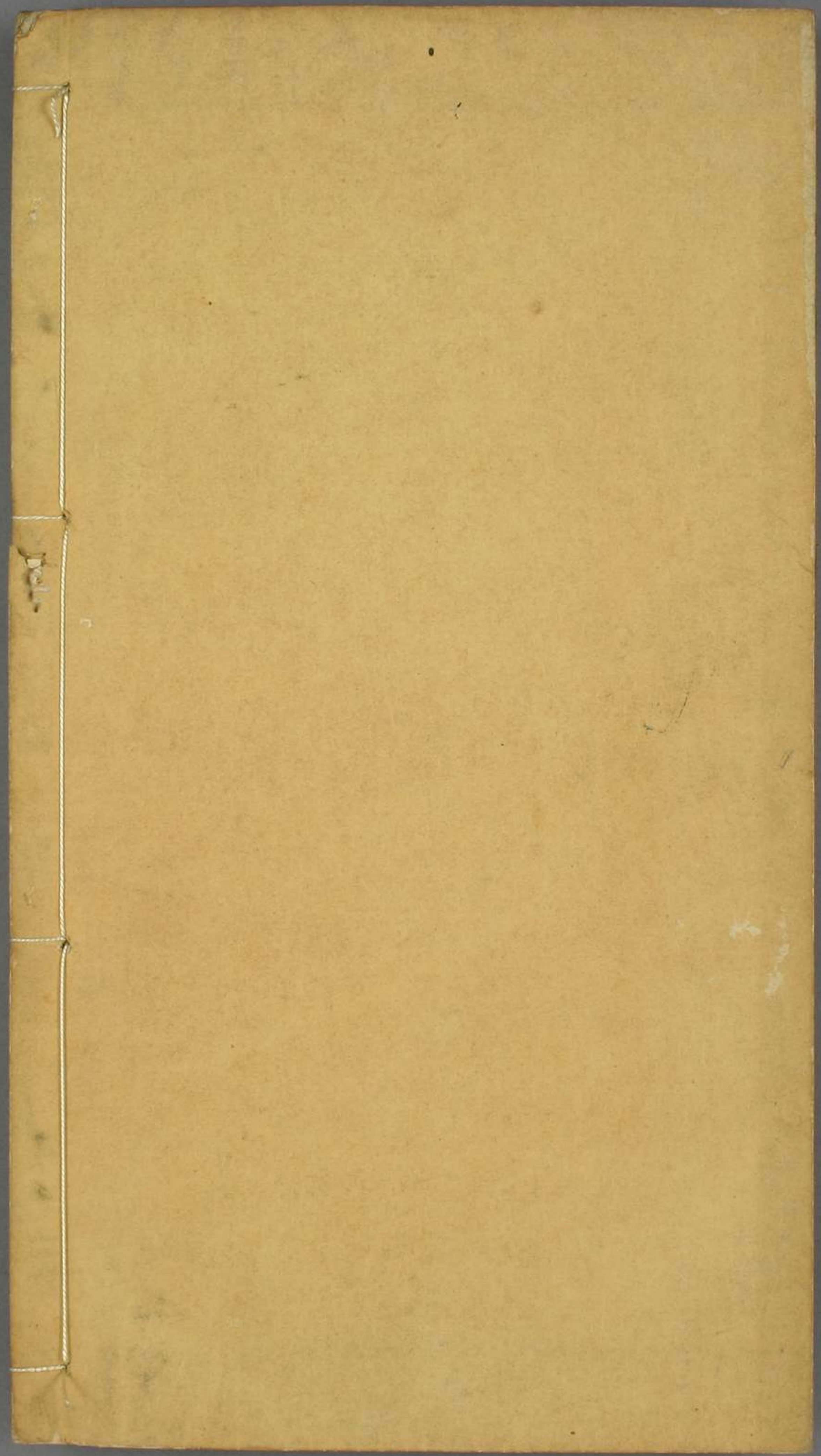
歸重人事可謂深識名言

[Faint bleed-through text from the reverse side of the page]

蠻東南夷

書稱蠻夷猾夏蓋摠而為言矣。至於南夷雜種分嶼建國四方珍
怪莫此為先藏山隱海瓊寶溢日商舶遠屆委輸南州故交廣富
實物積王府充斥之事差微教之道可被若夫用德以懷遠其
在此乎。

未幼柱曰用德懷遠深得治體之言



101