



歴代史畧

七

8
R581
7





歷代史略卷之五目錄

近世史中

第一篇 元上

第一章 蒙古之興 第二章 太宗遠略

第三章 蒙古內亂 附轄魯西征

第二篇 元中

第一章 世祖平定諸國 第二章 世祖諸政

第三章 諸王兵事 第四章 成宗征蠻及武仁

之立

第三篇 元下



第一章 特們德爾之奸 第二章 文宗篡弒 附順帝之立

第三章 順帝失國

第四篇 西北諸國事略

第一章 巴哈台 附瑪拉希 第二章 貨勒白彌

第三章 俄羅斯

第五篇 學藝宗教

第一章 學校科舉 第二章 諸儒學派

第三章 詩文 第四章 釋道諸教

第六篇 制度略

第一章 職官 第二章 地理

第三章 鈔法 第四章 河渠漕運

附錄 元及諸國世系元帝在位年數及年號

歷代史略卷之五

近世史

第一篇 元上

第一章 蒙古之興

元自世祖混一中國始稱正統然蒙古開國已七十餘年幅員遼闊度越金宋且元室立國之本全在西北諸藩封地悉開於太祖雖及明末其裔猶盛則治元史者不可不託始於蒙古前卷於金宋之滅已具梗概茲故略不複述而追溯太祖經營西北兵事始末以表蒙古之所由興焉蒙古本室韋一部世居烏桓之北其始祖曰乞顏後嗣因

以為姓金熙宗末年達賚遺族叛於北方乞顏裔孫噶布

勒罕舊作合不勒助之金烏珠屢征之不勝遂議和割西平河

即臚胛河今名克魯倫河在外蒙古喀爾喀部境北二十七團寨與噶布勒罕冊

為蒙輔國王噶布勒罕不受自號大蒙古國合罕至其孫

伊蘇克依舊作也速該吞併鄰近諸部國勢日盛生子特穆津

舊作鐵木真有異徵即太祖也

伊蘇克依後為塔塔爾舊作塔塔兒部所殺特穆津幼部眾多

歸泰楚特舊作赤烏泰部泰楚特合七部人凡三萬攻蒙古特

穆津與母諤楞舊作月倫率部人為十三翼大戰泰楚特敗走

諸部皆降蒙古未幾塔塔爾部叛金特穆津欲報父讎自

鄂諾河舊作幹難河即黑龍江上流發源於喀爾喀部西北之肯特山率眾會金師攻塔

塔爾部以功為察袞圖魯舊作察兀禿魯猶中國之招討使也

當是時蒙古部落之東抵興安嶺有塔塔爾部其北沿貝

加爾湖即白哈兒湖俄羅斯東境湖泊之最大者畔有泰楚特部其南阻沙漠

接長城有汪古部其西色楞格河舊作薛靈格河源出喀爾喀西北杭愛山畔

有默爾奇斯舊作里乞部默爾奇斯之南有克喀舊作克烈部皆

蒙古同族也默爾奇斯克喀兩部之西阿爾泰山之麓有

奈曼舊作乃滿部為西方之強國奈曼之南天山附近有衛和

爾舊作吾兒部默爾奇斯之北貝加爾湖西岸有衛拉特舊作

幹亦舊作刺部衛拉特之西奈曼之北額爾齊斯河舊作也里的石河亦作也

兒的石河又作葉兒的石河源出科布多西境之金山畔有吉里吉思部奈曼之西

伊犁河畔有哈刺婁舊作哈刺魯部

特穆津欲統一諸部先與克喀部長王汗舊作汪罕同盟破默

爾奇斯部尋下泰楚特部次伐塔塔爾部蒙古勢日益強

王汗忌之引兵襲蒙古特穆津與王汗戰大敗其眾王汗

走死克喀由是遂滅蒙古西與奈曼接壤奈曼王迪延汗

舊作太陽罕懼其侵已誘衛拉特塔塔爾默爾奇斯諸部及克

喀餘眾伐蒙古特穆津逆擊之於杭愛舊作杭海山斃迪延汗

塔塔爾部以下先後皆為蒙古羈屬於是特穆津以宋甯

宗開禧二年十二月大會諸部酋長建九旂白旗即帝位

於鄂諾河之源號青吉斯舊作成吉思汗即以是年為元年

初帝之宗親罕布海汗舊作成補海罕為金所殺帝欲報之而汪

古部扼長城要隘勢不得逞迪延汗之謀伐帝遣使告汪

古部長阿刺忽思的斤忽里約夾擊蒙古阿刺忽思的斤

忽里密告帝使為備由是汪古部與蒙古結好帝既建號

盡滅默爾奇斯奈曼之餘眾進兵西夏克烏梁海舊作兀刺海在

今甘肅境城夏主李安全納女請降衛拉特衛和爾哈刺婁諸

部亦相率來歸會金章宗崩永濟嗣位有詔至蒙古傳言

當拜受帝問金使新君為誰對曰衛王也帝遽南面唾曰

我謂中原皇帝是天上人做此等庸懦亦為之耶何以拜

為遂與金絕率諸將分道伐金

帝有四將曰穆呼哩

舊作木華黎

保爾濟

舊作博爾朮

博羅罕

舊作博羅

渾齊拉袞俱以忠勇稱帝號為都爾木庫魯克

舊作掇里班曲律猶

華言四傑也

伐金諸役穆呼哩功尤偉十三年

宋甯宗嘉定十一年金宣宗興

定二年

帝將西征召穆呼哩還拜太師魯國王承制行事分

鴻吉哩

舊作宏吉刺

等十軍及蕃漢諸軍隸其麾下命之曰太

行山以北朕經略之其南汝經略之穆呼哩受命取金河

東山陝諸州郡帝遂自將西征

奈曼之敗也迪延汗子庫楚類

舊作屈出律

奔西遼西遼主直

魯克以女妻之庫楚類與貨勒自彌

此據唐書改元史作花刺子模改為和拉

扎木今土耳其斯坦及中央亞細亞皆其國地

舊作謨哈美德

通襲滅西遼自立

為王又破哈刺婁部侵衛和爾部乘帝伐金謀擣蒙古之

虛恢復故境帝遣哲別

舊作哲伯

征之遼人舉國降庫楚類逃

於巴達克山

部名舊作巴達哈傷在蔥嶺西南今為阿富汗屬部

被殺於是蒙古與

貨勒自彌邊境接蒙古遣使至貨勒自彌貨勒自彌人殺

之故帝特往討其罪

十四年

宋嘉定十二年金興定三年

帝會師於額爾齊斯河自阿爾穆

爾

舊作阿力麻里即今伊犁西之阿里瑪圖

西趨忽章河

在蔥嶺西源出鹹海今名納林河一稱錫

爾侵默迪納東境沿道城邑望風而下十五年

宋嘉定十三年金興

定四年

師抵賽瑪爾堪

舊作薛迷思干貨勒自彌都城在忽章河西南今名撒馬爾干默呀

先期遁使其部將固守賽瑪爾堪帝圍攻賽瑪爾堪五日

下之分兵命皇子卓齊特舊作尤赤察罕台舊作察合台諤格德依

諸部別遣哲別蘇布特等追默喀默喀窮蹙竄死裏海島

中

默喀長子扎拉鼎舊作扎闌丁當蒙古兵逼賽瑪爾堪時遁至

格爾濟農舊作哥疾甯故城在巴達克山西南印度河東今名嘎自尼募兵北出破蒙

古將呼圖克舊作忽都忽於巴魯安舊作入魯灣在今阿富汗時

卓齊特等已被玉隴哈什及巴達克山部圖類亦平瑪勒

齊里克舊作馬魯察葉可即波斯之梅而甫城伊拉舊作也里即今阿富汗之海拉脫城等城

旋師與帝會於塔爾哈舊作塔里寒波斯城名進擊扎拉鼎戰於印

度河即古恆河在印度境扎拉鼎軍敗臭水而逸帝遣巴拉舊作八刺等

渡印度河追之巴拉攻陷木爾灘舊作母兒坦印度屬部不知扎拉

鼎所在遂大掠印度而還

哲別蘇布特二將追默喀至裏海遂沿其西岸踰太和嶺

即高加索山在今俄國南境襲奇卜察克舊作欽察在西伯利奇卜察亞西南突厥部族也奇卜察

克糾阿克蘇舊作阿速在今俄國阿索富海境實哈喇斯舊作撒耳柯思在今俄國色爾

境諸部來禦戰於布咱河舊作不租河即今俄國布蘇魯克河哲別出奇

計擊敗之十七年宋嘉定十五年金宣宗元光元年師至阿斯塔拉干在裏

海北浮而復敗奇卜察克兵其酋霍灘舊作霍脫思罕遁往俄羅

嘎河旁

斯舊作幹乞援哲別等分兵平阿克蘇實哈喇斯遂自阿

索富海履冰至黑海窮追霍灘

俄羅斯南部酋穆爾奇扎爾舊作密赤思老霍灘之壻也霍灘既

敗穆爾奇扎爾大會諸部酋助霍灘禦蒙古軍逆戰於阿

勒錦河舊作阿里吉河即今俄國喀勒吉河西南流入阿索富海奇卜察克兵怯敵先

退蒙古軍乘之俄兵大敗其酋扯耳尼哥王以下數十人

皆陣亡十九年宋嘉定十七年金哀宗正大元年蒙古兵東入喀喇舊作康里

在奇卜察克西國與其王呼圖克薩哈勒舊作霍脫思罕戰又敗其軍會

帝聞穆呼哩薨詔蘇布特等班師所定西北城邑悉置達

嚕噶齊舊作達魯花赤監治之

西夏自臣於蒙古復通好於宋約夾攻金構兵十年國力

疲弊及帝西征遂與金平不復遣質子於蒙古且納帝仇

人齊拉克和雙現舊作赤臘喇翔昆二十年宋理宗寶慶元年金哀宗正大二年帝

至自西域即議伐夏二十一年取夏甘肅州今甘肅肅州西涼

府今甘肅涼州府靈州故城在今甘肅甯夏府靈州西南等處夏主李德旺憂悸

而死國人立其弟覲明年蒙古盡取西夏城邑覲力屈出

降遂繫以歸夏自元昊稱帝至是凡二百一年而亡

蒙古之初朔漠一小部耳至帝建號削平諸部次及中國

復由西域進兵北徼轉戰四方所向無敵計其末年蒙古

疆域實據今之內外蒙古天山南北路中國之西北部阿

富汗波斯之東半部俄羅斯之南部國勢增盛之驟兵力所及之廣蓋互古所未有太宗而後席其餘威撫有諸夏有元一代遂以兵革相終始云

第二章 太宗遠略

太祖征西域之先定議以諤格德依為嗣西域既平分封諸子以鹹海西南貨勒自彌之地并鹹海裏海之北授卓齊特錫爾河東之地授察罕台額敏爾河舊作葉密爾河在今塔爾巴哈境濱之地授諤格德依和林今喀爾喀部附近地授圖類二十年宋理宗寶慶三年金哀宗正大四年太祖崩於六盤山在甘肅平涼府隆德縣西踰地名在和林東舊是為年諤格德依即帝位於奎騰阿嚕作庫鐵烏阿刺里

蒙古太宗

太宗初立庶事草創用儒臣耶律楚材定朝儀頒大扎薩

克舊作大扎撒猶華言大法令也制諸路課稅定都和林三年宋理宗紹定四年金

哀宗正大八年立中書省以楚材為中書令內治悉以委之

初太祖疾革時謂左右曰金精兵在潼關南據連山北限

大河難以遽破若假道於宋宋金世讎必能許我則下兵

唐州名屬南京路今河南南陽府唐縣治鄧州名屬南京路今河南南陽府鄧州東南直擣大梁

即金南京今河南開封府金急必徵兵潼關然以數萬之眾千里赴援

人馬疲弊雖至弗能戰破之必矣帝用其策與圖類分道

伐金五年而金亡事見前卷

蒙古之伐金也遼之遺族利其騷擾竊據遼東國號大遼

侵軼高麗高麗北境悉沒於遼太祖十三年宋理宗開禧十一年金宣

宗興定二年遣兵助高麗王暉攻大遼滅之高麗自是臣於蒙

古及帝立遣使如高麗高麗人殺之帝怒命薩里台舊作撒禮

塔率師討高麗取四十餘城設官分鎮其地而還時帝即

位之三年也四年高麗復叛殺所置官吏王暉徙居江華

島在漢江西海中帝命唐古舊作唐古特征之取十餘城招撫其眾暉

乃上表請降

西北諸國在太祖時雖已分藩設官而餘孽未靖叛服不

常扎拉鼎自印度歸鈔掠諸部自稱波斯可汗謀復故國

帝命察罕舊作緙兒馬罕征之扎拉鼎走死奇卜察克俄羅斯各

國猶負固不服帝既破高麗滅金東方稍無事遂議西征

帝兄卓齊特以太祖二十年薨子巴圖魯舊作拔都嗣為王帝

即位四年弟圖類亦薨子莽齊扣舊作蒙哥嗣為王七年宋理宗

平二帝命巴圖魯莽齊扣及皇子庫裕克舊作貴由等率師西

征以蘇布特為先鋒八年宋端平三年蘇布特平布而嘎爾部

在裏海北今為俄屬地九年宋端平四年師至奇卜察克其酋巴齊瑪克

舊作入赤蠻逃入寬田吉思海島寬田吉思海即裏海異名會大風刮海水

淺可涉莽齊扣喜曰此天開我道也遂進屠其眾禽巴齊

瑪克奇卜察克屬部波爾塔斯毛而杜因薩克孫等皆震

懾款服裏海以北咸定是年冬遂入俄羅斯

俄羅斯自為哲別等敗後諸酋內鬪莫相統一巴圖魯軍

至額里齊舊作也烈贊今名勒治贊在墨斯科南城主幼里乞援於物拉的

迷爾當時俄之都城在墨斯科之北共主攸利第二王兵未至莽賚扣已

破其城北陷墨斯科一作莫斯科以後俄羅斯王皆都於此獲攸利第

二王之孫東趨物拉的迷爾攸利第二王北遁十年宋理宗嘉

熙二物拉的迷爾城破蒙古兵進次錫第河阿勒錦河與之支流

攸利第二王戰大敗其眾追北至諾弗郭羅特今作諾弗哥羅亦俄

之舊都在俄而還國極北境巴圖魯西攻託里實克舊作禿里思哥即今俄之鄂在

十一年宋理宗嘉熙三年

爾斯城主瓦夕里王堅守不能克戕蒙古軍數千人巴圖

魯命哈坦舊作錫里庫里兀等督軍猛攻數月始下莽

賚扣分兵攻阿克蘇都城烏蘇木齊舊作阿蘇茂怯思即今俄之阿索富城

克之略定布而嘎爾北境巴圖魯亦克計掖甫一作基輔俄之舊都

今為小俄羅城略定南俄境遂進擊滿濟勒噶舊作馬扎兒即匈牙利

利博羅爾舊作孛烈兒即波蘭國諸國

滿濟勒噶博羅爾二國東西相犄角險遠不易攻巴圖魯

分軍為五自攻滿濟勒噶命貝達爾攻博羅爾蘇布特哈

坦等由他道進為兩軍援十二年宋理宗嘉熙四年貝達爾至博

羅爾其酋亨力希集眾三萬逆戰於勒基逆赤城在今普魯士國

境 貝達爾大破之進擊不威迷亞國今屬奧斯馬加國分省東南與

巴圖魯軍合攻滿濟勒噶派斯特城故址在今奧國多惱河東蘇布特

亦引兵踰哈扎爾山舊作哈咂里山即今奧國喀而巴特山之支峰侵入滿濟勒

噶境

滿濟勒噶酋齊哩克舊作法憐克聞蒙古兵至悉眾出禦營於

鄯甯河今奧國之賽育河蘇布特等破之齊哩克遁之格蘭城在

西惱河 蒙古兵遂取派斯特城哈坦自馬拉荅滿濟勒噶屬部今為羅馬

尼亞來會與巴圖魯合軍渡多惱河攻格蘭齊哩克復遁

入地中海島中巴圖魯命哈坦追齊哩克自留攻格蘭哈

坦追齊哩克至奧大里亞是時奧國尙小為日爾曼列邦之一後并匈牙利始稱奧斯馬

加境而還巴圖魯復分軍循奧境直至地中海北維尼斯

國今屬義大利國界歐洲大震其民皆避兵他徙會太宗崩諸軍

始罷歸

初卓齊特建鄂爾多猶云帳殿於貨勒自彌統轄俄羅斯諸部

相距甚遠控制不易巴圖魯既平滿濟勒噶歸建鄂爾多

於布而嘎爾復建鄂爾多於薩萊今俄國阿斯拉干部薩列甫城名曰阿

勒泰鄂爾多蒙古謂金為阿勒泰故一稱金黨國自是俄

境諸酋役屬於蒙古奉令惟謹而金黨為北方一重鎮焉

第三章 蒙古內亂 附轄魯西征

太宗在位十三年量時度力舉無過事華夏富庶時稱治

平然帝性嗜酒晚年尤甚耶律楚材數諫不聽乃持酒槽鐵口以獻曰此鐵為酒所蝕尚如此況人之五臟耶帝乃

少減十三年宋理宗淳祐元年冬竟以出獵飲酒得疾暴崩

太宗遺詔以孫錫哩瑪勒舊作失烈門帝四子庫春之子為嗣第六后孛

瑪錦氏舊作乃馬真氏欲立其子庫裕克適西征未返后欲稱制

以待召耶律楚材問之楚材曰此非外姓臣所敢知自有

先帝遺詔幸遵行之后不從遂稱制於和林

孛瑪錦后用鄂多拉哈瑪爾舊作奧都刺合蠻為政鄂多拉哈瑪

爾權傾中外后至以御寶空紙使自書填又命凡鄂多拉

哈瑪爾所建白令史不為書者斷手朝事日紊耶律楚材

憤悒成疾而卒楚材為相二十年正色立朝不為勢屈每

陳國家利病生民休戚辭色懇切太宗嘗曰汝又欲為百

姓哭耶

孛瑪錦后臨朝四年庫裕克自西域歸即位於昂吉蘇默

託里地名在和林境舊作汪吉宿滅禿里是為定宗定宗雖立朝政猶出於

后法度不一內外騷然諸王及各部遣使四出誅求無厭

太宗之政於是寢衰三年宋理宗淳祐八年定宗崩皇后烏拉海

額錫舊作斡兀立海迷失抱錫哩瑪勒聽政諸王大臣不服議別立

君三年不決

宋理宗淳祐十一年蒙古諸王巴圖魯穆格舊作木哥大將烏

特哩哈達蘇布特之子舊作兀良合台等大會於阿爾圖和賚舊作阿刺脫忽

刺兀今阿爾泰山西支巴勒喀什淖爾西北之山之地共議所立時定宗后所遣

使在坐曰昔太宗命以皇孫錫哩瑪勒為嗣諸王百官皆

與聞之今錫哩瑪勒故在而議他屬將置之何地邪烏特

哩哈達等不聽共推莽賚扣即帝位是為憲宗憲宗既立

追尊圖類為睿宗遂頒便宜事於國中罷不急之役凡諸

王大臣濫發牌印詔旨盡收之政始歸一

錫哩瑪勒及太宗後諸王以憲宗奪其位心不能平謀作

亂事覺帝盡執諸王屬官誅之二年宋道祐十二年遷太宗子格

丹舊作丹合丹於巴實伯里一作別失八里即今烏魯木齊太宗孫海都於哈里

雅爾舊作海押立定金山南天山北定宗后及錫哩瑪勒母以厭禳並賜

死謫錫哩瑪勒為摩多齊舊作沒脫赤蒙古兵弁之稱史誤為地名尋殺之遣

使巡察諸路凡附太宗後者皆逮究由是太宗之裔與睿

宗之裔常為怨敵內亂垂數十年

太祖征西北諸國至太宗世始戡其事而西南之瑪拉希

舊作沒里奚一作木刺夷在裏海南巴哈台舊作八哈塔一作報達即大食國在東土耳其境諸國

未服憲宗二年命弟轄魯舊作旭烈兀率郭侃等征之轄魯自

阿爾穆爾至阿母河畔之克特城舊作柯提城在今中亞細亞機窪境招

致西域諸侯王併領其軍先伐瑪拉希攻奇塔卜城舊作乞都

卜城在裏海南塔密干山上不克郭侃架巨礮擊之守將和卓納色爾

舊作卜者始降轄魯率師進抵迭馬温脫城在今波斯迭馬温脫山南

麓分兵三路西攻瑪拉希都城梅門迭司堡在迭馬温脫城西郭

侃說烏爾古納蘇勒坦舊作兀魯兀乃算來降其父阿里

舊作走據東城侃攻殺之次第下一百餘城時憲宗六年

也宋理宗寶祐四年明年遂進擊巴哈台

巴哈台本城名大食國哈里巴舊作哈里發見第四篇都之因以為

國號太祖征貨勒自彌時嘗遣兵侵其境至是轄魯進軍

乞里茫沙城即今東土耳其之克里曼沙罕城巴哈台哈里巴木司塔辛

壁拉遣其將哀倍克等營於體格力斯河即今土耳其之底格釐士河

以遏其鋒蒙古軍決河隄淹覆巴哈台兵進攻其都城哈

里巴具舟欲遁郭侃扼之於河濱哈里巴自縛乞降轄魯

殺之遂屠其城巴哈台屬城數百同時並下

轄魯等既克巴哈台西行三千里攻天方國即今阿刺伯其將

周齊舊作住石致書請降諸軍信之不為備郭侃獨料其詐嚴

兵以待周齊果來邀戰侃大敗之下其城百餘又西進至

密實斯舊作密昔兒即埃及國降其王克納舊作可乃八年宋寶祐六年轄魯

命侃渡紅海收布拉克舊作富浪即埃及別部降之還師取實喇斯

舊作石羅子即今波斯法爾斯部之什拉自城布圖舊作賓鐵即今波斯吉等地

九年宋理宗開慶元年師至奇勒揚舊作乞里鬱即今俾路芝之惹拉鬱部降其王

和達瑪鼎舊作忽都馬丁又東取克實密爾舊作怯失迷兒即今北印度之克什米爾

西域盡平是年憲宗崩罷西征軍轄魯留鎮西域建庭於和爾默色舊作忽里模子波斯海灣口外島名子孫世王其地

第二篇 元中

第一章 世祖平定諸國

元世祖呼必賚舊作忽必烈睿宗之三子憲宗之弟也憲宗初

即位即命世祖總治漠南開府金蓮川在山西宣化府赤城縣獨石口北

軍國庶事悉屬之憲宗二年宋理宗淳祐十二年以漢地分封宗室

命世祖於汴京關中自擇其一世祖用姚樞言請得關中

憲宗曰關中戶寡河南地狹民夥可取自益遂盡有關中

河南之地世祖所以能滅宋取中南二帶者以此

轄魯西征之際世祖亦將兵南伐大理即唐之南詔今雲南省地以烏

特哩哈達總諸軍事分三道進自臨洮府名今甘肅鞏昌府洮州廳經

行山谷二千餘里至金沙江乘革囊及棧以濟摩莎今雲南麗

江府唐宋時蠻主迎降進薄大理城今雲南大理府大破其兵虜

其王段智興分兵取鄯闡今雲南雲南府烏爨今雲南廣西州等部進攻

吐蕃今西藏境其酋蘇固圖舊作唆乞降世祖以其喇嘛僧帕

克巴舊作入思巴歸留軍屬烏特哩哈達俾平諸蠻

憲宗五年宋理宗寶祐三年烏特哩哈達自吐蕃進攻白蠻烏蠻

鬼蠻諸部皆在今雲南諸府境所向風靡羅羅斯及阿伯兩國與下阿魯

俱蠻部名大懼舉國以降又乘勝攻下阿魯諸酋西南夷悉平

凡得五城八府四郡蠻部三十七七年宋寶祐五年兵入交趾

即今越南遣使諭降交趾王陳日熨囚之遣兵於洮江即富良江上游

在今越南臨洮府北拒戰大敗日熨走海島烏特哩哈達進屠其都城以熱甚不能堪班師

城以熱甚不能堪班師

蒙古自滅金後與宋攻擊無甯日世祖歸自大理罷開府

旋與憲宗分道伐宋九年宋理宗開慶元年憲宗攻圍合州屬潼川府

路今四川重慶府中飛矢崩諸軍解圍歸世祖在鄂州屬荆湖北路今湖北

武昌府聞訃北還即位於開平今內蒙古多倫諾爾之北建元中統時宋

理宗景定元年也至元元年宋景定五年定都燕京即金中都號為

大都以開平為上都八年宋度宗咸淳七年用劉秉忠議改國號

曰元

帝之圍鄂也宋丞相賈似道來援密遣使請稱臣納幣帝

乃引還似道偽稱諸路大捷蒙古敗走以為有再造功帝

即位遣翰林侍讀學士郝經如宋修好似道幽之真州江今

蘇揚州府儀徵縣數年不遣帝遂以阿珠舊作阿朮為征南都元帥城

白河口在湖北襄陽府境以逼襄即襄陽府樊城名在襄陽縣北至元十年宋

宗咸淳九年下宋樊城宋將呂文煥亦以襄陽降明年宋度宗

崩帝熈即位賈似道專政如故帝乃下詔數似道背盟拘

執信使之罪命巴延舊作伯顏總諸道軍伐宋取江淮諸郡十

三年宋帝熈德祐二年宋亡帝封宋帝熈為瀛國公殺其相文天

祥分兵平閩廣諸路於是元始一統中國

定宗憲宗之世高麗屢叛凡四命將征之共拔其城十有

四憲宗末高麗王暉遣其子俱入朝中統元年暉卒帝命

俱歸國以兵衛送之俱後更名植屢遣使奉貢其臣林衍

廢植而立植弟安慶公湑帝遣兵討之植得復位以其西

京內屬改為東甯府故城在今朝鮮平安道平壤府東畫慈悲嶺為界植

死子堪立帝以皇女妻之高麗自是為元之外藩

帝欲介高麗王以招致日本數以書諭之日本不報至元

十一年宋咸淳十年遣經略使錫都舊作忻都等伐之攻壹岐對馬

日本二藩國屬西海道無功而還十八年復以阿樓罕舊作阿刺罕為日

本行省右丞相范文虎為右丞併高麗之兵號全軍十四

萬人攻日本九州遭颶風破舟全軍覆沒二十年復命安

塔哈

舊作阿塔海

領征東左丞相敕各路造海舶募水手期以

二十三年大舉征日本會占城安南

中統元年帝封陳日昷于光壽為安南王

故交趾改稱安南

梗命專事南伐遂罷東征兵

初帝攻大理國定雲南地其西南境直接緬國

即今緬甸

遣使招緬王內附緬王不從至元十四年雲南都元帥納

喇蘇爾丹

舊作納速刺丁

率兵入緬界稍稍招降其眾以天熱還

師十九年納喇蘇爾丹復請擊緬帝命諸王桑阿克達爾

舊作相答吾兒

及右丞台布

舊作太卜

等分道伐緬取江頭太公

在緬甸北

等城緬王遁入海遂陷其都蒲甘城

在緬甸西南

緬西之金齒

諸蠻緬南之暹國相率款附明年緬王歸國乞降遂於蒲

甘城置邦牙宣慰司以鎮撫之

安南之南有占城國

今其地為越南南圻

至元十九年其王孛由補

刺者吾遣使來朝稱臣內屬帝遣索多

舊作唆都

就其國立省

撫治之其王子補的專國負固弗服帝遂命索多率海軍

伐之二十一年復詔皇子託歡

舊作脫歡

將陸軍往援索多託

歡假道於安南安南王陳日烜不納託歡乃先攻安南索

多亦自占城來會敗安南兵已而元軍疫作安南兵乘之

元軍大敗索多戰死二十四年帝復詔託歡督諸軍擊安

南託歡分兵三道水陸並進凡十七戰皆捷遂陷其都城

日烜遁於海島既元軍患暑而歸日烜集眾追擊大破元

軍託歡僅以身免未幾日烜遣使入貢以贖其罪占城尋亦降

太祖太宗之世兵力直達歐洲而亞洲之東南反不克盡服自世祖興并力南伐平宋之先已取交趾等國而轄魯軍鋒亦南及於非洲先世兵略爲之一變宋室旣平門戶大闢海洋島國指顧而定雖前挫於日本後沮於安南而積威所震卒無能抗至元十九年以來馬八兒今南印度之東岸來來卽羅斛國今蘇門答刺島瓜哇今名爪哇在諸羅洲南國前後皆入貢於元元之聲教殆徧東半球

第二章 世祖諸政

世祖初開府時徵姚樞許衡竇默諸儒講求治道用劉秉忠廉希憲分任庶職旣卽位秉忠希憲及巴延史天澤次第爲將相一時稱得人秉忠以天下爲己任知無不言凡燕閒顧問輒推薦人物可器使者其所甄拔皆爲名臣希憲尤讜直人不敢干以私帝封帕克巴爲帝師大寶法王令希憲從之受戒希憲曰臣已受孔子戒矣至元七年希憲坐事罷帝立尙書省用阿哈瑪特舊作阿合馬爲平章政事內治始紊

阿哈瑪特多智巧言以功利自效帝試以行事頗有成績由是有寵中統初帝立中書左右部命阿哈瑪特領之復

兼諸路都轉運使專理財賦阿哈瑪特請興鐵冶增鹽課
因緣爲奸至是帝授以政柄言無不從阿哈瑪特專復益
甚許衡嫉之上疏論其專權罔上蠹政害民諸事不報至
元八年宋度宗咸
淳七年罷尙書省阿哈瑪特仍平章中書省事
既平宋劉秉忠史天澤相繼卒帝急於富國益任阿哈瑪
特阿哈瑪特奏立江西行省名卽
今江西省權茶運司及諸路轉運
鹽使司宣課提舉司宣課司官吏多至五百餘人右丞崔
斌發其奸阿哈瑪特銜之乃奏理算江淮行省錢穀致斌
於死至元十七年廉希憲卒臨終告皇太子精吉木舊作
眞金
曰臣病無足憂所憂者大奸誤國羣小附之病之大者也

十九年帝如上都太子從阿哈瑪特留守益都縣名今山
東青州府

益都
縣治干戶王著與妖人高和尚詐稱太子還都作佛事矯

令發兵至中書省呼阿哈瑪特出以銅鎚碎其腦立斃帝

聞變遣和爾郭斯舊作和
禮霍孫等歸討爲亂者獲王著高和尚

皆棄市著臨刑大呼曰王著爲天下除害今死矣異日必

有爲我書其事者帝還得阿哈瑪特罪狀乃詔戮阿哈瑪

特屍窮治其黨

阿哈瑪特之後朝臣諱言利無當帝意者總制院使僧格

舊作
桑哥薦盧世榮才能富國召問稱旨令與中書廷辨所欲

行右丞相和爾郭斯等皆以議不合罷去帝遂以世榮爲

右丞初王文統創鈔法通行西北宋平復行鈔法於江南世榮入中書奉詔理鈔法世榮自謂其生財有法用其法當賦倍增而民不擾翰林學士董文用謂之曰牧羊者歲嘗兩剪其毛今牧人日剪以獻主者固悅其得毛之多然羊無以避寒暑既死且盡毛又安可得民財有限右丞將盡取之得無有日剪其毛之患乎世榮不能對

二十二年世榮請立規措所規畫錢穀所司官吏以善賈為之擢用阿哈瑪特黨甚眾已又立真定

路名屬中書省今直隸南境

濟南

路名屬中書省今山東濟南武定二府境

太原

路名屬中書省今山西太原汾州二府忻代平定保

德諸

州境甘肅行省名即今甘肅境

江西江淮湖廣

今江蘇安徽兩湖兩廣等省

宣慰司兼都轉運司以治課程又立權酷法禁私酷米一石取鈔十貫奪權豪所擅鐵冶製器鬻之於上都買幣帛易羊馬選蒙古人牧之歲收其皮毛筋角酥酪之用恣行苛刻所在騷擾監察御史陳天祥劾世榮諸罪狀帝詔丞相以下雜問其罪世榮一一款服乃誅世榮罷所行諸法

初和爾郭斯為相時太子謂之曰阿哈瑪特已死汝任中書省事有便民利國者毋憚更張或有阻撓吾當力持之及世榮以言利進太子意深非之嘗曰財非天降安能歲取盈乎宵小以是忌太子時帝春秋高南臺御史有上書

請內禪者臺臣匿其章不敢聞阿哈瑪特之黨以臺臣隱匿乘閒發之帝震怒太子憂懼而殂

二十四年復置尙書省以僧格爲平章政事僧格爲人狡黠豪橫好言財利帝惟其言是聽僧格建議更造至元鈔行之檢覈中書省虧欠之鈔誣殺參知政事郭佑等是年遂以右丞相領尙書省事日進理算之計鉤考百司倉庫財穀置徵理司以主之尋遣使四出鉤考諸路錢穀天下騷然窮民競起爲盜江淮閒尤甚

僧格當國四年中外官吏皆以賄進讒佞之徒復請立石爲僧格頌德帝命詞臣撰文鐫之題曰王公輔政之碑御史董文用程文海不附僧格僧格屢欲殺之由是議者莫敢指切時政二十八年集賢直學士趙孟頫諷奉御徹哩克爲帝言僧格之奸帝猶不悟徹哩克力爭不已廷臣相繼劾之帝乃免僧格官罷徵理司尋誅僧格仆所立碑其黨皆伏誅

第三章 諸王兵事

蒙古立君不以世及新君嗣位必待諸王大臣推戴故往往以此召亂太祖崩時睿宗監國太宗會喪幾不得立賴耶律楚材言於睿宗始奉太宗卽位定憲之立內訌迭起海都北遷意尤鞅鞅阿里克布克

舊作阿一亂海都乘之里不哥

納延舊作都幹接踵而叛終世祖之世不能平蓋皆君不世及之禍也

阿里克布克憲宗世祖少弟也憲宗南伐阿里克布克留守憲宗崩世祖立阿里克布克亦自立於和林海都附之

徵兵西北共抗世祖世祖自將擊之敗其兵於錫默圖昔木土在今獨石口東北阿里克布克窮蹙與憲宗諸子共降世祖海

都仍自擅於遠世祖釋阿里克布克不誅誅其臣數人遣使徵海都海都不奉詔

海都封地與察罕台後王封地接壤察罕台以太宗十三年宋理宗淳和元年薨其孫哈喇實哈舊作哈刺旭烈嗣定宗黜之命哈

喇實哈之叔伊蘇孟克舊作也速蒙哥為王憲宗立復命哈喇實哈之妃倭爾干納舊作窩爾軋那代主國事阿里克布克之與世

祖爭也立哈喇實哈之從弟阿魯忽舊作亞古兒以代倭爾干納阿魯忽歸命於朝至元三年宋度宗咸淳二年阿魯忽薨哈喇

實哈子諛拔來克沙嗣立時察罕台曾孫巴拉舊作入刺在朝世祖命之歸國思藉其力控制海都巴拉既至廢諛拔來

克沙旋與海都戰於忽章河敗其眾繼反為海都所敗太宗諸孫奇卜察克為之和解乃各罷兵

金黨國王巴圖魯擁立憲宗不久即薨再立嗣皆旋卒憲宗乃以其弟伯勒克舊作別兒哥主國事伯勒克極信回教屢

逐歐洲之耶穌教徒羅馬教皇亞力山大四世謀興軍攻之伯勒克使其從孫諾垓舊作諾嘉意將俄羅斯奇卜察克之

兵侵波蘭大恣殺掠而還伯勒克又怨轄魯之征巴哈台殺哈里巴屠戮回教徒數侵掠轄魯封地伯勒克薨孟

克特穆爾舊作忙哥帖木兒嗣世祖慮其與海都連兵遣特哩舊作往說之孟克特穆爾允助討海都然卒與海都和敗巴拉軍而說巴拉同助海都

轄魯開藩西域與太祖太宗之後不和至元二年宋度宗咸淳元年

年轄魯薨子阿布哈舊作阿八哈嗣海都巴拉連兵攻之阿布哈逆戰於圖思地名在巴達克山之西大敗其眾巴拉受重傷旋卒

其子伯克特穆爾舊作伯克帖木兒都幹等反攻海都阿布哈乘勢侵海都擾玉隴哈什機窪之地然其西北境數為孟克

特穆爾所侵密實斯王比拔而斯亦屢攻掠其屬地阿布哈以是不能箝制海都至元十九年阿布哈薨子及弟爭

立國內亂益無暇圖外事海都乘是時決計內犯與都幹議和援立為王因併其兵

東進至哈喇火州今哈喇和卓土魯番之附近世祖命皇子諾摩罕舊作罕

那木罕諸王錫喇勒濟舊作昔里吉右丞相安圖舊作安童等將兵禦

之行次阿爾穆爾錫喇勒濟夜劫諾摩罕營械繫安圖脅諸王以叛使通好於海都海都弗納世祖命巴延討錫喇

勒濟戰於鄂爾坤河舊作幹魯懽河在今喀爾喀境錫喇勒濟兵敗走死海都尋亦遁歸

至元二十四年諸王納延叛於北邊納延太祖弟廣甯王伯勒格特依舊作李魯古歹之曾孫也其封地在今吉林省境海

都煽之與其族諸王並叛世祖用宿衛士阿實克布哈舊作阿沙不花策說下諸王遣巴延阻海都於和林然後自將擊之

納延黨錦嘉努舊作金家奴塔布台舊作塔不歹擁眾號十萬來犯帝麾兵進擊一戰卻之遂執納延以歸留皇孫特穆爾舊作鐵木兒平其餘黨

納延雖平海都與都幹仍數寇邊二十六年海都兵至和林帝自將擊之海都不戰而退二十九年諸王穆爾特穆爾舊作明里鐵木兒叛附海都巴延敗之於哈斯圖嶺舊作阿撒忽禿嶺在

和林北時有譖巴延與海都通者帝遣特穆爾撫軍北邊詔巴延還以約蘇特穆爾舊作玉昔帖木兒代之約蘇特穆爾未至

三驛海都兵復至巴延欲誘之深入且戰且行凡七日諸將以為怯還軍擊敗海都海都竟脫去

世祖有十子太子精吉木其次也精吉木殂後帝不立儲以皇太子寶授特穆爾三十一年帝崩特穆爾在邊時巴

延已自和林還發使告哀於特穆爾特穆爾南還將嗣位諸王有違言巴延宣帝顧命述所以立皇孫之意晉王噶

牙

瑪拉舊作甘麻刺成宗兄亦願推戴特穆爾遂即位於上都是為成

宗

成宗初年卓齊特子鄂爾達之曾孫那延與族人貴烈克相爭海都都幹助貴烈克與那延戰凡十五役那延勢不支遣使入朝請王師與轄魯後王三面合攻海都都幹成宗允其請將親征太后止之大德五年海都都幹大舉入寇時帝從子海桑舊作海山即武宗守和林躬督綽和爾舊作牀兀兒阿什舊作忽憐等五軍合擊大破之阿什射都幹中膝號哭遁去海都不得志引還旋亦死

海都與世祖構釁數十年巴圖魯察罕台後王為之牽帥亦疲弊海都死都幹援立其子徹伯爾舊作察八兒相與降成宗已而徹伯爾抱異志都幹擊破之海桑亦自和林襲徹伯爾所部於額里齊斯河徹伯爾窮蹙舉族降時成宗大德十年也都幹撫徹伯爾之眾盡有其地旋亦卒元之西北邊於是始靖

第四章 成宗征蠻及武仁之立

緬之東北雲南之西有蠻族名八百媳婦故地沒於緬今惟整賣景線二

部為其遺種世祖至元末嘗遣兵征之成宗大德四年緬人阿

散哥也弒其王的立普哇拏阿迪提牙而自立緬王子窟

麻刺哥撒八奔愬於朝帝遣雲南平章政事薛綽爾舊作薛超

兀兒等討之阿散哥也倚八百媳婦為援勢張甚帝用雲南

行省左丞劉深言討八百媳婦以絕其援劉深將兵至順

元安撫司治今貴州貴陽府脅迫諸蠻供餽蠻酋宋隆濟蛇節等舉兵

反圍深於貴州今貴陽府貴筑縣金齒諸蠻亦相率阻征緬兵帝

詔薛綽爾移兵擊金齒薛綽爾等受緬人金賂遽罷兵歸

詔免薛綽爾官

宋隆濟累攻圍貴州不解帝遣劉國傑等率師討隆濟國

傑未至劉深遁還士卒死傷殆盡烏撒路名今貴州大烏

蒙路名今雲南昭通府東川路名今雲南東川府諸蠻皆乘釁起兵帝遂免劉

深官遣伊遜岱爾舊作也速解兒等會國傑討諸蠻七年國傑敗

宋隆濟及蛇節於墨特川在貴州府西北餘黨相繼平然卒未能

平八百媳婦有司以為言乃誅劉深

帝繼世祖之後注意內治罷中外土木之役遣使問民疾

苦釐正選法頒定條例大德之政號稱隆平而兵威不振

遠略遜於先代諸蠻之亂僅乃獲定嘗立征東行省鎮撫

高麗高麗王詎言其不便遂罷之詎卒復置行省旋亦罷

江浙平章政事伊遜岱爾舊作也速答兒勸帝用兵日本帝曰今

非其時因其俗奉佛使僧一山往招之日本竟不至帝晚

年多疾國事多決於后內治亦陵替焉

帝在位十三年而崩太子德壽先帝卒皇后巴約特舊作伯約

吾氏垂簾聽政欲立安西王阿南達舊作阿難答世祖次子莽噶拉木之子

而以序則懷甯王海桑當立先是海桑出鎮漠北其弟阿

裕爾巴里巴特喇舊作愛育黎拔力入達留京師后忌之乘帝不豫

命阿裕爾巴里巴特喇及其母翁吉喇特舊作宏吉哩氏出居

懷州今河南懷慶府及帝崩右丞相哈喇哈斯舊作哈喇哈孫急遣使迎

海桑並南迎阿裕爾巴里巴特喇於懷州阿裕爾巴里巴

特喇至阿南達之黨欲攻之哈喇哈斯密啟阿裕爾巴里

巴特喇曰懷甯王遠不能猝至恐變生不測當先事而發

阿裕爾巴里巴特喇乃遣使偽召安西王計事至即執之

械送上都而自稱監國以待海桑

海桑至和林諸王勳戚合辭勸進海桑命俟至大都議之

時阿裕爾巴里巴特喇已平內難翁吉喇特妃惑於日者

言欲海桑讓位於阿裕爾巴里巴特喇海桑疑不敢進剛

哩克託都舊作阿里脫脫阿實克布哈舊作阿沙不花等為之和解海桑

感悟阿裕爾巴里巴特喇奉翁吉喇特妃來會於上都海

桑遂即位是為武宗武宗尊母翁吉喇特妃為皇太后立

弟阿裕爾巴里巴特喇為皇太子廢成宗后殺安西王阿

南達

世祖時再置尙書省僧格敗後并於中書武宗至大二年

復置尙書省以左丞相託克託舊作脫虎脫等領之改造至大

銀鈔立資國院於上都質江南富民子爲軍成宗舊制多
所變更帝性嗜酒色卽位後容色日悴阿實克布哈嘗乘
閒進曰陛下八珍之味不知御萬金之身不知愛而惟耽
麴蘖好妃嬪是猶兩斧伐孤樹也帝卒以是享祚不永四
年而崩太子阿裕爾巴里巴特喇卽位是爲仁宗仁宗甫
立卽罷尙書省誅託克託其黨誅黜有差

第三篇 元下

第一章 特們德爾之奸

特們德爾舊作鐵木迭兒有寵於翁吉喇特太后武宗時出爲雲
南行省左丞相擅離職赴闕尙書省奏奉旨詰問尋以太
后旨赦之仁宗立收召先朝老臣銳欲更張政事而太后
已召特們德爾爲右丞相帝遂相之

帝雖相特們德爾而以潛邸舊臣李孟爲平章政事無鉅
細必詢之孟感帝知遇亦以國事爲己任節賜與重名爵
覈大官之濫費汰宿衛之冗員貴戚近臣惡其不便於己
而心服其公皆無閒言帝嘗謂之曰朕在位卿必在中書

然未幾孟及特們德爾相繼罷

延祐元年仁宗三年特們德爾復起為右丞相時帝用張閭言

經理江浙江西河南民田期日猝迫貪刻用事富民黠吏

並緣為奸特們德爾復下令括田增稅民不勝搜括羣起

為盜贛州路名今江西贛州府民蔡五九等寇鈔汀今福建汀州府漳今福建漳

州諸路遂僭號於甯化縣名今屬汀州府詔遣張閭討平之

初武宗既立帝為太子丞相三布斡舊作三寶奴復勸立皇子

和錫拉舊作和世球剛哩克託都諫曰太弟曩定宗社久居東

宮兄弟叔姪世世相承孰敢紊其宗三布斡曰今日兄已

授弟異日能保叔授其姪乎託都曰在我不可渝彼失其

信天寶鑿之及帝議立太子特們德爾欲微寵請立皇子

碩迪巴拉舊作碩德八刺又與太后幸臣錫哩瑪勒舊作失烈門潛和

錫拉於兩宮遂封為周王出鎮雲南

和錫拉次延安路名屬陝西省今陝西延安府治其臣圖固勒舊作禿魯忽及

武宗舊臣哩日舊作釐日等咸會常侍嘉琿舊作教化謀曰天下者

武宗之天下也王之出鎮本非上意由讒構致然請聞之

朝廷杜塞離間遂與陝西丞相阿斯罕舊作阿思罕平章塔齊

爾舊作塔爾察爾等發關中兵分道自潼關河中府屬中書省晉甯路今山西

蒲州府永濟縣治入已而塔齊爾背約襲殺阿斯罕嘉琿於河中

和錫拉乃西走至阿爾泰山西北附諸王察克台舊作察阿台

等部居之時延祐三年十一月也踰月帝遂立碩迪巴拉
為太子

特們德爾怙勢貪虐凶穢滋甚平章政事蕭拜住中丞楊
多爾濟舊作楊
朵兒只共發其奸內外御史劾之者復四十餘人

帝震怒特們德爾逃匿太后宮太后召多爾濟責之帝不
忍傷太后意僅罷特們德爾相位而遷多爾濟為集賢學
士特們德爾家居未踰年復夤緣為太子太師

仁宗在位七年崩太子嗣立是為英宗仁宗崩方四日特
們德爾遂以太后命復入中書旋矯旨殺蕭拜住楊多爾
濟以報其怨英宗尊太后為太皇太后加特們德爾為太
師詔中外毋沮議之特們德爾奏平章王毅右丞高昉等
徵理在京錢穀虧耗及諸路歲貢幣帛程督嚴刻怨讟繁
興又讒構李孟盡奪其前後封拜制命羅織四川平章政
事趙世延罪狀欲置之死賴帝知其冤得免

帝在東宮聞安圖孫拜住之賢召之時拜住為宿衛長以
義不當私往來東宮辭帝益賢之既即位委以心腹由太
常禮儀院使游擢至左丞相特們德爾漸失勢至治二年
特們德爾死太皇太后亦崩帝遂進拜住為右丞相一新
政務頒行大元通制命御史特克錫舊作
鐵失等振舉臺綱旋
追奪特們德爾官爵籍沒其家

帝性英明勤於政治特們德爾既奪爵籍產特克錫等以
奸黨不自安至治三年帝如上都以夜寐不甯命作佛事
拜住以國用不足諫止既而懼誅者陰誘羣僧言國當有
厄非作佛事大赦無以禳之拜住叱曰爾輩不過圖得金
帛耳又欲庇有罪耶奸黨聞之益懼乃謀變帝自上都還
駐蹕南坡特克錫先與前平章政事徹辰特穆爾舊作赤斤鐵木
兒殺拜住而特克錫直犯禁幄手弑帝於臥所
成宗兄噶瑪拉舊作甘麻刺自世祖世封晉王鎮北邊子伊遜
特穆爾舊作也孫鐵木兒嗣為王以西域人道拉錫舊作倒刺沙為內
史用事特克錫之弑英宗也密遣使告王曰我與哈克散

舊作額森特穆爾鐵木兒推立王為皇帝王囚其使遣巴勒密拉錫舊作別烈迷失等赴上
都告變未至英宗已遇弑諸王阿魯台布哈舊作按梯不花及額
森特穆爾奉皇帝璽綬北迎王於鎮所遂即位於臚胸河
是為泰定帝
泰定帝初即位以額森特穆爾為右丞相特克錫知樞密
院事諸王滿努舊作買奴言於帝曰不誅元凶則陛下善名不
著天下後世何從而知帝乃誅額森特穆爾特克錫等流
諸王與逆謀者於邊尋詔雪蕭拜住楊多爾濟等冤以道
拉錫為左丞相

仁宗英宗皆賢主任賢納諫懼災恤民無歷代帝王畋遊
征伐之弊然以宏吉喇特太后故授特們德爾以高位姑
息養奸坐致禍亂自武宗崩至泰定初元室之為特們德
爾擾亂者凡十三年而仁宗不立周王其禍且及元末則
又非僅刑政之失矣泰定帝在位五年開經筵賑民饑諭
侍臣盡言遵祖宗法度享祚雖短亦有可紀然南坡之變
帝知情而不遽討賊議者不能無疑於帝云

第二章

文宗篡弒

附順帝之立

特們德爾為相時奏徙武宗次子圖卜特穆爾

舊作圖帖睦爾居

海南今廣東瓊州府境泰定帝元年命諸王遠徙者悉還其部圖

卜特穆爾自海南還至潭州

路名屬湖廣省後改天臨復路今湖南長沙府湘潭縣

命止之居數月乃還大都封為懷王又命之出居建康

路名

今江南江甯府圖卜特穆爾使額森鼎

舊作也先捏

私至上都與道拉

錫等謀復遷於江陵

縣名屬河南省中興路今湖北荊州府江陵縣

泰定帝以致和元年崩於上都道拉錫專權自用踰月不

立君時武宗舊臣雅克特穆爾

舊作燕帖木兒

以簽書樞密院事

留守大都自以受武宗寵拔欲立其子乃執中書省臣額

卜德喀勒

舊作烏卜都刺

等改置官屬議立周王以周王遠不能

猝至亟遣使如江陵迎懷王上都諸王們都

舊作滿禿

阿穆爾

台

舊作阿馬刺台

等謀附雅克特穆爾事覺悉為道拉錫所殺

秦定帝太子阿蘇奇布舊作阿速吉八時年九歲道拉錫奉之即

位於上都改元天順遣梁王旺辰舊作王禪右丞相塔什特穆

爾舊作塔失鐵木兒分道討雅克特穆爾時懷王圖卜特穆爾已

至大都殺額卜德呼勒等欲虛位以俟周王雅克特穆爾

固勸即位圖卜特穆爾曰必不得已當明著吾志播告中

外遂襲帝位改元天歷詔天下曰謹俟大兄之至遂朕固

讓之心

梁王旺辰等兵入居庸關在今順天府昌平州西北與雅克特穆爾戰

敗引還雅克特穆爾復敗諸王額森特穆爾舊作也先帖木兒兵

於大都圖卜特穆爾遂遣齊王伊魯特穆爾舊作月魯帖木兒及

東路蒙古元帥布哈特穆爾舊作不花帖木兒等發兵圍上都諸

王大臣出戰屢敗道拉錫乃奉皇帝寶出降天順帝不知

所終初諸王庫庫布哈舊作闊不花等將兵討圖卜特穆爾自

陝西攻河南兵勢銳甚既聞上都已破天順帝亡乃逡巡

引兵還鎮

圖卜特穆爾殺梁王旺辰及道拉錫屢遣使迎周王於漠

北天歷二年周王南還至和林之北遂即帝位是為明宗

圖卜特穆爾遣雅克特穆爾奉璽綬於明宗明宗立圖卜

特穆爾為太子以雅克特穆爾為太師是年八月明宗將

赴大都次翁郭察圖舊作旺兀察都今鑲黃等旗牧廠元武宗曾建中都於此圖卜特

穆爾來迎明宗與宴於行殿越三日明宗暴崩圖卜特穆爾復襲位於上都是爲文宗

文宗得國實出篡弑史無明文蓋當時諱之也至順元年

雲南諸王圖沁舊作秃堅及土官祿余等相繼反用兵兩年始

平帝以雅克特穆爾有大功詔皇古魯喇特納舊作古納答刺

出居雅克特穆爾家更名雅克特古斯舊作燕帖古斯尋又詔養

雅克特穆爾之子塔喇海爲己子至順三年帝崩於上都

遺詔立明宗子額林沁巴勒舊作斡璘質班雅克特穆爾請立雅

克特古斯皇后翁吉喇特舊作宏吉哩氏不從乃立額林沁巴

勒是爲甯宗甯宗即位尊皇后爲太后中書百司政務咸

啟太后取進止踰月而甯宗崩

明宗有子曰託歡特穆爾舊作妥權帖睦爾本西域回女所生至

順初其乳母夫言明宗在時素謂託歡特穆爾非己子文

宗詔徙託歡特穆爾於靜江路名屬湖廣省今廣西桂林府臨桂縣治甯宗崩

雅克特穆爾復請立雅克特古斯太后命迎託歡特穆爾

立之託歡特穆爾至京師雅克特穆爾懼其追舉明宗暴

崩前事遷延數月意不欲立之既而雅克特穆爾縱淫而

死託歡特穆爾乃即帝位是爲順帝太后與帝約後當傳

位於雅克特古斯如武宗仁宗故事

順帝至元元年尊太后爲太皇太后參政許有壬等諫不

聽六年追議明宗之事命太常撤文宗廟主削太皇太后之號徙東安州屬中書省大都路故城在今順天府東安縣西北放雅克特古斯於高麗監察御史崔敬言雅克特古斯年幼播遷貽笑他國請迎歸以盡骨肉之情不報未幾太后崩於東安州雅克特古斯亦遭害於中道

第三章 順帝失國

順帝初即位有阿哩袞特穆爾舊作阿魯渾帖木兒者明宗親臣也言於帝曰天下事重宜委宰相決之庶可責其成功若躬自聽斷必負惡名帝由是深居宮中每事決於宰相文宗罷左丞相不復置帝即位復之既左丞相騰吉斯舊作

唐其勢雅克特穆爾從子謀反右丞相巴延舊作伯顏誅之并弒皇后巴延

特氏舊作伯牙吾氏騰吉斯妹也復罷左丞相巴延為政專橫構陷郊王

徹辰圖舊作撒徹禿宣讓王特穆爾布哈舊作帖木兒不花等不俟帝

命輒誅竄之變亂成憲虐害天下漸有異謀帝結其從子

托克托舊作脫脫使圖之至元六年遂黜巴延為河南行省左

丞相尋詔安置南恩州陽春縣屬湖廣省今廣東肇慶府陽春縣巴延道

死托克托代為右丞相

托克托秉政悉更巴延所行中外翕然稱為賢相至正四

年以疾罷阿魯圖舊作阿魯圖特穆爾達什舊作帖木兒答失多爾濟

舊作朵爾直太平漢名賀惟一相繼秉政皆一時賢者然元自武仁

以來內亂相踵吏治積壞各省水旱之災累歲不絕百姓

愁怨盜賊蠶起諸臣亦無能為翰林學士承旨庫庫舊作

忠謹知大體帝嘗欲相之會庫庫卒乃止九年托克托復

起為右丞相用奇齊葉圖舊作言更鈔法用賈魯言開

黃河故道措施頗失當國遂日亂

十一年潁州屬河南省汝甯路人劉福通與欒城縣名屬中書省

真定路今直隸人韓山童謀起兵作亂詭稱山童為宋徽

宗八世孫當為中國主官軍捕山童誅之福通遂反攻陷

河南諸府縣蕭縣屬河南省歸德府今人李二羅田縣名屬

南省人徐壽輝同時亦舉兵反皆著紅巾號

為紅軍壽輝旋稱帝於蘄水縣名屬河南省蘄州路國號

天完掠取湖廣江西諸府縣

托克托以其弟額森特穆爾舊作也先帖木兒知樞密院事督兵

討劉福通兵潰遁歸托克托自請討賊十二年率師至徐

州路名屬河南省大破李二兵帝詔加托克托太師趣還

朝十三年泰州屬河南省揚州路今人張士誠作亂據高

郵府名屬河南省今江蘇揚州府泰州自稱誠王帝詔托克托討之托克

托兵至高郵大敗士誠眾而右丞哈瑪爾舊作哈譖托克

托師出無功詔削其官爵淮安路名屬河南省安置旋竄

之雲南哈瑪爾矯詔殺之

以韓林兒走安豐

縣名屬河南省安豐路在

其黨李武崔

德等攻陷商州

屬陝西奉元路今陝西商州

察罕特穆爾自河南提輕

兵赴陝西擊破之帝以察罕特穆爾為陝西行省左丞十

七年劉福通攻汴梁

路名屬河南省今河南開封府祥符縣

分兵略地於山

東西賊勢復熾達什巴圖魯憂憤而卒其子博囉特穆爾

舊作孛羅帖木兒

代領其眾

十八年劉福通陷汴梁自安豐迎韓林兒居之其黨田豐

毛貴等由山東通畿輔關先生等由山西轉掠遼陽直至

高麗復焚燬上都宮闕察罕特穆爾克汴梁擊走福通賊

勢少衰而博囉特穆爾與察罕特穆爾有隙引兵相攻帝

遣使和解之二十一年察罕特穆爾克山東田豐乞降旋

叛應益都

縣名屬中書省益都路今山東青州府益都縣

賊刺死察罕特穆爾察

罕特穆爾養子庫庫特穆爾

舊作擴廓帖木兒本王姓小字保保察罕特穆爾甥也

英毅有勇略代總其兵攻克益都執田豐誅之

哈瑪爾誅後綽斯戩

舊作搆思監

繼之為相與宦者相表裏專

為姦利四方警報及將臣功狀皆壅不上聞御史大夫羅

達錫

舊作老沙

劾之太子惡羅達錫與綽斯戩謀斥之羅達

錫奔大同

路名屬中書省今山西大同府

依博囉特穆爾時博囉特穆爾

屢與庫庫特穆爾攻擊帝遂削博囉特穆爾官爵詔庫庫

特穆爾討之博囉特穆爾再舉兵犯闕殺綽斯戩等攻逐

太子帝乃以博囉特穆爾為右丞相

二十五年太子大發兵討博囉特穆爾博囉特穆爾幽二
皇后奇氏調兵拒戰大敗還為朝士所殺羅達錫及其黨
皆伏誅庫庫特穆爾奉太子還詔封庫庫特穆爾為河南
王總制諸道軍馬討東南諸賊庫庫特穆爾至河南檄諸
將會師大舉張良弼李思齊等不應命庫庫特穆爾攻思
齊相持經年無意南伐帝詔太子總制天下軍馬罷庫庫
特穆爾官奪其軍命諸將統之庫庫特穆爾既黜元室事
益不可為

先是劉福通等亂於北地朝廷無暇南顧張士誠襲據平

江路名屬江浙省復破杭州路名屬江浙省略地至淮北

徐壽輝部將陳友諒殺壽輝稱帝於武昌路名屬湖廣省

國號漢與朱元璋鼎足立而元璋兵勢最强次第滅友諒

士誠復降方國珍奄有湖廣江西江浙之地至正二十八

年元璋即帝位於應天明府名即元集慶路國號明建元洪武遣其

將徐達常遇春等率師北侵略定山東河南陝西諸省水

陸並進會師通州屬中書省大都路今直隸順天府通州順帝命淮王特穆

爾布哈舊作帖木兒不花監國自率后妃太子北走上都達等遂

入大都特穆爾布哈死之元自太祖建號傳三主至世祖

凡七十四年而後一統至是凡十主八十九年而失中國

明兵未入大都時庫庫特穆爾在山西順帝復其官爵使
 禦明兵及順帝北走庫庫特穆爾謀復大都徐達趨太原
 襲破其兵庫庫特穆爾走甘肅洪武二年常遇春攻上都
 順帝奔應昌縣名在今內蒙古多倫諾爾之北踰年遂崩帝阿裕錫哩達
 喇嗣立改元宣光明將李文忠率師圍應昌帝阿裕錫哩
 達喇奔和林時庫庫特穆爾亦為徐達所敗與帝會於和
 林募大軍南下與徐達戰於圖拉河舊作土刺河在喀爾喀境大敗其
 眾洪武八年庫庫特穆爾卒帝阿裕錫哩達喇旋亦殂帝
 特古斯特穆爾舊作脫古思帖木兒嗣立使納克楚舊作納哈出將蒙古
 遺眾侵掠遼東洪武二十年明將馮勝藍玉等將兵二十

萬破納克楚於金山在奉天府開原縣西北明年進襲帝特古斯特
 穆爾於捕魚兒海在內蒙古克什克騰境特古斯特穆爾奔和林至
 圖拉河為其下所弒於是蒙古部屬全潰漠南遼東之地
 皆歸明版圖

第四篇 西北諸國事略

第一章 巴哈台 附瑪拉希

隋唐之際阿刺伯人阿蒲而喀生本阿白塔拉創天方教
 於麥加今阿刺伯都城著一書曰可蘭經教人敬天積福從其教
 者不事偶像每日西向虔拜七日則聚拜於禮拜堂每歲
 齋戒一月其族人忌而欲害之唐高祖武德五年阿蒲而
 喀生本阿白塔拉避難至默迪納今阿刺伯麥地拏邑徒黨日盛因
 以兵力脅服鄰邑而自稱教王創天方麻以避難之年為
 元年其後阿刺伯全國皆宗其教不敢斥其名稱之曰謨
 罕默德是為巴哈台立國之始

謨罕默德以唐太宗貞觀六年病卒無子其友阿部倍壳耳嗣統其眾號為哈里巴哈里巴者猶言繼教王而代天治事也阿部倍壳耳卒倭馬爾嗣西并西里亞今東土耳其西里部東侵波斯國勢日強倭馬爾後為人所害謨罕默德之壻奧自蠻嗣立遂據有波斯全境通好於唐唐人名之為大食國

謨罕默德之先同族分為數派一曰哈深人多貧一曰倭馬亞人多富謨罕默德出哈深派倭馬爾出倭馬亞派奧自蠻後再傳至謨阿費牙第一亦出倭馬亞派遂定議哈里巴之位必屬倭馬亞人毋許他族僭奪謨阿費牙第一

後凡十一傳皆都於丹馬斯克在西里亞境統稱倭馬亞朝倭

馬亞朝為大食極盛時代蔥嶺以西地中海以東之地悉隸其版圖謨罕默德之教殆徧布於中亞細亞及西亞細

亞而哈深派人疾視倭馬亞派人遂啟爭國易朝之禍

謨罕默德叔伯之裔有阿拔斯者亦出哈深派而其後人

衣尙黑稱為謨斯阿費達譯言黑衣唐書所謂黑衣大食是也

天寶中阿拔斯之曾孫依白喇希姆為呼羅珊今波斯國呼拉商部

酋長呼羅珊人奉為哈里巴倭馬亞人殺之其弟阿蒲羅

拔復稱哈里巴於苦法城名在波斯海灣西北遠近響應攻敗倭馬

亞朝哈里巴末而換第二盡殲倭馬亞人由是大食之哈

里巴改稱阿拔斯朝

阿蒲羅拔在位六年卒其弟阿蒲恭拂嗣勤於國政國人

頌之曰阿而曼蘇而譯言得勝唐肅宗至德初阿蒲恭拂遣使

朝貢代宗時為元帥嘗用其兵以收兩都德宗貞元二年

阿蒲恭拂之孫哈里突以謨薩嗣為哈里巴始遷都於巴

哈台哈里突以謨薩卒子訶論嗣興學施治頌聲載道訶

論在位十九年卒三子爭立大將他海爾殺訶論長子阿

敏立其次子麻謨訥麻謨訥多行不義國人廢之旋復其

位麻謨訥遣兵攻東羅馬羅馬國為今意大利地劉宋時滅於戎特族其遺眾居今東土

耳其境號東羅馬國屢為東羅馬所敗他爾海遂據呼羅珊自立為

國阿拔斯朝自此衰爾

唐文宗太和六年麻謨訥卒弟謨阿塔遜嗣慮各部酋背

叛巴哈台之兵不足恃買突厥人之傭力者練為親軍建

城於巴哈台北百里曰薩米而阿居焉親軍後數為亂凡

廢立五哈里巴至謨阿塔米忒為哈里巴以計收親軍之

權仍都巴哈台數傳至喀海而壁拉親軍復擅權廢喀海

而壁拉立哀而哈諦壁拉哀而哈諦壁拉定親軍大將之

稱曰哀密耳阿而渥姆阿譯言將領之魁國政悉以屬之哈里巴

惟主教而已

北宋中葉塞而柱克王朝興詳貨勒自彌篇哈里巴之勢日替密

昔爾人瞰其弱攻圍巴哈台時喀津姆貝阿謨爾亦拉爲
哈里巴乞援於塞而柱克王圍始解喀津姆貝阿謨爾亦
拉遂授塞而柱克王以哀密耳阿而渥姆阿之職喀津姆
貝阿謨爾亦拉後七傳至那昔爾纍丁亦拉有英資欲恢
復哈里巴權勢而貨勒自彌國勢正強禁不得逞至其曾
孫木司塔辛壁拉遂爲蒙古所滅

木司塔辛壁拉無君人之才喜聽樂觀劇國事皆決於下
初謨罕默德有壻曰阿里傳謨罕默德教嗣奧自蠻而爲
哈里巴及倭馬亞朝興攘斥其裔而巴哈台人奉阿里之
教者甚眾名其教爲十葉教木司塔辛壁拉欲滅十葉教
人縱兵屠戮其臣謨牙代丁素奉十葉教怨之聞蒙古兵
至遂輸款於轄魯而勸木司塔辛壁拉裁兵額以節餉木
司塔辛壁拉吝於財從其言故蒙古兵逼巴哈台時倉猝
無以禦轄魯旣入巴哈台肆殺七日凡誅天方教人八十
萬阿拔斯朝傳三十七代至是國亡

巴哈台城破時木司塔辛壁拉之從父阿卜而喀辛阿黑
昧逃入阿刺伯旋至西里亞中統二年密昔爾王比拔而
斯迎至其國立爲哈里巴與以兵數千俾復巴哈台阿卜
而喀辛阿黑昧率眾至哀甫拉特河

在波斯及東
土耳其境

其族人

哀而哈勤亦率兵來會共攻歇拉城

在波斯海
灣西北

蒙古將喀

拉布哈與巴哈台守將阿里巴圖引兵拒戰大破其眾殺
阿卜而喀辛阿黑昧而哀而哈勤逸入密昔爾復嗣為哈
里巴竊號一隅無復遠略明時土耳其滅密昔爾哈里巴
之位遂絕

瑪拉希者阿里之後也阿里之教為天方教別派子孫世
掌教事號為伊瑪姆其尊次於哈里巴宋哲宗時有哈山沙巴哈

者率其教人居波斯之低楞在裏海南旋遷於阿刺模忒亦在裏海

南建瑪拉希國分遣徒黨築城堡於裏海西南諸山寨而

柱克王瑪里克沙嘗發兵逐之瑪里克沙旋死兵遂罷哈

山沙巴哈教規凡徒黨必奉教殺仇人陰謀行刺必致死

乃已哈山沙巴哈死傳位於倫白贊耳堡在裏海南今主名倫姆贊耳

基希牙速而克烏米特蓄刺客益盛殺人益多天方教人

爭詈之為邪教

宋甯宗慶元四年只拉而哀丁哈山嗣位於阿斯蘭庫沙

堡在波斯可斯費音城附近貨勒自彌王喀塔施以兵攻之只拉而哀

丁哈山偽降而夜從地道入殺其兵未幾兵再至復詐降

而遷其眾於他所故瑪拉希人世以詭譎名只拉而哀丁

哈山死子阿里嗣值蒙古太祖西征遣使輸款太宗元年

復朝於和林至其子烏爾古納蘇勒坦遷居於梅門迭司

堡數侵占貨勒自彌故地故憲宗命轄魯征之轄魯初至

瑪拉希烏爾古納蘇勒坦欲爲緩兵計而蒙古兵勢甚銳遂率其眾出降轄魯誘烏爾古納蘇勒坦入朝陰遣人殺之於中途已復分瑪拉希人於各營誅之無噍類瑪拉希之興滅起訖凡百七十餘年

第二章 貨勒自彌

自謨罕默德勅立新教從者風靡招徠之窮濟以威力關地萬里驅策羣酋中亞細亞諸國王非受其冊封不得爲眞王然未及三百年積威已替東方酋長爭自立國迭相篡奪自他爾海後凡更五朝而至貨勒自彌雖皆從謨罕默德教受哈里巴之冊封然惟祭天及鑄錢用哈里巴之

名國政軍令悉得自專其勢反駕巴哈台之上

他爾海建國於呼羅珊傳其子薩法爾當唐懿宗時麻謨訥之孫木司敦壁拉嗣爲哈里巴阿里之裔哈散牙亞本倭馬爾與之爭位薩法爾助木司敦壁拉攻逐哈散牙亞本倭馬爾木司敦壁拉甚德之薩法爾朝後爲薩蠻朝所滅

薩蠻者波斯豪族也唐昭宗時薩蠻之曾孫伊司摩兒有寵於哈里巴爲之征叛徒遂興薩蠻朝奠都於布哈爾舊

不花刺即今中亞西亞布哈爾北自天山西麓南至波斯灣及印度北境

悉爲所據昭宗天祐四年伊司摩兒卒衛和爾及哈刺婁

部乘之侵入中亞西亞遂滅薩蠻朝

薩蠻朝之奴隸有賽布克的斤者突厥人也薩蠻朝既衰賽布克的斤遂據格爾濟農興賽布克的斤朝其子馬姆德嗣位甚得哈里巴之信任冊爲國王盡奪薩蠻朝之屬土其疆域北至阿母河南至波斯灣北宋中葉馬姆德用兵印度先後十七役威震西土宋仁宗天聖八年馬姆德卒後嗣漸不振塞而柱克朝興於布哈爾遂滅賽布克的斤朝

塞而柱克亦突厥種族故居布哈爾附近地哈刺婁衛和爾之滅薩蠻朝也塞而柱克乘機漸拓屬地部眾日強至

其孫脫古爾爾遂奪格爾濟農呼羅珊等地莫都於乃沙

不耳在巴達克山西受哈里巴之封宋仁宗嘉祐中塞而柱克從

子阿而普亞爾司蘭嗣益西拓地逼小亞西亞與東羅馬構兵羅馬魯士帝乞和歲輸巨幣焉阿而普亞爾司蘭卒子瑪里克沙嗣屬地愈廣西至阿刺伯東越蔥嶺抵喀什噶爾瑪里克沙卒諸子諸將分割屬地國運始傾

貨勒自彌之始祖曰奴世的斤亦突厥種族嘗爲瑪里克

沙之僕後除僕籍爲貨勒自彌部酋其子庫脫拔丁乘塞

而柱克朝之衰諸酋裂土自王亦僭稱貨勒自彌沙西域稱君

爲沙金旣滅遼耶律大石西走敗塞而柱克之兵復攻貨勒

自彌禽庫脫拔丁之子阿切斯阿切斯誓臣服歲貢金乃
與盟而釋之宋光宗紹熙五年阿切斯之孫塔喀施滅塞
而柱克朝殺其王託古洛耳巴哈台哈里巴那昔爾纍丁
亦拉遂冊塔喀施為貨勒自彌王

塔喀施以宋甯宗慶元六年卒子默呀嗣吞并巴里黑

今波斯屬地 起兒漫 今俾路芝屬地 各

部之地復敗奇卜察克兵以世納歲幣於西遼為恥與賽

瑪爾堪酋鏢斯滿合攻西遼旋襲執鏢斯滿殺之而遷都

於賽瑪爾堪庫楚類之奪西遼默呀實犄角之故西遼亡

而忽章河以南地悉歸於貨勒自彌

貨勒自彌國之東南境有郭耳圖國宋高宗紹興末年其
王希哈潑哀丁始自立國據阿富汗斯坦兼有北印度地
時中印度諸酋不協希哈潑哀丁數攻之遂略地至印度
河又西侵貨勒自彌為默呀所敗蒙古太祖元年希哈潑
哀丁死其姪馬赫模特嗣乞降於貨勒自彌歲納貢賦四
年默呀陰使人害馬赫模特遂并郭耳圖國

當是時貨勒自彌屬地東至忽章河西鄰巴哈台北抵鹹
海裏海南及印度河國勢之盛遠軼巴哈台初那昔爾纍
丁亦拉忌貨勒自彌之強貽書郭耳圖王欲與之夾攻貨
勒自彌及默呀滅郭耳圖得其書大怒欲廢那昔爾纍丁

亦拉立阿里之裔為哈里巴起兵攻巴哈台值大雪士馬
僵斃無功而還

蒙古太祖嘗貽默喀書欲與貨勒自彌締交通商賈保疆
界而巴哈台哈里巴密請兵討之貨勒自彌又殺蒙古商
人遂啟太祖西征之師默喀之母土而堪哈敦喀喇部人
也貨勒自彌將士大抵出自喀喇特土而堪哈敦威勢專
橫無度蔑視默喀及默喀歸自巴哈台將士益不用命蒙
古兵至無為默喀禦敵者默喀棄國出走病死海島土而
堪哈敦為蒙古俘獲喀喇部眾亦多死於兵

默喀子札拉鼎自為太祖所敗隻身入印度收集故部謀

奪信地

印度西
南部名

印度得里

中印度
都城

昔伊勒脫迷失率眾逐

之扎拉鼎北走復有義拉克

今波斯以拉
亞日迷爾部

呼羅珊馬三德

蘭三部地以巴哈台之致蒙古兵首謀攻之掠其屬部直
逼巴哈台又東伐瑪拉希兵勢甚盛蒙古諸將留守西域
者合五軍擊之扎拉鼎戰敗轉徙諸部勢復振察罕西征
扎拉鼎調兵拒戰兵未集而蒙古軍奄至扎拉鼎遁入庫
兒忒山

在波斯
西南

為土人所殺貨勒自彌至是始亡

第三章 俄羅斯

俄羅斯國在亞洲北境兼跨歐洲唐以前部落散處役屬
於匈奴統稱薩爾馬西亞至唐懿宗咸通中有祿利哥者

以材武雄於時諾弗郭羅特之民擁戴為王始自立國號
遏而羅斯遏而羅斯在瑞典國境祿利哥故居是地因以
為國號而後人譌為俄羅斯云祿利哥在位十七年略定
四鄰制馭野番遐邇震懾至其子亞力益擴疆土以計取
計掖甫執其酋長而遷都焉又伐東羅馬圍其都城即今
東土
耳其君
士但丁東羅馬乞和始罷兵而歸

亞力以後梁乾化三年卒子伊高嗣復伐東羅馬為所敗
伊高歸國大治舟師期復讎東羅馬懼而請成伊高徵得
利夫里部名一作
地里肥舍貢賦不至率師討之兵敗而死于斯非
德斯刺夫幼后亞力高氏攝政得利夫里酋馬利謀醮娶

亞力高氏以占俄地亞力高氏佯許之出不意襲殺馬利
遂滅得利夫里周世宗顯德元年斯非德斯刺夫親政平
哥薩克即今哈
薩克弗爾加里即今西
爾加西諸部屢與東羅馬構兵
至宋太祖開寶三年東羅馬來攻俄兵戰敗弗爾加里復
叛襲擊斯非德斯刺夫殺之

初斯非德斯刺夫封其子耶羅巴於計掖甫阿拉克於得
利夫里物拉的米爾於弗爾加里斯非德斯刺夫死耶羅
巴嗣阿拉克舉兵反耶羅巴誅之物拉的米爾懼而出亡
尋引兵攻計掖甫弒耶羅巴而自立國中豪族所在崛起
不奉其命物拉的米爾分國封十二子以鎮撫之未幾其

子耶羅斯刺夫亦據諾弗郭羅特以叛物拉的米爾往討之卒於軍長子斯非德北卽位於計掖甫

宋眞宗大中祥符九年耶羅斯刺夫引兵攻計掖甫斯非德北奔波蘭耶羅斯刺夫遂取計掖甫而迎斯非德北使復王位逾三年耶羅斯刺夫復叛弑王而奪其位分國之半屬其弟蘇得斯刺夫設學校定律令侵軼鄰國版圖日廓宋仁宗至和元年耶羅斯刺夫卒子伊西斯刺夫立兄弟交鬪國分爲三諾弗郭羅特計掖甫最大互相攻伐不已旣諾弗郭羅特併計掖甫遂稱大俄國總全俄之政令伊西斯刺夫後更四君至耶羅巴第二時諸侯日事吞併

國勢瓦解宋高宗建炎四年耶羅巴第二卒弟肥奇斯刺夫嗣在位八日爲同姓諸侯維西否奴所篡自是諸侯爭欲得計掖甫爲王紹興十七年安得羅立遷都物拉的米爾征諾弗郭羅特克之議廢封建之制諸侯聞而大恐合兵攻之安得羅敗死弟維西否奴第三立列國交爭力弗能制浸淫數十年式微益甚及攸利第二後俄遂內屬於蒙古

哲別蘇布特之敗穆爾奇扎爾也俄列城皆無備禦不能爲戰守計惟俟兵至乞降而蒙古軍未深入越十四年拔都北征始盡平俄境殺攸利第二王立耶羅斯刺夫第二

使主物拉的米爾定宗即位耶羅斯刺夫第二入覲歸而
 道卒其子阿來三得立金黨國王伯勒克括俄境戶口計
 丁出賦婪索無厭諾弗郭羅特民謀叛伯勒克召阿來三
 得拘之立其弟耶羅斯刺夫第三使鎮撫俄民事乃獲定
 耶羅斯刺夫第三再傳至狄米得里事蒙古惟謹而其弟
 安得雷欲奪其位譖之於金黨國王託克託孟克託克託
 孟克使安得雷攻物拉的米爾狄米得里棄城而遁時卓
 齊特曾孫諾垓與託克託孟克不協自擅於庫爾思克城名
 在莫斯科科南狄米得里賴其力得復位至元二十七年託克託
 孟克卒子託克託立諾垓亦卒俄列邦王爭訴狄米得里

之過於託克託託克託遂斥狄米得里議別立君莫斯科
 王攸利第三覬覦首邦之位託克託不從而立狄米得里
 之叔彌海勒第二

延祐中託克託卒伊濟貝舊作月即別為金黨王攸利第三娶

其妹倚蒙古勢引兵攻彌海勒第二為彌海勒第二所敗
 復譖之於伊濟貝伊濟貝召彌海勒第二至薩萊察其誣
 釋不治攸利第三賄結伊濟貝左右矯命殺彌海勒第二
 遂襲其位伊濟貝後知其情召攸利第三殺之封彌海勒
 第二之子阿來克三德為王

阿來克三德治國頗得民莫斯科王伊萬第一忌之會俄

民有戕蒙古官者伊萬第一譖阿來克三德於伊濟貝證其叛逆阿來克三德以是被殺而莫斯科遂為俄之首邦伊濟貝後金黨國衰俄人競圖自立順帝未莫斯科王狄米得里第二謀叛元盡驅蒙古兵勢頗張會巴圖魯弟託喀特穆爾之裔託克塔迷失崛起於薩萊攻克莫斯科焚掠物拉的米爾勒治贊等城俄王遂奉職朝貢如初

狄米得里第二三傳至伊萬第三絕貢於蒙古定獨立體制尋滅薩萊驅蒙古諸部盡復故地大營城邑獎勵耕牧國人大悅上尊號曰加撒譯言皇帝時明憲宗成化末也伊萬第三卒子伊萬第四嗣復滅蒙古人之在加森一作卡孫在黑

北海西伯利亞者自是俄人號為中興國勢日益强大而其與中國交涉中絕故伊萬第四後之事不著於篇

第五篇 學藝宗教

第一章 學校科舉

蒙古太祖初平燕京宣撫王楸以金樞密院爲宣聖廟春秋率諸生行釋菜禮太宗六年始設國子學總教及提舉官命侍臣子弟入學受業中原既定用耶律楚材議命朝臣歷諸路考試以論及經義詞賦分爲三科作三日程專治一科能兼者聽得東平楊奐等若干人皆一時名士而廷議或以爲非便事復中止

世祖至元中史天澤王鶚和爾郭斯等屢請行科舉皆徒議其程式未嘗施行惟學校之制大抵創於是時其設於

京師者則有國子監蒙古國子學回回國子學國子監初立許衡爲祭酒以耶律有尙等十二人分處各齋爲齋長倡導儒術正學頗昌選蒙古子弟俊秀者入學以蒙古字譯通鑑節要教之并令好學者兼習算學回回國子學專教伊斯提斐舊作亦思替非文字凡公卿大夫與富民之子皆依漢人入學之制令肄習之各省則有路學縣學小學書院以教士設儒學提舉司及教授學正山長教諭等職其經籍版及學田錢穀又立興文署以掌之

世祖取士雖不設科目而延攬人材登進頗廣江南旣平屢詔凡山林隱逸之士所在官吏具以名聞左侍儀奉御

諤爾根薩里

舊作阿魯渾薩里

嘗勸帝治天下必用儒術宜招致道

德之士以備任使帝深然之置集賢館以待士士之應詔者命館穀之飲食供帳車服之盛皆喜過望至元二十三年遣侍御史程文海訪求江南人才得趙孟適葉李趙孟頫張伯淳等二十餘人帝皆擢用之

成宗嗣位益嚮用儒術詔中外崇奉孔子建廟京師定釋奠之禮營建國學定國子學蒙古色目漢人生員二百人三年各貢二人蒙古學生亦增至三百員武宗初立即加封孔子爲大成至聖文宣王至大元年召吳澄爲國子監丞四方學者聞風而至澄各因其材質反覆訓誨之元之

國學以是時為極盛仁宗時李孟領國子學帝諭之曰國
 學人材所自出卿宜數課諸生勉其德業然帝雖重儒學
 而不知其本嘗遣宦者李邦甯釋奠於孔子為後世所譏
 皇慶二年中書省臣上言科舉事宜帝納其言遂下詔定
 科舉之制每三年開試一次以皇慶三年八月為始天下
 郡縣與其賢能充賦有司次年二月會試京師中選者親
 策之蒙古色目人試二場第一場試經問五條大學論語
 孟子中庸內出題用朱氏章句
 集注第二場試策一道以上漢人南人
 漢人謂中原之人向
 以南向試三場
 第一場明經疑二問大學論語孟子中
 庸內出題并用朱氏章句集注限三百字
 屬宋者
 以上經義一道各治一經用古注疏及宋儒傳注限五百
 字以上第二場古賦詔誥章表內科一道參用古體四六

第三場策一道經史時務
 內出題限一千字以上分左右二榜賜第有差其蒙古

色目人願試漢人南人科目中選者加一等注授

延祐元年齊履謙為國子司業時吳澄謝病歸學制稍廢
 履謙乃酌舊制立升齋積分之法每季考其學行以次第
 升既升上齋踰再歲始與私試辭理俱優者為一分辭平
 理優者為半分歲終積至八分者為高等禮部集賢歲選
 六人以貢翰林國史院檢閱官袁桷議欲如唐制五經各
 立博士俾之專治一經至於當時之要務則略如宋胡瑗
 立湖學之法以禮樂政刑兵農漕運河渠等事朝夕講習
 以究經濟之實時弗果行

英宗以後科舉取士學校積分皆沿舊制無所更革順帝元統元年廷試進士增其名額以足百人之數左右榜各三人皆賜進士及第視舊制稍變後三年哲爾特穆爾舊作徹里帖為平章政事倡議罷科舉參政許有壬力爭右丞相巴延不聽有壬遂移疾不出至元六年翰林學士承旨庫庫從容言於帝曰古昔取人才以濟世用必由科舉何可廢也帝是之詔復行科舉

遼金元三代崛起北徼以武事立國然皆崇儒興學視宋之禁偽學有異遼制進士皆漢人禁契丹人舉進士金元則分國族與漢人為二立法最善金以科目羅才俊自開國迄末造未之或替元則積數世之議始克舉行繼更厭棄中輟六年蓋由仕進多歧故不甚重此一途然史稱雲南俗無禮義子弟莫知讀書者賽音諤德齊沙木斯鼎舊作賽典赤為雲南行省平章創建孔子廟明倫堂購經史置瞻思丁為雲南行省平章創建孔子廟明倫堂購經史置學田其子呼遜舊作忽辛繼之選經學之士分教諸路而文風始興元世學校之盛遠被遐荒亦自昔所未有云

第二章 諸儒學派

南宋儒學分朱陸二派元室朱學獨盛立其書於學官而為陸學者亦賡續不絕北方朱學始於趙復而許衡劉因為大宗復字仁甫德安宋府名屬荆湖北路今湖北德安府治人究心程朱

之書元師伐宋姚樞強之至燕以所學教士樞與中書楊
 惟中建太極書院立周子祠以二程張游楊朱六君子配
 食選遺書八千卷請復講授其中學者稱之曰江漢先生
 樞字公茂洛陽人與廣平金縣名屬河北西路洛州
今直隸廣平府廣平縣治竇默
 齊名世祖在潛邸召詢治道樞以修身力學尊賢親親畏
 天愛民好善遠佞八日對默首舉綱常為對且曰失此則
 無以自立於世矣許衡初在衛輝路名屬中書省
今河南衛輝府與樞默
 等友善因得聞趙復所傳洛閩之緒

衡字仲平河內金縣名屬河東南路懷州
今河南懷慶府河內縣治人生有異稟長
 讀程朱書益慨然以道自任嘗曰綱常不可一日亡於天

下苟在上者無以任之則在下之任也其教學者必本於
 小學四書隨其才之昏明大小皆有所得可以為世用世
 祖中統初召至京師時王文統以言利進為平章政事衡
 於帝前言治亂休戚必以義為本文統甚之因謝病歸至
 元二年復召至京師議事中書省上疏陳立國規模旋歸
 已又召與劉秉忠等定官制以忤阿哈瑪特不竟其用再
 為國子監祭酒領太史院事與太史令郭守敬定授時厯
 病劇乞休至正十八年卒於家後贈司徒諡文正皇慶二
 年從祀孔子廟庭學者因其所居稱為魯齋先生

劉因字夢吉容城縣名屬中書省保定路雄州
今直隸保定府容城縣北人天資絕

人讀書過目成誦初爲經學究訓詁注釋之說歎曰聖人精意殆不止此及從趙復所得周邵程朱之書一見卽曰我固謂當有是也嘗論其學之所長曰邵至大也周至精也程至正也朱子極其大盡其精而貫之以正也因愛諸葛亮靜以修身之語表所居曰靜修至元十九年詔徵爲承德郎右贊善大夫教近侍子弟未幾以母疾辭歸後復以集賢學士徵固辭不就世祖曰古所謂不召之臣者其斯人之徒與

金履祥字吉父蘭谿

州名屬江浙省婺州路今浙江金華府蘭谿縣

人幼敏睿凡

天文地形禮樂田乘兵謀陰陽律厯之書靡不畢究已向

濂洛之學事同郡王柏從登何基之門基固朱學之再傳

履祥從之遊造詣益邃宋亡屏居金華山

在金華縣北

中訓迪後

學諄切無倦後徙仁山之下學者稱爲仁山先生所著有

通鑑前編大學章句疏義論語孟子集注考證書表注等

書著錄弟子甚眾惟金華許謙得其傳

吳澄字幼清崇仁

縣名屬江西省撫州路今江西撫州府崇仁縣

人博通經籍一

宗朱學已又有得於陸氏之說欲合二家而一之程文海求賢江南起澄至京師以母老辭歸至大初召爲國子監丞升司業數爲學者言朱陸尊德性道問學之殊一夕謝去諸生多從之而南英宗卽位再起爲翰林學士至治末

請老而歸澄於易春秋禮記各有纂言盡破傳注穿鑿以發其蘊條歸紀敘卓然成一家言所居草屋數間程文海

題曰草廬學者稱為草廬先生澄同時有江州路名屬江西今江

西九黃澤休甯縣名屬徽州路今安陳櫟均名儒櫟著四

書發明書傳纂疏禮記集義等書澄稱其有功於朱學江

東人受業於澄者澄盡遣之歸櫟澤覃思六經期發聖賢

之蘊澄嘗觀其書以為平生所見明經士未有能及之者

趙汭亦休甯人事澤稱高第弟子得其春秋之學為多

吳澄之學不純主陸氏其純主陸氏者以上饒縣名屬江

路今江西廣陳苑慈溪縣名屬江浙省慶元路趙偕為最

苑字立大世稱為靜明先生少讀陸九淵書甚喜又博求

其門人楊簡袁燮所著書讀之益知益行是時科舉方用

朱學聞其說者多詆毀之苑不為動一洗訓詁支離之學

從之遊者往往有省由是江西盛傳陸學偕字子永學者

稱為寶峰先生其學以靜虛為宗或流於禪悅然立身行

己卓然有超世之概其門人祝蕃李存舒衍吳尊光均宗

陸學號江東四先生迄明初浙東傳其學者不絕

當苑偕倡陸學時歙縣名屬江浙省徽州路人鄭玉亦宗

陸學而歸宿於朱玉字子美淹通六經尤邃於春秋絕意

仕進而勤於教學者學相與即其居構師山書院以處

馬順帝至正中徵爲翰林待制奉議大夫辭疾不起明兵
入徽州守將要致之玉曰吾豈事二姓者耶具衣冠北面
再拜自縊而死歙鮑氏洪氏皆鉅族從玉遊者甚眾知名
者十餘人

巴延一名師聖字宗道哈刺婁氏世居開州濮陽縣

屬中書省

大名路今直隸大名府開州弱冠卽以斯文爲己任其爲學專務眞知

力踐不屑事舉子詞章而必期措諸實用四方從學者至
千餘人至正四年以隱士徵至京師授翰林待制辭歸復
起爲江西廉訪僉事數月以病免汝潁賊起巴延結鄉兵
禦賊被執不屈死著述皆燬於兵

有元立國未及百年制度文物均遜前代惟儒學之盛不
下兩宋宋儒宗派極多元則悉出於二派蓋朱陸本足上
掩諸家生其後者無待別闢門徑也元儒自諸子外尙有
蕭剡同恕不詳其師承而學術亦近於朱剡字惟斗奉元
路名屬陝西省今陝西西安府長安縣人讀書南山者二十年不求進取以

學行爲四方矜式成宗大德末徵拜太子右諭德尋謝病
歸恕字寬甫亦奉元人其學由程朱溯孔孟務貫浹事理
以利於行仁宗時三徵之不起御史趙世延卽奉元置魯
齋書院以恕領教事先後來學者千計關中儒學以蕭同並
稱

第三章 詩文

元初大臣名儒如耶律楚材劉秉忠許衡劉因等皆工詩文然風會初開精華未備雖屬正宗尚不足當一代作者趙孟頫以亡宋之裔覲顏仕元品節蓋無足稱而詩文清邃奇逸讀之使人有飄飄出塵之想元初文士殆罕其匹至元以後姚燧元明善相繼倡古學風靡一世大德延祐間遂為元文極盛之時燧字端甫樞之從子許衡之弟子也衡在國學首召燧為齋長後官至翰林學士承旨燧為文以明道為主風骨遒上名臣世勳有求傳誌者必其行業可嘉然後許之明善字復初清河縣名屬中書省大名路今直隸廣平府清

縣人早以文章名延祐初官翰林直學士譯尚書進講每奏一篇仁宗未嘗不稱善典會試得士極盛如馬祖常歐陽元許有壬文皆卓然成家明善文出入秦漢晚益精詣惟與虞集論文相左云

集字伯生本蜀人僑寓崇仁縣名屬江西省撫州路今江西撫州府崇仁縣少從

吳澄遊學問博洽為文雄深雅健藹然有宋慶厯乾淳風烈延祐中為翰林待制仁宗嘗對左右歎曰儒者皆用矣惟虞伯生未顯擢耳文宗初置奎章閣以集為侍書學士一時大典冊咸出其手每承詔有所述作必以帝王之道治忽之故從容諷切冀得感悟同時楊載范梈揭傒斯俱

擅文譽世稱虞楊范揭四家集嘗評其詩各有褒貶而自稱爲漢庭老吏斷獄手蓋集詩蒼老刻摯尤爲諸家之冠云

載字仲宏杭州人爲文一以氣爲主博而敏直而不肆於

詩尤有法度南宋末詩家喜作纖仄語號江湖派元人往

往效之載語學者必以唐爲宗由是一洗宋季之陋梲字

德機清江

縣名屬江西省臨江府今江西臨江府清江縣

人其詩豪宕清迥自運

機杼後斯極推重之後斯字曼碩富州

屬江西省龍興路今江西南昌府豐

縣人少有文名程文海薦之入史館平章李孟劇賞之歷

事七朝出入館閣累官至侍講學士至正中托克托奉詔

脩遼金宋三史後斯與爲總裁其文敘事嚴整語簡而當

詩以秀韻勝雖不及集之遒勁而清麗婉轉亦有獨造之

境

當集後斯在翰林時婺州黃潛柳貫亦以文章名於京師

世又稱儒林四傑潛字晉卿博極羣書歸本於儒先性理

之學文辭布置謹嚴援據精切學者經其指授具有規準

官至侍講學士貫字道傳嘗受經於金履祥又徧交宋室

遺老故學問皆有本末順帝至元初召爲翰林待制其文

沈鬱春容涵肆演迤雖與潛齊名實遠勝於潛金華宋濂

傳其文法遂開有明一代文統濂初師吳棻棻亦潛貫同

郡人而輩行稍後於貫潛其文蘄絕雄深規摹秦漢詩亦刻意鍛鍊句奇語重貫平生極慎許與惟於萊稱為絕世之才

元末詩家甚眾蘇爾約蘇哈雅舊作小雲 石海涯納新舊作 迺賢張翥

倪瓚傅若金均有名於時而以薩都拉舊作薩 都刺楊維禎為

大宗都拉字天錫蒙古人奉達實密教見第 四章或即以為

達實密人非也其詩最長於情流利輕婉雖穠麗而無俗

態虞集盛稱之登泰定四年進士官終河南廉訪使經歷

維禎字廉夫山陰縣名屬江浙省紹興路 今浙江紹興府山陰縣人都拉同年進

士狷直忤物仕宦不達元亡徜徉山水以文酒自娛明太

祖聞其名徵之脩禮樂書詣闕百餘日仍以布衣還世以

是高之其詩奇麗橫逸尤長樂府文亦俊偉可誦初維禎

少時讀書鐵崖山在紹興府 諸暨縣東中自號鐵崖世因稱其詩為

鐵崖體

第四章 釋道諸教

佛教至兩宋極衰至元代而復盛僧徒之領於宣政院者

曰禪曰教曰律曰白雲宗曰白蓮宗支分派別多於四民

廣營寺院頗通奸利然諸派雖盛尚無關於治體惟喇嘛

教自西域闖入熒惑諸帝流毒烝民終元之世其燄獨熾

焉

喇嘛教創於北印度僧巴特瑪撒而盛行於吐蕃元世祖平吐蕃改置郡縣以其俗獷悍難制思馴擾之乃以帕克巴為帝師領宣政院掌釋教僧徒及吐蕃之境帕克巴製蒙古新字凡千餘以四十一字為母其相關紐而成字者則有韻關之法其以二合三合四合而成字者則有語韻之法而大要以諧聲為宗至元六年頒行天下遂升號帕克巴為大寶法王帕克巴死其弟琳沁舊作亦憐真嗣為帝師由是每帝師死必自西域取一人為嗣

嘉木揚喇勒智舊作楊璋真伽者亦西僧也世祖平宋詔以之總攝江南釋教嘉木揚喇勒智發掘宋室諸陵之在紹興者

及其大臣冢墓凡一百一所攘取珍寶無算又上言凡宋宮殿郊廟悉毀為寺帝從其請嘉木揚喇勒智怙勢縱恣隱占田畝侵盜官物坐逮下獄臺省諸臣皆言宜誅之以謝天下帝不聽命釋之尋以其子安布舊作暗普為江浙行省左丞帝之寵任西僧如此

成武二宗尤崇釋氏大德末立功德司醮祠佛事之目多至五百餘帝師扎克嘉勒燦舊作輦真監藏死至專遣平章政事特穆爾舊作鐵木兒乘傳護送歸葬至大元年西番僧強市民

薪毆上都留守李璧璧訴於朝竟釋僧不問其徒龔柯等與諸王和爾巴拉舊作合兒入刺如爭道拉如墮車語侵帝事聞

宣政院反奏取旨凡民毆西僧者斷其手詈者截其舌仁宗在東宮聞之亟奏寢其令及仁宗即位詔書西天字維摩經縻金三千餘兩僧徒冒利無厭歲費滋甚較之大德數又加倍

英宗初立詔建大利於京西壽安山在今宛平縣境監察御史觀

音保等上章直諫帝怒殺之尋詔增壽安山寺役卒七千人又冶銅五十萬斤鑄佛像置中瑞司以領之詔郡縣建帕克巴殿其制視孔子有加泰定帝元年烈風地震中書省臣請罷功德司及累朝忌日醮祠佛事名目止令宣政院主領修舉餘悉停罷不報二年西臺御史李昌上言西

番僧馳驛擾民奸汙貪虐諸罪狀帝雖禁之訖不能止

文宗時帝師年扎克喇錫舊作輦真乞刺思至大都帝命朝臣一

品以下咸郊迎大臣俯伏進觴帝師不為動惟國子祭酒富珠哩舊作李朮魯朮舉觴立進曰帝師釋迦之徒天下僧人

師也予孔子之徒天下儒人師也請各不為禮年扎克喇錫笑而起舉觴卒飲眾為之栗然

初世祖立總制院以掌僧眾至元二十五年改為宣政院其為使位居第二者非西僧不得與帥臣以下亦僧俗並用於是帝師之命與詔敕並行百年之間朝廷所以敬禮而尊信之者無所不用其至雖帝后妃主皆因受戒而為

之膜拜文宗至順二年復立廣教總管府凡十六所其總管皆以僧為之史稱西僧歲時祝釐禱祠之事名號猥多有辰賚索勒幹舊作鎮雷滿拉舊作亦思滿藍綽克綱舊作搆思串卜爾沁舊作朵兒禪等稱至順帝時之延徹爾法祕密法遂以亡國良可哀已

元之崇道教也先於佛教太祖下中原首遣使齎金牌徵栖霞縣名屬登州今山東登州府栖霞縣邱處機詢道術處機隨帝西征每言欲一天下者必在乎不嗜殺人帝賜其宮名曰長春世稱處機為長春真人其徒尹志平等世奉璽書襲掌其教四傳至祁志誠尤有名

世祖信釋氏欲斥老氏嘗詔樞密副使張易參校道書自道德經外悉焚之然亦不能廢道教江南初平召張道陵三十六世孫宗演封為正一天師使領江南道教宗演之徒張留孫從宗演入朝奏對稱旨遂留侍封為元教宗師武宗嘗命留孫知集賢院位大學士上留孫卒其徒吳全節夏文泳等嗣為元教宗師元教遂為正一教別派正一教之外又有真大教太一教亦盛行於元時真大教始自金季道士劉德仁其教以苦節危行為要而不妄取於人不苟侈於己五傳至酈至誠受知憲宗始賜號真大教世祖嘗命其徒孫德福統轄諸路之奉其教者太一教

始於金天眷中道士蕭抱珍傳太一三元法錄之術因名其教曰太一五傳至李居壽值世祖時嘗因祠醮乘閒請命皇太子參決國政帝頗采用焉

謨罕默德教自唐世已入中國蒙古雖屢征西域夷其教

王而奉其教者所在多有廣建禮拜堂誦可蘭經上亦不

之禁其西域異教之入中國者又有伊嚕勒昆舊作也里可温穆

蘇愛滿舊作木速兒蠻達實密舊作答失蠻及斡脫等教朝野崇奉各

分宗派幾與釋道相埒伊嚕勒昆即景教之遺至元十九

年其教主鄂特色爾丕勒瑪舊作兀咱兒撒里馬自海外遣使奉表

文宗時嘗命其教人於宮廷作佛事穆蘇愛滿義謂正教

與達實密均謨罕默德之別派斡脫即猶太教專奉天帝

七日一安息入其教者種田入租貿易納稅亦與平民等

此元代宗教之大略也

第六篇 制度略

第一章 職官

蒙古太祖崛起朔土統御諸部設官甚簡以扎爾古齊舊作
 扎魯忽赤為最尊之職亦名斷事官其次則有大筆且齊舊作
 忽赤閣赤職舊作怯薛達嚕噶齊譯言辦事萬戶典兵等
 視宰相職視侍衛職所任者皆親臣貴族而已太宗始立中書省及十路宣
 課司選用儒臣金人來歸者因其故官若行省若元帥則
 以行省元帥授之草創之初未暇為經久之規也
 世祖即位大新制作命劉秉忠許衡酌古今之宜定內外
 官制其總政務者曰中書省兼兵柄者曰樞密院司黜陟

者曰御史臺其次在內者則有寺

武備太僕尚乘長信長秋承徽長甯長慶甯徽

有監

度支利用中尚章佩經正都水祕書司天

有衛

左都威右都威

有府

諸總管內史

在外者則有行臺有行省有宣慰司有廉訪司其牧民者則曰路曰府曰州曰縣官有常職位有常員其長則蒙古人爲之而漢人南人貳焉於是一代之制始備

金以尚書令總領紀綱位在左右丞相上元仿其制置中

書令以相臣或皇太子兼之其次爲右左丞相

歷代尚左惟元尚右

平章政事右左丞參知政事皆領機務參大政與金尚書

省官制相同而員數間有增損至元初議仿唐宋之制三

省並建侍御史高鳴言其不便乃不置門下省而置尚書

省官屬一如中書九年罷尚書省後凡再置再罷

元之行中書省掌軍國庶務統郡縣鎮邊鄙蓋猶今之總

督巡撫而其設官悉仿都省有丞相平章等職非若督撫

之祇任一人也中統至元間初立行省因事設官官不必

備皆以省官出領其事其丞相悉以宰執行某處省事繫

銜其後嫌於外重始改爲某處行中書省而丞相或置或

不置至元之再立尚書省及至大之立尚書省皆改爲行

尚書省都省罷則復稱行中書省

至元七年初立御史臺及諸道提刑按察司糾察百司號

爲憲臺時阿哈瑪特方專總財賦懼其不便於己請罷之

賴廉希憲力爭乃止至元十四年置行御史臺以按察司
隸之後又改按察司為肅政廉訪司而分隸於內臺及江
南陝西二行臺內八道曰山東東西河東山西燕南河北
江北河南山南江北淮西北江西北江東北淮南
山東遼東隸內臺江南十道曰江東建康江西湖東江南
浙西浙東海右江南湖北嶺北湖南嶺南廣西湖北廣東
海北海南福建閩海隸江南行臺陝西四道曰陝西
漢中河西隴北西蜀四川雲南諸路隸陝西行臺初制
憲臺惟用漢人以中丞崔彧之請始參用蒙古人或又言
臺察之選屬於中書懼有偏黨之弊宜令本臺得自選其
屬世祖從之

元之官制大抵與歷代相同惟三公六部及集賢國史之
屬異於歷代元初惟穆呼哩曾為太師保傅皆不置世祖
時僅置太保又不置師傅武仁而後三公並建始無虛位
六部初分吏戶禮為左三部兵刑工為右三部尚書侍郎
分轄左右三部至元元年合吏禮為一部兵刑為一部戶
工各為一部凡四部其後屢有分合至二十三年始復為
六部唐宋集賢諸官皆祇掌祕書圖籍元制集賢院掌提
調學校徵求隱逸之事故其屬有國子監興文署視前代
職掌較繁金制翰林國史分為二院元則以翰林兼國史
又有蒙古翰林院內八府宰相掌譯寫文字潤色詔令皆
為元之創制

元初用兵沙漠得一地即封一人使之世守其以所屬來

降者亦卽官其人俾世襲焉及取中原亦以此法行之故州縣官多世襲世祖時廉希憲姚樞等疏陳其弊始改州縣世襲之制又罷世侯而置牧守平宋後兩廣福建雲南州縣官多從行省就便銓注中簡之缺或歸部選嗣以省選多弊乃遣使於行省監選至文宗順帝時並三品以下官亦遣使遷調

元初設官旣簡不定祿制世祖時翰林學士宋子貞疏請班奉祿定職田於是官始有奉而員數漸冗阿哈瑪特柄政益增置官吏至元十五年詔汰江南冗官省併頗眾未幾增置宿衛集賽多至四千八百衛二十三年復詔銓定省院臺部官屬不數年而冗濫如故趙天麟上策極言其弊謂凡京師不急之司院無用之局署及天下諸衙門諸司之官吏可省併裁減者宜悉去之以清政本帝雖用其言省內外官府二百五十五所官六百六十九員而諸路總管府提舉司管領官猶極繁猥未能悉去

成宗末年多以內降旨選官武宗始禁之後復行內降旨省臣請汰冗官停內降旨皆不報仁宗卽位定百司遞升品秩停內降旨禁左右乞恩加官吏治稍肅至文宗時復增置官屬若奎章閣藝文監太禧宗禋院等皆非舊制順帝初年頗復裁革至正兵興四郊多壘中書樞密俱有分

省分院而行中書省行樞密院亦有分省分院自省院以
及郡縣又各有增置之員將帥統兵以便宜行事承制擬
授漫無考覈於是名爵日濫紀綱日紊而國隨以亡矣

第二章 地理

元代疆域之廣振古無匹其地東包三韓西割歐洲北盡
俄羅斯南界南海約得一百九十八兆餘方里開創之始
因地制宜西北行封建之制東南仍郡縣之規世祖平宋
踵遼金故跡定都於燕立中書省一統山東西河北之地
謂之腹裏今直隸山東山西及河南北境行中書省十有一曰嶺北今蒙古
古遼陽林及高麗境今盛京吉林及高麗境河南今河南及江蘇湖北北境陝西今陝西甘肅及四川西境

四川今四川甘肅今甘肅雲南今雲南貴州今貴州江浙今江蘇安徽浙江
江西今江西湖廣今湖北湖南廣西征東今高麗全境其湖廣
邊境蠻夷雜處又設安撫司十五以鎮撫之

宋金之制以路統府州一路之地幾得古之一州元代分
路益多路遂與府州並屬於行省其制大率以路領州州
領縣亦有以路領府府領州州領縣者又有府與州不隸
路而直隸省者至元三年合併江北州縣六千戶以上者
為上縣二千戶以上者為中縣不及二千戶者為下縣二
十年又定江淮以南三萬戶以上者為上縣一萬戶以上
者為中縣一萬戶以下者為下縣終元世凡路一百八十

五府三十六州三百五十九縣一千一百二十七

元代內地諸王食邑而不治事惟西北屬地分藩建國不直轄於臺省然元初封建諸王亦非盡以屬地畀之憲宗曾立阿母河行省治蔥嶺以西之地世祖又立阿爾穆爾元帥府治天山以北巴實伯里元帥府治天山以南之地長駕遠馭法制甚善其後諸王日強元室威令不能行於西北於是阿母河行省始廢而天山南北亦為察罕臺後王所據元之疆域僅得埒於漢唐矣

元史附錄西北地理其屬察罕臺後王者凡部落三曰圖

嚕勒奇舊作途魯吉即今土耳其斯單克嚕倫地舊作柯耳魯地今巴輝

和爾地舊作畏兀兒地今天山南路統三十五城屬卓齊特後王者凡

國三曰奇卜察克俄羅斯和拉扎木即貨勒部落四曰實

喇哈斯舊作撒耳柯思今俄南境色爾克斯阿嚕音烏蘇舊作阿蘭阿思今

布勒噶爾舊作不里阿耳今俄布而噶爾薩奇勒舊作撒吉刺統三城屬

轄魯後王者凡國一曰伯奇台舊作入吉打部落四曰巴

噶琳舊作八哈刺因今波斯海灣島齊蘇舊作法失今遜尼約特舊作孫

斯境和爾默色統四十城又有奇爾濟蘇舊作吉利吉思

哈喇哈納舊作撼合納今俄多特淖爾謙州今唐努山鳥伊蘭州舊作

州今俄益等處不屬於諸王別設斷事官治之焉

第三章 鈔法

蒙古太祖末年何實行元帥府事於博州金州名屬山東西路今山東東

昌府聊城縣值兵火後貨物不通實以絲數印會子權行一方

民頗利之是為元代鈔法之始太宗八年有于元者奏行

交鈔耶律楚材請懲金末之弊印鈔不得過萬錠詔從之

憲宗三年立交鈔提舉司印鈔以佐經用又從兵馬都總

管史楫言立銀鈔相權法人以為便

中統初王文統柄政更張庶務請敕行中書省造中統元

寶交鈔自十文至二貫文凡十等不限年月諸路通行賦

稅並聽收受於是驟行新鈔罷舊銀鈔不用公私囂然莫

知所措真定宣撫使劉肅建三策一曰仍用舊鈔二曰新

舊兼用三日官以新鈔如數易舊鈔中書從其第三策降

鈔五十萬貫以易舊鈔鈔法之變蓋自是始

中統鈔初立未能通行邊遠省郡尚各沿其舊俗賽音諤

德齊沙木斯鼎言雲南民素以貝代錢不諳鈔法莫若以

交會貳子貳者貝之俗名公私通行為便詔從之及平江南帝銳

意欲行鈔法禁江南行用銅錢十七年遂頒行鈔法於江

淮等處廢宋銅錢并括其銅器後又立江南四省交鈔提

舉司及輝和爾交鈔庫和林平準庫於是鈔法行於全國

矣

中統之鈔以絲為本每銀五十兩易絲鈔一千兩諸物之

直並從絲例行之既久物重鈔輕價格當國更定鈔法頒
行至元寶鈔自二貫至五文凡十一等中統鈔通行如故
而與至元鈔子母相權至元寶鈔一貫文當中統交鈔五
貫文凡歲賜周乏餉軍皆以中統鈔爲準依中統之制隨
路設立官庫貿易金銀平準鈔法其法每銀一兩入庫價
至元鈔二貫出庫二貫
五分金一兩入庫二十
貫出庫二十貫五百文又立回易庫凡鈔之昏爛者許就
庫倒換換存之鈔解至省部焚燒世稱其法之善然鈔虛
而物實虛者積輕勢所必然故趙孟頫言始造鈔時以銀
爲本虛實相權行之二十餘年輕重相去已數十倍今雖
改中統爲至元二十年後至元必復如中統矣

成宗初年取諸路平準交鈔庫所貯銀悉運至京師僅留
十餘萬爲鈔母省臣上言歲入不足借用鈔本於國計非
便自今敢以節用爲請於是爲罷賜與營繕諸不急之務
武宗時建興聖宮築呼鷹臺工費不貲每賜一人動至鉅
萬帑藏日乏鈔法亦日弊於是改造至大銀鈔凡十三等
每一兩準至元鈔五貫白銀一兩黃金一錢更立平準庫
及常平倉以權物價令毋沸騰元之鈔法於是三變

武宗既更鈔法又以寶鈔交鈔雖皆以錢爲文而未嘗鑄
錢乃詔大都立資國院山東河東遼陽江淮湖廣四川立
泉貨監六產銅之地設提舉司十九鑄錢二等其文曰至

大通寶者每一文準銀鈔一釐曰大元通寶者準至大錢十文與歷代錢通用其當五當三折二並以舊數用之既而御史言至大銀鈔始行品目繁多民猶未悟而又兼行銅錢慮有相妨不報仁宗卽位罷至大銀鈔仍用中統至元二鈔又以鼓鑄弗給並罷銅錢楊多爾濟曰法有便否不當視立法之人爲廢置銀鈔固當廢銅錢與楮幣相權而行古之道也何可遽廢言雖不用時論是之

仁宗而後諸帝爭立法度頽壞偽鈔滋多民間流轉之鈔日少順帝時托克托欲更鈔法奇齊葉圖迎合其意請以鈔一貫文省權銅錢一千文相爲子母國子祭酒呂思誠

曰中統至元自有母子豈有以故紙爲母而立銅爲子者托克托不聽遂定更鈔之議以中統交鈔一貫省權銅錢一千文準至元鈔二貫仍鑄至元通寶錢與歷代錢並用以實鈔法至元鈔通行如故置寶泉提舉司鑄至正錢印造交鈔令民間通用行之未久物價騰踊至逾十倍所在郡縣皆以物貨相貿易公私所積之鈔遂俱不行國用以是大乏

第四章 河渠漕運

黃河之患至宋而劇漕運之道至元而變此數千年得失之林不可不略究其沿革也禹導黃河始於積石東抵冀

州以入渤海其時貢道多達於河實漕運之所由昉殷周

二代諸侯封建各食其土漕運之制未詳秦時黃河安流

號稱德水始皇欲伐匈奴使天下飛芻輓粟起於黃

縣名今山東東登州睡州府文登縣琅邪負海之郡轉輸北河於是

始有海運

西漢都關中引漕穿渠至河以漕而數遭河患武帝元光

中河決瓠子河名屬濮陽郡在今直隸大名府開州南東南注鉅野澤名在今山東曹州

府鉅野縣東通於淮泗久而不塞元封二年帝親臨決河令羣

臣從官負薪塞河導之北行其後仍數潰決哀帝時待詔

賈讓獻治河三策略謂徙冀州之民當水衝者決黎陽縣名

屬魏郡今河南衛輝府濬縣東北遮害亭放河使北入海為上策多穿漕

渠於冀州使民得以溉田分殺水怒為中策築隄壅水為

下策世弗能用平帝時河決入汴更六十餘年不治至東

漢明帝永平十二年始命樂浪王景修汴渠隄自滎陽縣名

屬司隸河南尹在今河南開封府滎澤縣西東至于乘縣名屬青州在今山東青州府高苑縣北海

口千餘里功費以百億計逾年渠成河汴分流復其舊迹

自是歷三國南北朝隋唐五代河道之不變者蓋千餘年

晉武帝時議鑿陝南山決河東注洛以通運道事不成而

罷隋初沿河置倉轉相灌漑注漕運頗便煬帝開通濟渠西

通河洛南達江淮轉輸益利唐代幅員極廣嶺南遼東邊

遠之地軍食不給者往往行海運而正供悉由河運轉般

倉之制大興大率江南之運積揚州汴河之運積河陰縣名

屬河北道孟州在今河南開封府滎澤縣西河船之運積渭口渭船之運積大

倉視水力與漕船之便分設倉廩較隋制益善焉

北宋都汴漕運分為數路東南則由淮入汴西北則由洛

入河達汴而河患自眞宗之世迄宋亡不絕景德中河決

澶州橫隴埽旋塞景祐元年再決橫隴遂為經流慶歷八

年河又決澶州商胡埽而橫隴斷流河渠司李仲昌議開

六塔河引歸橫隴故道嘉祐元年塞商胡北流入六塔河

不能容遂復決都轉運使韓贄倡議導河自魏縣名屬河北東路大

名府今直隸大名府屬河北東路今東至德州屬河北東路今

名府元城縣恩直隸廣平府清河縣入海於是開二股河已

而河復北流注於衛河在今直隸大名府境又決於內黃縣名屬河北東路大

名府今河南彰德府內黃縣口二股河之流遂斷金人克汴兩河悉昇

劉豫豫亡河入於金數十年間或決或塞漸徙而南至章

宗明昌五年宋光宗紹熙五年河徙自陽武縣名屬南京路開封府今河南懷慶府陽

武縣東至壽張縣名屬山東西路東平府今山東泰安府東平州注梁山在東平

分爲二派北派由北清河即古濟水今名大清河入海南派由南清

河即古泗水今河道已湮入淮於是漢唐以降之河道一變而不可

復

元世祖以其雄才大略銳意外征諸國既平復究心內治

於是遣使探河源造船行海運其設施皆大異於前代黃

河初源出於蔥嶺東匯為羅布淖爾在新疆喀什沙爾伏流千餘

里至青海復發重源世祖遣招討使篤什舊作都實往求得鄂

端諾爾舊作火敦腦兒即今青海鄂敦塔拉於朵甘思在今青海境境內篤什還

報并圖其地以聞翰林學士潘昂霄得其說遂撰為河源

志蓋雖誤以重源為初源亦可謂非常之舉矣

海運之議創於朱清張瑄二人者宋之海盜也巴延平宋

使清瑄載宋庫藏等物從海道入京二人因言海運之便

時轉般倉之制久廢朝廷糧運仰給江南者經涉河淮勞

費甚鉅至元十九年帝遂命總管羅璧暨瑄等造船六十

艘運糧四萬六千餘石出海赴燕逾年立萬戶府二以朱

清為中萬戶張瑄為千戶尋又增置萬戶府二專命清瑄

督海運事焉

元雖盛行海運而世祖時創開河道亦多有為後世運漕

之利者至元二十六年壽張縣尹韓仲暉請開會通河起

須城縣屬中書省東平路今山東泰安府東平州安山在東平州西南由壽張東昌名路

屬中書省今山東西北至臨清縣名屬中書省濮州在今山東臨清州南引汶

水以達御河即衛河長二百五十餘里二十九年復開通惠

河以太史令郭守敬領都水監事導昌平縣屬中書省大都路今直隸

順天府諸水入都城匯於積水潭在宛平縣西北東折而南至通

州入白河每十里置一牐以時蓄洩自是都民免陸輓之勞公私便之

成宗大德五年以畿內歲饑增海運糧至百二十萬石時

朱清張瑄致位顯要宗戚皆累大官有告其不法者帝因

誅二人籍沒其家復減海運之數武宗至大四年以嘉興

路名屬江浙省松江府名屬江浙省秋糧并江淮江浙財

賦府歲辦悉數充海運又立海道運糧都漕運萬戶府設

千戶所十每所設達魯噶齊千戶等官海漕之利於是益

薄

黃河自金末南徙其勢猶分於北逮會通河成始全注於

淮水而河南山東之河患愈劇自世祖至元末至順帝至

正初河決凡十餘次雖事堵塞旋即潰決其後決於白茅

隄在直隸大名府長垣縣境復決金隄在大名府元城縣北北侵安山延入會通

河朝廷患之立行都水監於鄆城縣名屬中書省濟甯路今山東曹州府鄆城縣

以賈魯為太監魯議疏塞並舉挽河東行使復故道時人

多非其議獨托克托信之至正十一年命魯以工部尙書

充總治河防使發河南北兵民十七萬自黃陵岡在河南開封府

儀封縣東北南達白茅放於黃固在山東曹州府單縣界哈只在河南歸德府界

等口又自黃陵西至楊青村在山東曹州府曹縣西合於故道凡二

歷代史略卷五
百八十里有奇五閱月而畢工河匯於淮又東入海是時
歐陽元爲翰林學士承旨撰河平碑紀其疏濬塞之方及
用土用石用草用木用杙用繩之法後世治河者往往遵
用之焉

先是河南北童謠云石人一隻眼挑動黃河天下反及賈
魯治河果於黃陵岡得石人一眼而汝潁之兵起海內鼎
沸漕運不通京師屢苦饑至正十九年順帝遣兵部尙書
巴延特穆爾舊作伯顏帖木兒至江浙徵海運糧使張士誠輸粟
方國珍具舟時二賊雖降互相猜忌不從命巴延特穆爾
往來開諭乃運粟十一萬石至京師後三年復遣官往徵

士誠已復叛自稱吳王拒命不與元之海運遂不復行

元及諸國世系

元乞顏姓乾灑溫一作銳腰特改號博爾濟錦氏初號蒙兀漢人呼為蒙古世祖改號元凡十四世一百六十二年滅於明太祖

太祖青吉斯汗特穆津

太宗諤格德依

睿宗圖類

定宗庫裕克

庫春太子 錫哩瑪勒定宗后抱之聽政

憲宗莽賚扣

世祖呼必賚國語稱曰色辰薛禰作皇帝 裕宗精吉木

顯宗噶瑪拉

順宗達爾瑪巴拉 舊作答刺 麻入刺

成宗特穆爾 國語稱曰額勒哲 依圖譚鮮完皇帝

武宗海桑 國語稱曰庫魯 克蟻鮮皇帝

仁宗阿裕爾巴里巴特喇 國語稱曰布延 圖譚鮮普皇帝

英宗碩迪巴拉 國語稱曰格 根稽野皇帝

泰定帝伊遜特穆爾 天順帝阿蘇奇布

明宗和錫拉 國語稱曰胡土克 圖譚鮮護皇帝

文宗圖卜特穆爾 國語稱曰濟雅 圖譚鮮扎皇帝

察罕臺後王 三王世系均據那珂通世元代疆域 圖西文轉譯其與史表合者均改從 史表

察罕台

買投幹

哈喇實哈 原作合 刺旭烈 謨入來克沙

倭爾干納 如

帖散篤哇 巴拉 原作 入刺 篤哇

不載 措歹密 托喀帖木兒

達里忽

恩勒喀帖木兒 也先木兒 喀載恩

伊蘇孟克 原作也 速蒙哥

伯打 阿勒呼 原作阿 魯忽

沙入恩 尼克伯

也先不花

寬闊 某 敷來德 謨罕默德

幾伯克 屈喀歹 特而來賈 愷畢須哇

篤來帖木兒

答兒馬失里 按元史表有答兒麻疑即此

載幹默 不站

經喀夏野

阿布幹恩 乙塞帖木兒 帖木兒須哇

塞而解媮 伯恩喀里

阿密而 特庫爾克 愛里阿司

阿里蘇而灘 夕渴須乃幾 均太宗之裔

卓齊特後王

卓齊特 巴圖魯

薩喇達 原作撒里答 孟克特穆爾 原作忙哥帖木兒 脫歡 託克託孟克 原作脫脫蒙哥

伯勒克

篤刺兒 伊濟貝 原作月即別 帖力別

託克託 嘉鼎巴 原作札尼別 畢而諦伯克

右金黨國

卓齊特 幹魯朵 庫色勒 原作寬撒 伯顏 塞司伯克

伊別撒 屈沒台 有入司

⑥沒伯萊火賈

⑨特克台喀

⑩帖木兒抹里克

⑪喀兒里甲克

⑫帖木兒喀特路

⑬戍帖別

右白黨國 ⑭李刺德

轄魯後王

①轄魯 ②阿布哈原作阿八哈

④阿嚕原作阿魯

⑦格藏原作合贊

⑧額兒解吐 ⑨不賽因

⑤改汗吐 ⑥阿刺夫賽因克 ⑩吉汗帖木兒

喀兒來哥 ⑪八都 ⑫阿里 ⑬沒沙

⑬尼克打阿買特 ⑭吐哥帖木兒拋只撒哈兒之裔

蒙哥帖木兒 ⑮阿恩別兒吉 ⑯庫吉

帖兒克特孟格 ⑰謨罕默德

特須默德 ⑱撒哥 ⑲特色夫須哈 ⑳蘇萊曼

阿里不哥 ⑳買里帖木兒 ㉑新汗 ㉒唵喜 ㉓阿而慨幹

巴哈台唐宋時號大食元初稱為巴哈台以哈里巴為君易姓不一凡五十五世六百四十

一年滅於元

㉔阿蒲而喀生本阿白塔拉 ㉕阿布倍壳耳 ㉖倭馬爾

㉗奧自蠻 ㉘阿里 ㉙哈山

以上之哈里巴皆非傳子至倭馬亞朝始定傳子之例故起謨阿費牙第一標直線以序其統

七 謨阿費牙第一 — 八 柘濟特第一 — 九 謨阿費牙第二

十 末而換第一 — 十一 威利特第一 — 十二 柘濟特第二

十三 蘇勒滿 — 十四 倭馬爾第二

十五 柘濟特第二 — 十六 威利特第二

十七 希沙姆

十八 末而換第二 — 以下為阿拔斯朝

十九 阿蒲而阿拔斯

二十 阿蒲恭拂 — 二十一 愛而每諦謨罕默德

二十二 哈里突以謨薩 — 二十三 訶論 — 二十四 阿敏

二十五 麻謨訥

二十六 謨阿塔遜

二十七 瓦體克壁拉

二十八 謨阿塔起而壁拉 — 二十九 木司灘錫而壁拉

三十 木司敦壁拉 — 三十一 謨阿塔茲壁拉

三十二 謨台諦壁拉 — 三十三 謨阿塔米忒 — 三十四 謨阿塔梯忒壁拉

三十五 謨克塔非壁拉 — 三十六 謨克塔的非壁拉

三十七 喀海而壁拉 — 三十八 哀而哈諦壁拉

三十九 謨塔奇壁拉 — 四十 木司塔克非 — 四十一 謨梯亦壁拉

四十二 台亦壁拉 — 四十三 喀諦而壁拉

○喀津姆貝阿謨爾亦拉

○木司灘舍而壁拉

○拉施特壁拉

○木司灘朮忒壁拉

○那昔爾纒丁亦拉

○木司丹錫爾壁拉

突厥種人凡七世
貨勒自彌一百三十九年

○奴世的斤

○塔喀施

唐末立國傳二十三世而臣於元又
十六世而中興合六百二十餘年

○亞力

○耶羅巴

○物拉的米爾

○耶羅斯刺夫

○維西否奴

○斯非阿德北

○耶羅巴第二

○肥奇斯拉夫

○維西否奴第二

○羅狄斯刺

○伊西斯刺夫第三

○伊西斯刺夫第二

○攸利

○密給爾

○斯非德北

○庫脫拔丁

以下諸侯爭立
不能詳其統系

安得羅

維西否奴第三 攸利第二 耶羅斯刺夫第二

阿來三得

耶羅斯刺夫第三 攸利第三

法西里第一 伊萬第一 色密思

狄米得里第一 伊萬第二 狄米得里第二

彌海勒第二 阿來克三得

法西里第二 法西里第三 伊萬第三

伊萬第四

元帝在位年數及年號

太祖 宋甯宗開禧二年稱帝 二十 太宗 十三年 瑪錦后稱制

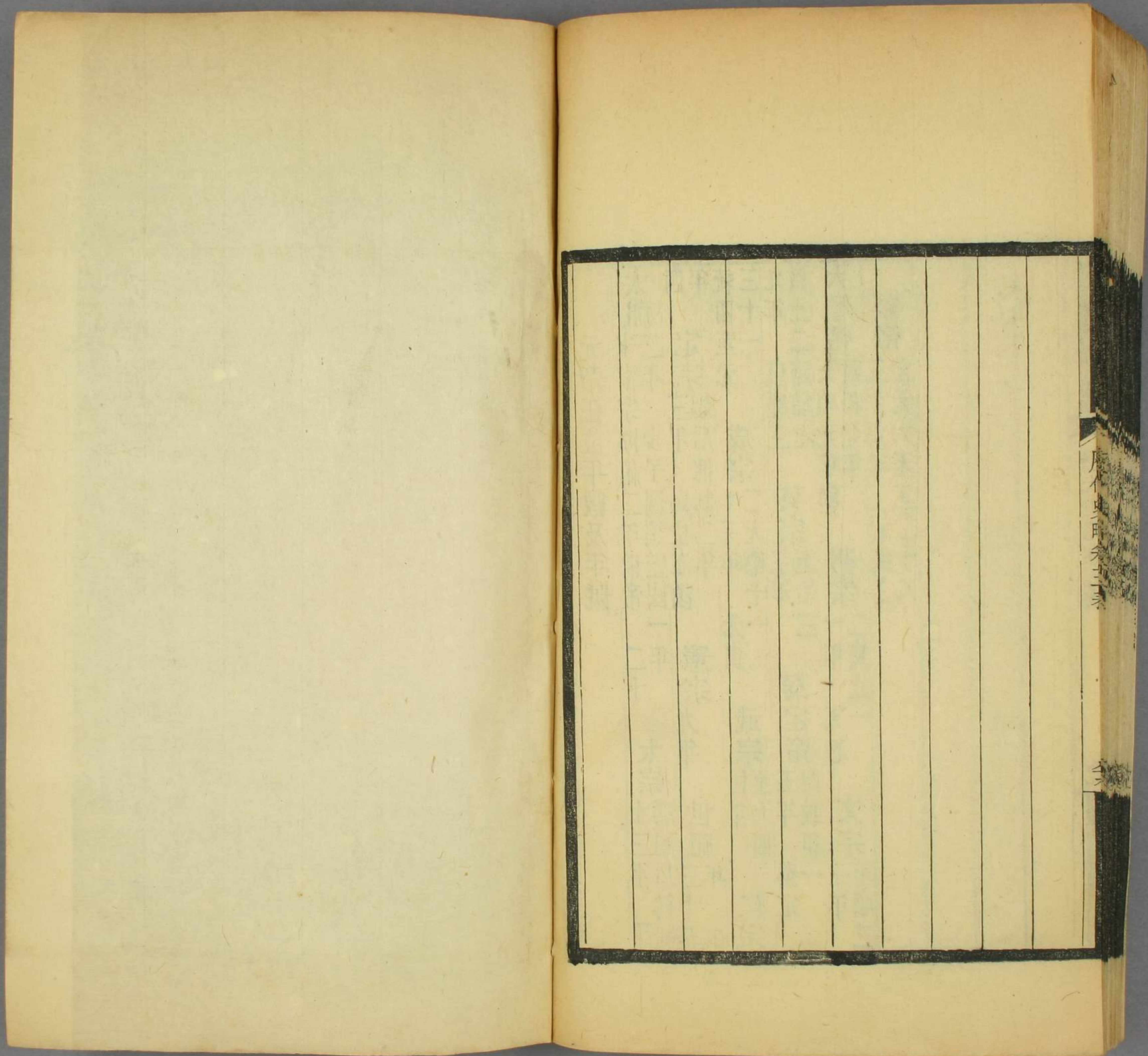
四年 定宗 三年 錫后稱制 二年 烏拉海額 憲宗 九年 世祖 三十五年 中

統四至元 成宗 十三年 元貞 武宗 四年 至大 四年 仁宗

九年 皇慶 三年 英宗 三年 至治 三年 泰定 五年 泰定 五年 致和 一年 文宗 三年 順三

天順 帝 致和 元年 即 明宗 二年 實止 一年 天歷 文宗 三年 順三

順 帝 三十六年 元統 二年 至元 六年 至正 二十八年



原
作
與
時
分
三
表

