



歷代史畧

四

町字 8
1858
4





歷代史略卷之三下

第七篇 外國事略

第一章 突厥

後魏太武帝連敗柔然幾覆其巢窟自是柔然稍衰宣武

帝時梁武帝伏跋可汗醜奴可汗吐賀立壯健善用兵擊

平諸叛部柔然復強伏跋為其母所殺國亂弟阿那瓌奔

魏已而得歸盡復故土稱頭兵可汗乘魏衰亂數為邊患

兩魏相爭各欲結柔然東魏以宗女妻頭兵西魏以宗女

妻頭兵弟宇文泰又白文帝廢乙弗后迎頭兵長女為后

高歡亦娶頭兵女婁妃避正室以處之



突厥者匈奴別種也姓阿史那氏世居金山在甘肅鎮西府北境之

陽為柔然鐵工至其酋土門始强大求婚於柔然頭兵罵

辱之土門怒襲破柔然殺頭兵自號伊利可汗號其妻為

可敦其子木杆可汗剛勇多智略擊柔然滅之餘眾奔西

魏木杆建牙都斤山在外蒙古賽因諾顏部南境西破嚙噠見前東走

契丹見前北并結骨勅勒諸部之一漢之堅昆威行諸國逼

西魏取柔然三千餘人盡殺之周代魏與突厥連兵擊齊

武帝因娶木杆女為后行親迎之禮

木杆卒弟佗鉢可汗立周人與之和親歲給繒絮錦綵十

萬段突厥在長安者錦衣玉食常數千人齊人亦畏其强

厚賂之佗鉢驕謂其下曰但使我在南兩兒常孝何憂於

貧兩兒者指周齊二國也突厥之俗遇喪斃面而哭周齊

使者弔突厥喪亦斃面如其國臣周滅齊佗鉢助齊宗室

高紹義文宣帝子擊周周宣帝以太祖之孫千金公主妻之以

求紹義佗鉢乃執送之

隋初佗鉢卒兄子攝圖立號沙鉢略可汗分立族人為小

可汗各統部眾以弟處羅侯為葉護葉護者突厥達官也

千金公主從胡俗復配沙鉢略傷其宗祀覆滅日夜請為

周復讐沙鉢略從之數擊隋不克隋人行反閒諸可汗相

猜貳木杆子阿波可汗與沙鉢略相攻據烏孫故地西域

諸胡附之於是突厥分爲東西二國沙鉢略求和於隋千金改姓楊氏爲隋帝女隋更封爲大義公主自是稱藩貢獻沙鉢略卒處羅侯立號莫何可汗西擊阿波生擒之莫何卒沙鉢略子都藍可汗立大義公主謀叛隋隋廢之尋爲都藍所殺

莫何之子染于求婚於隋文帝欲離閒突厥以宗女安義公主妻之禮賜特厚都藍怒舉兵襲染于染于敗走歸隋帝拜爲啟民可汗置夏見勝多斯左翼後旂界內二州之閒以安義已卒妻以義成公主未幾都藍爲部下所殺國大亂啟民北歸盡併其眾煬帝耀兵塞北厚賜突厥以誇

富盛於是啟民事隋益恭

啟民卒子始畢可汗立復以義成公主爲可敦隋人誘殺其謀臣始畢怨之及煬帝再北巡始畢率數十萬騎圍帝於雁門急攻之矢及御前帝遣閒使求救於義成始畢解圍去隋亂漢人歸之者無數遂大強盛控弦百萬勢陵華夏隋末割據之羣雄如薛舉李軌竇建德王世充劉武周梁師都之徒雖稱尊號俱北面稱臣或受其可汗號東自契丹室韋西盡吐谷渾高昌皆臣屬焉

是時西突厥亦強大射匱可汗木杆弟步迦可汗之孫拓地東至金山西臨裏海射匱卒子統葉護立北并勅勒西破波斯移

庭於千泉

今俄國七川州特穆爾圖泊旁地

統中亞細亞諸國悉授其王

以頡利發官每國遣吐屯監之督其征賦疆域之廣逾於東突厥

唐高祖叛隋稱臣於東突厥以借援約曰若入長安民眾土地入唐公金帛繒玉歸突厥及為帝贈遺甚厚始畢卒高祖為之舉哀輟朝三日弟處羅可汗立義成復配之時隋煬帝后蕭氏及皇孫政道在夏王竇建德所處羅迎之立政道為隋王置百官居於定襄見前處羅卒義成立其弟頡利可汗又為其可敦頡利承父兄之資士馬雄盛有陵唐之志高祖每優容之頡利益驕侵伐頻急高祖欲遷都

以避之因太宗固諫乃止太宗初立頡利大舉深入逼京郊與太宗盟於渭橋而還

初突厥性淳厚政令質略頡利委用漢人多變舊俗國人始不悅會大雪羊馬多死兵革歲動賦斂愈重由是內外離怨兵浸弱勅勒諸部相率叛之勅勒又作鐵勒匈奴之苗裔也族類甚多有薛延陀回紇拔野古僕骨同羅等數十部散處磧北幾達於冰海其酋長皆號俟斤分屬兩突厥至是薛延陀回紇大破頡利兵突厥北邊諸姓多歸薛延陀共推其俟斤夷男為主太宗遣閒使冊為真珠毘伽可汗尋遣諸將擊破突厥降隋蕭后及楊政道殺義成公

主追擒頡利其部落或降唐或附薛延陀或奔西域真珠
可汗建牙於鬱督軍山在外蒙古賽因諾顏部界內統勅勒諸部及卒
國亂回紇部長吐迷度與僕骨同羅共擊敗之唐軍乘之
諸部潰散回紇遂據其地與諸部皆附唐

頡利之敗其族斛勃歸薛延陀薛延陀欲殺之斛勃逃去
建牙於金山之北自稱乙注車鼻可汗及薛延陀敗車鼻
勢益張太宗遣使徵之不至乃命將擊之車鼻就擒其眾
皆降

是時西突厥亦亂竟中分為二始畢可汗之子欲谷設亡
在其地西部立為乙昆咄陸可汗以其族賀魯為葉護東

部乙昆射匱可汗攻咄陸逐之賀魯降唐居庭州招集散

亡及太宗崩擁眾西走擊滅射匱自號沙鉢羅可汗十姓

部落

左廂五咄陸部右廂五弩失畢部

皆歸之高宗遣將擊擒之更立部

長自是部眾離貳後竟為別部突騎施所并

第二章 回紇

高宗末年突厥餘類骨咄祿起於黑沙城

在山西大同府城西北自

立為可汗武后時屢侵邊郡骨咄祿卒弟默啜代立雄據
漠北有勝兵四十萬開元初擊并突騎施虜其可汗莎葛
默啜昏虐不能撫有十姓諸部多詣北庭降突騎施部將
蘇祿集餘眾復據其地玄宗拜為忠順可汗

默啜擊拔野古被殺骨咄祿子孫繼之開元末國亂骨咄
葉護自稱可汗天寶初拔悉密回紇葛邏祿三部共攻殺
之推拔悉密部長爲可汗回紇葛邏祿自爲左右葉護突
厥餘眾立烏蘇米施可汗拔悉密復攻殺之國人立其弟
爲白眉可汗突厥益亂回紇葉護骨力裴邏攻殺拔悉密
可汗自稱可汗建牙於烏德健山烏德健卽鬱督軍也玄
宗冊爲懷仁可汗舊統九姓後又併拔悉密葛邏祿凡十
一部各置都督每戰則以二客部爲先四年擊殺白眉突
厥遂滅於是回紇斥地愈廣東際室韋西抵金山南跨大
漠盡有突厥故地懷仁卒子葛勒可汗立

是時突騎施又亂磧西節度使蓋嘉運襲擒吐火仙可汗
忠順可汗之子別部莫賀達干據其地河西軍復擊斬之更立可

汗肅宗時其國衰亂葛邏祿在北庭者寢盛與回紇爭強

代宗時徙居碎葉川

在俄國中亞細亞今名吹河

有突騎施故地

安祿山之亂肅宗求援於回紇約曰克長安之日土地土
庶歸唐金帛子女歸回紇葛勒遣其子葉護將精兵赴援
時代宗爲廣平王總師與葉護約爲兄弟旣入長安葉護
欲俘掠廣平王拜於馬前願至東京乃如約葉護許之諸
軍進攻陝初不利回紇襲其背賊驚顧曰回紇至矣遂潰
回紇入東京大掠廣平王不能止肅宗賞葉護功賜爵忠

義王歲遺回紇絹二萬匹冊葛勒爲英武威遠可汗以皇女甯國公主妻之葛勒卒子牟羽可汗立代宗又請援牟羽自將赴之賊旣平代宗冊牟羽爲英義建功可汗封其大臣十餘人爲王公

初回紇風俗朴厚君臣之等不甚異故眾志專一勁健無敵及有功於唐賂遺極厚牟羽自尊大始築宮殿婦人有粉黛文繡之飾唐爲之虛耗而北俗亦壞及代宗崩牟羽欲乘喪伐之國人不欲宰相頓莫賀弒之而自立是爲天親可汗天親求婚於唐德宗方病吐蕃之寇以皇女咸安公主妻之冊爲孝順可敦天親大喜曰若吐蕃爲患子當

爲父除之仍改紇字爲鶻義取捷鷲如鶻也咸安厯配四可汗而卒保義可汗復求婚憲宗不許穆宗立以皇妹太和公主妻崇德可汗

漢人擯夷狄比諸禽獸不相嫁娶自劉石至後周中原帝王本皆戎狄故不恥與外蕃君長相婚惟漢唐諸帝以公主妻胡君冀弭邊患最爲失策蓋國勢盛則夷狄自讐而來賓國勢衰雖婚姻亦甚而啟釁漢唐所以能制西域初不在和親也然漢猶不肯降公主名宗女爲公主謂之和蕃公主及唐借回紇援寵待大異諸蕃帝女始降於沙漠自是回紇與唐爲甥舅之國雖唐亡之後猶與中國沿甥

舅之稱焉

自懷仁以來十二君皆受唐册封其世次名號如左

懷仁可汗骨力裴羅立四年卒英武威遠可汗懷仁之子

寶四年立肅宗英義建功可汗英武之子移地健乾元

乾元二年卒英義從兄頓莫賀建中忠貞可汗

被弒長壽天親可汗英義從兄頓莫賀建中

天親之子多邏斯貞元五年卒奉誠可汗忠貞之子阿啜貞

年立六年為其弟所弒懷信可汗骨咄祿貞元十一年

卒懷信可汗立順宗永貞元年卒騰里可汗懷信之子

元年立憲宗保義可汗元和三年立穆崇德可汗長慶

元和三年卒昭禮可汗崇德之弟曷薩特勒長慶四年

四年卒信可汗昭禮之姪胡特勒太和六年為其下所弒

文宗時回鶻衰黠戛斯部長自稱可汗數擊回鶻破之黠

戛斯即結骨又名堅昆今吉利吉思族之先也開成四年

文宗十三年回鶻相掘羅勿借沙陀兵攻殺彰信可汗國人立

盧駮特勒明年黠戛斯大破回鶻殺盧駮及掘羅勿諸部

逃散武宗時回鶻遺眾立烏介可汗昭禮可汗南逼唐邊疆

唐將擊走之迎太和公主以歸烏介往依黑車子室韋之

被殺宣宗遣使册黠戛斯為英武誠明可汗回鶻餘種散

亡殆盡別部龐特勒居甘州有積西諸城宣宗册為懷建

可汗其國卒不振然黠戛斯亦不能取唐末契丹浸強至

五代時黠戛斯為其所并

五代史各卷三下

第三章 朝鮮 附渤海國

國於亞洲最東者曰朝鮮其國三面界海惟西北與我盛京吉林二省相接中分八道曰京畿忠清全羅慶尙江原黃海平安咸鏡王京在京畿道之北南帶漢江名曰漢陽自上古至唐全國屢經分割大抵以漢江為區劃漢江以北古朝鮮高麗所國也漢江以南古三韓新羅百濟所國也新羅嘗統一朝鮮之地後悉歸後高麗茲舉諸國之盛衰分合與中國相繫屬者而以今名統之焉

古朝鮮國當今江原黃海平安咸鏡四道及 盛京東境

箕氏衛氏見前卷二皆都王儉城今平安之平壤府也漢武

滅衛氏以其地為四郡曰樂浪今平安道南臨屯今江元

菟今咸鏡道及平安道北境真蕃今奉天府東境昭帝罷臨屯真蕃并之樂浪

元菟樂浪郡治王儉名朝鮮縣元菟郡初治東沃沮今咸

鏡之咸興府也後為夷貊所侵徙治西北在今 興京界

內後漢末公孫度據遼東分樂浪南界置帶方郡蓋今黃

海之地也魏明帝平公孫氏樂浪帶方皆入於魏而其北

境為高麗所據

三韓者馬韓辰韓弁韓也西北諸國皆稱君曰汗韓即汗

之轉音三韓猶云三君而史誤以為部落之號馬韓所屬

五十餘國今忠清全羅二道及京畿道之南部也辰韓所

屬十二國在慶尚道東境弁韓亦十二國在其西南辰韓相傳為秦遺民亡入其國故亦稱秦韓朝鮮王箕準為衛滿所逐浮海南奔攻破馬韓自立為韓王居金馬渚今全羅道益山辰韓弁韓皆屬之史稱箕氏有韓二百餘年然其王統事蹟皆不傳

箕氏既衰新羅百濟並興新羅始祖曰赫居世姓朴氏辰韓遺眾推立為君國號徐羅伐築金城今慶尚道慶州府都之弁韓附焉赫居世卒子南解立南解遺命子儒理及女婿昔脫解曰我死後朴昔二姓以年長嗣位由是二姓代主新羅後有金味鄒者以朴氏之婿得嗣立王統遂歸金氏

百濟與高麗同出於扶餘國名在京東北境盛高麗始祖曰高朱

蒙避難自扶餘南走至沸流水上建國今平安道成川府或曰在鴨綠江之

流上號高句麗後省曰高麗或曰古有高句驪國漢開其地置縣為元菟郡治或曰在咸興府東北或曰在興京之北扶餘別種居其境

內其後部落漸盛遂建國仍號高句驪據此說則朱蒙似

為高句驪再興之君朱蒙少子温祚南渡漢江居慰禮城

今忠清道韓王箕氏割地與之温祚建國以扶餘為氏築

稷山縣漢山今京畿道都之潛師襲馬韓悉取其地是為百濟始

祖

東漢之世高麗屢侵元菟魏帝曹芳時幽州刺史毋邱儉

擊破之屠丸都

高麗國都故址在平安道甯遠郡南劍山

尋復據其地晉成帝

時燕王慕容皝復大破之其王高釗請降徙都國內城

在

盛京省

興京

後與百濟構釁百濟王近肖古帥精兵攻

之釗中矢死近肖古既捷遷都北漢山

今名三角山在京城北

號漢

城是時三韓故地概屬新羅百濟朝鮮故地概屬高麗長

白山以南分為三國高麗稍大百濟次之新羅最小世又

謂之三韓

新羅距日本最近日本數遣兵攻之割弁韓故地駕洛

今

尚道金

阿羅

今咸安府

古甯

今咸昌縣

星山

今星州

大加

今高靈縣

小加

椰

今固城縣

等國置任那府由是新羅及百濟皆臣於日本

至秦苻堅盛時新羅與高麗復臣於秦堅遣胡僧及佛像

佛經於高麗高麗王邱夫以其書教子弟創建佛寺又興

大學頒律令高麗儒佛之教實始於此百濟前未有文字

至近肖古置博士官始有書記晉孝武帝時有胡僧自晉

至百濟其王枕流迎而禮之創寺度僧佛法遂興

晉宋之際百濟新羅內亂諸王爭相篡殺屢為日本所侵

而高麗寢強高釗之孫談德與新羅同盟以抗日本已而

新羅背盟降於日本談德卒于瑋立興兵攻新羅日本救

之擊破高麗兵宋帝昱時瑋大舉攻百濟克漢城殺其王

餘慶虜男女八千而還於是高麗之地西至遼河南踰漢

江璉又自國內城徙都平壤以圖南伐璉在位七十九年卒壽九十八號長壽王生平兼事南北朝恭順守臣節宋孝武帝嘗策爲車騎大將軍齊高帝亦策爲驃騎大將軍魏孝文帝置諸國使邸齊爲第一高麗次之

梁簡文帝時百濟新羅共擊高麗百濟拔漢城復其故地

進破平壤新羅乘勝取高峴山名在黃海道東北境以內十郡高麗

大困既而新羅與高麗連和欲攻百濟百濟棄漢城新羅因取之梁元帝時百濟王明乞師日本以攻新羅拔管山

城今慶尚道聞慶縣新羅擊破其兵殺百濟王陳文帝時日本屢

攻新羅高麗新羅亦取日本任那地二國兵爭互有勝敗

惟百濟以臣日本故無兵事

隋文帝立高麗新羅百濟皆遣使朝貢隋冊其王並爲上

開府儀同三司開皇十八年高麗王高元率靺鞨侵遼西

郡名今盛京錦州府及直隸承德府東境文帝怒使漢王諒等將水陸三十

萬伐高麗不克師還死者什八九元亦懼遣使謝罪帝乃

罷兵煬帝恃其富強欲耀武海東悉發四方兵丁二百萬

進攻遼東城城將堅守不下元遣大臣乙支文德禦隋師

文德佯敗走以誘敵乘其疲弊四面鈔擊隋師大敗而還

明年帝復征高麗又明年復征之皆不能克

唐太宗既滅突厥高昌又欲取高麗會高麗東部大人泉

蓋蘇文弑其王建武立王姪藏自為莫離支高麗官名蓋如中國吏部

兼兵部尚書也專擅國事與百濟和親共攻新羅欲塞其入唐之路

新羅請救於唐太宗自將伐高麗拔遼東數城及攻安市城城主材勇善拒太宗親臨督戰竟不能拔而還自是屢遣兵侵軼高麗高麗始病焉

新羅百濟世為仇讎互相侵伐百濟素附日本而新羅特睦於唐新羅女王勝曼遣王族金春秋如唐請伐百濟春秋姿表英偉善談論太宗厚賜之優禮甚備高宗時勝曼卒國人奉春秋嗣位百濟與高麗鞞鞞連兵侵新羅北境取三十三城春秋訴之唐顯慶五年高宗十一年唐遣蘇定方

帥水陸十萬以征百濟命新羅夾擊唐軍自成山山東最東角在

登州府文登縣東北濟海與新羅兵圍泗泚百濟都城名今拔之百

濟王義慈及其子隆泰乞降定方執之以歸以其地置熊

津今忠清道公州等五都督府

先是義慈弟豐為質於日本及唐破百濟義慈從弟鬼室

福信等糾合餘眾迎豐為王乞援於日本且結高麗圖恢

復唐遣劉仁軌發新羅兵擊之屢敗其眾豐疑福信有異

圖殺之龍朔三年高宗十四年日本遣兵三萬人救豐遇唐軍

於白江口蓋今錦江入海之口也四戰皆敗豐脫身奔高麗百濟亡

仁軌留鎮其地以百濟故太子隆為熊津都尉高宗命隆

與新羅釋舊怨及仁軌西還隆畏眾攜散亦歸唐

唐已平百濟遂圖高麗乾封元年高宗十七年泉蓋蘇文死子

男生代為莫離支出巡國其弟男建男產拒而不納男生

乞救於唐唐遣李勣督諸軍伐高麗取遼東諸城總章元

年高宗十九年進圍平壤高藏令男產請降高麗亡高宗以藏

政非己出赦之流男建於黔州今四川酉陽州彭水縣扶餘豐於嶺

南於是新羅以外之朝鮮地悉入唐唐置安東都護府於

平壤以統之

新羅王春秋以龍朔元年卒諡曰武烈其子法敏立是為

文武王法敏嘗助唐滅百濟以報世讎及高麗亡法敏嘆

其遺眾倡亂略取百濟故地高宗怒遣兵討新羅破之法

敏遣使謝罪高宗赦之然法敏猶不斂兵擊走唐軍取高

麗南境安東都護府遂移於遼東新羅殆併朝鮮全境

自法敏歷五世至乾運淫昏失政大臣金良相乘亂弑乾

運而自立良相之後復多篡弑值唐室衰無意攘外新羅

得延其祚唐昭宗時新羅女王曼委政倭倖政刑紊弛由

是盜賊蠡起疆宇日蹙弓裔叛於北原今江原道原州取西北諸

州甄萱據完山今全羅道全州稱王國號後百濟朝鮮全境復三

分弓裔殘虐其下不服五代時眾推王建為王國號高麗

弓裔走而死建定都松岳今京畿道開城府以平壤為西京國勢

日強新羅後百濟皆降三國復歸於一

靺鞨之粟末部初屬高麗高麗亡部人大祚榮帥眾保東

牟山在盛京城東高麗靺鞨稍歸之自稱震國王略有高麗故

地唐元宗封爲渤海郡王自是以渤海爲國號祚榮卒子

武藝立益斥疆土東北諸夷畏服其子欽茂遷居肅慎故

地號上京蓋今甯古塔地也數傳至仁秀文化頗進置五

京十五府六十三州爲海東盛國迨五代時爲契丹所滅

第四章 日本

日本又在朝鮮之東其地環海羣島羅列中島最大曰日

本北一島曰蝦夷西南二島曰四國九州其外小島甚多

王京在日本島之中央京畿之外分爲八道曰東海東山

北陸山陰山陽南海西海北海全國又分八十四國今其

王遷都東海道之江戶稱爲東京以舊都爲西京分諸國

爲三府四十二縣一廳又得琉球國改爲沖繩縣得我臺

灣省置臺北臺南二縣

日本開國當我東周時其太祖曰若御毛沼以周惠王十

七年卽位號神武天皇卽以是年爲紀元元年紀元以前

統曰神代彼史所述詞多荒誕其種族之所由來不可得

詳也神武都畝傍山之橿原在今奈良縣境國號大和一稱倭奴

後漢中元二年神武十世孫活目八彥五十狹茅遣使奉

貢朝賀光武賜以倭奴國王金印是為倭通中國之始
東漢末倭之藩部熊襲今西海道大隅國地叛亂倭王足仲彥征之
不克而死其后息長足姬攝政率兵攻新羅以絕熊襲之
援新羅降倭熊襲乃不復叛高麗百濟亦相率附倭魏景
初二年司馬氏平遼東息長足姬讐其威遣大夫難升米
等詣郡求詣天子朝獻明帝封息長足姬為親魏倭王假
金印紫綬賜賚甚厚晉武帝太始初又遣使入貢求工女
歸教其國人息長足姬死子譽田別立百濟遣其臣王仁
至倭遺以論語十卷千字文一卷譽田別令其子菟道稚
郎子從王仁學由是倭之文教始興

倭當六朝時國勢未強世臣中國譽田別子大鷦鷯嗣為
王一貢於晉兩貢於宋其後瑞齒別雄朝津間稚子宿禰
穴穗大泊瀨四王皆受宋齊官爵稱使持節都督倭新羅
任那加羅秦韓慕韓六國秦韓即辰韓慕韓即馬韓或諸
除加羅而加百濟為七國軍事安東大將軍倭國王梁陳之世朝貢不絕

隋時女主炊屋姬臨朝委政於太子廢戶高麗僧俗至倭
者甚眾倭人因得徧通五經厯算天文地理及遁甲方位
等書定朝官之冠位分大德小德大仁小仁大禮小禮大
信小信大義小義大智小智十二階皆賜之冠以別尊卑
又定朝儀及憲法十七條大業三年炊屋姬遣其臣小野

妹子來求佛經不用中國官號其書稱日出處天子致書日沒處天子無恙煬帝惡其無禮不畀佛經明年遣文林郎裴清使倭廢戶答書改稱東天皇帝敬白西皇帝云云復遣妹子攜生徒僧眾來學學生卒業歸皆為其國博士國人通漢文者日眾惡倭名改號日本蓋以其國居東方近日所出也

唐太宗貞觀三年炊屋姬死子田村立遣犬上御田鋏來朝太宗遣新州刺史高仁表持節撫之浮海數月方至仁表無綏撫之才與田村爭禮不宣朝命而還後新羅與高麗百濟相攻高宗詔日本出兵援新羅日本不應命及唐滅百濟日本王中大兄遣阿曇比羅夫阿部比羅夫等助扶餘豐攻唐軍唐軍敗之日本戒嚴沿海置防烽唐實無意攻日本麟德二年高宗十六年特遣劉德高與之議和通使如故

中大兄之後伊賀大海人鷓野讚良輕四王皆賢制律令定服色分臣民氏族為八等一人二朝臣三宿禰四忌寸五道師六臣七連八稻置更爵位號增加階級諸王以下之位為十二階諸臣之位為四十八階崇尚儒術置大學寮春秋釋奠於孔子典章制度悉仿唐朝其後首阿閉大炊諸王崇信佛教寵奸僧元昉行基道鏡等屢致叛亂先代豐富之業漸衰然文學技藝之進日勝於前朝

聘於唐禮意倍渥

日本凡遣使朝聘必先置造船使造船四艘未造之前先遣大臣奉幣祭木靈山神舶各立名使人皆進位賜物奉幣帛祀天神地祇祈途次平安發遣之日使人辭王王特下詔旨授以節刀設宴王宮賜餞五位以上酬贈詩歌及歸進節刀見王又進位賜物各有差所乘之舶並授位賜冠以彰其往來上國之榮

其使臣至唐者栗田真人多治比縣守藤原清河最著武后長安二年真人奉其王輕之命來朝真人好學能文進止有儀容武后厚饗之授司膳卿縣守清河朝唐皆在元宗時縣守嘗請從諸儒受經元宗命四門助教趙元默卽鴻臚寺爲師縣守還國每朝必著唐所賜朝服清河來朝將還元宗親賦詩送之遭風飄泊安南復至長安留仕爲特進祕書監更名河清卒於唐

學生之留學者阿部仲麻呂吉備眞備爲最仲麻呂年十六入唐改名朝衡元宗愛其才授左補闕與王維李白包佶諸文士友善眞備在唐十九年天寶初日本王首遣多治比廣成來朝眞備悉唐賞物貿書與廣成共還復奉其王阿閉之命來朝元宗命朝衡接伴眞備歸而衡留衡在唐五十餘年官至左散騎常侍鎮南都護卒贈潞州大都

督

日本自輕至白壁七王皆都奈良

今畿內奈良縣

後世稱為奈良

朝廷開國以來以此為極盛之時白壁嘗遣小野石根朝於唐代宗優待之白壁卒子山部立遷都山背國之長岡

在畿內

已又遷於山背國葛野郡之宇多村號曰平安京即

今西京也山部在位當唐德宗時嘗遣滕原葛野來朝山部之後安殿神野大伴三王繼立朝聘中絕唐文宗時神野子正良繼大伴為王又遣葛野麻呂子常嗣來朝是後不朝聘者五十餘年至唐昭宗時其王定省議遣菅原道真等來會在唐之僧宗瓘報唐內亂乞停邦人來朝於是寢遣使之命五代時濱海商賈閒相往來而國使罕至惟吳越與日本大臣以書物酬贈至數四焉

第八篇 學藝宗教

第一章 學制

周道既衰學校廢絕儒術擯不用諸子橫議放論而刑名之說尤盛秦始皇焚詩書坑諸生視法令爲經典使欲學之者以吏爲師於是百家箝口莫敢講學六經羣籍多藏於山巖屋壁初七國時往往有博士官秦亦置之管守典籍掌通古今以備顧問漢承秦制以叔孫通爲博士制定漢禮諸儒頗復徵用然高帝素輕儒學未議及庠序之事也

惠帝除挾書之禁文帝進用遊學之士文事寢興然文帝

賈后皆好黃老之術景帝喜刑名不任儒者故諸博士雖具官待問其任猶輕及武帝好儒公孫弘以治春秋白衣爲三公國內學士靡然嚮風乃置五經博士擇少年五十人補弟子員設科考察勸以官祿郡國皆立學校官以廣教導昭帝增博士弟子滿百人宣帝又增倍之宣帝爲治雖不專本儒道亦留心經藝嘗詔諸儒會石渠閣講五經同異蕭望之等平奏其議帝親臨決焉是後儒業益盛枝葉繁滋一經說至百餘萬言大師眾至千餘人

光武中興先訪儒雅四方學士雲會京師營起大學置博士十四人各以家法教授而聰明有威重者一人爲之長

號博士祭酒明章之世儒學極盛明帝臨辟雍饗射禮畢

執經自講爲功臣子孫外戚四姓樊郭陰馬末屬別立校舍搜

選高能以授其業自期門羽林之士悉令通孝經匈奴亦遣子入學章帝大會羣儒於白虎觀考定五經同異如石渠故事命史臣著爲通議和帝亦數幸東觀覽閱書籍有明章之遺風

鄧太后稱制以儒職多非其人詔公卿察舉明經務取高行後旋復故安帝薄於文學博士倚席不講朋徒相視怠散學舍頽弊順帝繕修之造房室二千梁太后稱制令郡國舉明經詣太學大將軍以下皆遣子受業自是遊學增

盛至三萬餘生然講義漸疏多以浮華相尚儒者之風蓋衰矣至桓帝時太學諸生好危言覈論競爲臧否竟罹黨錮之禍靈帝昏弱耽於詞藝設鴻都門學引諸生能爲辭賦或工書者以充文學無行趨勢之徒競進士君子恥與爲列焉

魏文帝依漢制立太學設五經課試之法然博士選輕生徒少成業者晉武帝興學名曰國子學以教國之貴遊子弟置國子祭酒博士助教是時士大夫多習尚老莊及五胡之亂佛教又盛儒術終不振江左多難日不暇給以迄宋齊祭酒博士空存其官而無其職國學時或開置而勸課未博建之不能十年取文具而已宋文帝立四學曰立儒文史立者老莊之道也明帝置總明觀祭酒以總立儒文史四科科置學士各十人於是儒道僅得與老莊駢立至齊武帝時省總明觀梁武帝置五經博士廣開館宇養士踰千人南朝文學之最盛也然崇佛甚深士民風靡儒生學士不過玩辭章之末

後魏道武帝始定中原立太學於平城置五經博士生員三千人命郡縣大索羣籍獻文立鄉學每郡置博士助教孝文好儒開皇子之學及遷洛陽立國子太學四門小學自是學業大盛燕齊趙魏之閒橫經著錄不可勝數北齊

置國子寺以祭酒總之其博士助教有國子及太學四門之別後周無國子四門唯置太學漢魏以來國學皆屬太常後周屬太宗伯隋文帝始革之令國子寺自爲一官尋改寺爲學煬帝又改學爲監唐因之晉置律學博士屬廷尉歷代因之唐移屬國子監

唐制國子祭酒總判監事司業副之領學館六國子學生三百人以三品以上子孫爲之太學生五百人以四品五品子孫爲之四門學生千三百人以六品七品子及庶人之俊異者爲之律學生五十人書學生算學生各三十人以八品以下子及庶人之通其事者爲之六館合二千二百十人每學置博士助教唯書算二館不置助教別於門下省置弘文館生三十人於東宮置崇文館生二十人以皇親外戚及貴近之子爲之京都都督府州縣亦皆立學學生隨其大小有差自八十人至二十人是皆高祖太宗之遺制而玄宗所重定也

太宗雄武兼喜文學召惇師耆德盡授學職讎正五經創立正義都鄙皆嚮學文治鬱興求梁陳周隋通儒之子孫並加引擢以先儒左邱明等二十二人

左邱明卜商公羊高穀梁赤伏勝高

堂生毛萇孔安國戴聖劉向杜子春鄭眾賈逵馬融盧植鄭玄服虔何休王肅王弼杜預范甯配享孔子廟庭高宗時東都亦置國子監數年而廢玄宗重藝文詔

府郡舉通經士而褚無量馬懷素等侍講禁中恩禮優渥
又命二人修整羣籍業未畢相次物故詔元行沖續成之
置集賢書院於兩京各列經史子集四庫及祿山之亂兩
院圖書喪脫幾盡其後學校衰廢生徒流散嗣帝區區急
於救亂不暇語教育事代宗嘗興國子監以闡豎判監事
貽譏後世是時生徒無常員至憲宗定為五百五十人東
都亦新置監生百人文宗校定五經鏡之石命張參等是
正訛文懿宗詔羣臣輸光學錢以治庠序然儒學不復振
興以至唐亡

第二章 儒學

戰國時儒學既分數家專攻一經皆自稱得孔子遺意師
徒相授受而其道未大明漢興諸儒傳其所得各守家法
言易自菑川國名今山東濟南府東北境及青州府西北境田何言尚書自濟南
郡名今濟南府伏勝言禮自魯國名今山東兗州府高堂生言詩於魯則申
培公於齊國名今青州府則轅固生於燕國名今順天府則韓嬰於趙國名今直隸廣平府
及順德府西境則毛亨故詩有魯齊韓毛四家田氏之易
分為施孟梁邱氏又有京房及費直高相之易伏生尚書
分為歐陽大小夏侯氏孔安國初受書於伏生後得古文
蝌蚪尚書訓傳其義世因稱伏書為今文高堂生之後有
后氏后氏分為慶氏大小戴氏春秋有公羊穀梁左氏之

傳言公羊則齊胡毋生趙董仲舒言左氏則河南郡名今河南河

南府及開封府西境賈生胡毋之後又分為嚴顏二家

武帝置五經博士齊魯韓詩歐陽尚書田氏易后氏禮公

羊春秋並立於學官宣帝復立大小夏侯尚書施孟梁邱

易大小戴禮穀梁春秋元帝復立京氏易光武立博士十

四家詩書各三家易四家及二戴禮皆因宣元之舊罷穀

梁春秋立公羊嚴顏二氏明帝詔諸儒選高才生受古文

尚書毛詩穀梁左氏春秋雖不立學官然皆擢高第

西漢名儒賈誼董仲舒為稱首論著雖不多傳後人服其

深識其後有劉向經明行修仕宣元成三朝以忠直顯成

帝命向校典籍條其篇目撮錄指意向卒哀帝使向子歆

卒父業歆乃集經子羣書別為七略輯略六藝略諸子略詩賦略兵書略數術

略方伎略王莽篡立以歆為國師歆校書時得周官於秘府著

於錄略採摘其說以佐莽政其學遂行揚雄與歆同仕莽

好古樂道不慕榮利故以文章垂名作太玄以擬易作法

言以擬論語然法言卒章盛稱莽功德君子病焉

東漢名儒甚眾河南鄭眾扶風三輔之一屬司隸今陝西西安府西境及鳳翔府

賈逵皆受其父業治古學尤明毛詩周官左氏春秋等逵

論著百餘萬言伏湛伏黯兄弟伏勝之裔也明齊詩子孫

數世皆傳家學桓榮以宿學授明帝經其子郁教章帝和

帝郁子焉亦教安帝順帝一家三世為五帝師順桓之世

扶風馬融以博洽稱詩書易三禮論語孝經等皆有註解

徒眾甚盛涿郡屬幽州今順天府西南境盧植事融通古今學性剛毅

有大節靈帝末為尚書以忤董卓免北海國名屬青州今山東青州府東

境鄭玄篤學究諸經以山東無足問者西入關從融質疑

義及辭歸融曰鄭生今去吾道東矣玄兼眾家之學註釋

詳明兩漢儒學至玄而大成然融玄皆信讖緯間採其說

以附會經義後儒疵之任城國名屬兗州今山東濟甯州何休好公羊

學作公羊墨守左氏膏肓穀梁廢疾以難二傳玄乃發墨

守鍼膏肓起廢疾休見而歎曰玄入吾室操吾矛以伐我

乎同時有河南服虔亦駁休說作左氏傳解

魏時王肅王弼何晏有名肅善為賈馬之學而不好鄭說

採會異同盡註諸經著聖證論以譏短鄭玄玄門人孫叔

然又駁之世以鄭王並稱弼作易註晏作論語集解二人

皆好老莊解經頗雜其意兩漢言易者多主象占之說弼

悉掃去暢以玄理易學於是一變晉時杜預明史學身膺

將帥之任武功蓋世既平吳耽思經籍作左傳集解至南

渡後范甯作穀梁集解

漢初易凡六家費高但行民間東漢陳元鄭眾主費氏馬

鄭二王皆為之註詩凡四家毛氏初微亦賈馬鄭王註之

於是毛氏費氏易大興高氏易亡於漢末齊詩亡於魏魯詩施梁邱易亡於西晉韓詩孟京易雖存無傳之者伏書三家相傳至西晉而亡賈馬鄭王皆註古文然已非孔安國全本晉豫章郡名屬江州今江西南昌府內史梅賾稱得古文孔傳奏上之蓋晉人所擬作也禮凡三家東漢雖存並微馬融傳小戴之學且采周官通儀禮禮記爲三禮盧鄭受之並作註解鄭更名周官曰周禮及王肅駁鄭禮分爲二家肅爲晉武帝外祖故晉人議禮捨鄭從王春秋三傳公羊二家獨盛穀梁常微左氏初不著鄭賈服杜作訓解遂大行於世

東晉南朝尚詞藻耽玄言經學不盛而北朝名儒稍多元魏世徐遵明爲儒宗博通諸經教授山東孝莊帝時死於亂高弟李鉉爲北齊博士經生多出其門熊安生最明禮周武帝聞其名重之及滅齊安生遽令掃門家人怪之安生曰周帝崇儒必來見我已而果至遂攜歸命議五禮隋時有劉焯劉炫稱二劉焯嗇於財不行束修者未嘗教誨炫亦貪鄙文帝購求遺書炫僞造書百餘卷取賞而去然二人聰明博覽著述富贍爲一代大儒

文帝末年龍門縣名屬蒲州今山西絳州河津縣王通詣闕獻太平十二策帝不能用罷歸通遂教授於河汾之間弟子自遠至者

甚眾累徵不起大業末卒於家門人謚曰文中子通誨人
不做世儒事訓詁談道講術成一家言世推爲大儒
東晉以來儒者好尚有南北之異江左書則孔傳易則王
弼註三禮則鄭註若王肅註春秋則左傳杜註論語則何
晏註河洛書易三禮論語皆主於鄭氏春秋三傳則用服
虔何休范甯唯詩則南北俱遵鄭箋南學簡而華北學深
而蕪隋人併採南北之學書易春秋則用孔王杜氏詩三
禮論語則皆用鄭氏自是書易鄭註及王肅二何服范氏
皆微

唐以九經課學生禮記左傳爲大經詩周禮儀禮爲中經
書易公羊穀梁爲小經通二經以上者得應舉孝經論語
皆兼通之太宗命孔穎達顏師古等選五經正義以鄭孔
王杜爲本採眾家義疏增損而廣之詩書左傳多據二劉
疏禮記據梁皇侃及熊安生疏賈公彥又作周禮儀禮疏
發揮鄭學孝經舊有孔鄭二註玄宗更自作註命元行沖
疏之有唐一代文儒如林其於經義無大異說唯李鼎祚
作易集解宗鄭排王啖助說春秋不宗三傳考其得失斷
以己意然大旨陰主公穀趙匡陸質傳其學質遂纂啖趙
之說作春秋集傳唐學出正義之範圍者唯此二書亦不
甚行

自唐以前孟軻列於諸子儒者不甚推重之東漢唯趙岐
註之唐朝亦不立學官至韓愈深讚其闢楊墨明孔道以
爲功不在禹下學者自是知尊孟子矣愈慕孟子之風排
擊老釋唱羣聖傳統之說以扞衛儒道事德宗爲監察御
史以諫宮市貶陽山屬連州今廣東連州屬縣令憲宗朝遷刑部侍郎
帝迎鳳翔法門寺塔佛骨入禁中留三日歷送諸寺王公
士民瞻奉捨施惟恐不及愈上表極諫乞投之水火帝大
怒貶潮州屬嶺南今廣東潮州府刺史後復還朝會成德王庭湊殺
其帥田弘正自立穆宗詔愈宣撫眾皆爲愈危愈至庭湊
嚴兵迓之愈以大義責庭湊庭湊不敢犯禮而歸之愈通

經傳百家最長文章世推其排佛之功比於孟子

第三章 文藝

唐虞夏商世風簡質詩歌典誥甫創文格未極其變周末
文學大盛論語之簡約孟子之雄快老子之深奧莊子之
變幻左氏之典麗國策之雄勁孫子之精奇韓非之刻峭
屈原之悽惋皆擅絕古今各不相襲

秦時李斯文甚偉麗其他則無聞焉西漢作者甚眾賈誼
之於論策司馬遷之於史記司馬相如之於詞賦尤極超
妙當二馬之時武帝方勸獎文學寵用材俊又立樂府採
歌謠於是辭人奮興揚葩振藻閎衍雄渾成一代之風其

後文氣寢弱競以侈麗相尚如王褒劉向揚雄之屬文雖深厚矯健之氣稍替矣雄自云悔其少作欲矯其弊作太元法言摹擬經籍然措辭務爲艱奧轉失文之真意東漢而下文多排偶散文可觀者甚寡惟班固之漢書體大思精足稱司馬遷之亞晉陳壽三國志敘事簡核亦良史也諸葛亮非致力於文者然其出師表簡嚴精切千古不磨允推至文

魏晉之詩賦頗多名家魏武帝文帝才兼文武均工詩賦文帝弟陳思王植才藻英發落筆成章有六友與之齊名世號建安七子晉末陶潛少有高趣著五柳先生傳以自

況嘗爲彭澤

縣名屬江州今江西南九江府湖口縣令郡遣督郵至吏白應束

帶見之潛歎曰我豈能爲五斗米折腰向鄉里小人即日解印綬去賦歸去來辭以遂其志自以曾祖侃爲晉宰輔恥屈身後代自劉裕擅國絕意仕進與其妻共耕觴詠自娛至宋文帝時沒世號靖節先生潛妙於詩冲澹深邃出於自然同時謝靈運亦有逸才世以陶謝並稱然其詩極工麗而氣格遜於陶

世稱晉宋齊梁陳隋統曰六朝六朝文格較漢魏益加浮靡然其善者往往有簡質清剛之致如晉陸機潘安宋傅亮鮑昭齊任昉江淹其尤著者也梁武帝博學能文著述

數百卷昭明太子及簡文帝元帝皆好學富於詞藻歷代帝王父子以才學稱者曹魏蕭梁而已梁朝多文士沈約庾信最著約歷事宋齊勸梁武帝移齊祚位至宰輔約嘗悟語音有平上去入之別撰四聲譜以發其旨音韻之學至此而興信有盛才與徐陵同官文並綺豔務以聲調相婉附句用四六隔句作對後進競相模倣號徐庾體時西魏宇文泰好古欲革文弊命蘇綽倣尚書作大誥宣示羣臣自後詔誥皆依此體然亦未能久行梁元帝遣庾信聘西魏信遂留長安仕魏及後周周明帝武帝皆嗜文藝遇信特優由是信之文體又行於北方

唐承六朝之後詩賦散文皆不脫纖弱之習高宗時王勃楊炯盧照隣駱賓王擅文名世稱四傑俱工於駢儷則天時沈佺期宋之問以附二張進之問尤無行二人善詩帶沈庾餘風益加雕鏤音律諧協屬對精鍊號爲律詩又謂之近體學者宗之稱沈宋陳子昂亦媚事則天然其詩不染時俗高雅沖澹超於建安散文亦疏樸近古

玄宗之世張說蘇頲以文章顯皆陞相位說封燕公頲許公時號燕許其文稍近雅正而駢儷之習未去元結性耿介爲文奇古不諧俗故名亦不高然唐人力變駢儷者實自結始是時字內昇平文藝昌熾詩人名家者不可勝數

而杜甫為其冠李白王維孟浩然等次之杜甫少貧舉進士不第困於長安玄宗見其賦奇之待制集賢院會祿山

亂為賊所得逃謁肅宗拜右拾遺尋棄官寓秦州屬隴右道今甘

肅直隸州樵採自給流落劍南為其帥嚴武參謀武卒客遊江

湖死於衡山之陽甫曠放不自檢好為大言高而不切數

當寇亂挺節無汙為歌詩傷時橈弱情不忘君人憐其忠

李白有逸才豪放嗜飲飄然有超世之心嘗至長安學士

賀知章見其文歎曰子謫仙人也薦之玄宗供奉翰林白

猶與飲徒日醉於市頃之辭去浮遊四方肅宗時得罪流

於夜郎郡名屬黔中道今貴州遵義府桐梓縣會赦得釋客死江南李杜之

詩儁偉佚宕不假雕琢之工古風近體皆妙其用於是唐

詩蔚然大興遂為世之模範

陸贄勳業顯於朝固非翰墨之徒其文多用駢句而真意

篤摯反覆曲暢不見排偶之跡為德宗作詔誥至武夫悍

卒皆感泣其論諫切中時病皆本仁義洵經世之文不可

以四六卑視

韓愈以宏才卓識用力古文綜覈百家鎔而化之刊陳剗

偽粹然一出於正而滉洋自肆無所拘束遂一洗八代之

陋習使唐之文章追蹤於周漢當時名亞於愈者唯柳宗

元宗元與順宗幸臣王叔文友善及叔文用事引陸質劉

禹錫等參計議宗元亦預焉宦官嫉之讒毀沸騰憲宗立
悉貶竄其黨賜叔文死宗元由是廢黜自放於山水間湮
厄感鬱一寓諸文愈嘗評之曰雄深雅健似司馬遷李翱
皇甫湜從愈學翱得其謹嚴湜得其奇崛孫樵又傳湜法
刻意求奇皆不逮韓柳韓柳又喜詩俱如其文同時工詩
者韋應物劉禹錫張籍白居易居易長樂府用語平易以
曲折盡情自成一家稍後而有杜牧李商隱牧詩豪而豔
有氣槩人號小杜以別杜甫商隱學甫寄託深遠但語傷
縟麗

大抵先秦諸子著書各欲立言傳道無意於爲文而文自

美西漢尚文辭極其雄麗文遂爲學者之一藝自是以來
名賢不必皆能文文士不必皆達於道道與文歧而爲二
東漢而降曹陶最爲詞宗至徐庾而綺靡極矣唐興王楊
沈宋鳴於時雖盛且美而不雅正陳子昂唱古詩而李杜
成之元結唱古文而韓柳成之韓柳沒後少能繼其高風
者詩則作者接踵至唐亡不絕故後世論詩以唐爲最盛
而杜詩韓文巍然冠絕一代矣

第四章 佛教

佛教入中國始於漢明帝時前卷記之矣然西漢已有其
徵霍去病擊匈奴降渾邪王獲金人還武帝列之甘泉宮

金人本休屠

匈奴西邊屬部蓋唐時揭盤陀國在蔥嶺中

王所祭蓋佛像也哀

帝時月氏使者口授佛經於博士弟子秦景漢人未之信

明帝遣景等之印度訪求佛道攜沙門迦葉摩騰竺法蘭

東還摩騰譯四十二章經法蘭譯佛本行等經自是西域

沙門往往入漢譯經傳道人浸奉之

三國時曹植好讀佛經吳大帝亦甚敬沙門於是佛教行

於吳魏印度僧法時至洛譯戒律魏人始受戒剃髮晉初

敦煌

郡名屬涼州今甘肅安西州

僧法護周遊西域大得梵經佛教東

流自是而盛懷帝時印度佛圖澄入洛值晉亂去投石勒

澄善誦神咒聽鈴聲音吉凶勒敬事之號為大和尚詢軍

國事石虎立奉之尤謹趙人承風爭造寺廟出家學佛

常山

郡名屬冀州今直隸正定府

道安性聰敏日誦經萬餘言嘗至鄴

縣名晉司州魏郡治石虎都之今河南彰德府臨漳縣

事佛圖澄甚見重石虎死中

原紛擾安避亂南之襄陽

郡名屬荊州今湖北襄陽府

布教晉境以舊

譯諸經文義難通精思十餘年悉究其旨析疑甄解正其

訛舛秦王苻堅克襄陽獲安大喜崇以師禮敕學士有疑

皆諮焉堅方崇佛教西僧眾天法喜眾現等相繼入長安

與秦僧佛念共譯眾經時龜茲

西域國名今回疆庫車地

僧鳩摩羅什

博涉經典名播西域道安欽其名每勸堅致之鳩亦聞安

風遙拜致敬謂之東方聖人安弟子慧遠自襄陽東至廬

山在江西南康府城西北與僧俗百餘人結蓮社念佛儒生厭世者

頗入其社陶潛謝靈運亦與之遊

苻堅遣呂光西征破龜茲城獲鳩摩羅什俱還會秦亂鳩

留涼州今甘肅涼州府後秦主姚興滅秦降涼迎鳩入長安尊寵

特甚鳩通秦言覽舊經多謬不與梵本相應與羣僧共譯

經論數百卷興大營塔寺公卿以下皆奉佛僧徒集秦京

者五千餘人自西域至者又數十輩州郡化之事佛者十

室而九興以僧尼多衍濫令僧碧為國僧正統之僧之有

官自碧始

後秦僧法顯智猛涼州智嚴寶雲北燕曇摩竭等前後西

遊渡流沙踰蔥嶺適印度訪道航海東還多居江左晉宋

之間禪學大興當世名士如謝靈運顏延之何尚之等皆

為文贊揚佛理諸帝奉佛遂無藝極宋明帝以故第為湘

宮寺備極壯麗嘗謂新安今安徽徽州府太守巢尚之曰此是我

大功德散騎侍郎虞愿侍側曰此皆百姓賣兒貼婦所為

佛若有知當慈悲嗟愍罪高浮圖何功德之有帝亦不悟

後魏襲兩秦之跡歷世奉佛惟太武帝崇道教而抑釋氏

司徒崔浩常言佛法虛誕為世費害宜悉除之會帝幸長

安見寺僧犯法命案誅一寺浩因說帝下詔焚毀寺塔佛

像胡經沙門無少長悉坑之自後敢有事胡神及造泥像

歷代史略卷二十一
銅像者門誅太子晃素好佛法乃緩宣詔書使遠近豫聞
得各為計僧徒多亡匿或祕藏經像惟塔廟無復子遺及
浩誅死佛禁復弛文成嗣位詔郡縣各建寺一區良民欲
為沙門者聽帝至親為西僧五人下髮

獻文好覽釋典少遜位建寺於北苑與僧徒數百人共習
禪定孝文雖崇儒未嘗闕佛至宣武帝信佛尤甚胡僧至
者三千人孝明時胡太后建永甯寺多作金像僧房千間
塔高六十餘丈又遣宋雲及僧慧生如印度求經得百七
十部其後國亂民避賦役多為僧尼至二百萬人寺有三
萬餘區

南朝梁武帝與宣武孝明同時奉佛三次捨身同泰寺設
大會釋御服持法衣行清淨大捨素牀瓦器乘小車役私
人親為四眾講涅槃經羣臣以錢一億萬奉贖表請還宮
三請乃許又以慧約為師受具足戒太子王公以下受戒
者五萬人中大同元年武帝即位五十四年又幸同泰寺
講三慧經寺中浮圖災帝曰此魔也更宜廣為法事遂起
十二層浮圖工未竣而侯景亂作陳高祖代梁未踰年復
踵梁武故事捨身於大莊嚴寺

當梁武帝時南印度菩提達磨航海至中國彼教所謂初
祖也武帝召見問曰朕多造寺寫經度僧有何功德達磨

曰並無功德淨智妙明體自空寂如是功德非可於世求
帝不悟達磨渡江適魏止於嵩山壁觀九年而沒達磨之
教不依經論直指人心云見性可以成佛弟子慧可傳其
道達磨授袈裟以為法信

周武帝好儒詔禁道釋二教悉毀經像令沙門道士並還
俗隋文帝秉周政復行二教及受禪詔聽民出家仍令計
口出錢營造經像於是時俗風靡民間佛書多於儒經數
十倍初東魏慧文唱一心三觀之說以授慧思思授之智
顓顓廣其義立五時四教往居天台山在浙江台州府天台縣北陳宣
帝割始豐縣屬揚州臨海郡今天台縣是也以供其費僕射徐陵等師事

之陳亡後煬帝重顓賜號智者大師為建國清寺自是國
清為江南巨剎

唐初太史令傅奕深惡佛教上疏請除之略謂佛在西域
言妖路遠漢譯胡書恣其假託使人不忠不孝遊手遊食
偽啟三途謬張六道其為害政良可悲矣高祖詔百官雜
議僕射蕭瑀以為奕非聖人當治其罪高祖以僧道多不
守戒律詔有司沙汰之太宗停其命但禁私度定應度之
數奕後集魏晉以來駁佛教者為高識傳十卷

貞觀初陳留縣名屬宋州今河南開封府陳留縣元昇聰睿篤學歷遊五印
度得經論六百餘部而還太宗重之嘗留居禁中晝則陪

御談論夜分就院翻譯太宗親作三藏聖教序高宗爲撰述聖記又勅大慈恩寺置新獲梵經及瑞像舍利等令并等居之并沒勅斂以金棺銀槨并譯經論凡千三百餘卷又撰西域記以述地理風俗頗有裨於考證武后好營大佛像中宗亦好造寺度僧耗蠹無限元宗勅僧尼三歲一造籍尋令祠部給度牒至文宗時寺凡四萬餘所僧尼數十萬人武宗好道而惡釋勅兩都各留二寺節鎮一寺餘皆毀撤勒僧尼歸俗凡二十七萬宣宗勅復廢寺僧尼之弊皆復其舊

魏晉閒講釋教者無宗派之稱鳩摩羅什入關三論之學初盛其後諸宗踵興至唐有十餘家其大者八一日三論宗以中論百論十二門論爲據著三論疏者隋僧吉藏也二曰法相宗又名唯識宗元并受之印度者也三曰律宗以法時所譯戒律爲據唐僧法礪道宣等所傳也四曰華嚴宗以華嚴經爲據覺賢初譯華嚴隋時法順發揮其學至唐益盛五曰天台宗慧文唱之智顛廣之自顛六傳至湛然復爲詳製疏釋焉六曰真言宗又名密教開元中印度善無畏金剛智至唐傳之七曰禪宗達磨所唱五傳至慧能徒眾滋繁分爲青原南岳二派唐末南岳復分爲潯仰臨濟二派青原分爲曹洞法眼雲門三派八曰淨土宗

廬山蓮社初開其緒道希譯淨土論曇鸞爲之註唐道綽
善導等復修之號爲萬宗

佛教之入中國也值儒教中衰之時魏晉名流蕩佚成俗
釋氏以空虛寂滅鼓之遂混合而不覺然猶制於老莊未
能盛行其後胡漢紛擾中原大亂諸帝崛起殺人如刈草
芥嬗代之際尤多內疚念非釋氏解脫修報之說無以自
免於是戎馬未解塔寺繁興武功愈偉者奉佛愈虔石勒
姚興苻堅梁武隋唐二祖皆職此故然梁武長齋布素累
講佛經太廟牲牢至以餅脯蔬果代之其奉佛教至矣卒
無解於臺城之禍後之人君猶迷而不悟如唐太宗憲宗
雖聞傅奕韓愈之正論終不能一祛其惑武宗排佛雖較
勝諸帝之愚然崇道抑釋非真知彼教之非故不久而卽
復至宋崇道學諸派始衰元明以來惟律禪淨土三宗傳
於世云

第五章 道教

神仙之談創於戰國秦皇漢武深信之事詳前卷自此以
來方士羣出爭言導引服餌飛昇變化之術其說本與道
家無涉老子主虛靜惟以治其心而已莊列頗說神人亦
屬寓言方士之徒乃強解以爲仙道之書稍稍自附之更
稱道士遂推老君爲天仙之長位次元始天尊

漢順帝時沛

國名今安徽鳳陽府宿州

人張道陵客蜀登鶴鳴山

在四川成

都府崇慶州西北

修鍊自言受祕錄於老君以惑愚民行符水禁

咒之法從學者出五斗米時人謂之米道其徒號陵為天

師張修張角倣之世稱三張角遂為黃巾賊渠魁陵玄孫

居龍虎山

在江西廣信府貴溪縣西南

世傳其道歷代重之魏晉南朝

崇尚老莊其君子事清談其小人喜符祝禱祠於是道教

寢盛與佛教並驅東晉初葛洪止羅浮山

在廣東惠州府博羅縣西北

稱得仙術著書推明其理號抱朴子齊時陶弘景隱於句

容

縣名屬揚州丹陽郡今屬江蘇江甯府

修道業作真誥梁武帝厚遇之士

民受道者眾

後魏太祖好佛老置仙人博士立仙房煮煉仙藥遂服其

藥得疾明元時嵩山道士寇謙之自言嘗遇老君降命已

繼張道陵為天師授以服氣輕身之術及科誡書使之清

整道教又遇神人李譜文老君玄孫也授以錄圖真經使

劾召百神輔北方太平真君太武即位謙之詣闕獻其書

人多未信崔浩獨師受其術上書讚之太武乃起天師道

場顯揚新法後改元曰太平真君親備法駕而受符籙謙

之奏造靜輪宮令其高不聞雞犬欲以上接天神功役萬

計經年不成謙之死人以為尸解而去自是道教大行齋

醮符咒金丹玉漿之法紛紜競起每帝即位必受符籙以

爲故事刻天尊及諸天仙之像而供養焉周武帝信道士
衛元嵩欲廢釋教僧徒爭之帝遂并罷二教

唐高祖時晉州

今山西平陽府

妖人自言於羊角山

在平陽府浮山縣南見

老君曰爲吾語唐天子吾而祖也詔就其地立廟蓋李唐

與老子同氏故諛者附會之也高祖幸亳州

屬河南道今屬安徽潁州

謁老子廟上尊號曰太上玄元皇帝以皇緒出玄元詔

王公以下皆習道德經令明經舉人策試以道士隸宗正
寺班在諸王之次

東晉道士王符作老子化胡經謂西土亦被老子教化佛
徒怒之歷世論爭高宗集僧道論其真僞僧法明折之道

流無能應者敕搜聚化胡經焚之則天時僧慧澄又請毀
化胡經八學士議狀以爲非僞中宗復位以僧道互謗徒
辱祖教詔除此僞經

中宗詔諸州各治觀一所觀者道教之寺也睿宗以二公
主爲女冠自是皇女有入道者玄宗最重道教制令士庶
家藏道德經一本帝親作註疏兩京諸州各置玄元廟依
道法齋醮兼置崇玄學生令習道德經及莊文列子以應
貢舉兩京崇玄館置學士大學士追號莊文列庚桑子皆
爲真人尊其書爲真經以道德經爲羣經首諸郡開元觀
以金銅鑄等身天尊像五岳及靈山仙跡并禁樵採立祠

宇多度道士以修祭祀尊玄元爲大聖祖聖祖前立文宣王像與四真人列侍左右是時公卿吏民爭奏符瑞神異之事宰相李林甫等皆捨宅爲觀以祝聖壽帝悅肅代德憲之際道教之盛稍遜於佛然以其爲皇家正教名位常在佛上武宗寵道士趙歸真親受法籙歸真與其徒同毀釋氏於是斥佛之議行焉

長生之說本由人情惡死而起帝王身極富貴無所欲而不獲所難得者則壽而已故苟可以補壽者雖耗財妨民不顧也憲宗廣求方士或薦山人柳泌泌以天台多靈草求爲州長吏帝從之驅吏民採藥諫官爭之帝曰煩一州之力能爲人主致長生臣子亦何愛焉人主貪生不憚民害有如是者

秦漢以來帝王求仙藥史不絕書而服餌賈禍莫甚於唐太宗時王玄策使印度得一方士還帝命造延年藥歷年而成帝服之致暴疾以崩羣醫束手議者欲誅方士恐取笑外國不果高宗時有婆羅門自言能合不死藥帝將服之賴郝處俊諫乃止又使嵩山劉道合作金丹丹成而死帝聞恨曰爲我合丹而自服仙去憲宗服柳泌藥日加燥渴數暴怒責左右竟以遇弒穆宗以泌付京兆府杖死未幾聽趙歸真之說亦餌其藥疾作而崩敬宗逐歸真而寵

劉從政發使採藥江南武宗召歸真等八十一人於禁中
鍊丹餌之得疾崩宣宗立誅歸真既而餌太醫所治丹劑
病燥疽發背崩

穆敬昏愚其被惑固無足怪太憲武宣皆英主乃甘以身
試劇藥蓋貪欲之心太甚也宣宗嘗迎羅浮山軒轅集問
長生道集曰王者屏欲而崇德則自然受天遐福何更求
長生使宣宗從集言則縱令不得登仙何至速其死哉

第六章 西域諸教

秦漢以後西域諸教並興佛教最先輸入中國祆教摩尼
教景教三派亦次第東來祆教即今所謂天主教創於波
斯之蘇魯支其教專事天神建堂膜拜或以火表天神相
率拜之故亦名拜火教其僧曰穆護西晉初陳留梁譙沛
彭城等郡縣往往有祆神祠疑其時祆教穆護已自西域
入居中國

摩尼教者魏晉之際

西曆第三世紀

波斯人摩尼所創也先是中

亞細亞猶太國

今土耳其國敘利亞南部巴列斯丁

有耶穌者自稱救世主

創為宗教宣道逐魔羅馬鎮將釘之於十字架磔之而其
徒傳教者徧於四方摩尼自言受神命紹耶穌之業然其
教實原本祆教而參以耶穌及佛教故別成一派或云摩
尼嘗避難由印度至中國因傳其教然其事亦不詳

後魏太武帝時

宋文帝時西曆四百三十年前後

耶穌教徒涅士脫流斯

唱景教於羅馬為眾僧所責遠謫而死其徒堅守師說號

涅士脫良派波斯人多信奉之波斯王斐魯日斯遂建為

國教置教主於色流斯亞

波斯名都故址在古巴比倫城東北十六里底額里河西岸

敷化東方宣武帝時

梁武帝時西曆第六世紀之初

教主嘗遣其僧正至

中國

北齊後主好褻鬼神躬自鼓儻以事胡天後周欲招徠西域亦有拜胡天之制其儀悉遵胡俗胡天即祆神也唐初立祆祠於長安置薩寶府以主其祭有祆正祆祝等官皆以胡人為之其後平西域祠部歲再祀積西諸州火祆而

禁民祈祭

貞觀中

西曆六百三十四年

涅士脫良僧阿羅本齋經至長安太宗

使房元齡賓迎留禁中翻經命有司造波斯寺度僧二十

一人高宗更於諸州置景寺號阿羅本為鎮國大法主於

是景教大行則天延載元年

西曆六百九十四年

波斯人佛多誕持

二宗經入唐相傳其徒不嫁娶互持不語病不服藥死則

裸葬殆即摩尼戒法開元二十年

西曆七百三十二年

敕以摩尼法

假冒佛教邪說惑民嚴加禁斷惟西胡等自行鄉法不科

罪元宗雖斥摩尼頗獎景教嘗令甯王等臨波斯寺建壇

場賜五聖

高祖太宗高宗中宗睿宗

寫真奉安寺壁又召眾僧入宮修

功德天寶四年

西曆七百四十五年

改兩京諸州波斯寺為大秦寺

蓋以當時波斯已為謨罕默德教國而景教之源發於大

秦故也肅宗於靈武等五郡重興景寺朔方節度使郭子

儀與印度僧伊斯修飾堂宇每歲集四寺僧徒施以衣食

德宗建中二年

西曆七百八十一年

長安大秦寺僧景淨立景教碑

碑至今猶存由是得以知當時景教流行之狀

回紇素崇摩尼教自肅宗借援回紇其徒多入居內地代

宗命回紇在京者建摩尼寺賜額為大雲光明回紇請於

荆南節度治今

揚

淮南節度治今江蘇揚州府

洪

江西南道治所今江西南昌府

屬江南東道今

等州皆置大雲光明寺憲宗時

西曆第九世紀之初

河南

府名東京所在

太原

府名河東節度治今山西首府

亦置摩尼寺武宗之排

佛也大秦寺摩尼寺皆廢罷京城女摩尼七十人皆死流

回紇於諸道死者大半景僧祆僧二千餘人並放還俗自

是三教俱微唐史無述焉唯摩尼猶盛行於回紇至宋代

不衰

第九篇 制度之沿革

第一章 職官

秦漢以丞相總百揆御史大夫貳之九卿奉常後改太常郎中令後改光祿勳衛尉太僕廷尉典客後改大鴻臚宗正治粟內史後改大司農少府分理國事東漢置三

司太尉司空分部九卿而眾務轉歸尚書公卿稍以失職魏

置中書監令委以機衡之任而尚書亦疎外侍中漢代為

親近之職晉宋選用漸增華重人主以其常在左右多與

之議政事不專任中書於是又有門下省而中書之權始

分南朝後魏皆有尚書中書門下祕書集書或曰散騎省五省

而九卿猶沿秦漢北齊加中侍中省為六省尚書管六部

吏部殿中祠部五兵度支都官事門下掌獻納諫正中書管司王言祕書典司經籍集書掌從容諷議中侍中掌出入門閣南北皆以侍中中書令總機要而尚書唯聽命受事而已

後周依周禮建天地四時之官太師太傅太保謂之三公少師少傅少保謂之三孤皆為論道之官不親政務天官大冢宰掌理邦國以一官之長兼統五官地官大司徒掌民事春官大宗伯掌禮事夏官大司馬掌兵事秋官大司寇掌刑事冬官大司空掌工事謂之六卿小冢宰小司徒等為之貳皆上大夫也其下有中下大夫上中下士分屬六官武官及州縣官參用秦漢

魏晉以來職制日增尚書五六人分領諸曹令為之長左右僕射貳之設曹多至三千有餘其職多與九卿重複庶務煩滯後周六官似無其弊然官名奇古而國祚短促人情相習已久不能革其視聽隋復廢六官多依北齊之舊改侍中中書令為納言內史令是為宰相以六部吏部禮部刑部民部工部尚書領二十四司吏部主簿司勳考功禮部祠部刑部都官比部司門民部度支煬帝行新令有五省刑部都官比部司門民部度支尚書門下金部庫部工部屯田虞部水部內史祕書殿內三臺御史謁者司隸九寺太常光祿衛尉宗正太僕大理鴻臚司農太府五監少府長秋國子十二衛左右衛左右驍衛左右武衛左右屯衛左右屯衛左右禦衛左右候衛較之周制如六尚書似其六卿而別有寺監則民部與司農太府

分司徒職事禮部與太常分宗伯職事刑部與大理分司
寇職事工部與將作分司空職事衛尉掌軍器儀仗太僕
掌乘輿廐牧而兵部又置駕部庫部司與之分職鴻臚有
典客署而禮部又有主客司都水領舟楫河渠署而工部
又有水部司自餘官司重設多類於斯

丞相之官歷代或置或省或為贈官漢末曹操自居之遂
建魏國自是丞相相國多為非常之任丞相完臣節者唯
諸葛亮王導王猛等數人而已司馬昭司馬倫桓玄劉裕
蕭道成蕭淵陳霸先皆為相國爾朱榮高歡宇文泰侯景
楊堅李淵皆為丞相莫非為篡奪之階三公位尊而職曠

宰輔任專而品卑故姦雄謀嬪代者不屑居之必先假上
相之位以自異於諸臣也

唐職官多因隋制雖小有變革而大較不異令三省之長

中書令侍
中尚書令

參議國事不復置丞相其後以太宗嘗為尚書

令臣下避不敢居其職由是僕射為尚書省長官與侍中
中書令共稱宰相其位號既崇不欲輕以授人故以他官
居宰相職而假以他名參預朝政參知政事參知機務之
類其名非一三省長官既各有分掌然宰相之職無所不
統則不容局於一省故合中書門下之職設政事堂於門
下以為宰相議事所後徙之於中書貞觀中李世勣以太

子詹事同中書門下三品謂同中書令侍中也高宗時為宰相者皆加同中書門下三品雖侍中僕射亦然唯中書令則否其後高宗欲用侍郎郭待舉等為相以其資任尚淺止令與中書門下同承受進止平章事同平章事之名蓋起於此則天改中書門下為鳳閣鸞臺其同三品同平章事亦曰同鳳閣鸞臺三品同鳳閣鸞臺平章事同平章事初在同三品之下中世以後獨為真宰相之官宰相本無定員玄宗常以二人為限多或三人肅宗以後功臣如郭李以節度使同平章事謂之使相故備相位者眾然其執朝政者亦一二人而已自後強藩田承嗣李希烈之徒

相繼皆為使相於是同平章事有真假之別

官人之數逐世增多後漢國大內外官七千五百餘人

內官九百人外官五千九百餘人西晉稍小六千八百餘人

內官五百餘人外官一千三百餘人宋後魏地半於漢晉而官吏不減宋幾於西晉之數

內官八百餘人外官五千三百餘人後魏則踰於後漢

內官二千三百餘人外官五千四百餘人隋開皇中官員一萬二千五百餘人

內官二千五百餘人外官一萬人三分後漢而加其二唐貞觀六年大省文

武官內官定員僅六百四十二人其後稍置員外官則天

務收人心凡舉人無賢不肖咸加擢拜大置試官以處之

中宗大增員外官凡三千餘人於是有員外檢校試攝判

知之官景龍中太平安樂諸公主及上官昭容等樹黨鬻官擅降墨勅斜封以授號為斜封官時朝綱既紊政出多門遷除猥眾宰相至十餘人左右臺御史及內外員外官多者則數踰十倍皆無廳事可以處之時人謂之三無座處謂宰相御史及員外官也

玄宗懲其弊大革姦濫至開元二十五年增刪祖宗之舊

制著為格令定省尚書中書門下祕臺御史同監少府將

軍器都軍左右衛衛驍衛武衛威衛領軍金吾東宮詹事

水凡五軍羽林衛監門千牛各有左右凡十六東宮詹事

右春坊家令率更僕三寺左右府京兆河南州凡三百督

衛司禦清道監門內率十率府太原凡三州十六督

上中下護安東安北單于安西之職掌內官凡二千六百

都督府北庭安南六都護府

二十員外官凡一萬六千八百八十五員然法屬具文不能

事事遵用且本制之外有因事置使者採訪處置使以察

訪十五道京畿都畿關內隴右河東河北河南淮南山節

度團練等使以督府軍事租庸轉運鹽鐵青苗營田等使

以毓財貨其餘細務便宜設官名類繁多莫能徧舉楊國

忠為相至一人領四十餘使其轉運以下諸使無適所治

廢置不常

天寶末盜起兵興府庫無蓄積朝廷專以官爵賞功諸將

出征皆給空名告身自開府特進列卿大將軍下至中郎

將聽臨事注名其後又聽以信牒授人官爵有至郡王者

諸軍但以職任相統攝不復計官資高下至德二年郭子儀敗於清溝在陝西乾州武功縣東復以官爵收散卒由是官爵輕

而貨重大將軍告身一通纔易一醉凡應募入軍者一切衣金紫至有朝士僮僕衣金紫稱大官而執賤役者名器

之濫極焉代宗寵任宦官置內樞密使使之掌機密文書德宗以禁軍盡委宦官自是庶柄歸內侍號曰北司謂政

府為南司穆敬以後北司益橫南司常受刼制臺省寺監不能舉其職貞觀開元之法度至是悉壞矣歷代官名沿革表歷代命

品表唐百官表並見卷末附錄

第二章 州郡

晉兼三國之地置州十九曰司今河南西北境及陝西今

西中部及涼今甘肅秦今甘肅并今山西西南隅冀今直隸保定府以南幽

甘肅東境今直隸平今盛京省兗今山東東境青今山東東北境徐今江蘇江北

北境府安今河南東南境揚今江蘇江南安荆今湖南廣

泗州南陽今陝西南境及益今四川西南境甯今雲南廣今兩

府半交今安南國及後割荆揚置江州今湖北武昌府割荆

廣置湘州今湖南大半東晉偏安河北關洛沒於胡羯諸

州多僑置於南境遷徙無常秦寄治梁州青兗寄治徐州

司豫寄治荆揚之地幽平并涼則不置孝武大破苻秦復

青兗故土僑置冀州於青境又以廣陵徐州屬郡今為南

江蘇揚州府

兗州 領今揚州 京口 城名揚州晉陵郡治 為南徐州 領今

常州 姑熟 城名屬揚州丹陽郡 為南豫州 領今安 宋割荆

江置郢州 今湖北東境 割交廣置越州 今兩廣 齊割荆益

置巴州 今四川東境 青冀北兗寄治徐東凡二十三州 揚南北

兗青冀豫南豫司雍秦梁 苻秦盛時有二十一州關西之

雍涼秦梁益甯 置於梁州巴郡今河南之豫 置於洛陽荆雍青

徐揚 置於徐州下邳今 河北之并冀幽平並依晉舊名以

司州地置晉 今山西 洛 今河南 二州分雍置司隸 治長分

秦置南秦州 今甘肅 分涼置河州 今甘肅 元魏置州益多

孝文定為三十八州 在河北者十三日司肆并汾懷相定

青南青齊濟兗徐東徐豫洛陝荆郢在關西 其後南北相

高互增州郡梁魏各有州一百餘

晉承漢魏以州統郡郡統縣縣有令長郡有太守河南則

曰尹以帝都所在異於列郡郡為諸侯王國則有國相內

史內史職同太守州有刺史檢察諸郡京畿之地則以司

隸校尉領之稱為司州東晉都建康 今江蘇江 揚州為京

畿司州常在邊疆皆刺史領之罷司隸校尉官唯改丹陽

甯府太守為尹後魏北齊皆於其所都建司州以牧領之

其郡置尹 後魏都平城置司州牧及代尹後遷洛陽改洛

司州置牧及魏尹北 後周都長安置雍州牧及京兆尹隋

因之自是無司州之稱

兩漢之世州唯十三郡國一百迨周并北齊州踰二百郡
踰五百而陳猶有四十餘州一百餘郡隋初楊尚希上表
曰當今郡縣倍多於古民少官多十羊九牧請存要去閒
併小為大文帝嘉之悉罷諸郡以州統縣自是刺史為治
民之官而非舉刺之職煬帝分遣十使并省州縣改州為
郡置太守唐高祖改郡為州玄宗復改為郡肅宗又復故
州曰刺史郡曰太守更相為名其實一也唐都長安置雍
州牧後建東都置洛州牧並令親王居其任多以長史治
民玄宗改雍州為京兆府洛州為河南府親王領牧如故

更長史為尹又以并州屬河東道今山西太原府為唐起兵之地陞為

太原府置北京其牧尹之制同兩京

魏晉以來刺史往往加都督諸軍事周改都督為總管唐

初復置總管於諸州尋改為都督睿宗置二十四都督以

并益屬劍南道今四川成都府荆屬山南道今湖北荊州府揚屬淮南道今江蘇揚州府為四大

都督府玄宗加潞州屬河東道今山西潞州府為五其中下都督亦增

其員又自京都謂京兆河南太原及大都督府之外以近畿之州

為四輔同華岐蒲餘為六雄鄭陝汴絳懷魏十望宋亳滑許汝十緊後

緊州者甚多不復具列及上中下之差又於邊疆列置節度使即都

督加旌節者也權任甚重守令皆屬之牧民之政寢移於

藩鎮

禹定九州漢增爲十三晉又增爲十九是皆域內之大區
劃也唐統州三百餘細於漢郡三倍而莫有大區劃太宗
因山川形便分爲十道遣使以六條詔巡按諸州蓋漢代
舉刺之職也其後屢發使者有存撫巡察按察等之名玄
宗復分爲十五道置採訪處置使察訪政蹟治於所部之
大郡肅宗改爲觀察處置使諸鎮之地則不置多以節度
兼之德宗末年節度使三十觀察使十防禦使四經略使
三大者連州十餘小者猶兼三四全國析爲四十七道自
後紛紜變更乍合乍離無復常制始時爲唐患者號河朔
三鎮及其末也國門以外皆爲強敵唐以亡矣

第三章 選舉

秦自孝公以富國強兵爲務仕進之途唯闢田與勝敵而
已漢初公卿多自武夫出及國內旣平取士漸廣或郡國
薦舉或公府辟召或自州郡曹掾積累而升或自軍士進
爲將校或以世胄爲郎吏謂之任子其由郡國之薦者士
人出身之常塗也其目大約有三曰賢良方正曰孝廉秀
才曰博士弟子

文帝重治詔諸侯王公卿郡守舉賢良方正能直言極諫
者帝親策之以爲常侍諸吏賢良對策始於斯武帝卽位

初董仲舒對賢良策勸以興太學及使郡國貢吏民之賢者帝從之始詔舉孝廉秀才縣次續食令與計偕又令太常擇關中民補博士弟子郡國亦察好學者詣太常得受業如弟子皆考試選用是後秀才廉吏與公卿二千石子弟多拜爲郎更直宿衛無常員或至千人光祿勳考其德行而銓第之他官有闕卽以補之凡日蝕地震天地災變諸帝皆詔舉賢良率以爲常又有特需任使輒標材藝之目而令貢之或遣使者搜舉

東京公府辟召最爲儒者之榮其郡國之常貢則孝廉爲盛名士多出其中章帝時茂材孝廉歲以百數郡縣不加簡擇士或矯飾竊名乃詔凡舉士先試之以職乃得充選然守相怠於奉法濫竊漸甚請謁繁興舊制貢士無黜落法皆得入官然賢良文學則有對策足以見其才識若孝廉則取其履行無須策試順帝時尚書令左雄改察舉之制郡國舉孝廉限年四十以上儒生試經學文吏試牋奏繆舉者正其罪察選清平多得其人後黃瓊爲尚書令以孝廉專選儒學文吏於取士猶有所遺奏增孝悌及能從政者爲四科

曹丕爲魏王時吏部尚書陳羣奏立九品官人之法州郡皆置中正擇本處之賢有識鑒者爲之區別所管人物第

爲九等上之尚書據狀選用其武官之選俾護軍主之晉因魏制州有大中正郡國有小中正皆掌選舉自是州郡無計偕之事公府無辟召之事士之入仕者中正銓其高下吏部司其升沈而已中正之設本欲歸重於鄉評以核其素行當時雖風教頽失然尚有清議足以勸懲其後中正任久愛憎由己而九品之法漸弊遂計官資以定品格惟以閥閱爲重非復辨其賢愚上品無寒門下品無世族南北朝選舉之法無大更變雖有秀孝之目策試之事多屬具文而九品及中正至隋初始罷

漢法刺史以六條察二千石歲終奏之三公定其殿最而行賞罰魏明帝時以士人毀譽難辨作都官考課之法欲以考覈百官後竟不行後魏孝文勵精求治內官五品以上皆親考覈六品以下輒委尚書三載一考量其優劣爲三等上者遷之下者黜之中者守其本任賞罰大行然時俗專貴門地吏部銓選罕有才舉孝明時有羽林之亂胡太后乃命武人得依資入選旣而官員少應調者多吏部無以處之侍郎崔亮奏立停年格官不問賢愚停罷年久者則先擢用自是選曹唯取年勞勘簿呼名無所鑑別北齊革年勞之制後周罷門資之例皆頗謹察舉然國祚短促法度不備

自古州郡僚屬皆長吏得自辟置北齊後主多佞幸屢降中旨以州郡官與之由是刺史太守辟士之權寢移於中朝至隋內外六品以下官咸吏部所掌州郡無復辟署矣隋時諸州常貢之士隨例銓注不分優劣唯舉秀才者有策試煬帝始建進士科試詩賦及策唐舉人由學館者曰生徒博士課試舉其成者不由學館者曰鄉貢投牒自舉州縣試而送之皆到尚書省應試其科有秀才明經進士明法書算之目皆歲舉之常科也秀才等最高試以方略策五道其後廢絕進士試雜文二篇時務策五道明經每經十帖經策十條帖者掩經之兩端中間開唯一行裁紙

爲帖凡帖三字而令讀之唐人尚文辭進士爲士林華選俊又多由是而出或颺文名或登顯列又歲舉之外有制舉如漢之賢良數年一行之所以待非常之才試之日天子親臨觀之文策高者特授美官開元以後藝文甚盛士競舉業舉人每歲二三千得第者大抵二十而一至制舉則百纔收一時進士以聲韻爲學多昧經史明經但務帖誦罕窮旨趣玄宗敕改試目進士文策之外試大經十帖明經帖經之外每經問大義十條罷經策代以時務策三道玄宗方弘道教遂設道舉代宗時楊綰患舉人之奔競奏設孝廉科皆不久而罷德宗以開元禮準經建爲一科

憲宗以史學多廢立史科及三傳科

唐授官之制多循前代五品以上有冊授有制授六品以下皆旨授凡旨授官悉由於銓選選有文武文選屬吏部武選屬兵部皆尚書侍郎主之兵部課試如舉人之制取其軀幹雄偉應對詳明有驍勇才藝及可爲統帥者吏部擇人以四事一曰身取其體貌豐偉二曰言取其言詞辨正三曰書取其楷法遒美四曰判取其文理優長白身求官者則應貢舉有出身有前資者則應文選吏部之屬有考功司考功郎中掌考課考官吏之功過定其殿最而升降之考功員外郎掌貢舉舉人及落一在其手玄宗以員

外郎望輕移貢舉於禮部以侍郎主之於是舉士之與舉官分爲二途策試之法銓選之法日新月異不相爲謀士之欲以文章達者舉於禮部而不舉於吏部則不得官登錄旣難請託愈盛考官又多偏私衡鑑不明以韓愈之才四試於禮部始得出身三試於吏部無成十年猶布衣寒士之難進如此

高宗以來選人猥眾內外盈溢門蔭武功藝術胥吏之類眾名雜目不可勝紀開元中諸色出身每歲二千餘人方於明經進士多十餘倍是時內外官萬八千餘員而合入官者凡十二萬餘人率十人爭一官有出身二十年不獲

祿者吏部尚書裴光庭奏用循資格限年躡級毋得踰越非負譴者皆有升無降蓋本於崔亮停年之制也自是有司但勘資例考課遂爲死法肅代以後兵亂官弊銓法無可道者德宗時國境旣蹙吏員減天寶三之一而入流者加一士人二年居官十年待選而考限遷除之法亦壞矣

第四章 賦稅

禹平洪水制九州之貢賦分爲九等國民受田皆有定制一夫耕五十畝或曰夏五十畝當周百畝蓋夏尺大於周也殷制亦然每夫計其五畝之入以爲貢殷制井田一井九區區七十畝八家各受一區不取其稅其中一區爲公田八家共耕之以供國賦

所謂助法也周代田制兼採夏殷夫受百畝或貢或助國中之田九夫爲井通計九夫之入取其一分郊外之田十夫有溝通計十夫之入取其一分民年二十受田六十歸田班田均平收授在上故民無甚貧甚富之差春秋以降其法漸壞國賦日重而田不增歸授之際復多煩擾欺隱之弊至商鞅柄秦政遂廢井田廣開阡陌計民田之多寡以制賦稅皆爲永業任其賣買令民力農相競以盡地利於是田野大闢國以富強

兩漢取於民有田租有口賦有更賦田租初十五而稅一文帝節儉以蓄積歲增除租者十餘年景帝繼之收半租

自是為二十之一民年十五以上至五十六出錢人百二十為一算謂之口算自三歲至十四出錢二十三謂之口錢皆口賦也元帝以後令七歲始出口錢二十乃算漢時民皆為更卒一月戌邊三日次直者不欲為卒出錢二千不願戌者出三百是為更賦自井田廢絕豪民兼并漸盛漢田租極輕田主得擅其利貨殖盛興或富比王侯貧人耕其田十分輸五而口賦更賦則不別貧富均課之窮餓無告者多為奴婢成哀之世奴婢逾眾置市賣買至與牛馬同闌王莽欲矯其弊禁賣買田及奴婢田有盈者分以與不足者犯令法至死莽以此招民怨遂取敗亡

晉武帝分民為正丁

男女年十六次丁十五以下至十三以上至十六

十老六十六以上

小十二以下

定戶調

丁男之戶歲輸絹三匹綿三斤女及次丁男為戶者半輸

占地

男子一人七十畝次丁男五十畝丁女二十畝女子三十畝次丁男半之女則不課之數

此似實行均田然史不言其收授之法至後魏而均田始大行焉蓋魏晉以來世久亂離民戶耗減豪戶亦失產田多曠廢皆收在官孝文帝好古道遂倣井田之意立均給之制太和九年齊武帝永明三年下詔給田男夫十五以上受露田四十畝婦人二十畝奴婢依良牛一頭受三十畝限止四牛正田之外皆給倍田以供耕休及還受之盈縮老及身沒或賣奴婢牛則還田男夫桑田二十畝為永業身終

不還有盈者得賣其盈不得賣其分不足者得買所不足
不得買所過足麻布之士別給麻田男夫十畝婦人五畝
皆從還受之例其租調之率史無明文大約戶粟三石帛
五匹

北齊給授田令仍依魏朝武成帝定制男子十五以下爲
小十六十七爲中丁十八以上爲丁受田二十充兵六十
免力役六十六以上爲老退田一夫一婦爲一牀租二石
五斗調絹一匹綿八兩未娶者及奴婢半之後周有室者
受田百四十畝賦絹一匹綿八兩粟五斛單丁百畝賦半
有室者豐年全賦役三旬中年半賦役二旬下年賦一役

一旬若凶札無賦役隋制男女始生爲黃四歲以上爲小
十六爲中二十爲丁從課役六十爲老乃免其永業露田
皆遵北齊一牀租粟三石桑土調絹絕綿麻土調布麻文
帝旣平陳益寬徭賦民年五十者免役收庸

唐高祖沿齊隋之制定均田租庸調法丁中之民給田百
畝以二十畝爲永業其餘爲口分死則收之皆不得貼賃
及質田多可以足人者爲寬鄉少者爲狹鄉狹鄉授田減
半徙鄉及貧無以葬者得賣永業田自狹鄉而徙寬鄉者
得并賣口分田已賣者不復授每丁租粟二石調隨鄉土
所宜輸絹綾絕綿布麻歲役二旬不役則收庸日絹三尺

有事而加役旬有五日免其調三旬租調俱免水旱蟲霜
什損四免租損六免租調損七課役皆免歲造計帳三年
造戶籍

則天以來民避徭役逃亡漸多田移於豪戶官不收授開
元後久不爲戶籍法令廢弛兼并之弊有踰漢代玄宗事
夷狄戍者多死邊將諱不以聞故貫籍不除天寶中戶口
使王鉞按舊籍責三十年租庸民苦無告法遂大弊安史
之亂國用不給科歛凡數百名百姓殘瘁蕩爲浮客德宗
時楊炎爲相作兩稅法夏輸限六月秋輸限十一月先度
經費而賦於民量出制入戶無主客以見居爲簿人無丁

中以貧富爲差行商者在所州縣稅三十之一度所取與
居者均使無僥利其租庸雜徭悉省而丁額不廢按諸道
丁產等級以前年墾田之數爲定而均收畝稅免鰥寡孤
獨不濟者於是民皆地著得其虛實吏姦無所容輕重之
權始歸朝廷矣

德宗用兵兩河府庫不支橫征苛歛以濟時急民心由是
離怨自初定兩稅貨重錢輕乃計錢立稅率而輸綾絹旣
而物價愈下所納愈多至輸一者過二有司又折估以增
徵重爲民困議者多歸咎兩稅然此乃培克之吏所爲非
法之不善也自後魏以來班田之權在官者殆三百年田

之授受不常簿籍煩雜而租稅不與貧富相應及兩稅行其弊始革田皆為永業是後歷五代以至宋明租稅之法時有得失而隨產制賦之原則則不得復改也

歷代史略卷三下終

附錄

晉及列國世系

晉司馬氏受魏禪凡四世五十二年為漢主劉聰所滅元帝據江東是為東晉凡十一世一百四年禪宋通前後凡十五世一百五十六年

舞陽宣文侯高祖宣帝懿
舞陽忠武侯世宗景帝師
晉文王太祖文帝昭
瑯邪武王伯瑯邪恭王觀

世祖武帝炎
孝惠帝衷
吳孝王晏
孝愍帝漢懷安公業

孝懷帝漢會稽公熾

中宗元帝睿
肅宗明帝紹
顯宗成帝衍
康帝嶽

孝宗穆帝聃
哀帝丕
廢帝海西公奕

太宗簡文帝昱 烈宗孝武帝昌明 安帝德宗

恭帝宋零陵王德文

成 李氏出於巴蠻壽改國號為漢有 國五世四十四年為晉桓温所滅

益州牧始祖景帝特 鎮軍將軍蕩 哀帝班 廢帝印都幽公期

漢獻王獻帝驤 中宗昭文帝壽 晉歸義侯勢 劉氏匈奴南單于之裔曜改號趙是為前趙

高祖光文帝淵 烈宗昭武帝聰 隱帝粲

後趙 石氏上黨羯人有國七世 三十二年為冉閔所滅

高祖明帝勒

廢帝海陽王弘 太祖武帝虎子

廢帝譙王世 遵 鑑 祗

燕 慕容氏遼東鮮卑稱帝二世十九年自鹿為遼東 公五十年為秦王苻堅所滅後燕建國五世二十

六年馮跋代之西燕三世十年為後燕主 垂所滅南燕二世十三年為晉劉裕所滅

遼東武宣公高祖武宣帝廆 燕文明王太祖文明帝皝 幽帝前秦新興侯暉 濟北王泓 忠 永 瓌 弟 運 之

烈祖景昭帝雋 威帝沖 烈宗惠閔帝寶 中宗昭武帝盛

穆帝納 世宗獻武帝德

北燕 馮氏代後燕二世二十 八年為魏太武帝所滅

太祖文成帝跋 昭成帝弘

秦 符氏略陽氏人有國六世四 十四年為後秦主姚興所并

三秦王太祖惠武帝洪 高祖景明帝健 東海敬武王文桓帝雄

世系表

廢帝越厲王生
世祖宣昭帝堅
哀平帝丕
太宗高帝登繼玃

後秦 姚氏安南羌人有國三世
二十四年為晉劉裕所滅

高陵公始祖景元帝弋仲
太祖武昭帝萇

西秦 乞伏氏隴西鮮卑有國四世四
十七年為夏主赫連定所滅

烈祖宣烈王國仁
高祖武元王乾歸
太祖文昭王熾盤
暮末

夏 赫連氏初姓劉漢主淵之族有國
三十五年為魏太武帝所并

太祖桓帝劉衛辰
世祖武烈帝勃勃
昌定

前涼 張氏為晉涼州刺史後或稱涼王領
州九世七十五年為秦王苻堅所滅
西平元公寔
涼文王駿

西平武穆公軌
涼成烈王茂

西平敬烈公重華
西平哀公曜靈
西平冲公玄靚

涼廢王祚
涼王天錫
後涼 呂氏氏人有國四世十八
年為後秦王姚興所滅

太祖懿武帝光
文帝寶隆
靈帝纂

南涼 秃髮氏河西鮮卑有國三世十
八年為西秦王乞伏熾盤所滅

烈祖武王烏孤
康王利鹿孤
景王儁檀

北涼 段氏稱王一世五年沮渠氏代之沮渠匈奴左
沮渠王之後有國二世三十九年為魏太武帝

滅所

段業
太祖武宣王沮渠蒙遜
哀王牧健

西涼 李氏有國二世二十二年
為北沮渠蒙遜所滅

涼公太祖武昭王暠
歆

南北朝隋唐世系

宋

劉氏漢楚元王交之後代東晉凡八世六十年禪於齊

高祖武帝裕

廢帝營陽王義符 太祖文帝義隆 世祖孝武帝駿 太宗明帝彧

廢帝蒼梧王昱 順帝齊汝陰王曄

廢帝子業 蕭氏漢相國何之後代宋

齊

凡七世二十四年禪於梁

始安貞王後景皇道生 太祖高帝道成

世祖武帝躋 高祖明帝鸞

文惠太子(世宗文帝)長懋

廢帝鬱林王昭業 廢帝海陵恭王昭文

廢帝東昏侯寶卷 和帝梁巴陵王寶融

梁

蕭氏齊之疏族代齊凡四世五十六年禪於陳後梁建國三世三十三年為隋文帝所廢

高祖武帝衍

昭明太子高宗 昭明帝統 太宗簡文帝綱

後中宗宣帝譽

世祖孝元帝繹 敬帝陳江陰王方智 世宗孝明帝歸 隋莒公琮

陳

陳氏後漢太邱長寔之後代梁凡五世三十二年為隋文帝所滅

始興昭烈王道譚 高祖武帝霸先

世祖文帝蒨 廢帝臨海王伯宗 高宗宣帝頊 後主隋長城煬公叔寶

後魏

拓跋氏漢魏以來為索頭邵可汗西晉末封代王道武稱魏王尋稱帝孝文改姓元氏恭帝又

復拓跋凡十四世百五十九年自道武為王百七十一禪於後周東魏一世十七禪於北齊

始祖神元帝力微

文帝沙漠汗 桓帝猗廆 章帝悉祿 穆帝猗盧 平帝綽 昭帝祿官 思帝弗

惠帝賀儷

烈帝翳槐

煬帝紇那

昭成帝什翼健 世子獻明帝寔

平文帝鬱律

太宗明元帝嗣 世祖太武帝燾

太祖道武帝珪

世系表

卷三下

景穆太子恭宗景穆帝晃 高宗文成帝濬

顯祖獻文帝弘 世宗宣武帝恪 肅宗孝明帝詡

高祖孝文帝宏 京兆王文景帝愉 文帝寶炬

范陽文獻王懌 清河文宣王亶 孝武帝修

廣平文穆王武穆帝懷 敬宗孝莊帝子攸 節閔帝恭

彭城武宣王肅祖文穆帝駟 敬宗孝莊帝子攸

廣陵惠王羽 孝靜帝北齊中山王善見

廢帝欽 恭帝周宋公廓 北齊高氏代東魏凡六世二

渤海獻武王高祖神武帝歡 渤海文襄王世宗文襄帝澄

廢帝濟南閔悼王殷 幼主恆 後主周溫公緯

後周宇文氏鮮卑宇文部之裔代 魏凡五世二十五年禪於隋

安定文公太祖文帝泰 孝閔帝覺 世宗明帝毓 高祖武帝邕 宣帝贊

靜帝隋介公闡 隋楊氏後漢太尉震之後代後周凡三世三十九

高祖文帝堅 世祖明帝唐諡煬帝廣 恭帝唐鄭公侑

元德太子世宗成帝昭 恭帝鄭路公侑

唐李氏西涼公暉之後代隋帝侑凡 高宗天皇治

高祖神堯帝淵 太宗文武帝世民

中宗哲 殤帝襄王重茂 肅宗亨 代宗豫

睿宗旦 玄宗隆基 憲宗純 穆宗恆 宣宗忱

德宗适 順宗誦 憲宗純 宣宗忱

敬宗湛 懿宗漼 僖宗儂

文宗昂 懿宗漼 僖宗儂

世系表

武宗炎

三韓渤海世系

高句麗 高氏三韓創建年代不詳韓史雖皆置之前
漢難可確信然他無所考今姑據之以算享
國年數高句麗凡二十八世
七百五年為唐高宗所滅

昭宗曠

哀帝梁濟陰王祝

東明聖王朱蒙 瑠理明王類利

大武神王無恤
閔中王解邑朱
慕本王解憂
再思

太祖大王宮

次大王遂成

新大王伯固

中山王然弗

故國川王男武

山上王延優

西川王藥盧

東川王憂位居

烽上王相夫

咄固 美川王乙弗

故國原王釗

小獸林王邱夫
故國壤王伊連

廣開土王談德

長壽王臣璋

早多

文咨明王羅雲

安藏王興安

安原王寶延

嬰陽王元

榮留王建武

陽原王平成

平原王陽成

大陽

寶藏王藏

百濟 扶餘氏凡三十一世六百
八十年為唐高宗所滅

溫祚

多婁

己婁

蓋婁

肖古

仇首

比流

近肖古

近仇首

枕流

阿花

汾西

契

直支

久爾辛

昆有

蓋鹵王慶

武甯王隆

聖王明

威德王昌

惠王季明

法王宣

新羅

三姓迭立朴氏十王初三世相繼次四後三昔
氏八王初一次四又次三金氏三十八王初一
次三十六後一凡五十六世九百九十二年降

於後高麗太祖

一 朴赫居世 二 南解 三 儒理 四 逸聖 五 婆娑 六 阿達羅 七 祇摩 八 助賁 九 沾解 十 奈解

四 昔脫解彌解 仇鄒 九 伐休 伊買 太子滑正 祇摩 助賁 沾解 奈解

儒禮 乞叔 基臨 于老 訖解 末仇 奈勿 訥祇 慈悲 昭智 智證王智大路 太子銅輪 真平王伯淨 國飯 真智王金輪 文興王龍春

法興王原宗 新興王多麥宗 善德女王德曼 真德女王勝曼 太宗武烈王春秋 文武王法敏 神文王政明

善德女王德曼 真德女王勝曼 太宗武烈王春秋 文武王法敏 神文王政明

善德女王德曼 真德女王勝曼 太宗武烈王春秋 文武王法敏 神文王政明

善德女王德曼 真德女王勝曼 太宗武烈王春秋 文武王法敏 神文王政明

善德女王德曼 真德女王勝曼 太宗武烈王春秋 文武王法敏 神文王政明

善德女王德曼 真德女王勝曼 太宗武烈王春秋 文武王法敏 神文王政明

善德女王德曼 真德女王勝曼 太宗武烈王春秋 文武王法敏 神文王政明

善德女王德曼 真德女王勝曼 太宗武烈王春秋 文武王法敏 神文王政明

善德女王德曼 真德女王勝曼 太宗武烈王春秋 文武王法敏 神文王政明

善德女王德曼 真德女王勝曼 太宗武烈王春秋 文武王法敏 神文王政明

善德女王德曼 真德女王勝曼 太宗武烈王春秋 文武王法敏 神文王政明

善德女王德曼 真德女王勝曼 太宗武烈王春秋 文武王法敏 神文王政明

善德女王德曼 真德女王勝曼 太宗武烈王春秋 文武王法敏 神文王政明

善德女王德曼 真德女王勝曼 太宗武烈王春秋 文武王法敏 神文王政明

善德女王德曼 真德女王勝曼 太宗武烈王春秋 文武王法敏 神文王政明

善德女王德曼 真德女王勝曼 太宗武烈王春秋 文武王法敏 神文王政明

歷代史略卷三下 世系表

完

神德王朴景暉 阿遠羅 景明王昇英 敬順王金傳 文聖王五世孫

神德王朴景暉 阿遠羅 景明王昇英 敬順王金傳 文聖王五世孫

神德王朴景暉 阿遠羅 景明王昇英 敬順王金傳 文聖王五世孫

神德王朴景暉 阿遠羅 景明王昇英 敬順王金傳 文聖王五世孫

神德王朴景暉 阿遠羅 景明王昇英 敬順王金傳 文聖王五世孫

神德王朴景暉 阿遠羅 景明王昇英 敬順王金傳 文聖王五世孫

神德王朴景暉 阿遠羅 景明王昇英 敬順王金傳 文聖王五世孫

渤海

大氏凡十四世二百十五年為契丹太祖所滅

高王祚榮

武王武藝

文王欽茂
元義繼繼

宏臨
康王嵩璘

成王華璵

定王元瑜

僖王言義

簡王明忠

宣王仁秀辦樂娣綉

新德

舜震
虔晃

景王玄錫
哀王譚讓

諸帝在位年數及年號

表中言實止幾者皆改前帝末年為新帝元年也解見第

二卷附錄
六十七葉

晉 十五帝百五十六年

武帝

魏元帝咸熙二年篡位
始十咸甯五太康十

太康元年滅吳

泰 惠帝 十七年

永熙

一太安二永興二光熙一永甯

懷帝 六年

愍帝 四年
建興四元

帝

六年建武一明帝三年

太甯三 成帝 十七年

咸 康帝 二年
大興四永昌一

元

建 穆帝 十七年
二升平五 哀帝 四年

隆和 廢帝 奕 六年

太

和簡文帝

二實止一 咸安 孝武帝 二十四年

甯康 安帝 十二年

二年

隆安五元 恭帝 二年

元熙二

宋 八帝六十年

義熙十四

年號表

年

武帝 晉元熙二年篡位 廢帝義符 二年 文帝 二十九年

十實止 孝武帝 建十一年 孝廢帝子業 景和一年 明帝 七年

始七實止 廢帝昱 五年 順帝 二年 昇明 泰 一

齊 七帝 二 十四年 高帝 宋昇明三年篡位 武帝 十一年 廢帝昭業 隆昌一年

廢帝昭文 不踰年 延興一 明帝 四年 實止三 永泰一 廢帝寶

卷三年 和帝 二年 實止一 中興 武帝 齊中興二年篡位 四十八年 天監十八 普通簡

武帝 齊大通二中大通六 大同一 中大同一大清三

文帝 二年 元帝 三年 敬帝 三年 太平二 紹泰

梁 四帝 五 十六年 武帝 梁太平二年篡位 文帝 七年 天嘉 廢帝伯宗 二年

陳 五帝 三 十二年 大宣帝 十三年 後主叔寶 七年 至德

道武帝 晉孝武帝 太元十一年為王 十二年 登國十

興六天 明元帝 十四年 晉安帝 隆安二年稱帝 十二年 登國十

賜六和 三太延五 文成帝 興光一年 太武帝 始光四神麈

四延和 三太延五 文成帝 興光一年 太武帝 始光四神麈

太平真君 十三 文成帝 興光一年 太武帝 始光四神麈

帝 六年 皇興五 孝文帝 承明一年 太和五 實止 宣武帝

十六年 景明正 孝明帝 正光五 孝昌三 武泰一 孝莊

始永平 延昌各四 節閔帝 普泰二 孝武帝 三實止二 永熙 文帝

帝 二年 實止二 安永 節閔帝 普泰二 孝武帝 三實止二 永熙 文帝

十七年 廢帝欽 三年 無年號 恭帝 二年 無年號 三實止二 東魏孝靜帝 魏孝武帝 永熙二年 立 十七年 天平四元象一興和四武定八

北齊 六帝二

文宣帝 東魏武定八年 篡位 廢帝殷 乾明一年 孝昭帝 一年

建二實 武成帝 四年 太甯一即 後主緯 十一年 天統 止一 皇建二年 河清四 五實止四 武平

六隆 幼主恆 承光一

周 五帝二

孝閔帝 魏恭帝四年 篡位 稱天 明帝 三年 稱天王 無年

武成 武帝 十八年 篡位 稱天 宣帝 一年 稱帝 保定五年 天和六年 滅齊 宣帝 天成一 靜

帝 二年 三實止二 大象

隋 四帝三

文帝 周大象三年 篡位 開皇九年 滅陳 煬帝 十四年

恭帝 隋義甯二年 在煬帝在位之間 恭帝 侗 大業十四年

年 皇泰 二實止一

唐 二十帝併武曌之

高祖 隋煬帝大業十四年 稱 太宗 二十三年 高宗 三年

永徽六年 儀鳳三年 調露永隆開耀永淳弘道各一 咸亨 中宗 四年

嗣聖一 睿宗 元年 垂拱四年 永昌二年 周武曌 十五年 中宗 二年

改元 天授二 如意不踰年長壽二 延載天冊萬歲萬歲 中宗 元年

通元 神功各一 聖曆二 久視一 大足不踰年長安五 中宗 元年

宗 元 神龍二 景龍四 睿宗 二年 實止一 景雲二 玄宗 四年 先

歷代史略卷三 年號表

天一卽太極元年也開
 元二十九天寶十五
 十七年廣德二德宗二十六年貞元二十一年順宗不踰年
 永泰一太曆十四德宗興元一貞元二十一年順宗寶曆二年文
 十一卽貞元二憲宗元和十五年穆宗長慶四敬宗寶曆二年文
 宗十四年太武宗會昌六宣宗十三年懿宗十四年
 十僖宗十五年乾符六廣明一昭宗十六年龍紀一
 四光化三天
 甯四光化三天
 復三天祐一
 哀帝三年仍用
 天祐至四

歷代官名沿革表
 後周立六官之制名稱異於歷代與寺監臺省之員全不相關

秦及漢初	丞相 或置左右 或曰相國	太尉	御史大夫	奉常	郎中令	衛尉	太僕	廷尉	典客	宗正	治粟內史
後漢	丞相 後改大司徒	太傅	大將軍	大司徒	大司空	太尉	光祿勳	衛尉	太僕	廷尉	大鴻臚
魏	太傅	大將軍	大司徒	大司空	太尉	光祿勳	衛尉	太僕	廷尉	大鴻臚	宗正
晉	太宰 太傅 太保 太宰	大將軍	大司徒	大司空	太尉	光祿勳	衛尉	太僕	廷尉	大鴻臚	宗正
宋齊大抵	太傅 太保 太宰	大將軍	大司徒	大司空	太尉	光祿勳	衛尉	太僕	廷尉	大鴻臚	宗正
梁陳大抵	太宰 太傅 太保	大將軍	大司徒	大司空	太尉	光祿勳	衛尉	太僕	廷尉	大鴻臚	宗正
後魏	太師 太傅 太保	大將軍	大司徒	大司空	太尉	光祿勳	衛尉	太僕	廷尉	大鴻臚	宗正

歷代史各卷三下
沿革表
卷

歷代命品表

魏晉宋齊陳	一品	十八班	後魏北齊隋唐	正一品	從一品	九命	後周	朝官三公	諸侯官	命數五命	爵	朝官	諸侯官
	二品	十七班		正二品	從二品	八命		國公		正四命	下大夫		
	三品	十六班		正三品	從三品	七命	三孤	侯		四命	公之孤卿		
	四品	十五班		正四品	從四品	六命		伯		五命	上士		
	五品	十四班		正五品	從五品	五命	六卿	子		三命	公之大夫		
	六品	十三班		正六品	從六品	四命		伯		二命	侯伯之孤卿		
	七品	十二班		正七品	從七品	三命		子		二命	侯伯之大夫		
	八品	十一班		正八品	從八品	二命	上大夫			二命	公之上士		
	九品	十班		正九品	從九品	一命				一命	下士		
	十品	九班		正十品	從十品	一命				一命	公之中士		
	十一品	八班		正十一品	從十一品	一命				一命	侯伯之上士		
	十二品	七班		正十二品	從十二品	一命				一命	侯伯之大夫		
	十三品	六班		正十三品	從十三品	一命				一命	子男之孤卿		
	十四品	五班		正十四品	從十四品	一命				一命	子男之大夫		
	十五品	四班		正十五品	從十五品	一命				一命			
	十六品	三班		正十六品	從十六品	一命				一命			
	十七品	二班		正十七品	從十七品	一命				一命			
	十八品	一班		正十八品	從十八品	一命				一命			
	十九品	無班		正十九品	從十九品	一命				一命			
	二十品	無班		正二十品	從二十品	一命				一命			

歷代史略卷三下 命品表

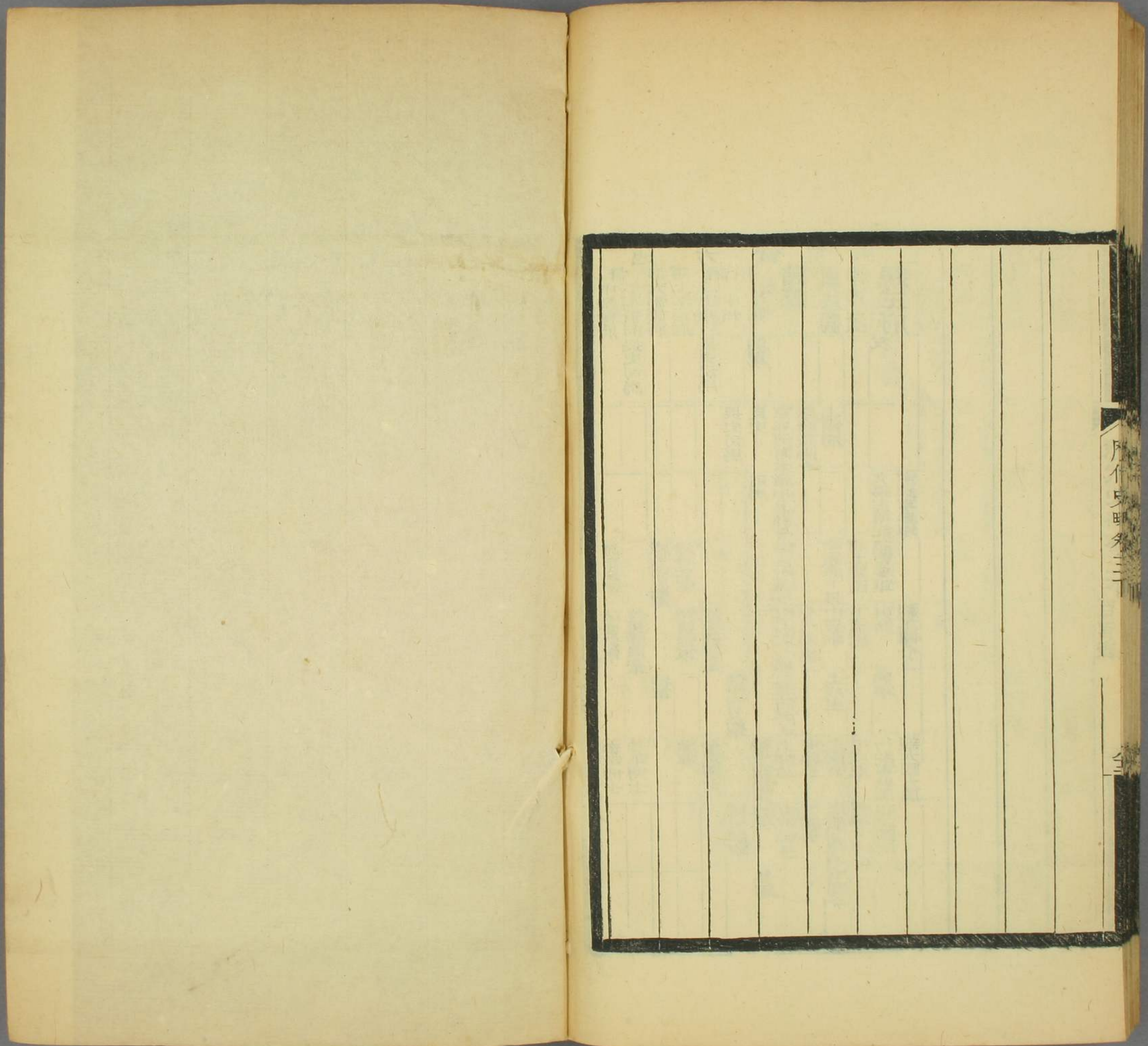
文散官千九階	朝政大夫 朝散大夫	朝議郎 承議郎	奉議郎 通直郎	朝請郎 宣德郎	朝散郎 宣義郎	給事郎 徵事郎	承奉郎 承務郎	儒林郎 登仕郎	文林郎 將仕郎
武散官千九階	游騎將軍 游擊將軍	昭武校尉 昭武副尉	旅威校尉 旅威副尉	致果校尉 致果副尉	翊麾校尉 翊麾副尉	宣節校尉 宣節副尉	禦侮校尉 禦侮副尉	仁勇校尉 仁勇副尉	陪戎校尉 陪戎副尉
勳官十一階	騎都尉	驍騎尉	飛騎尉	雲騎尉	武騎尉	千九百文	千九百文	千九百文	千九百文
歲給祿米	石六十石	石九十石	石八十石	石七十石	石六十七石	石六十二石	石五十七石	石五十二石	石五十二石
月俸科錢	五千三百文	四項	四項	四項	四項	四項	四項	四項	四項
職分田	職分田	職分田	職分田	職分田	職分田	職分田	職分田	職分田	職分田
尚書省	左司郎中 右司郎中	諸司員外郎	都事	左補闕錄事 右補闕錄事	校書郎 正字 正字司辰	監候	監候	監候	監候
中書省	中書省	中書省	中書省	中書省	中書省	中書省	中書省	中書省	中書省
祕書省	祕書省	祕書省	祕書省	祕書省	祕書省	祕書省	祕書省	祕書省	祕書省
殿中省	殿中省	殿中省	殿中省	殿中省	殿中省	殿中省	殿中省	殿中省	殿中省
內侍省	內侍省	內侍省	內侍省	內侍省	內侍省	內侍省	內侍省	內侍省	內侍省
御史臺	御史臺	御史臺	御史臺	御史臺	御史臺	御史臺	御史臺	御史臺	御史臺

內侍省	御史臺	太常寺	光祿寺	衛尉寺	九宗正寺	太僕寺	大理寺	鴻臚寺	司農寺	太府寺	少府監	五將作監
卿	大夫	卿	卿	卿	卿	卿	卿	卿	卿	卿	卿	卿
少卿	少卿	少卿	少卿	少卿	少卿	少卿	少卿	少卿	少卿	少卿	少卿	少卿
內常侍	中丞											

歷代史各卷三下 百官表

武十六衛	諸衛左右司諸衛長史 階千牛備身 備身左右	千牛衛長史監門直長 親衛諸衛左勳衛 右中候	諸衛錄事參千牛衛錄事 軍諸曹參軍諸曹參 軍
官左右羽林軍	長史	諸衛諸曹參軍	軍
諸折衝府	府果毅都尉 中府果毅都尉 下府果毅都尉 上府別將長史 中府別將長史 下府別將長史	諸衛諸曹參軍	軍
詹事府	丞 司議郎文學內直郎典設 典膳藥藏郎宮門郎	侍醫 主簿	軍
左春坊	司經洗馬	通事舍人 內坊丞	倉官典倉司主簿 藏署令 主簿
右春坊	內坊典內	丞	殿牧署令 主簿
東坊	丞	丞	左右衛司禦監門內率府勳衛 清道率府錄事參軍諸 事參軍諸曹參軍
宮三	寺率更寺 寺僕寺	丞	參軍 博士
家令寺	丞	參軍	博士
十率府	諸率府左右 左右衛司禦監門內率府勳衛 清道率府長史親衛監 門直長諸率 府左右中候 千牛 參軍諸曹參軍 錄事諸曹參軍	參軍 博士	博士
京北河三府	都	參軍	博士
大都督府	都	參軍	博士

督中都督府	長史司馬	錄事參軍	諸曹參軍	參軍	博士
下都督府	長史司馬	錄事參軍	諸曹參軍	參軍	博士
都大都護府	長史司馬	錄事參軍	諸曹參軍	參軍	博士
護上都護府	長史司馬	錄事參軍	諸曹參軍	參軍	博士
方諸	長史司馬	錄事參軍	諸曹參軍	參軍	博士
州中州	別駕	長史	司馬	錄事參軍	諸曹參軍
諸縣	京兆河南太諸州上縣令 諸州中縣令 中縣令 下縣令 三府諸縣丞 上縣丞 中縣丞 下縣丞	錄事參軍	諸曹參軍	參軍	博士
鎮戍關	原府諸縣令 上鎮將	中鎮將 下鎮中鎮副 將士鎮副 下鎮副	上戍主 中戍主 下戍主	參軍	博士
津嶽瀆	親王府友	文學主簿記諸曹參軍 室錄事參軍	東西參軍 親王國令	親王國令	博士



所
作
身
時
券
三
十

全

