



和漢年契

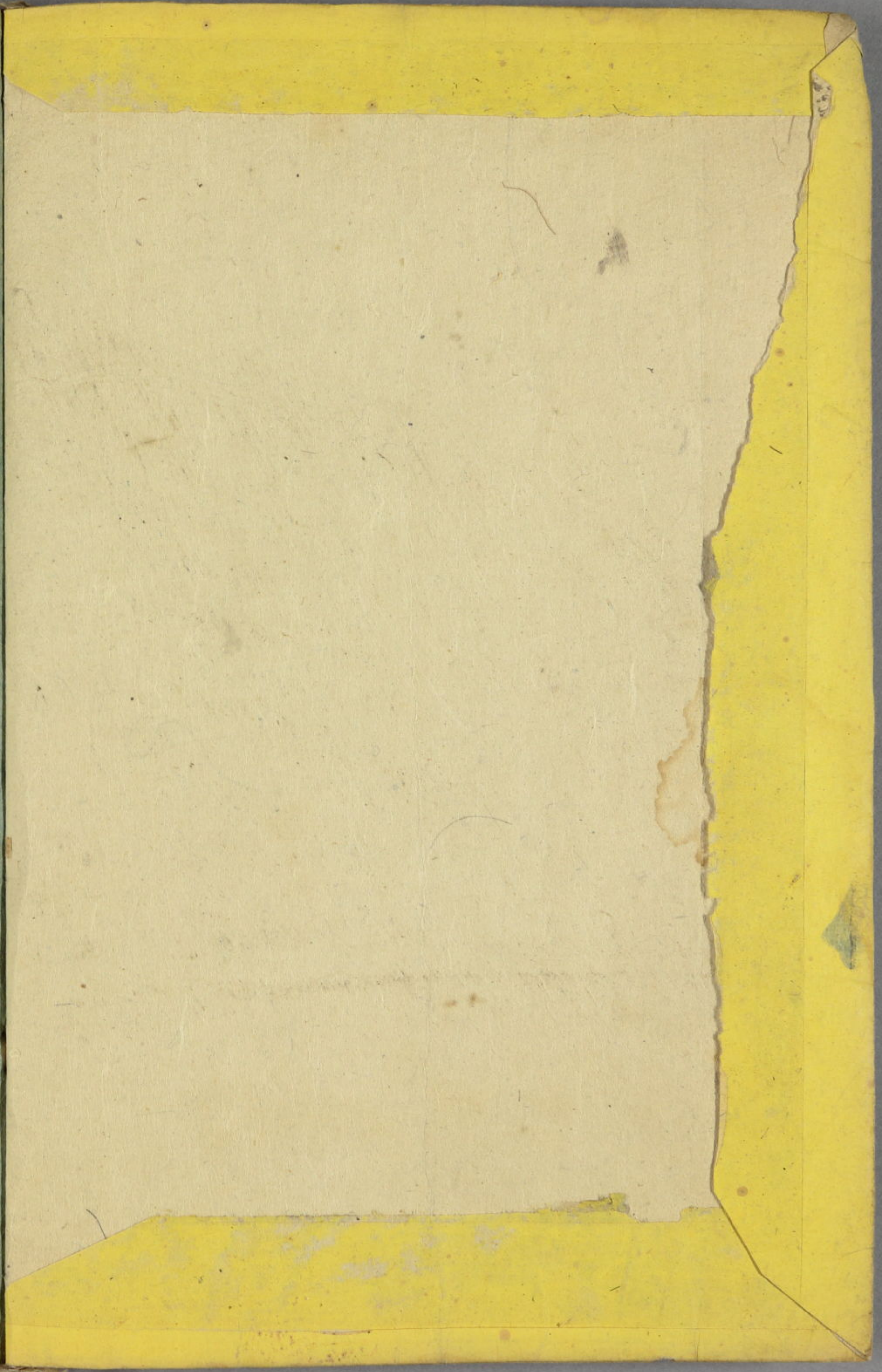
全冊

リ 7
5629





宋樂軒舞



法者所以興功懼暴也
律者所以定分止爭也
令者所以令人知事也

夙興夜寐衣帶必飭
朝益暮習小心翼

和漢束契

浪速書肆宣英堂藏



叙

歷代史策備矣。和漢一也。然搜索者。或苦乎其浩繁。况和之與漢。欲年月相比較。茫無端緒。於是乎坊刻有和漢合運之編。大有益於搜索。惜其所記多猥屑。事蹟易混淆。太宰德夫。蓋有見于此。而爲年表。然亦太簡。可謂矯枉而過直矣。友人蘆屋子病之。積思有年。乃就二書。取捨增減焉。命曰和漢年契。開卷則和漢之世系年紀。以至春秋以來列國時事。

及僭偽等。歷歷如指諸掌。無復混淆之惑矣。厥用心。不亦偉乎。且夫八音之器。必徵律於細管。千斛之船。必取給於小舠。故雖檢乎歷史者。由是書而推焉。則庶乎其省搜索之勞矣。

寬政八年丙辰冬十月

津國 三村其原



凡例

- 一 此書每板六十年。而干支相配焉。所以便檢閱也。
- 一 我邦天七地五之時。與彼之三皇五帝。至周幽王。則不相配。干支以鴻荒之世。年紀邈遠。不可的知也。
- 一 編首別出和漢帝王系圖及索引。年號索引等。皆以備急索也。
- 一 和漢帝王之諱字世系。及事繁而不能載者。和則錄於上層。漢則錄於下層。但如東周之世。三國之時。下層狹隘。不可得而錄焉者。皆別贅于界行之外。如孔子年表亦然。
- 一 我邦文治中武府創立。故為絲欄以別之。
- 一 我邦無僭偽。彼則有僭偽。而別立年號。紊錯難於搜索。故為絲欄。盡舉各主年紀。靡所遺矣。

一我邦年號。孝德帝之時大化為始。見于正史。後世無異議。故此書亦沿之。而不敢違矣。然予又嘗檢舊記。大化之前。猶有年號。蓋昉於孝靈帝之時。其後或斷或不斷。以接大化也。竊疑是當時苟且所為。而未徧布告天下邪。史編何無徵也。且其年號往往奇僻。難可据信。而百世之下。又不可臆斷其無也。因今且僉舉。以告好古之士如左。

○孝靈帝 列滴

○應神帝 璽至

○繼體帝 善記 四年終 正和 五年終 定和 七年終 常色 八年終

○宣和帝 僧聽 四年終 教知 五年終 作教到又曰殷到○按

○欽明帝 師安 一年終 大良 三年終 法清 四年終 清一作靖

兄弟和 一年終 作兄弟 明要 三年終 或云十二年

藏知 年終知 作和 知僧 年終 或云七年

貴樂 十八年終 或云二年 金光 六年終 或云四年

○敏達帝 賢輔 五年終 輔一作棲 又作博 鏡常 四年終 鏡一作鍾

照勝 四年終 一作勝 照

○用明帝 和重 二年終

○崇峻帝 端政 五年終

○推古帝 告貴 十年終 ○按一說推古元年為喜樂二年為

四年號通計十年為始哭自四年至十年為法興是

願轉 四年終 光元 六年終 一作弘元 又曰光充

和京 五年終 一作和景 繩 ○按和京元年又為定

三年號亦互相行也耳

| | | | | | | | | | | |
|----|----|----|----|----|----|-----|----|----|----|----|
| 始皇 | 二世 | 三世 | 漢 | 高祖 | 惠帝 | 呂后 | 文帝 | 景帝 | 武帝 | 昭帝 |
| 宣帝 | 元帝 | 成帝 | 哀帝 | 平帝 | 後漢 | 光武 | 明帝 | 章帝 | 和帝 | 殤帝 |
| 安帝 | 順帝 | 冲帝 | 質帝 | 桓帝 | 靈帝 | 獻帝 | 魏 | 曹魏 | 蜀魏 | 晉 |
| 惠帝 | 懷帝 | 愍帝 | 廢帝 | 元帝 | 明帝 | 成帝 | 康帝 | 穆帝 | 哀帝 | 廢帝 |
| 簡文 | 孝武 | 安帝 | 恭帝 | 元帝 | 明帝 | 少帝 | 文帝 | 武帝 | 廢帝 | 明帝 |
| 昱 | 順帝 | 齊 | 高帝 | 武帝 | 明帝 | 東昏侯 | 和帝 | 廢帝 | 廢帝 | 明帝 |
| 元帝 | 敬帝 | 齊 | 高帝 | 武帝 | 明帝 | 東昏侯 | 和帝 | 廢帝 | 廢帝 | 明帝 |
| 恭帝 | 齊 | 高祖 | 太宗 | 高宗 | 中宗 | 睿宗 | 玄宗 | 肅宗 | 代宗 | 德宗 |
| 順宗 | 憲宗 | 穆宗 | 敬宗 | 文宗 | 武宗 | 宣宗 | 懿宗 | 僖宗 | 昭宗 | 昭宣 |
| 仁宗 | 高祖 | 隱帝 | 後周 | 太祖 | 世宗 | 恭帝 | 廢帝 | 高祖 | 高祖 | 出帝 |
| 度宗 | 恭宗 | 端宗 | 帝昺 | 徽宗 | 欽宗 | 高宗 | 孝宗 | 光宗 | 寧宗 | 理宗 |
| 太宗 | 仁宗 | 英宗 | 泰定 | 明宗 | 文宗 | 寧宗 | 順宗 | 憲宗 | 世宗 | 成宗 |
| 神宗 | 光宗 | 宣宗 | 英宗 | 景帝 | 英宗 | 憲宗 | 孝宗 | 明 | 世宗 | 惠帝 |
| 聖祖 | 世宗 | 弘曆 | 永琰 | 福王 | 唐王 | 永明 | 清 | 太祖 | 太宗 | 世祖 |

和漢歷代年號索引

有圈者南朝 各類字集

| | | | | | | | | | | | | | |
|---|---|---|---|---|---|---|---|---|---|---|---|---|--------|
| 應 | 德 | 曆 | 龜 | 和 | 長 | 亨 | 保 | 長 | 慶 | 弘 | 祿 | 喜 | 日本 |
| 興 | 祿 | 和 | 治 | 平 | 武 | 慶 | 平 | 久 | 長 | 仁 | 仁 | 文 | 天 |
| 國 | 宋 | 久 | 德 | 安 | 應 | 承 | 和 | 應 | 保 | 德 | 和 | 福 | 平勝平實平神 |
| 至 | 鳥 | 安 | 永 | 治 | 弘 | 和 | 平 | 元 | 文 | 喜 | 元 | 正 | 元 |
| 德 | 和 | 壽 | 曆 | 弘 | 和 | 德 | 保 | 永 | 德 | 文 | 永 | 明 | 元 |
| 享 | 銅 | 自 | 安 | 仁 | 和 | 保 | 曆 | 和 | 治 | 正 | 久 | 觀 | 長 |
| 保 | 靈 | 雉 | 和 | 長 | 保 | 寶 | 寶 | 亨 | 應 | 文 | 仁 | 延 | 安 |
| 和 | 龜 | 鳳 | 元 | 安 | 長 | 安 | 安 | 正 | 嘉 | 保 | 延 | 保 | 慶 |
| | 昌 | 養 | 貞 | 治 | 和 | 元 | 元 | 久 | 長 | 保 | 延 | 保 | 慶 |
| | 泰 | 老 | 永 | 和 | 仁 | 元 | 元 | 久 | 長 | 保 | 延 | 保 | 慶 |
| | 齊 | 和 | 治 | 大 | 化 | 貞 | 元 | 久 | 長 | 保 | 延 | 保 | 慶 |
| | 衡 | 神 | 安 | 承 | 寶 | 同 | 治 | 永 | 和 | 仁 | 元 | 久 | 長 |
| | 平 | 護 | 安 | 承 | 寶 | 同 | 治 | 永 | 和 | 仁 | 元 | 久 | 長 |
| | 治 | 龜 | 萬 | 保 | 同 | 治 | 永 | 和 | 仁 | 元 | 久 | 長 | 保 |
| | 壽 | 龜 | 萬 | 保 | 同 | 治 | 永 | 和 | 仁 | 元 | 久 | 長 | 保 |
| | 永 | 治 | 安 | 延 | 慶 | 和 | 治 | 久 | 仁 | 元 | 久 | 長 | 保 |
| | 監 | 治 | 延 | 慶 | 和 | 治 | 久 | 仁 | 元 | 久 | 長 | 保 | 寬 |
| | 元 | 治 | 延 | 慶 | 和 | 治 | 久 | 仁 | 元 | 久 | 長 | 保 | 寬 |
| | 德 | 仁 | 明 | 德 | 安 | 治 | 久 | 仁 | 元 | 久 | 長 | 保 | 寬 |
| | 治 | 應 | 德 | 安 | 治 | 久 | 仁 | 元 | 久 | 長 | 保 | 寬 | 祿 |
| | 觀 | 亨 | 應 | 德 | 安 | 治 | 久 | 仁 | 元 | 久 | 長 | 保 | 寬 |



和漢年契

攝陽盧屋山人著

| | | | | | | | |
|----|---------|----|---------|---------|---------|------|---------|
| 第一 | 天日本天神七世 | 第一 | 國常立尊 | 天日本天神七世 | 第一 | 國常立尊 | 天日本天神七世 |
| 第二 | 天日本天神七世 | 第二 | 天日本天神七世 | 第二 | 天日本天神七世 | 第二 | 天日本天神七世 |
| 第三 | 天日本天神七世 | 第三 | 天日本天神七世 | 第三 | 天日本天神七世 | 第三 | 天日本天神七世 |
| 第四 | 天日本天神七世 | 第四 | 天日本天神七世 | 第四 | 天日本天神七世 | 第四 | 天日本天神七世 |
| 第五 | 天日本天神七世 | 第五 | 天日本天神七世 | 第五 | 天日本天神七世 | 第五 | 天日本天神七世 |
| 第六 | 天日本天神七世 | 第六 | 天日本天神七世 | 第六 | 天日本天神七世 | 第六 | 天日本天神七世 |
| 第七 | 天日本天神七世 | 第七 | 天日本天神七世 | 第七 | 天日本天神七世 | 第七 | 天日本天神七世 |
| 第八 | 天日本天神七世 | 第八 | 天日本天神七世 | 第八 | 天日本天神七世 | 第八 | 天日本天神七世 |
| 第九 | 天日本天神七世 | 第九 | 天日本天神七世 | 第九 | 天日本天神七世 | 第九 | 天日本天神七世 |
| 第十 | 天日本天神七世 | 第十 | 天日本天神七世 | 第十 | 天日本天神七世 | 第十 | 天日本天神七世 |

| | | | | | | | | | | | | | | | | |
|---|---|---|---|---|---|---|---|---|---|---|---|---|---|---|---|---|
| 化 | 應 | 德 | 攝 | 宣 | 雍 | 甘 | 定 | 德 | 靖 | 安 | 元 | 嘉 | 平 | 嘉 | 壽 | 漢 |
| 曆 | 順 | 麟 | 章 | 和 | 熙 | 露 | 昌 | 定 | 慶 | 元 | 成 | 康 | 興 | 興 | 封 | 元 |
| 順 | 明 | 德 | 和 | 武 | 正 | 陽 | 初 | 慶 | 光 | 業 | 平 | 寶 | 初 | 元 | 元 | 元 |
| 治 | 道 | 總 | 意 | 安 | 始 | 朝 | 元 | 德 | 和 | 慶 | 運 | 康 | 寧 | 元 | 元 | 元 |
| 清 | 洽 | 意 | 調 | 和 | 武 | 嘉 | 弘 | 寶 | 大 | 觀 | 慶 | 安 | 聖 | 武 | 元 | 元 |
| 泰 | 無 | 露 | 露 | 平 | 武 | 平 | 道 | 本 | 啓 | 元 | 亨 | 亨 | 聖 | 武 | 元 | 元 |
| 炎 | 寧 | 嗣 | 聖 | 康 | 熙 | 定 | 治 | 始 | 興 | 明 | 封 | 平 | 順 | 武 | 元 | 元 |
| 和 | 重 | 鳳 | 建 | 普 | 寧 | 元 | 寧 | 慶 | 隆 | 和 | 寧 | 和 | 順 | 武 | 元 | 元 |
| 平 | 和 | 光 | 通 | 寧 | 元 | 寧 | 慶 | 隆 | 和 | 寧 | 和 | 順 | 武 | 元 | 元 | 元 |
| 昇 | 明 | 康 | 德 | 廣 | 德 | 會 | 昌 | 文 | 德 | 同 | 光 | 成 | 復 | 監 | 平 | 光 |
| 明 | 成 | 慶 | 義 | 德 | 會 | 昌 | 文 | 德 | 同 | 光 | 成 | 復 | 監 | 平 | 光 | 光 |
| 成 | 慶 | 義 | 德 | 會 | 昌 | 文 | 德 | 同 | 光 | 成 | 復 | 監 | 平 | 光 | 光 | 光 |
| 成 | 慶 | 義 | 德 | 會 | 昌 | 文 | 德 | 同 | 光 | 成 | 復 | 監 | 平 | 光 | 光 | 光 |

第五帝火出見尊
第五帝火出見尊
第五帝火出見尊

| | | | | |
|---------|---------|---------|---------|--|
| 五帝 | 少昊金天氏 | 以鳥紀官 | 作大 | 少昊名摯，姓已，黃帝子玄囂也。母曰嫫祖，帝以登極，王故號金天氏，能修太昊之法，故曰少昊。氏部曲，在位八十四載。 |
| 顓頊高陽氏 | 命重黎 | 治神人 | 制九州 | 顓頊，姓高，名重，以水德王，初國高陽，故號高陽氏，在位七十載。 |
| 帝嚳高辛氏 | 作六英樂 | 月為歷元 | 作承 | 帝嚳，名俊，姓高，吳孫，受封於辛，故號高辛氏，以水德王，都亳，在位七十載。 |
| 帝堯陶唐氏 | 作歷象 | 以授民 | 時 | 帝堯，名放勳，生世家伊侯之國，後徙者，故曰伊考氏，後封於唐，又號陶唐氏，以火德王，都平陽，在位九十八載。 |
| 帝舜有虞氏 | 立諫謗木 | 造五絃 | 琴 | 帝舜，名重華，姓有虞，生於姚墟，故姚墟受堯禪，以水德王，都蒲阪，在位六十載。○帝子商均不肖，有於夏命禹攝政，舜命禹受命之歌。 |
| 夏大禹 | 丙子元歲 | 會諸侯於塗山 | 有八 | 夏凡四十七君，得歲四百五十七。禹，姓姁，受舜禪，以金德王，改號曰夏，都安邑，在位二十七年。○元歲以五音聽治。○四 |
| 太康 | 辛亥十九歲 | 敗於洛水 | 啓 | 太康，啓子，在位十九載。 |
| 仲康 | 癸亥二歲 | 命胤侯征羲和 | 相 | 仲康，太康弟，在位十三載。 |
| 少康 | 壬午八歲 | 寒浞殺羿 | 少康 | 少康，仲康子，在位二十二年。○寒浞，少康之亂，在位二十二年。○寒浞，少康之亂，在位二十二年。 |
| 仍奔虞 | 甲子二十二歲 | 少康自有 | 仍奔虞 | 仍奔虞，少康之子，在位二十二年。 |
| 師討寒浞 | 壬午四十一歲 | 復位 | 師討寒浞 | 師討寒浞，復位，在位二十二年。 |
| 踐天子位 | 踐天子位 | 王命誅澆 | 及 | 踐天子位，王命誅澆，及。 |
| 復與 | 復與 | 復與 | 復與 | 復與，復與，復與。 |
| 打劫東 | 打劫東 | 打劫東 | 打劫東 | 打劫東，打劫東，打劫東。 |
| 芒魏子 | 芒魏子 | 芒魏子 | 芒魏子 | 芒魏子，芒魏子，芒魏子。 |
| 灌芒子 | 灌芒子 | 灌芒子 | 灌芒子 | 灌芒子，灌芒子，灌芒子。 |
| 行在位十七歲 | 行在位十七歲 | 行在位十七歲 | 行在位十七歲 | 行在位十七歲，行在位十七歲，行在位十七歲。 |
| 歲至在位十八歲 | 歲至在位十八歲 | 歲至在位十八歲 | 歲至在位十八歲 | 歲至在位十八歲，歲至在位十八歲，歲至在位十八歲。 |

| | | | | |
|---------|---------|---------|---------|--|
| 帝嚳高辛氏 | 立諫謗木 | 造五絃 | 琴 | 帝舜，名重華，姓有虞，生於姚墟，故姚墟受堯禪，以水德王，都蒲阪，在位六十載。○帝子商均不肖，有於夏命禹攝政，舜命禹受命之歌。 |
| 夏大禹 | 丙子元歲 | 會諸侯於塗山 | 有八 | 夏凡四十七君，得歲四百五十七。禹，姓姁，受舜禪，以金德王，改號曰夏，都安邑，在位二十七年。○元歲以五音聽治。○四 |
| 太康 | 辛亥十九歲 | 敗於洛水 | 啓 | 太康，啓子，在位十九載。 |
| 仲康 | 癸亥二歲 | 命胤侯征羲和 | 相 | 仲康，太康弟，在位十三載。 |
| 少康 | 壬午八歲 | 寒浞殺羿 | 少康 | 少康，仲康子，在位二十二年。○寒浞，少康之亂，在位二十二年。○寒浞，少康之亂，在位二十二年。 |
| 仍奔虞 | 甲子二十二歲 | 少康自有 | 仍奔虞 | 仍奔虞，少康之子，在位二十二年。 |
| 師討寒浞 | 壬午四十一歲 | 復位 | 師討寒浞 | 師討寒浞，復位，在位二十二年。 |
| 踐天子位 | 踐天子位 | 王命誅澆 | 及 | 踐天子位，王命誅澆，及。 |
| 復與 | 復與 | 復與 | 復與 | 復與，復與，復與。 |
| 打劫東 | 打劫東 | 打劫東 | 打劫東 | 打劫東，打劫東，打劫東。 |
| 芒魏子 | 芒魏子 | 芒魏子 | 芒魏子 | 芒魏子，芒魏子，芒魏子。 |
| 灌芒子 | 灌芒子 | 灌芒子 | 灌芒子 | 灌芒子，灌芒子，灌芒子。 |
| 行在位十七歲 | 行在位十七歲 | 行在位十七歲 | 行在位十七歲 | 行在位十七歲，行在位十七歲，行在位十七歲。 |
| 歲至在位十八歲 | 歲至在位十八歲 | 歲至在位十八歲 | 歲至在位十八歲 | 歲至在位十八歲，歲至在位十八歲，歲至在位十八歲。 |

十卷正六年
春正月
公是入子月年
之公公是入子月年
推旋為入子月年

翼土名
鄭惠王
子會元
子會元
子會元

惠王名
關信王
子會元

信王名
胡齊莊
子會元

八神鎮護國家

孔舟王役
韓王役

泓之戰

城濮之戰

重圍幸登腕上嘆問丘望地
形猶如蜻蛉之聲咕焉秋津洲
之号始于此靖終秋津国音相

| | | | | | | | | | | | | | | | | | | | | | | | | | | | | | |
|-----------|----|----|----|----|----|----|----|----|----|----|----|----|----|----|----|----|----|----|----|----|----|----|----|----|----|----|----|----|----|
| 甲子 | 乙丑 | 丙寅 | 丁卯 | 戊辰 | 己巳 | 庚午 | 辛未 | 壬申 | 癸酉 | 甲戌 | 乙亥 | 丙子 | 丁丑 | 戊寅 | 己卯 | 庚辰 | 辛巳 | 壬午 | 癸未 | 甲申 | 乙酉 | 丙戌 | 丁亥 | 戊子 | 己丑 | 庚寅 | 辛卯 | 壬辰 | 癸巳 |
| 祭皇祖天神于鳥見山 | | | | | | | | | | | | | | | | | | | | | | | | | | | | | |

| | | | | | | | | | | | | | | | | | | | | | | | | | | | | | | |
|------|-----|-----|-----|-----|-----|-----|-----|-----|-----|-----|-----|-----|-----|-----|-----|-----|-----|-----|-----|-----|-----|-----|-----|-----|-----|-----|-----|-----|-----|----|
| 二十 | 二十一 | 二十二 | 二十三 | 二十四 | 二十五 | 二十六 | 二十七 | 二十八 | 二十九 | 三十 | 三十一 | 三十二 | 三十三 | 三十四 | 三十五 | 三十六 | 三十七 | 三十八 | 三十九 | 四十 | 四十一 | 四十二 | 四十三 | 四十四 | 四十五 | 四十六 | 四十七 | 四十八 | 四十九 | 五十 |
| 會于首止 | 把成元 | 狄滅温 | 襄王 | 楚滅黃 | 秦滅晉 | 秦滅鄭 | 秦滅宋 | 秦滅衛 | 秦滅燕 | 秦滅趙 | 秦滅魏 | 秦滅韓 | 秦滅齊 | 秦滅楚 | 秦滅秦 | 秦滅周 | 秦滅魯 | 秦滅宋 | 秦滅鄭 | 秦滅衛 | 秦滅燕 | 秦滅趙 | 秦滅魏 | 秦滅韓 | 秦滅齊 | 秦滅楚 | 秦滅秦 | 秦滅周 | 秦滅魯 | |

和厚年契

| | | | | | | | | | | | | | | | | | | | | | | | | | | | | | |
|---------|----|----|----|----|----|----|----|----|----|----|----|----|----|----|----|----|----|----|----|----|----|----|----|----|----|----|----|----|----|
| 甲子 | 乙丑 | 丙寅 | 丁卯 | 戊辰 | 己巳 | 庚午 | 辛未 | 壬申 | 癸酉 | 甲戌 | 乙亥 | 丙子 | 丁丑 | 戊寅 | 己卯 | 庚辰 | 辛巳 | 壬午 | 癸未 | 甲申 | 乙酉 | 丙戌 | 丁亥 | 戊子 | 己丑 | 庚寅 | 辛卯 | 壬辰 | 癸巳 |
| 神武帝起師于而 | | | | | | | | | | | | | | | | | | | | | | | | | | | | | |

| | | | | | | | | | | | | | | | | | | | | | | | | | | | | | |
|-----|------|-----|-----|-----|-----|-----|-----|-----|-----|-----|-----|-----|-----|-----|-----|-----|-----|-----|-----|-----|-----|-----|-----|-----|-----|-----|-----|-----|-----|
| 十一 | 十二 | 十三 | 十四 | 十五 | 十六 | 十七 | 十八 | 十九 | 二十 | 二十一 | 二十二 | 二十三 | 二十四 | 二十五 | 二十六 | 二十七 | 二十八 | 二十九 | 三十 | 三十一 | 三十二 | 三十三 | 三十四 | 三十五 | 三十六 | 三十七 | 三十八 | 三十九 | 四十 |
| 齊無穀 | 齊殺子糾 | 齊滅濰 | 齊滅郕 | 齊滅莒 | 齊滅魯 | 齊滅宋 | 齊滅鄭 | 齊滅衛 | 齊滅燕 | 齊滅趙 | 齊滅魏 | 齊滅韓 | 齊滅齊 | 齊滅楚 | 齊滅秦 | 齊滅周 | 齊滅魯 | 齊滅宋 | 齊滅鄭 | 齊滅衛 | 齊滅燕 | 齊滅趙 | 齊滅魏 | 齊滅韓 | 齊滅齊 | 齊滅楚 | 齊滅秦 | 齊滅周 | 齊滅魯 |

靈王名
世簡王

簡王名
庚辰年春正月八日即天皇

春三月十一日天皇崩於極原
宮葬於傍山東北陵謚曰神武
天皇御稱賀茂下社奉祭天皇
御神武等追謚之号渡海御
船奉勅所撰
第五子母胎五十五餘天皇
天資純孝幼而岐嶷有雄拔之
氣及壯容貌魁偉志尚沈毅最
長武事神武四十二年立為皇
太子時年十四
庚辰年春正月八日即天皇
位於葛城高丘宮

卯之歲

Table with columns for years (甲子, 乙丑, 丙寅, etc.) and corresponding events or reigns. Includes entries like '立皇太子' and '立五十鈴依媛為皇后'.

定王名
庚辰年春正月八日即天皇

王名
庚辰年春正月八日即天皇

王名
庚辰年春正月八日即天皇

彭衛三侯
音人是是爾奈
非刺三侯

Table with columns for years (甲子, 乙丑, 丙寅, etc.) and corresponding events or reigns. Includes entries like '立皇太子' and '立五十鈴依媛為皇后'.

十月... 十一月... 十二月...

十月... 十一月... 十二月... 皇太后... 皇太子...

Table with columns for dates (甲子, 乙丑, etc.) and corresponding events.

元... 二月... 三月... 四月... 五月... 六月... 七月... 八月... 九月... 十月... 十一月... 十二月...

六年... 五年... 四年... 三年... 二年... 元年...

十月... 十一月... 十二月... 皇太后... 皇太子...

Table with columns for dates (甲子, 乙丑, etc.) and corresponding events.

元... 二月... 三月... 四月... 五月... 六月... 七月... 八月... 九月... 十月... 十一月... 十二月...

六年... 五年... 四年... 三年... 二年... 元年...

大日本史曰八十六年遣使於
漢按後漢書曰建武中元二年
倭國奉貢使人自稱大夫正與
此合然本書無所見恐非朝廷
所命也

| | | | | | | | | | |
|------|------|------|--------|-----------|------|----------|-----------|----|----|
| 甲子九三 | 乙丑九四 | 丙寅九五 | 丁卯九六 | 戊辰九七 | 巳巳九八 | 庚午九九 | 辛酉 | 壬戌 | 癸亥 |
| 景行天皇 | 武內生 | 幸美濃 | 江州竹生島出 | 統業熊襲反帝親征之 | 嚴國悉平 | 帝巡抗國征不從者 | 帝至百野祭天照大神 | | |

十一 夏陽侯馮異卒於軍
十二 以郭伋為并州牧
十三 詔太官勿受郡國異味
十四 詔州郡推舉田戶口
十五 行五銖錢 文趾女主反
十六 帝如章陵 廢皇后郭氏
十七 帝往河東祠后土 史載反
十八 賜雒陽令董宣錢三十萬
十九 以郭伋為大鴻臚 兵漢京
二十 西域諸國遣使請都護不許
二十一 以劉曉為光祿勳
二十二 武陵蠻反 朱祜卒
二十三 漢伏波將軍馬援卒于軍
二十四 初作壽陵
二十五 北匈奴求和親不許
二十六 遣諸王就國
二十七 帝東巡 賈復卒
二十八 二月帝崩太子莊即位
二十九 冬十月行養老禮
三十 國中與功臣於雲臺
三十一 陵綏侯松于獄死
三十二 安豐侯竇融卒
三十三 維山出室焉

社稷 封河子川章為太原
王與為魯王封淮陽王子三人
為列侯 復宗室列侯為華野
絕者 以宋弘為大司空 持軍
復擊各陵新恩平之 將軍
馮異入關徵鄧禹還京師 三
年馮異大破赤眉於崤底賊眾
東走帝勒軍宜陽降之得傳國
璽綬 封永立董憲為海西王
張蒼為齊王 馮異太子張豐
反 馮異擊破之岑芝南
陽關中平 五年彭寵殺殺
降 存地平詔記大學 六年
江准山東冬平 伐蜀 北地
盡定 七年帝自將征隗囂
十年隗囂死平 十一年伐焉
○十二年殺公孫述蜀地冬平
○十五年太司徒薛詵自殺
○歐陽歆下獄死 十七年伐交
趾 十八年誅史歆 詠
州牧置刺史 十九年廢太子
彊 中元二年倭國遣使來

華原原伏見陵
景行諱大足彥忍別尊垂仁天
皇第三子母日葉酢姬廿一歲
為太子八十四歲即位
元年田道間守得香果於常
國海而歸

| | | | | | | | | | |
|------|------|------|--------|-----------|------|----------|-----------|----|----|
| 甲子九三 | 乙丑九四 | 丙寅九五 | 丁卯九六 | 戊辰九七 | 巳巳九八 | 庚午九九 | 辛酉 | 壬戌 | 癸亥 |
| 景行天皇 | 武內生 | 幸美濃 | 江州竹生島出 | 統業熊襲反帝親征之 | 嚴國悉平 | 帝巡抗國征不從者 | 帝至百野祭天照大神 | | |

七 以宋均為尚書令
八 詔曉有罪以命者賜
九 匈奴遣子入朝
十 廣陵王有罪自裁國除
十一 東平王蒼來朝
十二 帝弟楚王英有罪廢
十三 帝初作壽陵
十四 帝巡至魯詣孔子宅
十五 北匈奴寇雲中
十六 帝崩
十七 百官上壽
十八 帝崩
十九 帝崩
二十 帝崩
二十一 帝崩
二十二 帝崩
二十三 帝崩
二十四 帝崩
二十五 帝崩
二十六 帝崩
二十七 帝崩
二十八 帝崩
二十九 帝崩
三十 帝崩

十六年西域諸國遣使入侍
司都那統有罪獄死 十八年
遣寶固擊車師降之 十八年
北匈奴擊車師降之 十八年
漢改戊校尉耿恭恭擊之
西域攻沒都護陳北匈奴
已校尉開龍車師殺與匈奴共
圍取恭諸酒泉太守及彭丹兵
救之

| | | | | | | | | | | | | | | | | | | | |
|------|------|------|------|------|------|------|------|------|------|------|------|------|------|------|------|------|------|------|------|
| 甲午三二 | 乙未三三 | 丙申三四 | 丁酉三五 | 戊戌三六 | 己亥三七 | 庚子三八 | 辛丑三九 | 壬寅四十 | 癸卯四一 | 甲辰四二 | 乙巳四三 | 丙午四四 | 丁未四五 | 戊申四六 | 己酉四七 | 庚戌四八 | 辛亥四九 | 壬子五十 | 癸丑五一 |
| 太和 | 太和 | 太和 | 太和 | 太和 | 太和 | 太和 | 太和 | 太和 | 太和 | 太和 | 太和 | 太和 | 太和 | 太和 | 太和 | 太和 | 太和 | 太和 | 太和 |
| 太和 | 太和 | 太和 | 太和 | 太和 | 太和 | 太和 | 太和 | 太和 | 太和 | 太和 | 太和 | 太和 | 太和 | 太和 | 太和 | 太和 | 太和 | 太和 | 太和 |
| 太和 | 太和 | 太和 | 太和 | 太和 | 太和 | 太和 | 太和 | 太和 | 太和 | 太和 | 太和 | 太和 | 太和 | 太和 | 太和 | 太和 | 太和 | 太和 | 太和 |

| | | | | | | | | | | | | | | | | | | | | | | | | | | | | | |
|------|------|------|------|------|------|------|------|------|------|------|------|------|------|------|------|------|------|------|------|------|------|------|------|------|------|------|------|------|------|
| 甲子五二 | 乙丑五三 | 丙寅五四 | 丁卯五五 | 戊辰五六 | 己巳五七 | 庚午五八 | 辛未五九 | 壬申六十 | 癸酉六一 | 甲戌六二 | 乙亥六三 | 丙子六四 | 丁丑六五 | 戊寅六六 | 己卯六七 | 庚辰六八 | 辛巳六九 | 壬午七十 | 癸未七一 | 甲申七二 | 乙酉七三 | 丙戌七四 | 丁亥七五 | 戊子七六 | 己丑七七 | 庚寅七八 | 辛卯七九 | 壬辰八十 | 癸巳八一 |
| 太和 | 太和 | 太和 | 太和 | 太和 | 太和 | 太和 | 太和 | 太和 | 太和 | 太和 | 太和 | 太和 | 太和 | 太和 | 太和 | 太和 | 太和 | 太和 | 太和 | 太和 | 太和 | 太和 | 太和 | 太和 | 太和 | 太和 | 太和 | 太和 | 太和 |
| 太和 | 太和 | 太和 | 太和 | 太和 | 太和 | 太和 | 太和 | 太和 | 太和 | 太和 | 太和 | 太和 | 太和 | 太和 | 太和 | 太和 | 太和 | 太和 | 太和 | 太和 | 太和 | 太和 | 太和 | 太和 | 太和 | 太和 | 太和 | 太和 | 太和 |
| 太和 | 太和 | 太和 | 太和 | 太和 | 太和 | 太和 | 太和 | 太和 | 太和 | 太和 | 太和 | 太和 | 太和 | 太和 | 太和 | 太和 | 太和 | 太和 | 太和 | 太和 | 太和 | 太和 | 太和 | 太和 | 太和 | 太和 | 太和 | 太和 | 太和 |

和漢年契

和漢年契

八十七年春二月仲皇子作亂

廢太子之宮皇太子出奔于河內遣皇太子弟瑞齒別皇誅仲皇子

履中護本來穗別仁德帝之子母磐之媛○元年二月即位於磐余稚櫻宮 納華田里如焉

反正護瑞齒別尊仁德帝第三子瑞齒皇子河內丹比謂之聖德太子

九恭讓朝奉間稚子宿禰反正之弟仁德之子

| | | | | | | | | | | | | | | | | | | | | | | | | | | | | | | | | | |
|----------|-------|--------|-------|-------|-------|-------|-------|-------|-------|-------|-------|-------|-------|--------|--------|--------|--------|--------|--------|--------|--------|--------|--------|---------|---------|---------|---------|---------|---------|---------|---------|---------|--------|
| 甲午八二 | 乙未八三 | 丙申八四 | 丁酉八五 | 戊戌八六 | 己亥八七 | 庚子八八 | 辛丑八九 | 壬寅九〇 | 癸卯九一 | 甲辰九二 | 乙巳九三 | 丙午九四 | 丁未九五 | 戊申九六 | 己酉九七 | 庚戌九八 | 辛亥九九 | 壬子〇〇 | 癸丑〇一 | 甲寅〇二 | 乙卯〇三 | 丙辰〇四 | 丁巳〇五 | 戊午〇六 | 己未〇七 | 庚申〇八 | 辛酉〇九 | 壬戌一〇 | 癸亥一一 | | | | |
| 立津野媛為皇太子 | 三月天皇崩 | 三月天皇崩 | 三月天皇崩 | 三月天皇崩 | 三月天皇崩 | 三月天皇崩 | 三月天皇崩 | 三月天皇崩 | 三月天皇崩 | 三月天皇崩 | 三月天皇崩 | 三月天皇崩 | 三月天皇崩 | 三月天皇崩 | 三月天皇崩 | 三月天皇崩 | 三月天皇崩 | 三月天皇崩 | 三月天皇崩 | 三月天皇崩 | 三月天皇崩 | 三月天皇崩 | 三月天皇崩 | 三月天皇崩 | 三月天皇崩 | 三月天皇崩 | 三月天皇崩 | 三月天皇崩 | 三月天皇崩 | 三月天皇崩 | | | |
| 十九前西無山 | 二十長見 | 二十一長見 | 二十二長見 | 二十三長見 | 二十四長見 | 二十五長見 | 二十六長見 | 二十七長見 | 二十八長見 | 二十九長見 | 三十長見 | 三十一長見 | 三十二長見 | 三十三長見 | 三十四長見 | 三十五長見 | 三十六長見 | 三十七長見 | 三十八長見 | 三十九長見 | 四十長見 | 四十一長見 | 四十二長見 | 四十三長見 | 四十四長見 | 四十五長見 | 四十六長見 | 四十七長見 | 四十八長見 | 四十九長見 | 五十長見 | | |
| 元嘉文帝 | 詠徐羨之 | 晉徽士陶潛卒 | 四伐夏長安 | 神嘉初夏 | 二伐夏長安 | 三伐夏長安 | 四伐夏長安 | 五伐夏長安 | 六伐夏長安 | 七伐夏長安 | 八伐夏長安 | 九伐夏長安 | 十伐夏長安 | 十一伐夏長安 | 十二伐夏長安 | 十三伐夏長安 | 十四伐夏長安 | 十五伐夏長安 | 十六伐夏長安 | 十七伐夏長安 | 十八伐夏長安 | 十九伐夏長安 | 二十伐夏長安 | 二十一伐夏長安 | 二十二伐夏長安 | 二十三伐夏長安 | 二十四伐夏長安 | 二十五伐夏長安 | 二十六伐夏長安 | 二十七伐夏長安 | 二十八伐夏長安 | 二十九伐夏長安 | 三十伐夏長安 |
| 元嘉文帝 | 詠徐羨之 | 晉徽士陶潛卒 | 四伐夏長安 | 神嘉初夏 | 二伐夏長安 | 三伐夏長安 | 四伐夏長安 | 五伐夏長安 | 六伐夏長安 | 七伐夏長安 | 八伐夏長安 | 九伐夏長安 | 十伐夏長安 | 十一伐夏長安 | 十二伐夏長安 | 十三伐夏長安 | 十四伐夏長安 | 十五伐夏長安 | 十六伐夏長安 | 十七伐夏長安 | 十八伐夏長安 | 十九伐夏長安 | 二十伐夏長安 | 二十一伐夏長安 | 二十二伐夏長安 | 二十三伐夏長安 | 二十四伐夏長安 | 二十五伐夏長安 | 二十六伐夏長安 | 二十七伐夏長安 | 二十八伐夏長安 | 二十九伐夏長安 | 三十伐夏長安 |
| 元嘉文帝 | 詠徐羨之 | 晉徽士陶潛卒 | 四伐夏長安 | 神嘉初夏 | 二伐夏長安 | 三伐夏長安 | 四伐夏長安 | 五伐夏長安 | 六伐夏長安 | 七伐夏長安 | 八伐夏長安 | 九伐夏長安 | 十伐夏長安 | 十一伐夏長安 | 十二伐夏長安 | 十三伐夏長安 | 十四伐夏長安 | 十五伐夏長安 | 十六伐夏長安 | 十七伐夏長安 | 十八伐夏長安 | 十九伐夏長安 | 二十伐夏長安 | 二十一伐夏長安 | 二十二伐夏長安 | 二十三伐夏長安 | 二十四伐夏長安 | 二十五伐夏長安 | 二十六伐夏長安 | 二十七伐夏長安 | 二十八伐夏長安 | 二十九伐夏長安 | 三十伐夏長安 |

四十二年穴穗皇三殺經太子

| | | | | | | | | | | | | | | | | | | | | | | | | | | | | | | | | | |
|-----------|-----------|-----------|-----------|-----------|-----------|-----------|-----------|-----------|-----------|-----------|-----------|-----------|-----------|-----------|-----------|-----------|-----------|-----------|-----------|-----------|-----------|-----------|-----------|-----------|-----------|-----------|-----------|-----------|-----------|-----------|---------|---------|--------|
| 甲子三三 | 乙丑三四 | 丙寅三五 | 丁卯三六 | 戊辰三七 | 己巳三八 | 庚午三九 | 辛未四〇 | 壬申四一 | 癸酉四二 | 甲戌四三 | 乙亥四四 | 丙子四五 | 丁丑四六 | 戊寅四七 | 己卯四八 | 庚辰四九 | 辛巳五〇 | 壬午五一 | 癸未五二 | 甲申五三 | 乙酉五四 | 丙戌五五 | 丁亥五六 | 戊子五七 | 己丑五八 | 庚寅五九 | 辛卯六〇 | 壬辰六一 | 癸巳六二 | | | | |
| 立木梨皇子為皇太子 | 立木梨皇子為皇太子 | 立木梨皇子為皇太子 | 立木梨皇子為皇太子 | 立木梨皇子為皇太子 | 立木梨皇子為皇太子 | 立木梨皇子為皇太子 | 立木梨皇子為皇太子 | 立木梨皇子為皇太子 | 立木梨皇子為皇太子 | 立木梨皇子為皇太子 | 立木梨皇子為皇太子 | 立木梨皇子為皇太子 | 立木梨皇子為皇太子 | 立木梨皇子為皇太子 | 立木梨皇子為皇太子 | 立木梨皇子為皇太子 | 立木梨皇子為皇太子 | 立木梨皇子為皇太子 | 立木梨皇子為皇太子 | 立木梨皇子為皇太子 | 立木梨皇子為皇太子 | 立木梨皇子為皇太子 | 立木梨皇子為皇太子 | 立木梨皇子為皇太子 | 立木梨皇子為皇太子 | 立木梨皇子為皇太子 | 立木梨皇子為皇太子 | 立木梨皇子為皇太子 | 立木梨皇子為皇太子 | 立木梨皇子為皇太子 | | | |
| 元嘉文帝 | 詠徐羨之 | 晉徽士陶潛卒 | 四伐夏長安 | 神嘉初夏 | 二伐夏長安 | 三伐夏長安 | 四伐夏長安 | 五伐夏長安 | 六伐夏長安 | 七伐夏長安 | 八伐夏長安 | 九伐夏長安 | 十伐夏長安 | 十一伐夏長安 | 十二伐夏長安 | 十三伐夏長安 | 十四伐夏長安 | 十五伐夏長安 | 十六伐夏長安 | 十七伐夏長安 | 十八伐夏長安 | 十九伐夏長安 | 二十伐夏長安 | 二十一伐夏長安 | 二十二伐夏長安 | 二十三伐夏長安 | 二十四伐夏長安 | 二十五伐夏長安 | 二十六伐夏長安 | 二十七伐夏長安 | 二十八伐夏長安 | 二十九伐夏長安 | 三十伐夏長安 |
| 元嘉文帝 | 詠徐羨之 | 晉徽士陶潛卒 | 四伐夏長安 | 神嘉初夏 | 二伐夏長安 | 三伐夏長安 | 四伐夏長安 | 五伐夏長安 | 六伐夏長安 | 七伐夏長安 | 八伐夏長安 | 九伐夏長安 | 十伐夏長安 | 十一伐夏長安 | 十二伐夏長安 | 十三伐夏長安 | 十四伐夏長安 | 十五伐夏長安 | 十六伐夏長安 | 十七伐夏長安 | 十八伐夏長安 | 十九伐夏長安 | 二十伐夏長安 | 二十一伐夏長安 | 二十二伐夏長安 | 二十三伐夏長安 | 二十四伐夏長安 | 二十五伐夏長安 | 二十六伐夏長安 | 二十七伐夏長安 | 二十八伐夏長安 | 二十九伐夏長安 | 三十伐夏長安 |
| 元嘉文帝 | 詠徐羨之 | 晉徽士陶潛卒 | 四伐夏長安 | 神嘉初夏 | 二伐夏長安 | 三伐夏長安 | 四伐夏長安 | 五伐夏長安 | 六伐夏長安 | 七伐夏長安 | 八伐夏長安 | 九伐夏長安 | 十伐夏長安 | 十一伐夏長安 | 十二伐夏長安 | 十三伐夏長安 | 十四伐夏長安 | 十五伐夏長安 | 十六伐夏長安 | 十七伐夏長安 | 十八伐夏長安 | 十九伐夏長安 | 二十伐夏長安 | 二十一伐夏長安 | 二十二伐夏長安 | 二十三伐夏長安 | 二十四伐夏長安 | 二十五伐夏長安 | 二十六伐夏長安 | 二十七伐夏長安 | 二十八伐夏長安 | 二十九伐夏長安 | 三十伐夏長安 |

凡八君得年六十歲帝諱裕字德興小字寄奴漢高帝弟元王交之後少帝諱義符武帝諱長子元嘉元年廢過於長

安康諱元恭帝之第二子
母忍坂大中娘。元年春二月
劫殺皇叔大押香皇子。三年
秋八月大押香之子眉輪王
天皇。大泊瀨皇子討眉輪王
誅之。冬十二月大泊瀨皇子
殺市邊皇子自立。
雄略語大泊瀨元恭帝之第五
子安康之弟。元年三月立幡
媛姬為皇后。二年秋七月妃
池津妃有罪。

二十三年冬十月星川皇子作
亂討平之。
清寧諱白髮長廣國押維日本
根子雄略第三子。五年冬十
一月豐青尊薨。

| | | | | | | | | | | | | | | | | | | | | | | | | | | | | | |
|---------------------------------------|---------|------|-------|--------|-------|-------|-------|-------|-------|-------|-------|-------|-------|-------|-------|-------|-------|-------|-------|-------|-------|-------|-------|-------|-------|-------|-------|-------|-------|
| 甲午 | 乙未 | 丙申 | 丁酉 | 戊戌 | 己亥 | 庚子 | 辛丑 | 壬寅 | 癸卯 | 甲辰 | 乙巳 | 丙午 | 丁未 | 戊申 | 己酉 | 庚戌 | 辛亥 | 壬子 | 癸丑 | 甲寅 | 乙卯 | 丙辰 | 丁巳 | 戊午 | 己未 | 庚申 | 辛酉 | 壬戌 | 癸亥 |
| 安康天皇 | 立地中華為皇后 | 雄略天皇 | 行幸吉野宮 | 行幸吉野宮 | 行幸吉野宮 | 行幸吉野宮 | 行幸吉野宮 | 行幸吉野宮 | 行幸吉野宮 | 行幸吉野宮 | 行幸吉野宮 | 行幸吉野宮 | 行幸吉野宮 | 行幸吉野宮 | 行幸吉野宮 | 行幸吉野宮 | 行幸吉野宮 | 行幸吉野宮 | 行幸吉野宮 | 行幸吉野宮 | 行幸吉野宮 | 行幸吉野宮 | 行幸吉野宮 | 行幸吉野宮 | 行幸吉野宮 | 行幸吉野宮 | 行幸吉野宮 | 行幸吉野宮 | 行幸吉野宮 |
| 孝武武帝 | 顯延之卒 | 大明 | 山門靈標益 | 竟陵王誕及妹 | 和寧 | 海陵王休養 | 和寧 | 和寧 | 和寧 | 和寧 | 和寧 | 和寧 | 和寧 | 和寧 | 和寧 | 和寧 | 和寧 | 和寧 | 和寧 | 和寧 | 和寧 | 和寧 | 和寧 | 和寧 | 和寧 | 和寧 | 和寧 | 和寧 | 和寧 |
| 興光 | 太安 | 太安 | 太安 | 太安 | 太安 | 太安 | 太安 | 太安 | 太安 | 太安 | 太安 | 太安 | 太安 | 太安 | 太安 | 太安 | 太安 | 太安 | 太安 | 太安 | 太安 | 太安 | 太安 | 太安 | 太安 | 太安 | 太安 | 太安 | 太安 |
| 孝武諱駿文帝第三子。春建 元年宋滅質反。大明二年 宋殺王僧達。 | | | | | | | | | | | | | | | | | | | | | | | | | | | | | |

顯宗諱弘計履仲之孫市邊皇
子之子。元年立小野為皇后
以皇兄億計王為皇太子。
春二月上幸蚊屋野改葬市邊
皇子。三月幸後苑始設曲水
宴。夏四月賜來目部小楯於
山部姓。
仁賢諱大脚守鳥即初稱億計
王顯宗帝之同母兄也。

十一年秋八月平群真鳥駱橫
擅政潛謀篡奪天下。真鳥之男
顯有觸犯于皇太子。太子怒而
與大伴金村會兵伐真鳥及顯
誅之。
武烈諱小泊瀨推鸕鷀仁賢帝
之太子。帝性刻薄而親斷獄
好殺臣大者。
繼體初諱男大迹皇子後更彥
太命應神天皇五世之孫。主
人王子之子也。受振城。帝始
在近江國高嶋郡三國阪。武烈
崩無嗣。大伴金村與群臣議迎
帝於三國阪。元年春三月立
手白香皇女為皇后。

| | | | | | | | | | | | | | | | | | | | | | | | | | | | | | | |
|---------|------|-----|-----------|-----------|-----|---------|------------|------------|------------|-------------|-----|------|-----------|------|------|------|------|------|------|------|------|------|------|------|------|------|------|------|------|----|
| 甲子 | 乙丑 | 丙寅 | 丁卯 | 戊辰 | 己巳 | 庚午 | 辛未 | 壬申 | 癸酉 | 甲戌 | 乙亥 | 丙子 | 丁丑 | 戊寅 | 己卯 | 庚辰 | 辛巳 | 壬午 | 癸未 | 甲申 | 乙酉 | 丙戌 | 丁亥 | 戊子 | 己丑 | 庚寅 | 辛卯 | 壬辰 | 癸巳 | |
| 天皇崩壽四十二 | 顯宗天皇 | 被天下 | 三月上巳始設曲水宴 | 四月天皇崩十八鈞官 | 賢天皇 | 蘇波小野皇后崩 | 的臣波島穗兒君下獄死 | 佐伯部仲子後為佐伯造 | 遭難波白鷹於高麗求心 | 亞小泊瀨推鸕鷀尊為太子 | 大有年 | 武烈天皇 | 去年遷都于泊瀨列磯 | 武烈天皇 | 武烈天皇 | 武烈天皇 | 武烈天皇 | 武烈天皇 | 武烈天皇 | 武烈天皇 | 武烈天皇 | 武烈天皇 | 武烈天皇 | 武烈天皇 | 武烈天皇 | 武烈天皇 | 武烈天皇 | 武烈天皇 | 武烈天皇 | |
| 顯宗 | 顯宗 | 顯宗 | 顯宗 | 顯宗 | 顯宗 | 顯宗 | 顯宗 | 顯宗 | 顯宗 | 顯宗 | 顯宗 | 顯宗 | 顯宗 | 顯宗 | 顯宗 | 顯宗 | 顯宗 | 顯宗 | 顯宗 | 顯宗 | 顯宗 | 顯宗 | 顯宗 | 顯宗 | 顯宗 | 顯宗 | 顯宗 | 顯宗 | 顯宗 | 顯宗 |
| 顯宗 | 顯宗 | 顯宗 | 顯宗 | 顯宗 | 顯宗 | 顯宗 | 顯宗 | 顯宗 | 顯宗 | 顯宗 | 顯宗 | 顯宗 | 顯宗 | 顯宗 | 顯宗 | 顯宗 | 顯宗 | 顯宗 | 顯宗 | 顯宗 | 顯宗 | 顯宗 | 顯宗 | 顯宗 | 顯宗 | 顯宗 | 顯宗 | 顯宗 | 顯宗 | 顯宗 |
| 顯宗 | 顯宗 | 顯宗 | 顯宗 | 顯宗 | 顯宗 | 顯宗 | 顯宗 | 顯宗 | 顯宗 | 顯宗 | 顯宗 | 顯宗 | 顯宗 | 顯宗 | 顯宗 | 顯宗 | 顯宗 | 顯宗 | 顯宗 | 顯宗 | 顯宗 | 顯宗 | 顯宗 | 顯宗 | 顯宗 | 顯宗 | 顯宗 | 顯宗 | 顯宗 | 顯宗 |

和漢年契
顯宗

| | | | | | | |
|-------|---------------|-----|---------------|-----|---------------|---------------|
| 甲午八 | 伴跋築城備我使掠新羅 | 十三 | 蔡淮堰 | 三 | 通二年 | 魏太后胡氏進 |
| 乙未九 | 使物部連送百濟使 | 十四 | 照平聖明帝 | 四 | 毒而弒其主詔而立臨洮王世 | 子劍 魏車騎將軍爾朱榮兵 |
| 丙申十 | | 十五 | 神龜殺后高氏 | 五 | 而沈太后胡氏及幼主劍於河 | 遂入洛陽北海王顯出奔梁 |
| 丁酉十一 | 遷都于第國郡 | 十六 | 正光幽胡太后 | 六 | 梁立元顥為魏主○中大通元 | 年 魏主元顥拔榮城稱皇帝 |
| 戊戌十二 | | 十七 | 永安孝莊帝 | 七 | 魏主子依洛陽河內魏主顥定死 | 魏主子依洛陽河內魏主顥定死 |
| 己亥十三 | | 十八 | 建明帝 | 八 | 魏主子依洛陽河內魏主顥定死 | 魏主子依洛陽河內魏主顥定死 |
| 庚子十四 | | 十九 | 魏主子依洛陽河內魏主顥定死 | 九 | 魏主子依洛陽河內魏主顥定死 | 魏主子依洛陽河內魏主顥定死 |
| 辛丑十五 | | 二十 | 魏主子依洛陽河內魏主顥定死 | 十 | 魏主子依洛陽河內魏主顥定死 | 魏主子依洛陽河內魏主顥定死 |
| 壬寅十六 | | 二十一 | 魏主子依洛陽河內魏主顥定死 | 十一 | 魏主子依洛陽河內魏主顥定死 | 魏主子依洛陽河內魏主顥定死 |
| 癸卯十七 | | 二十二 | 魏主子依洛陽河內魏主顥定死 | 十二 | 魏主子依洛陽河內魏主顥定死 | 魏主子依洛陽河內魏主顥定死 |
| 甲辰十八 | | 二十三 | 魏主子依洛陽河內魏主顥定死 | 十三 | 魏主子依洛陽河內魏主顥定死 | 魏主子依洛陽河內魏主顥定死 |
| 乙巳十九 | | 二十四 | 魏主子依洛陽河內魏主顥定死 | 十四 | 魏主子依洛陽河內魏主顥定死 | 魏主子依洛陽河內魏主顥定死 |
| 丙午二十 | 遷都于盤余毛玉德宮 | 二十五 | 魏主子依洛陽河內魏主顥定死 | 十五 | 魏主子依洛陽河內魏主顥定死 | 魏主子依洛陽河內魏主顥定死 |
| 丁未二十一 | 魏主子依洛陽河內魏主顥定死 | 二十六 | 魏主子依洛陽河內魏主顥定死 | 十六 | 魏主子依洛陽河內魏主顥定死 | 魏主子依洛陽河內魏主顥定死 |
| 戊申二十二 | 魏主子依洛陽河內魏主顥定死 | 二十七 | 魏主子依洛陽河內魏主顥定死 | 十七 | 魏主子依洛陽河內魏主顥定死 | 魏主子依洛陽河內魏主顥定死 |
| 己酉二十三 | 魏主子依洛陽河內魏主顥定死 | 二十八 | 魏主子依洛陽河內魏主顥定死 | 十八 | 魏主子依洛陽河內魏主顥定死 | 魏主子依洛陽河內魏主顥定死 |
| 庚戌二十四 | 魏主子依洛陽河內魏主顥定死 | 二十九 | 魏主子依洛陽河內魏主顥定死 | 十九 | 魏主子依洛陽河內魏主顥定死 | 魏主子依洛陽河內魏主顥定死 |
| 辛亥二十五 | 魏主子依洛陽河內魏主顥定死 | 三十 | 魏主子依洛陽河內魏主顥定死 | 二十 | 魏主子依洛陽河內魏主顥定死 | 魏主子依洛陽河內魏主顥定死 |
| 壬子二十六 | 魏主子依洛陽河內魏主顥定死 | 三十一 | 魏主子依洛陽河內魏主顥定死 | 二十一 | 魏主子依洛陽河內魏主顥定死 | 魏主子依洛陽河內魏主顥定死 |
| 癸丑二十七 | 魏主子依洛陽河內魏主顥定死 | 三十二 | 魏主子依洛陽河內魏主顥定死 | 二十二 | 魏主子依洛陽河內魏主顥定死 | 魏主子依洛陽河內魏主顥定死 |
| 甲寅二十八 | 魏主子依洛陽河內魏主顥定死 | 三十三 | 魏主子依洛陽河內魏主顥定死 | 二十三 | 魏主子依洛陽河內魏主顥定死 | 魏主子依洛陽河內魏主顥定死 |
| 乙卯二十九 | 魏主子依洛陽河內魏主顥定死 | 三十四 | 魏主子依洛陽河內魏主顥定死 | 二十四 | 魏主子依洛陽河內魏主顥定死 | 魏主子依洛陽河內魏主顥定死 |
| 丙辰三十 | 魏主子依洛陽河內魏主顥定死 | 三十五 | 魏主子依洛陽河內魏主顥定死 | 二十五 | 魏主子依洛陽河內魏主顥定死 | 魏主子依洛陽河內魏主顥定死 |
| 丁巳三十一 | 魏主子依洛陽河內魏主顥定死 | 三十六 | 魏主子依洛陽河內魏主顥定死 | 二十六 | 魏主子依洛陽河內魏主顥定死 | 魏主子依洛陽河內魏主顥定死 |
| 戊午三十二 | 魏主子依洛陽河內魏主顥定死 | 三十七 | 魏主子依洛陽河內魏主顥定死 | 二十七 | 魏主子依洛陽河內魏主顥定死 | 魏主子依洛陽河內魏主顥定死 |
| 己未三十三 | 魏主子依洛陽河內魏主顥定死 | 三十八 | 魏主子依洛陽河內魏主顥定死 | 二十八 | 魏主子依洛陽河內魏主顥定死 | 魏主子依洛陽河內魏主顥定死 |
| 庚申三十四 | 魏主子依洛陽河內魏主顥定死 | 三十九 | 魏主子依洛陽河內魏主顥定死 | 二十九 | 魏主子依洛陽河內魏主顥定死 | 魏主子依洛陽河內魏主顥定死 |
| 辛酉三十五 | 魏主子依洛陽河內魏主顥定死 | 四十 | 魏主子依洛陽河內魏主顥定死 | 三十 | 魏主子依洛陽河內魏主顥定死 | 魏主子依洛陽河內魏主顥定死 |
| 壬戌三十六 | 魏主子依洛陽河內魏主顥定死 | 四十一 | 魏主子依洛陽河內魏主顥定死 | 三十一 | 魏主子依洛陽河內魏主顥定死 | 魏主子依洛陽河內魏主顥定死 |
| 癸亥三十七 | 魏主子依洛陽河內魏主顥定死 | 四十二 | 魏主子依洛陽河內魏主顥定死 | 三十二 | 魏主子依洛陽河內魏主顥定死 | 魏主子依洛陽河內魏主顥定死 |
| 甲子三十八 | 魏主子依洛陽河內魏主顥定死 | 四十三 | 魏主子依洛陽河內魏主顥定死 | 三十三 | 魏主子依洛陽河內魏主顥定死 | 魏主子依洛陽河內魏主顥定死 |
| 乙丑三十九 | 魏主子依洛陽河內魏主顥定死 | 四十四 | 魏主子依洛陽河內魏主顥定死 | 三十四 | 魏主子依洛陽河內魏主顥定死 | 魏主子依洛陽河內魏主顥定死 |
| 丙寅四十 | 魏主子依洛陽河內魏主顥定死 | 四十五 | 魏主子依洛陽河內魏主顥定死 | 三十五 | 魏主子依洛陽河內魏主顥定死 | 魏主子依洛陽河內魏主顥定死 |
| 丁卯四十一 | 魏主子依洛陽河內魏主顥定死 | 四十六 | 魏主子依洛陽河內魏主顥定死 | 三十六 | 魏主子依洛陽河內魏主顥定死 | 魏主子依洛陽河內魏主顥定死 |
| 戊辰四十二 | 魏主子依洛陽河內魏主顥定死 | 四十七 | 魏主子依洛陽河內魏主顥定死 | 三十七 | 魏主子依洛陽河內魏主顥定死 | 魏主子依洛陽河內魏主顥定死 |
| 己巳四十三 | 魏主子依洛陽河內魏主顥定死 | 四十八 | 魏主子依洛陽河內魏主顥定死 | 三十八 | 魏主子依洛陽河內魏主顥定死 | 魏主子依洛陽河內魏主顥定死 |
| 庚午四十四 | 魏主子依洛陽河內魏主顥定死 | 四十九 | 魏主子依洛陽河內魏主顥定死 | 三十九 | 魏主子依洛陽河內魏主顥定死 | 魏主子依洛陽河內魏主顥定死 |
| 辛未四十五 | 魏主子依洛陽河內魏主顥定死 | 五十 | 魏主子依洛陽河內魏主顥定死 | 四十 | 魏主子依洛陽河內魏主顥定死 | 魏主子依洛陽河內魏主顥定死 |
| 壬申四十六 | 魏主子依洛陽河內魏主顥定死 | 五十一 | 魏主子依洛陽河內魏主顥定死 | 四十一 | 魏主子依洛陽河內魏主顥定死 | 魏主子依洛陽河內魏主顥定死 |
| 癸酉四十七 | 魏主子依洛陽河內魏主顥定死 | 五十二 | 魏主子依洛陽河內魏主顥定死 | 四十二 | 魏主子依洛陽河內魏主顥定死 | 魏主子依洛陽河內魏主顥定死 |
| 甲戌四十八 | 魏主子依洛陽河內魏主顥定死 | 五十三 | 魏主子依洛陽河內魏主顥定死 | 四十三 | 魏主子依洛陽河內魏主顥定死 | 魏主子依洛陽河內魏主顥定死 |
| 乙亥四十九 | 魏主子依洛陽河內魏主顥定死 | 五十四 | 魏主子依洛陽河內魏主顥定死 | 四十四 | 魏主子依洛陽河內魏主顥定死 | 魏主子依洛陽河內魏主顥定死 |
| 丙子五十 | 魏主子依洛陽河內魏主顥定死 | 五十五 | 魏主子依洛陽河內魏主顥定死 | 四十五 | 魏主子依洛陽河內魏主顥定死 | 魏主子依洛陽河內魏主顥定死 |
| 丁丑五十一 | 魏主子依洛陽河內魏主顥定死 | 五十六 | 魏主子依洛陽河內魏主顥定死 | 四十六 | 魏主子依洛陽河內魏主顥定死 | 魏主子依洛陽河內魏主顥定死 |
| 戊寅五十二 | 魏主子依洛陽河內魏主顥定死 | 五十七 | 魏主子依洛陽河內魏主顥定死 | 四十七 | 魏主子依洛陽河內魏主顥定死 | 魏主子依洛陽河內魏主顥定死 |
| 己卯五十三 | 魏主子依洛陽河內魏主顥定死 | 五十八 | 魏主子依洛陽河內魏主顥定死 | 四十八 | 魏主子依洛陽河內魏主顥定死 | 魏主子依洛陽河內魏主顥定死 |
| 庚辰五十四 | 魏主子依洛陽河內魏主顥定死 | 五十九 | 魏主子依洛陽河內魏主顥定死 | 四十九 | 魏主子依洛陽河內魏主顥定死 | 魏主子依洛陽河內魏主顥定死 |
| 辛巳五十五 | 魏主子依洛陽河內魏主顥定死 | 六十 | 魏主子依洛陽河內魏主顥定死 | 五十 | 魏主子依洛陽河內魏主顥定死 | 魏主子依洛陽河內魏主顥定死 |
| 壬午五十六 | 魏主子依洛陽河內魏主顥定死 | 六十一 | 魏主子依洛陽河內魏主顥定死 | 五十一 | 魏主子依洛陽河內魏主顥定死 | 魏主子依洛陽河內魏主顥定死 |
| 癸未五十七 | 魏主子依洛陽河內魏主顥定死 | 六十二 | 魏主子依洛陽河內魏主顥定死 | 五十二 | 魏主子依洛陽河內魏主顥定死 | 魏主子依洛陽河內魏主顥定死 |
| 甲申五十八 | 魏主子依洛陽河內魏主顥定死 | 六十三 | 魏主子依洛陽河內魏主顥定死 | 五十三 | 魏主子依洛陽河內魏主顥定死 | 魏主子依洛陽河內魏主顥定死 |
| 乙酉五十九 | 魏主子依洛陽河內魏主顥定死 | 六十四 | 魏主子依洛陽河內魏主顥定死 | 五十四 | 魏主子依洛陽河內魏主顥定死 | 魏主子依洛陽河內魏主顥定死 |
| 丙戌六十 | 魏主子依洛陽河內魏主顥定死 | 六十五 | 魏主子依洛陽河內魏主顥定死 | 五十五 | 魏主子依洛陽河內魏主顥定死 | 魏主子依洛陽河內魏主顥定死 |
| 丁亥六十一 | 魏主子依洛陽河內魏主顥定死 | 六十六 | 魏主子依洛陽河內魏主顥定死 | 五十六 | 魏主子依洛陽河內魏主顥定死 | 魏主子依洛陽河內魏主顥定死 |
| 戊子六十二 | 魏主子依洛陽河內魏主顥定死 | 六十七 | 魏主子依洛陽河內魏主顥定死 | 五十七 | 魏主子依洛陽河內魏主顥定死 | 魏主子依洛陽河內魏主顥定死 |
| 己丑六十三 | 魏主子依洛陽河內魏主顥定死 | 六十八 | 魏主子依洛陽河內魏主顥定死 | 五十八 | 魏主子依洛陽河內魏主顥定死 | 魏主子依洛陽河內魏主顥定死 |
| 庚寅六十四 | 魏主子依洛陽河內魏主顥定死 | 六十九 | 魏主子依洛陽河內魏主顥定死 | 五十九 | 魏主子依洛陽河內魏主顥定死 | 魏主子依洛陽河內魏主顥定死 |
| 辛卯六十五 | 魏主子依洛陽河內魏主顥定死 | 七十 | 魏主子依洛陽河內魏主顥定死 | 六十 | 魏主子依洛陽河內魏主顥定死 | 魏主子依洛陽河內魏主顥定死 |
| 壬辰六十六 | 魏主子依洛陽河內魏主顥定死 | 七十一 | 魏主子依洛陽河內魏主顥定死 | 六十一 | 魏主子依洛陽河內魏主顥定死 | 魏主子依洛陽河內魏主顥定死 |
| 癸巳六十七 | 魏主子依洛陽河內魏主顥定死 | 七十二 | 魏主子依洛陽河內魏主顥定死 | 六十二 | 魏主子依洛陽河內魏主顥定死 | 魏主子依洛陽河內魏主顥定死 |
| 甲午六十八 | 魏主子依洛陽河內魏主顥定死 | 七十三 | 魏主子依洛陽河內魏主顥定死 | 六十三 | 魏主子依洛陽河內魏主顥定死 | 魏主子依洛陽河內魏主顥定死 |
| 乙未六十九 | 魏主子依洛陽河內魏主顥定死 | 七十四 | 魏主子依洛陽河內魏主顥定死 | 六十四 | 魏主子依洛陽河內魏主顥定死 | 魏主子依洛陽河內魏主顥定死 |
| 丙申七十 | 魏主子依洛陽河內魏主顥定死 | 七十五 | 魏主子依洛陽河內魏主顥定死 | 六十五 | 魏主子依洛陽河內魏主顥定死 | 魏主子依洛陽河內魏主顥定死 |
| 丁酉七十一 | 魏主子依洛陽河內魏主顥定死 | 七十六 | 魏主子依洛陽河內魏主顥定死 | 六十六 | 魏主子依洛陽河內魏主顥定死 | 魏主子依洛陽河內魏主顥定死 |
| 戊戌七十二 | 魏主子依洛陽河內魏主顥定死 | 七十七 | 魏主子依洛陽河內魏主顥定死 | 六十七 | 魏主子依洛陽河內魏主顥定死 | 魏主子依洛陽河內魏主顥定死 |
| 己亥七十三 | 魏主子依洛陽河內魏主顥定死 | 七十八 | 魏主子依洛陽河內魏主顥定死 | 六十八 | 魏主子依洛陽河內魏主顥定死 | 魏主子依洛陽河內魏主顥定死 |
| 庚子七十四 | 魏主子依洛陽河內魏主顥定死 | 七十九 | 魏主子依洛陽河內魏主顥定死 | 六十九 | 魏主子依洛陽河內魏主顥定死 | 魏主子依洛陽河內魏主顥定死 |
| 辛丑七十五 | 魏主子依洛陽河內魏主顥定死 | 八十 | 魏主子依洛陽河內魏主顥定死 | 七十 | 魏主子依洛陽河內魏主顥定死 | 魏主子依洛陽河內魏主顥定死 |
| 壬寅七十六 | 魏主子依洛陽河內魏主顥定死 | 八十一 | 魏主子依洛陽河內魏主顥定死 | 七十一 | 魏主子依洛陽河內魏主顥定死 | 魏主子依洛陽河內魏主顥定死 |
| 癸卯七十七 | 魏主子依洛陽河內魏主顥定死 | 八十二 | 魏主子依洛陽河內魏主顥定死 | 七十二 | 魏主子依洛陽河內魏主顥定死 | 魏主子依洛陽河內魏主顥定死 |
| 甲辰七十八 | 魏主子依洛陽河內魏主顥定死 | 八十三 | 魏主子依洛陽河內魏主顥定死 | 七十三 | 魏主子依洛陽河內魏主顥定死 | 魏主子依洛陽河內魏主顥定死 |
| 乙巳七十九 | 魏主子依洛陽河內魏主顥定死 | 八十四 | 魏主子依洛陽河內魏主顥定死 | 七十四 | 魏主子依洛陽河內魏主顥定死 | 魏主子依洛陽河內魏主顥定死 |
| 丙午八十 | 魏主子依洛陽河內魏主顥定死 | 八十五 | 魏主子依洛陽河內魏主顥定死 | 七十五 | 魏主子依洛陽河內魏主顥定死 | 魏主子依洛陽河內魏主顥定死 |
| 丁未八十一 | 魏主子依洛陽河內魏主顥定死 | 八十六 | 魏主子依洛陽河內魏主顥定死 | 七十六 | 魏主子依洛陽河內魏主顥定死 | 魏主子依洛陽河內魏主顥定死 |
| 戊申八十二 | 魏主子依洛陽河內魏主顥定死 | 八十七 | 魏主子依洛陽河內魏主顥定死 | 七十七 | 魏主子依洛陽河內魏主顥定死 | 魏主子依洛陽河內魏主顥定死 |
| 己酉八十三 | 魏主子依洛陽河內魏主顥定死 | 八十八 | 魏主子依洛陽河內魏主顥定死 | 七十八 | 魏主子依洛陽河內魏主顥定死 | 魏主子依洛陽河內魏主顥定死 |
| 庚戌八十四 | 魏主子依洛陽河內魏主顥定死 | 八十九 | 魏主子依洛陽河內魏主顥定死 | 七十九 | 魏主子依洛陽河內魏主顥定死 | 魏主子依洛陽河內魏主顥定死 |
| 辛亥八十五 | 魏主子依洛陽河內魏主顥定死 | 九十 | 魏主子依洛陽河內魏主顥定死 | 八十 | 魏主子依洛陽河內魏主顥定死 | 魏主子依洛陽河內魏主顥定死 |
| 壬子八十六 | 魏主子依洛陽河內魏主顥定死 | 九十一 | 魏主子依洛陽河內魏主顥定死 | 八十一 | 魏主子依洛陽河內魏主顥定死 | 魏主子依洛陽河內魏主顥定死 |
| 癸丑八十七 | 魏主子依洛陽河內魏主顥定死 | 九十二 | 魏主子依洛陽河內魏主顥定死 | 八十二 | 魏主子依洛陽河內魏主顥定死 | 魏主子依洛陽河內魏主顥定死 |
| 甲寅八十八 | 魏主子依洛陽河內魏主顥定死 | 九十三 | 魏主子依洛陽河內魏主顥定死 | 八十三 | 魏主子依洛陽河內魏主顥定死 | 魏主子依洛陽河內魏主顥定死 |
| 乙卯八十九 | 魏主子依洛陽河內魏主顥定死 | 九十四 | 魏主子依洛陽河內魏主顥定死 | 八十四 | 魏主子依洛陽河內魏主顥定死 | 魏主子依洛陽河內魏主顥定死 |
| 丙辰九十 | 魏主子依洛陽河內魏主顥定死 | 九十五 | 魏主子依洛陽河內魏主顥定死 | 八十五 | 魏主子依洛陽河內魏主顥定死 | 魏主子依洛陽河內魏主顥定死 |
| 丁巳九十一 | 魏主子依洛陽河內魏主顥定死 | 九十六 | 魏主子依洛陽河內魏主顥定死 | 八十六 | 魏主子依洛陽河內魏主顥定死 | 魏主子依洛陽河內魏主顥定死 |
| 戊午九十二 | 魏主子依洛陽河內魏主顥定死 | 九十七 | 魏主子依洛陽河內魏主顥定死 | 八十七 | 魏主子依洛陽河內魏主顥定死 | 魏主子依洛陽河內魏主顥定死 |
| 己未九十三 | 魏主子依洛陽河內魏主顥定死 | 九十八 | 魏主子依洛陽河內魏主顥定死 | 八十八 | 魏主子依洛陽河內魏主顥定死 | 魏主子依洛陽河內魏主顥定死 |
| 庚申九十四 | 魏主子依洛陽河內魏主顥定死 | 九十九 | 魏主子依洛陽河內魏主顥定死 | 八十九 | 魏主子依洛陽河內魏主顥定死 | 魏主子依洛陽河內魏主顥定死 |
| 辛酉九十五 | 魏主子依洛陽河內魏主顥定死 | 一百 | 魏主子依洛陽河內魏主顥定死 | 九十 | 魏主子依洛陽河內魏主顥定死 | 魏主子依洛陽河內魏主顥定死 |

安國蓋廣國撰武金日繼體帝
 之長子○元年春正月遷都于
 勾金橋○二年冬十二月崩壽
 七十一
 宣化諱武小廣國押眉繼體帝
 之第二子○元年春正月遷都
 於檜隈廬入野
 欽明諱天國排開廣庭繼體之
 子
 元年正月以正妃石姬皇女為

皇后 二月百濟人已知部歸
 化 三月蝦夷人並卒來歸
 化 秋七月遷都於大和磯城
 嶋謂之金刺宮
 十三年十月百濟獻佛像佛器
 及經卷民間大疫因詔拜佛像
 于江焚伽藍○十四年詔造佛
 像二軀
 二十三年秋七月帝遣大伴狹
 手彦卒兵數萬伐高麗破之獲
 儒釋方書佛像樂器等以歸
 冬十二月新羅人入貢
 敏達諱淳仲舍太孫敏明帝
 之二子

| | | | | | |
|-------|------------|-----|---------|-----|---------|
| 甲子五 | 百濟上表使復任那之策 | 十一 | 十一賀聖書論帝 | 三 | 午 魏相泰立兩 |
| 乙丑六 | 遣勝臣巴提使於百濟 | 十二 | 中興帝講佛經 | 四 | 年 侯景陷梁城 |
| 丙寅七 | 百濟使還賜良馬及帛 | 十三 | 大濟東觀侯景降 | 五 | 梁主行爲侯景制 |
| 丁卯八 | 百濟使來請救兵 | 十四 | 二 侯景反 | 六 | 侯景起兵討侯景 |
| 戊辰九 | 百濟使請歸許兵 | 十五 | 三 降于東魏 | 七 | 侯景起兵討侯景 |
| 己巳十 | 遣使於百濟賜矢三十具 | 十六 | 大寶簡文帝 | 八 | 侯景起兵討侯景 |
| 庚午十一 | 賜麥種一千斛於百濟 | 十七 | 承聖元帝 | 九 | 侯景起兵討侯景 |
| 辛未十二 | 許田珠賜大兄皇子薨 | 十八 | 承聖元帝 | 十 | 侯景起兵討侯景 |
| 壬申十三 | 許田珠賜大兄皇子薨 | 十九 | 承聖元帝 | 十一 | 侯景起兵討侯景 |
| 癸酉十四 | 許田珠賜大兄皇子薨 | 二十 | 承聖元帝 | 十二 | 侯景起兵討侯景 |
| 甲戌十五 | 許田珠賜大兄皇子薨 | 二十一 | 承聖元帝 | 十三 | 侯景起兵討侯景 |
| 乙亥十六 | 許田珠賜大兄皇子薨 | 二十二 | 承聖元帝 | 十四 | 侯景起兵討侯景 |
| 丙子十七 | 許田珠賜大兄皇子薨 | 二十三 | 承聖元帝 | 十五 | 侯景起兵討侯景 |
| 丁丑十八 | 許田珠賜大兄皇子薨 | 二十四 | 承聖元帝 | 十六 | 侯景起兵討侯景 |
| 戊寅十九 | 許田珠賜大兄皇子薨 | 二十五 | 承聖元帝 | 十七 | 侯景起兵討侯景 |
| 己卯二十 | 許田珠賜大兄皇子薨 | 二十六 | 承聖元帝 | 十八 | 侯景起兵討侯景 |
| 庚辰二十一 | 許田珠賜大兄皇子薨 | 二十七 | 承聖元帝 | 十九 | 侯景起兵討侯景 |
| 辛巳二十二 | 許田珠賜大兄皇子薨 | 二十八 | 承聖元帝 | 二十 | 侯景起兵討侯景 |
| 壬午二十三 | 許田珠賜大兄皇子薨 | 二十九 | 承聖元帝 | 二十一 | 侯景起兵討侯景 |
| 癸未二十四 | 許田珠賜大兄皇子薨 | 三十 | 承聖元帝 | 二十二 | 侯景起兵討侯景 |
| 甲申二十五 | 許田珠賜大兄皇子薨 | 三十一 | 承聖元帝 | 二十三 | 侯景起兵討侯景 |
| 乙酉二十六 | 許田珠賜大兄皇子薨 | 三十二 | 承聖元帝 | 二十四 | 侯景起兵討侯景 |
| 丙戌二十七 | 許田珠賜大兄皇子薨 | 三十三 | 承聖元帝 | 二十五 | 侯景起兵討侯景 |
| 丁亥二十八 | 許田珠賜大兄皇子薨 | 三十四 | 承聖元帝 | 二十六 | 侯景起兵討侯景 |
| 戊子二十九 | 許田珠賜大兄皇子薨 | 三十五 | 承聖元帝 | 二十七 | 侯景起兵討侯景 |
| 己丑三十 | 許田珠賜大兄皇子薨 | 三十六 | 承聖元帝 | 二十八 | 侯景起兵討侯景 |
| 庚寅三十一 | 許田珠賜大兄皇子薨 | 三十七 | 承聖元帝 | 二十九 | 侯景起兵討侯景 |
| 辛卯三十二 | 許田珠賜大兄皇子薨 | 三十八 | 承聖元帝 | 三十 | 侯景起兵討侯景 |
| 壬辰三十三 | 許田珠賜大兄皇子薨 | 三十九 | 承聖元帝 | 三十一 | 侯景起兵討侯景 |
| 癸巳三十四 | 許田珠賜大兄皇子薨 | 四十 | 承聖元帝 | 三十二 | 侯景起兵討侯景 |
| 甲午三十五 | 許田珠賜大兄皇子薨 | 四十一 | 承聖元帝 | 三十三 | 侯景起兵討侯景 |
| 乙未三十六 | 許田珠賜大兄皇子薨 | 四十二 | 承聖元帝 | 三十四 | 侯景起兵討侯景 |
| 丙申三十七 | 許田珠賜大兄皇子薨 | 四十三 | 承聖元帝 | 三十五 | 侯景起兵討侯景 |
| 丁酉三十八 | 許田珠賜大兄皇子薨 | | | | |

五五卷 卷之五 五五卷 卷之五

| | | | | | | | | | | | | | | | | | | | | | | | | | | | | | |
|------|--------|------------|------------|-----------|----------|----------|--------|----------|----------|----------|----------|----------|----------|----------|----------|----------|----------|----------|----------|----------|----------|----------|----------|----------|----------|----------|----------|----------|----------|
| 甲午三 | 乙未四 | 丙申五 | 丁酉六 | 戊戌七 | 己亥八 | 庚子九 | 辛丑十 | 壬寅十一 | 癸卯十二 | 甲辰十三 | 乙巳十四 | 丙午十五 | 丁未十六 | 戊申十七 | 己酉十八 | 庚戌十九 | 辛亥二十 | 壬子二十一 | 癸丑二十二 | 甲寅二十三 | 乙卯二十四 | 丙辰二十五 | 丁巳二十六 | 戊午二十七 | 己未二十八 | 庚申二十九 | 辛酉三十 | 壬戌三十一 | 癸亥三十二 |
| 新羅入貢 | 立廣姬為皇后 | 立豐御食炊屋姬為皇后 | 百濟王獻經論僧尼佛二 | 以竟道皇女侍伊勢祠 | 新羅貢調并獻佛像 | 新羅貢調并獻佛像 | 環與冠於邊境 | 新羅貢調并獻佛像 | 新羅貢調并獻佛像 | 新羅貢調并獻佛像 | 新羅貢調并獻佛像 | 新羅貢調并獻佛像 | 新羅貢調并獻佛像 | 新羅貢調并獻佛像 | 新羅貢調并獻佛像 | 新羅貢調并獻佛像 | 新羅貢調并獻佛像 | 新羅貢調并獻佛像 | 新羅貢調并獻佛像 | 新羅貢調并獻佛像 | 新羅貢調并獻佛像 | 新羅貢調并獻佛像 | 新羅貢調并獻佛像 | 新羅貢調并獻佛像 | 新羅貢調并獻佛像 | 新羅貢調并獻佛像 | 新羅貢調并獻佛像 | 新羅貢調并獻佛像 | 新羅貢調并獻佛像 |
| 新羅入貢 | 立廣姬為皇后 | 立豐御食炊屋姬為皇后 | 百濟王獻經論僧尼佛二 | 以竟道皇女侍伊勢祠 | 新羅貢調并獻佛像 | 新羅貢調并獻佛像 | 環與冠於邊境 | 新羅貢調并獻佛像 | 新羅貢調并獻佛像 | 新羅貢調并獻佛像 | 新羅貢調并獻佛像 | 新羅貢調并獻佛像 | 新羅貢調并獻佛像 | 新羅貢調并獻佛像 | 新羅貢調并獻佛像 | 新羅貢調并獻佛像 | 新羅貢調并獻佛像 | 新羅貢調并獻佛像 | 新羅貢調并獻佛像 | 新羅貢調并獻佛像 | 新羅貢調并獻佛像 | 新羅貢調并獻佛像 | 新羅貢調并獻佛像 | 新羅貢調并獻佛像 | 新羅貢調并獻佛像 | 新羅貢調并獻佛像 | 新羅貢調并獻佛像 | 新羅貢調并獻佛像 | 新羅貢調并獻佛像 |

十三年秋九月處漢臣佐伯連
 至自百濟國寶佛像一軀來種
 我馬子造殿蓋之佛法自茲流
 漫○十四年春二月疫疾流行
 民多死 三月大連物部弓削
 守屋奉詔燒塔殿棄佛像於難
 波河江 夏六月獲我馬子請
 奉三寶天皇不聽
 用明始稱大兄皇子 諱橘豐日
 欽明帝之第四子○元年春正
 月立穴穗部間人皇女為皇后
 夏五月穴穗部皇子殺三輪
 逆○二年夏五月大連物部守
 屋謀立穴穗部皇子事泄 六
 月獲我馬子奉炊屋姬皇后之
 詔遣兵伐穴穗部皇子殺之
 秋七月馬子大臣與諸皇子會
 兵伐大連守屋大戰敗之守屋
 奔嶺 伯耆部欽明帝第十五
 癸亥十一 始定冠位十二階

| | | | | | | | | | | | | | | | | | | | | | | | | | | | | | | |
|------------|--------------|----------------|----------------|--------------|---------------|-----------------|---------------|---------------|---------------|--------------|---------------|-------------|---------------|-----------------|---------------|--------------|--------------|-------------|--------------|--------------|--------------|--------------|--------------|--------------|--------------|--------------|--------------|-------------|--------------|------------|
| 甲子十二 | 乙丑十三 | 丙寅十四 | 丁卯十五 | 戊辰十六 | 己巳十七 | 庚午十八 | 辛未十九 | 壬申二十 | 癸酉二十一 | 甲戌二十二 | 乙亥二十三 | 丙子二十四 | 丁丑二十五 | 戊寅二十六 | 己卯二十七 | 庚辰二十八 | 辛巳二十九 | 壬午三十 | 癸未三十一 | 甲申三十二 | 乙酉三十三 | 丙戌三十四 | 丁亥三十五 | 戊子三十六 | 己丑三十七 | 庚寅三十八 | 辛卯三十九 | 壬辰四十 | 癸巳四十一 | |
| 撰憲法十七條改制朝禮 | 冬十一月命諸王諸臣令著禮 | 丙寅十四 安武大銅仙於元興寺 | 丁卯十五 遣大兄小野妹子於隋 | 戊辰十六 小野妹子還自隋 | 己巳十七 百濟僧俗潔泊肥後 | 庚午十八 新羅任那朝貢賜物有差 | 辛未十九 天皇鑿鑿于菟田野 | 壬申二十 始習樂 樂獵羽田 | 癸酉二十一 難波至京大開道 | 甲戌二十二 五月五日祭樂 | 乙亥二十三 御田御等還自隋 | 丙子二十四 正月桃李實 | 丁丑二十五 出雲國生八如岳 | 戊寅二十六 河邊臣伐露羅末造船 | 己卯二十七 赤氣大餘且於天 | 庚辰二十八 二月皇太子薨 | 辛巳二十九 二月皇太子薨 | 壬午三十 二月皇太子薨 | 癸未三十一 二月皇太子薨 | 甲申三十二 二月皇太子薨 | 乙酉三十三 二月皇太子薨 | 丙戌三十四 二月皇太子薨 | 丁亥三十五 二月皇太子薨 | 戊子三十六 二月皇太子薨 | 己丑三十七 二月皇太子薨 | 庚寅三十八 二月皇太子薨 | 辛卯三十九 二月皇太子薨 | 壬辰四十 二月皇太子薨 | 癸巳四十一 二月皇太子薨 | |
| 故陳長城公叔辛卒 | 大業煬帝 煬帝王倫帝五集 | 二 新作興德殿 | 三 帝幸金河寺營民可汗 | 四 作汾陽宮 陸建使來 | 五 巡河右 殺薛道衡 | 六 伐琉球 殺其主 牛弘卒 | 七 帝自將擊高麗 薛道衡 | 八 殺張衡 圍遼東 | 九 復伐高麗 師還 | 十 復伐高麗 師還 | 十一 復伐高麗 師還 | 十二 復伐高麗 師還 | 十三 復伐高麗 師還 | 十四 復伐高麗 師還 | 十五 復伐高麗 師還 | 十六 復伐高麗 師還 | 十七 復伐高麗 師還 | 十八 復伐高麗 師還 | 十九 復伐高麗 師還 | 二十 復伐高麗 師還 | 二十一 復伐高麗 師還 | 二十二 復伐高麗 師還 | 二十三 復伐高麗 師還 | 二十四 復伐高麗 師還 | 二十五 復伐高麗 師還 | 二十六 復伐高麗 師還 | 二十七 復伐高麗 師還 | 二十八 復伐高麗 師還 | 二十九 復伐高麗 師還 | 三十 復伐高麗 師還 |

子○元年春三月立大伴糠手
 連之女小千手女為妃 冬十
 月大臣馬子造元興寺
 推山講豐御食炊屋始稱額田
 部皇女舒明帝之女○元年夏
 四月厥戶皇子建天玉寺

皇極蓋天豐財重日足姬始維
 寶皇女六兄皇子之孫茅淳王
 之女元年春二月高麗獻貢
 百濟貢調夏五月上行幸南
 淵河上祈雨冬十二月薨我
 入鹿遣兵襲山脊大兄王於
 鳩官殺之四年夏六月中大
 兄皇子與中臣鎌子連相謀而
 誅殺我入鹿遣兵伐其父蘇我
 蝦夷誅之秋七月帝傳位於
 輕皇子始立年號為大化
 孝德諱天萬壽日初名輕皇子
 皇極帝同母之弟二年春正
 月以中大兄皇子為皇太子以
 間人皇女為皇后冬十一月
 古八皇子反事泄伏誅十二
 月遷都于豐崎
 齊明皇極天皇之重祚四年
 冬十一月有間王子及討平之
 五年春三月擊蝦夷克之癸亥

甲午六月 八月豐星見南方
 乙未七月 正月豐星又見東方
 丙申八月 正月朔日有食之
 丁酉九月 大星流西有聲如雷
 戊戌十月 行幸有間溫泉
 己亥十一月 行幸伊豫溫泉
 庚子十二月 行幸伊豫溫泉
 辛丑十二月 行幸伊豫溫泉
 壬寅十二月 行幸伊豫溫泉
 癸卯十二月 行幸伊豫溫泉

皇極蓋天豐財重日足姬始維
 寶皇女六兄皇子之孫茅淳王
 之女元年春二月高麗獻貢
 百濟貢調夏五月上行幸南
 淵河上祈雨冬十二月薨我
 入鹿遣兵襲山脊大兄王於
 鳩官殺之四年夏六月中大
 兄皇子與中臣鎌子連相謀而
 誅殺我入鹿遣兵伐其父蘇我
 蝦夷誅之秋七月帝傳位於
 輕皇子始立年號為大化
 孝德諱天萬壽日初名輕皇子
 皇極帝同母之弟二年春正
 月以中大兄皇子為皇太子以
 間人皇女為皇后冬十一月
 古八皇子反事泄伏誅十二
 月遷都于豐崎
 齊明皇極天皇之重祚四年
 冬十一月有間王子及討平之
 五年春三月擊蝦夷克之癸亥

以皇甫德參為監察御史
 五月太上皇崩大城宮
 禁上書告許者皇極蓋天
 幸洛陽宮 以武氏為十人
 十一虞世南卒
 十二傅奕卒 王珪卒 伐曹
 十三臨國子監 滅高昌
 十四以李世勳為兵部尚書
 十五以魏徵為太子太師
 十六魏徵卒 國公孫凌煙關
 十七魏徵卒 國公孫凌煙關
 十八故太子承乾卒
 十九封比干墓 殺侍中荆洎
 二十二月太宗生 日羅雲樂
 二十一李世勳伐高麗
 二十二李世勳以賜太子
 二十三以李勣為左僕射
 二十四高宗 立如王女為皇后
 二十五房遺愛謀反伏誅
 二十六以太宗才人武氏為昭儀
 二十七魏徵為潭州刺史
 二十八魏徵太子忠為王
 二十九伐突厥擒沙鉢羅可汗
 三十尉遲敬德卒 擒遼良卒
 三十一尉遲敬德忌官遂殺之
 三十二初令皇后決奏事
 三十三魏徵王賢為清王
 三十四伐百濟明年平之

龍朔元年 鐵勒犯邊詔武衛將
 軍鄭仁泰等將兵擊之 二年
 敗鐵勒於天山

○六年冬十二月遣兵獲百濟甲子
 上幸土佐國朝倉宮勸兵欲征
 新羅遂有疾秋八月遣阿曇
 此羅夫阿曇百枝等獲百濟
 遷豐璋於百濟
 天智諱天命開別初名中大兄
 一稱葛城皇子舒明之子○元
 年春正月賜布於百濟○二年
 八月新羅人與唐人會兵取
 百濟王師不克而還○三年春
 二月間人太后崩○七年春正
 月行即位禮○十年冬十月帝
 有疾欲召大弟大海入屬後事
 大海入固辭而逃入言野宮
 冬十二月天皇崩○白鳳元年
 夏五月大海人皇子反大海王
 子遣兵討之不克 秋七月大
 友王之師敗績于琴 王子崩
 于山前○二年春正月大海人
 皇子自立
 天武諱天淳中原真人一名
 大海人皇子號淳見原天皇天
 智之同母弟 立何閉皇女為
 皇后 春三月始復寫一切經
 ○三韓遣使來
 隋純諱高天原廣野天皇智帝
 之第二女

甲申十三 詔聖德太子之姓以為八姓
 乙酉十四 三月詔聖德太子之姓以為八姓
 丙戌十五 九月天皇崩
 丁亥十六 持統天皇
 戊子十七 詔減刑除罪除調賦之半
 己丑十八 四月天皇即位大赦天下
 庚寅十九 正月天皇即位大赦天下
 辛卯二十 自四月至六月雨大水
 壬辰二十一 大赦天下
 癸巳二十二 浙江益須郡鹽泉出

一 吐蕃遣使入貢 勸農
 二 詔制仁德修改因史
 三 上元帝稱天皇稱天后
 四 太子以中書省為官
 五 以秋仁德為侍御史
 六 魏徵太子賢為清王
 七 魏徵太子賢為清王
 八 魏徵太子賢為清王
 九 魏徵太子賢為清王
 十 魏徵太子賢為清王
 十一 魏徵太子賢為清王
 十二 魏徵太子賢為清王
 十三 魏徵太子賢為清王
 十四 魏徵太子賢為清王
 十五 魏徵太子賢為清王
 十六 魏徵太子賢為清王
 十七 魏徵太子賢為清王
 十八 魏徵太子賢為清王
 十九 魏徵太子賢為清王
 二十 魏徵太子賢為清王
 二十一 魏徵太子賢為清王
 二十二 魏徵太子賢為清王
 二十三 魏徵太子賢為清王
 二十四 魏徵太子賢為清王
 二十五 魏徵太子賢為清王
 二十六 魏徵太子賢為清王
 二十七 魏徵太子賢為清王
 二十八 魏徵太子賢為清王
 二十九 魏徵太子賢為清王
 三十 魏徵太子賢為清王

即位後武后廢為庶人二十四
 年迎遷在位五年○顯聖元年
 太后廢帝為庶人三子孫王且
 三月太后殺故太子賢
 九月太后殺元及服色百官立
 武氏七朝 美公李敬業起兵
 揚州 李敬業取潤州將軍李
 孝逸擊破之○二年太后以僧

元武皇帝之真子豐初名河瑞
三武皇帝之孫豐登皇子之子
元武皇帝正月以皇子豐為太子

元武皇帝日本根二天孫御八
國成極天有之文文武帝之
元武皇帝正月武藏國始出
夏五月鑄和銅開元錢
年春二月與入及遣兵征之
四年太安麻呂上言事記
年夏四月割丹波五郡置丹
後國割備前六郡置美作分日
向國置大隅 建法輪寺于嵯
元武皇帝日本根子高橋淨足姬
其母皇子之女○二年夏五月
割越前置能登割上總置安房
○四年夏四月右大臣不比等
奏 秋八月蝦夷反討平之

| | |
|-------|-------------|
| 甲午八 | 河內缺白山雜 |
| 乙未九 | 九月放赦獄徒 |
| 丙申十 | 七月大政大臣高市皇子薨 |
| 丁酉元 | 文武天皇 |
| 戊戌二 | 夏六月祈雨於名山山川 |
| 己亥三 | 五月流役小角於伊豆島 |
| 庚子四 | 僧道監死始行火葬之禮 |
| 辛丑五 | 二月朔始頒新律於天下 |
| 壬寅六 | 以忍壁親王知太政官事 |
| 癸卯七 | 慶雲元年詔天下改元 |
| 甲辰八 | 諸國飢疫始給醫藥賑恤之 |
| 乙巳九 | 夏六月天皇崩于山 |
| 丙午十 | 六月天皇崩于山 |
| 丁未十一 | 元明天皇 |
| 戊申十二 | 元明天皇 |
| 己酉十三 | 元明天皇 |
| 庚戌十四 | 元明天皇 |
| 辛亥十五 | 元明天皇 |
| 壬子十六 | 元明天皇 |
| 癸丑十七 | 元明天皇 |
| 甲寅十八 | 元明天皇 |
| 乙卯十九 | 元明天皇 |
| 丙辰二十 | 元明天皇 |
| 丁巳二十一 | 元明天皇 |
| 戊午二十二 | 元明天皇 |
| 己未二十三 | 元明天皇 |
| 庚申二十四 | 元明天皇 |
| 辛酉二十五 | 元明天皇 |
| 壬戌二十六 | 元明天皇 |
| 癸亥二十七 | 元明天皇 |

| | |
|-----|------|
| 十一 | 帝在房州 |
| 十二 | 帝在東宮 |
| 十三 | 帝在東宮 |
| 十四 | 帝在東宮 |
| 十五 | 帝在東宮 |
| 十六 | 帝在東宮 |
| 十七 | 帝在東宮 |
| 十八 | 帝在東宮 |
| 十九 | 帝在東宮 |
| 二十 | 帝在東宮 |
| 二十一 | 帝在東宮 |
| 二十二 | 帝在東宮 |
| 二十三 | 帝在東宮 |
| 二十四 | 帝在東宮 |
| 二十五 | 帝在東宮 |
| 二十六 | 帝在東宮 |
| 二十七 | 帝在東宮 |
| 二十八 | 帝在東宮 |
| 二十九 | 帝在東宮 |
| 三十 | 帝在東宮 |

懷美為白馬寺主○五年神那
王冲越王貞奉兵于三復不克
而○七年春正月太后始用
周正○九月日食初以對月朔
正月 太后教南宮三訓等
十二人及故太子賢二十
武
氏改國号曰周稱皇以孫王
日為嗣改姓武氏○神龍元年
春正月張柬之等舉兵討武氏
之亂張易之呂無忌孫武承嗣
武承嗣立温王重茂為太子
王隆基起兵討重茂並其黨者
伏誅 相王旦即位廢重茂復
為温王立平王隆基為皇太子

聖武皇帝天靈國押開豐櫻彦文
武之皇子○神龜元年夏四月
蝦夷反殺佐伯宿禰兒屋麻呂
冬十月立王津嶋祠於紀伊
○天平元年秋八月以光明子
為皇后○神本人麻呂卒○七
年春三月多治比真人廣成上
道朝臣道備等歸從唐 始患
瘡瘡○十二年遷都山春恭仁
卿號新朝曰大養德恭仁宮十
六年遷都于難波○二十一年
奧州始獻黃金 以捕諸兄為
右大臣 在正一位

聖武皇帝天靈國押開豐櫻彦文
武之皇子○神龜元年夏四月
蝦夷反殺佐伯宿禰兒屋麻呂
冬十月立王津嶋祠於紀伊
○天平元年秋八月以光明子
為皇后○神本人麻呂卒○七
年春三月多治比真人廣成上
道朝臣道備等歸從唐 始患
瘡瘡○十二年遷都山春恭仁
卿號新朝曰大養德恭仁宮十
六年遷都于難波○二十一年
奧州始獻黃金 以捕諸兄為
右大臣 在正一位

| | |
|-------|-------------|
| 甲子神龜 | 聖武天皇 |
| 乙丑二 | 六月木白晝見 |
| 丙寅三 | 尾張飢遠江水賑貸三年 |
| 丁卯四 | 正月月犯心大星隕於州 |
| 戊辰五 | 詔禁天下養鷹 |
| 己巳六 | 詔置皇后宮殿施藥院 |
| 庚午七 | 始置皇后宮殿施藥院 |
| 辛未八 | 廢諱訪國併信濃國 |
| 壬申九 | 天皇始冕服受朝 |
| 癸酉十 | 諸國飢饉詔救恤之 |
| 甲戌十一 | 四月地大震山崩民多死 |
| 乙亥十二 | 十一月會人親王薨 |
| 丙子十三 | 葛城王始賜捕姓改名諸兄 |
| 丁丑十四 | 疫瘡大行天下貴賤咸亡 |
| 戊寅十五 | 立阿部內親王為皇太子 |
| 己卯十六 | 出雲獻赤鳥越中缺白鳥 |
| 庚辰十七 | 本穿少貳藤原廣雅及 |
| 辛巳十八 | 今諸州富經造塔 |
| 壬午十九 | 正月天皇崩于山 |
| 癸未二十 | 正月天皇崩于山 |
| 甲申二十一 | 正月天皇崩于山 |
| 乙酉二十二 | 正月天皇崩于山 |
| 丙戌二十三 | 正月天皇崩于山 |
| 丁亥二十四 | 正月天皇崩于山 |
| 戊子二十五 | 正月天皇崩于山 |
| 己丑二十六 | 正月天皇崩于山 |
| 庚寅二十七 | 正月天皇崩于山 |
| 辛卯二十八 | 正月天皇崩于山 |
| 壬辰二十九 | 正月天皇崩于山 |
| 癸巳三十 | 正月天皇崩于山 |

| | |
|-----|------------|
| 十二 | 內侍楊恩島為大將軍 |
| 十三 | 封泰山 車駕遷至宋州 |
| 十四 | 盜殺王君彝 |
| 十五 | 盜殺王君彝 |
| 十六 | 盜殺王君彝 |
| 十七 | 盜殺王君彝 |
| 十八 | 盜殺王君彝 |
| 十九 | 盜殺王君彝 |
| 二十 | 盜殺王君彝 |
| 二十一 | 盜殺王君彝 |
| 二十二 | 盜殺王君彝 |
| 二十三 | 盜殺王君彝 |
| 二十四 | 盜殺王君彝 |
| 二十五 | 盜殺王君彝 |
| 二十六 | 盜殺王君彝 |
| 二十七 | 盜殺王君彝 |
| 二十八 | 盜殺王君彝 |
| 二十九 | 盜殺王君彝 |
| 三十 | 盜殺王君彝 |

○十九年以詩書賜吐蕃
○二十二年以李林甫為禮部
尚書同中書門下三品
以方士張果為銀青光祿大
夫○二十三年張瑄張瑒殺殿
中侍御史楊汪以復父讐殺
殺之○二十四年張守珪使討
擊使安祿山擊契丹敗瑒
○二十五年置五李博士 賜
李林甫爵晉國公李仙客職
公○二十六年令天下州縣皆
置李○天寶六載殺李邕及李
甫惟明韋堅等王琚李暹之官
殺 以天下歲貢賜李林甫○
九載賜楊貴妃劍名國忠○十
四載祿山請以蕃將代漢將從
之 以郭子儀為朔方節度使
平原太守顏真卿起兵討賊
常山太守顏真卿起兵討賊
北諸軍皆應之○十五載
春正月安祿山僭稱
聖武皇帝將吏思明陷常山顏
真卿死之 夏四月郭子儀李光
弼與史思明戰於九門敗之
後趙郡五月戰於嘉山大破之
復河北十餘郡六月奇舒翰與
賊戰於靈武大敗賊遂入關
帝出奔蜀 太子馬嵬楊國忠
及貴妃楊氏伏誅 帝至扶風 賊
太子東討賊 帝至扶風 賊

元慶三年春二月都長香卒
 文德書錄成 秋八月僧通昭
 為權僧正 〇四年夏五月在原
 業五卒 秋八月菅原是善卒
 冬十二月以基經為太政大
 臣 〇五年創道興學院 〇六年
 正月天皇元服 〇八年二月天
 皇遜二條院
 仁和元年冬十月勅太宰府禁
 私買唐物 〇仁和四年九月勅
 巨勢金剛從弘仁以後能詩者
 書御所南庇障子 十月右大
 巨源多薨
 寬平五年夏四月以敦仁王為
 皇太子

| | | | | | | | | | | | | | | | | | | | | | | | | | | | | | | | | | | | | | | | | | | | | | | | | | | | | | | | | | | | | | | | | | | | | | | | | | | | | | | | | | | | | | | | | | | | | | | | | | | | | | | |
|----------|----------------|----------------|------------------|--------------|----------------|-----------|------------|---------------|-----------|-------------|----------------|-----------|----------------|-----------------|----------------|-------------|--------------|-------------|------------|-----------------|----------------|---------------|---------------|------------------|----------------|-------------------|----------------|------------------|-------|-------|-------|------|-------|-------|-------|-------|-------|-------|-------|-------|-------|------|-------|-------|-------|-------|-------|-------|-------|-------|-------|------|-------|-------|-------|-------|-------|-------|-------|-------|-------|------|-------|-------|-------|-------|-------|-------|-------|-------|-------|------|-------|-------|-------|-------|-------|-------|-------|-------|-------|------|-------|-------|-------|-------|-------|-------|-------|-------|-------|------|-------|-------|-------|-------|-------|-------|-------|-------|-------|------|
| 甲午十六建貞觀寺 | 乙未十七冷泉院火 藤原良道卒 | 丙申十八大極殿火 冬十月讓位 | 丁酉元慶 陽成天皇 諱貞明 清和 | 戊戌二 皇弟賊作亂討平之 | 己亥三 清和上皇崩 壽三十一 | 庚子四 渤海遣使來 | 辛丑五 盜殺後守御西 | 壬寅六 基經廢帝立親王時康 | 癸卯七 上幸神泉死 | 甲辰八 帝崩 壽五十八 | 乙巳九 多天皇 諱定有光 孝 | 丙午十 賜于高望王 | 丁未十一 始獻七種粥 瀧照寂 | 戊申十二 藤原基經薨 僧智證歿 | 己酉十三 菅原道真上親皇國史 | 庚戌十四 中納言行平卒 | 辛亥十五 新羅寇邊擊討之 | 壬子十六 左大臣源融薨 | 癸丑十七 廢二條皇后 | 甲寅十八 秋七月帝傳位于皇太子 | 乙卯十九 上皇薨 諱敦仁 舒 | 丙辰二十 大皇太后藤原氏崩 | 丁巳二十一 有熊入西京傷人 | 戊午二十二 菅原道真具三代實錄成 | 己未二十三 道真卒 盜殺忠行 | 庚申二十四 宣者到李道繼帝而立太子 | 辛酉二十五 三月六月共圍晉陽 | 壬戌二十六 車駕至長安大誅大臣官 | 癸亥二十七 | 甲子二十八 | 乙丑二十九 | 丙寅三十 | 丁卯三十一 | 戊辰三十二 | 己巳三十三 | 庚午三十四 | 辛未三十五 | 壬申三十六 | 癸酉三十七 | 甲戌三十八 | 乙亥三十九 | 丙子四十 | 丁丑四十一 | 戊寅四十二 | 己卯四十三 | 庚辰四十四 | 辛巳四十五 | 壬午四十六 | 癸未四十七 | 甲申四十八 | 乙酉四十九 | 丙戌五十 | 丁亥五十一 | 戊子五十二 | 己丑五十三 | 庚寅五十四 | 辛卯五十五 | 壬辰五十六 | 癸巳五十七 | 甲午五十八 | 乙未五十九 | 丙申六十 | 丁酉六十一 | 戊戌六十二 | 己亥六十三 | 庚子六十四 | 辛丑六十五 | 壬寅六十六 | 癸卯六十七 | 甲辰六十八 | 乙巳六十九 | 丙午七十 | 丁未七十一 | 戊申七十二 | 己酉七十三 | 庚戌七十四 | 辛亥七十五 | 壬子七十六 | 癸丑七十七 | 甲寅七十八 | 乙卯七十九 | 丙辰八十 | 丁巳八十一 | 戊午八十二 | 己未八十三 | 庚申八十四 | 辛酉八十五 | 壬戌八十六 | 癸亥八十七 | 甲子八十八 | 乙丑八十九 | 丙寅九十 | 丁卯九十一 | 戊辰九十二 | 己巳九十三 | 庚午九十四 | 辛未九十五 | 壬申九十六 | 癸酉九十七 | 甲戌九十八 | 乙亥九十九 | 丙子一百 |
|----------|----------------|----------------|------------------|--------------|----------------|-----------|------------|---------------|-----------|-------------|----------------|-----------|----------------|-----------------|----------------|-------------|--------------|-------------|------------|-----------------|----------------|---------------|---------------|------------------|----------------|-------------------|----------------|------------------|-------|-------|-------|------|-------|-------|-------|-------|-------|-------|-------|-------|-------|------|-------|-------|-------|-------|-------|-------|-------|-------|-------|------|-------|-------|-------|-------|-------|-------|-------|-------|-------|------|-------|-------|-------|-------|-------|-------|-------|-------|-------|------|-------|-------|-------|-------|-------|-------|-------|-------|-------|------|-------|-------|-------|-------|-------|-------|-------|-------|-------|------|-------|-------|-------|-------|-------|-------|-------|-------|-------|------|

延喜四年三月盜殺安藝守志
 仁 〇五年秋七月逮捕博徒 〇
 七年冬十一月藤原時平等上
 延喜格

| | | | | | | | | | | | | | | | | | | | | | | | | | | | | | | | | | | | | | | | | | | | | | | | | | | | | | | | | | | | | | | | | | | | | | | | | | | | | | | | | | | | | | | | | | | | | | | | | |
|--------------|-------------|-----------------|------------|-----------|------------|---------|-----------|----------------|----------------|----------------|------------------|------------|----------------|---------------|------------|-----------|-----------|-----------|------------------|----------------|----------------|---------------|-----------------|------------------|-------------|-------------------|--------------------|-------------------|-------------|--------------|-----------------|------------------|------------------|-----------------|-------------------|----------------|------------------|-----------------|---------------------|-----------------|------------------|----------------|--------------------|--------------|-----------------|------------------|---------------|---------------|----------------|--------------|-------------------|----------------|------------------|-------|-------|------|-------|-------|-------|-------|-------|-------|-------|-------|-------|------|-------|-------|-------|-------|-------|-------|-------|-------|-------|------|-------|-------|-------|-------|-------|-------|-------|-------|-------|------|-------|-------|-------|-------|-------|-------|-------|-------|-------|------|
| 甲子四 立保明王為皇太子 | 乙丑五 紀貫之上古今集 | 丙寅六 捕盜于鈴鹿山藤原定國薨 | 丁卯七 鑄是喜通寶錢 | 戊辰八 渤海遣使來 | 己巳九 左大臣時平薨 | 庚午十 夏大旱 | 辛未十一 始供若菜 | 壬申十二 源光薨 貞平親王薨 | 癸酉十三 源光薨 貞平親王薨 | 甲戌十四 源光薨 貞平親王薨 | 乙亥十五 盜殺野分厚載 鑄隆平錢 | 丙子十六 貞純親王薨 | 丁丑十七 幸朱雀院召文人賦詩 | 戊寅十八 禁服水色置定添法 | 己卯十九 渤海遣使來 | 庚辰二十 崇福寺火 | 辛巳二十一 夏大旱 | 壬午二十二 夏大旱 | 癸未二十三 道復道官爵 保明王薨 | 甲申二十四 上幸朱雀院觀龍馬 | 乙酉二十五 以寬明王為皇太子 | 丙戌二十六 大和國長谷山崩 | 丁亥二十七 左大臣忠平撰延喜式 | 戊子二十八 畫聖賢像于清涼殿朝服 | 己丑二十九 貞辰親王薨 | 庚寅三十 震于清涼殿 〇天皇崩 聖 | 辛卯三十一 朱雀天皇 諱覺明 醍醐子 | 壬辰三十二 詔被服御常膳之四分之一 | 癸巳三十三 京師盜賊起 | 甲午三十四 正月賜路島死 | 乙未三十五 以宣者田令致為中尉 | 丙申三十六 正月大同軍亂誅王仙芝 | 丁酉三十七 劉巨容入破黃巢於荆門 | 戊戌三十八 廣明殺左拾遺侯昌業 | 己亥三十九 中和帝幸成都 殺王路國 | 庚子四十 王鐸以諸道兵逼長安 | 辛丑四十一 李元用破黃巢收復長安 | 壬寅四十二 進李克用爵為西郡王 | 癸卯四十三 光啓帝幸梓潼 諱時溥 諱之 | 甲辰四十四 二月流田令致於瑞州 | 乙巳四十五 文德三月帝崩太子即位 | 丙午四十六 昭宗 諱晔 伏誅 | 丁未四十七 大順李克用叛投汴州攻雲州 | 戊申四十八 復李克用官爵 | 己酉四十九 王建殺陳敬瑄田令致 | 庚戌五十 王審知克用克州殺李存孝 | 辛亥五十一 董昌僞帝於越州 | 壬子五十二 李克用發兵入援 | 癸丑五十三 立德王裕為皇太子 | 甲寅五十四 光化帝幸長安 | 乙卯五十五 宣者到李道繼帝而立太子 | 丙辰五十六 三月六月共圍晉陽 | 丁巳五十七 車駕至長安大誅大臣官 | 戊午五十八 | 己未五十九 | 庚申六十 | 辛酉六十一 | 壬戌六十二 | 癸亥六十三 | 甲子六十四 | 乙丑六十五 | 丙寅六十六 | 丁卯六十七 | 戊辰六十八 | 己巳六十九 | 庚午七十 | 辛未七十一 | 壬申七十二 | 癸酉七十三 | 甲戌七十四 | 乙亥七十五 | 丙子七十六 | 丁丑七十七 | 戊寅七十八 | 己卯七十九 | 庚辰八十 | 辛巳八十一 | 壬午八十二 | 癸未八十三 | 甲申八十四 | 乙酉八十五 | 丙戌八十六 | 丁亥八十七 | 戊子八十八 | 己丑八十九 | 庚寅九十 | 辛卯九十一 | 壬辰九十二 | 癸巳九十三 | 甲午九十四 | 乙未九十五 | 丙申九十六 | 丁酉九十七 | 戊戌九十八 | 己亥九十九 | 庚子一百 |
|--------------|-------------|-----------------|------------|-----------|------------|---------|-----------|----------------|----------------|----------------|------------------|------------|----------------|---------------|------------|-----------|-----------|-----------|------------------|----------------|----------------|---------------|-----------------|------------------|-------------|-------------------|--------------------|-------------------|-------------|--------------|-----------------|------------------|------------------|-----------------|-------------------|----------------|------------------|-----------------|---------------------|-----------------|------------------|----------------|--------------------|--------------|-----------------|------------------|---------------|---------------|----------------|--------------|-------------------|----------------|------------------|-------|-------|------|-------|-------|-------|-------|-------|-------|-------|-------|-------|------|-------|-------|-------|-------|-------|-------|-------|-------|-------|------|-------|-------|-------|-------|-------|-------|-------|-------|-------|------|-------|-------|-------|-------|-------|-------|-------|-------|-------|------|

口部三

口部三

法貞平隴州李昌符伏誅 〇文
 德元年帝至長安三月立壽王
 傑為皇太子弟帝崩太子即位
 昭宗諱敏更名曠諱宗第七子
 〇乾寧二年王行約李繼勳作
 亂帝如石門鎮 〇三年李茂貞
 犯關帝如華州 天復元年孫
 德昭等討劉季述誅之
 昭宣帝諱祥即位更名祝昭宗
 第九子 〇天祐二年朱全忠殺
 德裕王等數人 十二月朱全
 忠弒太子何氏殺蔣元暉等
 五代

天祐元年帝至長安三月立壽王
 傑為皇太子弟帝崩太子即位
 昭宗諱敏更名曠諱宗第七子
 〇乾寧二年王行約李繼勳作
 亂帝如石門鎮 〇三年李茂貞
 犯關帝如華州 天復元年孫
 德昭等討劉季述誅之
 昭宣帝諱祥即位更名祝昭宗
 第九子 〇天祐二年朱全忠殺
 德裕王等數人 十二月朱全
 忠弒太子何氏殺蔣元暉等
 五代

天慶二年冬十二月平將門自
僭號平親王殺常陸介國香階
常總野亂關東○三年春二月
遣藤原忠文源經基討之平
貞盛藤原秀鄉等誅將門夏
四月遣小野好古討純友平之

大曆元年春正月上幸朱雀院
謁太上皇夏六月藤原忠文
卒吳越遣使來建管神祠
于北野賊坂麻呂作亂平貞
感討平之

| | | | | | | | | | |
|-----|------------|------|-----|----|---|------|-----|----|---|
| 甲午四 | 藤原純友反 | 應和元年 | 二月 | 二十 | 八 | 天祿元年 | 二月 | 二十 | 八 |
| 乙未五 | 吳越入貢新羅 | 應和元年 | 三月 | 二十 | 八 | 天祿元年 | 三月 | 二十 | 八 |
| 丙申六 | 純友寇南海 | 應和元年 | 四月 | 二十 | 八 | 天祿元年 | 四月 | 二十 | 八 |
| 丁酉七 | 富士山火天皇元服 | 應和元年 | 五月 | 二十 | 八 | 天祿元年 | 五月 | 二十 | 八 |
| 戊戌八 | 夏四月地大震 | 應和元年 | 六月 | 二十 | 八 | 天祿元年 | 六月 | 二十 | 八 |
| 己亥九 | 出羽賊起平將門反 | 應和元年 | 七月 | 二十 | 八 | 天祿元年 | 七月 | 二十 | 八 |
| 庚子一 | 大賞功臣 | 應和元年 | 八月 | 二十 | 八 | 天祿元年 | 八月 | 二十 | 八 |
| 辛丑二 | 以藤原忠平爲關白 | 應和元年 | 九月 | 二十 | 八 | 天祿元年 | 九月 | 二十 | 八 |
| 壬寅三 | 新羅舟七艘到德岐 | 應和元年 | 十月 | 二十 | 八 | 天祿元年 | 十月 | 二十 | 八 |
| 癸卯四 | 元良親王薨 | 應和元年 | 十一月 | 二十 | 八 | 天祿元年 | 十一月 | 二十 | 八 |
| 甲辰五 | 以成明王爲皇太子 | 應和元年 | 十二月 | 二十 | 八 | 天祿元年 | 十二月 | 二十 | 八 |
| 乙巳六 | 左大臣藤原仲平薨 | 應和元年 | 正月 | 二十 | 八 | 天祿元年 | 正月 | 二十 | 八 |
| 丙午七 | 帝傳位于皇太子 | 應和元年 | 二月 | 二十 | 八 | 天祿元年 | 二月 | 二十 | 八 |
| 丁未八 | 村上天皇讓位而讓太子 | 應和元年 | 三月 | 二十 | 八 | 天祿元年 | 三月 | 二十 | 八 |
| 戊申九 | 行明親王薨 | 應和元年 | 四月 | 二十 | 八 | 天祿元年 | 四月 | 二十 | 八 |
| 己酉一 | 藤原忠平薨陽成帝崩 | 應和元年 | 五月 | 二十 | 八 | 天祿元年 | 五月 | 二十 | 八 |
| 庚戌二 | 以憲平王爲皇太子 | 應和元年 | 六月 | 二十 | 八 | 天祿元年 | 六月 | 二十 | 八 |
| 辛亥三 | 後深和歌集成 | 應和元年 | 七月 | 二十 | 八 | 天祿元年 | 七月 | 二十 | 八 |
| 壬子四 | 朱雀帝崩壽三十 | 應和元年 | 八月 | 二十 | 八 | 天祿元年 | 八月 | 二十 | 八 |
| 癸丑五 | 壽三十 | 應和元年 | 九月 | 二十 | 八 | 天祿元年 | 九月 | 二十 | 八 |
| 甲寅六 | 太皇太后藤原氏崩 | 應和元年 | 十月 | 二十 | 八 | 天祿元年 | 十月 | 二十 | 八 |
| 乙卯七 | 以菅原相論天滿天神 | 應和元年 | 十一月 | 二十 | 八 | 天祿元年 | 十一月 | 二十 | 八 |
| 丙辰八 | 盜殺賊河介心幹 | 應和元年 | 十二月 | 二十 | 八 | 天祿元年 | 十二月 | 二十 | 八 |
| 丁巳九 | 吳越遣使來 | 應和元年 | 正月 | 二十 | 八 | 天祿元年 | 正月 | 二十 | 八 |
| 戊午一 | 源經基卒 | 應和元年 | 二月 | 二十 | 八 | 天祿元年 | 二月 | 二十 | 八 |
| 己未二 | 吳越遣使來 | 應和元年 | 三月 | 二十 | 八 | 天祿元年 | 三月 | 二十 | 八 |
| 庚申三 | 皇宮火帝遷居冷泉院 | 應和元年 | 四月 | 二十 | 八 | 天祿元年 | 四月 | 二十 | 八 |
| 辛酉四 | 皇宮火帝遷居冷泉院 | 應和元年 | 五月 | 二十 | 八 | 天祿元年 | 五月 | 二十 | 八 |
| 壬戌五 | 給東西京民綿布 | 應和元年 | 六月 | 二十 | 八 | 天祿元年 | 六月 | 二十 | 八 |
| 癸亥六 | 元利親王薨 | 應和元年 | 七月 | 二十 | 八 | 天祿元年 | 七月 | 二十 | 八 |

康保元年裁櫻樹於紫宸殿

安和二年十月冷泉帝崩
天祿元年夏六月始行祇園會
實賴攝政冬十月在御覽
實賴薨伊手攝政○三年春
正月天皇元服

| | | | | | | | | | |
|----|-----------|------|-----|----|------|------|-----|----|---|
| 甲子 | 康保元年 | 二月 | 二十 | 八 | 天祿元年 | 二月 | 二十 | 八 | |
| 乙丑 | 左大臣藤原顯忠薨 | 應和元年 | 三月 | 二十 | 八 | 天祿元年 | 三月 | 二十 | 八 |
| 丙寅 | 京師大水 | 應和元年 | 四月 | 二十 | 八 | 天祿元年 | 四月 | 二十 | 八 |
| 丁卯 | 天皇崩壽四十二 | 應和元年 | 五月 | 二十 | 八 | 天祿元年 | 五月 | 二十 | 八 |
| 戊辰 | 藤原高明攝政及流之 | 應和元年 | 六月 | 二十 | 八 | 天祿元年 | 六月 | 二十 | 八 |
| 己巳 | 藤原高明攝政及流之 | 應和元年 | 七月 | 二十 | 八 | 天祿元年 | 七月 | 二十 | 八 |
| 庚午 | 藤原高明攝政及流之 | 應和元年 | 八月 | 二十 | 八 | 天祿元年 | 八月 | 二十 | 八 |
| 辛未 | 藤原高明攝政及流之 | 應和元年 | 九月 | 二十 | 八 | 天祿元年 | 九月 | 二十 | 八 |
| 壬申 | 伊手攝政兼通爲關白 | 應和元年 | 十月 | 二十 | 八 | 天祿元年 | 十月 | 二十 | 八 |
| 癸酉 | 京師火 | 應和元年 | 十一月 | 二十 | 八 | 天祿元年 | 十一月 | 二十 | 八 |
| 甲戌 | 藤原兼通爲關白 | 應和元年 | 十二月 | 二十 | 八 | 天祿元年 | 十二月 | 二十 | 八 |
| 乙亥 | 武德殿火 | 應和元年 | 正月 | 二十 | 八 | 天祿元年 | 正月 | 二十 | 八 |
| 丙子 | 皇宮火 | 應和元年 | 二月 | 二十 | 八 | 天祿元年 | 二月 | 二十 | 八 |
| 丁丑 | 兼通薨賴心爲關白 | 應和元年 | 三月 | 二十 | 八 | 天祿元年 | 三月 | 二十 | 八 |
| 戊寅 | 兼通薨賴心爲關白 | 應和元年 | 四月 | 二十 | 八 | 天祿元年 | 四月 | 二十 | 八 |
| 己卯 | 海賊殺備前介時望 | 應和元年 | 五月 | 二十 | 八 | 天祿元年 | 五月 | 二十 | 八 |
| 庚辰 | 皇后藤原鳩子薨 | 應和元年 | 六月 | 二十 | 八 | 天祿元年 | 六月 | 二十 | 八 |
| 辛巳 | 菅原文時卒 | 應和元年 | 七月 | 二十 | 八 | 天祿元年 | 七月 | 二十 | 八 |
| 壬午 | 皇宮火 | 應和元年 | 八月 | 二十 | 八 | 天祿元年 | 八月 | 二十 | 八 |
| 癸未 | 兼通建永觀寺源順卒 | 應和元年 | 九月 | 二十 | 八 | 天祿元年 | 九月 | 二十 | 八 |
| 甲申 | 帝傳位于皇太子 | 應和元年 | 十月 | 二十 | 八 | 天祿元年 | 十月 | 二十 | 八 |
| 乙酉 | 松山天皇讓位 | 應和元年 | 十一月 | 二十 | 八 | 天祿元年 | 十一月 | 二十 | 八 |
| 丙戌 | 帝遜位八花山寺 | 應和元年 | 十二月 | 二十 | 八 | 天祿元年 | 十二月 | 二十 | 八 |
| 丁亥 | 一條天皇讓位 | 應和元年 | 正月 | 二十 | 八 | 天祿元年 | 正月 | 二十 | 八 |
| 戊子 | 攝政保輔下獄 | 應和元年 | 二月 | 二十 | 八 | 天祿元年 | 二月 | 二十 | 八 |
| 己丑 | 攝政保輔下獄 | 應和元年 | 三月 | 二十 | 八 | 天祿元年 | 三月 | 二十 | 八 |
| 庚寅 | 兼家爲大臣 | 應和元年 | 四月 | 二十 | 八 | 天祿元年 | 四月 | 二十 | 八 |
| 辛卯 | 攝政上皇崩 | 應和元年 | 五月 | 二十 | 八 | 天祿元年 | 五月 | 二十 | 八 |
| 壬辰 | 爲光薨紫式部卒 | 應和元年 | 六月 | 二十 | 八 | 天祿元年 | 六月 | 二十 | 八 |
| 癸巳 | 道隆爲關白 | 應和元年 | 七月 | 二十 | 八 | 天祿元年 | 七月 | 二十 | 八 |

元年慶曆三宗訓為
 鄭王周臣德通之
 太宗諱夏太祖弟初
 淳化三年召終隱德
 士神故不三五年
 蜀益季順成都討
 之季繼隆入夏州
 魏道保忠赴京師○
 王道三年分天下州
 軍為十二路
 真宗諱恒六宗第三
 子○景德元年契丹
 隆緒大舉入寇帝自
 禦之帝渡河次澶
 州與丹諸將而退○
 大中祥符元年冬十
 二月帝過曲阜謁孔
 十加蓋五聖文宣三
 ○七年帝如亳州謁
 老子于大清宫

仁宗諱顥真宗第六

| | | | | | | | | | | | | | | | | | | | | | | | | | | | | | | | | | | | | | | | | | | | | | | | | | | | | | | | | | | | |
|-----|-------|----|-------------|-----|----------|-----|-----|-----|---------|----|--------|-----|--------|-----|-----------|-----|-------|-----|-------|----|---------|-----|-------|-----|------|-----|------|-----|------------|-----|------------|-----|-------|-----|-----------|----|-----------------|-----|---------|-----|-----|-----|-----|-----|--------|----|------------------|-----|------|-----|----------|-----|-------------|----|------|-----|-----|-----|-------|
| 甲午五 | 天下盜賊起 | 乙未 | 長德通隆通昇壽道壽隆白 | 丙申二 | 盜傷上皇 伊周流 | 丁酉三 | 源清卒 | 戊戌四 | 參議滕原佐理卒 | 巳亥 | 長保西戎寇邊 | 庚子二 | 藤彰子為中宮 | 辛丑三 | 皇宮火 女院詮十歲 | 壬寅四 | 僧寂照入宋 | 癸卯五 | 敦實親王薨 | 甲辰 | 實親上幸北野祠 | 乙巳二 | 安倍晴明卒 | 丙午三 | 冷泉院火 | 丁未四 | 冷泉院火 | 戊申五 | 花山法皇崩 壽四十一 | 巳酉六 | 具平親王薨 營輔正卒 | 庚戌七 | 為平親王薨 | 辛亥八 | 冷泉帝崩 壽三十二 | 壬子 | 長和三年天皇 尊皇 尊皇 尊皇 | 癸丑二 | 幸左大臣道長第 | 甲寅三 | 皇宮火 | 乙卯四 | 皇宮火 | 丙辰五 | 讓位於皇太子 | 丁巳 | 實隆後 條天皇 尊皇 尊皇 尊皇 | 戊午二 | 造大安寺 | 巳未三 | 刀伊賊作亂討平之 | 庚申四 | 南豐入寇 薩摩人擊却之 | 辛酉 | 盜入禁闕 | 壬戌二 | 地大震 | 癸亥三 | 盜入麗華殿 |
|-----|-------|----|-------------|-----|----------|-----|-----|-----|---------|----|--------|-----|--------|-----|-----------|-----|-------|-----|-------|----|---------|-----|-------|-----|------|-----|------|-----|------------|-----|------------|-----|-------|-----|-----------|----|-----------------|-----|---------|-----|-----|-----|-----|-----|--------|----|------------------|-----|------|-----|----------|-----|-------------|----|------|-----|-----|-----|-------|

| | | | | | | | | | | | | | | | | | | | | | | | | | | | | | | | | | | | | | | | | | | | | | | | | | |
|---|------|---|-------------|---|-----------|---|---------------|---|-------------|---|---------|---|----------|---|-------------|---|----------|---|------------|---|--------|---|--------|---|----------|---|--------|---|--------|---|-----------|---|---------|---|-------------|---|-------|---|---------------|---|-------------|---|---------|---|-----------|---|-----------------|---|------------|
| 五 | 置起居院 | 四 | 至道正月帝親燈於乾元樓 | 三 | 三月帝崩太子恒即位 | 二 | 威寧 真宗 以季沉同年章事 | 一 | 極尊使奉持中魯公曹彬卒 | 六 | 太子太保呂端卒 | 五 | 頌九經于州縣學校 | 四 | 名神放為左司諫直昭文館 | 三 | 右諫議大夫田錫卒 | 二 | 景德六月帝親臨保忠卒 | 一 | 增置制舉六科 | 四 | 罷寇準知開州 | 三 | 有天書見于承天門 | 二 | 十一月夏州亂 | 一 | 察后上于冷陰 | 五 | 賜杭州歸士林通舉第 | 四 | 以寇準為樞密使 | 三 | 相繼直字士知陳州張詠卒 | 二 | 六月歲內墜 | 一 | 天禧太尉王溥昭昭宮使王且卒 | 五 | 立子受蓋為皇太子更名顥 | 四 | 得天書于乾祐山 | 三 | 尚書左僕射向敏中卒 | 二 | 乾德二月帝崩 尊皇 尊皇 尊皇 | 一 | 天聖仁宗 劉太后稱制 |
|---|------|---|-------------|---|-----------|---|---------------|---|-------------|---|---------|---|----------|---|-------------|---|----------|---|------------|---|--------|---|--------|---|----------|---|--------|---|--------|---|-----------|---|---------|---|-------------|---|-------|---|---------------|---|-------------|---|---------|---|-----------|---|-----------------|---|------------|

元年慶曆三宗訓為
 鄭王周臣德通之
 太宗諱夏太祖弟初
 淳化三年召終隱德
 士神故不三五年
 蜀益季順成都討
 之季繼隆入夏州
 魏道保忠赴京師○
 王道三年分天下州
 軍為十二路
 真宗諱恒六宗第三
 子○景德元年契丹
 隆緒大舉入寇帝自
 禦之帝渡河次澶
 州與丹諸將而退○
 大中祥符元年冬十
 二月帝過曲阜謁孔
 十加蓋五聖文宣三
 ○七年帝如亳州謁
 老子于大清宫

甲子 萬壽多橋火
 乙丑 三 太皇太后崩 號曰正東門院
 丙寅 三 道長德 行成卒
 丁卯 四 道長德 行成卒
 戊辰 五 平忠常及殺安房守惟忠
 巳巳 三 道平直方討平忠常不元
 庚午 三 清仁親王薨
 辛未 四 源賴信討忠常平之
 壬申 五 宇佐宮倒 富士山災
 癸酉 六 盜入禁闕
 甲戌 七 試課明經得業生
 乙亥 八 四月天皇崩 壽二十九
 丙子 九 四月天皇崩 壽二十九
 丁丑 十 後朱雀天皇 諱敦長 崩 壽
 戊寅 三 延曆寺僧叡請作佛指之狀
 巳卯 三 皇宮火
 庚辰 三 皇宮火
 辛巳 二 大納言公任卒
 壬午 三 皇宮火
 癸未 四 一條院火
 甲申 五 藤原通房薨
 乙酉 二 正月天皇崩 壽三十七
 丙戌 永承 後冷泉天皇 諱親仁 崩 壽
 丁亥 二 清原守武坐入京 亂于冷泉
 戊子 三 冬十月皇宮火 獻宗 崩
 巳丑 四 宋人張守節投化
 庚寅 五 賴通女寬二為皇后
 辛卯 六 賴通建平等院
 壬辰 七 安倍時賴作亂
 癸巳 天喜 住吉祠火

五 王欽若卒
 四 曼殊罷
 三 晉宗道卒
 二 劉公詹罷
 一 劉公詹罷
 五 趙元昊反
 四 元元入寇
 三 元元入寇
 二 元元入寇
 一 元元入寇
 五 天下州縣立寺
 四 罷新元仲淹
 三 罷知高及
 二 罷知高及
 一 罷知高及
 五 范仲淹卒
 四 范仲淹卒
 三 范仲淹卒
 二 范仲淹卒
 一 范仲淹卒

天聖七年春二月張士遜罷○
 復制舉諸科 夏六月王溥昭
 應宮災 出獄閣校理范仲淹
 通判河中○明道二年冬十二
 月廢皇后郭氏謫御史中丞孔
 道輔右司諫范仲淹○景祐元
 年秋九月立曹氏為皇后○二
 年春二月作通英英儀二閣
 冬十二月郭太后崩 壽三
 年 葬范仲淹及尹洙 賜賜修于外
 詔戒群臣越職言事
 天禧元年 景宗名元昊 自稱帝
 改元天授 國號夏○
 慶曆四年夏四月作
 太學 五月帝崩 壽五十五
 元昊復遣使來上
 表 冊元昊為夏國
 主
 儀知高世為慶州
 首領 備補南天國政
 元景瑞至是寇慶州
 ○景祐五年 秋 高平
 慶州 高平 州 高平 走大
 理 廣南平

| | | | | | | | | | | | | | | | | | | | | | | | | | | | | | | | |
|----------|---------|----------|---------|---------|-----------|-----------|----------------|----------|---------|---------|--------|----------|-------|----------|----------|---------|----------|---------|---------|----------|----------|---------|----------|-------|-------|-------|-------|-------|-------|--|--|
| 甲午二 | 乙未三 | 丙申四 | 丁酉五 | 戊戌六 | 己亥七 | 庚子八 | 辛丑九 | 壬寅十 | 癸卯十一 | 甲辰十二 | 乙巳十三 | 丙午十四 | 丁未十五 | 戊申十六 | 己酉十七 | 庚戌十八 | 辛亥十九 | 壬子二十 | 癸丑二十一 | 甲寅二十二 | 乙卯二十三 | 丙辰二十四 | 丁巳二十五 | 戊午二十六 | 己未二十七 | 庚申二十八 | 辛酉二十九 | 壬戌三十 | 癸亥三十一 | | |
| 造一條院 | 遷居顯慶寺 | 安倍賴時伏誅 | 大極殿火 | 一條院火 | 敦實親王薨 | 賴實親王薨 | 賴實親王薨 | 賴實親王薨 | 賴實親王薨 | 賴實親王薨 | 賴實親王薨 | 賴實親王薨 | 賴實親王薨 | 賴實親王薨 | 賴實親王薨 | 賴實親王薨 | 賴實親王薨 | 賴實親王薨 | 賴實親王薨 | 賴實親王薨 | 賴實親王薨 | 賴實親王薨 | 賴實親王薨 | 賴實親王薨 | 賴實親王薨 | 賴實親王薨 | 賴實親王薨 | 賴實親王薨 | 賴實親王薨 | | |
| 七 | 八 | 九 | 十 | 十一 | 十二 | 十三 | 十四 | 十五 | 十六 | 十七 | 十八 | 十九 | 二十 | 二十一 | 二十二 | 二十三 | 二十四 | 二十五 | 二十六 | 二十七 | 二十八 | 二十九 | 三十 | 三十一 | 三十二 | 三十三 | 三十四 | 三十五 | 三十六 | | |
| 元豐七年夏五月詔 | 以孟軻配食孔子 | 十二月司馬光上資 | 治通鑑八年三月 | 詔立備為皇太子 | 賜名胎帝崩太子即位 | 神宗諱洵神宗第六子 | 元祐元年罷新法免役法夏四月王 | 安石卒秋九月司馬 | 光卒紹聖元年重 | 修神宗實錄四年 | 流呂大防劉摯 | 梁燾范純仁等於家 | 南 | 徽宗諱惇神宗第十 | 一子哲宗無子立之 | 崇寧元年秋七月 | 以蔡京為尚書右僕 | 射大觀元年秋九 | 月程頤卒政和四 | 年真宗阿骨打擊遼 | 十一月遼遣將伐之 | 遼軍大敗五年正 | 月女真完顏阿骨打 | 稱帝國號金 | | | | | | | |

園城寺

| | | | | | | | | | | | | | | | | | | | | | | | | | | | | | | |
|----------|---------|------------|---------|---------|-----------|-----------|----------------|----------|---------|---------|--------|----------|-----|----------|----------|---------|----------|---------|---------|----------|----------|---------|----------|-------|-----|-----|-----|-----|-----|-----|
| 甲子 | 乙丑 | 丙寅 | 丁卯 | 戊辰 | 己巳 | 庚午 | 辛未 | 壬申 | 癸酉 | 甲戌 | 乙亥 | 丙子 | 丁丑 | 戊寅 | 己卯 | 庚辰 | 辛巳 | 壬午 | 癸未 | 甲申 | 乙酉 | 丙戌 | 丁亥 | 戊子 | 己丑 | 庚寅 | 辛卯 | 壬辰 | 癸巳 | |
| 應德中宮賢子薨 | 皇太子弟實仁薨 | 後拾遺集成帝傳位太子 | 元祐元年 | 范鎮卒 | 范鎮卒 | 范鎮卒 | 范鎮卒 | 范鎮卒 | 范鎮卒 | 范鎮卒 | 范鎮卒 | 范鎮卒 | 范鎮卒 | 范鎮卒 | 范鎮卒 | 范鎮卒 | 范鎮卒 | 范鎮卒 | 范鎮卒 | 范鎮卒 | 范鎮卒 | 范鎮卒 | 范鎮卒 | 范鎮卒 | 范鎮卒 | 范鎮卒 | 范鎮卒 | 范鎮卒 | 范鎮卒 | 范鎮卒 |
| 七 | 八 | 九 | 十 | 十一 | 十二 | 十三 | 十四 | 十五 | 十六 | 十七 | 十八 | 十九 | 二十 | 二十一 | 二十二 | 二十三 | 二十四 | 二十五 | 二十六 | 二十七 | 二十八 | 二十九 | 三十 | 三十一 | 三十二 | 三十三 | 三十四 | 三十五 | 三十六 | 三十七 |
| 元豐七年夏五月詔 | 以孟軻配食孔子 | 十二月司馬光上資 | 治通鑑八年三月 | 詔立備為皇太子 | 賜名胎帝崩太子即位 | 神宗諱洵神宗第六子 | 元祐元年罷新法免役法夏四月王 | 安石卒秋九月司馬 | 光卒紹聖元年重 | 修神宗實錄四年 | 流呂大防劉摯 | 梁燾范純仁等於家 | 南 | 徽宗諱惇神宗第十 | 一子哲宗無子立之 | 崇寧元年秋七月 | 以蔡京為尚書右僕 | 射大觀元年秋九 | 月程頤卒政和四 | 年真宗阿骨打擊遼 | 十一月遼遣將伐之 | 遼軍大敗五年正 | 月女真完顏阿骨打 | 稱帝國號金 | | | | | | |

秋七月義時遷三上皇於佐甲午文曆九條廢帝崩

隱土三州 廢皇太子懷成立 乙未嘉禎 藤原家隆卒 藤原家隆卒 藤原家隆卒

皇孫茂仁為皇太子 丙申二 藤原家隆卒 藤原家隆卒 藤原家隆卒

後堀河證茂仁高倉帝之孫後 丁酉三 藤原家隆卒 藤原家隆卒 藤原家隆卒

高倉帝三子 寬喜三年冬十月 戊戌 藤原家隆卒 藤原家隆卒 藤原家隆卒

月土御門上皇崩于阿波 巳亥 藤原家隆卒 藤原家隆卒 藤原家隆卒

○貞永元年冬十二月帝傳 庚子 藤原家隆卒 藤原家隆卒 藤原家隆卒

位於皇太子 辛丑二 藤原家隆卒 藤原家隆卒 藤原家隆卒

四條時秀仁後堀河帝之子 壬寅三 藤原家隆卒 藤原家隆卒 藤原家隆卒

文曆元年秋八月後堀河上皇 癸卯 藤原家隆卒 藤原家隆卒 藤原家隆卒

崩 壽二十三 寬元元年 甲辰二 藤原家隆卒 藤原家隆卒 藤原家隆卒

原道長建東福寺 乙巳三 藤原家隆卒 藤原家隆卒 藤原家隆卒

後醍醐天皇 丙午四 藤原家隆卒 藤原家隆卒 藤原家隆卒

時慶賴經立顯嗣 丁未 藤原家隆卒 藤原家隆卒 藤原家隆卒

後醍醐天皇久仁後醍醐帝第三 戊申二 藤原家隆卒 藤原家隆卒 藤原家隆卒

子 巳酉 藤原家隆卒 藤原家隆卒 藤原家隆卒

庚戌二 藤原家隆卒 藤原家隆卒 藤原家隆卒

辛亥三 藤原家隆卒 藤原家隆卒 藤原家隆卒

壬子四 藤原家隆卒 藤原家隆卒 藤原家隆卒

癸丑五 藤原家隆卒 藤原家隆卒 藤原家隆卒

甲寅六 藤原家隆卒 藤原家隆卒 藤原家隆卒

乙卯七 藤原家隆卒 藤原家隆卒 藤原家隆卒

丙辰八 藤原家隆卒 藤原家隆卒 藤原家隆卒

丁巳九 藤原家隆卒 藤原家隆卒 藤原家隆卒

戊午十 藤原家隆卒 藤原家隆卒 藤原家隆卒

巳未十一 藤原家隆卒 藤原家隆卒 藤原家隆卒

庚申十二 藤原家隆卒 藤原家隆卒 藤原家隆卒

辛酉十三 藤原家隆卒 藤原家隆卒 藤原家隆卒

壬戌十四 藤原家隆卒 藤原家隆卒 藤原家隆卒

龜山壽恒仁後淡州帝之命

癸亥三 僧親 時賴卒

四 買公田

惠州奉表請降于元

庚申文應天皇 辛酉日蓮流百州 壬戌二 僧親 時賴卒

巳未正元十月讓位 丙辰廣元親經親 丁巳正嘉恒仁上東宮

戊午二 藤原家隆卒 庚戌二 藤原家隆卒

辛亥三 藤原家隆卒 壬子四 藤原家隆卒

癸丑五 藤原家隆卒 甲寅六 藤原家隆卒

乙卯七 藤原家隆卒 丙辰八 藤原家隆卒

丁巳九 藤原家隆卒 戊午十 藤原家隆卒

巳未十一 藤原家隆卒 庚申十二 藤原家隆卒

辛酉十三 藤原家隆卒 壬戌十四 藤原家隆卒

癸亥十五 藤原家隆卒 甲子十六 藤原家隆卒

乙丑十七 藤原家隆卒 丙寅十八 藤原家隆卒

丁卯十九 藤原家隆卒 戊辰二十 藤原家隆卒

巳巳廿一 藤原家隆卒 庚午廿二 藤原家隆卒

辛未廿三 藤原家隆卒 壬申廿四 藤原家隆卒

癸酉廿五 藤原家隆卒 甲戌廿六 藤原家隆卒

乙亥廿七 藤原家隆卒 丙子廿八 藤原家隆卒

丁丑廿九 藤原家隆卒 戊寅三十 藤原家隆卒

巳卯三十一 藤原家隆卒 庚辰三十二 藤原家隆卒

三金山

六 十二月鐵木真死於

六盤山

○端平元年春正月金主守緒

傳位於其宗室承麟孟珙以蒙

古共入蔡州守緒與之承麟作

亂兵所殺金山

度宗諱榮王與芮之子理宗

無子立之○咸淳十年秋七月

帝崩于嘉國公即位冬十二月

元將伯顏阿木拔還舊京青

山礮鄂州降

恭宗諱照度宗次子○德祐元

年春正月呂師夔降元 元陷

池州 孫虎臣夏貴之師潰於

江上賈似道奔揚州元盡陷江

淮州軍 元陷饒州○二年元

破潭州陷湖南 元伯顏入臨

安以帝及皇太后全氏福王與

時等北去

恭宗益王即位於福州○元主

忽必烈廢德祐帝為瀛國公○

景炎元年秋八月元人以木皇

太后謝氏北去 元軍寇閩廣

入建寧邵武軍 帝航海至泉

州嘉庚作亂帝走潮州 帝次

惠州奉表請降于元

元主命孫 命孫 命孫

命孫 命孫 命孫

端平元年春正月金主守緒

傳位於其宗室承麟孟珙以蒙

古共入蔡州守緒與之承麟作

亂兵所殺金山

度宗諱榮王與芮之子理宗

無子立之○咸淳十年秋七月

帝崩于嘉國公即位冬十二月

元將伯顏阿木拔還舊京青

山礮鄂州降

恭宗諱照度宗次子○德祐元

年春正月呂師夔降元 元陷

池州 孫虎臣夏貴之師潰於

江上賈似道奔揚州元盡陷江

淮州軍 元陷饒州○二年元

破潭州陷湖南 元伯顏入臨

安以帝及皇太后全氏福王與

時等北去

恭宗益王即位於福州○元主

忽必烈廢德祐帝為瀛國公○

文永二年夏六月北條時宗逐甲子

其主宗尊親王於京師立宗尊

之子惟康親王○五年秋八月

立世仁王為皇太子○八年元

使趙良弼奉書來不應

○文永十一年冬十月以世仁

王為皇太子 元人寇邊界却

之○建治元年夏四月元使社

世忠何文著等來○弘安二年

夏六月元使范文虎○四年

夏五月元人寇九州通大風破

船擊之○六年春正月延曆

寺僧徒犯禁○七年冬十月

北條貞時殺北條時國○八年

甲戌十一月讓位 宗尊親王

乙亥 續拾遺成

丙子 續拾遺成

丁丑 續拾遺成

戊寅 續拾遺成

己卯 續拾遺成

庚辰 續拾遺成

辛巳 續拾遺成

壬午 續拾遺成

癸未 續拾遺成

甲申 續拾遺成

乙酉 續拾遺成

丙戌 續拾遺成

丁亥 續拾遺成

五 帝崩

二 江萬里非

三 立皇太后全氏

四 蒙古圍襄陽

五 蒙古圍襄陽

六 蒙古圍襄陽

七 蒙古圍襄陽

八 蒙古圍襄陽

九 蒙古圍襄陽

十 蒙古圍襄陽

十一 蒙古圍襄陽

十二 蒙古圍襄陽

十三 蒙古圍襄陽

十四 蒙古圍襄陽

端平元年春正月金主守緒

傳位於其宗室承麟孟珙以蒙

古共入蔡州守緒與之承麟作

亂兵所殺金山

度宗諱榮王與芮之子理宗

無子立之○咸淳十年秋七月

帝崩于嘉國公即位冬十二月

元將伯顏阿木拔還舊京青

山礮鄂州降

恭宗諱照度宗次子○德祐元

年春正月呂師夔降元 元陷

池州 孫虎臣夏貴之師潰於

江上賈似道奔揚州元盡陷江

淮州軍 元陷饒州○二年元

| | | | |
|--------------|-----|-------|--------------|
| 北朝後魏高祖元皇帝 | 甲午二 | 行即位禮 | 十二大破瓦剌兵 交趾平 |
| 子○十二年春二月送歸 | 乙未三 | 上秋高祖崩 | 十三罷海運 |
| 北帝上皇太子于京師○十三 | 丙申三 | 討高祖之 | 十四帝還京師 |
| 年冬十二月菊池武光奉良懷 | 丁酉三 | 義持救我嗣 | 十五帝北巡命皇太子監國 |
| 王討大克之○十五年春二 | 戊戌三 | 行釋奠 | 十六交趾復亂 |
| 月北軍陷南方諸城 | 己亥三 | 明遣使來 | 十七 |
| 長慶元年成相上之皇子 | 庚子三 | 義量 | 十八姑蘇唐寶兒作亂討平之 |
| 北朝後魏高祖元皇帝 | 辛丑三 | 義量 | 十九帝自將征阿魯台元良哈 |
| 後魏山謹德成長慶帝之弟○ | 壬寅三 | 義量 | 二十帝親北征 |
| 文中三年秋九月菊池武政兵 | 癸卯三 | 義量 | 二十一帝至柳木川崩 |
| 盡降北朝 | 甲辰三 | 義量 | 二十二帝至柳木川崩 |
| 北朝後魏高祖元皇帝 | 乙巳三 | 義量 | 二十三帝至柳木川崩 |
| 之皇子○明德三年冬閏十月 | 丙午三 | 義量 | 二十四帝至柳木川崩 |
| 南帝與北帝和還重駕神器于 | 丁未三 | 義量 | 二十五帝至柳木川崩 |
| 京師○四年夏四月後魏融帝 | 戊申三 | 義量 | 二十六帝至柳木川崩 |
| 崩壽三十六○應永五年秋八 | 己酉三 | 義量 | 二十七帝至柳木川崩 |
| 月朝鮮遣使來○八年春三月 | 庚戌三 | 義量 | 二十八帝至柳木川崩 |
| 義滿遣使聘于明○十六年冬 | 辛亥三 | 義量 | 二十九帝至柳木川崩 |
| 十二月明遣使來吊義滿之喪 | 壬子三 | 義量 | 三十帝至柳木川崩 |
| 南蠻人貢黑家鸚鵡 | 癸丑三 | 義量 | 三十一帝至柳木川崩 |
| 稱光請躬仁後小松之長子○ | 甲寅三 | 義量 | 三十二帝至柳木川崩 |
| 正長元年秋七月抽光帝崩 | 乙卯三 | 義量 | 三十三帝至柳木川崩 |
| 壽二十七 | 丙辰三 | 義量 | 三十四帝至柳木川崩 |
| 後花園諸君仁崇光帝之會孫 | 丁巳三 | 義量 | 三十五帝至柳木川崩 |
| ○永寧四年冬十二月是利義 | 戊午三 | 義量 | 三十六帝至柳木川崩 |

漢三高祖及帝征高句麗之

| | | | |
|----------------|----|-------------|----------|
| 教聘于明○十一年以上杉清 | 甲子 | 文安南方共起 | 九 楊子奇卒 |
| 方上杉持常任東國管領○十 | 乙丑 | 成爲鎌倉主 勝元爲管領 | 十 大學士楊海卒 |
| 二年春二月結城滿朝○持氏 | 丙寅 | 兼良爲關白 南方平 | 十一 |
| 之子春王安王作亂○嘉吉元 | 丁卯 | 天下大饑 | 十二 |
| 年夏四月義教遣女陷結城城 | 戊辰 | 義政 | 十三 |
| 滿朝及之虜春王安王 夏六 | 己巳 | 義政 | 十四 |
| 月赤松滿祐弑義教 秋八月 | 庚午 | 義政 | 十五 |
| 義勝遣兵伐滿祐于播州 九 | 辛未 | 義政 | 十六 |
| 月京兵叛白幡城滿祐伏誅 十 | 壬申 | 義政 | 十七 |
| 冬十二月太宰嘉賴及擊敗之 癸 | 酉 | 義政 | 十八 |
| ○文安三年秋九月盜入禁中 甲 | 戌 | 義政 | 十九 |
| 竊神璽○享德三年冬十二月 乙 | 亥 | 義政 | 二十 |
| 足利成氏殺上秋憲忠憲思之 丙 | 子 | 義政 | 二十一 |
| 臣長尾景春及成氏成氏軍敗 丁 | 丑 | 義政 | 二十二 |
| 奔古河城○康正元年夏五月 戊 | 寅 | 義政 | 二十三 |
| 足利義政封赤松則尚赤松教 己 | 卯 | 義政 | 二十四 |
| 祐于播州 山名宗全殺教祐 庚 | 辰 | 義政 | 二十五 |
| 則尚○寬正元年冬十月島山 辛 | 巳 | 義政 | 二十六 |
| 政長討義就于河內○二年冬 壬 | 午 | 義政 | 二十七 |
| 十月足利義政遣弟政知任關 癸 | 未 | 義政 | 二十八 |
| 東總轄○三年夏四月政長陷 甲 | 申 | 義政 | 二十九 |
| 金胎御嶽諸城義就奔芳野 乙 | 酉 | 義政 | 三十 |
| 後土御門義成仁後花園帝之 丙 | 戌 | 義政 | 三十一 |
| 子○寬正五年冬十二月足利 丁 | 亥 | 義政 | 三十二 |
| 義政養其弟義規爲義子○文 戊 | 子 | 義政 | 三十三 |
| 正元年夏四月斯波義敏與義 己 | 丑 | 義政 | 三十四 |
| 廉爭家跡○應仁元年春正月 庚 | 寅 | 義政 | 三十五 |
| 管領政長出奔 二月細川勝 辛 | 卯 | 義政 | 三十六 |
| 元山名宗全作亂攝兵于東西 壬 | 辰 | 義政 | 三十七 |
| 京○文明三年夏五月上杉顯 癸 | 巳 | 義政 | 三十八 |

正統十四年秋七月瓦剌分道入寇帝親征之 八月師潰土木也先以帝北去 皇太后命鄭王監國立皇長子見漢爲皇太子 籍王振家夷其族 九月皇后命鄭王即位 冬十月也先入紫荊關 也先犯京師官軍擊却之 景泰元年夏六月王直請迎上皇秋八月上皇入宮

天順元年春正月上皇復位 殺于謙王文籍其家二月景泰帝崩 夏四月復立見漢爲太子

信忠 秀吉還從西國伐先秀
 于山崎謀之○十一年夏四月乙未
 秀吉取越前勝家敗及 夏五丙申慶長
 月秀吉取美濃信老走坂 丁酉二
 二年春三月秀吉戰信雄于尾 戊戌三
 州小牧神君出兵援信雄 夏巳亥四
 四月秀吉侵三河神君逆之 庚子五
 長久手大敗之新田田勝入 辛丑六
 冬十月秀吉與信雄和 十三 壬寅七
 年春三月秀吉伐根來寺 夏癸卯八
 四月秀吉遣兵定四國 十四 甲辰九
 年秋九月神君與秀吉講和 乙巳十
 後陽成讓周仁陽光帝之皇子 丙午十一
 ○冬十二月以秀吉任太政大 丁未十二
 臣自更姓為豐臣 天正十五 戊申十三
 年春三月秀吉伐嶋津義久降 己酉十四
 之 秋七月秀吉定九州 十六 庚戌十五
 六年春正月佐二成政反討平 辛亥十六
 之○十七年夏六月伊達政宗 壬子十七
 逐釜名盛重 十八年春三月 癸丑十八
 秀吉出師取相模北條氏亡 甲寅十九
 夏六月伊達政宗入降 秋八 乙卯二十
 月秀吉以神君為關八州 秀 丙辰二十一
 吉裂地封功臣 冬十月興賊 丁巳二十二
 作亂討平之○文祿元年春三 戊午二十三
 月平秀吉遣小西行長加藤清 己未二十四
 正等伐朝鮮取之 大敗明援 庚申二十五
 兵獲史儒○文祿二年三月小 辛酉二十六
 西行長棄平城 明遣使乞和 壬戌二十七
 遷王京繼皇子 慶長五年 癸亥二十八

| | | |
|-------|-------------|------|
| 甲午三 | 秀次自殺 | 二河南饑 |
| 乙未四 | 三遣使封日本不克 | |
| 丙申五 | 二大開礦掘稅 | |
| 丁酉六 | 二五播州揚應龍叛 | |
| 戊戌七 | 二六 | |
| 己亥八 | 二七 | |
| 庚子九 | 二八李化龍帥師平播州 | |
| 辛丑十 | 二九立子常洛為皇太子 | |
| 壬寅十一 | 三十帝有疾 | |
| 癸卯十二 | 三十一楚宗獄起 獲赦書 | |
| 甲辰十三 | 三二 | |
| 乙巳十四 | 三三教諭生光 考素京宦 | |
| 丙午十五 | 三四 | |
| 丁未十六 | 三五 | |
| 戊申十七 | 三六飭邊備 | |
| 己酉十八 | 三七 | |
| 庚戌十九 | 三八 | |
| 辛亥二十 | 三九王錫爵卒 | |
| 壬子二十一 | 四十 | |
| 癸丑二十二 | 四十一 | |
| 甲寅二十三 | 四十二福王帝海之國 | |
| 乙卯二十四 | 四十三 | |
| 丙辰二十五 | 四十四 | |
| 丁巳二十六 | 四十五 | |
| 戊午二十七 | 四十六 | |
| 己未二十八 | 四十七 | |
| 庚申二十九 | 四十八 | |
| 辛酉三十 | 四十九 | |
| 壬戌三十一 | 五十 | |
| 癸亥三十二 | 五十一 | |
| 甲子三十三 | 五十二 | |
| 乙丑三十四 | 五十三 | |
| 丙寅三十五 | 五十四 | |
| 丁卯三十六 | 五十五 | |
| 戊辰三十七 | 五十六 | |
| 己巳三十八 | 五十七 | |
| 庚午三十九 | 五十八 | |
| 辛未四十 | 五十九 | |
| 壬申四十一 | 六十 | |
| 癸酉四十二 | 六十一 | |
| 甲戌四十三 | 六十二 | |
| 乙亥四十四 | 六十三 | |
| 丙子四十五 | 六十四 | |
| 丁丑四十六 | 六十五 | |
| 戊寅四十七 | 六十六 | |
| 己卯四十八 | 六十七 | |
| 庚辰四十九 | 六十八 | |
| 辛巳五十 | 六十九 | |
| 壬午五十一 | 七十 | |
| 癸未五十二 | 七十一 | |
| 甲申五十三 | 七十二 | |
| 乙酉五十四 | 七十三 | |
| 丙戌五十五 | 七十四 | |
| 丁亥五十六 | 七十五 | |
| 戊子五十七 | 七十六 | |
| 己丑五十八 | 七十七 | |
| 庚寅五十九 | 七十八 | |
| 辛卯六十 | 七十九 | |
| 壬辰六十一 | 八十 | |
| 癸巳六十二 | 八十一 | |

清姓愛親覽羅韓輶之人建元
 天命都于燕京
 大祖名奴兒哈 ○萬曆四十
 八年春正月清人進攻朝鮮朝
 鮮乞援 秋七月帝崩八月太
 子常洛即位秋九月朔泰昌帝
 崩皇長子由按即位○天啓元

冬十月石田三成小西行長等甲子寬永
 會五畿西海北陸兵作亂神君乙丑二
 自將卒關東兵戰于關原大敗丙寅三
 之○元春諸將皆降於之 丁卯四
 三成行長等伏誅○六年神君 戊辰五
 東征佐竹上杉等諸將○十六 己巳六
 年加藤清正卒○十九年十一 庚午七
 月 神君發兵攻大坂城 十 辛未八
 二月講和○十七年夏五月 壬申九
 神君再起兵攻大坂城豐臣秀 癸酉十
 賴自盡 甲戌十一
 後水尾 諱政仁後陽成帝第二 乙亥十二
 皇子 丙子十三
 明正 諱興子後水尾帝之皇女 丁丑十四
 皇子 戊寅十五
 後光明 諱紹仁後水尾帝第一 己卯十六
 皇子 庚辰十七
 二条康道攝政 辛巳十八
 壬午十九
 癸未二十

| | | |
|-------|-------|-----|
| 甲午三 | 家光公入朝 | 家光公 |
| 乙未四 | 家光公入朝 | 家光公 |
| 丙申五 | 家光公入朝 | 家光公 |
| 丁酉六 | 家光公入朝 | 家光公 |
| 戊戌七 | 家光公入朝 | 家光公 |
| 己亥八 | 家光公入朝 | 家光公 |
| 庚子九 | 家光公入朝 | 家光公 |
| 辛丑十 | 家光公入朝 | 家光公 |
| 壬寅十一 | 家光公入朝 | 家光公 |
| 癸卯十二 | 家光公入朝 | 家光公 |
| 甲辰十三 | 家光公入朝 | 家光公 |
| 乙巳十四 | 家光公入朝 | 家光公 |
| 丙午十五 | 家光公入朝 | 家光公 |
| 丁未十六 | 家光公入朝 | 家光公 |
| 戊申十七 | 家光公入朝 | 家光公 |
| 己酉十八 | 家光公入朝 | 家光公 |
| 庚戌十九 | 家光公入朝 | 家光公 |
| 辛亥二十 | 家光公入朝 | 家光公 |
| 壬子二十一 | 家光公入朝 | 家光公 |
| 癸丑二十二 | 家光公入朝 | 家光公 |
| 甲寅二十三 | 家光公入朝 | 家光公 |
| 乙卯二十四 | 家光公入朝 | 家光公 |
| 丙辰二十五 | 家光公入朝 | 家光公 |
| 丁巳二十六 | 家光公入朝 | 家光公 |
| 戊午二十七 | 家光公入朝 | 家光公 |
| 己未二十八 | 家光公入朝 | 家光公 |
| 庚申二十九 | 家光公入朝 | 家光公 |
| 辛酉三十 | 家光公入朝 | 家光公 |
| 壬戌三十一 | 家光公入朝 | 家光公 |
| 癸亥三十二 | 家光公入朝 | 家光公 |
| 甲子三十三 | 家光公入朝 | 家光公 |
| 乙丑三十四 | 家光公入朝 | 家光公 |
| 丙寅三十五 | 家光公入朝 | 家光公 |
| 丁卯三十六 | 家光公入朝 | 家光公 |
| 戊辰三十七 | 家光公入朝 | 家光公 |
| 己巳三十八 | 家光公入朝 | 家光公 |
| 庚午三十九 | 家光公入朝 | 家光公 |
| 辛未四十 | 家光公入朝 | 家光公 |
| 壬申四十一 | 家光公入朝 | 家光公 |
| 癸酉四十二 | 家光公入朝 | 家光公 |
| 甲戌四十三 | 家光公入朝 | 家光公 |
| 乙亥四十四 | 家光公入朝 | 家光公 |
| 丙子四十五 | 家光公入朝 | 家光公 |
| 丁丑四十六 | 家光公入朝 | 家光公 |
| 戊寅四十七 | 家光公入朝 | 家光公 |
| 己卯四十八 | 家光公入朝 | 家光公 |
| 庚辰四十九 | 家光公入朝 | 家光公 |
| 辛巳五十 | 家光公入朝 | 家光公 |
| 壬午五十一 | 家光公入朝 | 家光公 |
| 癸未五十二 | 家光公入朝 | 家光公 |
| 甲申五十三 | 家光公入朝 | 家光公 |
| 乙酉五十四 | 家光公入朝 | 家光公 |
| 丙戌五十五 | 家光公入朝 | 家光公 |
| 丁亥五十六 | 家光公入朝 | 家光公 |
| 戊子五十七 | 家光公入朝 | 家光公 |
| 己丑五十八 | 家光公入朝 | 家光公 |
| 庚寅五十九 | 家光公入朝 | 家光公 |
| 辛卯六十 | 家光公入朝 | 家光公 |
| 壬辰六十一 | 家光公入朝 | 家光公 |
| 癸巳六十二 | 家光公入朝 | 家光公 |

年清人瀋陽遼陽入寇 夏四
 月魏忠賢殺王安○天啓五年
 六月魏忠賢取楊廷選左光斗魏
 大中周朝瑞顧大章下獄殺之
 秋九月毀天下講學書院 殺
 熊廷弼○六年夏四月高攀龍
 周順昌李應昇等皆下獄殺之
 ○七年冬十一月魏忠賢及客
 氏等伏誅 十二月帝薨姜便
 殿
 清太宗名皇太極廟號太宗○
 崇禎元年秋九月海寇鄭芝龍
 降冬十二月陝西饑流賊大起
 ○二年夏六月袁崇煥殺毛文
 龍 朱變元斬奢崇明 清人
 下遵化遂犯燕京○三年夏五
 月清人東歸流賊陷府谷秋八
 月殺袁崇煥○四年夏四月曹
 文詔敗賊於河曲秋八月清人
 圍大凌城冬閏十月登州遊擊
 孔有德反陷山東州縣○五年
 秋八月曹文詔連敗賊○六年
 春二月流賊犯畿南河北 官
 軍復登州秋七月清人犯旅順
 冬十一月賊渡河陷瀋陽○七
 年春二月流賊陷夔州 秋七
 月清人入寇上方堡至宣府京
 師○八年春正月流賊陷鳳翔
 發陵 十二月流賊陷光州○
 九年春三月流賊高迎祥李自

後西院諱良仁後水尾帝之第

聖元院諱識仁後水尾帝第十

| | | | | | | |
|---------------|--------|-------|-----|------|---|---------------|
| 甲午三 | 建善堂山 | 朝野通使來 | 八 | 三舟雲南 | 工 | 成復入陝夏四月孫傳庭擊賊 |
| 乙未明曆後西天皇 | 朝野通使來 | 朝野通使來 | 九 | 三 | 三 | 高迎祥於益屋擒之送京師伏 |
| 丙申二 | 東都火 | 遣春卒 | 十 | 三 | 三 | 崇禎十年清人犯朝鮮十一月 |
| 丁酉三 | 東都火 | 遣春卒 | 十一 | 三 | 三 | 年夏四月張獻忠偽降九月清 |
| 戊戌四 | 水歸化 | 遣春卒 | 十二 | 三 | 三 | 人入寇犯京陷高陽殺孫承宗 |
| 己亥五 | 水歸化 | 遣春卒 | 十三 | 三 | 三 | ○十二年夏四月清人出青山 |
| 庚子三 | 大坂城火 | 遣春卒 | 十四 | 三 | 三 | 口六月張獻忠復叛○十三年 |
| 辛丑實之皇宮火 | 大坂城火 | 遣春卒 | 十五 | 三 | 三 | 秋七月張獻忠敗官軍於慶州 |
| 壬寅二 | 德位天皇太子 | 禁殉死 | 十六 | 三 | 三 | 九月李自成走鄭均張獻忠陷 |
| 癸卯三 | 德位天皇太子 | 禁殉死 | 十七 | 三 | 三 | 劍州○十四年春正月李自成 |
| 甲辰四 | 德位天皇太子 | 禁殉死 | 十八 | 三 | 三 | 陷河南殺福王常洵三月楊 |
| 乙巳五 | 德位天皇太子 | 禁殉死 | 十九 | 三 | 三 | 嗣昌自裁○清人圍錦州秋七 |
| 丙午六 | 德位天皇太子 | 禁殉死 | 二十 | 三 | 三 | 月張獻忠十一月李自成陷 |
| 丁未七 | 德位天皇太子 | 禁殉死 | 二十一 | 三 | 三 | 五月張獻忠十一月李自成陷 |
| 戊申八 | 德位天皇太子 | 禁殉死 | 二十二 | 三 | 三 | 南陽殺唐王聿錫○十五年春 |
| 己酉九 | 德位天皇太子 | 禁殉死 | 二十三 | 三 | 三 | 二月陝西總督汪喬震潰敗之 |
| 庚戌十 | 德位天皇太子 | 禁殉死 | 二十四 | 三 | 三 | 夏五月清人入寇取松山下錦 |
| 辛亥十一 | 德位天皇太子 | 禁殉死 | 二十五 | 三 | 三 | 州秋七月左良玉兵潰宋仙鎮 |
| 壬子十二 | 德位天皇太子 | 禁殉死 | 二十六 | 三 | 三 | 諸鎮潰潰九月李自成陷封城 |
| 癸丑聖元隱元寂 | 德位天皇太子 | 禁殉死 | 二十七 | 三 | 三 | 冬十二月清人入寇取蘭州 |
| 甲寅二 | 德位天皇太子 | 禁殉死 | 二十八 | 三 | 三 | 連下畿南山東州縣○十六年 |
| 乙卯三 | 德位天皇太子 | 禁殉死 | 二十九 | 三 | 三 | 春正月李自成陷承天夏五月 |
| 丙辰四 | 德位天皇太子 | 禁殉死 | 三十 | 三 | 三 | 張獻忠陷武昌冬十月李自成 |
| 丁巳五 | 德位天皇太子 | 禁殉死 | 三十一 | 三 | 三 | 破潼關○十七年李自成僭號 |
| 戊午六 | 德位天皇太子 | 禁殉死 | 三十二 | 三 | 三 | 西漢 清人取京師 |
| 己未七 | 德位天皇太子 | 禁殉死 | 三十三 | 三 | 三 | 清世祖名福臨文帝第九子諡曰 |
| 庚申八 | 德位天皇太子 | 禁殉死 | 三十四 | 三 | 三 | 章皇帝○十七年二月張獻忠 |
| 辛酉天和綱言公拜延夷綱古公 | 德位天皇太子 | 禁殉死 | 三十五 | 三 | 三 | 寇四川 李自成陷太原建州 |
| 壬戌二 | 德位天皇太子 | 禁殉死 | 三十六 | 三 | 三 | 犯畿南陷真定陷寧武關 李 |
| 癸亥三 | 德位天皇太子 | 禁殉死 | 三十七 | 三 | 三 | 建泰請駕南遷 李自成陷京 |

東山院御諱朝仁後西帝第五

| | | | |
|---------|------|----|--------------|
| 甲子真皇本庵寂 | 鎮定新曆 | 三三 | 師明帝崩于萬歲山冠皇太子 |
| 乙丑三 | 鎮定新曆 | 三四 | 於之 夏四月清人破李自成 |
| 丙寅三 | 鎮定新曆 | 三五 | 於山海關五月清人陷京師李 |
| 丁卯四 | 鎮定新曆 | 三六 | 自成西奔○弘光元年清師南 |
| 戊辰元祿 | 鎮定新曆 | 三七 | 侵 左良玉作亂 福王由崇 |
| 己巳三 | 鎮定新曆 | 三九 | 即位 五月清兵陷南京福王 |
| 庚午三 | 鎮定新曆 | 四〇 | 田奔被禽 同六月唐王即位 |
| 辛未四 | 鎮定新曆 | 四一 | 于福建改元隆武○隆武元年 |
| 壬申五 | 鎮定新曆 | 四二 | 夏五月清兵陷福建城諸臣 |
| 癸酉六 | 鎮定新曆 | 四三 | 難 冬十月永明王由柳即位 |
| 甲戌七 | 鎮定新曆 | 四四 | 於肇慶 清人殺周土益王 |
| 乙亥八 | 鎮定新曆 | 四五 | 王唐王 永明王奔梧州如桂 |
| 丙子九 | 鎮定新曆 | 四六 | 林 夏五月清兵圍桂林王奔 |
| 丁丑十 | 鎮定新曆 | 四七 | 靖州如柳州冬十一月王復還 |
| 戊寅十一 | 鎮定新曆 | 四八 | 桂林 賜朱姓于鄭森○康熙 |
| 己卯十二 | 鎮定新曆 | 四九 | 元年國姓爺鄭成功卒 |
| 庚辰十三 | 鎮定新曆 | 五〇 | 清聖祖名玄驤在位六十一年 |
| 辛巳十四 | 鎮定新曆 | 五一 | 諡曰仁皇帝 |
| 壬午十五 | 鎮定新曆 | 五二 | |
| 癸未十六 | 鎮定新曆 | 五三 | |
| 甲申寧永 | 鎮定新曆 | 五四 | |
| 乙酉 | 鎮定新曆 | 五五 | |
| 丙戌 | 鎮定新曆 | 五六 | |
| 丁亥 | 鎮定新曆 | 五七 | |
| 戊子 | 鎮定新曆 | 五八 | |
| 己丑 | 鎮定新曆 | 五九 | |
| 庚寅 | 鎮定新曆 | 六〇 | |
| 辛卯 | 鎮定新曆 | 六一 | |
| 壬辰 | 鎮定新曆 | 六二 | |
| 癸巳 | 鎮定新曆 | 六三 | |

中御門院御諱慶仁東山帝第

| | | | |
|---------|------|----|--------------|
| 甲子真皇本庵寂 | 鎮定新曆 | 三三 | 師明帝崩于萬歲山冠皇太子 |
| 乙丑三 | 鎮定新曆 | 三四 | 於之 夏四月清人破李自成 |
| 丙寅三 | 鎮定新曆 | 三五 | 於山海關五月清人陷京師李 |
| 丁卯四 | 鎮定新曆 | 三六 | 自成西奔○弘光元年清師南 |
| 戊辰元祿 | 鎮定新曆 | 三七 | 侵 左良玉作亂 福王由崇 |
| 己巳三 | 鎮定新曆 | 三九 | 即位 五月清兵陷南京福王 |
| 庚午三 | 鎮定新曆 | 四〇 | 田奔被禽 同六月唐王即位 |
| 辛未四 | 鎮定新曆 | 四一 | 于福建改元隆武○隆武元年 |
| 壬申五 | 鎮定新曆 | 四二 | 夏五月清兵陷福建城諸臣 |
| 癸酉六 | 鎮定新曆 | 四三 | 難 冬十月永明王由柳即位 |
| 甲戌七 | 鎮定新曆 | 四四 | 於肇慶 清人殺周土益王 |
| 乙亥八 | 鎮定新曆 | 四五 | 王唐王 永明王奔梧州如桂 |
| 丙子九 | 鎮定新曆 | 四六 | 林 夏五月清兵圍桂林王奔 |
| 丁丑十 | 鎮定新曆 | 四七 | 靖州如柳州冬十一月王復還 |
| 戊寅十一 | 鎮定新曆 | 四八 | 桂林 賜朱姓于鄭森○康熙 |
| 己卯十二 | 鎮定新曆 | 四九 | 元年國姓爺鄭成功卒 |
| 庚辰十三 | 鎮定新曆 | 五〇 | 清聖祖名玄驤在位六十一年 |
| 辛巳十四 | 鎮定新曆 | 五一 | 諡曰仁皇帝 |
| 壬午十五 | 鎮定新曆 | 五二 | |
| 癸未十六 | 鎮定新曆 | 五三 | |
| 甲申寧永 | 鎮定新曆 | 五四 | |
| 乙酉 | 鎮定新曆 | 五五 | |
| 丙戌 | 鎮定新曆 | 五六 | |
| 丁亥 | 鎮定新曆 | 五七 | |
| 戊子 | 鎮定新曆 | 五八 | |
| 己丑 | 鎮定新曆 | 五九 | |
| 庚寅 | 鎮定新曆 | 六〇 | |
| 辛卯 | 鎮定新曆 | 六一 | |
| 壬辰 | 鎮定新曆 | 六二 | |
| 癸巳 | 鎮定新曆 | 六三 | |

慶應五十二年皇上六旬正誕
春三月十八日天下臣民共京
慶祝者以億萬計

後醍醐院御諱聖仁中御門帝第一皇子

| | | | | | | | | | | | | | | | | | | | | | | | | | | | | | | |
|--------|---------|----------|------|----|----|----|----|----|----|----|----|----|----|----|----|----|----|----|----|----|----|----|----|----|----|----|----|----|----|----|
| 甲午 | 乙未 | 丙申 | 丁酉 | 戊戌 | 己亥 | 庚子 | 辛丑 | 壬寅 | 癸卯 | 甲辰 | 乙巳 | 丙午 | 丁未 | 戊申 | 己酉 | 庚戌 | 辛亥 | 壬子 | 癸丑 | 甲寅 | 乙卯 | 丙辰 | 丁巳 | 戊午 | 己未 | 庚申 | 辛酉 | 壬戌 | 癸亥 | |
| 五三 | 五四 | 五五 | 五五 | 五五 | 五五 | 五五 | 五五 | 五五 | 五五 | 五五 | 五五 | 五五 | 五五 | 五五 | 五五 | 五五 | 五五 | 五五 | 五五 | 五五 | 五五 | 五五 | 五五 | 五五 | 五五 | 五五 | 五五 | 五五 | 五五 | 五五 |
| 新修關里大廟 | 命刪定執中成憲 | 復洪水發靈會賑民 | 詔修明文 | 帝崩 | 帝崩 | 帝崩 | 帝崩 | 帝崩 | 帝崩 | 帝崩 | 帝崩 | 帝崩 | 帝崩 | 帝崩 | 帝崩 | 帝崩 | 帝崩 | 帝崩 | 帝崩 | 帝崩 | 帝崩 | 帝崩 | 帝崩 | 帝崩 | 帝崩 | 帝崩 | 帝崩 | 帝崩 | 帝崩 | 帝崩 |

康熙六十一年春命召年六十以上老者在位之臣自大學士以下至翰林御史凡七十人庶司百職及近畿之民六百六十人開宴於乾清宮號曰千叟會世宗諡曰憲皇帝○雍正二年春二月聖祖諭旨十六條為之訓注家喻戶曉

後醍醐院御諱聖仁中御門帝第一皇子

後醍醐院御諱英仁桃園帝第一皇子

| | | | | | | | | | | | | | | | | | | | | | | | | | | | | | |
|------|------|------|------|------|------|------|------|------|------|------|------|------|------|------|------|------|------|------|------|------|------|------|------|------|------|------|------|------|------|
| 甲子 | 乙丑 | 丙寅 | 丁卯 | 戊辰 | 己巳 | 庚午 | 辛未 | 壬申 | 癸酉 | 甲戌 | 乙亥 | 丙子 | 丁丑 | 戊寅 | 己卯 | 庚辰 | 辛巳 | 壬午 | 癸未 | 甲申 | 乙酉 | 丙戌 | 丁亥 | 戊子 | 己丑 | 庚寅 | 辛卯 | 壬辰 | 癸巳 |
| 九 | 十 | 十一 | 十二 | 十三 | 十四 | 十五 | 十六 | 十七 | 十八 | 十九 | 二十 | 二十一 | 二十二 | 二十三 | 二十四 | 二十五 | 二十六 | 二十七 | 二十八 | 二十九 | 三十 | 三十一 | 三十二 | 三十三 | 三十四 | 三十五 | 三十六 | 三十七 | 三十八 |
| 策試貢士 | 策試貢士 | 策試貢士 | 策試貢士 | 策試貢士 | 策試貢士 | 策試貢士 | 策試貢士 | 策試貢士 | 策試貢士 | 策試貢士 | 策試貢士 | 策試貢士 | 策試貢士 | 策試貢士 | 策試貢士 | 策試貢士 | 策試貢士 | 策試貢士 | 策試貢士 | 策試貢士 | 策試貢士 | 策試貢士 | 策試貢士 | 策試貢士 | 策試貢士 | 策試貢士 | 策試貢士 | 策試貢士 | 策試貢士 |

莫於先師前○十六年皇太后六旬上誕上躬奉皇太后慈筵巡幸盛京奉天下臣民舉行大慶禮○同年三月內閣奉上諭經史學之根柢也○城書院聚書庫之秀而砥礪之尤宜示之正學朕時巡所至若江寧之鍾山書院蘇州之紫陽書院杭州之敷文書院各賜武英殿所刊之十三經二十二史一部資鑿主誓古之學欽此○同年禁種烟草○同年明太祖陵寢加意敬謹防護○同年袖珍各書刷印○袖珍史記一部六套三年六本○袖珍古文淵鑑一部六套三十本○袖珍資治通鑑綱目三篇一部四本○袖珍淵鑑類函一部三十套一百八十本○二十三年禁強勒佛白蓮社明尊教白雲宗等邪教○二十八年禁止婦女留宿僧房後禁佛曲彈唱○二十三年開帝加封忠義神武靈佑關聖大帝建祠宇立神牌○三十四年將錢謙益初學有學二集書板及刻本悉力查繳送京銷燬○三十六年皇太后八旬萬壽俾止進獻○三十八年朱筠條奏採訪遺書彙為四庫全書○三十九年訓勸進書最多之艱士

| | | | | | | | | | | | |
|-----|-----|-----|-----|-----|-----|-----|-----|-----|-----|-----|-----|
| 德治 | 嘉元 | 延慶 | 應長 | 正和 | 文保 | 元應 | 元亨 | 正中 | 嘉曆 | 元德 | |
| 嘉元四 | 嘉元十 | 德和十 | 延慶三 | 應長三 | 正和五 | 文保五 | 元應五 | 元亨五 | 正中五 | 嘉曆五 | 元德五 |
| 元弘 | 正慶 | 建武 | 延元 | 曆應 | 康永 | 貞和 | 觀應 | 文和 | 延文 | | |
| 元弘三 | 正慶三 | 建武三 | 延元三 | 曆應三 | 康永三 | 貞和三 | 觀應三 | 文和三 | 延文三 | | |
| 康安 | 貞治 | 應安 | 永和 | 康曆 | 永德 | 至德 | 嘉慶 | 康應 | 明德 | | |
| 康安三 | 貞治三 | 應安三 | 永和三 | 康曆三 | 永德三 | 至德三 | 嘉慶三 | 康應三 | 明德三 | | |
| 應永 | 正長 | 永亨 | 嘉吉 | 文安 | 寶德 | 亨德 | 康正 | 長祿 | 寬正 | | |
| 應永五 | 正長五 | 永亨五 | 嘉吉五 | 文安五 | 寶德五 | 亨德五 | 康正五 | 長祿五 | 寬正五 | | |
| 文正 | 應仁 | 文明 | 長亨 | 延德 | 明應 | 文龜 | 永正 | 大永 | 享祿 | | |
| 文正七 | 應仁七 | 文明七 | 長亨七 | 延德七 | 明應七 | 文龜七 | 永正七 | 大永七 | 享祿七 | | |
| 天文 | 弘治 | 永祿 | 元龜 | 天正 | 文祿 | 慶長 | 元和 | 寬永 | 正保 | | |
| 天文五 | 弘治五 | 永祿五 | 元龜五 | 天正五 | 文祿五 | 慶長五 | 元和五 | 寬永五 | 正保五 | | |
| 慶安 | 承應 | 明曆 | 萬治 | 寬文 | 延寶 | 天和 | 貞享 | 元祿 | 寶永 | | |
| 慶安三 | 承應三 | 明曆三 | 萬治三 | 寬文三 | 延寶三 | 天和三 | 貞享三 | 元祿三 | 寶永三 | | |
| 正德 | 享保 | 元文 | 寬保 | 延亨 | 寬延 | 寶曆 | 明和 | 安永 | 天明 | | |
| 正德八 | 享保八 | 元文八 | 寬保八 | 延亨八 | 寬延八 | 寶曆八 | 明和八 | 安永八 | 天明八 | | |
| 寬政 | 享和 | 文化 | 文政 | 天保 | | | | | | | |
| 寬政九 | 享和九 | 文化九 | 文政九 | 天保九 | | | | | | | |

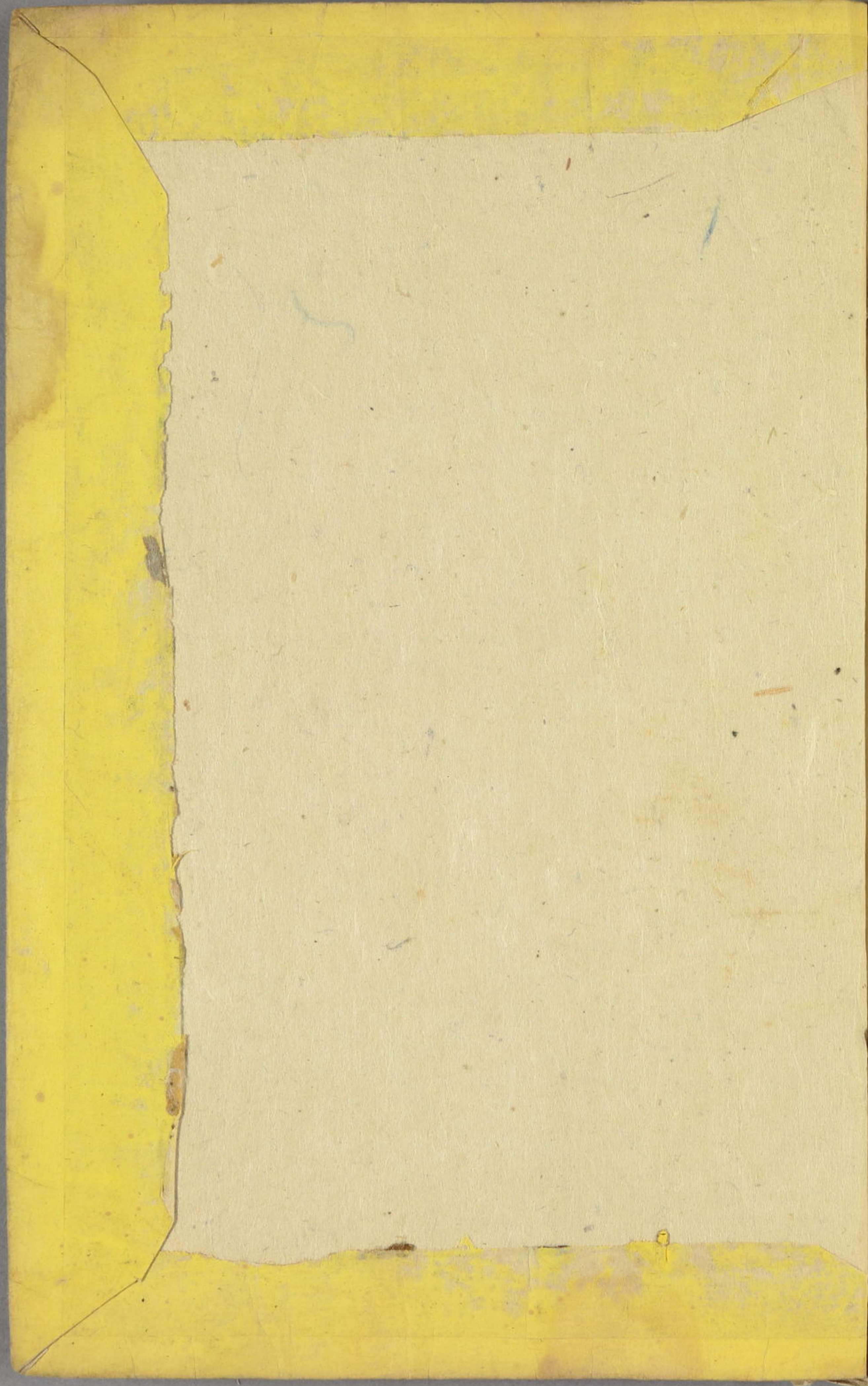
葛城宣英堂
 大日本小史 二冊
 和漢年代即鑑 一冊
 日本年代記 一冊
 同 年代綱鑑 一冊
 本朝編年小史 七冊
 同 年代一覽 一冊
 萬曆家內年鑑 一冊
 同 拾遺一覽 一冊
 年中日次之記 一冊
 同 年代覽要 一冊
 萬曆大全 一冊
 同 編年通覽 一冊
 和漢合運 四冊
 同 漢土歷代參考 一冊
 同 歷代小史 二冊
 同 紀年錄 四冊
 同 唐土年代統記 二冊
 同 歷代備考 七冊
 同 泰西年表 二冊
 同 紀元通考 一冊
 同 日本年代便覽 一冊

葛城宣英堂
 梓行藏板
 和漢合運

| | | | |
|----------|----|----------|----|
| 大日本小史 | 二冊 | 和漢年代即鑑 | 一冊 |
| 日本年代記 | 一冊 | 同 年代綱鑑 | 一冊 |
| 本朝編年小史 | 七冊 | 同 年代一覽 | 一冊 |
| 萬曆家內年鑑 | 一冊 | 同 拾遺一覽 | 一冊 |
| 年中日次之記 | 一冊 | 同 年代覽要 | 一冊 |
| 萬曆大全 | 一冊 | 同 編年通覽 | 一冊 |
| 和漢合運 | 四冊 | 同 漢土歷代參考 | 一冊 |
| 同 歷代小史 | 二冊 | | |
| 同 紀年錄 | 四冊 | 同 唐土年代統記 | 二冊 |
| 同 歷代備考 | 七冊 | | |
| 同 泰西年表 | 二冊 | | |
| 同 紀元通考 | 一冊 | | |
| 同 日本年代便覽 | 一冊 | | |

寬政九年丁巳新鰭
 文化二年乙丑改正
 文化十三年丙子新
 增補校正

京都 額田正三郎
 江戸 須原茂兵衛
 同 前川六左衛門
 同 西村源六
 同 宗七
 大阪 宣英堂
 葛城長兵衛

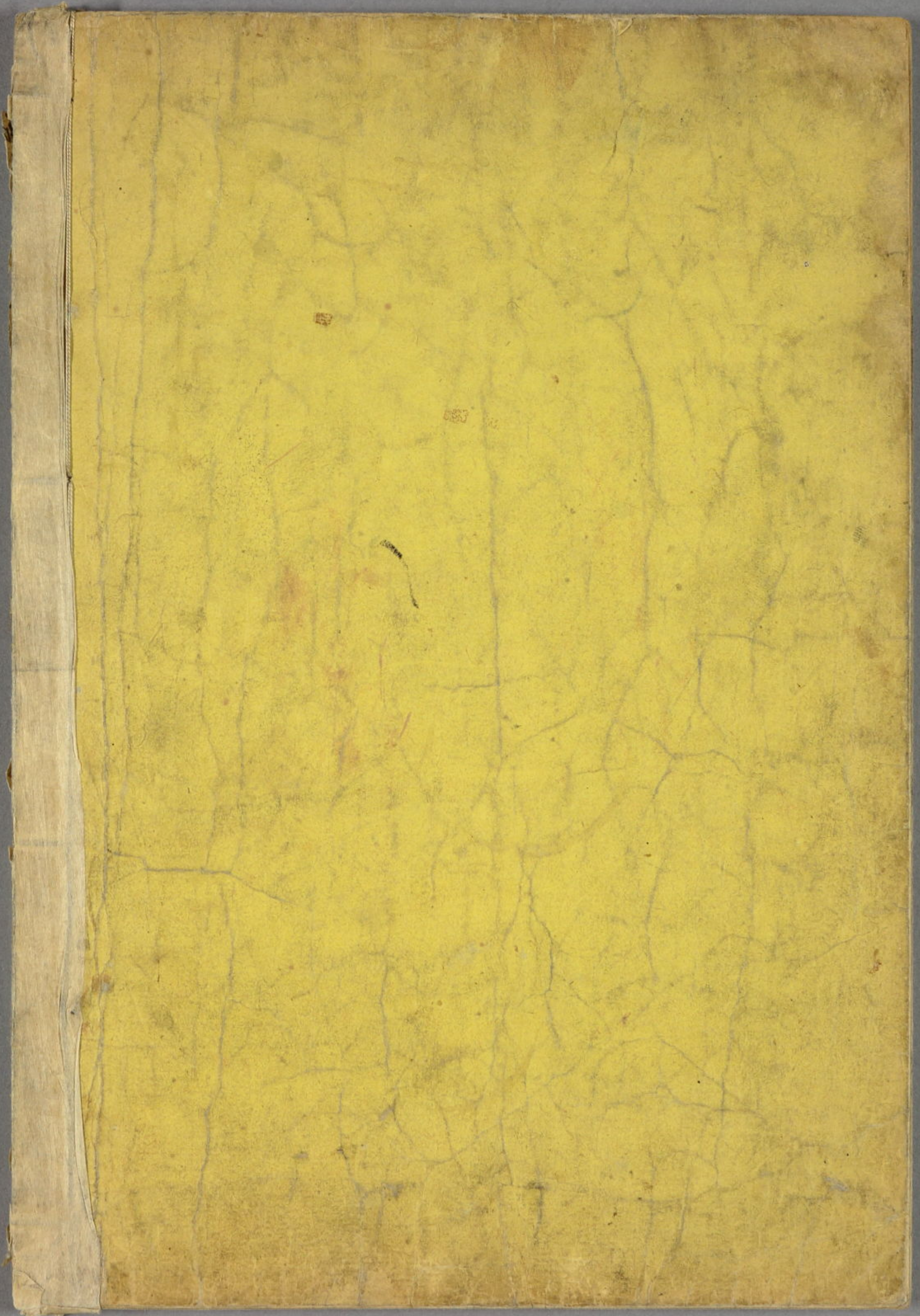


卷之四
 詩經
 卷之五
 詩經
 卷之六
 詩經
 卷之七
 詩經
 卷之八
 詩經
 卷之九
 詩經
 卷之十
 詩經
 卷之十一
 詩經
 卷之十二
 詩經
 卷之十三
 詩經
 卷之十四
 詩經
 卷之十五
 詩經
 卷之十六
 詩經
 卷之十七
 詩經
 卷之十八
 詩經
 卷之十九
 詩經
 卷之二十
 詩經
 卷之二十一
 詩經
 卷之二十二
 詩經
 卷之二十三
 詩經
 卷之二十四
 詩經
 卷之二十五
 詩經
 卷之二十六
 詩經
 卷之二十七
 詩經
 卷之二十八
 詩經
 卷之二十九
 詩經
 卷之三十
 詩經
 卷之三十一
 詩經
 卷之三十二
 詩經
 卷之三十三
 詩經
 卷之三十四
 詩經
 卷之三十五
 詩經
 卷之三十六
 詩經
 卷之三十七
 詩經
 卷之三十八
 詩經
 卷之三十九
 詩經
 卷之四十
 詩經
 卷之四十一
 詩經
 卷之四十二
 詩經
 卷之四十三
 詩經
 卷之四十四
 詩經
 卷之四十五
 詩經
 卷之四十六
 詩經
 卷之四十七
 詩經
 卷之四十八
 詩經
 卷之四十九
 詩經
 卷之五十
 詩經

卷之四
 詩經
 卷之五
 詩經
 卷之六
 詩經
 卷之七
 詩經
 卷之八
 詩經
 卷之九
 詩經
 卷之十
 詩經
 卷之十一
 詩經
 卷之十二
 詩經
 卷之十三
 詩經
 卷之十四
 詩經
 卷之十五
 詩經
 卷之十六
 詩經
 卷之十七
 詩經
 卷之十八
 詩經
 卷之十九
 詩經
 卷之二十
 詩經
 卷之二十一
 詩經
 卷之二十二
 詩經
 卷之二十三
 詩經
 卷之二十四
 詩經
 卷之二十五
 詩經
 卷之二十六
 詩經
 卷之二十七
 詩經
 卷之二十八
 詩經
 卷之二十九
 詩經
 卷之三十
 詩經
 卷之三十一
 詩經
 卷之三十二
 詩經
 卷之三十三
 詩經
 卷之三十四
 詩經
 卷之三十五
 詩經
 卷之三十六
 詩經
 卷之三十七
 詩經
 卷之三十八
 詩經
 卷之三十九
 詩經
 卷之四十
 詩經
 卷之四十一
 詩經
 卷之四十二
 詩經
 卷之四十三
 詩經
 卷之四十四
 詩經
 卷之四十五
 詩經
 卷之四十六
 詩經
 卷之四十七
 詩經
 卷之四十八
 詩經
 卷之四十九
 詩經
 卷之五十
 詩經



Handwritten characters at the bottom right of the page.



秋景月夜正伸筆
接換
仕女月夜正伸筆

秋山伊織

逢看山中山仙
接換
仕女月夜正伸筆

秋山伊織