



和漢年契

全冊

リ 7
4671



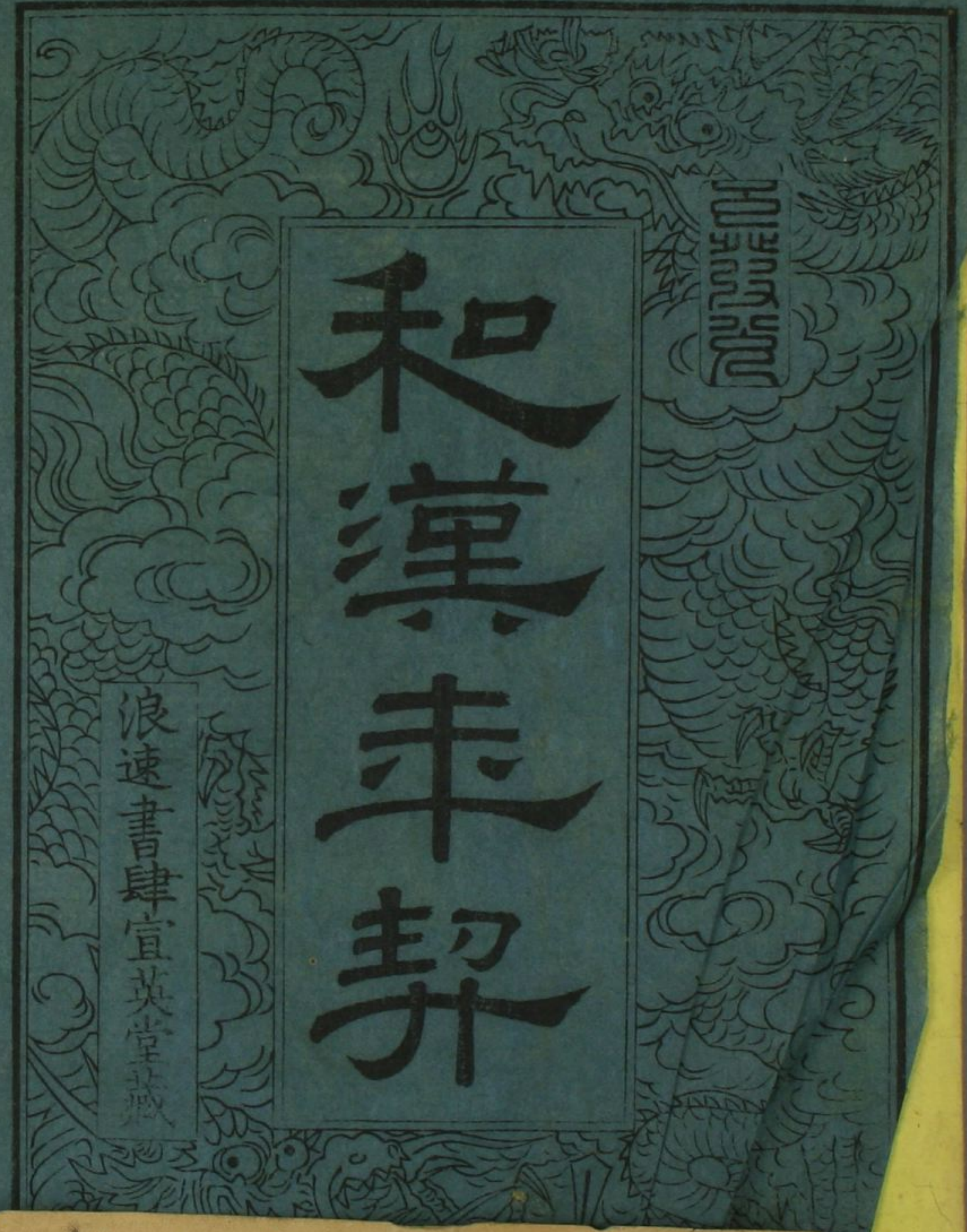
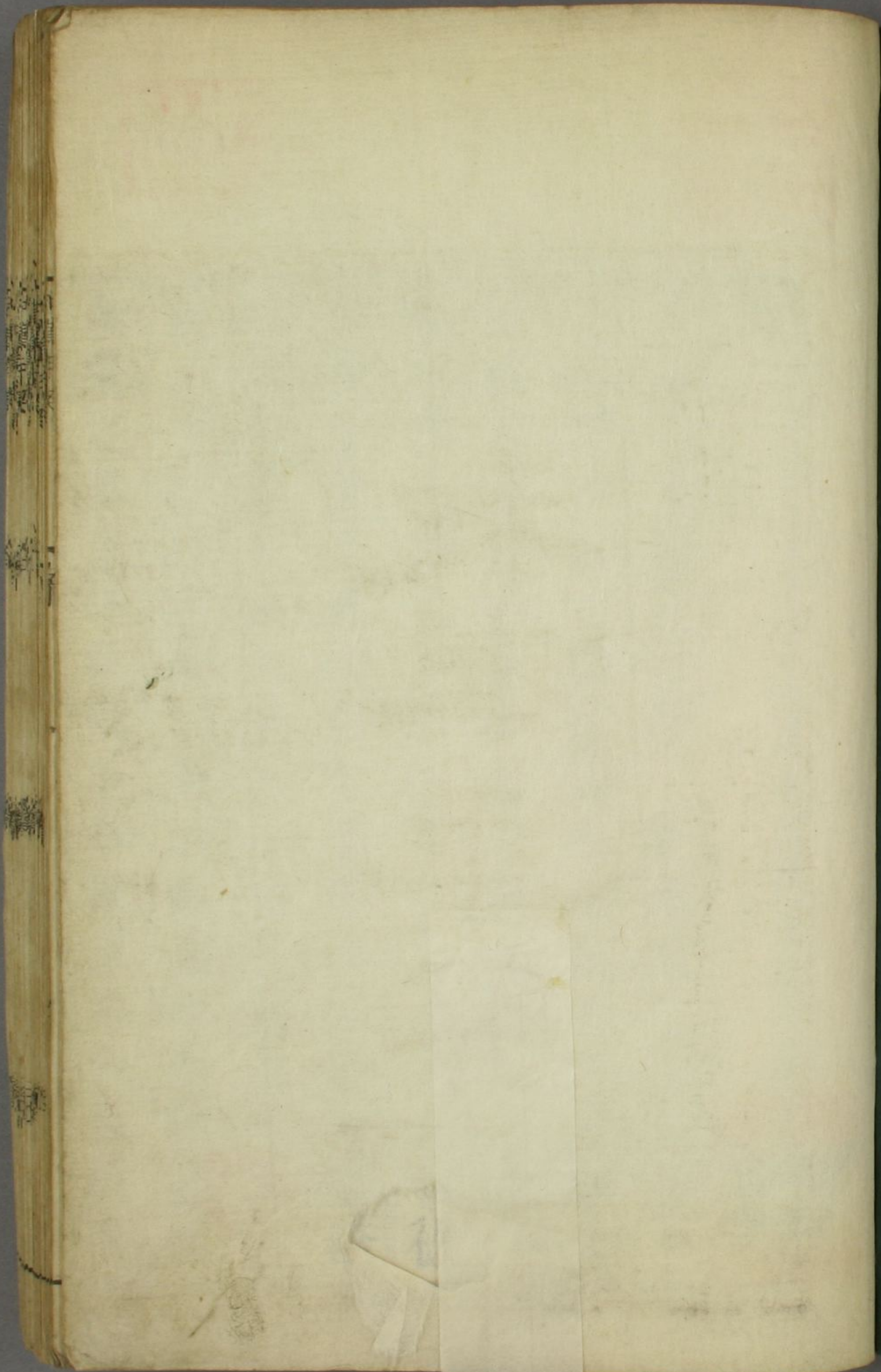
和漢年契

全冊

リ7

4671

和漢年契



和漢求契

浪速書肆宣英堂藏

和漢求契

契年漢和

77
4671

門 07
號 4671
卷

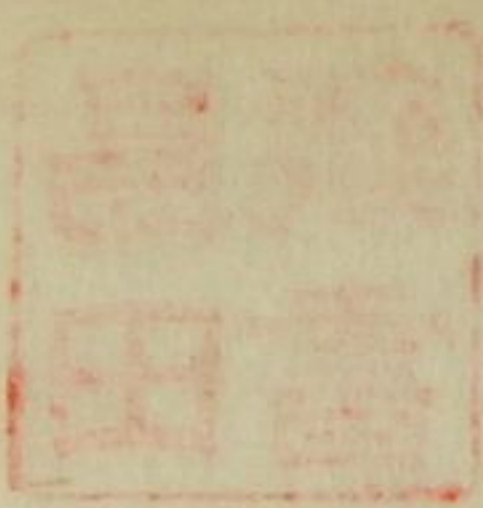
島田藏書

叙

歷代史策備矣。和漢一也。然搜索者。或苦乎其浩繁。况和之與漢。欲年月相比較。茫無端緒。於是乎坊刻有和漢合運之編。大有益於搜索。惜其所記多猥屑。事蹟易混淆。太宰德夫。蓋有見乎此。而為年表。然亦太簡。可謂矯枉而過直矣。友人蘆屋子病之。積思有年。乃就二書。取捨增減焉。命曰和漢年契。開卷則和漢之世系年紀。以至春秋以來列國時事。

新編和漢年契
島田
藏書

島田



及僭偽等。歷歷如指諸掌。無復混淆之惑矣。厥用心。不亦偉乎。且夫八音之器。必徵律於細管。千斛之船。必取給於小舳。故雖檢乎歷史者。由是書而推焉。則庶乎其省搜索之勞矣。

寬政八年丙辰冬十月合數之論入小益

其書繁其味之津國於主村其原

其升火策計矣味對一也然其素亦如昔中

除



凡例 一 年表 大是 三年 卷 去部 四年 卷 亦

一 此書每板六十年。而于支相配焉。所以便檢閱也。

一 我邦天七地五之時。與彼之三皇五帝。至周幽王。則不相配。于支。以鴻荒之世。年紀邈遠。不可的知也。

一 編首別出和漢帝王系圖。及索引。年號索引等。皆以備急索也。

一 和漢帝王之諱字世系。及事繁而不能載者。和則錄於上層。漢則錄於下層。但如東周之世。三國之時。下層狹隘。不可得而錄焉者。皆別贅于界行之外。如孔子年表亦然。

一 我邦文治中武府創立。故為絲欄以別之。

一 我邦無僭偽。彼則有僭偽。而別立年號。紊錯難於搜索。故為絲欄。盡舉各主年紀。靡所遺矣。

口 漢 年 表

一我邦年號。孝德帝之時。大化為始。見于正史。後世無異議。故此書亦沿之。而不敢違矣。然予又嘗檢舊記。大化之前。猶有年號。蓋昉於孝靈帝之時。其後或斷或不斷。以接大化也。竊疑是當時苟且所為。而未徧布告天下邪。史編何無徵也。且其年號往往奇僻難可据信。而百世之下。又不可臆斷其無也。因今且並舉。以告好古之士如左。

○孝靈帝 列滴

○應神帝 重至

○繼體帝 善記 四年終 正和 五年終 定和 七年終 常色 八年終

○宣和帝 僧聽 四年終 教知 五年終 一作教到又曰殷到○按

○欽明帝 師安 一年終 大長 三年終 法清 四年終 清 一作靖

○敏達帝 賢輔 五年終 輔 一作樓又作博 鏡常 四年終 鏡 一作鍾

○用明帝 和重 一年終

○崇峻帝 端政 五年終

○推古帝 告貴 十年終 ○按一說推古元年為喜樂二年為

○願轉 四年終 光元 六年終 一作弘元又曰光充

和京 五年終 一作和景繩 ○按和京元年又為定

三年號亦互相行也耳

兄弟和 一年終 一作兄弟 明要 三年終 或云十二年

藏知 一年終 知 一作和 知僧 一年終 或云七年

貴樂 十八年終 或云二年 金光 六年終 或云四年

照勝 四年終 一作勝 照

和重 一年終

端政 五年終

告貴 十年終 ○按一說推古元年為喜樂二年為

願轉 四年終 光元 六年終 一作弘元又曰光充

和京 五年終 一作和景繩 ○按和京元年又為定

三年號亦互相行也耳

兄弟和 一年終 一作兄弟 明要 三年終 或云十二年

藏知 一年終 知 一作和 知僧 一年終 或云七年

貴樂 十八年終 或云二年 金光 六年終 或云四年

照勝 四年終 一作勝 照

和重 一年終

端政 五年終

聖祖 聖宗	神宗 光宗 熹宗 思宗 福王 唐王 永明王	太宗 仁宗 宣宗 英宗 景帝 英宗 憲宗 武宗 世宗 穆宗 高宗 寧宗 順宗 明宗 憲宗 世宗 太祖	度宗 恭宗 英宗 神宗 哲宗 徽宗 欽宗 高宗 孝宗 光宗 寧宗 理宗 成宗 惠帝 穆宗	仁宗 英宗 神宗 哲宗 徽宗 欽宗 高宗 孝宗 光宗 寧宗 理宗 成宗 惠帝 穆宗	順宗 憲宗 高祖 末帝 敬宗 文宗 武宗 中宗 睿宗 宣宗 懿宗 僖宗 昭宗 昭宣	恭帝 高祖 太宗 高宗 文宗 武宗 中宗 睿宗 宣宗 懿宗 僖宗 昭宗 昭宣	元帝 敬帝 陳武帝 高帝 武帝 臨海王 宣帝 後主 肅宗 代宗 德宗 煬帝	簡文 順帝 齊高帝 齊武帝 南齊 明帝 少帝 文帝 廢帝 廢帝 明帝	惠帝 懷帝 愍帝 東晉 元帝 明帝 成帝 康帝 穆帝 哀帝 廢帝 武帝	安帝 順帝 冲帝 賀帝 桓帝 靈帝 獻帝 光武 明帝 章帝 和帝 廢帝 武帝	宣帝 元帝 成帝 哀帝 平帝 後漢 光武 明帝 章帝 和帝 廢帝 武帝	始皇 二世 三世 漢 高祖 惠帝 呂后 文帝 景帝 武帝 昭帝 宣帝
-------	-----------------------	--	--	---	---	--	---------------------------------------	------------------------------------	-------------------------------------	--	-------------------------------------	------------------------------------

和漢歷代年號索引

有圈者南朝 各類字集

應興國至德享保和文文化政	德祿朱鳥和銅龜鳳養老神平治壽永乾元德治觀	曆和久安壽百雉鳳老和神龜萬壽治曆仁應	龜治德永曆安和貞永治安承曆保安延元慶雲長安	和平安治弘仁長安治和化寶同治永慶雲長安	長武德應和保曆德安元久仁永治承	保平治元永曆應安正長德保和元曆治久承	長久應慶元文德寶亨正長德保和元曆治久承	慶長保德元文治曆應永保安正明龜錄元曆慶	弘仁德治喜元正永文保延政正曆治喜元應安和	祿仁和元慶曆永久仁應亨德弘龜和文祿帝	喜文福和正明慶觀延保神長久德治亨曆正萬承	日本天 平勝平寶平神 平應長安慶曆仁德永治祿延承元養
--------------	----------------------	--------------------	-----------------------	---------------------	-----------------	--------------------	---------------------	---------------------	----------------------	--------------------	----------------------	----------------------------

化	應	德	攝	宣	雍	甘	定	熙	靖	安	元	嘉	國	平	嘉	易	壽	漢
萬	順	麟	意	和	熙	露	昌	定	慶	元	成	康	寶	興	興	封	熙	漢
曆	明	德	武	德	熙	陽	初	熙	慶	業	成	寶	初	興	鳳	熙	漢	
順	道	總	漢	武	熙	朔	元	熙	慶	曆	成	福	興	興	平	熙	漢	
治	治	意	安	武	熙	嘉	始	熙	慶	康	成	倍	明	武	康	熙	漢	
清	平	調	和	熙	熙	弘	平	熙	慶	觀	成	安	通	武	熙	熙	漢	
泰	熙	露	寧	熙	熙	道	本	熙	慶	化	成	亨	同	武	熙	熙	漢	
炎	寧	嗣	政	熙	熙	光	始	熙	慶	元	成	浮	清	武	熙	熙	漢	
興	和	聖	和	熙	熙	長	初	熙	慶	興	成	平	寶	武	熙	熙	漢	
升	重	儀	重	熙	熙	慶	皇	熙	慶	元	成	至	建	武	熙	熙	漢	
平	和	鳳	和	熙	熙	興	祐	熙	慶	元	成	德	中	武	熙	熙	漢	
昇	靖	先	普	熙	熙	慶	慶	熙	慶	元	成	德	順	武	熙	熙	漢	
明	康	天	通	熙	熙	慶	慶	熙	慶	元	成	德	觀	武	熙	熙	漢	
道	德	廣	承	熙	熙	慶	慶	熙	慶	元	成	德	德	武	熙	熙	漢	
光	祜	會	聖	熙	熙	慶	慶	熙	慶	元	成	德	德	武	熙	熙	漢	
七	昌	昌	明	熙	熙	慶	慶	熙	慶	元	成	德	德	武	熙	熙	漢	
	興	興	仁	熙	熙	慶	慶	熙	慶	元	成	德	德	武	熙	熙	漢	
	和	同	壽	熙	熙	慶	慶	熙	慶	元	成	德	德	武	熙	熙	漢	
	成	光	成	熙	熙	慶	慶	熙	慶	元	成	德	德	武	熙	熙	漢	

和漢年契

攝陽蘆屋山人著

大日本天神七世	第一國常立尊	天地未剖陰陽不分渾沌如雞子溟滓含牙其清陽者薄靡為天重濁者滄滯為地天地既成神生其中是号御中主尊	第二國狹植尊	第三豐斟濟尊	神	已上三世曰獨生	第四泥土煮尊	沙土煮尊	第五大戶道尊	第六面足尊	第七伊非諾尊	第八伊非冊尊	第九地神五世	第十天照大神	第十一忍穗耳尊	第十二瓊瓊杵尊
唐三皇	天皇伏羲氏	以龍紀官立二相畫八卦造禾德王故風姓都兼在位一百五載	炎帝神農氏	以火紀官藝五穀為屨市制都陳述由皇在位一百四十一載	黃帝有熊氏	以雲紀官置左右大監監萬国立相及史官制文字立并制田作宮室制衣裳作器用作陣法立占天官作甲子制曆象作數造律呂作樂制醫書教民營屈軼生於庭鳳皇巢於閭	伏羲氏母居華胥之渚履巨人跡心動且遠身娠而生帝以不德王故風姓都兼在位一百五載	神農氏姜姓以火德王故曰炎帝初國伊憐國者又曰伊耆氏都陳述由皇在位一百四十一載	黃帝母感雷光統而有娠生帝於軒轅之邱姓公孫國於有熊故号有熊氏長於姬水故又以姬為姓以土德王故曰黃帝在位一百載							

第五歲火火出見草
第五歲鷓鴣草實不合草

麟遊於園
少昊名摯姓巳黃帝子玄囂也
母曰嫫祖帝以金德王故号金
天氏能修太昊之法故曰少昊
氏都曲阜在位八十四載
顓頊姓姬玄囂弟以水德王初
國高陽故号高陽氏在位七十
八載

--	--	--	--	--	--	--	--	--	--	--	--	--	--	--	--	--	--	--	--	--

帝學高辛氏
作六英樂
帝堯陶唐氏
作鳳象以授民
時巡狩方嶽
帝遊於康衢觀於
華命鯀治水
舉舜登庸舜肇
八愷八元舜流
四凶族舜納於
大麓乃使禹平水
土益掌火棄教民
播種契為司徒敷
五教舜受終於
文祖制五刑
作大章樂禹治
水成功因定九州
貢賦肇十有二
州

帝學高辛氏以木德王都亳
帝堯名放勳生母家伊侯之國
後從者故曰伊耆氏復封於唐
又号陶唐氏以火德王都平陽
在位九十八載

帝舜有虞氏
立計謗木造五絃
琴作韶樂九
成鳳皇來儀
定宵於是命禹攝政總師禹受命
考功法作卿雲
之歌
夏大禹
有八天馬似姓受舜禪以金德
王改載曰歲都安邑在位二十
七載○元歲以五音聽治○四
啓禹子在位九歲
太康啓子在位二十九載

--	--	--	--	--	--	--	--	--	--	--	--	--	--	--	--	--	--	--	--	--

夏凡四十七君得歲四百五十
有八天馬似姓受舜禪以金德
王改載曰歲都安邑在位二十
七載○元歲以五音聽治○四
啓禹子在位九歲
太康啓子在位二十九載
仲康太康弟在位十三載
相仲康子在位二十八載○壬
寅二十有八歲寒浞殺王於帝
丘后摯歸於有仍氏而少康
少康摯子在位二十二載○寒
浞借位四十歲少康誅浞再
有夏前後在位六十二

仲康太康弟在位十三載
相仲康子在位二十八載○壬
寅二十有八歲寒浞殺王於帝
丘后摯歸於有仍氏而少康
少康摯子在位二十二載○寒
浞借位四十歲少康誅浞再
有夏前後在位六十二
桀在位十七歲纁在位二十六
歲芒在位十八歲酒在位十六

不降泄子	肩假降	歲不降在位五十九歲高在位
厘庸子	孔甲不降	二十一歲履在位二十一歲
癸卯癸也	癸子	甲在位三十一歲癸在位十一
甲子二十二歲公刘迁於		歲癸在位十三歲癸在位十一
乙亥三十三歲伐蒙山有		五十二歲○三十一歲商湯建
施氏獻妹喜王嬖之		使以幣聘伊尹進於夏王○甲
丁丑三十五歲商主癸堯		申四十二歲因商湯於夏臺既
子履嗣位居亳		而釋之○癸已五十一歲太史
商王成湯		令終古出奔商○甲午五十二
乙未十八祀王誓師伐夏		歲殺諫臣閔龍逢
桀放之於南巢		商凡二十八君得祀六百四十
月高王踐天子位於		有四陽王丁姓号天乙以水德
毫建國号曰商改正		王改歲曰祀都亳在位十三祀
朔易服色		○按在諸侯位十七年在天子
辛丑二十四祀大旱禱於		位十三年
桑林以六事自責		太甲湯孫太丁子在位三十五
作大濩樂		祀廟号太宗廟号此○太甲
太甲		顛覆湯之典伊尹放之桐宮
沃丁太甲		太甲居桐三年處仁遷義尹乃
小甲太庚		奉太甲復歸於亳
太戊		沃丁在位二十九祀太庚在位
甲辰元祀用伊陟尹臣危		二十五祀小甲在位十九祀
相大修成湯之政諸		己在位十二祀太戊遷己弟在
侯畢朝		位七十五祀廟号中宗
仲丁太戊		仲丁在位十三祀遷都囂外主
河亶甲		在位十五祀河亶甲在位九祀
祖乙河殪		遷都相祖乙在位十九祀遷都
沃甲祖辛		耿又能那祖辛在位十六祀天

南庚	陽甲	甲在位二十五祀祖丁在位三
盤庚	陽甲	十二祀南庚在位二十五祀陽
庚午	元祀遷都於殷改國	甲在位七祀盤庚在位二十八
号曰殷		祀○行湯之政殷道復興諸矣
小辛	盤庚弟	乘朝
小乙	小辛弟	小辛在位二十一祀
甲寅	二十六祀古公亶父	小乙在位二十八祀
自幽	遷於岐改國号	
曰周		
武丁	小乙子	武丁在位五十九祀廟号高宗
己未	三祀得傅說為相	
戊子	三十二祀伐鬼方	
祖庚	祖甲	祖庚在位七祀祖甲在位三十
康辛	祖甲	三祀康辛在位六祀康丁在位
武乙	太丁	二十三祀武乙在位四祀遷都
帝乙	太丁子	河北天丁在位三十七祀廟乙
康元	命周公季歷為	在位三十七祀○丙子七祀周
侯伯		公季歷薨世子昌嗣位是為
紂辛	帝乙子	紂辛在位三十三祀○戊午十
甲寅	八祀伐有蘇氏獲妲	二祀周西伯演易於美里○已
巳癸	之	未十三祀釋西伯○庚甲十四
丁巳	十一祀醢九侯鄂侯	祀虞尚質成於周○辛酉十五
諫脯	之囚西伯於美	祀周西伯得呂尚立為師○丙
里		寅二十祀周西伯昌薨世子登
丁丑	三十一祀周西伯東	嗣立纣王○丁卯二十一祀周
觀兵		西伯登元年
戊寅	三十二祀殺比干囚	
箕子	微子去之	
周武王		周凡三十七君得年八百七十
日卯	三十三祀春二月周	有二武王姬姓名發文王子以

莊王名
子桓王

甲子 乙丑 丙寅 丁卯 戊辰 巳巳 庚午 辛未 壬申 癸酉 甲戌 乙亥 丙子 丁丑 戊寅 巳卯 庚辰 辛巳 壬午 癸未 甲申 乙酉 丙戌 丁亥 戊子 巳丑 庚寅 辛卯 壬辰 癸巳

Table with 12 columns corresponding to the 12 Earthly Branches (甲子 to 癸巳) and 12 rows of text.

Large grid table with 12 columns and 12 rows. Contains names of rulers and their reign lengths in years. Includes names like 鄭伯朝周, 鄭伯以命, 鄭伯以命, 鄭伯以命, 鄭伯以命, 鄭伯以命, 鄭伯以命, 鄭伯以命, 鄭伯以命, 鄭伯以命, 鄭伯以命, 鄭伯以命.

桓王名
林平王
之孫

大日本

Table with 12 columns corresponding to the 12 Earthly Branches (甲子 to 癸巳) and 12 rows of text.

Large grid table with 12 columns and 12 rows. Contains names of rulers and their reign lengths in years. Includes names like 鄭伯朝周, 鄭伯以命, 鄭伯以命, 鄭伯以命, 鄭伯以命, 鄭伯以命, 鄭伯以命, 鄭伯以命, 鄭伯以命, 鄭伯以命, 鄭伯以命, 鄭伯以命.

十春六年正月
重公是為
晉文公推
文公是為
今文公推

鄭惠王
鄭元王
鄭會王
鄭于王
鄭侯王

惠王名
閻信王

信王名
胡齊王
王子元
齊侯元

車駕巡幸登殿上嘆問五聖地
形猶如蜻蛉之臂咕焉秋津洲
之号始于此蜻蛉秋津国音相

八神鎮護国家

甲子	乙丑	丙寅	丁卯	戊辰	巳巳	庚午	辛未	壬申	癸酉	甲戌	乙亥	丙子	丁丑	戊寅	巳卯	庚辰	辛巳	壬午	癸未	甲申	乙酉	丙戌	丁亥	戊子	巳丑	庚寅	辛卯	壬辰	癸巳	
祭皇	祭天	祭神	于鳥	見山																										
元	元	元	元	元	元	元	元	元	元	元	元	元	元	元	元	元	元	元	元	元	元	元	元	元	元	元	元	元	元	元
元	元	元	元	元	元	元	元	元	元	元	元	元	元	元	元	元	元	元	元	元	元	元	元	元	元	元	元	元	元	元

和清年表

甲子	乙丑	丙寅	丁卯	戊辰	巳巳	庚午	辛未	壬申	癸酉	甲戌	乙亥	丙子	丁丑	戊寅	巳卯	庚辰	辛巳	壬午	癸未	甲申	乙酉	丙戌	丁亥	戊子	巳丑	庚寅	辛卯	壬辰	癸巳	
神武	神武	神武	神武	神武	神武	神武	神武	神武	神武	神武	神武	神武	神武	神武	神武	神武	神武	神武	神武	神武	神武	神武	神武	神武	神武	神武	神武	神武	神武	神武
元	元	元	元	元	元	元	元	元	元	元	元	元	元	元	元	元	元	元	元	元	元	元	元	元	元	元	元	元	元	元
元	元	元	元	元	元	元	元	元	元	元	元	元	元	元	元	元	元	元	元	元	元	元	元	元	元	元	元	元	元	元

神武天皇即位於橿原
元年正月朔日天皇即位於橿原
天皇立正妃為皇后建神籬祭
天皇立正妃為皇后建神籬祭

神武天皇即位於橿原
元年正月朔日天皇即位於橿原
天皇立正妃為皇后建神籬祭
天皇立正妃為皇后建神籬祭

神武天皇即位於橿原
元年正月朔日天皇即位於橿原
天皇立正妃為皇后建神籬祭
天皇立正妃為皇后建神籬祭

神武天皇即位於橿原
元年正月朔日天皇即位於橿原
天皇立正妃為皇后建神籬祭
天皇立正妃為皇后建神籬祭

神武天皇即位於橿原
元年正月朔日天皇即位於橿原
天皇立正妃為皇后建神籬祭
天皇立正妃為皇后建神籬祭

神武天皇即位於橿原
元年正月朔日天皇即位於橿原
天皇立正妃為皇后建神籬祭
天皇立正妃為皇后建神籬祭

神武天皇即位於橿原
元年正月朔日天皇即位於橿原
天皇立正妃為皇后建神籬祭
天皇立正妃為皇后建神籬祭

神武天皇即位於橿原
元年正月朔日天皇即位於橿原
天皇立正妃為皇后建神籬祭
天皇立正妃為皇后建神籬祭

神武天皇即位於橿原
元年正月朔日天皇即位於橿原
天皇立正妃為皇后建神籬祭
天皇立正妃為皇后建神籬祭

神武天皇即位於橿原
元年正月朔日天皇即位於橿原
天皇立正妃為皇后建神籬祭
天皇立正妃為皇后建神籬祭

神武天皇即位於橿原
元年正月朔日天皇即位於橿原
天皇立正妃為皇后建神籬祭
天皇立正妃為皇后建神籬祭

神武天皇即位於橿原
元年正月朔日天皇即位於橿原
天皇立正妃為皇后建神籬祭
天皇立正妃為皇后建神籬祭

考王名
鬼貞定
少子長
踐去疾
為位是
哀王立
叔議弟
立而目
思為弟
三思弟
立之弟
三思弟
立之弟
思為弟
立之弟
之弟立

威烈王
名午考
太子其
立其孫

甲午	乙未	丙申	丁酉	戊戌	己亥	庚子	辛丑	壬寅	癸卯	甲辰	乙巳	丙午	丁未	戊申	己酉	庚戌	辛亥	壬子	癸丑	甲寅	乙卯	丙辰	丁巳	戊午	己未	庚申	辛酉	壬戌	癸亥										
九	八	七	六	五	四	三	二	一	元	二	三	四	五	六	七	八	九	十	十一	十二	十三	十四	十五	十六	十七	十八	十九	二十	二十一	二十二	二十三	二十四	二十五	二十六	二十七	二十八	二十九	三十	
楚滅蔡	楚滅蔡	楚滅蔡	楚滅蔡	楚滅蔡	楚滅蔡	楚滅蔡	楚滅蔡	楚滅蔡	楚滅蔡	楚滅蔡	楚滅蔡	楚滅蔡	楚滅蔡	楚滅蔡	楚滅蔡	楚滅蔡	楚滅蔡	楚滅蔡	楚滅蔡	楚滅蔡	楚滅蔡	楚滅蔡	楚滅蔡	楚滅蔡	楚滅蔡	楚滅蔡	楚滅蔡	楚滅蔡	楚滅蔡	楚滅蔡	楚滅蔡	楚滅蔡	楚滅蔡	楚滅蔡	楚滅蔡	楚滅蔡	楚滅蔡	楚滅蔡	楚滅蔡
二	三	四	五	六	七	八	九	十	十一	十二	十三	十四	十五	十六	十七	十八	十九	二十	二十一	二十二	二十三	二十四	二十五	二十六	二十七	二十八	二十九	三十	三十一	三十二	三十三	三十四	三十五	三十六	三十七	三十八	三十九	四十	

初封王
弟考
河公
南威
辛相
公立
子其
少子
輩以
而東
西周
周公

安王名
驕威烈
王子

甲子	乙丑	丙寅	丁卯	戊辰	己巳	庚午	辛未	壬申	癸酉	甲戌	乙亥	丙子	丁丑	戊寅	己卯	庚辰	辛巳	壬午	癸未	甲申	乙酉	丙戌	丁亥	戊子	己丑	庚寅	辛卯	壬辰	癸巳									
九	八	七	六	五	四	三	二	一	元	二	三	四	五	六	七	八	九	十	十一	十二	十三	十四	十五	十六	十七	十八	十九	二十	二十一	二十二	二十三	二十四	二十五	二十六	二十七	二十八	二十九	三十
楚滅蔡	楚滅蔡	楚滅蔡	楚滅蔡	楚滅蔡	楚滅蔡	楚滅蔡	楚滅蔡	楚滅蔡	楚滅蔡	楚滅蔡	楚滅蔡	楚滅蔡	楚滅蔡	楚滅蔡	楚滅蔡	楚滅蔡	楚滅蔡	楚滅蔡	楚滅蔡	楚滅蔡	楚滅蔡	楚滅蔡	楚滅蔡	楚滅蔡	楚滅蔡	楚滅蔡	楚滅蔡	楚滅蔡	楚滅蔡	楚滅蔡	楚滅蔡	楚滅蔡	楚滅蔡	楚滅蔡	楚滅蔡	楚滅蔡	楚滅蔡	楚滅蔡
二	三	四	五	六	七	八	九	十	十一	十二	十三	十四	十五	十六	十七	十八	十九	二十	二十一	二十二	二十三	二十四	二十五	二十六	二十七	二十八	二十九	三十	三十一	三十二	三十三	三十四	三十五	三十六	三十七	三十八	三十九	四十

口美年史

奉掖上博多山上陵
孝安天皇第二子母世嚴
足媛皇后元年即位是為日本
足彥國押人天皇二年遷都於
室謂之秋津島宮

甲子
乙丑
丙寅
丁卯
戊辰
己巳
庚午
辛未
壬申
癸酉
甲戌
乙亥
丙子
丁丑
戊寅
己卯
庚辰
辛巳
壬午
癸未
甲申
乙酉
丙戌
丁亥
戊子
己丑
庚寅
辛卯
壬辰
癸巳

口美年史

口美年史

烈王名
喜安王
子

顯王名
扁烈王
弟

甲午六	乙未七	丙申八	丁酉九	戊戌十	巳亥十一	庚子十二	辛丑十三	壬寅十四	癸卯十五	甲辰十六	乙巳十七	丙午十八	丁未十九	戊申二十	巳酉二十一	庚戌二十二	辛亥二十三	壬子二十四	癸丑二十五	甲寅二十六	乙卯二十七	丙辰二十八	丁巳二十九	戊午三十	巳未三十一	庚申三十二	辛酉三十三	壬戌三十四	癸亥三十五	
十五	十六	十七	十八	十九	二十	二十一	二十二	二十三	二十四	二十五	二十六	二十七	二十八	二十九	三十	三十一	三十二	三十三	三十四	三十五	三十六	三十七	三十八	三十九	四十	四十一	四十二	四十三	四十四	四十五
社香慶公海	論田和方并	秦弒其君	烈王	烈王	烈王	烈王	烈王	烈王	烈王	烈王	烈王	烈王	烈王	烈王	烈王	烈王	烈王	烈王	烈王	烈王	烈王	烈王	烈王	烈王	烈王	烈王	烈王	烈王	烈王	烈王
九	八	七	六	五	四	三	二	一	元	元	元	元	元	元	元	元	元	元	元	元	元	元	元	元	元	元	元	元	元	元
武穆侯侯侯	武穆侯侯侯	武穆侯侯侯	武穆侯侯侯	武穆侯侯侯	武穆侯侯侯	武穆侯侯侯	武穆侯侯侯	武穆侯侯侯	武穆侯侯侯	武穆侯侯侯	武穆侯侯侯	武穆侯侯侯	武穆侯侯侯	武穆侯侯侯	武穆侯侯侯	武穆侯侯侯	武穆侯侯侯	武穆侯侯侯	武穆侯侯侯	武穆侯侯侯	武穆侯侯侯	武穆侯侯侯	武穆侯侯侯	武穆侯侯侯	武穆侯侯侯	武穆侯侯侯	武穆侯侯侯	武穆侯侯侯	武穆侯侯侯	武穆侯侯侯

大日本史曰葬孝昭帝不應管
延至此舊事記為元年己丑八
月葬疑當為是然上世遠邈不
可得而知今據本書不輒改焉

甲子三十六	乙丑三十七	丙寅三十八	丁卯三十九	戊辰四十	巳巳四十一	庚午四十二	辛未四十三	壬申四十四	癸酉四十五	甲戌四十六	乙亥四十七	丙子四十八	丁丑四十九	戊寅五十	巳卯五十一	庚辰五十二	辛巳五十三	壬午五十四	癸未五十五	甲申五十六	乙酉五十七	丙戌五十八	丁亥五十九	戊子六十	巳丑六十一	庚寅六十二	辛卯六十三	壬辰六十四	癸巳六十五	
十二	十三	十四	十五	十六	十七	十八	十九	二十	二十一	二十二	二十三	二十四	二十五	二十六	二十七	二十八	二十九	三十	三十一	三十二	三十三	三十四	三十五	三十六	三十七	三十八	三十九	四十	四十一	
衛殷	衛殷	衛殷	衛殷	衛殷	衛殷	衛殷	衛殷	衛殷	衛殷	衛殷	衛殷	衛殷	衛殷	衛殷	衛殷	衛殷	衛殷	衛殷	衛殷	衛殷	衛殷	衛殷	衛殷	衛殷	衛殷	衛殷	衛殷	衛殷	衛殷	衛殷
三	二	一	元	元	元	元	元	元	元	元	元	元	元	元	元	元	元	元	元	元	元	元	元	元	元	元	元	元	元	元
武穆侯侯侯	武穆侯侯侯	武穆侯侯侯	武穆侯侯侯	武穆侯侯侯	武穆侯侯侯	武穆侯侯侯	武穆侯侯侯	武穆侯侯侯	武穆侯侯侯	武穆侯侯侯	武穆侯侯侯	武穆侯侯侯	武穆侯侯侯	武穆侯侯侯	武穆侯侯侯	武穆侯侯侯	武穆侯侯侯	武穆侯侯侯	武穆侯侯侯	武穆侯侯侯	武穆侯侯侯	武穆侯侯侯	武穆侯侯侯	武穆侯侯侯	武穆侯侯侯	武穆侯侯侯	武穆侯侯侯	武穆侯侯侯	武穆侯侯侯	武穆侯侯侯

和清金考

和清金考

甲午二四	乙未二五	丙申二六	丁酉二七	戊戌二八	己亥二九	庚子三十	辛丑三一	壬寅三二	癸卯三三	甲辰三四	乙巳三五	丙午三六	丁未三七	戊申三八	己酉三九	庚戌四〇	辛亥四一	壬子四二	癸丑四三	甲寅四四	乙卯四五	丙辰四六	丁巳四七	戊午四八	己未四九	庚申五〇	辛酉五一	壬戌五二	癸亥五三																																				
四八	四九	五〇	五一	五二	五三	五四	五五	五六	五七	五八	五九	六〇	六一	六二	六三	六四	六五	六六	六七	六八	六九	七〇	七一	七二	七三	七四	七五	七六	七七	七八	七九	八〇	八一	八二	八三	八四	八五	八六	八七	八八	八九	九〇	九一	九二	九三	九四	九五	九六	九七	九八	九九	一〇〇													
法章保莒	城○三十	六年燕君	平卒樂毅	奔趙田單	罷破燕軍	盡復齊地	奔君封並	為安平君	趙封樂毅	為望諸君	惠王七年	秦以呂不	章為相國	封文信侯	秦滅東	周廷其君	於陽人聚	○甲寅秦	伐魏魏公	子無忌率	五國師敗	之	秦政二年	○四年冬	屬願奔魏	○九年秦嫪	栗拜爵	十月秦蝗	疫令民納	安主毒作	亂伏誅夷	三族	法章保莒	城○三十	六年燕君	平卒樂毅	奔趙田單	罷破燕軍	盡復齊地	奔君封並	為安平君	趙封樂毅	為望諸君	惠王七年	秦以呂不	章為相國	封文信侯	秦滅東	周廷其君	於陽人聚	○甲寅秦	伐魏魏公	子無忌率	五國師敗	之	秦政二年	○四年冬	屬願奔魏	○九年秦嫪	栗拜爵	十月秦蝗	疫令民納	安主毒作	亂伏誅夷	三族

大日本史曰本朝通鑑載七十
二年秦人徐福來按神皇正統
記曰秦始皇好仙求長生不死
之藥於日本日本求五帝三王
書始皇贈之

葬於立馬坂陵
孝元諱日本根子彥國率孝靈
帝長子母細媛十九歲為皇太
子六十一歲即位

甲子五四	乙丑五五	丙寅五六	丁卯五七	戊辰五八	己巳五九	庚午六〇	辛未六一	壬申六二	癸酉六三	甲戌六四	乙亥六五	丙子六六	丁丑六七	戊寅六八	己卯六九	庚辰七十	辛巳七一	壬午七二	癸未七三	甲申七四	乙酉七五	丙戌七六	丁亥七七	戊子七八	己丑七九	庚寅八〇	辛卯八一	壬辰八二	癸巳八三																																																
二	三	四	五	六	七	八	九	十	十一	十二	十三	十四	十五	十六	十七	十八	十九	二十	二十一	二十二	二十三	二十四	二十五	二十六	二十七	二十八	二十九	三十	三十一	三十二	三十三	三十四	三十五	三十六	三十七	三十八	三十九	四十	四十一	四十二	四十三	四十四	四十五	四十六	四十七	四十八	四十九	五十	五十一	五十二	五十三	五十四	五十五	五十六	五十七	五十八	五十九	六十	六十一	六十二	六十三	六十四	六十五	六十六	六十七	六十八	六十九	七十									
秦王過太右於雍	楚王完薨盜殺黃歇	秦政二年	○四年冬	屬願奔魏	○九年秦嫪	栗拜爵	十月秦蝗	疫令民納	安主毒作	亂伏誅夷	三族	法章保莒	城○三十	六年燕君	平卒樂毅	奔趙田單	罷破燕軍	盡復齊地	奔君封並	為安平君	趙封樂毅	為望諸君	惠王七年	秦以呂不	章為相國	封文信侯	秦滅東	周廷其君	於陽人聚	○甲寅秦	伐魏魏公	子無忌率	五國師敗	之	秦政二年	○四年冬	屬願奔魏	○九年秦嫪	栗拜爵	十月秦蝗	疫令民納	安主毒作	亂伏誅夷	三族	法章保莒	城○三十	六年燕君	平卒樂毅	奔趙田單	罷破燕軍	盡復齊地	奔君封並	為安平君	趙封樂毅	為望諸君	惠王七年	秦以呂不	章為相國	封文信侯	秦滅東	周廷其君	於陽人聚	○甲寅秦	伐魏魏公	子無忌率	五國師敗	之	秦政二年	○四年冬	屬願奔魏	○九年秦嫪	栗拜爵	十月秦蝗	疫令民納	安主毒作	亂伏誅夷	三族

甲午八	乙未九	丙申十	丁酉十一	戊戌十二	己亥十三	庚子十四	辛丑十五	壬寅十六	癸卯十七	甲辰十八	乙巳十九	丙午二十	丁未二十一	戊申二十二	己酉二十三	庚戌二十四	辛亥二十五	壬子二十六	癸丑二十七	甲寅二十八	乙卯二十九	丙辰三十	丁巳三十一	戊午三十二	己未三十三	庚申三十四	辛酉三十五	壬戌三十六	癸亥三十七
元	元	元	元	元	元	元	元	元	元	元	元	元	元	元	元	元	元	元	元	元	元	元	元	元	元	元	元	元	元
子嬰	漢王至榮陽	執趙王歇殺代王餘	取齊 焚與漢約中分天下歸太公宮公	漢高皇帝即皇帝	十二月登王信為淮陰侯	十月長樂宮成	二月帝至長安始定從都	冬遣司馬使匈奴結和親	五月太上皇崩 葬布反	正月呂后殺驪信夷三木	四月帝崩 葬于義陵	元 惠帝	七月蕭何卒 以曹參為相	春與匈奴和親 城長安	正月樂民老弟力田者	八月相國曹參卒	夏張敖卒	八月帝崩 葬于義陵	元 高后	除三歲罷獄令	行八錄錄	四月高后廢少帝幽殺	南越王支	行五分錢	殺趙王支	七月高后崩 葬于義陵	元 文帝	除秦相律令	十月丞相陳平卒
子公主	漢王至榮陽	執趙王歇殺代王餘	取齊 焚與漢約中分天下歸太公宮公	漢高皇帝即皇帝	十二月登王信為淮陰侯	十月長樂宮成	二月帝至長安始定從都	冬遣司馬使匈奴結和親	五月太上皇崩 葬布反	正月呂后殺驪信夷三木	四月帝崩 葬于義陵	元 惠帝	七月蕭何卒 以曹參為相	春與匈奴和親 城長安	正月樂民老弟力田者	八月相國曹參卒	夏張敖卒	八月帝崩 葬于義陵	元 高后	除三歲罷獄令	行八錄錄	四月高后廢少帝幽殺	南越王支	行五分錢	殺趙王支	七月高后崩 葬于義陵	元 文帝	除秦相律令	十月丞相陳平卒

開元孝元天皇第二子也母
色謎皇后孝元帝五十七年十
一月十二日即位是為推日本
根子彥大日天皇元年十月
十三日遷都春日謂之率川宮

甲子三六	乙丑三九	丙寅四一	丁卯四二	戊辰四三	己巳四四	庚午四五	辛未四六	壬申四七	癸酉四八	甲戌四九	乙亥五〇	丙子五一	丁丑五二	戊寅五三	己卯五四	庚辰五五	辛巳五六	壬午五七	癸未五八	甲申五九	乙酉六〇	丙戌六一	丁亥六二	戊子六三	己丑六四	庚寅六五	辛卯六六	壬辰六七	癸巳六八
甲子三六	乙丑三九	丙寅四一	丁卯四二	戊辰四三	己巳四四	庚午四五	辛未四六	壬申四七	癸酉四八	甲戌四九	乙亥五〇	丙子五一	丁丑五二	戊寅五三	己卯五四	庚辰五五	辛巳五六	壬午五七	癸未五八	甲申五九	乙酉六〇	丙戌六一	丁亥六二	戊子六三	己丑六四	庚寅六五	辛卯六六	壬辰六七	癸巳六八
三	四	五	六	七	八	九	十	十一	十二	十三	十四	十五	十六	十七	十八	十九	二十	二十一	二十二	二十三	二十四	二十五	二十六	二十七	二十八	二十九	三十	三十一	三十二
八月以張魯之為廷尉	上月灌嬰卒 張魯為丞相	淮南王長謀反 廢死	封淮南王子四人為列侯	將軍薄昭有罪自殺	十一月奴寇狄道 募民徙塞罕	十二月賈誼卒 賜金半棺	十三除祿稅 除刑刑刑四之	十四赦作徒 魏尚後為雲中守	十五如雅鄭五帝 魏質王	十六詔更以明年為元年 詔於	後漢 誅新頭軍 魏質王	丞相蒼免 以申屠嘉為丞相	大赦天下	句奴寇 詔周亞夫去備	六月帝崩 遺詔短喪四十	元 景帝	丞相嘉卒	吳楚七國反 周亞夫討 亞夫	立子榮為皇太子	九月廢皇后薄氏	廢太子榮 周亞夫為丞相	元 中元	梁王武使人殺表姦						
右丞相 正月立子榮為皇太子	三月立寶氏為皇后 詔	空振鷲養老之令 四月令四	方母米飯 八月右丞相勃免	南越王佗稱臣奉貢 二年	十一月晦日食詔奉餐食方止	詠直言極諫者 正月魏耕籍	田 五月除誹謗妖言法 九	月賜天下今年田租之半 〇三	淮南王殺審食其 句奴寇	雁擊敗之於大原 濟北王與	屠反 誅之 〇四年下周勃廷尉	獄既而赦之 〇十二年詔民入	粟邊得拜爵免罪 河水決 除	閔 〇十三年具親耕桑禮儀 〇	六年大旱蝗 詔弛利省費 以振	民	景帝諱啓 文帝太子 母竇太后	〇元年滅管法 〇三年依最錯	謀七國反 故殺錯 〇七年四月	立夫人王氏為皇后 膠東王徹	為皇太子 以郅都為中尉								

口真三史

口

業

日

甲午十一	乙未十二	丙申十三	丁酉十四	戊戌十五	巳亥十六	庚子十七	辛丑十八	壬寅十九	癸卯二十	甲辰二十一	乙巳二十二	丙午二十三	丁未二十四	戊申二十五	巳酉二十六	庚戌二十七	辛亥二十八	壬子二十九	癸丑三十	甲寅三十一	乙卯三十二	丙辰三十三	丁巳三十四	戊午三十五	巳未三十六	庚申三十七	辛酉三十八	壬戌三十九	癸亥四十	
承相垂天光	九月詔獄疑獄識之	更減答法定憲令	後元下周亞夫獄臣天不食死	正月帝崩	建元武帝始有年號行錄錢	以衛青為太中大夫	帝始為微行遂起上林苑	春置五經博士行半兩錢	六月以田蚡為丞相	元光令郡國李善廉各一人	上用玉版鼓擊匈奴	河決汎下郡	四 製管嬰丞相田蚡卒	五 詔張湯造刑律令	六 春匈奴寇邊去月擊和去	元朔秋匈奴寇邊去月擊和去	二 三月徙郡國豪傑於茂陵	三 冬以公孫弘為御史大夫	四 秋以張敖為廷尉	五 衛青擊匈奴封大將軍	六 詔民得買爵賜爵武功爵	元狩 造銀幣而城始通漢國	二 霍去病擊匈奴敗之	三 秋得神馬於涿澤水中	四 冬置五經官雋城開置	五 以汲黯為濟陽太守				
六年梁王武卒分梁地王其子五人○後元年八月以直下疑為衛史大夫	武帝諱徹景帝中子母王美八	○建元元年冬十月奉賢良方正直言極諫之士以董仲舒為江都相治申韓蘇張之言皆罷之	六月以竇嬰為丞相田蚡為太尉趙主為御史大夫王臧為郎中令迎申公為太中大夫	○二年十月趙主王臧下吏自殺○六年以及廢為主爵都尉	擊關東下之○元光二年遣方士求神仙○五年通南夷置犍為郡通西夷置一都尉	○六年初算商車○元朔元年冬定二十石不奉孝廉罪法	皇子據坐五人衛氏為后○二年詔諸侯王得分國邑封子弟為列侯○三年以公孫弘為御史大夫嚴谷海郡	○五年為博士置弟子五十人	削淮南一縣○元狩元年獲一角獸改元	○二年置南上谷朔山王賜諡又自殺○二年作昆池	○四年造皮幣白金鑄三錢																			

甲子四一	乙丑四二	丙寅四三	丁卯四四	戊辰四五	巳巳四六	庚午四七	辛未四八	壬申四九	癸酉五十	甲戌五一	乙亥五二	丙子五三	丁丑五四	戊寅五五	巳卯五六	庚辰五七	辛巳五八	壬午五九	癸未六十	甲申六十一	乙酉六二	丙戌六三	丁亥六四	戊子六五	巳丑六六	庚寅六七	辛卯六八	壬辰六九	癸巳七十			
六 霍去病卒	元鼎	二 張湯自殺 殺莊青翟	三 徙函谷關於新安郡	四 以兒寬為左內史 巡狩	五 以石慶為丞相	六 西羌反討平之置九郡	元封 帝如雍氏祭中嶽封泰山	二 塞河決 伐朝鮮	三 擊樓蘭交車師破之	四 衛青卒○帝南巡至泰山	五 太初造太初曆用夏正	六 伐昆明	二 伐匈奴敗績	三 東巡海上 宛殺王降	四 起明光宮	二 李廣利擊匈奴李陵降虜	三 權酒酷 東巡	四 伐匈奴	太始	三 帝東巡琅琊浮海而還	四 帝東巡祀明堂修封禪	征和 大搜長安十日	二 皇后衛氏及太子據自殺	三 李廣利降匈奴	四 罷方士候神人者	後元 殺鉤弋夫人趙氏						
○元鼎二年起柏梁臺作承露盤	西域始通置酒泉武威郡	○五年南越反 討尉佗罪	方士樂大伏誅 西羌反○六	年平西南夷置五郡 東越反	○元封元年帝出長城登單于臺勒兵而還 東越殺王降	置平準○二年伐滇○降 置益州郡○三年朝鮮殺王降	置樂浪臨屯玄菟真番郡○五	年帝攘却胡越開地拓境建十	三郡各置刺史○太初元年作	建章宮 築受降城 遣將軍	李廣利將兵伐宛 王溫舒有	罪自殺夷三族○天漢二年遣	諸衣直指使者發兵討東方盜	賊○太始三年皇子弗陵生○	征和二年丞相賀有罪下獄死	夷其族 巫蠱起 太子殺江	充白皇后廢兵○三年取車師	殺丞相屈氂 以田千秋為大	鴻臚族滅江充家○四年以田	千秋為丞相封富民侯○後元	元年馬何羅反伏誅○二年以	霍光為大司馬將軍以金日磾	為車騎將軍上官桀為左將軍	受遺詔輔少主								

十月葬春日率川坂本陵
崇神開化天皇第二子母伊香色謎皇后元年春正月即位是為御間城入彥五十瓊殖天皇二月立御間城姬為皇后○六年己丑建天照祠于和州笠縫邑

口集三

十五

甲午十一	乙未十二	丙申十三	丁酉十四	戊戌十五	己亥十六	庚子十七	辛丑十八	壬寅十九	癸卯二十	甲辰二十一	乙巳二十二	丙午二十三	丁未二十四	戊申二十五	己酉二十六	庚戌二十七	辛亥二十八	壬子二十九	癸丑三十	甲寅三十一	乙卯三十二	丙辰三十三	丁巳三十四	戊午三十五	己未三十六	庚申三十七	辛酉三十八	壬戌三十九	癸亥四十
一 叛盜平定海外多叛化	二 天下有年按人民科調役	三 始元 始元 始元	四 除今年田租	五 立健仔上官氏為皇后赦	六 男子詐稱衛太子伏誅	七 蘇武還自匈奴為典屬國	八 元鳳長公主燕王且謀反自殺	九 泰山石立上林傳仰復起生	十 誅樓蘭王殺之	十一 元平四月帝崩	十二 本始宣帝 名黃霸為廷尉正	十三 伐匈奴 田延年有罪自殺	十四 霍光妻顯為皇后許氏	十五 以夏廢勝為諫大夫	十六 地節以手定國為廷尉	十七 霍光卒賜葬具擬東與開	十八 立子奭為皇太子	十九 霍光謀反伏誅廢霍皇后	二十 元康西域車國反擊平之	二十一 立健仔王氏為皇后	二十二 封丙吉等為列侯	二十三 張安世卒	二十四 神爵先零寇叛趙五國擊之	二十五 蓋寬饒自剄北闕下	二十六 魏相卒以丙吉為丞相	二十七 河南太守嚴延年弃市	二十八	二十九	三十
昭帝 諱弗陵武帝少子母趙婕妤	元平元年 燕王且謀反赦不治	嘗與皆伏誅 以高不疑為京兆尹	四年 西南夷反	六年 詔問賢良文學民所疾苦 罷權酷官	元鳳元年 武帝都氏反	三年 徐仁自殺腰斬廷尉王平	元平元年 帝崩大將軍光承皇后詔 迎昌邑王賀詣長安	六月 入即位 昌邑王有罪大將軍光率群臣奏太后廢之	七月 迎武帝曾孫病已入即位	十一月 立皇后許氏	宣帝初 名病已更名詢 武帝曾孫 母曰王夫人	元平 霍光請歸政不受 鳳凰集膠東赦	尊武帝廟為世宗 河平郡國皆立廟	四年 立霍光女為皇后	地節三年 賜膠東相王成爵	元康元年 置廷尉平	元康元年 京兆尹尹趙廣漢 以蕭望之為平原太守復徵入守少府	以尹翁歸為右扶風	二年 匈奴擾車師 由者詔郡吉還屯渠犂	三年 疏廣疏受請老賜金遣歸 以潯川太守黃霸守京兆尹尋罷歸故官	神爵元年 諫大夫王吉謝病歸	甘露三年 呼韓邪單于入朝 詔諸							

儒講五經異同於石渠閣

明年冬十月葬山邊道上陵
 無仁崇神天皇第三子母御間
 城姬皇后元年春正月即位是
 癸巳二 遷都於纏向号珠城宮

甲子四一	乙丑四二	丙寅四三	丁卯四四	戊辰四五	己巳四六	庚午四七	辛未四八	壬申四九	癸酉五十	甲戌五一	乙亥五二	丙子五三	丁丑五四	戊寅五五	己卯五六	庚辰五七	辛巳五八	壬午五九	癸未六〇	甲申六一	乙酉六二	丙戌六三	丁亥六四	戊子六五	己丑六六	庚寅六七	辛卯六八	壬辰六九	
一 五鳳殺左馮翊韓延壽	二 免楊惲為庶人	三 丙吉卒以黃霸為丞相	四 殺楊惲 始置常平倉	五 甘露以韋玄成為淮陽中尉	六 趙充國卒 珠崖反	七 書功臣於麒麟閣	八 匈奴兩單于俱遣使朝獻	九 黃龍十二月帝崩四十三	十 初元元年 立健仔王氏為皇后	十一 蕭望之自殺	十二 罷珠崖郡	十三 郊祭時	十四 永光上耐祭宗廟	十五 以匡衡為光祿大夫	十六 罷西羌反	十七 張猛自殺	十八 河決	十九 建昭 罷孝文太后寢祠園	二十 段熲都大守京房	二十一 陳湯殺兵衛都支單于	二十二 懸單于首於京師東街	二十三 復諸寢園	二十四 帝崩 五月帝崩	二十五 正月 帝崩	二十六 正月 帝崩	二十七 正月 帝崩	二十八 正月 帝崩	二十九 正月 帝崩	三十 正月 帝崩
元帝 諱爽宣帝太子母曰共哀	許皇后 初元元年 以貢禹為諫大夫 罷宮館希幸者 減穀食	馬肉食飲 永光二年 罷西羌	反馮奉世擊破之 四年 罷祖宗廟在郡國者 作初陵	五年 毀惠帝寢園 建昭二年 下御史中丞陳咸為城旦	竟寧元年 嫁宮人王嬙于匈奴 封甘延壽為義成侯 賜陳湯爵關內侯 帝崩太子驚即位 以元	曾王鳳為大司馬大將軍領尚書事	成帝 諱騫元帝太子母曰王皇后	建始元年 石顯以罪免歸	故郡道死 四年 四月 雨雪 詔直言極諫之士 詣白虎殿對策	鴻嘉三年 王氏五侯有罪 詣																			

為活目入彥五十狹茅天皇冬
二年春二月立狹穗姬為皇后
○六年秋七月名當麻人蹶速
出雲人野見宿禰令角力

二十五年春三月勅使倭姬代
豐御入姬奉齋天照太神倭姬
奉天照太神立祠于伊勢建齋
宮於五十鈴川上○二十六年
冬十月過天照太神宮於渡邊
以大鹿島為祭主以大幡主為
太神主○二十二年秋七月野
見宿禰新議葬儀作土偶人以
代殉死帝嘉其功賜土師姓

甲午三	乙未四	丙申五	丁酉六	戊戌七	己亥八	庚子九	辛丑十	壬寅十一	癸卯十二	甲辰十三	乙巳十四	丙午十五	丁未十六	戊申十七	己酉十八	庚戌十九	辛亥二十	壬子二十一	癸丑二十二	甲寅二十三	乙卯二十四	丙辰二十五	丁巳二十六	戊午二十七	己未二十八	庚申二十九	辛酉三十	壬戌三十一	癸亥三十二
-----	-----	-----	-----	-----	-----	-----	-----	------	------	------	------	------	------	------	------	------	------	-------	-------	-------	-------	-------	-------	-------	-------	-------	------	-------	-------

一 悉討諸舅為列侯
二 詔求遺書
三 匈奴單于入朝
四 匈奴單于入朝
陽朔下京兆尹王章獄殺之
以王音為御史大夫
大將軍王鳳卒
以王駿為京兆尹
鴻嘉丞相張禹免薛宣為丞相
飛雄集未央宮承明殿
廢許皇后 鄭躬作亂
三 廢許皇后 鄭躬作亂
四 河水溢
永始封太后弟王鳳為新都侯
張敖左建北地都尉
三 鐵官蔡季等伏亂盡謀之
四 以何武為京兆尹
元延 王尚卒 王根為驃騎將軍
二 大司農谷永免
三 丞相王根以病免 奉為大司馬
四 丞相王根以病免 奉為大司馬

關謝罪帝赦不誅○永始元年
諫大夫劉輔下獄為鬼薪論
立德仔道氏為皇后○二年星
隕如雨 免丞相薛宣以翟方
進為丞相免閔內侯陳湯為庶
人○三年復秦時汾陰五時陳
寶祠 故南昌尉梅福上書不
報○四年有司奏梁王有罪寢
不治○元延元年有星守東井
故槐里令朱雲言事得罪既
而釋之○綏和元年立定陶王
欣為皇太子 廢后許氏自殺
進諸王爵為公 建三公官
何武為大司空 詔立辟雍米
作而罷○二年罷大司馬 奉就
第以師丹為大司馬

如漢年表

甲子三三	乙丑三四	丙寅三五	丁卯三六	戊辰三七	己巳三八	庚午三九	辛未四十	壬申四一	癸酉四二	甲戌四三	乙亥四四	丙子四五	丁丑四六	戊寅四七	己卯四八	庚辰四九	辛巳五十	壬午五一	癸未五二	甲申五三	乙酉五四	丙戌五五	丁亥五六	戊子五七	己丑五八	庚寅五九	辛卯六十	壬辰六一	癸巳六二
------	------	------	------	------	------	------	------	------	------	------	------	------	------	------	------	------	------	------	------	------	------	------	------	------	------	------	------	------	------

四 加安漢公莽字宰衡
五 加安漢公莽九錫稱
居攝 孺子嬰 莽稱假皇帝
二 霍去病 莽討莽不克死
初始 莽自稱新皇帝
莽廢舊子 建國
二 廢諸侯王
三 廢列侯
四 天鳳
五 楊雄死
六 地皇
七 地皇
八 地皇
九 地皇

三年莽滅中山孝王后家殺故
武公主及何武純宣等數百人
孺子嬰宣帝玄孫廣威侯勳孫
年二歲○居攝元年則崇起兵
敗死 西羌反○己巳刻快起
兵敗死 莽禁不得買田及
奴婢○庚午莽改匈奴單于為
太子師友祭酒勝不食而卒○
丁丑臨淮琅邪及荆川綠林共
起

淮陽王諱玄景帝子長沙王之
後在位二年降於赤眉被殺
東漢姓利氏都洛陽亦以火德
王凡十二君得年一百九十六
光武諱秀字文叔高祖九世孫
○建武元年赤眉以劉盆子稱
帝 赤眉入長安玄奔高陵
帝封玄為淮陽王尋降赤眉被
殺 以早茂為太傅封褒德侯
朱鮪以洛陽降帝入都之○
二年封諸功臣為列侯立宗廟

甲午六三	十夏陽侯馮異卒於軍	社稷 封列漢子劉章為太原
乙未六四	十一以郭伋為并州牧	王與為魯王封淮陽王子三人
丙申六五	十二竇融及五郡太守朝漢	為列侯 復宗室列侯為莽所
丁酉六六	十三詔太官勿受郡國異味	絕者 以宋弘為大司空 賈
戊戌六七	十四	復擊台陵新恩平之 將軍
己亥六八	十五詔州郡檢覈田戶口	馮異入關徵鄧禹還京師 三
庚子六九	十六行五銖錢 交趾女主反	年馮異大破赤眉於崤底賊眾
辛丑七十	十七帝如章陵 廢皇后郭氏	東走帝勒軍宜陽降之得傳國
壬寅七一	十八帝往河東祠后土 史故交	至陵 川水立黃憲為海西王
癸卯七二	十九賜雒陽令董宣錢三十萬	張卞為莽正 涿郡太守張豐
甲辰七三	二十以郭況為大鴻臚 吳漢卒	反 馮異擊延岑破之岑走南
乙巳七四	二十一西域諸國遣使請都護不許	陽關中平 五年彭寵殺殺寵
丙午七五	二十二以劉琄為光祿勳	降 存地平詔起大學 六年
丁未七六	二十三武陵蠻反 朱社卒	江淮山東平 伐蜀 北地
戊申七七	二十四遣馬援征武陵蠻	盡定 七年帝自將征隗囂 北地
己酉七八	二十五漢伏波將軍馬援卒于軍	十年隴右平 十一年伐蜀
庚戌七九	二十六初作善陵	○十二年殺公孫述蜀地平
辛亥八十	二十七北匈奴求和親不許	○十五年大司徒韓馥自殺
壬子八一	二十八遣諸王就國	歐陽歙下獄死 十七年伐交
癸丑八二	二十九	州牧置刺史 十九年廢太子
甲寅八三	三十帝東巡 賈復卒	疆 中元二年倭國遣使來
乙卯八四	三十一帝東巡封泰山 禪梁陰	
丙辰八五	三十二二月帝崩 太子莊即位	
丁巳八六	三十三明帝 東海王疆卒	
戊午八七	三十四冬十月行養老禮	
己未八八	三十五園中與功臣於雲臺	
庚申八九	三十六陵寢庶祭於下獄死	
辛酉九〇	三十七安豐侯竇融卒	
壬戌九一	三十八雒山出室男	
癸亥九二		

大日本史曰八十六年遣使於
漢按後漢書曰建武中元二年
倭國奉貢使人自稱大夫正與
此合然本書無所見恐非朝廷
所命也

大日本史曰八十六年遣使於
漢按後漢書曰建武中元二年
倭國奉貢使人自稱大夫正與
此合然本書無所見恐非朝廷
所命也

甲子九三	元 景行天皇	十七年幸子湯縣丹蒙小野東
乙丑九四	立攝磨栴日大郎女為皇后	望思歸而歌是謂思邦歌
丙寅九五	武內生	
丁卯九六	江州竹生島出	
戊辰九七	江州竹生島出	
己巳九八	江州竹生島出	
庚午九九	江州竹生島出	
辛未	立攝磨栴日大郎女為皇后	
壬申	立攝磨栴日大郎女為皇后	
癸酉	武內生	
甲戌	武內生	
乙亥	武內生	
丙子	武內生	
丁丑	武內生	
戊寅	武內生	
己卯	武內生	
庚辰	武內生	
辛巳	武內生	
壬午	武內生	
癸未	武內生	
甲申	武內生	
乙酉	武內生	
丙戌	武內生	
丁亥	武內生	
戊子	武內生	
己丑	武內生	
庚寅	武內生	
辛卯	武內生	
壬辰	武內生	
癸巳	武內生	

十七年幸子湯縣丹蒙小野東
望思歸而歌是謂思邦歌

十七年幸子湯縣丹蒙小野東
望思歸而歌是謂思邦歌

十七年幸子湯縣丹蒙小野東
望思歸而歌是謂思邦歌

十七年幸子湯縣丹蒙小野東
望思歸而歌是謂思邦歌

廿七年能襲復及遣皇子日本武尊討平之

四十年日本武入與州到蝦夷之域悉降之東國大定

五十一年名群臣宴數日武內宿禰為棟梁臣

甲午三四	乙未三五	丙申三六	丁酉三七	戊戌三八	己亥三九	庚子四十	辛丑四一	壬寅四二	癸卯四三	甲辰四四	乙巳四五	丙午四六	丁未四七	戊申四八	己酉四九	庚戌五十	辛亥五一	壬子五二	癸丑五三	甲寅五四	乙卯五五	丙辰五六	丁巳五七	戊午五八	己未五九	庚申六十	辛酉六一	壬戌六二	癸亥六三
------	------	------	------	------	------	------	------	------	------	------	------	------	------	------	------	------	------	------	------	------	------	------	------	------	------	------	------	------	------

班超討焉耆斬其王廣
皇太后竇氏崩 方輿死
十三幸東觀召見諸儒
十四皇后陰氏薨
十五詔太官勿受遠國珍羞
十六徐防為司徒陳寵為司空
元興二月帝崩于太后臨朝
延平 殤帝 秋八月帝崩
永和 安帝 以魯恭為司徒
徵鄧騭為大將軍
京師大飢民相食 南匈奴反
南匈奴降
元初
漢胡為武都太守擊羌破之
聽大臣行三正後
六月雨雹六畜多死 表敬死
徵任尚為中書
以楊震為司徒
永寧
建光 封官者 江京李固為列侯
延光 汝南黃憲卒
野處 王周蒙馮良不至

壽壽妻昭踵成之以官官相
眾為大長秋館用推○十四
年徵班超還京師 滅羌置西
海郡 班超卒 責人鄧氏
為皇后
殤帝 殤帝 少子 生於殤帝
安帝 殤帝 帝孫清河孝王慶
子母左姬○永初元年倭國遣
使來 周章卒○二年代先零
羌收績○三年賣官 海賊起
○四年以度詔為朝歌長封縣
境群盜平之○延光三年策收
太尉楊震印授歸郡索自殺○
四年春三月帝崩太后臨朝迎
北鄉侯懿為帝 十一月即位冬
十月北鄉侯薨 十一月黃
門孫程等迎濟陰王保入即位
誅閹頭等廷太后於離宮封程
等十九人為列侯 改葬故太
尉楊震祠以中牢

○天皇壽百四葬山邊道上陵成務諱推足彥景行天皇第四子母八坂入姬皇后身長一丈廿四歲為皇太子

甲子五四	乙丑五五	丙寅五六	丁卯五七	戊辰五八	己巳五九	庚午六十	辛未六一	壬申六二	癸酉六三	甲戌六四	乙亥六五	丙子六六	丁丑六七	戊寅六八	己卯六九	庚辰七十	辛巳七一	壬午七二	癸未七三	甲申七四	乙酉七五	丙戌七六	丁亥七七	戊子七八	己丑七九	庚寅八十	辛卯八一	壬辰八二	癸巳八三
------	------	------	------	------	------	------	------	------	------	------	------	------	------	------	------	------	------	------	------	------	------	------	------	------	------	------	------	------	------

三 楊震自殺 廢太子保
四 南巡崩于某 還宮發喪
以處士黃瓊為議郎
二 京師地折引致樓士對策
陽嘉立梁氏為皇后
三 京師地折引致樓士對策
四 聽中官養子嚴爵
永和
二 徵 施士法真不至
三 梁商卒以梁異為大將軍
漢安 遣八使分行州郡
二 增考為四科
建康八月帝崩于太后臨朝
承嘉 中帝
本初 質帝 為梁冀所執
建和 桓帝 清河侯自殺
二 前朝後侯相荀淑卒
三 和平太后崩政於虛 太后崩
元嘉 詔舉獨行之士
二 承興 河溢民飢

順帝 諱保安帝子母李氏○陽
嘉元年冬立孝廉限年誅試法
○二年春正月封乳母宋娥為
山陰君○漢安元年以張綱為
廣陵太守○建康元年夏四月
立皇子炳為太子 以李固為
太尉錄尚書事 九月地震詔
舉賢良方正之士葉問之
冲帝 諱炳順帝子母李貴人
廢帝 諱熲章帝孫 幼而
桓帝 諱志章帝孫 平原王黃
子母區氏○建和元年夏六月
以杜喬為太尉 冬十一月下
李固杜喬獄殺之○元嘉元年
春正月朔尚書張陵劾大將軍
冀罪詔以倭贖○永興元年秋
七月河溢民飢以朱穆為冀州

甲午二四	乙未二五	丙申二六	丁酉二七	戊戌二八	己亥二九	庚子三十	辛丑三一	壬寅三二	癸卯三三	甲辰三四	乙巳三五	丙午三六	丁未三七	戊申三八	己酉三九	庚戌四〇	辛亥四一	壬子四二	癸丑四三	甲寅四四	乙卯四五	丙辰四六	丁巳四七	戊午四八	己未四九	庚申五〇	辛酉五一	壬戌五二	癸亥五三	
二	一	二	三	四	五	六	七	八	九	一〇	一一	一二	一三	一四	一五	一六	一七	一八	一九	二〇	二一	二二	二三	二四	二五	二六	二七	二八	二九	三〇

日本史曰古事記曰帝尊建思山垂根女弟財郎女王生和詩奴氣王而本書舊事記仲哀紀及水鏡等諸書皆云帝無男且納后妃之文古事記所載無可考實故今不取

甲子五四	乙丑五五	丙寅五六	丁卯五七	戊辰五八	己巳五九	庚午六〇	辛未六一	壬申六二	癸酉六三	甲戌六四	乙亥六五	丙子六六	丁丑六七	戊寅六八	己卯六九	庚辰七〇	辛巳七一	壬午七二	癸未七三	甲申七四	乙酉七五	丙戌七六	丁亥七七	戊子七八	己丑七九	庚寅八〇	辛卯八一	壬辰八二	癸巳八三
一	二	三	四	五	六	七	八	九	一〇	一一	一二	一三	一四	一五	一六	一七	一八	一九	二〇	二一	二二	二三	二四	二五	二六	二七	二八	二九	三〇

仲哀諱足仲彦日本武尊第二子母曰兩道入姬三十一歲為皇太子
○元年以大新河命為大連大連始于此 皇弟蘆髮蒲見列王有罪伏誅○二年春二月行幸角鹿造行宮居之是謂筑飯宮 三月天皇巡狩南國 秋九月天皇幸長門與宮室居之是謂豐浦宮 此歲泰始皇之裔功滿王來朝○九年天皇崩壬午二皇太后及武內不登夜密令武內奉梓宮從海路至穴門殯於豐浦宮
皇太后諱氣長足姬尊開化天皇之曾孫氣長宿禰王之女○元年春三月皇后帥師擊熊襲及凶賊蘇我新之九州大定 冬十月皇后自將諸軍征新羅新羅王降高麗百濟亦來降三韓悉服 十二月生皇子於筑飯宮是為應神天皇○皇子之兄麁

中平黃巾賊起 救黨人 議寺入官殺進初太后帝出至河上表給捕官官悉誅之帝還管以卓為司空 卓發帝為弘農王奉陳留王協即 遂弒太后何氏 卓自為相國費拜不名入朝不趨劍履上殿
○初平元年卓殺弘農王 卓遷都長安燒洛陽宮廟焚諸帝陵 孫堅舉兵討卓表術據南陽表堅領豫州刺史 曹操與卓兵戰不克○三年李傕郭汜卓兵犯關被司徒王允○與平備與衣術戰呂布取下邳備降於布遂與并兵擊術 呂布復攻備備走○二年布討術破其兵○四年袁術攻公孫瓚瓚自焚死 衣術死○五年操殺董承擊備備走冀州○十三年操殺孔融 劉表卒○孫權引還操擊吳吳破之亦登孫引還卒權以魯肅代領其兵○十六年馬超韓遂等反操擊破之○十七年孫權從治建業○十九年馬超奔劉備備入成都自領益州牧以諸葛亮為軍師將軍○二十年立貴人曹氏為皇后 劉備孫權分州備使關羽

昭烈皇帝 元帝 王即皇帝 位 帝自 將伐孫權 張飛為 其下所殺 孫權遣 使降魏 魏封為 王 吳陸遜 兵伐孫 軍敗績 帝 吳王推 元拒魏 三年後 魏師攻 濡須別 圍江陵 帝 不克引 夏四月 帝崩於 永安相 受遺詔 政五月 奉還成都 太子禪 位

甲子十四	乙未十五	丙申十六	丁酉十七	戊戌十八	己亥十九	庚子二十	辛丑二十一	壬寅二十二	癸卯二十三	甲辰二十四	乙巳二十五	丙午二十六	丁未二十七	戊申二十八	己酉二十九	庚戌三十	辛亥三十一	壬子三十二	癸丑三十三	甲寅三十四	乙卯三十五	丙辰三十六	丁巳三十七	戊午三十八	己未三十九	庚申四十	辛酉四十一	壬戌四十二	癸亥四十三	

十九曹操執伏皇后及二皇子
 二十曹操自進爵為王
 二十一曹操擊孫權軍推降
 二十二劉備擊張郃不克
 二十三劉備取漢中為漢中王
 二十四劉備為山陽黃初魏文帝
 二十五孫策為山陽黃初魏文帝
 二十六孫策為山陽黃初魏文帝
 二十七孫策為山陽黃初魏文帝
 二十八孫策為山陽黃初魏文帝
 二十九孫策為山陽黃初魏文帝
 三十孫策為山陽黃初魏文帝
 三十一孫策為山陽黃初魏文帝
 三十二孫策為山陽黃初魏文帝
 三十三孫策為山陽黃初魏文帝
 三十四孫策為山陽黃初魏文帝
 三十五孫策為山陽黃初魏文帝
 三十六孫策為山陽黃初魏文帝
 三十七孫策為山陽黃初魏文帝
 三十八孫策為山陽黃初魏文帝
 三十九孫策為山陽黃初魏文帝
 四十孫策為山陽黃初魏文帝
 四十一孫策為山陽黃初魏文帝
 四十二孫策為山陽黃初魏文帝
 四十三孫策為山陽黃初魏文帝
 四十四孫策為山陽黃初魏文帝
 四十五孫策為山陽黃初魏文帝
 四十六孫策為山陽黃初魏文帝
 四十七孫策為山陽黃初魏文帝
 四十八孫策為山陽黃初魏文帝
 四十九孫策為山陽黃初魏文帝
 五十孫策為山陽黃初魏文帝

甲子十四	乙未十五	丙申十六	丁酉十七	戊戌十八	己亥十九	庚子二十	辛丑二十一	壬寅二十二	癸卯二十三	甲辰二十四	乙巳二十五	丙午二十六	丁未二十七	戊申二十八	己酉二十九	庚戌三十	辛亥三十一	壬子三十二	癸丑三十三	甲寅三十四	乙卯三十五	丙辰三十六	丁巳三十七	戊午三十八	己未三十九	庚申四十	辛酉四十一	壬戌四十二	癸亥四十三	

元年 遷都于輜島号明宮
 二年 仲姬為皇后
 三年 百濟有罪遣紀角宿祿之國人殺王紀角立王阿花而還

元年 遷都于輜島号明宮
 二年 仲姬為皇后
 三年 百濟有罪遣紀角宿祿之國人殺王紀角立王阿花而還

甲午五	立諸國海人及山守部	十	山壽為吏部	三	陸抗卒
乙未六	行幸近江	九	咸寧晉邵陵公曹芳卒	二	天册殺賀部
丙申七	三韓任那入貢	八	加羊祜征南大將軍	一	天竺
丁酉八	百濟人來朝謝其罪	七	封功臣為公侯	二	天紀
戊戌九	甘美內詔其兄武內伏誅	六	羊祜入朝 衛瓘尚書令	三	殺張尚
己亥十	作劍池輕池寺	五	大康兵分道伐吳	四	吳區
庚子十一	作劍池輕池寺	四	大康吳主皓出降 羅州郡共	三	
辛丑十二		三	鮮卑慕容皝屠冠昌黎	二	
壬寅十三		二	帝親祀南郊	一	
癸卯十四	百濟貢穀末女	一	故吳王孫皓卒于晉		
甲辰十五	百濟王使阿直岐貢良馬				
乙巳十六	百濟王仁來朝始傳經費				
丙午十七					
丁未十八					
戊申十九	行幸吉野宮國權人獻酒				
己酉二十	漢人率其黨類歸化				
庚戌二十一					
辛亥二十二	行幸難波大隅宮				
壬子二十三					
癸丑二十四					
甲寅二十五					
乙卯二十六					
丙辰二十七					
丁巳二十八					
戊午二十九					
己未三十					
庚申三十一	以管船枯野餘材始作琴				
辛酉三十二					
壬戌三十三					
癸亥三十四					

四十一年春二月帝崩傳位于皇太子稚即太子遜而欲讓位于皇兄大鷦鷯尊尊不肯而避之荒道相讓三年民不知所歸大鷦鷯尊初志益確皇太子知不可奪其志遂自殺仁德諱大鷦鷯應仁帝第四子母仲姬命遷都于攝津難波謂之高津宮

甲子三五		永興類廢皇后太子	建武	元	元
乙丑三六		類廢皇后太子	建武	元	元
丙寅三七	遣使于吳求縫工女	建武	元	元	元
丁卯三八		建武	元	元	元
戊辰三九		建武	元	元	元
己巳四十	立荒道稚即子為皇太子	建武	元	元	元
庚午四一	天皇崩于明宮	建武	元	元	元
辛未四二	大守王及討平之	建武	元	元	元
壬申四三		建武	元	元	元
癸酉四四	仁德天皇	建武	元	元	元
甲戌四五	立磐之媛為皇后	建武	元	元	元
乙亥四六		建武	元	元	元
丙子四七	詔諸州免課役三年	建武	元	元	元
丁丑四八		建武	元	元	元
戊寅四九		建武	元	元	元
己卯五〇		建武	元	元	元
庚辰五一		建武	元	元	元
辛巳五二		建武	元	元	元
壬午五三	始科課役以造宮室	建武	元	元	元
癸未五四	沿水築茨田堤	建武	元	元	元
甲申五五	高麗貢鐵之盾	建武	元	元	元
乙酉五六	始置茨田屯倉定春米部	建武	元	元	元
丙戌五七	造稻甘津橋得田四餘頃	建武	元	元	元
丁亥五八		建武	元	元	元
戊子五九		建武	元	元	元
己丑六〇	貢新羅不朝貢乃貢調	建武	元	元	元
庚寅六一		建武	元	元	元
辛卯六二		建武	元	元	元
壬辰六三		建武	元	元	元
癸巳六四		建武	元	元	元

八十七年春二月仲皇子作亂
焚太子之宮皇太子出奔于河
內遣皇太弟瑞齒別皇子誅
仲皇子
腹中諱來來德別仁德帝之子
母賢之媛○元年二月即位于
磐余稚櫻宮納華田里妃為
皇居

反正諱瑞齒別尊仁德帝第三
子遷都于河內丹比謂之柴村
宮
九恭諱雄朝津間推子宿祢反
正之弟仁德之子

甲午八二	乙未八三	丙申八四	丁酉八五	戊戌八六	己亥八七	庚子八八	辛丑八九	壬寅九〇	癸卯九一	甲辰九二	乙巳九三	丙午九四	丁未九五	戊申九六	己酉九七	庚戌九八	辛亥九九	壬子一〇〇	癸丑一〇一	甲寅一〇二	乙卯一〇三	丙辰一〇四	丁巳一〇五	戊午一〇六	己未一〇七	庚申一〇八	辛酉一〇九	壬戌一一〇	癸亥一一一
三月天皇明憐也	三月天皇明憐也	三月天皇明憐也	三月天皇明憐也	三月天皇明憐也	三月天皇明憐也	三月天皇明憐也	三月天皇明憐也	三月天皇明憐也	三月天皇明憐也	三月天皇明憐也	三月天皇明憐也	三月天皇明憐也	三月天皇明憐也	三月天皇明憐也	三月天皇明憐也	三月天皇明憐也	三月天皇明憐也	三月天皇明憐也	三月天皇明憐也	三月天皇明憐也	三月天皇明憐也	三月天皇明憐也	三月天皇明憐也	三月天皇明憐也	三月天皇明憐也	三月天皇明憐也	三月天皇明憐也	三月天皇明憐也	三月天皇明憐也
十九前奈西無也	二十長星見	二十一張貴武代帝	二十二隆安	二十三安帝	二十四安帝	二十五安帝	二十六安帝	二十七安帝	二十八安帝	二十九安帝	三十安帝	三十一安帝	三十二安帝	三十三安帝	三十四安帝	三十五安帝	三十六安帝	三十七安帝	三十八安帝	三十九安帝	四十安帝	四十一安帝	四十二安帝	四十三安帝	四十四安帝	四十五安帝	四十六安帝	四十七安帝	四十八安帝
九	十	十一	十二	十三	十四	十五	十六	十七	十八	十九	二十	二十一	二十二	二十三	二十四	二十五	二十六	二十七	二十八	二十九	三十	三十一	三十二	三十三	三十四	三十五	三十六	三十七	三十八
都建康	劉氏	宋姓	裕廢零陵	帝弟劉	德文安	恭帝諱	恭帝諱	恭帝諱	恭帝諱	恭帝諱	恭帝諱	恭帝諱	恭帝諱	恭帝諱	恭帝諱	恭帝諱	恭帝諱	恭帝諱	恭帝諱	恭帝諱	恭帝諱	恭帝諱	恭帝諱	恭帝諱	恭帝諱	恭帝諱	恭帝諱	恭帝諱	

甲子十三	乙丑十四	丙寅十五	丁卯十六	戊辰十七	己巳十八	庚午十九	辛未二十	壬申二十一	癸酉二十二	甲戌二十三	乙亥二十四	丙子二十五	丁丑二十六	戊寅二十七	己卯二十八	庚辰二十九	辛巳三十	壬午三十一	癸未三十二	甲申三十三	乙酉三十四	丙戌三十五	丁亥三十六	戊子三十七	己丑三十八	庚寅三十九	辛卯四十	壬辰四十一	癸巳四十二
一月	二月	三月	四月	五月	六月	七月	八月	九月	十月	十一月	十二月	正月	二月	三月	四月	五月	六月	七月	八月	九月	十月	十一月	十二月	正月	二月	三月	四月	五月	六月
晉武帝	晉武帝	晉武帝	晉武帝	晉武帝	晉武帝	晉武帝	晉武帝	晉武帝	晉武帝	晉武帝	晉武帝	晉武帝	晉武帝	晉武帝	晉武帝	晉武帝	晉武帝	晉武帝	晉武帝	晉武帝	晉武帝	晉武帝	晉武帝	晉武帝	晉武帝	晉武帝	晉武帝	晉武帝	晉武帝
六十八	六十九	七十	七十一	七十二	七十三	七十四	七十五	七十六	七十七	七十八	七十九	八十	八十一	八十二	八十三	八十四	八十五	八十六	八十七	八十八	八十九	九十	九十一	九十二	九十三	九十四	九十五	九十六	九十七
凡八君得年	六十	六十	六十	六十	六十	六十	六十	六十	六十	六十	六十	六十	六十	六十	六十	六十	六十	六十	六十	六十	六十	六十	六十	六十	六十	六十	六十	六十	六十

四十二年穴穗皇子殺輕太子
自立
自立
自立

和漢年表

甲午元	乙未二	丙申三	丁酉四	戊戌五	己亥六	庚子七	辛丑八	壬寅九	癸卯十	甲辰十一	乙巳十二	丙午十三	丁未十四	戊申十五	己酉十六	庚戌十七	辛亥十八	壬子十九	癸丑二十	甲寅二十一	乙卯二十二	丙辰二十三	丁巳二十四	戊午二十五	己未二十六	庚申二十七	辛酉二十八	壬戌二十九	癸亥三十
安祿山	安祿山	安祿山	安祿山	安祿山	安祿山	安祿山	安祿山	安祿山	安祿山	安祿山	安祿山	安祿山	安祿山	安祿山	安祿山	安祿山	安祿山	安祿山	安祿山	安祿山	安祿山	安祿山	安祿山	安祿山	安祿山	安祿山	安祿山	安祿山	安祿山
安祿山	安祿山	安祿山	安祿山	安祿山	安祿山	安祿山	安祿山	安祿山	安祿山	安祿山	安祿山	安祿山	安祿山	安祿山	安祿山	安祿山	安祿山	安祿山	安祿山	安祿山	安祿山	安祿山	安祿山	安祿山	安祿山	安祿山	安祿山	安祿山	安祿山

甲子五	乙丑六	丙寅七	丁卯八	戊辰九	己巳十	庚午十一	辛未十二	壬申十三	癸酉十四	甲戌十五	乙亥十六	丙子十七	丁丑十八	戊寅十九	己卯二十	庚辰二十一	辛巳二十二	壬午二十三	癸未二十四	甲申二十五	乙酉二十六	丙戌二十七	丁亥二十八	戊子二十九	己丑三十	庚寅三十一	辛卯三十二	壬辰三十三	癸巳三十四
顯宗諱弘計履仲之孫市邊皇	顯宗諱弘計履仲之孫市邊皇	顯宗諱弘計履仲之孫市邊皇	顯宗諱弘計履仲之孫市邊皇	顯宗諱弘計履仲之孫市邊皇	顯宗諱弘計履仲之孫市邊皇	顯宗諱弘計履仲之孫市邊皇	顯宗諱弘計履仲之孫市邊皇	顯宗諱弘計履仲之孫市邊皇	顯宗諱弘計履仲之孫市邊皇	顯宗諱弘計履仲之孫市邊皇	顯宗諱弘計履仲之孫市邊皇	顯宗諱弘計履仲之孫市邊皇	顯宗諱弘計履仲之孫市邊皇	顯宗諱弘計履仲之孫市邊皇	顯宗諱弘計履仲之孫市邊皇	顯宗諱弘計履仲之孫市邊皇	顯宗諱弘計履仲之孫市邊皇	顯宗諱弘計履仲之孫市邊皇	顯宗諱弘計履仲之孫市邊皇	顯宗諱弘計履仲之孫市邊皇	顯宗諱弘計履仲之孫市邊皇	顯宗諱弘計履仲之孫市邊皇	顯宗諱弘計履仲之孫市邊皇	顯宗諱弘計履仲之孫市邊皇	顯宗諱弘計履仲之孫市邊皇	顯宗諱弘計履仲之孫市邊皇	顯宗諱弘計履仲之孫市邊皇	顯宗諱弘計履仲之孫市邊皇	顯宗諱弘計履仲之孫市邊皇
顯宗諱弘計履仲之孫市邊皇	顯宗諱弘計履仲之孫市邊皇	顯宗諱弘計履仲之孫市邊皇	顯宗諱弘計履仲之孫市邊皇	顯宗諱弘計履仲之孫市邊皇	顯宗諱弘計履仲之孫市邊皇	顯宗諱弘計履仲之孫市邊皇	顯宗諱弘計履仲之孫市邊皇	顯宗諱弘計履仲之孫市邊皇	顯宗諱弘計履仲之孫市邊皇	顯宗諱弘計履仲之孫市邊皇	顯宗諱弘計履仲之孫市邊皇	顯宗諱弘計履仲之孫市邊皇	顯宗諱弘計履仲之孫市邊皇	顯宗諱弘計履仲之孫市邊皇	顯宗諱弘計履仲之孫市邊皇	顯宗諱弘計履仲之孫市邊皇	顯宗諱弘計履仲之孫市邊皇	顯宗諱弘計履仲之孫市邊皇	顯宗諱弘計履仲之孫市邊皇	顯宗諱弘計履仲之孫市邊皇	顯宗諱弘計履仲之孫市邊皇	顯宗諱弘計履仲之孫市邊皇	顯宗諱弘計履仲之孫市邊皇	顯宗諱弘計履仲之孫市邊皇	顯宗諱弘計履仲之孫市邊皇	顯宗諱弘計履仲之孫市邊皇	顯宗諱弘計履仲之孫市邊皇	顯宗諱弘計履仲之孫市邊皇	顯宗諱弘計履仲之孫市邊皇

和漢年表

和漢年表

和漢年表

五年遷都于譯語田謂之幸玉

Table of historical events from the 13th century, including the death of Emperor Go-Toba and the reign of Emperor Go-Fushimi. Columns include dates, events, and reigns.

子○元年春三月立大伴糠手連之女小千手子為妃...

Table of historical events from the 10th century, including the reigns of Emperor Enryū and Emperor Go-Saimei. Columns include dates, events, and reigns.

甲午六	八月彗星見南方	八	以皇甫德參為監察御史	唐姓李氏成紀人周唐國公虎
乙未七	正月彗星又見東方	九	五月太上皇崩 大朝會	之後都陝西長安凡二十一君
丙申八	正月朔日有食之	十	禁上書告訐者 皇太后崩	得年二百八十九
丁酉九	大星流西有聲如雷	十一	幸洛陽宮 以武氏為才人	高祖諱淵字叔德 武德元年
戊戌十	行幸有間溫泉	十二	震世南卒	李密降唐 宇文化及執秦王
己亥十一	十二月行幸伊瀼溫泉	十三	傅奕卒 王珪卒 伐高昌	李密降唐 宇文化及執秦王
庚子十二	二月皇太后崩	十四	臨國子監 咸高昌	李密降唐 宇文化及執秦王
辛丑十三	十月天皇崩 葬廟	十五	以李世勳為兵部尚書	李密降唐 宇文化及執秦王
壬寅元	皇極天皇	十六	以魏徵為太子太師	李密降唐 宇文化及執秦王
癸卯二	遷都于飛鳥寺 廢舊宮	十七	魏徵卒 幽功臣於凌煙閣	李密降唐 宇文化及執秦王
甲辰三	六月命池生並頭連	十八	故太子承乾卒	李密降唐 宇文化及執秦王
乙巳天化	孝德天皇	十九	封比干墓 殺侍中劉洎	李密降唐 宇文化及執秦王
丙午一	越國皇女夜相連東徙	二十	二月世勳伐高麗	李密降唐 宇文化及執秦王
丁未二	觀射於朝是日 高麗貢調	二十一	李世勳伐高麗	李密降唐 宇文化及執秦王
戊申三	嚴古冠 新羅貢調	二十二	李世勳伐高麗	李密降唐 宇文化及執秦王
己酉四	改制冠十九 置置八省百官	二十三	李世勳為左僕射 李密降唐	李密降唐 宇文化及執秦王
庚戌五	改制冠十九 置置八省百官	二十四	高宗 立妃王女為皇后	李密降唐 宇文化及執秦王
辛亥六	右大臣大伴長德薨	二十五	高宗 立妃王女為皇后	李密降唐 宇文化及執秦王
壬子七	大雨 洪水 壞屋 傷稼	二十六	高宗 立妃王女為皇后	李密降唐 宇文化及執秦王
癸丑八	百濟新羅貢調	二十七	高宗 立妃王女為皇后	李密降唐 宇文化及執秦王
甲寅九	十月天皇崩 葬廟	二十八	高宗 立妃王女為皇后	李密降唐 宇文化及執秦王
乙卯元	齊明天皇	二十九	高宗 立妃王女為皇后	李密降唐 宇文化及執秦王
丙辰一	百濟獻鵝 岡本宮災	三十	高宗 立妃王女為皇后	李密降唐 宇文化及執秦王
丁巳二	災 糧價來 始維 摩會	三十一	高宗 立妃王女為皇后	李密降唐 宇文化及執秦王
戊午三	正月左大臣巨勢德德	三十二	高宗 立妃王女為皇后	李密降唐 宇文化及執秦王
己未四	坂合石布津守吉野時唐	三十三	高宗 立妃王女為皇后	李密降唐 宇文化及執秦王
庚申五	始造漏刻	三十四	高宗 立妃王女為皇后	李密降唐 宇文化及執秦王
辛酉六	七月天皇崩 葬廟	三十五	高宗 立妃王女為皇后	李密降唐 宇文化及執秦王
壬戌七	天智天皇	三十六	高宗 立妃王女為皇后	李密降唐 宇文化及執秦王
癸亥八	伐新羅 不克 建岡寺	三十七	高宗 立妃王女為皇后	李密降唐 宇文化及執秦王

甲子三	詔增制冠位階級	一	德德投上官儀 洛王忠賜死	龍朔元年 鐵勒犯邊 詔武衛將軍鄭仁泰等將兵擊之 二年 敗鐵勒於天山
乙丑四	唐遺和德 萬善通好以和	二	車駕發東都 幸泰山	
丙寅五	七月大水	三	李女期張文 確並同三品	
丁卯六	遷都於近江 志賀山	四	吐蕃遣使入貢 許敬宗奉	
戊辰七	越國獻可代前薪之水上	五	吐蕃遣使入貢 許敬宗奉	
己巳八	十月內大臣藤原鎌足	六	吐蕃遣使入貢 許敬宗奉	
庚午九	獻靈龜 造水碓治鐵	七	吐蕃遣使入貢 許敬宗奉	
辛未十	十二月天皇崩 志賀山	八	吐蕃遣使入貢 許敬宗奉	
壬申白鳳	天武天皇	九	吐蕃遣使入貢 許敬宗奉	
癸酉二	七月始置美濃 不破關	十	吐蕃遣使入貢 許敬宗奉	
甲戌三	白金始出於對馬	十一	吐蕃遣使入貢 許敬宗奉	
乙亥四	八月大風 十一月地大動	十二	吐蕃遣使入貢 許敬宗奉	
丙子五	五穀不登 百姓飢乏	十三	吐蕃遣使入貢 許敬宗奉	
丁丑六	正月射于南門 著為恒典	十四	吐蕃遣使入貢 許敬宗奉	
戊寅七	十月降如輪物于難波	十五	吐蕃遣使入貢 許敬宗奉	
己卯八	六月雨雹 雷大 二關	十六	吐蕃遣使入貢 許敬宗奉	
庚辰九	六月雨 八月大水 大風	十七	吐蕃遣使入貢 許敬宗奉	
辛巳十	九月獻赤龜 彗星見	十八	吐蕃遣使入貢 許敬宗奉	
壬午十一	八月天變 數見	十九	吐蕃遣使入貢 許敬宗奉	
癸未十二	八月大風 九月大風	二十	吐蕃遣使入貢 許敬宗奉	
甲申十三	詔定諸氏之姓 以為八姓	二十一	吐蕃遣使入貢 許敬宗奉	
乙酉十四	三月信濃雨 草木皆枯	二十二	吐蕃遣使入貢 許敬宗奉	
丙戌宋鳥	九月天皇崩 葬廟	二十三	吐蕃遣使入貢 許敬宗奉	
丁亥元	持統天皇	二十四	吐蕃遣使入貢 許敬宗奉	
戊子三	詔減刑 赦罪 除朝賀之半	二十五	吐蕃遣使入貢 許敬宗奉	
己丑三	四月皇太后草薨 葬廟	二十六	吐蕃遣使入貢 許敬宗奉	
庚寅四	正月天皇即位 大赦天下	二十七	吐蕃遣使入貢 許敬宗奉	
辛卯五	自四月至六月 雨大水	二十八	吐蕃遣使入貢 許敬宗奉	
壬辰六	大赦天下	二十九	吐蕃遣使入貢 許敬宗奉	
癸巳七	近江益須郡 瑞泉出	三十	吐蕃遣使入貢 許敬宗奉	

天武諱天淳中原瀨真人一名大海人皇子號淨原天皇天智之同母弟立阿閉皇女為皇后春三月始使寫一切經

持統諱高天原廣野姬天智帝之第二女

中宗諱原名顯高宗第七子即位後武后發為廢王十四年迎還在即五十四年崩葬廟

文武諱天之直宗豐初名珂瑠
王天武帝之孫草壁皇子之子
○元年春正月以官子妃為夫
人

元明諱日本根子天津御代豐
國成姬天智之女文武帝之母
○元年春正月武藏國始出銅
夏五月鑄和銅開珍錢
年春二月與入遺兵征之
四年六月安麻呂上事記
後國置大隅 建法輪寺于嵯
向國置大隅 建法輪寺于嵯
元正諱日本根子高瑞淨足姬
其皇皇子之女
○二年夏五月
割越前置能登到上總置安房
○四年夏四月右大臣不比等
薨 秋八月蝦夷反討平之

Table with columns for years (甲午, 乙未, 丙申, 丁酉, 戊戌, 己亥, 庚子, 辛丑, 壬寅, 癸卯, 甲辰, 乙巳, 丙午, 丁未, 戊申, 己酉, 庚戌, 辛亥, 壬子, 癸丑, 甲寅, 乙卯, 丙辰, 丁巳, 戊午, 己未, 庚申, 辛酉, 壬戌, 癸亥) and corresponding events.

延義明堂火 懷義為白馬寺主
○五年卯卯 王冲越土貞舉兵于延復不克
而皮○七年春正月太后始用
周正改元日載初以十一月
正月為臘月
二月為臘月
三月為臘月
○十四年 文安太后崩
○十六年 改元武氏神龍元年
且為嗣改姓武氏神龍元年
春正月張柬之舉兵討武氏
之亂張易之昌宗伏誅帝復位
○景龍四年夏六月皇太后崩
○景龍四年夏六月皇太后崩
○景龍四年夏六月皇太后崩

聖武天皇開豐慶寺
武之皇子○神龜元年夏四月
蝦夷反殺佐伯宿禰屋麻呂
冬十月立王津嶋祠於紀伊
○天平元年秋八月以光明子
為皇后○梯本人麻呂卒
年春三月交治比真人廣成上
道朝臣真備等歸從唐 始惠
痘瘡○十二年遷都山春恭仁
卿號新朝曰大養德恭仁宮十
六年遷都于難波○二十一年
真州始獻黃金 以橘諸兄為
右大臣 任正一位

聖武天皇開豐慶寺
武之皇子○神龜元年夏四月
蝦夷反殺佐伯宿禰屋麻呂
冬十月立王津嶋祠於紀伊
○天平元年秋八月以光明子
為皇后○梯本人麻呂卒
年春三月交治比真人廣成上
道朝臣真備等歸從唐 始惠
痘瘡○十二年遷都山春恭仁
卿號新朝曰大養德恭仁宮十
六年遷都于難波○二十一年
真州始獻黃金 以橘諸兄為
右大臣 任正一位

Table with columns for years (甲子, 乙丑, 丙寅, 丁卯, 戊辰, 己巳, 庚午, 辛未, 壬申, 癸酉, 甲戌, 乙亥, 丙子, 丁丑, 戊寅, 己卯, 庚辰, 辛巳, 壬午, 癸未, 甲申, 乙酉, 丙戌, 丁亥, 戊子, 己丑, 庚寅, 辛卯, 壬辰, 癸巳, 甲午, 乙未, 丙申, 丁酉, 戊戌, 己亥, 庚子, 辛丑, 壬寅, 癸卯, 甲辰, 乙巳, 丙午, 丁未, 戊申, 己酉, 庚戌, 辛亥, 壬子, 癸丑, 甲寅, 乙卯, 丙辰, 丁巳, 戊午, 己未, 庚申, 辛酉, 壬戌, 癸亥) and corresponding events.

○十九年以詩書賜吐蕃
尚書同中書門下三品
以方士張果為銀青光祿大
夫○二十三年張瑄張瑒殺殿
中侍御史楊注以復父讐殺杖
殺之○二十四年張守珪使討
擊使安祿山擊契丹敗績
○二十五年置支李博士 賜
李林甫爵晉國公牛仙容幽國
公○二十六令天下州縣皆
置李○天寶六載殺李邕及皇
甫惟明韋堅等王瑒李適之自
殺 以天下歲貢賜李林甫○
九載賜楊貴妃名國忠○十
四載祿山請以養將代漢將從
之 以郭子儀為朔方節度使
平原太守顏真卿起兵討賊
常山太守顏泉卿起兵討賊河
北諸軍皆應之○十五載肅宗
親征安祿山○十六載肅宗
親征安祿山○十七載肅宗
親征安祿山○十八載肅宗
親征安祿山○十九載肅宗
親征安祿山○二十載肅宗
親征安祿山○二十一載肅宗
親征安祿山○二十二載肅宗
親征安祿山○二十三載肅宗
親征安祿山○二十四載肅宗
親征安祿山○二十五載肅宗
親征安祿山○二十六載肅宗
親征安祿山○二十七載肅宗
親征安祿山○二十八載肅宗
親征安祿山○二十九載肅宗
親征安祿山○三十載肅宗
親征安祿山○三十一載肅宗
親征安祿山○三十二載肅宗
親征安祿山○三十三載肅宗
親征安祿山○三十四載肅宗
親征安祿山○三十五載肅宗
親征安祿山○三十六載肅宗
親征安祿山○三十七載肅宗
親征安祿山○三十八載肅宗
親征安祿山○三十九載肅宗
親征安祿山○四十載肅宗
親征安祿山○四十一載肅宗
親征安祿山○四十二載肅宗
親征安祿山○四十三載肅宗
親征安祿山○四十四載肅宗
親征安祿山○四十五載肅宗
親征安祿山○四十六載肅宗
親征安祿山○四十七載肅宗
親征安祿山○四十八載肅宗
親征安祿山○四十九載肅宗
親征安祿山○五十載肅宗
親征安祿山○五十一載肅宗
親征安祿山○五十二載肅宗
親征安祿山○五十三載肅宗
親征安祿山○五十四載肅宗
親征安祿山○五十五載肅宗
親征安祿山○五十六載肅宗
親征安祿山○五十七載肅宗
親征安祿山○五十八載肅宗
親征安祿山○五十九載肅宗
親征安祿山○六十載肅宗
親征安祿山○六十一載肅宗
親征安祿山○六十二載肅宗
親征安祿山○六十三載肅宗
親征安祿山○六十四載肅宗
親征安祿山○六十五載肅宗
親征安祿山○六十六載肅宗
親征安祿山○六十七載肅宗
親征安祿山○六十八載肅宗
親征安祿山○六十九載肅宗
親征安祿山○七十載肅宗
親征安祿山○七十一載肅宗
親征安祿山○七十二載肅宗
親征安祿山○七十三載肅宗
親征安祿山○七十四載肅宗
親征安祿山○七十五載肅宗
親征安祿山○七十六載肅宗
親征安祿山○七十七載肅宗
親征安祿山○七十八載肅宗
親征安祿山○七十九載肅宗
親征安祿山○八十載肅宗
親征安祿山○八十一載肅宗
親征安祿山○八十二載肅宗
親征安祿山○八十三載肅宗
親征安祿山○八十四載肅宗
親征安祿山○八十五載肅宗
親征安祿山○八十六載肅宗
親征安祿山○八十七載肅宗
親征安祿山○八十八載肅宗
親征安祿山○八十九載肅宗
親征安祿山○九十載肅宗
親征安祿山○九十一載肅宗
親征安祿山○九十二載肅宗
親征安祿山○九十三載肅宗
親征安祿山○九十四載肅宗
親征安祿山○九十五載肅宗
親征安祿山○九十六載肅宗
親征安祿山○九十七載肅宗
親征安祿山○九十八載肅宗
親征安祿山○九十九載肅宗
親征安祿山○一百載肅宗
親征安祿山○一百零一載肅宗
親征安祿山○一百零二載肅宗
親征安祿山○一百零三載肅宗
親征安祿山○一百零四載肅宗
親征安祿山○一百零五載肅宗
親征安祿山○一百零六載肅宗
親征安祿山○一百零七載肅宗
親征安祿山○一百零八載肅宗
親征安祿山○一百零九載肅宗
親征安祿山○一百一十載肅宗
親征安祿山○一百一十一載肅宗
親征安祿山○一百一十二載肅宗
親征安祿山○一百一十三載肅宗
親征安祿山○一百一十四載肅宗
親征安祿山○一百一十五載肅宗
親征安祿山○一百一十六載肅宗
親征安祿山○一百一十七載肅宗
親征安祿山○一百一十八載肅宗
親征安祿山○一百一十九載肅宗
親征安祿山○一百二十載肅宗
親征安祿山○一百二十一載肅宗
親征安祿山○一百二十二載肅宗
親征安祿山○一百二十三載肅宗
親征安祿山○一百二十四載肅宗
親征安祿山○一百二十五載肅宗
親征安祿山○一百二十六載肅宗
親征安祿山○一百二十七載肅宗
親征安祿山○一百二十八載肅宗
親征安祿山○一百二十九載肅宗
親征安祿山○一百三十載肅宗
親征安祿山○一百三十一載肅宗
親征安祿山○一百三十二載肅宗
親征安祿山○一百三十三載肅宗
親征安祿山○一百三十四載肅宗
親征安祿山○一百三十五載肅宗
親征安祿山○一百三十六載肅宗
親征安祿山○一百三十七載肅宗
親征安祿山○一百三十八載肅宗
親征安祿山○一百三十九載肅宗
親征安祿山○一百四十載肅宗
親征安祿山○一百四十一載肅宗
親征安祿山○一百四十二載肅宗
親征安祿山○一百四十三載肅宗
親征安祿山○一百四十四載肅宗
親征安祿山○一百四十五載肅宗
親征安祿山○一百四十六載肅宗
親征安祿山○一百四十七載肅宗
親征安祿山○一百四十八載肅宗
親征安祿山○一百四十九載肅宗
親征安祿山○一百五十載肅宗

天平寶字元年夏四月廢皇太子道祖王以大吹王為皇太子...

甲午六 幸東大寺供二万燈... 乙未七 勅改年為歲安熟...

十三安祿山入朝... 十四安祿山反... 十五安祿山殺祿山帝至西京...

將孫孝哲陷長安... 即位於靈武尊帝為上皇天... 李泌至靈武上皇至成都...

延曆四年秋八月天皇幸于奈良宮... 盜殺中納言種繼...

甲子三 冬十月詔免京畿兩郡... 乙丑四 以安殿王為皇太子...

貞元正月大赦... 李希烈獲死... 陳仙奇殺李希烈以...

玄宗上皇崩壽七十八... 代宗諱豫原名偲肅宗太子... 廣德元年吐蕃入寇帝陝州...

大日本史曰延曆二十五年春三月桓武帝崩年七十歲...

甲申三 遣葛野麻呂聘于唐... 乙酉四 平城天皇...

元和中 立廣德王為皇太子... 憲宗 正月太上皇崩... 以白居易為翰林學士...

自稱天下都元帥... 四年李希烈陷汝州詔顏真卿宣慰之... 涇原兵過京師作亂帝如奉天...

羅人清石珍等一百八十人歸化○九年正月新羅人貢職十一月鑄富壽神寶錢○改本親王薨○十一年新羅人反討平之 四月唐人李少貞等投化○十四年四月嵯峨帝親諭太第大伴王以傳位王固辭不聽仍太伴王踐祚立皇子恒世王為皇太子

淳和誥大伴桓武帝第三皇子嵯峨帝弟母妃藤原氏○天皇元年文屋綿麻呂薨○三年五月恒世親王薨○五年正月春繼射殺藤原王仍執之放伊豆○七年十月藤原二守等上新格式○八年八月上幸神泉苑詔令講三傳三禮○十年二月帝傳位皇太子遷居西院

仁明諱正良嵯峨帝第二子母皇后橘氏○承和二年正月鑄承和昌寶錢○四年冬十一月盜犯關○七年淳和上皇崩○九年秋七月伴健冬橋逸勢反捕之流伊豆隱岐立道康王為皇太子

皇和二年八月天皇幸于...

Table with 12 columns (甲子 to 癸亥) and 10 rows of historical events, including names like 乙未六, 丙申七, 丁酉八, etc.

Table with 12 columns (甲子 to 癸亥) and 10 rows of historical events, including names like 九, 十, 十一, etc.

Table with 12 columns (甲子 to 癸亥) and 10 rows of historical events, including names like 十三, 十四, 十五, etc.

嘉祥三年夏四月文德天皇即位 嘉祥并親王薨 嵯峨天皇 大后薨 夏六月美作國獻白龜 冬十一月以惟仁王為皇太子

貞觀元年春三月天皇即位 藤原良房攝政 建八幡祠于男山○六年春正月朔天皇元服 春二月定僧位 夏五月駿州富士山火○八年秋八月流伴善雄于伊豆○十一年春二月册貞明王為皇太子○十四年春二月藤原氏宗薨○十五年夏四月以皇子貞固貞平貞純為親王 皇女孟于包于敦子為內親王 皇子長嶺長淵長監皇女載子賜源姓

和漢年表

Table with 12 columns (甲子 to 癸亥) and 10 rows of historical events, including names like 甲子十一, 乙丑十二, etc.

Table with 12 columns (甲子 to 癸亥) and 10 rows of historical events, including names like 十四, 十五, etc.

Table with 12 columns (甲子 to 癸亥) and 10 rows of historical events, including names like 十六, 十七, etc.

元慶三年春二月都良香卒
文德實錄成 秋八月僧道昭
為權僧正○四年夏五月在原
業平卒 秋八月菅原是善卒
冬十二月以基經為太政大
臣○五年創置獎學院○六年
正月天皇元服○八年二月天
皇遷二條院
仁和元年冬十月勅太宰府禁
私買唐物○仁和四年九月勅
巨勢金岡從弘仁以後能詩者
書御所南庇障子 十月右大
臣源多麩
寬平五年夏四月以敦仁王為
皇太子

Table with columns for years (甲午, 乙未, etc.) and events. Includes entries like '甲午十六建員觀寺', '乙未十七齊天火', '丙申十八天德殿火', '丁酉元慶陽成天皇', '戊戌二與羽賊作亂討平之', '己亥三清和上皇崩', '庚子四渤海遣使來', '辛丑五盜殺執後守御西', '壬寅六基經慶帝立親王時康', '癸卯七光孝天皇崩時康親王', '甲辰八上幸神泉死', '乙巳九帝崩 壽五十八', '丙午十宇多天皇 諱定省統', '丁未十一賜平姓于高望王', '戊申十二始獻七種粥 施賑救', '庚戌十三藤原基經廢僧證如', '辛亥十四菅原道真上類聚國史', '壬子十五中納言行平卒', '癸丑十六新羅寇邊擊却之', '甲寅十七左大臣源融薨', '乙卯十八廢二條皇后', '丙辰十九秋七月帝傳位於皇太子', '丁巳二十上皇崩 諱仁德', '戊午二十一上皇崩 諱法皇', '己未二十二大皇太后藤原氏崩', '庚申二十三有熊入西京傷人', '辛酉二十四道真卒 盜殺忠行', '壬戌二十五', '癸亥二十六'

天祐果全忠殺帝而立禮王
昭宣帝 諱全忠
李克用遣兵攻潞州
開平 後梁太祖
二 晉王克用卒子存勳嗣
三 趙匡胤守光殺其兄守文
四 燕王劉守光殺帝
五 友珪弑其主見而自立
六 天祐帝 諱友珪而立
七 貞明攻鎮定皆破之
八 貞明攻保德皆破之
九 八月晉王克用卒
十 吳王隆演建國改元
十一 吳王隆演卒弟隆範嗣
十二 龍德正月晉得傳國至
十三 晉光武 諱承業卒
十四 昭宗 諱晔 遷都洛陽
十五 昭宗 諱晔 遷都洛陽
十六 昭宗 諱晔 遷都洛陽
十七 昭宗 諱晔 遷都洛陽
十八 昭宗 諱晔 遷都洛陽
十九 昭宗 諱晔 遷都洛陽
二十 昭宗 諱晔 遷都洛陽

Table with columns for years (甲午, 乙未, etc.) and events. Includes entries like '甲午十六建員觀寺', '乙未十七齊天火', '丙申十八天德殿火', '丁酉元慶陽成天皇', '戊戌二與羽賊作亂討平之', '己亥三清和上皇崩', '庚子四渤海遣使來', '辛丑五盜殺執後守御西', '壬寅六基經慶帝立親王時康', '癸卯七光孝天皇崩時康親王', '甲辰八上幸神泉死', '乙巳九帝崩 壽五十八', '丙午十宇多天皇 諱定省統', '丁未十一賜平姓于高望王', '戊申十二始獻七種粥 施賑救', '庚戌十三藤原基經廢僧證如', '辛亥十四菅原道真上類聚國史', '壬子十五中納言行平卒', '癸丑十六新羅寇邊擊却之', '甲寅十七左大臣源融薨', '乙卯十八廢二條皇后', '丙辰十九秋七月帝傳位於皇太子', '丁巳二十上皇崩 諱仁德', '戊午二十一上皇崩 諱法皇', '己未二十二大皇太后藤原氏崩', '庚申二十三有熊入西京傷人', '辛酉二十四道真卒 盜殺忠行', '壬戌二十五', '癸亥二十六'

延喜四年三月盜殺安藝守忠
仁○五年秋七月逮捕梅徒○
七年冬十一月藤原時平等上
延喜格

Table with columns for years (甲子, 乙丑, etc.) and events. Includes entries like '甲子四立保明王為皇太子', '乙丑五紀貫之古今集', '丙寅六捕盜于鈴鹿山藤原定國薨', '丁卯七鑄延喜通寶錢', '戊辰八渤海遣使來', '己巳九左大臣時平薨', '庚午十夏大旱', '辛未十一始供若菜', '壬申十二', '癸酉十三源光慈 貞平朝王薨', '甲戌十四京師火', '乙亥十五盜殺上野介厚載 鑄隆元錢', '丙子十六貞純親王薨', '丁丑十七幸朱雀院召文人賦詩', '戊寅十八禁服火色置定赤法', '己卯十九', '庚辰二十渤海遣使來', '辛巳二十一崇福寺火', '壬午二十二夏大旱', '癸未二十三追復道真官爵保明王薨', '甲申二十四上幸朱雀院觀馬', '乙酉二十五以寬明王為皇太子', '丙戌二十六大和國長谷山崩', '丁亥二十七左大臣忠平撰延喜式', '戊子二十八書聖賢像于清涼殿南廂', '己丑二十九貞辰親王薨', '庚寅三十震于清涼殿○天皇崩 諱', '辛卯三十一朱雀天皇薨 諱龜山天皇', '壬辰三十二詔減服御裳膳之四分之一', '癸巳三十三京師盜賊起

Table with columns for years (甲子, 乙丑, etc.) and events. Includes entries like '甲子四立保明王為皇太子', '乙丑五紀貫之古今集', '丙寅六捕盜于鈴鹿山藤原定國薨', '丁卯七鑄延喜通寶錢', '戊辰八渤海遣使來', '己巳九左大臣時平薨', '庚午十夏大旱', '辛未十一始供若菜', '壬申十二', '癸酉十三源光慈 貞平朝王薨', '甲戌十四京師火', '乙亥十五盜殺上野介厚載 鑄隆元錢', '丙子十六貞純親王薨', '丁丑十七幸朱雀院召文人賦詩', '戊寅十八禁服火色置定赤法', '己卯十九', '庚辰二十渤海遣使來', '辛巳二十一崇福寺火', '壬午二十二夏大旱', '癸未二十三追復道真官爵保明王薨', '甲申二十四上幸朱雀院觀馬', '乙酉二十五以寬明王為皇太子', '丙戌二十六大和國長谷山崩', '丁亥二十七左大臣忠平撰延喜式', '戊子二十八書聖賢像于清涼殿南廂', '己丑二十九貞辰親王薨', '庚寅三十震于清涼殿○天皇崩 諱', '辛卯三十一朱雀天皇薨 諱龜山天皇', '壬辰三十二詔減服御裳膳之四分之一', '癸巳三十三京師盜賊起

天祐果全忠殺帝而立禮王
昭宣帝 諱全忠
李克用遣兵攻潞州
開平 後梁太祖
二 晉王克用卒子存勳嗣
三 趙匡胤守光殺其兄守文
四 燕王劉守光殺帝
五 友珪弑其主見而自立
六 天祐帝 諱友珪而立
七 貞明攻鎮定皆破之
八 貞明攻保德皆破之
九 八月晉王克用卒
十 吳王隆演建國改元
十一 吳王隆演卒弟隆範嗣
十二 龍德正月晉得傳國至
十三 晉光武 諱承業卒
十四 昭宗 諱晔 遷都洛陽
十五 昭宗 諱晔 遷都洛陽
十六 昭宗 諱晔 遷都洛陽
十七 昭宗 諱晔 遷都洛陽
十八 昭宗 諱晔 遷都洛陽
十九 昭宗 諱晔 遷都洛陽
二十 昭宗 諱晔 遷都洛陽

Table with columns for years (甲子, 乙丑, etc.) and events. Includes entries like '甲子四立保明王為皇太子', '乙丑五紀貫之古今集', '丙寅六捕盜于鈴鹿山藤原定國薨', '丁卯七鑄延喜通寶錢', '戊辰八渤海遣使來', '己巳九左大臣時平薨', '庚午十夏大旱', '辛未十一始供若菜', '壬申十二', '癸酉十三源光慈 貞平朝王薨', '甲戌十四京師火', '乙亥十五盜殺上野介厚載 鑄隆元錢', '丙子十六貞純親王薨', '丁丑十七幸朱雀院召文人賦詩', '戊寅十八禁服火色置定赤法', '己卯十九', '庚辰二十渤海遣使來', '辛巳二十一崇福寺火', '壬午二十二夏大旱', '癸未二十三追復道真官爵保明王薨', '甲申二十四上幸朱雀院觀馬', '乙酉二十五以寬明王為皇太子', '丙戌二十六大和國長谷山崩', '丁亥二十七左大臣忠平撰延喜式', '戊子二十八書聖賢像于清涼殿南廂', '己丑二十九貞辰親王薨', '庚寅三十震于清涼殿○天皇崩 諱', '辛卯三十一朱雀天皇薨 諱龜山天皇', '壬辰三十二詔減服御裳膳之四分之一', '癸巳三十三京師盜賊起

天慶二年冬十二月平將門自
借號平親王殺常陸介國香陷
常陸野亂關東○三年春二月
遣藤原忠文源經基討之平
貞盛藤原秀鄉等謀將門夏
四月遣小野好古討純友平之

甲午四	藤原純友反	應和元年	以藤原忠文源經基討之
乙未五	吳越人入貢新羅凶	天慶二年	冬十二月平將門自借號平親王
丙申六	純友寇南海	天慶三年	春二月遣藤原忠文源經基討之
丁酉七	富士山火天皇元服	天慶四年	夏四月遣小野好古討純友平之
戊戌八	夏四月地大震	天慶五年	春二月遣藤原忠文源經基討之
己亥九	出羽賊起平將門反	天慶六年	夏四月遣小野好古討純友平之
庚子一	大賞功臣	天慶七年	夏四月遣小野好古討純友平之
辛丑二	以藤原忠平為關白	天慶八年	夏四月遣小野好古討純友平之
壬寅三	新羅舟七艘到隱岐	天慶九年	夏四月遣小野好古討純友平之
癸卯四	元良親王薨	天慶十年	夏四月遣小野好古討純友平之
甲辰五	以成明王為皇太子	天慶十一年	夏四月遣小野好古討純友平之
乙巳六	左大臣藤原仲平薨	天慶十二年	夏四月遣小野好古討純友平之
丙午七	帝傳位下皇太弟	天慶十三年	夏四月遣小野好古討純友平之
丁未八	村上天皇諱成明垂詢于	天慶十四年	夏四月遣小野好古討純友平之
戊申九	行明親王薨盜入京關	天慶十五年	夏四月遣小野好古討純友平之
己酉一	藤原忠平薨陽成親嗣子	天慶十六年	夏四月遣小野好古討純友平之
庚戌二	以憲平王為皇太子	天慶十七年	夏四月遣小野好古討純友平之
辛亥三	後撰和歌集成	天慶十八年	夏四月遣小野好古討純友平之
壬子四	朱雀帝崩壽三十	天慶十九年	夏四月遣小野好古討純友平之
癸丑五	太皇太后藤原氏崩	天慶二十年	夏四月遣小野好古討純友平之
甲寅六	以菅原相繼為天滿天神	天慶二十一年	夏四月遣小野好古討純友平之
乙卯七	盜殺駿河介忠幹	天慶二十二年	夏四月遣小野好古討純友平之
丙辰八	吳越遣使來	天慶二十三年	夏四月遣小野好古討純友平之
丁巳九	源經基卒	天慶二十四年	夏四月遣小野好古討純友平之
戊午一	吳越遣使來	天慶二十五年	夏四月遣小野好古討純友平之
己未二	吳越遣使來	天慶二十六年	夏四月遣小野好古討純友平之
庚申三	皇宮火帝遷居冷泉院	天慶二十七年	夏四月遣小野好古討純友平之
辛酉四	皇宮火帝遷居冷泉院	天慶二十八年	夏四月遣小野好古討純友平之
壬戌五	給東西京民綿布	天慶二十九年	夏四月遣小野好古討純友平之
癸亥六	元利親王薨	天慶三十年	夏四月遣小野好古討純友平之

康保元年栽櫻樹於紫宸殿

安和元年十月冷泉帝崩生主
天德元年夏六月始行祇園會
寬治元年冬十月在衡麓
寶曆元年伊尹攝政○三年春
正月天皇元服

甲子一	藤原兼通為關白	康保元年	栽櫻樹於紫宸殿
乙丑二	左大臣藤原顯忠薨	康保二年	
丙寅三	京師大水	康保三年	
丁卯四	天皇崩壽四十二	康保四年	
戊辰五	冷泉天皇諱盛宗村支子	康保五年	
己巳六	藤原高明攝政及流之	康保六年	
庚午七	圓融天皇諱本村支子	康保七年	
辛未八	建多田院	康保八年	
壬申九	伊尹薨兼通為關白	康保九年	
癸酉一	京師火	康保十年	
甲戌二	藤原兼通為關白	康保十一年	
乙亥三	武德殿火	康保十二年	
丙子四	皇宮火	康保十三年	
丁丑五	兼通薨賴崇為關白	康保十四年	
戊寅六	海賊殺備前介時望	康保十五年	
己卯七	皇太后藤原皇后薨	康保十六年	
庚辰八	皇宮火	康保十七年	
辛巳九	菅原文時卒	康保十八年	
壬午一	皇宮火	康保十九年	
癸未二	源順卒	康保二十年	
甲申三	帝傳位于皇太子	康保二十一年	
乙酉四	龍山天皇諱賴崇	康保二十二年	
丙戌五	帝傳位于花山寺	康保二十三年	
丁亥六	一德天皇諱隆德	康保二十四年	
戊子七	捕盜佐輔下獄	康保二十五年	
己丑八	賴崇薨兼家為太政大臣	康保二十六年	
庚寅九	兼家薨道隆為太政大臣	康保二十七年	
辛卯一	圓融上皇崩壽三十二	康保二十八年	
壬辰二	為光薨崇武部卒	康保二十九年	
癸巳三	道隆為關白	康保三十年	

神皇正統記

神皇正統記

神皇正統記

甲午五	天下盜賊起	五	置起居院	元年廢周主宗訓為
乙未長	道隆薨	四	至道正月帝親登於乾元樓	鄭王周臣韓通歿之
丙申二	盜傷上皇	三	三月帝崩太子恒即位	太宗諡曰太祖弟初
丁酉三	源滿仲卒	二	咸平真宗以李沆同平章事	名匡義改賜光義
戊戌四	參議藤原佐理卒	一	極密使兼侍中魯公曹彬卒	淳化三年召終南隱
己亥長	孫西戎寇邊	一	太子大保呂端卒	王仲放不三〇五年
庚子二	藤原子為中宮	二	右諫議大夫田錫卒	蜀盜李順陷成都討
辛丑三	皇宮火	三	增置制舉六科	李繼隆入夏州
壬寅四	僧寂照入京	四	有天子書見于承天門	執趙保忠赴京師
癸卯五	敦實親王薨	五	羅冠華知陝州	至道三年分天下州
甲辰寬	上幸北野祠	六	賜杭州隱士林通粟帛	軍為十五路
乙巳三	安倍晴明卒	七	以寇準為樞密使	真宗諱恒太宗第三
丙午三	冷泉院火	八	極密使李士知陝州張詠卒	子〇景德元年契丹
丁未四	冷泉院火	九	六月畿內蝗	隆之帝渡河次澶
戊申五	花山法皇崩	一〇	得天書于乾祐山	州契丹請盟而退
己酉六	具平親王薨	一一	立子受蓋為皇太子更名禎	大中祥符元年冬十
庚戌七	為平親王薨	一二	尚書左僕射向敏中卒	二月帝過曲阜謁孔
辛亥八	冷泉帝崩	一三	賜杭州隱士林通粟帛	十加諡玄聖文宣王
壬子長	三條天皇薨	一四	天聖二月帝崩	〇七年帝如亳州謁
癸丑二	幸左大臣道長第	一五	天聖仁宗	老子于大清真宮
甲寅三	皇宮火	一六	天聖仁宗	
乙卯四	皇宮火	一七	天聖仁宗	
丙辰五	讓位於皇太子	一八	天聖仁宗	
丁巳寬	後一條天皇薨	一九	天聖仁宗	
戊午二	造大安寺	二〇	天聖仁宗	
己未三	刀伊賊作亂討平之	二一	天聖仁宗	
庚申四	南蠻寇薩摩人擊劫之	二二	天聖仁宗	
辛酉五	地大震	二三	天聖仁宗	
壬戌三	盜火屢葺殿	二四	天聖仁宗	

仁宗諱禮真宗第六

甲子	皇太子	二	王欽若卒	天聖七年春二月張七遜罷
乙丑三	大皇太后崩	三	晏殊罷	復制舉諸科
丙寅三	大皇太后崩	四	晏殊罷	夏六月王清昭
丁卯四	道長薨	五	晏殊罷	應官災
戊辰長	平忠常及殺安房守惟忠	六	晏殊罷	通判河中
己巳二	運平直方討平忠常不克	七	晏殊罷	〇明道二年冬十一
庚午三	源賴信討忠常平之	八	晏殊罷	月廢皇后郭氏諡御史中丞孔
辛未四	源賴信討忠常平之	九	晏殊罷	道補右司諫范仲淹
壬申五	宇佐宮倒	一〇	晏殊罷	年秋九月立曹氏為皇后
癸酉六	盜入禁闕	一一	晏殊罷	〇二年
甲戌七	試課明經得業生	一二	晏殊罷	冬十二月郭太后暴卒
乙亥八	試課明經得業生	一三	晏殊罷	〇三年
丙子九	四月天皇崩	一四	晏殊罷	喪范仲淹及尹洙歐陽修于外
丁丑長	後朱雀天皇薨	一五	晏殊罷	〇三年
戊寅二	延曆寺僧毀佛作亂	一六	晏殊罷	詔賊群臣越職言事
己卯三	皇宮火	一七	晏殊罷	〇三年
庚辰長	大納言公任卒	一八	晏殊罷	改元天授國號復
辛巳二	大納言公任卒	一九	晏殊罷	〇三年
壬午三	皇宮火	二〇	晏殊罷	慶曆四年夏四月作
癸未四	一條院火	二一	晏殊罷	太學五月帝謁孔子
甲申寬	一條院火	二二	晏殊罷	元吳復遣使來上
乙酉二	五月天皇崩	二三	晏殊罷	表
丙戌承	後冷泉天皇薨	二四	晏殊罷	〇三年
丁亥二	清原氏入京	二五	晏殊罷	〇三年
戊子三	冬十月天皇崩	二六	晏殊罷	〇三年
己丑四	宋人張守隆投化	二七	晏殊罷	〇三年
庚寅五	賴通女嫁于為皇后	二八	晏殊罷	〇三年
辛卯六	賴通建平等院	二九	晏殊罷	〇三年
壬辰七	安倍時賴作亂	三〇	晏殊罷	〇三年
癸巳天	善住吉祠火	三一	晏殊罷	〇三年

甲午二	與賊作亂討平之	四	立定主為太子	三十一	收國金太祖
乙未三		五		三十	天輔
丙申四	以藤原璋子為女御	六		二十九	天會太宗
丁酉五	法皇幸能野	七	重和	二十八	
戊戌元	輔仁親王薨	八	方臘作亂	二十七	
己亥二	左大臣源俊房薨	九	宗法寶曆	二十六	
庚子三	獻山僧梵園城寺	十	章實擊金敗	二十五	
辛丑四	獻山僧梵一乘寺	十一	保大	二十四	
壬寅五	正月讓位	十二	建國	二十三	
癸卯六	宗德天皇諱顯仁場珙	十三	正德	二十二	
甲辰七	京師火	十四	建國	二十一	
乙巳八	源義光卒	十五	大德	二十	
丙午九	忠通為太政大臣	十六	成清仁宗	十九	
丁未十	七月白河崩壽十七	十七	八德	十八	
戊申十一	忠通之女為皇后	十八	七德	十七	
己酉十二	建得長壽院	十九	六德	十六	
庚戌十三	藤原家忠薨	二十	五德	十五	
辛亥十四	平忠盛捕海賊	二十一	四德	十四	
壬子十五	藤原家忠薨	二十二	三德	十三	
癸丑十六	流平季盛于仇渡	二十三	二德	十二	
甲寅十七	獻山僧梵園城寺	二十四	一德	十一	
乙卯十八	立體仁王為皇太子	二十五	大慶仁宗	十	
丙辰十九	獻山僧梵三井寺	二十六	五德	九	
丁巳二十	獻山僧梵三井寺	二十七	四德	八	
戊午二十一	獻山僧梵三井寺	二十八	三德	七	
己未二十二	獻山僧梵三井寺	二十九	二德	六	
庚申二十三	獻山僧梵三井寺	三十	一德	五	
辛酉二十四	獻山僧梵三井寺	三十一	大慶仁宗	四	
壬戌二十五	獻山僧梵三井寺	三十二	五德	三	
癸亥二十六	獻山僧梵三井寺	三十三	四德	二	

保元元年秋七月鳥羽法皇崩
壽七十七 崇德上皇作亂
天皇使源義朝平清盛等討之
上皇之軍敗績藤原賴長中矢
及上皇出奔知昌院 冬十一
月源為義平忠正平家弘等伏
誅 遷崇德上皇于讚岐 故
為朝于伊豆大嶋 保元三年
冬十二月藤原信賴源義朝反
因上皇殺信西勅遣平清盛討
信賴誅之 永曆元年正月取
前關白忠通流之 長田忠致
弑義朝 流賴朝于伊豆

甲子	平忠盛卒 源賴政討鶴	十四	神皇正統	三	建康王
乙丑	南都僧徒金峯	十五		二	邦昌為
丙寅	南都僧徒獻山	十六		一	高宗諱
丁卯	沿兵于東河	十七	趙鼎卒	六	攝政宗
戊辰	稗政官高建德性寺	十八		五	第九子
己巳	辦公能之女為皇后	十九		四	○建炎
庚午	上幸關白忠通之第	二十		三	二年春
辛未	平忠盛卒 源賴政討鶴	二十一		二	三月
壬申		二十二		一	如杭州
癸酉		二十三			苗傳作
甲戌		二十四			亂誅
乙亥	七月崩壽十七 狩那須野	二十五			九月金
丙子	後白河天皇諱雅仁	二十六			人南京
丁丑		二十七			陷十
戊寅	二月讓位	二十八			越州
己卯	二條天皇諱守仁	二十九			奔明州
庚辰	源賴朝進衛皇后為皇后	三十			十一月
辛巳	源賴朝進衛皇后為皇后	三十一			于海
壬午		三十二			○四年
癸未	獻山僧梵園城寺	三十三			正月金
甲申	八月崇德崩于朝香	三十四			人東京
乙酉	八月崇德崩于朝香	三十五			陷復四
丙戌	六條天皇諱順仁	三十六			越州
丁亥	清盛為太政大臣	三十七			○
戊子	三月讓位	三十八			
己丑	高倉天皇諱憲仁	三十九			
庚寅	殺為朝于大貲	四十			
辛卯	安納清盛之女為中宮	四十一			
壬辰		四十二			
癸巳	南都僧徒多武峰	四十三			

欽宗諱 桓徽宗 之長子 靖康 元年春 正月太 上皇出 奔高州 遂如鎮 江金 人議和

隱土三州。廢皇太子懷成立。皇孫茂仁為皇太子。後堀河諱茂仁高倉帝之孫。後高倉帝三子。○寬喜三年冬十月。土御門上皇崩于阿波。○貞永元年冬十二月。帝傳位于皇太子。四條諱秀仁後堀河帝之子。○文曆元年秋八月。後堀河上皇崩。壽二十三。○寬元元年。藤原家建東福寺。後嵯峨諱邦仁。土御門帝第二子。○寬元二年夏四月。北條經時廢經立報嗣。後淡草諱久仁。後嵯峨帝第三子。

龜山諱恒仁後淡州帝之弟

文永二年夏六月。北條時宗逐其主宗尊親王於京師。立宗尊乙丑二。續古今成。之子惟康親王。○五年秋八月。立世仁王為皇太子。○八年。元使趙良弼奉書來不應。

甲午	文曆九條廢帝崩	端平	真德秀卒	三	金匱	六月	十二月鐵木真死於
乙未	嘉祐	二	蒙古入寇	二	六	盤山	○端平元年春正月。金主守緒傳位於其宗室承麟。孟珙以蒙古兵入蔡州。守緒死。承麟作亂。兵所殺金匱。
丙申	藤原家隆卒	三	嘉熙魏了翁卒	三	九	八	
丁酉	藤原家隆卒	四	淳祐	四	十	十	
戊戌	仁治順德帝崩	五	蒙古入寇	五	十一	十一	
己亥	藤原定家卒	六	淳祐	六	十二	十二	
庚子	天皇崩高上。泰時卒	七	淳祐	七	十三	十三	
辛丑	天皇崩高上。泰時卒	八	淳祐	八	十四	十四	
壬寅	天皇崩高上。泰時卒	九	淳祐	九	十五	十五	
癸卯	天皇崩高上。泰時卒	十	淳祐	十	十六	十六	
甲辰	天皇崩高上。泰時卒	十一	淳祐	十一	十七	十七	
乙巳	天皇崩高上。泰時卒	十二	淳祐	十二	十八	十八	
丙午	天皇崩高上。泰時卒	十三	淳祐	十三	十九	十九	
丁未	天皇崩高上。泰時卒	十四	淳祐	十四	二十	二十	
戊申	天皇崩高上。泰時卒	十五	淳祐	十五	二十一	二十一	
己酉	天皇崩高上。泰時卒	十六	淳祐	十六	二十二	二十二	
庚戌	天皇崩高上。泰時卒	十七	淳祐	十七	二十三	二十三	
辛亥	天皇崩高上。泰時卒	十八	淳祐	十八	二十四	二十四	
壬子	天皇崩高上。泰時卒	十九	淳祐	十九	二十五	二十五	
癸丑	天皇崩高上。泰時卒	二十	淳祐	二十	二十六	二十六	
甲寅	天皇崩高上。泰時卒	二十一	淳祐	二十一	二十七	二十七	
乙卯	天皇崩高上。泰時卒	二十二	淳祐	二十二	二十八	二十八	
丙辰	天皇崩高上。泰時卒	二十三	淳祐	二十三	二十九	二十九	
丁巳	天皇崩高上。泰時卒	二十四	淳祐	二十四	三十	三十	
戊午	天皇崩高上。泰時卒	二十五	淳祐	二十五	三十一	三十一	
己未	天皇崩高上。泰時卒	二十六	淳祐	二十六	三十二	三十二	
庚申	天皇崩高上。泰時卒	二十七	淳祐	二十七	三十三	三十三	
辛酉	天皇崩高上。泰時卒	二十八	淳祐	二十八	三十四	三十四	
壬戌	天皇崩高上。泰時卒	二十九	淳祐	二十九	三十五	三十五	
癸亥	天皇崩高上。泰時卒	三十	淳祐	三十	三十六	三十六	

度宗諱煇。度宗長子。○景炎三年夏四月。帝崩。五月。衛王昀即位。改元祥興。六月。帝遷新會之江山。冬。閏二月。元人執文天祥。○祥興二年春二月。張世傑與元張弘範戰于崖山。世傑兵潰。陸秀夫負帝赴海。奴之。奴宋亡。冬十月。文天祥至燕。不屈。元人囚之。

後宇多諱世仁龜山帝第一子。○文永十一年冬十月。以世仁王為皇太子。元人寇邊。擊却之。○建治元年夏四月。元使社世忠何文著等來。○弘安二年夏六月。殺元使范文虎。○四年夏五月。元寇九州。遭大風破。船擊繼之。○六年春正月。延曆寺僧徒犯禁。○七年冬十月。北條貞時殺北條時國。○八年冬十一月。北條貞時殺秋田城介泰成。

甲申	十月讓位	伏見天皇	久明親王	時宗卒	自時任執柄	二	詔盧世榮行鈔法
乙酉	十月讓位	伏見天皇	久明親王	時宗卒	自時任執柄	三	程文海訪求江南人材
丙戌	十月讓位	伏見天皇	久明親王	時宗卒	自時任執柄	四	江南兵起。置徵理司
丁亥	十月讓位	伏見天皇	久明親王	時宗卒	自時任執柄	五	謝枋得至燕。不屈。久之
戊子	十月讓位	伏見天皇	久明親王	時宗卒	自時任執柄	六	桑哥以罪免
己丑	十月讓位	伏見天皇	久明親王	時宗卒	自時任執柄	七	
庚寅	十月讓位	伏見天皇	久明親王	時宗卒	自時任執柄	八	
辛卯	十月讓位	伏見天皇	久明親王	時宗卒	自時任執柄	九	
壬辰	十月讓位	伏見天皇	久明親王	時宗卒	自時任執柄	十	
癸巳	十月讓位	伏見天皇	久明親王	時宗卒	自時任執柄	十一	
甲午	十月讓位	伏見天皇	久明親王	時宗卒	自時任執柄	十二	
乙未	十月讓位	伏見天皇	久明親王	時宗卒	自時任執柄	十三	
丙申	十月讓位	伏見天皇	久明親王	時宗卒	自時任執柄	十四	
丁酉	十月讓位	伏見天皇	久明親王	時宗卒	自時任執柄	十五	
戊戌	十月讓位	伏見天皇	久明親王	時宗卒	自時任執柄	十六	
己亥	十月讓位	伏見天皇	久明親王	時宗卒	自時任執柄	十七	
庚子	十月讓位	伏見天皇	久明親王	時宗卒	自時任執柄	十八	
辛丑	十月讓位	伏見天皇	久明親王	時宗卒	自時任執柄	十九	
壬寅	十月讓位	伏見天皇	久明親王	時宗卒	自時任執柄	二十	
癸卯	十月讓位	伏見天皇	久明親王	時宗卒	自時任執柄	二十一	
甲辰	十月讓位	伏見天皇	久明親王	時宗卒	自時任執柄	二十二	
乙巳	十月讓位	伏見天皇	久明親王	時宗卒	自時任執柄	二十三	
丙午	十月讓位	伏見天皇	久明親王	時宗卒	自時任執柄	二十四	
丁未	十月讓位	伏見天皇	久明親王	時宗卒	自時任執柄	二十五	
戊申	十月讓位	伏見天皇	久明親王	時宗卒	自時任執柄	二十六	
己酉	十月讓位	伏見天皇	久明親王	時宗卒	自時任執柄	二十七	
庚戌	十月讓位	伏見天皇	久明親王	時宗卒	自時任執柄	二十八	
辛亥	十月讓位	伏見天皇	久明親王	時宗卒	自時任執柄	二十九	
壬子	十月讓位	伏見天皇	久明親王	時宗卒	自時任執柄	三十	

甲午三	關白兼平亮	二月	正月帝崩太子眞金先卒	至元三十一年冬十一月大傳
乙未三	盜入禁中	三月	元貞成宗諱缺木耳世祖之孫	知樞密院事伯顏卒
丙申四	盜入禁中	四月	大德	
丁酉五	盜入禁中	五月	伐緬 不忽木卒	
戊戌六	後伏見天皇	六月	諸蠻反 海都入寇	
己亥七	後伏見天皇	七月	西南夷反討平之	
庚子三	正月讓位	八月	諸蠻平 金陵祥卒	
辛丑三	正月讓位	九月		
壬寅三	正月讓位	十月		
癸卯三	正月讓位	十一月		
甲辰二	後二條天皇	十二月		
乙巳三	後二條天皇	春正月帝崩		
丙午德治	後二條天皇	至大 武宗諱海山世祖之孫		
丁未二	後二條天皇	延祐		
戊申延慶	花園天皇	二 帝崩皇太子即位		
己酉三	花園天皇	三 皇太子諱愛育黎拔力達		
庚戌三	花園天皇	四 帝崩皇太子即位		
辛亥應長	宇治橋火	五 帝崩皇太子即位		
壬子正和	宇治橋火	六 帝崩皇太子即位		
癸丑二	宇治橋火	七 正月帝崩七月太子即位		
甲寅三	宇治橋火	八 正月帝崩七月太子即位		
乙卯四	宇治橋火	九 正月帝崩七月太子即位		
丙辰五	宇治橋火	十 正月帝崩七月太子即位		
丁巳保元	宇治橋火	十一 正月帝崩七月太子即位		
戊午二	宇治橋火	十二 正月帝崩七月太子即位		
己未元應	宇治橋火	一 正月帝崩七月太子即位		
庚申二	宇治橋火	二 正月帝崩七月太子即位		
辛酉二	宇治橋火	三 正月帝崩七月太子即位		
壬戌二	宇治橋火	四 正月帝崩七月太子即位		
癸亥三	宇治橋火	五 正月帝崩七月太子即位		

後醍醐天皇治後宇多帝第二子○元應元年秋八月以藤原子○元應元年秋八月以藤原子○元應元年秋八月以藤原子○元應元年秋八月以藤原子

後醍醐天皇治後宇多帝第二子○元應元年秋八月以藤原子○元應元年秋八月以藤原子○元應元年秋八月以藤原子○元應元年秋八月以藤原子

甲子三	後宇多帝	長等謀滅北條氏高時悟之遣甲子中	後宇多帝	長等謀滅北條氏高時悟之遣甲子中
乙丑二	後宇多帝	兵殺賴長國長○二年冬十二乙丑二	後宇多帝	兵殺賴長國長○二年冬十二乙丑二
丙寅三	後宇多帝	元高時流資朝於佐渡○元弘丙寅三	後宇多帝	元高時流資朝於佐渡○元弘丙寅三
丁卯二	後宇多帝	元高時流資朝於佐渡○元弘丙寅三	後宇多帝	元高時流資朝於佐渡○元弘丙寅三
戊辰三	後宇多帝	元高時流資朝於佐渡○元弘丙寅三	後宇多帝	元高時流資朝於佐渡○元弘丙寅三
己巳三	後宇多帝	元高時流資朝於佐渡○元弘丙寅三	後宇多帝	元高時流資朝於佐渡○元弘丙寅三
庚午二	後宇多帝	元高時流資朝於佐渡○元弘丙寅三	後宇多帝	元高時流資朝於佐渡○元弘丙寅三
辛未二	後宇多帝	元高時流資朝於佐渡○元弘丙寅三	後宇多帝	元高時流資朝於佐渡○元弘丙寅三
壬申三	後宇多帝	元高時流資朝於佐渡○元弘丙寅三	後宇多帝	元高時流資朝於佐渡○元弘丙寅三
癸酉三	後宇多帝	元高時流資朝於佐渡○元弘丙寅三	後宇多帝	元高時流資朝於佐渡○元弘丙寅三
甲戌三	後宇多帝	元高時流資朝於佐渡○元弘丙寅三	後宇多帝	元高時流資朝於佐渡○元弘丙寅三
乙亥三	後宇多帝	元高時流資朝於佐渡○元弘丙寅三	後宇多帝	元高時流資朝於佐渡○元弘丙寅三
丙子三	後宇多帝	元高時流資朝於佐渡○元弘丙寅三	後宇多帝	元高時流資朝於佐渡○元弘丙寅三
丁丑三	後宇多帝	元高時流資朝於佐渡○元弘丙寅三	後宇多帝	元高時流資朝於佐渡○元弘丙寅三
戊寅三	後宇多帝	元高時流資朝於佐渡○元弘丙寅三	後宇多帝	元高時流資朝於佐渡○元弘丙寅三
己卯三	後宇多帝	元高時流資朝於佐渡○元弘丙寅三	後宇多帝	元高時流資朝於佐渡○元弘丙寅三
庚辰三	後宇多帝	元高時流資朝於佐渡○元弘丙寅三	後宇多帝	元高時流資朝於佐渡○元弘丙寅三
辛巳三	後宇多帝	元高時流資朝於佐渡○元弘丙寅三	後宇多帝	元高時流資朝於佐渡○元弘丙寅三
壬午三	後宇多帝	元高時流資朝於佐渡○元弘丙寅三	後宇多帝	元高時流資朝於佐渡○元弘丙寅三
癸未三	後宇多帝	元高時流資朝於佐渡○元弘丙寅三	後宇多帝	元高時流資朝於佐渡○元弘丙寅三
甲申三	後宇多帝	元高時流資朝於佐渡○元弘丙寅三	後宇多帝	元高時流資朝於佐渡○元弘丙寅三
乙酉三	後宇多帝	元高時流資朝於佐渡○元弘丙寅三	後宇多帝	元高時流資朝於佐渡○元弘丙寅三
丙戌三	後宇多帝	元高時流資朝於佐渡○元弘丙寅三	後宇多帝	元高時流資朝於佐渡○元弘丙寅三
丁亥三	後宇多帝	元高時流資朝於佐渡○元弘丙寅三	後宇多帝	元高時流資朝於佐渡○元弘丙寅三
戊子三	後宇多帝	元高時流資朝於佐渡○元弘丙寅三	後宇多帝	元高時流資朝於佐渡○元弘丙寅三
己丑三	後宇多帝	元高時流資朝於佐渡○元弘丙寅三	後宇多帝	元高時流資朝於佐渡○元弘丙寅三
庚寅三	後宇多帝	元高時流資朝於佐渡○元弘丙寅三	後宇多帝	元高時流資朝於佐渡○元弘丙寅三
辛卯三	後宇多帝	元高時流資朝於佐渡○元弘丙寅三	後宇多帝	元高時流資朝於佐渡○元弘丙寅三
壬辰三	後宇多帝	元高時流資朝於佐渡○元弘丙寅三	後宇多帝	元高時流資朝於佐渡○元弘丙寅三
癸巳三	後宇多帝	元高時流資朝於佐渡○元弘丙寅三	後宇多帝	元高時流資朝於佐渡○元弘丙寅三
甲午三	後宇多帝	元高時流資朝於佐渡○元弘丙寅三	後宇多帝	元高時流資朝於佐渡○元弘丙寅三
乙未三	後宇多帝	元高時流資朝於佐渡○元弘丙寅三	後宇多帝	元高時流資朝於佐渡○元弘丙寅三
丙申三	後宇多帝	元高時流資朝於佐渡○元弘丙寅三	後宇多帝	元高時流資朝於佐渡○元弘丙寅三
丁酉三	後宇多帝	元高時流資朝於佐渡○元弘丙寅三	後宇多帝	元高時流資朝於佐渡○元弘丙寅三
戊戌三	後宇多帝	元高時流資朝於佐渡○元弘丙寅三	後宇多帝	元高時流資朝於佐渡○元弘丙寅三
己亥三	後宇多帝	元高時流資朝於佐渡○元弘丙寅三	後宇多帝	元高時流資朝於佐渡○元弘丙寅三
庚子三	後宇多帝	元高時流資朝於佐渡○元弘丙寅三	後宇多帝	元高時流資朝於佐渡○元弘丙寅三
辛丑三	後宇多帝	元高時流資朝於佐渡○元弘丙寅三	後宇多帝	元高時流資朝於佐渡○元弘丙寅三
壬寅三	後宇多帝	元高時流資朝於佐渡○元弘丙寅三	後宇多帝	元高時流資朝於佐渡○元弘丙寅三
癸卯三	後宇多帝	元高時流資朝於佐渡○元弘丙寅三	後宇多帝	元高時流資朝於佐渡○元弘丙寅三
甲辰三	後宇多帝	元高時流資朝於佐渡○元弘丙寅三	後宇多帝	元高時流資朝於佐渡○元弘丙寅三
乙巳三	後宇多帝	元高時流資朝於佐渡○元弘丙寅三	後宇多帝	元高時流資朝於佐渡○元弘丙寅三
丙午三	後宇多帝	元高時流資朝於佐渡○元弘丙寅三	後宇多帝	元高時流資朝於佐渡○元弘丙寅三
丁未三	後宇多帝	元高時流資朝於佐渡○元弘丙寅三	後宇多帝	元高時流資朝於佐渡○元弘丙寅三
戊申三	後宇多帝	元高時流資朝於佐渡○元弘丙寅三	後宇多帝	元高時流資朝於佐渡○元弘丙寅三
己酉三	後宇多帝	元高時流資朝於佐渡○元弘丙寅三	後宇多帝	元高時流資朝於佐渡○元弘丙寅三
庚戌三	後宇多帝	元高時流資朝於佐渡○元弘丙寅三	後宇多帝	元高時流資朝於佐渡○元弘丙寅三
辛亥三	後宇多帝	元高時流資朝於佐渡○元弘丙寅三	後宇多帝	元高時流資朝於佐渡○元弘丙寅三
壬子三	後宇多帝	元高時流資朝於佐渡○元弘丙寅三	後宇多帝	元高時流資朝於佐渡○元弘丙寅三
癸丑三	後宇多帝	元高時流資朝於佐渡○元弘丙寅三	後宇多帝	元高時流資朝於佐渡○元弘丙寅三
甲寅三	後宇多帝	元高時流資朝於佐渡○元弘丙寅三	後宇多帝	元高時流資朝於佐渡○元弘丙寅三
乙卯三	後宇多帝	元高時流資朝於佐渡○元弘丙寅三	後宇多帝	元高時流資朝於佐渡○元弘丙寅三
丙辰三	後宇多帝	元高時流資朝於佐渡○元弘丙寅三	後宇多帝	元高時流資朝於佐渡○元弘丙寅三
丁巳三	後宇多帝	元高時流資朝於佐渡○元弘丙寅三	後宇多帝	元高時流資朝於佐渡○元弘丙寅三
戊午三	後宇多帝	元高時流資朝於佐渡○元弘丙寅三	後宇多帝	元高時流資朝於佐渡○元弘丙寅三
己未三	後宇多帝	元高時流資朝於佐渡○元弘丙寅三	後宇多帝	元高時流資朝於佐渡○元弘丙寅三
庚申三	後宇多帝	元高時流資朝於佐渡○元弘丙寅三	後宇多帝	元高時流資朝於佐渡○元弘丙寅三
辛酉三	後宇多帝	元高時流資朝於佐渡○元弘丙寅三	後宇多帝	元高時流資朝於佐渡○元弘丙寅三
壬戌三	後宇多帝	元高時流資朝於佐渡○元弘丙寅三	後宇多帝	元高時流資朝於佐渡○元弘丙寅三
癸亥三	後宇多帝	元高時流資朝於佐渡○元弘丙寅三	後宇多帝	元高時流資朝於佐渡○元弘丙寅三

後醍醐天皇治後宇多帝第二子○元應元年秋八月以藤原子○元應元年秋八月以藤原子○元應元年秋八月以藤原子○元應元年秋八月以藤原子

後醍醐天皇治後宇多帝第二子○元應元年秋八月以藤原子○元應元年秋八月以藤原子○元應元年秋八月以藤原子○元應元年秋八月以藤原子

Table with columns for dates (e.g., 甲午, 乙未), events (e.g., 倉○二年夏六月, 月藤原公宗及), and other details. Includes a vertical column on the right with dates like 三月, 四月, 五月.

Table with columns for dates (e.g., 甲子, 乙丑), events (e.g., 兵討鎌倉取之, 源顯家敗績於), and other details. Includes a vertical column on the right with dates like 三月, 四月, 五月.

日曆

日曆

日曆

日曆

北朝後光嚴諱爾仁光嚴帝之子○十二年春二月送歸北帝上皇太子于京師○十二年冬十二月菊池武光奉良懷王討大支克之○十五年春二月北軍陷南方諸城	長慶諱寬成村上之皇子北朝後圓融諱緒仁光嚴帝之長子	後龜山諱源成長慶帝之弟○文中三年秋九月菊池武政兵盡降北朝	北朝後小松諱幹仁後圓融帝之皇子○明德三年冬閏十月南帝與北帝和還軍駕神器于京師○四年夏四月後圓融帝崩壽三十六○應永五年秋八月朔鮮連使來○八年春三月義滿遣使聘于明○十六年冬十二月明遣使來吊義滿之喪南蠻人貢黑象鵝鴟	編造諱躬仁後小松之長子○正長元年秋七月補光帝崩壽二十七	後花園諱彥仁崇光帝之曾孫○永亨四年冬十二月足利義																							
甲午二行即位禮	乙未三	丙申三	丁酉三	戊戌三	己亥三	庚子三	辛丑三	壬寅三	癸卯三	甲辰三	乙巳三	丙午三	丁未三	戊申三	己酉三	庚戌三	辛亥三	壬子三	癸丑三	甲寅三	乙卯三	丙辰三	丁巳三	戊午三	己未三	庚申三	辛酉三	壬戌三
十二大破瓦剌矢 交趾平	十三罷海運	十四帝還京師	十五帝北巡命皇太子監國	十六文趾復亂	十七	十八姑婦唐賽兒作亂討平之	十九遷都于北京	二十帝自將征阿魯台兀良哈	二十一帝親北征	二十二帝至榆木川崩	二十三宣德宗諱高職太宗之子	二十四宣德宗諱基仁宗之子	二十五初設鈔關	二十六夏元吉卒	二十七	二十八帝崩太子即位	二十九英宗諱祁顛宣宗之子	三十	三十一師討思任發敗績	三十二黃福卒 楊榮卒	三十三師討麓川寧破之	三十四王振殺侍講劉球						

漢主高煦及帝征高煦降之

教聘于明○十一年以上杉清甲子安南方共起	方上杉持常任東國管領○十二年春二月結城滿朝奉特氏之子春王安王作亂嘉吉元丁卯四月夏四月義教遣兵陷結城城戊辰五月滿朝歿之虜春王安王夏六月赤松滿祐弒義教秋八月庚午義勝遣兵伐滿祐于播州九月京兵叛自播城滿祐伏誅冬十二月太宰嘉賴及擊敗之○文安三年秋九月盜入禁中竊神璽○亨德三年冬十二月足利成氏殺上牧憲忠憲忠之臣長尾景春攻成氏成氏軍敗奔古河城○康正元年夏五月足利義政封赤松則尚赤松祐祐于播州山名宗全殺教祐則尚○寬正元年冬十月山名宗全討義就于河內○二年冬十月足利義政遣承政知任關未西	東總轄○三年夏四月政長陪金指御諸諸城義就奔芳野後土御門諱成仁後花園帝之子○寬正五年冬十二月足利義政養其弟義親為義子○文正元年夏四月斯波義敏與義廉爭家跡○應仁元年春正月管領政長出奔二月細川勝元山名宗全作亂構兵于東西○京○文明三年夏五月上杉顯	甲申五	乙酉六	丙戌六	丁亥六	戊子六	己丑六	庚寅六	辛卯六	壬辰六	癸巳六	甲午六	乙未六	丙申六	丁酉六	戊戌六	己亥六	庚子六	辛丑六	壬寅六	癸卯六	甲辰六	乙巳六	丙午六	丁未六	戊申六	己酉六	庚戌六	辛亥六	壬子六	癸丑六	甲寅六	乙卯六	丙辰六	丁巳六	戊午六	己未六	庚申六	辛酉六	壬戌六	癸亥六
九 楊子奇卒	十 大學士楊溥卒	十一	十二	十三	十四 景帝諱祁鈺宣宗之子	十五 也先殺其主脫脫不花	十六 帝廢漢官置清為太子	十七 皇太子見濟卒	十八 也先為阿剌斡殺	十九 帝有疾	二十 英宗復位	二十一 石處有罪伏誅	二十二 石亨謀不軌伏誅	二十三 豐吉祥及代誅	二十四 太學于廟像皆易木主	二十五	二十六 帝崩諱聖煥幼葬	二十七 成化憲宗諱見深英宗之子	二十八 大學士李賢卒	二十九 皇子生於西內	三十 立子祐棧為皇太子	三十一 彗星見於紫微	三十二 姚夔卒																			

正統十四年秋七月瓦剌分道入寇帝親征之八月師潰土不也先以帝北去皇太后命鄭王監國立皇長子見浚為皇太子籍王振家夷其族九月皇太后命鄭王即位冬十月也先入紫荊關也先犯京師官軍擊却之○景泰元年夏六月王直請迎上皇秋八月上皇入宮

定拔古河城成氏出奔總州千
葉○文明五年春三月山名宗
全死 夏六月細川勝元歿

明應元年秋八月將軍義植出
師伐六角高賴于近江不克○
二年夏四月將軍義植出師伐
島山義豐敗績于河州義植奔
周防依大內義興

甲午六	乙未七	丙申八	丁酉九	戊戌十	己亥十一	庚子十二	辛丑十三	壬寅十四	癸卯十五	甲辰十六	乙巳十七	丙午十八	丁未長	戊申二	己酉三	庚戌四	辛亥五	壬子六	癸丑七	甲寅八	乙卯九	丙辰十	丁巳十一	戊午十二	己未十三	庚申十四	辛酉十五	壬戌十六	癸亥十七	
遺書于朝鮮	聘于明	政長任管領	政長任管領	政長任管領	政長任管領	政長任管領	政長任管領	政長任管領	政長任管領	政長任管領	政長任管領	政長任管領	政長任管領	政長任管領	政長任管領	政長任管領	政長任管領	政長任管領	政長任管領	政長任管領	政長任管領	政長任管領	政長任管領	政長任管領	政長任管領	政長任管領	政長任管領	政長任管領	政長任管領	
十	十一	十二	十三	十四	十五	十六	十七	十八	十九	二十	二十一	二十二	二十三	二十四	二十五	二十六	二十七	二十八	二十九	三十	三十一	三十二	三十三	三十四	三十五	三十六	三十七	三十八	三十九	四十
大學士彭時卒	立子祐樞為皇太子	置西廠 商輅引病歸	置西廠 商輅引病歸	置西廠 商輅引病歸	置西廠 商輅引病歸	置西廠 商輅引病歸	置西廠 商輅引病歸	置西廠 商輅引病歸	置西廠 商輅引病歸	置西廠 商輅引病歸	置西廠 商輅引病歸	置西廠 商輅引病歸	置西廠 商輅引病歸	置西廠 商輅引病歸	置西廠 商輅引病歸	置西廠 商輅引病歸	置西廠 商輅引病歸	置西廠 商輅引病歸	置西廠 商輅引病歸	置西廠 商輅引病歸	置西廠 商輅引病歸	置西廠 商輅引病歸	置西廠 商輅引病歸	置西廠 商輅引病歸	置西廠 商輅引病歸	置西廠 商輅引病歸	置西廠 商輅引病歸	置西廠 商輅引病歸	置西廠 商輅引病歸	

後相原諱勝仁後土御門之太
子

永正元年冬十月上杉顯定與
上杉朝良戰武州川越○二年
春三月顯定與朝良講和○四
年夏四月香西又六獄其主細
川政元 秋八月又六伏誅○
五年夏四月大內義興奉將軍
義植大舉兵入京將軍義澄奔
江州 五月三好奇雲攻京不
克歿之○七年春二月義植親
伐江東不克而還 秋七月長
尾為景其主領越後○八年
秋八月細川政賢攻京不克歿
之○十年春二月義植復伐江
東不克○十三年秋七月北條
早雲屠三浦城殺道寸父子○
大永元年夏六月細川高國入
京立義晴義植出奔淡路○七
年夏六月三好海雲侵犯京師

甲子	乙丑	丙寅	丁卯	戊辰	己巳	庚午	辛未	壬申	癸酉	甲戌	乙亥	丙子	丁丑	戊寅	己卯	庚辰	辛巳	壬午	癸未	甲申	乙酉	丙戌	丁亥	戊子	己丑	庚寅	辛卯	壬辰	癸巳
天下大饑	天下大饑	天下大饑	天下大饑	天下大饑	天下大饑	天下大饑	天下大饑	天下大饑	天下大饑	天下大饑	天下大饑	天下大饑	天下大饑	天下大饑	天下大饑	天下大饑	天下大饑	天下大饑	天下大饑	天下大饑	天下大饑	天下大饑	天下大饑	天下大饑	天下大饑	天下大饑	天下大饑	天下大饑	天下大饑
十一	十二	十三	十四	十五	十六	十七	十八	十九	二十	二十一	二十二	二十三	二十四	二十五	二十六	二十七	二十八	二十九	三十	三十一	三十二	三十三	三十四	三十五	三十六	三十七	三十八	三十九	四十
道劉允使烏思藏	李東陽卒	李東陽卒	李東陽卒	李東陽卒	李東陽卒	李東陽卒	李東陽卒	李東陽卒	李東陽卒	李東陽卒	李東陽卒	李東陽卒	李東陽卒	李東陽卒	李東陽卒	李東陽卒	李東陽卒	李東陽卒	李東陽卒	李東陽卒	李東陽卒	李東陽卒	李東陽卒	李東陽卒	李東陽卒	李東陽卒	李東陽卒	李東陽卒	李東陽卒

後奈良諱知仁後柏原院之皇
子○享祿四年夏六月細川高
國與三好海雲戰高國敗績于
尼崎○天文元年春三月細川
晴元殺海雲

正德十四年夏六月宸濠及御
史王守仁討平之 秋八月帝
自將擊宸濠 冬十二月帝如
南京 冬十月至通州討宸濠
嘉靖元年春正月封王守仁為
新建伯 毀佛拆淫祠
嘉靖九年春二月皇后親覽北
郊 夏六月恭祀姚廣孝大興
隆寺 冬十月更定孔廟祀典
尊孔子曰至聖先師

信忠 秀吉還從西國伐光秀
于山崎謀之○十一年夏四月乙未四
秀吉取越前勝家敗死○夏五月
月秀吉取美濃信孝走死○十月
二年春三月秀吉戰信雄于尾
州小牧神君出兵援信雄○夏
四月秀吉侵三河神君逆之子
長久手大敗之○神君逃入
冬十月秀吉與信雄和○十三
年春三月秀吉伐根來寺○夏
四月秀吉遣兵定四國○十四
年秋九月神君與秀吉講和
後陽成諱周仁陽光帝之皇子
○冬十二月以秀吉任太政大
臣自更姓爲豐臣○天正十五
年春三月秀吉伐鳴津義久降
之○秋七月秀吉定九州○十
六年春正月佐一成政反討平
之○十七年夏六月伊達政宗
逐其名盛重○十八年春三月
秀吉出師取相模北條氏亡
夏六月伊達政宗入降○秋八
月秀吉以神君爲關八州○秀
吉裂地封功臣○冬十月與賊
作亂討平之○文祿元年春三
月平秀吉遣小西行長加藤清
正等伐朝鮮取之○大敗明援
兵獲史儒○文祿二年三月
西行長棄平城○明遣使乞和
還王京縱皇子○慶長五年

甲午三	秀次自殺	三河南饑	清愛親覽羅維韃之人建元
乙未四	遣使封日本不克	三遺使封日本不克	天命清太祖
丙申慶長朝遣使來不報	四大開礦權稅	三四大開礦權稅	天命清太祖
丁酉二 復伐朝鮮 義昭卒	五播州揚應龍叛	三播州揚應龍叛	天命清太祖
戊戌三 師葉朝鮮 秀吉盡	六秀吉盡	三秀吉盡	天命清太祖
己亥四 貞觀政要成 豐臣秀賴	七李化龍帥師平播州	三李化龍帥師平播州	天命清太祖
庚子五 貞觀政要成 豐臣秀賴	八立子常洛爲皇太子	三立子常洛爲皇太子	天命清太祖
辛丑六 貞觀政要成 豐臣秀賴	九立子常洛爲皇太子	三立子常洛爲皇太子	天命清太祖
壬寅七 貞觀政要成 豐臣秀賴	十帝有疾	三帝有疾	天命清太祖
癸卯八 貞觀政要成 豐臣秀賴	十一楚宗獄起 獲妖書	三楚宗獄起 獲妖書	天命清太祖
甲辰九 貞觀政要成 豐臣秀賴	十二殺教生光 考東京宦	三殺教生光 考東京宦	天命清太祖
乙巳十 貞觀政要成 豐臣秀賴	十三殺教生光 考東京宦	三殺教生光 考東京宦	天命清太祖
丙午十一 貞觀政要成 豐臣秀賴	十四殺教生光 考東京宦	三殺教生光 考東京宦	天命清太祖
丁未十二 貞觀政要成 豐臣秀賴	十五殺教生光 考東京宦	三殺教生光 考東京宦	天命清太祖
戊申十三 貞觀政要成 豐臣秀賴	十六殺教生光 考東京宦	三殺教生光 考東京宦	天命清太祖
己酉十四 貞觀政要成 豐臣秀賴	十七殺教生光 考東京宦	三殺教生光 考東京宦	天命清太祖
庚戌十五 貞觀政要成 豐臣秀賴	十八殺教生光 考東京宦	三殺教生光 考東京宦	天命清太祖
辛亥十六 貞觀政要成 豐臣秀賴	十九殺教生光 考東京宦	三殺教生光 考東京宦	天命清太祖
壬子十七 貞觀政要成 豐臣秀賴	二十殺教生光 考東京宦	三殺教生光 考東京宦	天命清太祖
癸丑十八 貞觀政要成 豐臣秀賴	二十一殺教生光 考東京宦	三殺教生光 考東京宦	天命清太祖
甲寅十九 貞觀政要成 豐臣秀賴	二十二殺教生光 考東京宦	三殺教生光 考東京宦	天命清太祖
乙卯二十 貞觀政要成 豐臣秀賴	二十三殺教生光 考東京宦	三殺教生光 考東京宦	天命清太祖
丙辰二十一 貞觀政要成 豐臣秀賴	二十四殺教生光 考東京宦	三殺教生光 考東京宦	天命清太祖
丁巳二十二 貞觀政要成 豐臣秀賴	二十五殺教生光 考東京宦	三殺教生光 考東京宦	天命清太祖
戊午二十三 貞觀政要成 豐臣秀賴	二十六殺教生光 考東京宦	三殺教生光 考東京宦	天命清太祖
己未二十四 貞觀政要成 豐臣秀賴	二十七殺教生光 考東京宦	三殺教生光 考東京宦	天命清太祖
庚申二十五 貞觀政要成 豐臣秀賴	二十八殺教生光 考東京宦	三殺教生光 考東京宦	天命清太祖
辛酉二十六 貞觀政要成 豐臣秀賴	二十九殺教生光 考東京宦	三殺教生光 考東京宦	天命清太祖
壬戌二十七 貞觀政要成 豐臣秀賴	三十殺教生光 考東京宦	三殺教生光 考東京宦	天命清太祖
癸亥二十八 貞觀政要成 豐臣秀賴	三十一殺教生光 考東京宦	三殺教生光 考東京宦	天命清太祖

清太祖親覽羅維韃之人建元
天命清太祖
天都于燕京
大祖名奴兒哈
八年春正月清人進攻朝鮮朝
鮮乞援○秋七月帝崩八月太
子常洛即位○秋九月朔泰昌帝
崩皇長子由校即位○天啓元

冬十月石田三成小西行長等甲子寬永
會五畿西海北陸共作亂神君乙丑二
自將卒關東兵戰于關原大敗丙寅三
之輝元元春請降吉隆炎之○
三成行長等伏誅○六年神君茂辰五
東征佐竹上杉等請降○十六日巳六
年加藤清正卒○十九年十一月
月神君發兵攻大坂城○十月
二月講和○元和元年五月
神君再起兵拔大坂城豐臣秀
賴自盡

甲子寬永	行幸二條城	七帝崩	天聰太宗
乙丑二	行幸二條城	八曹文詔戰敗	崇德國號清
丙寅三	行幸二條城	九一盧象昇戰死	崇禎元年
丁卯四	建加茂祠	十定逆安泰	崇禎元年
戊辰五	傳位子皇太子	十一辛憲煥爲太子	崇禎元年
己巳六	明正天皇	十二	崇禎元年
庚午七	明正天皇	十三	崇禎元年
辛未八	明正天皇	十四	崇禎元年
壬申九	明正天皇	十五	崇禎元年
癸酉十	明正天皇	十六	崇禎元年
甲戌十一	明正天皇	十七	崇禎元年
乙亥十二	明正天皇	十八	崇禎元年
丙子十三	明正天皇	十九	崇禎元年
丁丑十四	明正天皇	二十	崇禎元年
戊寅十五	明正天皇	二十一	崇禎元年
己卯十六	明正天皇	二十二	崇禎元年
庚辰十七	明正天皇	二十三	崇禎元年
辛巳十八	明正天皇	二十四	崇禎元年
壬午十九	明正天皇	二十五	崇禎元年
癸未二十	明正天皇	二十六	崇禎元年
甲申二十一	明正天皇	二十七	崇禎元年
乙酉二十二	明正天皇	二十八	崇禎元年
丙戌二十三	明正天皇	二十九	崇禎元年
丁亥二十四	明正天皇	三十	崇禎元年
戊子二十五	明正天皇	三十一	崇禎元年
己丑二十六	明正天皇	三十二	崇禎元年
庚寅二十七	明正天皇	三十三	崇禎元年
辛卯二十八	明正天皇	三十四	崇禎元年
壬辰二十九	明正天皇	三十五	崇禎元年
癸巳三十	明正天皇	三十六	崇禎元年

崇禎元年名皇太極廟號太宗
崇禎元年秋九月海寇鄭芝龍
降冬十二月陝西饑流賊大起
○二年夏六月袁崇煥殺毛文
龍○朱學元勳著崇禎○清人
下遵化逐犯燕京○三年夏五
月清人東歸流賊陷府谷○秋八
月殺袁崇煥○四年夏四月曹
文詔敗賊於河曲○八月清人
圍大凌城○冬十月登州遊擊
孔有德反陷山東州縣○五年
秋八月曹文詔連敗賊○六年
春二月流賊犯畿南○河北官
軍復登州○秋七月清人犯旅順
冬十一月賊度河陷澤州○七
年春二月流賊陷夔州○秋七
月清人入寇上方堡○宣府京
師○八年春正月流賊陷鳳翔
○九年春三月流賊高迎祥李自

後光明諱紹仁後水尾帝第一
皇子 二条康道攝政
後水尾諱政仁後陽成帝第二
皇子
明正諱興子後水尾帝之皇女
皇子

後西院諱良仁後水尾帝之第四皇子

應元院諱識仁後水尾帝第十二子 二条光平攝政

甲午三	建善葉山	朝鮮遣使來	八	壬奔雲南	士	成復入陝夏四月孫傳庭擊賊
乙未明曆	後西天皇	道春卒	九	王奔永昌	五	高迎祥於盤屋擒之送京師伏
丙申二	東都火	道春卒	十	王奔永昌	五	誅○十年清人犯朝鮮○十一
丁酉三	東都火	道春卒	十一	鄭森伐金陵不克	六	年夏四月張獻忠偽降九月清
戊戌	鄭森伐金陵不克	道春卒	十二	鄭森伐金陵不克	六	人入寇犯京陷高陽殺孫承宗
己亥二	天降城火	道春卒	十三	鄭森伐金陵不克	六	○十二年夏四月清人出青山
庚子三	天降城火	道春卒	十四	鄭森伐金陵不克	六	口六月張獻忠復叛○十三年
辛丑	寬文 皇宮火	道春卒	十五	鄭森伐金陵不克	六	秋七月張獻忠敗官軍於懷州
壬寅二	傳位天皇太子	道春卒	十六	鄭森伐金陵不克	六	九月季自成走即均張獻忠陷
癸卯三	靈元天皇	道春卒	十七	鄭森伐金陵不克	六	劍州○十四年春正月季自成
甲辰四	靈元天皇	道春卒	十八	鄭森伐金陵不克	六	陷河南殺福王常洵 三月楊
乙巳五	靈元天皇	道春卒	十九	鄭森伐金陵不克	六	嗣昌自殺 清人圍歸州秋七
丙午六	靈元天皇	道春卒	二十	鄭森伐金陵不克	六	月洪承疇援錦州 八月左良
丁未七	靈元天皇	道春卒	二十一	鄭森伐金陵不克	六	王敗張獻忠十一月季自成陷
戊申八	靈元天皇	道春卒	二十二	鄭森伐金陵不克	六	南陽殺唐王聿錡○十五年春
己酉九	靈元天皇	道春卒	二十三	鄭森伐金陵不克	六	二月陝西總督汪喬軍潰於之
庚戌十	靈元天皇	道春卒	二十四	鄭森伐金陵不克	六	夏五月清人入寇取松山下錦
辛亥十一	靈元天皇	道春卒	二十五	鄭森伐金陵不克	六	州秋七月左良至其潰朱仙鎮
壬子十二	靈元天皇	道春卒	二十六	鄭森伐金陵不克	六	諸鎮皆潰九月季自成陷封城
癸丑	靈元天皇	道春卒	二十七	鄭森伐金陵不克	六	冬十二月清人入寇取薊州
甲寅二	靈元天皇	道春卒	二十八	鄭森伐金陵不克	六	連下畿南山東州縣○十六年
乙卯三	靈元天皇	道春卒	二十九	鄭森伐金陵不克	六	春正月季自成陷承天夏五月
丙辰四	靈元天皇	道春卒	三十	鄭森伐金陵不克	六	張獻忠陷武昌冬十月季自成
丁巳五	靈元天皇	道春卒	三十一	鄭森伐金陵不克	六	破潼關○十七年季自成僭號
戊午六	靈元天皇	道春卒	三十二	鄭森伐金陵不克	六	西岐 清人取京師
己未七	靈元天皇	道春卒	三十三	鄭森伐金陵不克	六	清世祖名福臨文帝第九子諡曰
庚申八	靈元天皇	道春卒	三十四	鄭森伐金陵不克	六	章皇帝○十七年二月張獻忠
辛酉	靈元天皇	道春卒	三十五	鄭森伐金陵不克	六	寇四川 季自成陷太原道將
壬戌二	靈元天皇	道春卒	三十六	鄭森伐金陵不克	六	犯畿南陷真定陷靈武關 李
癸亥三	靈元天皇	道春卒	三十七	鄭森伐金陵不克	六	建泰請駕南還 季自成陷京

東山院御諱朝仁後西帝第五皇子 一条冬經攝政

中御門院御諱慶仁東山帝第六子

甲子	真皇末胤家	頒定新曆	三三	師明帝崩于萬歲山范景文等
乙丑二	真皇末胤家	頒定新曆	三四	成之 夏四月清人破季自成
丙寅三	真皇末胤家	頒定新曆	三五	於山海關五月清人陷京師季
丁卯四	真皇末胤家	頒定新曆	三六	自成西奔○弘光元年清師南
戊辰	真皇末胤家	頒定新曆	三七	侵 左良玉作亂 福王由松
己巳二	真皇末胤家	頒定新曆	三八	即位 五月清兵陷南京福王
庚午三	真皇末胤家	頒定新曆	三九	出奔被禽 同六月唐王即位
辛未四	真皇末胤家	頒定新曆	四十	于福建改元隆武○隆武元年
壬申五	真皇末胤家	頒定新曆	四一	夏五月清兵陷福建城諸臣反
癸酉六	真皇末胤家	頒定新曆	四二	難 冬十月永明王由榔即位
甲戌七	真皇末胤家	頒定新曆	四三	於肇慶 清人殺周益益王澄
乙亥八	真皇末胤家	頒定新曆	四四	王唐王 永明王奔梧州如桂
丙子九	真皇末胤家	頒定新曆	四五	林 夏五月清兵圍桂林王奔
丁丑十	真皇末胤家	頒定新曆	四六	靖州如柳州冬十一月王復還
戊寅十一	真皇末胤家	頒定新曆	四七	桂林 賜朱姓于鄭森○康熙
己卯十二	真皇末胤家	頒定新曆	四八	元年國姓爺鄭成功卒
庚辰十三	真皇末胤家	頒定新曆	四九	清聖祖名玄燁在位六十一年
辛巳十四	真皇末胤家	頒定新曆	五十	諡曰仁皇帝
壬午十五	真皇末胤家	頒定新曆	五一	
癸未十六	真皇末胤家	頒定新曆	五二	
甲申	真皇末胤家	頒定新曆	五三	
乙酉	真皇末胤家	頒定新曆	五四	
丙戌	真皇末胤家	頒定新曆	五五	
丁亥	真皇末胤家	頒定新曆	五六	
戊子	真皇末胤家	頒定新曆	五七	
己丑	真皇末胤家	頒定新曆	五八	
庚寅	真皇末胤家	頒定新曆	五九	
辛卯	真皇末胤家	頒定新曆	六〇	
壬辰	真皇末胤家	頒定新曆	六一	
癸巳	真皇末胤家	頒定新曆	六二	

師明帝崩于萬歲山范景文等成之 夏四月清人破季自成於山海關五月清人陷京師季自成西奔○弘光元年清師南侵 左良玉作亂 福王由松即位 五月清兵陷南京福王出奔被禽 同六月唐王即位于福建改元隆武○隆武元年夏五月清兵陷福建城諸臣反難 冬十月永明王由榔即位於肇慶 清人殺周益益王澄王唐王 永明王奔梧州如桂林 夏五月清兵圍桂林王奔靖州如柳州冬十一月王復還桂林 賜朱姓于鄭森○康熙元年國姓爺鄭成功卒 清聖祖名玄燁在位六十一年 諡曰仁皇帝

康熙五十二年皇上六旬正誕 春三月十八日天下臣民赴京 慶祝者以億萬計

甲午四	乙未五	丙申	丁酉二	戊戌三	己亥四	庚子五	辛丑六	壬寅七	癸卯八	甲辰九	乙巳十	丙午十一	丁未十二	戊申十三	己酉十四	庚戌十五	辛亥十六	壬子十七	癸丑十八	甲寅十九	乙卯二十	丙辰二十一	丁巳二十二	戊午二十三	己未二十四	庚申二十五	辛酉二十六	壬戌二十七	癸亥二十八
御有喜君薨	吉宗公	東都火	東都火	朝鮮遣使來	朝鮮遣使來	以耶仁孫太子	吉宗公薨	吉宗公薨	物茂卿外	大阪火	物茂卿外	物茂卿外	物茂卿外	物茂卿外	物茂卿外	物茂卿外	物茂卿外	物茂卿外	物茂卿外	物茂卿外	物茂卿外	物茂卿外	物茂卿外	物茂卿外	物茂卿外	物茂卿外	物茂卿外	物茂卿外	物茂卿外
五三	五四	五五	五七	五七	五八	五九	六〇	六一	六二	六三	六四	六五	六六	六七	六八	六九	七〇	七一	七二	七三	七四	七五	七六	七七	七八	七九	八〇	八一	八二
策試貢士	策試貢士	策試貢士	策試貢士	策試貢士	策試貢士	策試貢士	策試貢士	策試貢士	策試貢士	策試貢士	策試貢士	策試貢士	策試貢士	策試貢士	策試貢士	策試貢士	策試貢士	策試貢士	策試貢士	策試貢士	策試貢士	策試貢士	策試貢士	策試貢士	策試貢士	策試貢士	策試貢士	策試貢士	策試貢士

康熙六十一年春命召年六十以上老者在位之臣自大學士以下至翰林御史凡七十人庶司百職及邊疆之民六百六十人開宴乾清宮號曰千叟會世宗謚曰憲皇帝○雍正二年春二月聖祖諭旨十六條為之訓注家喻戶曉

雍正十三年避御名特憲督稱時憲書

乾隆元年命纂修四庫全書書德坊發賣○二年禁米穀偷運出口○四年明史坊間有情願刊刻者呈明地方官准其刊刻○五年頒發明史○六年先賢先儒擬給祭銀設立廟戶○同年採訪遺編著述○同年刑部水治病○九年禁設三教堂○十年翻刻時憲書○建州律治罪○十一年有恩信考第等事刊示布則朔望宣講○十三年春二月帝東巡將至關里上躬親

甲子	乙丑	丙寅	丁卯	戊辰	己巳	庚午	辛未	壬申	癸酉	甲戌	乙亥	丙子	丁丑	戊寅	己卯	庚辰	辛巳	壬午	癸未	甲申	乙酉	丙戌	丁亥	戊子	己丑	庚寅	辛卯	壬辰	癸巳
家重公	家重公	家重公	家重公	家重公	家重公	家重公	家重公	家重公	家重公	家重公	家重公	家重公	家重公	家重公	家重公	家重公	家重公	家重公	家重公	家重公	家重公	家重公	家重公	家重公	家重公	家重公	家重公	家重公	家重公
九	十	十一	十二	十三	十四	十五	十六	十七	十八	十九	二十	二十一	二十二	二十三	二十四	二十五	二十六	二十七	二十八	二十九	三十	三十一	三十二	三十三	三十四	三十五	三十六	三十七	三十八
策試貢士	策試貢士	策試貢士	策試貢士	策試貢士	策試貢士	策試貢士	策試貢士	策試貢士	策試貢士	策試貢士	策試貢士	策試貢士	策試貢士	策試貢士	策試貢士	策試貢士	策試貢士	策試貢士	策試貢士	策試貢士	策試貢士	策試貢士	策試貢士	策試貢士	策試貢士	策試貢士	策試貢士	策試貢士	策試貢士

莫於先師前○十六年皇太后六旬上誕上躬奉皇太后慈駕巡幸盛京率天下臣民舉行大慶禮○同年三月內閣奉上諭經史學之根柢也會城書院聚學庶之秀而砥礪之尤宜示之正學朕時巡所至若江寧之鍾山書院蘇州之紫陽書院杭州之敷文書院各賜武英殿所刊之十三經二十二史一部賞給士誓古之學欽此○同年禁種烟草○同年明太祖陵寢加意敬謹防護○同年袖珍各書刷印○袖珍史記一部六套三十本○袖珍古文淵鑑一部六十本○袖珍資治通鑑綱目三篇一部一套四本○袖珍淵鑑類函一部三十套一百八十本○二十三年禁誦佛白蓮社明尊教白雲宗等邪教○二十八年禁止婦女留宿僧房喪葬佛曲彈唱○三十三年閔帝加勅忠義神武靈佑聖大帝建祠立神牌○三十四年將錢謙益初學有學二集書板及刺本悉力查繳送京銷毀○三十六年皇太后八旬萬壽停止進獻○三十八年朱筠條奏採訪遺書彙為四庫全書○三十九年訓飭進書最多之館七

後桃園院御諱英仁桃園帝第一皇子

後桃園院御諱英仁桃園帝第一皇子

後桃園院御諱英仁桃園帝第一皇子

後桃園院御諱英仁桃園帝第一皇子

後櫻町院御諱智子櫻町帝第一皇女

後櫻町院御諱智子櫻町帝第一皇女

後櫻町院御諱智子櫻町帝第一皇女

後櫻町院御諱智子櫻町帝第一皇女

桃園院御諱退仁櫻町帝第一皇子

桃園院御諱退仁櫻町帝第一皇子

桃園院御諱退仁櫻町帝第一皇子

桃園院御諱退仁櫻町帝第一皇子

天明初年。群書類從刻成。一千二百七十三部。六百三十五册。東都塙檢校保巳一輯。本朝古來著書之廣大。貞主秘府略一千卷。後無及此。幸者實可謂大業也。

甲午三	六月大風	謁日光廟	三九
乙未四			四十
丙申五			四一
丁酉六			四二
戊戌七	帝崩		四三
己亥八	仙洞上皇		四四
庚子九			四五
辛丑天明			四六
壬寅二			四七
癸卯三	淺間嶽火		四八
甲辰四			四九
乙巳五			五〇
丙午六	家齊金輝夷	俊明君薨	五一
丁未七	家齊金輝夷	家齊公	五二
戊申八	京師大火	命預設備會	五三
己酉九		琉球入貢	五四
庚戌二	營皇宮	琉球入貢	五五
辛亥三	八月大風		五六
壬子四	肥島原災異		五七
癸丑五			五八
甲寅六	三月皇居下	獵小金原	五九
乙卯七		琉球入貢	六〇
丙辰八			六一
丁巳九	改曆		六二
戊午十			六三
己未十一	愛宕山火	修聖堂	六四
庚申十二	愛宕山火		六五
辛酉十三	住吉祠火		六六
壬戌十四	住吉祠火		六七
癸亥十五	麻疹流行	撰州獻白雉	六八

一 築城于鳥魯木齊
二 補修宋孝婦石榴花塔
三 黃河水夫
四 帝萬壽節
五 帝萬壽節
六 三月皇居仁閣失火
七 濟南多火災
八 湖州大旱地陷數丈
九 和門大水
十 帝萬壽節
十一 帝萬壽節
十二 正月王日舉行千叟宴
十三 帝傳位于皇太子
十四 帝傳位于皇太子
十五 帝傳位于皇太子
十六 帝傳位于皇太子
十七 帝傳位于皇太子
十八 帝傳位于皇太子
十九 帝傳位于皇太子
二十 帝傳位于皇太子
二十一 帝傳位于皇太子
二十二 帝傳位于皇太子
二十三 帝傳位于皇太子
二十四 帝傳位于皇太子
二十五 帝傳位于皇太子
二十六 帝傳位于皇太子
二十七 帝傳位于皇太子
二十八 帝傳位于皇太子
二十九 帝傳位于皇太子
三十 帝傳位于皇太子
三十一 帝傳位于皇太子
三十二 帝傳位于皇太子
三十三 帝傳位于皇太子
三十四 帝傳位于皇太子
三十五 帝傳位于皇太子
三十六 帝傳位于皇太子
三十七 帝傳位于皇太子
三十八 帝傳位于皇太子
三十九 帝傳位于皇太子
四十 帝傳位于皇太子
四十一 帝傳位于皇太子
四十二 帝傳位于皇太子
四十三 帝傳位于皇太子
四十四 帝傳位于皇太子
四十五 帝傳位于皇太子
四十六 帝傳位于皇太子
四十七 帝傳位于皇太子
四十八 帝傳位于皇太子
四十九 帝傳位于皇太子
五十 帝傳位于皇太子

恭等四家賞給古今圖書集成各一部其次之周厚培等九家賞給內府初印佩文韻府各一部○四十年明季諸臣分列定論○四十一年古文孝經刻成原本日本享保中太宰德夫所披孔傳也○同年金川全境蕩平○同年明季諸人書籍分別存留刪改○四十二年奉上諭前經海成奏王錫侯妄作字貫一書請革去舉人審擬等語朕閱其進到之書第一本凡例竟有一篇將先師孔子諱聖祖世宗廟諱及朕御名字樣全行排列寔屬大逆不法已論海成將該犯王錫侯拿解來京交刑部嚴審治罪矣○四十五年甘肅回回作亂○四十九年歷代帝王祀典大學士九卿悉詳議具奏○五十年修復諸明陵殿宇○五十二年蘇城葺內傾屋數十家○五十七年七月二十一日十月十七日兩次打箭爐口外地震○五十八年四月初六日泰安地震宿宇民居多有倒塌共壓斃漢番僧俗男婦二百餘名口受傷三十餘名口震塌棚房七十餘處○六十年冬明歲丙辰年及號欽定嘉慶嘉慶名承瑛乾隆帝第十五子

文化元年羽州象潟山崩地陷
○元年三月勅奉幣豐前宇佐
桐及七廣

十年石清水臨時祭再與○十二年加茂臨時祭再與○十二年六月和及勢及紀及濃及城及洪水
今上皇帝御諱惠仁仙洞御所
皇太子文化十四年三月二十二日御受禪九月二十一日御即位十二月二十二日女御御入內
同年三月二十一日京師火降大如木槿子○十五年四月二十二日改元文政同十一月大嘗會
文政七年九月廿一日幸上皇于東山修學寺行宮
十一年八月九日大風雨洪水
十三年七月京師地大震至明年動未全已
天保二年從三月大坂川令御
大坂安治川口築山寺目標山
四年至五年米穀價貴官出穀

甲子文化			九
乙丑二			十
丙寅三	東都火	琉球入貢	十一
丁卯四			十二
戊辰五			十三
己巳六	三月皇居下		十四
庚午七	高野山火		十五
辛未八		朝鮮入貢	十六
壬申九	櫻野町帝崩		十七
癸酉十	三月鞍馬山火		十八
甲戌十一			十九
乙亥十二			二十
丙子十三	今上皇帝		二十一
丁丑十四			二十二
戊寅十五	畿內地震	鑄貳波金	二十三
己卯十六		金銀吹替	二十四
庚辰十七			二十五
辛巳十八			二十六
壬午十九	京東寺等火		二十七
癸未二十	春雨疹流行	鑄一朱金	二十八
甲申二十一			二十九
乙酉二十二			三十
丙戌二十三			三十一
丁亥二十四			三十二
戊子二十五	越後地震	鑄一朱銀	三十三
己丑二十六	三月東都火		三十四
庚寅二十七			三十五
辛卯二十八			三十六
壬辰二十九			三十七
癸巳三十			三十八
甲午三十一			三十九
乙未三十二			四十
丙申三十三			四一
丁酉三十四			四二
戊戌三十五			四三
己亥三十六			四四
庚子三十七			四五
辛丑三十八			四六
壬寅三十九			四七
癸卯四十			四八
甲辰四十一			四九
乙巳四十二			五〇
丙午四十三			五一
丁未四十四			五二
戊申四十五			五三
己酉四十六			五四
庚戌四十七			五五
辛亥四十八			五六
壬子四十九			五七
癸丑五十			五八
甲寅五十一			五九
乙卯五十二			六〇
丙辰五十三			六一
丁巳五十四			六二
戊午五十五			六三
己未五十六			六四
庚申五十七			六五
辛酉五十八			六六
壬戌五十九			六七
癸亥六十			六八

一 今帝
二
三
四
五
六
七
八
九
十
十一
十二
十三
十四
十五
十六
十七
十八
十九
二十
二十一
二十二
二十三
二十四
二十五
二十六
二十七
二十八
二十九
三十
三十一
三十二
三十三
三十四
三十五
三十六
三十七
三十八
三十九
四十
四十一
四十二
四十三
四十四
四十五
四十六
四十七
四十八
四十九
五十

二年七經孟子板成山井鼎等文井物觀補遺共二百卷附物茂卿序唐土刺日本著述書此其始也
嘉慶元年三月恭誦西陵沿途經飛地方蠲免地丁錢糧十分之三○二年十一月二十一日乾隆宮交泰殿失火○四年書詞狂悖比照大逆緣坐各犯分別杖放王霖王需等錫王壯飛王靈飛王蘭飛等錫候王錫候編造字貫等書于犯廟諱比照大逆緣坐擬斬立決奉旨改斬監候減發果龍江給索倫達爾為奴

大日本年號改元索引

Table of Japanese reigns and eras (年號改元索引) with columns for era name, start/end dates, and dynastic names.

七年五穀及米荒價貴，八年米穀實益，官復故舊氏。

Large table with columns for the Chinese zodiac (癸亥, 壬戌, 辛酉, 庚申, 己未, 戊午, 丁巳, 丙辰, 乙卯, 甲寅, 癸丑, 壬子, 辛亥, 庚戌, 己酉, 戊申, 丁未, 丙午, 乙巳, 甲辰, 癸卯, 壬寅, 辛丑, 庚子, 己亥) and rows for years, including the '夏曆' column.



德治	應長	正和	文保	元應	元亨	正中	嘉曆	元德
延慶	應長	正和	文保	元應	元亨	正中	嘉曆	元德
元弘	建武	延元	曆應	康永	貞和	觀應	文和	延文
康安	貞治	應安	永德	主德	嘉慶	康應	明德	
應永	正長	永亨	嘉吉	文安	寶德	亨德	康正	長祿
文正	應仁	文明	長亨	延德	明應	文龜	永正	大永
天文	弘治	永祿	元龜	天正	文祿	慶長	元和	寬永
慶安	承應	明曆	萬治	寬文	延寶	天和	貞享	元祿
正德	享保	元文	寬保	延亨	寬延	寶曆	明和	安永
寬政	享和	文化	文政	天保				天明

葛城宣英堂藏書之目録也其間心算方之算術等類之原書多未見之
 蓋此書中之目録也其間心算方之算術等類之原書多未見之
 蓋此書中之目録也其間心算方之算術等類之原書多未見之
 蓋此書中之目録也其間心算方之算術等類之原書多未見之

葛城宣英堂
梓行藏板
和漢合運

大日本小史	二冊	和漢年代即鑑	一冊
日本年代記	一冊	年代綱鑑	一冊
本朝編年小史	七冊	年代一覽	一冊
萬曆家內年鑑	一冊	拾遺一覽	一冊
皇朝年號便覽	一冊	年代覽要	一冊
萬曆大全	一冊	編年通覽	一冊
和漢合運	四冊	漢土歷代參考	七冊
年表錄	一冊	歷代要覽	二冊
紀年錄	四冊	歷代帝王圖	五冊
歷代備考	十冊	逸號年表	一冊
年報	一冊	紀元通考	一冊
掌中年報	一冊	日本年代便覽	一冊

寬政九年丁巳新鐫
 文化二年乙丑改正
 同 十三年丙子補正
 天保二年辛卯十月
 校正再鐫

京都 額田正三郎
 江戶 須原茂兵衛
 同 前川六左衛門
 同 西村源六
 同 宗七
 大阪 宣英堂 葛城長兵衛

