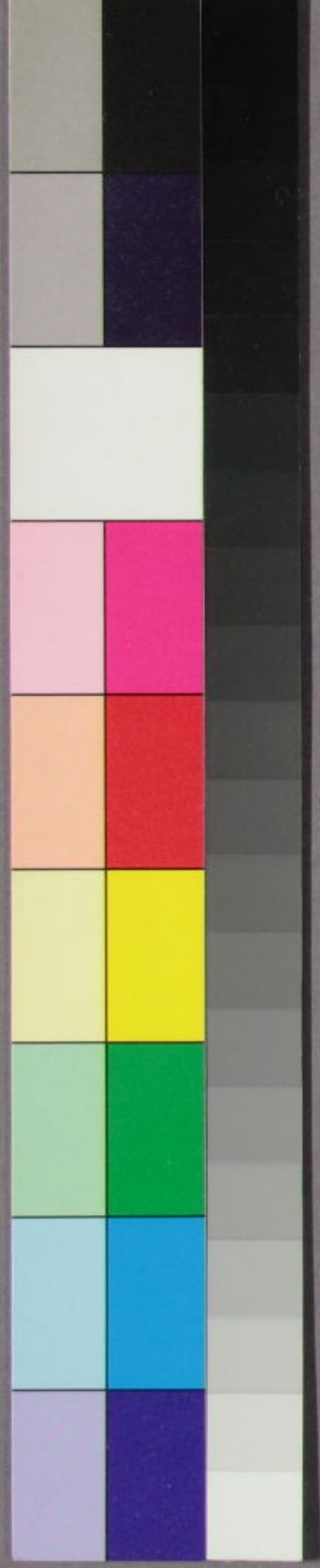


彙纂麗史
七

選舉志
百官志

共二十二

リ 6
4062
7



4062
22-7



木齋家塾彙纂麗史卷之十四

選舉志



三國以前未有科舉之法高麗太祖首建學校而科
舉取士未遑焉光宗用雙箕言以科舉選士自此文
風始興大抵其法頗用唐制其學校有國子大學四
門又有九齋學堂而律書算學皆肄國子其科舉有
製述明經二業而醫卜地理律書算三禮三傳何論
等雜業各以其業試之而賜出身其國子升補試亦
所以勉進後學也雖名卿大夫未必不由科目進而
科目之外又有遺逸之薦門蔭之敘成衆愛馬之選

補南班雜路之陞轉所進之途非一矣原其立法定制之初養育之方選取之制銓注之法井然有條累世子孫憑藉而維持之東方文物之盛擬諸中華自權臣私置政房政以賄成銓法大壞而科目取士亦從以汎濫於是黑冊之謗粉紅之誚傳播一時而高麗之業遂衰矣其制度節目之詳遺失殆盡姑採見史冊者隨其詳略條分類聚作選舉志

科目

光宗九年五月雙冀獻議始設科舉試以詩賦頌及時務策取進士兼取明經醫卜等業景宗二年親試

進士成宗二年始臨軒覆試然不爲常例親試覆試例用詩賦穆宗七年三月改定科舉法先是每春月試取秋冬放榜至是定以三月開場鎖闈貼禮經十條明日試詩賦越一日試時務策至十日定奏科第乃開鎖其明經以下諸業上年十一月畢選與進士同日放榜顯宗二年禮部侍郎周起奏定糊名試式十五年十二月判諸州縣千丁以上歲貢三人五百丁以上二人以下一人令界首官試選製述業則試以五言六韻詩一首明經則試五經各一机依例送京國子監更試入格者許赴舉餘並任還本處學習

如界首官貢非其人國子監考覈科罪靖宗二年七月判生徒入學滿三年方許赴監試十一年四月判五逆五賤不忠不孝鄉部曲樂工雜類子孫勿許赴舉文宗九年十月內史門下奏氏族不付者勿令赴舉十六年三月國子司業黃抗之考試國學諸生畧科甚濫命中書舍人鄭惟產改試惟產請行封彌之法貢闈封彌始此三十三年六月判三禮何論政要業監試於諸業畢試後國子監與本業員試取宣宗卽位詔進士以下諸業自今許三年一試元年十一月判三禮三傳業亦前代取人之典不可停廢三禮

業以禮記二十卷爲徧業大經貼經十處通六以上
挿籌十處破文通口問口對義理通六以上以周禮
儀禮爲小經一經挿籌十處破文通義理通六以上
一經破文讀二机三傳業以左傳爲肄業大經貼經
十處通六以上挿籌十處破文通義理通六以上以
公羊穀梁傳爲小經一傳挿籌十處破文通義理通
六以上一傳只讀二机八年十二月判內侍人吏行
卷依披籃赴舉例試前爲限納之又進士遭父母喪
者其業未選前服闋則行卷家狀修送貢院雖限內
姓名未錄許今赴試諸業舉人亦依此例肅宗七年

閏六月式目都監奏三禮三傳業出身者不別錄用
漸致衰微今後爲先量敘後生業此者國子監勸勵
睿宗五年九月判製述明經諸業新舉者屬國子監
三年仕滿三百日者各業監試許赴西京則畱守官
選上鄉貢則東南京八牧三都護等界首官依前式
試選申省十一年十一月判諸業舉人十一月始明
經爲先選取進士則明年二月晝夜平均時選取諸
生行卷家狀及試官差定諸事都省及樞密院國子
監敬稟施行諸業初舉及一度停舉者依式問覈連
次赴舉者只考家狀痕瑕赴試遭父母喪者屬部坊

里典及本鄉其人事審官處問覈二十七朔已滿則
考其家狀痕瑕赴舉凡姓名記錄進士則限十二月
二十日家狀行卷終明經以下則限十一月終限外
雜暇已滿者及因公出使限內不及上京者試日爲
限修送貢院十四年東堂始用經義仁宗十四年十
一月判凡製述業經義詩賦連卷試取凡明經業試
選式貼經三日內初日尚書徧業貼周易周易徧業
貼尚書各十條翼日毛詩貼十條各通六條以上第
三日以後讀大小經各十机破文兼義理通六机每
義六問破文通四机又周易徧業讀尚書毛詩春秋

各帙一机例隨帙插籌小經謂業經大經禮記凡明
法業式貼經二日內初日貼律十條翼日貼令十條
兩日並全通第三日以後讀律破文兼義理通六机
每義六問破文通四机讀令破文兼義理通六机每
義六問破文通四机凡明算業式貼經二日內初日
貼九章十條翼日貼綴術四條三開三條謝家三條
兩日並全通讀九章十卷破文兼義理通六机每義
六問破文通四机讀綴術四机內兼問義二机三開
三卷兼問義二机謝家三机內兼問義二机凡明書
業式貼經二日內初日貼說文六條五經字樣四條

並全通翼日書品長句詩一首真書行書篆書印文
一窠讀說文十机內破文兼義理通六机每義六問
破文通四机凡醫業式貼經二日內初日貼素問經
八條甲乙經二條翼日貼本草經七條明堂經三條
兩日各通六條以上讀脈經十卷破文兼義理通六
机破文通四机針經九卷難經一卷并十卷破文兼
義理通六机破文通四机又讀灸經破文通二机凡
呪禁業式貼經二日內初日貼脈經十條翼日貼劉
涓子方十條並通六條以上讀小經瘡疽論七卷明
堂經三卷內兼義理通六机讀大經針經十机內兼

義理通六机又讀七卷本草經二机凡地理業式貼
經二日內初日貼新集地理經十條翼日劉氏書十
條兩日並通六條以上讀地理決經八卷經緯令二
卷并十卷破文兼義理通六机破文通四机讀地鏡
經四卷口示決四卷胎藏經一卷訶決一卷並十卷
破文兼義理通六机破文通四机又讀蕭氏書十卷
內破文一机凡何論業式真書奏狀小貼喫筭讀何
論十机孝經曲禮各二机律前後帙各一机凡明經
業監試格莊丁十二机以周易尚書毛詩各二机禮
記春秋各三机白丁九机以周易尚書各一机毛詩

禮記各二机春秋三机凡書業監試字說文三十卷
內白丁三冊莊丁五冊各破文試讀又令真書凡筭
業監試白丁業經三机筭二机莊丁業經五机筭二
机凡律業監試白丁律二机令三机莊丁律三机令
三机凡醫卜地理業各其本司試選凡諸州貢士依
前定額數若有才堪貢選不限其數所貢之人將申
送日行鄉飲酒禮牲用小牢以官物充十七年十月
禮部貢院奏范仲淹云先策論以觀其大要次詩賦
以觀其全才以大要定其去留以全才升其等級斯
擇才之本致理之基也我朝製述業於第三決場迭

試策論之無著韻偶對者因此詩賦學漸為衰廢今
後初場試經義二場論策相遞三場詩賦亦為格式
且國學未立前初場試以貼經立學以後兼試大小
經義舉子難之今後除兼經義只試本經義十八年
閏六月中書門下奏明法業但讀律令其登科甚易
且於外敘必六經州牧實為出身捷徑緣此兩班子
弟及貢士求屬者漸多製述明經兩大業及醫卜地
理業國家所不可廢而今赴舉者少今後明法業出
身者清白為公政譽著聞方許擢用仍禁貢士求屬
是業二十年二月判東堂監試赴舉諸生須赴冬夏

天都會許錄姓名在外生徒各於界首官鄉校都會
給狀赴試忠烈王六年五月王親試文臣賜黃牌籍
內侍王雷意詩文或諸生之登第者親試之中者謂
之殿試門生待遇異常殿試之制惟試當年登第者
僧祖英得幸於王其姪子及所親舊不限登第久近
競依勢赴之十四年九月宰相蔡仁規子禍中第居
同進士頭國制科舉之目乙科三人丙科七人同進
士二十三人世以同進士頭宦不達人皆惡之指為
同頭王為禍嫌之問於承旨李混混云可加丙科八
人置禍其末從之忠肅王二年正月潘王改東堂為

應舉試七年六月李齊賢朴孝修典舉革詩賦用策
問七月教曰近以選上國應舉秀才而廢考藝試成
均七館諸生皆赴初場未合古制其令依舊皆赴考
藝試定其分數直赴中場忠穆王卽位之年八月改
定初場試六經義四書疑中場古賦終場策問恭愍
王十四年十月李仁復李穡建議禁舉子挾冊易書
試卷以防假濫十六年林樸上書請科舉一依中朝
搜檢通考之法十七年親試用經義十八年始用元
朝鄉試會試殿試之制定爲常式二十三年三月教
各道鄉試諸生各於本貫赴舉已有成規今諸生或

有赴他道試者毋赴會試辛禡五年正月諫官上言
玄陵崇信經學養士取人近年以來詩賦取士專尚
詞章經學漸廢今後一遵玄陵已酉年科舉之法十
二年五月李濬知貢舉復用策問嚴立禁防舉子年
未滿二十不許赴舉辛昌教科舉之法一依已酉年
之規以時舉行州縣之學貢士不充額數者罪及守
令恭讓王元年十二月大司憲趙浚等上書曰今之
學者以雕篆之學幸中科第取榮一身自以爲足從
仕之後盡棄所業昧於施措以負國家崇儒重道之
意願自今聚各年及第四品以下對策殿庭中者使

掌製教不中者左遷以振儒風

凡選場或比年或間歲未有定期其取士亦無定額
光宗九年五月翰林學士雙冀知貢舉始取進士賜
甲科崔暹等二人明經三人及第自是多取八人少
取二三人景宗二年三月親試進士賜高凝等六人
及第親試始此成宗二年十二月覆試賜甲科姜殷
川等四人及第覆試始此自是間行覆試或命太子
覆試而親試絕鮮矣八年賜乙科崔得中等十九人
及第穆宗元年賜姜周載等七十人及第 之前後
厥數最多歷顯宗至文宗所取多不過二十八少不

下十九人而少賜甲科者多以丙科爲頭文宗十七
年賜洪器等三十六人及第自是以多取爲重肅宗
七年賜康滌等四十一人及第宋進士章忱賜別頭
乙科睿宗九年宋進士林完亦別賜乙科自文宗歷
二百餘年間取人多者過四十少不下三十忠烈王
十四年賜尹宣佐等三十三人及第自是遂取三十
三人爲定制親試無定數自成宗後惟毅宗忠烈恭
愍行之毅宗六年五月親試取劉義等三十五人忠
烈二十八年五月親試取曹匡漢等七人恭愍十七
年四月九齋親試取李詹等七人親試文臣則忠烈

六年五月取書籍店錄事趙簡等九人五百年中惟此一舉而已

凡試官光宗始命雙冀為知貢舉自後命文臣一人為知貢舉二十三年增置同知貢舉尋罷之景宗二年以王融為讀卷官親試則稱讀卷官成宗十五年改知貢舉為都考試官明年復稱知貢舉文宗三十七年復增置同知貢舉一人遂以為常元宗十四年十月參知政事金垵知貢舉舊制二府知貢舉鄉監同知貢舉其赴試諸生卷首寫姓名本貫及四祖糊封試前數日呈試院試前日午後貢舉具三場題脚

於狀詣闕實封進呈王親自拆封各於題上落點封押而出貢舉齊奉到試院試日未明放題承宣奉金印至同知貢舉庭迎知貢舉避位待之詳在禮志越一日承宣又往拆名而後放榜第二場亦如之至第三場貢舉各於入格卷子背上望科次以啓並依貢院之望而放榜焉至是初場日承宣洪子藩至貢院詰日予承命而來知貢舉心庭迎金垵不得已下階忠肅王二年改知貢舉為考試官同知貢舉為同考試官十七年復稱知貢舉同知貢舉國俗掌試者謂之學士門生稱之則曰恩門門生座主之禮甚重學

士有父母若座主在既放榜必具公服往謁而門生
綴行隨之學士拜於前門生拜於後衆賓雖尊長皆
下堂庭立俟禮畢揖讓而升以次拜賀於是學士邀
至其第奉觴稱壽

凡崇獎之典光宗始取進士親御威鳳樓放榜十五
年御天德殿宴羣臣命新及第金策釋褐賜公服赴
宴景宗二年親試進士卽今釋褐成宗六年三月放
榜下教曰省今所舉諸生詩賦策文辭躋駁格律猥
瑣皆不堪取唯進士三人詩賦策及明經以下諸業
通計六人對義名狀一如所奏進士鄭又玄五夜方

闌二篇已就雖非卓異之才亦是敏捷之手宜置前
列用勸後來明經以下諸業學生各勤本業方成厥
志宜降優柔之澤俾升擢用之科其令有司准例敘
用自今進士諸生不依考官格式放縱違律者勿許
試取亦以爲式放榜下教始此顯宗十年正月定新
及第榮親之法無兩親者代以侍養父母妻父母皆
無則代以伯叔父母二十一年四月王製詩賜新及
第特加獎異文宗三十年十二月判凡州縣闕榜至
三十年或四五十年登製述明經科者給田十七結
百年後登者給田二十結奴婢各一口是月判國制

製述明經明法明書算業出身初年給田甲科二十
結其餘十七結何論業出身義理通曉者第二年給
田宣宗七年七月引見新及第賜酒食仍賜公服各
一襲肅宗二年賜金富轍母米四十石舊制三子登
科歲給母大倉米三十石以富轍兄弟四人登科加
賜十石遂以爲常七年七月式目都監奏由三傳三
禮業出身者宜授官勸後制可仁宗十一年十二月
判四子登製述明經科者令五部兩京諸州府郡縣
辨報其父母別賜米三十石已歿者超一等封爵毅
宗十年六月詔今年壯元黃文莊乃丙寅科壯元文

富之弟也兄弟俱占魁科在古罕聞宜准三子登科
例歲給母粟三十石明宗六年八月新及第看榜許
於街路張樂以爲榮觀比因兵亂久廢至是復之八
年六月御史臺奏舊制新及第紅牌降使就賜于家
迎待煩費寒士不克供辦自今請於簾前賜牌中書
門下府駁奏先王之制必降賜于家者將以榮耀里
間使人歆羨勸學况行之已久仍舊便制可高宗十
七年崔瑀始造新及第儀物以寵之元宗七年五月
命新及第綴行令八坊廂父老士庶笙歌盛服隨從
以寵之忠烈王二十八年五月親試各賜白銀三斤

馬一匹忠穆王三年十月金仁瑄連魁三場賜馬紅
鞵許著金花帽王親授紅牌寵渥尤厚是月命新及
第四日成行尋令六日成行國制凡登科者特賜藍
袍犀帶戴花張蓋以榮之

凡恩例穆宗卽位詔進士明經十舉不第及書者地
理學生滿十年者並許脫麻元年三月取恩賜一人
東堂取恩賜自此始然不爲常例文宗十九年六月
參知政事金義珍知貢舉取進士王履試以盧旦奏
事忤旨怒不設科唯取十上不第者賜李元長等五
人恩賜出身又賜明經二人及第忠宣王卽位教曰

諸業東堂監試各許一度進士明經赴舉已滿十度
者亦許脫麻

制科景宗元年遣金行成如宋入學國子監二年行
成在宋登第五年遣崔罕王琳如宋入學十一年罕
琳登賓貢科授祕書郎穆宗元年金成績入宋登第
肅宗四年二月宋詔許舉子賓貢睿宗十年七月遣
金端甄惟底趙奭康就正權迪如宋赴大學十二年
迪奭端登上舍及第忠肅王元年正月元頒科舉詔
令選合格者三人貢赴會試四年十二月遣安震應
舉五年震中制科第三甲十五名七年十月遣安軸

崔澐李衍宗應舉八年澐中制科勅授遼陽蓋州判官十年十二月遣安軸趙康崔龍甲應舉十一年軸中制科後二年李穀中制科第二甲授翰林國史院檢閱官忠惠王後三年李仁復中制科授大寧路錦州判官忠穆王初年十一月遣尹安之安輔郭瑁應舉明年輔中制科三年九月遣尹安之白彌堅朴中美應舉忠定王元年安之中制科授大寧路判官恭愍王二年以李穡充書狀官應舉三年穡中制科第二甲第二名授應奉翰林文字十九年六月大明頒科舉詔令就本國鄉試貢赴京師至會試不

拘額數選取八月李仁復李穡爲考試官通考三場文字取李崇仁朴實權近金濤柳伯濡以充貢士崇仁近以年未滿二十五不遣二十年濤中制科第二十五名授東昌府丞

武科恭愍王元年四月進士李穡上書請設武舉之科事未施行恭讓王二年閏四月都評議使司奏文武二道不可偏廢本朝只取文科不取武科故武藝成材者少當以寅申巳亥試武科其試官則以兩府以上一員同考試官則以三四品中文武各一員試取給牌一如文科儀一等三人取諸家兵書俱通且

精武藝者二等七人取粗習武藝通兵書者三等二十三人取或通兵書或精一藝者亦為恒式從之國子監試即進士試德宗始置試以賦及六韻十韻詩厥後或稱成均試或稱南省試文宗二十五年只試六韻十韻詩毅宗二年試以賦及十韻詩忠宣王廢之忠肅王四年以九齋朔試代之七年稱舉子試恭愍王十七年王欲選通經者為試官辛旽欲以監察大夫孫湧為之宦者李剛達欲以判典校寺事李茂芳權思復為之王惡其爭乃曰監試所取例皆童蒙非經明行修之士無益國家罷之辛禡二年復之

凡國子試試員以三品以下官為之高宗十四年三月庚敬玄掌試以相如一奮其氣威信敵國為十韻詩題舉子請解題敬玄誤解信字為誠信之信有一生前詰是非敬玄怒黜之時人譏之忠烈王十三年五月林貞祀掌試出律賦題曰太宗好堯舜之道如魚依水不可暫無以好堯舜道不可暫無為韻諸生進曰韻中六字皆則音何如貞祀慚改之曰好堯之道如魚依水諸生又進曰韻中五字皆平音何如貞祀大慚又改之曰好堯舜道如魚依水辛禡十一年三月尹就掌試所取皆勢家乳臭之童時人譏之為

粉紅榜以其兒童好著粉紅衣也

凡國子試之額無定制德宗初年命右拾遺廉顯取鄭功志等六十人其後少或取三十九人多或至百餘人最後以九十九人爲定制

升補試卽生員試毅宗元年始置試以詩賦經義取任裕公等五十五人明宗以來多取不過四十員忠烈王十七年取崔凝等百五十人恭愍辛禡朝輒取百餘人

學校

太祖十三年幸西京初置學校命秀才廷鶚爲書學

博士別創學院聚六部生徒教授後太祖聞其興學賜綵帛勸之兼置醫卜二業又賜倉穀百石爲學寶成宗詔令諸州郡縣選子弟詣京習業五年七月教曰朕素慚薄德尚切崇儒欲興周孔之風冀致唐虞之理庠序以養之科目以取之今諸州所上學士慮有思鄉之人皆令從便去畱其歸寧學生二百七人可賜布一千四百疋願畱者五十三人亦賜幘頭一百六枚米二百六十五石仍差通事舍人高榮嵩就客省宣諭賜酒果六年八月以前年許還學生無師教授教選通經閱籍者爲經學醫學博士於十二牧

各遣一人敦行教諭其諸州郡縣長吏百姓有兒可
教學者並令訓戒若有勵志明經孝弟有聞醫方足
用者令牧宰知州縣官依漢家故事具錄薦貢京師
以爲恒式八年四月教曰大學助教宋承演南海道
羅州牧經學博士全輔仁誨人不倦宜加獎擢承演
可超九等授國子博士仍賜緋公服一襲輔仁可賜
公服一襲米五十石自今凡文官有弟子十人以下
者有司於政滿遷轉之時具錄奏聞以爲褒貶其十
二牧經學博士無一箇門生赴試者雖在考滿復令
畱任責其成效量授官階以爲恒式十一年十二月

教有司相得勝地廣營書齋學舍量給田庄以充學
糧初國子監文宗十七年八月制國子監諸生近多
廢業責在學官自今精加勉勵至年終較臧否定去
畱儒生在監九年律生六年荒昧無成者並令屏黜
睿宗二年制曰置學養賢三代以降致治之本也而
有司議論未定宜速疾施行睿宗方嚮文學遂下此
制士類莫不欣然大臣無一人奉承時議惜之四年
七月國學置七齋周易曰麗澤尚書曰待聘毛詩曰
經德周禮曰求仁戴禮曰服膺春秋曰養正武學曰
講藝試取大學崔敏庸等七十人武學韓自純等八

人分處之九年二月國子生張仔等六十人詣闕請立國學十一年四月制曰文武兩學國家教化之根源早降指揮欲令立其兩學養育諸生以備將來將相之舉而有司各執異論未有定議宜速奏定施行十四年七月國學始立養賢庫以養士自國初肇立文宣王廟于國子監建官置師至宣宗將欲教育而未遑睿宗銳意儒術詔有司廣設學舍置儒學六十人武學十七人以近臣管勾事務選名儒爲學官博士講論經義以教導之仁宗朝式目都監詳定學式國子學生以文武官三品以上子孫及勳官二品帶

縣公以上并京官四品帶三品以上勳封者之子爲之大學生以文武官五品以上子孫若正從三品曾孫及勳官三品以上有封者之子爲之四門學生以勳官三品以上無封四品有封及文武官七品以上之子爲之三學生各三百人在學以齒序凡係雜路及工商樂名等賤事者大小功親犯嫁者家道不正者犯惡逆歸鄉者賤鄉部曲人等子孫及身犯私罪者不許入學其律學書學算學皆肄國子學律書算及州縣學生並以八品以上子及庶人爲之七品以上子情願者聽國子大學四門皆置博士助教必擇

經學優長景行修謹堪為師範者分經教授諸生每授一經必令終講未終講者不得改業年終計講授多少以為博士助教考課等第律書算學只置博士律學博士掌教律令書學掌教八書算學掌教算術凡經周易尚書周禮禮記毛詩春秋左氏傳公羊傳穀梁傳各為一經孝經論語必令兼通諸學生課業孝經論語共限一年尚書公羊穀梁傳各限二年半周易毛詩周禮儀禮各二年禮記左傳各三年皆先讀孝經論語次讀諸經并算習時務策有暇兼須習書日一紙并讀國語說文字林三倉爾雅五年三月

詔諸州立學以廣教道八年六月國學奏近年以來明經衰衰宜選取三十人以下入學養育兼差教導官參上參外各一員以勸學七月國子諸生詣闕上書曰臣等竊聞御史臺奏國學養士太多供給甚費請簡畱行修業成者若干人在學餘悉出之臣等上為國家惜之夫崇學育才乃理國之本古之聖賢必以是為先務焉孔子雖不得位周流四方猶養三千之徒唐韓文公謫守潮州潮下州也猶曰州學廢久不聞業成貢于王庭亦州之恥也乃命趙德秀才掌州學以聚生徒出已俸以給廚饌况我國家奄有三

韓旣富而教風俗文物擬諸三代而國學生徒不過二百有司以爲費財而欲削之豈吾君尊道崇儒之意邪且佛氏寺觀周遍中外齊民逃役飽食逸居者不知其幾千萬焉有司曾不是思而反言國學之費非公言至論也願陛下却而不用詔可九年三月中書門下奏參外文臣各定業經注錄政案量差學官從之十一年正月判武學齋生赴舉者少故策論雖不合格隨分選取得第甚易諸學生爭屬武學棄本逐末非徒士風僥倖率皆才器駕下或委兵事有名無實且武學漸盛將與文學人角立不和深爲未便

自今已登第者與文士一體敘用武學取士及齋號並停罷十三年判國學諸生四季私試通考分數直赴科場大寒大熱兩朔免試十五年九月門下省奏國學六齋諸生各持所講大小經升堂博士學諭執經升講每日不過五人每人不過二問從容論難悟疑辨惑毅宗二十二年三月詔曰化民成俗必由學校自祖宗以來於外官差遣文師一員又有儒臣爲守則兼管句學事以勸學近聞任是職者但以謀利爲先勸學之方略不留意志學之士無由聞達朕甚憫焉如有各官文師及管句學事者勸學育才以副

朕意則兩界兵馬使各道按察使注名馳報朕將不待政滿隨卽擢用高宗五年七月中軍宰樞議生徒未登仕版者試以詩選取八十人其不中者皆令從軍元宗二年三月置東西學堂各差別監教學教導忠烈王六年三月教令儒士唯習科舉之文未有博通經史者其令通一經一史者教授國子三十年五月安珣建議令各品出銀布有差以充國學贍學錢王亦出內庫錢穀以助之珣以餘貲送江南購六經諸子史以來於是願學之士七管十二徒諸生橫經受業者動以數百計六月國學大成殿成初使臣耶

律希逸以殿宇隘陋甚失泮宮制度言於王新之忠宣王卽位賜養賢庫銀五十斤令藝文館召致郡縣有茂才者給牒任以訓導恭愍王元年二月教曰學校庠序風化之原國學名存實無十二徒東西學堂頽圯不修宜令葺治養育生徒其有能通一經者錄名以聞六年正月命修中外學校十二年五月教曰近因干戈教養頗弛自今成均十二徒東西學堂諸州郡鄉校嚴加教誨作成人其土田人口或被豪強所兼並者官爲析辨以贍學用十六年成均祭酒林樸上言請改造成均館命重營國學于崇文館舊

址令中外儒官隨品出布以助其費增置生員常養
一百始分五經四書齋二十年十二月教曰文武之
用不可偏廢內自成均外至鄉校開設文武二學養
成人才以備擢用恭讓王二年二月置京中五部及
西北面府州儒學教授官三年正月各道牧府亦置
之六月金瞻等上疏請元子及宗室子弟入學

凡私學詳見崔冲傳仁宗十一年六月判各徒儒生
皆曾受業師移屬他徒者東堂監試毋得許赴十七
年六月判東堂監試後諸徒儒生都會日時國子監
知會使習業五十日而罷曾接寺三十日私試十五

首以上製述者教導精加考覈各其名下注接寺若
千日私試若干首論報方許赴會諸徒教導不離接
所勸學者學官有闕為先填差以示褒獎恭愍王六
年七月翰林院言前者夏課之終必使知制誥為試
員以考諸生能否近來廢不行請復之七年六月十
二徒朔試恭讓王三年六月罷十二徒

銓注

凡選法成宗八年四月始令京官六品以下四考加
資五品以上必取旨以為當式明宗二十年增省宰
為八員先是省宰增至七時論謂非古制及是又增

爲八里巷訶曰皇國實無寺省中置七齋七齋今未
了八齋復入來蓋宰與齋聲相近爲度辭以譏之神
宗五年四月式目都監使崔訖等奏文班參外五六
品並令帶犀爲參秩王曰員數太多豈可一時陞秩
乃增參秩六七十人熙宗時崔忠獻專權頒政無常舊
例頒政六月謂權務十二月謂大政吏兵部判事與
諸僚會本部陟功黜罪皆稟王命過此時雖有闕不
補又吏部每歲調選百司胥吏有仍有徒名爲動靜
高宗十二年崔瑀置政房於私第擬百官銓注選文
士屬之號曰必者赤舊制吏部掌文銓兵部掌武選

第其年月分其勞逸標其功過論其才否具載于書
謂之政案中書擬升黜以奏之門下承制勅以行之
自崔忠獻擅權置府與僚佐私取政案注擬除授授
其黨與爲承宣謂之政色承宣僚佐之任此者三品
謂之政色尚書四品以下謂之政色少卿持筆橐從
事於其下者謂之政色書題其會所謂之政房忠烈
王初承宣朴恒掌銓注始畱宿禁中除授訖乃出故
事政房員每當除授晨入暮出干謁填門至是改之
二十四年正月忠宣王卽位教曰本朝三品之階貳
於宰相未嘗輕授雖至四品容有年滿而未拜者近

來或以五品超授致仕受祿者倍於顯官各領校尉
以下困於國役而有終年未受祿者誠為未便其以
五品超授者有司論罷四月忠宣罷政房以翰林院
主選法三十三年七月典理軍簿更定選法忠宣王
二年十月文武銓選分委選摠部以首亞相領之然
一二幸臣以他官兼之久而不易忠肅王七年復政
房十六年九月密直金之競掌銓注專擅除授及批
目下用事者爭相塗抹竄定朱與墨至不可辨時人
謂之黑冊政事黑冊者兒輩用厚紙黑而油之以習寫字忠穆王卽位之
年十二月罷政房歸文武銓注于典理軍簿尋復政

房恭愍王元年二月復罷之三月典理判書白文寶
上書曰為政之要在於得人知人之難聖賢所重孔
子曰舉爾所知書曰無求備于一人若指瑕掩善則
人無可用隨器授任則士無可棄莫若使在位達官
各舉所知則克協至公野無遺賢矣乞依司馬光所
議設十科以舉士其一科行義純固可為師表二科
經術該博可備顧問三科方正識大體可為臺諫四
科文章典麗可備著述五科獄訟法令盡公得失六
科廉義理財賦公私俱便七科公正有風力可寄方
面八科愛民礪節可作守令九科智勇才略防禦將

賢才遺逸者陟之丁憂終制者亦須擢用十一年密
直提學白文寶上劄子曰自九品至一品每品各給
職牒所以防姦近世品職朝謝初則僉署終則一官
署故始難終易吏緣爲姦今後六品以上各自寫牒
投省具署經印七品以下典理軍簿具署經印每品
同品轉移者只給謝牒十七年十二月用循資格辛
禍元年十月憲司請革劄子房以文武二選分肆吏
兵部從之不果行二年九月權臣弄權隱政批累日
而下時謂之隱批六年六月諫官李崇仁等言近年
官爵真添相雜其謝牒但有堂後署而無印信恐後

日必有假濫乞東班典理司西班軍簿司各令印信
署給九年三月憲司言本朝以從仕久近勞逸多少
循資陞秩以賞功勞比來奔競成風名器日賤有勞
者不敘無功者冒受願自今精加檢察循次敘用以
明銓選之法辛昌卽位之年八月始復銓選法舊制
府衛則自隊正以上諸司則自九品以上與夫府史
胥徒皆錄歲月功過每於歲抄升黜謂之都目政自
禍時權姦竊國官爵一出私門都目政久廢至是追
錄其勞是月趙浚請公卿士大夫之幼弱子弟不許
拜東班九品以上之官其有冒受者父母論罪恭讓

王元年十二月門下府郎舍具成祐等上疏曰名器
爵祿所以養賢而待士也官職自有定制銓選亦有
成法我太祖統三之初省五樞七之設國人所傳聞
也自事元之後省樞之合坐始而添設倍多東西各
品無不繁冗不幸甲寅以來姦臣擅政籍蒼赤田宅
以賄之則不論人之賢不肖擢以省樞賄賂多而官
數少遂稱商議數至七八十矣其爲省樞者則雖有
合坐之名旅進旅退不與國政者多於是名器混淆
而官爵亂矣夫人主之職論相而已相得其人則治
不得其人則亂宰相之職論道經邦變理陰陽正心

以正百官進君子退小人而已今之五六十宰相果
能一一如是乎古者無其人則闕其位願殿下遵太
祖之成法勿以親疎新舊之殊惟賢不肖之爲察以
官擇人則官有餘而人不足其省五樞七之制何患
不復乎宜自今非論道經邦變理陰陽正己以正百
官者非清白忠直國耳忘家者非戰勝攻取勇冠三
軍威加敵國者則不許入兩府二年十二月都評議
使司奏曰先王設都目政以差年到宿錄用近來各
司各成衆愛馬以至府史胥徒冒受官爵工商賤隸
亦濫呈都目乞依古制令吏兵曹考覈功勞授職其

有名無實任者刪去所任同而去路異名者併合從之三年五月頒京外官解由格十一月都堂啓曰三載考績三考黜陟是古今通規本國選官之制京外官員三十箇月吏員九十箇月已滿者許遷轉自事元以來官制紊亂用人無法數相遞代因此成效未著曠廢官職願令都堂與吏兵曹尚瑞寺參酌古今定爲選法今姑依舊制京外官滿三年成衆愛馬別差及各司人吏滿九年者許錄用從之

凡薦舉之制成宗十一年正月教曰殷宗徵用胥靡周右登庸漁師或任耳目之司或授台衡之職故能

匡扶社稷經濟邦家朕自總萬幾思齊七政非積學無以知善非任賢無以成功是用內開庠序外置學校闢較藝之場廣取士之路猶未致懷寶出衆之士安知無蔽賢妨能之人凡有文才武略者聽詣闕自舉五月教曰王者苟求多士爰備百僚以才俊爲先匪恪勤勿授今欲克明俊德無曠庶官京官五品以上各舉一人所舉者德行才能具疏名下以奏十六年八月命有司奇才異能隱帶丘園者搜訪以聞仁宗五年三月詔侍從官各舉一人所舉無狀則罪之八年十二月詔侍從官各舉遺逸一人十六年令有

司舉清白守節者忠宣王卽位教曰用人不可專用
世家子弟其有茂才碩德孝廉方正之士退居巖谷
者所在官薦達貧不能行者官給衣糧敦遣恭愍王
元年二月教曰山林鄉曲如有經明行修茂才苦節
之士按廉使以聞典理軍簿隨才擢用五年六月教
曰懷才抱道肥遯不仕者所在官錄其德行敦遣赴
朝

凡考課之典顯宗九年八月判凡官吏自正月初一
日至十二月晦日實任及諸暇日數具錄呈考功謂
之年終都歷文宗元年八月制尚書考功職在考績

百僚今只按胥吏能否自今可悉考中外見官殿最
二年四月制各司已初赴衙酉初罷已有成規然四
時晷刻短長不同自今日永辰初日短已初赴衙忠
烈王六年十月令監察司檢諸司勤怠謂之衙時每
以冬夏孟月行之恭愍王五年六月教監察典法都
官長官每朔課員吏決訟多少至六朔以殿最黜陟
十九年十一月正言李詹請令考功考各司公座簿
凡在官者日出而聚日午而散有不如法憲司糾察
恭讓王三年四月都堂請考臺省勤慢一不仕者抵
罪三不仕者削職

凡選用守令成宗元年六月崔承老上書請置外官雖不得一時盡遣先於十數州縣并置一官官各設兩三員以委撫字顯宗九年二月新定諸州府員奉行六條一察民庶疾苦二察黑綬長吏能否三察盜賊姦猾四察民犯禁五察民孝弟廉潔六察民錢穀散失明宗八年四月兵部集武散官試牋奏以擬外補元宗元年十月中書省奏大官自求補外侵漁百姓今官高者不差外任制可忠烈王元年六月王欲武官交差守令承宣李粉成言武人可臨民者少如有才兼文武寬猛相濟者宜勿論東西班授之王納

之自庚癸以來權臣柄國倡爲文武交差之例每以武官補外及朴恒掌銓注白王曰外寄是東班仕路故東班必補外然後得授朝官西班則循次以進何必求外寄遂不補外至是武官托左右請復之恭愍王三年十二月教曰沿海守令職兼防禦誠難其人自奉翊以下代言以上各舉清白有武才者二人八年全以道請監務縣令專任文士王納以道之言以五六品爲安集欲革舊弊然安集非出於批目皆用時宰所舉以白牒之任其後軍功添設之官與工商之賤皆得爲之十一年十月臺諫上言田里休戚在

於守令雖有臺諫政曹保舉之令皆循面情所薦至有不識字者願自今臨軒引見核其名實舉非其人舉主必罰十二月五月教曰守令賢否民之休戚係焉今後僉議監察及六曹五品以上各舉所知以備擢用所舉非人罪及舉主辛禍元年二月教守令考績之法以田野闢戶口增賦役均詞訟簡盜賊息五事爲殿最其遞任者必待新官交付去任朝參六年六月諫官李崇仁等言守令遷代太速雖得其人未見其效請做三載考績之法滿三年方許遞代令按廉殿最以聞如有政迹尤著者不次擢用九年三月

憲司言守令近民之職不可不謹近年姦佞貪暴之徒付託權勢求爲守令恣行不法憑公營私塗炭生民州府郡縣日就凋弊願自今令臺省六曹舉廉正寡欲純良勤儉者分遣郡縣使都巡問使按廉使黜陟賢否以明賞罰如有謬舉罪及舉主黜陟不明憲司糾理辛昌卽位之年八月令臺諫六曹舉堪爲守令者又復以士人爲縣令監務自禍時權姦秉政競用私人隨喜怒以爲黜陟或一年三四易諸州縣安集例多不識字者奪人田民納之權門至養權臣馬牛鷹犬求媚媒進貪殘之禍甚於胥吏至是始用士

流

凡選用監司文宗十年八月諸州牧刺史通判縣令尉及長吏政績勤慢清濁百姓貧富苦樂遣使按檢明宗十一年九月以往年察訪使黜陟多有乖戾其被黜官吏依舊敘用國制重外寄遣按察使巡察州縣問民疾苦以春秋更代而又間發察訪使黜陟幽明自仁宗壬戌以後不遣察訪唯委按察為按察者但循故常不能彈舉故官吏略無畏忌務為侵漁流亡相繼庚癸之後政令益奇民生愈困歲戊戌宰相宋有仁李光挺等建議奏發十道察訪使俾往升黜

坐職落職者九百九十餘人至是原之十八年三月因宰樞所奏下制曰百姓乃國家根本朕欲其安土樂業故遣朝臣分憂宣化近聞守令因公事不急之務侵漁勞攘民不堪弊流移逃散轉于溝壑朕其愍之其令兩界兵馬使五道按察使巡察吏理期於覈實各官員吏廉貪勤怠精究巡問小有割民受贈憑公自利遍問驗實以罪貶奏其有清白守節興利除害獄訟平決者以功褒奏恭愍王五年六月教曰存撫按廉州縣官所以分憂共治者也存撫按廉憑公營私以害吾民及罷軟不事事者都評議司監察司

聞奏黜削州縣官員不能其任存撫按廉體察糾理
辛禡四年十二月憲司上言各道按廉軍國重事民
生疾苦守令得失刑獄爭訟皆委統察所任至重今
六朔更代故凡行公事未畢見遞以至廢弛且一年
兩度送迎有弊願自今滿一歲方許遞代辛昌卽位
之年七月趙浚言按廉之職國初節度使也摠攝軍
民專制方面守令奉職而民安其業方鎮懾服而戰
守必力事權歸一人無異望至今號爲一方統察今
賊破州郡而方鎮無所畏憚擁兵養威坐視而不戰
賊勢日益張守令自恣公行賄賂流連聲色百姓塗

炭而不之恤爲按廉者區區於簿書錢穀之間而未
能嚴於黜陟賞罰之典以振起軍民之政者無他知
官皆正順奉順之員方鎮府尹州牧都護亦兩府之
大臣奉翊之達官故按廉不以王人大體爲念反以
秩卑小節爲嫌紀綱不振願法祖宗遣兩府之成憲
體唐室遣大臣之故事擇兩府有廉威明幹四善者
爲都按廉黜陟大使以田野闢戶口增詞訟簡賦役
均學校興巡察州郡而黜陟之以號令嚴器械精兵
卒鍊屯田修海寇息巡臨方鎮而賞罰之而軍官敗
績沒一州郡守令貪汙招納賄賂者斬次罪罷職論

臺諫唐書卷之四
三十三
罪次罪論罰行公以振紀綱守令三年遞任不被都
按廉譴責者卽除京職其都按廉使許令臺諫薦舉
俟依貼出乃遣之自元帥以下皆郊迎呈參不許坐
雖以五六品爲廉使者一年相遞之期黜陟考課之
法與都按廉同更相迭遣不爲常例都按廉不能黜
陟州郡方鎮者司憲府申聞罷職痛理八月諸道都
觀察黜陟使皆用臺諫之薦

凡宦寺之職毅宗五年以鄭誠權知閤門祇候御史
臺以宦者參朝官無古制爭之元宗元年六月下制
宦者閤世冲自予幼時以至今日再救朕疾限六品

敘用宦官拜參始此恭愍王元年五月諫官上疏闡
人授檢校官食祿者太多請加汰減辛禡六年六月
諫官李崇仁言設官分職各有攸當故先王置內侍
府以待中官是爲令典不可改也乞復置此官將中
官之小心謹慎者隨品轉用毋與朝官不聽恭讓王
元年十二月臺諫交章請依舊制宦官不許拜六品
在僞朝已拜參官者追奪告身放還田里趙浚上言
宦者自國初至慶陵朝不得參官近來以宮中傳命
之任得與論道經邦之列非所以尊朝廷願遵慶陵
之制不許拜朝官左司議吳思忠等言祖宗之制宦

寺無官文廟之世官寺給事不過十數人亦未嘗食
祥忠烈王朝亦不拜參官至于玄陵使官寺得與兩
府八衛之列卒致萬生之變今復立內侍府階三品
復蹈亡國之轍願官中給事者只給衣食罷內侍府
判曰自今不許朝官母革內侍府

凡限職靖宗六年四月判南班及流外人吏將校等
子不付工匠案者依父祖有痕咎人例入仕文宗七
年十月判樂工有三四子者以一子繼業其餘屬注
膳幕士驅史轉陪戎副尉校尉限至曜武校尉十年
十二月判雜路人子孫從父祖曾祖出身仕路外孫

許屬南班若祖母之父係雜路者許敘東班十六年
判僧人之子仕路禁錮至孫方許通二十七年正月
有司奏按令典工商家執技事上專其業不得入仕
與士齒軍器注簿崔忠幸良醞令同正梁暉並工人
外孫別將羅禮隊正禮順亦皆工人嫡孫自慕九流
去其所業已登朝行不可復充工匠乞各限時職不
許遷除制曰可依辛亥年郎將忠孟限大將軍例許
通任用中書省駁奏忠幸等無大功能掩匿世累冒
入流品不宜與忠孟邊功例論制曰除清要理民職
外一如前制肅宗元年二月判嫁小功親所產依大

功親例禁仕路七月判注膳幕士所由門僕電吏杖
首等雜類雖高祖以上三韓功臣只許正路南班限
內殿崇班加轉仁宗三年正月判電吏杖首所由門
僕注膳幕士驅史大丈等子孫依軍人子孫許通諸
業選路例赴舉其登製述明經兩大業者限五品醫
卜地理律筭業者限七品若堅貞節操有名聞者所
業特異者擢大業甲乙科則許授清要理民職丙科
同進士則三品職醫卜地理律筭業則四品職其非
登科入仕者亦限七品至玄孫許通十八年六月判
工商樂人之子雖有功只賜物禁仕路毅宗元年十

二月判大小功親內只禁四寸以上犯嫁五六寸親
黨不曾禁嫁緣此多相昏嫁遂成風俗未易卒禁已
前犯產人許通仕路今後一皆禁錮忠烈王二年閏
三月僉議府上言近內豎微賤者以隨從之勞許通
仕路混雜朝班有乖祖宗之制請收成命不允國制
內僚之職限南班七品謂之常式七品如有大功異
能只加賞賜未有至五六品者元宗朝始通其路然
拜將軍郎將者不過一二及忠烈卽位內人無功者
拜豐官高爵腰鞵帶黃至子孫許通臺省政曹者甚
多若別將散員不可勝數

凡蔭敘諸以蔭出身者皆限年十八以上穆宗卽位
教文武五品以上子授蔭職睿宗三年二月詔兩京
文武班五品以上無直子者許收養子及孫仁宗十
二年六月判致仕見任宰臣直子軍器注簿同正收
養子及內外孫甥姪良醞令同正前代宰臣直子良
醞令同正內外孫令史同正樞密院直子良醞令同
正收養子及內外孫甥姪良醞令同正左右僕射六
尚書以下文武正三品直子良醞令同正收養子及
內外孫甥姪主事同正從三品直子良醞令同正收
養子及內外孫甥姪令史同正正從四品直子良醞

丞同正正從五品直子主事同正忠烈王八年五月
文武致顯三品以上許蔭一子無子者甥姪壻若過
房付籍者許一名初職先代宰臣密直內外孫無名
者亦戶許一名初職文武職事四品中事典書寺丞
諸曹正郎以上勿論解官試攝許蔭一子外敘員用
前所任朝官降等許蔭忠宣王復位教曰宰臣直子
許一名初授七品顯官致仕三品各許一子職事無
子者甥姪女壻一名許蒙文武四五品顯官解官各
許一子蔭職

凡敘祖宗苗裔肅宗卽位詔太祖苗裔在軍籍者免

無職者許入仕三年十月賜祖宗苗裔無職者爵一級五年二月詔太祖內玄孫之孫外玄孫之子及太祖同胞昆弟玄孫之子及外玄孫後代正統君王玄孫之子及外玄孫各戶爵一人睿宗三年四月詔大廟十陵諸孫無官者許初職高宗四十年六月詔太祖苗裔挾十一女一戶一名許初入仕已爲員者政抄別錄敘用充軍者許免忠烈王八年五月教聖祖苗裔雖挾二十女一戶例許一名入仕已爲員者政抄別錄若在南班改東班勿差國仙在軍行者除軍籍聖祖親兄弟之孫一戶例許一名入仕忠肅王十

二年教祖王苗裔雖挾三女許初入仕屬南班者改屬東班勿差國仙仍免軍役

凡敘功臣子孫顯宗五年十二月錄太祖功臣子孫無官者後王卽位多倣而行之文宗六年十月制裴玄慶等六功臣佐我太祖肇開大業功德勤于鍾鼎其後嗣無官者授初職有官者增級肅宗卽位詔太祖代及三韓功臣內外孫無職者顯廟功臣河拱辰將軍宋國華及庚戌年如契丹見畱使副許其子孫一人入仕睿宗三年二月詔祖代六功臣三韓前後功臣代代配享功臣西京興化龜宣慈州仇比江盤

嶺等固守員將子孫各許初入仕一人忠宣王卽位
教曰祖代功臣之内外五世玄孫之子代代配享功
臣内外五世玄孫之曾孫太祖代衛社戰亡金樂金
哲申崇謙及能使丹兵還退徐熙河拱辰盧戩楊規
等内外孫與玄孫中一名許初入仕顯宗南幸時有
功者及始終隨從功臣與西京興化龜宣慈州仇比
江盤嶺成功戰亡者交戰將校典軍人等内外孫與
玄孫中一名例許初職甲申丁亥年東蕃元帥尹瓘
吳延寵爲國忘身庾益懷節寵方崔甫及出衆成功
對戰亡身兩班軍人及行謀未還記事儒一内外玄

孫中例許一名初職乙卯年西事成功及戰亡兩班
員將庚戌年昌化軍衛社景純李雄等内外孫中一
名許初職平章事崔思全於先代救難使王孫繇遠
其内外玄孫錄用丙申年衛社吳卓尹先南麟寵珍
李侔李儒始終衛社亡身金縝辛忠内外孫與玄孫
許初職壬寅年衛社亡身平章事韓安仁郎中李中
若内外孫與玄孫賞職侍郎庾應圭告奏北朝七日
不食專對有功又當闕內救火時能奉遷景靈殿五
室神御郎中黃文裳於乙卯年西事爲宣諭使亡身
郎中崔均於甲午年爲宣諭使亡身内外孫一名許

初職是年權有之郊先入賊軍沒陣而亡別將崔淑
散員守磯白仁壽裴龍甫校尉趙叔甫錢義忠辛卯
年龜州宣諭使朴文成金仲溫金慶孫癸巳年南路
捉賊李子晟宣諭使鄭義朴錄全甲午年西京兵馬
使閔曦丁酉年南路逆賊處置使金慶孫皆於內外
孫中許初職錄用凡功臣子孫以賤技落在工商匠
樂者推明許通屬南班者改東班忠宣王復位教曰
祖王代六功臣壁上功臣顯王南幸時侍奉功臣等
內外玄孫之玄孫歷代配享功臣內外玄孫之曾孫
例以戶一名許初職祖王代衛社功臣金樂金哲申

崇謙及成王代功臣徐熙顯王代功臣河拱辰盧戩
楊規等內外玄孫之玄孫例以一户一名許初職仁
王代功臣崔思全奮策救難其功重大其內外玄孫
之孫別錄敘用父王代已巳年及四年隨從臣僚功
勞既著宜加錄用延及子孫恭愍王十二年五月教
陣亡軍吏子孫屢命擢用有司視為文具予甚痛焉
各具姓名以聞二十年三月教兵興以來戰亡將士
官其子孫辛禡元年二月教兵興以來戰沒軍士令
都評議司追錄子孫
凡封贈之制成宗七年十月教文武常參官以上父

母妻封爵睿宗三年四月配享功臣各加追封毅宗
三年正月判三子赴戰有功者父母依三子登科例
封贈賜米忠宣王卽位教太祖代衛社功臣及却退
丹兵人等加封爵號内外文武職事常參以上散官
四品以上父母妻封爵三品以上員除父母之封以
祖曾祖請封爵者亦許之恭愍王十一年十月金續
命上言今針線娘子内僚之女亦有封翁主宅主者
僭擬踰分殊失尊卑之體除不得已宗室勳舊外勿
許封爵已封者請奪之十二年十一月教擊走紅賊
三等功臣並父母妻超三等封爵二十年三月戰亡

將士悉加追贈辛禍五年正月門下郎舍言僧人封
君及依例外翁主宅主封爵並皆除之恭讓王二年
正月憲司請勿許封爵婦人僧徒從之十二月趙浚
上言非有功不侯我朝之法金富軾削除僭亂平定
西都封樂浪侯金方慶伐叛耽羅問罪東倭封上洛
公自今宰相非安社定遠功臣毋得封君三年八月
憲司上言聖人制禮嚴嫡庶之分嫡子然後得承襲
父爵支子不與焉若宗子無子而亡則衆子之次者
乃得襲爵本朝王子之後不論嫡庶不辨親疎一皆
封爵實非古制且所謂承襲者父歿然後繼其位也

今父在而其子不論多少皆得封君不惟嫡庶無等有壞於禮亦難以有限爵祿封無窮之子孫也請令有司考覈宗籍凡爲先王親子之後正派嫡長及殿下之伯叔親弟及親衆子乃許封君其封君之後許令長子襲爵其族屬疎遠而已封君者悉收告身其中擇有才幹者於文武隨材任用以遵先王之制以別宗族之親不報都評議使司上言自古天子之配爲后諸侯之配爲妃天子之女謂之公主諸侯之女謂之翁主上下之禮不可紊亂所以正名分而別尊卑也我國家近代以來紀綱陵夷不循禮制后妃翁

主宅主之稱或出時君之所欲或因權勢之私情皆失其義至於臣僚妻室之封祖宗之贈皆無定制願自今定以王之正配稱妃冊授金印世子正配稱嬪冊授銀印衆王子正配稱翁主王女稱宮主並下批銀印王之有服同姓姊妹姪女及同姓諸君正妻稱翁主文武一品正妻封小國夫人二品正妻封大郡夫人三品正妻封中郡夫人母並大夫人四品正妻封郡君母郡大君五六品正妻封縣君母縣大君三子登科之母無職人妻特封縣君歲賜如舊有職人妻加二等凡婦人須自室女爲人正妻者得封父無

官嫡母無子而次妻之子有官者許封嫡母其次妻雖不得因夫受封所生之子有官者當從母以子貴之例受封縣君已上命婦夫亡改嫁者追奪封爵三十歲前守寡至六十歲不失節者勿論存歿旌門復戶士大夫追贈祖考二品以上贈三代父准子職祖曾祖遞降妣並同三品贈二代四品至六品贈考妣並吏曹受判給牒從之

添設職恭愍王二年六月六部判書摠郎除政曹外皆倍數添設各司三四品亦皆添設又於四十二都府每領添設中郎將郎將各二人別將散員各三人

以授之謂之賞軍政添設之職始此二十年十二月命左承宣金興慶曰今兵革未偃錢財罄竭有軍功者無以賞之添設文官三品武官五品以下官以賞軍功辛禡四年八月憲司上言添設官職只爲賞軍功也無功閒居者亦或夤緣冒得使名器至賤自今除從軍立功外勿授添職五年正月諫官上言設官分職自有定制今兩府之額多至六十密直以下封君及通憲以上添設甚衆請皆罷之正順以下添設官勿許帶館職且本國出謝格例滿百日則不出添設雖非實職年久者亦出實非古制况因年久姓名

相似者間或用謀冒出請丁巳年以前添設大小職
毋得出謝九年二月左司議權近言比來四方兵興
國用虛耗其有戰勝之功者錢財不足而難以盡賞
官職有限而難以盡授故先王權設添職而有定數
以賞其功非有軍功者不敢虛授今添設太繁至無
其數功否混淆僥倖日開至於工商賤隸皆得冒授
官爵之賤至如泥沙我國家所賴以賞有功縻人心
者只有官爵而官爵不重人皆輕之則後雖有功何
以賞之且彼戰攻之士豈望添設輕賤之職以赴難
測危亡之地乎願自今賞功添設之職一遵先王定

數除赴戰有功外勿許除授恭讓王元年十二月諫
官上疏請罷偽朝添設職汰恭愍王丙申癸卯二年
添設之職命汰丙申年添設

役官之制未知始於何代樞密院堂後官門下錄事
權務八祿以上人費白銀六七十斤得拜參職謂之
役官後因穀貴無一人請補勒令衣冠子弟爲之或
辭職或逃避高宗四十三年乃以五軍三官七品爲
首者受大倉粟供辦恭讓王二年六月都堂啓門下
錄事注書三司都事密直堂後內院令丞膳官令丞
皆用私財以供官費名爲役官有違設官之意請自

今其宣飯紙札皆令官給從之
鬻爵之制忠烈王元年以國用不足令人納銀拜官
以所納多少爲差辛禡二年令西北鄙納粟補官以
充軍需

成衆官選補之法曰內侍院曰茶房曰司楯曰司衣
曰司彝其始置歲月不可考明宗十六年重房武臣
請兼屬內侍茶房則其選猶爲榮矣恭讓王二年十
月吏曹啓內侍茶房出入禁闥其任匪輕以無定額
規避軍役者爭相充補纔及數月便歸鄉里不供徭
役動至數百乞擇儀狀端正者百人充之分左右番

番各五十人從之三年四月吏曹又啓曰內侍茶房
司楯司衣司彝等成衆阿幕備宿衛近侍之任不可
不擇其始設也必考其世籍才藝容貌乃許入屬近
來謀避軍役爭相投屬容有世籍不現形狀不完才
藝不通者亦或混雜及其仕滿不論賢否但以都目
而授職故拜朝官者或不稱職除守令者亦或病民
非細故也其入屬者不可不慎簡願自今本曹必考
戶籍及初入仕朝謝觀其容貌仍試其藝其於書算
射御中通一藝者許令入屬雖舊屬者亦皆考覈
事審官太祖十八年新羅王金傳來降除新羅國爲

廣州使傳爲本州事審知副戶長以下官職等事於是諸功臣亦效之各爲其本州事審事審官始此成宗十五年定凡事審官五百丁以上州四員三百丁以上州三員以下州二員顯宗十年判凡差事審官從其人百姓舉望其舉望雖小如朝廷顯達累代門閥者並奏差曾坐諂曲姦邪之罪者勿差忠肅王五年四月罷州郡事審官民甚悅之然未幾權豪復自爲之害甚於前五月下教曰事審官之設本爲宗主人民甄別流品均平賦役表正風俗今則不然廣占公田多匿民戶若小有差役例收祿轉則吏之上京

者敢於私門決杖徵銅還取祿轉擅作威福有害於鄉無補於國已盡革罷其所匿田戶推刷復舊恭愍王十八年辛旽欲自爲五道都事審官令三司上書請復事審官王曰我皇考值旱災焚香告天罷此官天乃雨寡人可忘先王之意乎焚其書

其人國初選鄉吏子弟爲質於京且備顧問其鄉之事謂之其人文宗三十一年判凡其人千丁以上州則足丁選上以下州則半足丁選上其足丁限十五年半丁限十年立役半丁至七年足丁至十年許同正職役滿加職忠肅王五年教其人役使甚於奴隸

不堪其苦逋亡相繼所隸之司計日徵直州郡不勝其弊多至流亡以事審官及除役所蔭戶代全亡州郡其除之除役所即宮司及所屬民戶不供賦役者

鄉職一品曰三重大匡重大匡二品曰大匡正匡三品曰大丞佐丞四品曰大相元甫五品曰正甫六品曰元尹佐尹七品曰正朝正位八品曰甫尹九品曰軍尹中尹成宗二年改州府郡縣吏職以兵部為司兵倉部為司倉堂大等為戶長大等為副戶長郎中為戶正員外郎為副戶正執事為史兵部卿為兵正廷上為副兵正維乃為兵史倉部卿為倉正穆宗元

年三月判諸州縣戶長年滿七十屬安逸忠肅王十二年教本國鄉吏非由科舉不得免役從仕近者逋亡附勢濫受京職又令子弟不告所在官司投勢免役內多濫職外損戶口今後外吏及其子弟毋得擅離本役其受京職者限七品罷職從鄉恭愍王十二年五月教比年外吏規免本役多以雜料出身以致鄉邑凋弊自今只許赴正科毋令與於諸業辛禡九年二月左司議權近等言國之安危係乎州郡盛衰比年以來外方州縣吏輩規免本役稱為明書業地理業醫律業皆無實才出身免役故鄉吏日減難支

公務至於守令無所役使諸業出身者退坐其鄉恣
行所欲守令莫之誰何是以州縣僅存之吏皆生覬
覷之心臣等竊恐州縣因此益衰乞東堂雜業監試
明經一皆罷之禍今東堂雜業監試明經依舊施行
鄉吏則三丁一子許赴試恭讓王元年十二月趙浚
上言比年以來紀綱陵夷爲鄉吏者或稱軍功冒受
官職或憑雜科謀避本役或托權勢濫升官秩者不
可勝紀州縣一空八道凋弊願自今雖三丁一子三
四代免鄉而無的實文契者軍功免鄉而無特立奇
功受功牌者雜科非成均典校典法典醫出身者自

添設奉翊眞差三品以下勒令從本以實州郡今後
鄉吏不許明經雜科出身免役以爲恒式

木齋家塾彙纂麗史卷之十四

木齋家塾彙纂麗史卷之十五

百官志

麗興官制襲泰封之故太祖二年立三省六官九寺
 六衛各統其屬以諧庶務其辨貴賤敘勞能則有品
 有爵國公正二品郡公從二品縣侯縣伯開國子並正五品縣男從五品有勳有階勳上柱國柱國階有文大抵略倣唐制矣至于成宗制武散階各二十九
 作一新官有常守位有定員一代之制於是大備文
 宗睿宗稍有增損皆沿成廟之舊遵守惟謹忠烈朝
 凡官制之擬上國者悉效之忠宣父子互相紛更而
 官方大紊恭愍二十年間改官制者四而新舊混淆

卷之十五

一

不勝其繁矣蓋國之興也必得其人而任之惟得其人故設官簡而事理惟其簡也故委任專而事益理此致治之要也及不得其人而任之檢校判知之制紛然而作官愈多而事益不理亦理勢之必至也諸衙門姑以品秩爲次其因事而置事已則罷者今亦不能盡錄故采其綱目條理可爲後法者著于篇國初置內議省廣評省三司爲三省成宗以內議爲內史門下省廣評爲御史都省尋改尚書都省文宗十五年以內史省爲中書門下省以三師三公爲正一品而不列於司空也無其人則闕始置歲月不可攷

忠烈元年以尚書省併於中書門下爲僉議府七年元賜僉議府三品印尋改爲都僉議使司恭愍王罷三司爲尚書省而以僉議司爲中書門下省十一年復改都僉議府尋稱門下府判門下卽始之內議令內史令中書令也又置門下侍中與中書令同爲從一品其次侍郎平章事中書門下各置焉又其次爲參知政事其屬有曰政堂文學曰知府事曰散騎常侍曰直門下其次有曰諫議大夫曰給事中曰舍人曰起居注起居郎舍人曰左右補闕曰拾遺曰錄事曰注書尚書省令爲一品其次爲左右僕射其次爲

知省事又其次爲左右丞其屬有曰左右司郎中員外郎都事主事三司有判司事宰臣兼焉有知司事副使忠烈王元年以中書令爲都僉議令侍中爲中贊侍郎平章事爲侍郎贊成事參知政事爲參理政堂文學爲參文學事尋以置令爲嫌於上國改判都僉議使事後改領都僉議二十四年忠宣受禪輒多更改尋復舊制恭愍十一年參用忠烈官制一品置正自忠宣始而正一品有上下自恭愍始其後以參理爲評理諫議大夫爲司議司諫補闕爲獻納拾遺爲正言密直司卽今之承政院也成宗十年依宋樞

密院置中樞院後以銀臺南北院並於中樞爲中臺省日直員爲承宣忠烈元年稱密直司而以承宣爲承旨忠宣以知申事左右承旨並陞正三品尋以密直司陞秩與僉議府同稱兩府改承旨爲代言當其立法之始也宰相統六部六部統諸司簡以制繁卑以承尊省不過五樞不過七相職舉而庶司各供其職及其弊也省宰頗有七八事元以來事多倉卒僉議密直每於都評議司會議而商議之名起與國政者至六七十人於是六部爲虛設百司渙散無統而政令不復修舉矣所謂六部者卽始之選官民官禮

官工官兵部令義刑臺也成宗十四年置尚書六部
曰吏部戶部禮部兵部刑部工部成宗以判部事宰
臣兼焉尚書秩正三品又有侍郎郎中員外郎知部
事他官兼焉忠烈元年併吏禮部為典理司兵部為
軍簿司戶部為版圖司刑部為典法司工部罷以尚
書為判書侍郎為摠郎郎中為正郎員外郎為佐郎
忠宣時稱銓曹兵曹民曹刑曹復禮部工部稱儀曹
工曹尋併吏兵禮為選部戶曹為民部刑曹為讞部
改判書為典書侍郎為議郎郎中為直郎員外郎為
散郎後復稱司恭愍五年復立六部十一年復為司

十八年稱三部二十一年復稱司恭讓元年乃建六
曹至今因焉若夫臺府館閣之屬其廢置皆有關於
政治故並述於此寺監之類亦略附焉司憲府國初
稱司憲臺又稱御史臺有大夫中丞雜端侍御史忠
宣時改今名以大夫為大司憲中丞為執義侍御史
為掌令殿中侍御史為持平監察御史為糾正後或
稱御史臺或稱監察司掌令為侍史持平為雜端藝
文館初仍泰封之制置元鳳省後稱學士院翰林院
文翰署詞林院其號不一忠宣時為藝文春秋館仍
以右文館進賢館書籍店併焉置大學士復改大學

八景卷之五
四
士爲大提學春秋館初稱史館監修國史侍中兼之
修國史同修國史二品以上兼之修撰官翰林院三
品以下兼之合兩館選有文行者八人同任史翰職
兩館分史翰之學歧焉寶文閣猶今之玉堂也睿宗
於禁中作清燕閣置直學士講論經書尋以閣在大
內學士直宿出入爲難就其旁別爲閣號曰寶文置
待制仍修紅樓下南廊爲學士講會之堂賜號曰精
義就其左右爲休息之所與是選者皆一時英人傑
士忠肅朝置大提學自忠烈以來閣中故事悉廢忠
穆初立大臣請置書筵官更日侍讀恭讓朝改稱經

筵置領經筵事知事講讀官諸館殿則崇文館爲弘
文館文德殿爲修文殿延英殿爲集賢殿皆有大學
士舊制雖帶學士非臺諫知制誥不得與侍從之列
神宗朝凡帶學士職者皆稱侍從而知制誥自翰林
院寶文閣兼帶者謂之內製誥他官兼者謂之外製
誥右文館進賢館亦置大提學成均館成宗朝置國
子監有司業博士文宗置判事祭酒後又置樂正丞
忠宣時改今名其後或爲監或爲館以判事爲大司
成以祭酒爲司成以司業爲司藝丞爲直講司業亦
曰樂正典校寺始爲祕書省今之校書館也通禮門

為閤門使今之通禮院也典儀寺始為太常寺今之奉常也宗簿寺始稱殿中監忠烈改宗正寺衛尉寺恭讓元年併於重房司僕始曰太僕典農始曰司農繕工始曰將作禮賓曰省書雲曰觀內府小府軍資司水司宰典醫皆號曰寺寺皆有判事次有卿少卿改為令副令或有監少監改為尹少尹或有正副正以署名者二十三倉庫之屬二十都監之屬前後罷置通計百餘不能盡詳也

三師三公文宗定制各一人皆正一品忠烈王門下罷恭愍王五年復置十一品忠烈王門下府掌百揆庶務其郎舍掌諫諍封駁國初稱內議省成宗元年改內

史門下省文宗十五年改中書門下省忠烈王元年併尚書省為僉議府五年元賜僉議府正四品印七年元從二品恭愍王五年復稱中書門下省別立尚書省十八年改門下府僉議判門下改內史令文宗改中書令定僉議令秩從一品忠烈王元年廢不置二十一年置都僉議令秩從一品慶為之尋以嫌於上國中書令改判都僉議令秩從一品忠烈王元年改領門下判門下改侍中成宗置門下侍中改文宗定一人秩從右各一人二十四年忠宣受禪改都僉議侍中尋復改中贊三十四年忠宣在元改丞省一人忠肅十

七年忠惠王復改中贊後復改左右政丞五年改門下侍中守年復改侍中尋復改右政丞五年改門下侍中守侍中十一年復改門下左右侍中辛昌復改侍中守右侍中十八年改門下左右侍郎平章事門下侍郎平章中贊成事成宗置內史侍郎平章事門下侍郎平章事文宗定門下侍郎平章事門下侍郎平章事

章事各一人又於中書門下各置平章事並秩正二
 品忠烈王元年改為中書門下各置平章事並秩正二
 品二十四年忠烈王元年改為中書門下各置平章事
 罷之尋又復之三十一年忠烈王元年改為中書門下
 稱平章政事後復稱贊成事恭愍五年復文宗舊制九
 下贊評理穆宗時有參知政事文宗定一人秩從二
 成事評理穆宗時有參知政事文宗定一人秩從二
 宣改評理增為三人忠肅七年改參議評理十八年
 年復改參知政事十一人復改參議評理十八年尋
 改參知門下府事二政堂文學品忠烈元年秩從二
 十一年改門下府事二政堂文學品忠烈元年秩從二
 文學事十六年復改政堂文學品忠烈元年秩從二
 文忠宣罷後復置之知門下府事省事一人秩從
 二品忠烈元年改知門下府事省事一人秩從
 復改知門下府事省事一人秩從
 知門下府事省事一人秩從
 府事下常侍穆宗時有左右散騎常侍尋復改左右常
 二十四年忠烈王元年復改左右散騎常侍尋復改左右常
 侍恭愍王五年復改左右散騎常侍尋復改左右常

右常侍十八年復改左右散騎直門下秩從三品
 常侍二十一年復改左右散騎直門下秩從三品
 宗十一元年詔立本品行頭忠烈二十四年忠烈王罷
 恭愍王元年詔立本品行頭忠烈二十四年忠烈王罷
 復改直都僉議司議大夫穆宗時有左右各一人秩正
 復改直都僉議司議大夫穆宗時有左右各一人秩正
 四品睿宗二十一年詔立本品行頭忠烈二十四年忠烈王罷
 夫忠烈二十四年忠烈王罷
 從復改直都僉議司議大夫穆宗時有左右各一人秩正
 從復改直都僉議司議大夫穆宗時有左右各一人秩正
 十八年復改左右散騎直門下秩從三品
 十一年復改左右散騎直門下秩從三品
 改稱中事忠烈王二十四年復置中事尋罷之舍人
 三十四年忠烈王二十四年復置中事尋罷之舍人
 太祖十四年忠烈王二十四年復置中事尋罷之舍人
 中書舍人定一人秩從四品忠烈王二十四年復置中事尋罷之舍人
 改都僉議舍人定一人秩從四品忠烈王二十四年復置中事尋罷之舍人
 人降從四品十一人改內書舍人十八年復改中書舍
 人起居注詔立本品行頭恭愍五年秩正五品起居

郎文宗定一人秩從五品起居舍人從文宗定一人秩
 五年恭愍王五年陞正五品起居舍人從文宗定一人秩
 五年陞獻納穆宗時有秩正六品補閣睿宗改左右司諫
 正五品獻納穆宗時有秩正六品補閣睿宗改左右司諫
 王二十四年忠宣復改左右司諫三年忠宣復改左右司諫
 左右獻納陞正五品恭愍五年復改左右司諫三年忠宣
 五年復改左右司諫二年復改左右司諫三年忠宣復改
 時有左右拾遺睿宗十一年忠宣改左右司諫三年忠宣
 從六品忠烈王三十四年忠宣改左右司諫三年忠宣
 愍王五年復錄事秩從七品忠烈王二十四年忠宣改
 改左右正言錄事秩從七品忠烈王二十四年忠宣改
 僉議錄事陞正七品恭愍五年復改門下錄事十四年
 年復改僉議錄事為階梯正七品忠烈王二十四年忠宣
 錄事注書人秩從七品忠烈王二十四年忠宣改門下
 陞正七品恭愍五年復改門下注書十一
 年復改僉議注書十八年復改門下注書十一
 典務令一人從七品丞二人從八品錄事二人正

首領官

經歷一人
 都事二人
 置尋罷

掾屬

文宗置主事六人書令史六人書令史六人
 寶三人待詔二人書藝二人試書藝二人
 官二十人書手二十六人直省八人唐鄉各四人
 電吏百八十八人門僕十人忠宣加置照磨一人令
 史二十人譯史二人通事

尚書省太祖仍泰封之制置廣評省摠領百官有侍

中侍郎郎中員外郎

太祖時又有內奉省三國史云
 內奉省即今都省沿革與此不

同成宗元年改廣評省為御史都省十四年改尚書
 都省文宗定尚書令一人秩從一品左右僕射各一
 人正二品知省事一人從二品左右丞各一人從三
 品左右司郎中各一人正五品左右司員外郎各一
 人正六品都事二人從七品掾屬主事四人令史六
 人書令史六人記官二十人算士一人直省二人忠
 烈元年併于中書門下為僉議府并罷員吏二十四
 年忠宣設左右僕射於僉議府又置左右司郎中員

外郎都事各二人會都僉議府別廳治事尋並罷之
恭愍五年革三司復置尚書省並復文宗舊制惟不
置知省事陞都事正七品十
一年罷尚書省復置三司

三司掌摠中外錢穀出納會計之務太祖改奉封調

宗五年因武臣之請罷三司置者正司十四年復置
三司文宗定判事一人宰臣兼之使二人正三品知
詔本司員立本品行頭忠烈置左右使忠惠元年置
都事恭愍五年罷為尚書省十一年復置三司定判
事一人從一品左右使各一人正二品左右尹各二
階從三品副使四人正四品判官二人正五品都事
階梯正七品十八年改副使為少尹辛禡始置領三
司事吏屬文宗置主事六人令史十一人書令史
二人記官二十五人重監二人計史二人筆士四人
吏屬文宗前後史
關未攷諸司倣此

密直司掌出納宿衛軍機之政
成宗十年兵官侍郎
韓彥恭使宋還奏宋

樞密院即我朝直宿員吏之職於是始置中樞院顯
宗初即位罷中樞院及銀臺南北院置中臺省以掌
三官機務有使副使直中臺兼直中臺二年罷中臺
復置中樞院十四年中樞院日直員為左右承宣各
有副仍以副樞一人以下兼之文宗定判院事一人
二人簽書院事一人同知院事一人秩並從二品副使
二人簽書院事一人直學士一人並正三品知奏事
一人左右承宣各一人左右副承宣各一人亦正三
品堂後官二人正七品獻宗元年改樞密院睿宗十
一年詔承宣立本品行頭忠烈初即位置執奏自崔
忠粹死執奏之職廢至是復之元年改密直司二年
改承宣為承旨二十四年忠宣改光政院刪定員吏
使從一品同知院事正三品都承旨副使從二品僉
院事正三品同僉院事從三品都承旨從五品承旨副
承旨從六品計議官正七品計議參軍正八品尋復改
密直司使一人知司事二人同知司事三人副使四
人並從二品知申事一人左右承旨各一人左右副
承旨各一人並正三品堂後官正七品三十四年忠
宣罷及即位復之加置判司事二年密直司陞秩與
僉議府同稱兩府改承旨為代言三年副使降正三

品恭愍三年判司事知申事四代言皆為祿官五年
 復改樞密院員秩並復文宗舊制十一年復改密直
 司判司事司使知申事右左代言右左副代言並正三
 品副使提學知申事右左代言右左副代言並正三
 品堂後官階梯正七品十八年降簽書正三品改提
 學為學士代言為承宣後復改學士為提學承宣為
 別駕二人吏屬文宗置別駕十人主事十人試
 資政院忠烈王二十四年忠宣院新置之使秩從一品
 正三品判官正五品計議官正
 七品計議參軍從八品尋罷之
 吏曹掌文選勳封之政國中初稱選官有御事侍郎
 尚書吏部文宗定判事一人宰臣兼之尚書一人秩
 正三品知部事一人他官兼之侍郎一人正四品郎
 曹同侍郎吏禮二置一人兵戶刑置二人郎中員外
 郎吏曹各二人他曹皆各二人忠烈王元年併吏禮
 部為典理司改尚書為判書侍郎為摠郎郎中為正

郎員外郎為佐郎二十四年忠宣改為銓曹別立禮
 部復改判書為尚書仍一人摠郎為侍郎增三人其
 一以他官兼之正郎為郎中佐郎為員外郎並增三
 人其一皆以西班兼之他曹倣此仍罷六曹判事知
 軍事復復之三十四年忠宣併吏兵禮為選部仍以
 軍堂後衛尉併焉改尚書為典書增三人侍郎為議
 郎郎中為直郎員外郎為散郎並仍三人加設注簿
 年復立六部吏部置尚書侍郎中員外郎品秩並
 復文宗舊制十一年復改典理司以尚書為判書侍
 郎為摠郎郎中為直郎散郎為佐郎十八年復改
 選部稱尚書議郎直郎散郎二十一年復改典理司
 仍復判書摠郎正郎佐郎之號他曹倣此恭讓王元
 年改吏曹吏屬文宗置主事二人令史二人書令
 官六人記
 考功司掌考覈官吏功過國初稱考功文宗定郎中
 二人秩正五品員外郎二人正六品忠烈王元年改
 郎中為正郎員外郎為佐郎二十四年忠宣併於銓

曹恭愍王五年復置考功司郎中員外郎十一年復稱正郎佐郎十八年改直郎散郎二十一年復稱正郎佐郎吏屬文宗置主事二人令史四人

兵曹掌武選軍務儀衛郵驛之政太祖元年置兵部

官有御事侍郎郎中員外郎其屬有庫曹太史光宗十

一年改御軍部令郎中十六年有兵禁官郎中史宗十

官後並廢之成宗十四年改兵官為尚書兵部仍改

庫曹為尚書庫部顯宗二年罷庫部文宗定兵部忠

烈王元年改軍簿司乃改尚書為司書侍郎為總郎

郎中為正郎員外郎為佐郎二十四年忠宣改為兵

曹又改為判書為尚書增二人其一班主兼之總郎為

侍郎增三人其一以他官兼之正郎為郎中佐郎為

員外郎並增三人其一以他官兼之西班兼之他曹做此三

十四年忠宣併兵部選部後改總部又復稱軍簿司恭

愍王五年復改兵部十一年復改軍簿司十八年復

改總部稱尚書議郎直郎散郎恭讓王元年復改軍簿

司仍復稱判書總郎正郎佐郎恭讓王元年復改軍簿

司仍復稱判書總郎正郎佐郎恭讓王元年復改軍簿

司仍復稱判書總郎正郎佐郎恭讓王元年復改軍簿

司仍復稱判書總郎正郎佐郎恭讓王元年復改軍簿

司仍復稱判書總郎正郎佐郎恭讓王元年復改軍簿

司仍復稱判書總郎正郎佐郎恭讓王元年復改軍簿

司仍復稱判書總郎正郎佐郎恭讓王元年復改軍簿

司仍復稱判書總郎正郎佐郎恭讓王元年復改軍簿

司仍復稱判書總郎正郎佐郎恭讓王元年復改軍簿

司仍復稱判書總郎正郎佐郎恭讓王元年復改軍簿

司仍復稱判書總郎正郎佐郎恭讓王元年復改軍簿

司仍復稱判書總郎正郎佐郎恭讓王元年復改軍簿

曹吏屬文宗置主事二人令史二人書令史二人記官十二人

戶曹掌戶口貢賦錢糧之政國初稱民官有御事侍

司度金曹倉曹成宗十四年改倉曹為尚書倉部仍改

度為尚書度支曹為尚書金部倉曹為尚書倉部仍改

後並罷屬官文宗定戶部忠烈王元年改為版圖司

仍改尚書為判書侍郎為總郎中為正郎員外郎

為佐郎二十四年忠宣改為民曹又改判書為尚書

仍一人總郎為侍郎增三人三十四年忠宣改為民

部仍一人總郎為侍郎增三人三十四年忠宣改為民

人總郎為侍郎增三人三十四年忠宣改為民

後改版圖司恭愍王五年復改戶部十一年復改版

圖司仍復稱判書總郎正郎佐郎恭讓王元年復改

主事六人令史六人書令史十人計史一人屬文宗置

十五人

刑曹掌法律詞訟詳讞之政太祖後改刑官有御事

侍郎中員外郎成宗十四年改尚書刑部文宗又
 別置律學博士一人從八品助教二人從九品忠烈
 王元年改為典法司仍改尚書判書侍郎為總郎
 郎中為正郎員外郎為佐郎二十四年忠宣改為刑
 曹三十四年忠宣改為書增二部仍為監傳色都官典獄
 併焉改判書為典書增二人侍郎為議郎復減為二
 人郎中為直郎員外郎為散郎並仍三人後復稱典
 法司恭愍王五年復改刑部十一年復改法司恭讓王元年
 八年改刑曹吏屬文宗置主事二人令史六人書令
 復改刑曹吏屬文宗置主事二人令史六人書令
 史四人計史一人記官六人
 都官掌奴婢簿籍決訟正五品員外郎二人正六品
 忠烈王元年改郎中為正郎員外郎為佐郎二十四
 年忠宣復改郎中員外郎三十四年忠宣併於讞部
 忠宣王二年以訴良者多而讞部不能辦復設都官
 置正郎佐郎恭愍王五年改郎中員外郎九年加員
 外郎二人十一年加置總郎正四品改郎中為正郎
 員外郎為佐郎十一年加置總郎正四品改郎中為正郎

為散郎二十一年復稱正郎佐郎吏屬文宗置主
 事六人令史六人書令史六人計史一人記官五人
 一
 筭士

禮曹掌禮儀祭享朝會交聘學校科舉之政國初稱
 卿事侍郎郎中員外郎其屬有祠曹成宗十四年改
 禮官為尚書禮部仍改祠曹為尚書祠部顯宗二年
 罷祠部文宗復置禮部忠烈王元年併于典理司二十
 四年忠宣復置禮部尚書一人侍郎三人其一以
 他官兼之郎中員外郎並三人其一皆以西班兼之
 三十四年忠宣復併于選部恭愍王五年復立禮部
 置尚書侍郎郎中員外郎十一年改禮儀司仍改尚
 書為判書侍郎郎中員外郎又改判書為尚書總郎
 十八年復稱禮部為散郎二十一年復改禮儀司恭讓
 郎為直郎佐郎為散郎二十一年復改禮儀司恭讓
 王元年改禮曹吏屬文宗置主事二人令史
 四人書令史二人記官六人篆書書者二人
 工曹掌山澤工匠營造之事國初稱工官有御事侍
 郎郎中員外郎其屬有

虞曹水曹成宗十四年改工官為尚書工部仍改虞
曹為尚書虞部水曹為尚書水部後廢虞工部仍改虞
定工部忠烈王元年罷二尚書水部忠宣復置稱工部
尚書一人侍郎三人其一以他官兼之郎中員外郎
並立三人其一皆以西班兼之復罷之恭愍王五年
復立工部置尚書侍郎郎中員外郎十一年改與工
司以尚書為判書侍郎郎中郎外郎為正郎員外郎
為佐郎十八年復稱工部二十一年復改與工部稱
判書摠郎正郎佐郎恭讓王元年復改與工部屬
文宗置主事二人令史四人書令史四人計史一人
記官

憲府掌論執時政矯正風俗糾察彈劾之任稱國初
憲臺成宗十四年改御史臺有大夫中丞侍御史殿
中侍御史監察御史顯宗五年武臣金訓等請罷御
史臺置金吾臺使副使錄事並無常員六年罷金吾
臺復以御史臺為司憲臺置大夫中丞雜端侍御史
憲殿中侍御史司憲監察御史憲十四年復改與上
宗十一年陞權知監察御史班在閣門祇候上文宗

定判事一人大夫一人侍御史三人知事一人中丞一
人從四品雜端一人侍御史二人並從五品殿中侍
御史二人正六年詔知事雜端立本人從六品頭神
人睿宗十一年陞為參秩忠烈王元年改監察御史
御史二人陞中丞為侍御史監察御史仍改大
夫為提憲中丞為侍御史監察御史仍改大
監察史二十四年忠宣改為中丞增二人陞從三品侍史
夫陞從二品侍丞復為中丞增二人陞從三品侍史
改內侍史殿中侍御史新置注簿一人正七品減知事
察內史省為六人新置注簿一人正七品減知事
端尋復改監察司以內侍史復為侍御史殿中侍
史為殿中侍御史監察司以內侍史復為侍御史殿中侍
忠宣復改司憲府改大夫為大司憲陞正二品殿中
為執義陞正三品侍御史為掌令陞從四品殿中侍
御史為持平陞正五品監察御史為糾正增十四品
其四兼官仍從六品忠宣王三年降大司憲正三品
執義從三品復改監察司以大司憲為大夫恭愍王
五年復改御史臺大夫如故改執義為中丞恭愍王
掌令為侍御史持平為殿中侍御史仍復改從五品糾
為監察御史十一年復改監察司仍復改中丞為糾正

義侍御史為掌令殿中侍御史為持平陞正五品監
 察御史為糾正十八年復稱司憲府改大夫為大司
 憲革執義置知事兼知事從三品掌令改侍史持平
 改雜端降從五品加置兼糾正二十一年革知事復
 置執義改侍史復為掌令雜端為持平吏屬文宗
 置錄事三人令史復為掌令書令史六人計史一人知班
 二人記事十人所由五十一人
 開城府城府置知府事忠烈正三十四年忠宣併給
 田都監及五部於開城府掌都城内判府尹一人從
 二品判官二人一兼官正三品少尹三人一兼官正四
 品判官二人正五品記室參軍二人正七品參軍五年
 帶繕工職事別置開城縣令掌都城外恭愍王五年
 改定尹從二品少尹正四品判官正五品參軍正七
 品縣令亦正七品縣丞正八品判官正五品參軍正七
 位在尹上亦從二品恭讓王元年令掌家舍財物追
 倍二年依中朝應天府直申中書省例令本府直報
 都評議司且擢用孝子順孫旌表義夫節婦點考大
 小學校以養人才禁惡逆姦偽以正風俗又掌農桑

戶婚田土逋欠
 宿債牧民之任

藝文館掌制撰詞命
 太祖仍奉封之制置元鳳省後

為翰林院文宗定判院事宰臣兼之學士承旨一
 正三品學士二人正四品侍讀學士一人侍講學士
 一人直院四人其二權務醫官二人睿宗十一年刪
 定員吏學士承旨學士並正三品侍讀學士侍講學
 士並正四品諸兼本院官並令立本品行頭諸知制
 誥亦立本品行頭翰林院寶文閣兼者謂之內知制
 誥他官兼者謂之外知制誥後改製教後陞直院
 為入品高宗七年復以直院為權務忠烈王元年改
 文翰署二十四年忠宣命直史館一人直文翰一人
 更日直文翰署又罷政房使本署主選法尋改為詞
 林院委以出納之任學士承旨陞從二品學士二人
 正三品侍讀侍講學士各一人從三品新置待制一
 人正四品尋復改文翰署後改學士為司學三十四
 年忠宣併文翰史官為藝文春秋館仍以右文館進
 賢館書籍店併焉置大詞伯三人從二品詞伯二人
 正三品直詞伯二人正四品應教二人正五品供奉

二人正六品已上並兼官修撰二人正七品法簿二
 人正八品檢閱二人正九品忠宣王三年改詞伯為
 提學忠肅王十二年分藝文春秋為二館藝文館置
 修撰注簿各一人檢閱二人後改供奉正七品修撰
 正八品檢閱正九品恭愍王五年復稱翰林院置學
 士承旨正三品待制正五品供奉一人正七品檢閱
 一人正八品直院二人正九品大加置大學士二
 人十一人復稱藝文館改大學士為大提學從二品
 置提學正三品直提學正四品應教正五品供奉仍
 正七品修撰正八品檢閱正九品十八年提學例
 改學士二十一年復改提學恭讓王元年復併為藝
 文春秋館吏屬文宗置錄事二人承事郎二人待
 詔二人記官一人

春秋館掌記時政國初稱史館監修國史侍中兼之
 修撰官翰林院三品以下兼之直史館四品以上兼之
 務後陞直館為八品高宗復以直館為權務官忠烈

王三十四年分藝文春秋為二館春為藝文春秋館置修撰注簿
 王十二年分藝文春秋為二館春為藝文春秋館置修撰注簿

各一人檢閱二人後改供奉正七品脩撰正八品檢
 閱正九品又有領館事監館事首相為之知館事同
 知館事二品以上為之充修撰官充編修官兼編修
 官三品以下為之恭愍王五年復稱史館置編修官
 一年復稱春秋館供奉正七品修撰正八品檢閱正
 九品恭讓王元年史官崔蠲等上書曰史官之任君
 上之言行行政事百官之是非得失皆得直書以示
 世而垂勸戒故自古有國家者莫不以史職為重本
 朝設藝文春秋館選有文行者八人同任史職之職
 又置兼官以領之所以重其任也近年以來史職之
 而為二兼官亦不供職但以供奉以下四人當之不
 能尚記非國家置史之本意也願自今以史職八人
 同其職任各修史草二本秩滿當遷一納于館一職
 于家以備後考兼官充修撰官以下各據見聞銓為
 史草悉送史館又本館直牒京外大小衙門凡所施
 為之事一報館以憑記錄求為恒式從
 之吏屬文宗置書藝四人記官一人
 寶文閣睿宗十一年禁中作清燕閣選置學士直學
 士直閣各一人朝夕講論經書學士視從三

品直學士視從四品直閣視從六品又置校勘四人
其二以御書院校勘充之其二以職事兼之尋以清
燕閣在禁內學士直宿出入為難詔其勿別置閣改
官號曰寶文加置待制官班視給舍直賜金紫仍修
紅樓下南廊為學士會講之堂賜號曰精義就其左
右為休息之所充其選者皆一時豪傑又置提舉同
提舉管句同管句皆以中樞內臣兼之後加置大學
士一人毅宗五年始置文牒所於寶文閣以文士十
四人及寶文閣校勘專掌其事命司空林光為別監
忠烈王元年改寶文署二十四年忠宣併於同文院
文宗以同文院為丙科權務官使一人三品兼之副
使一人五品兼之錄事四人二兼官忠肅王元年潘
王鈞旨復置寶文閣大提學從二品提學為大學士三品直
提學正四品恭愍王五年改大提學為大學士減提
學改直提學為直學士置待制正五品十一年復改
大學士為大提學復置提學改直學士為直提學減
待制置直閣正四品十八年復用十一年官制忠烈王
置應教正五品二十一年復用十一年官制忠烈王
以後寶文閣徒有其名忠穆王初立大臣請置書筵
官分四番更日侍讀恭愍王元年開書筵亦分番入

侍辛禡元年今五品以下四人為侍學分兩番進講
及遜官陞四品恭讓王二年改稱經筵置領經筵事
知經筵事
講讀官

諸館殿學士廢置沿革未詳率皆選文臣之有才學
者入銜兼帶以備侍從成宗十四年以崇文館為弘
殿大學士秩從二品學士正四品睿宗十一年詔諸
殿學士立本品行頭仁宗十四年改文德殿為修文
殿延英殿為集賢殿文德延英古有大學士學士今
隨殿改號神宗二年凡帶學士職者並許參侍臣之
列舊制雖帶學士非臺諫知制誥則不得與侍從至
是中書奏改之忠烈王二十四年忠宣置弘文館學
士直學士又復置崇文館學士仍改修文殿為館尋
復改為殿二十九年改學士為司學後並廢之置右
文館進賢館三十四年併右文進賢館於文翰署尋
復置右文館大提學正二品提學正三品直提學正
四品進賢館大提學從二品提學直提學同右文恭
愍王五年廢兩館置修文殿集賢殿大學士直學士

十一年復置右文館進賢館大提學提學直提學十
八年復置修文殿集賢殿例改提學為學士二十一
年復置右文進賢
館改學士為提學

成均館掌儒學教誨之任成宗置國子監有國子司
葉博士助教大學博士助

教四門博士助教文宗定提舉同提舉管各二人
判事一人皆兼官祭酒一人秩從三品司葉一人從

四品丞從六品國子博士二人正七品大學博士二
人從七品注簿從七品四門博士正八品學正二人

學錄二人並正九品學論四人直學二人書學博士
二人算學博士二人並從九品睿宗十一年改判事

為大司成從三品祭酒降正四品忠烈王元年改國
學仍改祭酒為典酒司葉為司藝二十四年忠宣改

成均監陞大司成正三品復改典酒為祭酒司藝為
司葉國子博士為成均博士加置明經博士明經學

論三十四年忠宣改成均館刑定員吏置祭酒一人
從三品樂正一人從四品丞一人從五品成均博士

二人正七品諄論博士二人並正九品直德博士二人
從八品學正二人學錄二人並正九品直學二人學

論四人並從九品後復置大司成正三品樂正改司
藝丞改直講進德博士陞正八品恭愍王五年復稱
國子監大司成正三品祭酒從三品司葉從四品直
講從五品國子博士正七品大學博士從七品四門
博士明經博士並正八品律學博士明經學論八品學
錄正九品直學學論書學博士復稱成均館改司葉為
律學助教從九品均博士一年復稱成均館改司葉為
藝國子博士為成均博士四門博士為諄論博士陞
從七品十八年改祭酒為司成
吏屬文宗置書史二人記官二人

典校寺掌經籍祝疏國初稱內書省成宗十四年改

祕書省有監少監丞郎校書郎正字文宗定判事秩

正三品權帶近皆為祿官有違古制請改之從之忠

烈王三十四年忠宣降為典校署為藝文館所轄後

陞為典校寺曰通禮門掌朝會儀禮穆宗朝有閣門

使副使祗候睿宗十一年詔知閣門事立本品行頭
神宗五年祗候文吏各三人陞爲參秩忠烈王元年
改通禮門二十四年忠宣復改爲閣門判事以下皆
復舊制曰典儀寺掌祭祀贈謚穆宗朝有太常卿少
卿曰宗簿寺掌族屬譜牒曰衛尉寺掌儀物器械曰
司僕寺掌輿馬廄牧曰禮賓寺掌賓客燕享太祖四
年置禮賓省成宗十四年改客省曰典農寺掌供粢
盛穆宗時有司農卿後廢之忠宣王置典農寺其司
員吏出使者稱務農鹽鐵使尋改爲儲積倉恭愍王
五年復置司農寺曰內府寺掌財貨廩藏文宗定大

府寺曰小府寺掌工技寶藏太祖仍泰封之制置物
藏省有令卿光宗十一年改爲寶泉後改小府監曰
軍資寺掌軍需儲積恭讓王二年革小府寺置軍資
寺又革轉輸都監其錢穀文書悉委之曰繕工寺掌
土木營繕穆宗朝有將作監忠烈王三十四年忠宣
改繕工司以小府宮闕都監倉庫都監燃燈都監國
贖併焉恭讓王元年趙浚建議繕工務劇員少以重
房上大將軍郎別將兼判事以下官曰司宰寺掌魚
梁川澤忠宣改司津監又改都津司曰司水寺掌兵
船軍忠宣王以都府署爲都津司所轄恭讓王二年

罷都府署爲司水署尋改爲寺三年都堂啓請於司
水寺依漢都船令例置都船指諭依齊官船典軍例
置官船典軍從之曰軍器寺掌營造兵器恭讓王元
年趙浚建議軍器寺務劇員少以重房上大將軍郎
別將兼判事以下官曰書雲觀掌天文曆數測候刻
漏之事國初分爲太卜監太史局有令丞靈臺郎保
章正挈壺正司辰司曆監候改太卜監爲司天臺曰
典醫寺掌醫藥療治之事 稱寺者皆秩正三品惟
小府繕工軍器典醫秩從三品曰通文館忠烈王二
年始置之今禁內學官等參外年未四十者習漢語

禁內學官祕書史館翰林寶文閣御書同文
院也并式目都兵馬迎送謂之禁內九官 時舌人

多起微賤傳語之間多不以實懷姦濟私參文學事
金壇建議置之後置司譯院以掌譯語曰寢園署掌
守衛宗廟文宗定大廟署秩從五品曰諸陵署掌守
護山陵曰司醞署掌供酒醴文宗定良醞署令二人
秩正八品曰司膳署掌供膳羞文宗定奉御一人秩
正六品曰奉醫署掌和御藥恭讓王三年併於典醫
寺曰掌服署掌供御衣恭讓王併於工曹曰司設署
掌供鋪設曰奉車署掌內殿恭讓王三年併於重房
曰供造署掌御用器玩曰京市署掌甸檢市廛文宗

定令一人秩正七品曰膳官署掌祀宴饌膳文宗定
 令二人秩從七品曰掌冶署掌鑄冶之事恭讓王三
 年併於工曹曰都校署掌工作之事文宗定令一人
 秩從八品曰典樂署掌教閱聲律文宗定令一人秩
 從七品忠宣改為典樂署屬紫雲坊紫雲坊亦是年
 正五品判官一人正五品副使二人
 正六品判官二人正七品尋罷之恭讓王三年別置
 雅樂署習宗廟樂歌曰內園署掌諸園苑曰供驛署
 掌諸道程驛曰典廢署掌飼雜畜曰掌牲署掌薦犧
 牲文宗置令一人秩從八品曰都染署掌色染文宗
 定令一人秩正八品曰雜織署掌織紵曰司儀署掌

贊禮曰守宮署掌供御幕曰典獄署掌獄囚國初始
 置典獄署成宗十四年改為大理寺有評事文宗復
 改為典獄署曰大倉署文宗定令二人秩從七品曰
 大盈署曰豐儲倉掌供上米廩文宗時京城有左右
 倉以近侍為別監忠宣改右倉為豐儲倉置使一人
 秩正五品曰廣興倉掌百官祿俸忠烈王三十四年
 忠宣改左倉為廣興倉曰料物庫掌御廩米穀忠宣
 王二年改備用司為料物庫置使秩從五品曰義盈
 庫忠烈王三十四年忠宣置使一人秩從五品曰長
 興庫忠烈王三十四年忠宣以大府上庫為長興庫

置使一人曰常滿庫忠宣以大府下庫為常滿庫置使一人曰內庫文宗置使一人秩從六品曰內房庫忠宣王元年併雲臻倉於富興倉尋改為義成倉置使秩從五品曰德泉庫忠宣時有德泉倉使秩從五品曰義鹽倉恭愍王置丞秩從七品曰常積倉忠烈王三十四年忠宣始置之使一人正五品曰寶興庫忠肅王後八年忠惠王私置之忠惠後四年罷有備倉併於本庫忠穆王罷之以其所聚土田奴婢還本處有備倉有使從五品副使從六品曰典解庫曰架閣庫掌藏圖籍曰惠濟庫曰義濟庫恭愍王十年置令秩從七品恭

讓王三年併於惠濟庫曰資贍司忠烈王三十四年忠宣置濟用司知事二人秩正五品曰寶源解典庫恭愍十八年置使恭讓三年併供辦署濟用庫於本庫曰大清觀忠宣王置判官秩從九品主藏蠹凡出征必禡于本觀恭愍王將討紅賊制大蠹設官為蠹赤辛禍三年以蠹赤每政敘用其弊不細汰之曰五部太祖二年立文宗定五部使一人四品曰延慶宮提舉司文宗定延慶宮使一人曰掖庭局國初稱掖庭院又有殿前副承旨尚乘內承旨副內承旨為南班初入仕路睿宗十一年改殿前承旨為三班奉職

副承旨為三班借職尚乘內承旨為三班差使副內承旨為三班借差忠烈王四年金周鼎建議以內寮不可皆令啓事擇人為申聞色內寮傳命者稱辭掌門鑰者稱金直不知始於三十四年忠宣改為內謁司置伯二人正三品何代內侍府恭愍王五年改宦官職設內詹事內常侍內侍監內承直內給事官闡承奚官今後置內侍府秩比開城府判事一人正二品

木齋家孰彙纂麗史卷之十五

