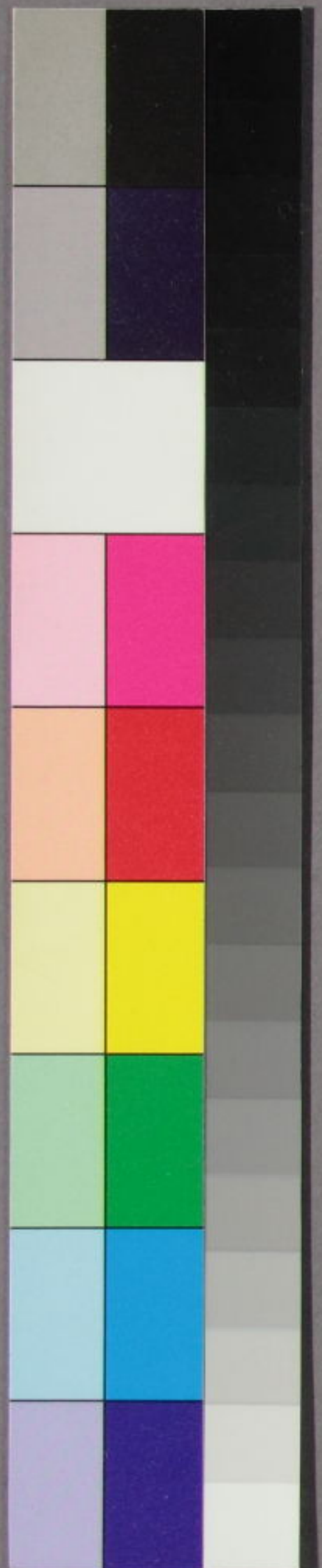


彙纂麗史
五

地理志

共三十二

リ 6
4062
5



4062
22-5

木齋家塾彙纂麗史卷之九

地理志

韓慎齋

韓慎齋

論曰自箕氏亾東方有大國曰三韓小者無慮百餘國後合而為三大國曰高句麗新羅百濟麗祖興於句麗舊地故定有國之號曰高麗並羅濟而一之都于開京以羅濟地為東南道置都部署使以領之更諸州府號而已鴻業甫定其於經略蓋未遑焉成宗二年置十二牧曰廣州曰忠州曰清州曰公州曰晉州曰尚州曰楊州曰全州曰海州曰黃州其二未詳其地十年分境內為十道曰關內楊廣黃曰中原忠清曰

河南公州曰江南濠州曰嶺南尚州曰嶺東慶

州所管曰山南晉州曰海陽光羅潭朗靜曰朔方春州

曰浪西所管皆置轉運使建十二軍以揚州為左神

策軍以海州為右神策軍稱二輔以黃州為天德軍

廣州為奉國軍忠州為昌化軍清州為全節軍公州

為安節軍全州為順義軍尚州為歸德軍晉州為定

海軍羅州為鎮海軍昇州為充海軍皆置節度使於

東西北置兵馬使顯宗三年廢節度使置五都護七

十五道按撫使尋罷之置四都護寧州安北大都護

海州安西大都護八牧廣忠清晉二十年罷轉運使

自是以後定為五道兩界合關內中原河南而為楊

廣道合嶺東嶺南山南而為慶尚道江南海陽而為

全羅道以朔方為交州道割關內所管黃海等地為

西海道自大嶺以東南至平海北至登州曰東界浪

西為北界赤縣六畿縣七直隸尚書都省諸道置按

察使以統之忠烈二年改安撫為巡撫而以按察使

為按廉使忠宣即位以慶尚全羅忠清三道地大加

置按廉副使辛昌八月罷按廉以兩府大臣為都觀

察黜陟使恭讓元年始用除授以專其任二年置觀

察使四年罷之復按廉使摠京四牧八府十五都百

二十九縣三百三十五東西南距海北連陸周可七
千里初句麗之地西極於遼北極於肅慎之地句麗
亡唐亦衰唐之幽薊為契丹所侵蝕而句麗西北界
為女真所據女真亦句麗之部落也尹瓘破女真以
先春嶺為界句麗時碑跡尚有存者史氏謂西北自
唐以來以鴨綠為限東北則過於句麗史誤也蓋東
北所至亦不及句麗也麗祖不能復蓋馬地猶藝祖
不能取幽薊也 本朝龍興始置六鎮悉復句麗氏
舊疆而 皇明定鼎燕京適與時會噫邊境得失與
中國相為終始觀於此其盛衰治亂可以見矣蓋有

天下國家者其治亂存亡在德不在於地之廣狹然
務廣其非所固有以為功者亡其視所固有之土不
甚愛惜棄之為人資者亦亡嗚呼可不於此審其機
也哉

王京開城府本高句麗扶蘇岬新羅改松嶽郡太祖
二年定都于松嶽之陽為開州初宮闕會慶殿後改
改奉元長齡殿改千齡舍慶殿改向福乾明殿改諸
祥明慶殿改金明乾德殿改大觀文德殿改修文延
英殿改集賢宣政殿改廣仁宣明殿改穆清舍元殿
改靜德萬壽殿改永壽重光殿改康安宴親殿改陸
親五星殿改靈憲慈和殿改集禧正陽宮改書和壽
春宮改麗正望雲樓改觀祥宜春樓改韶暉神鳳門
改儀鳳春德門改棣通太初門改興禮開慶門改皇極金
龍會日門改利賓昌德門改興禮開慶門改皇極金

馬門改延水天福門改紫宸通天門改永通景陽門
 改陽和安祐門改純祐左右承天門改通嘉左右宣
 慶門改朝祐左右延祐門改奉明延守門改教化長
 寧門改朝仁宣化門改通仁興奉門改芬芳陽春門
 改廣陽大平門改重化百福門改保化通慶門改成
 德東化門改慶慶西化門改向成大清門改清泰永
 興安門改立市廛辨坊里分五部光宗十一年改開京
 為皇都成宗六年更定五部坊里十四年為開城府
 管赤縣六畿縣七顯宗九年罷府置縣令管貞州德
 水江陰三縣又長湍縣令管松林臨津兔山臨江積
 城坡平麻田七縣俱直隸尚書都省謂之京畿十五
 年又定京城五部坊里東部坊七里七十七曰安定坊
 奉香坊令昌坊松令坊楊堤坊
 豐坊倉令坊弘仁坊南部坊五里七十一曰德水坊德
 豐坊安興坊德山坊安申坊西部坊五里八十一曰

森松坊五正坊乾福坊鎮安坊香川坊北部坊十里
 四十七曰正元坊法王坊興國坊五冠坊慈雲坊王
 輪坊堤上坊舍乃坊獅子巖坊內天王坊中部坊八
 里七十五曰南溪坊興元坊引道坊鸞溪坊由巖坊
 坊星化坊廣德二十年京都羅城成三十萬即徵丁夫
 人築之至是功畢成周二萬九千七百步羅閣一萬
 三千間大門四中門八小門十三曰紫安曰安和曰
 成道曰靈昌曰安定曰崇仁曰弘仁曰宣旗曰德山
 曰長霸曰德豐曰永同曰會賓曰仙溪曰泰安曰鸞
 溪曰仙巖曰光德曰乾福曰昌信曰保泰曰宣義曰
 狻猊曰永平曰通德曰皇城二千六百間門二十曰
 廣化曰通陽曰朱雀曰南薰曰安祥曰歸仁曰迎秋
 曰宣義曰長平曰通德曰乾化曰金耀曰奉和曰上
 東曰和平曰朝宗曰宣仁曰青陽曰玄武曰北小門
 一云丁夫二朝宗三萬八千九百三十八人匠八千
 四百五十人城周一萬六千六百一十步高二千
 十七尺厚十二尺廊屋四千九百一十間文宗十六
 年復知開城府事都省所掌十一縣皆屬焉又割西

海道平州任內牛峯郡以隸之忠烈王三十四年設
 府尹以下官掌都城內別置開城縣掌城外恭愍王
 七年修松都外城恭讓王二年分京畿為左右道以
 長湍臨江兔山臨津松林麻田積城坡平為左開城
 江陰海豐德水牛峯為右道又依文宗舊制文宗二
 十三年
 正月以楊廣道漢陽沙川交河高峯豐壤溪岳幸州
 海等州見州抱州峯城金浦陽川富平童城石泉荒
 調黃魚富原果州仁州安山衿州南陽守安交州道
 永興兔山安峽僧嶺朔寧鐵原西海道延安白州平
 鳳州州新恩牛峯通津安州以楊廣道漢陽南陽仁
 州安山交河陽川衿州果州抱州瑞原高峯交州道
 鐵原永平伊川安峽連州朔寧屬左道以楊廣道富

平江華喬桐金浦通津西海道延安平州白州谷州
 遂安載寧瑞興新恩俠溪屬右道各置都觀察黜陟
 使以首領官佐之王都鎮山松嶽一名崧嶽
 巔有神祠又有龍
 岫山進鳳山東江在貞
 禮西江即禮
 成碧瀾渡屬郡一縣
 十二

開城縣本高句麗冬比忽新羅景德王十五年
 改為開城郡顯宗九年罷開城府置開
 城縣令管貞州德水江陰三縣直隸尚書都省
 忠烈王三十四年以開城府掌都城內別置開
 城縣掌城外有井名曰大井廿傳懿祖娶龍女
 初到開城山麓以銀盂掘地水隨涌因以為井
 ○有歧
 平渡
 牛峯郡本高句麗牛峯郡一云牛嶺一云首知
 衣新羅景德王改今名顯宗九年為平

州屬縣文宗十六年來屬睿宗元年置監務有九龍山國祖聖骨將軍祠在焉故又號聖居山○朴淵有上下淵溪皆不測遇旱禱雨朝應上淵心有盤石可登覽文宗嘗登其上忽風雨暴作石震動文宗驚怖時李靈幹扈從作書數龍之罪投于淵龍即出其脊乃杖之淵水為之盡赤

貞州

本高句麗貞州顯宗九年為開城縣屬縣文宗十六年來屬睿宗三年改為昇天府

置知府事忠宣王二年降為海豐郡有白馬山長源亭道說松岳明堂記云西江邊有君子御馬明堂之地自太祖統一丙申之歲至百二十年就此初構國業延長文宗命太史令金宗允等相地構之於西江餅岳南○河源渡在州南○重房堤稱重房裨補每春秋班主率府兵修築

德水縣

本高句麗德勿縣一云仁物縣新羅景德王改今名顯宗九年為開城縣屬縣

文宗十年初與王寺于縣移縣治於楊川十六年來屬恭讓王元年置監務有祖江渡引寧渡

江陰縣

本高句麗屈押縣一云江西新羅景德王改今名為松岳郡領縣顯宗九年為

開城縣屬縣文宗十六年來屬仁宗二十一年置監務

長湍縣

本高句麗長淺城縣一云耶耶一云夜新羅景德王改今名為牛峯郡領縣

穆宗四年以待中韓彥恭內鄉陞為湍州顯宗九年復為縣令為尚書都省所管文宗十六年來屬有長湍渡兩岸青石壁立數十里望之如畫世傳太祖遊幸之地民間尚傳其歌曲

臨江縣

本高句麗項縣一云古斯也忽次新羅景德王改今名為牛峯郡領縣顯宗

元年為長湍縣屬縣文宗十六年來屬恭讓王元年置監務有靈通寺山水之勝為松京第一即阿干康忠寶育聖人所居摩阿岬之地

免山縣

本高句麗烏斯舍達縣新羅景德王改今名顯宗九年為長湍縣屬縣文宗十

六年來屬睿宗元年置監務

臨津縣本高句麗臨津城縣一云烏阿忽新羅

年為長湍縣屬縣文宗十六年來屬恭讓王元

年置監務有新京舊址恭愍王欲遷都南京遣

前漢陽尹李安修其城闕民甚苦之乃卜于太

廟不吉不果遷於是親幸相地遂營宮闕時入

謂之新京○有臨津渡

松木縣本高句麗若只豆恥縣一云之蟾一云

領縣高麗初改名羅景德王改名如羅為松岳郡

移縣治於東北顯宗九年為長湍縣屬縣文宗

十六年來屬後置監務有五冠山世傳

孝子文忠居是山下樂府有五冠山曲

麻田縣本高句麗麻田淺縣一云泥沙波忽新

麗初更今名顯宗九年為長湍縣屬縣文宗十

六年來屬後置監務尋併于積城縣恭讓王元

年復置監務

積城縣本高句麗七重城新羅景德王改名重

九年為長湍縣屬縣文宗十六年來屬睿宗元

年置監務有紺嶽自新羅為小祀山上有祠宇

春秋降香祝行祭顯宗二年以冊兵至長湍嶽神祠

若有旌旗士馬兵懼而不敢前命修報祀諺

傳羅人祀唐將薛仁貴為山神云

波平縣波一作坡本高句麗波害平史縣新羅

年為長湍縣屬縣文宗十六年來屬睿宗元

屬睿宗元年置監務別號鈴平

楊廣道本高句麗百濟之地漢江以北高句成宗十
四年分境內為十道以楊州廣州等州縣屬關內道
忠州清州等州縣為忠原道公州連州等州縣為河

南道睿宗元年合為楊廣忠清州道明宗元年分為
二道忠肅王元年定為楊廣道恭愍王五年為忠清
道領京一牧三府二郡二十七縣七十八

南京留守官揚州本高句麗北漢山郡平壤城百濟
近肖古王取之二十五年自南漢山徙都之至蓋鹵
王二十年高句麗慈悲王來圍漢城蓋鹵出走為麗
兵所害是歲子文周王移都熊津後新羅真興王十
五年至北漢山城定封疆十七年初北漢山州置軍
主景德王十四年改為漢陽郡高麗初又改為揚州
成宗十四年初定十道置十二州節度使號左神策

軍與海州為左右二輔屬關內道顯宗三年廢二輔
十二節度改安撫使九年降知州事文宗二十一年
陞為南京留守官徙勿郡民實之肅宗元年衛尉丞
同正金謂碑據道詵密記請遷都南京云揚州有木
寬壤可立都城日者文象從而和之四年秋王親幸
相之命平章事崔思諷知奏事尹瓘董其役五年而
成王遂親幸觀之忠烈王三十四年改為漢陽府號
廣陵成廟所定有三角山新羅稱負兒嶽漢江即沙平渡楊津新羅時北瀆漢
山河躋屬郡三縣六領都護府一知事郡二縣令官

一

交河郡本高句麗泉井口縣一云屈火郡一云

於乙買弗新羅景德王改今名顯宗九年

年來屬別號宣城有島島城漢江臨

津下流會于此○洛河渡在縣北

見州本高句麗買省郡一云昌化郡新羅景德

王改為來蘇郡高麗初更今名顯宗九年

來屬後置監務

抱州本高句麗馬忽郡一云命旨新羅景德王

改為堅城郡高麗初更今名成宗十四年

置團練穆宗八年罷之顯宗九年來屬

明宗二年置監務別號清化成廟所定

幸州本高句麗皆伯縣新羅景德王改名遇王

一云王逢為漢陽郡領縣高麗初更今名

顯宗九年來屬別號德陽成廟所定

峯城縣本高句麗述彌忽縣新羅景德王改今

名為交河郡領縣顯宗九年來屬明宗

二年置監務辛禰十三年改為瑞原縣令

○句麗陷百濟關彌城峭絕臨海疑此

高峯縣峯一作烽本高句麗達乙省縣新羅景

德王改今名為交河郡領縣顯宗九年

來屬

淡嶽縣古寶新鄉顯宗九

年稱今名來屬

豐壤縣本高句麗骨衣奴縣新羅景德王改名

荒壤為漢陽郡領縣高麗初更今名顯

宗九年仍屬之

後移屬抱州

沙川縣本高句麗內乙買縣一云內余米新羅

景德王改今名為堅城郡領縣顯宗九

年來屬

安南都護府樹州本高句麗主夫吐郡新羅景德

王改為長堤郡高麗初改樹州成宗十四年置團

年更爲安南都護府高宗二年又改爲桂陽都護
府忠烈王三十四年陞吉州牧忠宣王二年汰諸
牧降爲富平府屬縣六

衿州衿一作黔本高句麗仍伐奴縣新羅景德
名成宗十四年置團練使穆宗八年罷之顯宗
九年來屬明宗二年置監務別號始興成廟所
定○有

童城縣本高句麗童子忽縣一名幢山縣一云
仇斯波衣新羅景德王改今名爲長吳
郡領縣高麗仍屬恭讓王二
年置通津監務以縣屬之
通津縣本高句麗平淮一作唯○押縣一名
北史城一云別史波衣新羅景德王改
名分津爲長吳領縣
高麗更今名仍屬之

孔巖縣本高句麗齊次巴衣縣新羅景德王改
今名爲栗津郡領縣顯宗九年來屬忠
宣王二年改爲
陽川縣置令

金浦縣本高句麗黔浦縣新羅景德王改今名
爲長堤郡領縣顯宗九年仍屬明宗二
年置監務神宗元年以王
胎巖於縣地陞爲縣令官

守安縣本高句麗首爾忽新羅景德王改名成
城爲長堤郡領縣至高麗仍屬明宗二
年置監務恭讓王三年始
置通津監務以縣屬之

仁州本高句麗買召忽縣一云彌
趨忽新羅景德王改
名邵城爲栗津郡領縣顯宗九年屬樹州任內至
肅宗朝以皇妣仁睿太后李氏內鄉陞爲慶源郡
仁宗時以皇妣順德王后李氏內鄉改今名爲知

州事恭讓王二年陞為慶源府王初即位賜有紫

燕島三木島龍流島屬郡一縣一

唐城郡本高句麗唐城郡新羅景德王改為唐

屬郡後來屬明宗二年置監務忠烈王十六年

以洪茶丘內鄉陞益州事後又陞為江寧都護

府三十四年又陞為益州牧忠宣王二年汰諸

牧降為南陽府有大部島小半島甘彌島靈興

島召勿島承黃島仁物島伊則島雜

良辨島沙也弗島難知島木力島

載陽縣古安陽縣顯宗九年稱今

名屬水州任內後來屬

水州本高句麗買忽郡新羅景德王改為水城郡

太祖南征郡人金七崔承珪等二百餘人歸順效

力以功陞為水州成宗十四年置都團練使穆宗

八年罷之顯宗九年復知州事元宗十二年窄梁

防戍蒙古兵入大部島侵略居民島人憤怒殺蒙

古以叛副使安悅率兵討平之以功陞為水原都

護府後又陞為水州牧忠宣王二年汰諸牧降為

水原府恭愍王十一年紅賊遣先鋒招降楊廣道

州郡府最先迎降遂降為郡郡人重賂宰臣金鏞

復為府別號漢南成廟所定又號隋城屬縣七

安山縣本高句麗障項口縣新羅景德王改為

來屬後置監務忠烈王三十四

年以文宗誕生之地陞知郡事

永新縣豐顯宗九年來屬

一云五采一云永

豐顯宗九年來屬

雙阜縣古六浦顯宗九年來屬

龍城縣本高句麗上忽縣一云車忽新羅景德王改名車城為唐恩郡領縣高麗初改

今名顯宗九年來屬

貞松縣古松山部曲顯宗九年稱今名來屬

振威縣本高句麗釜山縣古淵達部曲一云金

為水城郡領縣至高麗仍屬明宗二年置監務後陞為縣令官

陽城縣本高句麗沙伏忽新羅景德王改名赤城郡領縣高麗初更今名顯宗

五年來屬明宗五年置監務

江華縣本高句麗穴口郡北云知在海中直貞州之西南通津之西新羅景德王改為海口郡高麗

初更今名顯宗九年置縣今高宗十九年避蒙古

兵入都陞為郡號江都三十七年築中城周回二

千九百六十餘間元宗元年復還松都府東十里

故宮忠烈王時併于仁州尋復舊辛禡三年陞為

府有摩利山在府南山頂有塹星壇傳燈山一名三

傳檀君使三子築之有仇音島巴音島今音北島買仍島屬

縣三

鎮江縣本高句麗首知縣在江華島內新羅景德王改名首鎮為海口郡領縣高麗更

今名仍屬有鞍島長峯島

河陰縣本高句麗冬音奈縣一云芽音縣在江華島內新羅景德王改河陰為海口郡

領縣高麗更名今仍屬後
屬開城縣有主乙叱島

喬桐縣

本高句麗木根縣一名戴雲島一云高
林一云達乙斬在海中直江華縣之西

北鹽州之南新羅景德王改今名為海口郡領
縣高麗仍屬之明宗二年置監務有松家島

廣州牧初百濟始祖温祚王以漢成帝鴻嘉三年建
國都于慰禮城至十三年就漢山下立柵移慰禮城
民戶遂建宮闕居之明年遷都號南漢山城至近肖
古王二十五年移都南平壤城及新羅太宗王遣金
庾信與唐將蘇定方夾攻百濟滅之後唐師還文武
王漸收其地改為漢山州又改為南漢山州景德五
十五年改名漢州太祖二十三年更今名成宗二年

初置十二牧州其一也十四年置十二州節度使號
奉國軍屬關內道顯宗三年廢為安撫使九年定八
牧仍為牧官別號淮安所定有日長城所築畝畫長
城屬郡四縣三

川寧郡

本高句麗述川郡一云省知買新羅景
德王改為沂川郡沂一作沂高麗初更

後置監務有鎮江渡

利川郡

本高句麗南川縣一云南買新羅弁之
真興王陞為州置軍主景德王改名黃

武為黃州領縣太祖南征郡人徐穆導之利涉
故賜號利川郡仍屬焉仁宗二十一年置監務

高宗四十四年稱永昌恭讓王四
年以祖妣中氏之鄉陞為南川郡

竹州

本高句麗皆次山郡新羅景德王改為介
山郡高麗初更今名成宗十四年置團練

卷之二

三

使穆宗八年罷之顯宗九年廟所定又號延昌
年置監務別號陰平成廟所定又號延昌
果州本高句麗栗木郡一云冬斯新羅景德
來屬後置監務別號富安成廟所定又號富林
有冠岳山忠烈王十年陞州之龍山處為富原
縣

砥平縣本高句麗砥峴縣新羅景德王改今名
以乳媪張氏之鄉置監務後罷之恭讓
王三年置鐵場于縣境設監務以兼之

龍駒縣本高句麗駒城縣一云滅烏新羅景德
名顯宗九年仍屬明宗二
年置監務後陞為縣令官

楊根縣本高句麗楊根郡一云恒陽新羅景德
古名顯宗九年來屬明宗五年置監務高宗四
十四年稱永化元宗十年以衛社功臣金自廷

內鄉陞為益和縣令恭愍王五年以王師普愚
毋鄉陞為楊根郡有龍門山有龍津渡恭愍王
五年以普愚寓居于迷元莊之小雪庵陞
莊為縣置監務尋以地窄人稀還屬于縣

忠州牧本高句麗國原城一云亂長城新羅取之真

興王置小京景德王改為中原京太祖二十三年又

改為忠州成宗二年初置十二牧州其一也十四年

置十二州節度使號昌化軍稱中原道顯宗三年廢

為安撫使九年定為牧為八牧之一高宗四十一年

陞為國原京有楊津溟所楊津衍所別號大原所定

又號藥城高宗四十二年以多仁鎔所入屬郡一縣

五領知事郡一

槐州本高句麗仍斤內郡新羅景德王改為槐

監務別號始安成南所定長延縣本高句麗上毛縣顯宗九年稱今名來屬有溫泉

長豐縣詳顯宗九年來屬

陰竹縣本高句麗奴音竹縣新羅景德王改為今

監

陰城縣本高句麗仍忽縣新羅景德王改為今名

清風縣本高句麗沙熱伊縣新羅景德王改為今

監務忠肅王四年因縣僧清恭為王師陞

原州本高句麗平原郡新羅文武王置北原小京

太祖二十三年改今名顯宗九年為知州事高宗

四十六年以州逆命降為一新縣元宗元年復知

州事十年以林惟茂外鄉陞靖原都護府忠烈王

十七年以禦丹兵有功改為益興都護府三十四

年陞原州牧忠宣王二年汰都牧降為成安府恭

愍王二年安胎于州之雉岳山復原州牧別號平

凉京又號平凉所定廟屬郡二縣五

寧越郡本高句麗奈生郡新羅景德王改奈城

年以鄉人延達麻實里院使在

堤州本高句麗奈吐郡新羅景德王改奈堤郡

八年罷之顯宗九年來屬睿宗元年置
監務別號義川成廟所定又號義原

平昌縣本高句麗郁烏縣一云于烏縣新羅景
德王改名白烏為柰城郡領縣至高麗

更今名來屬忠烈王二十五年置縣令辛禡十
三年以寵宦李信內鄉陞知郡事後降為縣令

別號
魯山

丹山縣本高句麗赤山縣一云赤城縣新羅為
柰堤郡領縣高麗初改今名顯宗九年

來屬後移屬忠州哈丹之亂以縣人能拒敵賞
其功始置監務忠肅王五年陞知丹陽郡事有

竹嶺
山

永春縣本高句麗乙阿旦縣新羅景德王改名
子春為柰城郡領縣高麗更今名來屬

酒泉縣本高句麗酒洲縣新羅景德王改今名
為柰城郡領縣顯宗九年來屬別號鶴

城

黃驪縣本高句麗骨乃斤縣新羅景德王改名
黃驪為沂川郡領縣高麗初更今名一

云黃利縣顯宗九年來屬後置監務高宗四十
四年稱永義忠烈王三十一年以皇妣順敬王

后金氏內鄉陞為驪興郡至大明洪武二十
一年遷為主辛禡于郡陞為黃驪府恭讓王元

年復降為驪
興郡有驪江

清州牧本百濟上黨縣新羅神文王五年初置西原

小京景德王陞西原京太祖二十三年改為清州成

宗二年初置十二牧州其一也十四年置十二州節

度使號全節軍屬中原道顯宗三年廢為安撫使九

年定為牧為八牧之一屬郡二縣七領知事府一知

事郡二縣令官二

燕山郡 本百濟一牟山郡新羅景德王改今名
十六年以衛社功臣朴希實內鄉陞為文
義縣置令忠烈王時併于嘉林尋復舊

木州 本百濟大木嶽郡新羅景德王改為大麓
郡至高麗更今名來屬明宗二年置監務

別號新定
成廟所定

鎮州 本高句麗今勿奴郡一云萬督郡一云首
知一新知新羅景德王改為黑壤郡黑

一作黃高麗初稱降州後改今名成宗十四年
置刺史穆宗八年罷之顯宗九年來屬高宗四

十六年以林衍內鄉陞為彰義縣置令元宗十
年又以衍之故陞知義寧郡事及衍誅還降稱

今名別號常山成廟所定○有胎靈山新羅時
萬督郡太守金舒玄妻萬明生庾信藏胎於縣

南十五里化為神仍號胎靈山自新
羅置祠宇春秋降香行祭高麗仍之

全義縣 本百濟仇知縣新羅景德王改名金地
為大麓郡領縣至高麗更今名來屬

清川縣 古薩買縣至高
麗稱今名來屬

道安縣 本高句麗道西縣新羅景德王改名都
西為黑壤郡領縣高麗初更今名顯宗

九年
來屬

青塘縣 一名青淵縣高麗初稱今名
來屬後置監務兼任道安

燕歧縣 本百濟豆仍只縣新羅景德王改今名
為燕山郡領縣顯宗九年來屬明宗二

年置監務後以木川監務來兼有元帥山忠烈
王時韓希愈金忻等大敗哈丹賊于縣南正左

山下俗號駐軍之地為元帥山○有
熊津即新羅西瀆熊川河載中祀

懷仁縣 本百濟末谷縣新羅景德王改名味谷
縣為燕山郡領縣高麗初更今名顯宗

九年來屬後以懷德監務
來兼辛禰九年別置監務

公州本百濟熊川文周王自漢城徙都之至聖王

又移都南扶餘新羅與唐夾攻滅之唐置熊津都督府留兵鎮之唐師既去新羅盡有其地神文王改為熊川州置都督景德王又改熊州太祖二十三年更今名成宗二年初置十二牧州其一也十四年置十二州節度使稱安節軍屬河南道顯宗三年廢節度使九年降知州事忠惠王後二年以元闊闊赤平章妻敬和翁主外鄉陞為牧有雞龍山即新羅西祀熊津行所錦上流為別號懷道成廟所岳載中祀熊津所人山伊嘯聚黨與攻陷本州朝廷六年州鳴鶴所人山伊嘯聚黨與攻陷本州朝廷陞其所為忠順縣置令尉以撫之後降而復叛尋削屬郡四縣八

德恩郡 本百濟德近郡新羅景德王改為德殷郡高麗初更今名顯宗九年來屬有甄

墓

懷德郡 本百濟雨述郡一云朽淺新羅景德王改為比豐郡高麗初更今名顯宗九年

來屬明宗二年置監務有雞足山

扶餘郡 本百濟所夫里郡一云泗滋百濟聖王自熊川來都之號南扶餘至義慈王時

新羅遣金庾信與唐將蘇定方夾攻滅之唐師既出新羅盡得百濟舊地文武王十二年置總

管景德王改今名顯宗九年來屬明宗二年置監務有天政臺鈞龍臺落花巖

連山郡 本百濟黃等也山郡新羅景德王改為黃山郡高麗初更今名顯宗九年來屬

後置監務有開奉寺太祖既平百濟大

市津縣 本百濟加知栗縣一云加乙乃一云新浦新羅景德王改今名為德恩郡領縣

顯宗九年來
屬有市津浦

德津縣本百濟所比浦縣新羅景德王改名赤

鎮岑縣本百濟真峴縣真一作貞新羅景德王

名顯宗九年來
屬後置監務

儒城縣本百濟奴斯只縣斯一作比新羅景德

來屬有
溫泉

石城縣本百濟珍惡山縣新羅景德王改名石

九年來屬明宗二年置監務後罷之恭愍王二

十年以扶餘監務來兼恭讓二年復置監務

定山縣本百濟悅已縣一云豆陵尹城新羅景

更今名顯宗九年
來屬後置監務

尼山縣本百濟熱也山縣新羅景德王改名

新豐縣本百濟伐音支縣一云武夫縣新羅景

今名
來屬

洪州成宗十四年置運州都團練使顯宗三年改

知州事後改今名太祖實錄十年三月王恭愍王

五年以王師普愚內鄉陞為牧十七年降知州事

二十年復為牧別號安平又海豐皆成廟又號海

興屬郡三縣十一

樁城郡本百濟樁郡新羅景德王改名顯宗

縣人卜奎禦丹兵有功陞為縣令後
又陞知沔州事別號馬山又號海宗

大興郡 本百濟任存城一云今州新羅景德王
改為任城郡高麗初更名顯宗九年

來屬明宗二年置監務唐蘇定方
祠在大岑島春秋降香祝致祭

結城郡 本百濟結已縣新羅景德王改為潔城
郡顯宗九年來屬明宗二年更名置

監務

高丘縣 本百濟牛見縣新羅景德王改名目牛
為伊山郡領縣高麗初更名顯宗九

年來

保寧縣 本百濟新村縣一云沙村縣新羅景德
王改名新邑為潔城郡領縣高麗初更

今名顯宗九年來屬睿宗
元年置監務有高鸞島

興陽縣 古名遠軍顯宗九
年稱今名來屬

青陽縣 本百濟古良夫里縣新羅景德王改名
青武為任城郡領縣高麗初更名顯

宗九年屬天安
府任內後來屬

新平縣 本百濟沙平縣新羅景德王更名
為楷城郡領縣顯宗九年來屬

德豐縣 本百濟今勿勝縣新羅景德王改名今武
為伊山郡領縣顯宗九年來屬明宗五

年置
監務

伊山縣 本百濟馬尸山郡新羅景德王改名
為郡顯宗九年來屬後置監務有伽椰

山

唐津縣 本百濟伐首只縣一云夫只郡新羅景
德王改名為楷城郡領縣顯宗九年

來屬睿宗元
年置監務

餘美縣 本百濟餘村縣新羅景德王改名餘邑
為楷城郡領縣高麗初更名顯宗九

年來屬睿宗
元年置監務

驪陽縣驪一作黎本百濟沙尸良縣一云沙羅縣新羅景德王改名新良為濳城郡領

縣高麗初更名置

貞海縣世傳太祖時夢熊驛吏韓姓者有大功賜號大匡割高丘縣地置縣為其鄉貫

顯宗九年來屬後置監務

天安府太祖十三年合東西境率為天安府置都

督諺傳術師藝方啓太祖云三國中心五龍爭珠之勢若置大官則百濟自降太祖乃登山周覽

始置成宗十四年改為權州都團練使穆宗八年

廢團練使顯宗九年復舊名為知府事高宗四十

三年避兵入仙藏島後出陸忠宣王二年汰諸牧

府改為寧州恭愍王十一年復為天安府別號任

歡屬郡一縣七

温水郡本百濟湯井郡新羅文武王陞為州置

九年來屬明宗二年置監務有温泉

牙州本百濟近述縣新羅景德王改名陰峯為

年置刺史穆宗八年廢刺史顯宗九年來屬後更今名置監務別號寧仁成廟所定

新昌縣本百濟屈直縣新羅景德王改名祈梁

年來屬恭讓王三年築城縣西獐浦收有

道高

豐歲縣本百濟甘買縣新羅景德王改名馴雉

年來屬別號狝川

平澤縣古河八縣高麗稱今名來屬

禮山縣本百濟烏山縣新羅景德王改名孫山為任城郡領縣太祖二年更今名顯宗

九年來屬後置監務○句麗所侵獨山疑即孫山

稷山縣本慰禮城百濟始祖溫祚王開國建部後高句麗取之改為蛇山縣新羅因之

為白城郡領縣高麗初更今名顯宗九年來屬後置監務高麗改河陽倉為慶陽縣置令兼任

官監場

安城縣本高句麗柰芳忽新羅景德王改為白城郡高麗初更今名顯宗九年屬水州

後來屬明宗二年置監務恭愍王十年紅賊入松都王南巡賊遣先鋒招降楊廣道州郡所至

莫敢挫其鋒唯縣人佯為降附設宴犒之乘其醉斬魁首六人賊由是不敢南下十一年以功

陞知郡事割水原任內陽良甘彌吞馬田薪谷四部曲以與之後金鏞受賂以三部曲還屬水

原

嘉林縣本百濟加林郡新羅景德王改加為嘉成

宗十四年置林州刺史顯宗九年更今名置令忠

肅王二年以元阿李海平章妻趙氏內鄉陞知林

州事屬郡一縣四

西林郡本百濟舌林郡一云南陽新羅景德王改今名高麗因之顯宗九年來屬後置

監務忠肅王元年以縣人李彥忠有勞於忠宣陞知西州事有熊津溟所

庇仁縣本百濟比象縣新羅景德王改今名為西林郡領縣高麗因之顯宗九年來屬

後置監務

鴻山縣本百濟大山縣新羅景德王改名翰山為嘉林郡領縣高麗初更今名顯宗九

年仍屬明宗五年以韓山監務來兼

藍浦縣本百濟寺浦縣新羅景德王改今名爲西林郡領縣顯宗九年來屬後置監務

辛禡六年因倭寇人物四散至恭讓王二年始置鎮城招集流亡

韓山縣本百濟馬山縣新羅因之爲嘉林郡領高麗更今名仍屬明宗五年置監務

後陞爲知韓州事

富城縣本百濟基郡新羅景德王改爲富城郡高麗因之仁宗二十二年置縣令明宗十二年縣人

逼令尉幽之有司奏除官號忠烈王十年以縣人

大護軍鄭仁卿有功陞知瑞山郡事三十四年陞

爲瑞州牧忠宣王二年汰諸牧降爲瑞寧府後又

降知瑞州事屬縣二

地谷縣

本百濟知六縣新羅景德王改名地育爲富城郡領縣高麗更今名仍屬

蘇奉縣本百濟省大方縣新羅景德王改名爲富城郡領縣高麗仍之顯宗九年屬

運州忠烈王時宦者李大順有寵於元以縣爲居鄉陞知奉安郡事

慶尚道在三韓爲辰韓在三國爲新羅及太祖并新

羅百濟置東南道都部署使置司慶州成宗十四年

分境內爲十道以尚州所管爲嶺南道慶州金州所

管爲嶺東道晉州所管爲山南道睿宗元年稱慶尚

晉州道明宗元年分爲慶尚晉陝州兩道十六年爲

慶尚州道神宗七年爲尚晉安東道其後又改爲慶

尚晉安道高宗四十六年以和登定長四州沒於蒙古割道之平海德原盈德松生隸溟州道忠烈王十六年又以德原盈德松生移隸東界忠肅王元年定爲慶尚道領京一牧二府三郡三十縣九十二

東京畱守官慶州本新羅古都始祖赫居世王開國建都國號徐耶伐或稱斯羅或稱斯盧後稱新羅脫解王九年始林有雞怪更名雞林因以爲國號基臨王十年復號新羅太祖十八年敬順王金傳來降國除爲慶州二十三年陞爲大都督府改其州六部名梁部爲中興部沙梁爲南山部本彼爲通仙部習比

爲臨川部漢祇爲加德部牟梁爲長福部成宗六年改爲東京畱守十四年稱畱守使屬嶺東道顯宗三年廢畱守官降爲慶州防禦使五年改安東大都護府二十一年復爲東京畱守時銳方所上三韓會土記有高麗三京之文故復置之神宗五年東京夜別抄作亂攻劫州郡遣師討平之七年以東京人造新羅復盛之言傳檄尚清忠原州道謀亂降知慶州事奪管內州府郡縣鄉部曲分隸安東尚州高宗六年復爲畱守忠烈王三十四年改稱雞林府辛禡二年府與金州爭使營都評議使奏金州賊殺按廉且置

營歲月不及雞林况近海濱倭賊可畏乞移置雞林

禍從之別號樂浪所定廟有赫居世王陵金庾信墓又

有瞻星臺新羅善德女主所築奉德寺新羅惠恭王鑄大鐘重

餘里屬郡四縣十領郡五防禦郡四

興海郡本新羅郡改今名顯宗九年來屬明宗二年

置監務恭愍王十六年以國師千熙

之鄉陞知郡事別號曲江又號鰲山

章山郡本押梁小國一云押督新羅祗味王取

今名顯宗九年來屬明宗二年置監務忠宣王

即位避王嬪名改慶山忠肅王四年以國師一

然之鄉陞為縣令官恭讓王二年以

王妣盧氏之鄉陞知郡事別號玉山

壽城郡本新羅郡高麗初更名顯宗九年

改為壽昌郡高麗初更名顯宗九年

來屬恭讓王二年

置監務兼任解顏

永州高麗初合新羅臨泉郡道同臨川縣置之

一云高麗初合新羅臨泉郡道同臨川縣置之

別號益陽成廟所定又號永陽麗季陞本州梨

旨銀所

為縣

安康縣本新羅比火縣景德王改今名為義昌

監務新羅婆娑王取音汁代

國置音汁火縣後合屬於縣

新寧縣本新羅史丁火縣景德王改今名為臨

置監務景德王改買熟次

縣為甓白縣後合屬於縣

慈仁縣本新羅如斯火縣景德王改今名

河陽縣成宗十四年為河州刺史顯宗

九年改今名來屬後置監務

清河縣本高句麗阿兮縣新羅景德王改名海
九年來屬

延日縣本新羅斤烏支縣一作烏良友景德王
改名臨汀為義昌郡領縣高麗初更今

名顯宗九年來屬恭讓王二

年置監務以管軍萬戶兼之

解州縣本新羅雉省火縣一云美里景德王改
今名為嶺山郡領縣顯宗九年來屬恭

讓王二年置監務

以壽城監務兼之

神光縣本新羅東仍音縣一云神乙景德王改
今名為義昌郡領縣顯宗九年來屬

杞溪縣本新羅笔方縣一云化雞景德王改
今名為義昌郡領縣顯宗九年來屬

長鬢縣本新羅只杏縣景德王改名鬢立為義
昌郡領縣高麗更今名來屬後置監務

蔚州本屈阿火村新羅婆娑王取之置縣景德王

改名河曲一作河西為臨關郡領縣高麗初更今名顯

宗九年置防禦使景德王改于火縣為真風縣栗

郡人朴允雄有大功乃併河曲東津虞風等縣置

興禮府後降為恭化縣又改知蔚州事一云羅李

有鶴來鳴故稱神鶴城一云戒別號鶴城成廟屬

邊城一云皆知邊一云火城郡

縣二

東萊縣本新羅居柒山郡景德王改為東萊

嶺陽縣本新羅居知火縣景德王改今名為良

州領縣顯宗九年來屬仁宗二十一年

置監務後

改為彦陽

禮州本高句麗于尸郡新羅景德王改為有鄰郡

高麗初更今名顯宗九年置防禦使高宗四十六

年以衛社功臣朴松庇內鄉陞為德原小都護府
後陞為禮州牧忠宣王二年汰諸牧改為寧海府
別號丹陽成廟所定有觀魚臺屬府一郡三縣二

甫城府

一云載巖城新羅景德王改柒巴火縣
為真寶縣又改高句麗助攬縣為真安
縣高麗初合二縣置
府顯宗九年來屬

英陽郡

英一作延本古隱縣後改今名顯宗九
年來屬明宗五年置監務別號益陽首
比部曲元屬於縣文宗朝
移屬蔚珍以附近還屬

平海郡

本高句麗乙於高麗初改今名顯宗
朝來屬明宗二年置監務忠烈王時縣
人僉議評理黃瑞隨駕入元翊戴回
還以功陞知郡事別號箕城有溫泉

盈德郡

本高句麗也尸忽郡新羅改為野城郡
高麗初更今名顯宗九年來屬後置監

務又改為
縣令官

青島縣

本高句麗青已縣新羅改名積善為野
城郡領縣高麗初為鳧伊縣又改為雲
鳳縣成宗五年
更今名來屬

松生縣

顯宗九年來屬仁宗
二十一年置監務

金州本駕洛國新羅儒理王十八年駕洛之長我
刁干汝刁干彼刁干等九人率其民禊飲望見龜
旨峯有非常聲氣就視之有金榼自天而降中有
金色卵圓如日輪九人拜而神之奉置我刁干家
翼日九人咸會開榼而視有一童子剖殼而生年
可十五容貌甚偉眾皆拜賀盡禮童子日就岐嶷

歷十餘日身長九尺是月墜九人遂奉以為主即
首露王也國號駕洛又稱伽倻後改為金官國四
境東至黃山江東北至伽倻山西南際大海西北
界智異山即位一百五十八年薨至九代孫仇亥
賈國帑寶物降于新羅自首露以後居登王麻品
王居叱彌王伊尸品王坐知王吹希王銍知王鉗
知王至仇亥王夜三國遺事駕洛國記作銍有國凡四百九十
一年新羅法興王既受降待以客禮以其國為食
邑號金官郡文武王置金官小京景德王為金海
小京太祖二十三年改州府郡縣名為金海府後

降為臨海縣又陞為郡成宗十四年改為金州安
東都護府顯宗三年更今名元宗十一年以防禦
使金暉平密城之亂又拒三別抄有功陞為金寧
都護府忠烈王十九年降為縣三十四年陞為金
州牧忠宣王二年汰諸牧復為金海府首露王墓
在州西招賢臺在州東世傳駕洛國居登王登此臺
招七點山始仙人始乘舟而來
因名又有三分水府東黃山江水奔流五十餘里
分三浦入海俗號為三义水
屬郡二縣三

義安郡本新羅屈自郡景德王改今名顯宗九
年來屬後置監務忠烈王八年更名義
昌陞為驍令以賞元世祖
東征供億之勞別號檜山

咸安郡本阿尸良國一云阿那加耶新羅法興四年為咸州刺史顯宗九年復今名來屬明宗二年置監務恭愍王二十二年以縣人周英贊

之入郡大明為宮人遂

漆園縣一作原本新羅漆吐縣景德王改名

宗九年來屬恭讓王二年置監務別號龜城

熊神縣本新羅熊只縣景德王改今名為義安

由為龜山縣屬漆原有加德島

合浦縣本新羅骨浦縣景德王改今名為義安

王八年更名會原陞為縣今以賞元世祖東征

為縣

梁州新羅文武王五年割上州下州地置軟良州

景德王改為良州備九州之一太祖二十三年更

今名顯宗九年置防禦使後元中書省以本國官

繁民弊為言故併于密城然州縣稟命守宰勞於

往來其弊愈甚至忠烈王三十年復舊別號宜春

城廟又號順正有伽倻津黃山江與務安之龍津

為背流三又有伽倻津衍所屬縣二

東平縣本新羅大醜縣景德王改今名為東

機張縣本新羅甲良谷縣景德王改今名為

蔚州後置監

務別號寧城

密城郡本新羅推火郡景德王改今名高麗初因
之成宗十四年為密州刺史顯宗九年稱知密城
郡事忠烈王元年以郡人趙仵殺郡守以應珍島
叛賊三別抄降為歸化部曲屬之雞林先是臺省
屢請降號用事者受邑人賂每沮之至是復極論
從之後復稱密城縣十一年陞為郡又降為縣恭
讓王二年以曾祖益陽侯妃朴氏內鄉陞為密陽
府高麗以守山部屬郡二縣四
昌寧郡本新羅比自火郡一云比斯伐真興王
改為火王郡太祖二十二年置監務別號昌城夏城
年來屬明宗二年置監務別號昌城夏城

清道郡一云道州高麗初合新羅大城郡烏岳
監務忠惠王後四年以郡人上護軍金善榮有
功陞知郡事明年復為監務恭愍王十五年郡
人金葉貴為監察大夫復請陞為知郡事
玄豐縣豐一作風本新羅推良火縣推一作三
初更今名顯宗九年來屬恭讓王二年
年置監務割密城仇知山部曲屬之
桂城縣顯宗九年來屬恭愍王十五年
靈山縣本新羅西火縣景德王改名尚藥為密
五年置監務有溫泉
又有伽倻津湏所
豐角縣本上火村縣高麗改
今名顯宗九年來屬
晉州牧本百濟居列城一名新羅文武王二年取而

置州神文王四年分居阨州置菁州摠管景德王改
 為康州惠恭王復為菁州太祖又改康州成宗二年
 初置十二牧州其一也十四年置十二州節度使號
 晉州定海軍屬山南道顯宗三年廢為安撫使九年
 定為牧為八牧之一別號晉康成廟所定又號菁州又號
 晉陽有花開薩川兩部曲其長皆剃頭又有彰善島
 島本高句麗有疾部曲高麗更名今名陞為縣屬于州
 忠宣王即位避王嫌名改為興善後因倭寇人物俱
 直檣屬郡二縣七領知事郡一縣令官三
 江城郡本新羅闕支郡景德王改闕城郡高麗
屬恭讓王二年置監務

河東郡本新羅韓多沙郡景德王改今名高麗
初因之顯宗九年來屬明宗二年置監

泗州本新羅史勿縣景德王改名泗水為固城
郡領縣高麗初來屬顯宗二年更今名明

岳陽縣本新羅小多沙縣景德王改今名
為河東郡領縣高麗初更今名顯宗九年來

永善縣本新羅一善縣景德王改名尚善為固
城郡領縣高麗初更今名顯宗九年來

鎮海縣顯宗九年來屬恭讓王二年
置監務別號八鎮一云牛山

昆明縣顯宗九年來屬
顯宗九年來屬

班城縣顯宗九年來屬
顯宗九年來屬

宜寧縣本新羅合縣景德王改今名爲咸安
郡領縣顯宗九年來屬恭讓王二年置
監務以新
繁縣屬之

陝州本新羅大良州郡作耶景德王改爲江陽郡
顯宗由大良院君卽位又以皇妃孝肅王后之鄉

陞知陝州事屬縣十二

嘉樹縣樹一作壽本新羅加主火縣景德王改
今名爲庫州領縣顯宗九年來屬別號

鳳城

三歧縣本新羅三支縣一云麻杖景德王改今
名爲江陽郡領縣顯宗九年來屬恭愍

王二十二年置監務

山陰縣本新羅知品川縣景德王改今名爲關
城郡領縣顯宗九年來屬恭讓王二年

置監務別號山陽

丹溪縣本新羅赤村縣景德王改名丹邑爲關
郡領縣高麗初更今名顯宗九年來

屬恭讓王二年移屬江城縣

加祚縣本新羅加召縣因方言相近變召爲祚
景德王改名成陰爲居昌郡領縣高麗

初復古名顯宗九年來屬後還屬居昌元宗十二年移屬巨濟

感陰縣本新羅南內縣景德王改名餘善爲居
昌郡領縣高麗初更今名顯宗九年來

屬毅宗十五年縣人子和等誣告鄭叙妻與縣
吏仁梁呪詛上及大臣投子和于江降縣爲部

曲恭讓王二年復置監務以利安縣屬之

利安縣本新羅馬利縣景德王改今名爲天嶺
郡領縣顯宗九年來屬恭讓王二年移

屬感陰

新繁縣本新羅新余縣一云朱烏村一云泉川王改名宜桑為江陽郡領縣高麗初更今名顯宗九年來屬

冶爐縣本新羅赤火縣景德王改今名為高靈郡領縣顯宗九年來屬

草溪縣本新羅草八才縣景德王改名八溪為江陽郡領縣高麗初更今名顯宗九年

仍屬明宗二年置監務忠肅王三年以縣人鄭守琪下遇成有功陞知郡事別號清溪成廟所

定有黃菴津

居昌縣本新羅居烈郡一名居陀景德王改今名顯宗九年來屬明宗二年置監務

合陽縣一云舍城郡本新羅速舍郡景德王改為天嶺郡成宗十四年陞為許州都團

練使顯宗三年降為舍陽郡來屬後舍改為成明宗二年降為縣置監務

固城縣本小加耶國新羅取之置古自郡景德王

改今名為郡成宗十四年為固州刺史後降為縣

顯宗九年屬巨濟後置縣今元宗七年以郡陞為

州忠烈王時併于南海尋復舊別號鐵城

南海縣本海中島新羅神文王初置轉也山郡景

德王改為南海郡顯宗九年置縣今恭愍王七年

因倭失土僑寓晉州任內大也川部曲屬縣二

蘭浦縣本新羅內浦縣在南海島景德王改今名來屬高麗初因之後因倭寇人物俱

亡

平山縣本新羅平西山縣一云西平亦在南海島景德王改今名為南海郡領縣高麗

初因之後因倭寇人物俱亡

巨濟縣本海中島新羅文武王初置裳郡景德王
改爲巨濟郡顯宗九年置縣令元宗十二年因倭
失土僑寓居昌縣之加祚縣忠烈王時併于管城
尋復舊有比加助音島屬縣三

我州縣本新羅巨老縣在巨濟島景德王
改今名爲巨濟郡領縣高麗因之

松邊縣本新羅松邊縣亦在巨濟島景德王改
名南垂爲巨濟郡領縣高麗復舊名仍

屬

溟珍縣本新羅買珍伊縣亦在巨濟島景德
王改今名爲巨濟郡領縣高麗因之

尚州牧本沙伐國新羅沾解王取以爲州法興王改
爲上州置軍主真興王廢州爲上洛郡神文王復置

州景德王改爲尚州惠恭王復爲沙伐州太祖二十
三年復改爲尚州其後又改爲安東都督府成宗二
年初置十二牧尚州卽其一也十四年置十二州節
度使號歸德軍屬嶺南道顯宗三年廢節度使復爲
安東大都護府五年改爲尚州安撫使九年定爲牧
爲八牧之一別號上洛所定廟又號商山諺傳州北面
林下村人姓
大者捕賊有功性
其村爲永順縣有洛東江又有大堤名曰恭檢宗明
二十五年司錄崔正
份因舊址而築之屬郡七縣十七領知事府二

聞慶郡本新羅冠文縣一云冠縣一云高思曷
高麗初改爲聞喜郡顯宗九年來屬後更名
恭讓王二年置監務以加恩縣屬之縣北有主

屹山險阻處三草站在縣西伊

龍宮郡本新羅竺山一云園山成宗十四年陞

改今名來屬明宗二年置監務有河風津

開寧郡本甘文小國新羅取之真興王置軍主

景德王改今名顯宗九年廢州文武王為甘文郡

報令郡本新羅三年景德王改為三年郡

離山新羅時稱俗離岳為中祀

咸昌郡本古寧加郎國新羅取之為古冬攬郡

十五年為咸寧郡顯宗九年來

永同郡本新羅吉同郡景德王改今名成宗十

顯宗九年來屬明宗二年置監務六

海平郡顯宗九年來屬仁宗

青山縣本新羅屈山縣一云埃山景德王改名

屬恭讓王二年置監務析尚州

山陽縣本新羅近品縣一作品景德王改名

宗九年來屬後置監

化寧縣本新羅答達七郡一云省達景德王改

城縣本新羅大并部曲高麗

單密縣單一作丹本新羅武冬彌知縣一云曷

高麗初因之顯

宗九年來屬

比屋縣本新羅阿火屋縣一云并屋景德王改今名爲聞韶郡領縣高麗初因之顯宗九年

安定縣定一作貞本新羅阿尸方縣一云阿乙分景德王改安賢爲聞韶郡領縣高麗更今名顯宗九年來屬恭讓王二年置監務兼任比屋

中牟縣本新羅刀良縣景德王改名道安爲化寧郡領縣高麗更今名顯宗九年來屬

虎溪縣本新羅虎側縣一云拜山城景德王改今名爲古寧郡領縣顯宗九年來屬

御侮縣本新羅今勿寧郡領縣顯宗九年來屬今名爲開寧郡領縣顯宗九年來屬

多仁縣本新羅達已縣或云多已景德王改今名來屬至高麗仍屬後移屬南州別號

青理縣本新羅音理火縣景德王改爲青驍縣來屬高麗更今名顯宗九年仍屬

加恩縣本新羅加善縣景德王改名嘉善爲古寧郡領縣高麗初更今名顯宗九年來屬恭讓王二年移屬聞慶

一善縣本新羅一善郡眞平王改爲善郡置軍主神文王廢州景德王改爲善郡成宗十四年改今名置縣令後陞爲知善州事別號和義成廟所定有金烏山

軍威縣本新羅奴同寬縣景德王改今名爲嵩善郡領縣顯宗九年來屬仁宗二十一年還屬一善恭讓王二年置監務兼任孝靈

孝靈縣本新羅毛方縣景德王改今名爲嵩善郡領縣顯宗九年來屬仁宗二十一年還屬一善

岳溪縣顯宗九年來屬後移屬善州別號岳林

京山府本新羅本彼縣景德王改名新安為星山
郡領縣後改為碧珍郡太祖二十三年更今名景
宗六年降為廣平郡成宗十四年稱岱州都團練
使顯宗三年廢團練使九年改知京山府事忠烈
王二十一年陞為興安都護府三十四年又陞為
星州牧忠宣王二年汰諸牧降為京山府有伽倻
山屬郡一縣十四

高靈郡本大伽倻國自始祖伊珍阿豉王一云
內珍朱智至道設智王凡十六世五百
二十一年新羅真興王滅之以其地為大伽倻郡
景德王改今名高麗初來屬明宗五年置監務
若木縣本新羅大木縣一云七村景德王改名
谿子為星山郡領縣高麗改今名來屬

仁同縣顯宗九年來屬恭讓王二年置監務以
若木縣屬之三國史記云星山郡領內

知禮縣本新羅知品川縣景德王改今名為開
寧郡領縣顯宗九年來屬恭讓王二年

置監務別
號龜城

加利縣本新羅一利郡景德王改為星山郡高
麗初更名顯宗九年來屬別號岐城

八苜縣本新羅八居里縣一云北耶長里一云
仁里景德王改名八里為壽昌郡領縣

高麗初改為八居後居音轉而
為苜顯宗九年來屬別號七谷

金山縣本新羅金山縣為開寧郡領縣高麗仍
舊名顯宗九年來屬恭讓王二年置監

務別號
金陵

黃澗縣本新羅召羅縣景德王改今名為永同
郡領縣顯宗九年來屬後置監務恭愍

王三年復來屬恭讓王二年置監務

管城縣本新羅古尸山郡景德王改為管城郡顯宗九年來屬仁宗二十一年置縣令

明宗十二年除官號忠宣王五年陞知沃州事割京山府所屬利山安邑陽山三縣以屬之

安邑縣本新羅阿冬分縣景德王改名安貞為管城郡領縣高麗初更今名顯宗九年

陽山縣本新羅助比川縣景德王改名為管城郡領縣顯宗九年來屬明宗六年置

利山縣本新羅所利山縣景德王改名為管城郡領縣顯宗九年來屬明宗六年置

大丘縣本新羅達向火縣景德王改名為壽昌郡領縣顯宗九年來屬仁宗二十一年置

花園縣本新羅舌火縣景德王改名為壽昌郡領縣顯宗九年來屬後移屬大丘別城號錦

河濱縣本新羅多斯只縣一云沓只景德王改名為壽昌郡領縣顯宗九年來屬後移屬大丘

安東府本新羅古陀耶郡景德王改為古昌郡太祖十三年與後百濟王甄萱戰於郡地敗之郡人金宣平權幸張吉佐太祖有功拜宣平為大匡幸吉各為大相陞郡為安東府後改為永嘉郡成宗

十四年稱吉州刺史顯宗三年為安撫使九年改
 知吉州事二十一年更今名明宗二十七年南賊
 金三孝心等剽略州郡遣使討平之以府有功陞
 為都護府神宗七年東京別抄李佐等聚眾叛以
 府有捍禦功陞為大都護府忠烈王三十四年改
 為福州牧恭愍王十年避紅賊南巡駐蹕以州人
 盡心供頓復陞為安東大都護府忠烈王以加也
 執有功陞其鄉為春陽縣忠宣王以敬和翁圭卿
 德山部曲為才山縣忠惠王以宦者姜金別入元
 有負綫之勞陞其鄉退弗部曲為別號綾羅郡地
 柰城縣後又陞吉安部曲為縣
 平郡石陵郡一界郡花山郡古藏郡時稱羅屬郡

三縣十一

臨河郡本高句麗屈火郡新羅景德王改為曲
 禮安郡本高句麗買谷縣新羅改名善谷為柰
 屬辛禰二年歲其胎於縣陞為郡尋陞為
 州恭讓王二年置監務以宜仁縣屬之
 義興郡顯宗九年來屬恭讓王二年置監務以
 別號
 龜山
 一直縣本新羅一直縣景德王改名直寧為古
 屬
 殷豐縣本新羅赤牙縣景德王改名殷正為醴
 屬

甘泉縣 新羅時稱號未詳 顯宗九年來屬

奉化縣 本高句麗古斯馬縣 新羅景德王改名 高麗初更名顯宗九年來屬 恭讓王二年置 監務別號鳳城

安德縣 本高句麗伊火方縣 新羅景德王改名 高麗初更名顯宗九年來屬 恭讓王二年置 監務恭愍王十八年 陞知道保部曲為宜仁縣 屬安東 恭讓王二年移屬

豐山縣 本新羅下枝縣 有下枝山一名豐岳 景德王改名 高麗初更名顯宗九年來屬 太祖六年 豐縣人元達有歸順之功 陞為順州 十三年陷於甄萱 復降為下枝縣 後更今名 顯宗九年來屬 明宗二年置

基州縣 新羅時稱號未詳 或曰基木鎮 高麗初始稱今名 顯宗九年來屬 明宗二年置

監務 後復屬恭讓王二年 又置監務 以殷豐縣屬之 別號永定 成廟所定 又號安定

興州 本高句麗及伐山郡 新羅景德王改為岌屬 順安 明宗二年置 監務忠烈王 安胎 改為興寧縣 今官忠肅王 又安胎 陞知興州事 忠穆王

順安縣 本高句麗奈已郡 新羅婆娑王取之 景都團練使 顯宗九年來屬 仁宗二十一年 更今名為 縣令官高宗四十六年 以衛社功臣 金仁俊 內鄉 陸知榮 州事 別號龜城 成廟所定 險阻處 有馬兒嶺 榮州 事 別號龜城 成廟所定 險阻相 伐東沃沮 拓境 東至滄海 然豈有遠及南州乎 意滄海為江陵 而大朴 以南數邑 舊屬滄海

因入句麗 經略中耶 然則數邑之屬 句麗 纔五十年 而復之耳 但以晉州 彰善 島屬 句麗 舊史誤

誤

義城縣

本高麗初置為義城府顯宗九年改為

仁宗二十一年置縣令神宗二年以嘗陷賊降

為監務忠烈王時併于大丘尋復舊三國史記

云景德王改仇火縣為高丘縣後合屬於縣有

風穴又有冰穴立夏後冰始凝極熱則堅冬則

温氣如春

基陽縣本新羅水酒縣景德王改為醴泉郡高

麗初更名南州顯宗九年來屬明宗二

年歲太子胎改今名陞為縣令官神宗七年南

道招討兵馬使崔匡義與東京賊戰于縣地大

捷陞知南州事別號

清河襄陽成廟所定

木齋家塾彙纂麗史卷之九

木齋家塾彙纂麗史卷之十

地理志

全羅道本百濟之地義慈王十九年新羅太宗王與

唐將蘇定方滅百濟遂併其地景德王分為全武二

州都督府真聖王五年西面都統甄宣悉據舊地稱

後百濟王太祖十九年親征克之成宗十四年以全

州瀛州淳州馬州等州縣為江南道羅州光州靜州

昇州貝州潭州朗州等州縣為海陽道顯宗九年合

為全羅道領牧二府二郡十八縣八十二

全州牧本百濟完山云比斯伐威德王元年為完

山州十一年州廢義慈王十九年新羅與唐將蘇定
方滅百濟遂有其地真興王十六年改今名二十六
年州廢神文王四年復置完山州景德王十五年又
稱全州後甄萱立都於州太祖滅之改安南都護府
二十三年還為全州成宗十二年稱永化節度安撫
使十四年置十二州節度使號順義軍屬江南道顯
宗九年陞安南大都護府十三年又名全州恭愍王
四年以囚元使楚思不花降為部曲五年復為完山
府別號莞山所定廟又號甄城有新倉津屬郡一縣十
一領知事府一郡一縣令官四

金馬郡

本馬韓國後朝鮮王箕準避韓百濟之亂

祖溫祚王并之自後號金馬者新羅景德王改
今名至高麗來屬忠惠王後五年以元順帝奇
皇右外卿陞為益州有彌勒山石城謚傳箕準
始等故謂之箕準城又有後朝鮮武康王及妃
陵俗號末通大王陵一
云百濟武王小名薯童

朗山縣

本百濟開地山縣新羅景德王改名野
朗山縣本為金馬郡領縣高麗更今名來屬恭

讓王三年以礪
良監務來兼

沃野縣

本百濟所力只縣新羅景德王改今名
沃野縣為金馬郡領縣高麗初來屬明宗六年

置監務後
復來屬

鎮安縣

本百濟難珍阿縣一云月良縣新羅景
德王改今名為長溪郡領縣高麗初來

屬後置監務恭讓王三年兼任馬靈
有馬耳山新羅稱西多山戴小祀

紆州縣 本百濟于召者縣紆一作汗新羅景德

高山縣 本百濟高山縣一云難等良新羅時來

恭讓王三年 雲梯縣 本百濟只伐只縣一云只失只新羅景

又兼雲梯 屬 雲梯縣 德王改今名為德殷郡領縣高麗初來

馬靈縣 本百濟馬突縣二云馬珍一云馬等良

麗初 來屬 馬靈縣 新羅景德王改今名為任實郡領縣高

礪良縣 良一作陽本百濟只良肖縣新羅景德

顯宗九年來屬恭讓王三年兼 任 礪良縣 又兼公村皮堤勸農使

利城縣 本百濟乃利阿縣新羅景德王改

今名為金堤郡領縣高麗初來屬 利城縣 今名為金堤郡領縣高麗初來屬

伊城縣 本百濟豆伊縣一云往武新羅景德

咸悅縣 本百濟甘勿阿縣新羅景德王改今名

置監務別號咸羅忠肅王八年縣之道乃山銀

縣恭讓王三年以全 州屬縣豐儲與之

南原府本百濟古龍郡後漢建安中為帶方郡曹

魏時為南帶方郡 後漢曹魏未嘗經 新羅并百濟

唐高宗詔劉仁軌檢校帶方州刺史神文王四年

置小京景德王十六年改南原小京太祖二十三

年改為府忠宣王二年復為帶方郡後又改為南

原郡恭愍王九年陞為府別號龍城有智異山云

地理一云頭流一云方丈新有鶉子津屬郡二縣

七 任實郡 本高麗來屬明宗二年置監務

淳昌郡 本高麗更今名爲縣來屬明宗五年置

監務別號王元年以僧國統丁午錄陞知

長溪縣 本高麗更今名來屬後移屬

長水縣

赤城縣 赤一作磧又作砾本百濟礫坪縣新羅

來屬後還屬淳昌郡

居寧縣 王改名青雄爲任實郡領縣高麗更今

名來屬

九皋縣 本百濟埃坪縣埃一作浹新羅景德王

愍王三年以縣人元使林蒙

長水縣 本百濟雨坪縣新羅景德王改名高澤

王三年兼任長溪郡領縣高麗更今名來屬恭讓

雲峯縣 本新羅毋山縣或云阿英城或云阿莫

麗來屬恭讓王三年兼任阿容谷勸農兵

求禮縣 本百濟仇次禮縣新羅景德王改今名

一年置監務別號鳳城要害處有潺

古阜郡本百濟古沙夫里郡新羅景德王改今名

太祖十九年稱瀛州觀察使光宗二年為安南都護府顯宗十年復今名忠烈王時併于靈光尋復舊屬郡一縣六

保安縣 本百濟欣良買縣新羅景德王改名喜安來屬高麗更今名仍屬後以扶寧監

務別號浪州有邊山有獮島

扶寧縣 本百濟皆火縣新羅景德王改名來屬至高麗仍屬後置監務兼任保安辛

偶十二年各置監務

井邑縣 本百濟井村縣新羅景德王改名為大山郡領縣至高麗來屬後置監務

大山郡 本百濟大尸山郡新羅景德王改名至高麗來屬後置監務兼任仁義顯宗

十年各置監務恭愍王三年以縣人元使林蒙古不花有功於國陞為郡

仁義縣 本百濟賓屈縣一云賦城縣新羅景德王改名武城為大山郡領縣高麗更今

名來屬以大山監務來兼

尚質縣 本百濟上恭縣新羅景德王改名屬至高麗仍屬後更名章德章一作昌

置監務兼任高敬忠宣王即位避王嫌名改為興德

高敬縣 本百濟毛良夫里縣新羅景德王改名為武靈郡領縣至高麗來屬後以尚

質監務來兼

臨陂縣 本百濟屎山郡一云析文一云所島一新

羅景德王改今名為郡高麗降為縣置今別號鷲

城屬縣四

澮尾縣 本百濟夫里縣新羅景德王改名來屬高麗之

富潤縣本百濟武斤村縣新羅景德王改名武邑為金堤郡領縣高麗更今名來屬後

沃溝縣本百濟馬西良縣新羅景德王改今名來屬高麗因之

萬頃縣本百濟豆乃山縣新羅景德王改今名為金堤郡領縣至高麗來屬睿宗元年

置監務

進禮縣本百濟進乃郡仍乙縣新羅景德王改為

進禮郡高麗降為縣令官忠烈王三十一年以縣

人金佺仕元為遼陽行省參政有功於國陞知錦

州事屬縣五

富利縣本百濟豆尸伊縣一云富尸伊新羅景德王改為伊城縣來屬高麗更今名仍

屬明宗五年置監務

清渠縣本百濟勿居縣新羅景德王更今名來屬高麗因之忠宣王五年改為龍潭縣

置今別號王川

朱溪縣本百濟赤川縣新羅景德王改名丹川來屬高麗更今名仍屬明宗六年以茂

豐監務來兼恭讓王三年併于茂豐

茂豐縣本新羅茂山縣景德王改今名為開寧郡領縣高麗初來屬明宗六年置監務

兼任朱溪恭讓王三年以朱溪縣合屬有裳山四面壁立層層峻截如人之裳故名古人因險

為城僅有二路可上其中平坦寬曠泉水四出

珍同縣本百濟珍同縣同一作洞新羅為黃山郡領縣高麗來屬恭讓王二年以高山

監務來兼別號王溪古屬縣有仇山

金堤縣本百濟碧骨郡新羅景德王改為金堤郡

高麗初為全州屬縣仁宗二十一年置縣今有碧

骨堤新羅訖解王二十一年始開岸長一千八百步屬縣一

平泉縣本百濟首冬山縣新羅景德王改今名來屬國初為全州屬縣後復來屬

金溝縣本百濟仇知只山縣新羅景德王改今名

為全州領縣毅宗二十四年以李義方外鄉陞為

縣令官別號鳳山屬縣一

巨野縣本百濟也西伊縣新羅景德王改名野屬縣後屬金堤縣又後來屬

羅州牧本百濟發羅郡新羅景德王改為錦山郡羅

季甄萱稱後百濟王盡有其地未幾郡人附于後高

麗王弓裔命太祖為精騎大監率舟師攻取改

為羅州成宗十四年初定十道稱鎮海軍節度使屬

海陽道顯宗元年王避丹兵南巡至州留旬日丹兵

敗去王乃還都九年陞為牧別號通義錦城成廟有

錦城山山有神祠南浦津黑山島島人出陸橋寓南浦江

二年陞屬郡五縣十一領知事府一郡四縣令官四

務安郡本百濟勿阿分郡新羅景德王更今名

名來屬明宗二年置監務恭讓王

三年兼城山極浦勸農防禦使

潭陽郡本百濟秋子分郡新羅景德王改為秋

更今名來屬明宗二年置監
務恭讓王三年兼任原栗

谷城郡 本百濟欲乃郡新羅景德王改今名高
麗初為昇平郡屬郡後來屬明宗二年

置監務別
號谷川

樂安郡 一云陽岳本百濟分嶺郡一云分嶺新
羅景德王改為分嶺郡高麗更今名來

屬明宗二年置監務
後為知郡事有獐島

南平郡 一云永平郡本百濟未冬夫里縣新羅
景德王改名玄雄為武州領縣高麗更

讓王二年屬明宗二年置監務恭
讓王二年以和順監務來兼

鐵冶縣 本百濟實於山縣新羅景德王改
今名來屬高麗因之後屬陵城縣

會津縣 本百濟豆町縣新羅景德
王改名來屬高麗因之

潘南縣 本百濟半奈夫里縣新羅景德王
改為潘南郡高麗初降為縣來屬

安老縣 本百濟阿老谷縣新羅景德王改名野
老為潘南郡領縣高麗更今名來屬

伏龍縣 本百濟伏龍縣一云孟龍新羅景德王
改名龍山為武州領縣高麗復古名來

屬

原栗縣 本百濟栗支縣新羅景德王改名栗
原為秋成郡領縣高麗更今名來屬

餘糧縣 本百濟水川縣一云水入伊新羅
景德王改名今名來屬高麗仍屬

昌平縣 一云鳴平本百濟屈支縣新羅景德王
改名祈陽為武州領縣高麗更今名來

屬諺傳縣吏車自寶有制南賊之功陞為縣令
恭讓王三年兼長平甲鄉勸農使甲鄉本屬縣

後移屬羅州又移屬
光州至是復來屬

長山縣 一云安陵本百濟居知山縣居一作辰
新羅景德王改名安波為壓海郡領縣

高麗更今名來屬有古參島新伊
良島上於島安昌島阿於島松島

珍原縣本百濟丘斯珍兮縣新羅景德王改今
監務年置名為岬城郡領縣至高麗來屬明宗二

和順縣本百濟仍利阿縣新羅景德王改名汝
名來屬後還屬陵城縣恭讓
王二年置監務兼任南平

長興府本百濟烏次縣新羅景德王改名烏兒為

寶城郡領縣高麗改為定安縣屬靈巖任內仁宗

朝以恭睿太后任氏之鄉陞知長興府事元宗六

年又陞懷州牧忠宣王二年復降為長興府後因

倭寇僑徙內地別號定州成廟所定又號冠山有天冠

山舊名天風屬縣四

遂寧縣本百濟古馬彌知縣新羅景德王改名
巖後來屬馬邑為寶城郡領縣高麗更今名屬靈

會寧縣本百濟馬斯良縣新羅景德王改名代
來屬有得山良島勞為寶城郡領縣高麗更今名仍屬後

長澤縣本百濟李川縣新羅景德王改名李水
屬為寶城郡領縣高麗更今名仍屬後來

耽津縣本百濟冬音縣新羅景德王改名為
號碧浪島仙山島又有莞島陽武郡領縣高麗移屬靈巖後來屬別

靈光郡本百濟武尸伊郡新羅景德王改為武靈

郡高麗更今名別號箕城有大加叱知島珍人伊

島省衣島阿叱爾島屬郡二縣八

壓海郡 壓一作押本百濟阿次山郡新羅景德

有只上島道沙島斤斬島述只

島毛也島八欠島青安尼島

長城郡

本百濟古尸伊縣新羅景德王改為岬

務有

森溪縣 本百濟所非方縣一云所乙夫縣新羅

屬來 陸昌縣 本百濟阿老縣一云葛草一云加位新

羅景德王改名碣島為壓海郡領縣高

麗更今名來屬有比尔島雷島神葦島青島禿

島白良島慈恩島岳墮島櫻島鷲島乃破島

海際縣 本百濟道際縣一云陰海一云大峯新

羅景德王改名為務安郡領縣至高

麗來屬有荒楮島豆知

島栗島凌島禿楮島

牟平縣 本百濟多只縣新羅景德王改名多岐

陽 為務安郡領縣高麗更今名來屬別號

咸豐縣 本百濟屈乃縣新羅景德王改名為

監務恭讓王三年兼永豐多景

海際勸農防禦使別號箕城

臨淄縣 本百濟古祿只縣新羅景德王改名鹽

北師子島南師子島

開要只島个知島

長沙縣 本百濟上老縣新羅景德王改名為

武靈郡領縣高麗仍之後置監務兼任

茂松縣 本百濟松彌知縣新羅景德王改名

務來

靈巖郡本百濟月柰郡新羅景德王更今名成宗

十四年改朗州安南都護府顯宗九年復降為靈

巖郡有月出山新羅稱月柰岳躋小祀高麗初稱月生山有九井峯其下有動石

三獨立層巖之上高可丈餘周可十圍西連山屬骨東臨無底之壑一人搖之則欲墜而不墜

郡二縣三

黃原郡本百濟黃述縣新羅景德王改今名為陽武郡領縣至高麗來屬有三內島竹

島露

道康郡本百濟道武郡新羅景德王改為陽武郡高麗更今名來屬明宗二年置監務

別號金陵

昆湄縣本百濟古彌縣新羅景德王改今名來屬高麗仍之

海南縣一本百濟塞琴縣新羅景德王改名浸溟一云投濱為陽武郡領縣高麗更今名

屬來

竹山縣本百濟古西伊縣新羅景德王改名固安固一作同為陽武郡領縣高麗更今

屬名來

寶城郡本百濟伏忽郡新羅景德王改今名成宗

十四年稱貝州刺史後復為寶城郡別號山陽宣宗

五年陞他州部曲為道化縣又高麗縣本高伊部曲高伊者方言猫也時有猫部曲人仕朝則國

之識柳庇以譯語通事于元有功忠烈五十年改今名陞為監務忠宣王二年又以仕元宦者李

大順之請陞食村屬縣七

部曲為豐安縣

同福縣本百濟豆夫只縣新羅景德王改今名

祖瑛之鄉

福城縣本百濟波夫里郡新羅景德王改名富

兆陽縣本百濟冬老縣新羅景德王改今名為

語山島

南陽縣本百濟助禮郡新羅景德王改名忠

春子

玉果縣本百濟果支縣一云果分新羅景德王

宗二年置監務有小乃

秦江縣本百濟比史縣新羅景德王改名栢

荳原縣本百濟豆勝縣新羅景德王改名董原

屬仁宗二十一年置監務

昇平郡本百濟欲平郡一作武沙新羅景德王改

今名成宗十四年為昇州充海軍節度使一云靖

宗二年復為昇平郡忠宣王元年陞昇州牧二年

降為順天府屬縣四

富有縣本百濟迺支縣新羅景德王改今

突山縣本百濟突山縣新羅景德王改為廬山

甘勿

麗水縣本百濟猿村縣新羅景德王改為海邑

縣來屬高麗更今名仍屬忠定王十年

置縣今有吳島伊島島
巧介島安才島樸島

光陽縣本百濟馬老縣新羅景德王改為晞陽縣來屬高麗更名仍屬有蟾津有大

島安

海陽縣本百濟武珍州只云新羅取百濟仍置都

督景德王十六年改為武州真聖王六年甄萱襲

據稱後百濟尋移都全州後後高麗王弓裔以太

祖為精騎大監帥舟師略定州界城主池萱以甄

萱壻堅守不降太祖二十三年稱光州成宗十四

年降為刺史後又降為海陽縣令官高宗四十六

年以金仁俊外鄉陞知翼州事後陞為光州牧忠

宣王二年復降為化平府恭愍三十一年改茂珍

府避惠宗諱茂二十二年復為光州牧別號光山又

號翼陽有無等山一云武珍岳一云瑞石山新羅為小祀高麗致國祭

珍島縣本百濟因珍島郡海中島也新羅景德王

改今名為務安郡領縣高麗屬羅州後置縣令忠

定王二年因倭寇遷內地有大津有目只島屬縣

二

嘉興縣本百濟徒山縣一云徒山在珍島界新羅景德王改為牢山郡高麗更名來

屬有加西島鶻鷹島米浦島月良島

臨淮縣本百濟買仇里縣亦在珍島界新羅景德王改名瞻耽為牢山郡領縣高麗更

今名來屬有壤
島巴叱了島

陵城縣作綾本百濟介陵夫里郡一云竹樹夫里

新羅景德王改為陵城郡高麗初屬羅州仁宗二

十一年置縣今有仁物島

耽羅縣在全羅道南海中其古記云大初無人物

三神人從地聳出其主山北麓有穴長曰良乙那

次曰高乙那三曰夫乙那三人遊獵荒僻皮衣肉

食一日見紫泥封藏木函浮至于東海濱就而開

之函內又有石函有一紅帶紫衣使者隨來開石

函出現青衣處女三及諸駒犢五穀種乃曰我是

日本國使也吾王生此三女云西海中嶽降神子

三人將欲開國而無配匹於是命臣侍三女以來

爾宜作配以成大業使者忽乘雲而去三人以年

次分娶之就泉甘土肥處射矢卜地良乙那所居

曰第一都高乙那所居曰第二都夫乙那所居曰

第三都始播五穀且牧駒犢日就富庶至十五代

孫高厚高淸昆第三人造舟渡海至于耽津蓋新

羅盛時也于時客星見于南方太史奏曰異國人

來朝之象也遂朝新羅王嘉之稱長子曰星主其

勤星也二子曰王子王令清出勝下變季子曰都內

邑號曰耽羅蓋以來時初泊耽津故也各賜寶蓋
衣帶而遣之自此子孫蕃盛敬事國家以高爲星
主良爲王子夫爲徒上後又改良爲梁又三國遺
事載海東安弘記列九韓七羅居四百濟文周王
二年拜耽羅國使者恩率東城王二十年以耽羅
不修貢賦親征至武珍州耽羅聞之遣使乞罪乃
止註云耽羅卽耽牟羅百濟旣滅新羅文武王元
年耽羅國主佐平徒冬音律來降太祖二十一年
耽羅國太子末老來朝賜星主王子爵肅宗十年
改七羅爲耽羅郡毅宗時爲縣令官熙宗七年以

縣之石淺村爲歸德縣元宗十一年逆賊金通精
領三別抄入據作亂越四年王命金方慶討平之
忠烈王三年元爲牧馬場二十年王朝元請還耽
羅元丞相完澤等奏奉聖旨以耽羅還隸于我翌
年乙未改爲濟州始以判祕書省事崔瑞爲牧使
二十六年皇太后又放厩馬三十一年還屬于我
忠肅王五年草賊士用嚴卜起兵構亂土人文公
濟舉兵盡誅之聞于元復置官吏恭愍王十一年
請隸于元元以副樞文阿但不花爲耽羅萬戶與
本國賤隸金長老到州杖萬戶朴都孫沈于海十

六年元以州復來屬時牧胡強數殺國家所遣牧使萬戶以叛及金庾之討牧胡訐于元請置萬戶府王奏請令本國自署官擇牧胡所養馬以獻如故事帝從之十八年元牧子哈赤跋扈殺害官吏越六年八月王遣都統使崔瑩討滅哈赤復置官吏鎮山漢拏在縣南一日頭無岳又云又有楸子島凡往耽羅者發羅州則歷務安大堀浦靈巖火無只瓦島海南於蘭梁凡七晝夜至楸子島發海南則從三才浦歷巨要梁三內島發耽津則從軍營浦歷高子黃伊露瑟島三內島皆三晝夜至楸子島右三處舟船皆經此島過斜鼠島大小火脫島至于涯月浦朝天館蓋火脫之間二水交流波濤洶湧凡往來者難之

交州道本貊地後為高句麗所有歷新羅至高麗成宗十四年分境內為十道以春州等郡縣屬朔方道明宗八年始稱春州道後稱東州道元宗四年稱交州道忠肅王元年稱淮陽道辛禡十四年并嶺東西為交州江陵道以忠州所管平昌郡來屬領郡八郡一知事郡縣二十二屬郡五新羅景德王改為連城郡高麗初稱伊勿城成宗十四年更今名為團練使顯宗九年改為防禦使忠烈王三十四年以鐵嶺口子把截有功陞淮州牧忠宣王二年汰諸

各一作客一新羅景德王云加牙

防

牧降為淮陽府要室處二鐵嶺楸池嶺又義館嶺德津溟所轄屬郡二縣四

長楊郡本高句麗大楊管郡一云馬斤押新羅景德王改為大楊郡高麗更今名來屬

有金剛山一云楓岳一云皆骨千峯雪立高峻奇絕寺刹甚多名聞中國

金城郡本高句麗毋城郡一云也次忽新羅景德王改為蓋城郡後更今名顯宗九年

陞為郡後降為縣來屬睿宗元年置監務後置令高宗四十一年復降為監務四十四年又稱

道

嵐谷縣本高句麗赤木鎮一云沙非斤乙新羅景德王改名丹松為連城郡領縣顯宗

九年更今名仍屬

通溝縣溝一作口本高句麗水入縣一云買伊縣新羅景德王改今名為歧城郡領縣

顯宗九年來屬

歧城縣本高句麗冬斯忽郡新羅景德王改今名為郡至高麗初降為縣來屬有菩提

和川縣本高句麗藪狝川縣新羅景德王改名藪川為大楊郡領縣高麗初更今名來屬

春州本貊國新羅善德王六年為牛首州首一作頭置軍

主文武王十三年稱首若州一云首次若景德王改

朔州後改光海州太祖二十三年為春州成宗十四

年稱團練使屬安邊府州人以道塗艱險難於往來

至神宗六年賂崔忠獻陞為安陽都護府後降知春

州事別號壽春成廟所定又號鳳山有昭陽江屬郡二縣

嘉平郡嘉一作加本高句麗平郡一云並平新羅景德王改名顯宗九年來屬有

花岳山又有清平山

狼川郡本高句麗狹川郡一云也尸買新羅景德王改名高麗初來屬睿宗元年置

監務兼任楊口

基麟縣本高句麗基知郡高麗改名來屬

朝宗縣本高句麗濠川縣一云伏斯買新羅景德王改名浚川為嘉平郡領縣高麗更

今名顯宗九年來屬

麟蹄縣本高句麗猪足縣一云烏斯回新羅景德王改名猪蹄為楊麓郡領縣高麗更

今名來屬後屬淮陽

橫川縣本高句麗橫川一云於斯買新羅景德王改名橫川為朔州領縣高麗復稱橫

川仍屬後屬原州恭讓王元年置監務別號花田

洪川縣本高句麗伐力川縣新羅景德王改名綠驍為朔州領縣顯宗九年更今名仍

屬仁宗二十一年置監務別號花山

文登縣本高句麗文見縣一云斤尸波方新羅景德王改名為大楊郡領縣顯宗九

年來屬後移屬淮陽

方山縣本高句麗三峴縣一云密波方新羅景德王改名三嶺為楊麓郡領縣高麗更

今名來屬後屬淮陽

瑞禾縣禾一作和本高句麗玉岐縣一云皆次丁新羅景德王改名馳道為楊麓郡領

縣高麗更今名來屬後屬淮陽別號瑞城

楊溝縣本高句麗楊口郡一云要隱忽次新羅景德王改為楊麓郡高麗更今名來屬

睿宗元年置監務以狼川監務來兼

東州本高句麗鐵圓郡乙冬非新羅景德王改為鐵

城郡後弓裔起兵略取高句麗舊地自松岳郡來都

修葺宮室窮極奢侈國號奉封及太祖即位徙都松

岳改鐵圓為東州弓裔宮殿古基在州北成宗十四

年置團練使穆宗八年罷之顯宗九年改知東州事

高宗四十一年降為縣令官後陞為牧忠宣王二年

汰諸牧降為鐵原府別號昌原成廟所定又號陸昌有寶

蓋山屬郡一縣七

金化郡本高句麗夫如郡新羅景德王改為富

一年置監務別號花山

朔寧縣本高句麗所邑豆縣新羅景德王改名

九年來屬睿宗元年以僧嶺監務來兼

平康縣康一作江本高句麗芥壤縣一云於斯

領縣顯宗九年更今名來屬明宗二年置監務

後為金化監務所兼恭讓王元年析置監務有

嶺分水

漳州縣漳一作獐本高句麗工木達縣一云熊

領縣高麗更今名成宗十四年置團練使穆宗

八年罷之顯宗九年仍屬明宗五年置監務兼

任僧嶺忠宣王即位避王嫌名改為連州別號律浦成廟所定有澄波渡

僧嶺縣本高句麗僧梁為鐵城郡領縣高麗更今

名顯宗九年仍屬睿宗元年置監務兼任朔寧

伊川縣本高句麗伊珍買縣新羅景德王改今

監務別號花山有溫泉

安峽縣本高句麗阿珍押縣一云窮岳新羅景

來屬睿宗九年置監務

洞陰縣本高句麗梁骨縣新羅景德王改今名

年置監務元宗十年以衛社功臣康乞紹內鄉陞為永興縣令官

西海道本高句麗之地唐高宗滅高句麗而不能守

新羅遂并之及其季世為弓裔所據太祖既立盡有

其地成宗十四年分境內為十道以黃州海州等州

縣屬關內道後改為西海道後遂安谷州殷栗等縣

沒于元至忠烈王四年元乃歸之領大都護府一牧

一郡六縣十六鎮一

安西大都護府海州本高句麗內米忽一云池城新

羅景德王改為瀑池郡太祖以郡南臨大海賜名海

州成宗二年初置十二牧州其一也十四年置十二

州節度使稱右神策軍與楊州為左右輔顯宗三年

廢節度使九年定置四都護府改為海州安西都護

府睿宗十七年又陞為大都護府高宗三十四年為海州牧恭愍王二十二年倭寇入侵殺牧使嚴益謙於是誅州吏之不救者降州為郡復陞為牧別號大寧西海成廟所定又號孤竹有首陽山大首埤島鴨一作睡小首埤島延平島作坪龍媒島屬縣三領防禦郡一縣令官一鎮一

鹽州本高句麗冬音忽音一作多一云鼓益城新羅景德王改為海阜郡高麗初吏今名成宗十四年置防禦使顯宗初廢防禦使來屬後置監務高宗四年以禦舟兵有功陞為永膺縣令官四十六年以縣人將軍車松栝有衛社之功陞知復州事元宗十年又以衛社功臣李汾禧之鄉改為碩州忠烈王三十四年又陞為温州牧忠宣王二年汰諸牧降為延安府別號

五原成廟所定有大堤號曰南大池州東有甌城古祭天壇

白州本高句麗刀臘縣一云雉岳城新羅景德王改名雉澤為海阜郡領縣高麗初更今

名顯宗九年屬平州毅宗十三年初免山重興

元宗以衛社功臣李仁植內鄉陞為忠翊縣令官

郡事恭愍王十八年避侍中慶復與之名

還稱白州別號銀川成廟所定有溫泉

安州本高句麗忽新羅景德王改為重盤郡高麗初更今名成宗十四年置防禦使顯宗初廢防

禦使來屬睿宗元年置監務高宗四年以禦舟兵有功陞為載寧縣令官別號安陵成廟所定又號安風

豐州本高句麗仇乙縣一云遷高麗初改今名成宗十四年陞為都護府顯宗九年置防禦使別號西

河所定廟有椒島席島屬郡一縣五

安岳郡本高句麗楊岳郡高麗初改今名顯宗九年來屬睿宗元年置監務忠穆王四年

年陞為知郡事別號揚山有阿斯津省草弗阿斯津桃弗皆載祀典郡屬有連豐莊恭讓王二年置長命連

豐兼監務

儒州本高句麗開口高麗初改今名顯宗九年來屬睿宗元年置監務高宗四十六年以

衛社功臣成均大司成柳璣內鄉陞為文化縣令官別號始寧成廟所定有九月山世傳阿斯

達山莊世傳檀君所都即唐莊京之說三聖祠有檀因檀維檀君祠

殷栗縣本高句麗初改今名顯宗九年來屬

青松縣本高句麗麻耕伊高麗初改今名顯宗九年來屬睿宗元年置監務海安縣令

官因倭寇侵擾辛禍九年屬于縣

嘉禾縣本高句麗板麻弗高麗初改今名顯宗九年來屬睿宗元年置監務以永康監

務來

永寧縣本高句麗熊閑伊高麗初更今名顯宗九年來屬後移屬信川

允津縣本高句麗允遷高麗初改今名顯宗九年

置縣今有麒麟島昌麟島魚化島孤島謀島屬縣

二

長洲縣一云長潭本高句麗地新羅及高麗皆仍舊名顯宗九年來屬睿宗元年置監

務有長山弗春秋降香祝行祭載小祀白沙汀三面際海

永康縣本高句麗付珍伊高麗初改今名顯宗九年來屬睿宗元年置監務兼任嘉禾

白翎鎮本高句麗鴿島高麗改今名為鎮顯宗九

年置鎮將恭愍王六年以水路艱險出陸僑寓文
化縣東村尋以地窄廢鎮將屬文化縣任內恭讓
王二年革為直村有大青島忠肅王四年元流魏
王阿木哥于此十年
召還十一年流亭刺太子于此十六年召還十
七年流陶于帖木兒太子于此後元年召還小

青島

黃州牧本高句麗冬忽一云于新羅憲德王改為取
城郡高麗初更今名成宗二年初置十二牧州其一
也十四年置十二州節度使稱天德軍屬關內道顯
宗三年廢為安撫使九年定置八牧仍為牧高宗四
年以不能禦丹兵降知固寧郡事後復稱黃州牧鐵

人出陸寓居州西村忠肅王後七年稱鐵和縣置監
務後革之又州屬有長命鎮恭讓王二年置長命連
豐兼別號齊安成廟又號龍興有阿斯津松弗載祀

要害處有棘城屬郡二縣一領知事郡二縣令官一

鳳州本高句麗鶴崗郡一云租坡衣二云鶴
城新羅景德王改為棲巖郡高麗初更今

名成宗十四年置防禦使顯宗初廢防禦使來
屬忠烈王十一年復稱防禦使尋知鳳陽郡事

別號池河
成廟所定

信州本高句麗升山高麗更今名成宗十四年
置防禦使顯宗初廢防禦使來屬後置監

務別號信安成
廟所定有溫泉

土山縣本高句麗息達新羅憲德王改今名顯
宗九年來屬忠肅王九年以功臣平壤

君趙仁規祖母鄉陞
為祥原郡有佳殊窟

平州本高句麗大谷郡一云多知忽新羅景德王改為

永豐郡高麗初更今名成宗十四年置防禦使顯

宗九年定為知州事元宗三十年併于復興郡忠

烈王時復舊別號延德又號東陽有猪淺一云有

溫泉屬縣一

洞州本高句麗五谷郡一云于次吞忽新羅景

德王改為五關郡高麗更今名成宗十四

年置防禦使顯宗初廢防禦使來屬元宗朝以

安胎陞為瑞興縣令官別號隴西成廟所定要

害處有岳嶺即慈悲嶺谷州本高句麗十谷城一云德頓忽一云古谷郡新羅

景德王改名鎮瑞為永豐郡領縣高麗初更今名

成宗十四年置防禦使顯宗九年定為知郡事別

號象山成廟所定屬縣三

新恩縣顯宗九年來屬高宗四十六年以衛社

功臣李公柱內鄉陞知潭州事後復舊

號名還屬別俠溪縣本高句麗水谷城縣一云買且忽新羅

景德王改名檀溪為永豐郡領縣高麗

初更今名顯宗九年來屬後置監務有北縣宮

闕舊址北縣即縣之箕達山辛禍時據道誅密

記遣權仲和等審得之與左縣白岳山右縣白

馬山為三縣○本百濟地句麗取以為縣此必

漏

遂安縣本高句麗獐塞縣一云古所於新羅時

為棲巖郡領縣高麗初改今名屬谷州

任內後置縣令忠宣王二年以元嬖宦李大順

之請陞為遂州一云以縣人李連松有勞於國

郡陞為

東界本高句麗舊地成宗十四年分境內為十道以
 和州溟州等郡縣為朔方道靖宗二年稱東界與北
兩文宗元年稱東北面或稱東面東路後咸州迤北
 沒於東女真睿宗二年以平章事尹瓘為元帥知樞
 密院事吳延寵副之率兵擊遼女真置九城立碑于
 公嶮鎮之先春嶺以為界至明宗八年稱沿海溟州
 道高宗四十五年蒙古兵來侵龍津縣人趙暉定州
 人卓青叛殺兵馬使慎執平以和州迤北附于蒙古
 蒙古乃置雙城總管府于和州以暉為總管青為千

戶以治之四十六年以忠清道之寧越平昌來隸後
 還其道元宗四年稱江陵道忠烈王十六年以寧越
 平昌復來屬恭愍王五年稱江陵朔方道七月遣樞
 密院副使柳仁雨攻破雙城於是按地圖收復和登
 定長預高文宣州及宣德元興寧仁耀德靜邊等鎮
 諸城前此朔方道以都連浦為界築長城置定州宣
 德元興三關門沒于元凡九十九年至是始復之以
 壽春君李壽山為都巡問使定疆域復號東北面九
 年稱朔方江陵道以此考之鐵嶺以北為朔方道以南
 為江陵道高麗時或稱朔方道或稱江陵道或合

為朔方江陵道或稱為江陵朔方道又或稱沿海溟
 州道一分一合雖沿革稱號不同然自高麗初至于
 末年公嶮迤南三陟迤北通謂之東界云領都護府
 一防禦郡九鎮十縣二十五睿宗朝所置大都護府
 一防禦郡四鎮六恭愍王以後所置府二
 安邊都護府登州本高句麗比列忽郡云遼新
 羅真興王十七年為比列州置軍主景德王改朔
 庭郡高麗初稱登州成宗十四年置團練使顯宗
 九年更今名高宗時定平以南諸城被蒙兵侵擾
 移寓江陵道襄州再移杆城幾四十年忠烈王二

十四年各還本城別號朔方成廟有國島屬縣七

領防禦郡九鎮十使三縣令官八

瑞谷縣本高句麗京谷縣一云首乙吞新羅景

瑞

文山縣本高句麗加支達縣新羅景德王改名

宗九年仍屬

衛山縣高句麗時稱號未

翼谷縣本高句麗於支吞縣新羅景德王改名

派川縣本高句麗岐郡領縣新羅景德王改名

鶴浦縣本高句麗鳩浦縣新羅景德王改名

高麗史卷之十一

二十五

霜陰縣本高句麗薩寒縣新羅景德王改今名爲朔庭郡領顯宗九年仍屬

和州本高句麗之地或稱長嶺鎮或稱唐文作堂

或稱博平郡高麗初爲和州成宗十四年改和州

安邊都護府顯宗九年降爲和州防禦使爲本營

高宗時沒于蒙古爲雙城摠管府州因合于登州

猶稱防禦使後併于通州忠烈王時復舊恭愍王

五年出師收復爲和州牧十八年陞爲和寧府設

土官有橫江

高州古德寧鎮一云洪原郡成宗十四年爲高州防禦使顯宗十九年城鳳化山南以徙州治

恭愍王五年改知州事

宜州本高句麗泉井郡一云於乙買新羅文武王二十一年取之改爲井泉郡高麗初稱湧州

成宗十四年置防禦使後更名睿宗三年築城別號東年成廟所定又號宜春宜城要害處有鐵

關海島有竹島

文州古稱妹城成宗八年爲文州防禦使後合于宜州忠穆王元年復析置

長州一云綴林一云端谷顯宗九年爲長州防禦使後改爲縣屬定州

定州古稱巴只一云宣威靖宗七年爲定州防禦使置關門恭愍王五年陞都護府別號中山

有鼻白山春秋降香祝行祭

豫州睿宗十一年爲豫州防禦使後屬定州

德州文宗九年始築宣德城爲鎮後稱德州防禦使

元興鎮靖宗十年城柱川爲鎮有鎮使下同

寧仁鎮一云清源顯宗二十二年置

耀德鎮一云顯德鎮顯宗三年始築城堡

長平鎮古稱古叱達光宗二十年始築城堡有鎮將下同恭愍王六年改鎮為縣置令

龍津鎮古稱浦高麗初改今名為鎮穆宗九年築城後屬文州辛禰五年析置縣令別號龍

城

永興鎮古稱關防成文宗十五年始築城堡

靜邊鎮顯宗二十二年置有沸流水春秋降香祝行祭

雲林鎮顯宗六年築城堡

永豐鎮本訛大伊穆宗四年置後改為縣

隘守鎮古稱梨柄成宗二年築城初隸文州恭愍王九年屬高州

鎮溟縣一云圓山縣又名水江顯宗九年改今名為縣令官後屬宜州

溟州本滅國一云鐵國漢武帝遣將討右渠定四

郡時為臨屯高句麗稱河西良一云何瑟羅州新羅善德

王為小京置仕臣太宗王五年以地連靺鞨罷京

為州置都督以鎮之景德王十六年改今名惠恭

王十二年復古太祖十九年號東原京二十三年

又以為溟州成宗二年稱河西府五年改溟州都

督府十一年更為牧十四年為團練使後又改防

禦使元宗元年以功臣金洪就鄉陞慶興都護府

忠烈王三十四年改江陵府恭讓王元年陞為大

都護府別號臨瀛有五臺山五峯環列大小均敵故名西臺之下有泉

湧出即漢水之源有大嶺有鏡浦屬縣三

羽溪縣本高句麗羽谷縣新羅景德王改今名為三陟郡領縣顯宗九年來屬別號王堂

旌善縣本高句麗仍置縣新羅景德王改今名為溟州領縣顯宗九年仍屬後陞為郡

別號三鳳有風穴置水經夏其旁又有水穴南江水至此分入地中

連谷縣本高句麗支山縣新羅景德王仍舊名為溟州領縣顯宗九年稱今名仍屬縣

人謠傳古陽谷縣

金壤縣本高句麗休壤郡金惱新羅景德王改今名為郡高麗初置縣令忠烈王十一年陞通州防

禦使有卯島屬縣三

臨道縣本高句麗道臨縣一云助乙浦新羅景德王改今名為金壤郡領縣高麗仍之

雲巖縣本高句麗平珍峴縣一云遷峴新羅景德王改名偏險為高城郡領縣高麗更

今名來屬

碧山縣本高句麗吐上縣新羅景德王改名堤上為金壤郡領縣高麗仍之

歙谷縣本高句麗習比谷縣作吞新羅景德王改

名習磧為金壤郡領縣高麗更今名仍屬高宗三

十五年置縣令有穿島別號鶴林

高城縣本高句麗達忽新羅真興王二十九年為

州置軍主景德王改今名為郡高麗為縣令官別

號豐巖有三日浦有溫泉屬縣二

恭叡縣本高句麗猪迺穴縣一云烏斯押新羅

仍屬文宗朝移縣治于

安昌縣本莫伊縣顯宗九年稱今名來屬

杆城縣本高句麗迺城郡一云加新羅景德王改

為守城郡高麗更今名置縣今後陞為郡兼任高

城恭讓王元年析為二郡別號水城屬縣一

烈山縣本高句麗僧山縣一云所勿達新羅景

德王改名童山為守城郡領縣高麗更

翼嶺縣本高句麗翼峴縣一云伊新羅景德王改

今名為守城郡領縣顯宗九年置縣今高宗八年

以能禦丹兵陞襄州防禦使四十一年降為縣今

四十四年以降賊又降為德寧監務元宗元年陞

知襄州事別號襄山有東海神祠屬縣一

洞山縣本高句麗穴山縣新羅景德王改

三陟縣本悉直國新羅婆娑王時來降智證王六

年為州置軍主景德王更今名為郡成宗十四年

改陟州團練使顯宗九年降為縣今辛禡三年陞

知郡事別號真珠有太白山新羅擬五有黃池洛

東江

蔚珍縣本高句麗于珍也縣一云古郡新羅景德王

改今名為郡高麗降為縣置令有鬱陵島在縣正東海中

新羅時稱于山國一云武陵一云羽陵地方百里

智證王十二年來降太祖十三年其島人使白吉

士豆獻方物毅宗十一年王聞鬱陵地廣土肥舊

有州縣可以居民遣溟州道監倉金柔立往視柔

立回奏云島中有大山從山頂向東行至海一萬

餘步向西行一萬三千餘步向南行一萬五千餘

步向北行八千餘步有村落基址七所有石佛鐵

鐘石塔多生柴胡蒿本石南草然多巖石民不可

居遂寢其議一云于山武陵本二

島相距不遠風日清明則可望見

咸州大都督府久為女真所據睿宗二年命元帥

尹瓘等率兵擊逐三年置州為大都督府號鎮東

軍築大城徙南界丁戶一千九百四十八以實之

四年撤城以其地還女真後又沒於元稱哈蘭府

恭愍王五年收復舊疆為知咸州事尋改萬戶府

置營聚江陵慶尚全羅等道軍馬防守十八年陞

為牧別號咸平要害處二咸關嶺在府北大門嶺在

獻

英州睿宗三年置州為防禦使號安嶺軍四年撤

南德萬洞口有舊

州基疑即英州

雄州睿宗三年置州為防禦使號寧海軍四年撤

城以其地還女真後併於吉州○今吉州

吉州久為女真所據號弓漢材睿宗三年置州為

元稱海洋一云三海陽恭愍王時收復舊疆恭讓

王二年置雄吉州等處管軍民萬戶府英州在北

雄州在南
有卯島

福州又為女真所據號吳林金村睿宗三年置州

元稱禿魯兀及恭愍王時收復舊疆辛禿八年改

端州安撫使要害處二有伊板嶺在州東北即磨

州南即磨雲嶺

公嶮鎮睿宗三年築城置鎮為防禦使六年築山

南白頭山東北一云孔州一云匡州一云在先春嶺東

通奉鎮睿宗三年築城置鎮四

平戎鎮睿宗三年築城置之

崇寧鎮以其地還女真

真陽鎮以其地還女真

宣化鎮睿宗四年撤城以其地還

按舊史九城之地又為女真所據睿宗二年命

元帥尹瓘副元帥吳延寵率兵十七萬擊逐女

真分兵略地東至火弗嶺北至弓漢嶺西至蒙

羅骨嶺以為我疆於蒙羅骨嶺下築城廊九百

九十間號英州火弗山下築九百九十二間號

雄州吳林金村築七百七十四間號福州弓漢

村築六百七十間號吉州三年二月城咸州及

公嶮鎮三月築宜州通奉平戎三城於是女真

失其窟穴誓欲報復乃引遠地羣酋連歲來侵

我兵喪失者亦多且拓地既廣九城相距遼遠
女真數設伏叢薄抄掠往來國家調兵多端中
外騷擾四年女真亦遣使請和於是始自吉州
以次收入九城戰具資糧于內地遂撤崇寧通
奉真陽三鎮及英福二州城又撤威雄二州及
宣化鎮城以還之以此考之威英雄福吉宜六
州及公嶮通奉平戎三鎮此九城之數也其撤
城還女真之時則無宜州及公嶮平戎二鎮而
崇寧真陽宣化三鎮乃加現焉置戶之數又各
不同是可疑也

睿宗三年二月都鈐轄林彥作
英州記云今新置六城一曰鎮

東軍威州大都督府兵民一千九百四十八丁
戶二曰安嶺軍英州防禦使兵民一千二百三
十八丁戶三曰寧海軍雄州防禦使兵民一千
四百三十三丁戶四曰吉州防禦使兵民六百
八十丁戶五曰公嶮鎮防禦使兵民六百三十二
丁戶六曰公嶮鎮防禦使兵民五百三十二丁
戶又閱清所撰綱目云尹瓘築九城徙南界民
實之號威州曰鎮東軍置戶一萬三千號英州
曰安嶺軍雄州曰寧海軍各置戶一萬福吉宜
三鎮各置戶七千公嶮通奉平戎三鎮各置戶
千且宜州之地在定州以南不必擊逐女真而
後置也豈非適至是乃初築城堡故併稱為九
城而不在撤去之數歟

北青州府父為女真所據九城時名號未詳後沒
於元稱三散恭愍王五年收復舊疆置
安北千戶防禦所二十
一年改今名為萬戶府

甲州府 本虛川府又為女貞所據屢經兵火無人
居恭讓王三年始稱甲州置萬戶府有奉
天臺在惠山東○北有白頭山四面斗削山皆積
石如束石性脆膜似石非石無一點土不產草木
禽獸皆白山體瑩白望之如雪故名峯頂有池淵
流崩漏觀者掉要不敢正視故未測濶廣幾許分
為三派南流者為鴨綠上流北
流為黑龍江東流為豆滿江

北界本朝鮮故地在三國為高句麗所有寶藏王二
 十七年新羅文武王與唐將李勣夾攻滅之遂併其
 地孝恭王九年弓裔據鐵圓自稱後高麗王分定涇
 西十三鎮成宗十四年分境內為十道以西京所管
 為涇西道後稱北界肅宗七年又稱西北面後以黃
 州安岳鐵和長命鎮來屬辛禡十四年復屬西海道

領京一大都護府一防禦郡二十五鎮十二縣十中
 葉以後所置府二郡一

西京留守官平壤府本三朝鮮舊都唐堯戊辰歲神
 人降于檀木之下國人立為君都平壤號檀君是為
 前朝鮮周武王克商封箕子于朝鮮是為後朝鮮建
 四十一代孫準時有燕人衛滿以命聚黨千餘人來
 奪準地都于王險城險一作儉是為衛滿朝鮮其孫
 右渠不肯奉詔漢武帝元封二年遣將討之定為四
 郡以王險為樂浪郡高句麗長壽王十五年自國內
 城徙都之寶藏王二十七年新羅文武王與唐夾攻

滅之地遂入於新羅太祖元年以平壤荒廢量徙鹽
白黃海鳳諸州民以實之為大都護府尋為西京光
宗十一年改稱西都成宗十四年稱西京留守穆宗
元年又改鎬京文宗十六年復稱西京留守官置京
畿四道肅宗七年設文武班及五部仁宗十三年西
京僧妙清及柳昂分司侍郎趙匡等叛遣兵斷岳嶺
道於是命元帥金富軾等將三軍討平之除留守監
軍分司御史外悉汰官班尋削京畿四道置六縣元
宗十年西北面兵馬使營記官崔坦三和校尉李延
齡等作亂殺留守以西京及諸城叛附于蒙古蒙古

以西京為東寧府置官吏畫慈悲嶺為界忠烈王十
六年元歸我西京及諸城遂復為西京留守官恭愍
王十八年設萬戶府後改為平壤府有大同江即浪
名玉城江江之下有大城山云九龍山一云魯陽
流為九津弱水東北有魯陽山即謂古城基二畫區用井田制一高
麗成宗箕子墓在府城北東明王墓在府東南中
所築珠墓又仁里坊有祠宇高麗以時降御押行祭朔聖
亦令其官行祭邑人至今有事輒禱世傳東明聖帝
祠乙密臺臺在錦繡山頂臺下層崖之旁有永明寺
灘有巖出沒潮屬縣四

江東縣仁宗十四年分京畿為六縣以仍乙舍

鄉班石村朴達弗村馬灘村合為本縣

州恭讓王三年復置令

江西縣仁宗十四年分京畿為六縣以黎岳大

置令仍

為屬縣 中和縣本高句麗加火押新羅憲德王改為唐

分京畿為六縣以荒谷唐岳松甫等九村合為

本縣置令仍為屬縣忠肅王九年以太祖統合

功臣金樂金哲內鄉陞為郡置令如

故恭愍王二十年又陞為知郡事

順和縣仁宗十四年分京畿為六縣以嶽子島

仍為屬縣後屬於祥原

志惠王二年移屬三和

安北大都護府寧州本高麗彭原郡太祖十四年置

安北府成宗二年稱寧州安北大都護府顯宗九年

稱安北大都護府高宗四十三年避蒙兵入昌麟島

後出陸恭愍王十八年置安州萬戶府後陞為牧別

號安陵成廟所定有清川江古稱薩水即高句麗乙支領

防禦郡二十五鎮十二縣六

龜州本高麗萬年郡成宗十三年命平章事徐熙

高宗三年丹兵來寇州人拒戰斬獲甚多至十

年蒙兵來侵兵馬使朴犀盡力禦之力屈猶不降

以功陞為定遠大都護府

後為都護府又改定州牧

宣州本安化郡高麗初改為通州顯宗二十一年

燕島元宗二年出陸有牧美島

龍州本高麗安興郡顯宗五年稱龍州防禦使

後改為龍慶府忠宣王二年復稱龍州

靜州 本高麗松山縣德宗二年築城徙民一千戶
實之文宗三十二年又以靜州等五城城大
民小徙內地民
各百戶實之

麟州 本高麗靈蹄縣顯宗九年稱麟州防禦使二
十一年移求平鎮民實之高宗八年以叛逆
降稱舍仁後改為知郡事有古長城基德宗朝平
章事柳韶所築起自州之鴨綠江入海處至東界
和州

義州 本高麗龍灣縣又名和義初契丹置城于鴨
綠江東岸稱保州文宗朝契丹史常孝孫與
稱抱州一云把州睿宗十二年遼刺文于我寧德
都統耶律寧等避金兵泛海而逃移文于我寧德
城以來遠城及抱州歸我兵入其城收拾兵仗
錢穀王悅改為義州防禦使推刷南界人戶以實
之於是復以鴨綠江為界置關防仁宗四年金亦
以州歸之高宗八年以叛逆降稱咸新尋復古恭
愍王十五年陞為牧十八年置萬戶府別

朔州 本高麗寧塞縣顯宗九年
稱朔州防禦使後陞為府
昌州 本高麗長靜縣靖宗元年被蒙兵移邑為
昌州防禦使高宗十八年稱雲州防禦使高宗十八
雲州 本高麗雲中郡一云古遠化鎮光宗時為威
化鎮成宗十四年稱雲州防禦使高宗十八
年避蒙兵入于海島元宗二年出陸寓于嘉山西
村肆延山府恭愍王二十年復立郡別號雲中成
定廟所

延州 本高麗密雲郡一云安朔郡光宗二十一年
更今名為知州成宗十四年為防禦使恭愍
王十五年
陞延山府
博州 本高麗博陵郡一云古德昌成宗十四年稱
博州防禦使高宗十八年避蒙兵入于海島
元宗二年出陸屬于嘉州恭愍王二十年復郡
號別號博陵成廟所定有大寧江俗呼博州江
嘉州 本高麗信都郡一云古德縣光宗十一年城
濕忽陞為嘉州成宗十四年稱防禦使高宗

八年以叛逆降稱撫寧十八年避蒙兵入于海島
元宗二年出陸以秦博撫渭等州皆屬本郡為五
城兼官後析置秦撫渭三州惟博州
仍屬至恭愍王二十年又析置博州

郭州本高麗長利縣成宗十三年命平章事徐熙
率兵攻逐女真城郭州顯宗九年為防禦使
高宗八年以叛逆降稱定襄十八年避蒙兵入于
海島元宗二年出陸隸隋州恭愍王二十年復郡
號

鐵州本高麗長寧縣一云銅山
顯宗九年稱鐵州防禦使

靈州顯宗二十一年置防禦使
化鎮為州置防禦使

孟州孟一作猛本高麗鐵瓮縣顯宗十年稱猛州
防禦使高宗十八年避蒙兵入海島四十四州

州併于殷州元宗二年析置縣令
州屬縣恭讓王三年析置縣令

德州本高麗遼原郡一云長德鎮穆宗四年稱德
州防禦使元宗元年避蒙兵入于安州之蘆

島後凡五遷至忠烈王六年復舊地屬
于成州恭愍王二十年析為知州事

撫州本高麗雲南郡一云古城成宗十四年稱
撫州防禦使高宗十八年避蒙兵入于海島

元宗二年出陸處渭州古城屬嘉州恭愍王
十八年移屬秦州恭讓王三年別置監務

順州本高麗靜戎郡成宗二年稱順州防禦使
高宗四十四年併于德州後改為知郡事

渭州本樂陵郡一云古城高麗改
今名為防禦使文宗四年築城

秦州本高麗光化縣一云寧朔一云連朔光宗二
年稱秦州防禦使高宗十八年避蒙兵

入于海島元宗二年出陸屬于嘉州恭愍王十五
年以撫渭二州屬于郡稱秦州事辛禡七年析置

撫渭二州

成州本沸流王松讓之故都太祖十四年置剛德
鎮顯宗九年改名為防禦使後為知郡事

別號有溫泉
所定有溫泉

殷州本高麗興德郡一云同昌郡成宗二年稱殷州防禦使高宗十八年避蒙兵入于海島後
讓王三年置監務

肅州本高麗平原郡太祖十一年移築鎮國城改名通德鎮成宗二年稱今名為防禦使後更
為知郡事

慈州本高麗文城郡太祖二十二年改為大安州成宗二年改名為防禦使後改為知郡事

寧德鎮文宗十年避契丹興宗諱改鎮為城以鎮字從真字也有鎮使下同

威遠鎮顯宗二十年遣柳韶修古石城置之鎮在興化鎮西北

定戎鎮顯宗二年遣柳韶修古石壁置鎮徙永平城民實之鎮在興化鎮北

寧朔鎮古樵田高麗改今名文宗四年築城

安義鎮顯宗九年築城

清塞鎮高宗四年以禦用兵有功陞威州防禦使後投狄背國改稱熙州為价州兼官有妙

香山即太伯山

平虜鎮靖宗七年命崔冲築城又改柔遠

寧遠鎮靖宗七年命崔冲築城

朝陽鎮有鎮將下同太祖十三年城馬山號安水更今名為鎮高宗二年以禦舟兵有功復稱連州防禦使四年改為翼州防禦使後又改价州

陽巖鎮太祖二十一年築城

樹德鎮成宗二年築城

安戎鎮光宗二十五年築城

通海縣太祖十七年築城高宗四十二年罷縣令以安仁鎮將兼之

永清縣古定水縣後為龍岡屬縣後置縣令高宗

王七年復

咸從縣本高麗牙善城後改今名為縣令官

龍岡縣本高麗黃龍城一云軍岳後改今名為縣令官

三和縣仁宗十四年分西京畿為六縣以金堂呼山漆井三部合為本縣置令

三登縣仁宗十四年分西京畿為六縣以成州所屬新城羅平狗牙等三部合為本縣置

令

江界府恭愍王十年稱禿魯江萬戶十八年改今名為萬戶府

泥城府恭愍王十八年置泥城萬戶府林土碧團本皆女真所居恭愍王六年遣泥城萬戶

金進等擊走之改林土為陰潼以碧團隸焉抄南界人戶以實之

隨州高宗十八年蒙兵陷昌州人入于紫燕島元宗二年出陸寓于郭州海濱以州人失土

割郭州東十六村及郭州所屬安義鎮以與之稱知隨州事仍兼郭州恭愍王二十年復析置郭州

木齋家孰言稟察麗史卷之十

皇朝通志卷之二

四

