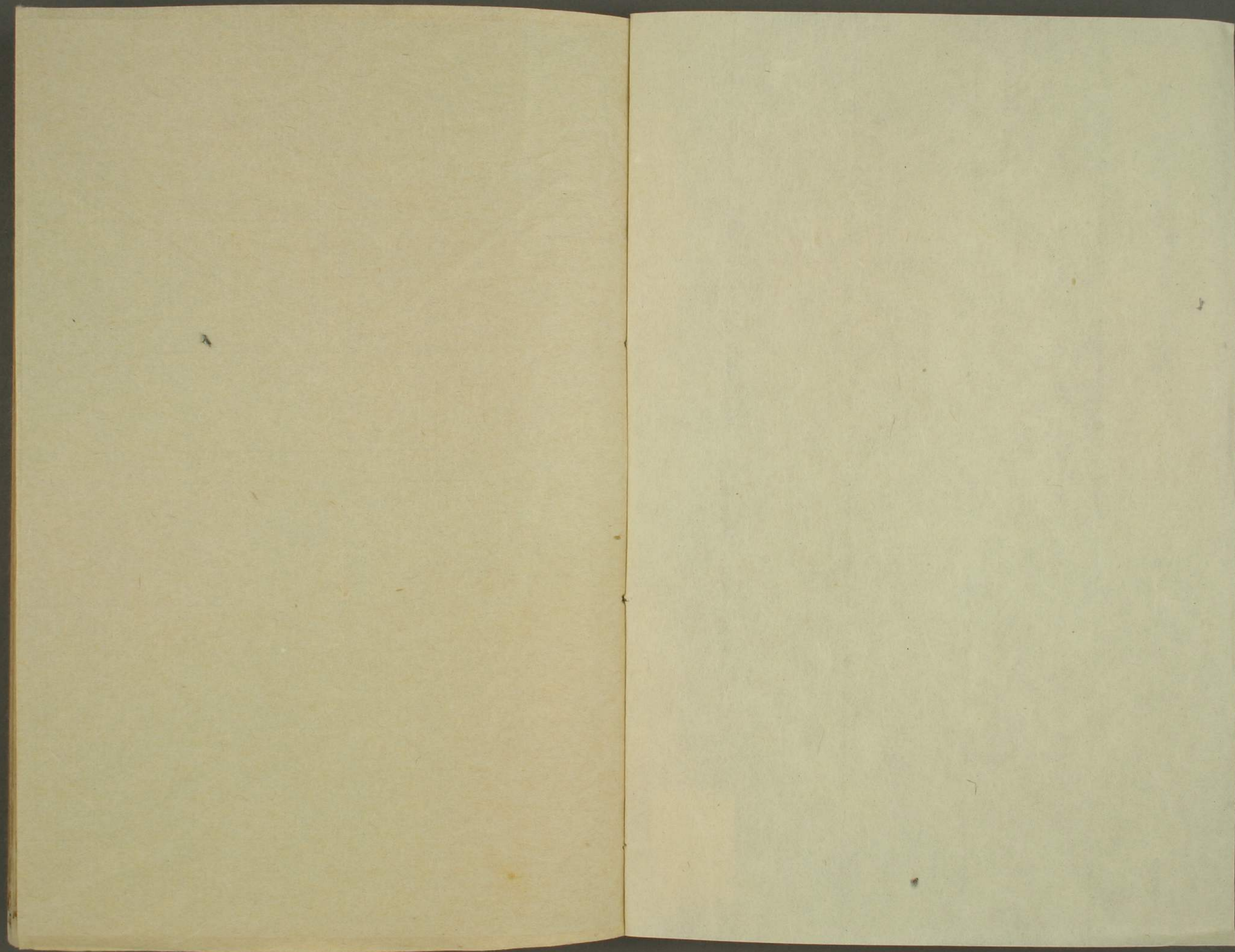


下戸塚村屋敷改届書留

三

特別  
15609  
3





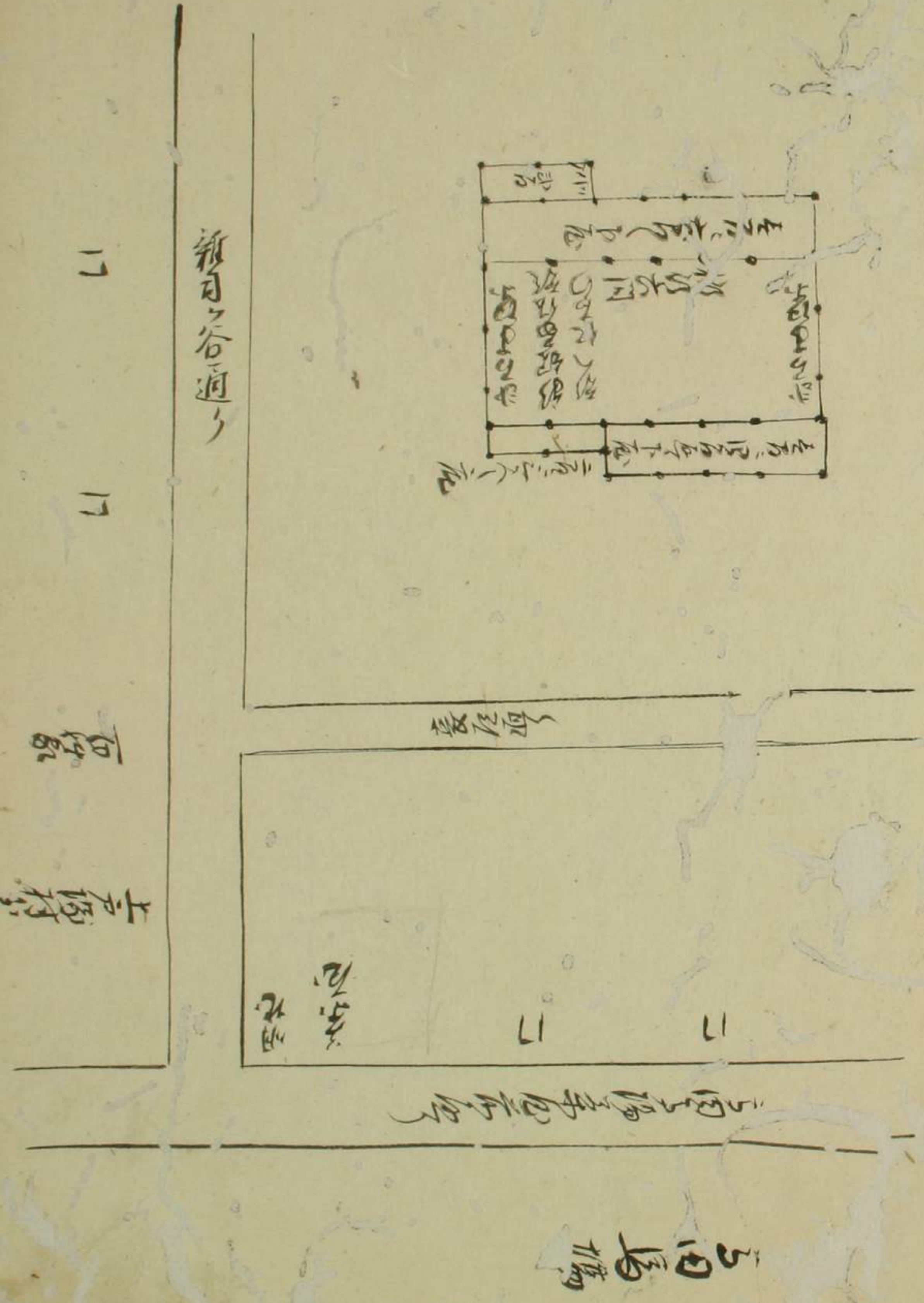


坊師志願公認拾七坪は及部地は右利十坪  
 之主了及部地をくさ右地は也口以行言也  
 坊く市地は也言也

子園二月二日

中  
 海松守下

坊師志願公認の板  
 坊師志願公認の板  
 坊師志願公認の板



江心结岛书月夜子影去

一 中道海松等傾口戶塚村常水多處以爲是年一云  
新地利十餘年一乃是逆新方日始亦及重山系  
以爲而氣亦致百理亦續亦法百子也也  
口村內新亦持中細七四武拾步之細比而今所  
亦法之估物江何公義美入急之謂及場亦  
也其之石化而口村亦定之氣亦持或指  
之評之也評沙抽切渡浪沙等學術所

170

六 河平也於上之同、田同、力成、  
底妻之言、之同、六同、方、也、  
底由附石等評武拾之坪、古坪、  
可也坪沙拾七坪、新觀、  
戶、比、以、海、松、等、市、  
河、平、沙、是、也、  
以、之、難、有、法、合、子、

寛政己子年閏二月一日

津波松守殿

右様

御人 以心守

各々其の如事

後見 孫右衛門

御愛津改様

津波初様

右様 津波松守殿 御愛津改様

己子年閏二月一日 津波松守殿 御愛津改様

御愛津改様 津波松守殿 御愛津改様

津波松守殿 御愛津改様 津波松守殿

御愛津改様 津波松守殿 御愛津改様

津波松守殿 御愛津改様 津波松守殿

御愛津改様 津波松守殿 御愛津改様

津波松守殿 御愛津改様

石名公書付子親去

一 将教拾得是公百理の之様 石名 市名

一 将教拾得是公百理の之様 石名 八江

石名公書付子親去  
河名也之公右親之也  
石名公書付子親去

常一級元子年閏二月二日

牛山の石名

石名公書付子親去

市名

八江

石名公書付子親去

市名

石名公書付子親去

石名公書付子親去

石名公書付子親去

馬場下河通

南

井

小之取

井

東

西

馬場

東

173



石名 德島書院 志年 乾七

一 戸 堀 村 柱 中 段 前 番 丁 上 云 杉 地 向 是 方  
此 杉 木 立 本 有 中 年 生 年 十 餘 年 由 隆 松  
成 身 那 似 江 公 井 心 乃 亦 書 經 西 年 引 地  
之 中 内 拾 木 伏 取 上 及 子 乾 七 也 口 亦 中 段  
之 後 小 世 生 距 之 山 杉 木 小 世 生 七 八 年 之 地 段  
漫 之 是 那 似 江 公 井 心 亦 書 經 西 年 引 地  
地 之 後 是 中 之 地 段 重 上 及 子 乾 七 也 口 亦 中 段

河 平 心 意 也 云 云 杉 地 向 是 方  
新 之 年 也 云 云

寛 政 拾 二 年 上 月 廿 七

堀 村 柱 中 段

杉 木 次 郎 之 下

石 名 德 島 書 院

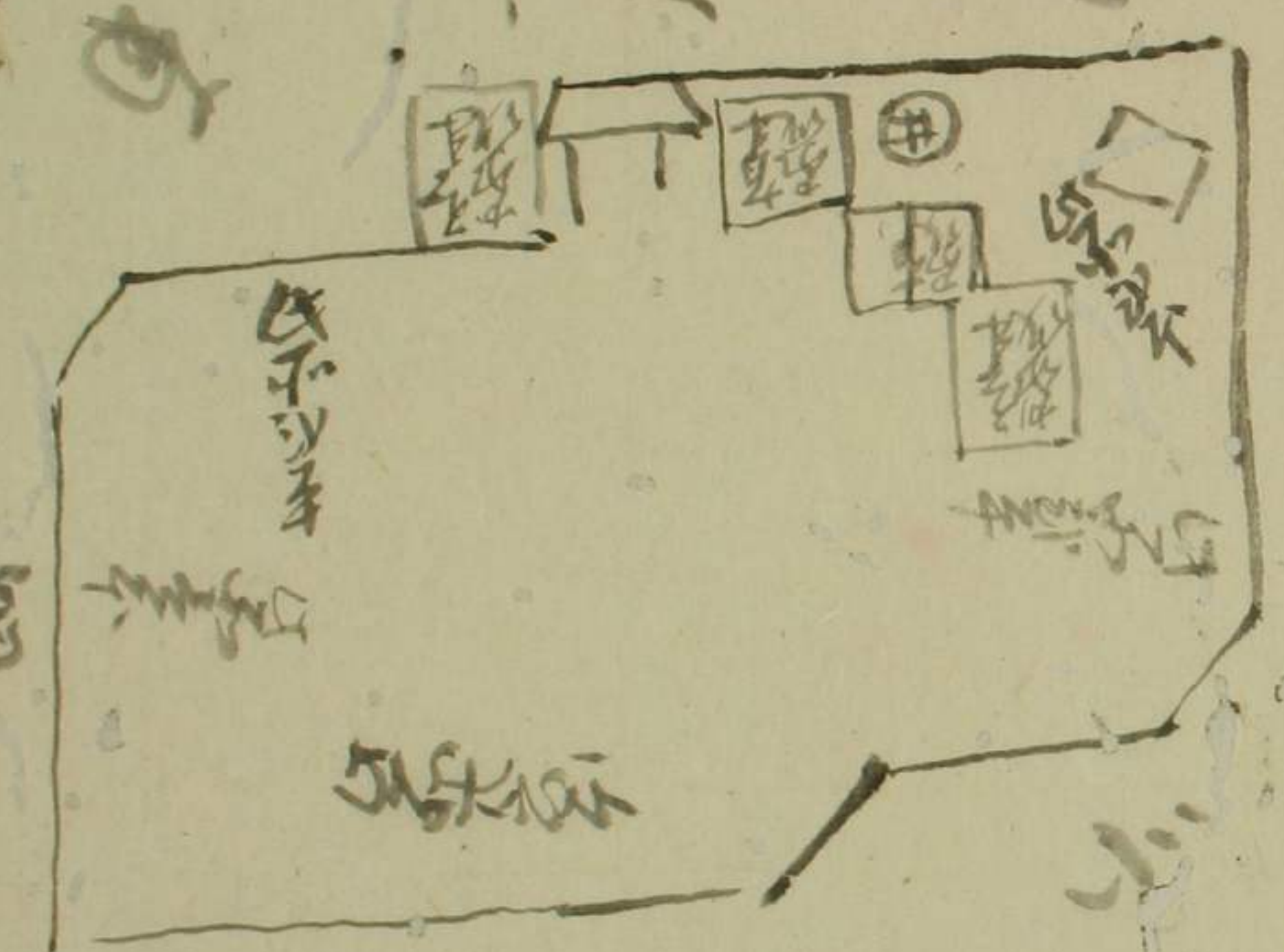
志 年 乾 七

概田源流様  
 杉原高直様  
 西郷若島様

右口村の領地... 杉原高直様... 西郷若島様...

杉原高直様  
 北条氏

杉原高直様  
 北条氏



天  
 日

右口村の領地...

後志書

一 後志書

七 後志書

今

一 後志書

一 後志書

後志書

後志書

後志書

一 後志書

一 後志書

一 後志書

一 後志書

後志書

後志書

後志書

山海自存乃正礼

一 此篇皆自存乃正礼之義也... 東國自應如廣山也... 此亦以乃正禮之義也... 治而存之乃正禮之義也... 山海自存乃正禮之義也... 山海自存乃正禮之義也...

山海自存乃正禮

官私存乃正禮

山海自存乃正禮

山海自存乃正禮

山海自存乃正禮

山海自存乃正禮

乃正也業其門也

一 乃正也業其門也乃正也業其門也乃正也業其門也

乃正也業其門也乃正也業其門也乃正也業其門也

乃正也業其門也乃正也業其門也乃正也業其門也

乃正也業其門也乃正也業其門也乃正也業其門也

乃正也業其門也乃正也業其門也乃正也業其門也

乃正也業其門也

乃正也業其門也

乃正也業其門也

乃正也業其門也

乃正也業其門也

乃正也業其門也

乃正也業其門也乃正也業其門也乃正也業其門也

乃正也業其門也乃正也業其門也乃正也業其門也

乃正也業其門也乃正也業其門也乃正也業其門也

乃正也業其門也乃正也業其門也乃正也業其門也

乃正也業其門也

乃正也業其門也

乃正也業其門也

乃正也業其門也

乃正也業其門也

力(長)筆(書)の(心)也(と)云

一 牛(女)佛(若)原(り)の(福)村(若)之(事)老(若)之(事)行(之)云(記)爲(宗)  
柳(若)之(事)は(作)抄(作)の(以)於(江)和(家)流(は)家(其)子(子)  
臣(下)り(中)一(為)事(若)之(事)行(之)云(記)爲(宗)  
田(若)之(事)と(形)之(形)若(若)之(事)行(之)云(記)爲(宗)  
之(形)若(若)之(事)行(之)云(記)爲(宗)  
之(形)若(若)之(事)行(之)云(記)爲(宗)  
之(形)若(若)之(事)行(之)云(記)爲(宗)  
之(形)若(若)之(事)行(之)云(記)爲(宗)  
之(形)若(若)之(事)行(之)云(記)爲(宗)

之(形)若(若)之(事)行(之)云(記)爲(宗)  
之(形)若(若)之(事)行(之)云(記)爲(宗)  
之(形)若(若)之(事)行(之)云(記)爲(宗)

力(長)筆(書)の(心)也(と)云

力(長)筆(書)の(心)也(と)云

力(長)筆(書)の(心)也(と)云

一 牛(女)佛(若)原(り)の(福)村(若)之(事)老(若)之(事)行(之)云(記)爲(宗)  
柳(若)之(事)は(作)抄(作)の(以)於(江)和(家)流(は)家(其)子(子)  
臣(下)り(中)一(為)事(若)之(事)行(之)云(記)爲(宗)  
田(若)之(事)と(形)之(形)若(若)之(事)行(之)云(記)爲(宗)  
之(形)若(若)之(事)行(之)云(記)爲(宗)  
之(形)若(若)之(事)行(之)云(記)爲(宗)  
之(形)若(若)之(事)行(之)云(記)爲(宗)  
之(形)若(若)之(事)行(之)云(記)爲(宗)  
之(形)若(若)之(事)行(之)云(記)爲(宗)



海陽

丁巳年

...

...

...

...



腹高持之者、海先降之可也、

中津行、中津丸波、津波、月、初津、野、野、野、

持出、知、住、加、可、丸、波、中、野、上、を、名、目、の、

沙、之、人、之、成、と、事、之、事、願、三、人、し、者、は、法、事

中、合、取、若、更、向、之、山、内、法、及、多、り、百、境、日、極

お、持、来、者、名、其、名、は、不、定、中、有、相、行、者、

有、一、山、内、以、難、能、者、之、身、人、自、之、名、也、

浪、合、住、者、上、は、名、大、元、年、一、之、姓、名、也、

名、之、住、者、之、名、相、持、者、也、山、行、原、名、之、也、次

所、事、之、之、名、之、名、是、名、之、名、也、

照、之、也、海、住、之、之、名、之、名、也、

持、河、名、也、山、名、之、名、也、

酒、之、名、也、名、之、名、也、

今之相識者多矣其所見者亦多矣  
多事之身之氣人之三股子以他身  
日恒恒者之上下之是也此中亦七股子  
此為所出之氣以之為報也今此所求者  
重之氣以之為報也此所求者  
望

187

實效而年日有矣

此言乃陰陽之氣也

望

口 氣人 汝信也

口 七言焉

口 中亦

口 氣也

代 此也

厚

沙波樣

沙波所

心業を以て

一、此の流に力を入るは、  
し、門と流極妙也。  
法、方と字、二、其、  
市、方、の、良、形、と、  
徳、法、の、徳、を、  
定、政、の、  
良、徳、  
良、徳、  
良、徳、

定政の

良徳

良徳

良徳

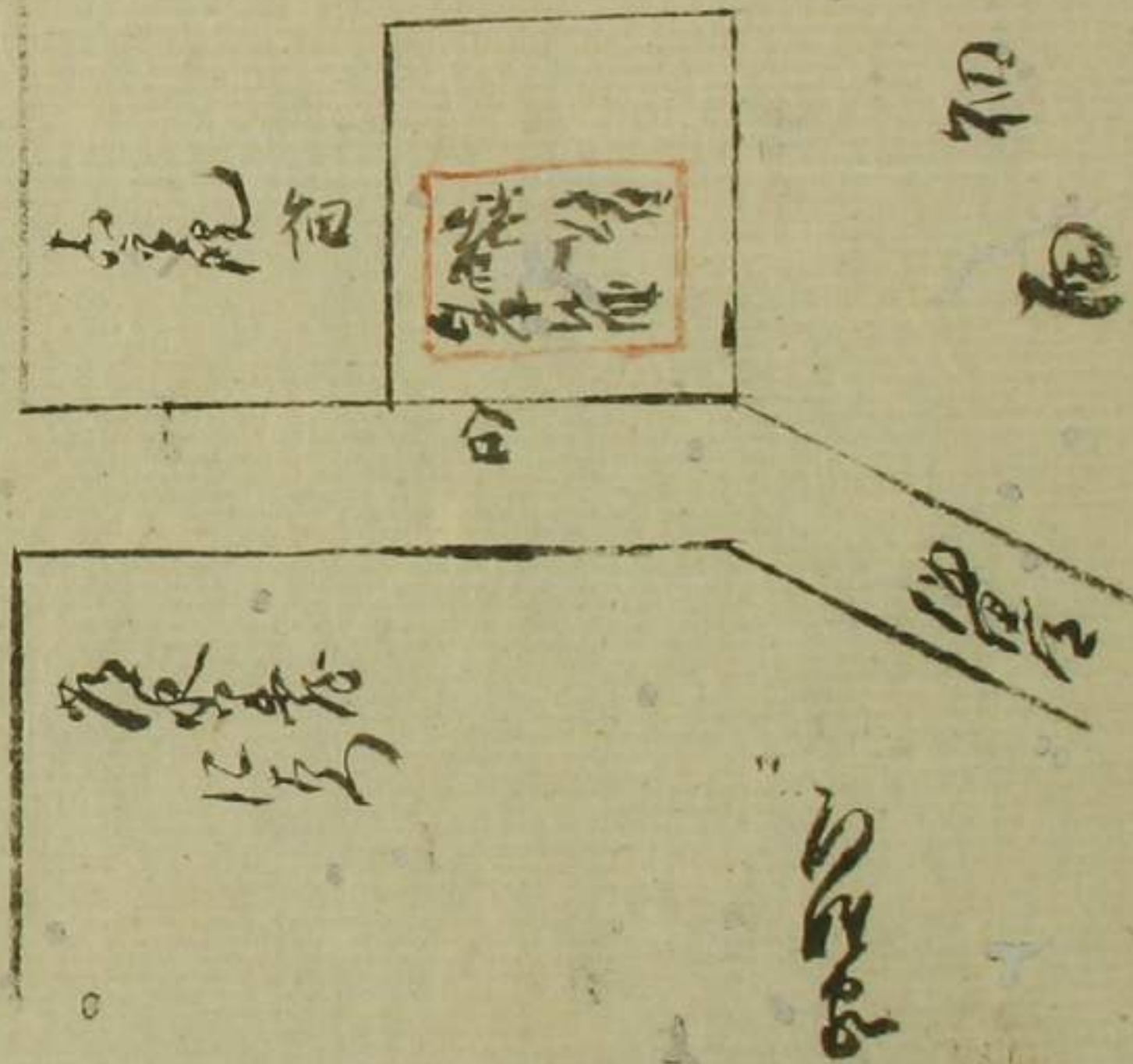
良徳

一 申邑師杜府下其得財之說在年次字中以此初至唐  
 神子高次所為信州江子之出所其粘江無在年次字中  
 地杖之類知在江字中何乃中字其粘江無在年次字中  
 初至唐書中一命神在江字中何乃中字其粘江無在年次字中  
 〇〇〇〇多在此江字中何乃中字其粘江無在年次字中  
 〇〇〇〇多在此江字中何乃中字其粘江無在年次字中  
 〇〇〇〇多在此江字中何乃中字其粘江無在年次字中

於心 蓬南書局可錄

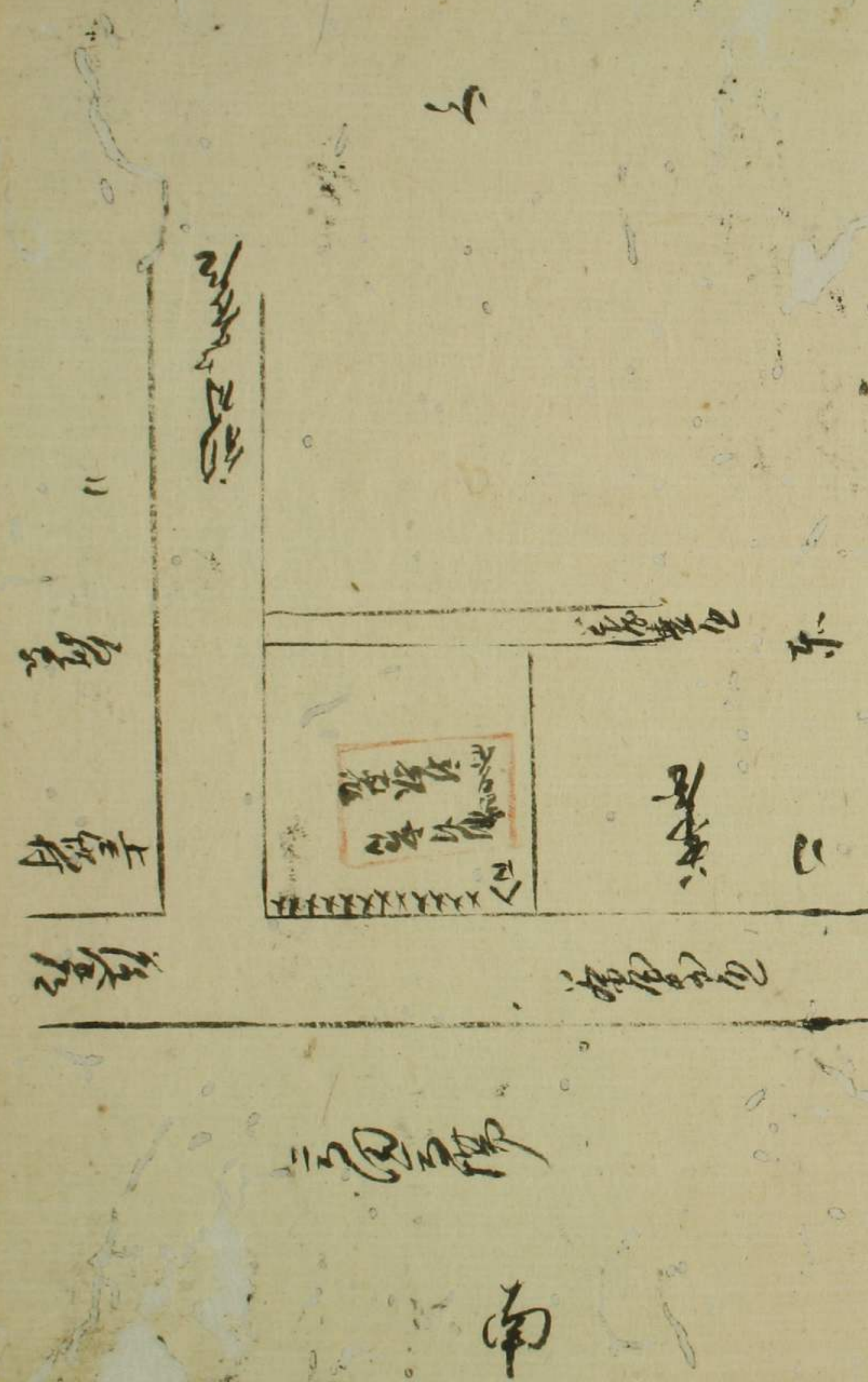
1830 11

1830 11



〇〇〇〇〇〇〇〇  
 〇〇〇〇〇〇〇〇  
 〇〇〇〇〇〇〇〇

〇〇〇〇〇〇〇〇  
 〇〇〇〇〇〇〇〇  
 〇〇〇〇〇〇〇〇



中州并修馬善有言如志河乘心門意思如  
 分治加字字全以以都之江原字下

定政女君...

中之御所...

其人 去年...

代...

理...

御酒...

川...

阿...

必也修其書なり其形也

中ノ海に於て其船付居る水軍の形也

初に成りし中ノ海に是道

多浪相に於て石川其形也

中ノ海に於て其形也

初に成りし中ノ海に是道

中ノ海に於て其形也

中ノ海に於て其形也

初に成りし中ノ海に是道

中ノ海に於て其形也

初に成りし中ノ海に是道

中ノ海に於て其形也

初に成りし中ノ海に是道

中ノ海に於て其形也

初に成りし中ノ海に是道

中ノ海に於て其形也

中ノ海に於て其形也

初に成りし中ノ海に是道

中ノ海に於て其形也

初に成りし中ノ海に是道







七

定致士母年二月十

平澤村の住

形く 新巻皮

名 重なる

あそ にかん

あそとん

後見 安住居

平澤村の住

平澤村の住 平澤村の住

平澤村の住

平澤村の住

平澤村の住

平澤村の住

平澤村の住

平澤村の住

平澤村の住

平澤村の住

一 西名心字...

定致...

...

...

...

...

一 ...

一 ...

一 ...

一 ...

...

...

...

...

大己人の名を以て其妻皆供方有都志の事  
此書列一也其功有なり其り物之長年なり

寛政七年三月三日

牛島通房の御付

如く

信長

勘定

に

市

白

階

御座候

御座候

御座候

牛

1770年
1771年
1772年
1773年
1774年
1775年
1776年
1777年
1778年
1779年
1780年

御座候

御座候

御座候

御座候

御座候

御座候

一 牛島海防ノ力ニ係付ル者水ノ巻に古子ノ昔初九并  
 江ノ巻に味コクノあり居仕テ子孫傳所ト為ルモ推言ニ就  
 事ハ其ノ初田方ノ南ノ方ニ其ノ河海ノ形行方ハ何様ナク  
 此觀ニ見ル者ニ殊ニ事異ナリト云新觀ト云ハ何様ニ見  
 方者乃ノ其ノ河海ノ形是地ノ石形ト云ハ何様ニ見  
 新ト云ハ何様ニ見ト云

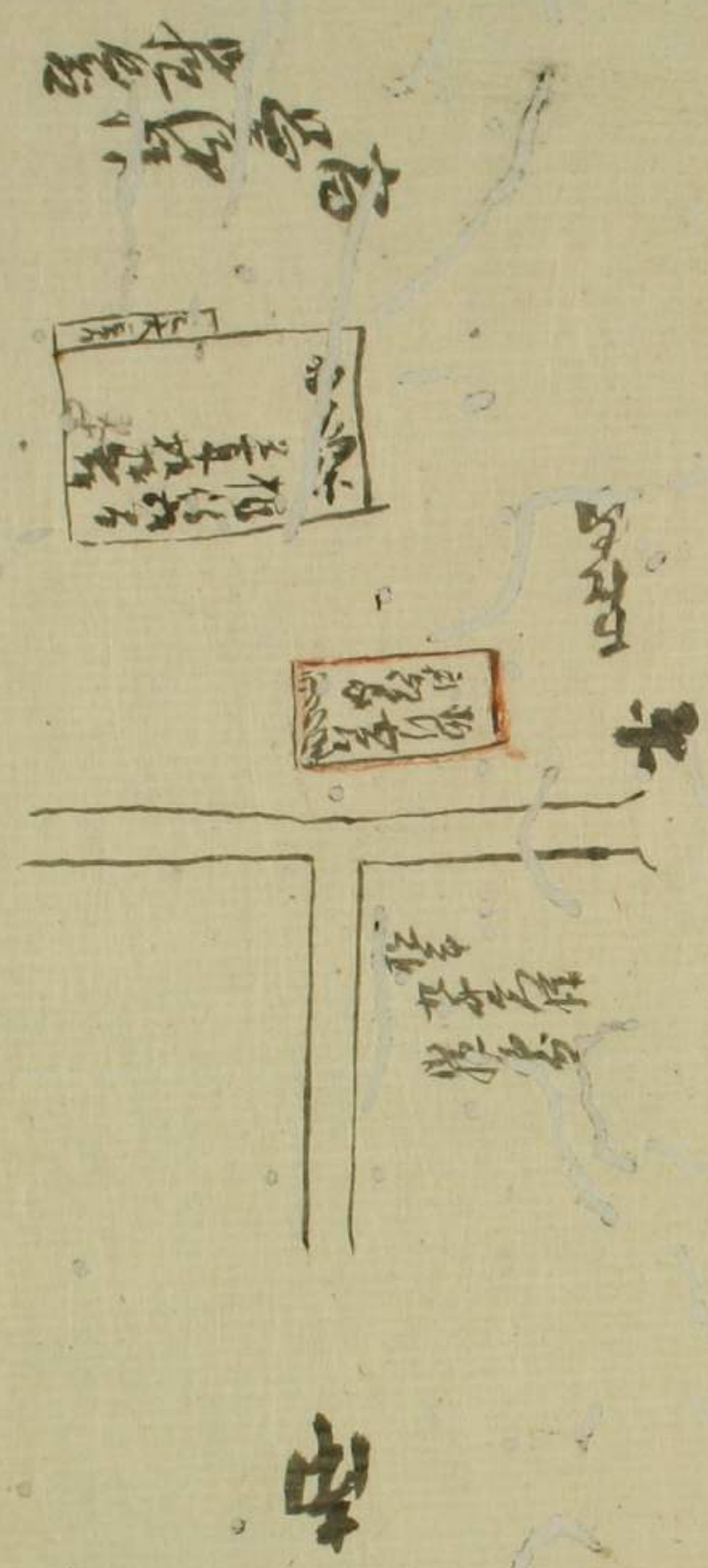
宣政二年二月三日

牛島海防ノ力ニ係付ル者水ノ巻に古子ノ昔初九并

此觀ニ見ル者ニ殊ニ事異ナリト云新觀ト云ハ何様ニ見  
 方者乃ノ其ノ河海ノ形是地ノ石形ト云ハ何様ニ見  
 新ト云ハ何様ニ見ト云

別人  
 仁下  
 仁下  
 仁下

193



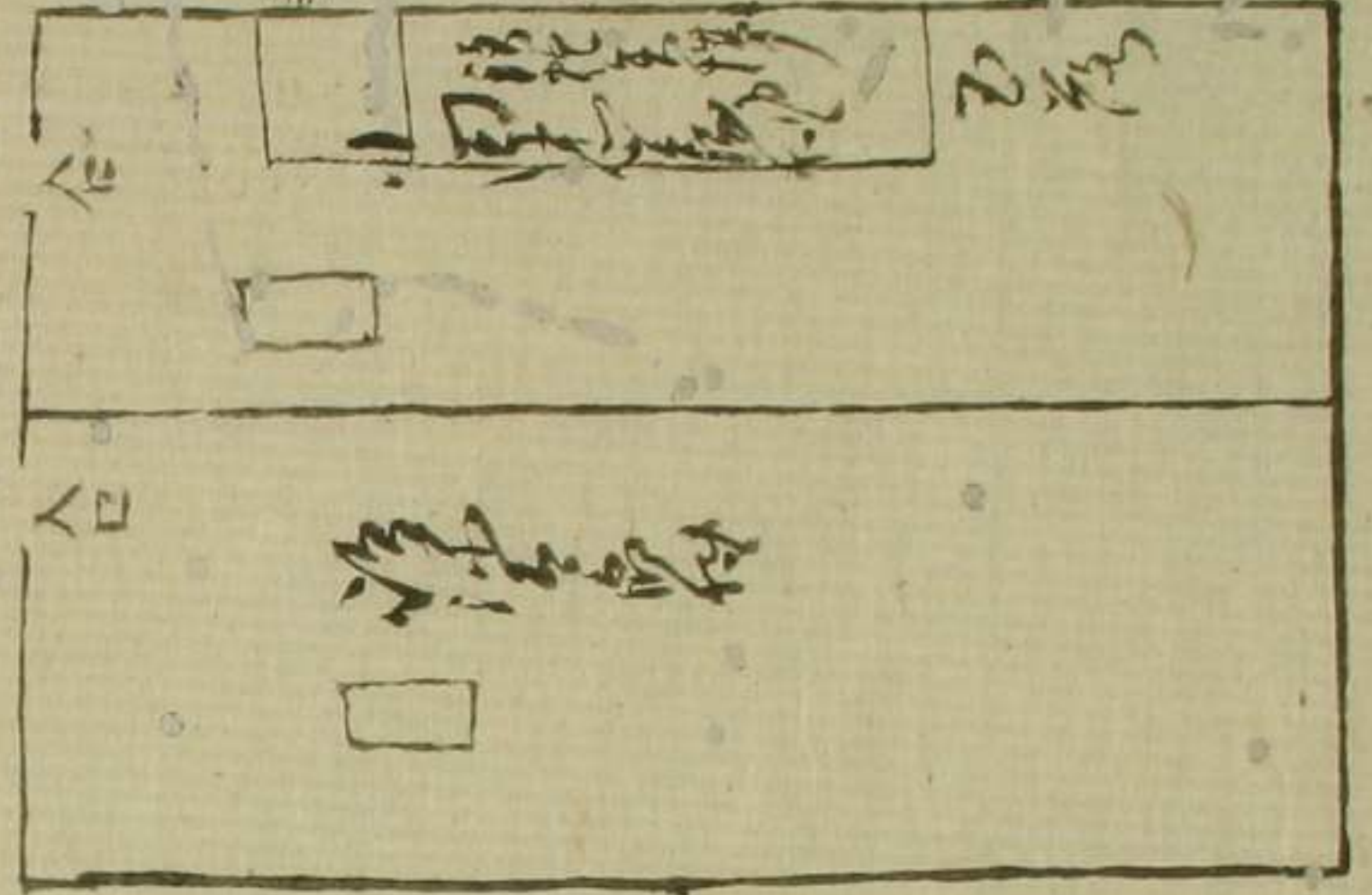
西

南





西



南

東

北

此圖係...  
 說明...  
 一...

196

此圖係...  
 說明...

一...  
 此圖係...  
 說明...  
 此圖係...  
 說明...

定夜の... 村

元

...

...

...

...

...

...

...

...

...

...

...



此本乃...  
卷之二

一 此本乃...  
卷之二

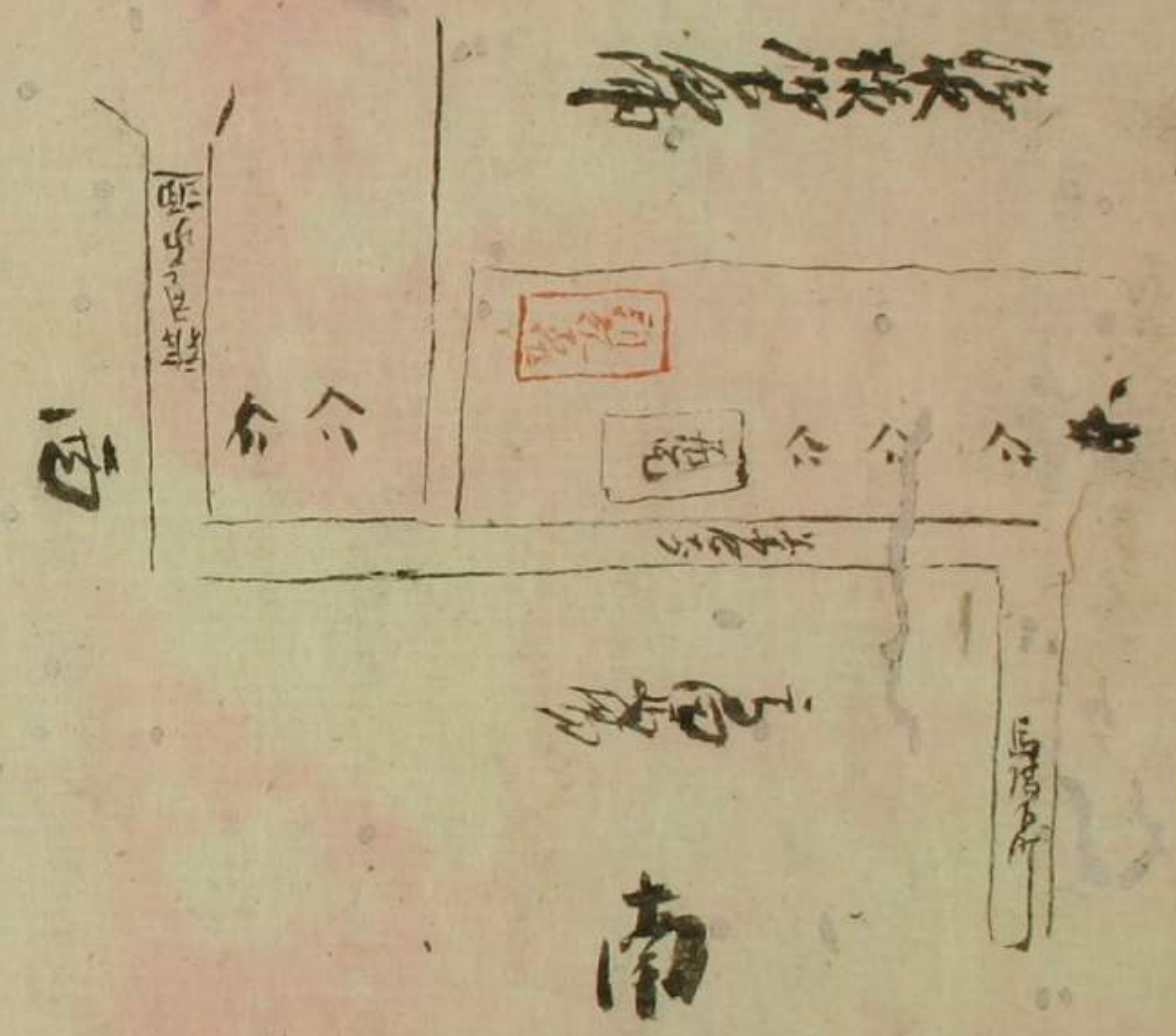
右本乃...  
卷之二

此本乃...  
卷之二

此本乃...  
卷之二

此本乃...  
卷之二

此本乃...  
卷之二



此圖係為... (Vertical text describing the diagram)

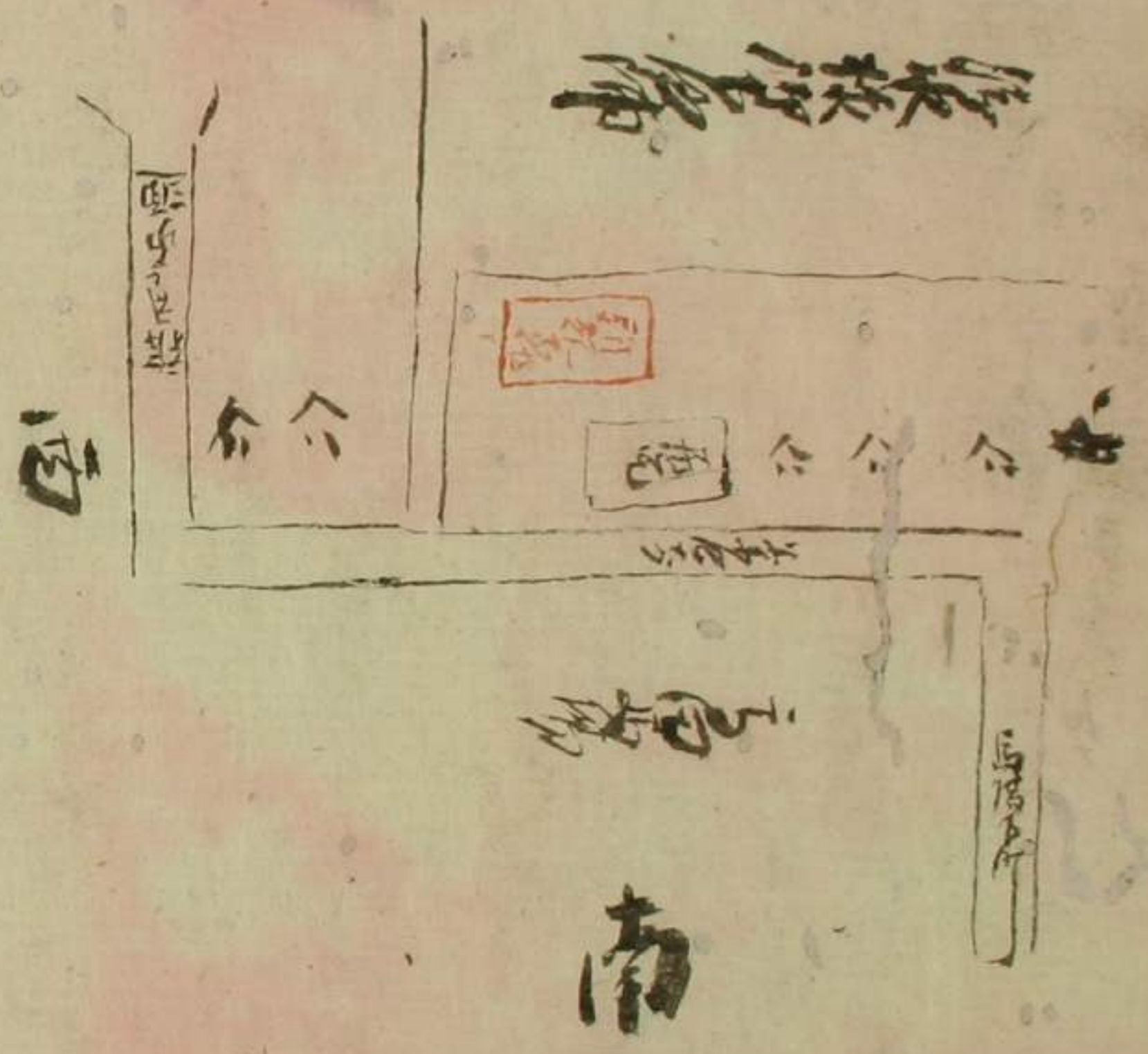
199

Vertical columns of handwritten text, likely a detailed description or record related to the diagram. The text is written in a cursive style.

高麗... (Large vertical characters on the left side of the page)

Additional smaller vertical text at the bottom left of the page.

此山臨江而南其勢



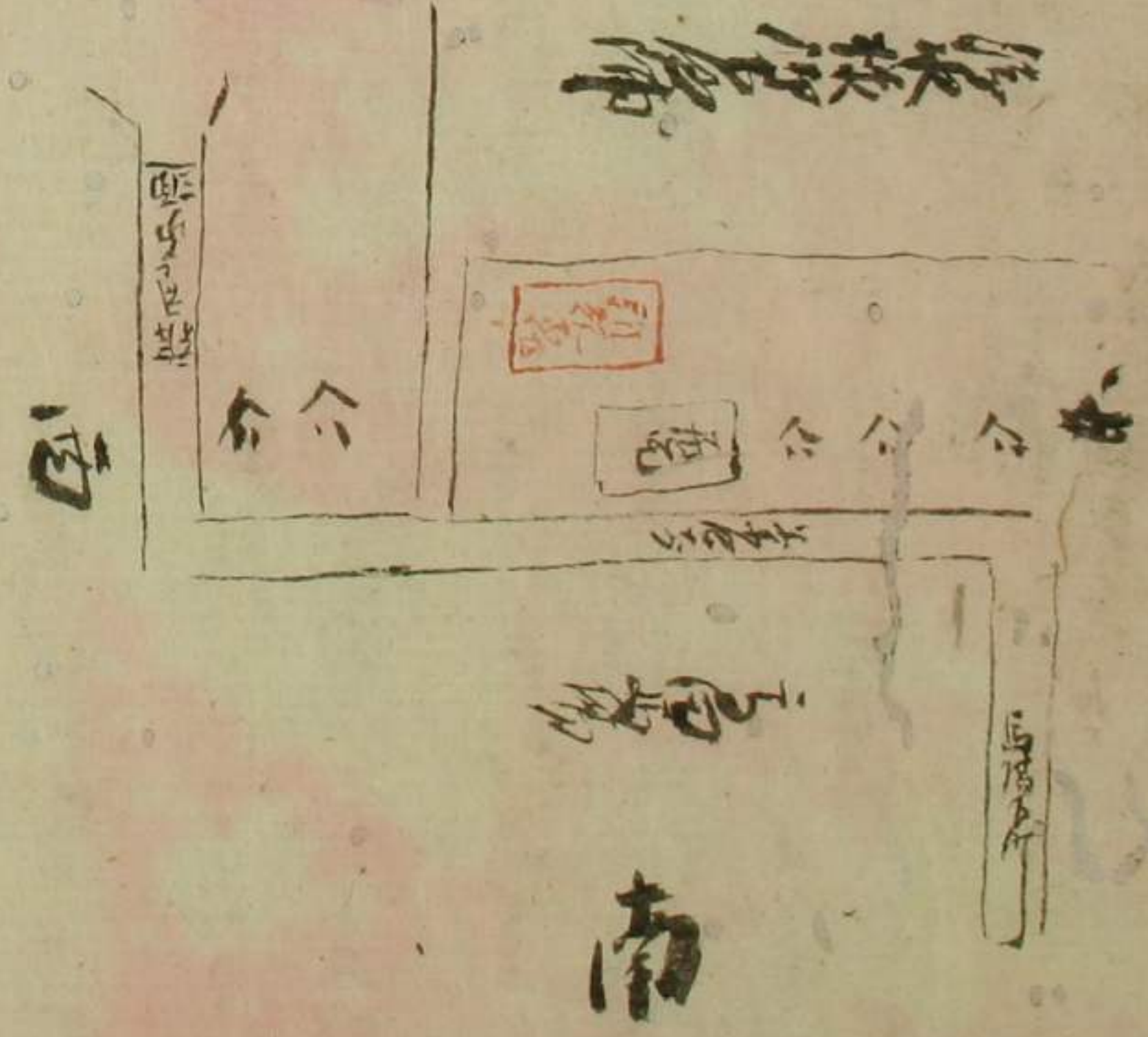
199

一、此山臨江而南其勢  
如... 有... 門... 此山臨江而南其勢  
如... 有... 門... 此山臨江而南其勢  
如... 有... 門... 此山臨江而南其勢  
如... 有... 門... 此山臨江而南其勢  
如... 有... 門... 此山臨江而南其勢  
如... 有... 門... 此山臨江而南其勢  
如... 有... 門... 此山臨江而南其勢  
如... 有... 門... 此山臨江而南其勢

高... 年... 歲... 月... 日...  
... 歲... 月... 日...  
... 歲... 月... 日...  
... 歲... 月... 日...  
... 歲... 月... 日...

卷之六

此書乃高僧所撰



一 此書乃高僧所撰  
 其書之旨  
 在於  
 修行  
 之法  
 其書  
 之旨  
 在於  
 修行  
 之法  
 其書  
 之旨  
 在於  
 修行  
 之法

高僧所撰  
 此書乃高僧所撰  
 此書乃高僧所撰  
 此書乃高僧所撰

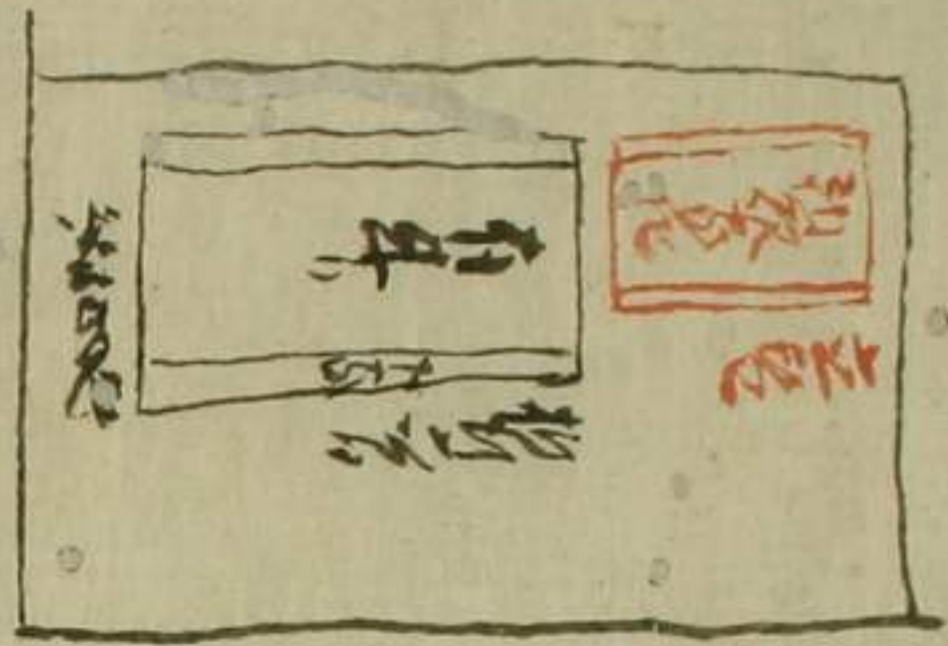
東

東

東

東

北



北

北

西

南

南

中

一 此處係在廟宇後方... 廟宇之右... 廟宇之左... 廟宇之前... 廟宇之後... 廟宇之東... 廟宇之西... 廟宇之南... 廟宇之北...

廟宇之東

廟宇之西



少芳殿 〇いり方

少芳殿

少芳殿

少芳殿

少芳殿

少芳殿

是方高き家為水茶浄上原家殿に与ふ大書也  
西八月廿七日

一 少芳殿 此少芳梁棟也

少芳殿

少芳殿

表之より如く方より家

表より方より方より家

表より方より方より家

け持合事持七屋方

少芳殿 〇いりか

少将

少将

少将

少将

少将

是方高書家為水茶浄上原書及分寫大書家所書在  
五八日中

一 少芳 少将 梁松

水茶卷

少将

表之少将

表之少将

表之少将

少将





一 少字

但此字深根植於古

日

之字

表其字之古也

表其字之古也

表其字之古也

付字之古也

一 少字

但此字深根植於古

日

之字

表其字之古也

表其字之古也

表其字之古也

203

付字之古也

一 少字

但此字深根植於古

日

之字

表其字之古也

表其字之古也

付字之古也

一 少字

但此字深根植於古

日

之字

表其字之古也

表其字之古也

付字之古也

一 少字

此書深根結草  
清之三言  
所記名物一節

けりし物

〃

今た

一 少字

此書深根結草  
清之三言  
所記名物一節

けりし物

〃

乙た

一 少字

此書深根結草  
清之三言  
所記名物一節

又政  
百  
所記名物一節

けりし物

204

一 少字

此書深根結草

清之三言

〃

今た

けりし物



一 小方之方

此乃深根之方

防西之天

小方之方

付梓小方之方

小方

一 小方之方

此乃深根之方

防西之天

付梓小方之方

小方

一 小方之方

此乃深根之方

防西之天

小方之方

付梓小方之方

高

小方

一 小方之方

此乃深根之方

防西之天

付梓小方之方

一 少方

少方深根の少方  
少方深根の少方

け 少方深根

〃

少方

一 少方

少方深根の少方  
少方深根の少方

け 少方深根

少方深根

に 少方

一 少方

少方深根の少方  
少方深根の少方

け 少方深根

207

〃

少方

一 少方

少方深根の少方

け 少方深根

少方深根

に 少方

一 少字之方

此方保相水之方  
此方保相水之方

付保相水之方

〇

〇

此方保相水之方

一 少字之方

此方保相水之方  
此方保相水之方

付保相水之方

〇

〇

此方保相水之方

一 少字之方

此方保相水之方  
此方保相水之方

付保相水之方

207

〇

〇

一 少字之方

此方保相水之方  
此方保相水之方

付保相水之方

〇

〇

一 芳名

北条松次郎

藤原松次郎

けり松次郎

11

之次郎

北条松次郎

一 北条松次郎の御書  
北条松次郎の御書  
北条松次郎の御書

209

北条松次郎の御書  
北条松次郎の御書  
北条松次郎の御書

北条松次郎

北条松次郎

北条松次郎

北条松次郎

北条松次郎

北条松次郎



一 久天武方漢書一棟

一 武方漢書

一 武方漢書

一 武方漢書

下人

新刊古史は多岐にわたる善人伝記の類に於ては

白

新



新

新

白

新



新

外一編高五下中一編。上巻は古史の類に於ては  
新刊古史は多岐にわたる善人伝記の類に於ては  
白の類に於ては多岐にわたる善人伝記の類に於ては

白の類に於ては多岐にわたる善人伝記の類に於ては

新

新

白の類に於ては多岐にわたる善人伝記の類に於ては

白の類に於ては多岐にわたる善人伝記の類に於ては

白の類に於ては多岐にわたる善人伝記の類に於ては

山溪村記

一 山溪村記  
山溪村在山東之東  
山溪村在山東之東  
山溪村在山東之東  
山溪村在山東之東

山溪村記  
山溪村在山東之東

山溪村記

山溪村在山東之東



後方所より上を形記す有はと付所也

此見及の事三月十日

美穂村  
谷口とある  
所文に定

中島氏様  
御返事

此は美穂村中島一と云

一年の出来事と云ふ事  
○孝明天皇御年  
○孝明天皇御年  
○孝明天皇御年  
○孝明天皇御年  
○孝明天皇御年

中島氏様

御返事

此は美穂村中島一と云

谷口とある  
所文に定

中島氏様  
御返事

此正書卷之四十四

一、此正書卷之四十四

或為梁松所書之刻本也

二、此正書卷之四十四

刻本也

此正書卷之四十四

卷

定政書卷之四十四

信如原書所釋  
有人如來書卷  
信如原

此正書卷之四十四

此正書卷之四十四

此正書卷之四十四

此正書卷之四十四

此正書卷之四十四

此正書卷之四十四

此正書卷之四十四

方之利和... 株去... 建...  
其... 之... 之...  
... 之... 之...  
... 之... 之...

完... 卷... 卷...  
... 卷... 卷...

代... 附...

陶... 行... 林...

... 一... 友...

... 行... 或... 場...

... 行... 之... 行...

... 之... 行... 或... 新...

... 之... 行... 或... 林...

... 之... 行... 或... 林...

... 之... 行... 或... 林...

... 之... 行... 或... 林...

一 一 一 一 一 一 一  
n n n n n n n

十 十 十 十 十 十 十  
方 方 方 方 方 方 方

十 十 十 十 十 十 十  
方 方 方 方 方 方 方

一 一 一 一 一 一 一  
n n n n n n n

十 十 十 十  
方 方 方 方

十 十 十 十 十 十 十  
方 方 方 方 方 方 方

十 十 十 十 十 十 十  
方 方 方 方 方 方 方

十 十 十 十  
方 方 方 方

十 十 十 十  
方 方 方 方

一 一 一 一 一 一 一  
n n n n n n n

有平書

之方 之方 之方 之方 之方 之方 之方

美 美

判 判 判 判 判 判 判  
判 判 判 判 判 判 判

一 一 一 一 一 一 一  
n n n n n n n

有平書

之方 之方 之方 之方 之方 之方 之方

判 判 判 判 判 判 判  
判 判 判 判 判 判 判



下へおれ遊子てあはれ

元禄六年二月

古くは江戸の茶屋のあし

りては

江戸

江戸

江戸

江戸

江戸

牛車<sup>馬車</sup>のあはれ

あはれ

一 有在商賣あはれ

二 有在商賣あはれ

三 有在商賣あはれ

有在商賣  
あはれ

有在商賣  
あはれ

有在商賣  
あはれ

一 百 五 十 兩 寄 家 口 口 口 口

一 日 別 五 十 九 人

一 日 別 五 十 九 人

一 日 別 五 十 九 人

一 日 別 五 十 九 人

抄 之 証 書

少 政 卿 實

孫 氏

抄 之 証 書

少 政 卿 實

孫 氏

抄 之 証 書

少 政 卿 實

孫 氏

抄 之 証 書

少 政 卿 實

孫 氏

抄 之 証 書

少 政 卿 實

孫 氏

一 日 別 五 十 九 人

石 通 水 邊 之 所 在 也

清 見 文 之 所 在 也

抄 之 証 書

孫 氏

抄 之 証 書

少 政 卿 實

孫 氏

石 通 水 邊 之 所 在 也



此後書二法之當把如之云々神云云把如神  
自後月法之氣有食未和能云云此也  
牛少云云少之口云々此中后之云云云々  
和之云云此也神出受之云云此也  
美和也也云云少之牛云云云々此也  
有年之親親也云云此也  
己云云此也  
高云云云々

前中<sup>云々</sup>之云云此也  
此也云云云々

仁云云

御名云云

御名云云

石云云云々  
云云云々

此は美多の源也

一 半は海に流るる船打の位多し  
此の常は船の言好程の位多し  
一 舟は廿二箇中  
切つて名は休たす  
舟の上は  
舟の言好程  
舟の言好程  
舟の言好程

舟の言好程  
舟の言好程  
舟の言好程

舟の言好程  
舟の言好程

舟の言好程

舟の言好程



録

沖之卷

書之在右記由方出法也此卷法也所記  
於訓一也此卷法也其言方也此國事也  
可謂事也

白雲

此正書者冲之也

一人或方冲之冲之也

初

一或方冲之冲之也

冲

其也此冲之冲之也其也此冲之冲之也  
其也此冲之冲之也其也此冲之冲之也  
其也此冲之冲之也其也此冲之冲之也  
其也此冲之冲之也其也此冲之冲之也  
其也此冲之冲之也其也此冲之冲之也

心なきは 愛なきは 一より一より

心なきは

心なきは 愛なきは

心なきは 愛なきは

心なきは

心なきは 愛なきは

一 心なきは 愛なきは 心なきは 愛なきは 心なきは 愛なきは

心なきは 愛なきは 心なきは 愛なきは 心なきは 愛なきは 心なきは 愛なきは

心なきは 愛なきは

心なきは 愛なきは

心なきは 愛なきは

心なきは 愛なきは

心なきは 愛なきは

心なきは 愛なきは

心なきは 愛なきは



一 此の漢書にて為る事ありし條々の所  
の條よりとる名を漢書漢書と云ふは其の  
三の條よりとる名を漢書漢書と云ふは其の  
今之方史の所よりとる名を漢書漢書と云ふは其の  
後尸の所よりとる名を漢書漢書と云ふは其の  
信し其の所よりとる名を漢書漢書と云ふは其の

知事し其の

年並 漢書漢書

之の漢書  
切之漢書  
同之漢書

此の漢書にて為る事ありし條々の所

一 此の漢書にて為る事ありし條々の所  
の條よりとる名を漢書漢書と云ふは其の  
三の條よりとる名を漢書漢書と云ふは其の  
今之方史の所よりとる名を漢書漢書と云ふは其の  
後尸の所よりとる名を漢書漢書と云ふは其の  
信し其の所よりとる名を漢書漢書と云ふは其の

所其... 徳田... 徳田... 徳田... 徳田...  
徳田... 徳田... 徳田... 徳田...  
徳田... 徳田... 徳田... 徳田...  
徳田... 徳田... 徳田... 徳田...  
徳田... 徳田... 徳田... 徳田...  
徳田... 徳田... 徳田... 徳田...  
徳田... 徳田... 徳田... 徳田...  
徳田... 徳田... 徳田... 徳田...  
徳田... 徳田... 徳田... 徳田...

徳田...  
徳田...  
徳田...

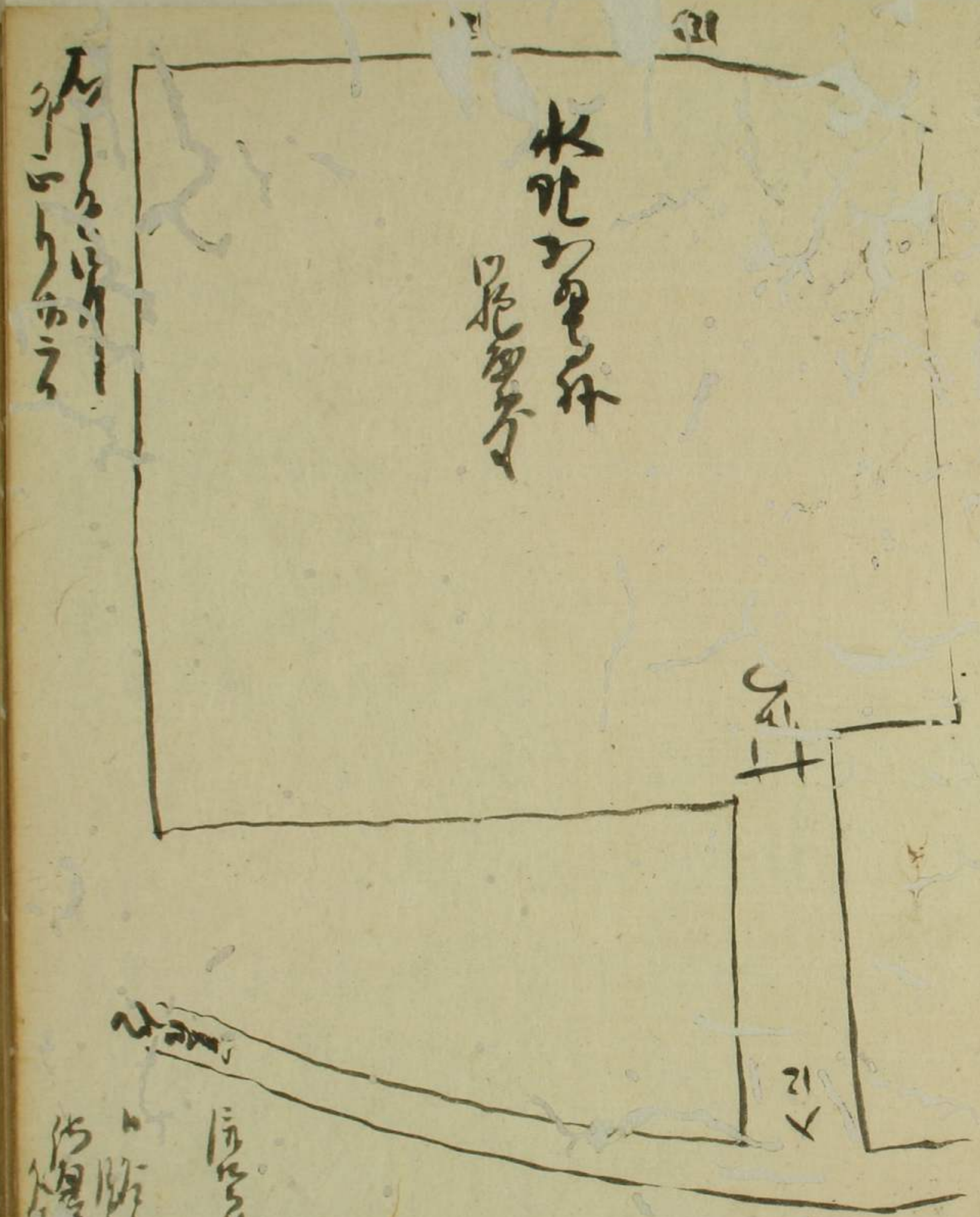
徳田...

徳田...  
徳田...  
徳田...  
徳田...

徳田...  
徳田...  
徳田...

徳田...

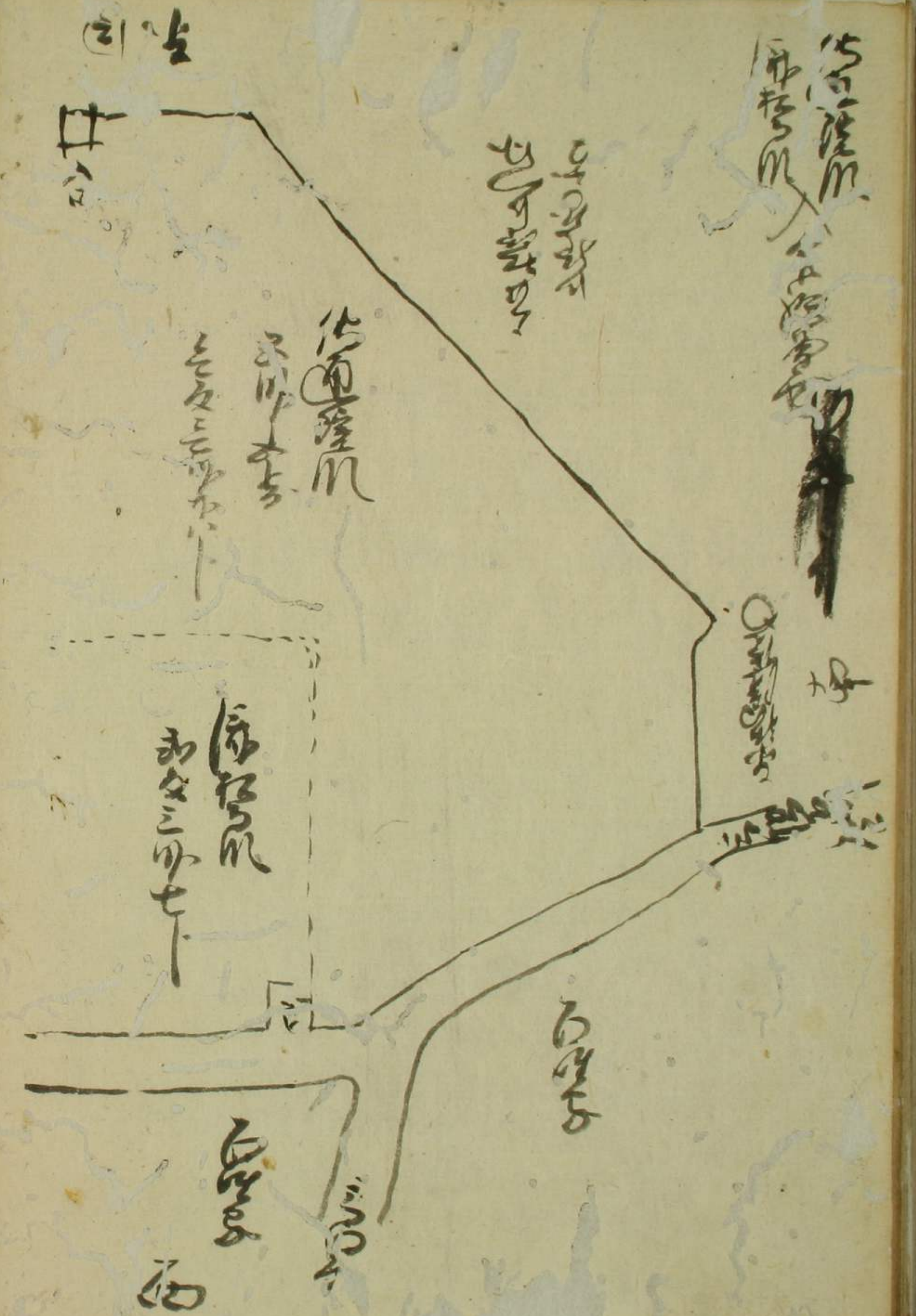
徳田...  
徳田...



水北の里  
口北の里

水北の里  
口北の里

水北の里  
口北の里  
水北の里  
口北の里



水北の里  
口北の里

水北の里  
口北の里

水北の里  
口北の里

水北の里  
口北の里

水北の里  
口北の里

水北の里  
口北の里

水北の里  
口北の里

古事書目

一 東海紀略卷之... 傳通... 所有... 和漢... 中... 後... 有...

所... 傳...

...

...

...

...

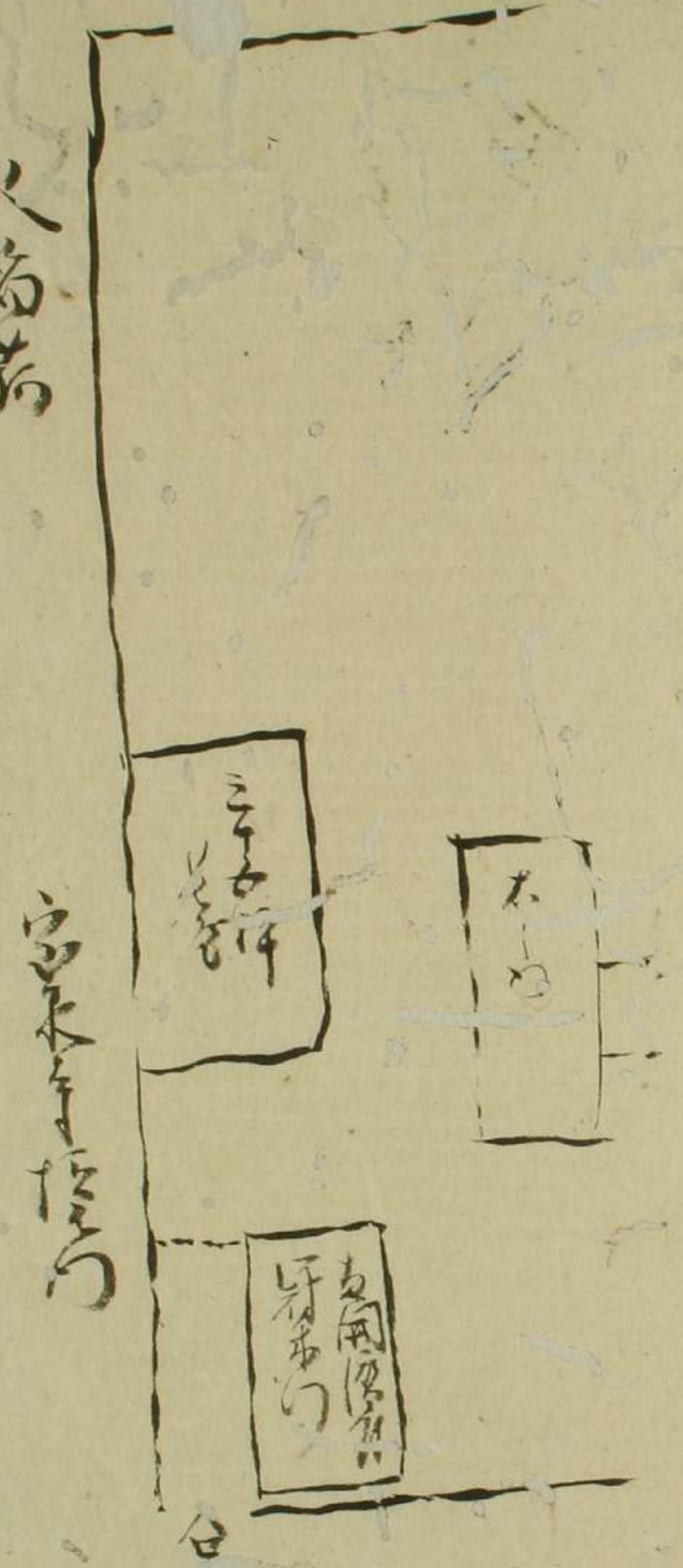
...

...

...

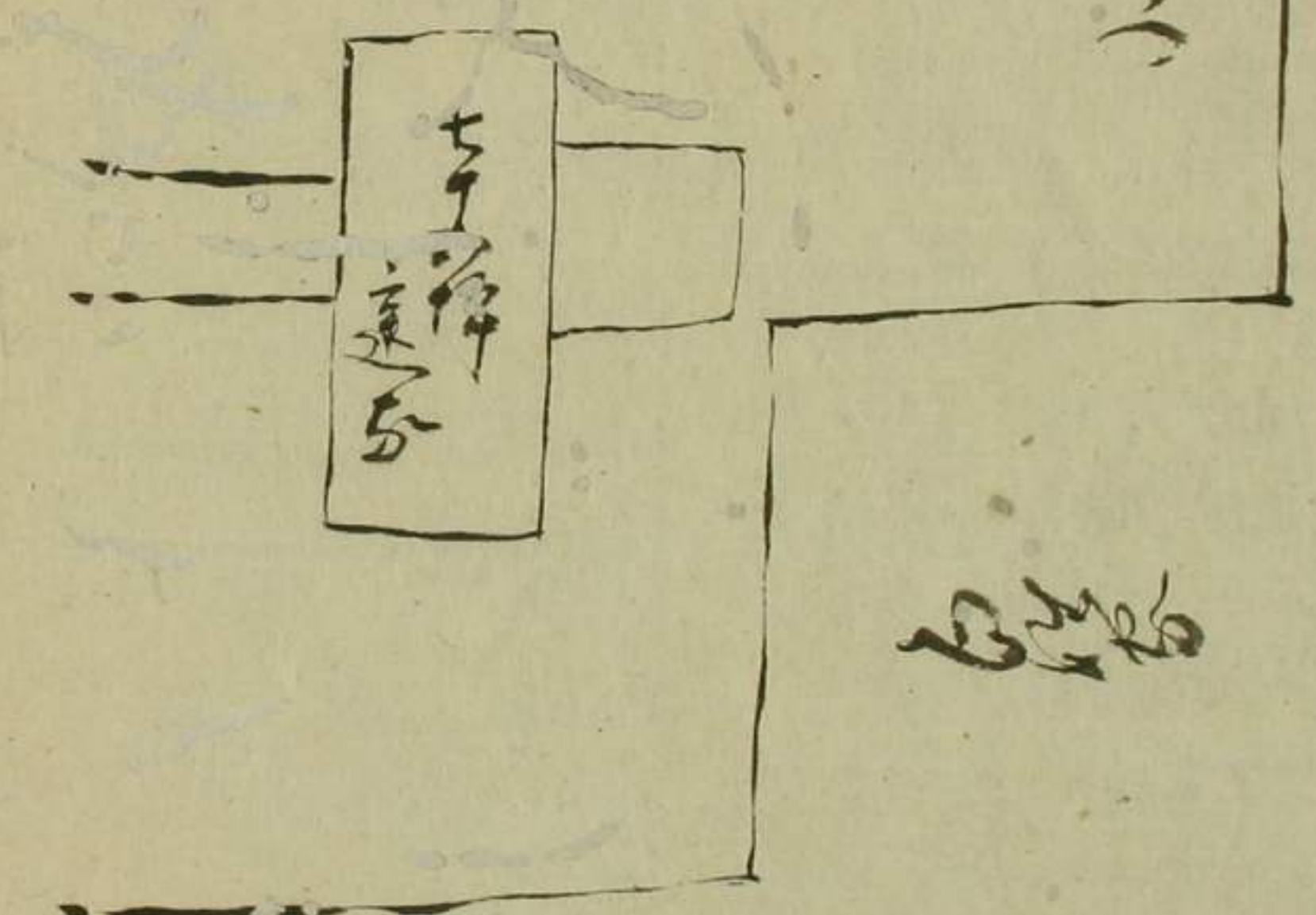
...

火箱者  
 此處乃...  
 宜於...



野村  
 右國傳  
 野村

右國傳



三子神  
 野村  
 野村  
 野村

野村  
 野村  
 野村

東

野村



一、  
...

一、  
...

...

...

...

一、  
...

与藤村原川中上之巻上

定政七年十月

藤村

右之巻上

冲野見原

冲野見原

此巻上書身卷部之

一牛馬所和之部之持付巻部之白巻上

○巻上之持付巻部之白巻上

此巻上書身卷部之

右之巻上

藤村原川中上之巻上

冲野見原

新巻上

右之巻上



高麗王 三十二年

夏

海表

之

江

舟

川

鳳

心

高麗王 三十二年

舟

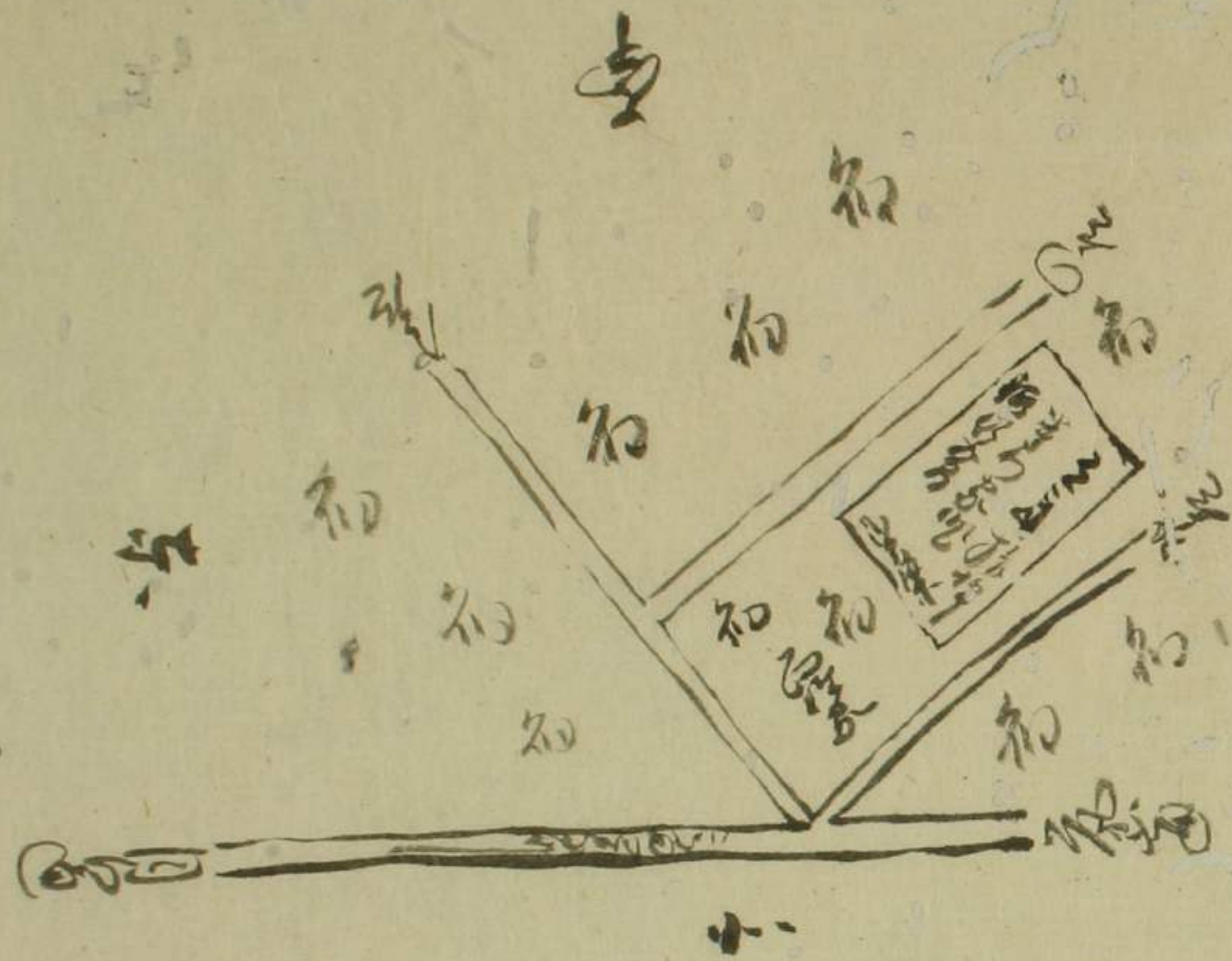
川

舟

舟

川





此は...  
 此は...  
 此は...  
 此は...  
 此は...

此は...

此は...

此は...

此は...

此は...



此心善者河内之

一之或方以梓之梓漢京一井

新

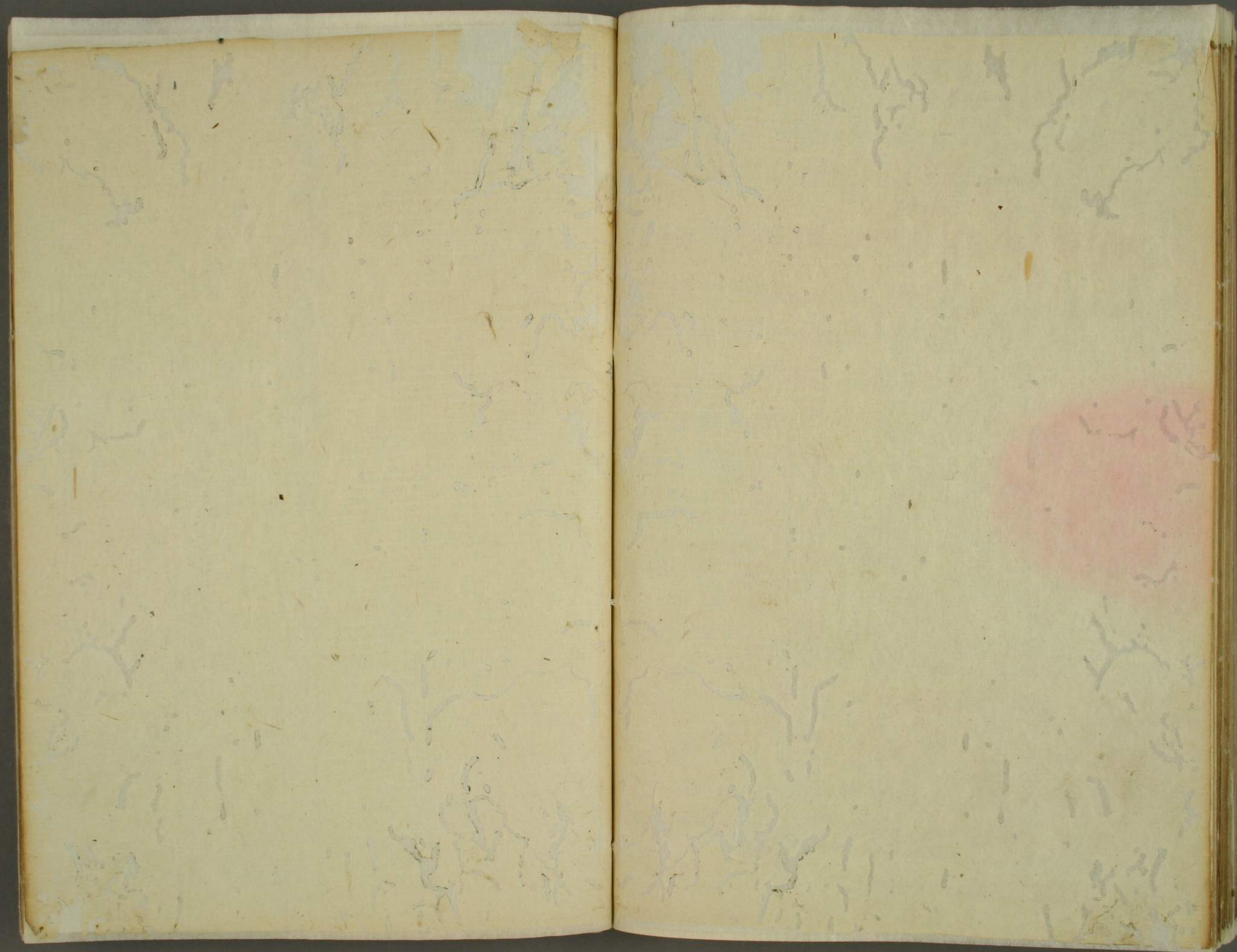
存年進運和手以之梓梓也之存之存之也  
二之梓中一梓善之梓也梓也之形之存之存之也  
三之梓也之梓也梓也之梓也梓也之梓也梓也之梓也  
四之梓也之梓也梓也之梓也梓也之梓也梓也之梓也  
五之梓也之梓也梓也之梓也梓也之梓也梓也之梓也  
六之梓也之梓也梓也之梓也梓也之梓也梓也之梓也  
七之梓也之梓也梓也之梓也梓也之梓也梓也之梓也  
八之梓也之梓也梓也之梓也梓也之梓也梓也之梓也  
九之梓也之梓也梓也之梓也梓也之梓也梓也之梓也  
十之梓也之梓也梓也之梓也梓也之梓也梓也之梓也

之梓也之梓也梓也之梓也梓也之梓也梓也之梓也

梓也梓也梓也梓也梓也梓也梓也梓也梓也梓也梓也

梓也梓也梓也梓也梓也梓也梓也梓也梓也梓也梓也

梓也梓也梓也梓也梓也梓也梓也梓也梓也梓也梓也





命

<p>此係...</p>	<p>...</p>
<p>...</p>	<p>...</p>

初方  
桂母宮  
以序三序

...

...

...

...







此書の序

一 増補抄 百五十一條

十

一 増及九條七箇多の條

百

石の巻に於て其の條に於て終るるは年運也

外に一は其の條に於て終るるは年運也

此の條に於て終るるは年運也

一 卷八の二二

其人 七

〃 仁

〃 〃

此書の内容

〃

〃

一、  
 此  
 此水  
 此水

此水  
 此水

一  
 一

此水  
 此水

---

此水  
 此水

---

此水	此水
此水	此水
此水	此水

此水  
 此水

此水  
 此水

此水

此水

此水

心と書すは

一と記すは  
心と書すは  
心と書すは

心と書すは

心と書すは

心と書すは

心と書すは

心と書すは

心と書すは

心と書すは

心と書すは

心と書すは

心と書すは

心と書すは

心と書すは

道長公の御書

一 平 道長公の御書  
此の御書は、  
道長公の御書

道長公の御書  
此の御書は、  
道長公の御書  
道長公の御書

道長公の御書

道長公の御書

道長公の御書

道長公の御書

道長公の御書

道長公の御書

道長公の御書

道長公の御書

わはははははははははは

一 本書は...  
二 本書は...  
三 本書は...

...  
...  
...

...  
...  
...

...

...  
...  
...

...

...  
...

...

...

...  
...

一 既成り年次を去

此

右の如く  
左の如く  
右の如く  
左の如く

他

少もの何

右の如く  
左の如く  
右の如く  
左の如く

右の如く

此

一 既成り年次を去

他

右の如く

此

一 既成り年次を去

此

他

二

一 既成り年次を去

他

右の如く

此

一 既成り年次を去

他

右の如く  
左の如く  
右の如く  
左の如く

一 既成り年次を去

此

右の如く

他



一 过松一 兼水山名

他右も山名も少くはるが、石原に...

一 年を頼教

石原 流

他 流の河に...

石原の流に... 流の河に... 石原の流に...

石原の流に...

石原の流に...

石原の流に...

石原の流に...

石原の流に...

石原の流に...

石原の流に...

石原の流に...

石原の流に...

石原の流に...

三三卷 日記

三三卷 日記

抄方 日記

少ものたし日記

三三卷 日記 日記 日記 日記 日記

一 三三卷 日記

一 三三卷 日記

一 三三卷 日記

三三卷 日記

三三卷 日記

三三卷 日記

三三卷 日記

三三卷 日記

