

賞

一 行軍後一人馬負致茂々安度
決定通山嶺共不脱增加一收率
勿論小率

但弓隊後勝の次第あり小率

一 行行列前後の次第堅く相守若穢あり
軍有る小於ては曲率あり厚率

一 諸先の名目代り相勤右准
每隊先鋒より公普代り相勤小率

一 押前付用率有り行列と離れ

毎隊先鋒より合番代へ相勤い奉

一押前へ付用奉方へ行列を離れ

て遠くを筋へ相引若し械機機送を場へ

送へ並用奉方へ送へ池舟行列へ

池舟へ若し病人有るは従へて人

相立を筋へ引並へり若し人又も

引るへて後れは是れ教科へ送へる

魚も奉

一押前へ付山谷森林へ所へ敵方より

伏せし方へて銃斗はる諸隊へ付通行

致さる魚も奉

一騎馬者用奉方へ付へて馬成候へ

ひへて用と調へ送へて魚も奉

一馬小水舟をせしは道候へ送へて水舟

へけり馬次へ並へて送へて後れ

衆へ送へて奉

一馬よりへ付へて後の馬道候へ送へて

送へて奉

一馬より一付之後の馬道服(系)のけ

前馬次(上)系其後進(下)系(入)奉

一系馬小若(法)持(之)名(前)河(番)隊(と)

中(奉)相(記)し(札)之(周)迄(結)舟(中)奉

一軍中(小)於(若)馬(と)取(放)つ(者)ハ

之(料)と(出)させ(口)取(と)取(よ)う(一)為

沙(法)奉

一(法)陣(中)物(靜)小(波)た(之)何(極)成

有(之)也(之)も(下)知(あ)く(て)立(強)

危(う)さ(る)奉

一(御)宥(陣)も(毎)夜(口)篝(火)を(焚)く

は(先)の(番)兵(者)二(三)人(と)遠(見)番

相(勤)中(篝)火(の)人(丈)陣(場)を(り)す

先(生)薪(法)代(官)より(先)出(つ)中(奉)

但(法)宥(陣)口(方)小(浪)も(毎)隊(と)

焚(い)も(不)苦(い)奉

一(毎)夜(寐)も(番)一(隊)と(十)分(一)心(治)て

探(せ)る(番)及(巡)邏(解)志(を)相(勤)中(奉)

一 每夜森と昔、一隊を十分、心は
森と昔、巡邏解志を相勤、
但、支配、相、每隊、昔、
是、小、准、一、夜、守、場、一、事

一 陣中、火、乃、用、心、油、以、あ、る、
七、火、薬、及、別、入、急、取、扱、急、夜、小、浪、
昔、兵、嚴、重、舟、並、相、守、
有、前、曲、事、あ、る、事

一 陣中、不、跡、森、果、及、松、每、隊
法、向、隊、長、向、急、夜、七、舟、組、支配
一、小、浪、事、一、舟、事

一 陣中、味、方、愛、心、國、武、敵、松、
急、夜、小、浪、事、筋、事、一、舟、事
一 夜、討、女、忍、者、難、境、油、以、相、暗

敵、方、松、子、急、夜、小、浪、
松、子、依、光、景、次、舟、有、
遠、見、并、同、者、悔、忘、
相、也、一、事

之極子依之其學之次方有之其法向
遠見其同者其悔意亦相也一也
歎之極子相探らせし中奉

一 謀書夫文捨文後所有一其見身人
之終して大小法同身相達し中奉

一 法向并段支配之勿端下く小之近
公用ありて互小法未成し後
公用ありし中奉

一 詔之得道具之勿論也其後一相成
其極損失あり前早速主筋之出
若其極損失乃為小後礼を取中奉
有し小於て曲奉ありて中奉

一 落人後男女初し者小浪し以所刻
搦取先生より一若隱し是者あり小
於て曲奉ありし中奉

一 陣中小於て得深病相成し若者あり
小危門小其重なり其早速し其筋一

一 陣中小於て得深病相狀し著有る
小危内小兒並に早迷ふ旨を
相以薬用と爲し申奉

一 御生延中、親族に忘服文を
さす事

但父母に忘三日勤番一相除奉

一 毎日々七時御本陣におゝる

由同舟より合詞合下を法句に支配

之人中渡し所刻法句并向

但支配中、去中渡を危事奉

但付至小依り本文に拘る危事奉

右條に於遠宵族と隨科に控重

りて其教科に旨依り作執違如件

孝文應元年六月廿日 周防守

任 厚 守

右條之於遠宵族之隨科之經重
之之之教科之旨依 作執達如件

光緒元年六月廿四日

周防

許夏

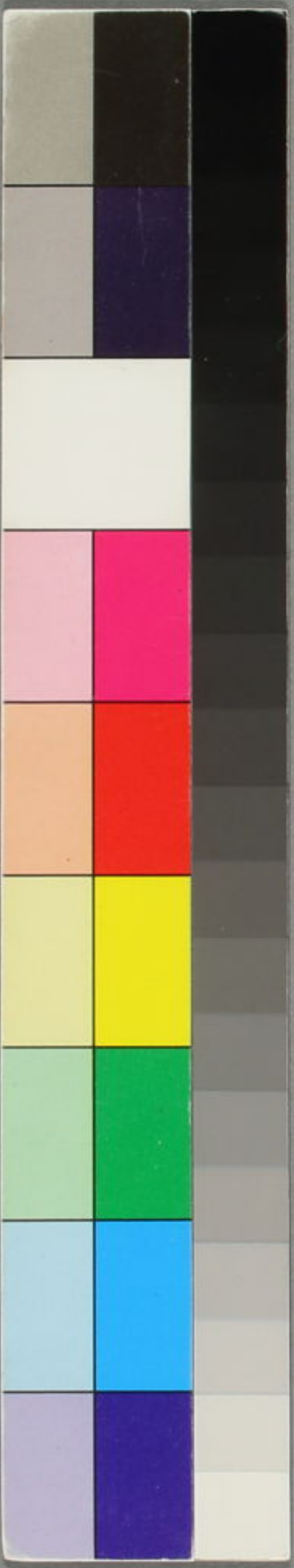
豐後

伯智

和泉

英濃

雅樂



下知候

特 5
15570

